

全 全
竹 全
細 工
二五、四〇
三、六五
二〇、〇〇
一九、〇〇
二二、八五
八、五
中世古
野崎竹次郎
加藤小市

玩 玩 玩
具、煙 具、煙
草 具 草
二六、〇〇
二〇、八〇
二〇、八〇
二二、八〇
二〇、八〇
一五、九七
花田西宿
花田西宿
上傳馬
伊藤正男
新美仙太郎
夏目三之助

樂 樂 樂
器、蓄音機 器、運動具
器 器
五、三七
四、七〇
二九、〇〇
二〇、〇〇
三三、一七
三三、〇〇
二九、〇〇
二〇、〇〇
一〇八五
一三三二
一〇四七
永井豐三
小山鐵造
磯部益雄
淺井安次郎

桃 桃
白 白
味 味
贈 贈
二二、一〇
二二、五〇
二二、〇三
一四、〇〇
九、一八
八、三〇
西田新
花田松山
船
杉浦常次郎
雪吹竹藏
平井雪藏

髮 髮
製 製
造 造
二五、八〇
二五、五〇
二五、五〇
富田龍吉

唐 唐
白 白
製 製
造 造
二二、四〇
二二、四〇
二二、四〇
大場幸市

貨 貨
ボート、控船 貨ボート貨自動車業
五七二、三七
四〇、〇〇
五六一、四四
松葉
杉浦榮之助
豐橋自動車株式會社

◇火藥銃砲商

全全洋全全全全全洋洋全全洋洋全全
 物 物 物 物 物 物 物 物 物 物 物 物
 雜 雜 雜 雜 雜 雜 雜 雜 雜 雜 雜 雜
 貨 貨 貨 貨 貨 貨 貨 貨 貨 貨 貨 貨

八二、〇〇
 六八、三〇
 五九、八〇
 六四、五〇
 五五、二〇
 五三、八〇
 三一、二〇
 四六、八〇
 五九、〇五
 二九、七二
 四二、一〇
 五三、〇〇
 二四、〇〇
 三三、〇〇

五七、〇〇
 五三、〇〇
 四九、〇〇
 四七、〇〇
 四四、〇〇
 三四、〇〇
 二五、〇〇
 二四、四三
 二二、四六
 二〇、六〇
 二〇、〇〇
 一八、五〇
 一八、五〇
 一七、〇〇

松 魚 曲 尺 吳 新 本 船 花 札 魚 魚 本 花 下
 業 手 服 錢 宿 木 宿 木 園

一〇一三
 九三五
 一〇二八
 九七三
 一一五二
 一一四九
 一一六
 九四二

尾 芳 永 山 新 鈴 大 柴 田 河 中 市 鈴 黑
 內 賀 谷 田 美 木 久 田 中 邊 村 田 木 田
 清 春 留 政 染 久 保 田 中 邊 村 道 源
 次 春 留 政 太 次 助 萬 岩 孝 平 太 久 太
 郎 治 次 教 郎 郎 郎 作 吉 至 治 郎 吉 郎

三三

全全全洋 果物、糞、雜 火藥、銃砲
 物 雜貨 實品 果物 商

一五三、七〇
 一〇九、五〇
 一〇六、五五
 四五、二〇
 五五、四三
 五三、二〇
 三三、六〇
 二二、四〇
 四六、七五
 三一、〇四

一五六、〇〇
 七五、〇〇
 六六、七四
 六三、二四
 四三、八〇
 四一、〇〇
 三七、八〇
 八、八五
 二五、三五
 一九、二八

本 新 本 花 田 西 宿 松 業 神 明 東 馬

三〇九
 九六七
 三八六
 六〇五
 一九八

犬 鈴 鈴 神 藤 齋 野 渥 川 合
 飼 木 木 田 城 藤 村 美 安 藤 光
 萩 要 柴 德 六 春 た 正 角 二
 三 五 藏 四 十 春 つ 榮 次 郎
 郎 郎 藏 郎 吉 吉 榮 郎 郎

三六

新古洋服	全	全	全	全	全	全	全	洋	全	全	全
								物袋物			
一五三、八〇	二五、二〇	二九、六〇	二〇、九〇	二二、二〇	二二、七〇	二四、三〇	三七、五〇	二四、五〇	二四、四〇	三〇、五〇	三一、七〇
商	一〇、四〇	一〇、四〇	一一、〇〇	一一、〇〇	一一、〇〇	一一、〇〇	一二、五〇	一三、〇〇	一六、四〇	一七、〇〇	
本	全	全	松	花田	西	下	本	松	札	本	上
			葉	西	新			葉	木		傳馬
一四四、二四											一〇五二
佐野	山本	富田	合川	山本	山口	山口	佐藤	加藤	福田	伊藤	鈴木
	本	田	川	本	口	口	藤	藤	田	藤	木
	一	も	三	英	喜	石	勤	庄	と	喜	は
	郎	と	郎	吉	一	太郎	太郎	十	よ	助	る

洋服	洋服	洋服	全	全	洋	洋	洋
服	毛織物	綿布	服	品	服	品	服
一八、二〇	九八、四〇	四五、七〇	四〇、三〇	二八、七〇	三三、〇〇	三四、五〇	一九、七七
一二、五〇	七五、六〇	三三、五〇	二五、七〇	二〇、二五	二二、五〇	二二、五〇	八
全	吳	新	中	神	西	本	明
川	川	柴	柴	明	八		
二二四	二六四					六三九	
白井	中川	杉浦	花井	卷田	森河	横江	
邊	嘉傳	喜三	幸七	留吉	美知	鈴三	
一	次	郎	七	七	三	三	

◆た之部

足袋、白綿布、足袋底	足袋、洋物、雜貨	足袋、シヤツ	全
一六七、五〇	七〇、八〇	五九、六〇	四二、五〇
商	魚	新	新
二二八、〇〇	六四、四〇	四九、九五	四七、一〇
川	川	錢	服
五二〇			一一七〇
村	鈴木	山本	岩瀬
上	や	森	友
す	藏	吉	郎

一元

煙草、雜貨
 煙草、鹽、雜貨
 煙草、果物、雜貨
 煙草、銀行代理
 煙草、雜貨

二〇、八〇
 三三、六〇
 三三、九〇
 二〇、五〇
 二二、六〇
 二〇、三〇
 二二、一〇
 一四、六〇
 一四、一〇
 一三、五〇
 一三、四〇
 一七、六〇
 一一、三〇
 七、五〇
 吉屋
 申八
 花田城津
 全石塚
 西八
 松葉

八一九
 大林鹿之助
 遠藤ごみ
 村田なか
 小村和吉
 山田惣治郎
 中山近作
 杉浦清作

篋筒製造
 全
 全
 全
 全

二〇、八八
 一八、九〇
 一六、〇〇
 一一、一五
 一〇、〇〇
 二〇、八八
 一八、九〇
 一六、〇〇
 一一、一五
 一〇、〇〇
 淡治
 中柴
 港

加藤新吉
 前澤兼次郎
 伊藤政右門
 石井泰助
 鬼頭銀藏

全全

三三、〇八
 三二、七五
 一〇、五三
 新川

杉浦幾太郎
 鈴木佐助

暖爐、蓮根炭

三三、三三
 五三、〇〇
 松葉

二六〇
 株式會社東洋蠶益社

◆礼之部

◆煉瓦製造業

煉瓦製造
 全
 二六、五三
 一六、一八
 一五、一〇
 三六、一九
 飯
 輪

小笠原駒太郎
 小野田たま

◆七之部

◆染物業

染物
 四六、〇〇
 花田狭間

松本信之助

全 全 全 全 全 魚 魚 全 全 全 全 魚

屑

二六、八〇 二〇、三七 三三、九九 二二、九一 二一、七二 二六、八二 二〇、一六 二二、四七 二五、九〇 二八、九〇 四〇、八〇 二九、二六 三五、〇七 二二、七〇

一四、二一 一四、五〇 一五、四四 一五、五〇 一六、二〇 一六、五三 一六、九三 一七、一五 一七、五〇 一七、〇〇 一七、二五 一七、八〇 一七、九四 一七、九五

漆 清 魚 花 指 四 全 新 新 松 魚 松 上 新
水 園 笠 新 錢 川 葉 葉 馬 川

一三三〇 四二六 九六六

竹 小 岩 市 竹 河 高 白 金 鈴 高 大 小 船
本 林 瀨 川 森 合 井 谷 子 木 坂 羽 山 井
善 彌 權 奧 彦 盛 藤 勇 榮 末 嘉 三 覺
助 市 助 郎 衛 平 吉 吉 榮 吉 吉 助 郎 治

一三

魚、全 全 全 魚 魚、全 全 全 全 全 魚 魚、魚

酒 陶 酒、

類 器 賞

二八、二〇 二〇、六一 二七、二四 三〇、三五 三七、四六 三七、六二 四三、九一 四八、六四 三五、七三 四三、七一 五八、四九 五三、四三 九二、五七 七九、九四

一八、五〇 一九、五〇 二〇、五五 二四、〇〇 三〇、一〇 三一、六九 四〇、六〇 四〇、八一 四二、四〇 四二、八〇 四四、三〇 四四、九〇 四八、六〇 六五、三八

曲 船 松 花 松 西 曲 中 魚 上 緋 堂 新 魚
尺 手 葉 田 狹 間 葉 新 手 八 馬 屋 川

八二〇 一一四二 一一〇九 一九 一〇四〇 一二二〇 九五〇 五四一 五四二 四六九 一〇八三

岩 高 柴 鈴 兵 犬 本 牧 高 安 熊 井 溝 瀧
本 津 田 木 藤 塚 田 市 津 藤 本 本 上 崎
善 鎌 實 初 琴 新 玉 平 善 甚 重 又 吉
泉 吉 郎 藏 治 郎 郎 郎 郎 郎 一 郎 治 市 郎

一四

全全全繭繭全全全全全全全全繭
 層層生
 物系

七、三五	六四、五〇	一、二七
六五、四五	五九、〇〇	一〇五四
七〇、九五	五八、八〇	三九〇
三一、三五	五六、八〇	一一七四
二〇、八四	四四、七〇	七八七
四七、一六	四四、三〇	一一八一
五八、七六	四〇、三〇	一〇三八
二二、八〇	二六、九〇	
四三、一三	二一、六〇	
二一、六七	一八、八八	
三二、三三	一八、五〇	
三七、四〇	一八、五〇	
三一、七三	一五、二〇	
三六、〇〇	一〇、八〇	

菅	花田西宿	堀多四郎
花田西宿	松葉	高橋種治
花田西宿	松葉	花井丹次
松葉	花田西宿	河合與平
花田西宿	松葉	富本龜次郎
花田西宿	松葉	鈴木助松
花田西宿	松葉	天野重藏
花田西宿	松葉	新美象藏
花田西宿	松葉	鈴木芳太郎
花田西宿	松葉	伊藤重太郎
花田西宿	松葉	小柳津莊次郎
花田西宿	松葉	小栗慶治郎
花田西宿	松葉	鈴木榮太郎
花田西宿	松葉	白井善吉

全

玉全玉玉全玉玉玉玉玉玉
 生 生 生 生 糸
 糸 糸 糸 糸 繭

一、四五五、三四	八九三、五〇	木
九〇九、〇〇	七六八、〇〇	木
六四一、九八	五五六、八〇	木
四三二、〇〇	三五七、〇〇	木
一九二、七一	三四八、八〇	木
二五二、二八	三二六、五〇	木
一六六、九四	二九八、五〇	木
三二六、九九	二六〇、五〇	木
一三八、六四	二五四、三〇	木
二八一、八八	二三八、一九	木

◇繭絲問屋業

二五、三〇 一〇、八〇 全

三二五	合資會社小柳津商店
四九九	合資會社伊奈商店
二八七	宮田九一郎
二九〇	株式會社共同商店
五九九	林光次
六二四	不破芳太郎
五三三	玉村德藏
九八一	神崎貢
四一七	山本輝次
一七	中山龍吉
五〇七	中村龍吉

菰田壽作

一五五

古全全
着

三、九七
二九、一〇
二三、三五
一二、二五
一〇、九六
八、二〇
園服

◇文具房具商

文房具煙火運動具
一三、八〇
六七、三〇
三三、〇〇
三三、八〇
三三、九〇
二五、七〇
二四、八〇
二三、一〇
三三、五五
九七、六〇
五、三〇
二四、五〇
三三、七〇
一六、一〇
一一、〇〇
八、〇〇
一八、〇五
一六、二五
魚新
吳新
札
新
松
花田
中
荳
錢
服
木
柴

二〇〇四
一一一九
鈴木幸三郎
横田常次郎
加藤みづ郎
竹田徳二郎
釜田松太郎
藤田いぢ郎
小川貞雄
三浦菊平
上林定吉

袋物、
こより細工物
袋物、煙草
袋物、シャツ雜品
全袋物、眼鏡、煙草

◇袋物商

六六、四〇
四七、七〇
二九、八四
二九、〇〇
三三、八七
二八、二〇
二七、二六
五八、〇〇
二六、〇〇
九、六
一七、〇〇
一六、二〇
一八、六〇
一二、三〇
札
紺
曲
尺
松
木
吳
湊
手
屋
木
服
葉

六三八
杉浦一實
古澤まづ
松坂郡平
田中郡
長坂いぢ
山本玉治
牧野留吉

武
力
細
工
具

◇文具房具商

八〇、〇六
二六、八七
六三、六〇
一六、四七
花田東郷
新
錢

野末福次郎
名倉清吉

蒲團、蚊帳

◇蒲團商

八六、三〇
六、〇九本

一一四八
安藤伊三郎

船

具 三、五、六 二五、七、八 船

山崎山藏

◆ 二 之 部

◇ 小 間 物 商

小間物 化粧品
小間物 文房具
小間物 化粧品 石油雜貨
小間物 化粧品
小間物 化粧品 煙草
化粧品、煉油、雜貨
小間物 化粧品 玩具
小間物 雜貨

二四一、二〇〇
九六、七〇
五六、九〇
六三、三〇
七四、四〇
四三、八〇
五六、〇〇
四〇、四〇
一九六、〇〇
六四、〇〇
四七、七〇
四三、三〇
四三、五
四〇、六〇
四二、〇〇
三三、五〇
魚
西
花田
魚
宿
八
柴服笠

三六六
五七五
一一八二
七七三
一一六九
一一六一
一一七七

片野金次
森下長次郎
坂田三郎
木村光次郎
辻村禮作
中藤三藏
齋藤せき吉
石原壽吉

小間物 生皮 芋
化粧品、紙、荒物 文房具 煙草

小間物
小間物
化粧品
小間物 煙草
小間物
全
全
全
全
全
全
全
全
全

四二、九〇
三九、九〇
三七、〇八
二六、六〇
四〇、二〇
三三、六五
三一、〇九
四二、〇〇
二七、四〇
二五、八〇
二八、〇〇
二八、八〇
二六、七〇
三八、五〇
二九、三〇
三三、五〇
二〇、九四
一七、四一
一七、二六
一七、二五
一七、三三
一七、〇〇
一六、三〇
一六、一〇
一六、一〇
一四、九〇
一四、〇〇
一三、〇四
淡
松
花
曲
本
札
松
木
札
松
木
札
曲
尺
尺
葉
園
手
葉
木
木
手
尺
田
笠
手
田

一一二〇
一六

鈴木徳太郎
中山安七
鈴木常七
飯田末吉
牧野まつ吉
佐野忠次
金原信造
前田茂三
藤原榮郎
青山傳八
加藤新吉
森河和吉
中村勝依
瀧崎吉衛

全全全全吳全全全太全全全全全

服

太

物

物

一〇三、一〇
七九、四一
五六、五〇
五四、九〇
七〇、九〇
七二、六〇
六一、二〇
五四、五〇
九五、二〇
五〇、八二
四二、七五
四二、五〇
五二、四〇
四八、一〇

六三、〇〇
五九、一二
四九、四〇
四八、〇五
四八、〇〇
四七、一二
四二、五六
三七、二五
三七、〇〇
三四、八八
三一、〇〇
三〇、〇八
二九、七五
二八、九一

魚 花 萱 吳 上 札 花 木 魚 西 松 指 曲 尺
傳 傳 傳 傳 傳 傳 傳 傳 傳 傳 傳 傳 傳

園 服 馬 木 園 新 手 笠 葉 新

三四九 八〇六 一〇二三 一二二二 四七六 九六五

佐藤光次郎 木島喜七 三ツ矢甚作 浦山道次郎 榊原國太郎 原田金太郎 河合和三郎 富田増藏 小泉伊兵衛 小林次郎 中根彌太郎 本多善藏 荻山富吉 峯澤與三郎

吳服太物古着 吳服太物 全太全全全全吳太全全吳

服 服 服 服 服 服 服 服 服 服

太 太 太 太 太 太 太 太 太 太

物 物 物 物 物 物 物 物 物 物

◇吳服太物商

一、一四九、〇〇
八六五、五〇
五四二、五三
二五四、九〇
二三八、五〇
二二二、六五
一四七、〇三
一七六、二〇
六三、〇〇
一一〇、一〇
六八、〇〇
一一九、五〇
七七、五〇

一、二六、〇〇
七七八、三〇
四四〇、二八
一九九、一六
一八五、五三
一六三、〇三
五四、四五
一〇四、〇〇
八八、六三
七一、五〇
六五、六五
六三、四〇

花 札 魚 花 上 全 木 花 松 花 松 吳 札
園 園 園 園 園 園 園 園 園 園 園 園 園

木 園 馬 園 園 園 園 園 園 園 園 園

六六 一三一 一五一 七五三 一一一 七一〇 一一三 七二六 二七二 二四九

田中平吉 杉浦幸吉 合名會社 角七中村吳服店 鈴木市平 鈴木吉太郎 鈴木吉太郎 北原河太 藤原みさ 白井音次郎 庄田末太郎 高柳球一 宮木勝藏 神谷藤五郎 藤井德十

古銅鐵屑物 二七、七〇
 銅鐵屑物金物度量衡 五〇、三〇
 古銅鐵屑物 二六、四五
 二七、一〇 花田石塚
 二六、八〇 曲尺手
 一一、七〇 旭

◆電氣業

電燈、電力供給 三、〇三七、五九
 電燈、電力供給 七四、一五
 關屋

◆電氣器具商

電氣器具、アセチレン瓦、瓦斯器具 四九、七四
 二六、〇五 札木

鐵道業 四、九三三、〇二
 花田西宿

◆鐵道業

伊奈勝 九〇三
 稻垣開平
 石川玉吉

東邦電力株式會社 一四七七
 豐橋電氣株式會社 九六三

杉浦代三郎

豐川鐵道株式會社 七三

鐵工業 一八六、一三
 鑄造業 一四四、一一
 鐵工業 二五、八一
 一四、〇〇 東田
 一四、七三 花田守下

◆あ之部

◆麻真田業

麻真田製造 四七、二六
 四九、五九 種田
 三六、二四 花田
 四六、六〇 松葉
 二六、八五 花田小田原
 三五、五五 船
 二五、〇二
 二四、六六 花田石塚
 二二、三五 旭
 二五、二六 神

平石丈三郎 八八
 三矢德松 八四六
 國友當

中村榮吉
 市川三代吉
 合資會社 中神商店
 小林太市
 永田源一
 鈴木精太郎
 藤井泰治
 花井泰治

青 乾 物
青 乾 物、果 實
青 物、生 鱈
青 乾 物、金 錢 貸 付
乾 物、雜 穀
青 物
全 乾 物
全 乾 物
全 乾 物
全 乾 物
全 乾 物
全 乾 物
青 物
青 果 物、乾 魚 物

一〇一、〇〇
一〇七、九九
七、八三
七〇、九〇
六二、八〇
六二、八二
三三、八〇
四〇、六〇
四三、一〇
二九、一〇
三九、七九
三一、九〇
四六、八一
二四、七五

一〇一、〇〇
八三、六〇
五九、三〇
四六、八四
四六、二五
四二、三三
三三、七〇
三三、五〇
二九、八〇
二七、〇〇
三四、五二
二三、七〇
二二、七二
二一、六八
奧 服
札 木
下 地
曲 尺
船 手
新 川
東 田
花 田 狹 間
西 八
花 田 野 黒
松 菜
西 新
新 川
花 田 城 津

三三二
六七一
四七一
四一一
四二二
四八一

倉 橋 源 平
牧 野 幸 七
金 子 繁 藏
山 田 安 太 郎
加 藤 發 太 郎
河 原 崎 合 資 會 社
竹 川 松 次 郎
白 井 末 作
川 口 算 平
梶 浦 彌 吉
飛 田 岩 吉
大 津 勘 吉
中 根 五 三 郎
夏 目 米 次 郎

青 乾 物、金 錢 貸 付
漁 蠶 網
漁 蠶 網
漁 蠶 網
麻、漁 網
麻、漁 網
漁 網
麻 苧、漁 網
全 全

四一五、二〇
二五、八八
二二、四〇
二九、一〇
三〇、七一
八五、五〇
一一三、二〇
三六六、〇九
一七五、六〇
三三、四〇
三三、〇〇

四六二、三六
一〇、三八
一一、六〇
一七、六五
二二、六五
六六、三〇
九五、〇〇
三一、一七
三五六、三六
一五、八八
二〇、〇〇
一五、八八
東 新
中 八

一五三
二二一
四八五
二四四
三二

山 田 安 平
河 合 れ 次
小 久 保 時 次
鈴 木 善 三
三 浦 善 三
富 田 吉 作
三 井 啓 一
山 本 安 太 郎
田 中 佐 助
吉 濱 勇 次 郎
鳥 居 義 三

酒類、洋酒
酒類、雜品
酒類、煙草
酒類、飲食
酒類、食物

三四、八〇	一五、八〇	船
二〇、五一	一五、五〇	花田稗田
二三、九〇	一五、五〇	全
二三、六〇	一四、〇〇	花田松山
二二、〇五	一三、九〇	東
二七、〇五	一三、〇〇	全
三三、〇〇	二二、五〇	全
二四、一〇	一一、二〇	全
二〇、四四	一一、九〇	花田峽關
二九、三〇	一一、九〇	全
三三、〇五	一一、五〇	東
二二、〇〇	一一、〇〇	旭
二四、八〇	一〇、〇〇	東
二〇、〇〇	八、九〇	全

一一四〇
一〇

山本 山本 安間 外山 鈴木 大場 野村 福井 齋藤 石川 中垣 橋結 中村 皿井
いさめ とう次郎 秀胤 伴常 米吉 じゆす 垣政 駒三郎 辰次郎

◇材木、白木商

白木板類
製材白木
白木、材木板類
板類、砂糖
材木、薪炭
材木、白木
白木、木
材木、建築請負
材木、賃挽請負
材木、賃挽請負
白木、賃挽請負

八〇四、一〇	七七一、〇〇	花田石塚
二八一、七四	二八五、六七	下地
三三九、八〇	二七三、〇〇	松
二九六、三八	二六七、〇〇	下地
二四八、八〇	二六〇、〇〇	全
一五三、〇〇	一七一、九〇	全
二六五、〇〇	一六九、〇〇	關
二七、〇〇	一六〇、二六	船
二六六、三〇	一五六、九〇	淡
一六八、六〇	一二八、〇〇	關
一三七、一六	一二七、九〇	淡
二三五、〇五	一二四、四〇	關

三三三	四五三	八三	七九	二二三	八九〇	五三〇	四六八	六九九	八五四	四六五
-----	-----	----	----	-----	-----	-----	-----	-----	-----	-----

加藤 庄次郎
合名 會社中西源四郎商店
太田 喜代助
合資會社磯村商店
合資會社小杉商店
小村 勇吉
向柳 源治
花井 兵助
大山 長平
拓植 竹三郎
加藤 惣六郎
福井 萬作

石油、紙、臘燭、燐寸、雜貨
 雜貨、煙草
 雜貨、煙草
 雜貨、煙草、菓子
 雜貨、小間物、煙草
 雜貨、煙草
 雜貨
 雜貨
 全荒物

六〇、八五
 三七、一五
 三四、九〇
 三三、九〇
 三五、一〇
 三三、〇二
 三〇、四〇
 三九、三一
 二二、二五
 二二、六〇
 二二、一九
 二六、六〇
 二四、四〇
 二〇、三〇

三三、二六
 三二、九〇
 二六、〇〇
 二三、七〇
 二二、九六
 二〇、〇二
 一九、〇〇
 一七、七八
 一五、九〇
 一四、六〇
 一三、三〇
 一三、〇一
 一二、五〇
 一二、二〇
 曲尺
 下地、大
 湊
 中
 西
 東
 上
 下
 手
 中
 下地
 中
 下地
 松

二九二
 九五五
 二九

本多長作
 山本米藏
 秦柳藏
 藤倉吉助
 近藤邑二
 伊東捨吉
 今井金作
 中野福次郎
 今泉佐吉
 村田澄平
 香村新三郎
 白井敏五郎
 中島忠一
 佐藤はる

砂糖、糖、石油
 砂糖、紙、荒物
 砂糖、糧、雜貨
 砂糖、小麥粉、餡
 砂糖、糖、粉類
 砂糖、糖、菓子
 砂糖、糖、石油
 砂糖、煙草、石油
 砂糖、味、醬油

六六、四〇
 八三、五〇
 五〇、九五
 三五、七〇
 四五、四五
 三六、三〇
 二六、七〇
 三五、九五
 二七、六七

◇雜貨

五三、〇〇
 五二、二五
 三七、二〇
 三二、九〇
 二七、〇〇
 一六、六〇
 一三、八〇
 八、〇〇
 六、八〇
 花田
 曲尺
 下
 船
 吳服
 花田城海津
 四
 新
 上
 傳
 中
 馬

四五七
 四二三
 一〇六〇
 一〇三六
 三八〇
 五四五

田中米吉
 白井佐吉
 平尾啓一
 鈴木兵助
 石田精一
 加藤五
 廣瀬之助
 內山小佐
 板本民平
 山岡賢助
 長岡賢助

雜貨金物 二〇、四三 八、〇〇 花田城海津 川西甚太郎

◇甘藷商

甘藷 四三、〇〇 二七、一〇 松葉 七一 伊藤歌吉
甘藷 三三、六七 二六、六六 談合 一六四 渡邊連次
全 三、四三 三、四三 三、四三 伊藤吉三郎

◇蟪商

蟪 三三、八〇 二七、四〇 花田大塚 一一六 熊田嘉平
全 三三、一〇 二七、二〇 向山 一一六 小口福五郎
全 三三、六三 一四、三〇 花田八通 久野吉太郎

◇漬物商

物 五三、三〇 三六、三〇 札木 六九五 兼子しん
全 二六、八五 一九、五四 松葉 八二一 落合千之

全全全全漬

◇ら之部

生 二〇、三三 一二、二〇 花田城海津 落合義一郎
生 二二、一〇 一二、五〇 吳服 山田又次郎
生 二九、三〇 一二、五〇 上馬 辻吉作

◇落花生

落花生 三三、六五 一七、八五 花 國 小谷島平

◇き之部

◇銀行業

銀 全 全 全 全 全 全 全 全 全 全 全

行

二、七七、〇七
二、二五、五五
二、一六四、八〇
二、一九、二六
一、九八一、三七
一、八三、二五
五〇七、六〇
二六二、八七
一八二、四六
七三、三三
五七、六五
五四、六八

二三五、七六
花田 西宿
中 八
上 傳 馬
本 木
札 木
本 錢
新 木
札 木
札 木
水 木
魚 木
札 木

六四九
二四二
二四四
八四九
二四四
二四四
二四四
三三三
三三三
三五〇
九一
八二四
六一九
五四三
二二六
五一八
六三

株式會社 大野銀行 豐橋支店
株式會社 尾三農工銀行 豐橋支店
株式會社 尾三銀行 豐橋支店
株式會社 愛知銀行 豐橋支店
株式會社 名古屋銀行 豐橋支店
株式會社 明治銀行 豐橋支店
株式會社 三州貯蓄銀行
株式會社 日本貯蓄銀行 豐橋支店
株式會社 不動銀行 豐橋支店
株式會社 日本貯蓄銀行 豐橋東代理店
株式會社 報德銀行 豐橋出張所
株式會社 名古屋貯蓄銀行 豐橋支店

一五

鐵 道 省 公 認



日本運送株式會社甲種興信部加盟店
第十五師團及諸官廳御用貨物取扱所

東海道線 豐橋驛前

高橋運輸倉庫株式會社

豐川線 長篠驛前

高橋運輸倉庫株式會社支店

全線 船町驛前

高橋運輸倉庫株式會社荷扱所

風來寺線 三河川合驛前

高橋運輸倉庫株式會社支店

●當社ハ豊橋驛前附近ニ多數ノ完全ナル倉庫ヲ所有シ倉入預リ貨物ニ對シ
テハ金融ノ便且ツ横濱火災保險會社代理店ニ付低歩確實ノ御取扱仕候

成功せる放資家は取引店の撰擇に留意せり
 弊店の本領は只一度の御取引にて明白ならん

公債株式現物問屋
 服部ビルブローカー

豊橋市魚町

服部泰吉商店

電話 四三三〇〇番
 九八三〇〇番
 九八一五〇番
 九八八〇〇番

電略(ハ) 振替東京四〇一七四番

田原支店

電話七三三番

牛久保支店

電話(豊川)九番

豊橋米穀取引所仲買

上長田商店

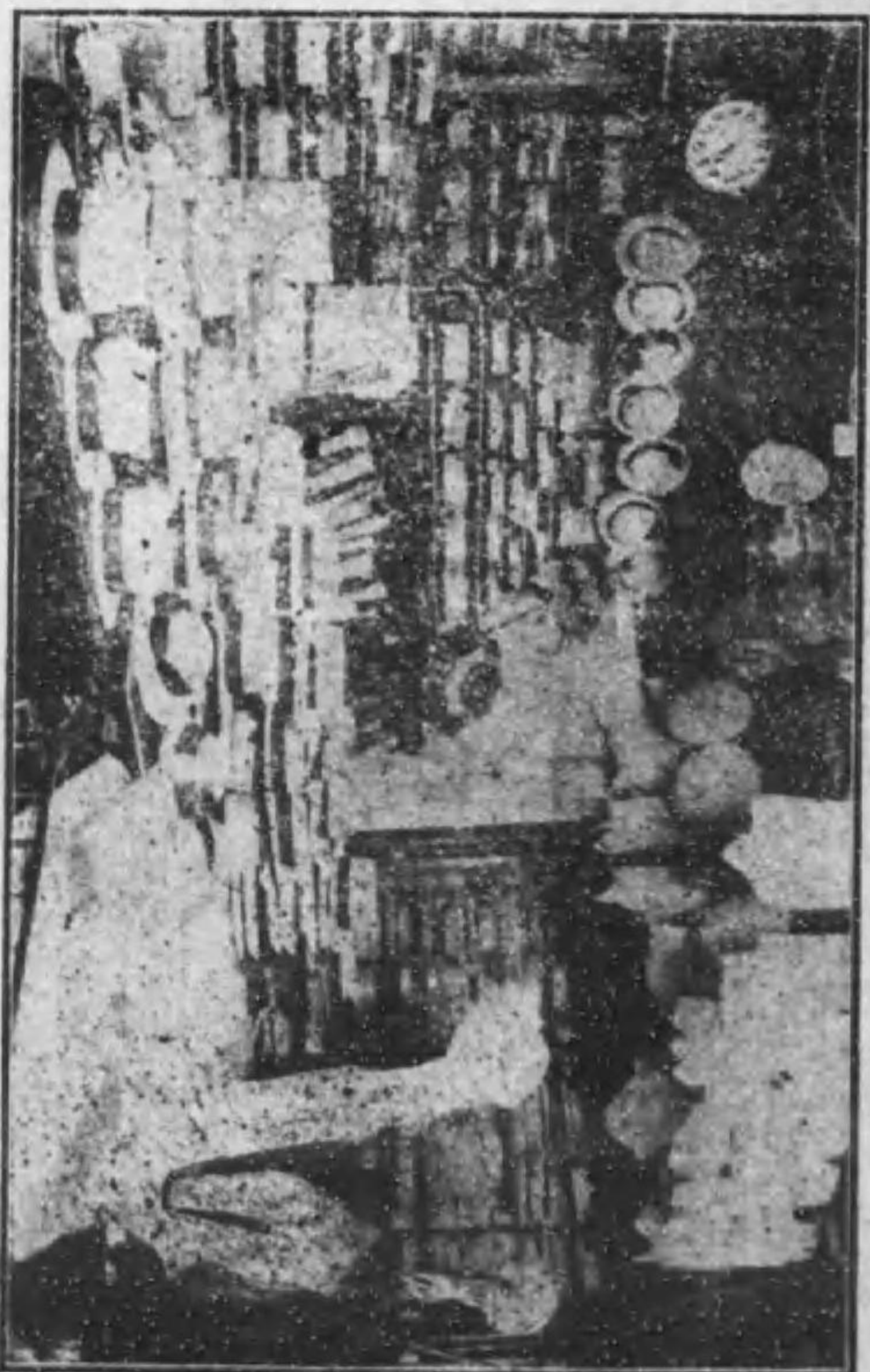
電話三三九一七番

豊橋市吳服町二十五番地

中村帽子店

店主 中村平治
 電話九七三番

- ▲内外帽子 ▲メリヤスシャツ ▲シヨール
- ▲靴下 ▲手袋 ▲洋傘 ▲毛布 ▲トソビ
- ▲コート ▲引廻シ ▲羽織紐 ▲ハンカチ
- ▲タオル ▲其他洋服附属品



部一之列陳内店

粉類
雜穀
商

豐橋市西八町八八番地



大森俊治

電話 園一九二番
振替口座東京一四六四二番

茶問屋

岡崎店

電話 三五五番
振替口座 (東京) 一四六八六番
(名古屋) 二〇八番

兵藤茶舗

豐橋店

電話 八八六番
振替口座 (東京) 三八五四九番
(名古屋) 一〇八三番

營業種目

月姫サイダー
各國洋酒
味淋燒酎
清酒壘詰
硝子空壘
其他附屬品

豐橋市新錢町

水藤洋酒店

電話六一六番

各種石炭
販賣

合資
會社



杉八商店石炭部

營業所

電話五三七番
電器(カネ八)又ハ(八)
豐橋市關屋町

米雜穀
牛馬糧
雞飼料

商

豐橋市魚町

佐藤傳平商店

電話 八七〇番
振替大阪三八六二番

鮮魚鯉節
海產物類
砂糖澱粉
小麥粉
諸油一切

豐橋市魚町十七番地



合名
會社

瀧崎商店

長電話一六二番(電略タキヤス)
振替貯金口座 東京一〇三四四番
大阪 九八二二番

豐橋市中八町

瓦製造販賣
並請負業 佐野金右工門

豐橋市船町河岸

石炭販賣 ● 三河燃料株式會社

電話 七七二番
電略(〇三)又ハ(三)

三菱海上火災保險株式會社代理店

三石炭商 鈴與商店 豐橋支店

豐橋市湊町二十一番地
 電話 三五八番
 電報 (ス) 又ハ(ススヨ)
 本店 靜岡縣清水港

◇金錢貸付業

金	錢	貸	付	八五、七〇	八八〇、四〇	花田	大塚	九七	內藤重五郎
全	全	全	全	四九〇、六七	五九三、七四	資		七三六	三榮商事株式會社
全	全	全	全	四六一、〇六	三八九、三〇	清	水	八六九	朝倉富吉
全	全	全	全	四七五、四八	三三三、七六	下地	下地		共榮合資會社
金	錢	貸	付	二四、五六	二六〇、〇五	上	傳馬	八六六	豐橋商事株式會社
全	全	全	全	七五、八七	一八六、八六	神	明	一〇八七	岩瀬七六
全	全	全	全	一一四、九〇	一七五、五五	下地	下地		鈴木源三郎
全	全	全	全	一六三、二〇	一三三、〇〇	花田	百度		羽田野吉
					八八、四〇	花田	松山		中野忍
					七六、四〇	西	八		岩竹勘助
					七五、九五	關	屋		小林光春
					七四、〇〇	全			小林藏
					七四、〇〇	中	柴		阿部てる
					三二九				

金 錢 貨 付
 全 全 全 全 全 全 全 金
 金 銀 銀 金
 細 細
 工 工
 屬 屬

二六、四〇
 二五、一〇
 二五、八〇
 二〇、八四
 二六、九〇
 三三、六六
 二、二〇
 二〇、二四
 一六、四〇
 一三、〇四
 一二、五六
 一二、〇八
 九、四四
 上 傳 馬
 花 田 稻 場
 船
 全
 中
 新
 旭
 八
 川

三二六
 三三〇
 佐 藤 隆 吉
 山 本 勝 次 郎
 清 水 六 郎
 黑 川 莊 次 郎
 平 松 ま つ
 三 津 谷 繁 藏
 藤 田 民 次 郎
 伊 藤 彌 七
 河 邊 助 太 郎
 水 野 勘 次 郎

全 金 錢 貨 付 飲 食 物
 全 金 錢 貨 付
 全 金 錢 貨 付
 全 金 錢 貨 付 車 製 造
 全 金 錢 貨 付

八六、九六
 四六、一〇
 五二、六〇
 五二、四〇
 五〇、三〇
 四四、九〇
 七二、二九
 七〇、〇〇
 六三、六六
 五四、八〇
 五二、八八
 四〇、四〇
 三六、〇〇
 三六、〇八
 三五、六一
 三三、二四
 三〇、五六
 二八、八八
 二六、四八
 二六、〇〇
 曲 尺 手
 花 田 西 宿
 魚
 下 地
 花 田 中 郷
 申 世 古
 下 地 下 地
 花 田 百 度
 吉 屋
 中 柴
 東 新
 萱
 中 八
 花 田 中 郷

資 融 渡 邊 合 資 會 社
 犬 飼 孫 一
 廣 中 は る
 山 本 富 藏
 小 野 田 太 吉
 小 野 權 平
 小 杉 幸 三 郎
 住 野 三 代 藏
 水 野 三 郎
 西 崎 源 作
 楠 小 市
 石 原 七 治 郎
 富 田 忍 次 郎
 小 野 田 柵 作

全全全全全全全全全全全全全全全

五五、五七	三三、二七	花田	五丁
四八、五二	三三、一〇	花田	東郷
四六、八四	三三、〇四	新	川
六八、九〇	三二、七二	花田	南新起
四四、七九	三二、五五	全	
	三三、四九	花田	大山塚
	三三、三六	花田	南新起
四二、九七	三〇、五九	全	
四三、〇六	二九、〇一	花田	流川
五三、七〇	二七、四六	花田	十文字
三四、八九	二六、八二	花田	流川
二五、一六		中	柴
三〇、一四	二三、九四	花田	流川
三五、六〇	二二、八四	東	田

一九

園部彌作	小久保道次	佐々木文七	堀部吉作	三竹保吉	水谷利一	伊藤喜三郎	芝藤義太郎	小川甚藏	鈴木善太郎	田中勝藏	坂井德太郎	森下小一	内藤音松
------	-------	-------	------	------	------	-------	-------	------	-------	------	-------	------	------

全全全全全全全全全全全全全全全生

糸製造

六二、六〇	四六、四七	談	合
六一、六三	四六、四六	中	柴
六三、五四	四一、一五	花田	東郷
五〇、〇七	四〇、七〇	花田	野黒
六一、七七	四〇、五二	下地	下地
五七、七五	四〇、三七	花田	南新起
五〇、五一	四〇、二四	花田	八通
五〇、九五	三八、八八	花田	野黒
六一、八四	三八、五四	全	
五九、五〇	三七、六六	向	山
四八、九九	三七、〇〇	花田	城海津
六六、二二	三四、三三	花田	五丁
三八、二六	三三、八七	東	新
四九、四〇	三三、五九	花田	野添

一〇五二

一一八〇

一九

陶山由次	加藤松治郎	山高製糸合資會社	山口要作	村松治三郎	中田類二	福井波吉	水野伊吉	夏目長重	大林種次郎	夏目三代平	伊藤鹿吉	小川鹿三郎	池田貞三郎
------	-------	----------	------	-------	------	------	------	------	-------	-------	------	-------	-------

生糸製造

製糸機械(鐵製)
製材 機械 石油
製糸機械(鐵製)

機械

二九、一九
三〇、五九
二五、九四
二四、七二
二九、三一
二六、〇七
四一、〇六
二六、九五
二、〇六

商

二、七九 全
二、五九 向山
二、三三 花田 稗田
一九、六一 花田 流川
一八、五九 西新
一七、五〇 新川
一七、二六 花田 木郷
一四、七三 中柴
一四、四七 中世古

九八
七二〇

岩本和四郎
朝倉福次郎
佐藤榮吉
太田德助
伊藤繁雄
中村龜之助
染川友平
小池重作
村田治雄
合名會社 戶塚商店
會社 倉地 豐橋 支店
大橋 正男
合資會社 高柳商店

ベルト、タイヤ油、鋸類工具
機械(鐵製)
ミシン機
製糸機械(鐵製)
製糸機械(木製)
醫料器械
製糸機械(木製)

乳

八六、五〇
五九、〇〇
五七、五五
五六、〇〇
五〇、三〇
四七、五〇
四六、七四
二〇、五〇
二二、九〇

商

八九、〇八 吳服
七〇、〇〇 魚
四二、二〇 札木
九三、〇〇 魚
四三、三〇 松葉
三八、五〇 菅葉
二六、四一 曲尺
一三、〇〇 松葉
一一、四四 花田 狹間

七五一
一〇六三
九一六
三三一
一〇四八

合名會社 戶塚商店
成田 豊橋分店
原田 正一
足立 桑三郎
榑原 運惠
伊東 勇一郎
土屋 幸次郎
白井 松三郎

乳

三一、三〇
二〇、四二
三九、八〇

商

上 傳馬
花田 手棒
瓦町

一二五四

伊奈恒次
石川安藏
小笠原 八百三

薪 薪 全 薪 薪 全 全 薪 薪 全 全 全 全 薪
 炭 炭 炭 炭 炭 炭 炭 炭 炭 炭 炭 炭 炭
 雜 雜 煙 煙 煙 煙 煙 煙 煙 煙 煙 煙 煙
 竹 穀 炭 雜 品 炭 子 炭

二、四〇 三、一二 二六、一〇 二三、七五 三〇、四〇 四三、五〇 二五、五七 二六、〇〇 二六、九〇 八六、六〇 三六、七〇 三九、二五 三四、九五 五、五五

一五、〇〇 一六、〇〇 一六、〇〇 一七、八〇 一八、五〇 一九、五〇 二六、〇〇 二六、〇〇 二八、四〇 三〇、四〇 三一、〇〇 三三、二〇 三八、四〇
 旭 花 同 花 新 中 花 西 旭 下 花 船 松 關
 田 田 黒 田 東 錢 柴 田 小 八 地 東 葉 屋
 宿 福 郷 錢 柴 八 地 郷 葉 屋

一〇三三 一二〇四 四六三 一〇九五 八九七

宮 山 中 山 神 中 宮 中 倉 中 田 伊 原 清
 野 本 野 田 谷 山 野 西 橋 西 島 藤 川
 あ 道 峯 こ 辰 爲 次 實 五 清 圓 延 安 辰
 さ 治 治 吉 藏 助 三 郎 七 作 吉 吉 郎

103

薪 薪 薪 薪 薪 全 薪 薪 薪 薪 薪
 炭 炭 炭 炭 炭 炭 炭 炭 炭 炭 炭
 白 溜 炭 管 炭 竹 炭 炭 炭 炭 炭
 炭 木 炭 炭 炭 炭 炭 炭 炭 炭 炭 炭

五三、三〇 五二、七五 五八、七四 五六、四〇 五一、五〇 八一、四〇 八五、八三 八五、三〇 一一〇、一一 一二三、三三

四一、〇〇 四六、〇〇 四六、〇〇 五〇、〇〇 五五、六五 五九、二〇 五九、八九 六〇、一〇 六二、〇〇 六六、四〇 七七、〇七
 松 下 下 吉 花 湊 花 西 關 花 花
 葉 地 地 屋 田 下 田 寺 八 屋 田 田
 地 地 屋 下 東 八 屋 宿 宿

一〇八四 一二五六 一二七二 一六六六 一九五 三九五 七二七 六二七

加 山 石 大 倉 小 鈴 白 市 野 豐
 藤 本 川 原 橋 谷 木 井 川 田 橋
 莊 和 伊 繁 繁 新 宇 淺 義 榮 薪
 八 平 平 雄 治 助 作 治 郎 老 郎 炭
 郎 平 平 雄 治 助 作 治 郎 老 郎 株
 式 會 社

◆し之部

◇新炭商

104

自轉車

二〇、九〇	一五、五〇
二七、七〇	一三、〇〇
二六、三〇	一三、〇〇
二〇、六九	一二、九五
二〇、六〇	一二、〇〇
二一、四〇	九、五〇

書籍、繪葉書商

二五、四〇	三九〇、五〇
二二、〇〇	二二、七〇
二九、四〇	一六、〇〇
二一、四〇	八、〇〇

漆器商

七二、二〇	四三、五〇
-------	-------

二〇二八	五二五	四五
八星漆器合資會社	合資會社 豐川堂	合名會社 文海堂
	竹下 精太二	寺部 米吉
	中村 三和	中村 三和
	鈴木 唯一郎	鈴木 唯一郎
	青木 瀧二	青木 瀧二
	小畑 耕平	小畑 耕平
	鈴木 和助	鈴木 和助
	中村 三和	中村 三和
	辻村 英二	辻村 英二

漆器、佛壇、佛具

八六、七〇	三七、〇〇
四三、一〇	二二、〇〇
三八、七五	二二、九〇
四〇、二〇	一四、一五

質屋業

一一五、六七	一四、四八
八三、三四	一三、四〇
四〇、四〇	五〇、〇〇
五一、八九	四〇、二五
六七、六〇	三六、七〇
六四、四〇	三五、四〇
五二、八〇	三一、五六
七一、六〇	二六、四八

一一一四	九一七
中村 磯次郎	山田 吉彌
中村 織平	佐藤 しげ
寺山 虎五郎	莊田 唯二
林 彌八	柴田 ち
	鈴木 半藏
	山岸 權四郎
	鈴木 芳之助
	森 佐市

全

◇石

石灰、セメント
石灰、セメント

五、三〇
八、四四

三五、三〇
四七、四〇
五、三三
傳馬八八

九〇六
四八六

東三石材株式會社
鈴木森平
羽田野仙吉

三六

中村政吉

◇清凉飲料商

清凉飲料水
清凉飲料水落花生

一六一、〇六
六〇、五〇
三九、八一
三一、一九

一三二、五一
五四、〇〇
三五、一五
二〇、六五
關屋
船新
花田松山

五四九
八七五
一五〇
七五七

鈴木吉次郎
天野浦之助
榮泉合資會社
近藤竹次郎

◇石油商

石油、油、鹽油
石油、油、鹽油
石油、煙草、雜貨

一一三、七〇
七六、六五
三六、九〇
二四、一〇

七六、〇〇
八一、四〇
一四、七三
七、九〇
關屋
地下地
地下地
吉屋

二〇
五二
四〇三

澤野計之助
山本高太郎
佐野菊次郎
永岡せき

◇石鹼商

石鹼製造

二〇、三〇

一一、八一
中柴

大谷幸一

◇セメント細工業

セメント細工

二四、八〇

一一、五〇
中世古

加藤貞吉

三七

石 工

◇石 工 業

業 二、四、六、七、一六、八、八、花田守下

一、二、六、八、原 田 常 吉

人頭割ヲ納ムル有權者

大正十一年 所得税納税額	主トシテ從事スル法人名稱	住 所	電 話	氏 名
五、一九九、〇一	高橋運輸倉庫株式會社取締役	船 薨	一〇七〇	高橋 小十郎
四、一九〇、六一	株式會社豊橋米穀取引所理事	薨	一七七	伊東 治郎
三、六二六、八一	三河製糸株式會社取締役	札 木	一六八	白井 勝治郎
二、九四〇、〇九	全	花 田	一八九	白井 彌吉
一、四八九、六六	東三委託株式會社取締役	魚 田	二〇七	田中 新
一、四三〇、二八	株式會社豊橋魚市場取締役	新 錢	四二四	内藤 齊平
一、二五四、五一	東三委託株式會社取締役	松 菜	六二五	神野 三郎
一、一三三、一五	豊橋電氣株式會社取締役	東 田	一一八七	武野 賢治郎
九六六、二九	全	全 田	七三二	今西 卓
六二六、四九	豊川鐵道株式會社取締役	花 田	一一八	倉田 藤四郎
四五三、二一	豊橋商事株式會社取締役	渡 田	一一八	原 田 万九

三九二、一二	株式會社豐橋米穀取引所理事	下地	一三二	中西廣三郎
二九八、二〇	豐橋瓦斯株式會社取締役	中八	二三三	福谷元次郎
二七七、七九	株式會社豐橋魚市場取締役	魚	一六二	瀧崎安之助
二六二、二八	東三委託株式會社取締役	堂	五九〇	福谷藤太良
二五、四三	河合合名會社業務執行社員	木	八三〇	河合藤程平
〇五、三五	株式會社豐橋米穀取引所理事	花田	一七五	富安鷹次郎
二〇七、五八	株式會社豐橋米穀取引所理事	下	二七〇	中井麗一
九六、〇七	蠶絲周旋株式會社取締役	新	二七〇	白井吉太郎
八〇、一二	高橋運輸倉庫株式會社取締役	花田	二七〇	內藤太郎
五七、一六	株式會社豐橋製粉株式會社取締役	松	二七〇	金田寅吉
四七、一〇	東三委託株式會社取締役	本	三三	河合藤四郎
三三、七二	東三委託株式會社取締役	花田	二二六	増田才吉
三三、四五	三河製糸株式會社取締役	花田	七二五	內山茶次郎

三三

三三、九一	豐橋商事株式會社取締役	中八	七八三	三浦深藏
二一、一四	豐橋自動車株式會社取締役	新	七八三	山田慎爾
二〇、〇八	三河燃料株式會社取締役	船	七七二	大場恒次郎
八二、四九八、七九	豐川鐵道株式會社取締役	東京市麻布區 鳥居坂町 全芝區西久 保櫻川町 兵庫縣河邊郡 小濱村米谷 名古屋市東區 白壁町		末延道成
一八、〇〇六、〇二	全			馬越恭平
一〇、一九七、七〇	全			松方正義
四、九七六、七九	株式會社三州貯蓄銀行取締役	同崎市八帖町		渡邊義郎
四、九三〇、三四	豐橋瓦斯株式會社取締役	八名郡大野町		早川久右門
三、八四四、九〇	株式會社三州貯蓄銀行取締役	岡崎市速尺町		大橋正太郎
一、五八〇、四七	豐橋電氣株式會社取締役	淵美郡田原町		千賀千太郎
一、四七三、八五	豐橋自動車株式會社取締役	全		山內重兵衛
一、三八〇、八七	全	全		山內莊平

三三

一、〇七六、九七	豊橋電気株式会社	渥美郡田原	廣中素介
八四四、二四	豊橋商事株式会社取締役	寶飯郡前芝村	加藤六藏
六九一、一〇	株式会社三州貯蓄銀行取締役	岡崎市連尺町	島居吉造
四六七、三六	豊橋瓦斯株式会社取締役	名古屋市中區東陽町	武田實晴
四四五、二六	株式会社三州貯蓄銀行取締役	岡崎市傳馬町	石田三郎
三四二、七四	全	岡崎市連尺町	中根與七
二七〇、一八	豊系周旋株式会社取締役	八名郡大野町	中根福太郎
二三四、九八	豊橋電気株式会社全	渥美郡福江町	鈴木權六
一〇四、一五	三河燃料株式会社取締役	寶飯郡前芝村	北河丈吉
六三、二六	全	渥美郡二川町	田村善平
六二、一三	豊橋自動車株式会社取締役	同 郡福江町	上村奎左工門
三四、二三	三河燃料株式会社取締役	同 郡樂郷	辻村市太郎
		新設城	

交通と通信

交通施設—市民經濟—都市の膨脹—通信狀況
産業生活の充實—其他統計……

産業界現下の狀勢に就いては大要以上の如くであつて之を大局の上から觀察すれば未だ幼稚なるを免れないのであるが我が豊橋の歴史りよすれば實に此の二十數年間に於て驚くべき長足の進歩發達を遂げ今哉全く隔世の感を催ふすのである、之れ要するに交通施設の



市內大手通り

交響に依るもので事實上豊橋は東三河に於ける經濟及文化の中樞地となつたのである、交通施設にも色々あるが我豊橋地方産業の發展を促がし今日の如く人車貨物の集散を旺んならしめたのは云ふまでもなく東海道本線と豊川鐵道である、豊橋、吉田兩驛に就き最近に於ける發着貨物及乗降客の狀況を調べて見ると左の如

き數字を示してゐる、市内に於ける自動車、自轉車、人力車、荷馬車等の増加するのは又兩電鐵の開通ともならば豊橋は忽ち四通八達の要地として急激なる都市的膨脹を來し市民の産業生活文化生活の發展充實に相應して通信の繁劇を加ふると共に又其機關の整備と之れが利用及取扱の敏速を要するは當然の事である、現今市内には豊橋郵便局の外四ヶ所の三等郵便局が設けられて居つて其の一般通信狀況は



豊橋市立圖書館

右の通りで尙ほ漸次増加の勢ひである

貨物集散

(豊橋驛)

品名	大正七年大正八年大正九年大正十年大正十一年大正十二年					大正十三年大正十四年大正十五年大正十六年大正十七年							
	噸	噸	噸	噸	噸	噸	噸	噸	噸	噸	噸	噸	噸
米	564	815	1,471	1,503	7,615	1,417	1,417	9,081	1,186	9,244			
麥	1,011	688	779	1,642	1,656	1,263	2,187	1,343	2,951	3,217			
大豆	184	465	502	624	345	1,697	3,013	2,664	1,839	1,520			
花生	56	168	231	241	195	13	67	58	4	21			
穀類	40	110	111	111	136	136	79	10	30	84			
雜糧	3,246	4,823	4,726	5,374	3,837	4	799	10	30	84			
生馬鈴	2,761	1,792	1,584	880	991	953	728	704	662	926			
生野	466	585	451	675	2,263	9	857	857	948	699			
果類	269	116	900	675	2,263	9	857	857	948	699			
菓類	9,336	10,627	9,570	11,066	7,589	7,686	10,301	9,343	5,335				
木工物	1,130	1,782	1,219	527	648	611	1,436	261	1,333				
木材	1,130	1,782	1,219	527	648	611	1,436	261	1,333				

二三

二四

大 人 水 清 麥 清 刺 葉 茶 渣 味 妙 澱 小 活 鹽
 豆 造 涼 卷 煙 及 物 嚼 糖 粉 麥 鮮 乾
 肥 飲 煙 煙 乾 野 油 類 類 粉 魚 魚
 柏 料 水 酒 酒 草 草 菜 菜 類 類 粉 魚 魚

1407	400	489	1604	2077	342	1175	1375	1002	85	227	1546	1625
165	252	1113	2024	233	1173	1249	829	115	294	314	913	
		847	57	2139	77	914	613	195	379	900		
		681	68	2129	7	943	307	328	1000	1000		
		636	31	1646	109	898	289	206	826	1247		
222	4465	103	824	3237	996	278	5522	356	2885	1309		
160	1717	104	608	2982	563	290	4431	89	1998	1800		
		73	650	2528	506	285	3404		1933	1768		
		5	627	2728	551	193	3250		133	1122		
		64	744	3078	1193	318	2490		806	1022		

117

鹽 海 銅 鐵 石 石 破 骸 石 粘 砂 割 石 苗 竹 薪
 藻 及 油 灰 栗
 類 鋼 類 石 物 炭 炭 土 利 石 材 木

5	68	16	111	236	2996	40	3	228	176	64	990
15	46	145	100	488	488	21	3	208	169	869	
		6	6	365	108				753		
40		75		2643				188	959		
231		7	271	448				133	2210		
75	151	4	269	859	1150	60	41	42	530	51	132
252	67	533	861	53	26	248	262	65	2252	28	8
110		974		3389				468	23		
142		893	11	2969				638	34		
NO		298	50	1087				180	21		

118

種別	大正十一年	大正十年	大正九年	大正八年	大正七年	大正六年
郵便切手	一〇,八八九,七四九	一〇,八三三,八三三	一〇,八三三,八三三	一〇,八三三,八三三	一〇,八三三,八三三	一〇,八三三,八三三
郵便切手額	八〇,三三六	七二,九五七	六五,九三二	六九,〇七〇	五三,六六七	四五,七二四
郵便切手枚數	一三〇,〇四八	一二四,九九九	一二四,〇九七	一〇〇,〇四四	九五,三五二	七三,〇三〇
郵便切手枚數	四八,三三六	四一,八六九	三三,八六六	三三,三三二	二九,六四八	二三,七七一
郵便切手額	一〇二,七三三	一〇〇,八七六	八四,六五八	八四,三三三	六三,二六六	六六,三六八
郵便切手枚數	一,三三三	一,六三八	一,三五五	一,三三〇	一,二二九	一,一三三
郵便切手枚數	三,三七九	三,四三三	三,四三三	三,八三三	三,六三三	四,一三五
郵便切手枚數	一六六,六七七	一七三,〇〇〇	一四七,四六三	一七七,四六六	一三三,七八九	一一五,三四〇
郵便切手枚數	一九五,二〇〇	一九四,七六一	一七七,一八四	二二二,三三三	一五四,六八〇	一三五,八九一

◆豐橋市内郵便局郵便切手葉書收入印紙賣捌高

種別	大正十一年	大正十年	大正九年	大正八年	大正七年	大正六年
郵便切手	一八四,五四五	一八四,五四五	一八四,五四五	一八四,五四五	一八四,五四五	一八四,五四五
郵便切手額	四,三二二,六五三	四,三二二,六五三	四,三二二,六五三	四,三二二,六五三	四,三二二,六五三	四,三二二,六五三
郵便切手枚數	六三,五六二,五四〇	六三,五六二,五四〇	六三,五六二,五四〇	六三,五六二,五四〇	六三,五六二,五四〇	六三,五六二,五四〇
郵便切手枚數	一,〇〇〇,五二六	一,〇〇〇,五二六	一,〇〇〇,五二六	一,〇〇〇,五二六	一,〇〇〇,五二六	一,〇〇〇,五二六
郵便切手枚數	一四〇,四六六,九〇四	一四〇,四六六,九〇四	一四〇,四六六,九〇四	一四〇,四六六,九〇四	一四〇,四六六,九〇四	一四〇,四六六,九〇四
郵便切手枚數	八〇五,五一六	八〇五,五一六	八〇五,五一六	八〇五,五一六	八〇五,五一六	八〇五,五一六

◆豐橋市内郵便局電話通話數

種別	大正十一年	大正十年	大正九年	大正八年	大正七年	大正六年
單獨加入者數	四,七二二,二三三	四,七二二,二三三	四,七二二,二三三	四,七二二,二三三	四,七二二,二三三	四,七二二,二三三
市内通話數	一八四,五四五	一八四,五四五	一八四,五四五	一八四,五四五	一八四,五四五	一八四,五四五
市外通話數	四,三二二,六五三	四,三二二,六五三	四,三二二,六五三	四,三二二,六五三	四,三二二,六五三	四,三二二,六五三
市外ヨリ通話數	六三,五六二,五四〇	六三,五六二,五四〇	六三,五六二,五四〇	六三,五六二,五四〇	六三,五六二,五四〇	六三,五六二,五四〇

種別	大正十一年	大正十年	大正九年	大正八年	大正七年	大正六年
郵便切手	一,二六六	一,一三一	一,〇五八	九六七	七二一	六五一
郵便切手額	五,七二五,七八七	四,八二一,九九八	六,一二九,一〇五	五,五一八,五〇三	五,〇八七,〇〇五	四,六五一,九二五
郵便切手枚數	一八五,九〇二	一五〇,〇〇四	二一八,二七五	一五二,〇一八	一三六,六八〇	一〇五,七四九
郵便切手枚數	一五〇,〇四八	一三七,二一四	四,六一一	五,三七一	五,二三八	四,六〇八

◆豐橋市内各局郵便爲替及貯金高

種別	大正十一年	大正十年	大正九年	大正八年	大正七年	大正六年
郵便切手	一七,三九六	一七,二七五	一七,二一六	一八,一六四	一六,五一六	一五,七五二
郵便切手額	三三,二五五	三一,五一七	三三,二九四	三一,六七三	二七,七二二	二三,七八〇
郵便切手枚數	六二二,五六二,二七〇	五九八,〇七二,八五〇	四九一,六八六,四二〇	四八八,〇六三,五五〇	三七六,一八八,八四〇	二八六,〇八七,四二〇
郵便切手枚數	六二七,九二二,一五〇	五七五,二五五,〇五〇	五七八,三八〇,九七〇	五一七,六九七,三七五	三六九,七五一,六四〇	二五一,六三七,三五〇

種別	振替貯金		種別	振替貯金	
	入口	出口		入口	出口
大正十一年	二七、二五	八〇、二九	大正十一年	一一、一六五	二、七〇二
大正十年	三一、八一五	八、九六六	大正十年	八、二八八	二、三四八
大正九年	三八、二五	一〇、三六〇	大正九年	九、九二六	二、〇〇〇
大正八年	四〇、七九八	八、〇〇三	大正八年	一一、六九三	二、一七三
大正七年	三七、五七五	七、一八五			
大正六年	三三、六九八	六、五〇七			
大正十一年	四二四、二七五、七〇〇	四七四、三九七、三三五	大正十一年	二四二、六四二、六四五	二六〇、三五二、九八〇
大正十年	三六〇、六四〇、六二〇	三六〇、六四〇、六二〇	大正十年	一六〇、九五一、七五六	一五五、一八〇、九〇〇
大正九年	九三五、七四四、五九〇	九三五、七四四、五九〇	大正九年	三〇九、四〇五、九七〇	二〇一、四〇〇、〇八〇
大正八年	三三四、八二九、三三八	三三四、八二九、三三八	大正八年	四一七、八三〇、九四五	一七七、七七二、九〇五
大正七年	一八一、〇〇九、五七九	一八一、〇〇九、五七九			
大正六年	二二七、三四九、五九四	二二七、三四九、五九四			
大正十一年	四七四、三九七、三三五	四七四、三九七、三三五	大正十一年	一一、五九六、五一〇	一一、五九六、五一〇
大正十年	五五八、三一二、四三〇	五五八、三一二、四三〇	大正十年	八一、一六二、七二二	八一、一六二、七二二
大正九年	六五四、三〇二、一一一	六五四、三〇二、一一一			
大正八年	三四三、五六二、七六三	三四三、五六二、七六三			
大正七年	二五三、六二二、四五六	二五三、六二二、四五六			
大正六年	一六六、〇八一、二五四	一六六、〇八一、二五四			

種別	大正七年	大正八年	大正九年	大正十年	大正十一年
大正七年	一一、九二三	一、八七〇	二四二、六四二、六四五	二六〇、三五二、九八〇	一一、五九六、五一〇
大正八年	一〇、九三〇	一、六九三	一六〇、九五一、七五六	一五五、一八〇、九〇〇	八一、一六二、七二二

◇諸車輛數

種目	大正十一年	大正十年	大正九年	大正八年	大正七年
自動車	二七	二三	一九	一八	一一
自動轉車	二四	一七	八	一	一
自轉車	五、六〇〇	四、九五七	四、一〇六	三、三九一	三、二八九
人力車	二二	二〇	二二	二二	二四
馬車	三	四	五	六	六
荷牛車	一〇四	一〇五	一〇三	七二	七一
大積車	六九三	六八〇	六九五	六四九	六三九
小計	三、〇四四	三、〇五七	三、〇一三	二、九〇七	二、九五六
計	九、七一七	九、〇七七	八、五八一	七、二八六	七、二一八

教育 宗教

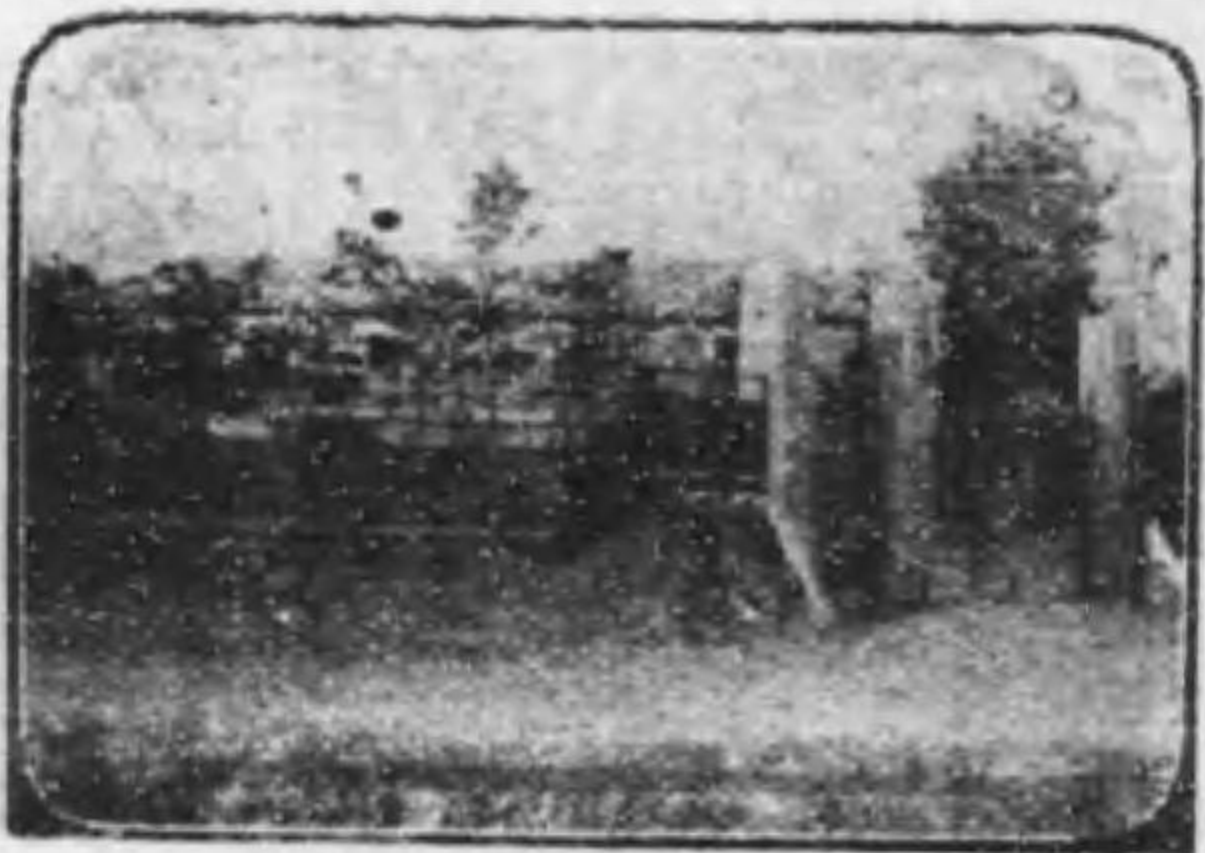
教育機關—學級數と児童數—秀才教育施設—
宗教心の陶冶—神社と寺院—古建築……………

我が豊橋市の教育は晩近著しく進歩發展の域に達したのであるけれども一般の狀況に就き殊に施設上の事に關しては之を大勢の上より觀察するならば未だ到底満足する事は出来ないのである、目下市内には縣立豊橋中學校、市立高等女學校私立商業學校と本年新設の市立商業學校並に市立補習學校を始め

八町高等小學校、岩田尋常高等小學校、花田尋常小學校、八町尋常小學校、新川尋常小學校、東田尋常小學校、松葉尋常小學校、狹間尋常小學校、松山尋常小學校

の九小學校と豊橋松操裁縫女學校、盲啞學校、幼稚園、製糸夜學校等の私立學校が設けられて居る。此の外に市立圖書館、私立安藤動物園があり更に教育關係の事業を企劃實行し又は直接教育の研究を目的とする市教育會並に教員組合會其他修養と研究を目的とする青年團とがある。縣市私立の中等學校及特種の學校を除いて以上公立小學校の學級數は尋常

科百三十八、高等科十九、學級兒童數尋常科九千七百五十六人、高等科千百三十六人、尋常高等を通じ男女別にすれば男五千六十八人、女四千六百八十七人、内高等科男七百二十六人、女四百十人而かも年々増加する兒童數は著しく、既設の校舎は忽ち狹隘を告げる有様であるから今後とも校舎の増設及増改築を督勵し兒童就學上遺憾なきを期せねばならぬ。青年團は漸次良好なる發達を見るに至つたけれど其の組織又は事業が其の字の實狀にの大きい意を強ふするものがある。先づ第一に擧ぐべき新事業は育英である。如何に各般教育上の施設が整備したからとて秀才教育の施設が無ければ將來有望な青年は學資不充分



私立商業學校

適しないものもあり。或は指導者其の人を得ない處もあり、或は事業に對する態度に摯實を缺けるが如きものなど組織經營に就て尙改善を要するもの少くはないのであるから聯合會の幹部及之れが指導監督の任にある當局は充分此點を考慮して貰ひ度いのである。次には市教育會であるが近時全會の目覺ましい活動振りに至つては市民

な爲め遂ひに廢學の已むなきに至るのである。現に豊橋市にも之等青年學生は決して少くはない、全教育會は早くも之れに著目し時代に最も適切な有爲の人材を養成する爲め廣く育英資金を募つて中學校を卒業し尙ほ進んで高等の教育を受けんとするものの内優秀なるものを選定し之れに學資を補給する事になつてゐるが、更らに進んで右補給生及豊橋出身の學生の爲に全國六大都市に寄宿舎を設置し各自の負擔を減じて向學の便を益々圖るべく



龍拈寺ノ門

次に豊橋市にも之等青年學生は決して少く目下計畫を進めてゐる。第二の主な事業は生活改善で之れ亦た成績極めて良好なるものである。其の外水練會少年野球協會を始め幾多の教育及學術研究會が行はれ何れも相當の効果を收めてゐる。

次には宗教方面であるか豊橋市民の宗教心は果して如何に陶冶されてゐるであらうか茲に之を具体的に述ぶる事は却々困難であるけれども比較的正しい批判力の下に自由信仰の態度を持つてゐる様に見受けられるのは何んぞなく嬉しい感じを起させる、而して現今市内に於ける神社の数は三十八社で其の内縣社が二社郷

社が一社、村社が十八社、無格社が十七社尙ほ寺院は總て五十八ヶ寺之を宗派別にすると淨土宗二十ヶ寺曹洞宗二十一ヶ寺、顯本法華宗一ヶ寺眞言宗五ヶ寺天台宗一ヶ寺臨濟宗三ヶ寺眞宗六ヶ寺外に眞宗大谷派本願寺別院の一ヶ所で其他神道教會十二ヶ所、佛道教會。全說教所八ヶ所、基督教會七ヶ所と云ふ状態である。然し飽海時代即ち鎌倉期以前に於て湊ける神戸(今の豊橋地方を云ふ)のものとしては中八縣社神明社、秦御厨のものとしては村社神明社、並に齋御園のものとしては東田の郷社神明社などが顯著なもので、尙ほ飽海時代に創立された神社には關屋縣社吉田神社、東八村社八幡社、花田村社八幡社、岩崎村社日吉神社、次いで岩田村社神明社、魚村社安海熊野神社、新錢村社白山日咩神社、岩崎村社鞍掛神社の八社あり。寺院には西竺寺、妙徳院、正琳寺等があつたけれど之れ多くは既に廢滅に歸し今日遺跡の残つて居るのは獨り正琳寺のみである。

又た建築の最も古いものを謂へば寛文元年の建設に係る龍拈寺の鐘樓次に延寶二年の建築で新錢天神社の拜殿、夫れから貞享二年で神宮寺の本堂、元祿二年で龍拈寺の觀音堂、全六年で龍拈寺の三門、全七年悟眞寺の本堂、十四年で神宮寺の三門。全末年で淨圓寺の庫裡などである。淨圓寺の本堂も元祿以前の様に考へられるが如何せん明確でない、外に神

宮寺の護摩堂は寛永二十年別院の鐘樓は全二十一年の建築であるが何れも後世の修繕が
 だしく原形を残してゐる部分は少ない様に考へると同時に之を純の藝術として誇るに足
 るものが殆んど無い。

◇豊橋市内市立各學校

(大正十二年四月末日現在)

校名	校	教員		生徒及児童		本年卒業生
		男	女	男	女	
商業學校	二	六	一	一〇〇	五九九	一〇〇
高等女學校後	二	九	一	八三	四〇	一一三
實業補習學校	二	三	一	四〇	四〇	一一三
八町高等小學校	二	三	一	二七	二〇	一三六
岩田高等小學校	一〇	二	一	二七	二〇	一三六
花田高等小學校	一〇	二	一	二七	二〇	一三六
松葉尋常小學校	二	一	一	二七	二〇	一三六
新川尋常小學校	二	一	一	二七	二〇	一三六
東田尋常小學校	二	一	一	二七	二〇	一三六
狭間尋常小學校	二	一	一	二七	二〇	一三六

◇豊橋市内縣立學校

(大正十二年四月末日現在)

松山尋常小學校	一六	一三	五	一八	四六四	九五一	一四一
八町尋常小學校	二二	一六	九	二五	四八七	一三七六	一四一

◇豊橋市内私立學校並幼稚園

(大正十二年四月末日現在)

校名	校	級	教員		生徒及児童		本年卒業生
			男	女	男	女	
豊橋商業學校	一〇	一	一	一	五三五	六七	
豊橋裁縫女學校	四	一	一	一	二五〇	一四二	
豊橋松操裁縫女學校	三	一	一	一	一三九	五八	
豊橋盲啞學校	五	一	一	一	二〇〇	一一	
製絲夜學校	四	一	一	一	一八九	一一	
豊橋幼稚園	三	一	一	一	八〇	二〇	

稻荷社	道知稻荷社	素蓋鳴社	秋葉神社
同	同	同	同
旭	旭	花	東
田	田	田	田
稻荷社	稻荷社	白山神社	琴平神社
同	同	同	同
東	三ノ輪	三ノ輪	新
田	田	田	田

◇神道教會

金光教豊橋教會	御嶽教豊橋教會本部第二號稻荷教會	大社教分	御嶽教天地教會	神理教豊橋教會
松	東	東	東	旭
葉	田	田	田	田
扶桑不動教育總本院	天理教山名教會豊橋支教會	天理教會南海大教會紀尾分教會愛豊宣教所	天理教會南海大教會東愛分教會愛靜宣教所	御嶽所屬神誠教會愛知縣一等支部豊三教會
花	全	旭	中	東
田	田	世	古	田

◇佛道教會

醍醐派教會分會	花野山大師教會	高野山大師教會	日蓮宗教會
中	五町、飯	高野山	松
柴	町	野山	葉
本派本願寺豊橋教院	曹洞宗說教所	高野山大師教會豊橋花田支部	高野山大師教會櫻井寺第二支部
西	花	全	全
八	田	田	田

◇神佛道以外各教會

日本ハリストス正教會	日本メソヂスリ豊橋教會	日本聖公會昇天教會	日本基督教豊橋教會
中	全	新	寺
八	川	川	川
日本救世軍豊橋小隊	日本基督教義所	普及福音教會	及福音教會
札	旭	旭	旭
木	木	木	木

◇寺院

西	一	祥	清	知	全	正	長	喜	花	長	盛	悟	日
福	月	雲	晨	先	久	林	全	見	谷	養	涼	慶	信
寺	院	寺	寺	庵	院	寺	寺	寺	院	院	院	院	院
同	同	同	同	全	全	全	全	全	全	全	全	全	全
全	全	岩	全	飯	東	全	花	新	中	全	同	同	同
		田		田			田	錢	世				
願	吉	壽	臨	神	不	清	青	大	寶	妙	常	東	龍
成	祥	泉	濟	宮	動	寶	龍	聖	形	圓	昌	昌	岩
寺	寺	寺	寺	寺	院	院	寺	寺	院	寺	院	寺	院
真	同	同	臨	天	同	同	同	同	真	顯	同	同	同
宗			濟	臺					言	本法			
東	飯	瓦	東	紺	瓦	中	飽	同	花	清	瓦	三	岩
田	町	田	屋	町	古	海			田	水	町	輪	崎

三

善	東	法	竹	勢	專	龍	樹	三	西	悟	龍
忠	高	藏	意	至	稱	興	松	味	禪	真	運
院	院	院	軒	軒	軒	院	院	院	院	寺	寺
全	全	全	全	全	全	全	全	全	全	全	淨
全	全	全	全	全	全	全	全	全	全	關	船
										屋	地
龍	西	興	賢	源	太	淨	清	觀	稱	全	觀
拈	光	德	養	立	蓮	慈	源	音	名	宗	音
寺	寺	寺	院	寺	寺	院	寺	院	院	軒	寺
全	全	全	曹	全	全	全	全	全	全	全	全
			洞								
吉	手	全	上	岩	東	全	花	中	松	全	全
屋	間		傳	馬	田	田	田	古	葉		
											所
											在
											地

110

淨圓寺	全	花園	應通寺	全	全
正琳寺	全	全	仁長寺	全	全
蓮泉寺	全	全	眞宗大谷派本願寺別院	全	全

社會事業

社會係新設—研究調查項目—社會的疾患
都市改良の根本義—共同責任の觀念……

市當局は時勢の進運に察する處あり、社會係を設け從來産業部の一部に於て之れに關する行政事務を取扱ひ來つたのであるけれども其行政方針は極めて消極的で法令に依り當然實施すべきもの、外一般に亘る調査並に之れが事業の助長改善の方法に就いては餘り積極的施設に出でなかつたのであるが最近大いに此の方面に着目する様になつて來た……云ふのは、歐洲戰亂以來世界思潮は急激なる變化を來たし社會政策の氣運頓に勃興し諸般の行政一つとして此問題を度外に置く事が出来なくなつたからである。社會係は則ち此の

要求に對應せんが爲めに新設されたもので尙ほ新たに社會事業調査員會も組織されて居り、戰後に處すべき各種の社會施設に關しては亦た其の研究實行に當るべき使命を有するものと云はなければならぬ。されど所謂其社會事業なるものの範圍は實に廣範多岐であつて今俄かに凡ゆる方面に亘り之れが研究施設を爲すを得ないから逐次其の充實を期せんとする模様である。市は行旅病者、全死亡者、窮民及軍事の救護や罹災救助は之迄よりも一層完全にすると共に人事相談失業者の救済及細民調査と隣保同化事業尙ほ進んでは無料診療所なども追々實施する方針を採り、目下着々調査の歩を進めて居ると云ふ事である今後の社會事業は總て事實に立脚しなげなければならない、現状を曝露して識者の考慮を促すのは今日の最も急務とする處である社會狀態の調査研究は從來本市として餘り重きを置かなかつたのであるから將來大いに此の方面に努力を拂つて貰はなければならぬ社會組織の缺陷から來る落伍者の數が物質文明の進展に伴ひ年と共に激増の勢を示し、且つ其の多くは諸所に集團を成して所謂細民地區なるものさへ形成するに至るのである。社會的疾患は之から生ずるので之を治療する事は一面には各個人存在權の人道上の要求に合致し他面には社會自衛又は社會向上に缺くべからざる處で又都市改良の根本義であらねばならぬ。此の意

味からして以上各種事業の施設計畫中失業者救済に關する職業紹介所は既に昨年四月から豊橋市役所に開設したものであるが成績の大ひに見るべきものがある、併し此外小住宅の建設、共同浴場、共同理髮所、保育所、簡易食堂、公設市場等の社會的施設に着手せられん事を望ま欲しく思ふ殊に最も注意すべきは市内に於けよ救済施設の助成監督であつて今其の既設事業を分類すれば育兒感化及托兒人事相談等を兼ねて居る、東田の有隣財團と外に全字養老園豊橋盲啞學校など其の主なるものであるが之等は周到なる社會現象並に其の原因の調査に基き統制的有機的組織に依つて一齊に其の歩を進め共同責任の觀念に依つて根本的に之が改善向上を企圖しなければならぬと思ふ。

土 木 衛 生

地方開發……都市計畫……

輓近豊橋市及接續町村の急激なる人口増加の趨勢並に商業の殷賑工業の隆昌其他市及町村部落を通じ蔚然勃興の機運を醸成せる産業の發展に伴ひ、人車の交通、貨物の集散愈々

繁劇の度を加へ随つて交通機關の整備改善は蓋し急務中の急務に屬するのである。市當局は之等交通の状態に鑑み、豊橋市を中心として各通路の改善其幹線の連絡並に主要鐵道停車場を連絡する主要道路の改善に關しては銳意之を企圖すると共に地方開發に必要な道路の改修を計畫し以て時運に伴ふ施設を完ふせん事を期し曩に都市計畫準備委員會を組織し頻りに研究調査を重ねつゝあつたが本年五月三十日勅令に依つて都市計畫に依る市として指定發表せられ七月一日から實施せらるゝ事となつたから道路の改修上下水道の敷設等は數年の後には實現するであらうと思ふ衛生施設としては従來向山にありたる傳染病院を昨年十二月市内三ノ輪字本奥寺に移轉し名稱を市立病院と改め設備も完全する事になつた

名 勝 舊 蹟

今橋城……戸田今川の争闘……家康と織田氏……
城主の交代……最後の藩主……舊城跡……

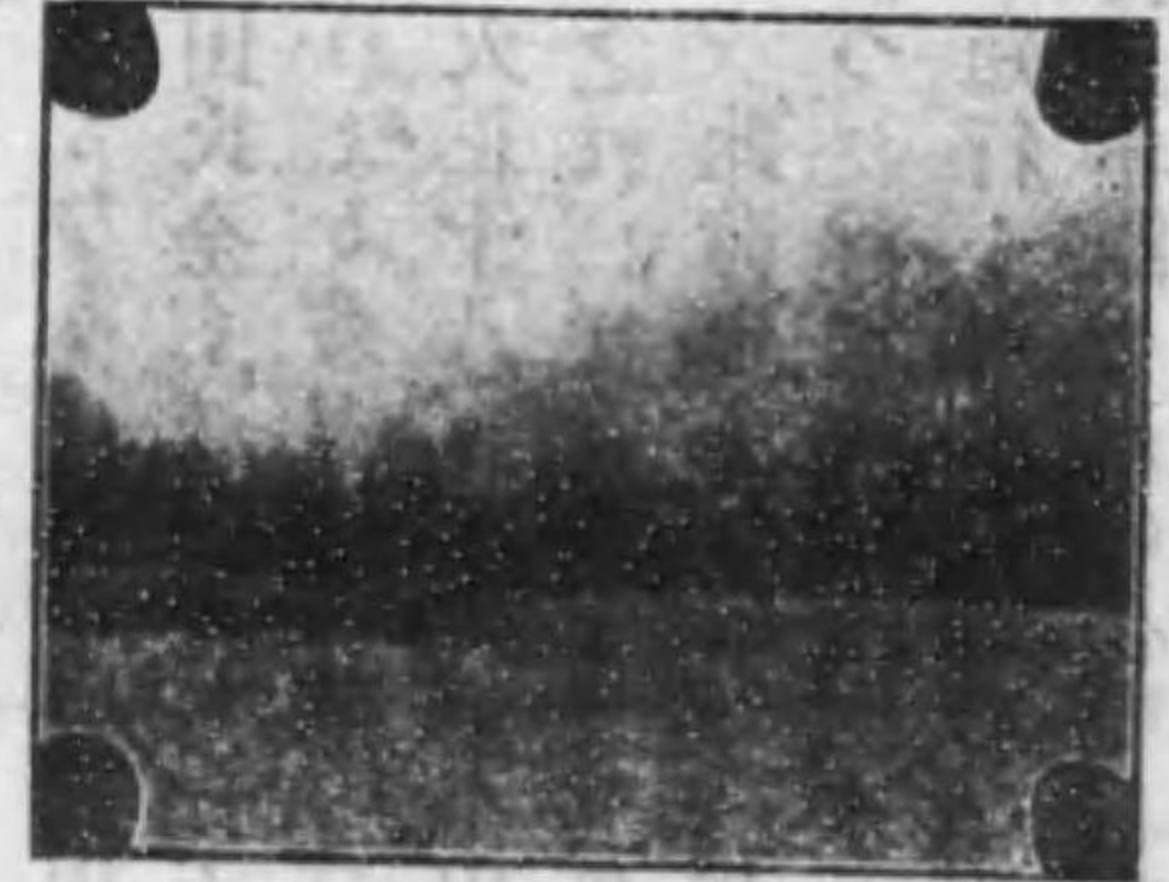
今の豊橋を吉田と稱へたのは天文年間から明治二年迄で、其以前は今橋と謂つた。當時三河の國の守護は吉良氏であつたが、文明の頃に至つて牧野古白が此の今橋に築城したの

である。然るに永正三年八月駿河の今川氏親自ら軍を率ゐて今橋城を攻めたのであつた。古白は城に據つて固守する事六十餘日、惡戦苦闘を續けたけれど力遂ひに及ばずして自殺するに至つた。此に於て城は一時田原の城主戸田彈正憲光の一族戸田金七郎の有となつたのであつたが其後大永の始め頃に至つて、古白の遺子傳左衛門成之と傳藏信成との爲めに再び取り返されたのである。程なく成之は隠居して信成其後を襲いだが七郎の有となり、爾來十有餘年間舟形山一帶の山脈を境界として、戸田今川兩氏の争闘が絶えなかつたのであるが、天文十五年遂ひに今川義元の勢力範圍に入つたのである。處が永祿三年五月桶狭間の戦に於て義元戦死した、其時清康の孫に當る徳川家康はまだ松平



昔は一族郎黨と共に下地に於て戦つたが運拙くして遂ひに戦死し、城は一時松平氏の有に歸した。然るに天文四年吉田時代に入り清康の

元康と云つて今川氏の味方であつたが、其翌四年に至つて義元の子氏真との間に不和を生じ、隣交は斷絶となつたのである。其頃吉田城には今川氏の將小原肥前守鎮實が居つて、東三河に於ける諸將の人質を此城に預つて居たが、家康に屬したものは悉く龍拈寺口と云ふ處で殺して仕舞つた。家康が岡崎から大舉して此城を攻めたのは永祿七年の初めであつたが其頃今の豊橋市の東郊に當る仁連木にも城があつて戸田主殿介重貞が居つた、此重貞も早くから家康に心を寄せて居たのであつたけれど何分にも其母が人質として此城に容れ至つたが、其代り今度は追々と甲州から武田氏の侵入が始まつたのである。即ち元龜三年十二月信玄軍を率ゐて遠江と三方ヶ原に於て戦つたのであつたが、此合戦は徳川氏の大



址城木連仁の前年數

敗となつた、信玄は勢ひに乘じ更らに三河に進入し、天正元年正月南設楽郡の野田城を陥れたけれど、此戦に於て信玄は病氣の爲めに逝去するに至つたのである。然るに天正三年四月其子勝頼大兵を擧げて二連木城を襲ひ續ひて吉田城に迫つた、夫れから長條の合戦となつたのであるが、今度は武田方の大敗となり、之れが原因で天正十年三月織田信長と家康との爲めに其根柢を侵略されて、武田氏全く滅亡するに至つたのである。其年六月信長は本能寺に於て明智光秀に弑され、之れより秀吉の舞臺となつた、秀吉と家康は小牧山で一度戦を交へたけれど程なく相和し、天正十八年秀吉が小田原に北條氏を征伐した時には、家康も國を明けて秀吉に捧げ自分も之れに従軍した。其役の終つた處で家康は秀吉の爲めに關東八州へ移封せられたのである。此時忠次は既に隱居し其子家次が相續して居たが之れも家康に従つて上州碓井の城へ移つた。家次の後へ來たのは池田三左衛門輝政で牛久保、新城、田原の三城も其配下に屬し知行十五萬二千石を領する事となつた。仁連木村城此時廢止されたのである。然るに慶長五年關ヶ原の合戦後輝政は功を以て播州姫路五十二萬石に封せられ、吉田城を去り其後を繼いだのは松平玄番頭家清であつた。封祿三萬石其後慶長十七年に松平主殿介利忠、寛永九年に水野隼人正忠清、全十九年に水野監物忠善と

數々城主の更迭があつたが祿高は矢張り多い處で四萬五千石位のものであつた。正保二年小笠原壹岐守忠知城主となつたが夫れから長矩、長祐、長重と四代の間繼續した、小笠原氏に次いで元祿十年久世出雲守重之が來たが、之れも在城十年にして寛永二年牧野備前守成春と交代した。成春の次は其子大學成央で牧野氏に代つて此地の城主となつたのは大河内氏である、大河内氏は正徳二年信親の時代に初めて古河から移封されて來たのであるが、享保十四年一度濱松に轉封になり、之れに



吉田神社ノ事

代つたのが松平豊後守資訓で、之れも寛延二年になつて再び大河内氏と交代になつた封祿七萬石、當時大河内氏は信親の子信復の代であつたが、夫れから信禮、信明、信順、信實、信璋を経て信古に至つたので、之が最後の藩主で吉田城址は今の歩兵第十八聯隊の營舎がある處である

仁連木城……其來歴と宗光……重貞の戦死……
天正の戦……康長の戦功……

東田の北に朝倉川と云ふ小川が流れて居る。之は八名郡との境界をなすもので蟬川の下流であるが、此川に臨める高地に仁連木城の舊址がある。此城の來歴に就いて種々なる説があるけれど、明應年中戸田彈正左衛門尉宗光の築いたのであると云ふのが事實らしい、宗光は初め碧海郡上野の城に居たが、寛正六年五月徳川家康から六代目の祖に當る松平和泉守信光と共に室町幕府の命を受けて、三河國內の一揆を平定した事は蛭川親元の日記などにもあつて有名な話である。宗光は其後、居を渥美郡の老津に移し、更らに一色氏の後を襲いで、永正十三年の頃田原に根據を構へたが、其後更らに時を得て此仁連木にも城を築き田原をば其子憲光に委ねて、自分は此處に移つたのであるが、多分明應初年頃であると思ふ。宗光卒去の後は憲光及其次男吉光も亦此處に居城した事實がある。其後は此城も暫らく放棄されてあつた様に考へられるが、天文十年に至つて憲光の曾孫に當る丹波守宜光が牛窪の加治村から之を再興したのである、永祿七年吉田城から其母を奪ひ返した主殿介重貞は即ち其子であつたが、重貞は其の年の十一月吉田の城攻めに於て戦死したので、其後を弟の甚平忠重が襲ひだ、然るに之れも亦た永祿十年五月病没したのである。當時其子の康長はまだ六歳の子供であつたから、一族の戸田傳十郎吉國と云ふ人が之れを扶けて

陣代となつた。即ち元龜三年武田信玄の襲來に方つても、天正三年五月武田勝頼の來攻に際しても共に吉國後見の時代であつたが、其家臣等の奮闘に依つて天正の戦には敵首十八級を得以て家康の臺覽に供したと傳へられて居る。之より先康長は松平の姓を賜はり、家康の全母妹久松氏に配したのであるが、後屢々徳川氏の爲めに戦功を立て、天正十八年家康の關東移封と同時に武藏國東方一萬石に封せられたのである。爾來仁連木城は遂ひに廢城となつて今日に至つたのであるが、今は大口喜六氏の所有地となり、一部農園を經營して居る。

豊川の清流：古名の色々：橋梁移轉……

地子御免：貨物の運上：舊幕時代の湊……

豊橋の架つて居る河が即ち豊川である。其源を北設樂郡段戸山に發し南流して段嶺村を過ぎ、作手川を容れて寒狭川となり南設樂郡長村に至り三輪川を合し、更に西南に流れて寶飯、八名、渥美、豊橋、三郡一市の界を爲し前芝村に至つて渥美灣に入るのであるが、延長凡そ十七里である。此河の古名を飽海河と謂ひ、後吉田川とも言つたが、近世一名姉川の稱があつた。併し此名は餘り世に知られて居らぬ昔飽海郷と寶飯郡と渡會郷との間

に志香須賀と云ふ豊川の渡しがあつた。地形の變遷が甚だしいので今其位置が明かでない、元は此渡の名を然菅と書いたが中世からは白菅の字を訛用したるものと思はれが其後又た更らに鹿菅なども書かれて居る。豊橋を渡れば寶飯郡の下地町である、橋の此方が市内の船町である。此町は池田輝政の橋梁移轉に依つて漸次發展を來たしたものであるが、船乗又は運送渡世の者が多かつたので、慶長五年關ヶ原の役には城主輝政の命を受けて伊勢の津又は松坂などへ往來したのである。夫れが縁故となつて爾來引續き藩主から船役を命せられ、地子御免の上、此川に輸入する貨物の運上を取る事をも認められて居たのである。而かも舊幕時代には此處以外豊川沿岸の地に湊を許されなかつたから、伊勢又は尾張地方に交通する船舶は常に橋下に輻輳して、船町の繁昌は著しいものであつた。

豊橋名代行事

元祿時代と謂へば誰れも知らぬ者はない、江戸全盛の時であるが、オランダの風は地方にまでも流れて來たので、彼の吉田の花火なども此頃から盛大になつたのである。勿論此の花火は關屋縣社吉田神社の祭禮に於て行はれたのであるが、元同社の神官であつた石田家

の記録に依つて見ると、初めて建物（花火の一種）の大きなものが出來たのは元祿十三年の事で、長十三間幅三間半で其費用は廿四兩かゝつたとしてある。舊幕時代には祭禮中本町の通行を禁じ市街に於て打揚げたのであつたが今は社前と豊川の水上に於て行つて居る。又同祭禮に要する本町の山車に幕の出來たのも元祿十六年の事であるとしてあるが、萱町から出る笹踊の装束も元は木綿の浴衣であつたのを元祿に入つて絹更紗染に改め、其十七年に至つて緞子のものが出來た様子である。橋市に於ける年中行事として主なるものは、中八縣社神明社の鬼祭である。此社の例祭は毎月二月十四、五の兩日を以て行はれ、俗に之を鬼祭りと呼んで居るが、其の式は天狗の



。そののみならず右の記録の中には其頃此笹踊を囃す爲めに大太鼓や小太鼓の打手の中に頗る名人の出來たと云ふ事が詳しく記してある。吉田神社の例祭は毎年七月十三、四、五日の三日間であるが、吉田時代の風流を偲ぶ花火や笹踊りは今尚ほ此祭日には盛んに行はれ、天下名代ものとなつて居る。此の外豊

面をつけ土烏帽子小具足を着けた武者が赤鬼を追ひ拂ふのである。夫れが濟むと神輿の渡御になる順序で此神事は極めて奇なる祭りであると云ふ事である。

附近町村を採ねて

豊川風來寺鐵道沿線：豊橋以西：豊橋以東：
半島方面：八名郡及下地方面：……

我が東三河は古い歴史を有つて居る丈けに、今尙ほ王朝以來の遺跡を初め室町期即ち群雄割據時代の城壘並に古戰場其他武將の墳墓等が到る處に見受けられるのである。先づ豊川鐵道の沿線では、小坂井村の東端に在る風祭で名高い菟足神社、次には徳川氏に葵の紋所が起つたと云ふ山緒のある伊奈城址。牛久保では今川義元並に舊一色城主一色刑部少輔の墓がある大聖寺、山本勘助の墓所で知られて居る長谷寺等があり、尙ほ夫れから程遠からぬ處に牧野民部亟成定の爲めに建立した光輝庵がある。牛久保驛から僅か進むと豊川に達するのであるが、此處には厩積尼尊天によつて天下に有名な妙嚴寺の稻荷と外に三明寺

の名蹟と縣立蠶種製造所とがある。國幣小社砥鹿神社は一宮驛を去る三町許り東方で祭神は大己貴命である。長山驛砥鹿神社奥宮の鎮座する三河第一の高山である本宮山へ此驛から頂上までは五十余町である、東上驛附近に牛の瀧あり直下六十尺、行路極めて平坦驛から八丁夏季避暑客極めて多し。野田城驛は笛の名人村松芳休の劉曉たる妙音に誘はれて武田信玄が狙撃せられたる野田城址へは僅かに五町。更らに新城に入り菅沼定益の墓がある此の地は豊橋以北の小都會で縣立農蠶學校を始め高等女學校官衙公署があつて商工業亦盛である、豊川鐵道の終点は長篠驛で豊川風來寺兩線の接続する處である。大野を経て川合に至る風來寺鐵道は海老、田口、津具を経て信州飯田に至る分岐点で驛前から東三自動車が一日二回まで往復の便がある此の驛を距る十四町余寒狭川三輪川二流交叉の處で長篠古城址があつて附近一帯は武田徳川織田三氏の古戰場である長篠役は天正三年五月甲斐の武田勝頼が家康の臣奥平信昌を此の城に圍みたるに起因し此時鳥居強右工門が最後は人口に膾炙せる處であつて其墳墓は今も鳥居驛より一町余の寒狭河畔に存在して居る其他此合戦に戦死せる甲將馬場美濃守信房内藤修理亮昌豊山縣三郎兵衛昌景其の他の墳墓は今尙此地を中心として其附近に散在し行人をして低回顧眙の情に堪へざらしむるものがある。風來寺

の舊時を思はむとするものは長嶽驛より二里余自動車人力車の便によつて其山麓に達す風來寺驛より下車すれば二十余町山麓より本堂樂師如來迄は九町を登るのである同寺は推古天皇の勅願により僧利修の開創せる處天臺眞宗の二宗を兼ね極めて古い由緒を有つて居る全山風物總て壯觀を極めたものであつたが數度の火災に逢つて今日舊態を存せず僅かに三門並に東照宮祠などは尙昔時の面影を留めてゐる東照宮は慶安四年の創立で其後度々修繕を加へられてゐるが尙明かに徳川初期の様式山公園と不動瀧がある此處から山吉田村阿寺迄は二里余りにて馬車自動車の便あり飛泉豊にして七折の高さ百二十五尺阿寺の七瀧と稱し夏猶寒さを覺ゆる避暑地である。湯谷驛は



長 嶽 城 址

を見るべきものである殊に此の山は阿蘇火山脈の終点に位し悉く火山岩で構造され極めて斷崖千仞の奇勝に富んで居る。三河大野驛より行者越に道を取れば風來寺に最も近徑で風來寺橋を渡れば八名郡大野町である此地名勝に富み商工業亦盛なれば驛には設備整ひたるホテルヲ設け旅客の便を計る町はづれに天神

謂風來峽の中間で三輪川(板敷川)を隔てた對岸は縣道別所街道が坦々として北へのび恰も耶馬溪を見るか如き風趣をたゞゑて居る川の流れに沿ひ小盆地から湧出づる鑛泉がある之を風液泉と謂ひ萬病に効顯ありとて驛は此處にホテルを經營し旅客をして心行くまで享樂せしむることである。三河嶺原驛風來寺山より搬出の山と積れた木材薪炭製材の響附近殊に佳景富み幾多の風來峽の名所がある此地山深きに平地多ければ都人の別莊地として有望である。三河川合驛、本郷御殿振草を経て信州新野及飯田に至ると浦川中部を過ぎ久根銅山水窪に至る分岐驛要地点である此驛から凡そ三十町餘りにて有名なる乳岩に達す鐘乳洞に入れば乳岩大神不動明王の鎮座ましますのである、鐘乳豊かに下るも嬉しく石門に至れば雄大なる自然の美に打たれ茫然漸く我に返り展望せんか嚴層よりなる連峯の雅趣を一眸に收め川合の村落は浮繪の如く眼界に入る春の山を飾る石楠花深山躑躅の咲き亂る、塵はしき夏の納涼秋の紅葉に衣を染むべき勝地此の附近に多ければ詩人墨客の杖を曳くべき地であるされば驛に於てはホテルを直營し遊覽に使せしむ。尙ほ東海道沿線豊橋以西では、御油町の縣社御津神社、大恩寺、御油海岸等で國府町では平尾、白鳥、八幡、國分寺西明寺、八幡社、鷺坂などで昔から聞えて居るが、殊に西明

寺は昔最明寺時頼が駐錫した處であると云ふ事て其名が現はれて居る。又赤坂町に入ると紅葉の名所宮路山を初め二村山、長澤、山中、本宿、烏屋根、御殿場など由緒ある處である。蒲郡は元西郷と蒲形を合せたもので、今では海岸に海水浴場の設けがあり、風光頗る明媚にして夏期に入ると各地から來り遊ぶ者が却々多い。全町に於て大塚、西郡、財賀寺等は最も古い歴史を有して居る。

次に東海道鐵道沿線を豊橋から東に向へば、二川町の岩屋觀音、高師山、雲谷の普門寺、小松原の東觀音寺、鷺津本興寺が歴史的に世上著聞の場所であるが、殊に岩屋觀音が其最なるものであらう。又た一方下地町になると聖眼寺水神社、大蚊里、正岡花井寺古宿、大村など比較的史實に富んだ處として指を屈せねばなるまい。夫れから八名郡方面では法言寺、石卷山、石卷神社、本坂峠、嵩山正宗寺月谷、大洞窟等最も名ある處となつて居る。

更らに渥美半島方面に於ては高師村の第十五師團司令部、騎兵第四旅團司令部並に各隊が今日の最も主なるものである。師團が全地に置かれたのは明治四十一年十一月であつた。元來此地方には明治十八年四月を以て豊橋分營を設置せられ、爾來歩兵第十八聯隊が舊城址に屯營したのである。夫れから明治二十九年九月に至つて歩兵第十七旅團司令部が置

かれ、明治四十一年師團司令部を置かる、事になり、忽ち土地の發展を來たしたのである。以上各部軍衛の外に小池觀音寺、梅田川太崎城址、植田橋老津大平寺、全長仙寺。田原に入つては明應年間戸田宗光の築いた田原城址等ある田原藩の老臣にして書畫を能くし詩文に長じ、更らに海外の事情に通じたる渡邊華山の墓は全町城寶寺境内にあつて三宅氏の祖兒島高德を祀る縣社巴神社は舊城址の一隅に鎮座ましますのである。又た田原藩の執政で火技を研究し造船の法に長じ、後擧げられて藩政を掌つた村上範致の墓も全町に在り。其他神戸神明社、阿志神社、長興寺、泉村鸚鵡石、福江泉福寺、伊良湖岬、石門、村松。豊川河口では牟呂吉田、神野新田、前芝など何れも三河の名所舊蹟として廣く紹介する價値がある。特に最近牟呂吉田に置かれた、國立水産試験所の如き大ひに見るべきものがあると思ふ。

◇豊橋市内に於ける劇場、活動寫眞館の主なるもの

所在地	座名	電話番号	主ナル目的
英 服	東 雲	二二二三	演 劇
花田石塚	豊 橋	七四一	全 演
上 傳 馬	帝 國	二二五	活 動 寫 眞
神 明	豊 明	四一九	同 活 動 寫 眞
松 葉	錦 正		同 寄 席
清 水	壽 樂		活 動 寫 眞
西 八	有 樂	五二九	活 動 寫 眞

◇豊橋市内諸組合

- 東三生糸製造同業組合 花田
- 三遠玉糸製造同業組合 指笠
- 東三蠶種同業組合 花田
- 豊橋米穀商組合(準則) 中業
- 有限責任東田信用購買組合 東田
- 有限責任飯購買販賣組合 飯田
- 有限責任豊橋購買組合 岩田
- 有限責任三遠草正生糸販賣組合 本間
- 有限責任豊橋家禽購買販賣組合 手間
- 有限責任豊橋信用組合 上傳馬
- 東三酒造組合 松葉
- 三河搾乳畜産組合 新川
- 三河豊橋市前田耕地整理組合 西八
- 東三繭糸屑物業業組合 關屋
- 東三蠶種同業組合 花田
- 豊橋賣藥同業組合 新川
- 東三蠶物雜貨卸賣組合 上傳馬
- 豊橋鴉卵問屋同業組合 魚松
- 豊橋青果株式會社仲買人組合 松葉
- 豊橋指物業業組合 淡指
- 豊橋製綿商組合 魚指
- 豊橋煙火製造組合 魚川
- 豊橋豆腐製造業組合 新川
- 豊橋古道具商組合 全
- 豊橋屑物業商組合 曲尺手
- 東三獸肉商組合 中八
- 豊橋米穀取引所仲買組合 花田

- 東三繭絲問屋同業組合 指笠
- 東三醬油同業組合 木
- 東三蠶種製造同業組合 花田
- 豊橋米穀商組合(準則) 中業
- 有限責任東田信用購買組合 東田
- 有限責任飯購買販賣組合 飯田
- 有限責任豊橋購買組合 岩田
- 有限責任三遠草正生糸販賣組合 本間
- 有限責任豊橋家禽購買販賣組合 手間
- 有限責任豊橋信用組合 上傳馬
- 東三酒造組合 松葉
- 三河搾乳畜産組合 新川
- 三河豊橋市前田耕地整理組合 西八
- 東三繭糸屑物業業組合 關屋
- 豊橋驛前運送同業組合 西八
- 豊橋石炭例月會 關屋
- 東三織物雜貨卸賣組合 上傳馬
- 豊橋鴉卵問屋同業組合 魚松
- 豊橋青果株式會社仲買人組合 松葉
- 豊橋指物業業組合 淡指
- 豊橋製綿商組合 魚指
- 豊橋煙火製造組合 魚川
- 豊橋豆腐製造業組合 新川
- 豊橋古道具商組合 全
- 豊橋屑物業商組合 曲尺手
- 東三獸肉商組合 中八
- 豊橋米穀取引所仲買組合 花田

札木千歲樓長坂長衛
 上魚傳馬八早
 千甚
 久早川甚八
 片山常太郎

○衆議院議員

大 小口 喜六 富田 豐橋市大字船

○愛知縣會議員

高 橋十郎 小十郎 豐橋市大字船

○豐橋市部所得稅調查委員

鈴 山木 五十六 合 市大字中八

職名 住 事務所 電話番號
 原田 覺次郎 豐橋市大字湊 四〇一
 田中 野三郎 市大字魚 二二七
 神野 實郎 市大字東八 二二五
 岡田 實合 市大字東八 二二五
 豐田 實合 市大字東八 二二五

電話番號
 一五八
 一五六
 東新製絲業
 中八八
 油業
 造業
 市副議長
 市參事會長
 服部 彌八
 金子 丈六
 鈴木 丈六

○豐橋市部營業稅調查委

小 山 信 豐橋市大字曲尺 五六一
 金子 丈作 市大字東新大 一五八
 河合 孜郎 市大字花田石塚 〇二七
 河合 名會社 市大字本 八一三
 加藤 發太郎 市大字船 四二二

○市會議員氏名

電話番號
 一五八
 一五六
 東新製絲業
 中八八
 油業
 造業
 市副議長
 市參事會長
 服部 彌八
 金子 丈六
 鈴木 丈六

二	二	十	十	十	十	十	十	十	十	九	八
十	十	九	八	七	六	五	四	三	二	一	
番	番	番	番	番	番	番	番	番	番	番	番
下	下	四	花	花	西	魚	花	堂	上	下	新
地	新	新	田	田	田	田	田	田	馬	地	川
豐	肥	吳	製	太	薪	青	仲	砂	荒	製	生
橋	米	料	絲	物	炭	乾	橋	糖	物	油	網
米	穀	服	製	製	竹	物	買	穀	製	製	製
取	取	商	商	商	商	商	商	商	商	商	商
引	引	業	業	業	業	業	業	業	業	業	業
所	所	商	商	商	商	商	商	商	商	商	商
理	理	業	業	業	業	業	業	業	業	業	業
事	事	業	業	業	業	業	業	業	業	業	業
一	七	九	三	三	一	七	五	三	三	四	二
三	三	二	二	九	九	四	〇	〇	〇	〇	四
二	一	四	二	五	五	三	〇	〇	〇	六	四
中	高	鈴	尾	高	白	小	山	大	青	山	山
西	澤	木	崎	柳	井	野	下	山	山	山	本
廣	木	木	木	木	淺	田	善	善	善	善	安
三	彦	澄	琢	琢	治	後	西	西	右	右	太
郎	七	清	次	一	郎	郎	九	清	銀	銀	太
											郎

三三

六	五	四	三	二	一	席	一	二	三	四	八
八	四	四	三	三	三	席	一	二	三	四	八
番	番	番	番	番	番	順	番	番	番	番	番
新	新	魚	本	吳	關	住	新	新	魚	本	吳
錢	川	川	川	川	川	所	錢	川	川	川	川
洋	砂	化	會	洋	肥	職	洋	砂	化	會	洋
糖	糖	糖	糖	糖	糖	業	糖	糖	糖	糖	糖
卸	卸	卸	卸	卸	卸	公	卸	卸	卸	卸	卸
酒	商	商	員	商	商	職	酒	商	商	員	商
六	九	三	三	四	九	電	六	九	三	三	四
一	〇	六	二	二	七	話	一	〇	六	二	二
六	九	六	五	九	三	番	六	九	六	五	九
						號					
水	中	片	高	中	今	氏	水	中	片	高	中
藤	村	野	橋	村	泉	水	藤	村	野	橋	村
金	代	金	小	平	福	田	金	代	金	小	平
右	右	右	右	右	右	代	右	右	右	右	右
衛	衛	衛	衛	衛	衛	名	衛	衛	衛	衛	衛
門	助	次	郎	治	郎	門	門	助	次	郎	治

三三

常議委員	河合岩次郎	常議委員	今泉福太郎
全	山本安太郎	全	内山榮郎次
全	内藤齋平	全	長畑安吉
全	福谷藤太良	書記長	鈴木澄衛
全	青山善右衛門		

◇職員

書記	佐原代作	職員	水谷れい
全	後藤宗十郎	職員	遠藤あや

商業會議所沿革

豊橋商業會議所は明治二十六年三月二十五日の創立で其所管區域は當時の渥美郡豊橋町を中心にして全郡田原、寶飯郡下地、全豊川、全牛久保、全小坂井、全前芝の七ヶ町村で明治

二十七年頃の事務所的位置は豊橋町大字關屋百五十番戸に在つたらしく其後明治三十六年十月頃に全町大字上傳馬丙百十九番戸に移り之れと同時に從來の區域を變更して現在の地區に限局したのである更らに明治四十一年十月一日豊橋市大字西八乙百三十七番戸に大正四年二月十五日には全市大字中柴乙百二十五番戸に轉じ現今の位置に移轉したのは大正十年五月六日であるが此間に約三十年數次の變遷を重ね随つて役員の変更も屢々行はれて居る

就職年月日	會頭	副會頭
明治二十七年	加藤六藏	三浦碧水
全 二十八年九月	三浦碧	
全 二十九年五月	三浦碧	
全 三十三年十一月七日	瀧崎安之助	
全 三十四年三月二十七日	瀧崎安之助	
全 三十四年七月九日	中尾十郎	
全 三十四年十二月七日	中尾十郎	

全 三十六年十月一日

全 三十八年五月十九日

全 三十九年六月二十五日

全 三十八年五月十九日

全 四十年十月一日

全 四十一年八月三十日

全 四十二年五月三日

全 四十四年五月五日

大正二年五月一日

遠藤安太郎

遠藤安太郎

高橋小十郎

服部彌八郎

田中新

田中新

益

杉田八五郎

中西久吉郎

大山西三郎

鈴木復次郎

遠藤清太郎

原田万太郎

中原万久郎

神戶三郎

中西三郎

中西三郎

高橋小十郎

服部彌八郎

山本安太郎

全 六年五月一日

全 七年十月七日

全 十年四月二十六日

白井直次

高橋小十郎

高橋小十郎

豊橋市西宿

合資
會社



加藤秀次郎商店

電話 八八二二九番
振替名古屋一九六四番
発信零號(マルカ)又ハ(カ)
受信零號(トヨハシ・マルカ)

淺野式 ベニア板

天井板 鏡天井板
床天井板 羽目板
建具用材 圓盤

其他家具、指物、漆器素地、荷造箱等應用品各種

右ハ文明建築ニ缺ク可カラザル優美ト經濟トヲ兼備スル「ベニア」界ノ霸王ニシテ材料
豐富且ツ工場手近ニ付キ如何ナル寸法モ火急ノ御注文ニ應ジ得ルノ光榮ヲ有ス何卒多
少ニ不拘假令一枚半枚ニテモ御希望ニ依リ切斷販賣可仕候間陸續御買上ノ程奉希上候
專賣特許淺野式合板愛知縣下一手販賣代理店

豊橋市外下地町

中西製材合名會社

電話 三二〇番



株式會社 東京起業貯蓄銀行

豊橋代理店

代書業
煙草販賣業

山田惣治郎

電話 八一九番

電話 四二五四五番

銅鐵金物商
井桁屋

神戸小三郎

電話三二八番

◆當所は絶へず時代に遅れざる

印刷をなすべく努力して居ります

◇斯界の權威邦文モノタイプを以つて印刷の鮮明を期して居ります

雜誌新聞
諸印刷

藤田印刷所

電話七一六番
振替東京二七四六八番

豊橋市船町

醤油製造業 服部平之助

電話三二一三番

御旅館

(ノロハ順)

豊橋駅前 岡田屋 電話二四三番話

全 上 大村屋 電話六三三番話

全 上 つは 電話一四三番話

全 上 山田館 電話五五番話

豊橋市札木町 ます 電話一〇七番話

全 上 小嶋屋 電話二二番話

豊橋市新停車場

村田屋 電話六二番話

お預け下さい

豊橋市新停車場通り



株式
會社

額田銀行豊橋支店へ

電話二二二六番

御相談下さい

内薬種

有賣薬

化学薬品

内ミルク

化粧品

洋酒類

繻帶材料

醫療器械

計量器、度量衡器販賣
醫家處方箋調剤所

豊橋市札木町六拾九番地

廷壽散

小兒せきねつ散

發賣元

今

かぎや

小原薬店

電話六八九番
振替東京八七七番
口座名古屋三〇六六番

資本金二百萬圓

懇篤敏捷
 日本銀行
 鐵道省
 指定倉庫業
 鐵道省
 公認運送業
 正確實全



東海道線豊橋驛前

名古屋倉庫株式會社
 便宜運漕部豊橋支店

支店長 高木貞一

電話 二七八三番

月姫
 サイダー
 レモネー

＝衛生的高級飲料＝



豊橋市關屋町
 マルタ商會
 電話四五九番

春洋石鹼本舖

豐橋市魚町

內外石鹼
化粧品卸

片野金次

電話 三六六番
振替口座東京五四四四番

取引銀行 名古屋、尾三、大野、愛知各豐橋支店

290
446

終

