

ヲナシ唧筒消防夫及平常出入ノ者ノ通行ノ外ハ猥リニ開扉スヘカラス

- 二 巡視ハ始終校内ヲ巡邏シテ盜賊ヲ戒ムヘシ
- 三 玄關番一名以上見張シテ出入ヲ監視シ且駈付人姓名等ヲ書留メ置クヘシ
- 四 夜間非常ノ節小使ハ當直ノ指揮ヲ受ケ表門裏門玄關等ニ高張提灯ヲ點シ且諸所ニ點燈スヘシ

第九條 防火手配ノ大要ヲ定ムルコト左ノ如シ

- 一 校地内ニ六ヶ所ノ防火栓ヲ設ケ防火ノ用ニ充ツ其位置左ノ如シ
- 第一防火栓 寄宿寮玄關前ニ在ルモノ
- 第二防火栓 附屬中學校前ニ在ルモノ
- 第三防火栓 敷地ノ中央ニ在ルモノ

第四防火栓 北部通用門通ニ在ルモノ

第五防火栓 浴室入口ノ前ニ在ルモノ

第六防火栓 附屬小學校ニ在ルモノ

二 非常號鐘ヲ報シタルトキハ寮務課ニ備付ノ消防器ヲ便宜前項防火栓所在地ニ運搬ノ手續ヲナスヘシ

三 消防器ハ左ノ順序ニ依リ取付クルモノトス

第一 「スタントパイプ」ヲ防火栓ニ取付クヘシ

第二 「ホース」ノ乙端ヲ「スタントパイプ」ニ取付クヘシ

第三 「ホース」ヲ延長セントスルトキハ第二ニ取付ケタル「ホー

ス」ノ甲端ト更ニ延長セントスル「ホース」ノ乙端ニアル「カ

ツブリング」ヲ接続スヘシ

第四 次ニ「ゼット」口先ヲ取付クヘシ

第五 各接続ノ金具ハ「レンジ」スバナヲ以テ靜ニ堅ク締メ置ク

ヘシ

第六 總テ器具ノ取付及水栓ノ開閉ハ靜ニ取扱フモノトス

第七 「ホース」ハ振レ又ハ急ニ屈折セサル様取扱フヘシ

四 寮務課ニ於テハ生徒ヲ數組ニ分チ 御眞影竝 勅語ノ警護消

防運搬見張通知等ノコトヲ分擔セシムルコトアルヘシ

五 近火ニテ防火ヲ要スルトキハ前各項ノ例ニ依ル

第十條 運搬手配ノ大要ヲ定ムルコト左ノ如シ

一 校内失火シテ消止メ難キカ又ハ近火ニシテ延燒ノ患アリト認

ムルトキハ校内書類圖書其他ノ物品ヲ安全ノ場所ニ運搬スヘ

シ

二 運搬ハ火元最寄ノ個所ヨリ始メ且書類圖書ヲ先キニシ次ニ物

品ニ及フヘシ

三 運搬シタル書類圖書物品ハ監視者ヲ付シテ嚴重ニ取締ヲナス

ヘシ

第十一條 報知手配ノ大要ヲ定ムルコト左ノ如シ

一 校内失火ノ節ハ寮務課ニ於テ電燈線ニ注意シ危險アリト認ム

ル場合ニ於テハ一部ノ電燈ヲ消シ又電話ヲ以テ水力電燈會社

ニ通知シテ全部ノ送電ヲ絶タシムヘシ

二 校内失火ノ節ハ當直員ハ急使ヲ以テ成ルヘク學校長又ハ各課

長最寄居住ノ職員ニ通知スヘシ

第十二條 消防器取扱方ノ練習ヲナサシメントスルトキハ水道事務

所ニ通知シテ係員ノ出張ヲ請求スヘシ

第十三條 練習ハ時々之ヲ爲サシム但シ庶務課長ノ承認ヲ經ヘシ

第十四條 失火其他ノ非常用トシテ左ノ物品ヲ下欄指定ノ場所ニ備

ヘ置クヘシ

一 高張提灯 十 張 内 六張ハ寄宿寮玄関ニ張ハ中學校玄関

ニ張ハ小學校玄関

- 一 手丸提灯 四十張 内 二十張ハ本校當直室十張ハ本校小使室  
五張ハ中學校小使室五張ハ小學校小使室
- 一 燻口 三十本 内 十本ハ本校小使室十本ハ寄宿寮支關  
五本ハ中學校支關五本ハ小學校小使室
- 一 防火具(自由註射管) 五組 内 一個ハ本校當直室一個ハ寄宿寮支關一個ハ本校  
小使室一個ハ中學校支關一個ハ小學校小使室
- 一 用心籠(スツク製) 五個 内 三個ハ本校當直室二個ハ生徒監宿直室
- 一 用水桶 三個 内 一個ハ本校小使室前一個ハ中學校支關側  
一個ハ小學校支關側
- 一 玄蕃桶 五個 寄宿寮支關内
- 一 用心囊(スツク製荷運用) 七十個 内 五十個ハ圖書課書庫十個ハ本校當直室  
五個ハ中學校小使室五個ハ小學校小使室
- 一 用心囊(スツク製水運用) 二十個 内 十個ハ本校用水桶側  
五個ハ中學校用水桶側五個ハ小學校用水桶側
- 一 蠟燭 百本 當直室
- 一 梯子 三箇 本館ト寄宿寮トノ廊下ノ左右ニ裝置ス
- 一 水道用消防器 寮務課事務室

第十五條 御眞影竝 勅語ノ奉遷方ニ關シテハ別ニ定ムル所ニ依ル

第十六條 水道用消防器ハ寮務課其他ノ非常用備品ハ庶務課ニ於テ

之レカ保管ノ責ニ任ス

○第六章 職員

(大正元年十二月現在)

校長

從四位勳三等理學士 北條時敬

教授

數學 本科數物化學部主幹 數學科主任 從五位勳五等理學士 高橋豐夫

英語 教務課長 評議會評議員 英語科主任 文部省視學委員 從五位勳六等文學士 長屋順耳

英語 本科英語部主幹 評議會評議員 圖書課評議員 從五位勳六等 杉森此馬

漢文 從五位勳五等 松平良郎

教育學 庶務課長 評議會評議員 評議會幹事 從五位勳六等 赤木萬二郎

修身 寮務課長 評議會評議員 生徒監 正六位勳六等 深田藤次

法制經濟 英語 圖書課長 評議會評議員 正六位勳六等 法學士 堀卓次郎

漢文 漢文科主任 支那留學生監學 正六位文學士 松山直藏

植物學 植物科主任 正六位理學士 乾環

動物學 本科博物學部主幹 動物科主任 正六位 理學博士 理學士 池田 岩治  
 修身 哲學 評議會評議員 修身科主任 生徒監 正六位 文學士 西 晋一郎  
 地理 地理科主任 生徒監 正六位 勳六等 文學士 中 目 覺  
 海外留學中 正六位 文學士 春山 作樹  
 教育學 附屬中學校主事 正六位 勳六等 長谷川 乙彦  
 心理學 評議會評議員 心理及教育學科主任 正六位 文學士 塚原 政次  
 歷史 本科地理歷史部主幹 從六位 文學士 新見 吉治  
 圖書及手工 圖書及手工科主任 圖書課評議委員 文部省視學委員 從六位 勳六等 內 海 靜  
 化學 英語 化學科主任 從六位 理學士 半田 正身  
 數學 從六位 理學士 菅 禮太郎  
 國語 本科國語漢文部主幹 國語科主任 圖書課評議委員 從六位 堀 維 孝  
 教諭 大島 鎮 治  
 動物學 生理學及衛生 從六位 理學士 高 橋 梓

漢文 正七位 三宅 少太郎  
 物理學 天文及氣象 正七位 理學士 谷 本 清 心  
 植物學 陸軍歩兵少尉 正七位 理學士 神 田 正 佛  
 歷史 漢文 歷史科主任 正七位 文學士 山 下 寅 次  
 物理學 物理學及天文氣象科主任 陸軍砲兵少尉 正七位 理學士 四野 宮 豐 治  
 化學 正七位 理學士 長 俊 一  
 國語 言語學 豫科主任 正七位 文學士 樫 尾 治  
 圖書及手工 教諭兼訓導 栗 原 源 治  
 歷史 正七位 文學士 藤 岡 繼 平  
 英語 正七位 文學士 藤 岡 繼 平  
 正七位 文學士 菱 沼 平 治  
 心理學及教育學論理 評議會評議員 論理哲學科主任 正七位 文學士 岡 部 爲 吉  
 教育學 評議會評議員 教務課事務參與 正七位 文學士 三 澤 糾  
 圖書 從七位 原 貫 之 助

音樂	兼教諭 從七位 吉田 信太
礦物學及地質學 地理	從七位 理學士 仲佐貞次郎
獨語 言語學 言語學及獨語科主任	從七位 文學士 黑坂 禎次
英語	從七位 文學士 金子 健二
教育學 附屬小學校主事	教諭 佐藤熊治郎
助教 授	
漢文	教諭 野上源造
數學 圖書課事務參與	教諭 岡井慎吾
	教諭 津山三郎
	兼教諭 辻野周治
	兼教諭 角達助
	兼教諭 手塚三郎
普通體操 寮務課事務取扱	收野信壽

普通體操 寮務課事務取扱	兼助教諭 長倉正次郎
植物學	兼助教諭 白神壽吉
助手	
物理學教室	栗栖春作
農學教室	庄司幸吉
生徒 監	
	教授 深田藤次
	教授 西晉一郎
	教授 中目覺
書記	
庶務課會計係 <small>會計主任 收入官吏 物品會計官吏 不動產監守者 歳入歳出外現金出納官吏</small>	正八位 勳八等 梶山直次郎
庶務課兼庶務課會計係	增井兆一
庶務課庶務係兼會計係 官報報告主任	小瀧吾郎九

圖書課兼庶務課會計係

陸軍歩兵少尉 正八位 古本 公作

庶務課會計係

吉田 重勳

教務課兼庶務課庶務係

勳七等 野上源太郎

圖書課

桑原 正喜

備外國教師

英語

シエー、シー、プリングル

英語

レイモンド、メルボーン、ワグナー

講師

學校衛生 オノラリ、フエロ、カフセ、ロイヤル  
サニタリー、インスチテュート(英國)

從五位 醫學博士 醫學士 三島 通良

農學

農學士 原 誠 人

國語

文學士 渡邊 良法

一年志願兵(入營中) 理學士 山下 諭 吉

礦物學及地質學 地理

理學士 加藤 武夫

兵式體操

體操科主任 寮務課事務取扱

陸軍歩兵中尉 從七位 勳五等 功五級

宮 本 兼 吉

囑託

劍道師範

香川 善次郎

劍道師範

藤里 新吉

柔道師範

佐村 嘉一郎

兵式體操

寮務課事務取扱

陸軍歩兵特務曹長 勳七等

窪田 源七郎

兵式體操

寮務課事務取扱

陸軍歩兵特務曹長 勳六等 功七級

柴 高 半助

劍道師範

中條 克太郎

弓道師範

中村 左直

劍道師範

後藤 宇平

助手 補

心理學教室

米田 仁太郎

手工科教室

兼附屬中學校囑託 酒井 數夫

物理學及手工科教室	松野木 績
動物學及植物學教室	阿部 正臣
礦物學及地質學教室	土久岡四方一
手工科教室	築島 棟吉
地理學教室	川 崎 律
植物學教室	高 本 日 文
雇	新見 勝藏
庶務課會計係兼庶務係	久保 幸彦
庶務課庶務係兼會計係	津村實太郎
庶務課會計係	櫻井 儀美
庶務課會計係	松本 二一
庶務課會計係兼庶務係	宇坪伊佐雄

圖書課	中山 庸光
圖書課	今村 二扶
庶務課庶務係	矢吹龍 雄
圖書課	木原 養策
動物科	井 上 光
學校 醫	佐藤 一夫
休 職	
	教授 從六位 文學士 栗原 基
	教授 從六位 文學士 小林 郁
	教授 從六位 上原直松
	教授 正七位 河野元三
	助教授兼教諭 正八位 飯島東太郎



附屬中學校

主 事

修身 評議會評議員 修身科主任

教授 長谷川乙彦

教 諭

數學 物理及化學 教務部長 物理及化學科主任

兼教授 從六位 大島 鎮治

圖書 手工 手工科主任

兼教授 訓導 正七位 栗原 源治

英語 監督部長 英語科主任 第五學年主任

兼助教 從七位 野上 源造

國語及漢文 圖書部長 國語及漢文科主任 第三學年主任

兼助教 從七位 岡井 慎吾

國語及漢文 第二學年主任

教授 吉田 信太

從七位 田中 好賢

兼助教 從七位 佐藤 熊治郎

博物 博物科主任 第一寄宿舍監督

兼助教 從七位 津山 三郎

助教 正八位 辻野 周治

數學 數學科主任 評議會理事 第四學年主任

助教 正八位 角 達 助

國語及漢文 第二寄宿舍監督

正八位 高本 千鷹

數學

訓導 正八位 金子 一郎

歷史 地理 法制及經濟 歷史地理科主任 法制經濟科主任

兼訓導 正八位 桐谷 岩太郎

體操 體操科主任

兼訓導 正八位 白井 規一

英語 第一學年主任

助教 正八位 手塚 三郎

助 教 諭

正八位 杉浦 邦司

數學 庶務部長事務取扱 第二學年主任

山本 政人

國語及漢文 第五學年主任

財津 愛象

數學 物理及化學 第一寄宿舍監督

訓導 小林 致哲

柔道 師範

助教 長倉 正次郎

唱歌 唱歌科主任

兼訓導 內藤 俊二

圖書 圖書科主任	兼訓導 守內喜一郎
英語 第四學年主任	訓導 石谷辰治郎
歷史地理 法制及經濟 第三學年主任	兼訓導 上田畀甫
博物	訓導 稻村純一
國語及漢文 第一學年主任	助教授 白神壽吉
體操	上野賢知
囑託	陸軍砲兵軍曹 勳七等 功七級 吉富石次郎
英語	レーモンドメルボ ンウヰーツァー
英語	小野正雄
英語	竹中利一
數學	曾田梅太郎
體操	陸軍步兵少尉 正八位 勳六等 三宅又吉

手工	手工科 助手補 酒井數夫
體操	陸軍步兵曹長 勳七等 功六級 峯房一
體操	陸軍步兵曹長 勳七等 功七級 林義一
體操	陸軍步兵曹長 勳七等 功六級 川手笹市
劍道師範	村田惟正
雇	陸軍步兵軍曹 勳八等 功七級 松本和三郎
附屬小學校	村上衷
主事	
評議會評議員	教諭兼教授 佐藤熊治郎
訓導	教諭兼教授 栗原源治

算術 手工 圖書

兼教諭 金子一郎

國語 地理 歷史 理事 評議會理事

教諭 桐谷岩太郎  
教諭 白井規一

第二部尋常科五、六學年

兼助教諭 小林致哲

唱歌

久芳龍藏

第一部尋常科第六學年

助教諭 內藤俊二

第一部尋常科第四學年

助教諭 守內喜一郎

理科 圖書手工

兼助教諭 石谷辰治郎

第二部高等科男第一、二、三學年

助教諭 堀內文吉

助教諭 上田暁甫

兼助教諭 佐伯千尋

兼助教諭 稻村純一

理科 裁縫

石田ヒロ

第二部尋常科第一、二學年

野澤正浩

第一部尋常科第三學年

福井愛吉

圖書手工

吉田俊造

第二部高等科女第一、二、三學年

土屋耕一

第一部尋常科第一學年

友納友次郎

第一部尋常科第五學年

木村仁止

國語 地理 歷史 體操

藤浦辰三郎

第一部尋常科第二學年

生田清太郎

第三部尋常科第一、二、三、四、五、六學年

朝野菊太郎

第二部尋常科第三、四學年

鎌田精一

囑託

鳥飼生駒

第六章 職員

唱歌(第一、二、三、四部) 裁縫(同上) 手工、圖畫(第一、二)

毛利カズ

第一 本校生徒學年別、出身學校別、府縣別、生年別、平均年齡  
 (大正元年十月一日現在)

第七章 生徒 兒童

生徒學年別

研究科第一學年	研究科第二學年	研究科合計	本科					
			國語漢文部	英語部	地理歷史部	數學化學部	博物學部	小計
八	八	八	一六	二七	一三	一三	九八	
二五							二五	

第七章 生徒兒童

第二地方部		第一地方部		合計	生徒各府縣別	師範學校 中學校	生徒出身學校別	
新馬淵 一四八四	群馬 一四九八	茨城 二八八	埼玉 二八八					東京 三二二
第三地方部		第四地方部		合計	生徒各府縣別	師範學校 中學校	生徒出身學校別	
愛知 一七七	三重 一七七	山形 六九三	秋田 六九三					岩手 五八六

總計	豫計	本科合計	第一學年					第二學年				
			小計	博物學部	物理化學部	地理歷史部	英語漢文部	小計	博物學部	物理化學部	地理歷史部	英語漢文部
外三九五	一〇三	外二八五	外九二六	外三六	二二八	二二八	外九三四	外七一	外三一	外一一〇	二一〇	

○外ハ支那留學生ナリ

第三學年	本	生徒平均年齡	合計	同	同	同	同	同	同	明治十六年生
	科			二十二年生	二十一年生	二十年生	十九年生	十八年生	十七年生	三
數	地	國語	合計	同	同	同	同	同	同	明治二十三年生
	理			二十八年生	二十七年生	二十六年生	二十五年生	二十四年生	七	二
化	歷	漢文	合計	同	同	同	同	同	同	明治二十三年生
學	史	部		三	九	一	二	一	一	一
部	部	部	合計	三	九	一	二	一	一	一

合計	鳥取	第五部	第四部												
	高知	德島	和歌山	奈良	兵庫	大阪	京都	富山	石川	福井	岐阜	滋賀	静岡		
五	五	六	八	六	一	一	七	八	七	〇	〇	九	二		
合計	沖繩	鹿兒島	宮崎	熊本	佐賀	大分	福岡	長崎	愛媛	香川	山口	廣島	岡山	島根	
	三	八	〇	一	三	六	六	一	三	〇	九	七	七	六	九

計	第一學年		第二學年		第三學年		第四學年		第五學年		學年	拾學級	級	生徒	人員
	乙組	甲組	乙組	甲組	乙組	甲組	乙組	甲組	乙組	甲組					
三四五	四四	二九	三八	四四	二八	二九	三四	三三	三三	三三					

第二 附屬中學校生徒學級別、入學前履歷別、出身地方別

(大正元年十月一日現在)

總平均	豫科	以上本科平均	第一學年				第二學年				博物學部																		
			國語漢文部	英語部	地理歷史部	物理化學部	國語漢文部	英語部	地理歷史部	物理化學部																			
二二〇五	二〇〇九	二三〇一	二二〇五	二二〇六	二二〇六	二二〇七	二二〇八	二二〇九	二二一〇	二二一一	二二一二	二二一三	二二一四	二二一五	二二一六	二二一七	二二一八	二二一九	二二二〇	二二二一	二二二二	二二二三	二二二四	二二二五	二二二六	二二二七	二二二八	二二二九	二三〇九

○生徒出身學校別以下ノ諸表ニハ研究科ヲ省ク

入學前履歷別

年級	第五學年		第四學年		第三學年		第二學年		第一學年		計
	甲組	乙組	甲組	乙組	甲組	乙組	甲組	乙組	甲組	乙組	
高等小學卒業	四	四	三	一						一	一五
高等小學 第一年修了	一五	一六	一三	一六	一八	一五	三五			二二	一六〇
尋常小學卒業	一四	一三	七	一七	一一	一二	八	三八	二九	二一	一七〇
計	三三	三三	三三	三三	二九	二八	四四	三八	二九	四四	三四五

出身地方別

學年	第五學年		第四學年		第三學年		第二學年		第一學年		計
	甲組	乙組	甲組	乙組	甲組	乙組	甲組	乙組	甲組	乙組	
廣島市	九	一六	一一	一一	一一	一一	二〇	二五	二三	一四	一五三
廣島縣郡市	一七	一〇	一一	一三	一二	一一	二〇	七	一八		一一九
他府縣	七	七	一〇	一〇	五	六	四	六	六	一二	七三
計	三三	三三	三三	三三	二九	二八	四四	三八	二九	四四	三四五



第三 附屬小學校兒童部別及學級別人員（大正元年十月一日現在）

部 別	第一 部									部 別
	第一學級	第二學級	第三學級	第四學級	第五學級	第六學級	第七學級	第八學級	第九學級	
尋常科第一學年	男	男	男	男	男	男	男	男	男	男
尋常科第二學年		男	男	男	男	男	男	男	男	男
尋常科第三學年			男	男	男	男	男	男	男	男
尋常科第四學年				男	男	男	男	男	男	男
尋常科第五學年					男	男	男	男	男	男
尋常科第六學年						男	男	男	男	男
尋常科第一學年							女	女	女	女
尋常科第二學年								女	女	女
尋常科第三學年									女	女
尋常科第四學年										女
尋常科第五學年										
尋常科第六學年										
合計	四〇	四〇	四〇	三九	三四	三四	三二	三二	三二	三二

一一一

一三七

部 別	第一 部									部 別
	第一學級	第二學級	第三學級	第四學級	第五學級	第六學級	第七學級	第八學級	第九學級	
尋常科第一學年	男	男	男	男	男	男	男	男	男	男
尋常科第二學年		男	男	男	男	男	男	男	男	男
尋常科第三學年			男	男	男	男	男	男	男	男
尋常科第四學年				男	男	男	男	男	男	男
尋常科第五學年					男	男	男	男	男	男
尋常科第六學年						男	男	男	男	男
高等科第一學年										男
高等科第二學年										男
高等科第三學年										男
高等科第一學年										女
高等科第二學年										女
高等科第三學年										女
合計	二四	二二	一九	一〇	二	二	二	二	二	二

七六

五一四

第四 本校生徒氏名各科各學年及學部別(大正元年十月一日現在)

研究科第一學年

八人

井上 潤(岐阜平)

鳥飼 生駒(熊本士)

小野 正雄(岡山平)

米田 仁太郎(宮崎平)

曾田 梅太郎(愛知平)

丸山 龜之助(長野平)

藤本 善十郎(山口平)

佐々木 兵四郎(岩手平)

本科三學年

九十八人

國語漢文部

十六人

板倉 操平(愛知平)

西平 守由(沖繩士)

細谷 清(新潟平)

留島 三雄(山口平)

龍 定一(鹿児島平)

岡部 義雄(福井士)

菅野 忠平(福島平)

田中 榮一郎(大阪平)

野口 大柱(福岡平)

柳澤 軍一(群馬平)

前田 正民(石川士)

古川 廣吉(岡山平)

赤坂 清七(北海道平)

佐々木 通(鳥取平)

木村 武一郎(群馬平)

鈴木 勇次郎(秋田平)

英語

二十七人

岩佐 寅之助(滋賀平)

伊東 陶韻(京都平)

池田 安次郎(愛知平)

岡野 留次郎(和歌山平)

岡山 德三郎(京都平)

小野 本留吉(大分平)

加畑 德次郎(静岡平)

片山 奎右衛門(愛媛平)

鹿島 金作(長崎平)

高橋 濱吉(岐阜平)

高取 映一(佐賀士)

上田 八一(石川平)

潮田 正次(静岡士)

山崎 茂(兵庫平)

松井 省吾(宮城平)

藤本 巖(熊本士)

小林 兵一(廣島平)

小林 政一(兵庫平)

寺山吉平(北海道士)  
 修坂國芳(鹿兒島士)  
 島崎英一(福井平)  
 平田傳與門(滋賀平)  
 鈴木莊三(千葉平)

地理歴史部

伊藤文治(三重平)  
 梅寺林昇(埼玉平)  
 高田多平(岡山平)  
 鹽谷誠一(栃木平)  
 城戸茂太(福岡平)  
 宮田宗兵衛(長野平)  
 數物化學部

青木茂則(東京士)  
 宮川武(神奈川平)  
 廣山仲(岡山士)  
 須之内重徳(愛媛平)

十二人

五十嵐善作(山形平)  
 吉本佐吉(千葉平)  
 大村正之(富山平)  
 三瓶春吉(福島平)  
 湯澤喜作(栃木平)  
 白石總平(長崎平)  
 三十三人

岩田久吉(島根平)  
 五十嵐勇(熊本平)  
 泉政次郎(富山平)  
 石垣鶴吉(静岡平)  
 濱本徳次(鳥取平)  
 和田直藏(大分平)  
 河野通匡(愛媛平)  
 早田繁美(佐賀平)  
 長神繁次(愛知平)  
 大場柳助(岐阜平)  
 大田鶴三郎(山口士)  
 松尾隆一(宮崎平)  
 牧野文二郎(宮城平)

市村秀志(長野平)  
 磯部貞治(新潟平)  
 石川正智(山形士)  
 秦四郎(廣島平)  
 渡邊卓郎(埼玉平)  
 川井幸次郎(大阪平)  
 田中直一(徳島平)  
 中村俊一(愛知平)  
 槽崎操一(廣島平)  
 太田理一(千葉平)  
 大植福治(大阪平)  
 松岡衛(徳島士)  
 柴久光(兵庫平)

廣田 庫三(岩手平)  
 諸熊 金吾(福岡平)  
 森下 勘藏(三重平)  
 博物學部  
 稻垣 利作(愛知平)  
 柏木 一夫(福岡平)  
 高見 勘次郎(岩手平)  
 黒木 究(宮崎平)  
 解良 唯一(新潟平)  
 東山 好計(奈良平)  
 本科二學年  
 國語漢文部  
 石崎 堪(京都平)

廣瀬 長四郎(新潟平)  
 森 好造(島根平)  
 世界 政寬(福岡平)  
 十一人  
 尾崎 佳正(香川平)  
 吉田 啓(富山平)  
 田中 常吉(神奈川平)  
 矢澤 恭一郎(長野平)  
 藤崎 辨藏(福岡平)

九十四人  
 二十五人  
 中尾 勝次(熊本平)

永井 鐵平(新潟平)  
 大池 捨四郎(長野平)  
 栗原 政一(群馬平)  
 隈部 至徳(熊本平)  
 正田 隆(岡山平)  
 藤谷 宗順(滋賀平)  
 青木 兵之助(福井平)  
 朝日 義憲(廣島平)  
 佐久 田昌教(沖繩平)  
 庄司 勳(千葉平)  
 下野 清太郎(和歌山平)  
 守屋 徳夫(宮城平)  
 英語部

浦川 源吾(大分平)  
 大森 丈之助(福井平)  
 沓澤 吉太郎(秋田平)  
 山田 直記(鳥取平)  
 藤川 榮三(大阪平)  
 古本 不二男(長崎平)  
 甘利 武弘(長野平)  
 齊藤 末良(宮崎平)  
 庄田 光造(群馬平)  
 清水 輝二(宮崎平)  
 眞銅 甚策(大阪平)

二十一一人

本名千代八(福島平)  
 川井精一(岡山平)  
 加藤丈夫(茨城平)  
 上平龍豬(長野士)  
 薄葉義治(福島平)  
 後藤 寬(愛知士)  
 青木河内(栃木平)  
 櫻井 役(茨城平)  
 三井直樹(高知平)  
 森山儀市(佐賀平)  
 鈴木明治(秋田士)

地理歴史部

小幡 音彦(福岡平)  
 河瀬憲次(京都士)  
 加藤佐助(愛知平)  
 横田龜吉(高知平)  
 松本 喬(香川平)  
 寺井邦男(栃木士)  
 坂部由松(奈良平)  
 佐々木貞吉(廣島士)  
 下田雅德(長崎平)  
 鈴木浪吉(静岡平)

十人

塚本常雄(熊本平)

山根龍太郎(愛媛平)  
 城野龜吉(新潟平)  
 平田彦熊(山口士)  
 鈴木隆一(静岡平)

數物化學部

三十一人

市川由太郎(神奈川平)  
 徳永三二(熊本平)  
 長南濱次(茨城平)  
 渡邊省三(茨城平)  
 覺前龍太郎(兵庫平)  
 高木一郎(滋賀平)  
 高木及言(山形士)  
 中俣政義(鹿児島士)

安喰長太郎(山形平)  
 廣瀬憲二(岐阜平)  
 森田良克(三重平)  
 鈴木誠一郎(栃木平)  
 石澤源五郎(山形平)  
 千葉 茂(徳島士)  
 岡本邦夫(廣島士)  
 門脇博明(島根平)  
 鎌田丈之助(和歌山士)  
 高木正夫(和歌山平)  
 中村 新(大阪平)  
 中本 實(島根平)

野口新次(愛知平)  
 栗原茂(静岡平)  
 山田潔(石川平)  
 山合右兵衛(岩手平)  
 松川正一(大阪平)  
 雨宮龍助(山梨平)  
 宮武權之助(北海道平)  
 鈴木勘一(愛知平)

博物學部

大原澤逸(廣島平)  
 熊楚御堂策郎(大分平)  
 山口俊彦(三重平)  
 的崎芳一(兵庫平)  
 有木庄一(廣島平)  
 坂尾德太郎(德島平)  
 樋口嘉雄(新潟平)

七人

吉田長治郎(岡山平)  
 黒川隆(滋賀平)  
 古賀重利(福岡平)

本科一學年

國語漢文部

磯野清(福岡平)  
 林直氣(長崎平)  
 丹上修三(廣島平)  
 高橋美登利(宮城平)  
 田村朋一(山口平)  
 井上義夫(京都平)  
 藤川助三(滋賀平)  
 古石辰五郎(新潟平)  
 上崎行藏(福島平)  
 赤司曄(福岡平)  
 吉津庄三郎(福島平)

九十六人  
二十八人

石井善樹(千葉平)  
 萩原一二(群馬平)  
 横溝子之助(東京平)  
 高田邦彦(熊本平)  
 村田平三郎(京都平)  
 山口勳(德島平)  
 藤家初太郎(長崎平)  
 古屋袈裟丸(山梨平)  
 阿部明治太郎(秋田平)  
 坂本權三(佐賀平)  
 木村茂二郎(和歌山平)

道端 武清(石川平) 三輪利一助(靜岡平)  
 志野幸次郎(奈良平) 日高精七(宮崎平)  
 元木省吾(香川士) 鈴木順一郎(三重平)  
 英語部 二十二二人  
 伊藤鶴松(北海道平) 一由信五(長野平)  
 畑中幸之輔(福井平) 戸沼佳元(青森平)  
 徳山慶三郎(山形平) 小畑與四郎(大阪平)  
 渡邊 徳(福島平) 加藤直三(愛知平)  
 河口 博(廣島平) 米林秀秋(石川士)  
 矢野信行(愛媛平) 山田長三郎(岐阜平)  
 松竹 清(長崎平) 藤田 朋(岡山平)  
 福 英一(鹿児島平) 海老鐵吉(岐阜平)  
 淺井覺一(愛知平) 水谷秀雄(愛知平)

三井清人(長野平) 宮田 一(秋田平)  
 篠崎源三(栃木平) 末包留三良(香川平)  
 地理歴史部 八人  
 板倉邦介(茨城平) 小笠原豊光(群馬士)  
 及川彌平(千葉平) 川岸音二(富山平)  
 門松經元(鹿児島平) 牧 健二(京都平)  
 福富正吉(宮崎士) 下鶴福太郎(鹿児島平)  
 數物化學部 三十二人  
 飯田 靜(茨城平) 池田鍊太(福井士)  
 秦 自治(長野平) 岡 俊藏(香川平)  
 岡田嘉重(栃木平) 小栗巖美(岐阜平)  
 渡邊豊市(愛媛平) 風間誠二(長野平)  
 龜島 晟(大阪平) 上河善雄(廣島平)

神本祿郎(山口平)  
 田中弘重(富山平)  
 辻吉彌(滋賀平)  
 大八木一美(福島平)  
 山野井喜重(栃木平)  
 松林政次(和歌山平)  
 船橋周了(廣島平)  
 近藤繁(新潟平)  
 齋藤明太郎(新潟平)  
 新里加那(沖繩平)  
 檜山四郎(茨城士)

加茂計雄(大阪平)  
 田村美言(宮崎平)  
 中井助治(兵庫平)  
 尾形輝太郎(山形士)  
 山瀬要藏(富山平)  
 松本龜次(兵庫平)  
 近藤勝(愛媛平)  
 安藤武次(福井平)  
 佐藤秀一(徳島士)  
 平山誠(長崎平)  
 森英夫(鳥根平)

六人

池田勇次郎(大阪平)  
 博物學部  
 豐永久藏(熊本平)

坪井近三(岡山平)  
 山根武(鳥取士)

梅谷勝真(福岡平)  
 鈴木豐(静岡平)

豫科 甲組

糸魚川清吉(福井平)  
 戸塚精(愛媛士)  
 岡崎正(茨城士)  
 片寄卯三郎(鳥根平)  
 米田登(奈良士)  
 中山榮藏(鹿児島平)  
 武藤安禮(山形士)  
 大島久次郎(石川平)  
 栗林英一(新潟平)

百三人 三十四人

石田直雄(秋田平)  
 岡田武治(鳥取平)  
 川上寅松(埼玉平)  
 粕谷利八(埼玉平)  
 田崎儀平(新潟平)  
 長澤由之(福岡平)  
 植村久二(三重平)  
 黒田光次(兵庫平)  
 山元景利(鹿児島士)



前田 政次(熊本平)  
 福田 新三郎(岩手平)  
 榎本 正次(千葉平)  
 麻喜 徳之(宮城平)  
 櫻井 誠壽(茨城平)  
 桐生 悅藏(長野平)  
 平賀 良藏(岩手平)  
 壽美 金三郎(徳島平)

乙組

伊藤 義保(愛知平)  
 原田 門喜(熊本平)  
 西島 衛(熊本平)  
 等々力 良太郎(長野平)

松田 寅重(群馬平)  
 小島 伊三郎(愛知平)  
 安達 成之(栃木平)  
 齋藤 實誠(北海道平)  
 笹岡 義一(長野平)  
 菊池 熊太郎(青森平)  
 平田 專太郎(滋賀平)  
 鈴木 駒治(山形平)

二十三人

今井 一(富山平)  
 長谷川 萬吉(新潟平)  
 細田 清一(岐阜平)  
 竺賢 誠(滋賀平)

小野 政彦(山口平)  
 七尾 信一郎(秋田平)  
 九谷 義勇(福井平)  
 元津 千尋(兵庫平)  
 佐々木 雄吾(宮城平)  
 三浦 和一(廣島平)  
 七條 實信(長崎平)  
 鈴木 春嶺(埼玉平)

丙組

岩井 勇(福岡平)  
 林 章(廣島平)  
 堀江 諄(新潟平)  
 岡本 孝正(富山平)

吉富 泉(熊本平)  
 野溝 貞城(香川平)  
 安田 鎌造(静岡平)  
 有山 泰吾(埼玉平)  
 木村 善平(群馬平)  
 新庄 宗一(京都平)  
 千住 榮臣(佐賀平)

二十三人

今井 敏夫(福井平)  
 西尾 知二(岐阜平)  
 富永 眞造(廣島平)  
 片山 年又(富知平)

桂樹左馬雄(大阪平)	多田平次(香川平)
成田一郎(宮城平)	中安治郎(静岡平)
牟田久之(長崎士)	占部寶海(福岡平)
黒田謙(大阪士)	山部敬吉(岡山平)
江川喜代一(愛知平)	藤谷芳太郎(愛知平)
朝比奈策太郎(静岡平)	新井正男(長野平)
雜賀忠義(和歌山平)	北山正吉(石川平)
鈴木重雅(島根平)	
丁水組	二十三人
岩坪友幸(鹿兒島平)	伊東義一(兵庫士)
石川泰喜(熊本士)	原尚(愛媛士)
林壽男(山口士)	西尾弦(高知士)
堀川常雄(廣島平)	塔本源一(大阪平)

渡邊増太(大分平)	神尾真之助(静岡士)
高野乙助(宮崎平)	強崎胤次(千葉平)
名島繁太郎(和歌山平)	野々村修瀨(岐阜平)
太田直二(福島平)	倉西潔(奈良平)
小林象三(北海道平)	相田泰三(福島平)
淺尾芳之助(三重平)	北山猛夫(大分平)
三尾良次郎(宮崎平)	城村真助(大阪平)
日比野勇夫(愛知士)	

[Faint, illegible text in the right-hand page, likely bleed-through from the reverse side.]

○第八章 卒業生

明治三十九年 三月 卒業 本科

國語漢文部

- 關東都督府中學校教諭
- 東京高等師範學校專攻科生徒
- 石川縣師範學校教諭兼舍監
- 富山縣市立富山商業學校教諭
- 山口縣立德基高等女學校教諭
- 香川縣立三豐中學校教諭
- 大分縣立大分中學校教諭
- 英語部
- 石川縣立金澤第一中學校教諭
- 海外留學中

(○印ハ給費全部支給)  
(△印ハ給費一部支給)

- 田中米藏 (鳥取平)○
- 久米卯之彦 (東京平)○
- 大井義雄 (廣島平)○
- 山本茂 (神奈川平)○
- 越田三郎 (兵庫平)○
- 水野幸太郎 (香川土)○
- 日田短子 (大分平)○
- 岩崎忠郎 (岡山平)○
- 今西嘉藏 (兵庫平)○

山口縣立德山中學校教諭  
 東京高等師範學校專攻科生徒  
 愛媛縣女子師範學校教諭兼訓導  
 東京府立第一中學校教諭  
 兵庫縣立伊丹中學校教諭  
 第八高等學校教授  
 岡山縣師範學校教諭附屬小學校主事  
鹿兒島縣女子師範學校教諭兼  
 鹿兒島縣立第二高等女學校教諭  
 兵庫縣立豐岡中學校教諭兼舍監  
 大阪府市立大阪工業學校教諭  
 長野縣立長野中學校屬託  
 沖繩縣立第一中學校教諭  
 神奈川縣師範學校教諭

池田多助 (兵庫平)○  
 飯島東太郎 (栃木平)○  
 原田八郎 (靜岡平)○  
 長谷川藤太郎 (山口平)○  
 豐田利一郎 (兵庫平)○  
 小野寺精一郎 (千葉平)○  
 勝山信司 (長野平)○  
 吉田惟孝 (富山平)○  
 高橋成之 (滋賀平)○  
 吉本清 (山口平)○  
 武井秀吉 (長野平)○  
 長坂民吉 (群馬平)○  
 長坂五郎 (東京平)○

京都府立第一中學校教諭

大阪府立天王寺中學校教諭  
 佐賀縣立鹿島中學校教諭  
 山口縣立德山中學校教諭兼舍監  
 鹿兒島縣立志布志中學校教諭  
 宮崎縣立宮崎中學校教諭  
 鳥取縣立米子中學校教諭

兵庫縣立伊丹中學校教諭  
 兵庫縣立姫路中學校教諭

地理歴史部

大阪府郡立河北高等女學校教諭

瓜生兵吉 (大分士)○  
 井上朋吉 (徳島平)○  
 大池菅根 (岐阜士)○  
 鬼塚篤雄 (鹿兒島士)○  
 山根文平 (山口平)○  
 青池半治郎 (福井平)○  
 佐保武綱 (大分士)○  
 清原正邦 (鳥根士)○  
 宮武敏彦 (香川平)○  
 庄野繁治 (徳島士)○  
 廣瀬俊作 (福島士)○  
 今中保治朗 (大阪平)○

廣島高等師範學校研究科生徒

鳥飼生駒 (熊本土)〇

大阪府池田師範學校教諭兼舍監

岡部常次郎 (大阪平)〇

熊本縣飽託郡視學

長田 富作 (石川平)〇

廣島縣安佐郡可部尋常高等小學校訓導兼校長兼  
廣島縣可部町立實科高等女學校校長兼教諭

我謝 秀厚 (沖繩土)〇

鹿兒島縣立第二高等女學校教諭兼  
鹿兒島縣立女子師範學校教諭兼

田中秀次郎 (福岡平)〇

大連南滿洲工業學校教師

中野竹四郎 (富山平)〇

京都府師範學校教諭兼舍監兼訓導

長屋 重盛 (岐阜平)〇

廣島縣師範學校教諭兼舍監

中島 豐之 (熊本平)〇

大分縣女子師範學校教諭

野田善次郎 (愛知土)〇

宮崎縣師範學校教諭

熊谷 政直 (秋田土)〇

岡山縣倉敷町外五ヶ村學校組合立精思高等女學校校長兼教諭

櫛引友三郎 (青森土)〇

山形縣立米澤中學校教諭

小杉 清助 (山形土)〇

栃木縣立真岡中學校教諭兼舍監

佐多萬之進 (鹿兒島土)〇

死亡

福岡縣立東筑中學校教諭

庄野 儀 (香川平)〇

富山縣立礪波中學校教諭

廣松 良臣 (熊本土)〇

數物化學部

瀨川 彌六 (石川平)〇

鹿兒島縣立志布志中學校教諭

德永 一 (熊本平)〇

岐阜縣師範學校教諭兼訓導

神前 佐吉 (和歌山平)〇

奈良縣立五條中學校教諭

米田 太一郎 (奈良平)〇

廣島高等師範學校教諭兼  
廣島高等師範學校助教授

津山 三郎 (廣島平)〇

鹿兒島縣立川内中學校教諭兼舍監

吉田 三郎 (福岡平)〇

鳥取縣立鳥取中學校教諭

竹内 財藏 (鹿島平)〇

福岡縣女子師範學校教諭兼舍監

吉村 綱次郎 (福井平)〇

宮崎縣立延岡中學校教諭

長池 淨 (宮崎土)〇

三重縣師範學校教諭兼訓導兼舍監

隈部 朴 (熊本土)〇

鹿兒島縣立第一高等女學校教諭

山本孝太郎 (愛知平)〇

德島縣立女子師範學校教諭 兼訓導兼  
德島縣立高等女學校教諭

松家昇一 (德島平)〇

朝鮮京城高等普通學校教諭

古谷傳一 (山口平)〇

死亡

福元了志 (鹿兒島平)〇

群馬縣立沼田中學校教諭

小林武三 (佐賀士)〇

大阪府女子師範學校教諭

小西喜太郎 (三重平)〇

秋田縣立本莊中學校教諭

阿部隆次 (岐阜平)〇

死亡

淺田榮次 (大阪平)〇

德島縣立德島中學校教諭

佐藤熊吉 (宮城平)〇

宮城縣立佐沼中學校教諭

日野靜馬 (宮城平)〇

廣島高等師範學校助教授  
兼廣島高等師範學校教諭

角達助 (佐賀平)〇

博物學部

朝鮮平壤高等普通學校教諭

今井半次郎 (愛媛平)〇

大阪府立今宮中學校教諭

小山田稻麿 (福岡士)〇

北海道廳立函館中學校教諭

荒井昇 (佐賀士)〇

岡山縣女子師範學校教諭

高崎茂一郎 (靜岡平)〇

京都帝國大學文科大學々生

田中廣吉 (三重士)〇

大阪府三島郡立女子技藝學校長兼教諭

竹原啓吉 (大阪士)〇

廣島高等師範學校助教授 兼  
廣島高等師範學校教諭

辻野周治 (大分士)〇

福岡縣福岡師範學校教諭 兼  
訓導附屬小學校主事

中川直亮 (石川平)〇

北海道廳立札幌高等女學校教諭

上田守藏 (北海道士)〇

東京府立第一中學校教諭

大河原壽 (兵庫士)〇

廣島縣福山町立福山高等女學校長兼教諭

表甚六 (兵庫平)〇

熊本縣立鹿本中學校教諭

山本英男 (和歌山士)〇

愛知縣第一師範學校教諭附屬小學校主事藤網藤太郎

藤網藤太郎 (愛知平)〇

沖繩縣師範學校教諭兼訓導兼舍監

古田威 (大分士)〇

死亡

茨城縣新治郡石岡男子部尋常高等小學校  
訓導兼校長全女子部訓導兼校長  
臺灣總督府視學

福田勝次郎 (香川平)〇  
木村安五郎 (埼玉平)〇  
平塚佐吉 (石川士)〇

明治四十年 本科  
三月卒業

國語漢文部

岐阜縣師範學校教諭兼舍監	阪直次 (三重平)〇
廣島高等師範學校教諭	高本千鷹 (長崎平)〇
大阪府郡立泉南高等女學校教諭	內田琢磨 (岡山平)〇
熊本縣女子師範學校教諭附屬小學校主事	植村亭一 (三重平)〇
和歌山縣師範學校教諭	小和田惟德 (宮城士)〇
廣島高等師範學校助教諭	財津愛象 (熊本士)〇
福岡縣立中學傳習館教諭兼舍監	坂本繁策 (青森平)〇

愛知縣女子師範學校教諭附屬小學校主事	平松折次 (大分平)〇
熊本縣立熊本中學校教諭	本橋太一 (千葉平)〇
奈良縣師範學校教諭	森屋貞二 (神奈川平)〇

英語部

滋賀縣師範學校教諭兼訓導兼舍監	岩月義雄 (長野平)〇
死亡	乾高吉 (德島平)〇
熊本縣立熊本中學校教諭	石崎定 (熊本平)〇
茨城縣立龍ヶ崎中學校教諭兼舍監	西村孝文 (高知士)〇
福岡縣立朝倉中學校教諭	西村守雄 (福岡士)〇
京都帝國大學大學院學生	錦田義富 (島根平)〇
青森縣立弘前中學校教諭	小川績 (新潟平)〇
岐阜縣立大垣中學校教諭	岡本圭輔 (東京士)〇
京都帝國大學文科大学々生	岡本清逸 (山口平)〇

山形縣立新莊中學校教諭	尾鍋秀雄 (三重平)〇
長崎縣立長崎高等女學校教諭	梶原直起 (佐賀士)〇
休職兵庫縣姫路市立姫路商業學校教諭	神村次三郎 (兵庫平)〇
千葉縣立成東中學校教諭	吉村彌太郎 (福岡士)〇
奈良女子高等師範學校助教授兼教諭	玉木正行 (山口士)〇
福岡縣門司市立門司高等女學校教諭	中澤真吉 (福岡士)〇
廣島高等師範學校教諭	杉浦邦司 (千葉平)〇
死亡	松枝重三郎 (佐賀平)〇
在米國	牧 一 (茨城士)〇
岐阜縣立岐阜中學校教諭	小泉 秀 (茨城平)〇
岐阜縣立大垣中學校教諭	手島恭三 (和歌山士)〇
千葉縣立佐原中學校教諭兼舍監	赤羽郁哉 (栃木平)〇
京都府立第一中學校教諭	岡村直治 (京都平)〇

廣島縣立三次中學校教諭

大洲 一毛 (廣島平)〇

地理歴史部

死亡

飯永 直 (福岡士)〇

兵庫縣立第一神戸中學校教諭

戸塚 巍 (愛媛士)〇

福島縣立福島中學校教諭

岡部貞三郎 (群馬平)〇

奈良女子高等師範學校教諭兼訓導

柏木三郎 (福島平)〇

臺灣總督府國語學校助教授兼舍監

橫山鐵太郎 (兵庫平)〇

愛媛縣師範學校教諭兼訓導附屬小學校主事

高橋勝一 (茨城士)〇

佐賀縣立鹿島中學校教諭

中根清平 (靜岡平)〇

廣島高等師範學校教諭兼  
廣島高等師範學校訓導

白井規一 (新潟平)〇

朝鮮京城高等普通學校教諭

植田寅太郎 (香川平)〇

廣島縣福山町立福山高等女學校教諭

野田拓郎 (鳥取士)〇

死亡

山田乙松 (石川平)〇



鹿兒島縣立川内中學校教諭

松原 作吉 (神奈川平)〇

死亡

松島 喜代太郎 (長野平)〇

北海道札幌區立女子職業學校校長兼教諭

古椎 茂樹 (大分平)〇

東京府豊島師範學校教諭

佐藤 範一 (北海道平)〇

廣島高等師範學校教諭兼  
廣島高等師範學校訓導

佐藤 矢 (東京士)〇

大阪府立夕陽丘高等女學校教諭

桐谷 岩太郎 (奈良平)〇

沖繩縣立高等女學校教諭

木ノ下 清一 (大阪平)〇

石川縣江沼郡教員養成所教諭兼所長

岸本 久榮 (沖繩平)〇

數物化學部

鈴木 秀一 (巖手平)〇

長野縣師範學校教諭兼訓導兼舍監

岩橋 繁雄 (和歌山士)〇

島根縣師範學校教諭

岩永 松二 (佐賀平)〇

德島縣立脇町中學校教諭

磯野 寅藏 (大分平)〇

大阪府立茨木中學校教諭

稻葉 幾太郎 (奈良平)〇

鹿兒島縣立川内中學校教諭

小川 景重 (山梨平)〇

熊本縣師範學校教諭兼舍監

尾形 友助 (山形士)〇

東北帝國大學理科大學助手

岡田 徹平 (岡山平)〇

京都帝國大學理工科大學々生

岡田 吉郎 (廣島平)〇

廣島高等師範學校訓導兼  
廣島高等師範學校教諭

金子 一郎 (埼玉平)〇

京都府京都市立染織學校教諭

米澤 美雄 (三重平)〇

栃木縣師範學校教諭兼訓導

横山 康 (茨城士)〇

愛知縣女子師範學校教諭

高松 透郎 (兵庫士)〇

海軍教授(海軍兵學校附)

田邊 長助 (宮崎平)〇

大阪府女子師範學校教諭兼訓導

野滿 隆治 (熊本平)〇

廣島高等師範學校助教諭

大島 文次郎 (大阪士)〇

山本 政人 (山口士)〇

宮城縣師範學校教諭	前川原藏 (長崎士)○
靜岡縣師範學校教諭兼訓導兼舍監	松田精四郎 (東京士)○
大分縣師範學校教諭	牧田利作 (宮崎平)○
京都帝國大學理工科大學々生	福村省三 (石川士)○
德島縣師範學校教諭兼訓導	甲田作衛 (長野平)○
高知縣立第三中學校教諭	淺見喜平 (埼玉平)○
山口縣立德山中學校教諭	宮島弘一 (山形士)○
東京高等工業學校助教	水津嘉之一郎 (鳥根平)○
京都帝國大學大學院學生	松山基範 (山口平)○
博物學部	
兵庫縣神戸市立高等女學校教諭	長谷了慶 (大阪平)○
奈良縣立五條中學校教諭	岩井善之助 (京都平)○
熊本縣師範學校教諭	河內幸憲 (富山平)○

石川縣師範學校教諭兼訓導兼舍監	上岡彌太郎 (福岡平)○
岡山縣私立關西中學校教師	宇都宮輝彦 (鹿兒島士)○
臺灣總督府國語學校助教	前川治 (三重平)○
石川縣珠洲郡立實科高等女學校校長兼教諭	天野泰 (福島平)○
東京帝國大學理科學選科生	山田信一郎 (新潟平)○
長崎縣師範學校教諭兼舍監	宮崎直 (大分士)○
廣島縣立廣島中學校教諭	青地乙治 (石川平)○
山口縣立豐浦中學校教諭	佐伯建策 (愛媛平)○
朝鮮釜山公立高等女學校教諭	宮原秀雄 (熊本平)○
香川縣立高松中學校教諭	三木馨 (香川士)○
廣島縣三原女子師範學校教諭	下村六三 (廣島士)○
大阪府池田師範學校教諭附屬小學校主事	森隼三 (佐賀士)○
兼池田尋常高等小學校訓導兼校長	

明治四十一年本科

國語漢文部

- 愛知縣女子師範學校教諭 服部 富雄 (愛知平)△
- 熊本縣立鹿本中學校教諭 堀内 盛彦 (熊本平)△
- 大阪府立富田林中學校教諭 土橋 真吉 (大阪平)△
- 陸軍教授廣島陸軍地方幼年學校附 加藤 虎之亮 (靜岡平)△
- 福岡縣福岡師範學校教諭兼訓導 吉富 治一 (山口平)△
- 愛知縣立第二中學校教諭 鈴木 舜 (靜岡平)△
- 京都帝國大學大學院學生 山口 助治 (山形平)△
- 鹿兒島縣立第二高等女學校教諭兼 妹尾 良彦 (宮崎平)△
- 鹿兒島縣女子師範學校教諭 後藤 俊三 (長野平)△
- 大阪府天王寺師範學校教諭 清水 芳德 (廣島平)△
- 熊本縣立中學濟々費教諭 關根 敬四郎 (群馬平)○
- 富山縣立魚津中學校教諭兼舍監

死亡

英語部

- 福島縣立磐城中學校教諭 岩田 貞次 (山形平)△
- 富山縣立富山高女學校教諭兼 萩原 建太郎 (奈良平)△
- 富山縣師範學校教諭兼訓導 長谷川 孝三 (千葉平)△
- 群馬縣立藤岡中學校教諭 西居 靈証 (大阪平)△
- 京都府京都市尋常高等初音小學校長 勝世 好太 (徳島平)○
- 兵庫縣立柏原中學校教諭兼舍監 鹿股 深藏 (宮城平)○
- 新潟縣立高田中學校教諭兼舍監 神長 檀 (秋田平)△
- 熊本縣師範學校教諭兼訓導 横佩 章吉 (廣島平)△
- 富山縣立礪波中學校教諭 長尾 清喜 (愛媛平)△
- 山口縣立山口中學校教諭 大井 利明 (鹿兒島平)△
- 長崎縣立對島中學校教諭 大坂 竹治 (宮城平)○
- 東京高等師範學校研究科生徒

大阪府立今宮中學校教諭  
 廣島縣立三次中學校教諭  
 石川縣立金澤第二中學校教諭  
 三重縣立第二中學校教諭  
 長野縣立松本中學校教諭  
 福島縣立安積中學校教諭  
 福岡縣立中學傳習館教諭兼舍監  
 東京府立第一中學校教諭  
 岡山縣立津山中學校教諭  
 廣島縣立福山中學校教諭兼舍監  
 福岡縣私立明治專門學校教師  
 熊本縣立玉名中學校教諭兼舍監  
 兵庫縣立第一神戶中學校教諭

黒髮萬太郎 (佐賀士)〇  
 久保芳之助 (京都士)△  
 山岸雅雄 (新潟士)△  
 山本秀雄 (三重士)△  
 安岡源太郎 (高知士)△  
 丸山英一 (山形士)〇  
 松田與惣之助 (滋賀士)〇  
 熊野吉次郎 (東京士)〇  
 今泉新市 (岡山士)△  
 藤原茂 (岡山士)△  
 藤井種太郎 (兵庫士)〇  
 江副作二 (佐賀士)△  
 嵯峨山泰次 (兵庫士)〇

愛媛縣立西條中學校教諭  
 廣島縣立三原女子師範學校教諭  
 石川縣立金澤第二中學校教諭兼舍監  
 新潟縣立村松中學校教諭  
 廣島高等師範學校助教諭兼  
 廣島高等師範學校訓導  
 京都帝國大學文科大学學生  
 地理歴史部  
 新潟縣高田師範學校教諭兼舍監  
 青森縣北津輕郡立農學校教諭  
 香川縣視學  
 鹿兒島縣師範學校教諭  
 石川縣鳳至郡教員養成所教諭  
 島根縣立杵築中學校教諭兼舍監

山藤美可 (島根士)△  
 水野常吉 (福島士)△  
 廣井修治 (新潟士)△  
 引野忠親 (島根士)〇  
 守内喜一郎 (富山士)△  
 鈴木博也 (京都士)〇  
 市川重五郎 (新潟士)△  
 羽賀良藏 (青森士)△  
 八丁春太郎 (大分士)△  
 糠塚卯助 (秋田士)△  
 川上親通 (鹿兒島士)△  
 金本正二 (島根士)△

東京府東京市本所緑高等小學校訓導

塚越文雄 (埼玉平)○

東京府立第四高等女學校教諭

中川秀正 (富山平)○

徳島縣女子師範學校教諭兼訓導附屬小學校主事  
兼徳島縣立高等女學校教諭

大塚 鑒 (兵庫士)△

富山縣立富山高等女學校教諭兼  
富山縣師範學校教諭兼訓導

大内義比 (茨城士)△

京都帝國大學文科大學々生

遠藤金英 (栃木平)△

福岡縣立八女中學校教諭

矢野 磯 (福岡士)△

山口縣師範學校教諭

山下直平 (長崎士)△

山口縣師範學校教諭附屬小學校主事

越川彌作 (千葉平)○

廣島高等師範學校研究科生徒

佐々木兵四郎 (巖手平)△

長野縣立松本中學校教諭

美濃部道義 (滋賀平)○

茨城縣立龍ヶ崎中學校教諭

宮本美明 (茨城平)△

熊本縣立鹿本中學校教諭

下川 潮 (熊本士)△

數物化學部

長崎縣立長崎中學校教諭

石崎周治 (福井士)△

京都帝國大學理工科大學々生

堀田禮治郎 (岐阜平)△

長野縣松本女子師範學校教諭兼訓導

穗積義勝 (徳島士)○

山口縣佐波郡防府町外七ヶ村學校組合立周陽中學校教諭

岡本 盛 (宮城士)△

朝鮮京城鐘路公立尋常高等小學校長

小田保太 (鳥取士)○

神奈川縣師範學校教諭

和田英正 (富山士)△

兵庫縣明石女子師範學校教諭

河邊良平 (東京平)○

千葉縣女子師範學校教諭

龜田戡二 (徳島士)△

鹿兒島縣女子師範學校教諭兼  
鹿兒島縣立第二高等女學校教諭

吉野誠治 (千葉平)○

朝鮮京城高等普通學校教諭

吉山源助 (山口士)△

熊本縣師範學校教諭

竹田喜久雄 (三重士)△

長野縣師範學校教諭兼舍監

立石秀三 (千葉平)△

中川與吉 (新潟平)△

死亡  
 岐阜縣立岐阜中學校教諭  
 岩手縣師範學校教諭兼訓導  
 群馬縣女子師範學校教諭兼訓導  
 京都帝國大學理工科大學々生  
 廣島高等師範學校訓導兼  
 廣島高等師範學校教諭  
 宮城縣立築館中學校教諭  
 大分縣師範學校教諭兼訓導  
 京都帝國大學理工科大學々生  
 栃木縣立栃木中學校教諭兼舍監  
 沖繩縣立第二中學校教諭兼舍監  
 兵庫縣立第一神戸中學校教諭  
 博物館

中村 黒平 (熊本平)△  
 宇留島 喜六 (大分平)△  
 久保綱 五郎 (群馬平)△  
 熊田 一貫 (福島平)△  
 藤村 利常 (石川平)△  
 小林 致哲 (和歌山平)○  
 小關 清吾 (宮城平)△  
 寺井 幹 (長崎士)△  
 荒木 久吉 (富山平)△  
 湯澤 徳治 (群馬平)△  
 志喜屋 孝信 (沖繩士)△  
 柴山 清次郎 (岡山士)○

大阪府立堺中學校教諭  
 南滿洲奉天醫學校教師  
 鹿兒島縣女子師範學校教諭兼舍監兼  
 鹿兒島縣立第二高等女學校教諭  
 東北帝國大學農科大學々生  
 長崎縣立壹岐中學校教諭  
 高知縣立中學海南學校教諭  
 京都府女子師範學校教諭兼訓導  
 石川縣立工業學校教諭兼書記兼  
 工業補習學校訓導  
 鹿兒島縣立第二鹿兒島中學校教諭  
 福岡縣私立明治專門學校教師  
 兵庫縣立第二神戸中學校教諭  
 鹿兒島縣立川内中學校教諭  
 奈良縣奈良市立實科高等女學校教諭

原 房俊 (山梨平)△  
 西村 眞琴 (長野平)△  
 富岡 朝太 (長野平)△  
 渡邊 柳藏 (愛知平)△  
 神野 淺治郎 (福島平)△  
 玉村 伊男里 (福井平)△  
 武田 福次 (福岡平)○  
 津島 可一 (香川平)○  
 瓜田 友衛 (青森士)△  
 松原 厚 (鳥取平)○  
 福田 連 (栃木平)△  
 有井 徳之丞 (和歌山平)△  
 樋口 清二 (奈良平)△

富山縣立礪波中學校教諭

秀島寅治郎 (佐賀平)△

明治四十一年本科  
八月卒業

英語部

京都帝國大學法科大學々生

坂本榮吉 (東京平)○

明治四十二年本科  
三月卒業

國語漢文部

愛知縣立第四中學校教諭

今野信之助 (山形平)△

山口縣立山口高等女學校教諭

春田重之 (高知平)△

愛知縣第一師範學校訓導兼教諭兼舍監

西澤藤吉 (三重平)△

朝鮮釜山公立高等女學校教諭

千葉天裔 (廣島平)△

石川縣立高等女學校教諭

横手元仲 (群馬平)○

東京高等師範學校專攻科生徒

黒田傳次郎 (靜岡平)○

福岡縣浮羽郡立浮羽高等女學校教諭

藤島周三 (愛媛平)○

廣島縣師範學校教諭兼舍監

芝崎繁次郎 (高知平)△

福岡縣立八女中學校教諭

末永惣太郎 (福岡平)△

英語部

富山縣師範學校教諭兼訓導

板倉一貞 (富山平)△

大阪府立八尾中學校教諭兼舍監

稻津慧峯 (大阪平)△

鹿兒島縣師範學校教諭兼訓導

池上弘 (福井平)△

兵庫縣立第二神戸中學校教諭

石黒立 (大分平)△

山形縣女子師範學校教諭

馬場誠 (熊本平)△

山口縣師範學校教諭

林眞英 (熊本平)△

廣島高等師範學校附屬中學校囑託

小野正雄 (岡山平)○

京都帝國大學文科大學々生

海地吉朗 (廣島平)△

鹿兒島縣立川邊中學校教諭	川上正雄 (長野平)△
京都帝國大學法科大學々生	鹿島 寛 (石川平)△
千葉縣立佐原中學校教諭	横田峯三郎 (栃木平)△
廣島高等師範學校助教諭兼 廣島高等師範學校訓導	上田 畊甫 (島根平)○
静岡縣市立静岡商業學校教諭	太田喜和治 (静岡平)△
京都府立第四中學校教諭	山田宇三郎 (滋賀平)△
兵庫縣立姫路中學校教諭兼舍監	山森 正一 (福島士)△
廣島高等師範學校研究科生徒	藤本善十郎 (山口平)△
東京帝國大學大學院學生	小林 良輔 (長野平)○
奈良縣立郡山中學校教諭	駒田卯三郎 (三重平)△
兵庫縣立第二神戶中學校教諭	安部 新 (福岡平)△
大分縣師範學校教諭兼舍監	佐藤 清 (宮城平)△
北海道師範學校教諭兼訓導	佐々木種彦 (北海道平)○

大阪府立江戸堀高等女學校教諭  
廣島縣立廣島中學校教諭兼舍監

南 剛一 (大阪平)△  
須具清一 (山形士)△

地理歴史部

休職學習院助教諭

伊藤 祐吾 (岩手平)△

福岡縣小倉師範學校教諭附屬小學校主事波多野俊夫 (長崎士)△

休職鹿兒島縣立川邊中學校教諭兼川邊高等小學校訓導

田邊 理作 (新潟平)△

京都市視學

武本 謙吉 (大阪平)△

死亡

中林 豐次郎 (富山平)△

三重縣立第一中學校教諭

中 島 鹿吉 (高知平)△

臺灣總督府中學校教諭

野上 英一 (茨城士)△

死亡

野村 歲太郎 (德島平)△

兵庫縣私立中學校鳳鳴義塾教師

大谷 源助 (福島平)△

京都府立第五中學校教諭

大久保源一 (長崎平)△



京都帝國大學文科大學々生

藤井鶴松 (山口平)〇

長崎縣視學

瀨瀨準 (岐阜平)〇

京都府京都市立高等女學校教諭

小山種吉 (大阪平)△

静岡縣師範學校教諭兼訓導兼舍監

笹本慶助 (東京平)△

長崎縣立佐世保中學校教諭

末岡作太郎 (佐賀平)△

數物化學部

死亡

伊藤休二良 (三重平)〇

兵庫縣立第二神戸中學校教諭

稻村賢三 (岩手平)〇

愛知縣立高等女學校教諭

今村武男 (東京士)△

岡山縣倉敷町外五ヶ村組合立精思高等女學校教諭

今福健藏 (熊本平)△

京都帝國大學理工科大學々生

荒木源次 (石川平)△

死亡

堀井藤臣 (和歌山士)△

熊本縣立中學濟々費教諭

小川季四郎 (神奈川士)〇

三重縣立第四中學校教諭

米山俊治郎 (愛知平)△

東京府立第三中學校教諭

吉田淺之助 (長野平)△

岡山縣師範學校教諭

高橋研助 (廣島平)△

兵庫縣立小野中學校教授囑託

武田正一 (兵庫平)△

休職石川縣立七尾中學校教諭

竹內俊吾 (石川士)△

京都府立第二中學校教諭

中川範治 (新潟士)△

兵庫縣立姫路高等女學校教諭

戶田奎太郎 (兵庫平)△

新潟縣高田師範學校教諭兼訓導

村上正吉 (徳島平)△

兵庫縣立姫路中學校教諭

村松覺太郎 (静岡平)△

長野縣立松本高等女學校教諭

大村文七郎 (宮城平)△

鹿兒島縣立川邊中學校教諭

安川數太郎 (京都平)〇

大阪府立今宮中學校教諭

山崎勘三郎 (山口平)△

福岡縣福岡師範學校教諭兼訓導

増富新吾 (佐賀平)△

静岡縣女子師範學校教諭  
藤本 丁一 (静岡平)△

長崎縣女子師範學校教諭兼訓導  
後藤 三泰 (大分平)△

岐阜縣師範學校教諭  
天野 速 (福岡平)△

福島縣師範學校教諭  
淺倉真吉郎 (福島平)○

京都帝國大學理工科大學々生  
齋藤伊三郎 (埼玉平)△

京都帝國大學理工科大學々生  
齋藤 留吉 (福井平)△

香川縣立大川中學校教諭  
三好豐太郎 (香川平)△

大阪府池田師範學校教諭兼舍監  
石田 惠吉 (栃木士)○

鳥根縣女子師範學校教諭兼訓導兼  
鳥根縣立今市高等女學校教諭  
森山 和平 (鳥根平)△

兵庫縣立第一神戸中學校教諭  
助川 昌興 (茨城平)○

博物學部  
馬場 定一 (奈良士)△

廣島縣比婆郡立實業學校教諭兼舍監  
堀内 文吉 (山梨平)△

廣島高等師範學校訓導

廣島縣御調郡三原教員養成所教師  
岡 猪真二 (岡山平)△

長崎縣立島原中學校教諭  
金子 道啓 (栃木平)△

廣島高等師範學校研究科生徒  
丸山龜之助 (長野平)△

福島縣師範學校教諭兼訓導  
糟谷 幸造 (岐阜平)△

福岡縣浮羽郡立浮羽高等女學校教諭  
高柳 勇 (千葉士)△

岩手縣立一關中學校教諭  
田中淺次郎 (和歌山平)○

岐阜縣師範學校訓導兼教諭  
曾我邊福次郎 (千葉平)△

長崎縣立佐世保中學校教諭  
中曾根都太郎 (群馬平)○

奈良縣立畝傍中學校教諭  
槌 賀安平 (兵庫平)△

愛媛縣西宇和郡八幡濱町立八幡濱女學校訓導  
桑 江夢鳳 (沖繩士)△

臺灣總督府農事試驗場技手  
牧 茂市郎 (愛媛平)△

愛知縣女子師範學校教諭兼訓導  
福家 巖 (鳥取士)○

埼玉縣視學  
齊藤 文 (埼玉平)○

廣島高等師範學校訓導

佐伯千尋 (兵庫平)△

奈良女子高等師範學校訓導

佐々木信次 (香川平)△

京都府愛宕郡立農學校教諭

宮本吉藏 (富山平)△

熊本縣菊池郡隈府町外十一ヶ村組合立菊池實科高等女學校教諭

鈴木善也 (山形平)△

明治四十三年  
三月卒業本科

國語漢文部

千葉縣立東金高等女學校教諭

細田新藏 (千葉平)△

埼玉縣立川越高等女學校教諭

逸見宮吉 (埼玉平)△

兵庫縣明石女子師範學校教諭兼訓導

生沼勝 (三重平)△

富山縣立工藝學校教諭

田仲市郎 (福島平)△

山口縣師範學校教諭兼訓導

田口連 (秋田平)△

富山縣立礪波中學校教諭

白田紀六 (長野平)△

山口縣佐波郡立高等女學校教諭

古河亘 (佐賀平)△

京都府女子師範學校教諭兼訓導

淺山尙 (長崎平)○

奈良縣師範學校教諭

笹川新太郎 (京都平)△

三重縣師範學校教諭兼訓導

足立武樹 (兵庫平)△

京都府立第二高等女學校教諭

水野平次 (愛知平)○

滋賀縣立彦根中學校教諭

水島藤吉 (神奈川平)△

長崎縣師範學校教諭

宮島敬三 (富山平)△

臺灣總督府編修書記兼  
臺灣總督府國語學校助教授

毛利琢磨 (熊本平)△

死亡

杉本米田郎 (愛知平)△

英語部

静岡縣立掛川中學校教諭兼舍監

戸塚廉平 (静岡平)△

島根縣立杵築中學校教諭

岡虎次郎 (島根平)○

三重縣立第三中學校教諭

上田三造 (岐阜平)△

京都帝國大學文科大學々生  
 京都帝國大學文科大學々生  
岡山縣立岡山高等女學校教諭兼訓導  
 岡山縣女子師範學校教諭兼訓導  
 東京高等師範學校專攻科生徒  
 福岡縣立小倉中學校教諭  
 京都帝國大學文科大學々生  
 新潟縣立村上中學校教諭  
 廣島縣師範學校教諭兼訓導  
 沖繩縣立第二中學校教諭  
 福岡縣立中學明善學校教諭  
 兵庫縣立第二神戶中學校教諭  
 京都帝國大學文科大學々生  
 地理歴史部

長田 新 (長野平)△  
 勝部 謙造 (鳥根平)△  
 谷 正夫 (岡山平)△  
 長尾 忠三郎 (鳥取平)△  
 太田 安次郎 (奈良平)△  
 久保 義雄 (青森士)○  
 丸山 周平 (新潟平)○  
 谷口 清成 (三重士)△  
 胡屋 朝賞 (神戶士)△  
 水池 廣之助 (兵庫平)○  
 久松 金彌 (山形平)△  
 百瀬 清志 (長野平)△

岡山縣女子師範學校教諭  
廣島高等師範學校助導兼  
 廣島高等師範學校助導兼

朝鮮總督府京畿道書記  
 大分縣立中津中學校教諭  
 岩手縣師範學校教諭兼訓導  
 宮城縣師範學校教諭兼訓導  
 青森縣立弘前中學東奧義塾教諭  
 福岡縣立小倉中學校教諭  
 沖繩縣立第一中學校教諭  
鹿兒島縣立第二高等女學校教諭兼  
 鹿兒島縣女子師範學校教諭兼  
 福岡縣糸島郡立糸島農學校教諭  
 島根縣師範學校教諭

伊藤 光雄 (群馬士)△  
 稻村 純一 (静岡士)○  
 濱田 楠治 (高知平)△  
 田中 丁藏 (京都士)○  
 蘭田 次芳 (鹿兒島平)△  
 中野 茂 (大分平)△  
 野口 吉郎治 (長崎平)△  
 大久保 慶真 (大阪平)△  
 大八木 哲三 (福岡平)△  
 國島 貞一 (岐阜平)△  
 栗田 茂治 (秋田士)○  
 山本 通 (愛媛士)△  
 藤波 國途 (山梨平)△

京都府加佐郡立高等女學校教諭  
鹿兒島縣立加治木中學校教諭

海老原末吉 (板木平)△  
宮崎市郎 (千葉平)△

數物化學部

兵庫縣立第二神戶中學校教諭  
三重縣立高等女學校教諭

岩井勝二郎 (福井士)○  
稻岡鴻 (千葉平)△

滋賀縣師範學校教諭

林賴治 (岡山平)△

愛媛縣喜多郡立高等女學校教諭

仁科染三 (長野平)△

山口縣立山口中學校教諭兼舍監

堀可直 (大分平)△  
德田繁一 (山口士)△

熊本縣立天草中學校教諭

桂木芳雄 (和歌山士)△

福岡縣立小倉中學校教諭兼舍監

吉池泰二 (山形士)○

宮崎縣師範學校教諭

梅田藤五郎 (大阪平)○

京都帝國大學理工科大學々生

大西卯三郎 (愛媛平)△

德島縣立德島中學校教諭

山賀矩仁武 (新潟平)△

東北帝國大學理科學大學々生

松田孜 (愛知士)○

群馬縣山田郡立桐生高等女學校教諭

毛馬内辨之介 (岩手士)△

高知縣師範學校教諭兼訓導

古澤民雄 (埼玉士)△

長崎縣私立鎮西學院教師

藤井德三郎 (福岡平)○

熊本縣立中學濟々費教諭

藤田幹造 (山口士)△

京都帝國大學理工科大學々生

吾妻直路 (北海道士)△

長崎縣立島原中學校教諭

淺井正夫 (熊本士)△

群馬縣第一師範學校教諭兼訓導

佐藤宗次 (山形士)△

鹿兒島縣立川邊中學校教諭

木澤脩作 (新潟平)△

熊本縣師範學校教諭兼訓導

三宅榮一 (德島士)△

岡山縣立津山高等女學校教諭

實寶達治郎 (和歌山平)△

死亡

持田六一 (廣島平)○

島根縣女子師範學校教諭兼訓導兼  
島根縣立今市高等女學校教諭

臺灣總督府國語學校助教

宮城縣立築館中學校教諭兼舍監

博物學部

和歌山縣立新宮中學校教諭

一年志願兵

佐賀縣師範學校教諭兼訓導

富山縣師範學校教諭兼訓導兼舍監

鹿兒島縣立大島農學校教諭兼舍監

鹿兒島縣立加治木中學校教諭兼舍監

群馬縣女子師範學校教諭

福岡縣小倉師範學校教諭兼舍監

群馬縣立高崎中學校教諭

桃井忠義 (福島士) △

杉本重治 (奈良平) △

鈴木源之進 (宮城平) △

飯田蓮藏 (東京平) △

西川冠次郎 (北海道平) ○

神戶伊三郎 (栃木平) ○

吉井義夫 (大阪平) ○

野津手真平 (宮崎士) △

大島三郎 (愛知士) △

大森岩藏 (鳥取平) △

山田嘉七 (福島平) △

山口朋雄 (靜岡平) △

兵庫縣立第一神戸中學校教諭

島根縣立松江中學校教諭

鳥取縣立鳥取中學校教諭兼舍監

石川縣立七尾中學校教諭

福島縣師範學校教諭兼訓導

宮崎縣立都城中學校教諭

石川縣鳳至郡教員養成所教諭

藤村幸一 (香川平) ○

勝田新之助 (千葉平) △

小島吉郎 (宮城士) △

朝日直樹 (石川士) △

佐藤才吉 (山形平) △

式田四六 (大分平) △

四十萬源作 (富山平) △

明治四十四年本  
三月卒業科

一年志願兵

一年志願兵

大阪府池田師範學校教諭

鹿兒島縣師範學校教諭

岡部嘉一 (山口平) △

加藤盛一 (廣島平) △

加勢藏太郎 (北海道平) △

青森縣立八戸中學校教諭

横山耕一 (新潟平)△

廣島縣立吳中學校教諭

谷村又郎 (兵庫平)△

一年志願兵

落合長吉 (群馬平)○

一年志願兵

小村一也 (島根士)△

奈良女子高等師範學校訓導

久住榮一 (新潟平)△

死亡

正木幸二 (千葉平)△

富山縣立礪波中學校教諭

江部易開 (新潟平)△

熊本縣立玉名中學校教諭

安生謹四郎 (栃木平)○

一年志願兵

齊藤仁 (香川平)△

和歌山縣師範學校教諭兼訓導

杉山茂一 (和歌山平)△

英語部

堀内忠雄 (高知平)△

高知縣立第一中學校教諭

細萱庫三 (長野平)△

廣島縣立吳中學校教諭

福岡縣門司市立門司高等女學校教諭

岡田嘉高 (長崎士)△

朝鮮總督府視學

小河原義照 (長野平)△

兵庫縣立第一神戸中學校教諭

河宮庫六 (大阪士)○

福島縣立安積中學校教諭

唐一利 (青森士)○

福井縣師範學校教諭兼訓導

多田義延 (北海道平)○

鹿兒島縣立加治木中學校教諭兼

田村惠寬 (滋賀士)△

鹿兒島縣給良郡柁城女子高等小學校訓導

竹中利一 (兵庫平)△

福岡縣立中學明善校教諭

辻幸三郎 (三重士)△

兵庫縣立第二神戸中學校教諭

中村義一 (山形士)○

富山縣立礪波中學校教諭

井上數惠 (高知平)△

一年志願兵

久米長八 (香川平)△

京都帝國大學文科大学生

山口鎌治郎 (大阪平)△

高知縣立第一中學校教諭

古田貞衛 (高知平)△

兵庫縣立龍野中學校教諭  
 廣島縣立廣島中學校教諭  
 福井縣師範學校教諭  
 京都帝國大學文科大學々生  
 高知縣師範學校教諭兼訓導  
 福岡縣立小倉中學校教諭  
 愛媛縣師範學校教諭兼訓導  
 福岡縣立中學修猷館教諭  
 地理歴史部  
 岡山縣立津山高等女學校教諭  
岡山縣高粱尋常高等小學校訓導兼  
 私立順正高等女學校教師  
 香川縣立高松中學校教諭  
 熊本縣女子師範學校教諭兼訓導

小林博章 (兵庫平) △  
 淺地昇 (富山平) ○  
 齋藤信夫 (青森士) △  
 篠崎敏治 (栃木平) △  
 門繼太郎 (福井平) △  
 世良壽男 (廣島平) △  
 菅沼敏雄 (熊本士) △  
 鈴木太郎 (群馬士) △  
 伊藤恂造 (北海道平) △  
 出直馬 (愛知士) △  
 保志場亘 (石川平) △  
 田中宗市 (佐賀平) △

山形縣立米澤高等女學校教諭  
 支那四川省應聘中  
 愛媛縣女子師範學校教諭兼訓導  
 休職鹿兒島縣立川邊中學校教諭  
 岡山縣立矢掛中學校教諭  
滋賀縣女子師範學校教諭兼  
 滋賀縣立大津高等女學校教諭  
 山口縣師範學校教諭兼訓導兼舍監  
 數物化學部  
 兵庫縣立姫路中學校教諭兼舍監  
 山形縣師範學校教諭兼訓導兼舍監  
 秋田縣女子師範學校教諭  
 廣島高等師範學校訓導  
 石川縣立七尾中學校教諭

名和仁一 (山形平) △  
 井上理吉 (福岡平) △  
 松山隆 (千葉平) △  
 布村助八 (長崎平) △  
 寺本直喜 (熊本士) ○  
 三輪菊三郎 (愛知平) △  
 關根順三 (埼玉平) ○  
 飯山慶助 (静岡平) △  
 石井矢太郎 (岡山平) ○  
 鼻節重治 (慶手平) △  
 林博 (山梨平) ○  
 新田重治 (福島平) △



兵庫縣立第二神戸中學校教諭  
栃木縣私立烏山中學校教諭兼  
 栃木縣烏山尋常高等小學校訓導  
 栃木縣立栃木中學校教諭  
 兵庫縣立柏原中學校教諭  
 岡山縣師範學校教諭兼訓導  
 群馬縣立前橋高等女學校教諭  
 佐賀縣立鹿島中學校教諭兼舍監  
 長崎縣師範學校教諭兼訓導  
熊本縣立中學、愛媛縣兼  
 熊本市熊本高等小學校訓導  
 福岡縣立中學傳習館教諭  
 福岡縣小倉師範學校教諭兼訓導兼舍監  
 死亡  
 佐賀縣師範學校教諭

小野貞助 (福島平) △  
 吉村辰造 (三重土) △  
 谷口久雄 (和歌山平) ○  
 田中馬喜太 (德島土) △  
 武居魁助 (山口平) △  
 西川宗彦 (奈良平) △  
 直海一良 (石川平) △  
 造賀常一 (廣島平) ○  
 中山榮太 (熊本平) △  
 長本實治 (鳥取平) △  
 井口末吉 (福岡平) △  
 落合慶 (愛知平) ○  
 奥村鶴松 (奈良平) △

長崎縣立佐世保中學校教諭兼舍監  
 沖繩縣師範學校教諭兼舍監  
 静岡縣立掛川中學校教諭  
 栃木縣女子師範學校教諭兼訓導  
 鹿兒島縣師範學校教諭兼訓導  
 岡山縣兒島郡立商船學校教諭  
 大阪府天王寺師範學校教諭  
 富山縣立礪波中學校教諭  
 休職宮崎縣立都城中學校教諭  
 德島縣立撫養中學校教諭  
 一年志願兵

博物學部

長崎縣立中學猶興館教諭

黑山良造 (和歌山土) △  
 山本甚之助 (鳥根平) △  
 析井守次 (長野平) △  
 福山恒治 (岡山平) △  
 安藤利三郎 (岐阜平) △  
 佐藤貞治 (新潟平) △  
 阪野昇一郎 (大阪平) △  
 清野柳吾 (福島平) △  
 溝添宗次郎 (鹿兒島平) △  
 宮崎清明 (兵庫平) △  
 鈴木諒 (千葉平) △  
 加藤晴秀 (愛媛土) △

一年志願兵	田中良一 (大阪平)△
一年志願兵	村山三四知 (茨城平)△
大阪府泉南郡立泉南高等女學校教諭	宇田 脩 (滋賀平)△
德島縣立德島中學校教諭	上田武彦 (福岡士)△
廣島高等師範學校研究生徒	井上 潤 (岐阜平)○
愛媛縣女子師範學校教諭兼訓導	奥村季吉 (東京士)△
一年志願兵	隈部信雄 (熊本士)△
靜岡縣賀茂郡立中學豆陽學校教諭	山田正夫 (靜岡平)△
<small>石川縣珠洲郡飯田尋常小學校訓導兼 珠洲郡小學校教員養成所教諭</small>	益田和雄 (高知士)△
朝鮮總督府中學校教諭	小菅昌三 (暇手平)△
廣島縣立吳中學校教諭	後藤真造 (廣島士)△
長野縣立松本中學校教諭	阿佐美昌三 (埼玉平)○
靜岡縣田方郡立三島高等女學校教諭	齋藤章夫 (靜岡平)△

高知縣立第一中學校教諭	白石一郎 (福岡平)△
福岡縣師範學校教諭	廣渡甚七 (福岡平)△
大阪府大阪市西六尋常小學校訓導	鈴木重岳 (富山平)△

明治四十五年本科  
三月卒業

國語漢文部

新潟縣立新潟中學校教諭	今井秀一 (富山平)△
熊本縣立玉名中學校教諭	石田定一 (千葉平)△
石川縣師範學校教諭	初鳥勝三 (茨城平)△
岡山縣立矢掛中學校教諭	林 元男 (廣島平)△
和歌山縣立粉河中學校教諭	銅直 勇 (熊本平)△
沖繩縣師範學校教諭	和田悅雄 (福岡平)△
<small>長野縣南佐久郡町立野澤實科高等女學校教諭</small>	武笠敬介 (埼玉平)△

長崎縣師範學校教諭兼訓導  
 廣島高等師範學校助教諭  
 鹿兒島縣立第一鹿兒島中學校教諭  
 熊本縣立天草中學校教諭  
 鹿兒島縣女子師範學校教諭兼訓導  
 兼鹿兒島縣立第二高等女學校教諭  
 島根縣立松江中學校教諭  
 鹿兒島縣女子師範學校教諭兼訓導  
 兼鹿兒島縣立第二高等女學校教諭  
 北海道師範學校教諭兼訓導  
 鹿兒島縣立川邊中學校教諭  
 島根縣師範學校教諭兼訓導  
 石川縣立金澤第一中學校教諭  
 福岡縣立小倉中學校教諭

英語部

大欣 鐵馬 (長崎平)△  
 上野 賢知 (栃木平)△  
 内田 龜次 (茨城平)△  
 内海 悟 (宮城平)△  
 大澤 儀三郎 (大阪平)○  
 山川 虎之助 (大分平)△  
 松下 龍麿 (大分士)△  
 齋藤 芳滋 (東京平)△  
 佐藤 元芳 (東京平)○  
 清川 初一 (廣島平)△  
 關根 甚七 (群馬平)○  
 鈴木 吉太郎 (山形平)△

兵庫縣立第二神戸中學校教諭  
 長崎縣立佐世保高等女學校教諭  
 鹿兒島縣立志布志中學校教諭  
 鹿兒島縣立川内中學校教諭  
 滋賀縣立膳所中學校教諭  
 廣島高等師範學校研究科生徒  
 長野縣立諏訪中學校教諭  
 岡山縣立岡山中學校教諭  
 福岡縣立朝倉中學校教諭  
 岩手縣立福岡中學校教諭  
 青森縣立工業學校教諭  
 和歌山縣立田邊中學校教諭  
 新潟縣立柏崎中學校教諭

祝 光次郎 (大阪平)○  
 泉 一夫 (兵庫平)△  
 原口 榮 (鹿兒島士)△  
 濱林 生之助 (三重平)○  
 本間 恒治 (山形平)△  
 米田 仁太郎 (宮崎平)△  
 玉置 衡平 (岐阜平)△  
 竹内 清海 (高知士)△  
 染村 龜鶴 (熊本平)△  
 上田 義人 (群馬平)△  
 井形 知義 (徳島平)△  
 野口 正明 (愛媛平)△  
 黒木 茂 (香川平)△

鹿兒島縣女子師範學校教諭兼訓導  
兼鹿兒島縣立第二高等女學校教諭

鳥取縣立商業學校教諭

熊本縣立熊本中學校教諭

朝鮮總督府中學校教諭

高知縣立中學海南學校教諭

山口縣立工業學校教諭

愛媛縣師範學校教諭

宮崎縣師範學校教諭兼訓導

山口縣師範學校教諭兼訓導

茨城縣立太田中學校教諭

栃木縣立栃木中學校教諭

山口縣立山口中學校教諭

大分縣立竹田中學校教諭

山城篤男 (沖繩平)△

前田靜平 (神奈川平)△

松岡藤太郎 (三重平)△

正井芳樹 (大阪士)△

藤田弘一 (静岡士)△

近藤龜吉 (福岡平)△

赤井米吉 (石川平)△

安藤利一 (滋賀平)△

蘆澤領助 (山梨士)△

齋川二郎 (石川士)△

木方庸助 (岐阜平)△

始關俊作 (千葉平)△

東 幾之助 (和歌山平)△

青森縣立八戸中學校教諭兼舍監

大阪府立富田林中學校教諭

地理歴史部

石川縣鹿島郡七尾男兒尋常高等小學校  
訓導兼鹿島郡立小學校教員養成所教諭

香川縣師範學校教諭兼訓導

滋賀縣大津市尋常高等小學校訓導兼  
大津市立大津實科高等女學校教諭

岐阜縣立大垣中學校教諭

茨城縣女子師範學校教諭兼訓導

兵庫縣立第二神戸中學校教諭

朝鮮總督府京畿道書記(視學事務擔任)

廣島縣立忠海中學校教諭

石川縣立金澤第二中學校教諭

鹿兒島縣立第一鹿兒島中學校教諭

春原武雄 (長野平)△

隅田虎市 (和歌山平)○

岩村健爾 (宮崎平)△

長谷川與三治 (新潟平)△

西岡源七 (佐賀平)△

若月赴夫 (新潟平)△

田澤次郎 (青森士)△

栗田善吉 (静岡平)○

八島隆教 (滋賀平)△

前田清夫 (宮崎平)△

深津宇和次 (栃木平)△

出口游奇 (熊本平)△

滋賀縣立彦根高等女學校教諭  
和歌山縣師範學校教諭兼訓導

三田村源一 (福井平) △  
三雲猪吉郎 (大分平) △

數物化學部

宮城縣師範學校教諭兼訓導

市原正三 (山形平) △

岐阜縣立大垣中學校教諭

畑平次 (兵庫平) △

山口縣師範學校教諭

林田政德 (京都平) △

山口縣立德山中學校教諭

西村寬司 (香川平) △

佐賀縣立唐津中學校教諭

豐田儀右衛門 (三重平) △

岡山縣立岡山中學校教諭

岡田嘉一 (埼玉平) △

岡山縣立岡山高等女學校教諭

小野寺重吉 (北海道平) △

北海道廳立函館中學校教諭

加藤重威 (京都平) △

群馬縣立前橋中學校教諭

片井佐太郎 (群馬平) △

鹿兒島縣女子師範學校教諭兼訓導  
鹿兒島縣立第二高等女學校教諭

田川博禮 (島根士) △

廣島高等師範學校附屬中學校囑託

曾田梅太郎 (愛知平) ○

和歌山縣師範學校教諭兼訓導

中村長太郎 (和歌山平) △

廣島縣三原女子師範學校教諭兼訓導

武藤健三郎 (福島士) ○

滋賀縣立大津高等女學校教諭兼  
滋賀縣女子師範學校教諭兼訓導

井內米藏 (廣島平) △

神奈川縣師範學校教諭兼訓導

井上末吉 (滋賀平) △

岐阜縣立大垣中學校教諭

國岡保衛 (福島平) △

群馬縣第二師範學校教諭兼訓導兼舍監

山口七次 (佐賀平) △

石川縣鹿島郡立小學校教員養成所教諭兼所長

紺野真雄 (宮城士) △

富山縣立礪波中學校教諭

江田義輔 (山口士) △

兵庫縣立龍野中學校教諭

江崎岩一 (福岡士) △

山梨縣師範學校教諭

佐藤保兒 (長野平) ○

青森縣師範學校教諭

佐藤京橋 (秋田平) ○

愛媛縣女子師範學校教諭

北浦延治郎 (大阪平) △

廣島縣立廣島中學校教諭

見谷富二九 (兵庫平)△

學習院助教

三宅右祐 (岡山平)△

鹿兒島縣師範學校教諭兼訓導

廣瀬勝體 (福井平)△

宮崎縣立宮崎中學校教諭

彦坂理一 (愛知平)△

熊本縣立鹿本中學校教諭

角谷寬 (和歌山平)△

博物學部

德島縣立脇町中學校教諭

五十嵐正彦 (福島平)△

長崎縣私立佐世保女學校教員

播本常次 (長崎平)△

滋賀縣立女子師範學校教諭兼訓導  
兼滋賀縣立大津高等女學校教諭

林造酒太郎 (宮崎平)△

愛知縣立第五中學校教諭

本澤清一 (愛知平)△

長崎縣立佐世保高等女學校教諭

渡邊太郎作 (宮城平)△

熊本縣立商業學校教諭

中田榮太郎 (富山平)△

石川縣江沼郡京達尋常高等小學校訓導兼  
兼江沼郡立實科高等女學校教諭

中家壽太郎 (奈良平)△

石川縣石川郡松任尋常高等小學校訓導兼  
石川郡立小學校教員兼成所教諭

上野登 (愛媛平)△

石川縣河北郡立小學校教員兼成所教諭兼所長

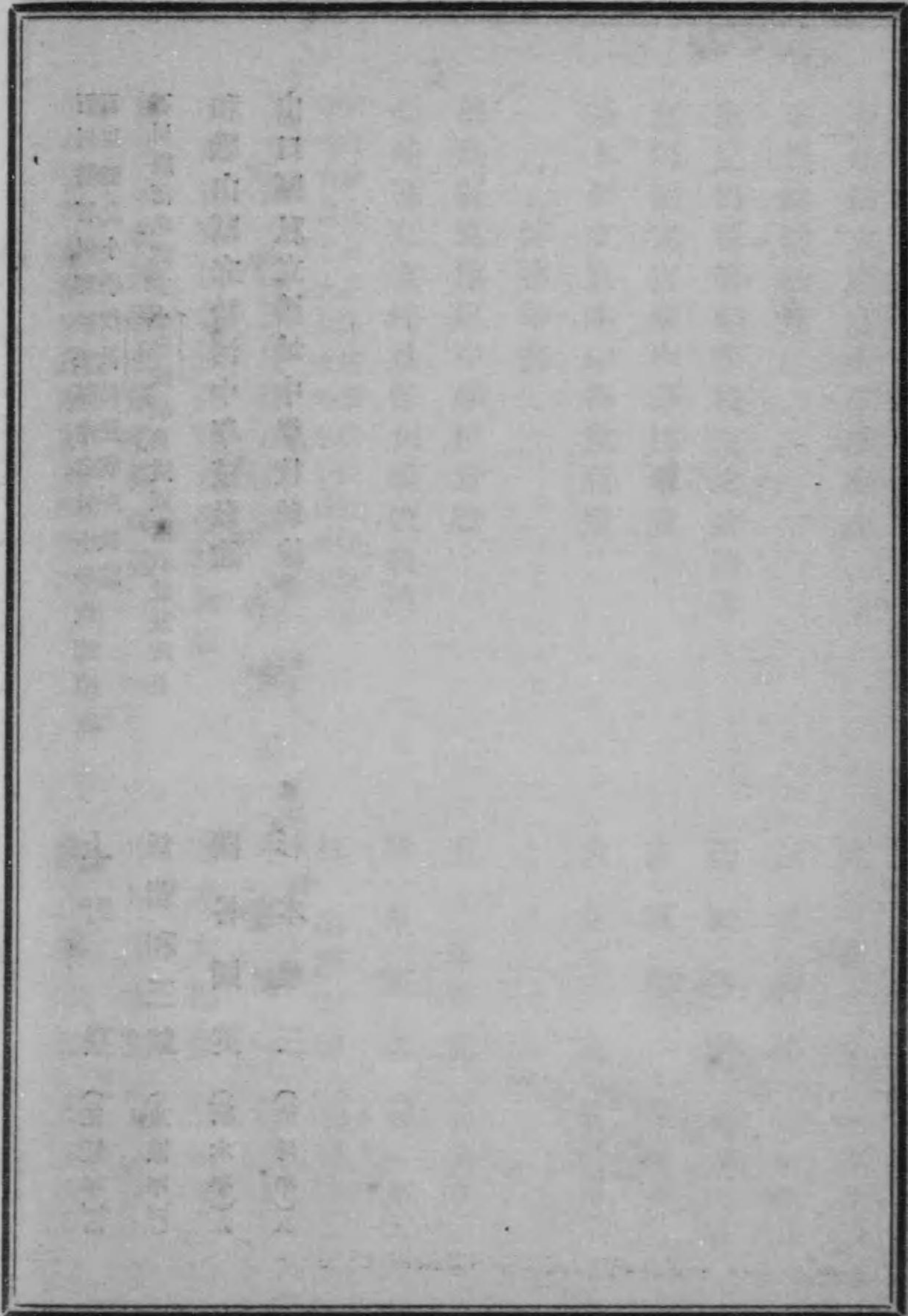
新藤和三郎 (東京平)○

和歌山縣立粉河中學校教諭

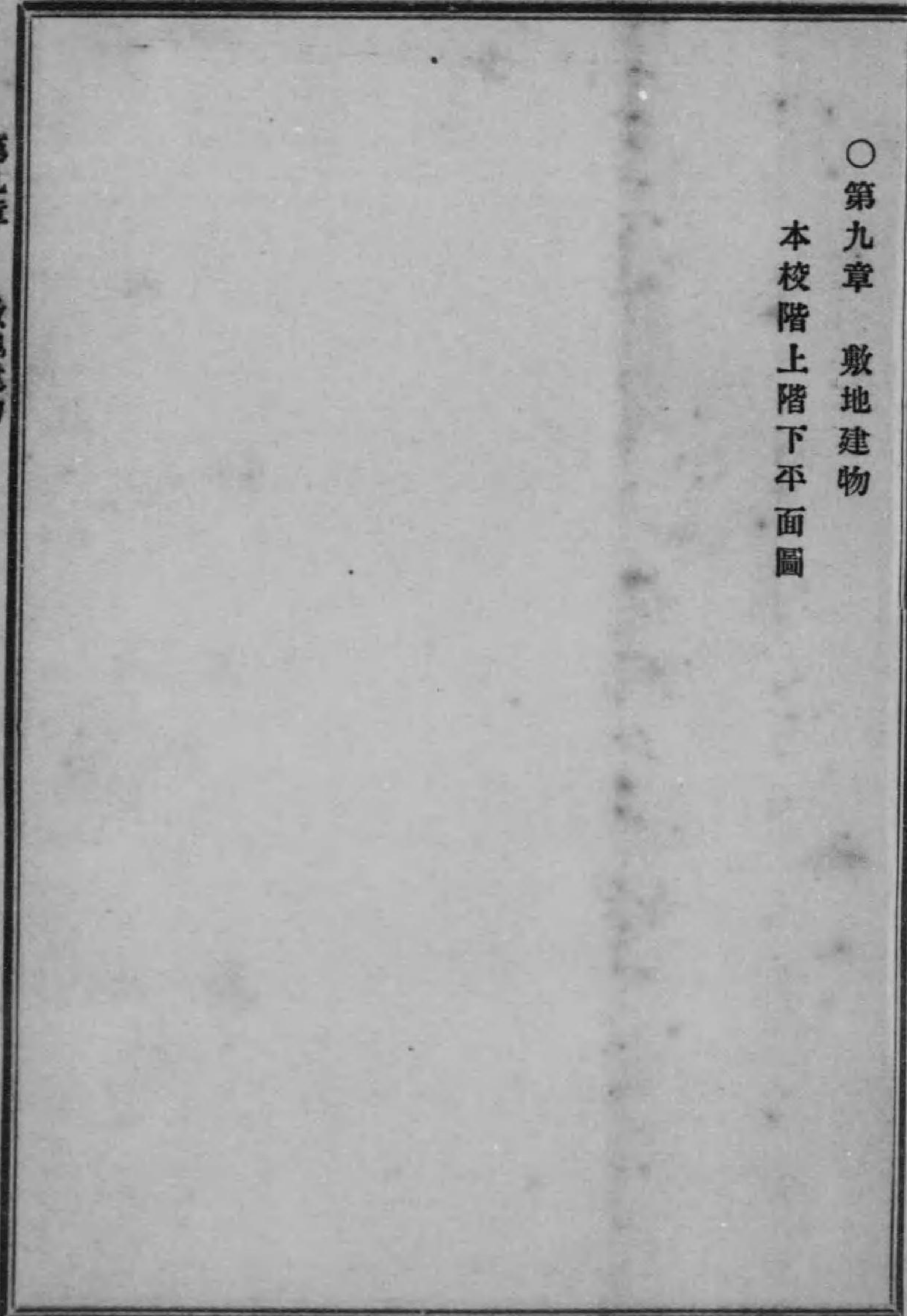
關谷國英 (栃木平)△

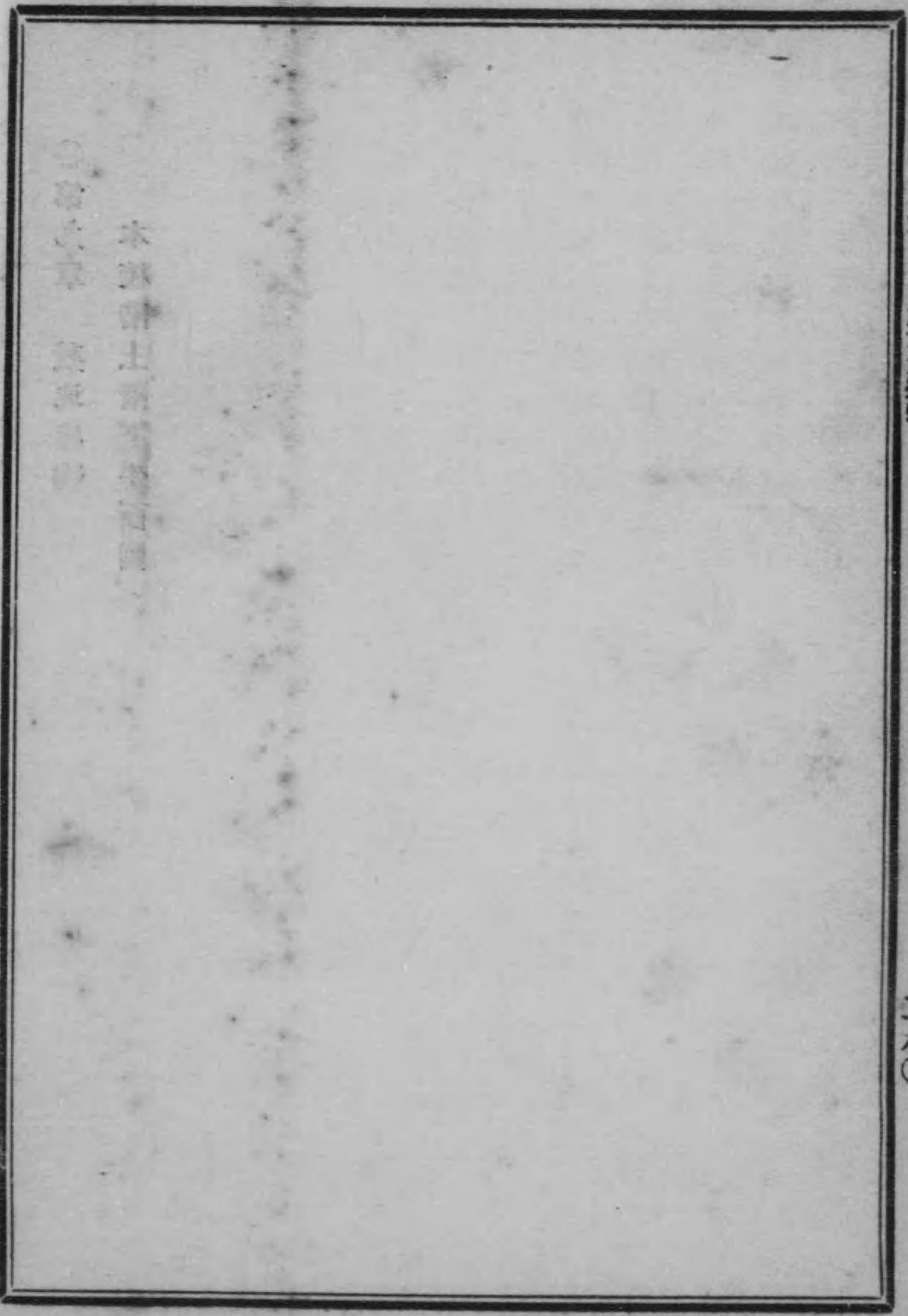
山口縣私立鴻城中學校教諭

杉本唯三 (德島平)△

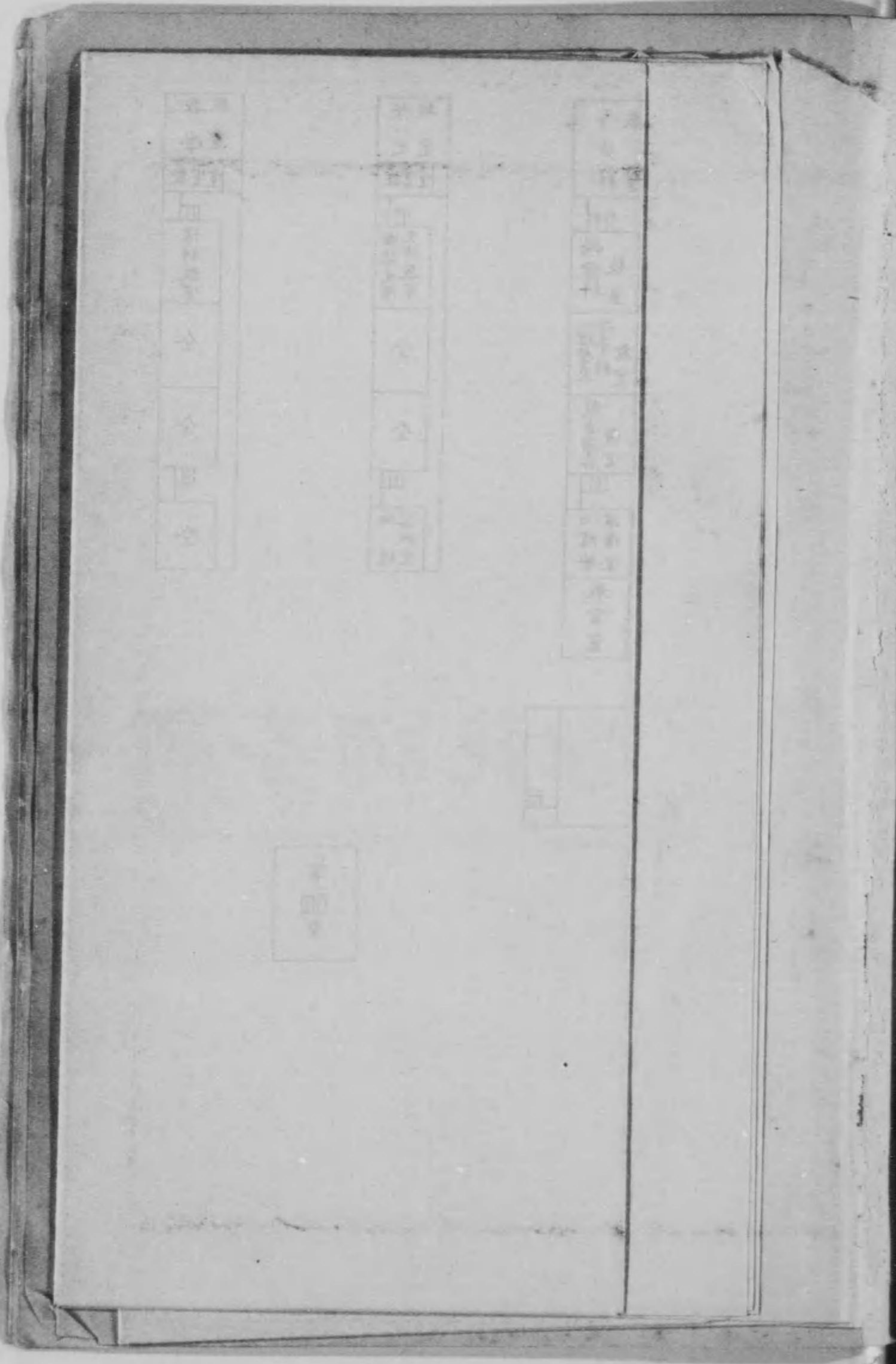


○第九章 敷地建物  
本校階上階下平面圖





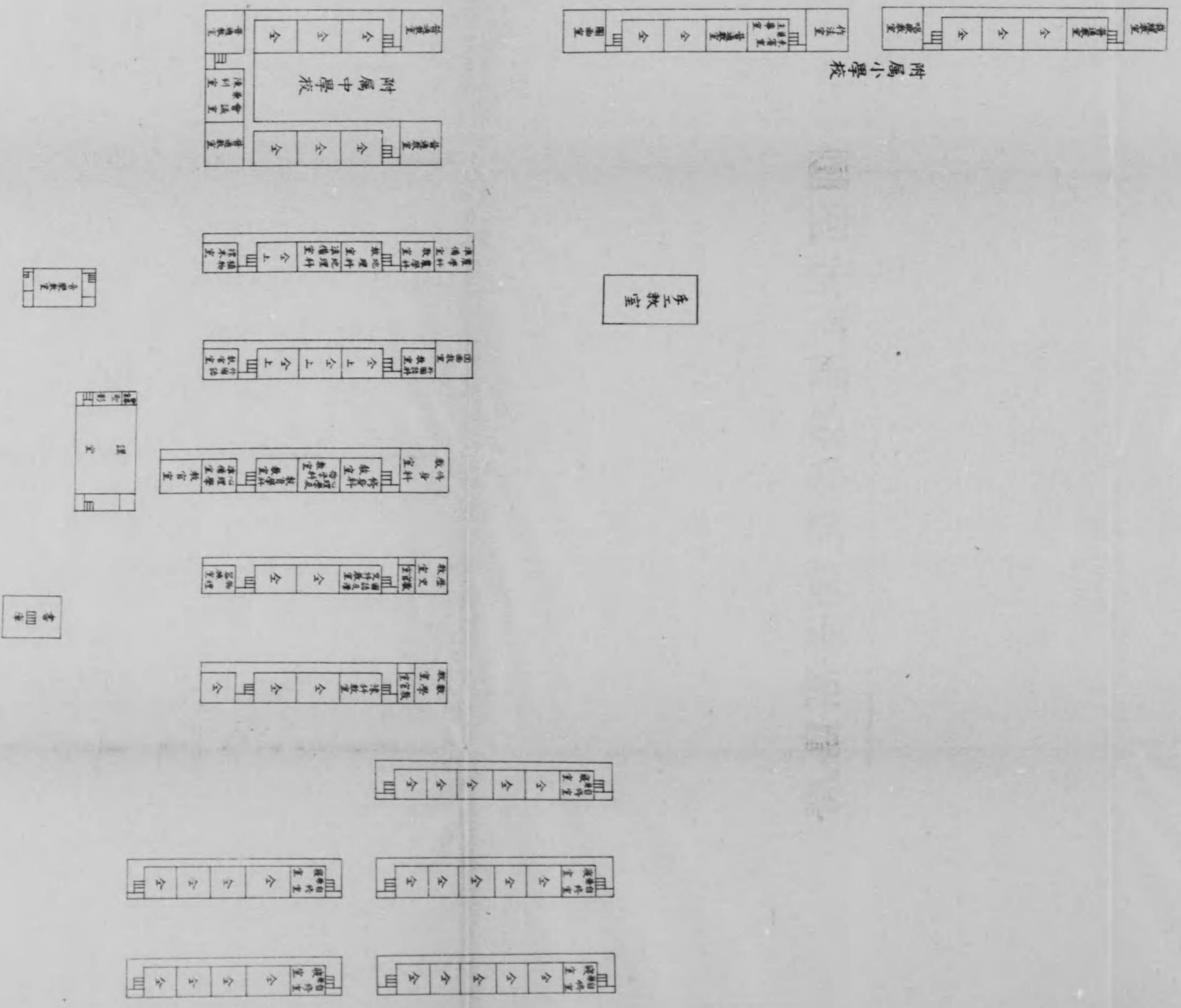
本頁清土前敷地建物  
 〇 敷地 〇 建物







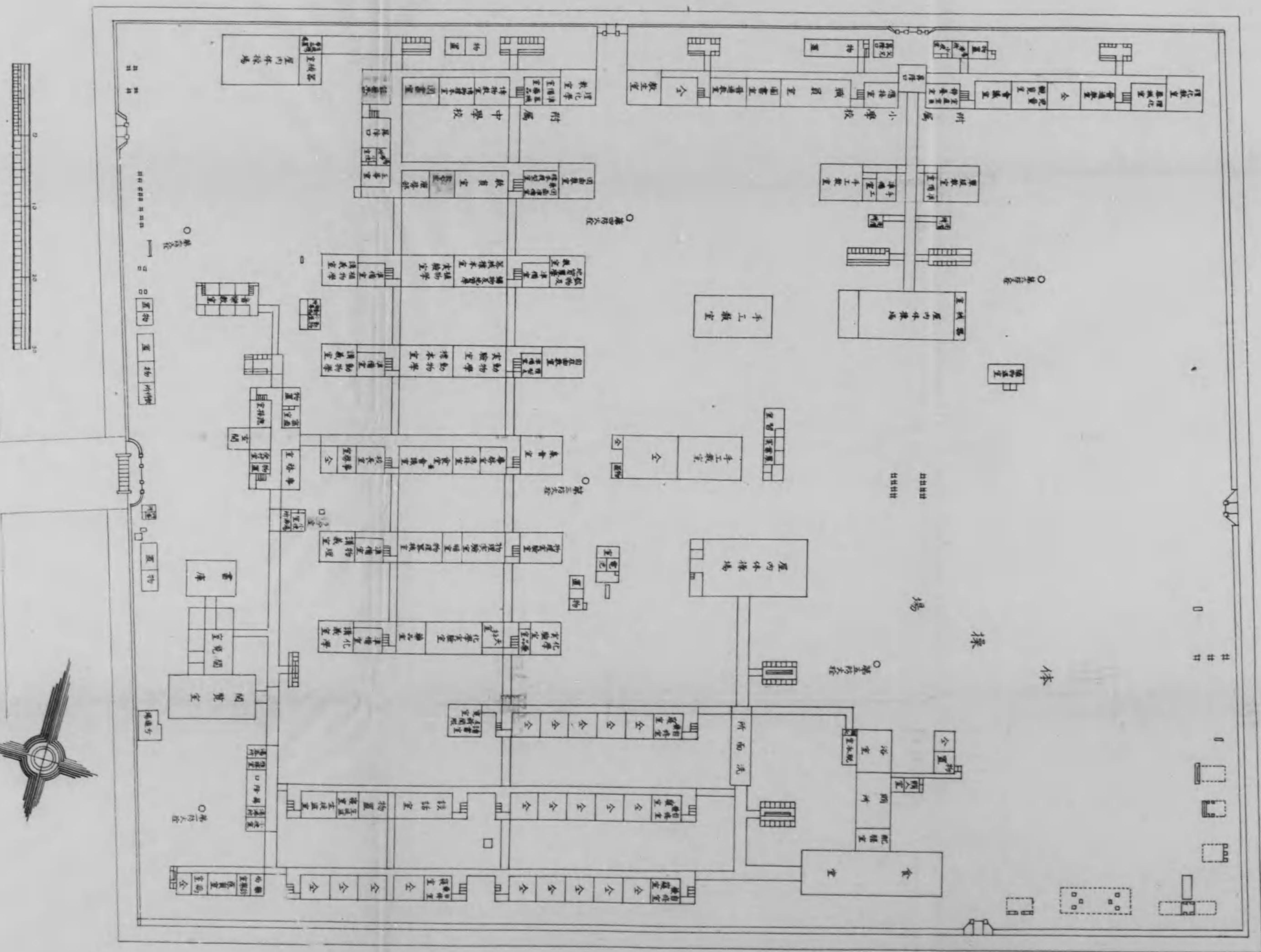
# 廣島高等師範學校五平百圖





# 廣島高等師範學校階下平面圖

坪總地數 九千八百八十四坪  
才三〇合六坪拾四百三十四坪建



附 録

一 廣島高等師範學校校友會會則

第一條 本會之目的ハ廣島高等師範學校職員生徒一致融和シテ家族的團體ト爲リ徳性ヲ涵養シ學藝ヲ講究シ身體ヲ鍊磨シ本校ノ校風ヲ發揚シ教育ノ資助トナスニ在リ

第二條 本會ハ廣島高等師範學校校友會ト稱ス

第三條 本會ハ左ノ會員ヨリ成ル

特別會員 通常會員

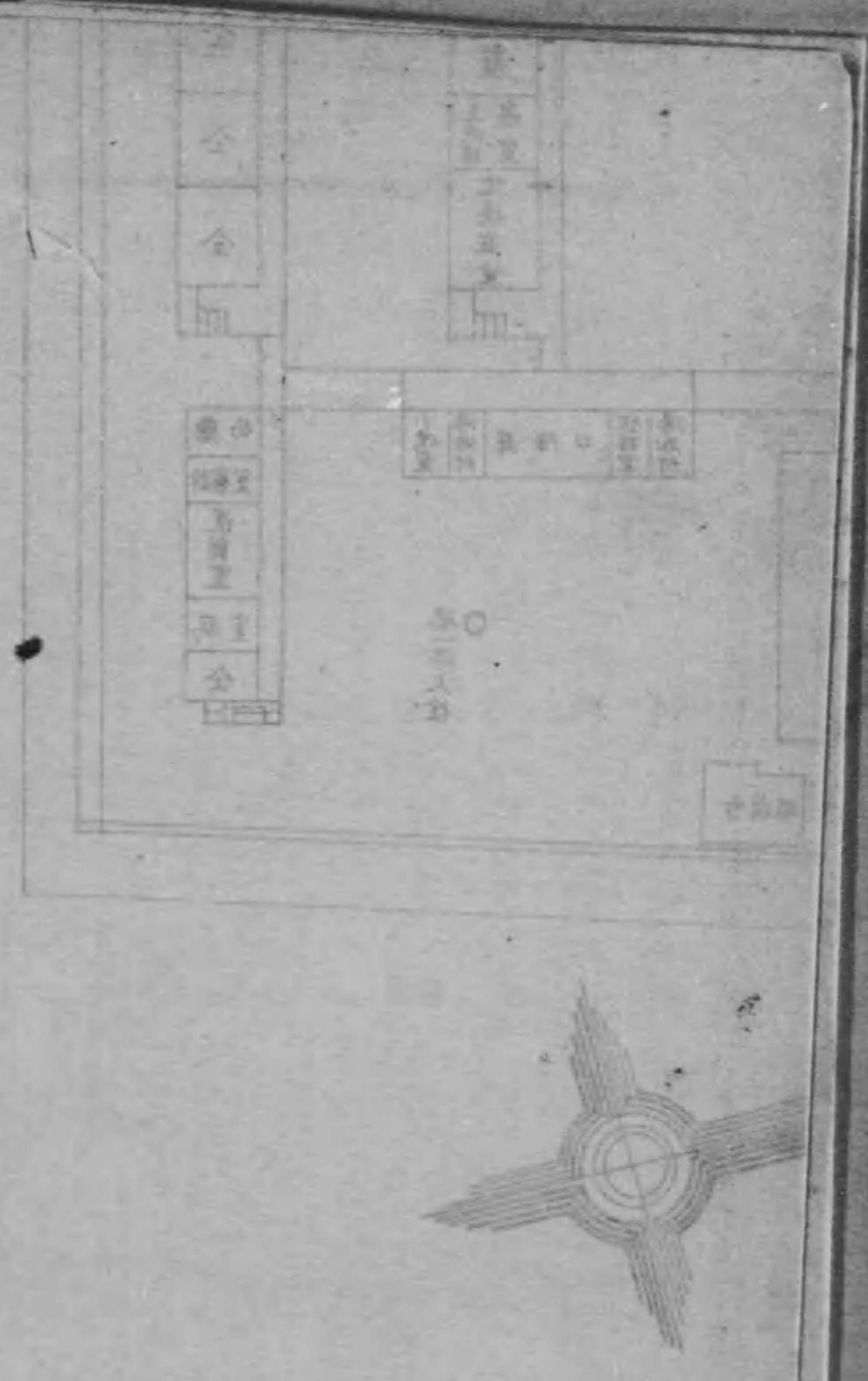
特別會員ハ本校職員ヨリ成リ通常會員ハ本校生徒ヨリ成ル

本校ノ卒業生ヲ以テ會友ト爲ス

本校ニ縁故アル者ハ贊助會員トナルコトヲ得

本會ニ於テ特ニ名譽會員ヲ推戴スルコトアルベシ

第四條 本會ニ左ノ諸部ヲ置ク



講談部 講話演說討論等ヲ行フ

學藝部 圖書雜誌ノ購讀及ビ雜誌ノ發刊ヲ行フ

運動部 武藝競技漕艇遊技等ヲ行フ

本會ニ總務部ヲ置キ庶務及ビ會計ノ事務ヲ行ハシム

第五條 本會ニ左ノ學會ヲ附屬セシム

國語漢文學會

英語學會

地理歴史學會

數物化學會

博物學會

教育研究會

丁未音樂會

繪畫同好會

各學會ノ會則ハ各學會ニ於テ之ヲ定メ會長ニ開申スルモノトス

第六條 本會ニ左ノ役員ヲ置ク

會 長 一 名 副 會 長 一 名

總 務 部 長 一 名 部 長 三 名

主 任 若 干 名 幹 事 若 干 名

評 議 員 豫科四名  
本科各學年五名 理 事 若 干 名

會長ハ本會ヲ總理ス

副會長ハ會長ヲ輔佐シ會長事故アル時ハ之ニ代ル

總務部長及ビ部長ハ會長ノ命ヲ受ケテ部務ヲ掌理ス

主任ハ部長ヲ輔佐シ部務ヲ分掌ス

幹事ハ總務部長又ハ部長主任ヲ輔佐シ部務ヲ處理ス

評議員ハ協議會ニ列シ又ハ會長ノ諮詢ニ應ズ

理事ハ總務部長又ハ部長主任ヲ助ケテ會務ニ従事ス

第七條 各學會ニ學會主事各一名ヲ置キ學會ニ關スル一切ノ事務ヲ掌理セシム

第八條 會長ハ本校長ヲ推戴ス 副會長總務部長部長主任幹事及ビ學會主事ハ特別會員中ニ就キ會長之ヲ委囑ス

評議員ハ各學年生徒中ニ就キ之ヲ互選ス 理事ハ通常會員中ヨリ互選シ會長之ヲ委囑ス

第九條 役員ノ任期ハ一箇年トシ毎年四月ニ更任スルモノトス 第十條 毎年二回三月及五月ニ於テ總會ヲ開ク

總會ハ會長之ヲ召集シ講談部長幹當ス 第十一條 本會重大ノ事件ヲ處理スル爲メ協議會ヲ開ク 協議會ハ左ノ役員ヲ以テ組織ス

會長 副會長 總務部長 部長

主任 學會主事 評議員 理事 事務部、講談部、學藝部、各二名、運動部、三名

協議會ハ會長之ヲ召集ス 會長ハ必要ト認ムル時ハ他ノ役員ヲ協議會ニ出席セシムルコトヲ得

第十二條 本會ハ左ノ事業ヲ行ハンガ爲ニ各部各學會ノ一部又ハ全部ノ聯合大會ヲ開キテ之ヲ公開スルコトアルベシ

講演 演 奏 展 覽 體操科演習 第十三條 本會ノ費用ハ會費及ビ寄附金ヲ以テ支辨ス

特別會員ハ會費トシテ相當ノ金額ヲ出金スルモノトス 通常會員ノ會費ハ入會金壹圓トシ入會ノ初ニ出金シ通常會費一箇年金貳圓七拾錢トシ四月ヨリ二月マデ毎月ノ初ニ金參拾錢(七月八月ハ之ヲ出金セズ)宛出金スベキモノトス 但シ入會金ハ漕艇部ニ限リ之ヲ使用スルモノトス

領收シタル會費ハ如何ナル事情アルトモ返付セズ

第十四條 本會會計年度ハ毎年四月ニ始マリ翌年三月ニ終ル

本會收入支出豫算ハ每會計年度ノ初ニ於テ總務部長之ヲ編成シ協議會ノ協賛ヲ經ベキモノトス

豫算殘餘ハ本會ノ資金トス但シ資金ハ協議會ノ議ヲ經テ重要ナル他ノ耐久財産ニ變換スルコトヲ得

毎年度ノ收入支出決算ハ次年度ノ初ニ於テ報告ス

本會財産ノ保管ハ會長ニ一任ス

本會附屬各學會ノ豫算決算財産ノ保管等會計ニ關スル一切ノ事項ハ總テ之ヲ各學會ニ一任ス

第十五條 會長ニ於テ本會則ヲ改正スル必要アリト認ムル時ハ協議會ノ協賛ヲ經テ之ヲ定ム

會員ニシテ本會則ヲ改正セントスル時ハ會員三十名以上ノ同意ヲ

以テ建議スルヲ要ス

第十六條 會長ハ本會則施行上必要ナル諸規則ヲ制定ス

各部ニ於テハ本會則及ビ諸規則規定ノ範圍内ニ於テ細則ヲ設クルコトヲ得但シ會長ノ認可ヲ經ルヲ要ス

附則

本會則第十三條中ノ入會金ニ關スル件ハ明治四十一年四月ヨリ之ヲ實施スルモノトス

附 批判會規程

- 一、校友會事業ノ統一ヲ畫シ其進歩改良ヲ圖ランガ爲ニ批判會ヲ設ク
- 一、批判會ハ左ノ會員ヲ以テ組織シ會議ノ節ハ會長其議長トナル

一、常任批判會員  
 二、臨時批判會員

一、常任批判會員ハ左ノ校友會役員及會長ヨリ特ニ委囑シタル其他ノ特別會員ヲ以テ之ヲ組織ス

副會長 總務部長 部長 主任 幹事 各學會主事

一、臨時批判會員ハ臨時ノ須要ニ應シ特別會員中ニ就キ會長之ヲ委囑ス

二、會長ハ校友會ニ於テ行ヒタル事業ノ成績又ハ作品ニシテ批判會ニ於テ審議ノ結果之レガ記上ヲ要スト評決シタルモノアルトキハ之ヲ記録ニ留メシム

一、會長ハ記録ニ留メシメタル事項ニシテ批判會ニ於テ全員一致ヲ以テ之レヲ校友會員一般ニ發表スルヲ可ナリ下スルモノアルトキハ總會又ハ其他ノ場合ニ於テ之ヲ公表シ若クハ之レガ謄本ヲ

作成シテ會員ニ頒タシムルコトアルヘシ

一、校友會ノ理事評議員ハ其意見ニシテ批判會ニ附議スルヲ要スト認ズルモノアルトキハ隨時之レヲ批判會員ニ申出ツヘシ

一、廣島高等師範學校附屬中學校校友會々則

第一條 本會ハ當校ノ教育ヲ助ケテ會員心身ノ修養ニ資シ其交誼ヲ厚クシ兼テ校風ヲ振作スルヲ以テ目的トス

第二條 本會ハ廣島高等師範學校附屬中學校校友會ト稱ス

第三條 本會ニ左ノ諸部ヲ置ク

一、學藝部 學藝講話等ニ關スル會合ヲ開ク

一、雜誌部 雜誌發行ノ事ヲ掌ル

一、運動部 各種ノ運動ヲ行ヒ及ビ運動會ヲ開ク

一、庶務部 庶務及會計ヲ掌ル

第四條 本會ハ左ノ會員ヨリ成ル

一、客員 本校職員及ビ本校附屬小學校職員又ハ職員タリシモ

一、特別會員 當校ノ職員又ハ職員タリシモノ

一、通常會員 當校ノ生徒

一、會友 當校ノ卒業生

第五條 大會ニ左ノ役員ヲ置ク

一、總裁 一名 本會ヲ總理ス

一、會長 一名 會務ヲ統理ス

一、部長 三名 部務ヲ掌理ス

一、幹事 若干名 部務ヲ分掌ス

一、委員 若干名 會務ヲ補助ス

第六條 總裁ハ校長、會長ハ附屬中學校主事ヲ推戴シ、部長及幹事ハ特

別會員中ヨリ委員ハ通常會員又ハ會友中ヨリ共ニ會長之ヲ委嘱ス

第七條 部長、幹事ノ任期ハ二箇年、委員ノ任期ハ一箇年トス

第八條 本會ノ費用ハ左ノ財源ヲ以テ支辨ス

一、客員、特別會員、會友ノ贖金

一、通常會員ノ入會費及ビ會費

第九條 通常會員ノ入會金ハ金壹圓、會費ハ一箇月金貳拾錢トス

第十條 會長ハ必要ニ應ジ、役員總會ノ決議ヲ經テ會則ノ改正ヲナス

コトヲ得

會員ニシテ會則ヲ改正セントスル時ハ會員五十名以上ノ同意ヲ得

テ會長ニ建議スルヲ要ス



三、廣島高等師範學校附屬小學校校友會々則

第一條 本會ハ當校ノ教育ヲ助ケテ兒童心身ノ修養ニ資スルヲ以テ  
目的トス

第二條 本會ハ廣島高等師範學校附屬小學校校友會ヲ稱ス  
第三條 本會ハ學藝講話等ニ關スル會合圖書雜誌ノ購讀各種運動ノ  
獎勵體操科演習會ノ開催趣味ノ向上情誼ノ親厚等ヲハカラシメ  
各種ノ事項ヲ行フ  
第四條 本會ハ左ノ會員ヲ以テ組織ス

- 一、客員 本校職員附屬中學校職員及本校並附屬中小學校職員
- 一、特別會員 當校職員
- 一、通常會員 當校兒童
- 一、會友 當校卒業兒童

第五條 本會ニ左ノ役員ヲ置ク

- 一、總裁 一名 本會ヲ總理ス
  - 一、會長 一名 本會ヲ統理ス
  - 一、幹事 若干名 會務ヲ分掌ス
  - 一、委員 若干名 會務ヲ補助ス
- 第六條 總裁ハ學校長會長ハ附屬小學校主事ヲ推戴シ幹事ハ特別會  
員中ヨリ委員ハ通常會員又ハ會友中ヨリ共ニ會長之ヲ委囑ス  
第七條 幹事及ビ委員ノ任期ハ一ケ年トシ毎年四月更任ス  
第八條 本會ノ費用ハ客員特別會員及ビ會友ノ贈金並ニ通常會員ノ  
會費ヲ以テ支辨ス

第九條 通常會員ノ會費ハ左ノ如シ

- 一、尋常第一、二、三、四學年兒童 毎月金四錢
- 一、尋常第五、六學年並ニ高等第一、二、三學年兒童 毎月金六錢

但シ八月ハ之ヲ除ク  
 第十條 會長ハ必要ニ應シ幹事ト協議シ會則ヲ改正シ又ハ細則ヲ設  
 タルコトヲ得  
 廣島高等師範學校職員釀金規程  
 第一條 本校職員ハ相互ノ親睦ヲ圖リ吉凶相慶弔シ生徒會合ソ費ヲ  
 助ケ職務上交際ノ費用ニ充テシガ爲メ左ノ率ニ依リ毎月各自俸給  
 ノ中ヨリ釀金スルモノトス但シ臨時雇ハ之ヲ除ク  
 一 俸給年額 釀金率  
 一 貳千圓以上 月額ノ 千分ノ二十  
 一 六圓百圓以上 同 千分ノ十五  
 一 六圓百圓未滿 同 千分ノ十

第二條 釀金ハ本校會計係ノ一員ニ托シテ其出納ヲナサシメ現金ハ  
 之ヲ確實ナル銀行ニ預金トナシ庶務課長之レガ保管ノ責ニ任スベ  
 シ  
 第三條 釀金ヲ支出スベキ場合及ビ其金額標準ヲ定ムルコト左ノ如  
 シ  
 一、職員ノ父母妻子死亡ノ時ニ於ケル弔慰金 但シ養子ハ  
養父母ニ限ル  
 釀金總額ノ内貳百圓ヲ減シタル殘額ノ 百分ノ十以内  
 二、職員談話會費 同 百分ノ三十以内  
 三、校友會費 同 百分ノ四十五以内  
 四、臨時支出ヲ要スルトキノ豫備費 同 百分ノ十五以上  
 五、校友會漕艇部特別出金 金 貳百圓  
 第四條 每學年第一回職員談話會ニ於テ前學年間ノ決算報告ヲナス  
 モノトス

第五條 每學年三月末ニ於テ剩餘金アルトキハ其月徴收セル釐金總額ノ倍數ニ當ル金額ヲ各自ニ割戻スモノトス尙殘餘金アルカ若クハ剩餘金額倍數ニ達セザルトキハ之ヲ翌年度ノ收入ニ繰越スモノトス

第六條 學校長ハ職員中ヨリ評議委員若干名ヲ選定シ釐金ニ關スル事項ヲ審議セシムルモノトス

第七條 本規程ヲ改正若クハ變更セントスルトキハ關係職員過半數以上ノ同意ヲ得ルヲ要ス

大正元年十二月十日印刷  
大正元年十二月十七日發行

廣島高等師範學校

印刷者 增田直吉

廣島市埴屋町廿一番地

印刷所 增田兄弟活版印刷所

廣島市埴屋町十二番地

賣捌所 增田兄弟商會

廣島市埴屋町十二番地

274
17

2

終

