

186/825

中華郵政特准掛號認爲新聞紙類

鐵道半月刊

雜題



目 要

- 會計人員資位之商討……………袁 煉
- 鐵路對於貨物火災損失之責任……………趙傳雲
- 鐵路員工福利事業之研討……………馬廷燮
- 土木工程師努力之標準……………曾養甫
- 一九三五年度美國鐵道營業成績的概況……………秦元邦

第 二 期

中華民國二十五年

六月一日出版

總理遺囑

余致力國民革命凡四十年其目的在求中國之自由平等積四十年之經驗深知欲達到此目的必須喚起民眾及聯合世界上以平等待我之民族共同奮鬥

現在革命尚未成功凡我同志務須依照余所著建國方略建國大綱三民主義及第一次全國代表大會宣言繼續努力以求貫徹最近主張開國民會議及廢除不平等條約尤須於最短期間促其實現是所至囑

第二期目錄

插圖

隴海路潼西段西安票房正面
隴海路潼西段臨潼路暨人行道及卸水溝
隴海路潼西段灤河六孔二十五公尺鋼梁橋側面
隴海路潼西段灤河六孔二十五公尺鋼梁橋
粵漢南段路基被山洪冲塌情形(三幅插於文中)

評論

會計人員資位之商討
鐵路對於貨物火災之責任
鐵路員工福利事業之研討

專載

土木工程師努力之標準
一九三五年度美國鐵道營業成績概況

統計

本部政要(七則)
部路要訊(十八則)
國內外路事消息

本刊編輯體例

- (一) 本刊定名為「鐵道半月刊」每半月出版一期。
- (二) 本刊內容分：插圖、評論、專載、統計、要聞、附錄等類。
- (三) 插圖欄，刊登有關路政之照片及圖說。
- (四) 評論欄，包含小評、論叢兩種，小評類，登載短小警策之文字，論叢類，登載路政設施之長篇論評文稿。
- (五) 專載欄，刊登一切專門記述文字，如調查、攷察、路政計劃、工程進行及財務、業務、工務、車務、機務、警務、總務、衛生、造林、教育等有系統之記述。
- (六) 要聞欄，刊登本部及各路要訊，如人事、路政、新聞等。
- (七) 統計欄，刊登各項路務統計表格。
- (八) 附錄，刊登不屬以上各項之文字。



隴海鐵路西潼段西安票房正面



隴海鐵路西潼段臨潼行人道及卸水溝



隴海路西潼段灃河六十孔廿五尺鋼梁橋側面



隴海鐵路西潼段灃河六十孔廿五尺鋼梁橋

評論

會計人員資位之商討

袁焯

溯自我國創辦鐵路垂數十年，當其肇始，國人對於鐵路人員之資位，每徂於習見，以為凡習工程學者，方得為專門技術人才；良以鐵路開辦之初，我國科學方在萌芽，工程設計之事，必須借材異域。遂視工程人員為惟一技術人才，殊不知在建築時期，關於支配經費，審核用途等事，均有賴於會計人員為之經營擘畫，及全路告成，工程之任務僅在修養而已，其後來業務之推進，與財政之處理，尤賴車務與會計人員運用其專門之技能，庶幾綱舉目張，共襄盛業。况夫西文技術名詞之真義，係指專門之技能或學術而言，本不限於機工化電之學也。晚近科學猛進，門類日繁，任何學術皆為專門，亦即各有其技術上之精微，立場不同，為用則一，推而言之，凡具某種專門學術之人員，即為某種技術人員，而技術與非技術之判別，亦即在

專門學術之有無，而不在技術立場之類別。鐵道事業，以職掌之繁重，與組織之複雜，故其行政用人以有專門學術為前題，凡車工機會四項人員，在技術上雖各有立場，而相互為用實如唇齒之相繫，自無軒輊之可分，今試就鐵路會計人員所以為技術人員之意義而引申之。

一、會計人員之造詣也，現今中外最高學府，關於會計之學，另設專系，其中分為官廳會計，鐵道會計，商業會計，公司會計，銀行會計，工廠會計，以及預算決算等學科。尤以鐵道會計最為繁複，理論之精深與運用之微妙，方諸機工化電諸科自無多讓，而集會精究，詰證辯難，著書論列者，復所在多有，其為難能可貴，而富有研究性之學術有如斯者。

二、會計人員之職掌也，茲僅就鐵道會計人員而言，

其於會計上之設計及改良工作，如擴充產業，必先預計工料用費；發展營業，必先核運輸成本；整理財務，必先熟審帳冊；其他如會計、統計、報告之編製，及預算決算之執行，何一非關重要，何一不關學術。至若根據以往之會計事蹟，分析探討，俾作此日管理之南針，而便推測將來事業之趨勢，尤為會計人員所具特殊之貢獻，其造詣既

如彼，職掌復如此，若謂無與於技術，是豈持平之論。方今國有各路財政紊亂已達極點，對於路務之整頓，財政之清釐，業務之確定，工程之改進，其所繫於會計人員者，至重且大，亟應訂資位專章，以為登庸及保障之標準，俾資鼓勵而策再功，事關計政大計，用建此議。

鐵路對於貨物火災損失之責任

趙傳雲

我國鐵路自辦理貨物負責運輸以來，迄今將及四載，因鐵道部及各鐵路之努力推進，成績極為良好，非特貨商感其便利，且以鐵路可以發行提貨單，對於各地金融之流通，貢獻良多。惟當負責運輸開辦伊始，各路設備，未盡周密，故對於貨物之火災損失，暫不負責賠償責任，向照貨物運輸通則第九條之規定辦理，即「鐵路僅能代貨商投保火險，由貨商繳納保險費，倘未託由鐵路代向保險公司投保火險，如因火災而受損失，其責任仍歸託運人自負之」。是以數載以還，每遇火災，對於未經保險之貨物，既不能負責賠償，致違定章；復不便完全拒絕，置貨商痛苦於

不顧，往往酌給卹金，以資補救。在貨商以未得全數賠償，曠有煩言。在鐵路未有賠償之名而有賠償之實，漫無準則，至感困難，實為負責運輸之缺憾。考貨運通則之所以如此規定，實以辦理負責運輸之初，各項設備，既未臻完善；貨運員工，復未諳防護之方，倘對火災逕行負責，恐致鐵路負擔過鉅，反礙負責運輸之推進，所以慎於始而圖漸進也。茲者數年以來，各路辦理負責運輸，日臻完善，火災負責，自應開始籌辦，俾竟全功，又查年來之火災發生，肇事原因，多係防護不慎，車輛燒軸，機車火星飛入車中，或吸食紙煙所致，此皆由於

人事之未盡，而非可以諉為天災者。鐵路向貨商收取運費及負責費，除供給運輸業務外，尚負有保護貨物安全之責任，凡人力所能防範之損失，苟非由於貨物本身之不良，及貨商之過失，自應完全負責；始盡厥職。況根據二十三及二十四兩年統計，國有各路賠償貨物損失之費，僅及負責費收入千分之二，足徵負責範圍，尚有推廣之必要，若不盡量推進，將何以取信於商民。是以火險一項，自應改由鐵路負責，俾竟負責運輸之全功。

貨物火災，可別為運輸途中與保管期內兩種。運輸途中火災，包括自貨物起運以迄運抵到達站止，此種火災，發生次數較多，然以隔離較易，損失不鉅，鐵路可自負責，亦可酌量情形投保火險。保管期中火災，包括貨物在起運以前或運抵到達站以後，在鐵路倉庫，貨棚或貨場保管期限以內，此類火災，雖發生次數較少，然苟有火災，損失必鉅，非鐵路所能擔負，應向保險公司投保火險。

火災損失，如改由鐵路負責，則鐵路員工警察，對於火災，應盡力防範，共同負責，對於下列各點，尤應特別注意：

(一) 列車、及倉庫、貨棚、貨場、等處，應廣置消

防設備。各站長或車長並應於平日督率所屬員工，時加練習。

(二) 員工警察對於貨物之檢查，押運、看護、及巡邏等，應特別注意防範，並應嚴禁在倉庫、貨場、及貨車內，吸食紙烟、烹煮食物，及攜帶引火物品。如因各員工警之疏忽或過失，而致火災損者，應嚴予懲處。

(三) 易燃貨物如用敞車裝運時，覆蓋篷布，務須嚴密，並不得接近機車，免致火星飛入車中，而肇事變。

(四) 列車於開行前及停站時，均應詳細檢驗軸箱，免致生熱燃燒。

(五) 貨車裝載貨物，應嚴禁逾重情事。

鐵道部近鑒於火災損失，鐵路有負責賠償之必要，已規定自本年七月一日起，各路開始辦理火災負責，免向貨商收取保險費，並訂定下列辦法五條：

(一) 各路貨物火災損失，除貨物運輸通則第七條所規定鐵路不負責運輸之貨物，及第八條所規定鐵路不負責任之損失，因中第一、七、十、十一、及十二、各項外，無論在運輸途中，或保管期內，應一律負責。

(二)貨物在運輸途中之火災損失，應由各路自行負責賠償。但亦得酌量情形，向保險公司投保火險，惟不向貨商收取保險費。

(三)貨物在倉庫、貨棚、及貨場內保管期中之火災損失，應由各路向保險公司投保火險，亦不向貨商收取保險費。

(四)各路投保火險，應以國營，或華商經營之保險

公司為限。

(五)本辦法施行後，各路原定之保險合同，有與本辦法抵觸者，應即廢止，向貨商收取保險費之辦法，同時亦應取消。

鐵路辦理火災負責後，員工警察，當必格外謹慎，此項損失，必能逐漸減少，在鐵路所費不多，而對社會之貢獻至為偉大，實鐵路辦理負責運輸之一長足進展也。

鐵路員工福利事業之研討

馬廷燮

閱本年四月二十七日津浦鐵路日刊，登載羅劭剛君等六人發起「擬請籌辦員工互助金之建議」，並辦法大綱十二條，其大旨，因同人在路服務，結局不外三類：(一)年老退休；(二)在職身故；(三)中途離差。除離差一類，包含升遷可為欣賀外，其餘率皆可憫之境，因此感於三者不能盡免，遂有互助金之建議，思以合作精神，聊盡患難與共之義。

現在社會，極為複雜，生活程度日高，鐵路服務員工，平日盡心職務，對於生產事業，大都是漠不關心，尤其

是薪資低級的人，每月薪資，僅敷家用，毫無儲蓄，甚至寅支卯糧，月有虧空，一旦遇有婚喪嫁娶，疾病災難，或中途離職，或年老退休，或不幸身故，則一家老幼生活問題，立時感受困難，這種情形，差不多成為鐵路界中的普遍現象，雖然鐵路當局對於員工福利事業，盡力籌謀優待法，方但限於各路經濟力，也怕是心餘力絀，徒呼負負而已。

羅君這次動機，是非常之好，大約也是感覺到這個問題，非設法解決，不能使員工身心安定；其身心不安定，

財終日感感，不能無所顧慮，如終日憂慮，則影響於工作效率甚大，所以員工互助的事業，於鐵路的關係極為重大，非趕速設法解決不可。但解決的辦法，若照羅君所建議的辦法大綱十二條，「每月由員司每人扣捐一角，工警扣捐一分，以此全數，每月救濟四十人」，這種辦法，恐怕是杯水車薪，於事無補，而每月扣薪發款，增加許多手續，路局未必完全照此批准，觀下列該辦法之大綱，可以知其梗概：

(一) 本辦法定名為津浦鐵路員工互助金辦法。

(二) 凡屬本路在職之員司工警，每人均負有捐助他人之義務與受領他人捐助之權利。

(三) 互助金每人每次應捐之額數，員司為壹角，工警為壹分，但員司對於工警亦為每人壹分。(本路現有員司約三千八百餘人，工警約一萬八千八百餘人)

(四) 凡員工一次在本路實際服務屆滿一年以上，遇有下列情形之一時，得給予互助。

甲、在職身故者。

乙、非因過失停職者。

以上情形，給予互助金全數

鐵道半月刊

丙、年老退休支領養老金者。

丁、因公殘廢不能工作者。

戊、自請辭職者。

己、因升調離開本路者。

庚、因輕微過失並非舞弊或損害公家離差者。

以上情形，給予互助金半數。

(五) 遇有下列情形之一者，不給予互助金。

甲、留學回國，不在本路服務而辭職者，或未經回路而即為其他機關調用者。

乙、營私舞弊，及損害國家或本路之利益及名譽者。

(六) 互助金給發半數時，其餘半數，留給他人，以免再扣。

(七) 互助金之給發，以聲請之先後為次序，但每月最多以給發至四十人為限，倘應給之人超過此數時，得依次遞推至下月給發。聲請期間自得領互助金事態發生日起三個月內為有效。

(八) 互助金應設管理委員會管理之，以公益、考績、綜核、出納四課課長為當然委員。

(九)互助金之核發，應由本人聲請互助金管理委員會審核合格後呈局核准。飭由會計處於每月發薪時扣交主管處轉發具領。

(十)每月給發互助金之人數，應由管理委員會於本路日刊公布之，以昭信用，並須詳列受領人職務、姓名、服務地點、給予原因、及所發互助金數目。

(十一)本建議若蒙公益課認為可行，擬請由公益課另訂詳章呈請局務會議公決。

(十二)本建議若蒙諸同事贊成，擬請聯名函請公益課辦理，俾可考查贊成人之多寡，以判本建議之是否可行。惟工警人數較多，聯名不易，似可由該主管長官或工會為之代表。又此事僅憑少數人之理想，考慮自多未周，各同人如有高見，亦祈盡量發表，或函知公益課以供參攷。

建議人 羅劭剛 趙傳緒 劉振宣
金潤璧 毛宗旦 朱文庚

看上列辦法似甚簡單，究其實際，這件事是極其複雜，決不似如是之簡單。我對於這個員工福利問題，平時就深為注意，現在既有羅君這一次的發起，不妨把我的意見

，提出來同大家討論討論：

我們要談這個問題，須先看看外國是怎麼辦的，然後再來討論我們本國問題。德國對於保險制度發達最早，他的辦法也最精密，德國國家保險法令原文共有一千七百多條，其中關於鐵路員工保險的也很多，其大致辦法在國家設有保險局，鐵路依照法令辦理，強制儲蓄及各種災害保險事業。日本於明治三十九年，國有鐵路實施時，因收買多數民業鐵路，現業員工驟然激增，當時感覺有設立互相救濟制度之必要，因參酌德國勞工強制保險制度，創立鐵路員工救濟組合，以員工相互救濟為目的，即自明治四十年實行，歷年迭經修改，現在的辦法，是分組員為甲乙兩種，甲種組員，係委任官以下職員，雇員及工人，多半是在外段站作事的現業人員，均須強制加入；因為他們的薪資低微，所受的國家官吏待遇也薄，且雇員工人，多半不受官吏待遇，他們所擔任的職務，又多危險性，所以這些會員為基本會員，每月捐款少，而要強制加入。還有一種乙種組員，這種會員，是除了甲種組員以外的職員，就是委任官以上的高級職員，大半在公事房辦公，多無危險性的，也准其任意加入；因為他們薪水優厚，且另

受國家的官吏待遇，所以他們每月捐款多一點，因為都在鐵路上服務，也不妨准他們任意加入。組合員的義務，是每月扣繳薪金，作為會費，也等於捐款，甲種組合員，按月薪扣百分之七、七；乙種組合員，按月薪扣百分之十二、七；另外由政府按照組合員薪資總數百分之五的相當數目，給予補助金。共濟組合的事業，完全運用這宗款項，作為基金，支付下列六種償金，這些償金，也可算是組合員應享的權利。

一、公傷償金 組合員因執行職務受傷或患病，給的一種養傷費；重的給他公傷年金，輕的給他一次公傷金，按照傷病的情形，分別等級，規定數目的多少。

二、殘廢償金 組合員不是因公，也不是因自己重大過失，受傷或患病而退職的，限於加入組合十年以上者，支給殘廢終身年金，其因職務上的關係所得的疾病，或是患肺結核，不能工作退職的，也按照加入組合年數，給他一次償金。

三、疾病償金 組合員不是因公受傷或患病，分別給他

(1)醫藥費(2)休養金(3)分娩金三種：

(1)醫藥費 不論是在鐵路醫院診治，或是自己另外請

醫診治，均按病的情形，支給醫藥費的五成或七成。

(2)休養金 是因爲患病未愈，已經照章停薪，按他本人薪資的半數，給他作為調養費。

(3)分娩金 是因爲分娩休養，照章停薪，在分娩前後四十二天以內，按他本人薪資半數，給他作為調養費。

四、退職償金 組合員因有下列五種事由退會時，分別給他退職年金，或退職一次金。

(1)年老退休；(2)調至其他機關服務；(3)停職；(4)甲種組合員調充其他職務不再繼續入會則失去資格；(5)乙種組合員聲明退會。

(甲)退職年金 組合員入會後，經過二十年退會者，按照退職當時的年歲，給他終身年金。

(乙)退職一次金 組合員入會後六個月，不夠支領終身年金的資格退會時，按照在會的年數，每有半年給他十天的薪資，作為一次退職金。但是因自己的關係退職時，只能按照上數八折計算。

五、遺族償金 組合員亡故時，他的遺族，可以領下列償金：

(1.) 遺族終身年金 組合員因公亡故時，按其入會的年數，給他遺族終身年金。

(2.) 遺族一次金 組合員不是因公亡故時，給他遺族一次金。

(3.) 葬祭費 組合員亡故後，爲他經營殯葬，可以支領葬祭費，這項數目，因公傷病致死的，爲本人薪資三個月，其餘的，爲他薪資一個月。

六、災厄償金 組合員遇着水災、火災、地震災、以及意外災難的時候，可以給他薪資兩個月以內的災厄償金。

日本共濟組合，除以上所列辦法之外，還有與員工互助有關聯的事業，就是爲便利員工起見，創辦儲金部、放款部、及購買部、作爲本組合的附屬事業。

甲、儲金部 共濟組合員的儲蓄金辦法，與郵政儲金，大致相同，以三元爲起碼數，以二千元爲最高額，隨時可以存儲，每年利息，以五厘爲標準，其支付日期，定爲每年一次，在二月底以前聲請，過期則於三月底結算利息，加入儲本，作爲定期一年，平時非因亡故及因故退會，或意外災難，或本人及家族重病以致家計窮困者，

不得支取。

乙、放款部 凡鐵路員工家族亡故，或遭遇意外災難而致生計迫窘者，可以將此作爲金融機關，受其救濟，此種放款利息，本金每一元月息五厘，凡入會後每滿一年者得借薪資十六天以內的數目，其總數以二百天爲限，對於所借之款，得在一年內按月分還，如有特別情形，得延長一年，其放款資本，以組合基金的餘款，或準備金的一部份撥充之。

丙、購買部 從前關於職員生活必需品的供給，是按照職員消費合作社及共同購買方法辦理，自民國七年由共濟組合創辦附屬事業後，即添設購買部，專供給一般員工購買廉價的生計品。購買部在鐵道省設有中央部，各鐵道局設有地方部，各事務所，或工廠及必要地點，設有支部，另在需要地點設立物品分配所，並且還在都市及多數職員服務地點，經營簡易食堂。購買部所需的資本，也是從組合準備金中以年息六厘暫時撥借。他購買的貨物，在鐵路上或是輪船上運送的時候，都是按照八折核收運費。

(未完)

專 載

土木工程師努力之標準

曾養甫

在土木工程師學會成立會演說

今日爲中國土木工程師學會成立之期，兄弟得到此參加，非常高興！本年中國工程師學會等五學術團體之年會，較之往年，工作益見緊張，成績益見良好，而最足以表顯會務進步之點，爲機械工程師學會及土木工程師學會之成立。一昨承本會重要會員相告，土木工程師學會之組織，係爲中國工程師學會打算。因中國工程師學會，已有二十多年之歷史，所有會員，原以土木工程人才爲多。今於工程師學會之外，另組土木工程師學會，與其他專門工程師學會分別努力，則可使中國工程師學會，形成各種專門學會之總會。此語極有意義與價值，其動機不在土木工程師之本身，而在促中國工程師學會之發展，尤爲高尚純潔

。今後土木工程師學會，表面雖與中國工程師學會分立，而其精神則益見密切。

土木工程在任何時代，在各項工程中，均占極重要之地位。中國目前有學問有經驗之工程師，不過六千左右，而土木工程師占三分之一，現在中外各大學研究工程之學生，土木工程亦占三分之一，過去對於國家社會表現之成績，亦以土木工程師爲最顯著。第一項爲交通工程，築成之公路，已達十萬公里，鐵路在最近建築，尅日告成者，亦有三千四百餘公里，此項工程，以土木工程師所負之責任爲特多。第二項爲水利工程，如導淮工程進展之迅速，如民國二十年揚子江沿岸之堤防工程，亦以土木工程師之

表現爲最多。此皆我國土木工程同人努力之成績。

我國當前急要之建設，仍須由土木工程師多負責任。第一在開發交通方面，全國急需完成之鐵路綫網，既須在最短期間，促其實現。第二在增加生產方面，更須土木工程師之共同努力，發展國民之經濟。上流兩種建設事業，有關國計民生，至爲重要。如增加生產之水利工程，其急要並不減於建築鐵路。今水利雖另有專會，然與土木工程之關係極爲密切。因此土木工程師所負挽救國家之責任，特別重大。今後土木工程同人，如何担負此重大之責任，如何完成此挽救國家民族之使命，兄弟可以數年來參加實際建設所得之經驗與感想，提出來供各位參考，作各位努力之標準。

工程師努力建設之惟一目的，在能提高其工作之效能，在能以最少之金錢，最短之時間，得到最大之效果，即工程之用款，須力求節省，工程之期限，須力求迅速，工程之成績，須力求良好，三者俱備，方足以盡工程師之責任。此爲我國工程師應共同遵守之信條，亦爲我國進行建設之必要條件。惟實際情形，則對於三者每未能完全顧到，或注重其二，而忽略其一。由常理言，亦自有其困難，

即時間迅速，即不免多費金錢，經費節省，工程又不免因陋就簡，然以今日國勢之陸危，建設之需要，既萬分急切，建設之經費，又萬分拮据，非真具備迅速經濟良好三項條件，決不能完成建設救國之使命。至建設之經費，則國家社會，同屬極端困窮，大家於無可如何之中，忍一時之痛苦，竭力措籌，自應力求節省，金錢爲人民之汗血，國家之生命，雖節省之數目極微，而其關係則非常偉大，希望土木工程師努力建設事業，時時以節省爲標準，只求實際之效能，不求形式之完備。嘗謂我國一切費用，非力求節省，無以應付此危局，省得一文，即保全人民一點汗血，延長民族一點生命。惟工程之實際情形，又不可因迅速經濟而減少效能，即不可因處處趕工處處省費而稍涉草率。

欲求工程之迅速，惟有延長每日工作之時間，嚴密各部工作之組織；欲求工程之經濟，惟有注意實際之效能，減少不急之設備。能注意此兩點，雖十分迅速與節省，其成績仍能良好，希望同人隨時隨地，注意此迅速經濟良好三項標準。

土木工程師學會之成立，不特有助於中國工程師學會

，對於國家民族之關係，尤為重大。兄弟敬以極誠懇之意，時希望中國工程師學會因土木工程師學會之成立而益見發
思，祝土木工程師學會日見發展，榮譽日見增高。同 展，益見進步。

一九三五年度美國鐵道營業成績的概況

秦元邦

——譯自外國鐵道調查資料——

一、緒言

美國鐵道營業的狀態，因為受着世界經濟恐慌的影響，過去數年來，皆陷於種種困難的境地，一九三五年度的營業，亦不能例外。鐵道當局為着打開各種困難起見，不得不特別講求應付的方策，實施其種種復興的方案；然而一九三五年前半期，美國鐵道運輸的收入，依舊減退，反之，其營業費只有漸次的膨脹，加以議會通過了許多新法律，轉架到鐵道公司方面而須其分擔，因此，美國鐵道公司管理人在其營業上所負的責任，便不得不趨於格外的悲觀。幸而一九三五年度後半期，特別在去年度末的五個月間，運輸數量的增大，運輸收入的增加，漸呈好轉的現象。

過去五年中，美國鐵道營業所發生的許多困難，就是鐵道運輸的收入，鐵道運輸的數量，皆日陷於惡化的苦境，一九三一——三二年度，此種惡化的深刻，更呈不可遏抑的趨勢，直至一九三三年度的春間，此種衰退的傾向，才有上昇的轉換，此種好轉的變化，一九三四——三五年間，依舊繼續的向上，特別在一九三五年度後半期，更有顯著的改善。

一九三四年及一九三五年度の運輸業者之營業的係數，可以保持着一九三三年的同率，惟一等鐵道的全體，却超過了相當的數字。因為鐵道員工之一〇%工資減低的撤回，員工工資的增加及材料用品購入額數的加多，所以一九三四年和一九三五年的兩年度雖然增加了收入，但因

爲此等費用的增大，亦彼此互相抵消了。一九三五年度末的五個月間，其運輸的數量和收入，固然同時增加了，可是營業費的增加，比較收入的增加率還要高。

一九三五年度營業成績中最顯著的現象，就是鐵道公司的管理，歸於破產理財，或付託人之手者的數目，一天一天的加多，到了同年度歲末的時候，佔了美國鐵道的總哩數之二七·八%，都歸於破產理財者或受託管理人的管理了。於是金融的對策，更加嚴重起來，同年度中未能依期支付的貸款或滙票，竟增加到二五、〇〇〇、〇〇〇萬元以上。

一九三五年度中，美國鐵道運輸的狀態，可以說，已有相當的改善，即在轉運方面和旅客輸送方面的安全率，都有迅速的進步。

二、撤廢鐵道員工工資減低的協定

一九三二年二月一日施行關於鐵道員工的協定，從施行之日起十年內所應支給之工資，皆一〇%的減低。不過，此種協定，曾經過二次的改正，到一九三四年六月三十日，本協定期滿後，從一九三四年一月一日起，其一〇%減低內之四分之一，及從一九三五年四月一日起，其殘留

的部份之二分之一，均相繼的恢復支給。至一九三五年五月一日，則其他殘餘的減低額，皆全數支給矣。於是工資減低的協定，完全撤廢，以前基本的支給，照舊恢復。

以上一〇%工資減低協定的撤廢，鐵道方面對於員工的支給額，年增一億六、萬萬元，其中增加額內之二千萬萬元，在一九三四年度，已經增加了；其中一億三千萬元，在一九三五年增加，其餘一千萬元，則在一九三四年——三五——三六年的三年中分期的增加。

三、購買材料及用品的經費的增加

一九三五年度美國鐵道公司所購買的石炭及其他材料用品的購入所支出的經費，比較一九三三年春至一九三四年半年度止所支出的總經費，有二〇%的增加。但一九三五年度的物價的水準，在整個的場合來看，較一九三四年度還低下，然而一九三五年度之鐵道營業費的膨脹，是基於因於國家產業復興法及一般財界與金融界好轉的趨勢，伴隨着物價的騰貴，購買鐵道用材及用品經費的增大的原故，其增加的總數，約在一億二千五百萬元以上。

四、搬費及費用

一九三五年三月州際交通委員會，以各鐵道公司有增加營業費的申請，故對於特殊貨物的搬運費的暫時的漲價，予以批准。此種特殊貨物搬運費之暫時的漲價，在州際運輸的場合，或在同一州內的運輸方面，同樣可以適用。此等貨物搬運費的增收額，預計每年約在八千五百萬金元以上。不過，此等貨物搬運費收入的增加，在鐵路方面，並沒有得到什麼良好的效果。州際交通委員會對於搬運費的批准的有效期間，是從一九三五年四月十八日起至一九三六年六月三十日止。

此等搬運費的收入之一時的增加，在鐵道營業方面，並沒有得到什麼的改善，因為這筆收入的增加，和減俸協定的廢止發生出來的員工工資的增加，及鐵道用材與用品購入費的增加恰好互相抵消了。此時鐵道當局唯一的希望，就是想達到運輸數量的增加，以為填補營業費的膨脹，可是至一九三五年末的五個月間，此種期望，已證明失敗了。特殊貨物搬運費的漲價的批准，發生效力期間至一九三六年六月末止，假如運輸數量能夠增加，營業係數依然不變的話，則不特可以維持現狀，在營業方面來論，亦有相當的改善了。

州際交通委員會之旅客搬運費的一般的調查，去年十月的時候，關於最終協定的付託，已把她終止了。一九三六年度初委員會的報告，謂美國鐵道之普通旅客搬運費，及「波利孟」客車增加的搬運費率，比較一九三〇年同委員會所設定的基本搬運費率還低減得很多。然而，若把這基本搬運費率變更的話，則鐵道公司之於旅客搬運費的收入上，就要發生極大的影響；不過，有些鐵道，因為環境的不同，亦有這種低運費率變更的。所以美國鐵道之於旅客的輸送，情形最為複雜，而運費率的問題，亦因之而異了。

五、關於鐵道運輸的法律

一九三五年度末之五個月間的運費收入的增加，却因為鐵道員工的工資及鐵道材料購入經費的增大，和營業費的膨脹的關係，恰巧兩相抵消；惟在同月中的純收入上，則有相當的改善。然而此種現象，正未可樂觀，因為有許多旅客的輸送，便轉乘長途公共汽車了。鐵道當局受着此種威脅，不得不講求應付的方策，結果營業費用便因之而增大。這時只有再把特殊貨物運費的加增，以期和營業費的增大相抵消的一途。美國鐵道過去五年來，都是遭遇着

這樣困難的局面。一九三五年度中，議會通過的法律，是在一九三六年度實行的；又一九三六年度議會對於鐵道運輸的法律案的通過，亦有充分的可能。此等法律的實施，暫時能夠得到小康亦未可定，惟將來在鐵道的財政上，恐怕又要因而發生危機了。

在第七十四議會第一會期中，關於鐵道運輸的法律案件，已經審議，有些法律實施後，鐵道營業費可以得到相當的增加。在議會已經通過的法律，對於鐵道，財政皆受着莫大的影響，結果，鐵道恩俸法(Railroad Retiremen act.) Social Security Act, 及 Bituminous Coal Conservation act 等法律的實施，無論法人所得稅及資本所得稅的稅率，都有相當的增加。一九三五年度，上下兩議院關於鐵道勞動的法律，曾提出審議過，假使把這些法案的全部，完全通過成爲正式的法律的話，以現在運輸的水準而言，預計每年鐵道營業費有七億金元的增加。此等法案的審議，在一九三五年度の議會，尚沒有審完，一九三六年度議會的日程中，還要繼續的審議。

六、一九三五年度の鐵道恩俸法

一九三四年度議會所通過的鐵道恩俸法，一九三四年十月聯邦大理院以違法的理由的判決，認到這是浮開的數目，此種判決，一九三五年五月六日美國大理院以過半數的反對而贊成原案，復經多少修正後，一九三五年度の議會，便把它通過了。附屬在鐵道恩俸法裏面的財政政策，一九三四年度已經通過的法案，亦同樣公開的審議，決議通過了。

一九三四年大理院判決鐵道恩俸法爲違法的理由，是認到議會無統制州際交通委員會的權限，一九三五年度之恩俸法修正者，爲了達到這種目的起見，便把議會課稅的權限復活了。然而。附記二法案中的一部，是關於鐵道恩俸局的構成；其他的一部，是對於鐵道員工的工資，征收特別稅的事件，此等二法案是構成同一恩俸法之一部。

修正恩俸法，對於退職鐵道員工之年薪的支給，規定不在美國財政部。伴着恩俸法而發生的課稅法，對於鐵道員工的所得稅是三·五%。鐵道公司規定此項三·五%的稅額，是以財政部的國內稅額爲標準，不過，月薪超過三百美金以上的，却在例外。此二法律，自一九三六年三月一日起發生效力，年薪支給者，則在三月一日後九十日才

發生效力。爲實行這種法律起見，政府特成立鐵道恩俸局 Railroad Retirement Board，復任命三人辦理該局的事務，一九三五年度末，已開始辦公了。

他方，根據鐵道恩俸法的規定，和運用這個法律，使恩俸制度得以普及起見，更設特別委員會，以爲調查報告的機關，該委員會已於一九三五年十二月六日成立了，該會第一次的報告，亦預定在一九三六年一月一日以前發表。

現在，若以鐵道員工之工資的支給爲推算的基礎的話，美國一等鐵道的恩俸的支給基金，每年稅金的總額，約在五千四百萬美金以上，此後鐵道每年對於此項的款額，亦只有膨脹營業費之一途。然而鐵道方面，恐怕要以違法的名詞，而與立法當局作肉搏的爭鬪了。

七、社會保證法

一九三五年度議會通過的社會保證法，對於僱主及員工須納相當的賦稅，以爲先進員工待遇的基金。一九三五年度所制定的恩俸制度中的課稅法內，對於鐵道公司及其員工，並沒有包含這種賦稅的規定。同法對於僱主特別規

定納賦稅收，以爲失業保險的基金，然而在鐵道公司方面來說，僱主亦應該有服從此項規定的義務。鐵道要納此項賦稅的經費，一九三六年度爲一千六百萬美金，一九三七年度爲三千二百萬美金，以後每年預計四千八百萬美金。這種賦稅的實行，是在一九三六年一月一日，其賦稅率在 一九三六年度佔全支給額之一〇%，一九三七年度佔二〇%，一九三八年以後，則每年三%了。

八、有煙炭保存法

一九三五年度議會通過有煙炭保存法 (Bituminous Coal Conservation act) 後，鐵道之於石炭費的收入，有相當的增加，然而，結果因爲石炭費的增加，對於炭坑勞動者之工資調節等，而石炭的價格亦隨之而騰貴，因此，鐵道營業費，每年大約亦在二千萬美金以上的膨漲了。

九、賦稅率的增加

一九三五年度根據 Revenue act 的規定，法人所得稅率，漸次的增加了，結果，聯邦鐵道所得稅，亦相當的增加。一九三五年度議會對於資本稅率已增至四%，因此鐵

道負担賦稅的總支出額，亦隨之而增加。

十、鐵道公司之財政狀況的調查

關於州際交通的上院委員會議長Burton K. Wheeler氏提出的上院決議案第七十一號，一九三五年五月已在上院通過了。同委員會爲着詳細的審議該決議案起見，更調查鐵道公司的財政政策，財政現狀及其組織變動等，關於此項調查報告書，完全付託上院辦理。

同委員會的七人分科委員 Wheeler 氏爲該委員會的議長，負責調查及研究財政狀況的指導者，但一九三五年度議會並沒有將該案審議，而其報告書，也沒有全部完成。

十一、州際交通法第四條的廢除

一九三五年度議會最終的會期中，下院州際交通及外國貿易委員會，已將審議案中的 Petengill Bill 通過了，假如議會能夠通過成爲法律的話，那州際交通法第四條“Long-and-short-haul Clause”就要廢止了。

“Long-and-short-haul Clause”除鐵道特別許可的場合外，規定同一路線上之短距離的運費，不能超過長距

離的運費。此處所謂特別許可者，即州際交通委員會，特別付與權限的意思。本條款的實施，實際運輸上發生極大的影響，大部分易於競爭的貨物的運輸，因爲有此項的規定，固然得以防止，但在鐵道方面來說，却有此規定，反陷於不利的境地，因受着此項規定的人，輒轉到別的運輸機關去了。

十一、勞動法案的概要

由鐵道勞動局所主張及將來在議會中要提出來的法案，有八件以上。假如此等法案全部通過成爲法律的時候，基於一九三五年的輸送數量的推算，每年營業費之膨脹約七億五千萬金元，若以一九三〇年的推算，則更在十億金元以上。不過，此等法案，一九三五年度的議會，尙未列爲議程，一九三六年度的議會，將加以審議，那是無疑了。茲將其內容的大要，說明如次：

(一)關於路線及鐵橋檢驗工事法案——本法案設定路線鐵橋及其他裝置之定期檢驗工事，此等保留及修繕工作的命令權，俱付與州際交通委員會。

(二)關於列車長短的限制的法案——本法案對於貨物列

車之全長，不能超過半英里，旅客列車的編成，只限於十四輛以內。

(三)關於列車行車人員之人數限定法案——本法案設定種種列車運轉上所需要的列車行車人員的最低限度的額數，此等最低限度的人員，是必須乘車的。

(四)限定勞働時間的法案——本法案對於鐵道工作人員，限定最長的工作時間，其責任不能超過二十四小時以外。

(五)關於列車派遣所檢驗的法案——本法案是關於檢驗及調查列車派遣所的狀況者。

(六)關於信號檢驗的法案——本法案是爲着檢驗鐵道信號而設的，在必需設定信號裝置的場合，此種裝置設定的命令權，是付與州際交通委員會。

(七)減低每日勞働時間爲六小時的法案。

(八)解雇津貼支給的法案。

由(一)至(六)的法案，一九三五年六七月間，已在州際交通上院委員會之分科委員會審議過了，不過此等報告，還沒有正式的發表。

十二、鐵道政府所有論

鐵道半月刊

一九三五年四月上院議長費拉 Wheeler 氏的提案，曾在院通過的決議案，在下院亦由 Maury maverick of Texas 的議員所贊成而通過了。同法案中所謂 "United States Railways" 的聯邦法人的財產所有及管理的規定，亦包含在裏面。

鐵道財產在同法案中規定的地方，不是和國債的交換，就是由強制的講求沒收的手段而成的。同法案對於鐵道公司不論採取以上兩者任何的方法，而鐵道公司的帳簿價格，却有一定的限度，支付此等帳簿以下的價格，乃至支付未償還證券的額面價格以下的相當價格的賠償，即爲同法案中最明顯的事實。然而，在另一方面來說，公司相對的價格，各公司亦大不相同，這只有以全體運輸業者的見解爲基礎，才能夠達到適當的處理。

再，臨時發出債券，將公司和債券相交換的場合，付與價格一部分的利息，或應得紅利的時候，即支付此等的債券。

根據此等法案，美國鐵道的管理，即付與五個受託人所構成的管理局。五個受託人在其「自營方針」的管理下，實行其經營的方法。又此等受託人及鐵道員工等一切政治

的統制及其所受的影響，均取超然的態度，爲着鐵道運輸的改進而努力。

美國鐵道勞動者的工會，都毫無條件的承認一九三五年度的鐵道政府所有論，他們都抱着很大的熱誠，正在不斷的努力，以求貫徹國有的政策。

十四、一九三五年度之汽車運輸業者 的法令

和鐵道運輸有直接關係的法律，即汽車運輸的法律，一九三五年八月九日已由大總統的承認，正式成爲「汽車運輸業者法」(Motor Carrier Act)。

本法在議會內，當作州際交通法一樣的看法，在州際交通委員會管理下，對於汽車運輸業者的取締，有詳細的規定。

一般運輸業者在貨物汽車及公共汽車運輸的時候，都要從州際交通委員會內取得通行證，其運費率則有一定的規定。至對於請負運輸業者亦須取得許可證，其用費則有最低限度的規定。一般運輸業者及請負運輸業者，關於雙

方的會計，記錄報告書的作成，運輸的安全，及其他所應負的責任，都由州際交通委員會的要求而決定。

私設運輸業者須在州際交通委員會請求登記。此處所謂私設運輸業者，即就役於州際間運輸貨物的運輸業者，他們是在一般運輸業者及請負運輸業者以外的人物。

一般運輸業者，請負運輸業者及私設運輸業者，他們都是以汽車運輸的，他們的資格，及員工的最大勞動時間與車輛的標準，一切都服從州際交通委員會所要求的條件而辦理。

本法關於汽車運輸業之媒介業者的許可及統制的規定，亦包含在內。

爲着實施本法的規定和便於管理起見，州際交通委員會特設汽車運輸業者管理支局於各地。此等各地支局組織完善後，在整個的觀點來看，對於全美道路運輸的統制上，一定能夠得到很大的效果。

水運業者設置於州際交通委員會的統制管轄之下的法案，尙未在議會中提出，大約不久的將來，必然在議會席上提出審議通過無疑。

國內鐵路客貨聯運營業款額月結表

中華民國二十四年十一月份

路 別	各 路 實 收 聯 運 款 額								各 路 應 得 聯 運 款 額							
	旅客聯運		貨物聯運		互 通 車 輛 (應付款額)		共 計		旅客聯運		貨物聯運		互 通 車 輛 (應收款額)		共 計	
湘 鄂 路	1006	27	865	15	—	—	1871	42	1749	42	1148	78	—	—	2898	20
平 漢 路	90679	89	703790	51	44190	40	838660	80	118069	23	732350	22	23672	00	874091	45
隴 海 路	73229	10	157856	56	25146	00	256231	66	102286	01	304400	07	9855	00	416541	05
道 清 路	—	—	71099	68	2223	00	73322	68	1601	62	17507	08	17427	40	36536	10
正 太 路	20808	93	144803	11	—	—	165612	04	20956	95	102956	46	—	—	123913	41
平 綏 路	8453	45	268586	30	5264	95	282304	70	8945	74	496567	49	14074	00	519587	23
北 寧 路	180358	32	507671	50	18683	00	706712	82	64232	36	300578	81	39822	15	404633	32
津 浦 路	165667	56	450138	46	28390	20	644196	22	346335	93	693934	66	11228	50	1051519	09
膠 濟 路	43376	69	119425	83	2846	00	165948	52	20301	86	87519	99	3409	00	111230	85
京 滬 路	169504	17	524658	67	7700	00	701862	84	68180	13	158200	33	14955	50	241335	96
滬 杭 甬 路	14099	04	42220	71	—	—	56319	75	5878	39	7293	02	—	—	13171	41
浙 贛 路	3601	40	8829	86	—	—	12431	26	7266	61	13385	59	—	—	20652	20
江 南 路	2859	17	2237	50	—	—	5996	67	2055	87	2504	24	—	—	4550	11
首 都 輪 渡	—	—	—	—	—	—	—	—	5938	47	83337	10	—	—	89775	57
揚 子 江 輪 船	—	—	—	—	—	—	—	—	125	40	—	—	—	—	125	40
總 計	773943	99	3002183	34	134443	55	3910571	38	773943	99	3002183	84	134443	55	3910571	38

統 計

國內鐵路客貨聯運營業款額月結表

中華民國二十五年十二月份

路 別	各 路 實 收 聯 運 款 額						各 路 應 得 聯 運 款 額									
	旅客聯運		貨物聯運		互通車輛 (應付款額)		共 計		旅客聯運		貨物聯運		互通車輛 (應收款額)		共 計	
湘 鄂 路	1181	91	5263	70	—	—	6445	61	1006	59	1542	24	—	—	2548	83
平 漢 路	94227	26	575189	05	64285	10	733651	41	128163	00	670045	52	29787	67	827996	19
隴 海 路	73405	80	216230	64	31548	80	321185	24	97164	58	315259	56	20937	00	433361	14
道 清 路	12815	46	102972	96	6375	00	122164	42	4554	97	25273	73	16487	10	46315	80
正 太 路	18592	79	127624	69	—	—	146217	48	20685	70	85916	46	—	—	106602	16
平 綏 路	8137	30	317974	05	3185	00	329296	35	10377	00	392563	14	15825	00	419765	14
北 甯 路	204161	53	361990	50	19712	50	585864	53	70273	02	239565	43	45534	00	355432	45
津 浦 路	170140	48	479691	80	32577	67	682409	95	358582	30	632399	41	43554	30	1034836	01
膠 濟 路	39003	35	104049	10	4287	00	147339	45	24589	59	87477	22	4974	00	117040	81
京 滬 路	158012	75	350221	19	33352	00	541585	94	63514	63	137110	26	18114	00	218738	89
滬 杭 甬 路	12108	72	37441	16	—	—	49549	88	5702	40	9333	73	—	—	15036	13
浙 贛 路	4431	49	12408	65	—	—	16840	14	6368	96	17258	54	—	—	24127	50
江 南 路	3118	29	2546	40	—	—	5364	69	1915	35	2883	43	—	—	4803	75
首都輪渡	—	—	—	—	—	—	—	—	6002	74	76670	25	—	—	82672	99
揚子江輪船	—	—	—	—	—	—	—	—	—62	70	—	—	—	—	62	70
總 計	799338	13	2693603	89	195273	07	3688215	09	799338	13	2693603	89	195273	07	3688215	09

國有鐵路統計提要

SUMMARY OF SIGNIFICANT ITEMS IN CURRENT ISSUE,

(民國二十四年十月份)

項 目 I T E M S	本 月 Current Month	上 月 Previous Month	增 或 減 Increase or Decrease	增減百分率 Percentage of Increase or Decrease
營業進款 Operating Revenues	元 \$ 14,829,784.94	元 \$ 13,079,634.16	元 \$ +1,750,150.78	+ 13.38%
營業用款 Operating Expenses	元 \$ 8,549,128.16	元 \$ 8,600,015.89	元 \$ - 50,887.73	- 0.59%
載運旅客人數 Number of Passengers	4,108,571	3,744,722	+ 363,849	+ 9.72%
延人公里 Passenger Kilometres	361,122,511	355,334,026	+ 5,788,485	+ 1.63%
貨物公噸數 Number of Metric Tons	2,826,572,065	2,636,386,589	+190,185,476	+ 7.21%
延噸公里 Ton Kilometres	565,228,663	516,107,991	+ 49,120,672	+ 9.52%
各站起運礦產噸數 Products of Mines Originated at Various Stations	公噸 Metric Tons 1,359,394	公噸 Metric Tons 1,247,876	公噸 Metric Tons + 111,518	+ 8.94%
旅客列車公里 Passenger Train Kilometres Run	1,541,552	1,578,170	- 36,618	- 2.32%
旅客機車鐘點 Passenger Locomotive Hours Worked	49,469	53,504	- 4,035	- 7.65%
客座公里 (以千為單位) Seat Kilometres run (000 Omitted)	749,610	723,887	+ 25,723	+ 3.55%
貨物列車公里 Goods Train Kilometres Run	1,850,377	1,687,701	+ 162,676	+ 9.64%
貨物機車鐘點 Goods Locomotive Hours Worked	82,603	76,655	+ 5,938	+ 7.75%
上行貨車延噸公里 (以千為單位) Wagon Ton Kilometres Up (000 Omitted)	538,729	477,341	+ 61,388	+ 12.86%
下行貨車延噸公里 (以千為單位) Wagon Ton Kilometres Down (000 Omitted)	556,490	516,993	+ 39,497	+ 7.64%
平均旅客列車載重 (公噸) Average Passenger Train Loading (Metric Tons)	5,659,553	4,773,544	+ 286,009	+ 5.99%
旅客列車之機車載運容量 Engine Haulage Capacity of Passenger Train	公噸 Metric Tons 8,393,703	公噸 Metric Tons 8,068,064	公噸 Metric Tons + 325,639	+ 4.04%
平均貨物列車載重 (公噸) Average Goods Train Loading (Metric Tons)	12,495,755	11,214,959	+ 1,281,796	+ 11.43%
貨物列車之機車載運容量 Engine Haulage Capacity of Goods Train	公噸 Metric Tons 17,322,921	公噸 Metric Tons 16,321,312	公噸 Metric Tons + 1,001,609	+ 6.14%
停站時間之貨車鐘點 Wagon Hours of Time at Station	4,528,856	4,473,415	+ 55,441	+ 1.24%
機車用煤數量 Consumption of Coal in Running Locomotives	公噸 Metric Tons 105,553	公噸 Metric Tons 97,593	公噸 Metric Tons + 7,960	+ 8.16%
機車用煤價值 Cost of Coal Consumed in Running Locomotives	元 \$ 605,110	元 \$ 556,908	元 \$ + 48,202	+ 8.66%
機車用油數量 Quantity of Oil Consumed by Locomotives	公斤 Kgs. 255,595	公斤 Kgs. 250,081	公斤 Kgs. + 5,515	+ 2.21%
客貨車用車軸油數量 Quantity of Axle Oil Consumed by Passenger Cars and Goods Wagons	公斤 Kgs. 149,615	公斤 Kgs. 135,690	公斤 Kgs. + 13,925	+ 10.26%
客貨車輪軸總數 Total Number of Axles on Cars and Wagons	80,972	78,539	+ 2,433	+ 3.10%
員司人數 Number of Staff	24,486	* 24,457	+ 29	+ 0.12%
工警快役人數 Number of Workmen and Railway Police	103,270	* 103,137	+ 133	+ 0.13%

*上期七月份之數

*Figures shown in last issue of July

鐵道部秘書廳統計室編製

公里	站名	下行車次										公里	站名	上行車次											
		71	23	1	45	43	41	21	3	7	5			301	46	74	42	4	22	2	302	24	72	6	44
		三等混合	快車(套)	京開特快	三四等客車	三四等客車	三四等客車	快車(套)	特快(套)	二等混合(套)	二等混合(套)	二等混合(套)	二等混合(套)	二等混合(套)	二等混合(套)	二等混合(套)	二等混合(套)	二等混合(套)	二等混合(套)	二等混合(套)	二等混合(套)	二等混合(套)	二等混合(套)		
4.60	南京開			8.20			9.00	12.25	17.00	17.45	23.00	24.00		上海北站到	0.50		5.15	7.55	9.45	13.20	16.00	16.50	17.55	23.00	24.00
7.45	和平門			8.32			9.17	12.40	17.12	18.01	23.16			7.56	真如		5.33						18.12		
14.66	太平門						9.27			13.10				17.25	南翔		5.52		10.13				18.28		
23.50	棲霞山						9.42	13.04	17.28	18.25				23.41	黃渡		6.04		10.24				18.40		
33.49	龍潭						9.57	13.21		18.45				30.99	安亭		6.20		10.37			17.34	18.56		
44.58	下蜀						10.15	13.37		19.02				36.67	天龍港		6.32						19.06		
51.16	橋頭鎮						10.33			19.21				42.36	陸家浜		6.45		10.54				19.15		
55.29	高資						10.58			19.42				47.24	青陽港		6.57		11.06				12.25		
69.02	鎮江西站			9.36			11.15	14.19	18.20	19.59	0.49	1.40		51.68	崑山		7.08	8.50	11.16			18.30	19.37		
73.08	鎮江南站			9.41		10.00	11.21	14.24	18.25	20.10	0.57	1.48		62.38	正儀		7.26						19.54		
73.13	滄澤			9.50		10.13	11.33	14.34		20.22				68.86	噴壩		7.41						20.06		
90.79	新豐					10.25	11.45			20.54				77.72	外跨塘		7.57						20.21		
98.94	丹陽			10.18		10.56	12.19	15.04	18.59	21.07	1.45	2.33		83.47	官渡里		8.10						20.33		
108.35	陵口			10.20		10.59	12.24	15.08	19.01	21.10	1.48	2.35		86.33	蘇州	2.41	8.18	9.27	11.56	14.47	17.51	18.43	20.40	0.57	1.51
118.44	呂城					11.15	12.51			21.50				98.65	蘇州	2.50	8.25	9.34	12.06	14.58	17.69	18.50	20.47	1.06	1.58
125.96	奔牛					11.34	13.07	15.34						07.33	望亭		8.44		12.28				21.07		
134.82	新開鎮					11.47	13.21	15.48						117.82	周莊		9.00		12.40				21.22		
143.67	常州			11.03		12.16	13.49	16.12	19.44	21.13	2.50	3.32		123.67	無錫		9.19					21.39			
154.78	戚墅堰		8.00	11.08		12.24	14.05	16.23	19.49	22.20	2.58	3.40		128.54	無錫	3.45	9.41	10.17	13.02	15.36	18.46	19.37	22.00	1.57	2.49
160.78	橫林		8.17			12.42	14.24	16.41		22.38				139.23	石塘灣		9.48	10.21	13.05	15.40	18.51	19.41		2.06	2.54
169.05	洛社		8.28			13.10	14.54							141.99	洛社		6.18	10.06							
171.81	石塘灣					13.20	15.03							150.26	橫林		6.26	10.15					20.07		
182.50	無錫		8.55	11.49		13.35	15.18	17.20	20.30	23.20	3.52	4.32		156.26	戚墅堰		6.41	10.31		13.32		20.12		3.30	
187.37	無錫	5.55	9.02	11.53	12.25	13.40	15.38	17.30	20.34		3.56	4.38		167.37	常州		6.00					20.21			
193.22	周莊				12.37	13.51	17.49							176.22	常州	6.53	7.09	11.40	13.57	16.21	19.39	20.40		2.53	4.15
203.71	望亭		6.24	9.32		13.10	13.20	16.18	18.00					185.08	奔牛		7.19	11.48	11.06	14.03	16.26	19.47		3.04	4.25
212.39	望亭		6.39	9.50		13.25	14.35	16.33						192.60	呂城		7.34	12.05						4.41	
224.71	蘇州		6.55	10.06	12.36	13.41	14.51	16.49	18.35	21.17	4.53	5.34		202.69	陸家浜		7.50	12.20		14.27				4.57	
227.57	官渡里		7.02	10.15	12.42	13.50	15.00	16.55	18.45	21.22	4.58	5.48		212.10	丹陽		8.05	12.34		14.40				5.13	
233.82	外跨塘		7.11			14.01		17.04						220.25	新豐		8.21	12.53						5.31	
242.18	噴壩		7.22			14.14		17.15						232.88	滄澤		8.36	13.06	11.51	15.02	17.11	20.38		4.13	5.46
248.66	正儀		7.39	10.46		14.32		17.33						237.96	鎮江南站		8.41	13.11	11.54	15.06	17.13	20.40		4.17	5.50
259.36	崑山		7.51			14.44		17.46						242.02	鎮江西站		8.58	13.28						6.07	
262.80	青陽港		8.05								5.46			254.75	高資		9.18	13.50						6.29	
268.68	陸家浜		8.07	11.14		15.00		18.06	19.34		5.48			259.88	橋頭鎮		9.30	14.02	12.23	15.37				6.41	
274.37	天龍港		8.22			15.09		18.17	19.43					266.46	下蜀		9.38	14.12	12.30	15.45	17.45	21.18		5.00	6.50
280.05	安亭		8.24			15.21		18.30						277.55	龍潭		9.45	14.21	12.35	15.50	17.50	21.26		5.08	
287.63	黃渡		8.37					18.43						287.54	棲霞山		10.06	14.41							
293.79	南翔		8.48	11.47		15.39	16.20	18.58	20.06					296.38	太平門		10.17	14.53		16.11					
303.48	真如		9.01	11.59		16.32		19.12						303.58	上海北站		10.35	15.06							
311.04	上海北站		9.12			16.37		19.12						306.44	南京		10.53	15.24		16.32					
			9.28			16.18	17.07	19.42						311.04			11.11	15.42							
			9.40	12.30	14.15	16.30	17.20	19.55	20.50	22.50		7.00	7.40				11.27	15.59	13.36	16.55				6.30	

京滬線時刻表
24年12月21日實行

京滬綫票價表(續一)

站名	等級	南和太堯樓龍下橋高鎮鎮滄新												
		平	平	化	化	頭	頭	頭	頭	頭	頭	頭		
丹陽	I	3.75	3.60	3.45	3.30	2.85	2.55	2.10	1.80	1.65	1.20	1.05	.90	.45
	II	2.50	2.40	2.30	2.20	1.90	1.70	1.40	1.20	1.10	.80	.70	.60	.30
	III	1.25	1.20	1.15	1.10	.95	.80	.70	.60	.55	.40	.35	.30	.15
陸	I	3.75	3.60	3.45	3.30	2.85	2.40	2.25	2.10	1.50	1.35	1.20	.90	.45
	II	2.50	2.40	2.30	2.20	1.90	1.60	1.50	1.40	1.00	.90	.80	.60	.30
	III	1.25	1.20	1.15	1.10	.95	.80	.75	.70	.50	.45	.40	.30	.15
呂城	I	4.05	3.90	3.75	3.60	3.30	2.85	2.55	2.40	1.95	1.80	1.65	1.05	.60
	II	2.70	2.60	2.50	2.40	2.20	1.90	1.70	1.60	1.30	1.20	1.10	.70	.40
	III	1.35	1.30	1.25	1.20	1.10	.95	.85	.80	.65	.60	.55	.35	.20
奔牛	I	4.35	4.20	4.05	3.90	3.60	3.45	3.15	2.85	2.70	2.25	2.10	1.80	1.05
	II	2.90	2.80	2.70	2.60	2.40	2.30	2.10	1.90	1.80	1.50	1.40	1.20	.90
	III	1.45	1.40	1.35	1.30	1.20	1.15	1.05	.95	.90	.75	.70	.60	.45
新開鎮	I	4.65	4.50	4.35	4.20	3.90	3.45	3.15	3.00	2.55	2.40	2.25	1.80	1.05
	II	3.10	3.00	2.90	2.80	2.60	2.30	2.10	2.00	1.70	1.60	1.50	1.20	.90
	III	1.55	1.50	1.45	1.40	1.30	1.15	1.10	1.05	.85	.80	.75	.60	.45
常州	I	4.95	4.80	4.65	4.50	4.20	3.75	3.45	3.30	2.85	2.70	2.55	2.10	1.35
	II	3.30	3.20	3.10	3.00	2.80	2.50	2.40	2.20	1.90	1.80	1.70	1.40	.90
	III	1.65	1.60	1.55	1.50	1.40	1.25	1.20	1.10	.95	.90	.85	.70	.60
戚墅堰	I	5.25	5.10	4.95	4.80	4.50	4.05	3.75	3.60	3.15	3.00	2.85	2.40	1.65
	II	3.50	3.40	3.30	3.20	3.00	2.70	2.60	2.40	2.10	2.00	1.90	1.60	.90
	III	1.75	1.70	1.65	1.60	1.50	1.40	1.30	1.20	1.10	1.05	1.00	.80	.60
橫林	I	5.55	5.40	5.25	5.10	4.80	4.35	4.05	3.90	3.45	3.30	3.15	2.70	1.95
	II	3.70	3.60	3.50	3.40	3.20	2.90	2.80	2.60	2.30	2.20	2.10	1.80	1.10
	III	1.85	1.80	1.75	1.70	1.60	1.50	1.45	1.35	1.25	1.20	1.15	.90	.70
洛社	I	5.85	5.70	5.55	5.40	5.10	4.65	4.35	4.20	3.75	3.60	3.45	3.00	2.25
	II	3.90	3.80	3.70	3.60	3.40	3.10	3.00	2.80	2.50	2.40	2.30	2.00	1.30
	III	1.95	1.90	1.85	1.80	1.70	1.60	1.55	1.45	1.35	1.30	1.25	1.00	.80
石塘灣	I	5.85	5.70	5.55	5.40	5.10	4.65	4.35	4.20	3.75	3.60	3.45	3.00	2.25
	II	3.90	3.80	3.70	3.60	3.40	3.10	3.00	2.80	2.50	2.40	2.30	2.00	1.30
	III	1.95	1.90	1.85	1.80	1.70	1.60	1.55	1.45	1.35	1.30	1.25	1.00	.80
無錫	I	6.15	6.00	5.85	5.70	5.40	4.95	4.65	4.50	4.05	3.90	3.75	3.30	2.55
	II	4.10	4.00	3.90	3.80	3.60	3.30	3.20	3.00	2.70	2.60	2.50	2.20	1.50
	III	2.05	2.00	1.95	1.90	1.80	1.70	1.65	1.55	1.45	1.40	1.35	1.10	.90
無錫旗站	I	6.45	6.30	6.15	6.00	5.70	5.25	4.95	4.80	4.35	4.20	4.05	3.60	2.85
	II	4.30	4.20	4.10	4.00	3.80	3.50	3.40	3.20	2.90	2.80	2.70	2.40	1.70
	III	2.15	2.10	2.05	2.00	1.90	1.80	1.75	1.65	1.55	1.50	1.45	1.20	.95
周涇巷	I	6.60	6.45	6.30	6.15	5.85	5.40	5.10	4.95	4.50	4.35	4.20	3.75	3.00
	II	4.40	4.30	4.20	4.10	3.90	3.60	3.50	3.30	3.00	2.90	2.80	2.50	1.80
	III	2.20	2.15	2.10	2.05	1.95	1.85	1.80	1.70	1.60	1.55	1.50	1.25	.95
蠡湖	I	6.60	6.45	6.30	6.15	5.85	5.40	5.10	4.95	4.50	4.35	4.20	3.75	3.00
	II	4.40	4.30	4.20	4.10	3.90	3.60	3.50	3.30	3.00	2.90	2.80	2.50	1.80
	III	2.20	2.15	2.10	2.05	1.95	1.85	1.80	1.70	1.60	1.55	1.50	1.25	.95
薛墅	I	6.60	6.45	6.30	6.15	5.85	5.40	5.10	4.95	4.50	4.35	4.20	3.75	3.00
	II	4.40	4.30	4.20	4.10	3.90	3.60	3.50	3.30	3.00	2.90	2.80	2.50	1.80
	III	2.20	2.15	2.10	2.05	1.95	1.85	1.80	1.70	1.60	1.55	1.50	1.25	.95
蘇州	I	6.90	6.75	6.60	6.45	6.15	5.70	5.40	5.25	4.80	4.65	4.50	4.05	3.30
	II	4.60	4.50	4.40	4.30	4.10	3.80	3.70	3.50	3.20	3.10	3.00	2.70	2.00
	III	2.30	2.25	2.20	2.15	2.05	1.95	1.90	1.80	1.70	1.65	1.60	1.35	.95

京滬綫票價表 (續二)

站名	等級	南京	和平門	太平門	堯化門	棲霞山	龍潭	下蜀	橋頭鎮	高資	鎮江站	西鎮江站	鎮南	渣澤	新豐	丹陽	陵口	呂城	奔牛	新開鎮	常州	戚墅堰	橫林	洛社	石塘灣	無錫
官渡里	I	6.90	6.75	6.75	6.45	6.30	6.30	6.15	6.00	5.85	5.40	5.25	5.10	4.65	4.35	4.05	3.75	3.60	3.45	3.15	2.85	2.55	2.25	2.10	1.80	1.80
	II	4.60	4.50	4.50	4.30	4.20	4.20	4.10	4.00	3.90	3.60	3.50	3.40	3.10	2.90	2.70	2.50	2.40	2.30	2.10	1.90	1.70	1.50	1.40	1.20	1.20
	III	2.30	2.25	2.25	2.15	2.10	2.10	2.05	2.00	1.95	1.80	1.75	1.70	1.55	1.45	1.35	1.25	1.20	1.15	1.05	0.95	0.85	0.75	0.70	0.60	0.60
外跨塘	I	7.20	7.05	6.90	6.75	6.45	6.45	6.45	6.15	6.00	5.55	5.55	5.25	4.80	4.65	4.20	3.90	3.75	3.75	3.45	3.00	2.85	2.55	2.40	1.95	1.95
	II	4.80	4.70	4.60	4.50	4.30	4.30	4.30	4.10	4.00	3.70	3.70	3.50	3.20	3.10	2.80	2.60	2.50	2.30	2.00	1.90	1.70	1.60	1.30	1.30	1.30
	III	2.40	2.35	2.30	2.25	2.15	2.15	2.05	2.00	1.85	1.85	1.75	1.60	1.55	1.40	1.30	1.25	1.25	1.15	1.00	0.95	0.85	0.80	0.65	0.65	0.65
唯亭	I	7.50	7.20	7.20	6.90	6.75	6.45	6.45	6.45	6.30	5.85	5.85	5.55	5.25	4.95	4.50	4.20	4.05	3.75	3.75	3.30	3.15	2.85	2.70	2.25	2.25
	II	5.00	4.80	4.80	4.60	4.50	4.30	4.30	4.20	4.20	3.90	3.90	3.70	3.50	3.30	3.00	2.80	2.70	2.50	2.20	2.10	1.90	1.80	1.50	1.50	1.50
	III	2.50	2.40	2.40	2.30	2.25	2.15	2.15	2.10	1.95	1.95	1.85	1.75	1.65	1.50	1.40	1.35	1.25	1.25	1.10	1.05	0.95	0.90	0.75	0.75	0.75
正儀	I	7.65	7.50	7.35	7.20	6.90	6.60	6.45	6.45	6.30	5.85	5.85	5.55	5.25	4.95	4.50	4.20	4.05	3.75	3.75	3.30	3.15	2.85	2.70	2.25	2.25
	II	5.10	5.00	4.90	4.80	4.60	4.40	4.30	4.20	4.20	4.10	4.00	3.90	3.60	3.40	3.20	3.00	2.80	2.60	2.50	2.20	2.00	1.90	1.80	1.50	1.50
	III	2.55	2.50	2.45	2.40	2.30	2.20	2.15	2.15	2.10	2.05	2.00	1.95	1.80	1.70	1.60	1.50	1.40	1.35	1.25	1.20	1.10	1.00	0.90	0.75	0.75
喂山	I	7.95	7.80	7.65	7.50	7.20	6.90	6.60	6.45	6.45	6.45	6.30	6.15	5.70	5.55	5.10	4.80	4.50	4.20	3.90	3.60	3.60	3.45	3.30	3.00	3.00
	II	5.30	5.20	5.10	5.00	4.80	4.60	4.40	4.30	4.30	4.30	4.20	4.10	3.80	3.70	3.40	3.20	3.00	2.80	2.60	2.40	2.40	2.30	2.20	2.00	2.00
	III	2.65	2.60	2.55	2.50	2.40	2.30	2.20	2.15	2.15	2.15	2.10	2.05	1.90	1.85	1.70	1.60	1.50	1.40	1.30	1.20	1.10	1.00	0.90	0.75	0.75
青陽港	I	8.19	7.95	7.80	7.65	7.35	7.05	6.75	6.45	6.45	6.45	6.30	6.15	5.85	5.55	5.25	4.95	4.65	4.35	4.05	3.75	3.60	3.45	3.30	3.15	3.15
	II	5.40	5.30	5.20	5.10	4.90	4.70	4.50	4.30	4.30	4.30	4.20	4.10	3.90	3.70	3.50	3.30	3.10	2.90	2.70	2.50	2.40	2.30	2.20	2.10	2.10
	III	2.70	2.65	2.60	2.55	2.45	2.35	2.25	2.15	2.15	2.15	2.10	2.05	1.95	1.85	1.75	1.65	1.55	1.45	1.35	1.25	1.20	1.15	1.15	1.05	1.05
顧家浜	I	8.25	8.10	7.95	7.80	7.50	7.20	6.90	6.60	6.60	6.60	6.45	6.30	6.00	5.85	5.55	5.10	4.80	4.50	4.20	3.90	3.75	3.75	3.75	3.30	3.30
	II	5.50	5.40	5.30	5.20	5.00	4.80	4.60	4.40	4.40	4.40	4.30	4.20	4.00	3.90	3.70	3.40	3.20	3.00	2.80	2.60	2.50	2.50	2.50	2.20	2.20
	III	2.75	2.70	2.65	2.60	2.50	2.40	2.30	2.20	2.20	2.20	2.15	2.10	2.00	1.95	1.85	1.70	1.60	1.50	1.40	1.30	1.25	1.25	1.25	1.10	1.10
天福庵	I	8.40	8.25	8.25	7.95	7.65	7.35	7.05	6.90	6.75	6.60	6.60	6.45	6.15	6.00	5.70	5.40	5.10	4.80	4.50	4.20	3.90	3.75	3.75	3.60	3.60
	II	5.60	5.50	5.50	5.30	5.10	4.90	4.70	4.60	4.50	4.40	4.40	4.30	4.10	4.00	3.80	3.60	3.40	3.20	3.00	2.80	2.60	2.50	2.50	2.40	2.40
	III	2.80	2.75	2.75	2.65	2.55	2.45	2.35	2.30	2.25	2.20	2.20	2.15	2.05	2.00	1.90	1.80	1.70	1.60	1.50	1.40	1.30	1.25	1.25	1.20	1.20
安亭	I	8.55	8.40	8.40	8.10	7.80	7.50	7.20	7.05	6.90	6.60	6.60	6.45	6.15	6.15	5.85	5.55	5.25	4.95	4.65	4.35	4.05	3.75	3.75	3.75	3.75
	II	5.70	5.60	5.60	5.40	5.20	5.00	4.80	4.70	4.60	4.40	4.40	4.30	4.10	4.10	3.90	3.70	3.50	3.30	3.10	2.90	2.70	2.50	2.50	2.50	2.50
	III	2.85	2.80	2.80	2.70	2.60	2.50	2.40	2.35	2.30	2.20	2.20	2.15	2.05	2.05	1.95	1.85	1.75	1.65	1.55	1.45	1.35	1.25	1.25	1.25	1.25
黃渡	I	8.85	8.70	8.55	8.40	8.10	7.80	7.50	7.20	7.05	6.75	6.60	6.45	6.15	6.30	6.15	5.85	5.55	5.25	4.95	4.65	4.35	4.05	3.90	3.75	3.75
	II	5.90	5.80	5.70	5.60	5.40	5.20	5.00	4.80	4.70	4.50	4.40	4.30	4.30	4.20	4.10	3.90	3.70	3.50	3.30	3.00	2.90	2.70	2.60	2.50	2.50
	III	2.95	2.90	2.85	2.80	2.70	2.60	2.50	2.40	2.35	2.25	2.20	2.15	2.05	2.05	1.95	1.85	1.75	1.65	1.55	1.45	1.35	1.25	1.25	1.25	1.25
南翔	I	9.00	8.85	8.70	8.55	8.25	7.95	7.65	7.50	7.20	6.90	6.75	6.60	6.45	6.30	6.30	6.00	5.70	5.40	5.10	4.80	4.50	4.20	4.20	3.90	3.90
	II	6.00	5.90	5.80	5.70	5.50	5.30	5.10	5.00	4.80	4.60	4.50	4.40	4.30	4.20	4.20	4.00	3.80	3.60	3.40	3.20	3.00	2.80	2.80	2.60	2.60
	III	3.00	2.95	2.90	2.85	2.75	2.65	2.55	2.50	2.40	2.30	2.25	2.20	2.15	2.10	2.10	2.00	1.90	1.80	1.70	1.60	1.50	1.40	1.40	1.30	1.30
真如	I	9.30	9.15	9.00	8.85	8.55	8.25	7.95	7.80	7.65	7.20	7.05	6.90	6.45	6.30	6.30	6.00	5.70	5.40	5.10	4.80	4.50	4.65	4.50	4.20	4.20
	II	6.20	6.10	6.00	5.90	5.70	5.50	5.30	5.20	5.10	4.80	4.70	4.60	4.30	4.20	4.20	4.20	4.00	3.80	3.60	3.40	3.20	3.10	3.00	2.80	2.80
	III	3.10	3.05	3.00	2.95	2.85	2.75	2.65	2.60	2.55	2.40	2.35	2.30	2.15	2.10	2.10	2.00	1.90	1.80	1.70	1.60	1.55	1.50	1.40	1.40	1.40
上海北站	I	9.45	9.30	9.30	9.00	8.85	8.55	8.10	7.95	7.80	7.35	7.20	7.05	6.75	6.60	6.30	6.30	6.00	5.70	5.40	5.10	4.80	4.80	4.80	4.35	4.35
	II	6.30	6.20	6.20	6.00	5.90	5.70	5.40	5.30	5.20	4.90	4.80	4.70	4.50	4.40	4.20	4.20	4.20	4.00	3.80	3.60	3.40	3.20	3.20	2.90	2.90
	III	3.15	3.10	3.10	3.00	2.95	2.85	2.70	2.65	2.60	2.45	2.40	2.35	2.25	2.20	2.10	2.10	2.00	1.90	1.80	1.70	1.60	1.60	1.60	1.45	1.45

京滬線票價表(續三)

站名	等級	無錫	蘇州	常州	鎮江	揚州	南通	如皋	海門	上海
開溼巷	I	.30								
	II	.20								
	III	.10								
望亭	I	.75	.60							
	II	.50	.40							
	III	.25	.20							
許墅關	I	1.05	.90	.45						
	II	.70	.60	.30						
	III	.35	.30	.15						
蘇州	I	1.50	1.20	.90	.60					
	II	1.00	.80	.60	.40					
	III	.50	.40	.30	.20					
官濱里	I	1.65	1.35	.90	.75	.15				
	II	1.10	.90	.60	.50	.10				
	III	.55	.45	.30	.25	.05				
外跨塘	I	1.80	1.65	1.20	.90	.45	.30			
	II	1.20	1.10	.80	.60	.30	.20			
	III	.60	.55	.40	.30	.15	.10			
唯亭	I	2.10	1.95	1.50	1.20	.90	.75	.45		
	II	1.40	1.30	1.00	.80	.60	.50	.30		
	III	.70	.65	.50	.40	.30	.25	.15		
正儀	I	2.40	2.10	1.80	1.50	.90	.90	.75	.30	
	II	1.60	1.40	1.20	1.00	.60	.60	.50	.20	
	III	.80	.70	.60	.50	.30	.30	.25	.10	
崑山	I	2.70	2.55	2.10	1.80	1.35	1.20	1.05	.90	.60
	II	1.80	1.70	1.40	1.20	.90	.80	.70	.60	.40
	III	.90	.85	.70	.60	.45	.40	.35	.30	.20
青陽港	I	2.85	2.70	2.25	1.95	1.50	1.35	1.20	.90	.75
	II	1.90	1.80	1.50	1.30	1.00	.90	.80	.60	.50
	III	.95	.90	.75	.65	.50	.45	.40	.30	.25
陸家浜	I	3.15	2.85	2.55	2.25	1.65	1.65	1.35	1.05	.90
	II	2.10	1.90	1.70	1.50	1.10	1.10	.90	.70	.60
	III	1.05	.95	.85	.75	.55	.55	.45	.35	.30
天福庵	I	3.45	3.15	2.85	2.40	1.95	1.95	1.65	1.35	1.05
	II	2.30	2.10	1.90	1.60	1.30	1.30	1.10	.90	.70
	III	1.15	1.05	.95	.80	.65	.65	.55	.45	.35
安亭	I	3.60	3.30	3.00	2.55	2.10	2.10	1.80	1.50	1.20
	II	2.40	2.20	2.00	1.70	1.40	1.40	1.20	1.00	.80
	III	1.20	1.10	1.00	.85	.70	.70	.60	.50	.40
黃渡	I	3.60	3.45	3.15	2.85	2.40	2.40	2.10	1.80	1.50
	II	2.40	2.30	2.10	1.90	1.60	1.60	1.40	1.20	1.00
	III	1.20	1.15	1.05	.95	.80	.80	.70	.60	.50
南翔	I	3.60	3.45	3.15	2.85	2.40	2.55	2.40	1.95	1.80
	II	2.40	2.30	2.10	1.90	1.60	1.70	1.60	1.30	1.20
	III	1.20	1.15	1.05	.95	.80	.85	.80	.65	.60
真如	I	4.05	3.75	3.45	3.15	2.70	2.85	2.70	2.40	2.10
	II	2.70	2.50	2.30	2.10	1.80	1.90	1.80	1.60	1.40
	III	1.35	1.25	1.15	1.05	.90	.95	.90	.80	.70
上海北站	I	4.20	4.05	3.75	3.45	3.00	3.15	3.00	2.70	2.40
	II	2.80	2.70	2.50	2.30	2.00	2.10	2.00	1.80	1.60
	III	1.40	1.35	1.25	1.15	1.00	1.05	1.00	.90	.80

滬翔區間車票價

1. 太陽廟停車處上車旅客，上行票價，自上海北站起算，下行票價，自中山路起算。
2. 到達太陽廟停車處旅客，上行按上北至中山路票價計算，下行按起站至上北站票價計算。

站名	等級	南翔	江橋	真如	中山路	上海北站
南翔	III	.10				
江橋	III	.15	.05			
真如	III	.20	.10	.05		
中山路	III	.25	.15	.10	.05	
(太陽廟停車處) 上海北站	III					.05

淞滬支綫票價

附註 各站與三民路間暫不發售二等客票
各站與三民路間三等票價另列

站名	等級	上海(寶山路)	天通庵	江灣	高境廟	張華浜	蘆藻浜	吳淞鎮	炮台灣
上海北站(寶山路)	II	.10							
天通庵	III	.05	.10						
江灣	II	.20	.10	.05					
III	.10	.05							
高境廟	II	.30	.20	.10	.05				
III	.15	.10	.05						
張華浜	II	.40	.40	.20	.20	.10			
III	.20	.20	.10	.10					
蘆藻浜	II	.50	.40	.30	.20	.10	.10		
III	.25	.20	.15	.10	.05	.05			
吳淞鎮	II	.50	.40	.30	.20	.10	.10	.10	
III	.25	.20	.15	.10	.05	.05			
炮台灣	II	.50	.50	.40	.30	.20	.10	.10	.10
III	.25	.25	.20	.15	.10	.05	.05	.05	.05

中華民國國有鐵路工務統計
民國二十一年十一月份

路名 Railways	特別增建工程 Special Works.							普通修養工程 Maintenance Works.						
	隧道 Tunnels	橋工 Bridge Work	軌道 Track	信號及軌開 Signals & Switches	車站房屋 Stations & Buildings	船塢港埠 Docks, Harbours & Wharves	共計 Total	隧道 Tunnels	橋工 Bridge Work	軌道 Track	信號及軌開 Signals & Switches	車站房屋 Stations & Buildings	船塢港埠 Docks, Harbours & Wharves	共計 Total
平漢 P.H.R.	—	—	—	—	8,450.60	—	8,450.60	—	—	—	346.15	—	—	346.15
北甯 P.N.R.	—	5,959.79	10,054.01	257.10	78,574.45	—	94,845.35	—	—	—	—	4,707.89	—	4,707.89
津浦 T.P.R.	—	—	—	—	7,712.36	—	7,712.36	—	—	—	—	5,741.24	—	5,741.24
京滬 N.S.R.	—	—	45,881.27	—	11,650.07	—	57,531.34	—	—	—	—	5,193.29	—	5,193.29
滬杭甬 S.H.N.R.	—	—	290.00	—	—	—	290.00	—	—	—	—	2,944.00	—	2,944.00
平綏 P.S.R.	—	2,390.00	2,057.73	—	20,384.83	—	24,832.56	—	—	1,390.10	—	7,096.55	—	8,486.65
正太 C.T.R.	—	2,030.92	—	—	—	—	2,030.92	1.38	2,045.51	12,906.57	138.57	1,303.29	—	16,395.32
道清 T.C.R.	—	—	3,231.80	69.78	245.70	—	3,597.23	—	—	—	—	28.19	—	28.19
隴海 L.H.R.														
吉長 K.C.R.														
廣九 C.K.F.	—	—	—	—	—	—	—	—	—	—	—	—	—	—
湘鄂 H.H.S.	—	—	—	—	—	—	—	—	—	—	—	—	—	—
四洮 S.T.R.														
膠濟 K.T.R.	—	16,006.19	52,355.88	—	13,694.85	—	82,556.92	—	—	—	—	9,674.83	—	9,674.83
南潯 N.K.R.	—	—	—	—	—	—	—	—	2,500.00	—	—	500.00	—	3,000.00
廣韶 C.S.R.	—	—	—	—	—	9,675.00	9,675.00	—	867.34	103.00	32.70	163.50	—	1,166.54
總計 Grand Total														

註 所有數字以銀元為單位

路名 Railways	抽換鋼軌 RENEWALS OF RAILS										
	路線全長 Total length of Track	標準截面 Standard Section & Weight	舊鋼軌 OLD RAILS				換換原因 Cause of Renewal	新鋼軌 NEW RAILS			
			三十公斤以下 之軌條根數 No. of Pieces Under 30 Kg. rail	四十公斤以下 之軌條根數 No. of Pieces Under 40 Kg. rail	四十公斤以上 之軌條根數 No. of Pieces Over 40 Kg. rail	共計 Totals		三十公斤以下 之軌條根數 No. of Pieces Under 30 Kg. rail	四十公斤以下 之軌條根數 No. of Pieces Under 40 Kg. rail	四十公斤以上 之軌條根數 No. of Pieces Over 40Kg. rail	共計 Totals
平漢 P.H.R.		A, B, E, st.	—	298	45	343	損壞	—	298	45	343
北甯 P.N.R.		29.77, 39.20, 42.18kg.	232	1	32	265	Wornout, Broken	232	1	32	265
津浦 T.P.R.		42.16, 41.00kg.	—	—	7	7	劈裂, 車變	—	—	7	7
京滬 N.S.R.		Cammells 42.16kg.	—	—	7	7	Good for Sidings- use	—	—	7	7
滬杭甬 S.H.N.R.		75井	—	31 odd	—	31 odd	Defective	—	31 odd	—	31 odd
平綏 P.S.R.		29.77, 42.18kg.	3	—	1	4	軋壞	3	—	1	4
正太 C.T.R.		28kg.	10 又4.34m.	—	—	10 又4.34m.	磨頂	10 又4.34m.	—	—	10 又4.34m.
道清 T.C.R.		—	—	—	—	—	—	—	—	—	—
隴海 L.H.R.		—	—	—	—	—	—	—	—	—	—
吉長 K.C.R.		—	—	—	—	—	—	—	—	—	—
廣九 C.K.R.		—	—	—	—	—	—	—	—	—	—
湘鄂 H.H.S.		85#英式	—	—	2	2	改換軌道, 兩軌接 頭無隙縫, 故換	—	—	2	2
四洮 S.T.R.		—	—	—	—	—	—	—	—	—	—
膠濟 K.T.R.		德式, 部式	—	42	—	42	斷裂	—	24	18	42
南潯 N.K.R.		—	—	—	—	—	—	—	—	—	—
廣韶 C.S.R.		—	—	—	—	—	—	—	—	—	—
總計 Grand Total											

路名 Railways	新 舊 鋼 軌 存 數 NEW AND OLD RAILS IN STOCK														
	路線全長 Total length of track	標準截面 Standard Section & Weight	新 鋼 軌 NEW RAILS				舊 鋼 軌 OLD RAILS								
			四十公斤以下 之軌條根數 No. of pieces Under 40 Kg. rail	四十公斤以上 之軌條根數 No. of Pieces Over 40 Kg. rail	總 重 Total Weight in M. tons	價 值 Value in Mex. dollars	附件重量 Weight of Fastenings in M. tons	價 值 Value of Fastenings in M. dollars	四十公斤以下 之軌條根數 No. of Pieces Under 40 Kg. rail	四十公斤以上 之軌條根數 No. of Pieces Over 40 Kg. rail	總 重 Total Weight in M. tons	價 值 Value in Mex. dollars	附件重量 Weight of Fastenings in M. tons	價 值 Value of Fastenings in Mex. dollars	
平漢 P.H.R.		A-G,J,K,M,N, St. 道清, 浙江	19	2,022	—	—	—	—	—	2,742	2,725	—	—	—	—
北甯 P.N.R.		山和, 日本, 部定式。	172	3,505	1,374.21	156,931.09	367.139	47,097.34	1,445	246	482.253	25,073.13	84.82	9,213.09	
津浦 T.P.R.		F.A., F.B.	1,405	3,019	1,650.126	217,426.90	736.413	191,514.69	29	344	1.0,045	10,275.87	—	—	
京滬 N.S.R.		B.S., Chinese	6	370 1/2	153.452	22,001.88	189.830	40,098.82	28	659 又509.394m	330.804	13,307.87	13.250	949.01	
滬杭甬 S.H.N.R.		中, 英, 比	63	315 odd	133.111	12,033.43	74.817	13,318.60	1,109 odd	67 odd	4,396.8	19,763.29	76.512	5,123.31	
平綏 P.S.R.		山和, 美, 漢 陽, 隴海	20	379	152.129	25,437.04	29.691	2,191.03	1,962	4,797	2,124.839	225,851.30 待	250.425	17,913.45 待	
正太 C.T.R.		桑達費, 威昂	55	—	13.846	2,012.98	17.852	1,865.52	806 又1,457.92m	—	243.311	9,905.20	27.655	2,393.45	
道清 T.C.R.		英, 美, 漢陽	—	—	—	—	—	—	108	2	39,639	3,498.00	8.517	888.00	
隴海 L.H.R.															
吉長 K.C.R.															
廣九 C.K.R.		British St.	—	59	27.287	1,934.85	80N.s.	335.80	—	—	—	—	—	—	
湘鄂 H.H.S.		英, 美, 比式	281	2,022	—	—	—	—	2,115.5	607	—	—	—	—	
四洮 S.T.B.															
膠濟 K.T.R.		德式, 部定式, A.S.C.E.	20,330	2,454	?	—	—	—	1,917	43	?	—	—	—	
南潯 N.K.R.		Belgian, A.S.C.E.	—	—	—	—	2,467	894.46	82	—	—	—	—	—	
廣韶 C.S.R.		美85, 75# 歐式43.5kg.	—	—	—	—	—	—	131	246	144.32	39,365.00	12.090	3,998.00	
總計 Grand Total															

? 表已報而不全

路名 Railways	抽換普通枕木 RENEWAL OF COMMON SLEEPERS																
	枕木總數 Total No. of Pieces	新入換枕木 RENEWAL								抽出舊枕木 REPLACEMENT							
		鋼枕 Steel	再用 Relaid	硬木 Hardwood	美松 Oregon Pine	國產 Chinese	其他 Others	合計 Total	占總數之 百分率 Percentage	鋼枕 Steel	硬木 Hardwood	美松 Oregon Pine	國產 Chinese	其他 Others	合計 Total	占總數之 百分率 Percentage	
平漢 P.H.R.	1,912,701	—	—	—	49,674	—	—	49,674	2.596	9	—	—	—	49,665	49,674	2.596	
北甯 P.N.R.	2,807,573	—	—	—	7,028	6	—	7,034		—	—	7,028	6	—	7,034		
津浦 T.P.R.	1,794,798	—	100	—	15,563	—	—	15,663	0.873	—	—	2,433	3	12,540	14,976	0.834	
京滬 N.S.R.	544,745	—	—	2,056	—	—	—	2,056	0.377	—	—	—	—	2,056	2,056	0.377	
滬杭甬 S.H.N.R.	512,915	—	—	3,505	—	24	495	4,024	0.784	—	—	24	—	4,000	4,024	0.784	
平綏 P.S.R.	1,704,200	—	—	—	2,731	—	—	2,731	0.160	—	—	—	—	2,322	2,322	0.136	
正太 C.T.R.	432,003	—	43	11,799	36	—	8	11,886	2.515	—	11,842	36	—	8	11,886	2.515	
道清 T.C.R.	257,933	—	—	—	2,820	—	—	2,820	1.093	—	—	2,568	26	226	2,820	1.093	
隴海 L.H.R.																	
吉長 K.C.R.																	
廣九 C.K.R.	228,242	—	—	—	—	—	—	—	—	—	—	—	—	—	—	—	
湘鄂 H.H.S.	775,050	69	—	—	—	4,736	26,840	31,645	4.083	—	—	—	—	31,615	31,615	4.079	
四洮 S.T.R.																	
膠濟 K.T.R.	784,956	426	—	—	801	—	—	1,227	0.156	343	—	768	—	—	1,111	0.142	
南潯 N.K.R.	199,556	—	—	—	—	8,410	—	8,410	4.214	—	—	—	—	8,410	8,410	4.214	
廣韶 C.S.R.	558,340	—	—	303	—	—	—	303	0.054	—	303	—	—	—	303	0.054	
總計 Grand Total																	

路名 Railways	抽換橋梁及岔道枕木 Renewal of Bridge Sleepers and Switch Ties															
	枕木總數 Total No. of Pieces	換入新枕木 RENEWAL							抽出舊枕木 REPLACEMENT							
		鋼枕 Steel	再用 Relaid	硬木 Hard- wood	美松 Oregon Pine	國產 Chinese	其他 Others	合計 Total	占總數之 百分率 Percent- age	鋼枕 Steel	硬木 Hard- wood	美松 Oregon Pine	國產 Chinese	其他 Others	合計 Total	占總數之 百分率 Percent- age
平漢 P.H.R.	—	—	—	—	—	—	—	—	—	—	—	—	—	—	—	
北甯 P.N.R.	—	—	—	—	—	—	—	—	—	—	—	—	—	—	—	
津浦 T.P.R.	—	—	—	615	—	905	1,520	—	—	—	1,046	—	71	1,167		
京滬 N.S.R.	—	—	—	33	—	34	72	—	—	—	57	—	15	72		
滬杭甬 S.H.N.R.	—	—	14	63	—	9	86	—	—	—	42	—	44	86		
平綏 P.S.R.	—	—	—	162	—	—	162	—	—	—	—	—	—	—		
正太 C.T.R.	—	—	—	—	—	—	—	—	—	—	—	—	—	—		
道清 T.C.R.	—	—	—	—	—	—	—	—	—	—	—	—	—	—		
隴海 L.H.R.	—	—	—	—	—	—	—	—	—	—	—	—	—	—		
吉長 K.C.R.	—	—	—	—	—	—	—	—	—	—	—	—	—	—		
廣九 C.K.R.	—	—	—	—	—	—	—	—	—	—	—	—	—	—		
湘鄂 H.H.S.	—	—	—	43	—	101	149	—	—	—	—	—	149	149		
四洮 S.T.R.	—	—	—	—	—	—	—	—	—	—	—	—	—	—		
膠濟 K.T.R.	—	239	—	—	23	—	262	—	225	—	46	—	—	271		
南潯 N.K.R.	—	—	—	87	—	12	99	—	—	—	—	—	99	99		
廣韶 C.S.R.	29,284	—	—	101	—	—	101	—	—	101	—	—	—	101		
總計 Grand Total																

路名 Railways	新 舊 枕 木 存 數 NEW AND OLD SLEEPERS IN STOCK												
	枕木總數 Total No. of Pieces	新 枕 木 NEW SLEEPERS						舊 枕 木 OLD SLEEPERS					
		主要木質 Kind of Timber	曾否注射 Treated or Not	尺 寸 Length & Section	數 目 Number of Pieces	來 源 Source	價 值 Value in M. \$	主要木質 Kind of Timber	等 級 Grade	尺 寸 Length & Section	數 目 Number of Pieces	用 途 How Disposed of	價 值 Value in M. \$
平漢 P.N.R.		洋松, 鋼	Either	15×20×240, 15×30×270	33,524 2,909	—	—	雜木, 鋼	2,3,4	15×20×240, 15×30×270	189,308 234	—	—
北甯 P.N.R.		美松, 吉林	Not	15.24×22.86 ×243.84	9,787	—	21,859.12	—	Rotten	—	132,365	—	12,778.78
津浦 T.P.R.		Oregon, Jarrah, Larch, Concrete	Not	15×23×244, —	150,811 C. 1,194	—	322,753.06 P. W. F.	Various	Rotten, Cap. of use	15×23×244	232,297	—	69,034.37
京滬 N.S.R.		O.Pine, Hard, Jarrah	Not	Varied	45,496	America Australia.	144,962.87 Pending	Jarrah, O.Pi ne, Steel	1, 2, 3, Rotten	Varied	36,376 210	—	16,230.80 483.00
滬杭甬 S.H.N.R.		松, 加拉, 硬, 甲必丹, 中	Not	Varied	9,848	美, 澳, 南威爾 士, 菲, 浙江.	11,143.35 Pending	Oregon.	Rotten, Scrap, 2nd.	Varied	21,311	In stock	5,279.40
平綏 P.S.R.		松木	未	Varied	16,301	美	72,099.60	雜木	朽爛	長短不齊	585.94噸 3,895塊	—	1,272.40
正太 C.T.R.		松, 橡, 硬, 落葉松, 松	未	Varied	3,861	美, 日, 暹, 俄, 太原.	16,500.67	雜木	—	Varied	276	—	226.80
道清 T.C.R.		O.Pine	Not	Varied	4,897	—	11,193.32	美松, 楸木, 雜木, 紅木,	3, 4	Varied	14,234	—	2,438.20
隴海 L.H.R.													
吉長 K.C.R.													
廣九 C.K.R.		Hard	Not	Varied	360	New South Wales	5,235.48	—	—	—	—	—	—
湘鄂 H.H.S.		鋼, 硬, 甲 拉, 松杉	—	—	52,627	—	—	各種	—	—	13,688	—	—
四洮 S.T.R.													
膠濟 K.T.R.		美松, 鋼	否	Varied	34,172 67,404	—	—	美松, 鋼	—	Varied	9,861 27,147	—	—
南潯 N.K.R.		軟硬木	未	6"×9"×8'	4,285	沿線各地	6,461.48	—	—	—	—	—	—
廣韶 C.S.R.		硬木	未	6"×8"×8'	1,967	澳洲, 暹羅	4.94 tie	硬木	次	6"×8"×8'	300	作燃料	30.00
總計 Grand Total													

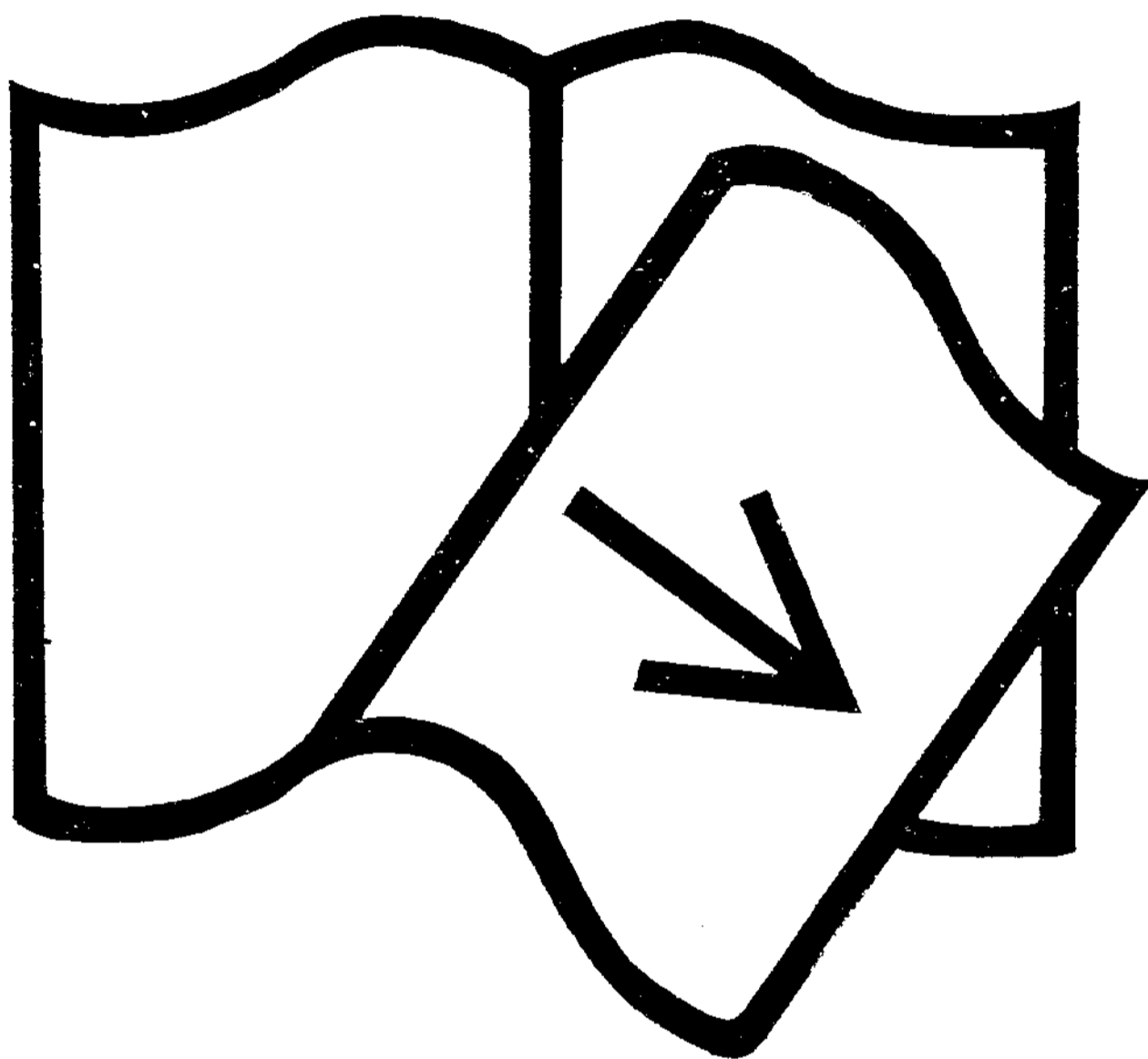
路名 Railways	新舊橋梁及岔道枕木存數 New and Old Bridge Sleepers and Switch Tie In Stock												
	枕木總數 Total No. of Pieces	新枕木 NEW TIMBER						舊枕木 OLD TIMBER					
		主要木質 Kind of Timber	曾否注射 Treated or Not	平方木尺 Sup.ft. B. M.	數目 Number of Pieces	來源 Source	價值 Value in M. \$	主要木質 Kind of Timber	等類 Grade	平方木尺 Sup. ft. B. M.	數目 Number of Pieces	用途 How Disposed of	價值 Value in M. \$
平漢 P.H.R.	—	—	—	—	—	—	—	—	—	—	—	—	
北甯 P.N.R.	—	—	—	—	—	—	—	—	—	—	—	—	
津浦 T.P.R.	—	Oregon, Jap. oak,	Either	—	32,179	—	140 269.37	Various	Rotten, Cap. of use.	—	11,349	—	6,903.85
京滬 N.S.R.	—	O.Pine, Hard, Jarrah	Not	—	2,402	America, Australia	22,526.46	O.Pine, Jarrah, Hard	3	—	945	—	321.37
滬杭甬 S.S.N.R.	—	松, 加拉, 硬, 甲必丹	Not	—	2,066	美, 澳, 南威爾士, 烏尼刺	19,498.00	Jarrah	Rotten, 2nd	—	773	—	318.00
平綏 C.T.R.	—	—	—	—	—	—	—	—	—	—	—	—	
正太 C.T.R.	—	—	—	—	—	—	—	—	—	—	—	—	
道清 T.C.R.	—	—	—	—	—	—	—	—	—	—	—	—	
隴海 L.H.R.	—	—	—	—	—	—	—	—	—	—	—	—	
吉長 K.C.R.	—	—	—	—	—	—	—	—	—	—	—	—	
廣九 C.K.R.	—	Hard	Not	—	713	New South Wales	7,684.30	—	—	—	—	—	
湘鄂 H.H.S.	—	洋松, 甲拉	—	—	1,242	—	—	—	—	—	—	—	
四洮 S.T.R.	—	—	—	—	—	—	—	—	—	—	—	—	
膠濟 K.T.R.	—	鋼	—	—	445	—	—	鋼	—	—	1,031	—	
南潯 N.R.R.	—	洋松, 雜	未	—	2,432	購會代辦及沿線各地	8,419.70	—	—	—	—	—	
廣韶 C.S.R.	—	硬木	未	1,350	574	澳洲, 暹羅	14.00/tie	硬木	次	1,350	100	作燃料	10.00
總計 Grand Total													

路名 Railways	路線全長 Total length of Track	添 補 道 礎 報 告		REPORT OF BALLASTING WORK				
		種 類 Kinds	來 源 Source	本月訂購立方公尺數 No. of Cu. M. Purchased during Month	單 價 Unit Cost per Cu. M.	本月添補立方公尺數 No. of Cu. M. Placed in Track during Month	本月添補長度 Kms ballasted during Month	修補全路千分之幾 Thousandth Parts of the whole line
平 漢 P.H.R.	1,733,650	石 渣	1,041公里石礦	—	—	—	—	—
北 甯 P.N.R.	2,020,586	—	—	—	—	—	—	—
津 浦 T.P.R.	1,353,613	6.5 Limestone	滁州,白馬山,符離 集,界河各石廠。	—	—	—	74.530	55.061
京 滬 N.S.R.	419,035	Track	—	—	—	—	5.500	13.125
滬 杭 甬 S.H.N.R.	355,095	4 Cm.	Paso.	—	—	—	13.500	35.202
平 綏 P.S.R.	1,111,945	—	—	—	—	—	—	—
正 太 C.T.R.	353,459	—	—	—	—	—	0.360	1.019
道 清 T.C.R.	198,416	—	—	—	—	—	—	—
隴 海 L.H.R.								
吉 長 K.C.R.								
廣 九 C.K.R.	163,030	Granite	Km.96	—	—	—	—	—
湘 鄂 H.H.S.	563,413	黃石,河石	紫金山,峽山口	—	—	—	—	—
四 洮 S.T.R.								
膠 濟 K.T.R.	654,129	碎 石	大港調車處,	—	—	—	1.800	2.782
南 寧 N.K.R.	142,544	片 石	華源山下	—	—	—	6.450	45.249
廣 韶 C.S.R.	+ 324,500 * 50,220	青 石	瑞利,永利,泗益	7,801,068	2.43	—	—	—
總 計 Grand Total								

+ 黃沙至樂昌
• 石圍塘至三水

路名 Railways	鋼橋修養 MAINTENANCE OF STEEL BRIDGE										
	路線全長 Total length of Track	全路鋼橋 Bridge on the Line		檢 查 Inspected		加 漆 Painted		抽 換 帽 釘 Renewals of Rivets			附 註 REMARKS
		孔數總計 Total Number of Spans	長度總計 Total length of Spans	孔 數 Number of Spans	長度總計 Total length of Spans	孔 數 Number of spans	長度總計 Total length of Spans	孔 數 Number of Spans	長度總計 Total length of Spans	帽釘數 Number of Rivets	
平漢 P.H.R.				39	465 ^{m.}	39	465 ^{m.}	—	—	—	良好。
北甯 P.N.R.						—	—	—	—	—	In order.
津浦 T.P.R.				62	1,746.92 ^{m.}	—	—	28	1,125 ^{m.}	203	451 螺釘鬆動。
京滬 N.S.R.						12	95'	—	—	—	Good.
滬杭甬 S.H.N.R.						6	115'	—	—	—	Good.
平綏 P.S.R.						—	—	—	—	—	堅固。
正太 C.T.R.				—	—	—	—	—	—	—	
道清 T.C.R.						—	—	—	—	—	In good order.
滬海 L.H.R.											
吉長 K.C.R.											
廣九 C.K.R.						—	—	—	—	—	Satisfactory.
湘鄂 H.H.S.				2	60 ^{ft.}	—	—	—	—	—	換枕48根, 標木墊板8塊。
四洮 S.T.R.											
膠濟 K.T.F.						—	—	—	—	—	良好。
南萍 N.K.R.						14	515.968 ^{m.}	—	—	—	安全。
廣韶 C.S.R.		302	10,900'	302	10,900'	—	—	—	—	—	妥當。
總計 Grand Total											

路名 Railways	員 役 統 計																			STATEMENT OF STAFF	
	路線全長 Total length of Track	工程司 及 稽查 Engineers & Inspectors	工務員 監工 Fore- men etc.	畫圖員 書記 Draught smen & Clerks	棚頭 Gang- ers	棚夫 Gang- men	測地夫 Survey Coolies	推車夫 Trolley Coolies	看守夫 Watch men	匠頭 No.1 Work- men	機器匠 Machi- nists	鐵匠 Black smiths	瓦匠 Masons	木匠 Car- penters	油漆匠 Paint- ers	藝役 Appre- nties	小工 La- bourers etc.	其他 匠 Other skilled Labours	其他 役 Other Un- skilled Labours	各路總計 Total	
平漢 P.H.R.		32	170	—	478	2,171	—	—	—	—	187	97	68	183	36	20	—	104	1,303	4,849	
北甯 P.N.R.		—	7	—	92	1,130	—	—	24	—	417	323	32	94	48	—	—	640	—	2,807	
津浦 T.P.R.		11	80	—	367	2,234	—	—	—	—	15	66	60	130	9	—	—	1,438	—	4,410	
京滬 N.S.R.		3	22	—	70	949	6	30	4	—	20	19	12	34	34	1	—	14	142	1,360	
滬杭甬 S.H.N.R.		2	17	—	63	679	5	43	33	—	13	10	11	22	29	3	94	11	37	1,072	
平綏 P.S.R.		31	148	—	319	2,037	—	—	—	8	—	58	31	146	—	—	—	104	438	3,330	
正太 O.T.R.		4	22	10	62	457	5	9	58	1	1	13	—	4	—	—	—	2	15	663	
道清 T.C.R.		1	10	—	42	324	—	—	—	—	1	2	12	19	6	—	—	52	—	469	
隴海 L.H.R.																					
長 K.C.R.																					
廣九 C.K.R.		3	4	—	27	262	—	—	—	—	2	3	7	23	6	—	—	149	—	486	
湘鄂 H.H.S.		—	22	—	192	1,020	—	—	—	—	18	9	19	29	4	—	—	307	—	1,620	
四洮 S.T.R.																					
膠濟 K.T.R.		—	19	—	65	663	—	—	—	—	28	28	24	28	20	—	—	188	—	1,063	
南濟 N.K.R.		—	4	—	44	329	—	—	—	—	—	—	—	5	—	—	—	24	—	406	
廣韶 C.S.R.		6	23	16	110	778	11	—	—	2	—	—	9	22	20	12	27	102	—	1,138	
總計 Grand Total																					



缺

11

页

本部政要

▲嚴防員工隱徇私運

近日走私情形，日趨嚴重，各鐵路盡力協緝；聞津浦方面會緝獲多起，京滬沿線由路局發覺報由海關扣留充公者已有數十起之多，爲防止無知員工被人誘惑勾串起見，本部已經提出議案，凡鐵路員工如有上項人犯，應比照販運烈性毒品辦法，送交軍事審判機關從嚴懲處，藉保路譽而維稅收，併已通電各路慎遵云。

▲召集各廳司會處整理出版品

事項聯席會議

本部爲整理各廳司會處出版品，爰於本年五月十三日下午三時，在本部會議廳舉行各廳司會處各項出版品聯席會議，由秘書廳召集，計到出席者二十五人，主席潘主任秘書光適，開會如儀，主席致詞，略謂：「今天會議欲討

論之問題多已印出，雖難免尙有未盡之處，但其較重要者，已不外乎此矣。對於如許刊物，外間之觀感如何，作何批評，不得而知。吾等試以第三者之眼光，就其品質上講：「是否值得？」是非由大家討論不可。先從本廳編譯室講起：該室與參事廳第四組，從前同爲本部之編輯機關，已建議合併工作。現在本部如許刊物，既經行政院指示：研討其內容，酌量去取。則第一步先請諸位將各箇刊物之內容、功用、印費及現在情形有無困難等項，分別說明，以便討論。」

次由編譯室方主任報告行政院秘書處來函大意，後由各項出版品編輯人員報告刊物內容及出版情形，均極詳盡，末由主席提出討論，對於改良本部刊物之各點：

- 一、以行政院來函爲原則分別去取
- 二、本部刊物統制辦法
- 三、本部刊物編印及發行集中辦法

議定辦法列后：

一、各種定期刊物不能按時出刊者，不如認真辦理，從專合併或停刊。

二、本部刊物之統制辦法(1)不定期刊物(2)定期刊物，應集中分類各用一律格式。

甲、不定期刊物

1. 法令通則時刻表等，歸第一類
 2. 調查報告等，歸第二類
 3. 統計表格等，歸第三類
 4. 指南便覽等，歸第四類
 5. 會議紀錄，歸第五類
 6. 特種刊物：交通史，鐵道史等，歸第六類
- 以上定為本部標準刊物，不因環境轉移而變更。

乙、定期刊物

公報、年鑑、月刊、半月刊等、另為分類。

「單行本」與「彙編」兩種形式，仍歸納各類之中。

以上種種均須集中商訂。

將來本部刊物集中之後，規定各種刊物之次第號數，用部中整個的計劃排列。

丙、本部刊物編印及發行之集中辦法，擬先將本部各項刊物之印刷費作一統計，然後作通盤計劃云。

財務

結束六釐英金庚款公債債款保

管委員會

查本部為完成粵漢鐵路，於民國二十三年會同財政部發行六厘英金庚款公債，依照該公債條例規定應設債款保管委員會，經由本部會同財政部審計部中英庚款董事會互派代表組織，辦理債款之保管及支撥事項，自二十三年七月成立，迄今將屆兩稔，陸續收到債款，共壹百叁拾伍萬鎊，經隨時撥充粵漢路株韶段工款之需，現株韶工程，即將完竣，該會保管之債款，亦已支撥淨盡，按照該會組織規程第八條載「以債款支用清畢之日撤銷」應即宣告結束該會亦已遵章辦理清結，呈報到部，業經會同財政部指定接收機關，將所有文件檔案關防帳冊等，一併點收竣事。

▲修正滇越路合同

中法滇越鐵路合同，係光緒二十九年，即一九零三年所簽訂，該合同內容，至為不平等，有損我國利益至巨，鐵道部特於去年與法方鐵路公司提議修正，經雙方各派代表在昆明根據國際互惠平等原則，商討數月，始在該處議定中法修正滇越鐵路合同章程草案，由鐵道部所派代表張慰慈，携京呈報鐵道外交兩部，刻經兩部將草案原文及會議情形，提請行政院通過，即轉呈中央政治委員會審核，查此次所修正之合同，確係基於互惠平等之原則，與中法兩國國交及商務均有莫大裨益，其與舊合同所不同者約有數點，(一)該鐵路公司應派中國顧問一人，以謀公司與我雲南地方政府之聯絡，(二)路警經費自後一部份由鐵路公司負擔，(三)鐵路公司每年應撥款若干，為中國職工教育之用，(四)路運貨物免稅，僅限於路用物品等項，該項修正合同，俟中央政治委員會通過後，即由中法雙方在京簽字公布，大約無須經過換文之手續。

▲通飭各路舉辦財產估計

鐵路運價之厘訂，財務之稽核，管理之計劃，以及其他一切之設施，莫不以該路財產價值為根據，是以該項價

值之精確與否，影響於路務至為重大。吾國鐵路自創辦至今，垂五十餘年，前此從未有估計法則之頒佈，而各國有鐵路除京滬滬杭甬兩路外，亦從未有估價之進行，致現時帳簿所登之財產價值，決不能與其財產悉相符合，茲參照過去辦理財產估計所定各項規章表式，並按國有各路現時實際情況，擬定下列各件：

- (1) 國有鐵路財產估計施行綱要
 - (2) 國有鐵路局會財產估計委員會組織規程
 - (3) 國有鐵路局會財產估計委員會辦事細則
 - (4) 國有鐵路局會財產估計委員會工作進行辦法
 - (5) 國有鐵路財產估價辦法說明
 - (6) 國有鐵路局會財產估計委員會各組工作進行步驟
- 以上各件擬即通飭各路剋期舉行以資考覈而利路政云

衛生

舉行全體職員體格檢驗

本部第十四次部務會議決議，為注重同人健康起見，定期分別舉行全體職員身體檢驗，先由總務司擬具詳細辦法呈核，茲錄辦法如左：

本部職員體格檢驗辦法

- (一)本部爲注重同人健康起見，特舉行全體職員體格檢驗，檢驗表式另定之。
- (二)檢驗日期，定爲十天。自本月二十五日起，至六月三日止。
- (三)檢驗地點，定本部公寓閱報室。
- (四)每日受檢驗之人數，定爲八十名至一百名，由衛生科排定時間，先一日分別通知。
- (五)檢驗人員，由衛生科職員担任之。如人手不敷，得呈請調派路局醫師護士來部協助。
- (六)檢驗用具，如本部診療所尙未備有者，得呈請購買。
- (七)各廳司會處科股室之職員姓名，由各該主管員負責開列名單，於本月二十二日前送交衛生科備查，如有出差或請假者，亦應在名單上分別註明，以便將來補行體格檢驗。
- (八)體格檢驗時，如發現各職員中患有缺陷或暗疾者，得分別予以糾正或治療。如發現有服用各種毒品嫌疑者，得依照部頒「員工烟癖調驗辦法」予以調驗。

鐵道部員司體格檢驗表

姓名	姓別	年歲	第	號
職別	司 廳 會 局	處 科	股	檢查日期 年 月 日
籍貫	省市	縣	住址	
過去病歷概要				
曾否受過預防注射				
身長		體重		
體溫		脈搏		
呼吸次數		血壓 舒張壓 收縮壓		
眼(甲)視力 _{左右}	(乙)色盲	(丙)砂眼	(丁)其他眼病	
耳(甲)聽力 _{左右}	(乙)耳病 _{左右}			
鼻	喉			
齒	心			
肺	腹部			
泌尿生殖器部	皮膚			
神經系	四肢			
握力	尿糖 蛋白			
其他	檢驗結果			
備註				
醫師	醫師	醫師		

鐵道半月刊

人事

本部高級職員任免升調

自五月十一日至廿六日止

職	務	姓名	任免升調	日	期
總務司育才科科长		張一清	部令實授	廿五年五月十二日	
荐任祕書		張水淇	部令實授	廿五年五月十五日	
工務司技正調京衛路官衛段工程局辦事		王之翰	部令調派	廿五年五月十六日	
工務司技正調京衛路官衛段工程局辦事		袁夢鴻	部令調派	廿五年五月十六日	
工務司技士調京衛路官衛段工程局辦事		顧宗杰	部令調派	廿五年五月十六日	
工務司技士調京衛路官衛段工程局辦事		林榮向	部令調派	廿五年五月十六日	
工務司技士調京衛路官衛段工程局辦事		許鑑	部令調派	廿五年五月十六日	
工務司技士調京衛路官衛段工程局辦事		徐節元	部令調派	廿五年五月十六日	
工務司技士調京衛路官衛段工程局辦事		金其毅	部令調派	廿五年五月十六日	
工務司技士調京衛路官衛段工程局辦事		毛起	部令調派	廿五年五月十六日	
工務司技士調京衛路官衛段工程局辦事		吳朋聰	部令調派	廿五年五月十六日	
購料委員會技士調京衛路官衛段工程局辦事		趙拯	部令調派	廿五年五月十六日	

工務司委任技士調京衢路官衢段工程局辦事	陸味辛	部令調派	廿五年五月十六日
參事廳專員	高雲裳	辭職照准	廿五年五月十七日
業務司司長	陳清文	部令實授	廿五年五月十九日
購料委員會專員	林玉聲	部令派充	廿五年五月廿一日
參事廳專員	周贊堯	部令派充	廿五年五月廿四日

各路高級職員任免升調

自五月十一日至廿六日止

職	務	姓名	任免升調	日期
平綏鐵路總務處處長		李翰華	另有任用着免本職	廿五年五月廿日
平綏鐵路總務處處長		俞之喆	部令派充	廿五年五月廿日
平綏鐵路警察署署長		孫昌應	部令派充	廿五年五月廿日
平綏鐵路警察署署長		俞之喆	另有任用着免本職	廿五年五月廿日

部路要訊

▲公祭 胡主席

胡主席逝世噩耗到京，本部即於五月十八日（星期一）上午九時舉行總理紀念週，在開會前，全體職員首爲胡主席靜默三分鐘，以誌哀悼。

又五月二十六日下午二時，由部次長率領各廳司處會代表五十餘人，至勵志社參加首都各界公祭，本部由張部長主祭，禮儀隆重，全部悲愴，並致祭文及挽聯，彙錄如下：

祭文 維中華民國二十五年五月二十六日鐵道部部长張

嘉璈率同僚屬謹以至誠致祭於

中國國民黨中央執行委員會常務委員會主席

展堂胡公之靈曰。

猗歎胡公。降靈海嶽。品重珪璋。學嫻韜略。壯志崢嶸。英姿卓犖。負笈東游。倡言民族。服膺總理。翊贊同盟。發揮主義。筆掃千軍。崇論

宏議。雷霆震驚。振聳啓聵。正義斯伸。國步既

更。民權未立。追隨總理。努力護法。砥柱南

天。始終貫徹。奮武揆文。功在百學。義師北上

。底定中原。金陵奠都。建設維先。公在中樞。

經緯萬端。主持立法。改轍易絃。積勞成瘁。養

疴香海。健康未復。乘槎西邁。國難腐心。歸裝

俶載。蒼生引領。爲霖攸賴。天胡不憖。棟折山

頹。喪我元老。薄海銜哀。雲車風馬。陟降往來

。靈其來格。鑒此愴悲。嗚呼哀哉尙饗。

挽聯 名德炳丹青，一老不遺傷國粹。

雲霄動光氣，萬方多難痛星沈。

▲張部長演講鐵路發展史略

本部張部長應首都演講會之請於五月二十五日下午四時在金大禮堂，演講關於中國鐵路發展之史略，歷一小時許始詞畢，計聽講者有千餘人云。

業務

核減獎勵工業運價

鐵道部對於各項國產工業品之運價，向較一般貨物運價為低，以資獎勵之意，茲據本日特別核減之國產工業品計有（一）中國製油廠出品之潤滑油，照分等表內原定等級，減低一等，按四等收費，以兩年為限。（二）天原電化廠出品之鹽酸，燒碱，漂白粉，各照原定等級減低一等收費，繼續一年。（三）雙合盛啤酒汽水廠出品啤酒照分等表內原定普通等級，按三等收費。以上第二項自四月一日起實行，第一三兩項則均自六月一日起實行。

▲協助國煤運銷

鐵道部為協助國煤產銷，增加鐵路運輸之效能，在五月份內，曾先後核准

（一）平綏路由門頭溝起運出口之煤斤，自五月一日起，一律減按六等八折收費，（即由門頭溝至豐台，每噸收費七角二分），平漢路由坨里周口店兩站出口之煤斤，仍按照該路本年三月十五日起實行之新訂煤運特價，出口七五折收費，（即由坨里至豐台，每噸收費五角四分，由周口店至豐台，每噸收費八角零二厘五。）該兩路出口特價，各商報運時，均須以

鐵道半月刊

小消息

▲悼 陸元昌先生

本部技監室專任委員第四組主任，兼本刊兼任編輯武進陸沅卿先生元昌，民國三年在美國康奈耳大學土木工程科畢業，返國後歷任河海工程專門學校教授，安利洋行設計工程師，中央大學副教授，十九年由津浦路局調部任用。陸君長於鋼筋混凝土設計，擬有洋灰軌枕甲乙丙三式，現在津浦路實地試驗，對於鐵路建築標準，亦悉心研究，在本部服務五年，多所擘劃，本刊出版伊始，正思借重先生有所貢獻，遽於五日二日，以胃潰瘍症在上海療養所剖治病故，年僅四十有四，本部同人。俱深哀悼。

海關稅單爲憑；又核准北甯路運輸門坨周三處煤礦之煤斤，經由該路出口者，豐台至塘沽一段運費，自本年五月一日起減按六等七折收費。（即每噸收費一元七角二分）

（二）正太路擬訂運輸省碎末煤斤減價辦法，冬季：由一噸至四萬噸，照現行運費（每噸每公里一分八厘）減低一厘，夏季：由一噸至二萬噸，照現行運費減低二厘，運量每增五千噸，運費遞減一厘，兩者運費均減至每噸每公里一分二厘爲止，試辦一年。

（三）膠濟路出口及西運煤焦特價，自本年四月一日起再續展六個月。

（四）湘鄂路長途短途煤運特價，自本年四月二十日起延長半年。

（五）本部又爲維持國煤，體恤礦商起見，將煤焦暫停加價辦法，電飭膠濟路自五月一日起，津浦、平綏、平漢、隴海、南潯、湘鄂、京滬滬杭甬等路自五月二十一日起，再續展半年。

▲核減票價

鐵道事業，爲國營之社會服務事業，對於旅客之舒適與利益方面，自當時時謀有改進，查自本年五月一日起，鐵道部已核准京滬、滬杭甬及浙贛兩路在旅客聯運站間發售聯運遊覽來回票，并准上海南北兩站與南昌南北兩站間，互相發售三等單程聯運特價。普通客票，其票價按照三等來回票折扣，以普通票價八五折計算，自本年四月一日起試辦一年。又以天津滄州間汽車輪運競爭甚烈，

▲葉漾碧先生結婚誌喜

本刊編輯葉漾碧先生別號瘦記者，才華獨具，尤擅詩詞，定於六月三日返閩原籍與陳錦明女士結婚，女士爲閩中大族，福州名媛，誠郎才女貌，佳偶天成，前途得意，可預賀也。

▲花園變遷

本部辦公室之南首，有曠地十餘畝，中植花草樹木，空氣新鮮，近年以來，築有花架小亭，點綴其間，益覺景物宜人，且置有石凳若干座，每當溽暑逼人，同仁等公退之暇，均在此休憩，近因修路，適橫貫該園，不復與部署聯屬，此誠減少同仁等一消暑勝地也。

▲石家莊通信

正太路會計處長吳仁甫臥病日久，不能執行職務。鐵道部會計處呈奉主計處令准予免職，並派王懿剛接充該路會

爲減輕平民行旅負擔起見，准津浦路自本年四月五日起試辦津滄間短途四等區間車一個月，其票價按照三等基本運價減半核收。又爲維持湘鄂路客運，准該路漢長間快車，頭等客票減按八折收費辦法，自五月一日起，再予續展半年。

▲核准各項特價

鐵道部爲發展貨運減輕零担貨商負擔，鼓勵土產之遠運，應付水運競爭及利用回空車輛起見，曾經訂定各項特價，以期適應各方面之需要，茲分述如左：

- (一)核准津浦路自六月一日起將不滿整車運價核減，改按整車運價加百分之三十計算，以期減輕零担貨商負擔。
- (二)核准平漢路自五月十一日起運輸蘆鹽適用聯運遞遠遞減辦法同時令飭北寧正太隴海等路，遵照辦理，爲謀發展鹽運事業。
- (三)准平綏路自四月一日起，凡張家口大同等站運出之梳打減按五等七折收費，又准正太路鐵鋤特價，自四月十一日起，減按四等七折收費，藉此獎勵推銷內地土產。
- (四)核准京滬路自丹至鎮上行牛隻，按頭核收運費五角，不受五十公里起碼及車輛載重量每噸五角之限制，試辦半年。又核准膠濟路自四月一日起，由濟至青上行冷藏車(裝載出口牛肉)改掛貨物或混合列車，其運價按四等不滿整車加百分之七十五核收，試辦一年。又核准京滬滬杭甬路與

計處處長。

x x x x

鐵道部總務司函聘正太路秘書柳民均兼任該路扶輪小學視察員。該員奉命後，現已出發視察該路沿綫扶輪小學。

x x x x

正太路員工於客歲各地水災在政府令扣賑款外，又捐助萬元，救濟災民。

全國賑委會以該路員工救助災胞，熱心公益，贈送匾額一方，函送鐵道部轉發，並請鐵道部傳令嘉獎。鐵道部已准賑委會函請，轉發匾額，並令獎該路員工。

x x x x

正太路公餘俱樂部於每年春秋二季，乘業餘之假，各舉行運動會一次，以訓練員工體格，並增進工作效率。本年該路春季運動會於五月四日，十日兩星期日舉行。比賽成績，各項均超過往年

津浦路訂立聯運「竹枝」特價，其運輸起訖站，自上南或麥根路起運至天津總西兩站，其運價在京滬線內減按八五折計算，在津浦綫內，減按六五折收費，自四月十三日起實行。又准膠濟路鮮瓜菓特價（不論整車零担，一律減按八折收費）自本年五月一日起照舊辦理，并准自本年起重作爲該路每年夏季淡月特價（即自每年五月一日起至十月底止）以利運輸，又准津浦路之請，以汽水一項，爲夏季消暑之品，每至夏季運銷頗多，爲發展淡月營業計，已令各路自本年五月一日起將經運回空汽水瓶，准予填發回頭空件證，按四等半價收費，以爲利用回空車輛，而發展淡月貨運。

（五）爲調劑平糶運價及應付水運競爭，曾准平漢路第五十三四款乾菜，正頭及毛絨等特價，自本年五月一日起，再予續展一年；湘鄂路由易家灣至徐家棚之粗紙特價，改按五等四折收費。

▲更正各路車站沿用舊名

查各路經行各市縣之車站，依照現行行政區域名稱，未能符合，爲謀劃一起見，確須更改，但爲免除各路辦理困難及客商之誤會，本部已通飭各路，將各站之名牌，先行依照更改，並將舊名附註於新名之下，外加括弧，俾易識別，至已印就之車票簿據及行車時刻表等，應俟儘數用罄，至更印時，再行按照上項辦法，分別更正。

紀錄。

▲浦口通信

津浦路會計處長何墨林，前因調升京滬滬杭甬路局副局長呈請主計處辭職，業已照准。同時委派該處周副處長暫代，并經鐵道部派荐任科員宗之橫來處監盤，已於本月二十四日上午十時在處，履行接收手續，正式視事。

x x x x x

津浦路爲便利旅客遊覽名勝起見，由車務處發售星期日燕子磯來回遊覽輪渡票，已於五月二十四日（星期日）開始，以後每星期六上午九時至下午六時，每星期日上午六時至十二時，在中山碼頭輪渡售票室售票，下午一時由中山碼頭啓行，二時到燕子磯，五時由燕子磯回程，往返均用專輪接送。便道並可遊上台洞二台洞三台洞等處，票價往返祇大洋六角，孩童三角云。

▲籌備京滬滬杭甬津浦江南等

路客貨聯運

查京滬路與江南鐵路接軌後，亟應辦理客貨聯運，藉以便利貨商，關於京滬滬杭甬津浦江南三路段會訂之客貨聯運草案，聯運過軌辦事細則，及京滬與江南旅客聯運辦事細則等，業已呈部核奪，各該草案內，關於「責任」「車租」「檢驗」等項及與聯運規章尙有不合者，業已令飭按照指示各點分別修正，一俟各該路修正呈部核定後，即定期實行。

▲籌辦隴海與同蒲路聯運

查同蒲鐵路南段，業已通達風陵渡，與隴海僅有一河之隔，其北又與正太路相連，為謀貨商便利及裕路收起見，亟應先與隴海路辦理聯運，以便將來加入國內聯運，頃已由該兩路會商訂聯運暫行辦法草案，呈部核奪，查該路所擬聯運暫行辦法草案，計三十一條，其中應行訂正，以及不適當之處，亦經逐一指示修正，又對於國內聯運各項規章，凡可適用於該兩路聯運者，亦儘量照辦，以免紛

歧，而為將來同蒲路正式加入國內聯運之張本。此外並將該辦法改為試辦三個月，試辦期滿，如雙方同意，得繼續辦理。

財務

▲整理清償京滬路購車墊款

查民國十八年六月京滬路會與中英公司訂立購車墊款合同，自付款購料之日起，按週息八厘起息，共計為英金十六萬一千五百七十四磅十三先令二便士，自經鐵道部督飭該路在營業進款項下按月提存償債特別準備金，陸續撥償以來，頗著成效，截至最近為止，此項墊款全數償清，並經本部通知中英公司，應將是項墊款合同作廢矣。

▲六釐英金庚款公債第四次還

本抽籤

查本部與財政部於二十三年發行之六釐英金庚款公債規定半年還本一次，抽籤照還經已三次，茲第四次還本應於本年七月一日到期，照章須於到期前三個月執行抽籤，該公債基金保管會預定本月三日舉行，本部為鄭重起見，

特派財務司長張鏡立如期前往監視，是日抽籤，仍在上海中央銀行執行，除基金保管會各委員出席外，財政審計兩部，均有代表到場，上海市各法團各機關亦派代表參加，仍由中央等四銀行指派代表執行，此次抽籤還本額數計美金五萬七千鎊共抽五十鎊票七十四張，百鎊票一百五十三張，千鎊票三十八張，共二百六十五號，中籤號碼定於二十五年七月一日起開始照付。

▲擬定粵漢鐵路營業比例

查粵漢鐵路預計於本年五月底，即須全綫通車，通車後之營業用款總數，前由粵漢鐵路整理計劃委員會擬定七百八十萬元，其中總務費一項，規定不得超過營業用款總數之百分之二十，惟此項用款估計，係根據該路進款一千二百萬元為準，設進款超過此數，而用款中之直接運務費用，如煤水油脂材料等，當亦隨之稍增，反是進款不足一千二百萬元，如用款仍為七百八十萬元，則未免趨於浪費，故以用款數字為範圍，似難可靠，應以營業比例率為根據較為妥善，業經核定該路營業比例為百分之六十五，即進款數為一千萬元，用款應為六百五十萬元，如進款增加

，用款即可隨其比例率增加，以資伸縮，而利施行，現已指令粵漢鐵路整理計劃委員會知照矣。

工務

本部籌築各新路進行情形

(甲)成渝鐵路

一、勘查工作 成渝鐵路有前交通部測定之川漢路綫，有四川省政府測定之路綫，及其他比較綫。欲求路綫優良，自應於動工之前，先事勘查，以資比較。本部爰先組織勘查隊，於三月十一日自京出發，二十八日到達重慶，即勘查各綫地勢及沿綫一般經濟狀況。同時本部新路建設委員會工務處長兼籌備成渝鐵路工程事宜鄧益光，亦於三月十九日乘飛機飛渝，視察全綫。茲勘查工作已畢，正在編具勘查報告。各綫勘查結果，認為前川漢路綫最優，擬大部份採用此綫，其路綫經過地方，為重慶、江津、永川、榮昌、隆昌、內江、資州、資陽、簡州、趙家渡、成都等處，共長五百二十三公里。

二、測量工作 成渝鐵路共組織測量隊八隊，備分八

段同時定綫興工。第八隊於四月十二日提前由京出發，先行測量隆昌內江間之沱江橋址，同時鑽探橋基地質，決定施工計劃，該隊將沱江橋址測畢後，即往成都第八段進行定線工作。第一隊於五月三日由京出發，十一日到渝，即在重慶第一段測定路線。第三四六七等四隊，已於五月十四日以前，陸續由京出發，第二第五兩隊，亦定五月十七日由京出發，各隊到達後，即在各該段分別進行定線工作。預定四個月內，將路線測定，分別興工。

三、購辦材料 成渝鐵路應用施工機械工具及全線所需外洋材料，均已開具清單交由本部購料委員會進行購辦。沱江橋樑工急用機具，並已招標選購。全綫枕木，擬採用四川本地木材，已購就川產枕木十餘根，交由津浦鐵路試用。其他沙子石子等土產材料，亦已就地採取樣子，擬送請中央大學試驗。

四、籌備運料 成渝鐵路運料問題，最感困難，夙口至重慶，或內江一段航路，每年祇有在長江洪水時期，可以盡量利用。而成渝全線所需外洋材料，全部重量，約有十萬噸之鉅。故必先事規劃轉運辦法，以免臨時以工待料。茲本部已與民生實業公司商訂運料合同，約定全部材料

，到達上海或漢口後，由民生公司負責轉運重慶或內江，分三次洪水季運輸，自二十五年六月起運至二十七年九月完竣。

五、籌備開工 成渝鐵路工程局，業將組織成立。已派鄧益光陳祖貽為正副局長，工程局人員已於五月三十一日及定本月四日分批出發赴渝，就近指揮測量定綫工作，並籌備開工事宜。

(乙) 湘黔鐵路

一、踏勘工作 湘黔鐵路共組踏勘隊三隊，分途踏勘株州至貴陽路線。第一隊踏勘自寶慶至黔陽，沿江經榆樹灣至辰谿，再經淑浦繞山至新化。第二隊踏勘自黔陽經錦屏至施洞口，再自施洞口至鎮遠玉屏晃縣芷江至榆樹灣與第一隊連接，並附帶勘玉屏銅仁綫及由銅仁至芷江綫。第三隊踏勘自施洞口至貴筑及其比較綫，並勘鎮遠施秉比較綫，再自貴筑經赤水至台江接成渝綫。各隊均於三月六日出發，同時本會工務處副處長侯家源亦由長沙赴貴筑，復由貴筑飛返長沙，視察路線，並指導踏勘工作。現除第三隊正踏勘貴陽至重慶之川黔比較綫外，湘黔綫踏勘工作，已次第完竣。

二、測量工作 湘黔鐵路先組織初測隊四隊，第一隊已於五月中將株州湘鄉路線，初測完畢，現正着手紙上定線及編造概算。第二隊於五月初開始測量湘鄉至新化一段路線。第三第四兩隊正組織中。預定四個月，全綫初測完竣即繼續定綫開工。至湘江橋樑址，亦已派隊鑽探橋基，並已根據鑽探結果，擬具初步計劃，最近又派工程司二人前往視察，預定本年秋季先行開工。

三、籌備材料 湘黔鐵路所需外洋材料及施工應用機具，亦已開單交由本部購料委員會進行購辦。湘江橋急需機械及工具，已與成渝鐵路沱江橋應用機具併案標購。其他國內材料，亦正分別調查，以備採購。

四、籌備開工 湘黔鐵路擬由株州經湘潭湘鄉新化瀘浦辰縣麻陽銅仁鎮遠以達貴陽，全綫共長一千餘公里，先築株州至銅仁一段，約四百公里。現已組織湘黔鐵路籌備處，派侯家源李育為正副籌備主任。一俟測量工作告竣，即行成立工程局，分段興工。

(丙) 川湘鐵路

一、航測工作 川湘鐵路，早定興築，本部於上年秋

季，即行委託參謀本部航空測量隊代為航測，除印江至沿河一段外，其餘均已航測完畢，正由該隊繪製路線地形圖，約本年七月中繪竣，以備紙上定綫之用。

二、籌備工作 川湘鐵路之湘境一段，即為湘黔鐵路，故川湘鐵路即由銅仁起築，由銅仁經印江沿河彭水涪陵至重慶，路線共長六百五十公里。現已委派李耀祥容祖誥為該路正副籌備主任，積極籌備一切，儘速開工。

三、外洋材料 鐵路所用外洋材料，大致相同，彙批購買，數量既鉅，價格自可相當便宜，故川湘鐵路所需外洋材料，已與湘黔成渝二路所需外洋材料，同時開單，交由本部購料委員會進行購辦。

(丁) 京衡鐵路

一、測量工作 京衡鐵路宣衡段，係自宣城，經績溪、歙縣、淳安、壽昌、龍游、與浙贛鐵路接軌，以達衢縣，約長三百六十公里。全綫初測，均已完竣，現正組織定綫測量隊六隊，分段定綫，其第一隊已前往宣城工作，第六隊定五月十六日出發，前往龍游，其餘四隊，一俟儀器到齊，隨即出發。

二、鑽探工作 全綫橋梁，以衢江與新安江兩橋工程較爲鉅大，現經組織橋基探險隊，前往鑽探，一俟鑽探完竣，即行設計動工。

三、籌備開工 京衢鐵路官衢段工程局，業已先行開始辦公，工程局長鄭華，亦已先行視事，積極籌備開工。路綫測定後，即辦理收用地畝。孫家埠方面土方工程，本年六月間即可先行開始興築，其餘各段，隨後次第動工，所需外洋材料及國內材料，亦即分批購辦。

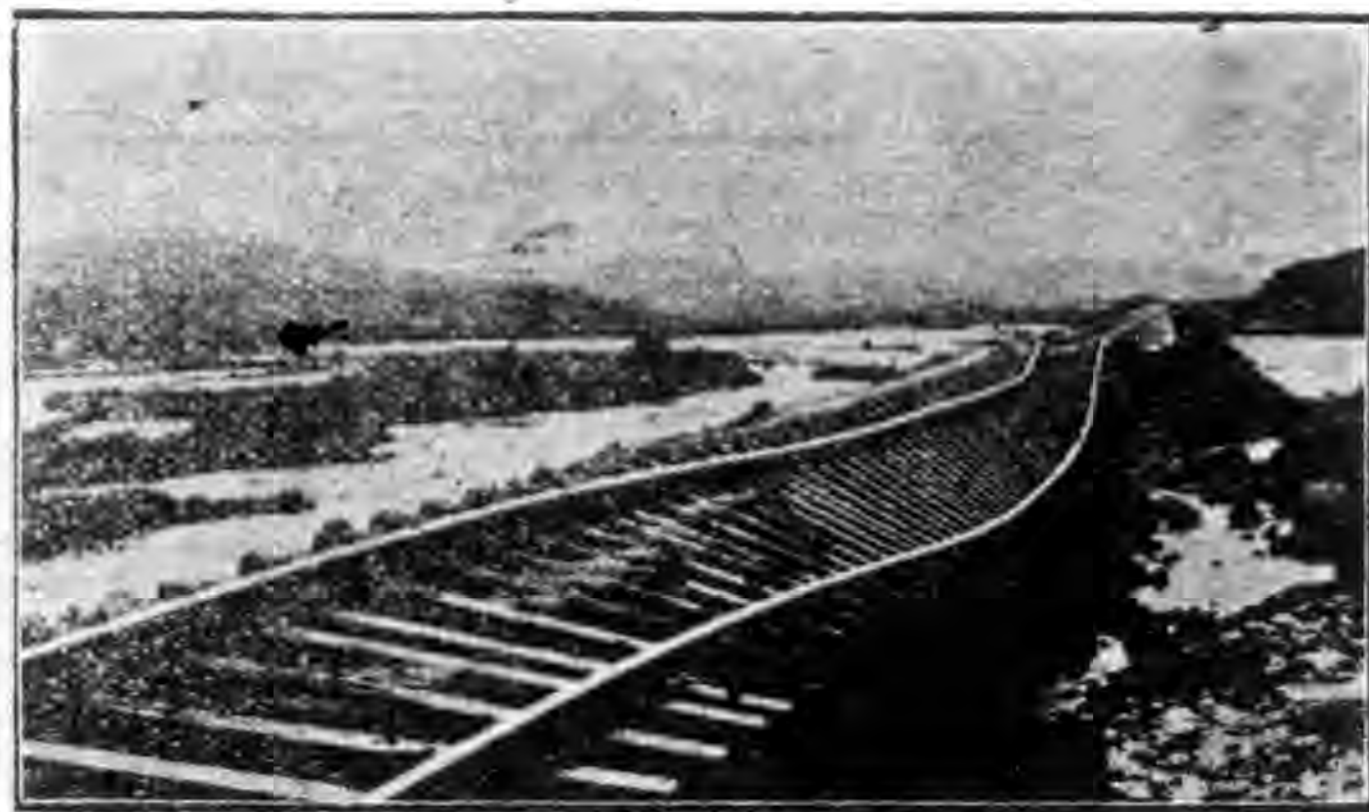
通信

▲粵漢南段路基被水冲塌經過情形

(粵漢路特訊)邇來大雨迭降，山洪河水，均告暴漲，南段路綫，靠近北江，故連江、英德、韶州間之低窪地方，已爲潦水淹浸，然幸而尚未浸及路基，有礙行車，詎知四月三十日上午六時，連江波羅坑間第四一二九號樁位，忽然崩山，卸下坭石十餘井，已於是日九時十分趕築修復，照常通車，不料忽又於十二時十五分當二十一車過後，該處坭石，忽又傾卸，約三百五十餘井，填塞軌道，

不能通車，且有九成以上，均係粗重大石，其最大者重數萬觔，以至十餘萬觔者亦有，而千數百觔者則甚多，其所傾下坭石壓蓋路面者，計橫闊十餘尺，高者三十餘尺，

長則有二百餘尺。路局接報後，當即由工務處派出大帮員工，前往趕修，並以該項大石，重量過鉅，不能移動



粵漢南段路基被大雨山洪冲塌情形之一

，非施爆炸，斷不爲功，當即立召石匠，議定包價二千元，施工爆炸，日夜不歇，隨於五月三日下午將大石爆

妥，先築便道，於五月五日早恢復交通，並已於九月十日十八時三十分將便道撥回正軌，回復原狀，照常行車矣。又五月三日晚間，因大雨如注，潦夜不止，以至上流潦水

衝激，涵渠面積過小一時官洩不及，木路韶州河邊廠間，

第七六七四至七六七九號橋位路基，被水由東便沖至路心

，長約二百四十尺

，深約十尺。又七

六八三號至七六八

六號橋路基，被水

由東便沖至路心，

長約三百尺，深約

十尺，內有路基六

十五尺，全被沖斷

，深約十八尺，其

他被水沖去路面沙

石者，亦有多處。

路局據報後，即由

工務處，加派員工，日夜出動，趕緊工作，並用工程車，

運輸沙石，前往修理，一面向株韶段借用枕木一千四百條

，四十三公筋鋼軌六十條，在沖塌六十五尺之處，架設便

橋，以供臨時行車，隨經於五月八日下午築妥，各列車暫



二之形情塌沖洪山雨大被基路段南漢粵

可照常行

駛，至正

路工程，

現在趕緊

修理，務

期早日恢

復原狀，

並擬在該

處，增設

涵洞兩度

，以利宣

洩，而免

後患云。

▲成立規章編審委員會

(正太路特訊)該路前為法人客卿管理，對於規章立

法，類與部令不符。接收後雖有相當改革，然各項規章，

仍多沿襲舊慣，殊非遵章劃一路政之道。該路局自顏局長

周副局長蒞任後鑒於各項規章為行政措施之基礎，編審整



三之形情塌沖洪山雨大被基路段南漢粵

理，不宜再緩。昨經明令組織規章編審委員會，除以周副局長兼任主任委員。各處處長副處長人事課長及購委會主任委員為當然委員外，特就員司中令派陸宗騏、柳民均、郭則洵等二十一人為該會委員。並指定陸宗騏、柳民均、柳民均、郭則洵為常務委員。該會經於五月一日呈報成立。內分五組；第一組包括組織法令及其他不屬於各組事項，第二組，包含人事及教育等事項，第三組包含會計財務及統計等事項；第四組，包含機工及材料等事項；第五組，包含業務及警務等事項。各組各設組長一人，副組長一人或二人，組員若干人；分別進行，以便整理工作云。

▲行車人員普習電報辦法

(正太路特訊)該路經奉部令飭行「重要行車人員，均應學習電報，以四個月為期，加以考試」。該路當即奉行，令車務處製定行車人員普習電報辦法，通飭施行。茲將該項辦法，覓錄如左：

正太鐵路車務處行車人員普習電報暫行辦法

第一條 本辦法依照鐵道部業務通飭第三號訂定之。
第二條 凡本處員司在外站服務者，自段長以至押貨司事

，均為行車員司，應一體學習電報，並以能聽音收發為及格。(考驗方法另定之)

第三條 凡上列行車員司已經習過電報，並能聽音收發者，可用書而呈報主管分段長，轉報本處，經考驗屬實，准免重習。

第四條 上列員司，因年老關係或其他原因，不能學習者，或適在事病假中未能學習者，均應由該管分段長列單呈處，以憑查核，分別准駁，或加入下期補習。

第五條 傳習電報方法。由本處編訂淺明講義，分發各員司先行自習，並在各站裝置傳音鼓，暫代音響機，以為練習之用。另由本處委派傳習員兩人，分赴各站輪流講解。各員應悉心聽受，不得故意規避。

第六條 學習期間規定如下：

(甲)站上人員如站長、副站長、實習生、司事、練習生等，學習四個月，即行考試。

(乙)車上人員如分段長稽查、列車長、查票員各司事等，學習期間，視工作情形另定之。

第七條

凡在限期以內學習完畢，經考驗技術嫻熟者，由委派之傳習員，出具考語，列單報處，准予及格。其在期內未能學習完畢或不能及格者得補習兩個月後，再行考驗呈報。如仍不及格，即記過一次，並限期學畢。（限期長短，臨時再定）逾期仍

不及格，即停薪專習，以學習及格，方准復薪。所有已停薪水，概不補給。

第八條

本辦法自呈准日施行。

第九條

本辦法如有未盡事宜，得隨時修改之。

徵求個人生活及團體行動文字

本刊旨趣在研究學術與修養身心並重，關於路政之著述固極歡迎，而於個人生活及團體行動等短篇記述，足以交換知識，修養品性，作他山之助者，亦正在需求之中，望同仁能將此項稿件，惠賜本刊，藉光篇幅為荷。

國內外路事消息

▲淮南路定期舉行通車禮

淮南煤礦局建築之淮南鐵路，完成通車，已歷半載，煤客車每日已增至七八班之多，且行車設備亦甚安全，該礦烟煤，固可儘量運銷長江一帶，同時皖中各地商旅尤大感便利，因於最近期內增辦貨運，並與江南路各次班車相啣接，運費既甚低廉，而又節省時間，日來委由該路代運貨物者，絡繹不絕，皖中合六舒廬巢含等地出產之米糧，亦由此輸出，故於貨運方面佔絕對之優勢。聞於六月五日為礦局六週紀念，同時舉行鐵路通車典禮，招待京滬蕪蚌各界來賓前往沿線參觀。又聞同時舉行沿綫出產物品展覽會，宣揚各縣土產，業由該路局分函沿綫各縣鎮，廣為徵求，其所搜羅之物品，計分米、麥、茶、麻、棉織、菸、酒、剪刀、膏藥、筆墨、麵粉等類云。

▲同蒲鐵路平汾支線鋪軌工程完成

閻錫山氏以晉省剿匪軍事，結束迅速，實出一般人意料之外，其能迅奏膚功原因，於交通之便利者甚多，故軍事結束後，閻即令飭同蒲路當局，積極興築由平遙至汾陽之輕便鐵道，並限期完成，平汾相距八十里，鋪軌工作，現已完成五十餘里，三五日內，即可竣工，俟平汾道完竣後，繼續興築汾碛鐵道，（由汾陽至碛口）以備軍運。至晉西等各縣山路崎嶇，修築鐵道汽車路，工程浩大，需款甚鉅，未能通行汽車各縣，所用大車，車笨載重，日行不過六七十里，亟應改良車輛，以期行速載重，故閻氏對改良平輪大車一事，近更特加注意。近聞閻氏已採用汽車隊長解廷彥氏之改良大車設計照樣製造大車數百輛，以供人民使用，其製造成本，每輛約需一百一十元之譜，又王守富發明之平輪大車，日前呈閱試驗，曾載重一千五百斤，共

行一百零一里，已與閻氏徵車定章相合。又同蒲鐵路平汾（平遙至汾陽）支線，擬由平遙為起點，經汾陽至磧口為終點，將路線向西展長，定名為平碛鐵路，成一幹綫，前定之平汾支綫名義，即行廢止，並由工程師田普霖組織辦公處，積極辦公。

▲信浦鐵路合葉線分段勘築

皖西交通，素稱閉塞，商業文化，俱為落後，皖省府為發展該區交通起見，去歲徵得鐵道部同意，籌築信浦鐵路之合葉線，其路線自合肥起，經官亭、六安、徐家集、楊柳店、大固店、而達霍邱之葉家集，東與淮南鐵路銜接，西入豫境之信陽，與平漢路銜接，省府當與淮南煤礦局商妥，請由該局派遣工程人員，代為負責勘築，現在合肥至六安一段，業經動工修築，六安至葉集一段，亦正在勘測。葉集方面，據淮南煤礦局張工程師兼合葉鐵路測量隊長聲稱，現經測量所得，由六安接豫有南北兩線，北線自六安經過烏龍廟，以達豫屬之固始，南線自六安經過葉家集，以達豫屬之商城，北線可省路工二十餘里，南綫物產豐富，形勢便利，已請示採擇云云。意似活動有放棄葉集

變更命名，暨原定路線之趨勢。但葉集商會以信浦鐵路原定路線，自信陽達浦口，以葉集為皖豫兩省銜接交點，由信陽經過潢川，商城至葉集者命名信葉線，由合肥經過六安至葉集者，命名合葉綫，經皖省府會議決定，將合葉綫一段，請由淮南煤礦局負責勘修，如合葉綫一有變更，信葉線亦隨之轉移，信浦中段，將全部變化，且葉集瀕史河中游，扼皖豫兩要衝，據商固立六霍五縣中心，形勢扼要，不啻皖西之重鎮，而物產豐富，交通便利，築路材料，尤為充足，因是該會特擬具意見書，列舉勦匪、生產、交通，材料種種關係，向淮南煤礦局，懇請維持合葉路線原案，毋違改道，以符命名之本意，此外並分電皖省府，作同樣之請求云。

▲英美鐵道運輸狀況的比較

美國全國鐵道線的延長，較諸英國約在十倍以上，去年一九三五年度旅客列車轉運的哩數，有三八四、二一〇、六九二英哩，同時英國鐵道列車轉運的數字為二六三、〇九七、〇〇〇英哩。再以乘客的數字來說，則全美鐵道合計為四四九、七七五、二七九人，英國為一、一二三、

六〇〇、〇〇〇人。

以上的數字，是由沙查(譯音)鐵道會社之視察員六人，最近考察美國，加拿大之鐵道，船泊，及航空事業狀況後發表的。

沙查鐵道視察員，更這樣地的說明：

「我們覺得(Royal Blue)(Hiawatha)(Elyng Yan-kee)及(Burling Zephyr)等最近在美國所採用的高速度輕量列車，極有興趣，因為此等列車，是純粹試驗的性質，所以牠的運輸能力亦不大。此類列車和美國標準型的列車比較起來，極其輕便，而其形狀亦優美得多多，漸次博得許多好評了。汽車低廉的運輸，大型汽車之長距離的運輸，及航空運輸的競爭，要如何才能對抗的事實，在美國已成爲鐵道問題的中心。上面所說的列車，在現在的情況下，亦成爲不能解決的問題。

一九三四年度美國鐵道貨物運輸量爲一、三六九、七三二、八〇五噸，和英國鐵道的貨物運輸量二六〇、三九〇、〇〇〇噸的比較起來，約在五倍以上。美國鐵道對於特別貨物的運輸，利用特殊型式的車輛，至爲顯著。又，英國鐵道會社爲着商人交易的便利起見，特設備貨物收藏

所。

英國稱爲「田園地域運輸貨物汽車」的，是始創於美國，這種汽車，定期轉運於距離數哩之鐵道中樞地點與停車站的農家及農場間，以資農民或農業企業家的便利。在美國鐵道之汽車運輸，雖備有特別車輛，然在現在的鐵道會社，尙未包含着鐵道，公路，及航空的綜合的運輸的便利」。

(元邦)

▲最近世界各國鐵道的長度

最近世界各國鐵道的總長度爲一、三一七、六五七公里，以主要的國別計算起來，則美國有四一六、〇〇〇公里，蘇聯八一、五〇〇公里，德國六八、七〇〇公里，英國東印度六八、七〇〇公里，加拿大六八、〇〇〇公里，法國六四、六〇〇公里，亞根廷三九、四〇〇公里，巴西三五、六〇〇公里，英吉利三三、〇〇〇公里，其他各國的鐵道約在三萬公里左右。德國鐵道總長度內，國有鐵道爲五四、三一四公里，私營鐵道爲四、四八四公里，小鐵道爲九、九三〇公里。

歐洲各國的鐵道每一公里，以一百平方公里的土地的

面積來計算，則比利時爲三三、六公里，盧林堡爲二一、公里，德國爲一四、六公里，瑞士爲一四、二公里，丹麥爲一二、一公里，法蘭西爲一一、七公里，荷蘭爲一〇、六公里，捷克斯拉夫爲九、九公里，奧國爲九、八公里，匈牙利爲九、五公里。

(元邦)

▲最近各國 Coder 發達的概況

最近數年來，歐美各國之於 Coder 的運輸，有飛躍的發展，使用 Coder 運輸的國家，已把牠的使用的範圍擴大了，有些鐵路，正在不斷的需要。因此，各國對於 Coder 的實施問題，即如在工商業界方面，亦是很留心的研究。

國際 Coder 事務所，去年六月，總會曾在巴黎開展覽會，在展覽會裏面，已顯示出 Coder，的確有長足的進展。

展覽會中，除由英、法、德、意、比等國的 Coder 出品外，還有改裝貨物及戶口運輸所使用的最新式的各種器具的陳列。

國際商業會議所，對於戶口運輸及鐵道與汽車的協力之最新技術的進步，要把這些利害關係的動向，實際的指

示出來起見，更開關於鐵道與汽車的協力之各種方法的展覽會，這種展覽會，是代表如下的三種類：

1. Willème-Coder 軌道汽車
2. 鐵道、汽車運輸聯合會的 René Porte 體制。
3. 德國國有鐵道的運行可能聯絡軌道 Culemeyer 體制。

大型 Coder 此種 Coder 的型式，有三立方公尺以上的容積，屬於此類的，在英國特別顯著的發展，現在使用的 Coder 約有一萬二千以上。法國最近數月間，新式 Coder 的使用，亦超過一千以上。在意大利，則冷藏 Coder 的激增，至足驚人。

第二種類，是包括着最大不能超過三立公尺的容積的小型 Coder，這類的的使用，在德國特別發達，現在此種小型 Coder，約有一萬二千以上，然而對於貨主的要求，還在不能滿足的狀態。在比利時對於此種 Coder 的使用，最近數年來，亦有良好的成績。

尚未使用 Coder 的各國，關於 Coder 入國的手續，已在規定中，特別在波蘭及羅馬尼亞，將來必有發展的希望。美國數年來，Coder 的使用亦有顯著的進步，華盛頓

的 Section of Property and Equipment 各種工業界及研究 Coder 的運輸方面，關於 Coder 使用的可能性，會有種種的質向，在此質問上，將來一定有貴重的材料的提供。美國因為多是使用小型 Coder 的原故，所以大型 Coder 的發達，比較的遲緩。國際 Coder 事務所，去年十二月在其機關雜誌所出版的「Coder」的特別號內，曾揭載

華盛頓運輸統制官事務所的最初 Original 的報告，對於美國 Coder 發達的經過，有詳細的記述。

據國際商業會議所雜誌的報告，今年四月將在韋斯巴登開國際 Coder 事務所的總會，決定再開第二次最近 Coder 的進步的展覽會。

(元邦)

鐵道半月刊第一期正誤

頁數	行數	幾字	誤	正
三	十五下	全行	「言，略紀其盛，今已并鐵路而有之矣。」	乃於各地整理農村，「裨益匪淺。」
十一	九	五	詔下	脫「段」字
十二	十四上	十五	鉅	鉅
	十八上	十五	的	約
	五、下	十三	州	洲
	十六下	十三	州	洲
十三	二下	十二	鉅	鉅
十四	二下	八	通	迄
十五	十六下	五	等	上等
十七	八上	十三	將	均
	十四上	十七	輸	量
十八	一上	四	無	與

本刊投稿簡章

- (一) 投寄之稿，以有關路政之論著譯述為限，來稿概由作者負責。
- (二) 投寄之稿，無論文言白話，均須用格紙繕寫清楚，加以標點符號，並不得於一紙兩面寫字。
- (三) 譯稿請將原文題目，原著者姓名出版日期及地點，詳細敘明，倘能附寄原本尤佳。
- (四) 論著稿中如有譯名，或引文，須分別註明原文及出處，參攷書亦應列入。
- (五) 稿末請簽名蓋章並註明住址，掲載時如何署名亦請註明。
- (六) 來稿文字本刊編者有酌量刪改之權。
- (七) 來稿登載與否，概不退還。惟附有郵票預先聲明寄還者亦可照辦。
- (八) 來稿一經掲載，其酬資辦法，按字數計算，每千字三元，如不受酬者請於稿末註明，以便酌贈本刊。
- (九) 來稿登載後，若查明已在他處發表者恕不致酬。
- (十) 來稿請寄南京鐵道部秘書廳編譯室。

中華民國二十五年六月一日出版

鐵道半月刊

第二期

南京中山北路七四四號

編輯者 鐵道部秘書廳編譯室

電話四一一二二號轉六九號

發行者 鐵道部秘書廳圖書室

南京中山北路七四四號
電話四一一二二號轉六五號

本刊價目表

零售	每期大洋一角
預	半年大洋一元
定	全年大洋二元

本刊廣告價目

後封面全面	六十元
其他全面	四十元
半面	二十五元
四分之一	十五元
以上價目均以每期計常年面議	