

昆明市政第一年報告書

勸業

中華民國十二年十月

# 昆明市第一年勸業報告書目錄

第一章 市立銀行

第二章 平民貸本處

第三章 機梭工廠

第四章 整理度量衡

第五章 商品陳列所

第六章 信用組合

第七章 營業執照

第一節 小押號執照

第二節 印刷及刻字業執照

第三節 花藝木玻璃業執照

第八章 園藝場

第九章 造紙廠

昆明市市政報告書 目次

第十章 取締及保護事項

第一節 取締當商

第二節 取締粘貼印刷物處所

第三節 取締私售士兵肩領章

第四節 取締衣莊製賣灰布短衣錠用銅鈕

第五節 救濟獸疫

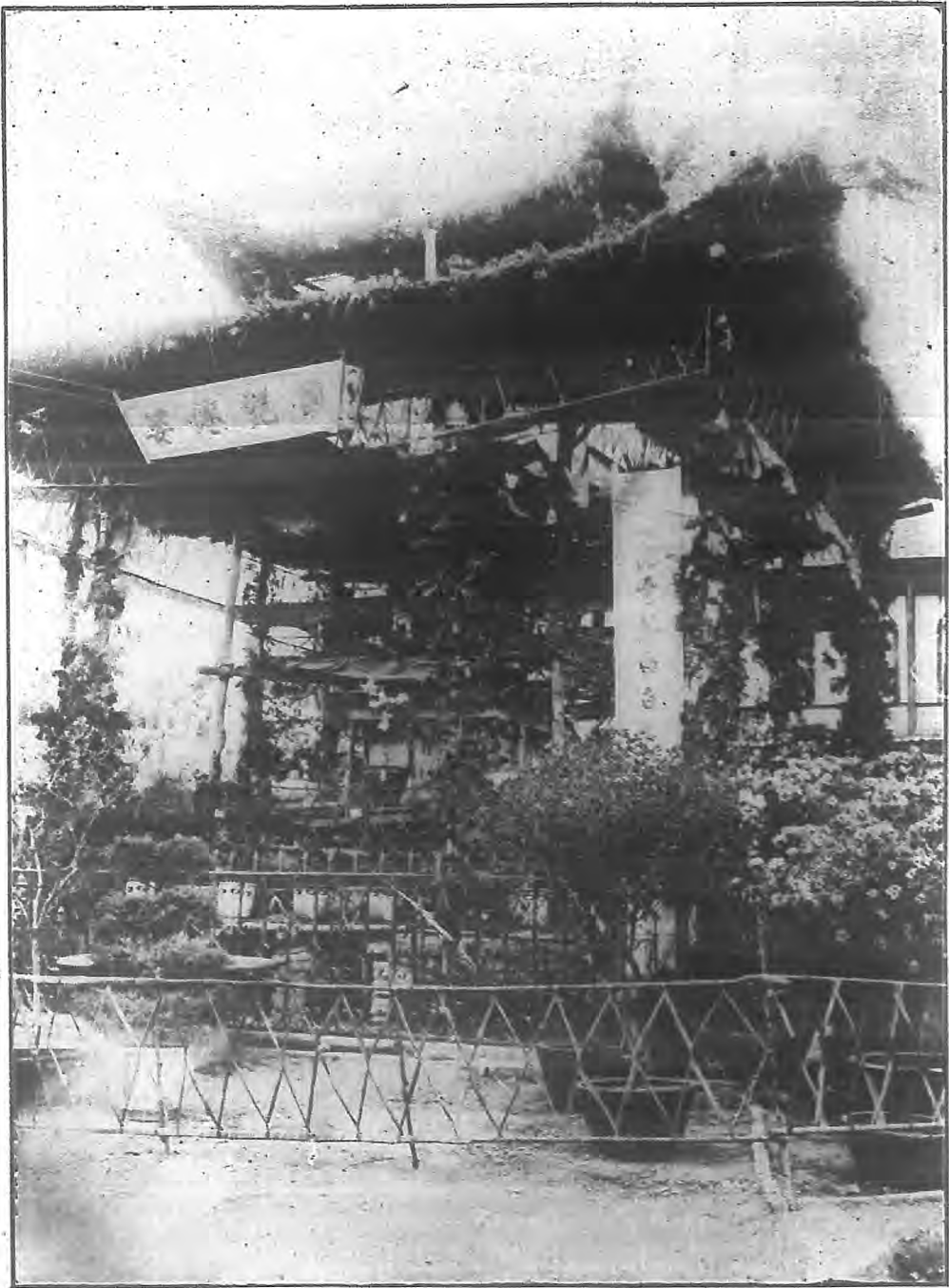
第十一章 改良及提倡事項

第一節 改良商習慣

第二節 開辦花木展覽會

第三節 提倡組織園藝研究會

第四節 籌辦菊花會



昆 明 市 花 木 展 覽 會

MG  
F 729.6  
339/2

## 緒言

勸業行政於國家富源庶民財產與夫社會秩序均有至大關係故近今世界各國凡辦理市政者莫不以勸興實業爲急要之圖蓋實業發達之國大都人民富足財政充裕即社會之秩序亦極安甯而實業不振者則呈反對之現象去歲本公所成立對於勸業行政特設專課內分工商林圃漁收三股各司其獎勵提倡取締改良保護之事雖然勸業之方法甚多有適于一職業者有適于數職業者亦有適于各種之職業者頭緒紛繁難以悉舉茲僅擇其重要而又爲本市易于實行或不易實行而不可不實行者分期計劃逐漸推行現屆一年期滿特將經過事實分別報告于後用資考究





## 第一章 市立銀行

近日民生凋敝日甚一日工商不振實其主因夫工商業不能振興由於資金無從籌措故資本案與企業家交受其困最大關係又由于無金融機關以爲需要供給之媒介也吾滇雖有富滇殖邊兩銀行但其規模較大除少數經家外一般小工商業者未能融通于市民頗形不便擬由本公所籌辦一市立銀行兼營商業貯蓄兩種事業吸收資金投置生產之地獎勵積蓄養成勤儉之風市面之金融活動工商業自能逐漸發達矣此外如募集市債亦非借銀行不能發行債券也查此項事業業經擬定說明書及詳細章程呈請籌款舉辦嗣因資本金一時未克籌定現撥改在第二期辦理

昆明市市政報告書



## 第二章 平民貸本處

比年生活日高無資力以生謀者甚衆民出倍稱之息借款營生終歲勞動僅堪糊口更有出重息而無處借貸者其情至堪憫惻前此市政公所曾決議設立平民借本處並宣布以舊鹽盈餘之款數萬元作爲基金一般小民咸有更生之慶嗣以政變中止今擬繼續舉行早日成立以蘇民困俾其有資金以覓蠅頭之利不然流離失所是直接裕平民之生計即不啻間接格其非心於社會治安風化均有裨補且可免市僧重利盤剝之弊誠今日之急務也此事以性質論應屬社會課辦理惟就事實上便利計擬附設於市立銀行內辦理查此項事業因銀行未能成立擬一併歸入第二期籌辦



### 第三章 機械工廠

近日市內物質文明逐漸發達人亦知注重工業故需要機械鐵器者日益加多然每多購自外來損失甚鉅吾滇產鐵最富第無廠製造委貨于地殊覺可惜故擬由本公司設立一機械鐵工廠凡尋常器械與日用必須鐵品均可製造以應市民之需要則一面可開發鐵礦一面可增進工業正籌辦間適奉省署訓令飭將前日鐵工廠租用兵工廠機械一律撥歸市政公所繼續辦理以資整頓等因當經派員前往南城外東嶽廟(即原日鐵工廠)按照兵工廠咨送機械各件點驗核收隨即遷移萬壽宮後厝開辦並由所擬具昆明市機械工廠簡章呈奉

省署核准復由所籌撥基金陸千元委令公用課課長吳永立兼充該廠廠長業於本年三月一日成立矣



#### 第四章 整理度量衡

竊查吾國權度向來已有一定之準則特以祖沿日久商民自爲變更加以交通不便考查難周遂至省與省異縣與縣殊紛糾靡還不可究詰觚而不觚竟失立法本意即如滇省一縣之中城市與村鄉之制又復彼此不同奸商市僞愚民蒙欺妨碍工商良非淺鮮追本窮源均由於度量衡之不劃一所致也夫度量衡器爲民生日用之需自應使之整齊劃一以收便民之效民國六年五月曾由中央農商部頒行新式度量衡標準器及權度比較表並擬具推行辦法先從京師着手以次及于各省區滇省奉文後經前市政公所籌擬推行呈奉

省長核准照辦右案旋因市政停辦中止是以循延至今上年八月本公所成立對於此項度量衡器亟謀整理之方乃查照原案賡續進行迭次提交行政諮詢聯席會議僉謂關係重要非短少時間所能解決另由所組織度量衡討論會詳細討論擬定辦法再行提出會議至討論會會員除由本公所指定專員担任外并函請內務財政實業等司各指派一人總商會指派代表四人出席組織當經該討論會一再研議決定

仍依據中央所頒標準器製造俾謀將來各省之劃一又以製造之初若假手市商恐難精確設所專辦亦需費不貲擬即由本所設立之機械工廠製造分期進行隨由所擬具取締規則並籌墊經費銀壹千五百元辦理一俟製造完竣再分別函飭商會昆明縣衛告市民先由市內一律行使俟成效昭著再請推及各縣以期劃一所有擬具度量衡取締規則並製造實行辦法等項由於民國十二年三月三十一日具文連表呈請省署核示旋于五月二十五日奉令此案當經一再提交省務會議議決(一)施行之期是在實行之前若干月日應由公所于規則內明白規定(二)實行日期仍由十三年一月一日起餘照半年二期類推(三)標準器由實業司製發四烙印純由實業司辦理以備造頒行所屬市區昆明市及外區均由實業司製發四烙印純由實業司辦理以歸劃一等因奉此當即遵照由所將規則中各條公爲更正另行呈報施于六月二十五日奉

省長指令核查修正各則尙屬允協其原委亦屬相符應准如呈備案除由實業司迅將標準器製造轉送該公所照辦外仰即遵照等因惟查度量器施行之期轉瞬即屆製

造頒行均需時日當將本公所前存部頒度量衡標準器及權度比較表一併備文咨送實業司辦理嗣准實業司將製就標頒度量衡器送來二十具業經查收轉發機械工廠趕速仿製數千支以備送請烙印頒行現正逐漸着手進行此即整理度量衡之經過情形也

#### 附昆明市度量衡取締規則

第一條 本市爲劃一度量衡起見特定度量衡取締規則

第二條 本市一切度量衡均以實業司製發之標準器爲準則

第三條 本市新定度量衡器先由市政公所製造轉送實業司烙印後交商會代售

第四條 新補度量衡器施行後凡在本市營度量衡器業者須呈請市政公所特許註冊始得照標準器製造或修理前項度量衡器須經市政公所檢定轉送實業司烙印方准出售

第五條 新度量衡器以實行日前三月爲施行期所有舊度量衡器一律銷燬其實行期間定爲左列二期

第一期〔度〕自民國十三年一月一日實行

第二期〔衡〕自民國十三年七月一日實行

第三期〔量〕自民國十四年一月一日實行

第六條 新度量衡器實行後市政公所隨時派員檢查如有違背本規則各條之規定者依律處罰

第七條 本規則自呈奉核准公佈日施行

附比較表



民國現行權度甲乙兩制與本市現行權度重要單位比較表

(1) 長度比較表

| 昆明市現行權度   | 民國權度甲種        | 民國權度乙種       |
|-----------|---------------|--------------|
| 1 裁尺      | = 1.096 營連尺   | = 0.351 公尺   |
| 1 魯班尺     | = 1.045 " " " | = 0.3344 " " |
| 0.912 裁尺  |               | = 0.32 " "   |
| 0.957 魯班尺 |               | = 0.32 " "   |
| 2.55      | = 3.125 " " " | = 1 " "      |

(2) 容量比較表

| 昆明市現行權度     | 民國權度甲種     | 民國權度乙種      |
|-------------|------------|-------------|
| 1 警廳標準升(註一) | = 8.385 升  | = 8.683 公升  |
| 公 上(註二)     | = 8.385 升  | = 8.855 " " |
| 公 上(註三)     | = 8.55 " " | = 8.836 " " |
| 0.719 升     | = 1 升      | = 1.035 " " |
| 0.115 升     | = 0.966 升  | = 1 " "     |

(3) 重量比較表

| 昆明市現行權度     | 民國權度甲種       | 民國權度乙種        |
|-------------|--------------|---------------|
| 1 兩 商會秤     | = 0.96425 兩  | = 35.97 公分    |
| 1 斤 " "     | = 1.9285 " " | = 59.54 " "   |
| 1.026 兩 " " | = 1 " "      | = 37.301 " "  |
| 16.592 " "  | = 1 斤        | = 0.596816 公斤 |
| 2.73 分 " "  | = 2.6809 分   | = 1 公分        |
| 27.3 兩 " "  | = 26.809 兩   | = 1 斤         |

附註

註一 前警廳標準升容量實測得八六八四立方公分由此直接換算得表列警廳制與萬國通制容量單位相等數  
 用間接方法以茶子稱實平量衡其重量計警廳制一升重商會秤二兩零二錢三分又一公升重九兩五錢四分警廳標準升重一斤零三分  
 註二 同上法用食米而衡其重計警廳制一升重二十四兩七錢六分五厘又一公升重二十三兩九錢七分警廳標準升重二十三斤零三兩八錢  
 註三

## 第五章 商品陳列所

查商品陳列所原爲促進本市工商業起見以陳列本市商品標本暨國內外與工商業有關係之參攷品藉供觀摩以冀日漸改良如能早日成立吾滇工商業當必日新月異曾經擬具暫行簡章呈請核定嗣因限於經費故未成立現擬列入第二期計畫籌議進行

昆明市政報告書

## 第六章 信用組合

查各國上級金融機關固然完備而平民金融機關亦極發達惟吾國上級金融機關雖曾設立而組織未善毫無發展經濟之能力至平民金融機關更無人過問所以一般小農工商人事業日漸衰落生活日益困難其主要原因實由於無一種供給資金之平民金融機關以發達其產業及經濟今欲救濟此弊非提倡信用組合不可信用組合在現今經濟組織下爲必要不可緩之事業茲舉其最顯著之效用略述如下：

- 一、供給平民儲蓄底便利養成勤儉底美風
- 二、增長中產以下底人格信用並得相互保證底利益
- 三、供給平民底底資金且使地方底利率低下
- 四、指導小產業者底生產對於殖產興業上有莫大的供獻
- 五、可以增高平民底智識養成事務底才幹
- 六、發達人民自助心及互助心
- 七、促進地方自治底發達及地方經濟底獨立
- 八、可以使風俗醇良以上各節僅就其最顯著之效用約略言之此外如積極的可以發達小農工商人底產業增加貨物的輸出消極的可以使地方底物價低廉人民生活容易亦即信用組合之效果信用組合利益如此自應竭力提倡以期早日

實行現當擬具模範章程函請商會提倡組織並派本公所課員蔣紹封赴商會召集該會商董幫董詳晰講演並隨時到會磋商辦法尅期組織成立

## 第七章 營業執照

三實業行政須有一定之計畫而欲計畫之能實施非先悉市內之經濟狀況不可惟是本市經濟向無精確統計足資參考自非從調查營業入手不可茲擬舉辦營業執照藉調查俾市內經濟狀況明瞭庶於實業施政方針乃能較有把握查此項營業執照業經參酌本市情形擬就普通營業執照暫行章程提交行政諮詢聯席會議議決呈請

省署核示旋奉指令暫從緩辦刻已屆施行第二期計畫之際仍擬繼續籌議舉辦庶於營業狀況得一精確統計俾便提倡保護而取締改良亦有所着手至本市原有特種營業領照辦法僅只數項或由前警廳辦理有案移交接辦者或由本所取締增加者茲逐項分列於後

### 第一節 小押號執照

查本市小押當營業曾經前警察廳規定管理規則凡開設小押號者須報由該管警署查明轉報核准給照始得開業請領執照一張應繳照費二元其照每半年一換本

公所成立後繼續辦理合將第一期內收獲照費數目彙表於後以資考查

### 第二節 印刷及刻字業執照

查本市管石鉛印刷及刻字業者前警察廳爲防止流弊起見特定取締規則呈奉省署核准一律發給執照其照定爲一年換領一次以年終爲換納之期照費按其營業狀況分四等繳納其定率如下甲凡開石印館者列爲甲乙兩等甲等繳納照費肆元乙等繳納照費貳元乙凡開刻字舖及各牙舖之刊鐫刻業者一律列爲丙等繳納照費壹元丙凡設攤刻字者列爲丁等繳納照費伍角本公所成立後亦經繼續辦理合將第一期內收獲換領執照費銀數彙表於後以資考查

### 第三節 花藝木玻璃業執照

查此項營業前據該行公會擬訂行規請求保護前次當經核明批准照辦並規定執照費由各該管區署查明各商營業狀況分爲三等納費甲等每年納照費叁元乙等貳元丙等壹元按年更換執照一次飭令該商民等將費繳由各該管警署核轉來所以憑填發執照已於本年五月實行合將收獲照費彙表於後以昭核實

第一期獲各種營業執照費數目表

| 類別   | 收獲照費銀數  | 附記                                |
|------|---------|-----------------------------------|
| 小押當業 | 二二八〇〇〇元 | 係自民國十一年八月一日起收十二年七月底止共收如上數         |
| 印刻字業 | 九四〇〇〇元  | 全前                                |
| 花藝木業 | 四五〇〇〇元  | 係於民國十二年五月一日實行由區調查共有二十五戶其中等第一共收如上數 |
| 合計   | 三六七〇〇〇元 |                                   |

備考 前列各項照費均係由區內繳隨時呈報核明由會計股照數收訖





## 第八章 園藝場

查園藝場爲試驗改良園藝作物之地故近今文明各國莫不極力經營以期園藝發達現已選定本市西北角城腳一帶公地土質肥沃水道便利堪可爲園藝場之用其辦法分爲四類一花卉二蔬菜三果樹四苗木一俟委定專員即可着手進行



## 第九章 造紙廠

比年滇省文化漸有進步需用紙張年益增加然皆仰給於外來而本省造紙原料反棄置於地近雖有私人組織造紙工廠又因資本過少未著大效現擬由本公所設一造紙廠業已委派本公所課員關景曦赴鄰省切實調查一俟調查完畢報告前來即可着手辦理



## 第十章 取締及保護事項

### 第一節 取締當舖

查當舖對於失物之典當往往被失主清獲不給貸金將物取回當舖大受損失呈請維持取締當經由司擬定失主認取當舖暫行簡章公佈施行認真取締矣

### 第二節 取締粘貼印刷物處所

查市內商標廣告及一切印刷物往往任意粘貼非但不便觀瞻實於清潔有碍本公所爲整潔市面起見當派員調查六區所管街巷內指定適宜地點懸一木牌以備粘貼現正着手辦理並擬訂取締規則不日即可公佈實行

### 第三節 取締私售士兵肩領章

商人營業原許自由惟軍用物品不得妄自售賣法律亦有限制肩領章雖屬細微物件要亦軍用品之一一般不軌之徒私行購買隨身佩帶冒充軍人習焉不察難辯真僞以致滋生事端爲害極大本公所曾商同憲兵司令部召集憲警會議議決從根本解決呈請

省署核准轉咨由軍需局擬訂詳密取締辦法，加限制所有士兵各項肩領章概歸女子生活社一處承製其他舖戶不得私售會銜公佈在案復呈<sup>二</sup>省署通令各軍隊機關各縣知事行政委員一體知照矣

#### 第四節 取締衣莊製賣灰布短衣錠用銅鈕

查仿造軍品律所必禁乃市內各裁縫舖衣莊對於製賣灰布對襟短衣任意錠用銅鈕殊與軍服混淆在該舖戶等不過應購買者之需要不識此中利害而一般不軌之徒藉此冒充士兵四出搗搥實屬妨害治安當經本公所會同憲兵司令部議決出示嚴行取締嗣後各該舖商等製賣此項短衣除公家訂製或軍官制服外一律禁止錠用銅鈕只准錠用牛角魚骨鈕及布鈕勿論何項人等亦不得強令衣舖錠用以示區別而杜冒充并令六署督飭長警隨時嚴查取締

#### 第五節 救濟獸疫

查獸疫流行直接有害民生間接影響國稅其害之大莫可勝言上年十一月間訪問昆明各鄉村地方發生獸疫牛豚倒斃不少並准實業司函注請意考究本公所當即

派員前往西鄉大普吉等村詳細檢查據稱該村牛疫流行較劇詳查發生病狀實係牛百斯脫症其他各村牛豚亦多染患此病隨即由所擬一健胃解毒瀉下之中藥處方益以解熱清涼之西藥數種飭令農民等從速購服轉租傳授以資救濟並經集合該村堡董人等及飼牛之戶曉以利害告以隔離深埋及種種預防方法隨又擬具獸疫預防規則及治療方法用淺近國語編爲講稿於十一月九日召集各鄉堡保村董團甲人等到所詳細演講並將此項講稿印刷數百份分發各鄉暨送登各報一面由所廣爲佈告俾衆周知於是此種牛豚疫症遂漸撲滅矣



昆明市政報告書

## 第十一章 改良及提倡事項

### 第一章 改良商習慣

查商業道德關係商人信用良非淺鮮乃本市經營工商業者半多積習相沿欺詐成性以致信用日減道德墮落實於商業之發展妨害甚大本公所有維持商業之責故特規定取締辦法四項(甲)商品須標明確實價格(乙)嚴禁以偽冒真(丙)禁止沿街叫賣(丁)限制鋪面開閉時間以上四項係屬改良商人惡習增加商人信用維持商業道德業經撰擬白話佈告廣為揭示宣傳並飭六署隨時認真取締矣

### 第二節 開辦花木展覽會

本市為提倡園藝起見特徵集市內各種花木陳列互相比賽以冀改良栽培當經擬具簡章呈奉

省長核准假南城外金碧公園開會半月自本年三月十七日起至四月初二日止始行閉會本屆花木到會陳列者統計不下數千盆種類繁多詢集一時之盛并經會內聘請各園藝家逐一審查評定分別給予獎章獎證以資鼓勵

### 第三節 提倡組織園藝研究會

本市爲助長實業行政起見特於花木展覽會閉會後隨由所提倡召集各園藝家組織一昆明市園藝研究會選定職員就金碧公園於本年四月一日成立內設總務編輯調查三部研究園藝範圍有四(一)果樹(二)蔬菜(三)花卉(四)造園隨時研究學術分期講演編列調查報告以供研究而資提倡

### 第四節 籌辦菊花會

本市擬改建一園林都市故對於園藝積極提倡前在花木展覽會閉會后隨又擬具菊花會簡章呈請

省長核准定期於每年重九節開一菊花會俾「秋容眉展競秀逞妍與五色國章相輝映於華山昆海之旁并可助絢演雲之異彩增益光復之紀念本年會期定爲三日開會地點仍假金碧公園現已分別派定職員著「詳見」佈告市民一體週知暨分令附省各縣知事轉告人民選植嘉卉屆時送「詳見」  
學而謀改良

575

607160

171

