



民國二十六年九月底發刊

北平事變臨時救濟報告

自七月八日起  
至九月三十日止

世界紅卍字會中華總會編

# 目次

凡例

叙言

工作攝影

甲編 工作報告

一 組隊緣起

一 賑救工作

(1) 宛平蘆溝橋之急賑

附治療臨時急賑施送藥品各表

(2) 各隊分途救護及掩埋

附隊長員姓名每日工作概況掩埋各表

(3) 城郊各收容所之成立

- 一 附各所主任姓名難民人數統計災區人數比較各表
- 一 醫務工作

附傷病患者統計姓名各表冊

乙編 徵信錄

- 一 說明

一 臨時救濟費收支數目清冊

- 一 各部分收入救濟捐款數目清單

各團體

各善士

各分會

捐助救濟款項台銜表

各會員

- 一 各部分支款數目清單

- 一 支出款項總表

- 一 各善士會同發放單

各團體

各善士 員力效擊文有勿品台銜

- 一 收入衣葯物品數目統計表
- 一 支出衣葯物品數目統計表
- 一 總會收撥米麪數目清冊

目  
錄

## 凡例

一 本報告書係專就此次蘆溝橋事變發生北平市城郊及附近各村鎮一部分之救濟工作彙集編作臨時之報告至其他賑救各項慈業仍依本會向例分年編輯按期公佈

二 本報告書分甲乙二編甲編爲救濟工作報告乙編爲款項收支徵信

一 甲乙編所紀各項救濟工作及款項收支係自民國二十六年七月八日起至九月三十日止其九月以後之工作及款項均歸入下期編報

一 本會辦理此次臨時救濟端賴各界慈善士女及各會同仁相與協助勉力應付雖截至九月底作一段落之結束然尙有遺留之少數難民及醫院未愈之傷病者仍當繼續分別救治第念嚴冬將屆平市之貧苦同胞其感無衣無食之歎者較之往年必更倍蓰尙盼中外各慈善家隨時予以援助不吝指導不勝感盼之至

凡  
例

## 敘言

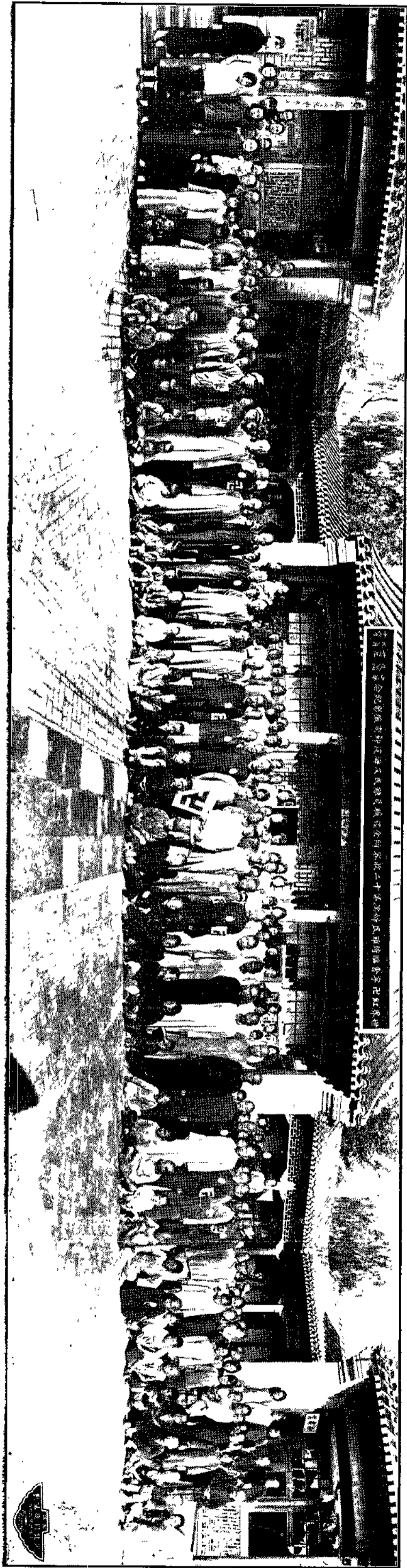
民國二十六年七月八日蘆溝橋事變突爾發生兼旬之內時弛時張人心震恐迄二十八日局勢爲之一變四郊多壘災難橫生總會於肇事之始即組織世界紅十字會第一聯合救濟隊第一隊並分撥一小隊駐香山藉資救濟上之聯絡一面聯合北平大興兩分會添組第二第三兩隊共爲三大隊自三十一日起救濟工作日趨繁重以地域言東至青雲店通縣香河西至西郊宛平暨於大灰廠良鄉縣境南至南苑豐台北至北郊以及沙河昌平等處以後方設置言則先後於城郊成立臨時難民婦孺收容所十二處及臨時醫院其救濟之工作則救護收容治療掩埋各項同時並舉雖爲時僅及三月而出發前方之救濟長員夫役與夫在後方籌備協助之各部份人員均能不避險阻盡力應付咸以達到救災救難純粹慈善爲目的惟有不能已於言者本會歷來辦理賑救事務所需費用除各界善士自動捐助外均由總分各會同人合力籌集以應事機乃此次因交通關係各會協欸匯寄阻滯而救濟事業勢如救焚不可稍緩雖由同人努力策進終感心餘力絀之慨幸蒙



警察局轉來北平市政府發給救濟費四千元（內指撥慈聯會八百元）銀行同業公會撥助一萬元復荷中外各界善士零星捐助在此青黃不接之際獲此援助不獨本會慈業得以推展而諸公當仁不讓見義勇爲之精神洵足敬佩又當救濟事繁之頃復蒙當局事事予以便利以及新聞界之指導與宣傳使本會辦事上得種種之裨益此均同人之所深刻銘感者也邇來平市日漸平靖各所難民陸續返里救濟工作亦可稍休惟各所尙有一部份難民婦孺或因家破或痛人亡而臨時醫院亦尙有傷患未愈者尤須設法費遣且冬寒將屆各重要災區之急賑更屬刻不容緩仍望中外各界善士共同籌劃賜予援助此又本會同人所馨香祝禱者也茲將此次事變北平方面三月來之臨時救濟工作與捐款收支數目編輯報告付諸棗梨先行公佈用以誌各機關團體中外善士公同援助之盛德而表示本會之謝忱尙祈

鑒察而指教之本會幸甚

工  
作  
攝  
影



中華民國十一年十一月十日北京大學學生在國子監舉行畢業典禮

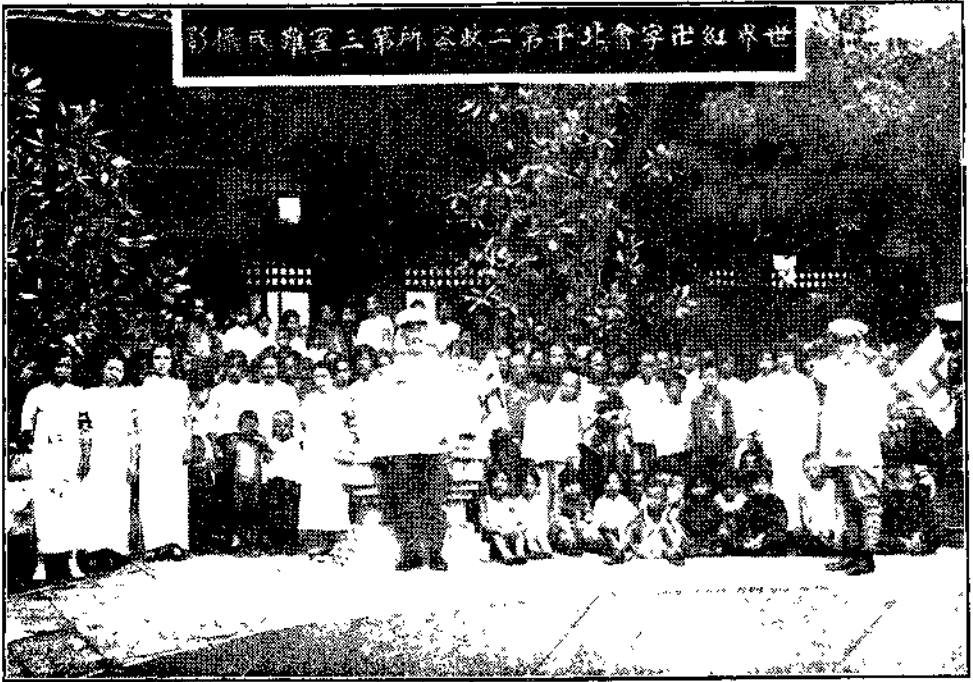
世界紅十字會北平第一收容所第二院民攝影



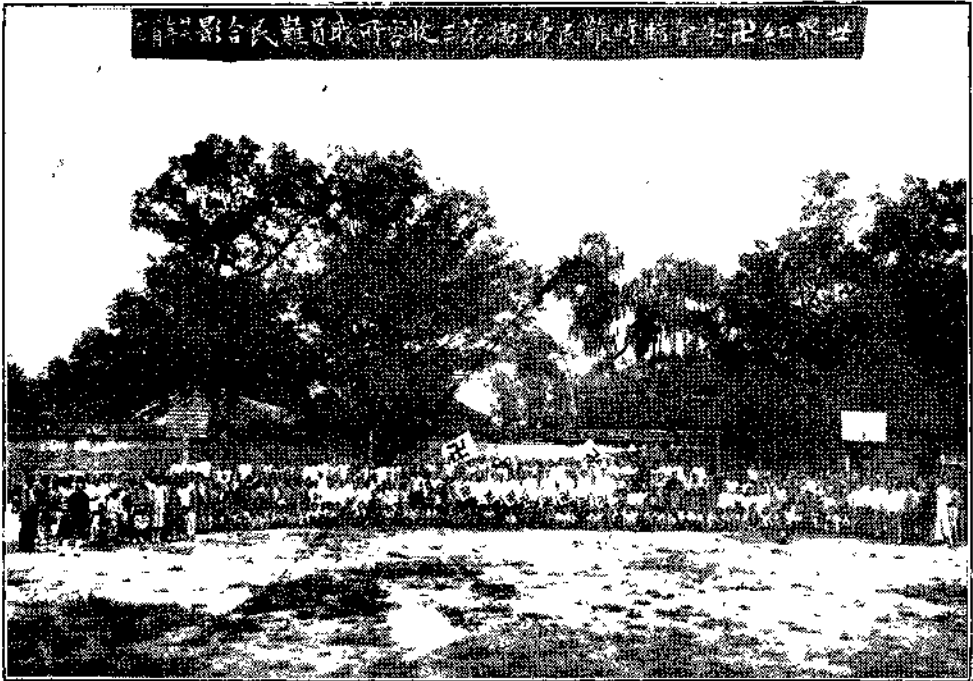
世界紅十字會北平第一收容所第二院民攝影



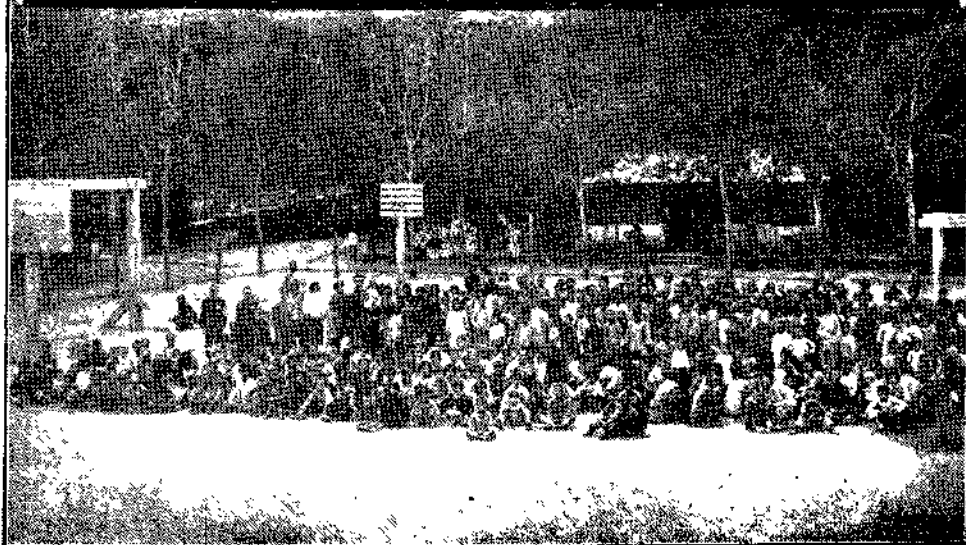
世界紅十字會北平第二收容所第三室難民攝影



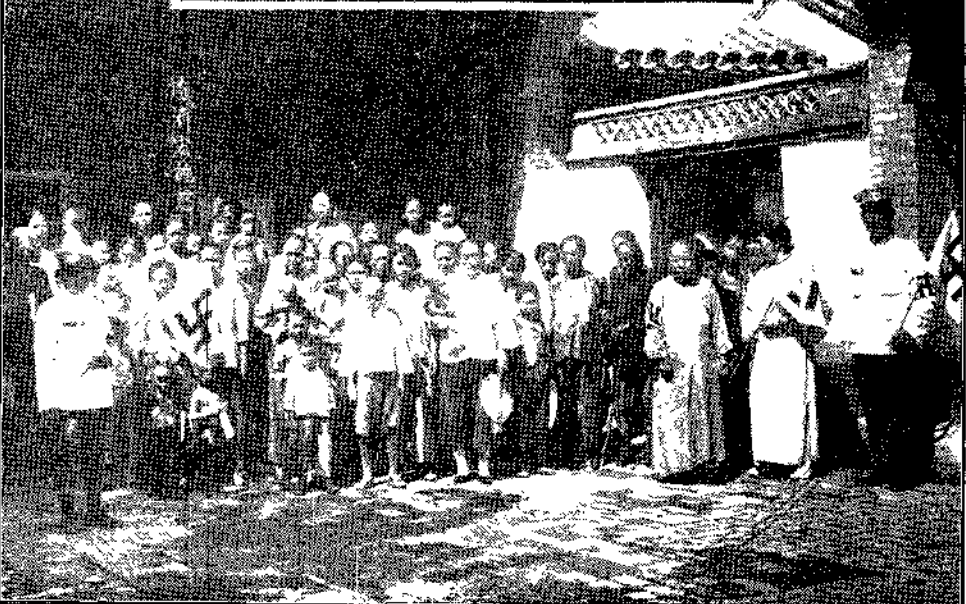
世界紅十字會北平第二收容所第三室難民合影



世界紅十字會  
所募之款  
全數撥充  
賑濟災民  
之需  
此項捐款  
係由各界  
人士踴躍  
捐助  
其數甚巨  
足資救濟  
災民之需  
特此公告



世界紅十字會  
賑濟災民  
之需  
特此公告



世界紅十字會北平第五收容所難民攝影



第四收容所難民領粥攝影



影攝粥領民難所容收二十第



影攝至病院時臨平北會字元紅界世



世界紅十字會卍字臨時醫院手術室治療攝影



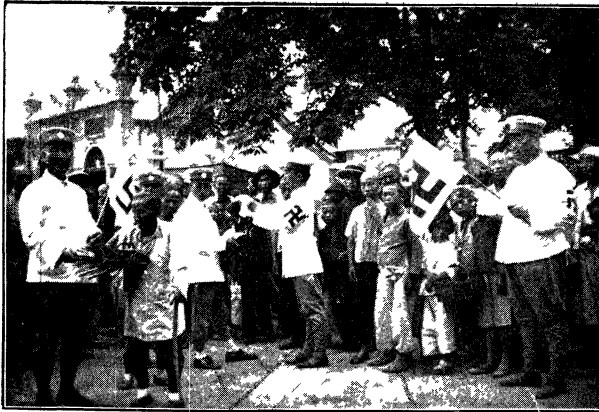
世界紅十字會第一聯合救濟隊第一隊傷兵架入攝影



第一救濟隊在宛平縣西  
關治療攝影



第一救濟隊在宛平縣西  
關施賑攝影



第一救濟隊在宛平縣南  
關治療炸傷攝影



第一救濟隊在宛平縣南關施賑攝影

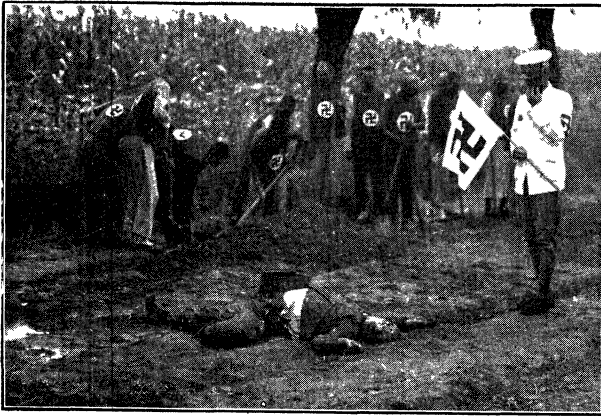


第一救濟隊在宛平縣東關治療幼童槍傷攝影





宛平縣附近難民婦孺候  
救護車入城攝影



第一救濟隊在永定門外  
掩埋屍體 其一



其二



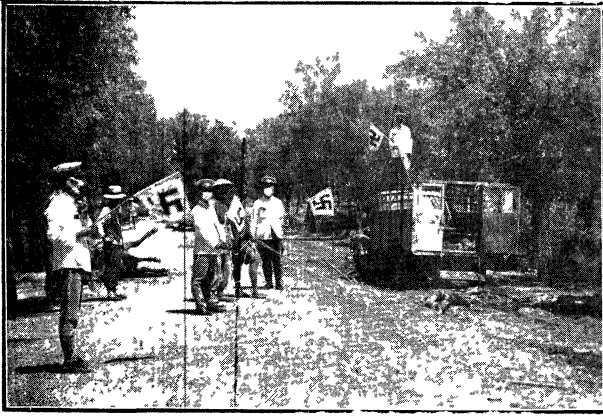
其  
三



其  
四



第一救濟隊在大紅門掩埋  
汽車上下屍體 其一



其  
二



其  
三



其  
四

第一救濟隊在南苑營房掩埋屍體



一 其



三 其



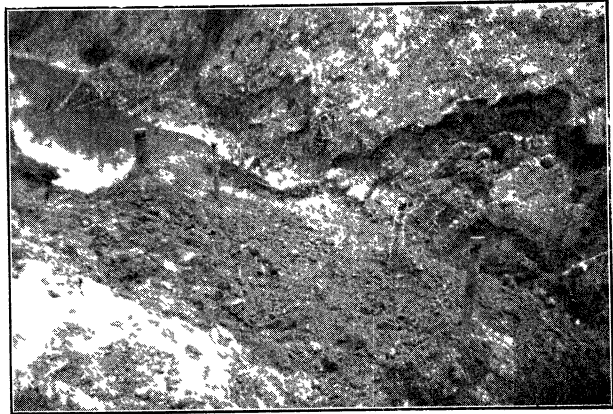
二 其



四 其



第二救濟隊在南郊掩埋攝影

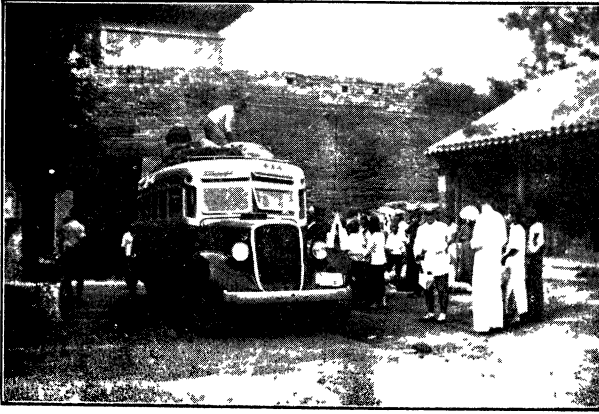


掩埋畢攝影

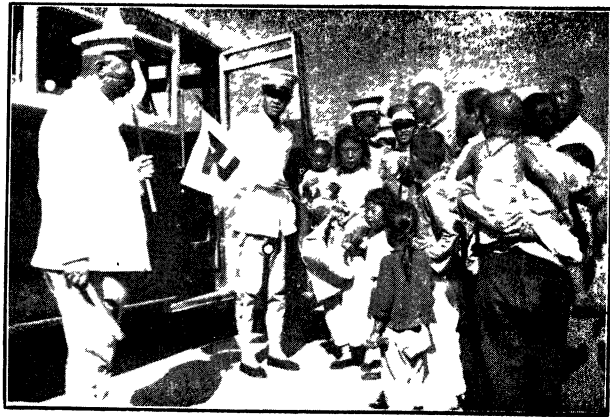


第二救濟隊在槐房村治療傷民攝影





第二救濟隊在東便門接  
護難民攝影 其一



其二



其三



四 其



影攝民傷護救村宮舊在隊濟救二第

第二救濟隊引導難民入城攝影



一 其



二 其



其三

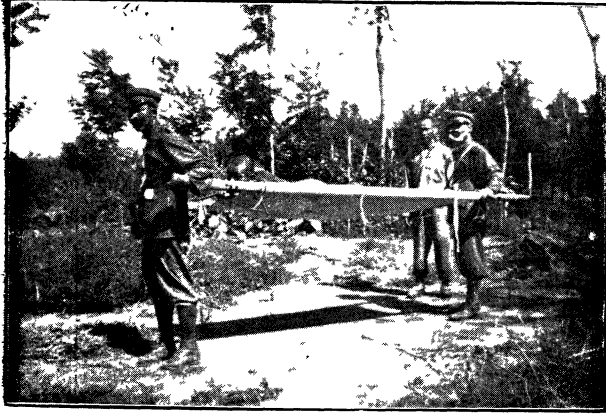


其四

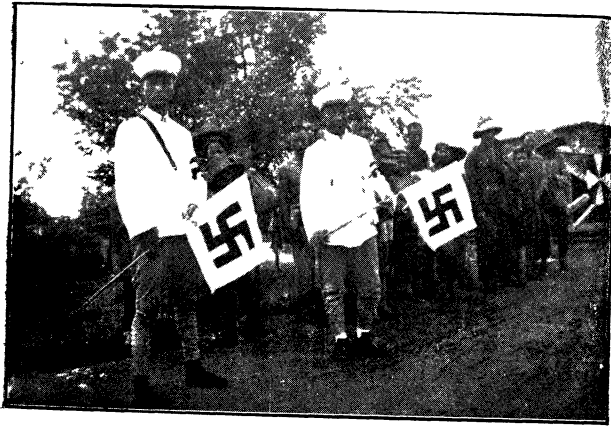
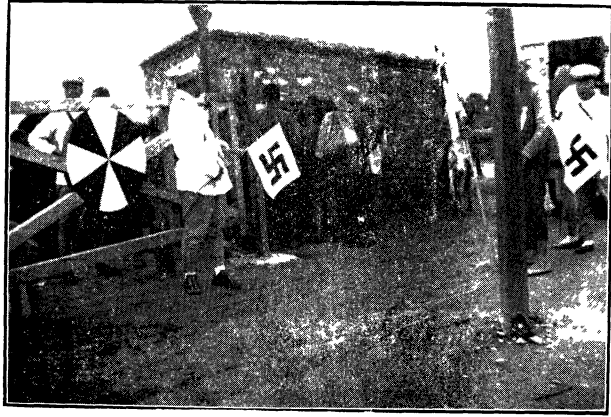


第三救濟隊在郊外施送藥品攝影

第三救濟隊在黃莊救護  
傷民攝影



第三救濟隊在什方院收  
容難民攝影 其一



其二



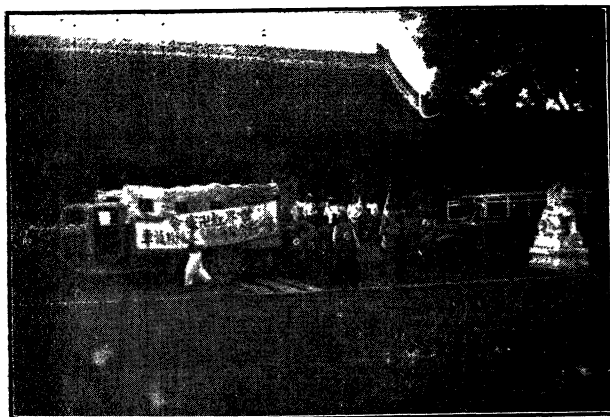
影攝民難護救廟王龍在隊濟救三第



影攝民難護救灘河南在隊濟救三第



影攝民難護救街壁半在隊濟救三第



影攝所容收一第入民難護運隊濟救三第



影攝城入民難護接隊濟救三第



影攝記登所入民難導指隊濟救三第

甲 編

工  
作  
報  
告



# 世界紅十字會臨時醫院及難民婦孺收容所主任姓名單

臨時醫院院長 胡睿覺

第一收容所監理 胡睿覺

主任 于圓觀

第二收容所主任 吳純如

第三收容所主任 王德永

聞福清

第四收容所主任 胡曜激

第五收容所主任 馬渡羣

第六收容所主任 喬博淑

第七收容所主任 郭在韞

第八收容所主任 劉安淨

副主任 徐筠健

第九收容所主任 丁福誠

第十一收容所主任 張雪門

副主任 張昭梁

第十二收容所主任 韓涵如

第十三收容所主任 宋萬造

## 一 救濟隊之組織

本年春夏之際以豫陝川甘寧黔等省灾情重大本會聯合各地分會共同籌集賑款分配實施賑濟又慮各地救濟人員缺於訓練迭經與主要各會函洽遴選救濟人才集合訓練期於有事時不至無所措手乃各省之賑務方殷而北地之風雲忽緊不幸七月八日蘆溝橋事件猝爾暴發自是日清晨起炮聲不絕於耳人心大爲震駭總會卽日召開職方緊急會議籌備救濟次日卽成立世界紅卍字會第一聯合救濟隊第一隊推閻君承龍爲隊長遴選隊員醫士於九日午前分組馳赴四城相機救濟越數日總會各重要首領馳赴津門在津開臨時會議商籌救濟進行方法自是而後局勢之變幻靡常救務之工作不容稍緩遂聯合北平大興兩分會一致籌備北平分會推封君聿端充隊長張君昭巖副之於二十二日成立第一聯合救濟隊第二隊大興分會推周君慧達充隊長王君淨塵副之亦於二十七日成立第一聯合救濟隊第三隊籌備各有端倪準備出發期收分工合作之效茲將各隊長員姓名分列於後

世界紅卍字會中華總會北平事變臨時救濟報告

# 世界紅卍字會第一聯合救濟隊第一隊隊長員姓名單

## 第一隊（七月八日成立）

隊長 閻承龍

第一組主任隊員 曹泰惠

隊員 李循威 楊羣和 劉雅觀 李安育 張昭萊

醫士 趙辰向 趙昭融

第二組主任隊員 張佛如

隊員 趙曜永 薛靜塵 李汝和 馬化華

第三組主任隊員 胡曜激

隊員 臧純善 劉辰珮 趙昭界 金聿含

## 第二隊（七月二十二日成立）

隊 長 封聿端 副隊長 張昭巖

第一組 主任隊員 周石璿

隊 員 張遂寧 陳航新 鄭覺性 宋澤吉

第二組 主任隊員 張華如

隊 員 金樂慈 高昭鑫 李嚴苞

### 第三隊 (七月二十七日成立)

隊 長 周慧達 副隊長 王淨塵

第一組 主任隊員 宋安滋

隊 員 卞安度 呂慈賢 韓靈冲 張弼德 徐天同 申孟剛

第二組 主任隊員 郭在韞

隊 員 韓露冲 沙光觀 任期澈 梁楫珍 徐達默 周心田

## 一 賑救工作

救濟隊三大隊平時分駐于各會工作時則由總會監理部隨時分配自蘆溝橋肇事之始由第一隊担任巡行治療及賑濟迄七月三十一日三隊乃同時出發分任治療救護收容掩埋各項工作不遑寧處茲將各項救濟情形分列於後

### 1 宛平蘆溝橋之治療與急賑

宛平縣城位于平市西南相距二十五里蘆溝橋適當縣城西門外事變以後附近各村鎮人民飽受驚恐又值天氣炎熱傷兵及逃難者所在多有第一聯合救濟隊第一隊隊長閻承龍率領隊員醫士乘救護汽車於七月十一二十二二十三等日先後繞道至宛平縣城一面治療傷病患者並施送暑藥一面施放臨時急賑計共治療傷病五百九十名施放急賑二百七十三戶計賑款洋三百二十三元一角特將歷次治療人數及查放急賑施送暑藥各數目列表於後

第一聯合救濟隊第一隊宛平縣城臨時急賑人數賑款一覽表

次別	日期	施放地點	戶數	大口數	小口數	施放款數	備考
第一次	七月十二日	宛平南關	二十一戶	三十七口	二十八口	十元零二角	臨時施放急賑 大口二角小口 一角
全上	全上	宛平西關	十八戶	二十口	十九口	五元九角	
第二次	七月二十五日	宛平北關	五十戶	二百四十九口	一百八十四口	六十八元二角	
全上	全上	宛平西關	九十一戶	三百九十八口	二百九十六口	一百零九元 二角	
全上	全上	宛平東關	三十四戶	一百六十七口	一百八十九口	五十二元三角	
全上	全上	宛平南關	五十九戶	二百四十九口	二百七十五口	七十七元三角	
合計		宛平四關	二百七十三戶	一千一百一十口	九百九十一口	三百二十三元 一角	



# 第一聯合救濟隊第一隊宛平各村治療人數表

日期	次別	施治地點	治療人數
七月十二日	第一次	宛平縣南關	一百一十二人
七月十七日	第二次	齊化門外各村	五十四人
全	全	朝陽門外各村	六十五人
七月十九日	第三次	德勝門外各村	四十三人
全	全	阜城門外各村	七十六人
七月二十三日	第四次	宛平縣南關	一百五十八人
全	全	宛平縣西關	九十人

附記  
以上歷次治療人數共計五百九十八人

第一聯合救濟隊第一隊施送各種暑藥數目表

施送地點	藥名	數量	日期
宛平縣各村	良丹	一四四	七月十二日
	十滴水	五〇五	全
	長春丹	三五〇	全
	藿香正氣丸	七〇	全
	消暑丸	二五	全
北平西城及西郊	良丹	四二三	七月十九日
	十滴水	九三〇	全
	眼藥	五五	全

						北平東南郊各村			
避瘟散	痢疾藥	藿香正氣丸	眼藥	消暑丸	十滴水	良丹	消暑丸	痢疾藥	藿香正氣丸
二〇〇	二二	一五五	一四五	七五	一九八〇	四七三	二五	四〇	一二五
全	全	全	全	全	全	七月廿二日至廿三日	全	全	全

## 2 各隊分途救護及掩埋

七月二十六七日之頃事態趨于嚴重南苑宛平一帶淪于槍林彈雨之中情狀至爲慘烈至二十八日局勢突爲之一變本會各救濟隊亟思馳赴被災地帶設法救濟奈以城門緊閉不便通行嗣承外交委員會歐君秋夫來會接洽辦理三隊通行許可証始於三十一日起每日由隊長閻承龍封聿端張昭巖周慧達王淨塵分率三隊乘救護汽車馳赴四郊分別實施救護收容掩埋各項工作而歐君之熱心慈善至深感佩其無形之功德誠無量矣統計先後接護難民一萬三千零六十一人救治傷病患者二百餘人掩埋屍體五百九十三具馬一百六十四匹特將各隊工作概況及掩埋屍體統計分別列表附後

### 掩埋屍體統計表

村別	日期	屍數	竹籤號數	掩埋地點	何隊掩埋	監視員姓名
大紅門	七月卅一日	三〇	一號至十號	內大道馬路左右地	第一聯合救濟隊	李曹胡 汝泰曜 和惠激
全上	全上	一一	十一號至二十一號	全上	全上	李臧 循純 咸善
全上	八月一日	六	二十二號至二十三號	全上	全上	薛 靜 塵
全上	全上	一四	二十四號至二十八號	全上	全上	張 佛 如
全上	全上	一二	二十九號至三十一號	全上	全上	曹 泰 惠
全上	全上	四	三十二號至三十五號	全上	全上	趙 曜 永
全上	全上	六	三十六號至四十號	全上	全上	李 循 咸
全上	全上	三八	四十一號至七十二號	內大道馬路右禾地	全上	臧胡 純曜 善啟

全上	全上	全上	南苑	桑園	全上	全上	全上	全上	大紅門
全上	全上	全上	八月八日	全上	全上	八月七日	全上	全上	八月六日
九	二二	九	一〇	四	五	一三	六	八	八
一四一號至一四八號	一三〇號至一四〇號	一二一號至一二九號	一一三號至一二〇號	一〇九號至一一二號	一〇五號至一〇八號	九十四號至一〇四號	八十八號至九十三號	八十一號至八十七號	七十三號至八十號
全上	南壕內	小鐵路傍	營房內外	興隆莊路傍	小鐵路左右	馬路東地內	營市街北馬路左右地內	小鐵路邊地內	營市街道傍
全上	全上	全上	全上	全上	全上	全上	全上	全上	第一聯合救濟隊
趙曜永	曹泰惠	李循咸	李安育	宋李薛萬安靜造育塵	宋閻萬承造龍	李薛安靜育塵	曹泰惠	李汝和	張佛如

世界紅卍字會中華總會北平事變臨時救濟報告

全 上	南 苑	十四營房	全 上	全 上	全 上	南 苑	十四營房	全 上	全 上
全 上	全 上	全 上	全 上	全 上	全 上	全 上	全 上	全 上	全 上
一七	四	一六	一四	八	一一	一四	一三	九	一
二一二號至二二〇號	二〇八號至二一一號	二〇一號至二〇七號	二〇〇號	一九一號至一九九號	一八〇號至一九〇號	一七一號至一七九號	一五九號至一七〇號	一五〇號至一五八號	一四九號
十營房	全 上	全 上	全 上	營房內	西營房內	營房內外地內	壕溝內	營房西南角	壕溝內
全 上	全 上	全 上	全 上	全 上	全 上	全 上	全 上	全 上	全 上
趙 曜 永	李 汝 和	李 安 育	曹 泰 惠	張 佛 如	李 循 咸	李 汝 和	宋 萬 造	張 佛 如	宋 萬 造

附記	合計	西郊	西郊	西直門外	大紅門	平則門外	南苑	全上
以上共掩埋屍體五百九十三具復在各郊掩埋死馬一百六十四匹		八月六日	八月二日	七月卅一日	八月三號	八月一日	八月九日	全上
	五百九十三具	一〇五	三六	一一	七	三	一〇七	三
		因帶同村人掩埋未及 棧標	十二號至四十七號	一號至十一號	四號至十號	一號至三號	二二四號至三五五號	二二一號至二二三號
		田村黃村各地	白祥菴附近	大道傍	槐房村	海甸地內	南苑東南角	全上
		全上	全上	第一聯合救濟隊	全上	第一聯合救濟隊	全上	全上
		全上	全上	王周 淨慧 塵達	全上	周石 璿	閻承 龍	宋萬 造



### 3 城郊各收容所之成立

各救濟隊分途出發以後一方實施掩埋之工作一方接護城郊各地逃避之難民本會於七月三十日先行成立臨時難民婦孺第一二三收容所分別收容嗣以各災區難民咸以平市爲比較安全之地扶老携幼日益增多復於城內增設第五第六第七第八第十十一等各收容所又爲難民便於投止起見在西郊增設第四第九第十二第十三各收容所廣爲收容每所置主任一員男女管理員數員舉凡難民起居飲食管理訓育以及檢察疾病衛生等事悉由主任及管理員負責處理其入所難民衣履單薄早晚不足禦寒者分別施給衣褲其患疾病者由各救濟隊及臨時醫院醫士輪流分赴各所施以治療惟住所難民大都驚恐之餘神經激刺過甚特由本會年高同人間日分往各所多方勸導寬解以安慰其心神代爲查尋親屬俾得全其骨肉難婦中有懷孕及生產者另設產室以便調養並承助產學校醫士隨時到所義務接生中外各界善士到所參觀對於設備頗邀贊許輒有表示同情自動捐助款物者統計各所收容難民婦孺一萬三千餘人八月中旬以後城郊附近各地漸趨平靖難民陸續返里截至九月底止尚有因事變破產無家可歸者數百餘人一時尙難出所一俟道路通暢再爲設法遣送茲將各所所址及主任姓名並出入所難民人數分別列表於後



世界紅卍字會北平城郊收容所七八九月收容人數統計表

所別	所址	入所人數	出所人數	九月底留所人數	按日住食合計人口數	備考
第一收容所	安定門大街	三八五三	三四三二	四二一	五六零二四	按日合計人口數係按每日留所住食人數計算以每人一日為單位
第二收容所	石駙馬大街	一一八六	九五零	二三六	一九九二一	
第三收容所	青龍橋	二零八九	一九七一	一一八	二七六三零	
第四收容所	香山	二二三二	二零五七	七五	二二八四六	
第五收容所	東城魏家胡同	四零六	三五六	五零	七一九七	
第六收容所	南長街九道灣	六一	六一		一四三零	
第七收容所	東城東門倉豆芽菜胡同	一六三	一六三		二八零八	
第八收容所	崇文門外興隆街十一號	二五四	二五四		三四六一	

附 記	統 計	第十三收容所	第十二收容所	第十一收容所	第九收容所
		廣安門外觀音寺	平西海甸	阜城門內帝王廟	平西大有莊
	一三八三八	五二五	一四一四	六四四	一一一一
	一二四四零	五二五	一零九二	五三九	一零四零
	一三九八		三二二	一零五	七一
	一七八二二六	三四四二	一四零三四	九二四零	一零一九三

北平城郊各臨時難民孺童收容所八月份收容人數統計表

日期	收 容 人 數												臨時醫院	總 數		
	第一收容所	第二收容所	第三收容所	第四收容所	第五收容所	第六收容所	第七收容所	第八收容所	第九收容所	第十一收容所	第十二收容所	第十三收容所				
8, 1	262		484												63	809
2	317	116	595												68	1,096
3	339	138	1,075						115						67	1,734
4	554	146	1,135		7				146						73	2,061
5	359	156	1,003		7				145						75	1,853
6	354	314	974	108	7				130						70	1,993
7	581	359	1,000	144	24				133						77	2,229
8	831	413	1,005	55	64				142						81	2,732
9	1,187	413	848	196	52				174						82	3,272
10	1,764	469	629	516	65			2	196	130					84	3,474
11	1,763	452	545	135	65				195	149					86	3,472
12	1,660	498	472	142	117				173	131					84	3,392
13	1,697	501	479	175	132				170	120					87	3,465
14	1,766	514	460	195	137				138	124					84	3,530
15	1,822	517	391	210	138				138	117					84	3,501
16	1,716	517	416	216	158				97	115					84	3,693
17	1,624	514	413	275	191				147	115					86	3,731
18	1,654	484	424	284	187				169	200					86	3,775
19	1,624	447	424	276	211				146	231					87	3,718
20	1,649	439	422	280	205				150	229					86	3,787
21	1,579	431	427	270	205				190	236					89	3,646
22	1,583	424	423	198	196				181	265					89	3,659
23	1,604	426	423	180	214				176	262			18		88	3,646
24	1,569	443	457	201	219				173	281					87	3,879
25	1,583	430	459	238	205				235	334					144	3,984
26	1,522	432	485	284	204				246	341					83	4,073
27	1,465	416	552	378	200				240	357					81	4,134
28	1,308	409	515	451	186				239	335					99	4,229
29	1,203	396	507	463	171				251	264					97	3,894
30	1,092	392	523	495	149				248	248					90	3,754
31	1,083	390	523	534	141				284	208					97	3,695
			523	565	134				269	203					102	3,664

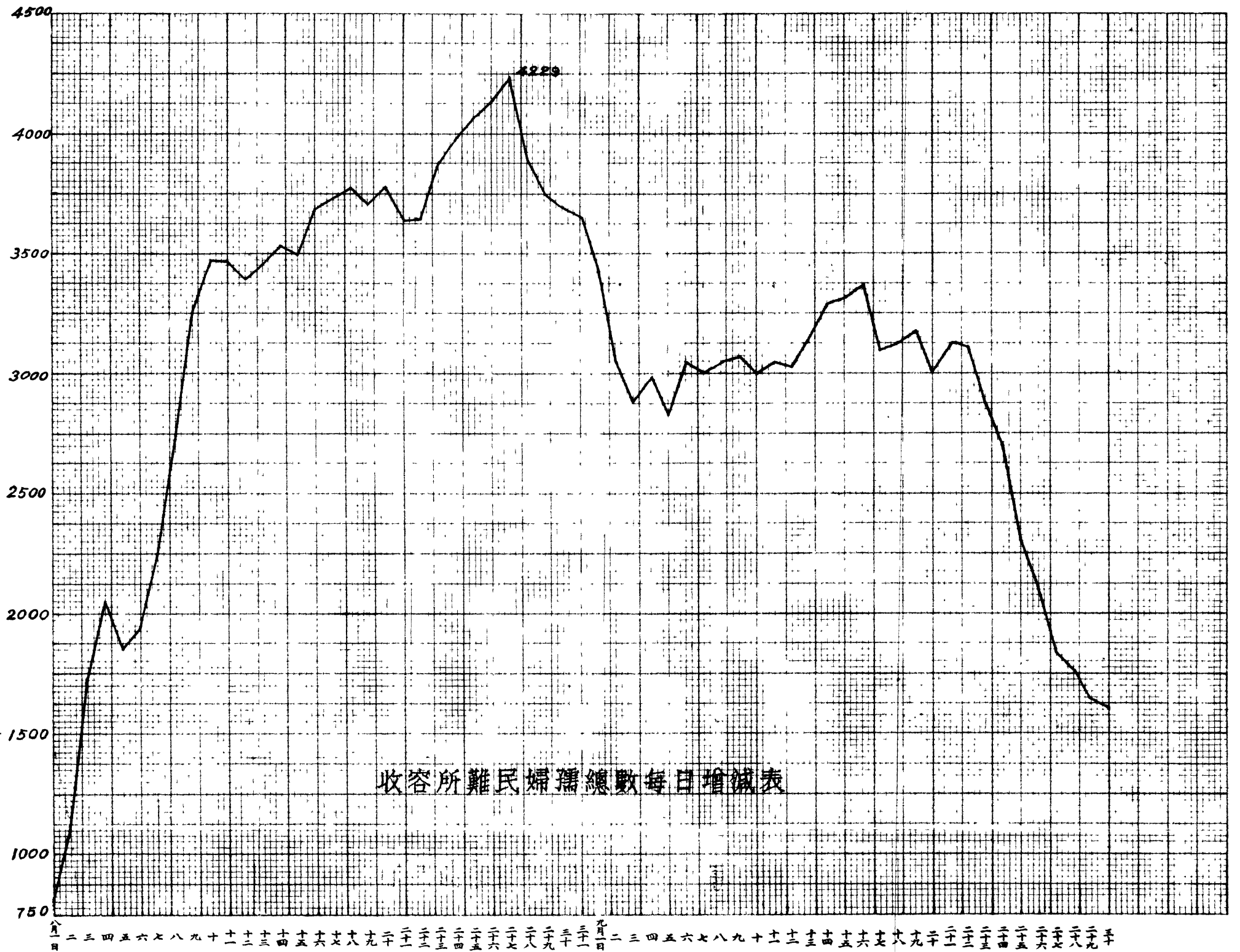
北平城郊各臨時難民孺童收容所九月份收容人數統計表

日期	收容													臨時醫院	總數
	第一收容所	第二收容所	第三收容所	第四收容所	第五收容所	第六收容所	第七收容所	第八收容所	第九收容所	第十一收容所	第十二收容所	第十三收容所			
9, 1	950	359	523	525	130	35	96	119	218	204	118	61	102	3,440	
2	621	359	437	535	116	35	96	119	212	197	135	72	135	3,069	
3	561	374	400	441	114	35	96	110	200	196	107	84	137	2,885	
4	523	335	365	457	113	35	87	105	185	194	379	82	133	2,993	
5	430	325	309	467	113	35	87	101	241	182	346	75	123	2,834	
6	435	312	311	484	111	35	57	101	325	156	530	74	117	3,048	
7	439	283	335	507	107	30	53	95	285	150	540	70	117	3,011	
8	447	283	328	527	107	28	53	93	289	148	571	70	115	3,059	
9	436	283	339	531	109	26	53	91	253	145	620	70	119	3,075	
10	420	283	332	504	110	26	45	91	208	145	648	80	116	3,008	
11	457	283	338	524	103	26	40	82	205	140	667	76	118	3,059	
12	482	283	331	520	93	26	40	82	164	137	662	95	116	3,037	
13	653	283	325	528	104	26	40	90	143	137	621	99	115	3,164	
14	667	284	320	520	114	26	40	90	193	137	637	153	116	3,297	
15	650	289	311	547	116	26	53	90	164	137	600	226	115	3,324	
16	663	289	312	585	120	26	53	90	155	140	585	239	117	3,374	
17	790	294	309	601	134	26	0	90	134	139	383	185	117	3,112	
18	803	287	298	626	133	20	0	117	117	142	402	182	119	3,133	
19	802	283	294	711	128	20	0	121	121	137	403	167	124	3,186	
20	696	292	293	740	118	118	0	117	117	137	410	131	124	3,058	
21	672	291	292	840	118	118	0	115	115	137	420	119	124	3,128	
22	624	291	285	861	128	128	0	109	109	137	439	119	122	3,115	
23	530	301	282	803	128	128	0	112	112	137	429	40	122	2,884	
24	503	293	268	657	128	128	0	112	112	137	467	16	120	2,701	
25	472	254	263	361	128	128	0	117	117	135	458	0	122	2,310	
26	450	251	250	231	128	128	0	117	117	135	427	0	124	2,113	
27	444	244	225	186	58	58	0	92	92	112	360	0	119	1,840	
28	444	236	212	209	53	53	0	65	65	112	324	0	117	1,772	
29	427	236	137	179	50	50	0	65	65	109	329	0	117	1,649	
30	420	236	118	175	50	50	0	62	62	109	323	0	116	1,609	

北平城郊各臨時難民孀孺收容所難民由來地點表（八九月份）

難民由來地點	難民人數													共計
	第一收容所	第二收容所	第三收容所	第四收容所	第五收容所	第六收容所	第七收容所	第八收容所	第九收容所	第十一收容所	第十二收容所	第十三收容所		
平興平定縣山義河縣雲鄉苑甸市寧東計	1,889	906	1452	2,132	189	27	42	118	823	444	880	369	9,271	
苑大昌保通房順三灤滄密良北	37	0	0	0	39	0	4	26	0	38	0	36	180	
北平市南海	335	23	462	0	124	0	16	38	163	39	308	0	1,508	
天津	11	0	0	0	1	0	5	6	0	4	0	11	38	
天遼山共	835	142	0	0	40	34	58	40	0	41	0	0	1,190	
	33	0	0	0	0	0	19	5	0	0	0	0	57	
	14	0	0	0	0	0	0	0	25	1	0	0	40	
	3	0	0	0	0	0	0	0	0	0	0	0	3	
	5	0	0	0	0	0	0	0	0	0	0	0	5	
	2	10	0	0	0	0	0	0	0	0	0	0	12	
	0	0	0	0	3	0	0	0	0	0	0	0	3	
	46	0	0	0	0	0	0	0	0	6	0	109	161	
	188	0	97	0	0	0	3	0	66	0	0	0	354	
	158	41	35	0	1	0	9	0	0	38	0	0	282	
	32	38	36	0	0	0	0	18	34	5	226	0	389	
	21	26	7	0	9	0	10	0	0	28	0	0	101	
	13	0	0	0	0	0	0	0	0	0	0	0	13	
	5	0	0	0	0	0	0	0	0	0	0	0	5	
	3,627	1,186	2,089	2,132	406	61	163	254	1,111	644	1,414	525	13,612	

世界紅卍字會中華總會北平事變各臨時難民收容所每日人數增減表





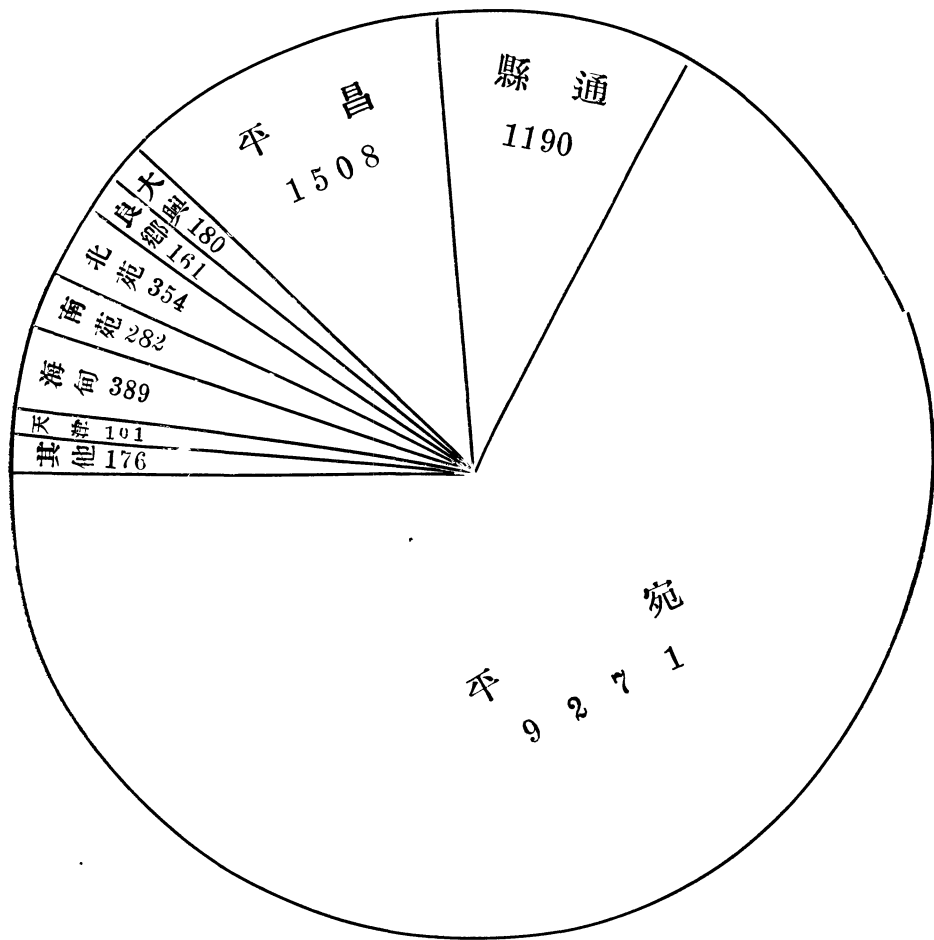
北平城郊各臨時難民婦孺收容所八月份出入人數統計表

二十六年八月份				二十六年八月份				二十六年八月份				二十六年八月份			
所別	性別	全月入所人數	全月出所人數	月底留所人數	按日住食合計人數	備考	所別	性別	全月入所人數	全月出所人數	月底留所人數	按日住食合計人數	備考		
第一收容所	男	628	373	303	10,590	七月底留所人數 男48 女89,226 童幼89在外	第九收容所	男	0	0	0	0			
	女	1,047	748	388	13,877			童	350	223	127	2,418			
第二收容所	男	25	19	6	26		第十一收容所	男	136	104	32	899			
	女	385	270	115	3,450			童	238	166	74	1,961			
第三收容所	男	0	0	0	0		第十二收容所	男	16	10	6	59			
	女	1,081	783	298	10,779			童	57	27	30	215			
第四收容所	男	604	369	235	3,103		第十三收容所	女	180	66	35	509			
	女	781	451	330	4,361			童	0	0	0	0			
第五收容所	男	0	0	0	0		總計	共	276	211	65	857			
	女	158	87	71	1,982			共	9,919	6,574	3,571	96,538			
第六收容所	男	0	0	0	0			男	96	66	30	348			
	女	35	15	20	518			童	180	145	35	509			
第七收容所	男	9	0	9	114			女	0	0	0	0			
	女	107	38	69	1,366			共	9,919	6,574	3,571	96,538			
第八收容所	男	0	0	0	0			童	0	0	0	0			
	女	125	47	78	1,382			共	125	47	78	1,382			
第九收容所	男	0	0	0	0			童	0	0	0	0			
	女	66	42	24	530			共	66	42	24	530			
第十收容所	男	191	89	102	1,912			童	0	0	0	0			
	女	125	47	78	1,382			共	191	89	102	1,912			

北平城郊各臨時難民婦孺收容所九月份出入人數統計表

二十六年份						二十六年份							
所別	性別	全月入所人數	全月出所人數	月底留所人數	按日住食合計人數	備考	所別	性別	全月入所人數	全月出所人數	月底留所人數	按日住食合計人數	備考
第一收容所	男	109	303	105	3,894		第九收容所	男	0	0	0	0	
	女	220	431	177	6,755			幼	161	552	36	2,569	
	共	310	563	139	6,261			共	161	277	35	2,326	
第二收容所	男	0	3	3	162		第十一收容所	男	3	25	10	635	
	女	35	108	42	2,041			幼	9	44	39	1,648	
	共	43	121	191	6,493			共	6	47	56	2,077	
第三收容所	男	0	0	0	0		第十二收容所	男	34	37	3	387	
	女	158	372	84	6,085			幼	623	496	157	6,286	
	共	88	279	34	3,057			共	583	478	162	6,697	
第四收容所	男	0	0	0	0		第十三收容所	男	105	135	0	1,074	
	女	350	529	56	6,279			幼	144	179	0	1,511	
	共	397	608	119	9,103			共	0	0	0	0	
第五收容所	男	40	77	0	0		總計	男	249	314	0	2,585	
	女	42	89	16	1,391			幼	3,693	5,766	1,498	81,688	
	共	82	166	50	3,268			共	3,693	5,766	1,498	81,688	
第六收容所	男	0	0	0	0			男	0	0	0	0	
	女	0	20	0	318			幼	0	0	0	0	
	共	0	15	0	224			共	0	0	0	0	
第七收容所	男	0	9	0	67			男	0	0	0	0	
	女	11	80	0	684			幼	11	80	0	684	
	共	2	24	0	238			共	11	80	0	684	
第八收容所	男	0	0	0	0			男	0	0	0	0	
	女	40	118	0	1,098			幼	40	118	0	1,098	
	共	23	47	0	451			共	23	47	0	451	
		63	165	0	1,549				63	165	0	1,549	

# 難民由來地點統計表



## 宛平縣包括：

蘆溝橋 長辛店 門頭溝

三家店 北安河 龐各莊

及平西：大小井 香山

青龍橋 大灰廠 一帶

## 其他地點包括：

保定 房山 順義

三河 灤縣 滄縣

密雲 遼寧 山東

## 昌平縣包括：

南口 沙河 羊房

## 一 醫務工作

各救濟隊既盡力於收容掩埋復以四郊受傷患者或輕或重亟待救治於是臨時醫院之設本會原有附設之卍字醫院房屋狹小設備簡漏爰就本會慈業籌備處西院臨時組設於七月三十日成立推胡會長睿覺爲臨時醫院院長綜理一切院務夏君輔和爲醫務主任除本會附設卍字醫院醫務人員全體撥充分任外並延請醫師醫助及看護等相助爲理關於病室之設備以及傷病之登記資遣等事匆促之間籌設完整由各救濟隊在城郊各地隨時救護送院收治並承中央及紅十字各醫院之助力凡屬重傷須用大手術者允予轉送醫治其留院者所有飲食一切均由專員隨時視察衣服不完整者亦由院中分別調換務期清潔每日上午八時下午四時由醫務主任會同醫士按次換藥稍重者則隨時診視中外各界善士到院參觀對於設備頗承贊許且有捐助財物及書棋以示同情者統計兩月之間共收治傷患三百〇二人臨時施診四千三百二十三人除治癒出院者外刻尙有一百一十九人傷病未癒仍當繼續治療務期痊癒出院而後已茲將治療人數列表於後



世界紅卍字會臨時醫院男婦患者入出院報告表

號次	姓名	年齡	籍貫	入院日期	出院日期	共住日期	病狀	療法	備考
1	于安國	三九	樂山陵東	二十六年七月三十日			右踵炸傷	防腐消毒 綑帶	
2	雷道生	二一	新湖山北	二十六年七月三十一日			左臂貫通	全上	
3	郭連山	二六	偃河城南	全上			右大腿炸傷	全上	
4	張義方	二六	獻河縣南	全上			左肩右臂等炸傷	全上	
5	傅保中	二四	遼寧	全上	二十六年九月二十五日	五十九日			
6	李鳳奎	二七	滄河縣北	全上			左大腿臂部貫通	全上	
7	趙興田	二八	掖山縣東	全上			右肋炸傷	全上	
8	辛天玉	三十	鹿河邑南	全上			左大腿貫通	全上	

世界紅卍字會中華總會北平事變臨時救濟報告

18	17	16	15	14	13	12	11	10	9
劉俊山	史月山	姚紹田	張樹梅	王長山	史玉林	何鴻春	杜方建	周其五	趙保田
三六	三一	二一	二五	二一	二八	二十	二七	二八	二九
寧河 晉北	廣河 平北	滄河 縣北	阜河 成北	石家莊 北	大河 名北	交河 河北	高山 唐東	錦遼 縣寧	毫安 州徽
全上	全上	全上	全上	全上	全上	全上	全上	二十六年九月三十一日	全上
左肋濃瘍	貫通左傷肩部	通左足貫	炸傷左前膊	傷左足炸	炸傷右手腿	貫通左肩背	通左肩貫	炎蜂窩織	貫通左足踝
開紮帶并切	全上	全上	全上	全上	消毒防腐帶	全上	帶防腐紮	開法及切	全上

28	27	26	25	24	23	22	21	20	19
王宏鵬	金明志	邊鳳起	劉蘭青	王志君	潘占春	陳賢順	陳玉山	王耀增	田福錫
二一	三二	三二	二二	三十	二六	三二	四三	二七	三四
天河 津北	鄭河 縣南	全上	吳河 橋北	長河 葛南	懷河 來北	鐵遼 嶺寧	聊山 城東	保河 定北	商河 邱南
月二十六日 六年八	月二十四日 六年八	全上	全上	月二十六日 三年八	全上	全上	月二十六日 六年八	全上	月一日 六年八
						月三十日 六年九			
						五十九日			
折右胸 炸上 傷膊 腐復 帶固 定防	全上  全上	炸傷  全上	左膊貫通  全上	炸傷  全上	全上  全上	右膝炸傷  全上	頭部炸傷  防腐消 毒紮帶	左腿及左 臀部炸傷 子彈摘出 術防腐紮 帶	下痢  止瀉劑



38	37	36	35	34	33	32	31	30	29
董玉坤	王振忠	張振	張傳友	周錦聚	范永齊	燕如全	陳玉璞	白光耀	張千元
四八	三五	二二	二六	十九	五三	三五	二七	四五	四一
青 山 州 東	山 西 臨 晉	河 南 寶 豐	山 東 章 邱	河 南 武 陽	河 北 房 山	山 東	青 山 州 東	河 北 宛 平	河 南 滑 縣
二十六年八月十四日	二十六年八月十二日	全上	二十六年八月十日	二十六年八月九日	二十六年八月八日	全上	二十六年八月七日	全上	全上
左足炸傷 及鄂部 貫通	左下腿 及鄂部 貫通	各處刺傷	左下腿炸傷	腸結核	頭部及右 腿跌傷	臀部炸傷	右腸骨貫 通	右下腿炸傷	右胸炸傷
全上	全上	防腐消毒 毒鏈帶	防腐綑帶	整腸消毒 藥	消炎綑帶	全上	全上	全上	防腐綑帶

48	47	46	45	44	43	42	41	40	39
張全勝	彭連山	王振聲	周木松	李光武	王士良	楊震三	魏文德	孫占文	吳大有
二四	十七	二一	三五	三十	十七	五八	三一	十九	十六
藤山縣東	大河興北	新河城北	商河邱南	宛河平北	大河興北	通河縣北	睢河縣南	寧河晉北	定河州北
月二十六日八 月二十九日八	月二十六日八 月二十八日八	全上	月二十六日八 月二十七日八	月二十六日八 月二十四日八	全上	月二十九日八 月二十六日八	月十八日八 月二十六日八	月十六日八 月二十六日八	月十五日八 月二十六日八
月二十六日九 月二十九日九									
三十二日									
貫左大腿 通	傷左足鉗	傷右足軋	瘍兩腿潰	折右前膊 燬傷骨	性胸部慢 潰瘍	心臟病	管慢性氣 支炎	擦左下腿 過及	通右肩貫
全上	全上	全上	毒防腐消 紮帶	紮定防腐 復固	毒防腐消 紮帶	強心劑	痰鎮咳祛 劑	全上	全上

世界紅卍字會中華總會北平事變臨時救濟報告

58	57	56	55	54	53	52	51	50	49
祁永芳	張殿臣	任少泉	趙文奎	李福祥	錢友仁	李奎禎	任廣金	靳本祿	吳子清
二四	三十	四二	三七	二七	二八	二五	二五	三三	五六
平河 山南	鄆河 縣南	天河 津北	宛河 平北	凌熱 源河	南河 陽南	臨山 清東	磁河 縣北	宛河 平北	汝山 水西
	全上	全上	全上	全上	全上	全上	月二十六日 月二日 九	月二十六日 月一日 九	全上
		月二十六日 月二十六日 九							月二十六日 月二十七日 九
		二十五日							三十日
折貫左 通上 骨膊	貫左 通下 腿		炸左 傷足 趾	通下 腿貫	未手 癒術 後	痔 漏	骨折 貫通 及左 下腿	貫通 及右 足	傷右 足刺
定防 紮腐 帶固	全上		全上	全上	帶防 腐紮	消炎 劑	紮定 帶防 腐固	全上	全上
		病重身故							

68	67	66	65	64	63	62	61	60	59
張國泰	路水印	關福昌	夏懷志	王全勝	王永泰	張喜林	薛鳳山	張景發	傅國美
二二	三二	二六	二七	二六	十九	二十	二七	二六	三二
上河 蔡南	扶察 哈爾 溝爾	武山 陽東	深河 縣北	汶山 上東	太安 和徽	臨山 清東	寶河 北	濟山 南東	陽河 高北
全上	全上	全上	全上	全上	全上	全上	全上	全上	全上
左下 腿及 陰夾 擦傷	右肋 貫通	肋部 背部 濃瘍	左下 腿炸 傷	右下 腿部 膿瘍	左下 腿炸 傷	左手 斷離 未癒	左上 膊貫 通骨折	右手 腕部 擦傷	右手 炸傷
全上	全上	全上	全上	全上	全上	防腐 消毒 毒綑帶	防腐 固 定綑帶	全上	防腐 綑帶

78	77	76	75	74	73	72	71	70	69
李殿元	韓兆和	尹桂林	趙佩華	任子文	劉建新	王長風	時鳳州	王金德	王清源
四二	二八	二十	二二	二六	二三	二十	二八	二五	二三
深河縣北	靈河鄉南	濮河陽北	巢安縣徽	石河家莊北	大河名北	全上	新河蔡南	天河津北	項河城南
全上	全上	全上	全上	全上	全上	全上	全上	全上	全上
左腰炸傷	傷右 下腿炸	兩足炸傷	傷右 上腿炸	膜炎 左下腿骨	左腿擦傷	傷左 上膊擦	炸傷 兩手 大指	右足炸傷	傷左 下腿炸
全上	全上	全上	防腐 紮帶	消炎 法	全上	全上	防腐 紮帶	全上	全上

88	87	86	85	84	83	82	81	80	79
侯培基	高洪達	趙連升	張明忠	化得勝	鐘玉林	田謂級	楊成波	韓明清	鄒國興
三五	三五	二五	二六	二六	三十	十八	三四	三五	二二
濮河陽北	武河陟南	西山平西	汾山城西	敬山台東	昌河黎北	陳河留南	商河邱南	全上	項河城南
月二十六日 月五日	全上	全上	全上	全上	全上	全上	全上	全上	全上
		月二十六日 月二十九日							
		二十八日							
刀傷七處	右腸窩及 陰夾部炸傷		左臂貫通	左下顎貫 通	右足貫通	右腿摔傷	畢丸炎	右腿陽傷 及骨折	兩足炸傷
全上	全上		全上	全上	防腐消 毒綑帶	全上	消炎	防腐固 定綑帶	全上



108	107	106	105	104	103	102	101	100	99	
高文煥	王義山	孫倉子	孫禿子	李永	周天和	涂衡甫	劉鴻義	王成喜	侯登信	
五一	三一	一八	一六	五三	五七	四三	三十	二五	二八	
大河興北	全上	全上	宛河平北	大河興北	冀河縣北	黃湖坡北	徐山州東	大河興北	沂山水東	
全上	全上	全上	月二十六年九月二十九日	月二十六年九月二十八日	全上	月二十六年九月十七日	月二十六年九月十五日	月二十六年九月十三日	全上	
貫左胸右手		落全身電擊傷左脾脫	落傷左手脫	全身電擊	頭部刺傷	壞左足腫部	汽右股均係	右左均係	右左均係	右左均係
毒防腐消		全上	涼解毒劑	防腐消毒	防腐消毒	全上	全上	全上	全上	全上
	子無病看護孫禿									



世界紅十字會中華總會北平事變臨時救濟報告

計總

以上男患者一百零八名

世界紅十字會臨時醫院婦女患者入出院報告表

號次	姓名	年齡	籍貫	入院日期	出院日期	共住日期	病狀	療法	備考
1	劉庭瑗	二一	河北昌平	二十六年八月二十六日			左肋貫通 肺貫通及 右膝銃傷	消毒綑帶	
2	劉氏民	二一	全上	全上			左前膊及 眉間炸傷	全上	
3	劉池頭	十	全上	全上			右膝關節 貫通	全上	
4	王恩子	七	全上	全上			左臀部 盲管	全上	
5	王郭氏	三三	河北宛平	二十六年八月二十七日			胃腸炎	健胃消炎	
6	楊美貞	十六	全上	全上			全身濕 疹	內用強壯 劑外用消 毒收斂藥	
7	楊王氏	四九	全上	二十六年八月二十八日					無病侍患者

世界紅卍字會中華總會北平事變臨時救濟報告

17	16	15	14	13	12	11	10	9	8
王王氏	張王氏	陳淑貞	陳鐵柱	陳立柱	陳李氏	李王氏	王寶才	楊美齡	楊闊山
三一	七三	九	一二	三	四十	二四	九	一四	十
昌河北	全上	全上	全上	全上	全上	全上	全上	全上	全上
月二十六年九月二十日	全上	全上	全上	全上	月二十六年九月十八日	月二十六年九月十一日	全上	全上	全上
	月二十六年九月二十五日	全上	全上	全上	月二十六年九月二十六日				
	八日	全上	全上	全上	九日				
胃加答兒						貫通左大腿			
健胃劑						毒防腐消 毒綳帶			
							全上	全上	全上

世界紅卍字會中華總會北平事變臨時救濟報告

27	26	25	24	23	22	21	20	19	18
賈香兒	賈劉氏	趙亞南	李森林	李墨氏	姚小二	姚來全	姚墨氏	王二香	王桂香
五	二六	十八	二	二三	二	五	二五	三	七
全上	全上	全上	全上	全上	全上	全上	宛河北 平北	全上	全上
全上	月二十六 年九月 三十日	全上	全上	月二十六 年九月 二十七日	全上	全上	月二十六 年九月 二十五日	全上	全上
			全上	月二十六 年九月 二十七日	全上	全上	月二十六 年九月 二十七日		
			全上	一日	全上	全上	三日		
		無病侍患者						全上	無病隨王 氏來

	計總	28
	男婦患者一百三十六名	賈控子 三 全上 全上
	以上婦孺患者二十八名	

院長 胡 睿 覺

醫務主任 夏 輔 和

世界紅十字會中華總會北平事變臨時救濟報告

## 說 明

- 一 本編專載此次北平事變臨時救濟各費及衣藥物品等收支報告係自二十六年七月八日起至九月三十日止
- 一 款項報告首列款項收支清冊係表明在此期間內之收支總數及結存數目次列收入數目清單並附捐款台銜表再次列支款數目清單並附支出總表其各善士會同發放之款額列於另單
- 一 衣藥物品收支首列捐助台銜表並分造收入統計表及支出統計表其米麵一項則加列收支清冊
- 一 捐助款項之台銜爲查閱便利計除按經收處所分列外並以數目多寡爲次第其捐助衣藥物品者則以日期先後爲序
- 一 此次救濟迄九月底未能結束本期報告結餘款項自當作爲繼續救濟各費其自本年十月一日以後收支各款及衣藥物品等項均歸下期編報
- 一 本期所列捐助款項或衣藥物品數目及台銜如有訛錯或遺漏之處務乞指

徵信錄說明

示以便下期補正至深幸感

# 臨時救濟費收支數目清冊

## 收入項下

一收入各界捐助救濟費

洋三萬七千一百四十一元零二分

共實收洋三萬七千一百四十一元零二分整

## 支出項下

一支臨時醫院開辦設置費

洋六百零六元六角二分

一支臨時醫院八九兩月救濟費

洋四千二百八十四元九角

一支第一收容所開辦設置費

洋四百五十二元四角

一支第一收容所八九兩月救濟費

洋六千另四十八元七角三分

一支第二收容所開辦設置費

洋一百二十七元八角

一支第二收容所八九兩月救濟費

洋一千九百七十一元九角五分

一支第三收容所開辦設置費

洋六元五角

一支第三收容所八九兩月救濟費

洋一千六百七十三元一角七分

一支第四收容所開辦設置費

洋九元六角七分



- 一支第四收容所八九兩月救濟費 洋四百四十二元零五分
- 一支第五收容所開辦設置費 洋七十二元八角三分
- 一支第五收容所八九兩月救濟費 洋六百九十八元零五分
- 一支第六收容所開辦設置費 洋十九元六角六分
- 一支第六收容所八九兩月救濟費 洋九十元零六角四分
- 一支第七收容所開辦設置費 洋六十三元六角七分
- 一支第七收容所八九兩月救濟費 洋二百二十二元七角三分
- 一支第八收容所開辦設置費 洋七十三元一角六分
- 一支第八收容所八九兩月救濟費 洋二百七十九元二角四分
- 一支第九收容所開辦設置費 洋三十二元二角八分
- 一支第九收容所八九兩月救濟費 洋二百六十二元七角二分
- 一支第十一收容所開辦設置費 洋一百三十七元九角八分
- 一支第十一收容所八九兩月救濟費 洋六百九十六元九角四分
- 一支第十二收容所開辦設置費 洋一百一十一元一角四分

- 一支第十二收容所八九兩月救濟費 洋四百九十二元一角九分
- 一支第十三收容所開辦設置費 洋二十五元九角
- 一支第十三收容所八九兩月救濟費 洋二百五十五元五角四分
- 一支第一聯合救濟隊第一隊成立用費 洋十四元四角六分
- 一支第一聯合救濟隊第一隊七八九三個月經費 洋二千九百七十八元九角一分
- 一支第一聯合救濟隊第二隊成立製裝等費 洋一百四十七元四角二分
- 一支第一聯合救濟隊第二隊八九兩月經費 洋九百七十五元八角七分
- 一支第一聯合救濟隊第三隊八九兩月經費 洋八百九十二元六角七分
- 一支責任執行監理部各項救濟費 洋一千五百五十五元四角八分
- 一支撥付西北主會救濟費 洋五百元
- 一支撥付青雲店分會收容所救濟費 洋三百六十元內有小米折價洋一百六十元
- 一支撥付慈善聯合會 洋八百元 市政府指撥
- 一支撥付北平分會救濟費 洋九百四十三元七角一分
- 一支撥付大興分會救濟費 洋一千五百另三元五角三分

共支洋二萬九千八百三十元零五角一分整

### 結存項下

共收洋三萬七千一百四十一元零二分

共支洋二萬九千八百三十元零五角一分

除支實存洋七千三百十元零五角一分整

# 各部分收入救濟捐款數目清單

- 一 中華總會經收捐款 洋二萬七千一百三十九元六角九分
  - 一 北平分會經收捐款 洋一千一百八十七元
  - 一 大興分會經收捐款 洋二千一百七十二元
  - 一 第一收容所經收捐款 洋一千九百六十八元
  - 一 第二收容所經收捐款 洋二千零九十九元七角五分
  - 一 第四收容所經收捐款 洋八十九元
  - 一 第五收容所經收捐款 洋七百七十元零八角八分
  - 一 第六收容所經收捐款 洋二百九十一元零九分
  - 一 第八收容所經收捐款 洋三百四十三元
  - 一 第九收容所經收捐款 洋二百九十五元
  - 一 第十二收容所經收捐款 洋五百三十元零一角七分
  - 一 第十三收容所經收捐款 洋二百五十五元四角四分
- 共計洋三萬七千一百四十一元零二分整

世界紅卍字會中華總會北平事變臨時救濟報告 徵信錄

## 各團體各善士各分會暨各會員捐助救濟款項台銜表

	捐 助 台 銜 金	額	捐 助 台 銜 金	額
北平市銀行同業公會一萬元			孔君慧航	五百元
北平市警察局轉來	四千元	<small>指撥慈聯會 八百元在內</small>	劉君華度	五百元
西南主會撥滙	三千元	<small>指撥一所南苑難民 一千二百元三所宛 平難民八百元臨時 醫院一千元</small>	戴君政坤	三百元
漢口市商會募助				
膠東聯合總辦事處	二千五百元		李君贊侯	二百元
香港道院	一千零五十元		張君昭解	二百元
周君悟坦	一千元		佛教臨時救濟會	二百元
			積德堂難民收容所	<small>指撥青雲店 救濟費</small>
<small>東南各會聯合總辦事處轉滙 萬縣分會</small>	助一千元		梁君聿瑞	一百元
鹽業銀行經理	五百元			
王君紹賢			樂君靜宇	一百元

世界紅卍字會中華總會北平事變臨時救濟報告

徵信錄

王君志清

一百元

存德堂

金票五十元  
折合國幣

四十七元

三陽金店

一百元

王君曜合

四十元

王宅

一百元

劉君彭翊

四十元

崇仁堂

一百元

無名氏

四十元

王君曜合

一百元

梁君聚昌

四十元

尊德堂

一百元

楊君羣和

三十八元

楊君蔥巖

一百元

王君少泉

三十元

梁敖潔如女士

五十元

陳君繭衷

三十元

尙君蔚千募助

五十元

北平市地方維持會轉來  
日本天理教本部

二十五元

戰君化華

五十元

卍字中學校(慈善儲金)二十元零七角二分

張君瑞明

五十元

馬君

二十元

富君公權

五十元

李君曜極

二十元

劉毛慶媪女士

五十元

韓君

二十元

謝君存岡

五十元

李君幼譽

二十元

王君仁山	二十元	廣發源	十元
張君盛恬	二十元	張君靜軒	十元
趙君法塵	二十元	安君暄馥	十元
孝豐居士	二十元	觥記	十元
王趙太太	十四元三角七分	無名氏	十元
李趙太太		隱名氏	十元
林君宛良	十元	鄭君辰研	十元
無名氏	十元	李君秉威	十元
馮君辰境	十元	李君秉威	十元
李君道豐	十元	牟君辰忠	十元
李君道豫	十元		
丁君序侯	十元	沈君鴻昭	十元
李君淑記	十元	鄧君微忱	十元
岳蘇雍秀女士	十元	袁君善淨	十元
邵君禹敷	十元	隱名氏	十元



周君景文

八元

岳君保福

五元

李君智真

六元

徐君宗誼

五元

馬君曜洹

五元

張君曜斯

五元

無名氏

五元

薛君曜郁

五元

安金祚縉

五元

馬君潔珊

五元

安君桂蘊

五元

劉君鳴調

五元

張君辰良

五元

徐君曜起

五元

洪君慧貞

五元

崔君曜說

五元

胡君華綱

五元

謝君如定

五元

劉君雅觀

五元

蕭君聿吉

五元

徐君端

五元

朱君培蘭

五元

楊君辰器

五元

劉君近義

五元

嶽記號

五元

張君愛華

五元

安君曜琰

五元

郁君慧修

五元

賈君聿斯	四元	趙君壽安	二元
楊君曜萃	三元六角	馬曹宏斐	二元
無名氏	三元	沈君隴須	二元
車毛氏	三元	楊君隴千	二元
榮記	三元	王君紹涵	一元
文記	二元	任君昭瑾	一元
甯君聿其	二元	曹君華福	一元
黃君昭清	二元	葛君守餘	一元
王君錫三	二元	中德藥房	一元
章君辰紀	二元	呂君宛澹	一元
汪君聿應	二元	易君廣岩	一元
陶太太	二元	劉君辰航	一元
王君禹九	二元	胡君玄一	一元
陳君其愚	二元	田君擢賓	一元

劉博崇女士

一元

李君日東

五角

呂君聿珮

一元

楊君乃明

五角

傅君致祥

一元

楊君偉卿

四角

馬君如俊

一元

楊君承耀

四角

苗君魁彬

一元

郝君克勤

二角

謝君英悟

一元

以上共收洋二萬七千一百三十九元六角九分逕交總會經收

金君一導太太

三百元

興隆齋

四十元

梁君潔如

一百二十元

劉君靜慧

四十元

郭君厚培

一百元

楊君品華

二十四元

吳君雁慧

一百元

友記工廠

二十元

封君葱一

一百元

王君嚴謹

二十元

源利銀號

八十元

夏君定慧

二十元

姜君素觀

五十元

宋君澤吉

十五元

侯君曜懷	十五元	蘇君履琚	五元
楊君熙福	十元	張君辰良	五元
德昌寶號	十元	慶豐成號	五元
蘇君之曾	十元	源順和號	五元
尙君珩瑞	十元	慶祥誠號	五元
劉君樸積	十元	晉君允卿	四元
李君 <small>述芬 悟平 曜素</small>	十元	任君鳴岐	三元
袁君妙空	十元	劉君金鐸	一元
吳君福年	十元	李君煥章	一元
趙君昌光	十元	張君秀生	一元
魯劉太太	十元	周君蘭亭	一元
汪君珩門	六元	沈君珩寧	一元

以上共收洋一千一百八十七元北平分會經收

世界紅卍字會中華總會北平事變臨時救濟報告

徵信錄

孫老太太

六百元

宋君安滋

三十五元

祝君墨緣

二百元

王君志清

三十元

王君德化

二百元

陳君英賢

三十元

王君淨塵

一百二十九元

楊君維真

二十元

周君慧達

一百元

任君在含

二十元

蘇君紹箕

一百元

趙君宛石

二十元

蘇君守銓

八十元

胡君子麟

二十元

田君在符

五十元

任君安珠

二十元

蘇君靈儀

五十元

臧君宛贊

十元

吳君定善

五十元

李君安馨

十元

孫君在周

五十元

張君期生

十元

蘇君莊晃

五十元

瑞和當

十元

蘇君善蕙

五十元

耶老太太

十元

周君德頤

三十六元

張君安謹

十元

永安堂	十元	王君品一	五元
胡君安永	十元	郭君宏瑞	五元
林君宛良	十元	傅君佛心	五元
陳君忠慈	七元	劉君竹生	五元
趙君宛六	六元	張君期羣	四元
賈君宛度	五元	馬君安贊	三元
曲君春遠	五元	詹君葆光	三元
陳君盛慈	五元	來今雨軒	三元
任君宛潤	五元	大美蕃菜館	三元
和善當	五元	張君辰常	三元
王君善化	五元	史君海含	三元
凌君慕華	五元	翟君世浩	三元
胡君仲三	五元	李君趣六	三元
張君期含	五元	勵君俊峰	三元

楊君昭門

三元

李君安健

二元

陳君在筠

二元

翟君宛明

二元

張君期朗

二元

席君期恆

二元

乾和當

二元

閻君安觀

二元

張君益三

二元

徐君宛止

二元

慶興當

二元

李君安朗

一元

呂君慈賢

二元

王君翰卿

一元

蔡君在健

二元

何君溪亭

一元

陳君宛明

二元

聚興號

一元

以上共收洋二千一百七十二元大興分會經收

韓君紫楨

四百元

倪君聘卿

一百元

夏君顯慈老太太

三百元

紹宅

一百元

張二太太

二百元

鮑君宗漢

一百元

王君顯城

二百元

琳記

一百元

蕭君仲山	一百元	陸君惟一	十元
白君虞勤	一百元	詹君	五元
張君淑平	五十元	張女士	五元
實報代募	三十元	木玉氏	五元
劉君淑圭	二十元	姚君琴靜	五元
瞿君倩孫	二十元	陳君咨禹	五元
瓊君天	二十元	盧君江葆	四元
隱名氏	十元	吳君	三元
陳君敬修	十元	陳老太太	二元
六弢居士	十元	李君	二元
鮑老太太	十元	洪老太太	二元
善士飛仙	十元	李君少舫	二元
劉君洪波	十元	袁君順萱	二元
高君銘閣	十元	陳君滌新	二元
		陳太太	一元



黃老太太

一元

鄭老太太

一元

黃少奶奶

一元

謝君

一元

黃大小姐

一元

袁君行嘉

五角

黃二小姐

一元

張君漳民

五角

袁君行莊

一元

以上共收洋一千九百六十八元  
臨時醫院第一收容所經收

中國紅十字會  
北平女界分會

一千二百六十元

丁高曉秋

五元

慈幼院教職員  
學生寄舍費

四百六十八元七角

無名氏

五元

慈幼院撥助

二百三十五元五角三分李二太太

五元

同善堂

三十四元五角二分

徐宅

五元

蔡宅

三十元

汪太太

四元

山室三良

二十元

謝君鳳儀

二元

鐘君國樑

十元

黃君美陶

二元

無名氏

八元

無名氏

二元

無名氏

一元

孔宅

一元

何宅

一元

以上共收洋二千零九十九元七角五分第二收容所經收

靜宜女學校

十五元

嬰兒教保園

五元

陳宅

十元

蒙養園

五元

王君汝華

十元

香山農工銀行

五元

無名氏

十元

趙君令農

五元

李君星五

五元

家庭總部

五元

王君建業

五元

曹閻蘊輝女士

二元

劉君洛施

五元

孫君大鈺

二元

以上共收洋八十九元第四收容所經收

韓孕字社長

三百五十元

安君季如

二十元

蘇君薩深

五十元

鮑君家善

二十元

吳君大莊

二十元

蔣君善德

二十元

鮑君慧金

二十元

蘇君厚如

九元

魯君孕承

二十元

張君潔清

七元

蔡君大竹

十元

甘太太

五元

張君大空

十元

李太太

五元

蘇君莊晃

十元

延君環儂

五元

張君蔭賢

十元

蘇君厚如

五元

無名氏

十元

洪君一彤

五元

楊君芸卿

十元

陳君碧華

五元

王君起雲

十元

駱君婷模

五元

張君辰氛

十元

王四太太

五元

高君悉堅

十元

張太太

五元

公記

十元

吳君宏壽

五元

王張雅莉女士

十元

李君宜妙

五元

吳君化瑜

九元

何君輔如

四元

宋君宏因	一元	朱君大蘭	一元
邵君雅卿	一元	沈君孕壇	一元
王太太	一元	沈君孕塵	一元
沈君化壇	一元	胡小姐	一元
曲君悉安	二元	馬君一良	一元
施王涵妙	二元	顯宅	一元
陶太太	二元	李太太	一元
董大太太	二元	周太太	一元
李高鳳蘭	二元	張董氏	一元
董三太太	一元	于君淑儀	一元
李王雅葵女士	一元	施沈素貞女士	一元
郝大因	一元	李君宗泉	一元
金君博蘭	二元	唐太太	一元
苑君娟芬	一元	蕭君書農	一元

世界紅卍字會中華總會北平事變臨時救濟報告

徵信錄

顧太太 一元

張君肇煥 五角

米君春年 一元

張太太 五角

于三太太 一元

李太太 四角

廣泰當 一元

王君麗珠 三角

田君子霖 一元

鄭太太 二角

劉君又新 一元

劉太太 二角

王君齋祥 一元

沈太太 二角

孟君徵暉 一元

郭太太 二角

周太太 一元

王君印 二角

高太太 八角

齊李氏 二角

王太太 五角

張君肇煥 二角

李太太 五角

郎君靄臣 二角

趙太太 五角

馮太太 二角

熊太太 五角

王君煥章 二角

蔡君少亭

一角

史君國棟

九分

王君冠羣

一角

李君振鵬

九分

以上共收洋七百七十元零八角八分第五收容所經收

王君厚菊

二十元

徐君宏梅

五元

張君誠尊

十五元

姚君厚虹

五元

李君厚晃

十二元

姚君瑞芳

五元

袁君厚路

十元

李君博泰

五元

劉君博重

十元

李君少臣

五元

袁君厚心

十元

沙君永慶

五元

河北銀行

十元

顏宅

五元

王君一管

十元

王淑謹

五元

王君慧心老太太

十元

楊君萱字

五元

唐太太

五元

唐張月英女士

五元

無名氏

五元

郝君大密

四元

世界紅卍字會中華總會北平專變臨時救濟報告

徵信錄

二二二

世界紅十字會中華總會北平事變臨時救濟報告

徵信錄

二四

袁君宏勤

四元

無名氏

二元

王君大字

四元

張君書城

二元

劉太太

三元

楊君叔魯

二元

宋君宏因

三元

朱君竹坪

二元

傅君慶隆

三元

劉君振南

二元

李君景梅

三元

余君哲生

二元

唐君厚壇

二元

劉君金亭

二元

金君博蘭

二元

董君傳青

二元

余太太

二元

唐君友三

二元

黃小姐

二元

張君厚忠

二元

孫君大乘

二元

楊君厚城

二元

楊君昭臨  
宏延  
聿臨

二元

朱君善貞

二元

楊君世泰

二元

朱君其貞

二元

賀君厚塵

二元

李君厚禮

二元

程君悟青	二元	郝君娟雅	一元
張太太	二元	沈太太	一元
唐君厚壇	二元	張君肅臣	一元
唐君大松	二元	徐君葆震	一元
姜太太	二元	藤君宏導	一元
李太太	一元	姚君大緒	一元
張太太	一元	孫老太太	一元
蔡君大竹	一元	孫太太	一元
張君文馨	一元	張太太	一元
管君庚生	一元	朱太太	一元
無名氏	一元	孔老太太	一元
王君傅嵐	一元	王太太	一元
蘇君一品	一元	朱君大旭	一元
李太太	一元	嚴君修霖	一元
陳太太	一元		



朱君友慶

一元

張君昆池

五角

李君宏泰

一元

薛君純良

五角

合義號

一元

趙君大同

五角

張君利堂

一元

金尹氏

五角

吳謝修蓮女士

一元

仇君厚管

四角三分

葉君大晃

一元

甘君仲橋

四角

李君博秀

一元

王君丙東

四角

左君大延

一元

羅君敏中

四角

唐君世因

一元

周君琴軒

四角

趙君厚垣

一元

張君廷楨

四角

李二太太

五角

靳君澤生

四角

周君啟縉

五角

白君靜塵

四角

徐君子篋

五角

常君堅如

四角

老志洪

五角

張君世瀛

四角

劉君樹滋 四角 卓君祥生 三角

于君夢梅 四角 唐君延厚 三角

王君文長 四角 廉君金奎 三角

呂小姐 四角 趙君榮煜 三角

楊太太 四角 王太太 三角

宋君世堯 三角 郭太太 二角六分

宋君升慶 三角 陸君源 二角

林君恒印 三角 張君 二角

以上共收洋二百九十一元零九分第六收容所經收

永盛合參茸莊 五十元 楊君周臣 二十七元

都老太太 三十元 乾元堂 二十元

郭君輯五 二十八元 曹君錫五 二十元

天彙藥行	十元	衛生中記	五元
隆盛藥行	十元	劉君瑞庭	五元
方善記寶號	十元	通和藥莊	五元
永春原寶號	十元	蘇莊晃社長	四元
福茂棧	十元	無名氏	三元
王君齋祥	十元	無名氏	二元
無名氏	十元	永和藥莊	二元
徐君伯榮	十元	陳君旭東	二元
刁君雪亭	十元	李君筱軒	二元
杜君玉峯	五元	吳君化瑜	二元
無名氏	五元	馬君渡羣	二元
韓君潤甫	五元	協盛仁寶號	二元
路君恒興	五元	周慧淑社長	二元
李君子敬	五元		

萬方寶號

二元

陳君齋若

一元

董君義

二元

楊化承

一元

王君慕曾

一元

李儀安

一元

孟徵昱

一元

董君鳳周

一元

駱婷模

一元

陳君少山

一元

吳齋彭

一元

朱莊般

一元

韓悉元

一元

以上共收洋三百四十三元第八收容所經收

馬君辰鼎

二百九十五元

以上收洋二百九十五元第九收容所經收

董君子星

二百元

無名氏

二十元

三清道院

一百零四元一角七分

李焦淑蓉女士

二十元

李君劍華

五十元

李劉馥青女士

二十元

胡君振聲

五十元

董君延闓

十元

李君樹芳 十元 焦宅 四元

宋君孟育 十元 無名氏 二元

張君象曜 十元 無名氏 二元

王君雲程 十元 高君康進 二元

義興當 六元

以上共收洋五百三十元零一角七分正第十二收容所經收

雙合盛公司 八十元 德興長菜莊 五元

永和成糧棧 五十元 公和永糧棧 五元

福生祥糧棧 三十元 鎰源糧棧 五元

聚豐永糧棧 十元 李君忠奇 三元

復發成貨棧 十元 俱順木廠 三元

楊君春山 十元 同和永糧店 三元

同慶廣糧棧 十元 永記煤廠 三元

同慶公司 六元 全順公木廠 二元

福興恒糧店	一元	王君德富	一元
邊君自新	一元	石君德才	一元
孟君治成	一元	欒君春祥	一元
孫君永祿	一元	王君永福	五角
趙君福	一元	王君永祿	五角
趙君祥	一元	華興磚窰	五角
王君恩希	一元	楊君清山	五角
崔君永清	一元	楊君義	三角
穆君守福	一元	王君慶元	三角
曹君繼業	一元	劉君萬和	二角
穆君桂臣	一元	王君蔭清	二角
穆君桂森	一元	王郭氏	二角
王君沛橫	一元	徐君老敬	一角
王君德祿	一元	魯君瑞開	一角

李君德昌

四分

以上共收洋二百五十五元四角四分第十三收容所經收

統計共收洋三萬七千一百四十一元零二分整

# 各部分支款數目清單

## 臨時醫院經支款項

- 一 開辦設置等費 洋六百零六元六角二分
  - 一 一八九兩月傷病食糧 洋一千二百零五元零八分
  - 一 一八九兩月煤炭菜費 洋四百五十三元三角九分
  - 一 購置藥品 洋九百九十七元一角二分
  - 一 轉送重傷及運輸川旅等費 洋二百二十三元六角六分
  - 一 傷亡棺殮抬埋等費 洋四十三元八角
  - 一 傷癒資遣等費 洋八十一元七角八分
  - 一 醫師職員夫役薪貼工伙等 洋九百七十九元八角五分
  - 一 修理病室添置文俱一切雜費 洋三百元零零二角二分
- 以上共支洋四千八百九十一元五角二分整

## 臨時難民第一收容所經支款項

- 一 開辦設置等費

洋四百五十二元四角



一八九兩月難民食糧

洋三千七百八十元零八角三分

一八九兩月煤炭菜費

洋一千二百二十九元一角五分

一臨時施給難民及棺埋等費

洋七十七元四角六分

一八九兩月職員夫役薪貼工伙

洋五百八十一元六角三分

一修理房屋購置器俱一切雜費

洋三百七十九元六角六分

以上共支洋六千五百零一元一角三分整

### 臨時難民第二收容所經支欸項

一開辦設置等費

洋一百二十七元八角

一八九兩月難民食糧

洋一千一百八十二元六角

一八九兩月煤炭菜費

洋二百七十五元五角五分

一臨時添購藥品

洋五十四元四角一分

一臨時施給難民

洋三十四元五角三分

一八九兩月夫役工伙

洋五十二元二角

一八九兩月職員伙食

洋二百二十五元二角

一購置文具一切雜費

洋一百四十七元四角六分

以上共支洋二千零九十九元七角五分整

### 臨時難民第三收容所經支款項

一開辦設置費

洋六元五角

一八九兩月難民食糧

洋一千一百元零零零五分

一八九兩月菜蔬及添購煤炭

洋九十八元二角一分

一八九兩月職員夫役薪貼工伙等費

洋三百九十四元五角

一購置文具修理房屋一切雜費

洋八十元零四角一分

以上共支洋一千六百七十九元六角七分整

### 臨時難民第四收容所經支款項

一開辦設置費

洋九元六角七分

一八九兩月難民食糧

洋二百三十五元九角二分

一八九兩月煤炭菜費

洋九十二元二角

一零施現款

洋三角

一八九兩月職員薪貼

洋八十八元

一購置文俱郵雜等費

洋二十五元六角三分

以上共支洋四百五十一元七角二分整

### 臨時難民第五收容所經支欸項

一開辦設置費

洋七十二元八角三分

一八九兩月難民食糧

洋三百五十七元

一八九兩月煤炭菜費

洋六十八元九角

一八九兩月夫役工伙

洋六十八元四角

一購置文俱修繕一切雜費

洋八十三元四角四分

一移助中華婦女總會冬賑

洋一百二十元零三角一分

以上共支洋七百七十元零八角八分整

### 臨時難民第六收容所經支欸項

一開辦設置費

洋十九元六角六分

一八九兩月添購難民食糧

洋三十八元三角一分

一八九兩月煤炭費

洋十八元六角

一臨時添購藥品

洋四元四角

一臨時施給難民

洋二元七角

一八九兩月夫役工伙

洋十八元

一購置文俱一切雜費

洋八元六角三分

以上共支洋一百一十元零三角整

### 臨時難民第七收容所經支欸項

一開辦設置費

洋六十三元六角七分

一八九兩月難民食糧

洋一百二十四元零四分

一八九兩月煤炭菜費

洋七十元零八角五分

一八九兩月夫役工伙

洋十九元

一購置文俱及雜費

洋八元八角四分

以上共支洋二百八十六元四角整

### 臨時難民第八收容所經支欸項

一 開辦設置費

洋七十三元一角六分

一八九兩月難民食糧

洋一百七十八元四角四分

一八九兩月煤炭菜費

洋四十三元七角

一八九兩月職員夫役薪貼工伙

洋三十八元二角

一 購置及雜費

洋十八元九角

以上共支洋二百五十二元四角整

臨時難民第九收容所經支欸項

一 開辦設置費

洋三十二元二角八分

一八九兩月難民食糧

洋一百九十六元

一八九兩月煤炭菜費

洋三十一元五角

一八九兩月夫役工伙

洋二十元

一 購置及雜費

洋十五元二角二分

以上共支洋二百九十五元整

臨時難民第十一收容所經支欸項

一 開辦設置費

洋一百三十七元九角八分

一八九兩月難民食糧

洋三百二十七元一角六分

一八九兩月煤炭菜費

洋六十元零一角

一八九兩月職員夫役薪貼工伙

洋一百九十六元五角二分

一 購置及雜費等

洋一百一十三元一角六分

以上共支洋八百三十四元九角二分整

臨時難民第十二收容所經支款項

一 開辦設置費

洋一百一十一元一角四分

一八九兩月難民食糧

洋二百二十一元一角二分

一八九兩月煤炭菜費

洋八十四元二角八分

一八九兩月職員夫役薪貼工伙

洋九十九元四角五分

一 零施款項

洋九角五分

一 購置及雜費

洋八十六元三角九分

以上共支洋六百零三元三角三分整

### 臨時難民第十三收容所經支款項

- 一 開辦設置費 洋二十五元九角
- 一 九月份難民食糧 洋七十元
- 一 九月份煤炭菜費 洋三十一元
- 一 職員夫役薪貼工伙 洋七十七元九角三分
- 一 各項雜費 洋七十六元六角一分

以上共支洋二百八十一元四角四分整

### 第一聯合救濟隊第一隊

- 一 成立設置費 洋十四元四角六分
- 一 添購治療藥品 洋八十元零零三分
- 一 施放宛平縣關各村臨時急賑 洋三百二十三元一角
- 一 運輸難民貨車汽油川旅等費 洋一千二百八十四元二角七分
- 一 掩埋屍體用費 洋一百八十八元六角九分
- 一 隊長員醫士夫役薪貼工伙等 洋八百七十二元一角一分

一購置文俱及各項雜費

洋二百三十元零七角一分

以上共支洋二千九百九十三元三角七分整

### 第一聯合救濟隊第二隊

一成立設置費

洋一百四十七元四角二分

一添購藥品

洋八元六角八分

一運輸難民賃車汽油川旅等費

洋三百四十元零四角三分

一隊長員醫士夫役薪貼工伙

洋五百四十八元六角

一購置文俱及各項雜費

洋七十八元一角六分

以上共支洋一千一百二十三元二角九分整

### 第一聯合救濟隊第三隊

一添購藥品

洋八元九角二分

一運輸難民賃車汽油川旅等費

洋一百六十四元八角

一隊長員醫士夫役薪貼工伙

洋五百四十五元九角八分

一購置文俱及各項雜費

洋一百七十二元九角七分



以上共支洋八百九十二元六角七分整

### 責任執行監理部經支款項

- 一 施送各項藥品費 洋四百六十四元五角
- 一 臨時施放各項賑濟費 洋二百七十五元六角
- 一 文具印刷等費 洋一百一十四元五角五分
- 一 郵電費 洋二十九元六角三分
- 一 八九月辦公人員膳食費 洋一百七十六元六角
- 一 交際費 洋二百零八元七角九分
- 一 各項雜費 洋二百八十五元八角一分
- 一 撥付各會 洋四千一百零七元二角四分

以上共支洋五千六百六十二元七角二分整

以上統計共支洋二萬九千八百三十元零五角一分整

世界紅十字會中華總會  
北平事變臨時救濟費支出總表

中華民國 26 年 9 月 30 日

機關別 項別 科目	救濟										費			撥助各款		機關 合計											
	開辦設施費	供給	難民	傷患	飲食	賑施	藥	放宛	平賑	救	設	施	一切	布	施		貼	工	食	膳	辦	公	用	費	全	全	
監理部																											
臨時醫院	606,62	1,205,08		453,39		464,50				275,60		43,80	81,78			979,85	176,60						208,79	285,81	4,107,24	5,662,72	
第一收容所	452,40	3,780,83		1,229,15		997,12			11,94			32,45	28,37			581,63							31,43	198,42		4,891,52	
第二收容所	127,80	1,182,60		275,55		54,41							34,53			52,20	225,20							240,08		6,501,13	
第三收容所	6,50	1,100,05		98,21												394,50								141,82		2,099,75	
第四收容所	9,67	235,92		92,20												88,00								69,54		1,679,67	
第五收容所	72,83	357,00		68,90												68,40								22,17		451,72	
第六收容所	19,66	38,31		18,60		4,40							2,70			10,00	8,00							79,40	120,31	770,88	
第七收容所	63,67	124,04		70,85												19,00								7,63		110,30	
第八收容所	73,16	178,44		43,70												29,80	8,40							4,36		286,40	
第九收容所	32,28	196,00		31,50												20,00								6,30		352,40	
第十一收容所	137,98	327,16		60,10												133,52	63,00							15,22		295,00	
第十二收容所	111,14	221,12		84,28												70,66	28,79							104,52		834,92	
第十三收容所	25,90	70,00		31,00												62,00	15,93							76,56		603,33	
第一救濟隊	14,46					80,03						188,69				692,80	179,31							76,61		281,44	
第二救濟隊	147,42					8,68										548,60								223,15		2,993,37	
第三救濟隊						8,92										545,98								72,73		1,123,29	
科目合計	1,901,49	9,016,55		2,557,43		1,618,06		323,10		288,79		264,94	147,38		4,296,94	705,23							240,22	1,786,89	4,227,55	29,830,51	
項別合計	1,901,49			11,573,98				4,660,13							5,002,17									2,465,19	4,227,55	29,830,51	
類別合計	1,901,49																							23,701,47	4,227,55	29,830,51	

# 各善士會同發放單

第一收容所各善士會同發放台銜

同善堂 一百五十七元零四分

艾克敦君 五十六元

徐君右丞 十一元五角

第七收容所各善士會同發放台銜

周君秀晉 五元八角

周慧淑社長 四元七角四分

以上各善士因到所參觀捐助款項眼同散放其來所自行散放未留數目者均未能

恭列台銜

世界紅卍字會中華總會北平專變臨時救濟報告 徵信錄

四四

各團體各善士各分會暨各會員捐助救濟衣藥物品台銜表

台銜	物	品數	量
無名氏	玉麪	二百斤	
郭君厚培	玉麪	二千斤	
無名氏	玉麪	三千二百斤	
韓老太太	玉麪	四百斤	
中國紅十字會	玉麪	六十斤	
鄭太太	玉麪	一百二十斤	
韓老太太	玉麪	二百斤	
楊老太太	小米	十一石一斗二升	
楊君	小米	三石八斗九升	
李君聿萬	小米	六石六斗七升	
姚太太	小米	四石六斗	
救世新教總會	小米	二百包	

佛教救濟會

小米

二十包（指助青雲街支會收容所）

總計共收玉米麪六千一百八十斤小米二十六石二斗八升又二百二十包

五洲大藥房

良丹

四百五十包

三之堂

平安小藥

一百包

全上

避瘟散

一百包

白敬宇眼藥發行所

眼藥

五百瓶

閻君承龍

痢疾藥

一百包

長春堂

無極丹

一百包

無名氏

十滴水

一百瓶

無名氏

時令救急丸

二十四包

曲凌藥室

燒湯藥

一百瓶

北平分會

藿香正氣丸

一千丸

全上

金衣祛暑丸

一千丸

全上

避瘟散

二百包

永安堂	平安聖藥	一百袋
全上	十滴水	二百瓶
全上	六合定中丸	一百丸
全上	金衣祛暑丸	一百丸
華美大藥房滕君仲融	行軍藥	五百包
三之堂	立效靈丹	三百瓶
同濟堂	胃苓丸	八盒
全上	菩提丸	八盒
全上	藿香正氣丸	八盒
全上	秋瘟清化丸	八盒
西鶴年堂	藿香正氣丸	一千丸
萬春堂	藿香正氣丸	一百丸
全上	遂生丹	五十袋
全上	避瘟散	五十袋

世界紅十字會中華總會北平事變臨時救濟報告 徵信錄

明德堂	正氣散	四百盒
慶頤堂	蓉香正氣丸	一百丸
全上	養生丹	一百袋
全上	益元散	二斤
全上	消暑丸	一百付
全上	十滴水	三打
同德堂	防疫勝寶丹	一百盒
全上	良丹	一百盒
全上	金衣祛暑丸	五十丸
仁一堂	藿香正氣丸	二百付
全上	紅白避瘟散	五十盒
全上	六合定中丸	五十丸
繼仁堂	純陽正氣	二百包
賀君悟志	痢疾藥	一百五十包



北平貧民救濟會 截瘧百寶丹

三百包

全 上

防疫丹

九百包

全 上

萬應藥茶

三百包

全 上

瀉痢散

九百包

王趙太太

大小衣服

七十六件

李李宅

大人衣服

十五件

全 上

小孩衣服

三十八件

全 上

帽子

三頂

全 上

襪子

二十雙

邵君禹敷

大小衣服

二十六件

無名氏

小孩衣服

十件

沈君曜須

舊單衣服

七件

蔡宅

舊衣

二十二件

無名氏

舊衣

十四件

全上 襪子 四雙

全上 帽子 二頂

高君福亭 百靈快鏡 一只

全上 四節架腿 一付

全上 中頂針 一個

無名氏 綳帶布 六十八捲

以上各項均逕交總會經收

北平基督教女青年會 白布褲褂 三套

全上 白布手巾 三條

世界紅卍字會 白布手巾 二百條

中華婦女總會 胰子 二百四十塊

全上 臉盆 三十個

全上 暑藥 十大盒

全上 點心 七十包

北平基督教女青年會	芭蕉扇	二百五十把
全 上	毛巾	一百條
無名氏	大米	一包
醒廬精舍	解暑丹	一百包
全 上	治痢奇效丹	一百包
全 上	止瀉奇效丹	一百包
全 上	滅虎丹	一百包
全 上	七液丹	五十包
全 上	痧藥	四十包
北平基督教女青年會	毛巾	六打
馬大少奶奶	香油	四斤
全 上	醬油	四十斤
全 上	掛麪	二千把
徐君子才	同生丹	兩大包

全 上

藿香正氣

三大包

世界紅卍字會北平分會小孩褲褂

一百一十六件

世界紅卍字會  
中華總會同人

黑色線襪

十九打半

臥雪堂

小米

二百斤

北平基督教女青年會

大米

三包

李宅

鹹菜

一百斤

實報館

小米

四包

全太太

長春堂避瘟散

三大盒

實報社

山西小米

二包

保祿衛生材料廠

綳帶布

一疋

艾克敦君

菓子露

十打

全 上

小書

五十三本

全 上

點心

四蒲包

全 上

軍棋  
象棋

三十付

燈市口公理會	舊衣服	四十件
馬君充度	小米	十一斤半
鮑老太太	舊衣	四十八件
世界紅卍字會	藿香正氣	十大盒
中華婦女總會	金衣祛暑	十大盒
全 上	舊衣	三十八件
燈市口公理會	舊襪子	十雙
全 上	舊帶子	三條
全 上	舊裹腿	二付
董君叔坪	山西小米	十石
道教會	無極丹	一千三百袋
貧民救濟會	單袂衣	三十件
方君王穎	衣帽襪	一百零八件
金一導老太太	大小單衣	四十七件

無名氏	小孩衣褲	二十二件
傅君心齋	衣服	三十二件
全 上	襪子	十四雙
全 上	帽子	二頂
無名氏	小孩褥	二件
楊老太太	衣服	四十八件
全 上	布鞋	十七雙
楊白志康女士	青白線	四捆
全 上	頂針	六個
全 上	剪刀	一把
全 上	鋼針	三包
楊君葱灑	衣服	二十五件
第一助產學校	潔子布	十四塊
全 上	小孩圍嘴	十四個

# 世界紅卍字會中華總會收撥米麪數目清冊

## 收入項下

- 一 總會經收各善士捐助 小米二百二十包
- 一 總會經收又 小米二千六百二十八斤
- 一 總會經收又 玉米麪六千一百八十斤
- 一 總會經收 大米三包
- 一 第一收容所經收各善士捐助 大米四包
- 一 第一收容所經收又 小米六包
- 一 第一收容所經收又 小米三百一十一斤半
- 一 第二收容所經收又 小米四包
- 一 第二收容所經收又 小米一百斤
- 一 第二收容所經收又 玉米麪二百斤
- 一 第三收容所經收又 小米一千斤
- 一 第四收容所經收又 大米一包

一 第四收容所經收又

大米一百三十斤

一 第四收容所經收又

小米一包

一 第四收容所經收又

小米二十斤

一 第五收容所經收又

小米二十五包

一 第五收容所經收又

小米四百斤

一 第五收容所經收又

玉米麪六百斤

一 第六收容所經收又

小米一百斤

一 第十三收容所經收又

小米一千五百斤

以上共收大米八包另一百三十斤 小米二百五十六包另陸千零五十九斤半

玉米麪六千九百八十斤

### 刪除項下

一 總會隨時施放貧民

大米一百五十斤

一 總會又

小米六包 撥回救收容所

一 總會又

小米七百六十斤



一總會又

玉米麪六百斤

一撥第一收容所難民食用

大米四包

一撥又

大米五十斤

一撥又

小米四十六包

一撥又

小米三百一十一斤半

一撥第二收容所難民食用

小米三十四包

一撥又

小米一百斤

一撥又

玉米麪二百斤

一撥第三收容所難民食用

小米一千斤

一撥第四收容所難民食用

大米一包

一撥又

大米一百三十斤

一撥又

小米三十六包

一撥又

小米二十斤

一撥第五收容所難民食用

小米三十五包

一撥又

小米四百斤

一撥又

玉米麪六百斤

一撥第六收容所難民食用

小米一百斤

一撥又

玉米麪八百二十五斤

一撥第七收容所難民食用

小米十包

一撥第八收容所難民食用

小米十包

一撥第十一收容所難民食用

小米五十包

一撥第十三收容所難民食用

小米一千五百斤

以上共撥用大米五包另三百三十斤 小米二百廿七包另四千一百九十一斤半

玉米麪二千二百二十五斤

### 實存項下

大米一包另一百零四斤

除撥現存小米二十九包另一千八百六十八斤

玉米麪四千七百五十五斤

