

膏骨也膏膏頤也廣韻過韻頤膏膏也膏又見屋沃韻是可據以正誤補缺矣。蓋按說文奪膏篆段氏補於頤後解曰

膏肥兒  
高酷切

# 涓

有灑涓水也

說文

段注

彼謂他人

呂覽李味道者止彼在己注

# 彼

往有所加

彼大學彼

彼亦外也

呂覽先己令彼俾也言廣雅釋

# 德

為善之注

彼君也

彼亦外也

困於彼注二篆為轉注德俗作

# 蹶

有蹶蹶也

說文

致正俗

復出非也今之經傳有

蹶無德玉制

或以段注

入足部曰蹶

者德也二篆為轉注德俗作

蹶足蹶也

易履

蹶足廢也

禮記問喪

立無蹶注

又禮記

禮上立無

者不踊釋又蹶偏任也周語

王制瘠蹶

疏

被

黏也一曰析也說文段注黏各本作榭徐鉉因增一榭篆非  
 上音彼下音所成反即今之榭木也黏與榭為正俗字郭云  
 黏生江南可為船及棺羅氏願爾雅翼曰被似杉而異杉  
 以材僞被又有美實而材尤堪為器用古所謂文木也其葉似  
 杉木如柏作松理肌細軟為器用古所謂文木也其葉似  
 有皮殼大如棗而短去皮殼可生食卒出之依羅氏說  
 也引蘇恭說奉州誤入蟲部陶隱居木部出之依羅氏說  
 則被為杉有別今人恆用者皆杉非被也析各本譌析今正  
 耳南方州木狀曰杉一名被黏一日云析各本譌析今正  
 按被祈字見經傳曰極多而版庚韓非子曰教被其木母使木  
 廢矣左傳曰披其地以塞夷庚韓非子曰教被其木母使木  
 技扶疎戰國策雒引詩曰木實錄者披其枝披其者傷  
 其心史記魏其武安傳曰此所謂枝大於其股不折  
 必披方言曰披假借也東齊聲散曰漸器破曰披此等非極之  
 字誤即披之假借也東齊聲散曰漸器破曰披此等非極之  
 德明包愷司馬貞張守節吳師道皆音被析也左氏昭五年  
 上聲善彼反是史記魏其武安傳曰此所謂枝大於其股不折  
 注披分析也安侯傳正義披分也漢書西域傳注云披猶

韻史卷七十八第十七部上聲哥韻

分也。又一切經音義十三引纂文云：披猶分也。亦分披解也。折也。蓋按分析或分析之誤。但分與分析非有二義。披解也。淮南齊俗披披徽也。廣雅釋披開也。文選琴賦披重披張也。斷撥趨注。披徽也。詁三。披開也。壤以誕載兮注披張也。廣雅釋披發也。漢書薛宣披披鬢鬢解鬢兒也。楚辭思古髮詁一。披披長兒。楚辭大司命靈衣兮披披披拂風兒。莊子天運注披披長兒。注怨思服雲衣之披披披。披拂風兒。孰居無事。而披拂披靡言精體低垂。史記項羽紀漢軍皆披靡正義。是釋文披靡字如此作而淺人以披訓析。披靡字如此作而淺人以披訓析。改披靡為披靡莫有能誤正者。

### 披

揚米去康也。說文從別李康作糠俗人所改。簸揚也。文選西

佩果切

### 頗

林薄薛注  
千工附讀  
注在彼

切味頤

# 靡

# 駝

駝 疊韻 二字

馬搖頭也

說文段注駝駝於頤俄皆近

○俗有被靡也 說文段注被靡各本作披今正被靡疊韻字旒

古張守節皆晉彼反益其字本作披 披靡分散下垂之兒易中字九二曰吾與爾靡之孟王皆曰

散也凡物分散則微細引申之謂精細可喜曰靡麗爾下曰麗爾猶靡麗也是也又與亡字無字皆毀聲改謂無曰靡○

荀子大略利夫秋豪害靡傾也 華嚴經音義下靡散也 易中靡國家注云靡被靡也 靡傾也 引漢書拾遺 靡散也 子釋

文引碑蒼又漢書文帝紀集注食貨志上集注董仲舒傳集注嚴助傳集注王莽傳下集注 靡散猶消滅也 楚辭離世名靡

谷承傳集注王莽傳下集注 靡散猶消滅也 楚辭離世名靡西域傳集注王莽傳下集注 靡散猶消滅也 散而不彰注

靡隨也 漢書楚元王傳集注引晉 靡謂相隨從 漢書淮南衡贊臣下漸 靡謂相順從也 荀子儒

靡仗然注 靡謂相順從也 荀子性惡注 靡順也 致積靡

使然注又漢書司靡共也易中孚虞注又靡猶弭也漢書杜

馬相如傳下集注靡兒文選琴賦靡靡靡相依倚兒文選高唐賦靡

靡行也廣雅釋訓○詩黍離疏靡靡猶遲遲也詩黍離行

徒自抑退也漢書司馬相如傳索隱云靡徒失正也弟靡猶遜

伏也莊子應帝王因以為弟靡不窮之兒靡損也國語越語靡

靡之僕之猶言緩之急之也荀子榮辱靡言小也詩小旻

止靡細也小俞雅廣言又漢書司馬相如傳上集注引張揖

曰絞秦靡靡細好也方言二注○文選洞簫賦被淋灑靡纖

密也漢書楊雄傳上靡緻也類賦理注靡美也都賦其

都則有任俠之靡劉注靡好也文選文賦注靡麗也漢書司

文賦言徒靡而希華注靡好也引韓詩章句靡麗也馬相如

傳下靡輕麗也漢書韓信傳靡猶濃麗也國策中山策靡靡

集注靡衣喻食注靡猶濃麗也以靡其財注靡靡

惜惜言樂容與閒麗也文選吳都賦劉靡曼美色也道齊靡

曼之色注呂覽順民目靡曼柔弱也列子周穆王城媚靡

不視靡曼注云靡曼好色靡曼柔弱也曼注呂覽孝生靡

曼皓齒注云靡曼好色靡曼柔弱也曼注呂覽孝生靡

細理弱肌美色也靡為也廣雅釋靡累也詩烈文無封靡謂

侈靡也詩烈文疏又周禮司市以政令禁物靡而均市司農

也注云費弗過適謂之節反節為靡賈子靡徹賦稅亟也禮

少儀國家靡涯也史記司馬相如傳的樂江靡靡邊也史記

靡散注靡離也廣雅靡無也爾雅釋言又詩泉水靡日不

韻史卷七十八第十七部上聲寄韻

書楊雄傳下然則靡亦無靡无也國策秦策靡靡不有初注靡盡也國策秦策

而百姓靡於外注又漢書枚乘傳集注又荀子富國以靡敵注靡靡盡兒文選敷遊賦友靡靡

蔓也文選吳都賦執愈靡州薺葶蘆之屬禮記月令靡州死

書和帝紀注於中達賦靡紂邑也周書世俘侯靡受也靡

摩也蓋按此謂靡即靡碎也靡為礫也靡靡也即靡之借字

也二字相借糜散也漢書律麻志上

麻或作磨磨〇平上州讀注在彼

齊齒評

竟切  
好

# 倚

偏引也

說文段注一平作偏引一足也見李賢司馬負所引此依左傳注增二字耳左傳曰擊如捕鹿晉人角之

諸戎倚之杜注云倚之倚其足也國語曰倚止晏菜韋云從

後曰倚子虛賦脚麟司馬彪云脚倚也詩茂木倚矣傳曰伐

木者倚其頭也文選海賦倚拔五嶽注云倚引也又後漢書倚

班彪傳上注云倚偏引也又馬融傳注云倚偏引一足也倚

從後引之也 漢書息夫躬傳從後牽曰倚後漢書崔寔傳注

躬倚祿曰注 從後牽曰倚後漢書崔寔傳注

倚偏持其足也漢書敘傳上劉持之言戾其足也四年傳疏

倚角皆遮截束縛之名也詩七月傳角而倚者倚也并疏倚

亦得也周禮大卜二

亦得也 曰倚禮大卜二

俗有到劓劓曲刀也說文段注高注叙真訓曰劓巧工鈎刀

有到劓劓曲刀也 說文段注高注叙真訓曰劓巧工鈎刀

鏤之具應劭注甘泉賦曰劓曲刀也 劓曲刀也

劓有二王逸注哀時命劓劓劓 劓曲刀也

都賦注引淮南許注云劓劓曲刀也 劓亦劓也

力也又廣雅釋器云劓劓刀也 劓亦劓也

力也又廣雅釋器云劓劓刀也 劓亦劓也

力也又廣雅釋器云劓劓刀也 劓亦劓也



巧刺畫盡頭黑邊箋也淮南本經公輸王前無所錯其剖削

箋為綾之字誤

# 綺

文繪也

說文段注謂繪之有文者也文者錯畫也錯畫謂透

凝結綺窗曰疆場綺分皆謂似綺文〇後漢書安帝綺文繪

也紀注班彪傳上注王符傳注此云綺文〇後漢書安帝綺文繪

也即今之所謂細綾也漢書高帝紀無所誤地理志下織作

冰紵綺繡純麗之物注〇後漢書邊讓傳注云綺統綾也綺歌也

其文敬邪不順經緯之縱橫也釋名釋綺文也文選魯靈光

疏張綺綠也廣雅綺五色也文選神女賦序其盛飾也綺光

色也文選七命流綺錯交錯也後漢書班注綺疏謂鏤為綺文

後漢書梁綺室室之綺麗者後漢書宦綺靡精妙之言文選

莫傳注

切漾  
切

也

詩緣情而  
綺靡注

也

六秦刻石也字。十女會也。說文既注此篆女陰是本義。  
 測之春也。秦始皇本紀二世元帝年皇帝曰金石刻盡始皇帝所  
 為之者不稱號而金石刻辭不稱始皇帝其於久遠也如後嗣  
 鐵稱權有鐫銘與史記合其於久遠也。開皇二年長安推得秦  
 作世薛尚功歷代鐘鼎款識載秦權一秦斤一文與家訓大  
 同而權作芑斤作毆又知芑毆通用鄭樵謂秦以毆為也之  
 證也毆蓋與兮同兮也古通故毛詩兮也二字他書所稱或  
 互易石鼓沂毆洵也語終辭也。漢書哀帝紀非赦令也注。  
 河汗毆即汗兮也。語終辭也。壹按也。有在句中者若母也。  
 天只夫也。不良是有起下文者。若亢之為言也。君子之為道  
 也是不但為語中之辭也。玉篇云也。所以為窮上成文也。顏氏  
 辭之偏云已也。皆助語之辭。史記太史公自序孺弱之原云  
 辭也。

韻史卷七十八第十七部上聲寄韻

八〇二三

也是語已及也猶焉也王氏引之經傳釋詞云也猶焉也大助句之辭也  
 恐其及已也論語曰見賢思齊焉見善恐不得與焉見不善者不賢而內自省也也高馬也互文耳也猶矣也詳經傳釋詞  
 見十六部與矣音義皆同也猶者也詳經傳釋詞  
 矣在一部與矣音義皆同也猶者也詳經傳釋詞  
 詞也猶兮也詳經傳釋詞  
 求物也養生也粥壽也注云也皆當為邪蓋按邪也  
 雙聲古多互用類氏家訓云北人呼邪為也

# 迤

十六部十七部附見〇俗有迤衰行也夏書曰東迤北會于匪說文迤衰也  
 廣雅釋迤邪也文選廣雅賦迤邪也  
 話二迤邪也文選東京賦立戈迤謂  
 著戈於車邪倚也考工記總目既建而迤司農注  
 農注同蓋按此破字也義通  
 倚移猶阿邪也說詳騎下  
 迤謂邪行絕理者弓發之所

# 迤

從起考工記弓人當迤賜邪起也文選海賦淵泊迤靡也書

貢東迤注北會迤言迤靡邪出之言書疏迤靡邪平之兒文選

于匪馬注賦倚燬迤謂靡迤境界廣被之意詩秦譜其封域迤靡相連洞蕭

兒也文選甘泉賦巖石迤延遷迤相連也文選海賦迤延

云遷迤書高貢晚出傳又漢無迤謂草不聲鮑人欲

沙丘迤書地理志上集注漢無迤謂草不聲鮑人欲

其無迤也書地理志上集注漢無迤謂草不聲鮑人欲

刁農注也迤溢也書地理志上集注漢無迤謂草不聲鮑人欲

讀。六部十七部用泰酒也。一曰姑也。賈侍中說迤為鬻清說

段注。周禮。四飲。四曰配。注曰。今之芻也。配飲粥稀者之清也。

禮記。內則。泰配。注曰。配酒也。或以配為禮。注曰。釀餈為醴也。

下曰。飲非酒也。故五齊三酒。字於酒人而許配也。

健也。清為別一說。賈與鄭合也。一曰姑也。謂沽酒。賈侍中說。

韻史卷七十八第十七部上聲寄韻

之醢用為六飲之一厚者謂之餗取稻米舉糝漉之小如狼  
 屬膏以與稻米為餗用為醢人羞立之實周禮謂餗為醢鄭  
 既正之矣醢餗清也補稷醢注六醢薄餗也禮記內醢酒也  
 以正之矣醢餗清也補稷醢注六醢薄餗也禮記內醢酒也  
 廣雅釋器曰蓋按此渾醢食以酒醢為餅食周禮醢人醢食  
 言也析言則別蓋按此渾醢食以酒醢為餅食周禮醢人醢食  
 注云醢餗也蓋按此渾醢食以酒醢為餅食周禮醢人醢食  
 段借字也內則注云醢當從餗之

# 倚

依也引馬注又廣雅釋詁四又易說卦參天兩地而倚數釋文  
 倚正義又漢書項籍傳注又管子法禁陸行辟倚注又楚辭  
 永傳集注李延年傳集注又管子法禁陸行辟倚注又楚辭  
 招魂仿釋倚猶憑依也論語衛靈公在輿則見其倚注云倚猶  
 無所倚注倚猶憑依也論語衛靈公在輿則見其倚注云倚猶  
 依物為倚禮記禮器有司倚附也漢書西域傳下親倚  
 也依物為倚禮記禮器有司倚附也漢書西域傳下親倚  
 下主佩倚則臣佩重倚偏倚也荀子解蔽倚其所以觀天下民  
 注云倚謂附於身倚偏倚也荀子解蔽倚其所以觀天下民

之相與也注。禮記中庸大夫為倚立也。易說卦傳虞注又釋  
 有所倚疏云倚謂偏有倚也。倚立也。文引王肅注又廣雅  
 釋詁四又漢書律麻志工集注。史倚任也。荀子解蔽倚謂  
 記屈原賈生傳索隱云倚者立身也。倚任也。注性惡注倚謂  
 仗任之也。漢書韓安國傳上倚恃也。漢書郊陽倚困也。廣雅  
 四又老子禍兮倚也。呂覽先藏勇倚辟也。楚辭大招曾頰  
 禍之所倚注。倚迤也。女切倚注。倚辟也。倚耳注。大招曾頰  
 倚邪也。後漢書楊倚曲也。書蓋庚中恐人倚排也。管子度地  
 躍。則倚筭倚伎也。筭作清筭也。言人多技巧尚輕細如筭  
 倚注。則倚筭倚伎也。筭作清筭也。言人多技巧尚輕細如筭  
 也。釋名釋倚拜謂持節持戟拜身倚之以拜。周禮大祝七倚  
 也。姿容釋倚拜謂持節持戟拜身倚之以拜。周禮大祝七倚  
 席言不施講坐也。後漢書儒林傳上注倚輪一隻之輪。廣雅釋路。方言二  
 反者注。蓋按此義與倚。倚陽符簷也。云符簷自闕而東。周  
 若倚同蓋段借通用也。倚陽符簷也。云符簷自闕而東。周  
 洛楚魏之閒。倚高活脫釋爾雅。倚奇也。豈按此段倚為奇也。詩  
 謂之倚伴。倚高活脫釋爾雅。倚奇也。豈按此段倚為奇也。詩

卦倚數蜀才平作奇史記外戚世  
 家因欲奇兩女漢書奇作倚  
 即倚之猗依也詩淇澳猗  
 借字也猗依也釋文猗違猶依違耳  
 漢書孔光傳猗  
 詩淇澳猗重較兮  
 箋。萱我此謂猗

# 輶

車旁也

說文段注謂車內旁式之後較之下也注家謂之輶  
 按輶者言人所倚也前者對之故曰輶旁者倚之故

曰輶兵車戈安較才皆函於車輶之  
 上曰輶。考工記輿人釋文云輶車旁也言兩輶謂車兩旁豎

之者較兩輶上出式者疏輶寄也枕又選蜀都賦  
 較考工記輿人為車注輶寄也枕又選蜀都賦

# 詒

或作詒離別也周景王作洛陽詒臺  
 說文段注釋言曰斯詒  
 籀文見詒字疑析薪地笑客有作詒者別兵列切周景云云

詩宋賦曰於南則詒門曲謝薛曰詒門冰室門也水經注穀

水篇曰洛陽諸宮名曰南宮有詒臺臨照臺東則賦詒門

即宣陽門也門內有宣陽水室按詒臺蓋謂詒門之臺也詒  
 者詒之或體季善直移反周景王作大錢大鐘則其作詒臺  
 也亦侈大之意釋宮連謂之移郭云堂樓閣邊小屋今呼之

妣

為屋連觀也。鈺竹部新附有籍字。按陸雲與兄書曰：曹公所  
籍亦諺。連閣曰：籍，御覽一百八十一。諺：冰室門名。坤蒼韻引。  
之異體。或美女也。言曰：謂母。妣曰：母。妣稱父考曰：父。妣音多。此

方俗里。妣妣好兒。漢書故傳：妣妣惕惕愛也。漢書故傳：下孟  
語也。康妻之父謂之父。妣妻之母謂之母。妣釋廣雅。

侈

或作掩。奢也。一曰奢泰也。說文：段注：掩者，掩蓋其上也。奢者，費  
之。李義也。吳語：夾溝而侈。或：其字則侈也。其義則掩奢也。一  
曰云云。奢者，張也。泰者，滑也。凡傳云：汰侈者，即許書之泰字。

小雅曰：侈兮侈兮。今此與上義別。今工義廢而此義獨行矣。三  
禮皆段移為侈。○漢書五行志：中之工司徒侈注云：侈奢泰  
侈奢也。左氏昭三年傳：於臣侈矣。注云：荀子：王霸侈。侈謂奢  
汰放縱。獨侈安能誅之。注：暴國侈汰也。集韻引：侈淫也。呂覽：侈  
樂故樂。

韻史卷七十八第十七部上聲寄韻



愈侈而民廣較自斂謂之儉反儉為侈賈子道術侈多多也前雅釋

也舍人注國語楚語不多費謂之侈韓非子侈謂饒多也

陳原侈注云侈猶多也

管子侈靡善而未事起不侈注云又侈大也周禮司服注大

莫善於侈靡注云侈靡謂珠玉之用也

又公羊成十年傳婦人以衆多為侈也注云又國語吳語以

廣侈吳王之心注又呂覽古樂有節有侈注云又五音集韻引

字林禮記祿記下其哀侈袂注云又公羊僖廿六侈者因物

年傳其言至雋弗及何侈也注云又公羊僖廿六侈者因物

而大之名詩卷伯疏口寬大侈惡之大也左氏莊廿四

書翟醜侈之言是必有因也詩卷伯疏侈廣也淮南李平經

傳注國語吳語已侈天侈溢也莊子駢拇釋侈過也莊子駢

侈

侈

士妻之袂以益之蓋按此段侈為移也侈行而移廢矣又考

故書侈作移按此段移

為侈也二字古通用侈廣也春秋國語曰使溝而侈說文段注吳語王旅

既敗矣將夾溝而侈我幸注旁擊曰侈按旁侈大也廣雅釋

擊者開拓自廣之意也夾古書多作俠

侈段天令云今人曰侈或作衣張也春秋傳曰公會齊侯于侈說文段注張篇韻

侈也經典罕用侈者多作侈表記曰衣服以侈之注云

請如木汜移之猶廣大也周禮注曰大夫已工移被少牢

饋食禮曰主婦被錫衣移被注云移者蓋牛士妻之被以益

之春秋云桓十五年文左氏經作公會宋公衛侯陳侯于侈設梁經與左同

韻史卷七十八第十七部上聲寄韻

八〇三一

者蓋半士妻之袂以益之儀禮少牢饋食禮不侈袂注〇蓋

本移作

埒

恃也

說文段注廣韻曰埒恃土地也疑所見是完本恃土地者自多其土地故字从多土玉篇埒治土地名恐有錯

侈

有侈

盛火也

說文段注凡言侈侈火不絕兒廣韻〇蓋按

侈火不絕兒廣韻〇蓋按

鈔

有鈔

曲鈔也一曰鬻鼎

說文段注鬻部曰鬻鈔也與此為轉鈔字與鈔同鬻也十一切經音義

地

平上

有地

小

說文段注大曰小地吳都賦曰崩

地

俗有

地

地

說文段注大曰地吳都賦曰崩

上林賦曰巖陀瓶崎皆謂歇柄也後人多用陀為之古書或  
 用穰為之。後漢書蔡邕傳下注云小坳曰陀。蓋按國語  
 周語是故聚不他坳又東海廟碑旋陀小陀也。注引字林  
 施旋則他坳皆二字連縣蓋澤言也。陀積也。漢書東方  
 陀落也。文選長笛賦膺隋他注謝靈陀積也。朔傳集注陀下  
 積也。漢書劉向傳山陀壞也。雅釋詁一又廣陀阪也。目則於馬  
 終古登他也。注輒陀靡旁襄也。漢書司馬相陀落也。淮南繆  
 人及其登他也。注輒陀靡旁襄也。如傳上注陀落也。文選西京  
 者必陀衰也。廣雅釋詁二。廣韻云坡陀陀落也。賦吳嶽為  
 陀注。堵陀墜也。太平之兒萱按或作坡陀陀落也。賦吳嶽為  
 之陀堵陀墜也。太平之兒萱按或作坡陀陀落也。賦吳嶽為  
 萍注。司馬相如陀靡也。文選上林賦陀靡邪靡也。又選子虛  
 史記司馬相如陀靡也。文選上林賦陀靡邪靡也。賦注引司  
 傳集解引郭璞陀靡也。注引司馬彪陀靡邪靡也。賦注引司  
 馬彪陀靡也。注引司馬彪陀靡邪靡也。賦注引司

切 仰妙

齟

齟也

說文段注史漢田僖傳齟齬用事者墳墓如淳曰齟齬猶齟齬也齟齬也按凡從奇之字多訓偏如倚訓偏引

齟訓側齟索隱注高紀云許慎以齟人謂齟咋為齟齟側齟

錡

平工所讀注在彼

也

七引蒼頡義錡齟側齟也史記田僖傳索隱

穰

平工所讀注在彼

穰燭也說文段注曲禮所謂燭燭者謂燒過之燭

煇

煇燭也說文段注曲禮所謂燭燭者謂燒過之燭

撮口評

去聲 切

軫

有軾礙也說文又廣雅釋言又管子輕重甲弓弩多匡軾者義通軾言止軾至也廣雅釋

永 切

隋

藍蓼秀說隋帶也廣雅釋一藹也者莎隋爾雅釋艸藹蒺莎注引

切選移

獠

云地毛莎落也。是落即莎也。故云莎落。豈按夏小正。本作莎隨。未知隨落孰為正字。俗有獠獠也。說文段注。獠獠獸。郭云俗呼小獠。獠豚。

髀

或作髓。骨中脂也。說文。文選。長楊賦。髓余吾注。引通俗文。髓者骨之充也。素問。解精微論。刺髓遺。

也遺遺也。釋名。釋地。髓地黃也。廣雅。論刺骨無傷髓。注。髓者骨之充也。素問。解精微論。刺髓遺。

韻史 卷七十八第十七部上聲寄韻

八〇三五

韻史卷七十八第十七部上聲舒韻

韻史卷七十九

第十七部去聲

泰興何 萱石閣謨集 子度校字

上海顧錫麒竹泉覆審

武進李兆洛申耆鑑定

賀韻

開口評

海冠切

賀 禮 物 相 奉 慶 也

說文段注相奉慶玉篇作相慶加為長心部曰慶行賀人也慶與賀二字互訓賀

之言加也猶贈之言增也古假賀為嘉觀禮余一人嘉之今文嘉作賀是也廣雅曰賀擔也勞也此謂或假賀為擔何字也擔何俗作擔荷○漢書高帝賀賀加也儀禮士喪賀嘉也雅紀上集注云以禮物相慶曰賀賀加也禮賀之注賀嘉也雅釋言賀擔也見何下段借字也

地

十六部十隄士陸○俗有元氣初分輕清易為天重濁會為七部兩讀地萬物所隄列也 說文段注元者始也陰陽大論曰黃帝問於岐伯曰地之為下否乎岐伯曰地為人



之下大虛之中者也黃帝曰馮乎岐伯曰大氣舉之也按地  
之重濁而包舉乎輕清之氣中是以不墜坤道成女牛牝之  
門為天地根故其字从也或云从士乙力其可笑有如此者  
漢書或假為第但地之第漢人多用墜字者傳寫皆誤少一  
畫○白虎通天地云地者元氣之所生萬物之祖也又大戴  
記少間云先清而後濁者天地也又淮南天文云重濁者凝  
帶而為地又後漢書班彪傳下注云濁沈者為地又論衡說  
天云濁者為地又莊子有宥釋文引禮統云濁重下為地又  
素問陰陽應象大論云濁陰為地者陰精後漢書楊震傳○  
地又積陰為地又云陰為地地者陰精後漢書五行志曰  
又呂覽有始地塞以地者所以載生成之形類也素問五運  
形注竝云地者陰也地者所以載生成之形類也行大論管  
子水地云地者萬物之本原諸生之根苑也又周禮目録云  
地者載養萬物又御覽引洪範五行傳云地者成萬物也  
天地者萬物之父母也莊子達生○道遠遊若夫乘天地也  
土也廣雅釋地○白虎通五地為積塊顏氏家丘陵原隰陂  
阪總而曰地蔡邕月令章句○蒼按文司徒辨五地之物生

原隰義 陸謂神州及社稷大戴記保傳下無取於陸注。蓋乃備  
 楊君碑叫天訴陸皆用籀文而省者也又管子山權數故天  
 毀堊山旱水沃用堊字謂武后製者非  
 坤為易說卦傳謙謙亨鄭注損損有亨鄭注象上傳故天地  
 如之虞注天地以順動虞注地險山川丘陵也虞注百  
 百穀州木麗乎土虞注象上傳山附于地陸注蛟解下傳極地為  
 虞注天地萃虞注象上傳山附于地陸注蛟解下傳極地為  
 白虞注。象下傳地中地者下之極也荀子禮論。儒教地  
 生木荀注云地謂坤地者下之極也荀子禮論。儒教地  
 底也著也陰體下著爾雅釋地釋文引物理論。釋名釋地  
 食貨志上地著為平地也者形之名也易象上傳柔順利貞  
 注云地著謂安土也地也者形之名也注。鷓冠子度萬云  
 地者地天之合也春秋錄露地之為言婉也承天行其義也  
 形也地天之合也王道通三地之為言婉也承天行其義也  
 古徵書引春秋元命苞。鷓冠子泰地者人所任也白虎通  
 鴻云地者承天之演備載以寧者也地者人所任也攷。通  
 後漢書光武紀下云地者地者政之本也管子地天也。廣雅  
 任物至重靜而不动者也地者政之本也乘馬地天也。釋詁

一〇莊子則陽云天地猶道國策秦策而肥地理也弱冠子

地者形之大者也仁義之誠注天權云理之地者陰也矩也文選東京賦規天地者易也言

所居謂之地地者陰也矩也矩地注引范子地者易也言

養物懷任交易變化含吐應節古微書引春秋元命苞又白

末四字養地者沈奪萬物氣也史記律書地施也諦也應變施化

下有萬字爾雅釋地釋文引禮統地施也諦也曾子天國地之

審諦不誤爾雅釋地釋文引白虎通云地麗也爾雅釋地釋文地離

地諦也五士所地誤也廣雅釋地麗也引淮南許注地離

生莫不審諦也地誤也廣雅釋地麗也爾雅釋地釋文地離

也廣雅釋地猶第也漢書丙吉傳地亦但也漢書丙吉傳集注

# 左

故段作地地第同音

〇俗有才手相左也說文段注各本俱誤今正左者今之佐

佐手也謂左助之手也以手助手左右導也爾雅左右勸也

是日左以口助手是日右

左右導也爾雅左右勸也

同左右助也易象上傳以左右民鄭注又釋文又詩閔雖左  
 上左右助也右流之箋長發寶左右商王傳又周禮士師以  
 左右刑罰注地官序官大司徒相左右也疏大行人注詔相  
 左右教告之也疏又禮記祭統左右成公疏又書大傳舜為  
 左右注又漢書律厯志上注韋卒成傳集注師丹傳集注貨  
 殖傳集注王莽傳中集注又後漢書明帝紀注徐穉傳注董  
 卓傳注○易象上傳左右謂扶持之禮記檀弓上左右就養  
 虞注云左右助之無方注○漢書王莽傳  
 中疊疊在左右之不得釋名釋言語○董  
 從意注云左右讀曰佐按此二字即古  
 才字也既用左為才不佐左也在左右也  
 得不製佐以相別異矣周禮肆師以佐大宗伯注又  
 佐制物于前代者注晉語狐偃佐之注又廣雅釋詁二鄭語  
 ○周禮天官序官以佐王均邦國注云佐猶也佐猶  
 勸也國語晉語召佐治也大戴記衛將軍文子廉於  
 之使佐食注其事上也佐其下注佐君位  
 也淮南詮言無害於為佐注○董按此注疑三百一長曰佐  
 有奪字呂覽悔過注左君位也見才下  
 周書戎車之貳曰佐禮記檀弓上佐亦副也周禮田僕掌佐  
 武順戎車之貳曰佐佐車授綏注佐亦副也車之政注○禮

記少儀疏云曰  
 車之副曰佐  
 佐車副車  
 禮記小儀乘貳車則式佐車則  
 否注云貳車佐車皆副車也  
 朝祀之副曰貳戎徽之副曰佐  
 佐疾謂療也  
 疾以通秋氣注  
 佐見也  
 廣雅釋  
 左副也  
 韻

尅

尅行不正也  
 說文段注尅尅各本尅尅今依  
 宋本說文宋刻集韻三十八箇正

瘥

平去四諸注在  
 彼。俗有瘥

餓

飢也  
 說文又廣  
 餓困乏也  
 淮南說山無  
 有死者曰大饑無死  
 者曰大餓  
 殺梁襄廿四年傳五穀不  
 并為大饑疏引徐邈說

合口評

切賸貨

課

試也  
 說文段注廣韻第也稅也皆課試引仲之義。廣雅  
 釋言又楚辭天問何不課而行之注並云課試也。

第也廣雅釋言今考第為課也文選北山移文常

# 髀

○俗髀骨也說文段注髀骨猶言股骨也醫經亦謂之股骨  
有原髀骨也沈氏形釋骨云腰髀骨旁臨兩股者曰髀骨曰  
大骨曰髀一身之伸屈司馬故通曰機閱之旁曰髀骨曰  
曰樞機者髀骨之入樞者也在膝以上者曰髀骨曰股骨其  
直者曰健其斜上依髀者則所謂機也按髀之上曰髀即俗  
所謂髀也髀者髀與髀相接之處人之所以能立能行能有  
力者皆在於是故醫經謂之機骨空論曰俠髀曰機是也醫  
經曰腰髀骨者其字當作髀即髀不當作髀文選注引埤蒼  
曰髀腰髀髀也廣雅髀尻骨也蒼音義十六  
骨也釋親髀尻骨也蒼音義十六  
也膏骨也一切經音義十四引埤蒼○萱按此  
髀為髀之假借字也由雙聲通轉

# 瘖為

平去兩讀義分○飯有為引文為謂福祐為己之報為猶助也為猶與

韻史 卷七十九第十七部去聲質韻

也為猶使也 豈按此皆引申之義已備載平聲為字下矣後人強分兩讀古不必然

<sup>切</sup>會課 疾言也 說文

七

變也 說文段注變者受也凡變也當作化化行而化廢矣大宗伯以禮樂合天地之化百物之產注曰能生非類曰化生曰其種

禮樂合天地之化百物之產注曰能生非類曰化生曰其種

釋七者渾化變也後漢書張衡傳注又呂覽順民則湯達于

言之也 化變也 鬼神化注淮南原道而五變盡舊體而有新體

味之化不可勝嘗也注云化亦變也 俛仰變異謂之化 列子周穆

謂之為化 則化而性善也疏 久俛仰變異謂之化 王篇題注

狀變而實無別而為異者謂之化 正名化者改舊形之名 荀

正名化謂一有一無忽然而改謂之為化 易象上傳乾化言

轉化無常也 國語晉語勝 化易也 書皋陶謨懋遷有無化居

敗若化注 晚出傳又淮南汜論禮與

俗化 化徵易也 經上化猶生也 周禮梓氏若欲其化也 注又  
 謂生化也 有素問天元紀大論五運行大論注人百化百物化  
 禮記樂記而百化與焉 注素問天元紀大論注人百化百物化  
 生也 禮記樂記而百化與焉 注素問天元紀大論注人百化百物化  
 呂覽過理別孕胎孕為化 書堯化施化也 紀大論天元化謂造  
 婦而觀其化 注孕胎孕為化 書堯化施化也 紀大論天元化謂造  
 化也 代注陰陽應象大論注不可化謂成五衆象也 行大論何  
 以化和氣也 春有鳴條律暢之化 注夏化猶死也 莊南精  
 生注化和氣也 春有鳴條律暢之化 注夏化猶死也 莊南精  
 論化氣獨化火德也 有炳明光顯之化 注夏化猶死也 莊南精  
 治之注化火德也 有炳明光顯之化 注夏化猶死也 莊南精  
 有摩而神未在地為化 成變化 虞注又素問陰陽應象大論  
 常化者注未在地為化 成變化 虞注又素問陰陽應象大論  
 天元紀大論在陰稱化 易數辭上傳知變 秋冬為化 易彖下  
 五運行大論在陰稱化 易數辭上傳知變 秋冬為化 易彖下  
 變化而能久成虞注繫化道也 呂覽似順則可  
 辭下傳變化者苟注繫化道也 呂覽似順則可

韻史 卷七十九第十七部去聲賀韻

八〇四五



化

韻史卷七十九第十七部去聲賀韻

八〇四六

○俗教行也說文段注教行於上則百姓化成於下賈生曰此五

曰我無為而民自化按工化之而下從化謂之化化象不入

人為化化教也呂覽士容淳化謂教人也後漢書張奮注

化字矣化教也手純謹畏化注化謂教人也後漢書張奮注

曰放勳疏云指教成於上而易俗於下謂之化也華嚴經音

其教人則為化教成於上而易俗於下謂之化也華嚴經音

業化治也論以寒清之注大漸也順也靡也久也服也習也

謂之化荀子化猶隨也呂覽大樂皆化從也與之陶化注

馴致於善謂之化荀子不苛變化代化謂遷善也荀子不苛

矣化祝拜災兵也周禮大祝四曰化祝是非之辯為化聲華

齊物論化聲之相行過無禮謂之化齊人語也公羊桓六年

待若不相待注化齊人語也傳化我也注

化變也壹按變化諸

# 貨

財也

說文段注廣韻引蔡氏化清經曰貨者化也變化反易之物故字从化。萱按漢書以泉貨為泉白水真人與梁

武帝以貞為典工人此財物曰貨命而貨殖為皇疏貨賄財

等皆無閑是類也賂也呂覽仲秋錢布龜貝曰貨也荀子富國等賦府庫者貨

云貨泉貝也又大行人注云貨物也貨者金玉布帛之總

也又大宰注云貨貢金玉龜貝也名書洪範疏曰貨又禮大宰商賈阜通貨賄注大府疏司市疏

玉之屬又漢書食貨志上云貨謂珍貝珠玉之貨注云百貨金

貨謂布帛可衣及金刀龜貝聘禮禮記多貨則傷于德注云貨王之屬又周禮大宰六曰貨

語楚語夫古者聚貨注云貨珠玉之屬又周禮大宰六曰貨

貢司農注云貨貢貨擊幣庭實也禮記禮運其行貨掌金帛

韻史卷七十九第十七部去聲賀韻

八〇四七

# 齶 愧

二分半尺長八分其右文曰貨左文曰布重二十五銖直  
 貨泉二十五注又云貨泉徑一寸重五銖右文曰貨左文曰  
 泉直一也司貨什人也禮記曲禮貨謂聚斂及珍異獻君荀子大  
 下臣

事君以貨注貨者愛之末也管子心  
 術下

鬼變也說文段注鬼

齶俗有毀齒也男八月生齒八歲而齶女七月生齒七歲而

齶說文段注各本發作齶云從齒从匕初忍初觀二

音呼跨初古音如貨奉命曰陰七歲而齶七與化義同音近

牛應書卷五齶音差費切卷十一舊音晃貴切然則古旁讀

如未韻之齶蓋本從匕亦聲轉入寘至韻也自誤及七旁

恥應云初忍切孫幅云初莖切廣韻乃初觀切采韻乃初閉

云五年傳注童齶也又周禮司屬與未齶者注云齶毀齒也男八歲

杜課  
切

嘉課  
切

鮪 齋 唾

結 眊

七七歲而毀齒又漢書刑法志注云齲毀齒男子八歲女子七歲而毀齒矣又列子湯問有遺男始齲釋文云男子七歲或毀齒曰齲洗也毀洗故齒更生新也釋名釋長幼謂之齲童安未既齲而齲毀齒也後漢書安思闔皇后紀注邊遭之注云毀齒曰齲毀齒也讓傳注。廣雅釋親云毀齒謂之齲。蓋按亂字必不可用。今不正者。晉為學人參覈也。

有鮪俗魚名說文

或作無袂衣謂之齋說文攷注

唾引字林云唾即口液也說文攷注禮記曲禮讓食不唾內

引字林云唾即口液也說文攷注禮記曲禮讓食不唾內

痿也說文攷注

不勻也說文攷注此與顛

韻史卷七十九第十七部去聲賀韻

八〇四九

壯課切

澁

澁水在漢南荆州浸也春秋傳曰脩涂淶澁說文段注職方

波澁注云春秋傳曰楚子除道淶澁營軍臨隨則澁宜屬荆

州在此非也按傳文見莊四年職方荆州浸潁澁州浸波

澁許書曰於潁曰豫浸於澁曰荆浸蓋正經文之誤與鄭說

澁正同也杜預曰澁水在義陽厥縣西南入鄢水釋例曰

厥縣西有潁水源出潁縣西北從縣西東南入鄢水經

注曰澁水出隨縣西北黃山南逕潁西縣西入潁水入

焉又東南逕隨縣故城西又南流注於潁潁入夏水方輿紀

要曰今澁水出德安府隨州西北二百里之枹棧山東南流

至州北百十里有魯城河合焉至安鎮入潁水南流會

曰漢水至漢川潁口塘北有澁源諸水北自隨州南流會

安德府雲夢應城穀縣水來注之源流長五百餘里而王裁謂

職方謂為一州之澁正指潁澁合流長五百餘里而言也

誣誣索也說文段注索累正俗字誣誣累也爾雅釋言楚人曰誣

秦人曰誣言雅釋以事相屬累為誣誣爾雅釋誣誣鈍滯也

謂以事相屬累以誣誣也列子力命誣誣鈍滯也又煩重也

切 蠡 課

# 蠡 婁

列子 命釋文

說文段注言部曰詭譎象也又曰譎象也按象者若

今言以此累人也婁與詭音義皆同可附見於言部

或作小口嬰也說文段注上文嬰者兼大口小口則字物必垂下

醜之效曰蠡凌人注云蠡如甄大口以或冰謂如蠡而大口也

長頸者蠡不長頸方俗或同名甄嬰也自關西西晉之舊都河

汾之間其大者謂之甄五方言甄瓶也釋器甄武今兗州謂小

武為甄幽州曰瓦淮南記論抱甄而汲注

或作斝平斝音律管埙之樂也此說天口蓋按吹者所以通

氣也管簫竽笙埙篪皆以鳴吹者也文選注引蔡邕月今章句蓋按此段吹為斝

也廣言之曰吹專言樂曰斝蔡之鳴吹即所謂教吹也

爽課切

貨蔡課切

睡

坐寐也

說文段注知為坐寐以其字从垂也左傳曰坐而假寐則爾

雖

或作鷄也

蓋按此字

倅

安也

說文倅辱也之段借字

挫

權也

說文段注此權一曰折也之義故工記操牙內不挫注云挫折也詩乘馬在廐摧之釋話一又漢書班固傳上脫角

今莖字也傳箋今本挫折也集注又後漢書班固傳上脫角

謂舛今正之如是折其鋒曰挫後漢書馮挫屈折也湯傳久

剛銳而不挫注淮南時折其鋒曰挫後漢書馮挫屈折也湯傳久

挫於刀筆挫毀折也國語吳語而未有挫也注國挫

損也聲聞則挫其精注挫擗也或籛釋文引李挫猶止也春秋

切指課

# 坐

邦清明者精坐辱也淮南隋務頌坐辱也淮南說山為其坐

明性收也注坐辱也淮南隋務頌

借字疑轉寫字竊坐坐古止也說文段注申為席地而坐小雅不遑啟處傳曰

啓跪處居也古謂跪為啟謂坐為尻為處俗人故引申謂

凡止箸為坐今古文行而小象廢矣止必非一人故引二人

左傳臧莊子為坐凡坐獄訟必兩坐示不行也禮記少儀退則坐取

造也廣雅釋詁三云坐止也兩坐示不行也禮記少儀退則坐取

將命疏樂記武坐致石憲左疏又史記樂書正義禮記曲

禮上坐而遷之疏云坐亦跪也坐通名跪跪名不通坐也

少儀坐委之疏坐行膝行左氏昭廿六年注無故自凝曰坐

張茂先禱詩蘭膏坐自凝注陸士衡樂府長歌行體澤坐

自揭注云無故自捐曰坐又張景陽禱詩百籟坐自吟注云

無故自吟坐猶守也左氏桓十二年傳坐臯也二引蒼頡

韻史 卷七十九第十七部去聲賀韻

八〇五三



坐訟曲直左氏昭廿三年傳使與邾大夫坐注

# 劉

折傷也說文折也注劉折也與手通用也經史劉折字多作挫按今

俗謂劉為劉乃劉之劉缺傷未慮則劉釋文云劉本莊子山

# 莖

斬芻莖說文者莖謂以莖飲馬也漢書尹翁歸傳使斫莖注云莖斬

芻莖也素問湯液醪醴論去莖委也詩駕鸞箋推今莖字

# 臥

伏也說文段注伏於几徐作休伏而臥與寢於几論語不

篆下曰象臥之形是也此折言之耳統言之則不別故山部

曰寢者臥也曲禮云寢毋伏則謂寢於牀者毋得俯伏也引

息為凡休臥寢注又與寐通用樂記則唯恐臥漢書禮樂志

五課切

欲寐則臥僵也廣雅釋臥猶息也注管子後漢書隗囂又傳注

# 偽

臥化也精氣變化不與覺時同也釋名釋臥知無知也經上

云。經說上無臥使人少眠山海經南山經基山有鳥臥言佯

眠也山經北山經連春之山有

詐也說文段注詐者欺也釋詁曰詐偽也按經傳多假為詐

偽淫巧古文尚書南偽史記偽者人為之非天真也故人為

字涉於作則曰偽徐鍇曰偽者人為之非天真也故人為

為偽是也荀卿曰架紂性也堯舜偽也人之性而能可事而成之

在不可學不可事而在性也堯舜偽也人之性而能可事而成之

動謂之偽慮積焉能習焉而後成謂之偽荀卿之意謂堯舜

不能無待於人為耳玉裁首為謝侍即痛作荀卿之注會言

經其心愉而不偽偽欺也廣雅釋偽謂虛偽易數辭下傳情

記樂唯樂不可以為偽疏者誠去偽言行抱一謂之貞反

韻史卷七十九第十七部去聲賀韻

八〇五五

貞為偽賈子通術偽不誠也淮南子微真德蕩偽猶假也禮記曾子

以行偽猶變也楚辭離世若青偽為也廣雅釋詁三又荀子

注天性而人為偽矯也荀子正名注性惡注云偽謂矯其本性

之者皆謂之偽也荀子正名注性惡注云偽謂矯其本性

也偽私也偽條端也偽條也按私者引之俗體偽巧也離謂

辨而不當偽陰也易繫辭下傳情偽相感虞注云壹按喪大

理則偽注偽陰也記加偽假荒段偽為惟也注謂聲之誤

貝深切

# 藩

敷也商書曰王藩告之說文段注藩敷也手部播一曰布也此與音義同商書云云般庚上篇文

今高書作播

# 播

古文或種也

一曰布也說文段注種者執也執者種也

禮譬喻注曰播謂發揚其音九歌播種也楚辭天問而高播

因芳椒兮成堂補注因古播字

播種也降注惜誦播江離

與滋菊兮注。詩噫嘻箋載芟箋竝云播猶種。播布也。禮記  
 也。萱按種種互易其誤已久不可勝正矣。廣雅釋詁三又國語  
 播樂以安之。注禮器有斬而播也。疏又廣雅釋詁三又國語  
 鄭語周棄能播殖百穀。注晉語必播於外。注又史記夏紀北  
 播為九河正。義又漢書食貨志上集注地理志上集注溝洫  
 志集注楊雄傳上傳下集注又淮南原道神康之播穀也。注  
 又文選琴賦蒸播謂布種也。漢書百官公卿表上播百穀。注  
 靈液以播雲。注蒸播謂布種也。漢書百官公卿表上播百穀。注  
 之言被也。之。以。八。音。注。播。敷。也。百。穀。王。注。播。猶。施。也。禮  
 緇衣播刑。播揚也。左氏昭四年傳播於諸侯。注。播。猶。揚。也。禮  
 之不。迪。注。播。揚。也。周。禮。大。司。樂。播。播。敷。也。百。穀。王。注。播。猶。施。也。禮  
 發揚其音。周禮大司樂。播播敷也。百穀王注。播猶施也。禮  
 播揚播孫也。廣雅釋言。播。論語微子。播。武。集。播。舒。也。禮  
 馬注。播。孫。也。解。引。孔。注。云。播。孫。也。皇。疏。同。集。播。舒。也。禮  
 播。五。行。于。播。散。也。書。禹。貢。又。北。播。為。九。河。鄭。注。又。國。語。晉。語  
 四時釋文。播。散。也。書。禹。貢。又。北。播。為。九。河。鄭。注。又。國。語。晉。語  
 注。又。文。選。思。外。賦。播。余。香。而。莫。聞。舊。注。又。谷。盧。詩。注。入。于。河  
 引聲類。書。堯。典。播。時。百。穀。疏。云。播。是。分。散。之。義。詩。注。入。于。河

播放也

國語同語播其淫心注

播遷也

後漢書獻帝紀注

播棄

也

楚辭思古播規

播抵也

廣雅

播蕩流移失所

左氏襄廿五年傳成公播

蕩注

書大誥于伐般通

播是水播溢之義

史記夏本紀蕩注云播謂播蕩也

臣疏

云播謂播蕩也

播是

水播溢之義

史記夏本紀蕩注云播謂播蕩也

崔注

○蓋按朱龜碑

播精播卦占兆也

莊子人間世引

而小誤劉興蕃皆从采采音辨非从米也

切佩課

破

○俗石碎也

說文同義引伸為凡碎之稱古有假破為破者如

破壞也

破謂破敗

左氏隱三年坎

有破石碎也

說文同義引伸為凡碎之稱古有假破為破者如

破壞也

破謂破敗

左氏隱三年坎

為破

次且虞注行

破壞也

破謂破敗

左氏隱三年坎

塵

塵也

說文段注

塵

塵

塵土曰塵

塵也

說文段注

塵

塵

塵土曰塵

齊齒詩

竟郢切

駕

礪

土曰塵二切經音義十  
或作磨石磴也  
平去兩見說文強分石磴讀去聲石不念

格

馬在軌中也

說文段注毛傳曰軌鳥喙也鳥喙即

扼馬頭者曰鳥喙下向又馬頸似鳥開口向  
之言以車加於馬也一切經音義八引字林云馬在軌中曰

駕馬曰駕一切經音義八引三蒼後漢書馬融傳注云六馬

乘輿或謂之車駕工獨斷秋駕法駕也  
文選魏都賦注引莊子

子出車駕次第謂之函箒駕加也  
莊子庚桑楚譬猶飲藥以

有大駕有小駕有法駕  
法言學行仲尼

覽責不可駕桑也  
廣雅釋駕謂更其肆也  
詩大東終駕凌也

韻史 卷七十九 第十七部去聲賀韻

八〇五九

# 寄 加

雅廣言左氏昭元年傳猶詐駕材木相乘駕也淮南本經大  
 晉而駕焉注云駕猶陵也楚辭大招伏犧  
 注。蓋按此義蓋當作駕辯勞商皆曲名也楚辭大招伏犧  
 架字駕亦通也駕辯勞商皆曲名也楚辭大招伏犧  
 注。蓋按古借駕為駕聲同也山海經青要  
 之山多駕鳥左傳魯大夫榮駕鸞皆是

平去兩讀注在彼  
 俗有架探初

託也說文段注字从奇匕異也一曰不榻也言部曰託寄也  
 漢書劉向傳集注寄依也廣雅釋寄客也引廣雅音義十六  
 注云寄託也寄依也廣雅釋寄客也引廣雅音義十六

車經陰符識氣寄寄公者何也失地之君也儀禮喪服傳  
 注云寄謂客寄寄公者何也失地之君也儀禮喪服傳

之德來寄是暫寄有反之目也論語泰伯可以寄東方曰寄  
 寄也寄是暫寄有反之目也論語泰伯可以寄東方曰寄

同禮秋官序官象昏注又禮記王制又後漢書馬寄屏寄生  
 融傳注。王制疏云寄非東方夷名是寄託之意寄屏寄生

融傳注。王制疏云寄非東方夷名是寄託之意寄屏寄生

切儉駕

騎

也廣雅釋州。釋木云寄生葛也。

上黨騎氏阪也說文段注地。理志今本郡國志作騎氏因河東

騎氏而誤

倚

平去兩讀注在彼

騎

平去兩讀義分單乘曰騎史記項羽紀正義又漢書高帝紀竝云

即是引申之義後人強分兩讀耳不兩讀何傷

切寵駕

郊

有大慶也說文段注慶各本作度今依廣韻正慶者行賀人

曰庶侈也是其義

切仰駕

誼

或作人所宜也說文段注周禮肆師注故書儀為義今時所謂義  
為誼按此則誼義古今字同時作義漢時作儀凡讀經傳者不可不  
字也其威儀字則同時作義漢時作儀凡讀經傳者不可不



知古今字古今無定時周為古則漢為今漢為古則晉宋為  
今隨時異用者謂之古今字非如今人所宜則并謂之義字  
字小篆隸書為今字也云詛者人所宜則并謂之義字  
今俗分別為恩詛字乃野說也中庸云仁者人也義者宜也  
是古訓也。豈按書序詛伯仲伯作典實史記殷本詛之言  
記作義伯仲伯作典實書釋文亦云詛本作義殷本詛之言  
宜也。太平年數 誼宜也 裁判事物使合宜也 釋名釋 義宜也  
易旅其義焚也釋文引馬注又書康誥周其義制義殺晚出  
傳又詩蕩不義從式傳又周禮大司徒疏訓人凡殺人而義  
者注又禮記禮運以著其義邪特牲以其義俱也疏大傳其  
義然也疏樂記禮義立疏經解義與信疏表記義者天下之  
制也疏道者義也疏是故君子以義度人疏又論語公冶長  
制言下注又左氏昭廿五年傳地之義也疏又論語公冶長  
其使民也義皇疏衛靈公君子義以為質皇疏又論語公冶長  
又國語周語制義度乎以行之注不度民神之義注而目以處  
義注晉語不可謂義淫讓不失義注而君比義焉注楚語明  
度量以道之義注其知能上下比義注吳語唯天玉秉利度  
義焉注又史記吳太伯世家君義嗣索隱又呂覽察微注又  
鬼谷子中經注。易文言傳可與存義也姚注又左傳隱三年

桓六年成八年十六年襄卅年昭十六年  
好義皇疏又漢書公孫和傳又列子說符注又淮南齊俗又  
白虎通性情並義之言宜也詩蕩而秉義鞠箋又禮記禮器  
云義者宜也注○韓非子解老云義者謂其  
也義者宜此者也禮記祭義又大義謂各得其宜荀子疆國  
注○易啟辭上傳道義之門疏云義謂得其宜也又啟辭下  
傳榮氏為非曰義疏云義宜也言以此行之而得其宜也又  
法言重黎注云義者謂名處其宜管子行充其宜謂之義  
者得死生之宜也管子義者謂名處其宜管子行充其宜謂之義  
賈子義從宜也左氏襄卅年傳義合宜也論語學而信近於  
道術義從宜也婦義事也注義合宜也義望疏○左氏隱  
三年傳命以義夫疏云動令事宜乃謂之義又桓二年義者  
疏云合宜為義又管子七法注云義者所以合宜也義者  
宜人及物也太倉平攤刊啟度義者宜於事也孝經德義可  
○鹽鐵論刑德云義者事之宜也又法言重黎云事得其宜  
之謂義又孟子盡心上君子之於物也章指云事得其宜故  
謂之義能斷時宜周禮大司徒知仁聖義中和注○禮記曲  
義也禮上道德仁義疏禮運疏並云義是裁斷

今直又記表道者義也注云義也謂斷以事宜也義者循理

又國語周語義文之制也注云義所以制斷事宜義者循理

而行宜也淮南齊俗韓外傳四義者謂宜在我者春秋錄

注云義者我也又云義之義者所以除去不宜管子侈

為言我也又云義在我謂之義孟子公孫丑上義者仁之

以禁義謂仁義可以立德之本也配義與道注義者仁之

事也韓非子解老禮記聘義廉而不劓注云義者義者藝

之分仁之節也禮記禮運禮記禮運命云禮義者恩之主也義者藝

也然觀此亦可得其大凡矣無慮皆誼之訓不但以上所舉也作之

收於此者猶儀之訓解不容意收於義下也施之謂義太平

誼疾字不誼注

義俗義或己之威義也墨翟書義从弗魏郡有義陽鄉讀

若錡今屬鄴本內黃北二十里鄉也說文段注言己者以字之从我也己中宮象人  
腹故謂身曰己威義各本作儀今正古者威儀字作義今仁  
義字用之儀者度也今威儀師古者書儀但為義今時所謂義  
字用之鄭司農注周禮肆師古者書儀但為義今時所謂義  
為誼是謂義為古文威儀字誼為古文仁義字故許各仍古  
訓而訓儀為度凡儀象儀匹引申於此非威儀字也古經轉  
寫既久有襍難辨據鄭許之言可以知其意威義古分言之  
者如北宮文子云有威而可畏謂之威有儀而可象謂之義  
詩言令儀令色無非無義是也威義連文不分者則隨處而  
是但今無不作儀矣毛詩威儀棣棣不可選也傳曰君子望  
之儼然可畏禮容俯仰各有宜耳棣棣富而闊習也不可選  
物有其容不可數也義之幸訓謂禮容各得其宜禮容得宜  
則善矣故文王將毛傳皆曰義善也引申之訓也墨翟書  
藝文志所謂墨子七十一篇也今存者五十三篇義無作弟  
者蓋歲久無存馬倫从弗者蓋取矯弗合宜之意魏郡云云  
此以地名證弟字又著其方音也凡古地名多依音俗方語  
如蓮勻呼輦酌卑水呼班水網陽呼紂陽大末呼闍末刺呼  
古刺反屬呼躡躡之爾曲逆呼去過如是者不可枚數弟陽  
讀若鈞同也然注家皆讀弟陽許宜切與鈞音稍不同也今

屬云云按此十二字乃後人箋記之語非許語也鄴內皆魏  
郡屬縣第陽鄉本在內黃北二十里司馬紹統郡國志曰魏  
第陽降之季注第陽聚劉注世祖破五校處光武紀天破五校於  
本有作弗者誤也左傳晉荀盈如齊逆女還卒於戲陽杜注  
內黃縣北有戲陽城按漢晉皆在內黃北魏地形志無內黃  
縣當是併於鄴則第陽亦在鄴矣故知必後人箋記語也戲  
第音同許宜反左氏傳有戲陽速則戲陽又為氏姓。豈按  
據許宜反當於平聲內更出第字矣今不余者蓋方音無義  
庸特出也凡蓮勻曲逆之類舉例此解人自能知之

**者宜也義謂仁義可以立德之本也** 宣按此類乃證之解也  
用儀為義習實為常牢不可破矣然固各有本始也研舉此  
歸諸證下以存梗概餘可類推合儀義證宜四字訓釋數之  
其義類之交通與 **地道曰義** 周書坤為義易數辭上傳道義  
遂變舉見矣 **陰為義** 易數辭下傳精義入神姚注又楚 **金為義**  
傳不畏不 **陰為義** 辭怨思云服陰陽之正道兮注 **金為義**  
義虞注 **陰為義** 辭怨思云服陰陽之正道兮注 **金為義**  
大戴記盛德司寇之官以成義注。禮 **商為義** 漢書律秋冬  
記中庸天命之謂性注云金神則義。禮 **商為義** 漢書律秋冬

行罰爲義

月禮師氏注敏德疏義善也

詩文王宣昭義問傳又釋文又禮記緇衣章義

庫惡釋文引皇注。老子絕仁義

也家語執轡以之義路

也

法言修身。孟子萬章下云夫義路也。告子義正也

釋名釋義

云義止事也。又樂記云義以正之

義法也。呂覽責公尊

義道也

呂覽高義義者理也義者德之理也

並賈子道德說

无咎也疏云義猶理也又左傳昭廿五年疏云義謂義理又荀子議兵云義者循理又莊子繕性云道無不理義也

義者心之養也

春秋絲露身義廣德也國語晉語。賈子道

也又禮記祭統云夫義者所

義者分此者也荀子君子。白

義者有分義者天下之制也禮記表記。國語周語云義文

君能制義也者萬事之紀也呂覽論威。管子心術云義者

行之節也

列女傳貞順。國語云義所以節也。

義亦果敢斷決也

禮記中庸疏引皇氏

說。白虎通情性云義者斷決。

義謂裁斷也。荀子王制分何以能行曰以義注。

明是非立可

否謂之義

漢書公孫弘傳義者所以等貴賤明尊卑。

大戴記盛德。禮記禮器云義。

理禮之節文也。

義者比於人心而合於衆適者也

淮南繆稱。莊子秋水云當其時順。

其俗者謂之義之徒。

相容者義也

鸛冠子秦鴻。

義謂推讓

後漢書安帝紀注。義者成

物之功

莊子大宗師回忘仁義矣注。淮南天文云子生母曰義利物爲義也。

李經地之義也注。又荀子

大略。大戴記昭廿五年傳地之義也。

注云義者利之義。又墨子經上云義也。注云義者利之本也。又

也。利惡惡爲義

冠子學問云所謂義者同惡者也。鼎理財正辭。

禁民爲非曰義

易戲辭下傳。周書本典云能收民獄。

除去

天地之害謂之義

禮記經解救亂誅暴謂之義兵。

漢書魏相傳又

注袁紹義者所以救失也淮南本經陷諫者義也白虎通義者臣

子死節乎君親之難也法言淵審注。禮記禮義者不盜之

禁也顏氏家心訓歸心。說苑至公云以其不取國遠而不

可不居者義也莊子堅而不戴義也管子水地。又云唯無

義然跽跂自持之兒莊子天道而義臺猶靈臺也莊子馮蹄

路寢釋文  
引崔注

# 議

語也一曰謀也說文段注上文云論難曰語又云語論也是

者誼也誼者人所宜也言得其宜之謂議至於詩言出入風

字廣雅釋詁議言也廣雅釋詁四又呂覽懷議謂講論也荀



王制法而不議注。○文選非有先生議乎也。呂覽忠廉士議論欲聞流議者注。云流議猶餘論也。之不可辱者注。

議猶擇也。儀禮有司徹乃議不同也。後漢書袁議謂陳設非

時事也。禮記開居大功震為議。易象下傳議德行。虞注君子

勅虞注。議之而後。

切駕  
訛

辨論也。古文曰為頗字。說文段注。訛辨論也。此訛字正義。皮

有分析之意。故訛為辨論也。古文訛也。下集注。訛慧也。

云云。此古文同音段借也。頗偏也。訛辯也。下集注。訛慧也。

廣雅釋訛。訛佞也。漢書翟義傳。集注。訛佞也。後漢書朱樂何傳。

詩注引險言曰。訛傳集注。劉向言行險曰。訛志集注。樂險訛不

正也。詩卷耳序。而無險訛私謁之心。釋文。訛猶傾也。懷注。靈

蒼按。訛引申之義。與頗略同。故借為頗也。他義亦多相出入。不獨傾。

跛

跛 遠子也。說文段注：遠，遠徒也。展轉寫之曰跛。益也。廣雅釋詁一。

披

平去兩讀  
注在彼

髮

益髮也。說文段注：各本作髮也。二字今正。庸風正義引說文云：髮字不見於經傳。假被字為之。召南被之。僮僮傳曰：被首

語髮字不見於經傳。假被字為之。召南被之。僮僮傳曰：被首  
師也。箋云：禮主婦髮鬢。少牢饋食禮主婦被錫。注曰：被錫讀  
為髮鬢。古者或鬢。賤者刑者之髮。以髮婦人之被。皆即髮也。以  
鬢為髮。即是以鬢為鬢。許云：益髮不謂為禮服。不脣鬢也。自謂  
髮本髮少。稱益之名。因用為禮服之名。庸風不脣鬢也。自謂  
髮鬢不假。益髮為髻。要燕居則綴笄總而已。禮服笄總之後  
必分別加副。編次於上為飾。副編次皆假他髮為之也。周禮  
追師之文。次禮經曰：髮謂之髻。謂之髮。廣雅釋器：釐。按：但  
髮鬢詩曰：被禮經曰：髮謂之髻。謂之髮。廣雅釋器：釐。按：但

# 被

髮被也髮少者得以被助其髮也釋名釋首飾。周禮追師疏云言髮髻者鬢髮也謂

之髮而為鬢也詩宋夔疏被是少字之髮鬢同物而異名○董按此

毳被為髮仍一名也孔不辨正借故以為異

寢衣長一身有半說文段注論語鄉黨篇曰必有歸衣長一身有半孔安國曰今被也鄭注曰今

為橫被四海之被被衾也楚辭招魂翡翠珠被注○詩小星

衾論語謂之被被也所以覆人也釋名解被是覆蓋衣著之

名左氏襄三年傳疏○漢書司馬相如傳上被班文注云被謂衣著之也又文選陸士衡挽歌詩龍愴被廣柳注云被

猶衣被覆也楚辭招魂皋蘭被徑兮注○文選東京賦秋蘭

被猶被被服之也國語周語夫被練帛也以帛綴甲步卒服

之左氏襄三年傳組甲三在背曰被楚辭涉江被明被猶負

百被練三千賈注

# 帔

也後漢書賈被猶帶也漢書韓王被色謂人含帶五色而生也復傳注

者也禮記禮運食味別聲被加也紀高祖被酒正義又漢書紀志傳各集注又後漢書魯丕傳注○華被及也言其被歸

嚴經音義下引珠叢云從加恩謂之被也被及也言其被歸

無不內注○後漢書班被表也儀禮士昏禮記被合也管子

俗之所被具也史記絳侯世家甲楯五百被集解引被翦也

淮南原道於是民被麗分散兒也文選甘泉賦紛被把中也

人被髮文身注被麗分散兒也文選甘泉賦紛被把中也

考工記廬人以其一被者首服之名詩采芣疏○蓋被巾婦

為之被而圍之注被者為被也或借被為披為髮為罷皆

人領巾也壹按此段被與彼又互相段荀子甯坐復瞻被九

蓋皆繼注云被當為彼又靈

壹碑德彼四表即被四表也

引農謂帔帔也魏文段注謂帔曰帔也方言曰帔陳帔帔也

韻史卷七十九第十七部去聲賀韻

廣雅 帔披也披之肩背不及下也  
釋名釋衣服 萱按 帔披字當作被  
 之被巾 帔披為正借字 被巾婦人領巾也  
四注 帔謂

# 鞞

車駕具也

說文段注 晉語 吾兩鞞將絕 吾能止之 韋曰 鞞鞞也 按韋以左傳作鞞故以鞞釋之 其實鞞所包者 多鞞其大者 封禪書言 雍五時路車各一乘 駕被具 西時 畦時 馬車各一乘 馬四匹 駕被具 被即鞞字也 鞞與糸部 紉

物 編各

# 撮口許

春營切 鵠

有鵠資也 或曰此古貨字  
說文段注 按為化二聲 同在十鵠 七部 貨古作鵠 猶訛 馮通用耳

賭也 廣雅釋言 莖按此義 後出說文 貝部 無賭

永營切 馳

# 馳

重次第物也 說文段注 漢書注 引作物之重次第也 漢

許慎  
戲

武帝詔曰受壽賞而欲移賣者無所流馳應劭訓馳為移上  
林賦說果樹曰馳丘陵下平原郭樸曰馳猶延也按賣壽者  
展轉與人蔓延丘陵者層疊茲長皆重次弟馳次第而重也  
之意也毛詩施于中谷施于孫子皆當作馳漢書武帝延也  
漢書上注馬相今俗猶謂凡物一重為一馳也帝紀注馳延也  
如傳上注馬相今俗猶謂凡物一重為一馳也帝紀注馳延也  
漢書衛綰傳集注叔傳下集注也馳延也司馬彪○蓋按史  
司馬相如傳上集注云馳猶延也馳延也司馬彪○蓋按史  
記相如傳亦作馳上陵馳益也廣雅釋一  
皆用俗字

平去兩請義戲笑邪戲謔笑之兒爾雅釋詁戲謔戲謂孺子  
別○俗有戲戲笑邪戲謔笑之兒也疏引舍人注戲謂孺子  
言笑者也禮記坊記戲不誠也一人與虞戲也注戲豫逸  
豫也詩板無敢戲豫傳○後漢書戲游也躍魚節注○華嚴  
經音義下引切戲角力也與之戲注戲怒也○方言六云  
韵云戲遊也戲角力也與之戲注戲怒也○方言六云

戲怒也

齊曰戲戲歇也楚謂之戲

方言

戲戲山在西周

國語魯語

注

越戲方紂三邑也

周書世俘呂他命伐越戲方注

切 遲馳

隋言

或諧相毀也

說文諧慧也

廣雅釋詁

一〇方言一處儼慧也楚

或謂之諧注云諧亦今通語





侃多切

歌居結棟謂之合歌韻集

珂勒飾曰珂初學記廿二引通俗文

齒齧也廣雅釋詁三 齒大齧也廣韻引字林

嬰窳嬰女作姿態也廣韻 窳嬰女媯也集韻云

珂死兒韻集

案多切

鈎或作鈎 鈎或作鈎 鈎小釜廣韻

綱或作綱 練也廣雅釋器 綱繪之細者廣韻

厠有厠 上厠也玉篇

漪漪瀾水波也文選吳都賦刷蓋漪瀾劉注 〇李注云漪蓋文云漪本作漪

水清且瀾漪釋文

犄犗也廣韻○萱按牛曰犗犬之犗曰犄何庸犗爲

奇止也廣韻

呾開口聲廣韻柯歎聲同上

呵或作呵呵笑也廣韻歌歌笑也同上嚙嚙笑也同上嚙笑也廣韻

歌嚙一釋詁歌息也廣韻若呵如人相呵呼聲山海經南山有鳥

焉其音呵嗽掩鬱不明兒文選海賦注○萱按呵責怒也

若呵注萱按此段謂爲呵之段借亦得

蓐或作姓也廣韻○萱按不釋其義而但言姓陋矣从艸从彡

鼯鼠也玉篇○廣韻

麩或作餌也集韻

吡 出陀羅尼 玉篇。萱按釋典無訓釋之字。載之將矣。用乎凡玉篇此等字皆孫強所增耳。說天詭字俗作詭。疑吧即吡也。

切諍多 脰 不密又黏也 韻廣 脰 脰不密也 韻集

糝 糝糝相黏也 集韻。萱按脰分為糝益選。事也。俗字。糝乳浸多類如是。

切莖多 瞞 瞞謂歷觀也 史記。屈原賈生傳。瞞九州而相君兮奈隱。

糲 黏也 廣雅釋詁四 糲木膠也 一切經音義二引字書

熖 火焮也 韻廣 熖帷中火也 上同 鏐 錢異名 韻廣

剗 小矛又剗剗也 廣韻。又云剗剗物也。 媵 媵媵脯腊也 玉篇。廣韻云。媵媵脯也。

切寮多 搓 手搓碎也 廣韻。集韻。搓搓柳也。 搓擗也 文選。長笛賦。注引埤蒼。 搓斫也 蓋按此搓

論為搓非關段借也。樣下詳之。

蹇 走也 玉篇

蹉 蹉跎失足也

文選西京賦注引廣雅。禮記曲禮注重蹉跎。跌即失足之謂。失時謂之蹉跎。古之人愛日以學及時以行懼乎此也。

蹉 犬狂也

玉篇

磋 象曰磋

詩淇澳如切如磋傳又周禮大宰五曰百工節化八村司農注人後漢書馬援傳注盧植傳注又論衡量知。爾雅釋器云象謂之磋。治象曰磋。論語學而釋文。詩淇。磋。磨也。廣雅釋詁一。詩卷阿箋以禮儀相切。磋。釋文云。磋。或作磋。蓋按此雙聲。改借字也。磋者。珉之異體字。

散多切

省 偷視也

廣韻。集韻云。省視之略也。

抄

或作摩抄。猶捫摸也。亦抹殺也。

一切經音義。抄手按抄也。十二引聲類。

廣韻。玉篇。少手字。

鈔

或作鏐

鈔 鑼銅器

廣韻

鞞

或作鞞

鞞鞞素鞞履也

廣韻鞞鞞履也

廣雅

鞞鞞樂器亦謂馬

尾

廣韻○萱按似集韻無後義為長

桀

或作桀

桀棠木名

廣韻○萱按上林賦

桀棠木名

廣韻○萱按桀棠西

域木也唐李邕有桀棠樹碑今所見者秣陵高座寺一樹最巨是六朝時物也萱仲兄家一樹亦巨甚昔嘗為作記

陳潮篆書之從子龍文勒石其家

萋

萋萋艸木盛兒

廣韻○集韻云萋萋茂兒一曰艸根

駢

或作駢

駢駢馬行兒

集韻

些

柀木名

玉篇

翎

翎飛兒

玉篇

魴

魴魴也

集韻引

侃河切 海羅切

坦羅切

蚶 蚶螿蜴也 集韻引 蜉 逗 蝸 蚶 爾雅

訶 訶 訶衆聲 集韻

色 闕人名後魏桓帝倚色 集韻

瘧 瘧 或作 病也 集韻

跽 跽 有 跽 蹉 跽也 廣韻 蹉 下 已 其 按

迤 迤 迤行兒 廣韻 迤 與 義 皆 略 同 迤 平 迤 上 與 此

軫 疾馳也 廣韻

舵 或作 舵 平 上 兩 讀 正 船 木 玉 篇 舟 部 〇 萱 按 舵 舵 同 字 可 兩 讀 舵 平 舵 上 殊 不 必 讀 舵

正 船 木 也 玉 篇 木 部

醜 有 醜 著 也 楚 辭 招 意 朱 顏 醜 些 注 〇 集 韻 云 醜 飲 而 赭 色 著 面

純數也

廣雅釋詁四又詩羔羊素絲五純傳。蓋按純數名詩本作它又作他皆既借字釋文云它數也

後漢書王渙傳注引韓詩章句

甌

瓦盆廣韻。集韻云甌缶也

鞞皮帖履集韻

駝

或作駝鳥名似雉集韻

佗

齒馬齒長也集韻

牠

或作舵牛無角也廣韻。蓋按與牝義同音近

鞞

鞞獸名如羊四耳而九尾廣韻

蠱

或作蠱驕山有神蠱狀如人面羊角虎爪出入有光集韻

引山海經。蓋按中山經云驕山神蠱圍處之又云岐山神涉蠱處之又注云蠱一作蠱此單音爲留而論

囊河切  
鞞

甘棗之山有獸狀如鼯鼠而文題名曰鞞食之已屢集韻

海經。蓋按中山經甘棗之山有獸焉其名曰鞞注云鞞或作熊也是其字未可定矣但熊何以云似鼠耶

難

或作 山名 韻集

臙

雜骨醬 玉篇○蓋按此蓋醬腴之俗字耳 在此非也當附十四部醬腴下

犇

或作 獸名似牛白尾 韻集

跣

足跌 韻集

哪

哪哪儼人之聲 韻集

柳

木名 韻集

囉

蘇囉聲送蕩相雜兒 韻文選洞簫賦行鍵鏗以蘇囉注○廣 韻云囉歌詞又嚶囉也亦小兒語也

朗河切

集韻云囉歌助聲○萱 按唐人詩有囉噴曲

擺

揀也 韻集

儼

儼儼健而不德也 韻玉



嬾女字集韻

饌

或作饌

餅也

集韻〇廣韻云饌饌

鑼鈔鑼銅器

廣韻

籊竹器也

十一引經音義所以注斛陳魏宋楚之間謂之籊言

五羅箕也

廣雅釋器

擲擲落地也

廣雅釋宮〇王氏念孫廣雅疏證云擲字通作羅六韜軍用篇云三軍拒守天羅虎落鎖連一

部擲之言羅羅然也落之言落落然也古通作落擲落也此一聲之轉〇萱按集韻引廣雅擲落籊也此以俗字改正

字也籊者地之俗 擲榘木別名 集韻〇萱按爾雅有榘籊借字也

嶽 或書嶽山名集韻

灘水名在長沙羅縣集韻○萱按古祇作汨羅後加偏旁

鱻魚名一身十首集韻

禱福祥也玉篇

情或作多端也廣韻○集韻云支情多端也一

嚙言不正玉篇

鄰鄉名玉篇

琉璃珠也集韻引瑠璃火齊珠也晉書音義中引字林○

皆俗黠有赤黑色集韻

牆破木爲牆集韻

槁梨山爾雅釋木○戴東原先生說釋木杜甘棠樹白梅

杜甘榆白確不可易矣若梨山槁與栢山榎栲山栲句法

黎轉寫  
倒耳

稿 長沙人謂禾二把為稿廣韻

糲 熬米壞也集韻  
稿 或作種也集韻

箛 箛箛竹器集韻

騎 驢子玉篇

鼯 鼯鼯小鼠相銜行也廣韻 ○ 蓋按鼯集韻 作鼯鼯

鷓 鷓鷓自為牝牡廣韻 ○ 蓋按廣雅作鷓鷓 離離鷓古今字

蠪 蠪蠪龍無角一曰蟲名集韻

羅 廩也玉篇

羅 或作羅 接羅白帽也廣韻

漼 淋漼秋雨廣韻 漼漼流兒一曰水滲入地集韻

莖羅切

鼈

咸鼈黃帝樂名

廣韻○莖按咸池之作鼈猶大漠之作鼈皆迂人所製耳周禮云舞咸池禮記云咸

池備矣

齧

齒斷也廣韻

牂

几也玉篇

梁河切

皸

粟體也玉篇○皸膚如粟也 穀米穀雜也廣韻

醴

或作白酒曰醴如一切經音義九引通俗文○周禮酒正注

也宜作醴作醴酒也廣雅 鬻鹹也廣雅釋言○莖按此段鬻為蓄也

艫

俗或作艫小舸謂之艫方言九○注云 艫舟也廣雅 舠舠釋水

舟也同

霰雨聲集

差齋實爾雅釋州

箠平上籠屬廣韻。集韻。云箠管屬。差炭籠束炭爲箠也玉篇

傲河切

職視也文選。西京賦。職北阜注。又後漢書。班彪傳。上注。職望也玉篇。引公羊傳注。

哦吟也集韻。○廣韻。云吟哦。

祇玉篇。○蓋按。祇與娥大同。祇祭名集韻。

祇衣盛飾集韻。○蓋按。祇祇二字義皆近娥。

玳奉珪璋集韻。○蓋按。玳。撲作奉璋。玳。幾不。必有專字也。而俗之玳字出矣。

皦皦皦。白色。集韻。

扱差也。玉篇。○集韻。作扱也。

合口評

古科切

瞞

瞞眼 玉篇○集韻云瞞目也

歌

歌姬也弱也 集韻歌做猶歌姬也玉篇

顛

短頭也 玉篇

痾

痾瘡也 廣韻○萱按玉篇云痾瘡也又云痾疽瘡也則非一字矣而韻書痾痾同字其實同義各字者儘有瓜聲在五

部不妨別見也蒼頡篇痾秃也然則痾亦謂秃與

跼

或作跼 足理文 集韻

埒

甘埒液金器 廣韻

過

過啜小兒相應也 玉篇○萱按集韻也作聲

過

或作過 過贏工雀也 集韻引廣雅

蝮 不蝮名 蝮蟻今之螳螂也

爾雅釋蟲 不蝮蟻蝮舍人注 〇 蓋按注用俗字者 蓋其所據本

已作 不蝮

譎 情也 黠也

集韻

瘵 禾苗蟲傷有病

集韻

酒 酒之色

集韻

舩 船名

集韻

鳩 鳥名

集韻

芟 艸名

玉篇

嘉 艸名

玉篇

曠 戈切

髑 髑髏上骨

玉篇

閻門不正也玉篇

過美兒詩考集碩人之遺釋文引韓詩。蓋按偶字不見說文。過過古今字。過過正借字。

緜紋綵玉篇集韻

料或作料無角淮南說山既料而糝注。廣韻云料牛無角也。郭料牛屬集韻引廣雅

蝥或書蝥斗水蟲也一切經音義。四引字書。科斗活東爾雅釋魚。按科斗正借字。

廣韻引字林云科斗作蝥科爾雅釋魚。孫注。樊注。科斗蝥子也。爾雅釋魚。孫注。樊注。科斗蝥子也。

莊子秋水還科斗與科斗釋文云科斗蟲名。蝦蟆子。晚出書序科斗文字釋文云科斗蟲名。蝦蟆子。

料藤名也一切經音義十八引南海志。廣韻云料生海邊葉。則可為葢也。料艸名海葱也

一曰藤類集韻

料竹名廣韻



夔戈切

獨

倭或作

犬名

玉篇

會戈切

噤

口不正也

文選辨命論注引通俗文

噤醜也

廣雅釋詁二〇淮南脩務云噤腭哆噤

董科切

襍

襍袖也

集韻引廣雅

坐

坐兒

杜科切

履

履或作

履也

西南梁益謂履曰履玉篇

壯科切

腿

腿也

集韻

爽戈切

髻

或作

髮髻垂兒

玉篇〇集韻云髮髻髮垂兒

鬢髮髮美也

集韻

裘

或作

毛衣謂之裘

集韻

〇一切經音義十四云裘裘本從毛作髦髦二形字苑始改從衣蓋

按從毛从衣無足爭也段惟聲在第五部不若从加沙疊韻為諧

砦 砦石地名在樓煩

廣韻

措戈切

蓬蓬亦脆也文選魏都賦東甯蓬脆注

筵竹名玉篇

獠犬名玉篇

契戈切

誣佞也動也玉篇

唆或作唆小兒相應也玉篇

梭或作織具廣韻梭織具也所以行緯之物御覽八百廿八引

祇作杼軸機杼不聞梭也魏晉乃多用梭字

貝科切

菠菠菘玉篇○萱按或作菠菘

佩戈切

玻玻瑠玉西國寶廣韻○萱按瑠一作瓊此非玉乃玉之類也

宜世所用者多水晶古謂之水精其物更勝於玻瓈

會摩切

誅

平也。玉篇。○萱按此特和之一義耳。

沫

水名。玉篇。

茱

或作艸名。廣韻。

杜禾切

碯

碾碯也。廣韻。碾輪也。集韻。

壻

或作碯。飛輒戲也。廣韻。○玉甌。篇少戲字。

磊禾切

膈

手理也。玉篇。引膈手指文也。廣韻。○萱按指頭紋圓整者俗名之曰膈。是此膈字紋散者曰。

羸

桑飛鳥也。廣韻。羸。須言羸。爾雅。釋鳥。○注云。羸。鷓鴣似。羸。而小。膏中。鑿刀。又集韻云。

須羸鳥名。鷓鴣也。

羸

獸名。魚身鳥翼。廣韻。○集韻云。羸魚。名有翼。見則大水。

豈臙綾紋集韻

豈臙俗穀積也廣韻

豈臙或攏作木名可為箭筈廣韻

藟艸名生水中廣韻○萱按集韻艸作菜為優

蝨未切 髮垂髻也玉篇

倕爽未切倕之巧工也山海經海內經又有不距之山巧倕葬其西注又淮南說山人不愛倕之手而愛己之指

倕注倕舜之共工荀子解倕作規矩廿五引經音義倕作弓荀子

解蔽○萱按堯典之重女共工字本作重呂覽重已字亦作垂疑偏旁係後人以意加之故諸家不釋倕之字

借禾 矧短也廣雅釋侏儒曰矧一切經音義

堙

堙門聚在睢陽

玉篇引埤蒼。集韻云堙門迥聚名。

榷

或作榷

接榷李

爾雅補廣韻字作榷有榷字

榷接慮李

爾雅榷木

○壹按榷瘞正借字郭璞云今之麥李一曰車下李

五禾切

趨

蹉行也

飲

飲

玉篇。飲下云。飲缺猶飲也。

觝

玉篇

魼

或作魼

魚名

五禾切

讀言

○壹按隨訓從無所不賅豈言之从

璿

璿璿玉名

璿珠

也。集韻又云蛇銜之以報隋戾楚辭。此因从玉。壹按凡皮傳製字大率類此。

竹隨籠也玉

佩木

婆婆娑舞也

爾雅釋訓又詩東門之枌娑娑其下傳○漢書地理志下注又後漢書王符傳注竝云娑娑舞

兒 娑娑盤辟舞也

爾雅釋訓李注○孫注云舞者之容 娑娑

猶盤娑也

文選神女賦又娑娑容與之兒也 文選北征賦 娑娑乎衛藝

娑娑分散兒

文選洞蕭賦優娑娑偃息也 娑娑乎衛藝

之場注引項岱○蓋按說文女郎引詩娑娑其下此所據異辭非果娑娑同字也集韻併合嫌專輒矣娑娑雙聲得相通借凡十四部看聲無聲單聲獻

聲般聲之字皆與十七部相關通 娑老母稱也 廣韻此

俗義也 辭章家亦闕入文字矣

娑娑萋艸木盛兒 廣韻

絲音娑出漢書

玉篇○蓋按諸家不釋其義疑即籛之俗字也繁亦有娑音一說絲音條又疑為條之俗

字矣形皆  
略相近

擦

十四部十七部  
兩見注在彼

觔

角曲  
篇玉

味禾  
切

磨共也

廣雅  
釋言

磨散也

廣韻

磨愍也

廣韻

婁女美稱

集韻云  
婁尼

魔鬼也

廣韻

魔魔鬼也

玉篇

顛顛難語

廣韻

麻

或作  
漏病也

廣韻

麻風病也

集韻  
麻風熱病

廣韻云  
蓋按方書  
所謂大麻風者是

廬杯也

廣雅  
釋器云  
方言五  
廬枯也  
齊右平原  
以東或謂之廬

摩摩牛

爾雅釋畜○集韻云摩牛出巴東重千斤

龐鼉龐與鼉辟相似形大如麋生乳海邊白沙中肉極好中

啖

文選江賦饋鼉鼉龐注引臨海水土物志

醪

或作醪醪酒也廣韻○集韻云醪醪酒名醪醪一曰麥酒不去滓而飲

饑哺小兒也

玉篇饑哺兒韻廣

癡散也

集韻癡心病上

鑠金也

玉篇

藜藜藜藜冬

爾雅釋艸○注云門冬一名滿冬本艸云○藜按門滿雙聲此麥門冬也釋艸之鬚顛棘

則天門冬也

廊砥也

呂覽精通刃若新廊研注○藜按礪之異體字作磨與研互訓無庸更有廊也呂覽又云藜其髮廊其手



韻史 卷八十七部平聲刪編柯韻

摩

山名

篇玉

○又按路史國名記云廊商時國也此所由字从邑與

齊齒評

竟黠切

珈

笄飾之最盛者

詩君子偕老副笄六珈。釋文云珈笄飾也。

珈之言加也

詩君子偕

老

袈

俗有袈裟袈裟謂之袈裟

集韻袈裟

廣韻袈裟。蓋按本西域

有褐也後為釋氏法衣之專稱

跣

跣坐也

廣韻。蓋按跣

跣屈足坐也

集韻

笳 笳胡樂也老子作之

後漢書竇融傳贊注。廣韻。笳。吹之也。笳。胡樂也。

廣雅 笳枝也 廣雅

枷

枷禾也

架米也

蛩米中黑蟲

廣韻云強蟬米中小黑甲蟲也江東謂之強蟬注

砧

或書作砧

石名

玉篇

泐水也

玉篇

訶評也

集韻

訶誣也

同上

詭語相戲

集韻

騎隻也謂一身

集韻引字林云董按凡隻皆騎身單兒

廣韻

擗戴也

玉篇

檣載也

集韻

騎目一隻也

廣韻

騎側耳也

集韻

儉點切

崎崎嶇傾側也

廣雅釋訓○蓋按周憬功勳銘增陵隋兮甚

崎嶇不平也

文選鸚鵡賦崎嶇不安也一切經音義四引

來辭注引埤蒼云崎嶇不安兒

崎嶇不安兒文選文賦同崎崎嶇危嶮

崎嶇不安之兒

文選魯靈光殿賦上崎嶇而

漾加

鵠

或作鵠翼望山有鳥三首六尾善笑名曰鵠集韻引

寵加

詭多言也

玉篇

晒黟

嗞聲也

集韻

夔女字

集韻 澠水名

施泉耳也

廣雅釋艸又離騷蕝 卷施艸名拔心不死廣韻

丙黟

陂

或作陂 鐳鑿鉏也

集韻引

襪

或作襪

帚自關而東或謂之襪

方言四〇蓋按說文襪訓帚即此字惟襪平帔去為吳

襪

衣也廣韻

擿

或作擿

擿牛庫小今之擿牛也

爾雅釋畜擿牛注

籊

竹名廣韻

品加切

帔

恐也玉篇

帔憂也

媠

女字集韻

被

或作被耕也

廣雅釋地

被

稅也廣雅釋二

毳

毛也玉篇

剡

刀析也集韻

切儉  
區

破

或書  
作翮  
張之義當作披不當  
作披說詳披與披下

狻

狻飛颺也

玉篇引埤蒼又後漢書仲長統傳注

琦

玉名韻廣琦瑋也

漢書地理志上

碕

或作曲岸也探嚴耕碕注碕曲岸也漢書地理志上

曲岸頭也文選江賦碕曲岸頭也漢書司馬相如傳上

長邊也文選吳都賦注曲岸頭曰隘漢書司馬相如傳下

蓋按此段隘為碕也謂碕隘同字若非碕石橋廣韻○蓋按本字義亦得通

爾雅石杠謂之倚

伽

伽倍國名集韻○蓋按字本出釋氏書釋藏中伽字如恆河沙數

漾趨切

侈

加也廣雅釋詁二

侈拆也莊子介者拆畫

集韻

屨

俗有屨屨戶局

廣韻○集韻云門闢謂之屨屨○蓋按百

字一作剌移段借也見顏氏家訓書證

鄠地名

玉篇

侈

或作侈

獸名似犬尾白目喙赤出則大兵

廣韻

鷖鳥名

玉篇○集韻云鷖衆鳥總名

崑山名

玉篇

坨地名也

玉篇

眈視也

玉篇

颭

回氣謂之颭

集韻颭小旋風咸陽有之小颭於地也

廣韻

澁水文玉篇

訑○俗訑訑者自足其智不嗜善言之兒孟子將曰訑訑注人

訑訑蓋言辭不正欺罔於人自誇大之兒孟子音義下引張音

梳或作梳梳禮記曲禮上梳禮記內則男女不同梳注梳禮記曲禮梳禮記文梳禮記文

架也一切經音義架謂之梳○爾雅釋宮釋文引字林云

梳梳竿橫者曰梳則以竿為之禮記內則不敢縣梳格也

經音義十三引蒼頡梳榻前机也爾雅釋宮釋文引字林○方言五

梳衣架玉篇梳架也五經文字引字林

蘄或作艸名玉篇集韻

飽玉篇飽也韻云飽也



齧

或作齧

齧斷見玉篇

起

走也

玉篇

沓

水也

玉篇

齧

或作齧

齧不正玉篇

鄧

邑名

玉篇集韻

駟

馬名

集韻

鱧

魚子

玉篇集韻

儀

度牲體骨曰儀

集韻祇用儀字作之

度

鋪也

玉篇

度舍也

集韻

蝮

蟲也

玉篇 蝮名蛆也

晒 切 仰 趨 切

品 趨 切

撮口評

眷夢切

迦韻集迦譟穢言也韻集

瀉韻集水名在新陽韻集

去養切

骹韻集○作體者臨手足疾兒廣韻○兒字韻集增

永嬌切

餒韻集餒餒兒廣韻引

許嬌切

肥韻集肥骹手足曲病廣韻○玉篇云肥足病也○萱按今人分言之肥謂手曲病謂足曲

批韻集批搗也廣韻

靴韻集靴韻集或作鞜韻集鞜韻集鞜跨也兩足各以一跨騎也釋名釋衣服○晉書音義下云鞜與靴同

韓本胡服趙武靈王所服

廣韻引釋名

嘍

或作吹吐氣聲也

廣韻引道經疏吹呼氣玉篇

啖啖歛貪者飲食也

廣韻

牠欺也廣雅釋詁二悞牠欺慢之語

玉篇○方言□云悞牠欺慢也

曠或作曠曠日光也

廣韻○集韻云赫曠日曠火也玉篇

曠光也集韻

曠目動也集韻

擗擊也玉篇

瓢瓢也一切經音義十八引廣雅瓢上有瓢

檝或作檝檝或作檝胆勻也一切經音義陳楚宋魏之間或謂之檝

方言五○注云今檝檝或作檝也廣韻  
江東通呼勻為檝

歡或作相笑之兒韻廣

戩或作毀也韻廣

巖或作豐隙也鬼谷子巖者罅也鬼谷子巖道嶮巖之道

文選洞蕭賦  
巖或作道分注

澗水名在新豐韻集

獫或作獸名又曰豕也韻廣韻也作屬

俊切壽切餗骨餗韻廣韻引

浚或作濁也韻集韻引浚澍小雨韻廣滾灑雪霜之兒淮南原道雪

鏗平木器韻廣

陔地名韻玉

笈織物

玉篇

去梭切

癩

腳手病也

廣韻○萱按今人病言肥病言癩

手病

永梭切

魑

鬼名

玉篇集韻

呂魑切

臄

臄腸胃

玉篇○廣韻無臄字下有也字

汝魑切

稔

或作

禾

四把也

玉篇○廣韻云長沙謂禾四把曰稔

韻史

第十七部上聲副編

哿韻

開口評

良可切

舸

舟也

廣雅釋水

南楚江相凡船大者謂之舸

九方言

哿

矢幹也

考工記

總目

胡之

哿注

又儀禮

鄉射禮

堂前三

謂夫幹古文假借字

○蓋按幹彙哿皆雙聲字而哿後出

讀爲彙謂箭彙又夫人以哿厚爲之羽深注云哿讀爲彙  
爲專名幹則通名也彙則借字也鄭以哿爲假借始未然  
惟漢人多作箭彙故杜鄭讀彙實則哿無庸改讀也至故  
書哿爲筍則 哿矢幹也長三尺與跬相應射者進退之節  
形近之譌耳  
也儀禮鄉射禮記物長如哿注  
○蓋按幹字俗皆作幹今正

筭

或作筭

筭筭

廣韻。筭筭。筭筭。筭筭。

筭筭。筭筭。筭筭。

筭筭。筭筭。筭筭。

筭筭。筭筭。筭筭。

筭筭。筭筭。筭筭。

筭筭。筭筭。筭筭。

鮪 鮪也南越曰鮪

集韻

跢 跢跢不肯前

玉篇。跢跢。跢跢。

跢跢。跢跢。跢跢。

跢跢。跢跢。跢跢。

跢跢。跢跢。跢跢。

跢跢。跢跢。跢跢。

跢跢。跢跢。跢跢。

酏 苦酒也

玉篇

烜 火也

玉篇

岢 岢嵐山名

玉篇。岢嵐。岢嵐。

岢嵐。岢嵐。岢嵐。

衮 衮衮柔弱兒也亦艸木盛也

一切經音義

衮衮。衮衮。衮衮。

衮衮。衮衮。衮衮。

衮衮。衮衮。衮衮。

衮衮。衮衮。衮衮。

衮衮。衮衮。衮衮。

榱 榱榱木盛兒

廣韻。榱榱。榱榱。

榱榱。榱榱。榱榱。

榱榱。榱榱。榱榱。

榱榱。榱榱。榱榱。

榱榱。榱榱。榱榱。

榱榱。榱榱。榱榱。

鈎 鑄也

集韻

頤 傾頭視兒

玉篇

頤頤。頤頤。頤頤。

頤頤。頤頤。頤頤。

頤頤。頤頤。頤頤。

頤頤。頤頤。頤頤。

頤頤。頤頤。頤頤。

頤頤。頤頤。頤頤。

頤頤。頤頤。頤頤。

頤頤。頤頤。頤頤。

頤頤。頤頤。頤頤。

案可切

侃我切

海可切

叵

○俗有

擊也

廣雅釋詁三

所所擊也

集韻○萱按玉篇有叵無所

𠵼

慢

聲

集韻

𠵼

嶠

玉篇引司馬相

嶠嶠山兒

集韻

頰

醜也

廣雅釋詁二○

爹

父也

廣雅釋親○廣韻云爹北方人呼父

他

安行

玉篇

舵

或作舵

○平上兩讀注在彼

帔

或作帔

歲也

廣韻○萱按廣雅歲帔也二字相轉注

袞

袞衣好兒

玉篇

袞開衣領也

玉篇引聲類○萱按此段袞篇移也移袞異字而體

樣

或作樣

樣樣木茂

集韻

兼可切

帶可切 坦可切



臙肥臙也 玉臙饒也 集韻

輶輶也 集韻

切朗可

曜色光明 廣韻引 釋典 曠曜日無光 集韻

懼 或作 懼 懼 慙 慙也 廣韻 集韻 作 懼 懼 意 守 不 異 醜 懼

懼裂繪 集韻

礪礪礪山兒 集韻

斲

斲 或作 斲 斲 斲

斲

斲

面羅面青兒 玉篇

切謹可

怵恃也

爾雅釋言

怵恃事自怵也

爾雅釋言舊注

今江東呼母為怵

爾雅釋言

注

怵然恃尊長之兒

荀子非十二子怵然注

切宰可

牝獸名

玉篇

胙臠也

玉篇。蓋按胙與修義近通用詩楚茨箋庶胙也釋文云胙本又作修

切散可

嗟明朗也

玉篇

駘上名

集韻

鏐金光

玉篇

襜衣長兒

廣韻

切倍可

勸勸斲疲也

一曰惡怒

集韻

韻史 卷八十七部上聲副編聲韻

合口評

古瑣切

慄勇也

廣雅釋詁二又文選魏都賦慄勝也風俗以篋慄為嬖注引方言

慄勝也

爾雅釋詁云慄決之勝

也慄慄也殺敵為慄

古一切經音義九引蒼頡中為果敢勇

果義不可勝用也迂人欲一有媿字而俗體華乳寢多矣

剝割也

玉篇

麩麩也

玉篇

小麥麩為為麩即麩也

方言十三麥麩也注

餠餅子

玉篇○廣韻子作也

裸裸然猿狖之類

文選吳都賦狢醜裸亦古今字

螭

形似蛇

玉篇螭者一頭而兩身其形若蛇其長八尺以其名

呼之可以取魚鼈此涸川水之精也

管子水地

偶

或作偶

偶倜行兒

集韻

倜倜行兒

廣韻

篙箴篙收絲具

廣韻

觸觸觸牛角開

廣韻

觸觸觸牛角上張兒

集韻

瓠果切

腐美也

玉篇

瞞

或作瞞

日光也

玉篇

僞僞謂之杙

九方言

僞船動搖之兒也

九方注

僞不安也

廣韻

藹

或作藹

華也

廣雅

釋艸。藹也。榮也。

廣韻

籥籥皮

玉篇

獮豕獮也

玉篇

豕也

集韻

擗擗扼摘也

玉篇

謂摘為擗

趙魏

之閒謂擗為擗扼

磈磈石兒

玉篇

矮多也

廣雅釋詁三○廣韻云燕人謂多曰矮

邛衛地

廣韻

會頌切

礪敗也

淮南傲真休于天鈞而不礪注○集韻引列子云事之破礪

邇過也

玉篇

自關而西秦晉之間凡人語而過謂之邇

方言

燥火也楚轉語也

方言

𦉳

或作𦉳

𦉳大口也

玉篇

𦉳地名

廣韻

𦉳或作投也

廣雅釋詁三○查按𦉳字字書所無依字形字義近又按曹憲音內有弋音二字

似字本从弋从弋則愈不可說矣

董瑣切

禍好也

玉篇

端垂兒

玉篇。○萱按此用易京房觀我端頤之義

褊衣長一曰衣正幅

集韻

緙緙子綾也

廣韻引字林

綵兔前垂也

廣韻

踈行兒

玉篇

鞞履跟緣也

玉篇。○萱按集韻履緣謂之鞞不專言跟顧似優

瓶長沙呼甌也

廣韻

噪噪小高兒

集韻

種積也

廣雅釋詁一種小積之兒

廣韻種禾穗也

膾牲肉謂之膾

集韻

清水名

玉篇

箛竹名

玉篇

箛箛竹名

集韻

箛箛夏笋

同上

佺行兒

玉篇

佺

或作

弱也

集韻

魄

弱也

廣韻

馮

馮馮行病

集韻

一作馮

馮

馮

腰

腰肥也

集韻

股

俗

股也

廣韻

鷓

鷓鳥名

廣韻

扼

扼摘也

廣韻

扼摘趙魏云也

玉篇

頤

頤靜也

集韻

切  
煥  
果



鮓魚名集韻

媯媯好兒廣韻○集韻  
云媯媯妍也

颯風動兒廣韻

瓠傷瓜也廣韻瓠傷熱瓜玉篇瓠瓜中集韻

磊果切裸或作皮起也玉篇

壯瑣切入蓋按玉篇竹瓦切諸家不言其義惟同文舉要云入音寡从一从人不曲脚會孤子意與兀異

磋磊磋不中兒集韻

蠢果切糶俗穀名可食一曰戎葵廣韻  
有糶穀名可食一曰戎葵  
集韻

唆惡口也玉篇

爽果切諛強事言語廣韻

切措瑣

傻廣韻○集韻多一  
傻俏不仁曰輕慧兒五字

脛書答錄暮元肯  
小也叢脛哉馬注  
叢脛摠聚小小之事  
書答錄暮鄭注  
晚出傳云叢

脛細碎  
無大略

粗廣韻  
粗粗好兒韻

徃玉篇  
允坐也

硃廣韻  
石藥雌黃也一曰小石兒  
集韻

浚玉篇  
泥也

嶺集韻  
山名

瞿玉篇  
明也

五果切  
硯玉篇  
硯硯石兒

切 吳果

損動也

玉篇

損揣擊也 一曰動也

集韻

削切也

玉篇

鎖

有鑠

鐵鎖也

廣韻

鎖銀璫也

集韻

書王莽傳

以鐵鎖

璫俗字也

漢

頭

注云琅當長鑠也 又按禮記月令注號

壯疏云凡鑠器入者謂之牡受者謂之牝

鞞

革鎖也

集韻

磧

有磧

小石

廣韻

鄭亭

名在河南

廣韻 集韻

鱣

有鱣

魚名

廣韻

後席

廣雅

釋器 一曰竹名 一曰草也

集韻云廣雅

蔣

廣雅

蔣

切 貝果

彼衰也

廣雅

釋

彼邪也

廣韻

引

引

佩果切

巨

○俗有不可也文選謝靈運道路憶山中詩懷故巨新歡注

引珠叢○說文可部段注云鉉新附有巨字不巨猶遂也

後漢書隗囂傳注

巨

聲也

集韻

洄水兒

集韻

驅馬行兒

玉篇

黻鬼衣服

玉篇

巔巔峩山兒

廣韻

昧瑣切

獮 獮獮猶遲遲也

玉篇。莖按古今皆用靡靡而獮獮不行

醯

或作醯 醯醢

面青兒

玉篇 醢醢慙慙也 韻集

曠 曠曠日無光也

韻集

躔 行兒

韻廣

嶮 山

玉篇

灑 水流兒

韻集 灑灑雪霜之兒

淮南原道雪霜灑灑注

齊齒評

竟侈切

騎立正也

玉篇〇蓋按依許慎顧野王之例則騎無部可歸玉篇列此字於立部實為無理此必孫強孱入顧

氏原書不當收此字矣

頽失容也

玉篇頽好也廣雅釋詁一

儉侈切

綺或作綺綺好也

廣雅釋詁一玉篇綺好兒亦部禪襦謂之襜

綺集韻引廣雅

倚憾倚儉意也

玉篇

痔或作短也

廣雅釋詁二釋言倚短兒玉篇

痔屐也

玉篇

蟬也

廣雅釋蟲〇方言十一蟬齊人呼為巨蛇注

漢切 妙

肥

○俗有肥裂也

莊子賦 肥釋文引崔注

肥剔也

莊子賦 肥釋文引司馬注

剔剔曰肥

崎長脚蟹蚤

廣韻○董按此當作崎字則陋矣

庖

食廡也

玉篇

施剡施邪道也

文選甘泉賦注

剡施上下之道也

漢書楊雄傳上注

剡

施沙上

漢書楊雄傳音義引字林

頤睇盼兒又美容兒

玉篇○董按說文頤从頁奇聲本無从方之頤也縱使偏旁省不得遂分二

字玉篇頁部之頤明係訛部頤字之譌而劃分二字異義異音不堪檢覈如此豈謂顧氏而有是乎

軫切 倚

砦砦砦石垂兒

玉篇

筴

平上四讀 注在彼

窈倚切  
晒倚切

牠

俗有  
狔有

獸如狐白尾

玉篇

牠狼屬似狐

白色尾長出則有兵

詩小弁  
疏

牠謂觀其理也

仰侈切

篔

竹作也

玉篇

篔器

品倚切

破

折也

一切經音義

十三引

破折也

破折也

破猶分也

一切經音義

灑

水名

玉篇

二引  
纂文  
○廣韻云  
破折又云  
破開肉

韻集



韻史 卷八十七部上聲副編舒韻

撮口評

永  
切

揜

或作

俗云落

篇

揜棄也

廣雅釋

一

捫摸曰揜

一切

經音義

十引

通俗文

揜

揜也

臄

或作

臄孔也

玉篇

臄孔也

集韻

餽

餽餽也

廣韻

餽餽飲也

集韻

董

董木名

周禮有董氏

共荆董以灼龜

集韻

董

董

董

董

董

董

董

董

選  
切

餽

或作

餽

一切

經音義

餽謂之餽

方言

餽以豆屑

雜餽也

餽

餽

餽

餽

方言十

餽

餽

餽

餽

餽

餽

餽

餽

餽

餽

餽

瀧

或作

齊人滑曰瀧也

禮記

內則

滑瀧以滑之

注

釋文

云瀧滑也

瀧

瀧

瀧

瀧

臄

切菁

乜

眼

乜

斜

也

集

乜

蕃

姓

廣

韻史

第十七部去聲副編

賀韻

開口評

海送切

禨

或作禨

被袖也

廣韻

禨袖也

廣雅釋器曰萱按禨與哀同體而異字

禨夾衣

集韻

澗水名

廣韻

調謏語

集韻

禨祭名

集韻

調謏怒兒

玉篇

蘭萋蘭艸名

玉篇

訶

或作訶

菜名

集韻

沙哥

帶賀切

路路慶偃地也江東言路

方言十三注

路小兒行也

廣韻○集韻也作兒

朗賀切

愕○作愕者謫

欺也

廣雅釋詁二

愕他欺慢也

廣雅釋詁訓愕他欺謾之語也

十 方言

邏邏謂巡行非遠也

一切經音義十四引韻略

邏遊兵也

廣雅釋詁四

躡躡躡猶踏也

集韻

癰或作癰

病也玉篇癰瘦病也同上

襪婦人衣

廣韻襪女上也集韻

羅錢緡也

集韻

袪衣包囊

王篇禪衣有袪者趙魏之閒謂之袪衣

方言四

散賀切

些

十五部平十七部去說文本作些

合口評

古課切

餽食也韻廣

划或作鐮也釋廣雅

謂之鍋方言鍋釭也又刈鉤玉篇刈鉤江淮陳楚之間或

淺水名韻廣

瘰瘰病玉篇

浣

痿羸也玉篇

和和也廣雅

牽船聲玉篇

會課切

曠貨切 鑿課切

枇

木名皮可爲索

廣韻○蓋按枇與樺雙聲二木蓋亦相近

董課切

蹂

繼允也

玉篇

蹂

貧殞也

玉篇

蹂殞也

集韻

蹂

言相誇

集韻

剝

或作蹂

斫也

玉篇 銖缺也

韻剝斫也

廣韻○集韻少斫字

蹂

積也

玉篇

蹂禾積也

集韻

蹂

株也

廣雅

蹂木本也

廣韻

杜課切

蹂

山兒

玉篇

霽

雨下兒

集韻

毘

或作毘

易也

方言 毘解也

廣雅

釋

毘謂解毘也

方言 十

毘落

磊課切

毛也管子輕重甲發朝鮮不朝請文皮冠服而以爲幣乎注又文選江賦在能積羽注引字書

攏

或作攏

擊物之名

廣韻

攏擊也

集韻

僇

不正也玉篇

籛

牀也

玉篇

籛箒也

集韻

壯課切

唾

或作唾

杵擊也

廣韻

轟課切

謏

異言也

廣韻

硿鎮也一曰揣量物重也呂氏春秋硿之以石廣韻

爽課切

坳

坳器也

玉篇

坳瓶也

同上

纂課切

菱

或作菱

猶詐也

禮記

曲禮上

爲菱挫也

禮記

曲禮上

疏

菱詐也

挫

也禮記曲禮釋文○蓋按釋文菱虛本也作躄是二字義近通用非關假借



嵒山動也

玉篇。集韻動是摧

沙地名史記擊韓信軍於沙石

集韻

措課切

郢山名

玉篇

彭芟也

玉篇

座牀座

廣韻

座坐具

集韻。萱按坐之一義耳坐足勺之矣

五課切

瓦施瓦於瓦也

玉篇集韻。又云瓦泥瓦屋也

葵課切

賄骨也

玉篇

諛

昧課切

攢攢所擊之處攢弊也

考工記。凡氏于上之攢謂之隧注

攢耕也

玉篇

齊齒評

竟卯切

糜屋間也

廣韻

糜構屋也

集韻

胥胥膠不密也

玉篇

騎肉四騎也

玉篇

分牲謂之騎一曰臙也

集韻

漾駕切

絳重也

廣韻

釋詁四云絳重多

晁晁晁面衣

玉篇

晁晁謂之悛帕

集韻引廣雅

晒駕切

牂几也

廣雅釋器

搯

或作

把也

玉篇

醜醜面兒

集韻引新字林

醜醜廣韻作醜醜

仰駕切  
丙駕切

岐被也

玉篇集韻

品駕切

張

張

張

張

張

張

張

張

張

張

張

張

張

張

張

張

張

撮口評

去聲

擻擊也

廣雅釋詁二

許聲

噉聲也

廣韻

切

髑

白骨曰髑有肉曰髑

髑

呂覽孟春掩骼覆髑注云骨有肉曰髑

注又異用澤及

正字作髑見十六部髑則雙聲流變者也亦可提合爲一玉篇引聲云髑亦髑字

韻史卷八十七部去聲副編賀韻

附錄 何石閻會吳百孟論韻史書

萱之撰韻史也，商榷條例，多與舊韻書違異，惟吾友陳東之能匡其不逮。自其遠遊，談古義者益鮮，不知閉門造車，出門果能合轍否矣！

書之大要有三：形也，音也，義也。收字以說文爲本，而玉篇廣韻佐之；說文爲正編，玉篇廣韻爲副編。一類中平上去入正副編皆竣，而後及於他類。因倣段懋堂先生十七部之說而擴之。

篆隸同體者正也；隸稍就簡易而不悖乎篆意者亦正也。其義同而字晚出者附見焉；義同而體俗陋者明辨焉；不屬亦不溷矣。說文所無而見於玉篇廣韻者，概收於副編，亦一字不遺者，以其於字書韻書爲近古，所收之字，較集韻等書差覺謹嚴也。間有不合六書，其體繆盪，亦復過而存之，不徑雜去，所以馱學者之心也。

形有定部，部亦有定形，本不相溷也。六朝人爲韻書，未必盡昧乎此，而識不堅定，轉以後世流變之音，定其部居，而形體與部分，乃雜出而不相應矣。故韻史先定其形，形定而音乃可言矣。書契與聲歌，皆起於皇古，則韻部之分，由來已久。父師子弟，沿襲率循，瞽史象胥，整齊畫一，故不必特勒成書，而師儒墨守，自無越畔。春秋以降，象胥不行，原伯魯之徒，旣多，五方又各爲風氣，音漸轉逐。降及六代，天光分耀，音益多歧，韻之古今，自茲判，而辨音之詳，亦卽自茲而盛。

許氏解字，祇云某聲，鄭君注經，祇云讀若某，至孫叔然始作翻紐，猶未有字母也。舍利三十字母，西域音三十六字母，金剛經五十字母，般若經四十一字母，華嚴經四十二字母，蒙古音四十一字母，皆與今所行三十六字母——見溪羣疑——不同。三十六母行之旣久，似爲近矣，然諦觀之，則有複有扇，未爲精善也。非敷泥娘皆一誤爲二，複矣。見端等母有會無易，明微等母有易無會，扇矣。知徹澄三母之字，

古音同於端透定，今音同於照穿牀，不必另出，另出亦複矣。故吳草廬三十六字母，李如真二十二字母，新安三十二字母，方密之二十字母，皆不用知徹澄。陳晉翁三十二字母存知徹澄而去照穿牀，其意亦同耳。方氏并非敷奉爲一是也，然去影喻二母則扇矣。戴先生東原亦用二十母，而與方大異，惟其微母字別爲條，則非愚心所安也。故愚之韻史定爲二十一母，平聲有會易，則以二十一爲四十二也。舊時言字母者或云九音，或云七音，今細審之，祇須言四音耳。見溪影曉喉音也。（見溪不必言牙音），端透泥來舌音也。（來不必言半舌），照穿日審精清疑心正齒齒頭音也。（日不必言半齒疑乃鼻音非牙音也附齒頭差近），邦滂明非微唇音也。（重唇三輕唇二），萱之所擬廿一字母曰『見起影曉，短透乃賚，照助耳審，井淨我信，謗並命匪未』也。概不用平聲字，避平聲字有會易也。以四音廿一母統括衆字，則音聲無不舉矣，不審舊來何以紛紛立法之多也。韻史每部每評卽以廿一母次第爲列字次第，同紐之中，又



以形近系聯，不泥舊次矣。

音之有清濁也，爲平聲言之也。會平爲清，易平爲濁，不容淆也。上去二聲，各祇一音，無會易清濁之可言也。強欲言之，亦姑曰上去相爲會易而已。舊乃有上濁最濁之說，非自擾歟？唐一行謂上去自爲清濁，是也；自爲清濁卽豈相爲會易之說也。入聲每字皆含會易二聲，視水土之輕重而判。輕則清矣，其出音也送之不足而爲會；重則濁矣，其出音也送之足而爲易。韻史內入聲會易并合者此也。舊韻書乃一劃分，似未識此意。至上去二聲內又判別某爲易，某爲會，則近於罔矣！音之有四聲也，一以貫之者也。韻史每類之中，由平而上而去而入而副編，分別部居，不相雜廁。治六書者於一類四聲之全觀其會通，其於引伸段借之指，思過半矣。舊韻書乃以四聲劃分，恐未諧於音理也。

至於反切之法，後世必不能無，而有絕不可解者，則類隔是也。反切以雙聲爲

用，故曰音和；類隔則不和矣，何反切之有！反切上一字既用一定之母，其下一字縱使本韻本評無字可用，亦豈無術焉以處此，而強立不甚通之法以惑後人乎？惟字母有定位，故反切有定法。若定位仍可游移，則定法豈爲準則？故韻史專用音和也。且所謂字母者，姑借此數十字以定位，非謂此數十字外皆不可爲母也。惟字字可爲母，故其定位也雖一成而不變，而其出切也自循環而不窮矣。若兼用類隔，則是借此位之母切彼位之字，其於切本母本位者，何以別乎？故斷不可用也。

又等韻之說，蒙向所不曉，私以爲可無庸。故韻史祇用四評。開口合口兩評其音侈，侈則洪矣，齊齒撮口兩評其音斂，斂則纖矣。舉洪纖而等攝尖團在其中，不知後人何以必言等韻也。呂介孺韻鐸，江春修古韻標準四聲切韻表，經之以四等，析之以開合，緯之以三十六母，逐紐排列，詳且明矣；然豈終以其紙上所談，不敢信，故不敢從，若以己所不信者餉後人，平生所尤戒也！

韻史之形與音既定，而後詳其訓釋。本義爲先，引伸之義次之，皆以說文爲首，傳注箋疏次第隸焉。至段借爲六書之一端，是聲音文字之大用也。注家或不明言，學人宜知辨別。乃釋文兼蓄並收，注疏望文生說，正借之分陸孔輩不盡瞭也。無論邢叔明以下矣。韻書會粹古今，立爲通法，自當專收正禮，而段借各附於本字，其無字可歸，終古段借者，方可特出。乃廣韻以下，不辨正借，往往一字數音，亂人神智。集韻類篇汎濫益甚，甚至半簡之中，非族屢收，一字之下，譌體叢出；其晚近無用之字，不堪掇拾者，又不足辨也。識字豈不難哉？凡韻史之作，將使學者真識字而無難也；苟學者真識字而無難，則瑩之精力盡於此書而不悔也。

# 何石閭先生韻史後序

金 鉞

泰興鄭權伯肇經，曩編刻其舅朱曼君先生文集年譜，以鉞爲朱氏弟子，屬爲之序。朱之先，出自何，其外王父曰石閭先生，瑩則鄭君之於何氏，得備彌甥，故鉞序末於石閭先生之韻史及其紅露館文集，有所望於鄭君也。鄭君曰：吾有志未逮，久矣！歲庚寅春，邑遭兵火，亂定，亟歸省視，訪兩先生遺書，各就其家敝篋中檢出；而石閭先生之韻史，曼君先生之六朝會要，皆缺其第一冊，大索弗獲，無如之何。先是歲戊午夏，功令重修省志，縣置寫官，將以兩先生遺著應命，而先取首冊上之；會志局停罷，其文籍悉移藏省府瞻園，舊設之圖書館。鉞因以所聞見者語鄭君，鄭君力謀之中央研究院，累書往反，并親爲謁者，卒得之圖書館架閣上，遂以就正於研究院羅莘田先生培常。羅先生精於音韻學者也，跋其書後，略謂：『體大功深，令人心

折；然其改定字母，拘守五聲，誤解等呼，臆改反切，皆不可不辨。』又謂：『此書以韻史名，而其所以嘉惠來學，乃在訓詁，不在音韻。其並石閩同時著書者，有朱允倩說文通訓定聲。以兩書體例觀之，朱則純以諧聲相統，何乃參用今韻條貫。百餘年來，朱書則傳誦士林，韻史則沈寘里閩，則亦事之不平者！』洋洋二千餘言，率能洞見其癥結，批郢導窾，所謂萬世之後，而一遇知其解者，是且暮遇之也。況百餘年哉！竊以音韻之學，有清一代，顧氏亭林啓其端，江慎修、戴東原、段懋堂、王懷祖等承其後，講求日精，愈推愈密。段氏注說文解字，析古音爲十七部，附以諧聲表而字未列；江子蘭譜其字矣，而訓詁不備；何朱二氏，備其訓詁，而其書並成焉。韻史既有羅先生躋是矯非，俾瑕不揜瑜；朱書乃引王懷祖說，分十八部，以平水一百六韻，旁書每字之上，用存今韻，宜若無可言者？弇嘗讀之，起从己聲，非从己聲，而已己兩聲並在古韻頤部，起字當與己聲諸字類聚，朱氏誤系於己聲下，其子仲我，能讀父書者，而於

修缺殘版之際，莫能誣正，甚矣作書之難也！其同時著書與韻史旨趣稍異者，尙有安邱王貫山。貫山亦問故於吳伯盃者，取段注說文，桂氏未谷說文義證，刪繇舉要，以成說文句讀。其或二家說同，則多用桂說，以其書未行，冀少存其梗概。乃於頁部「頤」字，全采桂說；其後補正，又謂「此君好爲不信，我多隱諱之，此字受其欺者十年，故發憤書之。」君子之愛人也以德，寧爲爭友，無爲佞臣。羅先生糾正韻史，不遺餘力，而援朱書比傳，代爲不平，與貫山多采桂說，而又直疏其短，不少迴護，其用心無以異也。嘗思何先生潛居家巷，鑽仰形音義，至廢寢食，而所商榷者，鄉先生陳東之一人而已。東之旅食舊京，其與東之書云：「韻史依段氏分十七部，君言未允，是君之言允也。」復詳詢吳伯盃、徐星伯，系何鄉貫，將未完成之韻史六冊，寄至北平，託其轉正於吳伯盃、徐星伯、汪孟慈諸名宿，其覆徐星伯書，論「活字版最善，苟無背於大雅，亦妄思災及梨棗。」又與魏默深、龔定盦、李申者三書，則討論講習，並

見紅露館文集。其虛懷求益，有如此者。而諸先生亦間有回書者，皆不及韻史一字，實無商量邃密之語。惟李申者有『今之言韻學者以泰興何石閭先生韻史爲最』及『丐祁醇甫序』語，則見於何氏家乘。暨陽鄭守庭經石閭先生傳。今祁序亦無，賦頗疑焉。豈諸先生金玉爾音，祕而不宣邪？抑有待於羅先生一傾吐之邪？考石閭先生文集，述紅露館書目，其音韻訓詁等書，除已具與吳伯盂論韻史書外，有大興李氏音鑑、阮氏經籍纂詁。羅先生疑其訓詁受阮氏啓迪至大，誠哉斯言。至全用音和，則皆沿李說，而錢曉徵養新錄、江氏說文音韻表二書目中無有，何先生因未及參攷，而於錢氏古無輕脣舌上之說，又出於玉篇廣韻後附之五音辨字法，石閭先生亦未檢及，何歟？雖然，何先生閉門造車之苦心，羅先生已昭然若發矇矣。鄭君重申渭陽之情，移其所以事舅氏者事何先生，哀其生前之憂，一一克展，蘊百年，軒露一旦，即何先生不及親見於其身，而以其書爲椎輪，苟闡發無遺，比於親見尤快。

也。又以光緒泰興志音傳行實未備，論世者不知也；取鄭氏家傳，暨何先生遺像，載諸已失而復得之韻史首冊，補足印行，使事蹟撰著，並傳於世。先鄭後鄭，姓名略同，似其中陰有主宰之者？弑雖音學，尙求識字，同邑張君樹筠，佐弑預修郡縣志，亦好小學，時補弑所未逮。弑之藉助於張君，猶鄭君之獲知音於羅先生也。張君學步鄉賢，羅先生軌軼往哲。何先生僅受益於東之，而不得廣之於其友。鄭君卒能得之於羅先生，以表章何先生韻史，復寓書來告，以其所撰付梓有日，并附羅先生跋語，相屬以言。弑既不敢以古人自居，而聿觀厥成，又不可以不文辭。是無何先生簡牘往反之勞，安受東之之益，而僭祁氏知言之名也。今國家隆盛，提倡識字，段氏之書尙矣！訂誤匡謬，身無完膚，而段氏不以其故自貶。後之人儻據羅先生之說，訂韻史之誤，例以允倩之書，如依古音，則四聲等呼，概可屏棄，卽江氏古韻標準，不以今韻定古韻之說也。若限以今韻，則當散古音部分三十六字母，是唯無用，用則不可增減。



至反切類隔，固自有道，亦當率由舊章，不可擅改。夫如是庶不悖於古而有合於今，斯又在善讀者之能自得師也。

# 跋

民國二十二年五月，泰興鄭權伯（肇經）先生以其鄉前輩何石閭先生所著韻史稿八十卷及總目四卷見示。余因卷帙浩繁，且尠暇晷，遷延數月，始獲卒讀。綜釋全書，雖間有可商，而體大功深，未嘗不令人心折也！

案，石閭名營，號霽廬，道光歲貢。其先自皖之休寧移居泰興，六傳至石閭，以家業中落，徙如皋石莊，蹴居湯氏廢圃，老屋數椽，蓬蒿沒人，而積書至數千卷，誦讀不輟，晚乃歸泰興，益屏棄舉業，杜門撰述。嘗與同邑陳東之（潮）往復商榷。東之潛心勾股四元之學，擬撰算鑑，未竟而歿。石閭乃發憤以成是書，其畢生精力萃於此，亦瘁於此矣！以清道光二十一年辛丑卒，年六十八（一七七四——一八四一）。其所著書，於韻史而外，有紅露館文集十卷，詩集一卷，琴法指掌二卷，均未刊行。當時碩學如

武進李中耆、邵陽魏默深、江都汪孟慈、仁和龔定盦等皆與之友善，申耆於韻史尤多所商定，而大興徐星伯、臨榆吳百盂、壽陽祁醇甫亦並索觀其書，議付梓而未果。迄今百年，迭更事變，而全稿幸存，亦足珍矣！（1）

韻史纂述旨趣，具詳石閭答吳百盂書。蓋欲綜文字之形音義三端而一以貫之。收字以說文爲本而佐以玉篇廣韻；以說文爲正編，玉篇廣韻爲副編。其論字形則以篆隸同體者爲正，隸稍簡易而不悖乎篆意者亦爲正；其義同而字晚出者附見焉；義同而體俗陋者明辨焉。其論字義則以本義爲先，引申之義次之，皆以說文爲首而傳註箋疏次第隸焉。且以段借爲聲音文字之大用，故尤致意於正借之辨，欲使學者真識字而無難。至其論字音也，則較形義爲獨詳，而尤斤斤於『形有定部，部有定形』之義。蓋據段懋堂古韻十七部以矯廣韻以下同部者蕩析離居之

（1）節采江陰鄭經擬石閭河先生家傳及光緒泰興縣志卷二十二，頁二十三。

失，因形定音，援音求義，明古今之變，通音義之郵，亦足尙矣，然其改定字母，拘守五聲，誤解等呼之說，臆改反切舊法，則皆不可不辨也。

石閭以爲：今所傳見溪郡疑等三十六母有複有漏，未爲精善，『非敷泥娘皆一誤爲二，複矣；見端等母有會無易，明微等母有易無會，扇矣；知徹澄三母之字，古音同於端透定，今音同於照穿牀，不必另出，另出亦複矣。』其說蓋本於潘次耕類音。然觀其所定：『見起影曉，短透乃賚，照助耳審，井淨我信，謗並命匪未』二十一字母，則又本方密之說而別出影母，複雖已刪，漏乃未益。實元明以來北音之聲系也。至於字母標目避免平聲，而謂『平聲有會，有易，應以二十一爲四十二』，則與明李登書文音義考私編『平則三十一母，仄則二十一母』之說立指相近。誤認『清濁』爲『陰陽』，乃使聲母與聲調莫辨矣！惟清代治古音者，率多精於辨韻而疏於別聲，石閭生乎顧、江、戴、段之後，古韻分部已具規模，古聲系統仍無定論，

既未甘於守溫舊譜，遂致惑於元明北音，誤雖須訂，情實可恕。此應辨正者一也。

四聲各有清濁，孫愐所論最爲明確。自「清濁」之辨不顯，而後「陰陽」之說乃興。周挺齋云：「陰陽字平聲有之，上去俱無。」方密之承其說，更定爲啞啞上去入五聲。此皆元明以來之變音，治古音者固可存而不論也。而石闕謂：「音之有清濁也，爲平聲言之也。會平爲清，易平爲濁，不容淆也。上去二聲各祇一音，無會易清濁之可言也；彊欲言之，亦姑曰上去相爲會易而已。……入聲每字皆含會易二聲，視水土之輕重而判，輕則清矣，其出音也，送之不足而爲會；重則濁矣，其出音也，送之足而爲易。韻史內入聲會易并合者此也。」是於方音入聲本有陰陽之別者，亦寧過而合之，拘執方氏五聲之說，於考古審音兩無所當！竊謂治古音者，非特無須分別陰陽，抑且不必囿於四聲。段懋堂云：「古四聲不同今韻，猶古本音不同今韻也。考周、秦、漢初之文，有平上入而無去；洎乎魏晉，上入聲多轉而爲去，平聲多轉

爲仄聲。於是乎四聲大備而與古不侔。有古平而今仄者，有古上入而今去者，細意搜尋，隨在可得其條理。江子蘭亦云：『段氏論音，謂古無去，故譜諸書，平而上入。今次說文，得聲以貫，來流爲麥，特出於之，而爲惡音，不得不讀，古今音異，輕重難分。卽如譜中，來猷在入，夕惡在平，若以區分，必成矛盾，不如合之，以省穿鑿。』今石閭既據段氏十七部說以排比說文全部諧聲，而韻史序次，則『每類之中由平而上而去入，而副編』以致同從一聲散見數處（例如第一部從亥聲者平聲『該咳咳咳郊咳』

咳咳頰核菱』及『咳孩骸』既分爲『良哉』、『漢材』兩切，而『亥咳』則列入上聲，『核劾』則列入去聲，舉此一例，他可隅反。同部雖未蕩析離居，異韻仍難同條共貫，此應辨正者二也。

宋元韻譜，『等』與『呼』別，自『等』義失傳，而後韻法直圖捨『等』增『呼』，徒亂人意。潘耒類音減『呼』爲四，始就定型，雖與前軌有殊，實亦自成流派。今石閭謂『等韻之說，蒙向所不曉，私以爲可無庸，故韻史祇用匹評，開口合口

兩評其音侈，侈則洪矣；齊齒撮口兩評其音斂，斂則纖矣。舉洪纖而等撮尖團在其  
中，不知後人何以必言等韻也！是猶遵循明清人說，並未遠於矩矱。然其分配等  
呼也，則以一等爲開口呼，二等爲合口呼，三等爲齊齒呼，四等爲撮口呼，昧於等呼  
交錯爲用之旨，遂致以肴爲合，以幽爲撮，於宋於清，皆未爲是！故其失不在屏棄等  
韻，而在誤解四呼：此應辨正者三也。

反切之有類隔，固爲舊法之弊，然古今音異，正可藉以考明。此錢曉徵古無輕  
唇舌上之論，所以爲卓識也。石閭力闢類隔之法，於韻史悉改音和，上字則『每母  
每評各用兩字出切，一母四評，凡用八字，惟唇音不備』。下字則每韻每評亦用兩  
字行韻，惟平聲因陰陽而分爲四。其所操術雖與楊選杞李光地輩前後略同，而彼  
在革新，此則稽古，旨趣既異，得失遂殊。蓋以聲準近代，韻擬周秦，『海』、『駭』共  
爲一音（漢乃切），『意』、『異』竟成同切（隱記切），尙論說文舊讀既嫌柄鑿難

合，推稽古聲遺跡亦復面目全非。此應辨正者四也。

然此書雖以『韻史』名，而其所以嘉惠來學者，乃在訓詁，不在音韻。段懋堂云：『諧聲之字半主義半主聲。凡字書以義爲經而聲緯之，許叔重之說文解字是也；凡韻書以聲爲經而義緯之，商周當有其書而亡佚久矣。』戴東原答段氏論韻書亦云：『諧聲字半主義半主聲，說文九千餘字以義相統，今作諧聲表，若盡取而列之，使以聲相統，條貫而下如譜系，則亦必傳之作也。』段氏頻年欲爲之而未果，至嘉慶十年乙丑（一八〇五）乃屬江子蘭譜之，歷四年而說文解字音均表成（一八〇九）。其書但以說文爲主，尙未旁及傳註箋疏也。韻史成書年月雖無明文，然以何氏卒年（一八四一）考之，則在段氏說文解字注（一七九四）後四十七年，在阮氏經籍纂詁（一七九九）後四十二年，在江氏說文解字音均表（一八〇九）後三十二年，故石閭晚年當已得見諸書。其能不墨守說文而旁羅傳註箋疏以明字義正借之辨者，



蓋受阮氏之啓迪至大，惜誤於明清等韻家言，未能盡沿江氏義例耳。並石閭同時而著書，旨趣相近者，則有朱允倩（一七八八——一八五八）說文通訓定聲。朱書經始於道光丁亥庚寅間（一八二七——一八三〇），乙未（一八三五）而前半脫藁，戊申（一八四八）而全書刻成。其於韻史當爲閉戶暗合，未嘗麗澤相取也。以兩書體例觀之，朱則純以諧聲相統，何乃參用今音條貫，識見雖異，而功力實同。然百年以來，朱書則傳誦士林，韻史則沈霾閭里，斯亦事之不平者已！儻有識者，授諸剞劂，俾後之學人藉知當時風尚所趨，前賢精力所萃，則其有功於清代漢學史者，豈淺鮮歟？是爲跋。

中華民國二十二年十二月六日，羅常培識於上海小萬柳堂。

# 韻史索引說明

(一) 本索引按照王雲五氏發明之四角號碼檢字法排列。

(二) 單字上端之四碼，為四角號碼。

例 〇〇一〇主 即 〇〇一〇 為四角號碼

(三) 四角號碼下之小字，為附角號碼。

例 〇〇一〇<sub>四</sub>主 即 四 為附角號碼

(四) 單字之下所註數字代表頁數。

例 〇〇一〇<sub>四</sub>主 一八二五 即「主」字在本書第一八二五頁

(五) 四角號碼檢字法詳見次頁。

# 附 則

字體均照楷書如下表

正	僅 <sup>0</sup>	巳 <sup>1</sup>	反 <sup>1</sup>	丩 <sup>1</sup>	戶 <sup>3</sup>	安 <sup>3</sup>	心 <sup>3</sup>	卜 <sup>3</sup>	斥 <sup>3</sup>	刃 <sup>3</sup>	业 <sup>3</sup>	亦 <sup>4</sup>	草 <sup>4</sup>	真 <sup>4</sup>	執 <sup>4</sup>	禺 <sup>4</sup>	衣 <sup>4</sup>
誤	佳 <sup>0</sup>	巳 <sup>2</sup>	反 <sup>2</sup>	丩 <sup>1</sup>	戶 <sup>1</sup>	安 <sup>5</sup>	心 <sup>5</sup>	卜 <sup>1</sup>	斥 <sup>1</sup>	及 <sup>5</sup>	业 <sup>5</sup>	亦 <sup>5</sup>	草 <sup>5</sup>	真 <sup>2</sup>	執 <sup>5</sup>	禺 <sup>5</sup>	衣 <sup>5</sup>

## II 取筆時應注意之點

- (1) 𠂇 𠂇 等字，凡點下之橫，右方與他筆相連者，均作3，不作0。
- (2) 戶 𠂇 門 等字，方形之筆端延長於外者，均作7，不作6。
- (3) 角筆之兩端，不作7，如 '𠂇'。
- (4) 交叉之筆，不作8，如 '美'。
- (5) 𠂇 𠂇 中有二筆，𠂇 𠂇 旁有二筆，均不作小形。

## III 取角時應注意之點

1 獨立或平行之筆，不問高低，概以最左或最右者為角。

(例) 非<sup>1</sup> 倬<sup>1</sup> 疾<sup>1</sup> 浦<sup>3</sup> 帝<sup>3</sup>

2 最左或最右之筆，有他筆蓋於其上或承於其下時，取蓋於上者為上角，承於下者為下角。

(例) 宗<sup>x</sup> 章<sup>x</sup> 寧<sup>x</sup> 共<sup>x</sup>

3 有兩複筆可取時，在上角應取較高之複筆，在下角應取較低之複筆。

(例) 功<sup>x</sup> 盛<sup>x</sup> 頗<sup>x</sup> 鴨<sup>x</sup> 奄<sup>x</sup>

4 斜撇為他筆所承，取他筆為下角。

(例) 春<sup>x</sup> 奎<sup>x</sup> 確<sup>x</sup> 衣<sup>x</sup>

5 左上之撇作左角，其右角取右筆。

(例) 勾<sup>x</sup> 鈞<sup>x</sup> 倅<sup>x</sup> 鳴<sup>x</sup>

II 四角同碼字較多時，以右下角上方最貼近而露鋒芒之一筆為附角；如該筆業已用過，則附角作0。

(例) 芒<sup>1</sup> 元<sup>1</sup> 洋<sup>1</sup> 是<sup>1</sup> 疝<sup>2</sup> 歆<sup>2</sup> 畜<sup>2</sup> 殘<sup>2</sup> 主<sup>2</sup> 難<sup>2</sup> 霖<sup>2</sup>  
 毳<sup>3</sup> 拼<sup>3</sup> 蠻<sup>3</sup> 覽<sup>3</sup> 功<sup>3</sup> 郭<sup>3</sup> 癢<sup>3</sup> 愁<sup>3</sup> 金<sup>3</sup> 速<sup>3</sup> 仁<sup>3</sup> 見<sup>3</sup>

附角仍有同碼字時，得按各該字所含橫筆（即第一種筆形，包括橫刁及右鈞）之數順序排列。

例如 市<sup>1</sup> 帝<sup>7</sup> 二字之四角及附角均同，但市字含有二橫，帝字含有三橫，故市字在前帝字在後，餘照此類推。

# 第二次改訂 四角號碼檢字法

王雲五發明

第一條 筆畫分為十種，各以號碼代表之如下：

號碼	筆名	筆形	舉例	說明	注意
0	頭	一	言 皇 戶 尹	獨立之點與獨立之橫相結合	0456789各
1	橫	一 八 八	天 土 地 江 元 風	包括橫、刁與右鈎	種均由數筆合為一
2	垂	丨 丿 丨	山 月 千 則	包括直、撇與左鈎	複筆，檢查時遇單
3	點	丶 丶	六 禱 一 么 之 衣	包括點與捺	筆與複筆並列，應
4	叉	十 义	草 杏 皮 刈 大 葑	兩筆相交	儘量取複筆；如 卩
5	插	扌	才 戈 申 史	一筆通過兩筆以上	作0不作3，寸作
6	方	口	國 鳴 目 四 甲 由	四邊齊整之形	4不作2，厂作7
7	角	丿 丨 丨 丨 丨 丨	羽 門 仄 陰 雪 衣 學 罕	橫與垂相接之處	不作2，㇇作8不
8	八	八 ㄨ 人 厶	分 頁 羊 余 災 余 疋 午	八字形與其變形	作32，㇇作9不
9	小	小 ㇇ ㇇ ㇇ ㇇	突 彖 彖 呆 惟	小字形與其變形	作33

第二條 每字祇取四角之筆，其順序：

(一)左上角 (二)右上角 (三)左下角 (四)右下角

(例) (一)左上角 ..... 端 ..... (二)右上角  
(三)左下角 ..... 端 ..... (四)右下角

檢查時按四角之筆形及順序，每字得四碼：

(例) 韻<sup>0</sup> 韻<sup>1</sup> = 0123 截<sup>5</sup> 截<sup>4</sup> = 4325 琛<sup>7</sup> 琛<sup>8</sup> = 5789

第三條 字之上部或下部，祇有一筆或一複筆時，無論在何地位，均作左角，其右角作0。

(例) 宣<sup>0</sup> 直<sup>1</sup> 首<sup>0</sup> 冬<sup>0</sup> 軍<sup>0</sup> 宗<sup>0</sup> 母<sup>0</sup>

每筆用過後，如再充他角，亦作0。

(例) 干<sup>1</sup> 之<sup>0</sup> 持<sup>0</sup> 掛<sup>0</sup> 火<sup>0</sup> 十<sup>0</sup> 車<sup>0</sup> 時<sup>0</sup>

第四條 由整個口門門所成之字，其下角取內部之筆，但上下左右有他筆時，不在此例。

(例) 因<sup>6</sup> 因<sup>0</sup> = 6043 閉<sup>7</sup> 閉<sup>0</sup> = 7724 鬪<sup>7</sup> 鬪<sup>0</sup> = 7712

茵<sup>4</sup> 茵<sup>0</sup> = 4460 灑<sup>3</sup> 灑<sup>0</sup> = 3712







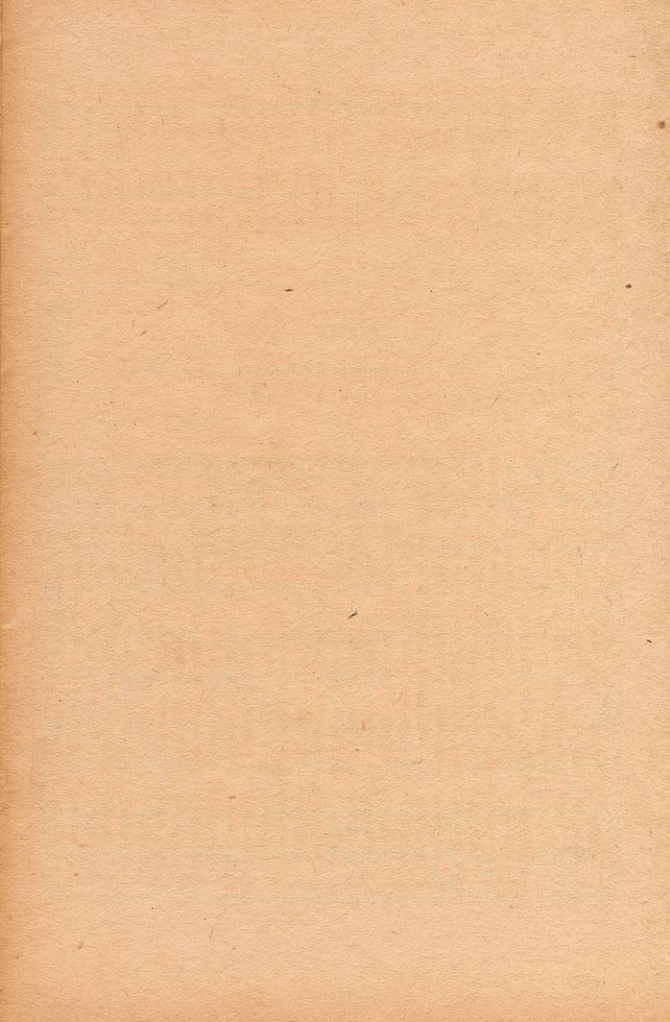


























羽 西九 一七二〇 一七二一 一七二二 一七二三 一七二四 一七二五 一七二六 一七二七 一七二八 一七二九	羽 西九 一七三〇 一七三一 一七三二 一七三三 一七三四 一七三五 一七三六 一七三七 一七三八 一七三九	羽 西九 一七四〇 一七四一 一七四二 一七四三 一七四四 一七四五 一七四六 一七四七 一七四八 一七四九	羽 西九 一七五〇 一七五一 一七五二 一七五三 一七五四 一七五五 一七五六 一七五七 一七五八 一七五九	羽 西九 一七六〇 一七六一 一七六二 一七六三 一七六四 一七六五 一七六六 一七六七 一七六八 一七六九	羽 西九 一七七〇 一七七一 一七七二 一七七三 一七七四 一七七五 一七七六 一七七七 一七七八 一七七九	羽 西九 一七八〇 一七八一 一七八二 一七八三 一七八四 一七八五 一七八六 一七八七 一七八八 一七八九	羽 西九 一七九〇 一七九一 一七九二 一七九三 一七九四 一七九五 一七九六 一七九七 一七九八 一七九九	羽 西九 一八〇〇 一八〇一 一八〇二 一八〇三 一八〇四 一八〇五 一八〇六 一八〇七 一八〇八 一八〇九	羽 西九 一八一〇 一八一五 一八一六 一八一七 一八一八 一八一九 一八二〇 一八二一 一八二二 一八二三	羽 西九 一八二〇 一八二五 一八二六 一八二七 一八二八 一八二九 一八三〇 一八三一 一八三二 一八三三	羽 西九 一八四〇 一八四一 一八四二 一八四三 一八四四 一八四五 一八四六 一八四七 一八四八 一八四九	羽 西九 一八五〇 一八五五 一八五六 一八五七 一八五八 一八五九 一八六〇 一八六一 一八六二 一八六三	羽 西九 一八七〇 一八七五 一八七六 一八七七 一八七八 一八七九 一八八〇 一八八一 一八八二 一八八三	羽 西九 一八九〇 一八九五 一八九六 一八九七 一八九八 一八九九 一九〇〇 一九〇一 一九〇二 一九〇三	羽 西九 一九一〇 一九一五 一九一六 一九一七 一九一八 一九一九 一九二〇 一九二一 一九二二 一九二三	羽 西九 一九三〇 一九三五 一九三六 一九三七 一九三八 一九三九 一九四〇 一九四一 一九四二 一九四三	羽 西九 一九五〇 一九五五 一九五六 一九五七 一九五八 一九五九 一九六〇 一九六一 一九六二 一九六三	羽 西九 一九七〇 一九七五 一九七六 一九七七 一九七八 一九七九 一九八〇 一九八一 一九八二 一九八三	羽 西九 一九九〇 一九九五 一九九六 一九九七 一九九八 一九九九 二〇〇〇 二〇〇一 二〇〇二 二〇〇三
---	---	---	---	---	---	---	---	---	---	---	---	---	---	---	---	---	---	---	---





一七九〇	一七九一	一七九二	一七九三	一七九四	一七九五	一七九六	一七九七	一七九八	一七九九	一八〇〇	一八〇一	一八〇二	一八〇三	一八〇四	一八〇五	一八〇六	一八〇七	一八〇八	一八〇九	一八一〇	一八一	一八一二	一八一三	一八一四	一八一五	一八一六	一八一七	一八一八	一八一九	一八二〇	一八二一	一八二二	一八二三	一八二四	一八二五	一八二六	一八二七	一八二八	一八二九	一八三〇	一八三一	一八三二	一八三三	一八三四	一八三五	一八三六	一八三七	一八三八	一八三九	一八四〇	一八四一	一八四二	一八四三	一八四四	一八四五	一八四六	一八四七	一八四八	一八四九	一八五〇	一八五一	一八五二	一八五三	一八五四	一八五五	一八五六	一八五七	一八五八	一八五九	一八六〇	一八六一	一八六二	一八六三	一八六四	一八六五	一八六六	一八六七	一八六八	一八六九	一八七〇	一八七一	一八七二	一八七三	一八七四	一八七五	一八七六	一八七七	一八七八	一八七九	一八八〇	一八八一	一八八二	一八八三	一八八四	一八八五	一八八六	一八八七	一八八八	一八八九	一八九〇	一八九一	一八九二	一八九三	一八九四	一八九五	一八九六	一八九七	一八九八	一八九九	一九〇〇	一九〇一	一九〇二	一九〇三	一九〇四	一九〇五	一九〇六	一九〇七	一九〇八	一九〇九	一九一〇	一九一一	一九一二	一九一三	一九一四	一九一五	一九一六	一九一七	一九一八	一九一九	一九二〇	一九二一	一九二二	一九二三	一九二四	一九二五	一九二六	一九二七	一九二八	一九二九	一九三〇	一九三一	一九三二	一九三三	一九三四	一九三五	一九三六	一九三七	一九三八	一九三九	一九四〇	一九四一	一九四二	一九四三	一九四四	一九四五	一九四六	一九四七	一九四八	一九四九	一九五〇	一九五一	一九五二	一九五三	一九五四	一九五五	一九五六	一九五七	一九五八	一九五九	一九六〇	一九六一	一九六二	一九六三	一九六四	一九六五	一九六六	一九六七	一九六八	一九六九	一九七〇	一九七一	一九七二	一九七三	一九七四	一九七五	一九七六	一九七七	一九七八	一九七九	一九八〇	一九八一	一九八二	一九八三	一九八四	一九八五	一九八六	一九八七	一九八八	一九八九	一九九〇	一九九一	一九九二	一九九三	一九九四	一九九五	一九九六	一九九七	一九九八	一九九九	二〇〇〇
------	------	------	------	------	------	------	------	------	------	------	------	------	------	------	------	------	------	------	------	------	-----	------	------	------	------	------	------	------	------	------	------	------	------	------	------	------	------	------	------	------	------	------	------	------	------	------	------	------	------	------	------	------	------	------	------	------	------	------	------	------	------	------	------	------	------	------	------	------	------	------	------	------	------	------	------	------	------	------	------	------	------	------	------	------	------	------	------	------	------	------	------	------	------	------	------	------	------	------	------	------	------	------	------	------	------	------	------	------	------	------	------	------	------	------	------	------	------	------	------	------	------	------	------	------	------	------	------	------	------	------	------	------	------	------	------	------	------	------	------	------	------	------	------	------	------	------	------	------	------	------	------	------	------	------	------	------	------	------	------	------	------	------	------	------	------	------	------	------	------	------	------	------	------	------	------	------	------	------	------	------	------	------	------	------	------	------	------	------	------	------	------	------	------	------	------	------	------	------	------	------	------	------	------	------	------	------	------	------	------	------



〇〇〇一 七五九 三二六 五三二	〇〇〇二 七六六 三三三 五三九	〇〇〇三 七六九 三三六 五四二	〇〇〇四 七七一 三三八 五四四	〇〇〇五 七七四 三四一 五四七	〇〇〇六 七七八 三四五 五五〇	〇〇〇七 七八一 三四八 五五三	〇〇〇八 七八四 三五二 五五七	〇〇〇九 七八七 三五五 五六一	〇〇一〇 七八九 三五七 五六三	〇〇一一 七九一 三五九 五六五	〇〇一二 七九四 三六二 五六八	〇〇一三 七九七 三六五 五七一	〇〇一四 八〇〇 三六八 五七四	〇〇一五 八〇三 三七二 五七九	〇〇一六 八〇六 三七六 五八四	〇〇一七 八〇九 三八〇 五八八	〇〇一八 八一〇 三八一 五八九	〇〇一九 八一三 三八四 五九二	〇〇二〇 八一六 三八七 五九五	〇〇二一 八一八 三八九 五九七	〇〇二二 八二〇 三九一 六〇〇	〇〇二三 八二三 三九四 六〇三	〇〇二四 八二六 三九七 六〇六	〇〇二五 八二九 四〇〇 六〇九	〇〇二六 八三二 四〇三 六一二	〇〇二七 八三五 四〇六 六一五	〇〇二八 八三八 四〇九 六一八	〇〇二九 八四〇 四一一 六二〇	〇〇三〇 八四三 四一四 六二三	〇〇三一 八四六 四一七 六二六	〇〇三二 八四九 四二〇 六二九	〇〇三三 八五二 四二三 六三二	〇〇三四 八五五 四二六 六三六	〇〇三五 八五八 四二九 六四〇	〇〇三六 八六一 四三二 六四四	〇〇三七 八六四 四三六 六四八	〇〇三八 八六七 四三九 六五二	〇〇三九 八七〇 四四二 六五六	〇〇四〇 八七三 四四五 六六〇	〇〇四一 八七六 四四八 六六四	〇〇四二 八七九 四五一 六六八	〇〇四三 八八二 四五四 六七二	〇〇四四 八八五 四五八 六七六	〇〇四五 八八八 四六一 六八〇	〇〇四六 八九一 四六四 六八四	〇〇四七 八九四 四六七 六八八	〇〇四八 八九七 四七〇 六九二	〇〇四九 九〇〇 四七三 六九六	〇〇五〇 九〇三 四七六 七〇〇	〇〇五一 九〇六 四七九 七〇四	〇〇五二 九〇九 四八二 七〇八	〇〇五三 九一二 四八五 七一二	〇〇五四 九一五 四八八 七一六	〇〇五五 九一八 四九一 七二〇	〇〇五六 九二〇 四九三 七二四	〇〇五七 九二三 四九六 七二八	〇〇五八 九二六 四九九 七三二	〇〇五九 九二九 五〇二 七三六	〇〇六〇 九三二 五〇五 七四〇	〇〇六一 九三五 五〇八 七四四	〇〇六二 九三八 五一〇 七四八	〇〇六三 九四〇 五一三 七五二	〇〇六四 九四三 五一六 七五六	〇〇六五 九四六 五一九 七六〇	〇〇六六 九四九 五二二 七六四	〇〇六七 九五二 五二五 七六八	〇〇六八 九五五 五二八 七七二	〇〇六九 九五八 五三一 七七六	〇〇七〇 九六一 五三六 七八〇	〇〇七一 九六四 五四三 七八四	〇〇七二 九七一 五五〇 七八八	〇〇七三 九七四 五五七 七九二	〇〇七四 九八〇 五六四 七九六	〇〇七五 九八六 五七一 八〇〇	〇〇七六 九九二 五七八 八〇四	〇〇七七 九九八 五八五 八〇八	〇〇七八 一〇〇〇 五九二 八一二	〇〇七九 一〇〇三 五九九 八一六	〇〇八〇 一〇〇六 六〇六 八二〇	〇〇八一 一〇〇九 六一三 八二四	〇〇八二 一〇一二 六二〇 八二八	〇〇八三 一〇一五 六二七 八三二	〇〇八四 一〇一八 六三四 八三六	〇〇八五 一〇二〇 六四〇 八四〇	〇〇八六 一〇二三 六四七 八四四	〇〇八七 一〇二六 六五四 八四八	〇〇八八 一〇二九 六六一 八五二	〇〇八九 一〇三二 六六八 八五六	〇〇九〇 一〇三五 六七五 八六〇	〇〇九一 一〇三八 六八二 八六四	〇〇九二 一〇四〇 六八八 八六八	〇〇九三 一〇四三 六九五 八七二	〇〇九四 一〇四六 七〇二 八七六	〇〇九五 一〇四九 七〇九 八八〇	〇〇九六 一〇五二 七一六 八八四	〇〇九七 一〇五五 七二三 八八八	〇〇九八 一〇五八 七三〇 八九二	〇〇九九 一〇六〇 七三六 八九六	一〇〇〇 一〇六三 七四三 九〇〇
---------------------------	---------------------------	---------------------------	---------------------------	---------------------------	---------------------------	---------------------------	---------------------------	---------------------------	---------------------------	---------------------------	---------------------------	---------------------------	---------------------------	---------------------------	---------------------------	---------------------------	---------------------------	---------------------------	---------------------------	---------------------------	---------------------------	---------------------------	---------------------------	---------------------------	---------------------------	---------------------------	---------------------------	---------------------------	---------------------------	---------------------------	---------------------------	---------------------------	---------------------------	---------------------------	---------------------------	---------------------------	---------------------------	---------------------------	---------------------------	---------------------------	---------------------------	---------------------------	---------------------------	---------------------------	---------------------------	---------------------------	---------------------------	---------------------------	---------------------------	---------------------------	---------------------------	---------------------------	---------------------------	---------------------------	---------------------------	---------------------------	---------------------------	---------------------------	---------------------------	---------------------------	---------------------------	---------------------------	---------------------------	---------------------------	---------------------------	---------------------------	---------------------------	---------------------------	---------------------------	---------------------------	---------------------------	---------------------------	---------------------------	---------------------------	---------------------------	---------------------------	----------------------------	----------------------------	----------------------------	----------------------------	----------------------------	----------------------------	----------------------------	----------------------------	----------------------------	----------------------------	----------------------------	----------------------------	----------------------------	----------------------------	----------------------------	----------------------------	----------------------------	----------------------------	----------------------------	----------------------------	----------------------------	----------------------------	----------------------------













二二六一三 二二九九四

二六三	二六二	二六一	二六〇	二五九	二五八	二五七	二五六	二五五	二五四	二五三	二五二	二五一	二五〇	二四九	二四八	二四七	二四六	二四五	二四四	二四三	二四二	二四一	二四〇	二三九	二三八	二三七	二三六	二三五	二三四	二三三	二三二	二三一	二三〇	二二九	二二八	二二七	二二六	二二五	二二四	二二三	二二二	二二一	二二〇	二一九	二一八	二一七	二一六	二一五	二一四	二一三	二一二	二一一	二一〇	二〇九	二〇八	二〇七	二〇六	二〇五	二〇四	二〇三	二〇二	二〇一	二〇〇	一九九	一九八	一九七	一九六	一九五	一九四	一九三	一九二	一九一	一九〇	八八九	八八八	八八七	八八六	八八五	八八四	八八三	八八二	八八一	八八〇	八七九	八七八	八七七	八七六	八七五	八七四	八七三	八七二	八七一	八七〇	八六九	八六八	八六七	八六六	八六五	八六四	八六三	八六二	八六一	八六〇	八五九	八五八	八五七	八五六	八五五	八五四	八五三	八五二	八五一	八五〇	八四九	八四八	八四七	八四六	八四五	八四四	八四三	八四二	八四一	八四〇	八三九	八三八	八三七	八三六	八三五	八三四	八三三	八三二	八三一	八三〇	八二九	八二八	八二七	八二六	八二五	八二四	八二三	八二二	八二一	八二〇	八一九	八一八	八一七	八一六	八一五	八一四	八一三	八一二	八一	八〇	七十九	七八	七十七	七十六	七十五	七十四	七十三	七十二	七十一	七十	六十九	六十八	六十七	六十六	六十五	六十四	六十三	六十二	六十一	六十	五十九	五十八	五十七	五十六	五十五	五十四	五十三	五十二	五十一	五十	四十九	四十八	四十七	四十六	四十五	四十四	四十三	四十二	四十一	四十	三十九	三十八	三十七	三十六	三十五	三十四	三十三	三十二	三十一	三十	二十九	二十八	二十七	二十六	二十五	二十四	二十三	二十二	二十一	二十	十九	十八	十七	十六	十五	十四	十三	十二	十一	十	九	八	七	六	五	四	三	二	一	〇	九九	九八	九七	九六	九五	九四	九三	九二	九一	九〇	八九	八八	八七	八六	八五	八四	八三	八二	八一	八〇	七十九	七八	七十七	七十六	七十五	七十四	七十三	七十二	七十一	七十	六十九	六十八	六十七	六十六	六十五	六十四	六十三	六十二	六十一	六十	五十九	五十八	五十七	五十六	五十五	五十四	五十三	五十二	五十一	五十	四十九	四十八	四十七	四十六	四十五	四十四	四十三	四十二	四十一	四十	三十九	三十八	三十七	三十六	三十五	三十四	三十三	三十二	三十一	三十	二十九	二十八	二十七	二十六	二十五	二十四	二十三	二十二	二十一	二十	十九	十八	十七	十六	十五	十四	十三	十二	十一	十	九	八	七	六	五	四	三	二	一	〇
-----	-----	-----	-----	-----	-----	-----	-----	-----	-----	-----	-----	-----	-----	-----	-----	-----	-----	-----	-----	-----	-----	-----	-----	-----	-----	-----	-----	-----	-----	-----	-----	-----	-----	-----	-----	-----	-----	-----	-----	-----	-----	-----	-----	-----	-----	-----	-----	-----	-----	-----	-----	-----	-----	-----	-----	-----	-----	-----	-----	-----	-----	-----	-----	-----	-----	-----	-----	-----	-----	-----	-----	-----	-----	-----	-----	-----	-----	-----	-----	-----	-----	-----	-----	-----	-----	-----	-----	-----	-----	-----	-----	-----	-----	-----	-----	-----	-----	-----	-----	-----	-----	-----	-----	-----	-----	-----	-----	-----	-----	-----	-----	-----	-----	-----	-----	-----	-----	-----	-----	-----	-----	-----	-----	-----	-----	-----	-----	-----	-----	-----	-----	-----	-----	-----	-----	-----	-----	-----	-----	-----	-----	-----	-----	-----	-----	-----	-----	-----	-----	-----	-----	----	----	-----	----	-----	-----	-----	-----	-----	-----	-----	----	-----	-----	-----	-----	-----	-----	-----	-----	-----	----	-----	-----	-----	-----	-----	-----	-----	-----	-----	----	-----	-----	-----	-----	-----	-----	-----	-----	-----	----	-----	-----	-----	-----	-----	-----	-----	-----	-----	----	-----	-----	-----	-----	-----	-----	-----	-----	-----	----	----	----	----	----	----	----	----	----	----	---	---	---	---	---	---	---	---	---	---	---	----	----	----	----	----	----	----	----	----	----	----	----	----	----	----	----	----	----	----	----	-----	----	-----	-----	-----	-----	-----	-----	-----	----	-----	-----	-----	-----	-----	-----	-----	-----	-----	----	-----	-----	-----	-----	-----	-----	-----	-----	-----	----	-----	-----	-----	-----	-----	-----	-----	-----	-----	----	-----	-----	-----	-----	-----	-----	-----	-----	-----	----	-----	-----	-----	-----	-----	-----	-----	-----	-----	----	----	----	----	----	----	----	----	----	----	---	---	---	---	---	---	---	---	---	---	---











二六一	二六二	二六三	二六四	二六五	二六六	二六七	二六八	二六九	二七〇
儺	儺	儺	儺	儺	儺	儺	儺	儺	儺
儺	儺	儺	儺	儺	儺	儺	儺	儺	儺
儺	儺	儺	儺	儺	儺	儺	儺	儺	儺
儺	儺	儺	儺	儺	儺	儺	儺	儺	儺
儺	儺	儺	儺	儺	儺	儺	儺	儺	儺
儺	儺	儺	儺	儺	儺	儺	儺	儺	儺
儺	儺	儺	儺	儺	儺	儺	儺	儺	儺
儺	儺	儺	儺	儺	儺	儺	儺	儺	儺
儺	儺	儺	儺	儺	儺	儺	儺	儺	儺







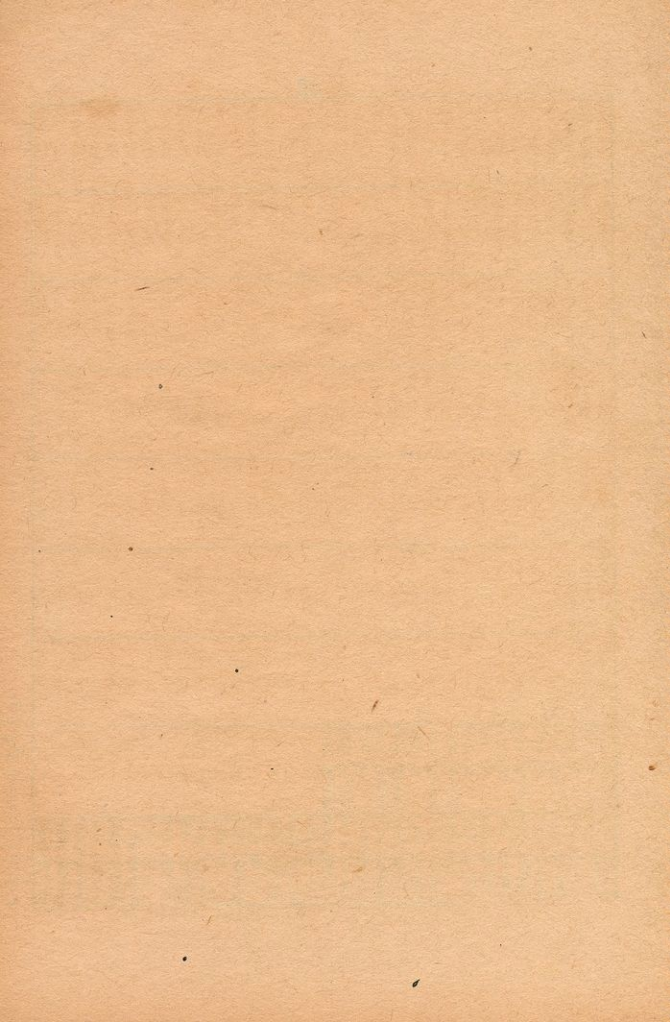












三〇〇〇 三〇二六二

三〇〇〇	一八三五	三〇二二	鹿	一九七二	竇	三九七九	澆	四三二〇	八八	竇	四八八一	窳	七七九
三〇〇一	七〇三五	三〇二二	窳	八二二	溲	四〇三六	澆	四三二〇	八八	溲	四八八一	窳	七七九
三〇〇二	三六三五	三〇二二	窳	八一	溲	四〇三六	澆	四三二〇	八八	溲	四八八一	窳	七七九
三〇〇三	三〇四五	三〇二二	窳	八一	溲	四〇三六	澆	四三二〇	八八	溲	四八八一	窳	七七九
三〇〇四	七九七五	三〇二二	流	三九〇	溲	七六〇三	澆	四三二〇	八八	溲	四八八一	窳	七七九
三〇〇五	一八八二	三〇二二	注	一八九	溲	七六〇三	澆	四三二〇	八八	溲	四八八一	窳	七七九
三〇〇六	一一五九	三〇二二	注	二〇六	溲	七六〇三	澆	四三二〇	八八	溲	四八八一	窳	七七九
三〇〇七	三五〇七	三〇二二	究	二七	溲	七六〇三	澆	四三二〇	八八	溲	四八八一	窳	七七九
三〇〇八	七五二	三〇二二	准	六九五	溲	七六〇三	澆	四三二〇	八八	溲	四八八一	窳	七七九
三〇〇九	四八一	三〇二二	准	六六八	溲	七六〇三	澆	四三二〇	八八	溲	四八八一	窳	七七九
三〇一〇	三〇三	三〇二二	空	一八四	溲	七六〇三	澆	四三二〇	八八	溲	四八八一	窳	七七九
三〇一一	五〇八二	三〇二二	澆	三七三	溲	七六〇三	澆	四三二〇	八八	溲	四八八一	窳	七七九
三〇一二	五五〇	三〇二二	澆	五九〇	溲	七六〇三	澆	四三二〇	八八	溲	四八八一	窳	七七九
三〇一三	三九五	三〇二二	澆	六四五	溲	七六〇三	澆	四三二〇	八八	溲	四八八一	窳	七七九
三〇一四	四〇二	三〇二二	澆	八〇八	溲	七六〇三	澆	四三二〇	八八	溲	四八八一	窳	七七九
三〇一五	五五八	三〇二二	澆	三九五	溲	七六〇三	澆	四三二〇	八八	溲	四八八一	窳	七七九
三〇一六	五八五	三〇二二	澆	三九〇	溲	七六〇三	澆	四三二〇	八八	溲	四八八一	窳	七七九
三〇一七	七九五	三〇二二	澆	三七四	溲	七六〇三	澆	四三二〇	八八	溲	四八八一	窳	七七九
三〇一八	二八四	三〇二二	澆	六四五	溲	七六〇三	澆	四三二〇	八八	溲	四八八一	窳	七七九
三〇一九	四九五	三〇二二	澆	四三〇	溲	七六〇三	澆	四三二〇	八八	溲	四八八一	窳	七七九
三〇二〇	五八五	三〇二二	澆	三九五	溲	七六〇三	澆	四三二〇	八八	溲	四八八一	窳	七七九
三〇二一	七九五	三〇二二	澆	三七四	溲	七六〇三	澆	四三二〇	八八	溲	四八八一	窳	七七九















五七三二	五七三三	五七三四	五七三五	五七三六	五七三七	五七三八	五七三九	五七四〇	五七四一	五七四二	五七四三	五七四四	五七四五	五七四六	五七四七	五七四八	五七四九	五七五〇
漉	漉	漉	漉	漉	漉	漉	漉	漉	漉	漉	漉	漉	漉	漉	漉	漉	漉	漉
二九〇九	二九一〇	二九一一	二九一二	二九一三	二九一四	二九一五	二九一六	二九一七	二九一八	二九一九	二九二〇	二九二一	二九二二	二九二三	二九二四	二九二五	二九二六	二九二七
漉	漉	漉	漉	漉	漉	漉	漉	漉	漉	漉	漉	漉	漉	漉	漉	漉	漉	漉
七三九〇	七三九一	七三九二	七三九三	七三九四	七三九五	七三九六	七三九七	七三九八	七三九九	七四〇〇	七四〇一	七四〇二	七四〇三	七四〇四	七四〇五	七四〇六	七四〇七	七四〇八
漉	漉	漉	漉	漉	漉	漉	漉	漉	漉	漉	漉	漉	漉	漉	漉	漉	漉	漉
二〇二〇	二〇二一	二〇二二	二〇二三	二〇二四	二〇二五	二〇二六	二〇二七	二〇二八	二〇二九	二〇三〇	二〇三一	二〇三二	二〇三三	二〇三四	二〇三五	二〇三六	二〇三七	二〇三八
漉	漉	漉	漉	漉	漉	漉	漉	漉	漉	漉	漉	漉	漉	漉	漉	漉	漉	漉
二〇三九	二〇四〇	二〇四一	二〇四二	二〇四三	二〇四四	二〇四五	二〇四六	二〇四七	二〇四八	二〇四九	二〇五〇	二〇五一	二〇五二	二〇五三	二〇五四	二〇五五	二〇五六	二〇五七
漉	漉	漉	漉	漉	漉	漉	漉	漉	漉	漉	漉	漉	漉	漉	漉	漉	漉	漉
二〇六〇	二〇六一	二〇六二	二〇六三	二〇六四	二〇六五	二〇六六	二〇六七	二〇六八	二〇六九	二〇七〇	二〇七一	二〇七二	二〇七三	二〇七四	二〇七五	二〇七六	二〇七七	二〇七八
漉	漉	漉	漉	漉	漉	漉	漉	漉	漉	漉	漉	漉	漉	漉	漉	漉	漉	漉
二〇八〇	二〇八一	二〇八二	二〇八三	二〇八四	二〇八五	二〇八六	二〇八七	二〇八八	二〇八九	二〇九〇	二〇九一	二〇九二	二〇九三	二〇九四	二〇九五	二〇九六	二〇九七	二〇九八
漉	漉	漉	漉	漉	漉	漉	漉	漉	漉	漉	漉	漉	漉	漉	漉	漉	漉	漉
二〇九九	二一〇〇	二一〇一	二一〇二	二一〇三	二一〇四	二一〇五	二一〇六	二一〇七	二一〇八	二一〇九	二一一〇	二一一一	二一一二	二一一三	二一一四	二一一五	二一一六	二一一七
漉	漉	漉	漉	漉	漉	漉	漉	漉	漉	漉	漉	漉	漉	漉	漉	漉	漉	漉
二一三〇	二一三一	二一三二	二一三三	二一三四	二一三五	二一三六	二一三七	二一三八	二一三九	二一四〇	二一四一	二一四二	二一四三	二一四四	二一四五	二一四六	二一四七	二一四八
漉	漉	漉	漉	漉	漉	漉	漉	漉	漉	漉	漉	漉	漉	漉	漉	漉	漉	漉
二一五〇	二一五一	二一五二	二一五三	二一五四	二一五五	二一五六	二一五七	二一五八	二一五九	二一六〇	二一六一	二一六二	二一六三	二一六四	二一六五	二一六六	二一六七	二一六八
漉	漉	漉	漉	漉	漉	漉	漉	漉	漉	漉	漉	漉	漉	漉	漉	漉	漉	漉
二一七〇	二一七二	二一七三	二一七四	二一七五	二一七六	二一七七	二一七八	二一七九	二一八〇	二一八一	二一八二	二一八三	二一八四	二一八五	二一八六	二一八七	二一八八	二一八九
漉	漉	漉	漉	漉	漉	漉	漉	漉	漉	漉	漉	漉	漉	漉	漉	漉	漉	漉
二二〇〇	二二〇一	二二〇二	二二〇三	二二〇四	二二〇五	二二〇六	二二〇七	二二〇八	二二〇九	二二一〇	二二一一	二二一二	二二一三	二二一四	二二一五	二二一六	二二一七	二二一八
漉	漉	漉	漉	漉	漉	漉	漉	漉	漉	漉	漉	漉	漉	漉	漉	漉	漉	漉
二二二〇	二二二一	二二二二	二二二三	二二二四	二二二五	二二二六	二二二七	二二二八	二二二九	二二三〇	二二三一	二二三二	二二三三	二二三四	二二三五	二二三六	二二三七	二二三八
漉	漉	漉	漉	漉	漉	漉	漉	漉	漉	漉	漉	漉	漉	漉	漉	漉	漉	漉
二二四〇	二二四一	二二四二	二二四三	二二四四	二二四五	二二四六	二二四七	二二四八	二二四九	二二五〇	二二五一	二二五二	二二五三	二二五四	二二五五	二二五六	二二五七	二二五八
漉	漉	漉	漉	漉	漉	漉	漉	漉	漉	漉	漉	漉	漉	漉	漉	漉	漉	漉
二二六〇	二二六一	二二六二	二二六三	二二六四	二二六五	二二六六	二二六七	二二六八	二二六九	二二七〇	二二七一	二二七二	二二七三	二二七四	二二七五	二二七六	二二七七	二二七八
漉	漉	漉	漉	漉	漉	漉	漉	漉	漉	漉	漉	漉	漉	漉	漉	漉	漉	漉



三九一六六	湍	四四四四	著	八二四二
三九一六七	湍	四八九九	湍	八〇八一
三九一六八	湍	一三三三	湍	八二七七
三九一六九	湍	八〇一四	湍	八〇〇四
三九一七〇	湍	三五〇五	湍	八〇九四
三九一七一	湍	四九九二	湍	八〇八二
三九一七二	湍	一〇九九		
三九一七三	湍	四八九九		
三九一七四	湍	六二二八		
三九一七五	湍	七三三三		
三九一七六	湍	五九二〇		
三九一七七	湍	五九二〇		
三九一七八	湍	五九五〇		
三九一七九	湍	五九五〇		
三九一八〇	湍	五九五〇		
三九一八一	湍	五九五〇		
三九一八二	湍	五九五〇		
三九一八三	湍	五九五〇		
三九一八四	湍	五九五〇		
三九一八五	湍	五九五〇		
三九一八六	湍	五九五〇		
三九一八七	湍	五九五〇		
三九一八八	湍	五九五〇		
三九一八九	湍	五九五〇		
三九一九〇	湍	五九五〇		
三九一九一	湍	五九五〇		
三九一九二	湍	五九五〇		
三九一九三	湍	五九五〇		
三九一九四	湍	五九五〇		
三九一九五	湍	五九五〇		
三九一九六	湍	五九五〇		
三九一九七	湍	五九五〇		
三九一九八	湍	五九五〇		
三九一九九	湍	五九五〇		
三九二〇〇	湍	五九五〇		

























四四七〇	四四七一	四四七二	四四七三	四四七四	四四七五	四四七六	四四七七	四四七八	四四七九	四四八〇	四四八一	四四八二	四四八三	四四八四	四四八五	四四八六	四四八七	四四八八	四四八九	四四九〇
芎	芎	芎	芎	芎	芎	芎	芎	芎	芎	芎	芎	芎	芎	芎	芎	芎	芎	芎	芎	芎
一六二	一六二	一六二	一六二	一六二	一六二	一六二	一六二	一六二	一六二	一六二	一六二	一六二	一六二	一六二	一六二	一六二	一六二	一六二	一六二	一六二
四四七〇	四四七一	四四七二	四四七三	四四七四	四四七五	四四七六	四四七七	四四七八	四四七九	四四八〇	四四八一	四四八二	四四八三	四四八四	四四八五	四四八六	四四八七	四四八八	四四八九	四四九〇
芎	芎	芎	芎	芎	芎	芎	芎	芎	芎	芎	芎	芎	芎	芎	芎	芎	芎	芎	芎	芎
一六二	一六二	一六二	一六二	一六二	一六二	一六二	一六二	一六二	一六二	一六二	一六二	一六二	一六二	一六二	一六二	一六二	一六二	一六二	一六二	一六二
四四七〇	四四七一	四四七二	四四七三	四四七四	四四七五	四四七六	四四七七	四四七八	四四七九	四四八〇	四四八一	四四八二	四四八三	四四八四	四四八五	四四八六	四四八七	四四八八	四四八九	四四九〇
芎	芎	芎	芎	芎	芎	芎	芎	芎	芎	芎	芎	芎	芎	芎	芎	芎	芎	芎	芎	芎
一六二	一六二	一六二	一六二	一六二	一六二	一六二	一六二	一六二	一六二	一六二	一六二	一六二	一六二	一六二	一六二	一六二	一六二	一六二	一六二	一六二







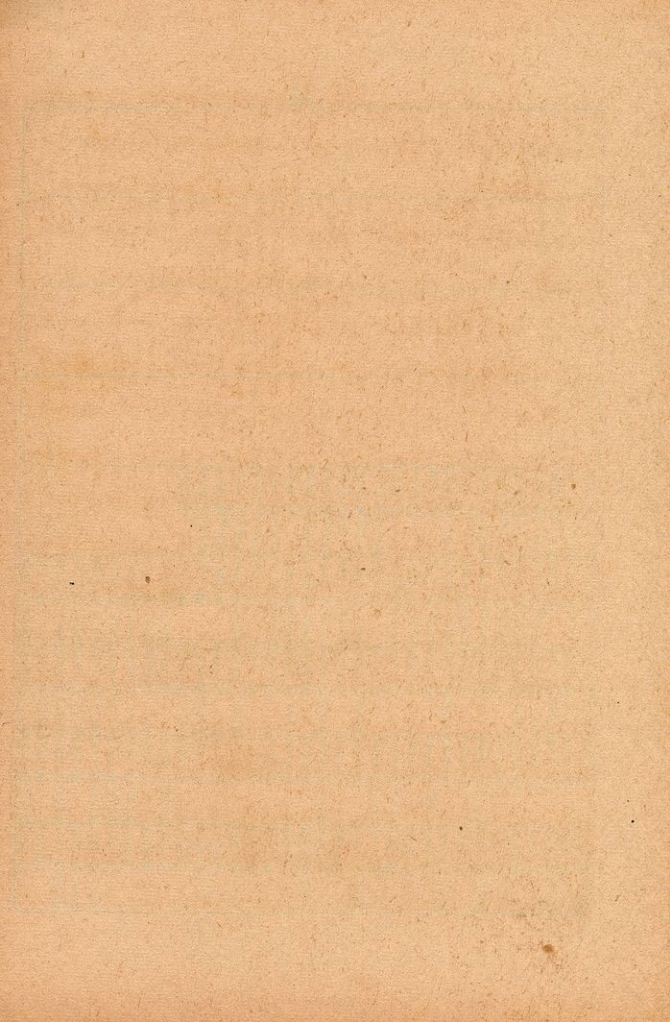










































六四二〇	六四二一	六四二二	六四二三	六四二四	六四二五	六四二六	六四二七	六四二八	六四二九	六四三〇	六四三一	六四三二	六四三三	六四三四	六四三五	六四三六	六四三七	六四三八	六四三九	六四四〇	六四四一	六四四二	六四四三	六四四四	六四四五	六四四六	六四四七	六四四八	六四四九	六四五〇	六四五五	六五〇〇	六五〇五	六五五〇	六五五五	六六〇〇	六六〇五	六六五〇	六六五五	六七〇〇	六七〇五	六七五〇	六七五五	六八〇〇	六八〇五	六八五〇	六八五五	六九〇〇	六九〇五	六九五〇	六九五五	七〇〇〇	七〇〇五	七〇五〇	七〇五五	七一〇〇	七一〇五	七一五〇	七一五五	七二〇〇	七二〇五	七二五〇	七二五五	七三〇〇	七三〇五	七三五〇	七三五五	七四〇〇	七四〇五	七四五〇	七四五五	七五〇〇	七五〇五	七五五〇	七五五五	七六〇〇	七六〇五	七六五〇	七六五五	七七〇〇	七七〇五	七七五〇	七七五五	七八〇〇	七八〇五	七八五〇	七八五五	七九〇〇	七九〇五	七九五〇	七九五五	八〇〇〇	八〇〇五	八〇五〇	八〇五五	八一〇〇	八一〇五	八一五〇	八一五五	八二〇〇	八二〇五	八二五〇	八二五五	八三〇〇	八三〇五	八三五〇	八三五五	八四〇〇	八四〇五	八四五〇	八四五五	八五〇〇	八五〇五	八五五〇	八五五五	八六〇〇	八六〇五	八六五〇	八六五五	八七〇〇	八七〇五	八七五〇	八七五五	八八〇〇	八八〇五	八八五〇	八八五五	八九〇〇	八九〇五	八九五〇	八九五五	九〇〇〇	九〇〇五	九〇五〇	九〇五五	九一〇〇	九一〇五	九一五〇	九一五五	九二〇〇	九二〇五	九二五〇	九二五五	九三〇〇	九三〇五	九三五〇	九三五五	九四〇〇	九四〇五	九四五〇	九四五五	九五〇〇	九五〇五	九五五〇	九五五五	九六〇〇	九六〇五	九六五〇	九六五五	九七〇〇	九七〇五	九七五〇	九七五五	九八〇〇	九八〇五	九八五〇	九八五五	九九〇〇	九九〇五	九九五〇	九九五五	一〇〇〇〇
------	------	------	------	------	------	------	------	------	------	------	------	------	------	------	------	------	------	------	------	------	------	------	------	------	------	------	------	------	------	------	------	------	------	------	------	------	------	------	------	------	------	------	------	------	------	------	------	------	------	------	------	------	------	------	------	------	------	------	------	------	------	------	------	------	------	------	------	------	------	------	------	------	------	------	------	------	------	------	------	------	------	------	------	------	------	------	------	------	------	------	------	------	------	------	------	------	------	------	------	------	------	------	------	------	------	------	------	------	------	------	------	------	------	------	------	------	------	------	------	------	------	------	------	------	------	------	------	------	------	------	------	------	------	------	------	------	------	------	------	------	------	------	------	------	------	------	------	------	------	------	------	------	------	------	------	------	------	------	------	------	------	------	------	------	------	------	------	------	------	------	------	-------











70101-71111

70101 肱 三三九	70102 肱 四四五	70103 肱 四四五	70104 肱 四四五	70105 肱 四四五	70106 肱 四四五	70107 肱 四四五	70108 肱 四四五	70109 肱 四四五	70110 肱 四四五	70111 肱 四四五	70112 肱 四四五	70113 肱 四四五	70114 肱 四四五	70115 肱 四四五	70116 肱 四四五	70117 肱 四四五	70118 肱 四四五	70119 肱 四四五	70120 肱 四四五	70121 肱 四四五	70122 肱 四四五	70123 肱 四四五	70124 肱 四四五	70125 肱 四四五	70126 肱 四四五	70127 肱 四四五	70128 肱 四四五	70129 肱 四四五	70130 肱 四四五	70131 肱 四四五	70132 肱 四四五	70133 肱 四四五	70134 肱 四四五	70135 肱 四四五	70136 肱 四四五	70137 肱 四四五	70138 肱 四四五	70139 肱 四四五	70140 肱 四四五	70141 肱 四四五	70142 肱 四四五	70143 肱 四四五	70144 肱 四四五	70145 肱 四四五	70146 肱 四四五	70147 肱 四四五	70148 肱 四四五	70149 肱 四四五	70150 肱 四四五
-------------------	-------------------	-------------------	-------------------	-------------------	-------------------	-------------------	-------------------	-------------------	-------------------	-------------------	-------------------	-------------------	-------------------	-------------------	-------------------	-------------------	-------------------	-------------------	-------------------	-------------------	-------------------	-------------------	-------------------	-------------------	-------------------	-------------------	-------------------	-------------------	-------------------	-------------------	-------------------	-------------------	-------------------	-------------------	-------------------	-------------------	-------------------	-------------------	-------------------	-------------------	-------------------	-------------------	-------------------	-------------------	-------------------	-------------------	-------------------	-------------------	-------------------







七四一〇一—七五三八一

七四二	七四三	七四四	七四五	七四六	七四七	七四八	七四九	七五〇	七五一	七五二	七五三	七五四	七五五	七五六	七五七	七五八	七五九	七六〇	七六一	七六二	七六三	七六四	七六五	七六六	七六七	七六八	七六九	七七〇	七七一	七七二	七七三	七七四	七七五	七七六	七七七	七七八	七七九	七八〇	七八一	七八二	七八三	七八四	七八五	七八六	七八七	七八八	七八九	七九〇	七九一	七九二	七九三	七九四	七九五	七九六	七九七	七九八	七九九	八〇〇	八〇一	八〇二	八〇三	八〇四	八〇五	八〇六	八〇七	八〇八	八〇九	八一〇	八一一	八一二	八一三	八一四	八一五	八一六	八一七	八一八	八一九	八二〇	八二一	八二二	八二三	八二四	八二五	八二六	八二七	八二八	八二九	八三〇	八三一	八三二	八三三	八三四	八三五	八三六	八三七	八三八	八三九	八四〇	八四一	八四二	八四三	八四四	八四五	八四六	八四七	八四八	八四九	八五〇	八五一	八五二	八五三	八五四	八五五	八五六	八五七	八五八	八五九	八六〇	八六一	八六二	八六三	八六四	八六五	八六六	八六七	八六八	八六九	八七〇	八七一	八七二	八七三	八七四	八七五	八七六	八七七	八七八	八七九	八八〇	八八一	八八二	八八三	八八四	八八五	八八六	八八七	八八八	八八九	八九〇	八九一	八九二	八九三	八九四	八九五	八九六	八九七	八九八	八九九	九〇〇	九〇一	九〇二	九〇三	九〇四	九〇五	九〇六	九〇七	九〇八	九〇九	九一〇	九一一	九一二	九一三	九一四	九一五	九一六	九一七	九一八	九一九	九二〇	九二一	九二二	九二三	九二四	九二五	九二六	九二七	九二八	九二九	九三〇	九三一	九三二	九三三	九三四	九三五	九三六	九三七	九三八	九三九	九四〇	九四一	九四二	九四三	九四四	九四五	九四六	九四七	九四八	九四九	九五〇	九五二	九五三	九五四	九五五	九五六	九五七	九五八	九五九	九六〇	九六一	九六二	九六三	九六四	九六五	九六六	九六七	九六八	九六九	九七〇	九七一	九七二	九七三	九七四	九七五	九七六	九七七	九七八	九七九	九八〇	九八一	九八二	九八三	九八四	九八五	九八六	九八七	九八八	九八九	九九〇	九九一	九九二	九九三	九九四	九九五	九九六	九九七	九九八	九九九	一〇〇〇
-----	-----	-----	-----	-----	-----	-----	-----	-----	-----	-----	-----	-----	-----	-----	-----	-----	-----	-----	-----	-----	-----	-----	-----	-----	-----	-----	-----	-----	-----	-----	-----	-----	-----	-----	-----	-----	-----	-----	-----	-----	-----	-----	-----	-----	-----	-----	-----	-----	-----	-----	-----	-----	-----	-----	-----	-----	-----	-----	-----	-----	-----	-----	-----	-----	-----	-----	-----	-----	-----	-----	-----	-----	-----	-----	-----	-----	-----	-----	-----	-----	-----	-----	-----	-----	-----	-----	-----	-----	-----	-----	-----	-----	-----	-----	-----	-----	-----	-----	-----	-----	-----	-----	-----	-----	-----	-----	-----	-----	-----	-----	-----	-----	-----	-----	-----	-----	-----	-----	-----	-----	-----	-----	-----	-----	-----	-----	-----	-----	-----	-----	-----	-----	-----	-----	-----	-----	-----	-----	-----	-----	-----	-----	-----	-----	-----	-----	-----	-----	-----	-----	-----	-----	-----	-----	-----	-----	-----	-----	-----	-----	-----	-----	-----	-----	-----	-----	-----	-----	-----	-----	-----	-----	-----	-----	-----	-----	-----	-----	-----	-----	-----	-----	-----	-----	-----	-----	-----	-----	-----	-----	-----	-----	-----	-----	-----	-----	-----	-----	-----	-----	-----	-----	-----	-----	-----	-----	-----	-----	-----	-----	-----	-----	-----	-----	-----	-----	-----	-----	-----	-----	-----	-----	-----	-----	-----	-----	-----	-----	-----	-----	-----	-----	-----	-----	-----	-----	-----	-----	-----	-----	-----	-----	-----	-----	-----	-----	-----	-----	-----	-----	-----	-----	-----	-----	-----	-----	------



















金三	金二	金一	銀一	銀二	銀三	銀四	銀五	銀六	銀七	銀八	銀九	銀十	銀十一	銀十二	銀十三	銀十四	銀十五	銀十六	銀十七	銀十八	銀十九	銀二十	銀二十一	銀二十二	銀二十三	銀二十四	銀二十五	銀二十六	銀二十七	銀二十八	銀二十九	銀三十	銀三十一	銀三十二	銀三十三	銀三十四	銀三十五	銀三十六	銀三十七	銀三十八	銀三十九	銀四十	銀四十一	銀四十二	銀四十三	銀四十四	銀四十五	銀四十六	銀四十七	銀四十八	銀四十九	銀五十	銀五十一	銀五十二	銀五十三	銀五十四	銀五十五	銀五十六	銀五十七	銀五十八	銀五十九	銀六十	銀六十一	銀六十二	銀六十三	銀六十四	銀六十五	銀六十六	銀六十七	銀六十八	銀六十九	銀七十	銀七十一	銀七十二	銀七十三	銀七十四	銀七十五	銀七十六	銀七十七	銀七十八	銀七十九	銀八十	銀八十一	銀八十二	銀八十三	銀八十四	銀八十五	銀八十六	銀八十七	銀八十八	銀八十九	銀九十	銀九十一	銀九十二	銀九十三	銀九十四	銀九十五	銀九十六	銀九十七	銀九十八	銀九十九	銀一百
----	----	----	----	----	----	----	----	----	----	----	----	----	-----	-----	-----	-----	-----	-----	-----	-----	-----	-----	------	------	------	------	------	------	------	------	------	-----	------	------	------	------	------	------	------	------	------	-----	------	------	------	------	------	------	------	------	------	-----	------	------	------	------	------	------	------	------	------	-----	------	------	------	------	------	------	------	------	------	-----	------	------	------	------	------	------	------	------	------	-----	------	------	------	------	------	------	------	------	------	-----	------	------	------	------	------	------	------	------	------	-----









八八九〇三	繁	五〇四	八八九〇三	錚	五〇三	八八九〇三	磅	一〇二
八八九〇四	纂	五〇四	八八九〇四	科	八九七	八八九〇四	鏤	五〇四
八八九〇五	纂	六八八	八八九〇五	鈞	二二七	八八九〇五	鏤	五〇五
八八九〇六	纂	六八八	八八九〇六	錚	七〇九	八八九〇六	錚	四四〇
八八九〇七	纂	六八八	八八九〇七	錚	二〇五	八八九〇七	錚	五〇六
八八九〇八	纂	六八八	八八九〇八	錚	二〇五	八八九〇八	錚	五〇六
八八九〇九	纂	六八八	八八九〇九	錚	二〇五	八八九〇九	錚	五〇六
八八九一〇	纂	六八八	八八九一〇	錚	二〇五	八八九一〇	錚	五〇六
八八九一一	纂	六八八	八八九一一	錚	二〇五	八八九一一	錚	五〇六
八八九一二	纂	六八八	八八九一二	錚	二〇五	八八九一二	錚	五〇六
八八九一三	纂	六八八	八八九一三	錚	二〇五	八八九一三	錚	五〇六
八八九一四	纂	六八八	八八九一四	錚	二〇五	八八九一四	錚	五〇六
八八九一五	纂	六八八	八八九一五	錚	二〇五	八八九一五	錚	五〇六
八八九一六	纂	六八八	八八九一六	錚	二〇五	八八九一六	錚	五〇六
八八九一七	纂	六八八	八八九一七	錚	二〇五	八八九一七	錚	五〇六
八八九一八	纂	六八八	八八九一八	錚	二〇五	八八九一八	錚	五〇六
八八九一九	纂	六八八	八八九一九	錚	二〇五	八八九一九	錚	五〇六
八九二〇	纂	六八八	八九二〇	錚	二〇五	八九二〇	錚	五〇六
八九二一	纂	六八八	八九二一	錚	二〇五	八九二一	錚	五〇六
八九二二	纂	六八八	八九二二	錚	二〇五	八九二二	錚	五〇六
八九二三	纂	六八八	八九二三	錚	二〇五	八九二三	錚	五〇六
八九二四	纂	六八八	八九二四	錚	二〇五	八九二四	錚	五〇六
八九二五	纂	六八八	八九二五	錚	二〇五	八九二五	錚	五〇六
八九二六	纂	六八八	八九二六	錚	二〇五	八九二六	錚	五〇六
八九二七	纂	六八八	八九二七	錚	二〇五	八九二七	錚	五〇六
八九二八	纂	六八八	八九二八	錚	二〇五	八九二八	錚	五〇六
八九二九	纂	六八八	八九二九	錚	二〇五	八九二九	錚	五〇六
八九三〇	纂	六八八	八九三〇	錚	二〇五	八九三〇	錚	五〇六
八九三一	纂	六八八	八九三一	錚	二〇五	八九三一	錚	五〇六
八九三二	纂	六八八	八九三二	錚	二〇五	八九三二	錚	五〇六
八九三三	纂	六八八	八九三三	錚	二〇五	八九三三	錚	五〇六
八九三四	纂	六八八	八九三四	錚	二〇五	八九三四	錚	五〇六
八九三五	纂	六八八	八九三五	錚	二〇五	八九三五	錚	五〇六
八九三六	纂	六八八	八九三六	錚	二〇五	八九三六	錚	五〇六
八九三七	纂	六八八	八九三七	錚	二〇五	八九三七	錚	五〇六
八九三八	纂	六八八	八九三八	錚	二〇五	八九三八	錚	五〇六
八九三九	纂	六八八	八九三九	錚	二〇五	八九三九	錚	五〇六
八九四〇	纂	六八八	八九四〇	錚	二〇五	八九四〇	錚	五〇六













中華民國二十五年十二月初版

(40504)

韻  
史十四冊

每部實價國幣拾元

外埠酌加運費匯費

撰著者 何 萱

發行人 王 雲 五  
上海河南路

印刷所 商務印書館  
上海河南路

發行所 商務印書館  
上海及各埠

版 翻  
權 印  
所 必  
有 究  
\*\*\*\*\*

802.4

2144

1936

v.14

0354382

國立臺灣大學圖書館



0354382

