

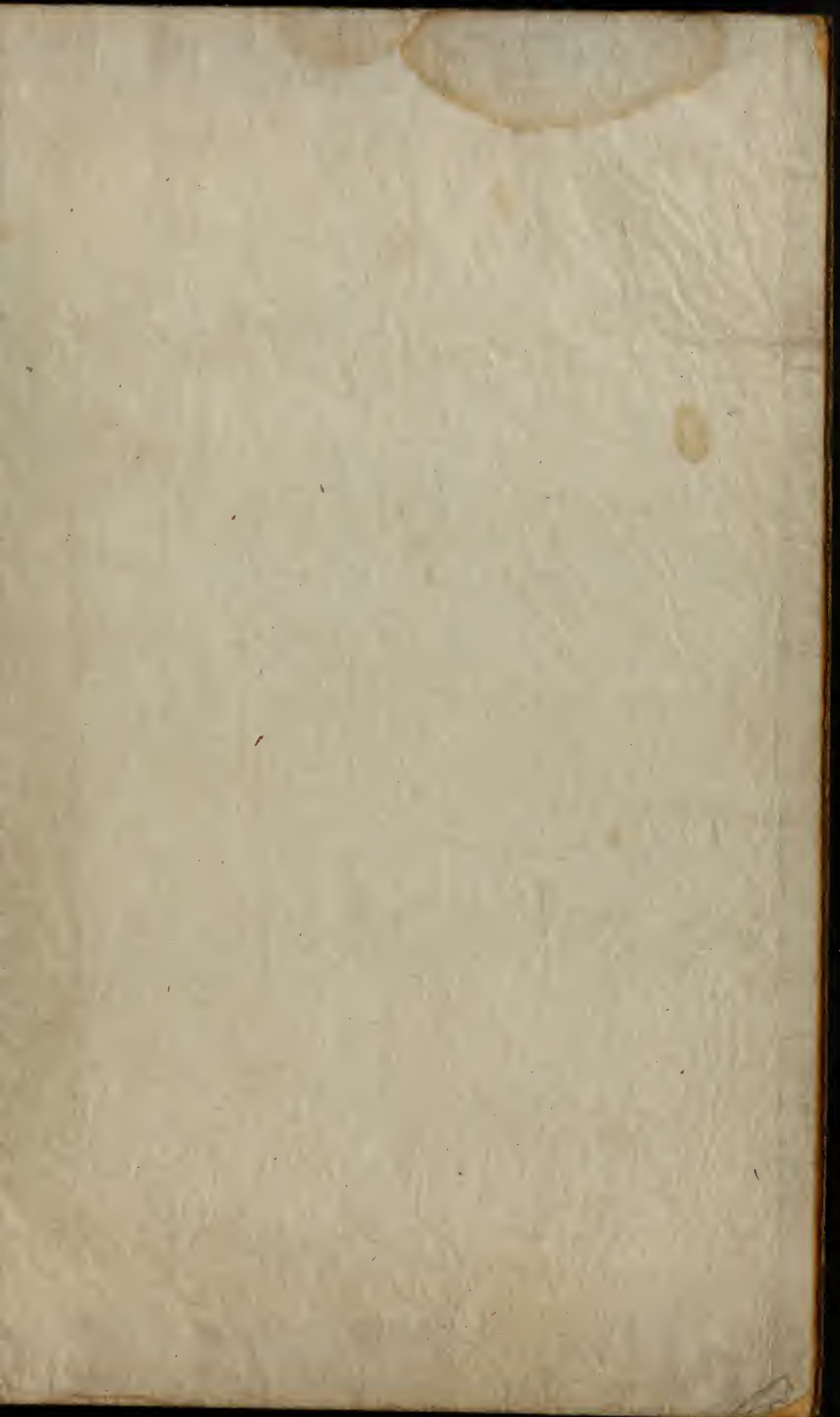
詞賦

古詩

律詩

南軒集

一



南軒先生文集卷第一

廣漢張 栻 敬夫

詞

風零亭詞

嶽麓書院之南有層丘焉於登覽爲曠建安  
劉公命作亭其上以爲青衿遊息之地廣漢  
張某名以風零又繫以詞

眷麓山之回隩有絃誦之一宮鬱青林兮對起  
背絕壁之穹窿獨樵牧之往來委榛莽其蒙茸  
試芟夷而卻視翕衆景之來宗擢連娟之脩竹

森偃蹇之喬松山靡靡以旁圍谷窈窈而潛通  
翩兩翼兮前張擁千麾兮後從帶湘江之浮淥  
矗遠岫兮橫空何地靈之乂閱昉經始乎今公  
悅棟宇之宏開列闌楯之周重撫勝槩以獨出  
信茲山之有逢予揆名而諏義爰遠取於舞雩  
之風昔洙泗之諸子侍函文以從容因聖師之  
有問各跼陳其所衷獨點也之操志與二三子  
兮不同方舍瑟而鏗然諒其樂之素充味所陳  
之紆餘夫何有於事功益不忘而不助示何始  
而何終于鳶飛而魚躍寔天理之中庸覺唐虞

之遺烈儼洋洋乎目中惟夫子之所與豈虛言之是崇嗟學子兮念此邈千載以希蹤希蹤兮奈何盍務勉乎敬恭審操舍兮斯須凜戒懼兮冥濛防物變之外誘遏氣習之內訐浸私意之脫落自本心之昭融斯皆人之妙旨可實得於予躬循點也之所造極顏氏之深工登斯亭而有感期用力於無窮

謁陶唐帝廟詞

宋淳熙四年靜江守臣張某既新陶唐帝祠以二月甲子率官屬祗謁祠下再拜誓首退

而歌曰

溪交流兮谷幽山作屏兮層立木偃蹇兮枝相  
樛皇胡爲兮于此留藹冠佩兮充庭潔芳馨兮  
載陳純衣兮在御東風吹兮物爲春皇之仁兮  
其天四時敘兮何言出門兮四顧渺宇宙兮茫  
然

公安竹林祠迎神送神樂章

神之來兮何許風蕭蕭兮吹雨悄屏氣兮若思  
儼霓旌兮來下昔公車之自南民望車以歛歔  
今乘駒兮入廟亦孔悲兮若初秋月兮皎皎嚴

霜兮凜凜澤終古兮何窮噫微管吾其左衽酌  
荆江以爲醴兮擷衆芳以爲羞歌嗚嗚兮鼓坎  
坎惠我民爲此留神之去何所游風颯颯挾歸  
輶倏昭明兮上征撫一氣兮橫九州有新兮斯  
宇竹森森其在戶嗟我民兮勿傷公時來兮一  
顧有新兮斯堂竹猗猗其在旁嗟我民兮勿替  
公顧民兮不忘

賦

遂初堂賦

洛陽石伯元作堂於所居之北榜曰遂初廣

漢張某爲之辭曰

皇降衷于下民兮粵惟其常猗於穆而難名兮  
維生之良翕衆美而具存兮不顯其光彼孩提  
而知愛親兮豈外鑠繁中藏年燁燁而寢長兮  
紛事物之交相非元聖之生知兮懼日遠而日  
忘緣氣稟之所偏兮橫流始夫濫觴感以動兮  
不止乃厥初之或戕旣志帥之莫御氣決驟以  
翱翔六情放而曷禦百骸弛而孰強自青陽而  
逆旅暨黃髮以茫茫儻矍然於中道盍及求於  
厥初厥初如何夫豈遠歟彼匍匐以向井我惻



隱之拳如驗端倪之所發識大體之權輿如寐  
而聰如迷而途知睨視之匪遐乃本心之不渝  
嗚呼予既知其然兮予惟以遂之若火始然而  
泉始達兮惟不息以終之予視兮母流予聽兮  
母從予言兮母易予動兮以躬惟自反兮于理  
茲日新兮不窮逮充實而輝光信天質之本同  
極神存而過化亘萬世以常通嗚呼此義文之  
所謂復而顏氏之子所以爲道學之宗也歟吾  
友石君築室湘城伊抗志之甚遠揭華榜以惟  
新命下交兮勿固演妙理以旁陳探上古之眇

微得斯說於遺經謂非迂而匪異試隱几而一  
聽然則茲其爲遂初也又豈孫興公所能望洋  
而矐塵者乎

後杞菊賦

張子爲江陵之數月時方中春草木敷榮經行  
郡圃意有所欣非花柳之是問眷杞菊之青青  
爰命采掇付之庖人汲清泉以細烹屏五味而  
不親甘脆可口蔚其芳馨蓋日爲之加飯而它  
物幾不足以前陳飯已捫腹得意謳吟客有問  
者曰異哉先生之嗜此也昔坡公之在膠西值

下有攬字二字

技當任技

黨禁之方與歎齋厨之蕭條乃  
草木之英  
今先生當無事之世據方伯之位校吏奔走顧  
指如意廣廈延賓毬場享士清酒百壺鼎膾俎  
歲宰夫奏刀各獻其技顧無求而弗獲雖醉飽  
其何忌而乃樂從夫野人之餐豈亦下取乎藿  
菜不然得無近於矯激有同於脫粟布被者乎  
張子笑而應之曰天壤之間孰爲正味厚或腊  
毒淡乃其至猩唇豹胎徒取詭異山鮮海錯紛  
糾莫計苟滋味之或偏在六府而成齎極口腹  
之所欲初何出乎一莢惟杞與菊中和所萃微

勁不苦滑甘靡滯非若他蔬善嘔走水既瞭目  
而安神復沃煩而蕩穢驗南陽與西河又頽齡  
之可制此其爲功曷可殫紀况於膏粱之習貧  
賤則廢雋求之求不得則恚茲隨寓之必有雖  
約居而足特殆將與之終身又可貽夫同志子  
獨不見吾納湖之陰乎雪浦壤肥其茸萎蕤與  
子婆婆薄言撥之石銚瓦椀啜汁咀齏高論唐  
虞諫歌書詩嗟乎微斯物孰同先生之歸於是  
相屬而歌殆日晏以忘肌

古詩

送八兄

彌旬積雨穗生耳冬壑未深收潦水圍爐情話  
政爾佳乃復歸舟行萬里三年百感卧湘城風  
急鷓鴣原上情豈無他人意獨真每覺軟語溫  
如春少年銳氣凌八區晚以樂義稱鄉閭聞人  
有急若已如天報兩子雙明珠小隱卜築蘭溪  
邊脩篁喬木今參天是非榮辱不到處卷書一  
榻清晝眠人言壽骨隱脩眉慶事鼎鼎供期願  
豈惟宗族託軌範政倚晚節增光輝有弟有弟  
復何爲杜門讀書人謂癡故山未遂掃松願江

頭獨立送歸時

五士游嶽麓圖

閉門六月汗如雨出門櫛鬣紛塵土文書堆案  
曲肱卧夢逐征鴻過前浦西山突兀不可忘勇  
往政須求快睹朝暾未升起微風中流呼啞狹  
鳴櫓長林秀色已在望有如出語見肝腑意行  
愛此松陰直眼明還喜碑字古高低梵釋著幽  
居深穩仙家開闕宇忽看宮牆高十丈學宮義  
義起鄒魯斯文政倚講磨切石室重新豈無補  
危梯徑上不作難橫欄截出可下俯惟茲翼軫

聚時時

一都會往事繁華雜歌舞變遷返覆寧重論管  
目樓臺連宿莽邇來人物頗還舊豈止十年此  
生聚泉流涓涓日循除華表何時鶴來語炎氛  
知不到山林茗盃蒲團對香縷鼎來杖屨皆勝  
引季也亦復同步武洛陽年少空白頭三閭大  
夫浪自苦一笑便覺真理存高談豈畏丞卿怒  
不圖畫僧聖得知貌與兒童作夸詡請君爲我  
添草堂風雨蕭蕭守環堵

次韻伯承見簡探梅之什且約人日同遊

城東

南華集一  
江湖漫浪歲年晚雖有梅花誰寄遠城中可人  
獨吳郎不惜日力供往返東郭枝頭玉雪明下  
有情淺溪流橫新春好趁花前約莫待飄零空  
作惡

張安國約同賦仇氏麴甕酒

人間炎熱不可耐君家甕頭春未央想當醉倒  
臥永日夢遶清淮歸故鄉後生那得識此酒從  
君乞方還肯否徽州作賦爲歛歔荊州詩來端  
起予

李仁父寄茯苓酥賦長句謝之



岷峩山中千歲松枝虬幹直摩青空雪霜剝落  
中不槁膏液下與靈泉通龜跼伏自磊砢金  
堅玉潔仍豐融篝火明夜取喜得雋煮鼎朝聽如  
吟風杵成坐上看飛雪更和酪乳收全功當知  
至味本無味子若服之壽莫窮巽巖脊梁硬如  
鐵冠峩切雲佩明月百好都隨春夢空六藥獨  
傳鴻寶訣中宵咀爵不搖頭玉池生肥嚙不徹  
憐我百慮形蚤衰衰贈扶持意何切丹砂著根  
謾爾傳脂澤釀黍計已拙由來妙道初不煩此  
法莫從兒輩說徑思舉袂揖浮丘下視塵世真

一映朱顏留得亦何爲  
追逐同堅歲寒節

和吳伯承

一葦湖可航風濤  
逮春深裴臺咫尺地  
勇往復  
雨濛窓前幾紅藥  
俛首如不禁悠悠覽物化了  
了知予心卜鄰得佳士  
問學方駸駸端如雲間  
鶴不受塵埃侵應門有長鬚  
杖策許相尋匪爲  
食有魚杞楨采墻陰  
聽我清廟詩三歎有餘音  
洋洋百世下斯道豈陸沉  
君看有本源發端自  
涔涔願君勉勿倦抱膝試長吟  
儻臻名教樂何必懷山林  
新詩尚來嗣庶以貽規箴

用前韻送彪德美

嘗嗜貴知味短綆難汲深讀書不能發但自成  
書淫况復翻異說潢流渺難禁豈知言意外妙  
此惟微心初無古今異歲月謾駸駸五峯講學  
地歎息風雨侵前時約同途舊遊愴追尋鳴鳳  
不可見脩竹餘清陰斯文天未喪千載發韶音  
春風滿天宇魚鳥自飛沉河流貫霄極莽舟膠  
寸涔神交獨吾子妙處但微吟文會匪易得未  
應歸故林君無泉石癖膏肓詐須箴

再用前韻

元化首萬類聖學極幾深有如亞聖賢尚謹殆  
與滯淺見僅一斑歡喜不自禁豈知天地全於  
穆千聖心嗟哉我學子進道宜駸駸立志務弘  
毅異說毋交侵仁端驗發見精微試探尋超然  
見大體皎日破重陰重新鄒魯傳挽回韶濩音  
當年不自勉與物終堙沉神龍倏變化豈復顧  
泥淖有來南山友更唱共迭吟群材欲封殖杞  
梓看成林慇懃勸學子逆耳成良箴

采菊亭并引

陶靖節人品甚高晉宋諸人所未易及讀其

詩可見宵次灑落入窓玲瓏豈野馬遊塵所能棲集也前建安丞張君精力未衰即掛冠家于瀏陽有年矣葺少園爲亭面南山來求予名予名之曰采菊取靖節所謂采菊東籬下悠然見南山嗚呼靖節興寄深遠特可爲識者道耳

陶公千載入高標跨餘子豈無濟時念歛蔭獨知止歸來卧衡門無愠復何喜九日天氣佳東籬擷芳蕊舉頭見南山佳處政在此地偏心則遠意得道豈否張侯謝銀魚築室娛燕几小亭

才尋文景物自新  
羨頗聞雙瞳清  
亦復強步履  
不妨數登臨  
倚杖看雲起  
高詠悠然篇  
飛鴻送千里

送楊廷秀

自吾友若人  
歎息恨不早相逢  
未出語已足慰  
懷抱寒窓逾  
浹旬百慮略傾倒  
霜晴不留客別  
語詎能好不盡  
此時情梅邊試  
深討

又

昔人忘言處  
可到不可會  
還須心眼親  
未許一理  
蓋辭章抑爲  
餘子已得其  
最當知鄒魯  
傳有

在文字外

又

平生風雨夕每念名節難窮冬百草歇手自種  
琅玕吾子三十策字字起三歎豈欲求人知正  
自一心丹請哦碩人詩匪爲樂考槃

送鮮于大任入成都幕

虜馬昔飲江扁舟憶同驚翁方爲國謀客以名  
義故安危匪前料得失渠異趣淮壩渺風雪王  
事有程度息偃多在床君車不停駐初無作難  
色所立詐愆素嗟我吳門別風木歲徂暮相逢

復湘城往事忍回顧獨餘後凋心特立凜不懼  
莫邪雖云利寧作囊錐露善藏要有待小試隨  
所遇終無缺折虞豈但走狐兔吾州得良牧民  
力或可裕本根賴封殖疆索費調護從容試長  
思取急無窘步作別忽草草懷抱復誰付他時  
下瞿唐訪我林下屨儻於功名餘更講末後句

同遊嶽麓分韻得洗字

遊觀不作難呼舟渡清泚新晴宿潦淨群山政  
如洗上方著危欄萬象見根抵寒泉自可斟况  
復雜肴醴高談下夕陽邂逅玄鑰啓中流發浩



歌月色在波底

送張深道

秋風木葉落送客麗譙東豈懷兒女戀愛此趣  
味同至理無轍迹妙在日用中聞言有不信渠  
自馬牛風吾子實所畏立志高冥鴻卓然遊聖  
門不受異說誣切磋豈不樂愧非斲鼻工於皇  
太極蘊精微浩無窮願言終玩繹默參元化功  
人言底柱險袖手不敢邇孰知人心危毫釐千  
萬里有來事物繁酬酢無披靡雖云應不難要  
且辨真偽良知本易直天機驗所起涵濡自日

新日新乃無敵聖學非空言要領故在此吾子  
端發源所進渺涯涘我雖念不敏詎敢忘所止  
後會儻有時深功同舉似

留題金山寺

長江岷山來灌注天下半東行近海門勇往更  
瀾漫蒼巖忽中流屹立助傑觀孤根入層淵秀  
色連兩岸我來最奇絕霜月與璀璨褰衣到絕  
頂恍若上河漢悠然發遐思俯仰爲三歎乾坤  
無餘藏今古有長筭更深寂群動樹杪獨鳴鸛  
回頭喚山僧爲記此公案

送范西叔教授西歸

乃祖至和間忠謀書鼎彝但知陛下聖豈知吾  
言危元祐愛君語讀者猶滌泐典刑今不亡盛  
德故在茲歲晚子過我秀若齊房芝持身蹈規  
矩出語無瑕疵向來長安道詎肯舍靈龜萬里  
一泮宮行囊幾新詩湘山足幽勝而水清漣漪  
登臨豈不樂邂逅扮榆思我懶抱僻學絕絃理  
朱絲子獨慕千載悠然契心期豈不爲我留感  
此節物移臨岐撫陳編爲子三噫嘻高深諒何  
極循求有端倪願言勉事此奕葉光前規

王長沙梅園分韻得林字

令君五畝園不問蓬蒿深江梅忽秀發邂逅成  
賞音一笑領諸客掃地坐墻陰清芳到酒面落  
盡飄衣襟月出未忍去起舞獨微吟人自賞晤  
耳問花亦何心花雖有開落意則無古今須君  
戒勿折嘉實看成林

送邵懷英赴召

自君之西來吾徒獲三益匪惟欣晤言望見意  
已適俯仰歲再更交情共金石翩然別我去寧  
復得此客諸公有推轂詔下亟傳驛嘉言久填

因往覲天咫尺豈其湘水邊而可滯六翮雖深  
惜別思敢後天下責嗟哉善利途鷄鳴分舜蹠  
浮雲起毫釐乃有泰山隔持身與謀國茲義貫  
於一君侯天資高遇事無逼迫所立凜不回舉  
手謝物役保此方寸印勿受一塵隙廓然麗昭  
回萬象歸指畫富貴豈君心事業追往昔贈言  
不能工庶以求無斁

陪安國舍人勞農北郊分韻得闌字

寒收花尚瘦風靜江不湍元戎肅千騎歷覽無  
留難好景要徐出微雲故遮闌惟春布嘉惠公

豈樂遊觀龐眉八十老扶杖來踳踳去年幸一  
稔何以報長官酌酒公自勞得無有愁嘆嗟哉  
三章約所貴簡且寬黃堂載清靜自覺田里安  
須公出妙語茲遊記不刊

安國晚酌葵軒分韻得成字

桐花三月寒風雨滿江城使君晚被酒千騎過  
友生名談宿霧捲逸氣孤雲橫揮斥看墨妙笑  
語皆詩成人物有如此爾輩賴主盟更呼南鄰  
客共此樽酒傾愛我庭下竹頭角方崢嶸永懷  
冰雪姿寧復世俗情新篇一瀟袂凡木不足程

願言謹封殖歲晚長敷榮

安國置酒敬簡堂分韻得柳暗六春字

桴鼓息荒村襪襪盛南畝求日省文書呼客共  
樽酒主人出塵姿宛是靈和柳行歸帝所遊此  
地豈淹久公卧百尺樓餘子可下瞰我每奉談  
塵汲古得深探身外皆爲餘此道要無憾從渠  
梅雨天陰晴遮明暗公憎孔壬面恠石乃寓目  
夜堂發深藏林立驚滿屋我亦苦嗜此一見下  
風伏何當載而歸妙策三十六堂下列絲竹堂  
上娛佳賓相看夜未艾樂此笑語真風流今屬

連

公我輩但逡巡文章千古意翰墨四時春

同元晦擇之遊嶽道遇大雪馬上作

驅車望衡嶽群山政參差微風忽南來雲幕爲  
四垂炎官挾蓐收從以萬玉妃庭熒亦何有尺  
璧仍珠璣奇貨吾敢居妙意良自知林巒倏變  
化轍迹平高低喬松與脩竹錯立呈瑰姿清新  
足遐寄浩蕩多餘思平生湘南道未省有此奇  
况復得佳友晤言相追隨茅簷舉杯酒旅榻誦  
新詩更約登絕頂同觀霽色時

詩送元晦尊兄



令

君侯起南服豪氣蓋九州頃登文石陛忠言動  
宸旒坐今聲利場縮頸仍包羞却來卧衡門無  
愧自日休盡收湖海氣仰希洙泗游不遠闕山  
阻爲我再月留遺經得紬繹心事兩綢繆超然  
會太極眼底無全牛惟茲斷金友出處寧殊謀  
南山對床語匪爲林壑幽白雲政在望歸袂風  
颼颼朝來出別語已抱離索憂妙質貴強矯精  
微更窮搜毫釐有弗察體用豈周流驅車萬里  
道中途可停勩哉共無黻邈矣追前脩  
遊南嶽風雪未已決策登山用春風樓韻

南軒集卷第一  
人言南山巔煙雲聳樓觀俯瞰了坤倪仰攀接  
天漢勇往愧未能長吟湘水畔茲來渺遐思風  
雪豈中斷行行重行行敢起自畫歎我聞精神  
交石裂冰可泮陰沴驅層霄杲日麗旭旦決策  
君勿疑此理或通貫

南軒先生文集卷第一

南軒先生文集卷第二

古詩

陪舍人兄過陳仲思溪亭深有買山下鄰  
之意舍人兄預以顛壑見名因成古詩贈  
仲思

築居湘水濱歲月亦已久寧知負郭東勝處入  
君手回環烟塢深有此溪十畝朝暎穿林薄荷  
氣薰戶牖堂堂吾州牧下馬喚賓友主人故喜  
事一笑具穀款汲泉泛崇蓮甃醖傾穉酒淋漓  
壁間書自可傳不朽我獨留薄莫並溪時矯首

洗

人言君不偶此豈落人後觀君眉宇間似亦挾  
所有隔溪更幽絕古木蔭高阜却立望遙岑四  
序列鍾貞買山吾計決便欲剪榛莠居然顯一  
壑豈羨印如斗未知鄰家翁還肯見容否

送然姪西歸二

堂堂希白翁共惟同出自百年詩禮傳名教有  
樂地嗟予力未勝永抱蓼莪意積累蓋百艱承  
家豈云易惕然履淵冰中夜耿不寐協心望爾  
曹勉力紹前志歲晚期有成庶或保無墜  
自子來見我倏焉十六秋一聞沂上音此意便

綢繆中間豈不別會合同轉頭今茲舍我去萬  
里不復留豈不能挽子懼子爲親憂六月送歸  
舩我思與悠悠愛子剛毅資不作繞指柔願子  
進問學琢磨湏自脩居然知見廣百病會有瘳  
誰謂道云遠行矣當深求

送黃子默

元祐不復見太史今諸孫人物尚論世典刑故  
猶存酣歌拓金戟三年佐雄藩超然車馬中高  
韻獨孤騫永懷白鷗盟脩竹滿故園得句見眉  
睫外慕何足言顧以感知已跋馬向脩門朝開

英俊途王度待討論小試翰林手乘槎薄崑崙  
我懶卧衡麓秋風擷蘭蓀交遊歎益落拭目看  
騰掀軒冕豈足貴政爾名義尊執手念相聞此  
意古所敦

過胡文定公碧泉書堂

入門認溪碧循流識深源念我昔此來及今七  
寒暄人事幾更變寒花故猶存堂堂武夷翁道  
義世所尊永袖霖雨手琴書賁丘園當時經行  
地尚想語笑溫愛此亭下水固若玻璃盆晴看  
浪花湧靜見潛鱗翻朝昏透日月俯仰鑑乾坤

因之發深感倚檻更忘言

次韻德美碧泉感舊之什且約胡廣仲伯  
逢季丘來會上封

相逢傾盖地回首歎川上士窮不足怪但喜氣  
愈王凜然歲寒姿儒林有龍象棲遲似隱君矍  
鑠真詩將惟應一彈指欲了四大藏舊習想冰  
消豈復留餘恙新篇更紆餘和氣與醞釀却思  
東魯遊幾載南陽葬風霜摧宰木日月隨過浪  
豈期經世心晚歲成獨徃蕭然屋半欹使我懷  
抱愴獨有千載傳此事可憑仗細觀宇宙間何

得復何喪尚期浮雲開衡嶽來見狀秋壑采蘭  
蓀霜林收栗橡曉看日浮空夜賞雪侵帳更憐  
二三友前山屹相望文會儻來尋勝踐天所相  
妙理須細論長歌却雄放褰裳請勿疑當仁應  
不讓

自西園登山

雨後溪重碧木落山增明西風肅群物感此秋  
氣清振衣千崖表俯瞰萬籟生匪云幽遐慕政  
爾未忘情

路出祝融背仰見上封寺遂登絕頂



我尋西園路徑上上封寺竹輿不留行及此秋  
容霽磴危霜葉滑秋空山果墜崇蘭供清芬深  
壑透幽吹不知山益高但覺冷侵袂路回屹陰  
崖突兀聳蒼翠故應祝融尊群峯拱而侍金碧  
雖在眼勇往詎容憇絕頂極遐觀脚力聊一試  
昔遊冰雪中未盡登臨意茲來天宇肅舉目淨  
纖翳遠邇無遁形高低同一視求惟元化功清  
濁分萬類運行有機緘浩蕩見根抵此理復何  
窮臨風但三喟

中夜祝融觀月

披衣凜中夜起步祝融巔何許冰雪輪皎皎飛  
上天清光正在手空明浩無邊群峯儼環列玉  
樹生瓊田白雲起我旁兩腋風翩翩舉酒發浩  
歌萬籟爲寂然寄言平生友誦我山中篇

晨鐘動雷池望日

浮氣列下陳天淨澄秋容朝暎何處升彷彿認  
微紅須臾眩衆采閭闔開九重金鉦忽湧出晃  
蕩浮雙瞳乾坤豁呈露群物光芒中誰知雷池  
景乃與日觀同待傾葵藿心再拜御曉風

道旁見獲者

腰鎌聲相呼十百南畝獲婦持黍漿饋幼稚走  
雀躍辛勤既百爲幸此歲不惡王租敢不供大  
室趣逋約雖云粒米多未辦了升齋姑寬目前  
飢詎有卒歲樂樂歲尚爾爲一歎更何託書生  
獨多憂何以救民瘼

臘後一日尋梅東門外馬上遇雪

羸驂出東郭靜與幽意期尋梅吟入眼野路信  
所之寒萼靳未吐我自愛橫枝雪花忽排空成  
此一段奇歲晚故人闊天寒鴻鴈稀南國少霜  
霰北山多蕨薇坐看節物改莫遣心事違角巾

風獵獵日暮獨吟歸

雪中登樓分韻得未字

南州冬多溫一雪已可貴今年臘三白故足蘇  
品彙朝來並危欄舉酒聊自慰翩翩著客衣漠  
漠亂雲氣珪壁滿天地造物初不費更邀二三  
友晤賞見風味燭至僕尚更酒苦飲亦既仍遣  
探梅花已折南枝未

笋脯一平馳寄因和去歲詩爲一笑春筍  
未盛尚續致也

權門極珍羞未辦食龍肉我家湘楚山穉龍餒

奴僕淮南戶戶有黃壘公今徑歸亦不癡更包  
筭脯贈行李定應笑殺長安兒

湖南使者邵公召赴在所寓客張某敬賦  
以餞行李

公來使湘州氣象日淳美不爲察察明自謂平  
平耳未湏走原隰但使心如水儻無耳目蔽庭  
戶即千里頃聞上封章便欲返桑梓其如矍鑠  
姿難著湖山裏春風一札下趣往覲天咫新淥  
渺滄洲揚舲一何駛士方處遠外憂國抱蘊底  
寧應立君前輔車有或柅煌煌四門開側席問

民疾百慮願畢陳高風泚餘子

次韻元晦擇之雪中見懷

流水浩無息游雲去不休我思在何許起步三  
徑幽男子四方志胡爲守一丘盍簪未可期此  
意空綢繆平生子朱子砥柱屹橫流探古獨遐  
觀萬象供雙眸結友得林子苦心事窮搜看渠  
清介姿便可披羊裘昔者千里駕共我風雪遊  
永言清絕京祗以好語酬居然隔年別却喜翰  
墨留詩來尚記憶知子不我尤講習今難忘離  
索古所憂但當勉耘耔歲晚儻可收

送甘甥可大從定叟弟之桂林

季也有行役我思獨悠悠親朋非不多子能從  
之遊挂席上湘水青山挾行舟藍輿問嶺路政  
爾荔子秋人言桂林好頗復類中州近郊多勝  
槩雉堞冠層樓待渠幙府暇時與同冥搜吾子  
有今姿胷中富九流處世多齟齬但嘗付滄洲  
超然擴遐思詐可耳目謀願爲百鍊剛莫作繞  
指柔音人不吾欺子盍試反求預想他年歸此  
地復綢繆刮目看二子一笑紓百憂

湘中館餞定叟弟分韻得位字

江樓倚夜闌樽酒留客醉挽衣更小語不盡今  
夕意吾家德義尊此豈在名位勉哉嗣芬芳停  
此寬別思

廣漢黃仲秉即轉運使所治之東作亭扁  
以楚翠蓋取杜陵所謂楚岫千峯翠者屬  
客賦詩

維衡屹南荒作鎮自開闢蟠根結地厚面勢倚  
空碧陂陀數州境高下相接迹麓山乃其趾神  
秀固未極定十里城處處見山色知誰長在  
眼嗟此塵中客觀風君獨暇延納到几席得句



况忘言寄興渺今昔自君之東來民瘼極探索  
仁言徹九關寧懼虎豹厄諏詢遍南畝民肥吾  
則濟築亭一舒嘯遠此百憂隙看山儻不愧隱  
几亦聊適寄語後來者此意當無斁

三茅觀李仁父劉文潛貧顯道趙溫叔崔  
子淵置酒分韻得高字

節物歲云暮九衢塵滿袍起我二三友招要步  
林臯仰看冥飛鴻俯覽千丈濤石徑上深窈竹  
風更蕭騷杯槃自真率更起瀉濁醪歎我會合  
難慰我涉歷勞薰然鄉社遊飲少意已陶我亦

壽長者萬里欣所遭嗟哉事業艱逝矣日月滴  
古義重金石外物真秋毫願言共勉厲勿負岷  
山高

寒食前三日野步烏龍山中石上往往多  
新茅手擷盈菊酌玉泉煮之芳甘特甚有  
懷伯承兄賦此以寄

披雲得新腴煮泉聽松風香味自真不與餘  
品同悠然薄莫留歸來隱疎鐘念昔湘濱游年  
年擷芳叢遲日照高嶺新雷驚蟄龍落磴快先  
啜鼓腹欣策功夜燈紫筠窓香生編簡中誰與

共此樂臭味有鄰翁  
謁來七里城日月轉飛蓬  
山川豈不好予憂日冲冲酌此差自慰思君復  
無窮

六月晦發霅川廣德兄與諸友飲餞于漁  
山已而皆有詩贈別寄此言謝

平生茗雪夢邂逅此登臨青山秀而遠溪水潔  
且深浮玉千古色飛鳳何年音小丘闕荒薈脩  
竹初成林居然得此客領略還披襟已歌棠棣  
詩更作伐木吟兄嗟弟行役友念朋盍簪情深  
語更質意到酒自斟荷風生薄莫涼雨洗遙岑

翻然放舟去別緒故難任我行日以遠佳處長  
會心作詩寄餘韻併以謝幽尋

遊靈巖

我登姑蘇臺笑指前溪水水從具區來古色映  
清泚明朝泛舟去兩岸雜蘋芷縈紆知幾曲舉  
目皆可喜稻熟千頃黃秋入四山紫踈鐘度橫  
塘青帘穿野市忽驚秀氣逼突兀平地起飛閣  
出林顛穹石滿山趾褰裳上深徑鳴蟬聲聒耳  
木罇露退觀欲進足屢止梵宮開何年金碧煥  
相倚上方納湖光千里淨如砥中峯何亭亭正

爾當燕几沙閣鷗鷺微水落魚龍徙雲遶闔閭  
邦草迷於越壘琴臺俯香徑不念前王後茲山  
自古今誰此能爲寂老松獨堅卧根株互盤峙  
頽然閱滄波愛此青未已我來三日留幽事付  
行李領略寧有窮登臨聊可紀

遊惠山

茲泉幾歲月復此慰渴心諒惟獨鍾秀源委來  
何深在昔抱幽獨邂逅逢賞音希聲聽者難至  
味乃可尋兀坐正亭午涼風度清陰於焉有深  
晤三歎復微吟

遊池州齊山

舊聞齊山勝抱病來登臨蒼然俯平湖秀出幾  
百尋穹石天與巧脩篁近成林高攀極巉巖俯  
探窮窈深愛此堅貞姿摩挲會子心憶行西湖  
岸亦復多嶽崑頗恨人力勝刻畫時見侵誰知  
醜石面乃亦變孔壬何如榛莽間屹立長森森  
天然抱幽獨妙質逢賞音支筇到絕頂孤亭指  
遙岑樊川有留詠兀坐一長吟

齊山石壁間見林擇之題字緬懷其人賦

此

平生子林子一別今幾春寧知林壑中忽見題  
墨新巉巉屹蒼石恍若對其人徘徊不忍去我  
懷誰爲陳自子來江東相去亦已邇謂當復相  
逢跋首日望子云何竟差池又此隔千里憑高  
久佇立飛鴻渺烟水

過馬當山

千秋馬當廟千尋獅子磯寒風起崖腹慘澹含  
陰威孤帆駕巨浪瞬息洲渚非忠信儻可仗神  
理茲不違

題乘崖堂

平生乘崖公及此拜仿像凜然風埃外餘子避  
英爽憶公昔正色抗論指邪枉念當絕其根所  
畏日滋長晴空轟雷震下土走魑魅云何廊廟  
姿半世江海上海上徒令治郡聲迄今滿天壤論相  
危及公亦豈坐屈彊嗟哉彼隘俗利欲扼其吭  
聞公卓絕風吐舌仍儻恍豈知古之人事業係  
所養臨機隨手應如爬適苛癢李侯亦高世希  
蹤自疇曩萬里見丹青高堂闢虛敞琅琅壁間  
記讀者興慕仰我來歲云莫霜林振餘響嘆息  
重徘徊題詩詔吾黨



張子困携二子西歸求予詩爲賦此以致  
鄉鄰之義

窮冬泝荆江風急波濤怒張君一葉舟追逐任  
掀舞時從古岸邊頗得班荆語君家岷山下須  
眉挾風雨萬里垂橐歸問君自何苦兩兒纔過  
膝秀色隱眉宇昨者試省中旁觀正如堵誦書  
聲琅琅亦復記訓詁呼前與酬答進止良應矩  
我爲三咨嗟每見必摩拊祝君須愛惜事業貴  
有序美質在陶冶如器無苦窳道遠方愁予速  
成戒自古可使利欲風居然熏肺腑良心人所

同愛敬發端緒岷江本一勺東流貫吳楚但當  
養其原日進自莫禦君歸閉門思予言或可取

過洞庭

城頭鷄一號浩蕩風脚回篙師起相呼牽帆上  
高橈我亦推枕聽波浪聲轟歷窓間試一覘萬  
頃銀山開附火且安坐念此亦快哉良以天平  
明已見金沙堆泊舟古廟底喜色動輿臺我行  
正長夏及此歲律摧通籍恨亡補敢賦歸去來  
所至有何忙妙處姑徘徊險阻元自平鷗鳥亦  
不猜萬事有定理渠謾費安排明朝上湘水雪

十  
意正栽培行矣一杯酒好在故園梅

次韻陳寺丞建除體

建議了亡補歸來謝馳驅除荒城南丘有田卜  
畝餘滿城車馬喧得此逃空虛平湖水畫靜泉  
聲雜塤等定自非偶然供我耳目娛執熱者誰  
子來浣塵土禴破顏為我笑共看雲卷舒危機  
起於中胡越生同車成功妙克已八荒元一區  
收心試參此得失竟焉如開緘得君詩嗜好如  
我迂閉門君未可出處本非踈

湖南參議宋與道奉祠歸崇安里中賦此

以別

憶昔歲丙寅束書從吾翁驅車服嶺南弭節滄  
江東滄江地僻左窮年少過從邂逅傾蓋友一  
笑蠻烟空秋水泛孤艇春郊支短筇琴書適有  
餘酬唱寫不供豈惟吾曹權固足愉親容日月  
遽如許于今再星終中間亦會面別去復轉蓬  
歸來洞庭野乃此相迎逢回首歎風樹欲語悲  
填膺愛君堅忍姿凜凜霜後松徐公真有常意  
味與曩同而我學不進長大加愚蠢幸蒙故人  
惠苦語相摩礪梅霖漲宿潦行李何匆匆自云

祠庭樂遠勝千戶封將兒更抱孫綵衣映諼叢  
搜竒萃圖刻攷古羅彝鍾知君頗挾此詎信詩  
能窮同里有佳人抱獨環堵中未妨閒暇日更  
共討論功它時有新得為寄冥飛鴻

嚴慶胄射策南歸迂途相訪六月二十有  
一日同遊城南書院論文鼓琴煮茶烹鮮  
徘徊湖上薄暮乃歸明日作別書此為贈  
炎暑盛三伏駕言得清游城南才里所便有山  
林幽崇蓮炫平堤脩竹綠高丘方茲閔雨辰亦  
有清泉流舉網鮮可食汲井瓜自浮絲桐發妙

音更覺風颼颼喜無舉業累獨有講學憂遠子  
閒暇日微言要窮搜譬彼治田者龜勉在勿休  
但勤穠養功勿作刈獲謀雖云千里別豈無置  
書郵祝子時嗣音慰我日三秋

長沙歷冬無雪正月十日與客登卷雲亭  
望西山始是一白莫夜復大作竹聲蕭然  
是日坐上分韻得雲字

冬溫氣苦盭玄冥未書勲薄雪殿餘臘一夜收  
楚氛驩欣想農圃潤澤到蒿芹我亦破曉出喚  
容來卷雲蒼蒼西山樹棲此萬鶴群爽氣入病

眼幽懷愜前聞意到自舉酒語多祗論文薄莫  
勢未已飛花復續紛還將蕭瑟聲一一付竹君  
洗酸且更酌清絕未酣醺

次韻周畏知問訊城東梅塢七首

城東幽事如許一見定勝百聞苦雨斜風無奈  
斷橋流水餘芬

誰知牛鐸黃鐘寡和陽春白雪如君句法飽參  
妙處不關言說

春意新回庭樹角聲莫起江城更著水僊爲伴  
真成難弟難兄

可是看花不厭城南更欲城東多謝諸君著語  
莫教孤負春風

堤上已垂新柳屋邊尚有殘梅雪盡春生湖水  
野航竟日悠哉

人情自爾變遷此道不渝燥濕未妨靜處閑觀  
要知二五即十

短筇遍歷溪山款段時尋鄰里遇酒聊一中之  
得句亦偶然耳

別離情所鍾十二章章四句送定叟弟之

官巖陵



別離情所鍾會合意無數如何僅踰歲復賦第  
行役歲律亦已暮風烈雪漫漫去路阻且長念  
子衣裘單嚴之水淪漪其山復蒼蒼子陵釣游  
地草木有餘光我昔臨此州民容拙使君子行  
爲多謝慰彼無毫分別駕亦何事休戚理則同  
但使民受惠無論別駕功巍巍孤高亭念我昔  
所喟子也時一登千載起立志某在嚴陵嘗爲  
宋廣平立孤高  
亭

義路本如砥利徑劇羊腸何以書子紳世德不  
可忘自昔謹交際人情易因循敬始以念終君

子貴守身鄰邦呂正字貧疑時以書校官有袁  
子苦語莫厭渠貌茲遺體重相對子與予祝子  
以自愛念不忝厥初雲滿南陽陌書藏善和宅  
行行重回首無使歸思隔送子目力短朔風吹  
我裾心焉獨如結子也當念予

平時兄弟間十三章章四句送定叟弟之

官桂林

平時兄弟間未省別離味別時已不堪別後何  
由慰庭萱既荒蕪綵綬委塵土予嘆子咨嗟寒  
窓夜風雨逮此閑暇日賴有先世書與子共納

窮者之句  
三看

繹舍去情何如嗚呼忠獻公典則垂後裔遺言  
故在耳夕惕當自厲何以嗣先烈匪論達與窮  
求惟正大體不遠日用中履度如履冰猶恐有  
不及毫釐儻不念放去如決拾事業無欲速燕  
逸不可求速成適多害求逸翻百憂南山有佳  
木柯葉正敷榮願圖歲晚功大用寧小成窮冬  
掩關卧豈爲作詩苦挑燈讀韋編至味可深咀  
新春風雨中日日鳩鳴屋小園政可步柰此泥  
漉足却坐問樽酒知足乃不辱一杯徑陶然敢  
羨車載麴

和德美韓吏部筭詩

穉龍春雨後得勢類乘軒驟長寧嫌速駢生詎  
厭煩錯連非異族蒼老見玄孫色並蒲葵扇香  
侵老瓦盆靜依花影轉新帶蘼文昏外羨看彪  
炳中虛驗晏溫出欄俄競秀侵徑悅孤騫穎脫  
錐囊見森嚴武庫存風回飄粉霧龜拆露坤垠  
生理知無息神功本不言牙籌誰數箇玉斧莫  
傷根錯立環兵衛周羅儼翰藩危岑遙寸露曙  
浪忽驚奔勁節回青眼齊觀壯小園嚴凝難奪  
志霖霖合知恩蛟鰐蟠深宅牛羊隱半垣委蛇

隨戶牖撐拄動釜蓀愛惜滋千畝高低辨兩番  
貌真應莫稱著譜欲重論豈止同苞茂真成後  
嗣繁兒童防戲折口腹謝空殮深夜共椽燭清  
朝列戟門於菟真筆捷季子屢髯掀北海雖頻  
設南山可盡髡深培資後賞獨倚莫消魂看取  
炎歊候清陰蔭午暎

生辰謝邵廣文惠仁者壽賦

左弧念當辰貌此卧歲晚重雲不予蔭敢望滋  
九畹南鄰有良朋敏質快飭建進道方駸駸吐  
辭看袞袞妙語極吹噓至理屬闕鍵嗟予澹泊

好學植自穠叢豈能益涓埃感子意繾綣昭然  
隱微中嘗念仁豈遠起知妙乾體實理踐坤簡  
大易乃在我亘古當一本期君得真傳來以息  
邪遁

南軒先生文集卷第二

南軒先生文集卷第三

古詩

五月十六日夜城南觀月分韻得月字

梅收清風來宇淨寶鑑揭頻年城南游未有今夜月呼舟泛微瀾游魚亦出沒危榭倒影浮倚檻涼入骨舉酒屬西山寒光動林樾諸君興未已南阜上突兀目極大江流高情更超越

三月七日城南書院偶成

積雨欣始霽清和在茲時林葉旣敷榮禽聲亦融怡鳴泉來不窮湖風起淪漪西山卷餘雲逾

覺秀色滋層層叢綠間愛彼松柏姿青青初不  
改似與幽人期坐久還起步堤邊足遠迤游魚  
傍我行野鶴向我飛敢云昔賢志亦復詠而歸  
寄言山中友和我和平詩

四月二十日與客來城南積潦方盛湖光  
恬然如平時泛舟終日分韻得水字

澤國盛梅雨漲潦彌兩涘常時侵溢患乃復到  
城市納湖迫西閨衝突固其理今年築隄防捷  
石細積累艱辛迄崇成龜魚亦歡喜節宣有程  
度盈縮無壅底昨宵水沒岸民居例遷徙走馬



來問訊屹若堅城壘江濤從渺茫湖光自清泚  
小舟足游泳新荷方蕤蕤嘉我二三客共此風  
日羨相期寂寞濱雅意淡如水念言隄防功得  
失乃如彼而况檢身者詎可忘所止明朝更哦  
詩斯言或當紀

展省龍塘有作

十年衡山陰驅馬幾往還山色如故人牧豎隨  
馬鞍俛伏長松下清晨泔澗念昔初拱把茲  
焉影團藥白雲歸何時日月如轉環矯首祝融  
峯依前倚高寒於焉百感集欲去良獨難

田舍

竹葉帶曉露茅簷起炊煙  
蛩吟枯草根犬吠壤垣邊  
田家亦何營生理固足憐  
風霜摧我稼長莠長我阡  
卒歲復何念一飽未補前  
我思昔之人備豫理所先  
積倉徧郊野甘雨盈公田  
臨風重搔首復古何由緣

舊聞長沙城東梅塢甚盛  
近歲亦買園其間念欲一  
往未果也癸巳仲冬二十  
有八日始與客遊過東屯  
渡十餘里間玉雪彌望平  
時所未見也歸而爲詩以  
紀之

半生客荆楚歷覽非一隅寧知城東路有此梅  
萬株瘦馬路曉寒清風起菰蒲度溪上平坂頓  
覺景物殊霏雪下晴晝香霧迷前驅近坡與遠  
嶺玉立同一區老樹固瑰特小枝亦敷腴有如  
象君子彙聚德不孤精粗無可揀酥酪與醍醐  
千株未覺多此語信不誣班荆或小憇沽酒時  
一對勝賞諒難盡昭質知不渝我有十畝園五  
壑五盤紆念此縞袂侶歲晚我娛來遊自今  
始琴書與之俱回首桃李場冷淡莫邪揄  
平父求荀多旣并以法授之乃用往歲張

下有之字

安國詩韻爲謝輒復和荅

知君友竹君寧使食無肉更哦脯筭詩句妙騷  
可僕南公鮭菜滄父壑嗜好自爾元非癡君但  
將從力取此大勝折腰鄉里兒

題淮陰祠

秦關昔先驅南鄭豈淹父夜中丞相歸平明印  
垂肘古來豪傑人調度出窠臼登壇一軍驚六  
合已在手從茲看廓清指揮如運帚時艱思竒  
才廟古酌樽酒出門望長淮故國長根莠風雲  
正慘澹人事極紛糾拘孳儻無累吾欲獻九九

悟

時爲桂林之役斜川前一日刑部劉公置  
酒相餞曾節夫預焉既而劉公用陶靖節  
斜川詩韻見貽亦復同賦以謝

通籍念無補先廬獲歸休所忻三載間暇日從  
公遊城中十畝園頗復依清流渺渺送歸鴈翩  
翩下輕鷗駕言欲南鷺踟蹰眷林丘况且遠  
言公唱孰與酬祖席近佳日呼客仍我儔相與  
千載思誰復念此不新詩更紆餘用以寬離憂  
它年南阜約剝啄時相求

城南有丘巖然名以  
南阜它年當與公歲

講是  
遊也

送劉樞密留守建康

整駕欲南騫乃復送公舟公行民所瞻願言勿  
淹留向來秉事樞正色有忠謀坐覺國勢尊已  
驗權網收如何霖雨澤偏使及南州新春紫詔  
下聞者寬百憂誰昇今重鎮百萬宿貔貅控江  
撫長淮聲勢接上流吾皇志經略此地合綢繆  
不應萬全策歲月空悠悠先當植本根次第施  
良籌未聞欲外攘而乃忽內修幕府方宏開入  
才要旁搜可不念葑菲惟當別薰蕕留鑰豈淹  
久即歸侍前旒盡舒醫國手調瘵會有瘳還憶

遐荒守時能寄音不

淳熙乙未春予有桂林之役自湘潭往省  
先塋以二月二日過碧泉與客煮茗泉上  
徘徊久之

下馬步深徑洗琰酌寒泉念不踐此境于今復  
三年人事苦多變泉色故依然緬懷德人游物  
物生春妍當時疏闢功妙意太古前屐齒不可  
尋題榜尚覺鮮書堂何寂寂草樹亦芊芊于役  
有王事未暇謀息肩聊同二三子煮茗蒼崖邊  
預作他年約扶犁山下田

七月旦日晚登湘南樓

文書稍去眼日夕進微涼高樓一徙倚清風爲  
我長漁父蔭深樾歸人度浮梁仰看河漢明俯  
視群山蒼平生會心處於此故難忘舊聞水東  
勝巖巖發天藏豈無一日暇勇往聊徜徉民瘼  
未渠補况敢懷樂康天邊雲物佳似復爲雨祥  
秋成儻可期歲晚或自強當從農家鼓一歷水  
雲鄉

望後一日與客自水鄉登湘南月色佳甚  
翌日用鄉字韻簡游誠之



將

百憂字

一雨五日餘南州三伏涼喚客近方沼笑譚引  
 杯長相將復登樓月色在屋梁念我懷百憂忽  
 忽髮變蒼及此少自舒觴詠未可忘孤光凜下  
 照景妙無留藏沙邊數白鷺欲下仍翔佯群動  
 亦自得如我四體康平生子游子虛白生吉祥  
 官舍並樓居登臨筋力強未可效王粲居然思  
 故鄉中誠之所屈正在樓旁自  
 以來每携書獨登

定叟弟生朝遣詩為壽

我昔在嚴城惟子桂林思舊游復更踐相望仍  
 今茲行止不可期會合何參差况乃近重九清

杯憶同持想子撫初度難忘蓼莪詩而我獨東  
向慙懃頌期頤祝子以愛身永佩過庭規勉子  
事遠業昔賢以爲師安車按節度中道行逶迤  
他年老兄弟鶴髮仍龐眉歲晚話平生期以無  
媿辭及此良未易兢兢願同之

八月旣望要詳刑護漕游水東早飯碧虛  
徧觀棲霞程會龍隱諸巖晚酌松關放舟  
過水月洞月色佳甚逼夜分乃歸賦此紀

遊

離江即湘江戢戢清見石其東列群峯秋色碧

復碧日出霧露收草徑上逼側憑欄指望眼已  
足慰疇昔更窺巖穴勝創見爲驚咋如何數里  
間奇觀相接迹寬同廈屋深劃若巨靈擘日月  
透光景風雲變朝夕石橋幾年成乳竇時一滴  
神龍舊隱處仰視多辟易蛻迹凜猶存隱隱印  
霜脊下有澄湫深餘波漱蒼壁往者已仙去來  
者此其宅薄晚扣松關風過聲索索聊麾車騎  
退容我且散策卻望訾家洲輕舫度前磧回首  
烟樹林已復掛蟾魄守曠淨餘滓群物被光澤  
何所寄遐思空巖皎虛白清輝可一規水色相

激射天邊與川上亭亭如合璧居然廣寒游不  
用假六翮班坐依微瀾晤賞共佳客因之想千  
載詎有今古隔簫鼓歸夜闌觀者粲城陌往往  
羅杯梓班班見穀核諒因年歲豐人意少舒適  
視爾意少舒於予亦忻懌

次韓機幕韻

韓杜有佳句炯炯如辰星自昔此邦勝中土亦  
飲聽奇觀今愈多洞戶長不扃秀色真可餐腴  
澤到畦丁寒巖度輕舫瘦嶺著危亭固已小鴈  
蕩寧復談錦屏自我來擁麾每思御風冷如何

半載間足迹才一經居然俯仰中便覺虛慮冥  
舊刻暗蒼蘚往事過奔霆頗聞煙霞外往往接  
神靈向來羽衣士吐內誇竒齡終焉亦歸盡難  
留鬢毛青塞鴈度霄漢沙鷗飛遠汀大哉天壤  
間逍遙各隨形人生亦何有泛若水上萍勿作  
分外念但勉明德馨乘時各努力日馭不我停  
夢回故園好蘭菊羅中庭從知靖節醉遠勝次  
公醒

秘閣鄭公移節鄉部置酒餞別詩以侑之  
嗜僻寡同好意合難語離傾蓋今幾年盍簪愜

心期况復王事同，退食陪委蛇，窺君肺腑中。落  
落無藩籬，獨有見義勇。褰褰欲從之，憂時多苦  
語。懷古更餘悲，坐使嶺海間。冰雪映清規，我拙  
倚君重。孤懷良自知，正如乘霧行。不覺蒙其滋，  
人生豈無別念此。无依依，維閩號蕃庶。今亦困  
繭絲，平時里杜游耳目到。隱微想當入境初，不  
待褰車帷，晝綉匪所榮。民瘼要深醫，看培邦本  
強。詐止鄉國肥，還歸報明主。廟論資扶持，願堅  
歲寒節。慰我別離思。

清明後七日與客同爲承東之游翌朝賦

此

平生山水癖妙處只自知夙約常寡味邂逅愜  
心期幅巾與藜杖安步隨所之謁來坐官府頗  
覺此願違城頭望群峯欲往類絆羈三春苦風  
雨晴日一伸眉沙邊散車騎竹輿從嘔咿獨與  
三四客野服相追隨亭高俯空曠洞古探瓌奇  
懸崖隱日月幽壑蟠蛟螭澗水雜鳴佩松風發  
清吹興來即傾酒語到亦論詩聊揩簿書眼償  
此閒暇時所歷固未厭所感多餘思昔遊木葉  
下今茲綠陰肥江山雖可識歲月迺如馳素餐

豈不念懷安敢云私歸來耿不寐欵枕聽晨鷄

題榕溪閣

寒溪澹容與老木枝相樛其誰合二美名此景  
物幽太史昔南驚於馬曾少休想當下榻初清  
與耳目謀品題得要領亦有翰墨留我來訪遺  
址密竹鳴鈞輒稍令舊觀復還與佳客遊樹影  
散香篆水光泛茶甌市聲不到耳求日風颭颭  
所忻簿書隙有此足夷猶平生丘壑願如痼不  
可瘳雖知等喧寂終覺靜理優更思濯滄浪榕  
根浮小舟



送陳擇之

君能千里來乃作觸熱去涼秋幸非遙歸計無  
已遽向來文字間講論有平素及茲共王事益  
得君佳處幾微獨深窺圭角本不露豈期寂寞  
濱獲此友朋助吾邦雖云僻山水足奇趣更期  
休沐晨相與窮杖履匆匆何少悰咄咄出別語  
君懷負丞思行矣當及戍我亦念歸歟霜天收  
粟芋後會未可期往事屢回顧贈言復何有獨  
以此道故寥寥千載前達者同一路所趨固絕  
塵所履無虛步臨深覺居高仰止有餘慕要須

學滄溟匯此百川注他年儻相憶訪我城南園  
無使歲月深永思編簡蠹

止酒

淵明通達士止酒乃成詩終焉未能忘寄意良  
在茲勇哉典午君覆觴無再期念彼萬乘貴艱  
難有深思况乃一介士而或志可移校齋揆前  
訓剛制聖所辭銘心諒無斁多言亦奚爲

斜川日雪觀所賦

行客念故里勞者思少休如何歲華新尚爾天  
南游涉五遇佳日品題自名流聊復揩病眼沙

邊玩輕鷗和風著冠巾春意動林丘緬懷千載  
人孤高諒難儔亦有一二士舉酒相勸酬未知  
吾故園草木如此不政拙甘下考智短空百憂  
賜歸儻蒙幸舊盟良可求

靜江歸舟中讀書

南風駕小雨群山淨如沐吾歸及新涼所歷慰  
心目軋軋柔櫓鳴卧見山起伏推枕意悠然還  
取我書讀平生領解處於焉更三復老矣百念  
疎但欲斯境熟向來五嶺游日力半吏牘小心  
了官事終覺媿悞獨世路自險夷人情費追逐

翩翩孤飛翼息蔭望林麓

張子真揚政光吳德夫追路湘源賦此以

別

驅車出嚴關觸熱歸路長一雨群物蘇吾行亦  
清涼灘水自南去湘流正洋洋眷言二三友跋  
馬勤送將蕭然短長亭每語夜未央張子名家  
駒千里方騰驤揚郎嶺中彥而能斂鋒銜延陵  
舊所熟氣味固難忘向來幕府遊三秀麗齋房  
居然出別語分袂楚粵鄉人生會有別勿悲參  
與商獨有贈言意臨歧更平章風俗易移人宦

途劇羊腸千鈞有不守決去飛鳥翔要當勉自  
持詩書作金湯他年相會處刮目看增光爲謝  
桂父老無澤留一方惟餘石間字時與洗苔蒼

登江陵郡城觀雪

黃雲澹四垂飛雪忽無際排空風力靜整整若  
有制穿林初著花點瓦已成毳低連七澤波遠  
接關河勢憑城領竒觀壯思起病滯四年領邊  
州氣候苦多盭清秋日昏昏仲冬雷虺虺雪花  
有時零轉首即開霽及茲洗瘴眸天公豈無意  
爲邦抱百憂但願得豐歲對之一欣然不飲心

披披

已醉春前尚餘臘三白或可冀更約竹間梅共  
作歲寒計

正甫還長沙復用斜川日和陶韻為別

吾黨有佳士寡欲自日休眷言平生心從我萬  
里游披雲度嶺嶠犯雪臨江流顧我無定蹤飄  
然若輕鷗茲行雖云遠所忻近故丘况得與君  
俱豈患寡朋儔有酒君為飲有句君能酬如何  
舍我歸頗亦念此不我老百念吟獨有謀道憂  
臨歧無他祝簡編細研求

子遠使君出守廣漢始獲傾蓋諸官賦詩

贈別某廣漢人也故末章及之

半生落南州分與岷峩踈謁來荆江上所忻近  
鄉間吾鄉多雋豪雜選來舟車時從說情話頗  
覺中懷舒中間識胡公粹羨真璠璣心遠氣自  
靜語簡意有餘向來有推轂入校中祕書名場  
萬夫立人亟我則徐拳拳抱忠愛百慮纔一摠  
白雲已在望思親惜居諸乞州扮榆邊政以便  
版輿同舍挽不住清風挾歸裾觀君進退間此  
豈爲名譽春帆肯小駐論文良慰予愛君秉質  
高且復富蓄儲任重則道遠願言勿踟躕吾州

得賢牧父老想樂胥我亦有一廛徑思歸荷鋤  
李仁甫用東坡寄王定國韻賦新羅參見

貽亦復繼作

三韓接蓬萊祥雲護山頂涵濡雨露春吞納日  
月景羨蔭背幽壑靈根發竒穎艱難航瀚海包  
裹走湖嶺仙翁閱世故未肯遽生瘦相期汗漫  
游歲晚共馳騁願持紫團珍往扣黃庭境想翁  
面敷腴玉色帶金井芸芸納歸根湛此方寸靜  
清規照濁俗不惑類楊秉懸知藥籠中此物配  
丹鼎從今談天舌不用更澆茗



外第信臣總幹西歸駐舟沙岸得半月之  
款於其行口占道別

外家源流遠文物被諸孫嗟我數年來頗識佳  
第昆酥酪本同味蘭芷非殊根競爽有如此知  
當大其門信也來過我氣貌清而溫方祈駐足  
地中有靜者存皎然明月光豈復受濁潭塌筮  
迭和時此理試共論

廬山有勝處曰卧龍南康朱使君始築茅  
繪諸葛武侯像於其中以書屬予賦詩寄  
題此篇

廬山僊靈宅佳處固非一頗聞卧龍勝幽深諒  
難匹懸瀑瀉琮瑋石壁兩岑律草木被光輝波  
瀾動回沒今年朱使君下馬恍若失徘徊領妙  
趣指點築茅室爲愛卧龍名英姿慨超軼於焉  
儼繪事長風起蕭瑟髣髴梁父吟尚想翁抱膝  
慘澹風雲會飄忽日月疾獨存經世心千載詎  
可汨寒裳欲從之雲濤渺寒日

淳熙四年二月旣望靜江守臣張某奉

詔勸農于郊乃作熙熙陽春之詩二十四  
章章四句以示父老俾告于其鄉之人而

歌之

熙熙陽春旣發旣舒翼翼南畝是展是圖嗟爾  
農夫各敬乃事往利爾器誠爾婦子惟生在勤  
勤則及時惟時之趨時不爾違祈祈甘雨膏我  
下土習習谷風和澤乃普往即爾耕惟力之深  
往蒔爾苗勿倦其耘于日于夕自遂自達爾心  
勿忘彼生孰遏惟天之心矜我下民民不違天  
使爾有成旣穰旣實旣堅旣好爾穫旣周先養  
爾老保爾家室撫爾幼穉旣迄有年復思嗣歲  
嗟爾父老其訓其誠俾務於本惟土物愛不念

其本則越其思所思既越害斯百懼嗟爾父老  
其告其喻爾之有生君實覆汝尊君親上其篤  
勿忘小心畏忌率于憲章嗟爾父老教之孝悌  
孰無父母與其同氣反于爾心孰無愛敬即是  
而推烏往不順嗟爾父老勿替諄諄其未率從  
警厲其身告以禍患其使知懼無俾蹉跌以陷  
罪苦惟國之法燁燁其垂使爾知避豈欲爾施  
爾或自陷予疚予恫曷使予懷寘于爾衷於赫  
聖主敷德流澤布宣弗厘時予之責咨爾父老  
助予念茲豈予之助報國是宜粵以今日勸相

于郊乃作此詩以懋爾勞咨爾父老尚演厥義  
其諷其歌于鄉于里俾一其心服我訓言擊鼓  
坎坎自古有年

南軒先生文集卷第三

...

...

...

...

南軒先生文集卷第四

律詩

和石通判酌白鶴泉

談天終日口瀾翻  
來乞清甘醒舌根  
滿座松聲間金石  
微瀾鶴影漾瑤琨  
淡中知味誰三嘯  
妙處相期豈一樽  
有本自應來不竭  
濫觴端可驗龍門

憇清風峽

扶踈古木矗危梯  
開始知經幾攝提  
還有石橋容容坐  
仰看蘭若與雲齊  
風生陰壑方鳴籟  
日

烈塵寰正望霓從此上山君努力瘦藤今日得  
同携

讀李邕碑

荒榛日莫倚筇時歎息危亭北海碑後輩但知  
尊字畫當年不得成邊垂豈關貝錦能成禍祗  
恐千將不自奇杜老惜才千古意如今誰詠六  
公辭

登法華臺

山間景物轉流年臺上風光處處傳放目便應  
雲夢小憑欄平挹祝融巔忽尋故國占天際誰



看孤舟繫岸邊百感還將山下去肯同槁木墮  
深禪

謝楊文昭主簿寄詩楊之父紹興間倅建  
康不屈於兀术而死

迺翁詈賊氣如虹千載衣冠起悞庸雙廟已應  
同卞壺佳兒今喜見甄逢傳郵贈我凌雲句斷  
簡知君學古賢忠孝可全湏力勉策勲寧復羨

侯封

揚公血食金陵政  
與卞將軍祠相望

喜廣仲伯逢來會

二阮向來俱莫逆支筇爲我到山巔濁醪共飲

聊復尔勝集于今亦偶然人立千峯秋色裏月  
生滄海暮雲邊高談此地曾知幾一笑歸來對  
榻眠

和黃仲秉喜雨

雨後清泉遶舍流懸知耘耜遍南州占相歲事  
端無恙勞苦農人亦少休好句收功經百鍊彌  
旬不見便三秋閑來只願長豐稔江海白鷗盟  
共求

遊道場山次沈國錄韻

玻瓈盆外起千驤路入空濛紫翠間心遠最便

天宇迥眼明偏見野雲閑寒泉宰水留千載清  
磬踈鍾度兩山我亦湘城三徑在湖邊歸去洗  
塵顏

早秋湖亭

澤國今年秋氣蚤湖亭清晚獨裴徊翩翩荷蓋  
隨風舞蕭瑟松聲帶雨來靜處豈云身計得吟  
邊但覺歲華催悠悠遠思憑誰寫多病新來罷  
酒杯

賦周畏知寓齋

知君隨寓即能安久矣家山詠考槃幕府漫游

從鬢禿竹牕寄傲有書觀此身詎可忘三省世  
路何妨閱萬端俯仰周旋皆實理未應祇向寫  
中看

送甘可大

子陵溪水千年綠猶憶登臨日暮時子去定能  
尋勝槩書來當復慰相思簡編有味寧論晚得  
失從渠莫自疑也學迂踈教似舅不應空賦渭  
陽詩

送胡伯逢之官金陵

相望數舍已云踈遠別何因執子袂漫仕想應

當如何

同捧檄舊聞當不廢觀書月明淮水空陳迹山  
繞新亭有故墟暇日更須頻訪古因來爲我道  
如何

寄題建安公梅山堂

梅公山色近庭除勝日供公几杖餘千古謾傳  
棲迹地當年誰憶愛君書丹心炯炯元無間白  
髮星星不用鉏待得斯民俱奠枕歸來端亦愛  
吾廬

重九陪詳刑護漕東西樓之集

獵獵西風滿角巾登臨秋思與雲平山圍四野

高低碧江遶東城今古清莫恨寒花未堪摘且  
忻樽酒得同傾政須容裏頻回首細話家山此  
日情

次趙漕贈王昭州韻

煌煌金節按江城驛路梅花正小春聞說爭迎  
來滿道定將何術慰斯民憇棠異日誇南國懷  
橘歸時拜壽親流渥會看均一路要今治象復  
熙淳

九日登山觀

清晨領客上峽巖野路衣襟濕翠嵐九日開樽

仍絕景西風欹帽且高談地形盤薄一都會山  
色周遭萬玉簪却指飛鴻煙漠漠故園茱菊老  
江潭

和正父游榕溪韻

隔岸高低露碧山眼明便作故園看直從榕影  
度輕舫更傍溪光撫曲欄鴻鴈來希空悵望梅  
花開早未初寒喜君萬里同情話明月清風足  
佐歡

仲冬朔日登湘南樓復用正父前韻

歷遍江南處處山嶠南還得倚樓看化工此地

水  
為心  
水

無餘巧爽氣窮冬更逼攔官事隨時寧解了書  
盟平日未應寒相逢自有論文樂只把空杯未  
礙歡

六月二十六日秀青亭初成與客同集

亭成勝日好風光佳客携將共一觴蒼壁插空  
千古色高松蔭堤三伏涼網魚縷膾寒冰玉剝  
蓮煮鼎甘露漿便覺故園渾在眼祇應灘水似  
瀟湘

送韓宜州

頃年未識宜州面已信諸賢品藻公幕下從容



逢益友宵中翫麟本家風一麾且與寬彫瘵華  
髮應無慕勇功從古安邊須自治人情初不問  
華戎

鹿鳴宴

從昔山川夸八桂只今文物盛南州秋風萬里  
携書劍春日端門拜冕旒聖世取才先實用儒  
生報國豈身謀且看廷策三千字爲寫平時畎  
畝憂

送宇文正甫

重來能復幾旬餘臨水登山又送渠夜雨已知

農事好春寒未放小桃舒眼前佳處應難盡別  
後書來詎可踈我亦相將歸舊隱杖藜時復訪  
樓居

雨後同周允升登雪觀

一雨端能減百憂肩輿徑上最高樓山容淨洗  
無窮碧江水新添自在流已覺春隨花片老不  
應身似賈胡留煙蓑風笠南山下正好歸歟看  
麥秋

題邢使君釣隱

使君卜築占芳洲短檻踈籬處處幽風月隨時

供燕几笑談終日在中流翩翩影落來賓鴈漠  
漠寒生欲下鷗城市山林俱寓目問君底處足  
消憂

某辱歸父丈惠貺新詩謹次韻末章爲別  
淮海相從幾幾年南州鴈不到西川重逢影落  
煙沙外却喜身如金石堅莫歎武城資莞爾且  
看平楚正蒼然剽繁自是君餘事毫髮難逃止  
水淵

和查仲文雪中即席所賦

方帽衝泥有客來九衢俗眼莫驚猜一樽相對

十年外兩脚新從萬里回壯志未隨衰鬢改孤  
懷良爲故人開雪中細放梅花發不用匆匆羯  
鼓催

和宇文正甫探梅

天與孤清迥莫隣祇應空谷伴幽人千林掃迹  
愁無那一點橫梢眼便親顧影莫驚身易老哦  
詩尚覺句能新幾多生意冰霜裏說與天桃自  
在春

襄州護漕使者張侯寄示所作快目亭記  
辭多慷慨予讀而壯之且想斯亭觀覽之

勝爲賦此

聞說君家快目亭  
湓江直上起千尋  
昔人事業規摹在  
故國山河草木深  
世態從渠翻覆手  
壯圖還我短長吟  
會須一展平戎策  
始稱平生灑落襟

送舜臣撫幹表兄赴部

疇昔相看意便傾  
重逢便覺眼增明  
半生漫仕壯心在  
五月長江去掉輕  
龜犢久藏千乘寶  
鵬風方快九霄程  
公朝兼用人門選  
外氏傳家舊有聲

壽定叟弟

爲邦和氣滿鄉閭袖手還家樂有餘案上簡編  
元好在閑中日月更寬舒功名且要身長健尋  
尺何求計不踈好泛菊英斟壽酒扁舟吾欲賦  
歸歟

重九日與賓佐登龍山

曉風獵獵笛橫秋澤國名山九日游萬里煙雲  
歸老眼千年形勢接中州丘原到處堪懷古莫  
菊隨時豈解愁此日此心誰共領朝宗江漢自  
東流

贈樂仲恕

老子曾從先覺遊後來文采繼風流  
宵中有意窮千古筆下成章映九秋  
塵世利名無著莫聖門事業要精求  
詠歸消息今猶在魚躍鳶飛會  
得不

小園荼蘼盛開伯承以詩見督置酒于此  
爲增不敏之歎

留連紅紫計無從晚惜芬芳萬卉空  
枕上幾回清夢斷風前政可碧紗籠  
春隨夜雨但三歎韻入香醪尚一中  
長有花開消息在不應鳴鼓便

相攻

再和

閉門謝客少過從獨倚脩篁傲碧空  
忽喜千條發瓊葉紛如萬鶴出樊籠  
與君前日徘徊久得句懸知慘淡中  
宵次本無愁可著何爲苦要酒  
兵攻

夜讀韋編起欲從門前流水落花空  
春同心事應長在月當燈光不用籠  
弔古誰能嗟澤畔高吟且欲効隆中  
君詩似玉無瑕玷豈有它山石  
可攻



市朝車馬列雲從，君自危樓出半空。但覺乾坤增老眼，不妨日月轉空籠。花開花落關何事，江北江南只此中。互出新詩殊未艾，長城尚許短兵攻。

和楊教授

道在無今昔，才難有屈伸。青編知子意，白眼付時人。鏡裏顏容舊，胸中事業新。絕歎知味鮮，渠自說甘辛。

客少從蒿長，居深懶戶開。孤城歲云莫，瘦馬子能來。長策憐葵向，新詩更雨催。相看前日事，此

首忍重回

送少隱兄赴興元幕

出手寧嫌晚論心本不欺五年江左客萬里故  
園思肯枉洞庭棹來尋棠棣詩固知名義重豈  
但慰朝飢  
邊塞連關隴貔貅罷戰征幕中須預計堂上乃  
奇兵漢水追前策秦原憶舊耕書生亦多事慷  
慨試經行

廉州何使君挽詩

橘井登賢籍槐宮並俊游姓名題鴈塔文字上

瀛洲

公嘗進卷  
召試詞科

青簡窮千載朱轡但一州有懷

終未試眼看落山丘

憶昔湟江上相逢意便傾  
曾中元浩蕩筆下更縱橫  
士伏徐公德人言景倩清  
定應鄉里敬粉社祭先生

和張晉彥遊嶽麓

齋舫凌煙浦雲屏入畫圖  
日烘花炫晝風定水明湖  
布穀催春種提壺勸客沽  
湘中無限景賦詠繼三都

送臨武雷令

詔舉循良吏時資撫字功人情平易看治道古  
今同綠野新耕盛潢池舊習空便應君課最名  
姓御屏中

去路連崇嶺扁舟上漲濤不違將毋願敢歎獨  
賢勞境靜歸鳧鴈庭空長艾蒿不妨頻拄頰千  
里寄風騷

喜雨呈安國

望歲民心切爲霖帝力均崇朝變炎暑舉目盡  
清新坎坎連村鼓熙熙萬室春北窓涼枕簟安  
穩到閑人

十二月十六日夜枕上聞雷已而大雪

春信梅邊動雷聲枕上驚忽看窓紙白頓覺竹  
聲清江海空餘夢壺觴起自傾朝來倚樓處玉  
樹滿湘城

過湘潭劉信叔舊居有感

北渚留行客東陵憶舊侯池蓮半枯折風葉正  
颼颼事業留千載英雄去一丘平生許國志歲  
晚詎悠悠

題唐興寺湘江亭

寺廢蒼崖聳江回遠岸明風霜摧翰墨

有唐大  
中記及

詩刻兵火後沉于潭中歲月老絲緜詩右有兀坐知茶味

閑行忘去程長哦伊水句回首若為情鄭都官嘗題詩

云湘水似伊水  
湘人非故人

彪德美來會于泉有詩因次韻

君卧衡山北我行湘水濱相逢還莫逆清絕兩  
無塵勝集追前日輕陰近小春濯纓聊復爾舉

首謝簪紳

上封有懷元晦

憶共朱夫子登臨冰雪中劇談無俗調得句有  
新功別去鴈橫浦重來月滿空遙憐今夕意清

夢儻相同

題福巖

擲鉢峯前寺肩輿幾度來樓臺還舊觀杉檜撫  
新栽湘水堂堂去秋山面面開裴徊千古思風  
壑有餘哀

題南臺

相望幾蘭若勝處是南臺閣迥規摹隱門空晝  
夜開回風時浩蕩高嶺更崔嵬謾說石頭滑支  
筇得往來寺多風二門不可置  
扉寺之側有石頭庵

由西嶺行後洞山路

心  
穩

西嶺更西路雲嵐最窈深水流千澗底樹合四  
時陰幽絕無僧住閑來有客吟山行三十里鐘  
磬忽傳音

### 過高臺寺

著屋懸崖畔開窓疊嶂秋半欹雲榭冷不斷石  
泉流茗椀味能永竹風聲更幽平生版庵老得  
句似湯休寺之前有雲莊榭舊車轍亭侍郎胡  
以其妄謬易今名記刻不存必惡  
其害已者所去也  
長老子信有詩名

### 宿方廣寺

俗塵元迥隔景物自天成山近四圍碧泉鳴永



夜清月華侵戶冷秋氣與雲橫曉起尋歸路題  
詩寄此情

和黃漕雪中將至長沙

吾道元如砥人間謾畏途未容舟泝峽且泛雪  
平湖子孝寧投杼天回看脫弧不應從我懶欲  
老豆麻區

人日遊城東晚飯陳仲思茅亭分韻得香  
字

絕憐梅事晚與客到林塘瓦椀村醪醞杯羹野  
菜香舊遊看壁字新歲尚他鄉一笑俱真率悠

然意未央

二月十日野步城南晚與吳伯承諸友飲  
裴臺分韻得江字

春日煙沙岸禪房風竹窓有時傾綠酒隨處見  
清江世路紛多轍吾生老此邦千林看不盡白  
鳥去雙雙

與弟姪飲梅花下分韻得香字

日夕色愈正春和天與香提携一樽酒問訊滿  
園芳嗣歲詩多思懷人心甚長更須多秉燭玉  
立勝紅粧

十四日陪黃仲秉渡湘飲嶽麓臺上分韻  
得長字

支筇穿百級把酒問春光喬木依然在幽蘭祗  
自芳未當湘水滿更覺橘洲長暝色猶回首天  
涯話故鄉

王長沙約飲縣圃梅花下分韻得梅字

平生佳絕處心事付江梅縣圃經年見芳樽薄  
暮開朗吟空激烈燒燭且裴徊未逐徵書去窮  
冬尚一來

湯總管邢監廟約遊城東酒間求詩爲賦

此

春事已如許  
客愁空自多  
梅花成莫逆  
樽酒付  
亡何楚楚邢  
郎子耽耽老  
伏波定應容  
我醉耳  
熱更高歌

謝胡掾惠詩

一見知心事  
旋觀慰月評  
慈祥漢循吏  
儒雅魯  
諸生莫作周  
南歎終期冀  
北程新詩連  
夜讀梅  
影伴孤清

除夜立春

積雪陰難解  
新梅凍未開  
誰知殘臘底  
已報早

春來一氣元無息  
群兒浪自猜短檠  
非守歲百感政交懷

送趙節卿

昭代才難歎宗盟  
世有人千鈞定晚試  
一角信逢真政擬尋  
梅共還經折柳新青  
雲看穩上回首楚江  
春

二月二十五日登裴臺坐上口占

朝來風雨好抱病亦  
登臨故國江山在荒  
城花柳深憂時空百  
慮望遠只微吟春事  
如櫻筍幽盟可重尋

上巳日晚登裴臺自仲春凡三登

前日看花地重來對落暉  
雨餘山著色沙沒水  
初肥寒食家家出殘紅  
樹樹飛還同二三子及  
此詠而歸

長沙郡丞丁君撓詞

廉吏今尤重朝家詔舉頻  
方看千里駕忽盡百年身  
職業憂勞甚遊從笑語真  
空令行路歎沒後見清貧

和黃仲秉喜雨

雨涼窓戶好佳木正陰陰  
吠畝憂時念乾坤濟

有未字

物心引泉聊自照移竹更親臨尚想皇華使風  
前擁鼻吟

寄侯彥周

塞鴈仍南去慙懃問陽催科應獨拙理髮詎  
能長邑古絃歌地年豐魚稻鄉婆娑還得不三  
徑未云荒

過長橋

西風吹短髮復此渡長橋木落波空闊亭孤影  
動搖徘徊念今昔領略到漁樵儻有山中隱憑  
誰爲一招

多景樓

疇昔南徐地登臨北固樓平原迷故國滄海接  
江流木落煙莎晚城孤鼓角秋寄言鷗鷺侶吾  
已具扁舟

金山

萬頃洪濤裏巍然閱古今雲煙三島接花木四  
時深亂石維舟任西風倚檻吟朝宗知不斷淒  
切此時心

重陽前一日

九日明朝是清樽強自開蕭蕭踈雨暗袞袞大



江來野菊閑無數沙鷗靜不猜何須騎臺飲此  
興亦悠哉

十五日過小孤山

沃野迥千里巋然突孤標崖分勢亦裂江靜影  
頻搖栖鶻巢何險盤柯凍不凋吾行足觀覽未  
覺客程遙

新亭

風景自今古斯亭今是非絕憐江水去還有故  
山圍得失同千慮成虧共一機所思惟謝傳不  
但勝淮淝

庚申過青草湖

已越重湖險張帆勝順流  
亂雲藏野寺橫網開  
漁舟物色湖南好風霜歲晚謀未知  
荒歉後得向似來不

南軒先生文集卷第四







卷之二