

R 26

22

御纂醫宗金鑑卷十三

編輯外科心法要訣目錄

發無定處

中

大麻風

楊梅瘡

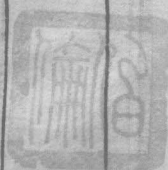
楊梅結毒

赤白遊風

紫白癩風

白駁風

癩瘍風



丹毒

粟瘡作癢

枯筋箭

赤白流風

濕熱瘡毒

濕熱瘡

大痲風

發背疔毒

中

發背疔毒心法要論口說

御纂醫宗金鑑卷十三

編輯外科心法要訣

大

麻

風

圖



大風麻發在徧身麻木次生白屑皮兼起紅斑鬚眉脫落



大麻風

麻風總屬毒癘成其因有三五損風五死證見真惡候初病能守或可生

註

此證古名癘風癘風者有毒之風也經云岷風成爲癘又云癘者有營氣熱腐其氣不清故使其鼻柱壞而色敗疼膚瘍潰毒風客於岷而不去名曰癘風今人呼爲大麻風一因風土所生中國少有此證惟烟瘴地面多有之一因傳染或遇生麻風之人或父母夫妻家人遞相傳染或在

外不謹或糞坑房屋床鋪衣被不潔一因自不調攝洗浴乘涼希圖快意或露臥當風睡眠潔地毒風襲入血脈其

因名雖有三總屬天地癘氣感受不覺未經發泄積久而
發徧身麻木次起白屑紅斑蔓延如癩形若蛇皮脫落成
片始發之時自上而下者順自下而上者逆漸來可治頓
發難醫風毒入裏化生爲蟲蟲蝕五臟則形有五損肺受
病先落眉毛肝受病而起紫炮腎受病脚底先穿脾受病
徧身如癬心受病先損其目此爲險證又有五死證如麻
木不仁者爲皮死割切不痛者爲肉死潰爛無膿者爲血
死手足脫落者爲筋死鼻梁崩塌眼弦斷裂唇翻聲啞者
爲骨死若五死見一卽爲敗惡不治之候也此證初覺卽
服萬靈丹汗之次宜神應消風散追風散磨風丸次第服

之牙齦出血用黃連貫衆等分煎湯漱之外搽類聚祛風散兼用地骨皮荆芥苦參細辛各二兩河水煎湯浸浴熏洗若遇損敗之證在上部則服醉仙散在下部則服通天再造散若鼻染塌壞用換肌散服之患者稍露虛象卽以補氣瀉榮湯服之兼用何首烏酒飲之若能清心寡慾戒口早治或有可生若口味不能清淡色慾不能斷絕卽愈後仍不免再發終於不救

神應消風散

全蝎

白芷

人參

各一兩

右爲細末每用二錢勿食晚飯次日空心溫酒調服覺身

微躁爲效

方歌神應消風散癘風身麻白屑起斑紅蠟芷人參各一兩空

心酒服麻木平

追風散

錦紋大黃 六兩

川鬱金 一兩八錢

皂角刺 一兩五錢

共研細末每用五錢加大風子油一錢五分朴消一錢五
更空心溫酒調服直待辰時又如前調藥加熟蜜少許服

之以蜜解口切不可臥良久痛瀉數次不妨以稀粥補之

如第一日服消風散第二日即服此藥第三日服磨風丸

周而復始又如此服之瘦弱者十日內追風散只用一服

老弱者勿服

方歌追風散用川鬱金皂刺大黃研末勻初服消風次用此風

油消酒調服神

磨風丸

豨蒼草

牛蒡子炒

麻黃

蒼耳草

細辛

川芎

當歸

荆芥

蔓荆子

防風

車前子

威靈仙

天麻

何首烏

羌活

獨活 各一兩

共爲細末酒打麴糊爲丸如梧桐子大每服六七十丸

酒送下日用二

方歌磨風丸蒼勞麻黃蒼細芎歸荆蔓防車威大麻何羌獨追

風服後用此方

類聚祛風散

硫黃

寒水石

枯白礬

貫衆

各二兩

蛇床子

一兩

朴消

五錢

共研細末臘月豬脂搗爛調敷

方歌類聚祛風散硫黃寒水枯礬消蛇床貫衆細研豬脂搗

搽徧體癩風瘡

醉仙散

牛蒡子炒

胡麻

枸杞子

蔓荆子各一兩

苦參

白茯苓

防風

花粉各五錢

共研細末每服一錢加輕粉一分二釐研勻茶清調服晨
午晚各一服五七日後先於牙縫內出臭黃涎渾身疼悶
如醉然後利下膿血惡物臭氣病根乃去矣

方歌醉仙上部癘風重牛蒡胡麻枸蔓荆苦參茯苓防花粉服

加輕粉用茶清

通天再造散

大黃一兩

皂角刺

一兩五錢

鬱金五錢

白牽牛

六錢 頭末半生半炒

共研細末每服二錢或三錢早晨面東醇酒調下當日利

下惡物或膿或蟲為效

方歌

通天再造治癘風敗證先從下部攻鬱金大黃牽牛刺晨

服酒調面向東

換肌散

烏稍蛇

白花蛇

蚯蚓

各一兩 去土

細辛

木鱉子

白芷

天麻

連莖者

赤芍

蔓荊子

當歸

威靈仙

荆芥穗

甘菊花

不灰木

紫參

苦參

沙參

何首烏

石菖蒲

木賊

天門冬
去心

川芎

白蒺藜

甘草
炙

胡麻仁

蒼朮

米泔水浸炒

草烏

各三錢五分
湯泡去皮

共研細末每服五錢溫酒調下酒多更妙紫參不灰木雖

無亦可

方歌換肌散治六風瘡毒攻眉脫壞鼻梁烏稍白花蛇蚓細鱉

芷天麻芍蔓當威靈荆菊不灰木紫苦沙參何首菖木賊

天冬 芎藭 草胡 麻蒼 朮草 烏強

補氣瀉榮湯

連翹 去心

升麻 各六分

桔梗 五分

黃芩

生地 各四分

黃連

蚯蚓 酒炒去土

當歸

黃耆

蘇木

全蠍 各三分

人參

白豆蔻 各二分

甘草 一分

水二鍾 酒一鍾 煎至一鍾 去渣 又用胡桐淚一分水 蛭炒

蚩蟲各三箇 炒麝香五釐 桃仁三箇 研泥共為細末 入藥

湯內煎至七分 飯後服之

方歌補氣瀉榮癘虛宜芩連參桔蚶歸耆蘇地升蠹翹蔻草桐

淚蛭蚶麝桃泥

何首烏酒

何首烏 四兩

當歸身

當歸尾

穿山甲 炙

生地黃

熟地黃

蝦蟆 各一兩

側柏葉

松鍼

五加皮

川烏 湯泡去皮

草烏 各四錢 湯泡去皮

將藥入夏布袋內紫口用黃酒二十觔同藥袋入罈內封

固重湯煮三炷香埋罈七日開罈口取酒時時飲之令醺

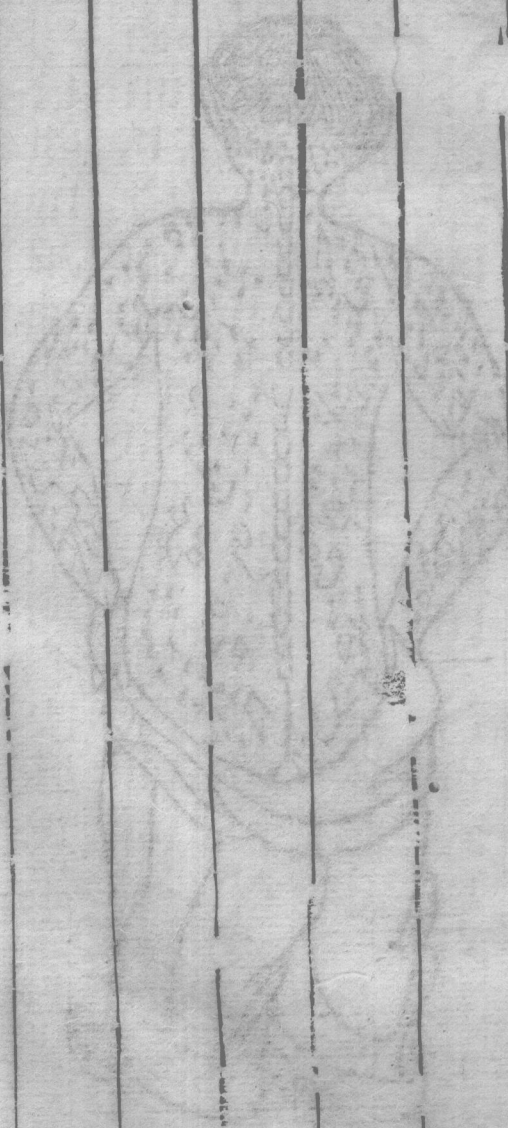
醺然作汗避風

方歌何首烏酒大風疾歸用松鍼生熟地側蝮五加川草烏酒

煮滋榮毒自息

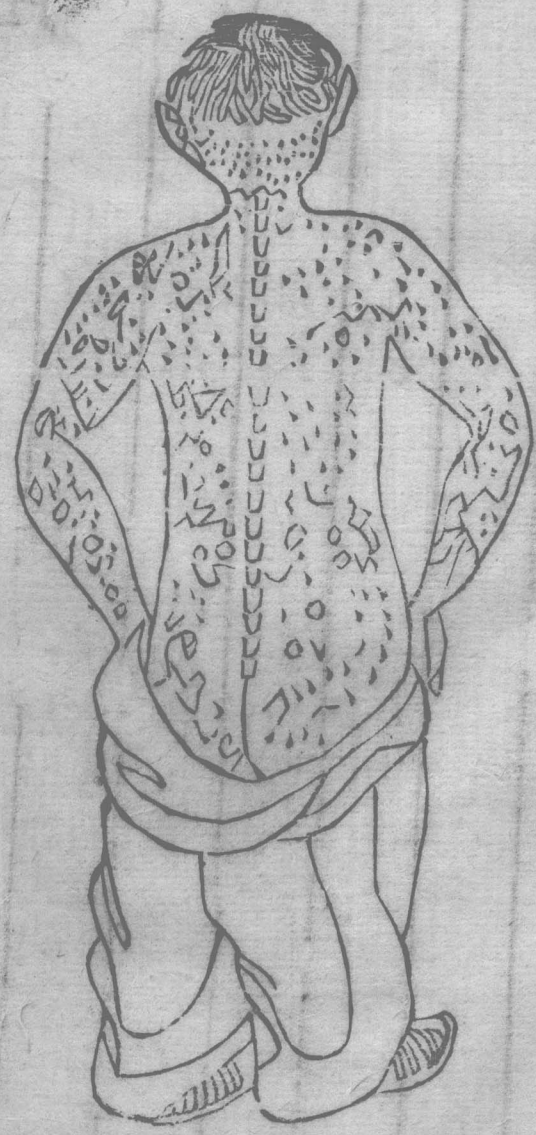
萬雲丹

見腫
瘍門



萬雲丹心去更决

楊梅瘡圖



楊梅瘡

楊梅瘡生有二般精化氣化是其源精化淫慾氣傳染氣宜發汗精下全

註此證一名廣瘡因其毒出自嶺南一名時瘡以時氣垂變邪氣瘵襲之故一名棉花瘡因其纏綿不已也一名翻花楊梅因窠粒破爛肉反突於外如黃蠟色一名天泡瘡因其夾濕而生白皰也有形如赤豆嵌於肉內堅硬如鐵名楊梅疔有形如風疹作癢名楊梅疹先起紅暈後發斑點者名楊梅斑色紅作癢共圈大小不一二三相套因食穢毒之物入大腸而發名楊梅圈其名形雖異總不出氣化

精化二因但氣化傳染者輕精化慾染者重氣化者或遇
生此瘡之人鼻間其氣或悞食不潔之物或登園受楊毒
不潔之氣脾肺受毒故先從上部見之皮膚作癢筋骨微
疼其形小而且乾也精化者由交媾不潔精泄時毒氣乖
肝腎之虛而入於裏此爲慾染先從下部見之筋骨多痛
或小水澀淋瘡形大而且堅氣化者毒在表未經入裏稍
有萌動宜急服透骨搜風散元氣實者楊梅一劑散汗之
精化者毒在裏深伏骨髓未透肌膚宜服九龍丹通利大
小二便以瀉骨中之毒甚者二服降下毒物以土深厭之
行瀉之後體實者升麻解毒湯體虛者歸靈內托散服至

筋骨不疼，色淡白，內毒已解，再用金蟾脫殼酒一料，掃
餘毒以絕其源。如梅毒初發，服表藥時，恐上攻頭面，宜豫
服護面散，或瘡勢已穿於面，愈後斑痕不退，宜翠雲散點
之以滅痕跡。若梅毒潰爛時，膿穢浸淫成片而痛者，以鵝
黃散撒之。又翻花楊梅亦以本方加雄黃末香油調敷之。
外有護從丸於發瘡時令侍從人服之，可免傳染。梅毒初
起，頭不痛，筋骨不疼，小水通利，瘡形碎小，色鮮，頭面稀少，
口角無瘡，胸背稠密，穀道清楚者，爲順。若先發下疳，次生
便毒，魚口，便覺筋骨疼痛，而梅毒隨發，色紫，堅硬，手足多
生形如湯潑起炮者，爲險。總之始終調治得法，輕者半年

重者一載始得全愈若患者不遵正法醫治欲求速效強服輕粉水銀白粉霜劫藥等類妄用熏擦哈吸等法以致餘毒含藏骨髓復為倒發結毒輕則累及妻子甚則腐爛損形不可

透骨搜風散

透骨草 白花者
陰乾

生脂麻

羌活

獨活

小黑豆

紫葡萄

槐子

白糖

六安茶

核桃肉 各一錢五分

生薑三片紅棗肉三枚水三
罌煎一鍾露一宿空心熱服

被蓋出汗避風

方歌透骨搜風散梅毒筋骨微疼癢皮膚脂麻羌獨豆葡萄槐

子糖茶核桃肉

楊梅二劑散

麻黃一兩
蜜炙

威靈仙八錢

太黃七錢

羌活

白花

皂刺

金銀花

穿山甲炙研

蟬蛻各五錢

防風三錢

山羊肉一觔河水煮熟取清湯二盃用黃酒一盃將藥煎

至一盃合患者空心將羊肉淡食令飽隨後服藥蓋被出

汗避風

方歌楊梅一劑元氣壯上部生毒氣化瘡麻黃羌芷威靈刺銀

花風甲蠟大黃

升麻解毒散

升麻

皂刺 各四錢

土茯苓 一觔

水八盞煎四盞作四次一日服盡每次炖熱加香油三茶匙和勻量病上下食前後服之如瘡生頂上加白芷

咽內加桔梗

胸腹加白芍

肩背加羌活

下部加牛膝

方歌

升麻解毒筋骨疼梅毒纏綿壯服靈上芥皂刺香汕服撥

部須加藥引經

歸靈內托散

人參

木瓜

白朮
土炒

金銀花

防已

天花粉

白鮮皮

薏苡仁
各一錢

當歸

熟地

白芍
酒炒

川芎
各一錢

土茯苓
二兩

威靈仙
六分

甘草
五分

水三鍾煎二鍾作二次隨病上下服之渣再煎服

下部加牛膝五分

元氣虛者倍加參歸

毒氣盛者倍金銀花加蒲公英

外以麥冬五錢去心薏苡仁五錢土茯苓一兩煎湯常服

以代茶

方歸苓內托參木瓜米銀四物已天花土苓鮮薏威靈草梅

瘡體弱服堪誇

金蟬脫殼酒

醇酒五觔大蝦蟆一箇土茯苓五兩浸酒內瓶口封嚴重湯

煮二炷香時取出待次日飲之以醉為度無論冬夏蓋煖出

汗為效餘存之酒次日隨量飲之酒盡瘡愈又治結毒筋骨

疼痛諸藥不效者更妙服酒七日後禁見風為效忌口及房

靈丹

珠平

黃平

片平

珀平

砂平

鍾乳平

研細末

飛麴炒

共研和

透每服升

每用土茯苓

打碎病

在上加木

在下加年夕

與王茯苓同

煎湯送服

服法病在上

飽服病在

下飢服忌

茶酒並忌

發風動氣

慾

護面散

女人頭髮

煨存性

明雄黃

各三分

共研細香油半酒鍾調勻滾黃酒冲服一日三服

方護面散醫梅毒瘡現豫服毒不攻頭面香油調藥黃酒冲只

用雄黃頭髮煨

翠雲散

輕粉 一兩

石膏 一兩

膽礬

銅綠 各五錢

共研極細末濕瘡乾漱乾瘡以公猪膽汁調濃點之每日

物又忌房

百日毒

清涼膏

加散藥

者四十

輕者已

十日即愈

從身醫宗金鑑卷十三

三次斑痕自退

歌方 翠雲散去瘡後斑輕粉石膏共膽礬銅綠共研濕乾撒豬

膽汁調能潤乾

鵝黃散

輕粉

石膏

黃蘗 各等分

共為末乾撒患處即可生痂再爛再撒毒盡即愈

歌方 鵝黃散治梅毒爛膿穢多疼浸成井輕粉石膏黃蘗研乾

撒止疼解毒驗

護從九

雄黃

川椒 各五錢

杏仁 一百粒 炒去皮尖

共研末燒酒打飛羅麵糊爲丸如梧桐子大每服十五丸

曰滾水送下

方歌護從丸避梅毒患雄黃川椒各五錢杏仁百粒酒糊入從

人服之毒不傳

九龍丹

見下部懸癰

楊梅結毒圖

楊梅結毒形狀破頭爛眼蝕鼻或
有疔腫腐爛



楊梅結毒

結毒楊梅毒結生原於誤服劫藥成日久逢虛始倒發腦鼻喉
自任蝕攻

註

此證因生楊梅方熾誤服水銀升煉悍燥劫藥希圖速效

瘡痂盡落一時僥倖而愈不知遺害久遠引毒潛藏骨

髓

關竅之中其毒積久因經虛外攻故名結毒倒發其始先

從筋骨疼痛隨處結腫皮色如常將爛時色方紫紅腐臭

不堪以致腦頂塌陷腮唇鼻梁損壞穿喉蝕目手足拘攣

等患終成痼疾初起結腫筋骨疼痛時宜服搜風解毒湯

若徧身破爛臭穢而兼筋骨疼痛氣實毒盛者宜服化毒

散氣衰者豬脰子湯
王之若結毒腫塊經年難愈諸法罔效者宜西聖復煎丸
王之若結毒攻於口鼻者宜五寶散
三之年久臭爛鼻破損壞者宜服結毒紫金丹若入巔頂頭痛如破者內服天麻餅子鼻吸碧雲散若鼻塞不通宜吹通鼻散甚效毒攻咽喉腐爛臭蝕者宜服硫黃不二散兼吹結毒靈藥
凡人中白若結毒筋骨疼痛朝輕夜重喜熱手按揉者係犯寒涼宜鉛回散
王之若結毒臭爛不斂宜貼解毒紫金膏兼撒結毒靈藥
壯實者以解毒爲主
虛弱者以兼補爲法
以上之證各隨次第如法調治
重者一年輕者半年自然可痊
永無後患
慎勿妄求速效以自貽誤

也

搜風解毒湯

土茯苓 一兩

白鮮皮

金銀花

薏苡仁

防風

木通

木瓜 各五分

皂角子 四分

水一鍾煎一鍾服之一日三服

氣虛加人參七分

血虛加當歸七分

忌清茶牛羊雞鵝魚肉燒酒房慾等件

方歌 搜風解毒湯 倒發初腫拘急骨痛加土苓白鮮銀花薏苡

角防風通木瓜

化毒散

生大黃 一兩

穿山甲 炙

當歸尾 各五片

白殭蠶 炒 三個

蜈蚣 一條 炙黃

共研末每服二錢溫酒調下一日二服

方歌 化毒散醫結毒盛破稜氣實筋骨疼大黃山用殭歸尾蜈

蚣研末酒調成

豬脰子湯

豬脰子 一兩 切碎

黃耆 鹽水炒

金銀花 各三個

當歸

白芍 各一兩 五分 酒炒

天花粉

貝母

去心研

穿山甲

炙研

白鮮皮

青風藤

白芷

木瓜

皂刺

甘草節 各一不

黃粘蕒

一箇連仁研爛

防已

七分

鼈虱胡麻

二不炒研

白色土茯苓四兩河水四大盞煎湯三盞去滓將羣藥入

湯內煎一大盞通口服胃弱者分為二服日三服

方豬脰湯治結毒虛歸芍天花蔓貝耆胡麻銀甲鮮藤芷木

瓜已刺草芥宜

西聖復煎丸

乳香

沒藥

孩兒茶

本草綱目卷之六十一 藥部 雜考 藥類 藥性 藥法 藥用 藥禁 藥毒 藥偽 藥雜

丁香 各一兩

血竭

阿魏

白花蛇 各四不

飛羅麵 一筋 炒焦黃色

共研細煉蜜六兩煎滾香油四兩大棗肉二十枚搗膏其

和為丸如彈子大每服一九十枚吞二兩水三鍾煎至一

鍾將藥丸入內再煎至半鍾澄去渣溫服

方歌西聖復煎丸結毒腫塊經年服自無乳沒兒茶丁血竭阿

魏白蛇麵炒胡

結毒紫金丹

龜板 放炭火上炙焦用白酒漿塗之 再炙以焦黃為度研末二兩

硃砂 六不

石決明 六不 用九孔大者 煎紅童便淬一次

各研極細末共和勻爛米飯為丸麻子大每服一錢量病
 上下食前後服之筋骨疼痛酒下腐爛者土茯苓湯下
 方歌結毒紫金丹龜板石決硃砂米飯丸年久毒攻鼻損破上
 苓湯服臭爛痊

天麻餅子

天麻

薄荷

甘松

白附子

去皮

白芷

蒼朮

米泔水浸炒

川芎

川烏

湯泡去皮

草烏

湯泡去皮

防風

細辛

甘草

各一個

雄黃

全蠍

各三個

右爲細末寒食麵打糊爲丸如豌豆大捻作餅子每服二三十餅葱白煎湯送下

方歌

天麻餅子薄甘松雄黃白附芷蒼芎川草烏蠹防細草結
毒攻巔頭痛平

通鼻散

壺盧殼

燒灰

石鍾乳

膽礬

冰片

各等分

共爲末吹入鼻內出黃水日吹二三次三二日即通

方歌

通鼻散吹結毒證毒塞鼻中息不通石鍾乳與壺盧殼膽礬

礬冰片等分同

硫黃不二散

硫黃 一不

靛花 一分

共研細用涼水一酒鍾調服

歌方 硫黃不二毒攻喉腐臭爛蝕痛不休涼水調服疼立止靛花少兌不須憂

結毒靈藥

水銀 一兩

硃砂

硫黃

雄黃 各三不

共研細入陽城罐內泥固鐵蓋梁兜固緊封口其火候俱

按紅升丹之煉法火畢次日取出蓋底靈藥約有一兩五

六錢治尋常腐爛之證靈藥五錢輕粉五錢同研細少礬
盛收以紗封之臨用時甘草湯洗淨患處將礬倒懸紗服
內篩藥患上油紙蓋之男婦咽喉爛者靈藥一錢加入中
白二分研細吹之日用三次

方歌結毒靈藥化腐方水銀硃砂硫磺黃共研入罐用泥固兜

緊火昇三炷香

鉛回散

黑鉛半勛銅杓化開傾入水中取起再化再傾以鉛化盡為
度澄去水將鉛灰傾在三重紙上下用灰收乾水氣鉛

灰日中曬乾

硫黃

各等分共研細每服一錢温酒調服至重者不過三次卽

效

方歌鉛回散療筋骨痛寒觸結毒夜間重鉛化成灰兌硫黃每

服五錢酒調送

五寶散

方見下部疔瘡

碧雲散

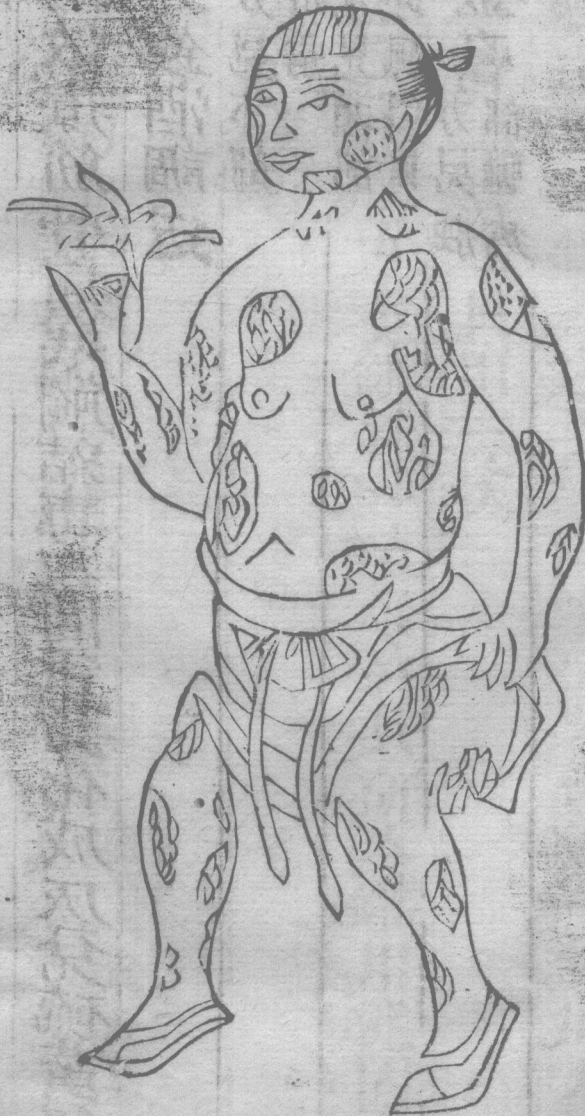
方見頭部頭風傷目

結毒紫金膏

方見脛部賺瘡

赤白遊風圖

赤白遊風形如雲中起粟粒



御纂醫宗金鑑卷十三

赤白遊風

赤白遊風如粟形浮腫炊熱癢兼疼表虛風襲怫鬱久血赤氣白熱化成

註

此證發於肌膚遊走無定起如雲片浮腫炊熱痛癢相兼高壘如粟由脾肺燥熱而兼表虛腠理不密風邪襲入拂鬱日久與熱相搏則化熱益盛而成滯於血分者則發赤色滯在氣分者則發白色故名赤白遊風也初俱宜荊防敗毒散疎解之赤者次服四物消風飲曰者次服補中益氣湯加防風蟬蛻殭蠶生何首烏治之初俱用牛肉片貼之豬羊俱可遊走太速者砭之定停者以真君妙貼散雞

子清調敷其看順逆之法與丹毒門參考忌魚腥雞鵝動
風燥血之物犯則難愈

四物消風飲

生地三錢

當歸三錢

荆芥

防風各一錢五分

赤芍

川芎

白鮮皮

蟬蛻

薄荷各一錢

獨活

柴胡各七分

紅棗肉二枚水二鍾煎八分去渣服

方歌四物消風飲調榮血滋風滅赤色平荆防鮮蟬兼獨活柴

薄紅棗水煎濃

荆芥敗毒散 見須部

蒲中益氣湯 見潰瘍門

真君妙貼散 見腫瘍門

荆芥敗毒散
蒲中益氣湯
真君妙貼散

紫白癩風圖



紫癩風發在遍身也紫癩癩

白癩風發遍身粉紅癩中有白忍

紫白癜風

紫白癜風無癢痛白因氣滯紫血凝熱體風侵濕相搏毛竅閉塞發斑形

註

此證俗名汗斑有紫白二種紫因血滯白因氣滯總出熱體風邪濕氣侵入毛孔與氣血凝滯毛竅閉塞而成多生面項癩點遊走延蔓成片初無痛癢久之微癢初起宜萬靈丹汗之次以胡麻丸常服外用蜜陀僧散擦患處令汗出風濕自解古今治法雖多取效甚少得此證者當忌魚腥煎炒火酒動風發物

胡麻丸

大胡麻 四兩

苦參

防風

石菖蒲

威靈仙 各二兩

白附子

獨活 各一兩

甘草 五錢

共為細末白酒漿和丸如菉豆大每服二錢形瘦者一錢

五分食後臨臥白滾水送下

方歌 胡麻丸治紫白癩除去風濕不致延苦參白附防風草菖

蒲獨活威靈仙

案陀僧散

雄黃

硫黃

蛇床子 各二錢

蜜陀僧

石黃 各一錢

輕粉 五分

共研未醋調搽患上

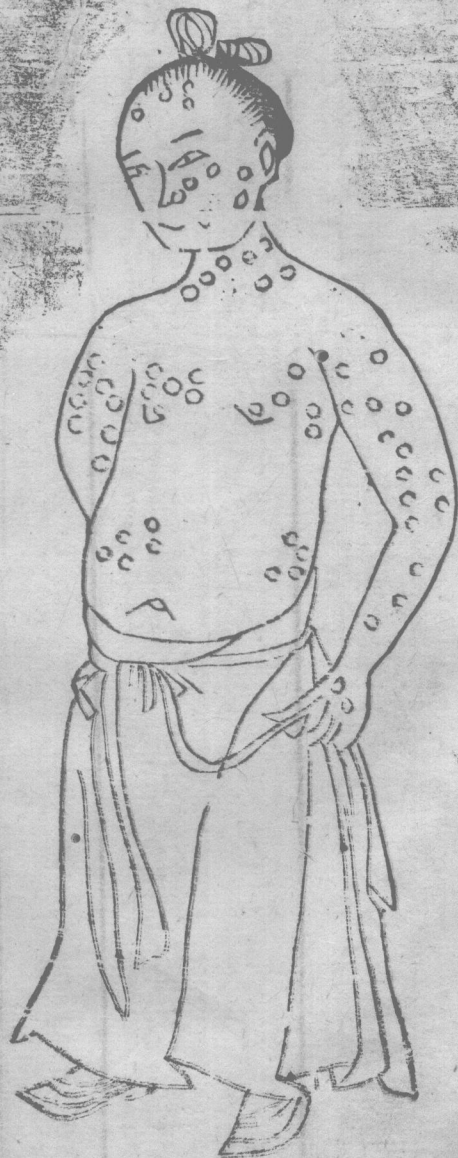
方歌蜜陀僧散風濕患入腠成癥紫白斑雄硫輕粉蛇床子石

黃其未醋搽痊

萬靈丹

見腫瘍門

白 鰵 風 圖



白鰵風初起頂出白癩點即起及遍身

白駁風

白駁風生面頤間風邪相搏白點癡甚延徧身無痛癢治宜消風塗脂痊

註

此證自面及頸項內色忽然變白狀類癡點並不癢痛山風邪相搏於皮膚致令氣血失和施治宜早若因循日久甚者延及徧身初服浮萍丸次服蒼耳膏外以穿山甲片先刮患處至燥痛取鰻鱺魚脂日三塗之一方取樹孔中水溫洗之洗後搗桂心牡蠣等分爲末面油調塗日三夜一俱效

浮萍丸

紫背浮萍

取大者洗淨麤乾

研細末煉蜜為丸如彈子大每服一丸豆淋酒送下

豆淋酒法

黑豆半升炒烟起沖入醇酒三觔浸一日夜去豆用酒送藥

方歌浮萍丸治白駁應曬乾紫背大浮萍蜜丸彈狀豆酒服專

能發表散邪風

蒼耳膏

蒼耳

鮮者連根帶葉取五七十觔洗淨

切碎入大鍋內煮爛取汁絹濾過再熬成膏磁罐盛之用

時以桑木匙挑一匙噙口內用黃酒送下服後有風處必

出小瘡如豆粒大此風毒出也刺破出汁盡卽愈忌猪肉
歌方
蒼耳風邪侵皮膚氣血失和
白駮生連根帶葉鮮蒼耳洗
淨熬膏酒服靈

癩 瘍 風 圖



癩瘍風生在頸胸腋起紫點點相

御纂醫宗金鑑

卷一百一十一

三

癩瘍風

癩瘍風從皮膚生頸項胸腋無癢疼紫白點點不開大皮膚風

邪熱結成

註此證發於皮膚多生頸項胸腋其色紫白點點相連亦無

癢疼較白駁形圓不延夏開大由風邪鬱熱皮膚居久不

散而成斯疾宜服烏蛇散外用羊蹄草根共硫黃醮醋於

統鐵片上研濃汁日塗二三次效

烏蛇散

烏蛇 三兩酒浸

羌活

防風

黃芩

苦參 各二兩

人參

沙參

丹參

元參

梔子仁生

桂心

秦艽

木通

犀角屑

白蒺藜

升麻

枳殼麩炒

白鮮皮

川芎各一兩

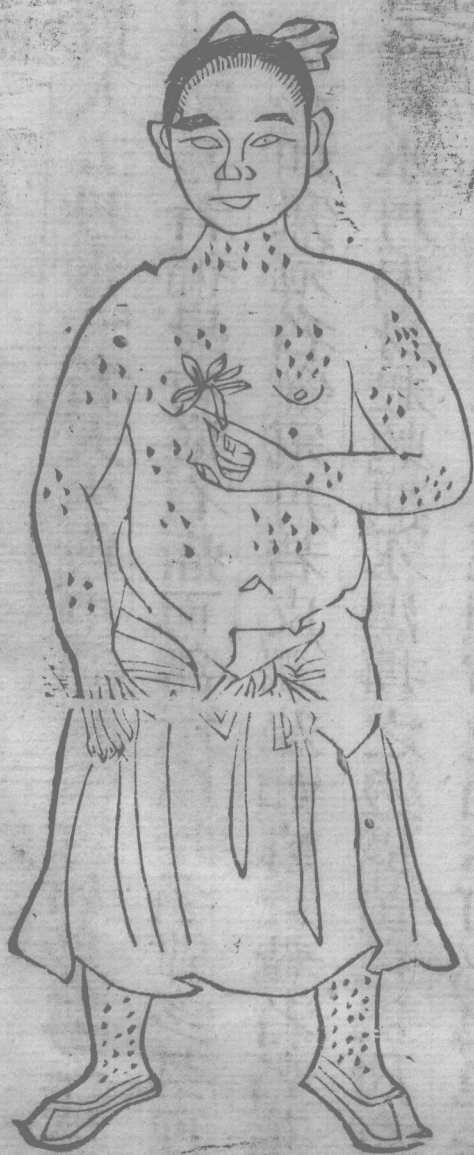
共研細末每服二錢食遠溫酒調服忌雞豬魚蒜麵食熱

物之類

方歌烏蛇瘰癧風熱滯羌活 防風芎五參梔桂秦艽通犀角蒺

藜升枳白鮮芩

丹 毒 圖



丹毒發在遍身形如雲片色如無脂

丹毒

丹毒名多雲片形風火濕寒肉分凝臃腹四肢分順逆清火消

風砭敷靈

註

孫真人五丹毒一名天火肉中忽有赤色如丹塗之狀其

大如掌甚者徧身有癢有痛而無定處丹名雖多其理則

一也形如雞冠名雞冠丹若皮起如麻豆粒者名菜黃

丹亦有水丹徧身起皰遇水濕搏之透露黃色恍如有水

在皮中此雖小疾能令人死須當速治不可忽也色赤者

諸書謂之赤遊丹色白者爲水丹小兒多生之但有乾濕

癢痛之殊有夾濕夾風夾寒之別諸丹總屬心火三焦風

邪而成如色赤而乾發熱作癢形如雲片者卽名赤遊丹
屬血分有火而受風也毒盛者脹藍葉散毒輕者宜導赤
湯加薄荷葉傷活服之如初起白疔漸透黃色光亮脹墜
破流黃水濕爛多痛者名水丹又名風丹多生腿膝屬脾
肺有熱而夾濕也宜防已散主之亦有起白疔無熱無痛
遊走不定者由火毒未發肌膚外受宗鬱名爲冷瘡宜服
烏藥順氣散外用薑擦凡丹形初見卽用牛羊精肉片貼
之甚則用砭法令出紫血色重不散者以栢葉散敷之又
方芸薹葉研末靛青調敷甚效諸丹本於火邪其勢暴速
自胸腹走於四肢者順從四肢攻於胸腹者逆

藍葉散

藍葉

曬乾

川芎

赤芍

知母

生地

白芷

川升麻

柴胡

葛根

杏仁

炒去皮尖

甘草

各一錢

石膏

煨

梔子仁

各五分

共搗粗末每用八錢新汲水二鍾煎八分去渣服

熱甚加黃芩元參

方歌 藍葉散却赤遊用皆因血熱風邪纏芍芍知膏生地芷升

麻柴葛杏梔甘

防已散

防已 三兩

朴消 一兩

犀角 鎊

川芎

黃芩

黃耆

川升麻 各一錢

共搗粗末每用五錢加竹葉三十片新汲水二鍾煎八分服

方歌防已丹毒始白癩漸黃亮痛濕熱原朴消犀角芎芩共耆與升麻竹葉煎

烏藥順氣散

烏藥

橘紅 各二錢

枳殼 炒

白芷

桔梗

防風

疆蠶

獨活

川芎 各一錢

甘草 五分

水二鍾生薑三片煎八分服

方歌烏藥順氣枳橘紅芷桔風殭獨草芎冷瘕遊行無熱痛因
毒未發受寒風

導赤湯 見口部

柏葉散 見腰部經
腰火丹

粟 瘡 圖



粟瘡生在遍身形如紅粟作癢

粟瘡作癢

粟瘡癢證屬火生風邪乘皮起粟形風爲火化能作癢通聖苦
參及消風

註

凡諸瘡作癢皆屬心火火邪內鬱表虛之人感受風邪襲
入皮膚風遇火化作癢致起瘡瘍形如粟粒其色紅搔之
愈癢久而不瘥亦能消耗血液膚如蛇皮初服防風通聖
散加枳殼蠲蛻血燥遇晚癢甚夜不寐者宜服消風散外
敷二味拔毒散若年深日久膚如蛇皮者宜常服皂角苦
參丸外用豬脂油二兩苦杏仁一兩搗泥抹之自效

皂角苦參丸

苦參 一觔

荆芥 十二兩

白芷

大風子肉

防風 各六兩

大皂角

川芎

當歸

何首烏

生

大胡麻

枸杞子

牛蒡子

炒

威靈仙

全蠍

白附子

蒺藜

炒去刺

獨活

川牛膝

各五兩

草烏

湯泡去皮

蒼朮

末泔水浸炒

連翹

去心

天麻

厚荊子

羌活

青風藤

甘草

杜仲

各三兩 酥炙

白花蛇

切片酥油炙黃

縮砂仁

各二兩 炒

人參

一兩

共研細末醋打老米糊爲丸如梧桐子大每服三四十九

温酒食前後任不避風忌口爲要

方歌皂角苦參粟瘡其外似蛇皮膚難當芎歸何首胡麻芷大

風枸杞草烏蒼翹蒟威靈蠍自附蒺藜天麻獨蔓羌白蛇

風藤甘杜仲人參牛膝縮荊防

防風通聖散見頭部

消風散見頭部

二味拔毒散見腫瘍門

枯 筋 箭 圖



枯筋箭又名肘子初如豔

枯筋箭

枯筋箭由肝失榮筋氣外發赤豆形破突筋頭如花蕊或繫或
灸便成功

註

此證一名肱子出肝失血養以致筋氣外發初起如赤豆

枯則微槁日久破裂鑿出筋頭鬢鬆枯槁如花之蕊多生

於手足胸乳之間筋蒂細小者宜用藥線齊根繫緊七日

後其患自落以月白珍珠散摻之其疤收斂根大頂小者

月銅錢一文套肱子上以草紙讓代艾連灸三壯其患枯

落肢形若大用草紙蘸濕套在肱上灸之

藥線

見督部痔瘡

月白珍珠散

見遺