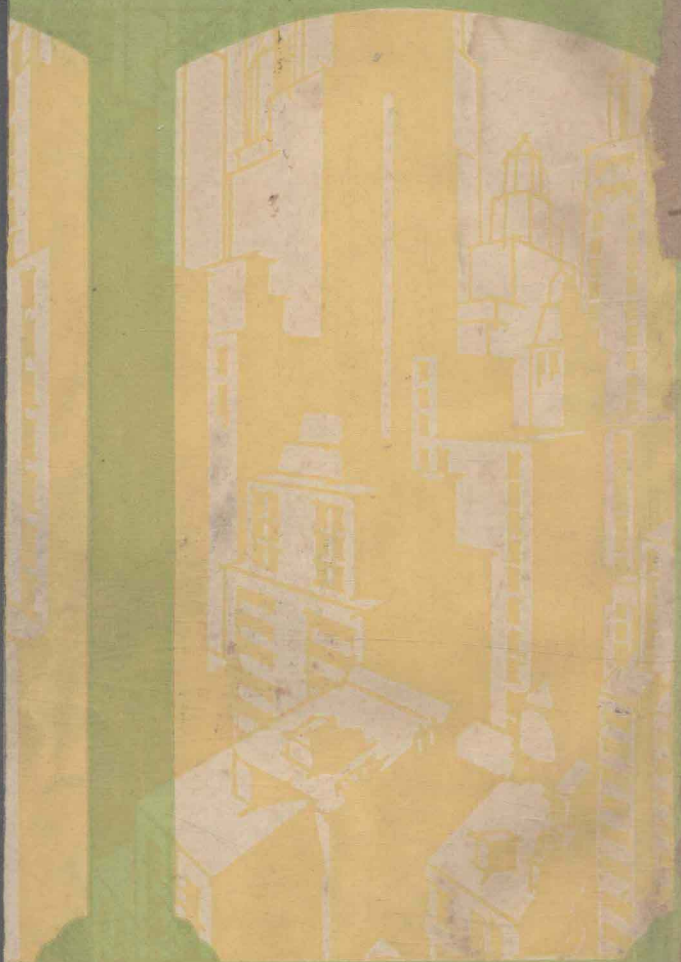


二之市都大

庫文衆大命生新

南京

陳子展編



行發局書命生新



新生命大衆文庫

樊仲雲主編

大都會之二

南

京

陳子展編

新生命書局發行

民國二十三年十月廿五日出生

(大都市之二)
南 京

——定價一角五分——

版權所有



翻印必究

1—5000

著 者

陳 子 展

出 版 者

陳 寶 驊

發 行 者

新 生 命 書 局

發 行 所

上海棋盤街寶善里

新 生 命 書 局

分 發 行 所

南京太平路
北平琉璃廠
武昌橫街頭

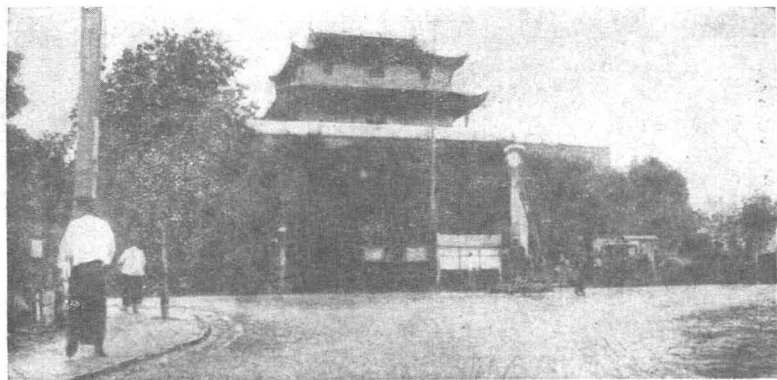
新 生 命 書 局

代 售 處

上海四馬路中市

華 明 通 書 局

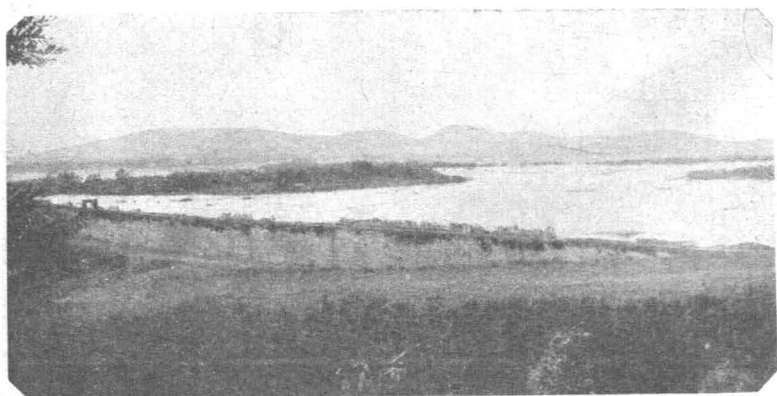
鼓樓



秦淮河



玄武湖



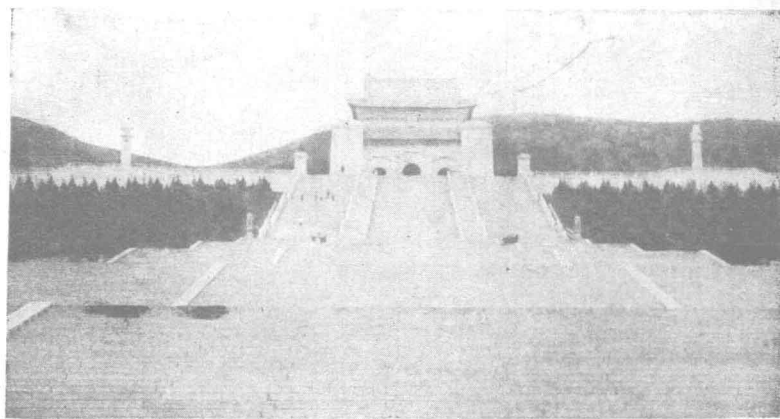
明孝陵



莫愁湖



中山陵



新生命大衆文庫

蘇仲英編

每冊洋一角五分
每輯洋一元五角

第三輯

大都市

共十一冊

- | | | | | | |
|-----|-------|------|------|-----|------|
| 第一種 | 上海 | 茅盾編 | 第七種 | 紐約 | 劉穆編 |
| 第二種 | 南京 | 陳子展編 | 第八種 | 倫敦 | 馬宗融編 |
| 第三種 | 平津 | 孫伏園編 | 第九種 | 巴黎 | 孫福熙編 |
| 第四種 | 武漢 | 張銳編 | 第十種 | 柏林 | 劉穆編 |
| 第五種 | 廣州及香港 | 吳忠亞編 | 第十一種 | 莫斯科 | 費俠編 |
| 第六種 | 東京 | 崔萬秋編 | 第十二種 | 羅馬 | 馬宗融編 |

第一二輯及第四輯至第八輯尚有詳細目錄函索即寄

上海 南京 新生命書局發行 北平 武昌

南京 目次

卷首插圖

鼓樓
秦淮河
玄武湖
明孝陵
莫愁湖
中山陵

一	舊都南京	一
二	我們的首都	一四
三	大南京	二〇
四	鼓樓鳥瞰	三七
五	龍蟠虎踞今如何	四二

六	玄武湖與秦淮河·····	五一
七	大南京城之將來·····	六三



一 舊都南京

『寧飲建業水，不食武昌魚。』

寧就建業死，不就武昌居。』

南京好呢？武漢好呢？這是個建都的問題，雖然是在國民革命軍

從廣東出兵北伐，取得武漢南京的時候發生的，是軍事政治上的一個新問題，然而其實還是一個老問題，三國時代就發生了。

三國時代，東吳孫權稱帝，建都秣陵。因秣陵是秦漢時代的縣名，金陵又是先前楚國的邑名，如今他在這裏建設國都，建功立業，做了皇帝，所以就改叫建業。這是南京第一次做了國都，時在吳國黃武八年，即西曆紀元二二九年。不過在他建都南京那地方以前，原是建都在武昌的，正像我們的國民政府一樣，先建都武漢，後建都南京。上面起頭的五言四句，是黃武時候的民間歌謠，這就是促起孫權遷都的一個理由罷。晉初左思作三都賦，描寫三國的都城。他在吳都賦一篇裏說道：

高閣有閣，洞門方軌。朱闕雙立，馳道如砥。

樹以青槐，亘以綠水。玄蔭耽耽，清流聲聲。

這短短的一節文章，寫從吳都的城門進去，所見宮室、道路、樹林、山水，都很能引起人的美感，我們可以想見南京在那個時代的一般盛況了。

3 南 京

從晉武帝司馬炎統一三國，到惠帝繼位，剛剛二十年的光景，就發生了八王之亂，接下來就是五胡亂華，偽漢劉聰攻下了洛陽，捉去懷帝，又攻下了長安，捉去愍帝，於是晉朝在北方站不住腳，不能不遷到南方來了，這是南京第二次做了國都，正是中國民族被遊牧民族蹂躪壓迫，算是最倒霉的時代。當時那些從北方過江來的士大夫，每

每到了暇日，就一路出城到新亭（今大勝關）去遊玩，正像如今的湯山，星期日就有關人去遊玩一樣。有一次，他們又相約去了，坐在新亭裏面談話。周顛不覺感歎道：

『風景倒和從前差不多，並沒有什麼不同，不過打開眼睛，就覺得如今的河山有些兩樣了！』

大家聽了他的話，都覺得國土失去大半，逃難南來，不免相對流淚，只有王導聽了，很嚴肅的變臉道：

『我們大家應該替國家努力做事，恢復神州，怎麼要像囚犯一樣相對哭泣呢！』

可惜東晉到底偏安江左，不曾恢復神州！繼東晉而起的有宋、齊、

梁、陳四朝，史書上叫做南朝，再把吳國東晉算在一起，叫做六朝。如今我們說南京是六朝舊都，這一段歷史，簡單說來，不過如此。

總而言之，南京是一個最有歷史興味的大都會。從唐朝的詩人以來，他們筆下提到這個六朝舊都，總不免發點關於六朝興亡盛衰的感慨。李白曾作登金陵鳳凰臺一詩道：

鳳凰臺上鳳凰遊，鳳去臺空江自流。

吳宮花草埋幽徑，晉代衣冠成古邱！

三山半落青天外，二水中分白鷺洲。

總爲浮雲能蔽日，長安不見使人愁！

據說李白特意作了這首詩，想和崔顥的「昔人已乘黃鶴去，此

地空餘黃鶴樓——那首詩爭勝的。

又相傳劉夢得和元微之、韋楚客同會白樂天家裏，談到南朝興亡，約定各作金陵懷古詩一首。夢得滿滿地篩了一杯酒，一口氣飲完了，提起筆來寫道：

王濬樓船下益州，金陵王氣黯然收。

千尋鐵鎖沈江底，一片降幡出石頭。

人世幾回傷往事，山形依舊枕寒流。

今逢四海爲家日，故壘蕭蕭蘆荻秋。

白樂天看了，不覺贊歎道：「我們四個人好像入海尋驪龍，你起頭就摸了驪龍口裏吐出來的明珠，其餘驪龍的腳爪鱗片，那有什

麼用呢！於是大家擱筆，不肯再題。原來白樂天、元微之是那時的詩豪，這一回劉夢得壓倒了元白，後來白居易就稱劉夢得做『詩豪』了！

劉夢得還有石頭城一詩道：

山圍故國周遭在，潮打空城寂寞回！

淮水東邊舊時月，夜深還過女牆來。

又烏衣巷一詩道：

朱雀橋邊野草花，烏衣巷口夕陽斜。

舊時王謝堂前燕，飛入尋常百姓家！

這兩首詩都在他的金陵五題內。據他自己說：『友人白樂天掉頭苦吟，歎賞良久。』並且說是『潮打空城寂寞回』一詩，後來的詩人

恐怕再難提筆。『我們可以知道那時南京這地方給這位詩人不少的靈感了，

晚唐詩人杜牧之是一個會做七言絕句，又會題詠古跡的詩人，尤其是他在金陵做的幾首最好。泊秦淮一絕道：

煙籠寒水月籠沙，夜泊秦淮近酒家。

商女不知亡國恨，隔江猶唱後庭花！

又江南春絕句道：

千里鶯啼綠映紅，水村山郭酒旗風。

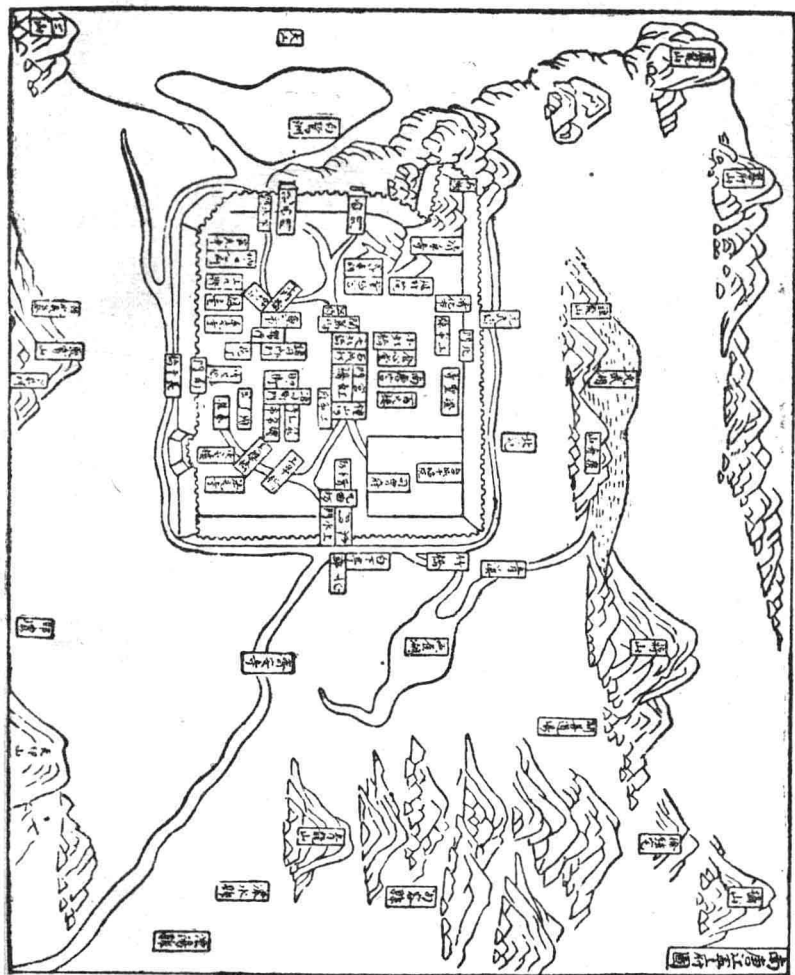
南朝四百八十寺，多少樓臺煙雨中。

前一首說到南朝愛色，後一首說到南朝佞佛，這兩件事原來是

南朝生活的特色。南朝過去已經很久了，直到唐末，女色佛寺還有南朝的餘風遺韻。杜牧之做兩首小詩，能夠捉住這兩個要點，這位詩人的見識，真是高人一等！殘唐五代之際，金陵這地方又建立了號爲南唐的一個國家。十多年以前，我在論南唐李後主詞一文中說道：

江南地腴民秀，金陵六朝所都。塔寺相望，浮屠之教深入人心；金粉堪誇，兒女之情發爲歌詠。

這裏除了佞佛愛色兩件以外，添上好文一件，南朝生活的特色，再沒有比這三件更重要的了。有歷史家說李後主爲了這三件事亡國，未免過火一點。不過他在快要亡國了的時候，還是不知死活，趕快救亡，只知道啓建法會，貪愛女色，舉行考試，那倒是真的。我們不要罵



人，只痛罵南京這鬼地方好了！

現在要說到明太祖朱元璋的建都南京了：

朱元璋這個人，有的說他是民族英雄，有的說他是大奸惡，這在目前的中國論壇上，是可以引起論爭的。最近周作人在獨立評論第一〇七號裏有致胡適之的一封信道：

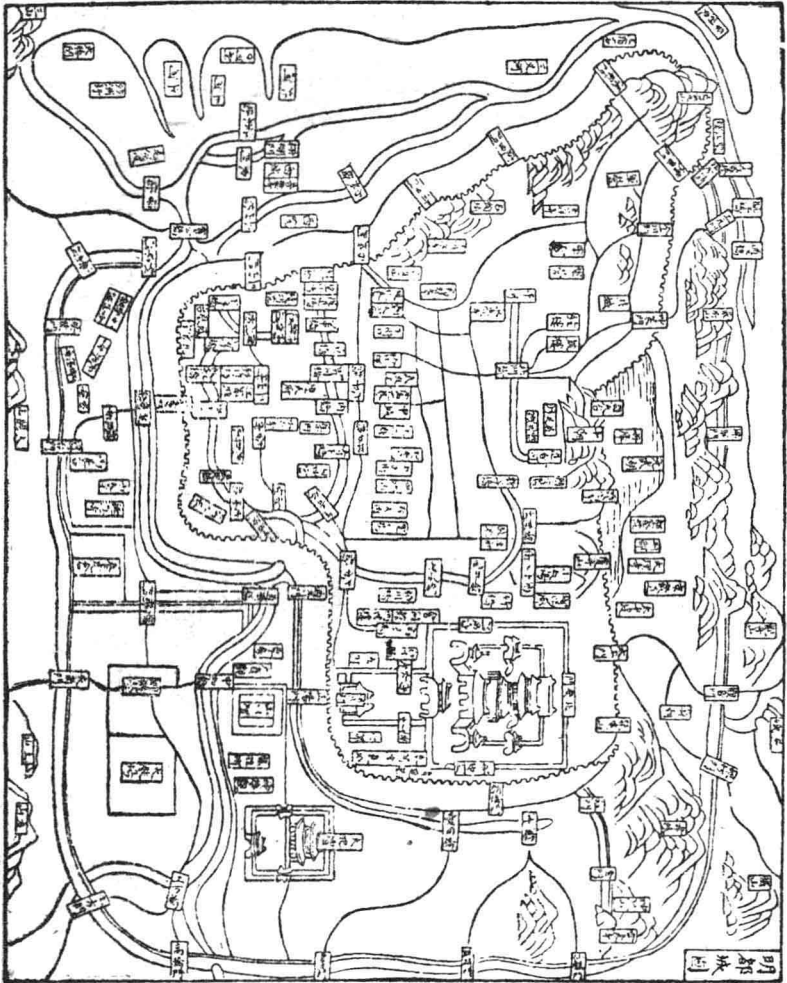
適之兄：

……子固先生推舉朱元璋爲聖賢天才之一，聞之駭然。豈以其能逐胡

元耶；其實此人乃中國大奸惡之一，（其子朱棣亦不亞於彼）幾不可以人論，而青年如此崇拜之，真奇事也。近日臥病，今始得起坐。草草書此，不盡意。

作人。六月廿日。

原來元朝末年，政治腐敗黑暗，民生凋敝已極，各地農民暴動蜂



起，元順帝沒有法子繼續統治下去，因此，朱元璋運用他的大奸惡的野心陰謀，趁此機會，奪得農民暴動的現成結果，於是他就做了皇帝，定都南京了。從南京作爲國都的歷史上說，以往是偏安割據的國都，這次纔是華夏統一的國都，算是最光榮的一次。但是他的兒子——朱棣——燕王從北京打到南京，做了皇帝，剛剛到二十年，就遷都北京了。

滿清愛新覺羅氏原來是遊牧民族，因北京被所謂「流寇」李自成攻破，漢奸吳三桂勾引他們進關，同時還有許多漢奸供他們利用，於是消滅了明朝，統一了中國。這一朝代還是建都北京。這樣統治了將近兩百年之久，洪秀全起兵，建立太平天國，他自己稱爲天王，定都

南京，大有還我河山，復興民族之意。不料內部弄得不好，自相殘殺，不過十年，南京被清兵攻下，太平天國的民族革命就失敗了！

二 我們的首都

直到辛亥之役，武漢起義，滿清政府坍塌，中國的民族革命暫且算是成功了罷。

孫中山先生，就任中華民國臨時大總統，在南京成立臨時政府。沒有幾時，民軍與清廷議和，孫中山先生辭職，袁世凱繼任臨時大總統，政府移設北京。先是孫大總統辭職，堅持國都設在南京的條件。不料袁老先生抱有野心，暗中嗾使天津兵變，因此就借鎮撫北方為詞，

不肯南下就職，當時革命黨人也不再堅持，國都就仍然設在北京了。

這一次國民政府定都南京，原是尊重國民黨總理孫中山先生的意旨。現在我把國民政府寧漢分立的時候，國民革命軍領袖蔣介石在南京各界慶祝政府建都大會的講演詞節錄於下：

現在我來用幾句簡單的話，對各位同志們同胞們講一講。

第一，我們中華民國國民政府建都在南京，最重大的意義是要繼續我們總理四十餘年的革命事業。南京是總理指定的首都，所以我們要秉承總理的意思，遵照總理的遺囑，建都到南京來，完成他的遺志。

第二，我們國民革命的勢力已經擴大到全國了，一切的帝國主義軍閥和反動份子，眼看見他們的命運快要到了末路了，於是用他們最後的力量向我們革命民衆的勢力內外相攻，想來摧殘我們革命垂成之功。我們國民政府爲應全國的革命

民衆的急迫要求起見，所以建都到南京來，同我們的敵人決戰！

第三，從來到南京建都的，都是受夷狄的壓迫。我們這次建都到南京來，也是受同樣痛心的壓迫。我們今天來慶祝我們中國國民黨恢復黨權的時候，我們要認識這種痛心的事情。

在革命的歷史上，建都在南京的有三回；第一回是太平天國，可是不幸，失敗了！第二回是我們總理建設的中華民國臨時政府，可是不幸，也失敗了，在革命的歷史上到南京來建都，我們是第三回。這第三回的建都，是我們革命勢力的最後奮鬥。如果我們再不敢往直前去肉搏，如果我們再不同敵人拚命，如果我們再失敗下去，中華民國是要亡了！中華民族要滅了！

（據蔣介石的革命工作下，四一〇頁）

這是從當時的革命趨勢上或政治動向上來說明國民政府在南京建都的意義的，這篇講演詞頗有文獻的價值。

實在說起來，北京作爲國都。歷年太久了，封建的氣味太重，官僚的惡習太深，也有改變環境，換換空氣的理由，如果真是澈底革命，下了最大決心的話。何況在當時革命高潮湧現的時候，人人都以爲革命馬上成功，中國之自由平等不求自得，決不會想到東北喪失一類事體，只知道遷都南京；至於北京安全問題，以及遷都洛陽，建設西京，誰也不曾料到的！

再從歷史上考察，過去作爲國都的城市凡有六處：在黃河流域的三處，長安、洛陽、開封；在長江下游的一處，便是南京；在錢塘江口的一處，卽杭州；在大運河的北端一處，卽北京。開封是契丹民族侵略中國時候的北宋國都，杭州是女真民族侵略中國時候的南宋國都，原

是沒有辦法纔在這兩個地方建都的，不宜於現代做國都，那是不待說了。長安洛陽原是秦漢時代的舊都，當時北方文化比南方優越，因為北方開化較早，南方開化較遲。大歷史學家司馬遷說：

關中之地，於天下三分之一，而人衆不過什三，然量其富什居其六。

這就是就那時經濟狀況說的。班固是和司馬遷齊名的史家。他說：

自秦漢以來，關東出相，關西出將。

這就是就那時人才說的。西晉時候還有『豫州人士，常半天下』的話。據今人丁文江先生關於歷史人物之統計，河南一省在後漢時佔全國總數百分之三十七，這就是一個證據。由此可見陝西河南在秦漢時代文化史上的重要，那時長安洛陽的作為國都，自然是最適

原
书
缺
页

原
书
缺
页

約九十里，到漢口約六百七十公里。倘就航空說，從南京飛機場向東北飛行一直到海，約長二百四十公里。再就鐵路說，從南京到上海約三百一十公里。在這南京的江套，江面的寬度約兩公里，最狹的地方在下關浦口間，約一公里。江水的深度，從五十英尺到百六十英尺，可以容吃水四十英尺的新式大洋輪船。江流浩蕩，無泥沙淤積之弊。海水來潮，上達蕪湖而上。有人說南京商港，兼有河港海港的資格。而且沿岸有很高的山嶺，不但宜做商港，也宜闢做軍港，現在長江軍艦常在八卦洲操演。據國都設計處南京商港的計劃，將來從下關至三汊河的南端，設置碼頭三萬幾千英尺，再在浦口設置碼頭約兩萬英尺。下關浦口間的交通，用火車渡船的辦法，凡長江兩岸的火車，都可

直接相通，不必更換車輛，那就南北的交通更便利了。何況南京除了現在已經成功的津浦京滬兩大鐵路而外，將來還擬修築浦信京湘兩大鐵路。於是從津浦而通隴海，從浦信而通粵漢，由京滬而接滬杭，各路綫完成以後，南京就成了我國鐵道系統的中樞，也就是全國交通的樞紐了。

下關在興中門外秦淮河口，即明朝的龍江關，鄭和七下西洋起程處。現在下關商埠南到三汊河，北抵寶塔橋迤北，相隔約三英里。三汊河以南，稱為寶船灘，即鄭和造船的地方。南京因咸豐八年（一八五八）英法天津和約開為商埠，事實上到光緒二十五年（一八九九）纔開放。南京商埠限於下關江干一帶，不曾兼及城內。光緒三十四年（一九

○八)京滬鐵道竣工，民國元年(一九二二)津浦鐵道竣工。京滬鐵道以下關爲終點，對岸浦口爲津浦鐵道的終點，由是南京成爲南北交通的樞紐。下關浦口間有公渡，爲南北旅客過江之用，汽船渡江約十五分鐘。

在下關的上下游有兩大沙洲橫亙在江中，上游的叫江心洲，下游的叫八卦洲。八卦洲長八英里，最寬處五英里，面積約十萬畝。江心洲長八英里，最寬處二英里，面積約三萬餘畝。兩洲遍生蘆茅，供城裏居民燃料。八卦洲近擬築隄開墾，播種豆麥。在這兩洲和南京外郭之間，俗稱夾江，夾江狹而外江寬，外江通航大艦，夾江可泊貨船。江心洲俗名梅子洲，和外部間的夾江，稱爲大勝關水道。大勝關稍下，有上新

河，卽上關，在江東門外，爲著名木材市場，和江心洲相對。八卦洲俗名草鞋洲，和外部間的夾江，稱爲草鞋夾。靠草鞋夾水道的市集，有燕子磯。

下關恰在上新河燕子磯之間。下關浦口的江濱平原，將來不但是南京的商業區域，又是南京的工業區域。現在中山馬路已經通到下關三汊河北岸。國都設計處以爲工業區域將來須在三汊河南部發展。首都電廠和首都自來水廠都已經勘定在梅子洲夾江東岸做廠址了，因純潔的冷水的供給，原料及煤的運輸的便利，這是勘定廠址的先決條件。而且南京風面，以東、東北、北三者爲常，工業區域自以偏於西南爲妙，使城中沒有黑烟騰空的不快之感。至於大江西岸的

浦口，預定爲發展重工業的區域，據專門家的意見，爲首都風景計，勞工生活計，原料來源計，國營鋼鐵廠應設浦口上游，又首都機器製造廠也擬設在浦口。

上面說的八卦洲江心洲以及浦口，依民國十九年一月省市劃界的結果，都包括在南京市區域以內。

南京市的區域，大部分依明朝時候的所謂外郭城爲界。外郭城洪武二十三年（一三九〇）所建，周圍約一百二十里。土堆小山，連綿環遶，俗呼爲土城頭。城門十六，東有姚坊（卽堯化）仙鶴、麒麟、滄波、高橋五門，南有上方、夾岡、鳳臺、大駙象、小駙象、大安德、小安德七門，西止有江東門，北有上元、佛寧、觀音三門。

偉大的南京城，大部分建於五百年前。明太祖洪武二年，始建都城，六年八月告成。（一三六九——一三七三）開十三門，止有聚寶（今名中華門）三山（水西）石城（旱西）三門中間一段的城垣就是南唐舊址，距今已千餘年。從舊南唐東門處（即大中橋）沿秦淮河北，增設南門二，一名通濟，一名正陽。（今名光華門）從正陽門向北，設東門，一名朝陽。（今名中山門）從鍾山的脚下環繞向西，靠龍廣山（即富貴門）設北門，名太平。（今名自由門）又西靠覆舟山雞鳴山，緣湖水以北，又設北門二，一名神策，（今名和平門）一名金川。西北包括獅子山在內，城堞東西相向，設門二，一名鍾阜，一名儀鳳（今名興中門）再朝南行，設定淮清涼二門，和旱西門相接，就成了一個城圈。

南京城的周圍，舊稱九十六里，其實止有六十一里，但論其長度，已經算是世界第一大城。城牆的高度，平均在四十英尺以上，最高有在六十英尺以上的，最低也有二十英尺。牆頂的寬度，最寬的地方到四十英尺，除一小段外，都在二十五英尺以上。並且已經鋪成石路。牆根砌的花崗石，大磚砌牆，外面加塗石灰秫粥（高粱糊），所以隨便指一處敲打去看，都作純白色。

南京城牆原有拆毀之說，今已取消。國都設計處已決定保存城垣，將來城裏馬路四通八達，可以添設城門，直到郊外。又可於城牆上按段設置城梯，以便行人升降。總之，這個古色斑斕的南京城，只要稍加修理，就可成爲世界最好的馳道。將來在城牆上駕車游玩，全城盛

况，近郊美景，以及紫金山揚子江的山光水色，都會一一湧現目前，那是何等的壯觀！

南京重要街道，大抵是明朝初年修築。街寬約十公尺到十五公尺之間。後因管理不嚴，市民房屋侵佔街道，以至現在街道常有一端寬到十五公尺，相隔不遠的另一端却止有五公尺，估衣廊大街一帶就是這種情形。因此房屋的界線，到處現出參差不齊的現象；而且橋道寬度也就每每大於牠銜接的街道了。

如今的所謂大功街三山街一帶，就是六朝南唐時代的御街。目前南京城裏的大商店，還是在這裏。南京商業，出口以綢緞爲大宗，進口以布匹爲大宗。南京各大布店都在大功坊三山街驢子市一帶熱

鬧的地方。其以南鄉營業爲主的中等布店，就設在南門大街南頭。以水西門外營業爲主的，就設在水西門大街西頭。北鄉商業多集於北門橋花牌樓二處。下關的布店就在吸收下關及江北的顧客。南京米糧有本境米與外江米兩種，本境米由秦淮河而來，集於東水關，外江米由長江而來，集於西水關。大抵水西旱西二門外的米行，以販運外江爲主，通濟門外的米行，以販運本境米爲主，南門外的米行就兼經營這兩種米了。

南京十三門，舊以聚寶、通濟、水西、旱西四門爲最重要，因秦淮河流過四門內外的緣故。從聚寶門到內橋，稱爲大功坊三山街；從通濟門到水西門稱爲黑廊大街；從通濟門到旱西門，稱爲中正街珠寶廊；

這都是古來秦淮市廛所在，商業最繁盛的地方。從前城北金川、鍾阜、清涼、定淮四門，並無交通上的價值，門雖設而常關；就是儀鳳、神策、太平、朝陽四門，也很冷淡。清朝末年，下關開做商埠，自下關築馬路，經儀鳳門（今名興中門）到鼓樓，直達兩江總督署（今國民政府）和這馬路平行的，又有寧省鐵路，宣統元年築成，全長二十里。滬寧鐵道（今名京滬鐵道）光緒三十四年竣工。滬寧鐵道雖於神策門外太平門外各設分站，但總站設在下關，所以儀鳳門就成了入城要道。南京拆城自金川門起，寧省鐵道從此入城。新關城門始於豐潤門（今名玄武門），因清朝末年發起南洋勸業會，故添開一門，好和後湖相通。聚寶門俗稱站圈，因鄉間柴米牲畜由此入城，紛紛嚷嚷，不易通過，都站在這裏等候。清

朝末年曾有開闢小南門之議，因籌不出錢，不曾實行。從儀鳳門朝南，有海陵門（今名挹江門），係民國以後所新闢，通下關江邊，只因城門窄狹，四十公尺寬的中山馬路要從這裏經過入城，所以民國十七年九月，曾招工拆卸海陵門到四十五尺寬。

現在說到中山馬路了：

南京定爲首都以後，最先開闢的馬路是國民政府門前的獅子巷馬路，寬一百尺，兩旁人行道各十五尺，中間車行道寬七十尺，但其長度只有一千尺。

十八年六月一日，總理靈柩南下，爲尊重奉安典禮，及便利行旅計，特先期修築中山馬路。十七年九月間，政府議決暫借華僑飛機捐

款一百五十萬元，作爲修築中山路卽迎櫬大道之用。全線從下關江口到中山門，延長二十四里，卽十二公里，或一萬二千公尺。由政府負責修築。從中山門外直到總理陵墓長六里的馬路。歸總理葬事籌備處修築。美國紐約城的第五街，長六英里，號稱世界第一長街，如今中山大道更長，全線長八英里，中山門外二英里還不在內。中山路全線分做四段，第一段從江口到挹江門，長一千二百五十公尺。第二段從挹江門到保泰街，長三千八百公尺。第三段從保泰街到新街口，長一千八百七十公尺。第四段從新街口直到中山門，長四千另三十公尺。中山路寬度規定四十公尺，先築路的中心二十公尺。據市政府報告共計用洋一百二十八萬元，其中馬路工程六十三萬元，橋梁十九

萬元，餘爲排水設備等用。橋梁有二座，中山橋建築費十六萬元，逸仙橋三萬元，中山橋在挹江門外，跨秦淮河上，舊有惠民橋，亦稱惠民河。惠民河兩端都通長江，在商業上很是重要，且便於船舶躲避大風。中山橋純用鋼骨水泥造成，全長六十一公尺，橋面寬二十二公尺，小號輪船通行無阻。逸仙橋跨護城河上，全長五十三公尺，橋面闊十二公尺，用美國松木建築，河中僅有小船往來，爲經濟起見，故用木製。

當中山路建築的時候，西段從鼓樓直到江邊，沿路一帶，不是高粱蘆桿，就是桑園竹山，綠色青光，風景可愛。將來此段路線，不僅是本市交通的大道，還是中國南北交通的樞紐，因火車輪渡擬設於中山路西端，東段明故宮一帶，也是到處竹樹，禾黍蘆茅相雜，情景和西段

略同。今國民政府地址擬定在明故宮舊處，於是明朝初年政治區域的舊址，至今還是中國的政治中心。

中央政治區決定在內外五龍橋間爲國民政府地點，中山路以北，后宰門以南爲中央黨部。后宰門以北，自由門附近爲中央車站地點。南京將爲全國鐵路總匯的地方，京滬、津浦、京粵、京湘諸線，均將集中到這裏。若中央車站造成以後，從前荒涼的太平門（自由門）將一變而爲軌道輻輳，陸路交通第一要衝地點。又鐵道總站所以設在自由門，因爲將來再築環城馬路，也不至於穿過市街，妨礙市內交通。

依現在的中山大道，延長其子午線一段，北起和平門，南到中華門（舊聚寶門）成爲一大幹線，南段卽是南京古來的御街。子午線全路

由此而南，無一曲折，長十四里有餘。其經過地點，係由和平門南行，到大鐘亭山，和中山大道相接。再由南端的新街口起，穿珠寶廊，過秦淮河而抵城垣，出城渡外秦淮（即護城河），到雨花台山脚而止。其在南門附近，必須增闢城門通路。又延長中山路的東西線一段，由中山門直達旱西門的馬路，也在建築中。此線和子午線成正交，向西延長，直達梅子洲（即江心洲）。

如上面所說，自由門是南京對外的交通中心，新街口是南京對內的交通中心。自由門車站還沒有興工，新街口一帶就已經華廈輝煌，氣象一新了。新街口廣場已規定作為銀行中心區。大鐘亭山為中山路和子午線的第二交點，其地為本京幾何上的中心，交通便利，又

地勢較高，易於引起市民注意，故已規定作為市行政區域所在地。

南京人口，據首都警察廳二十二年七月份調查，共有十三萬三千四百九十五戶，六十八萬一千八百五十五人。比較民國初年差不多增加三倍。居民分佈，很不平均。大抵珠寶廊以南，是古來秦淮鬧市所在，商店民居，層層密密。至鼓樓以北，大半荒蕪，間有田園茅屋，好像村落。南京客民比土著要多。現在純粹南京土音在城南一帶還能獨立保存，至城北一帶的南京話，已經有揚州化的傾向。

南京究竟有多大？有人計算城內面積約一百二十二方里。又據南京市政府祕書處出版的新南京所載：「城牆以內之地域，計其面積，有四〇、八〇四平方公里，至省市劃界後之全市面積，則為四七

七、八四五平方公里。』這樣看來，大南京的大，就可以知道一個大概了。

四 鼓樓鳥瞰

鼓樓岡是南京的天然中心，從這裏到十三城門，距離差不多相等。現在中山大道子午線大道都把這裏做交點。鼓樓岡高四十公尺，明太祖洪武十五年建鐘鼓樓，用鐘鼓報京城晝夜時刻。樓高十餘丈，下關三門，上有暢觀閣，真是可以上去快暢的觀看一下。樓內舊有鼓二十四面，如今沒有了。在鼓樓東無量庵旁邊。有大六角形的大鐘亭，高數丈，前清江寧藩司許振禕建，裏面大鐘就是明朝鐘鼓樓的遺物。

如今中央研究院天文研究所在鼓樓設有測候所，用電動發音機傳報時刻，市民都覺便利，只是發音時刻不在清晨而在正午。民國十二年，南京當局曾就鼓樓岡改建公園，四周遍栽花木，並建有八角亭一座，有假山，有水池，佔地雖小，宛然一公園模樣，今歸鼓樓測候所管理。

鼓樓岡東有欽天山，高度七十公尺，上有氣象台。氣象台即元明觀象台舊址，這可以說是世界最古的觀象台。自清初康熙年間，觀象台儀器移到北京，這山上就只有一座道觀，俗稱北極閣。民國十七年，大學院因北極閣地址實合於做測候氣象之用，所以決定在這裏重建氣象台，台旁即爲中央研究院氣象研究所。氣象台係六角形，用鋼骨水泥建築，工費約一萬三千元。台凡三層，離山頂四十餘尺，登台一

望，南京形勢都在眼中。

欽天山東麓有小山突起，即雞鳴山，高度五十公尺，上有雞鳴寺，爲金陵古刹之一。寺後有樓，一名豁蒙樓，一名景陽樓。豁蒙樓正對玄武湖，鍾山也可望到。山色湖光，風景極美。十年以前，我在一個初夏的黃昏，來登這樓，題詩道：

暮靄漸依靈谷寺，殘暉猶戀景陽樓。

櫻花落後長洲寂，已見湖邊麥子秋。

雞鳴寺東北有台城。南朝時代，宮殿都在台城。梁武帝遭侯景之亂，餓死台城，就是這裏。如今僅有遺址一段，和城牆相接。

欽天山雞鳴山之陽，設有全國最高學府，即國立中央大學。這地

方原是從前設立國學的所在。南朝國學設在雞籠山，卽欽天山。明朝洪武十四年設立國學，卽國子監，正在欽天山下，翌年告成。後來永樂帝遷都北京，纔改京師國子監爲南京國子監，於是國學有北監南監的分別。南監規模極大，東到小教場（卽小營），西到英靈坊（卽十廟口），南到珍珠橋（卽浮橋），比現在的中央大學地址還大。現在中央大學學生不到兩千人，明朝最盛時候，國子監學生達到萬人。可惜明朝國子監房屋，到清朝嘉慶時候失火燒掉了。

鼓樓以西不遠，有私立金陵大學，金陵女子大學，新建大廈，做古宮殿式，很覺壯麗，再朝西一點，有國學圖書館，館址在盞山下，規模很大，面對烏龍潭。盞山一名協山，和清涼山相對，盞山高五十公尺，清涼

山高六十公尺。清涼山東南三里有冶山，在清代爲孔子廟址。卽明代朝天宮。近聞教育部擬就朝天宮遺址改建中央教育館。從前冶城東有天界寺，爲明初修元史處，寺已毀，今中央政治學校就在這個寺的舊址附近。

清涼山是城西許多山裏特出的山，山頂寬平，四望寥廓。南唐時代曾作爲避暑之地，建有翠微亭。如今山頂有掃葉樓，爲明朝遺老自號掃葉僧的龔半千所建，遠望長江，近看石城，以及莫愁湖的煙樹樓臺，都歷歷在目。前年中央研究院曾呈請國民政府圈定清涼山下一千多畝的地方，作爲永遠院址。將來院址落成，西起清涼山，通過鼓樓岡，東到欽天山，這一地帶就成了大南京城的文化區域。

五 龍蟠虎踞今何如

說到清涼山，使人記起三國時候諸葛孔明論金陵形勢的話：「鍾阜龍蟠，石城虎踞，真帝王之宅。」原來石城就是石頭城，在清涼山上，古時是軍事要塞，和鍾阜（鍾山）有同等的價值。那時秦淮河流出，如今的水西門，就入長江，清涼山峭立江邊，成了江左的天然要塞。元明以後，江流變遷，出水西門到江東門十餘里間淤成陸地，於是虎踞清涼山上的石頭城就失去了牠的軍事價值。如今只有清涼山以北的獅子山幕府山烏龍山，還是因爲下靠長江，便於軍事防守，所以上面都設有砲台。「石城虎踞」只落得一句誇南京形勢的古話了。

「鍾山龍蟠」是不是古今形勢一樣呢？

鍾山在自由門（即太平門）外，一名蔣山。高度達一千四百尺（即四百五十公尺）。鍾山岩層有紫色的頁岩，北坡露出更顯，遠望成紫紅色，所以俗稱紫金山。這個山東西延長七公里，東北約三公里，全部包在外郭裏面。有三個峯頭，第一峯叫做北高峯，高四百五十公尺。第二峯叫做茅山，在山的東南，高三百五十公尺。第三峯在山西，叫做天保山，高二百五十公尺。

鍾山踞高臨下，易守難攻，南京歷代戰爭，往往把鍾山的得失定勝負。第三峯靠近城市，更屬重要。太平軍曾在這個峯頭築天保城，如今這今砲壘遺跡還在。辛亥革命，浙軍攻克天保城，南京就被打下，如今這

裏還立有紀功塔。太平軍又曾在這一峯的南脚富貴山，築第二要塞，叫做地保城。富貴山即古龍尾坡，一名龍廣山，高度八十公尺，明初築太平門，城牆就跨在這個山上，這是歷代戰爭之所。六朝末年，隋軍平陳，以及同治時候湘軍打開南京，都從這裏攻進。如今富貴山還是要塞所在，築有砲台，游人到此止步。

鍾山在六朝時候，有許多樹木。直到明朝，還有松樹夾路，楠木可以做棟梁。洪武初年，因造海舶及防倭戰艦，所用油漆纜，用費不少，就在鍾山之陽，闢設漆園櫻園桐園，每園大約植樹萬株。據明人朱國楨的湧幢小品裏說：

南京漆園設百戶二員，甲軍一百餘名；櫻園百戶一員，甲軍一百餘；俱三年撥人

匠採取，不過二百斤。桐園百戶二員，甲軍二百四十名，每年採取，得油止一百五十斤。聖祖豈虛設爲此無益之費，有深意焉，亦寓兵於農之意也。

滿清滅了明朝，鍾山變成牧場，養馬八九千匹，滿山樹木就都遭殃了。民國元年，南京義農會在鍾山創辦林業，救濟窮民，略有成效。後來又有江蘇省立造林場。到了民國十七年，鍾山全部造林事業統歸總理陵園。山上原有樹木不及五分之一，自陵園成立以後積極造林，松樹最多。陵墓四圍，擬遍種各國各地嘉樹異木，永留紀念。

說到總理陵墓，這是現代中國一個最偉大的工程。

中國國民黨總理孫中山先生於民國十四年三月十二日在北京逝世，遺囑歸葬於南京紫金山。到四月十四日，總理葬事籌備委員

會成立，遵照總理遺言，勘定鍾山東部茅山南坡做墓地。此地左靠孝陵，右連靈谷，岡巒前列，屏障後峙，氣象極爲雄壯。五月間，採用建築師呂彥直氏警鐘形之圖案，測量地勢，開山炸石，於十五年三月舉行奠基禮。陵墓所用石材，有蘇州金山的花崗石，有香港的花崗石。據說全部工程費截至二十年六月爲止，已經用了二百二十多萬元，也就不算是一個很小的數目了。從墓道到中山門，馬路約六里。民國十八年六月一日，迎櫬南下，以中國國民黨名義葬總理孫先生於此地。陵墓建築，首爲甬道，其次爲陵門關三洞。從陵門遞達祭堂大平台的石道，共分十段，石級數三百三十九級，其高度由一百二十公尺遞升到一百八十公尺。石道兩旁有廣場，一共可容四五萬人。最上部就是大平

台，中央建立祭堂，前面有廊廡，是四根方柱支起來的。祭堂後壁的中
央，闢有墓門通到墓室。大平台的四面，有石欄遮護。台的兩旁，擬建立
高約四丈的華表。民國十六年十月間，總理葬事籌備會，劃定了鍾山
四週界線，延長四十多里之地，面積約一百三十方里，即四萬六千畝，
作為總理陵園的範圍。這樣，有優美壯闊的自然環境做背景，有崇高
偉大的科學建築做象徵，從此孫中山先生的英魂毅魄，永存這個金
山靈谷的地方，後來瞻仰參謁的同志們，總該有「高山仰止，景行行
止，雖不能至，然心向往之」的感想罷。

說到這裏。我們還得回頭說一說偉大的明孝陵：

明孝陵在鍾山之陽獨龍岡下，獨龍岡高度一百五十公尺。孝陵

高度自七十公尺遞升到一百公尺，最後穿隧道而登祭壇，堤後爲獨龍阜，松柏雜生，這就是明太祖朱元璋埋骨的地方。和他合葬的有馬皇后，懿文太子也祔墓左方。不待說，這地方在明朝是禁地，陵內畜鹿幾千頭，頸上掛有銀牌，往來樹林裏面。明朝亡了，鹿苑也沒有了，只有墓道旁邊的石人石獸，經過五百多年，風吹雨打也還完好。

明孝陵這塊地，原是靈谷寺舊址。梁天監中，武帝替誌公建寺於鍾山玩珠峯前，名開善精舍，後簡稱開善寺。宋朝時候把六朝以來在鍾山修建的許多佛寺都併到開善寺，改名太平興國寺，又稱蔣山寺，就在如今孝陵這個地方。明太祖既然勘定了這個地方做他的墓地，下令改在從此東去五里的地方另建一寺，賜額靈谷寺，四圍樹林深

密，風景極佳，成了南京著名叢林。靈谷寺高度也是從七十公尺遞升到一百公尺。寺後屏風嶺高度約三百公尺。寺前左右，有山田約六七十頃，竹樹禾蔬，一片綠色。此寺在太平軍之役被燬，但就現存的殿堂看來，還可想見當年盛況。寺後有八功德泉，也是有名的泉水。

在靈谷寺無量殿後的五方殿舊址，及無量殿東西各約一千尺的山凹中，正在建築國民革命軍陣亡將士公墓三處，並擬恢復無量殿原來式樣，改爲祭堂，誌公塔前建紀念堂，堂後數百步造紀念塔。

譚院長墓，即前行政院長譚延闓先生埋葬之所，也在靈谷寺旁，建築壯麗，略可比上總理陵墓。

在譚院長墓南，靈谷寺前有中央運動場，面積二十方里，設備完

全，看台可容六萬多人，台下隔成房間，足供運動員二千七百人住宿之用。游泳池則利用紫金山的自流井水。

再從中山門經過靈谷寺前馬路到湯山，約六十多里，因北京也有湯山，就有人稱這個湯山做南湯山。湯山高度約和鍾山相等，有溫泉從東南方面的山脚下流，經沐浴池、湯王廟、到湯水鎮。泉水溫度最高者為攝氏五十九度半，最低者四十二度半。倘若以掘地百尺溫度昇高攝氏一度計算其來源當在四五千尺之下。泉水大小以雨量之多寡為準。含有硫磺礦質，沐浴於皮膚有益。近幾年來，因為南京建為國都，闊人到湯山休息沐浴的一天天加多，菜館旅館也先後設立了。不過泉水並不完全是一隻勢利鬼，牠於當地的貧苦農民也有不少

的好處。除了農民也可以沐浴之外，比如在湯王廟西塘內，就常有農民漂浸的稻草，經過三幾天以後，撈上來晒乾，就很柔軟白淨，可作編織等用，據說附近七八村幾十家，每年春冬暇時，從事這種稻草編織業，收入將近萬元，這在當地貧苦的農民不能不算是一筆大利益了。

六 玄武湖與秦淮河

我已經說過中山門外六十多里的湯山是闔人休息沐浴的勝地了，還有中華門外三十里的牛首山則是闔人拜佛唸經的地方。牛首山一名牛頭山，山周約四十餘里，高約一百四十餘丈。山上有宏覺寺、白雲梯、文殊洞、辟支岩、牛頭石以及相傳爲昭明太子的洗馬池，山

南的雪梅嶺寺、地湧泉等勝跡。

中山門外的軍事要地是鍾山，中華門外的軍事要地則有聚寶山，即雨花台和鍾山成犄角之勢。相傳梁武帝時候，有雲光法師在這裏講經說法，忽然天花亂墜，故名雨花台。雨花台頂端即講經坡，左右都是砲台。在雨花台的下面，和永寧寺相對，有永寧泉，泉凡兩眼，水出地面約三尺，味頗甘美，相傳爲『天下第二泉』。泉東設有茶社。再東行，路南是高座寺，又名甘露寺。明方孝孺墓在雨花台東麓，建有方亭，以爲紀念。雨花台古稱石子岡，因爲此地多產石子。石子多爲瑪瑙石，石英、石子也多，砂岩、礫岩、石子略少，斑岩、石子最少。這種石子光滑玲瓏，有平行圓圈、水波、螺旋等紋線，構造奇巧。牠的色彩，或白如玉，或

紅如硃、或黑如漆、或藍如翠、或紫或灰、斑駁相間，甚爲美觀。此地居民以採掘販賣石子爲業的，總有好幾十家，每見游客，就攜石子求售，有一顆小石價至大洋一元的，可以想見『雨花石』的貴重了。

從雨花台朝西望去，不遠有莫愁湖。

雨花台離中華門約一里多，莫愁湖離水西門也約一里多。相傳南齊時代有女子盧莫愁居此，因以名湖。湖的周圍約六里，湖中遍種荷花、菱花，和岸上的楊柳、淤洲的蘆茅，點綴一起，風景很好。南京市政府特闢爲公園，以供市民遊憩。湖的南岸有華嚴庵，庵裏有勝棋樓，相傳是明太祖和中山王徐達賭棋處，徐達賭贏了，得到這個湖，所說湖產如今還屬徐氏。樓下卽鬱金堂，懸有莫愁像及徐達像。鬱金堂西有

曾公閣、湖心亭。從這裏西去，湖旁建有粵軍建國烈士墓，這是民國元年光復南京，粵軍將士死後埋骨的地方，墓共二十，並列成行。

莫愁湖是南區最好游覽的一個地方，玄武湖是北區最好游覽的一個地方。玄武湖比莫愁湖更大，風景更美，游人更多。

玄武湖在玄武門（即豐潤門）外，羣山環抱，形勢壯麗，本是古桑泊，吳寶鼎二年，開城北渠引前湖水流入新宮，遂名後湖。宋元嘉中築隄攔水，名北湖，後因有黑龍出現，改叫玄武湖。湖水一由獅子山畔通江，一由台城水關入城。平時水之高度由半公尺到一公尺半。湖的周圍約四十里，一說十六里，中有新老長菱、芷五洲，現在改稱歐、美、亞、非五洲，並經市政府闢做公園，就叫做五洲公園。現已開闢者僅美洲全

部，市政府刻正計劃開闢亞歐兩洲，不久當可實現。洲上遍植櫻桃，每當春日，櫻花盛開，美麗絕倫，所結櫻桃，味特鮮美，爲南京著名出產之一。夏季湖中荷花盛開，更爲增色。美洲勝跡頗多，有湖神廟、賞荷廳、觀音閣、湖心亭、及張端二公祠，祠原名陶公亭，初祀端陶齋尙書，改爲陶然亭，合祀張文襄，現在市政府設有昆明義務小學在內。六朝時王室園林多在湖邊，明朝還把這裏作爲禁地。後湖居民大約是明朝亡了以後，從鎮江等處移來的。現在五洲合計一百二十戶，七百多人，除務農外，每家置有遊船，共一百三十多艘，供客僱用。陸上農產大都歸居民私有，水上物產統歸市政府公有。

我們在上文已經談過水西門外的莫愁湖公園，玄武門外的五

洲公園了，還曾在說城市中心鼓樓的時候，談過鼓樓小公園，現在我們要談到城裏的秦淮小公園，第一公園。

秦淮小公園真是夠得上稱小了，面積不過數十方丈，成長方形，在夫子廟貢院街前，背靠秦淮河。原由市政府修造，十七年八月落成，園中有八角茅亭，園東備有滑橋平台鞦韆等運動器具。園南有畫舫埠頭，可以雇船遊河。園地雖小，布置還不錯。植樹幾十株，綠葉扶疏，可供遊人憩息。

鼓樓公園可稱爲『途中公園』，『秦淮公園』可稱爲『隙地公園』，這都是小公園。第一公園較大了，論到牠的布置形式，可稱『幾何式公園』。

第一公園舊名秀山公園，秀山爲北洋軍人李純別字，在南京軍職任內自殺，部下修建這個公園紀念他。園址在通濟門外，復成橋東，半邊橋畔。園地面積四五十畝。園門內中央有總理遺囑碑。由碑左東進，經桃花場、花石山、金魚塘、玩月亭、西花架、歌舞亭、梅花場、櫻花場，到烈士祠，祠內北部中央有一高台，台上陳列北伐陣亡將士死難烈士等神位，壁上滿懸烈士將士等姓名表及照像。出祠向南行，有方錐立體形白石做的龍潭討孫陣亡將士紀念碑，有東花架、合作商店、花房、花壇、紫藤架、運動場、機器房、水塔，折西到博物館，館內陳列明清書畫、碑帖、陶器、瓷器、武器、衣服、模型等物。出博物館再向西行，經櫻花場、八角烈士塔、噴水池、青白影戲院、草亭、彈子房，到圖書館，館內除日報外，

有圖書一千多種，約六千冊。出圖書館向西行，經八卦圖、動物場、荷花池、荷心亭，折北就是茶點社逍遙遊。再往北行，經桃花園、木香架、小花園、到公園管理處，再北就是園門了。

秦淮公園第一公園都和秦淮河靠近，現在，我來談一談秦淮河：秦淮河發源於句容溧水，二縣間的赤山湖。繞方山脚，過上方門，到南京通濟門外，分爲內外兩道。內秦淮橫貫城內南部，外秦淮環繞城垣東西南三部，名叫護城河。護城河和內秦淮連合的地方，築有水閘二所，一叫東水關，在通濟門，一叫西水關，在水西門，二閘的功用在於保持城內秦淮河一定的水平高度。從水西門到下流入長江的地方，叫惠民河。

秦淮河從東水關到西水關，長約十里。在城內有支流五條，都係人工開的。(一)運瀆，在城西南隅，三國時所開，從秦淮北抵倉城(今朝天宮)，以通運糧之船。(二)青溪，發源鍾山，北通玄武湖，南入秦淮河，三國時所開，一名東渠。六朝時又引青溪入運瀆。南唐築城，青溪分而爲二。明築宮城，又斷青溪上流，今下流遺跡尙存。(三)北門橋河，南唐時所開，乃當時城濠。此河在北門橋以西，年久淤涸，土人呼之爲乾河沿。(四)御河，明洪武初年所開，在紫禁城內外，西入南唐城濠。(五)小運河，明時又於城南秦淮，引渠南流，達於後倉。

南京城內的秦淮河，和運瀆青溪諸水相合，四面滌洄，形如玉帶，所以周圍數十里間，商賈雲集，最爲繁盛。珠寶廊以南，所謂城南之地，

古來秦淮繁華，都在城南。秦淮河的南門大橋即古代的朱雀橋，及鎮淮橋，久爲都市生活之重心所在，繁盛市廛，都在秦淮沿岸。六朝時都城正門叫宣陽門（在今中正街內橋），和朱雀橋相對，相去三里爲御街。六朝時宣陽門故址，南唐時有天津橋，當運瀆青溪合流處。從天津橋南達鎮淮橋，亦爲御街，自宋以來，不很寬大。如今大功坊三山大街即六朝南唐的御街，城裏大商店都還集在這裏咧。

秦淮河從復成橋以南到武定橋以北的一段，最足游觀。復成橋南有公共體育場，省立通俗圖書館。前行出大中橋，南是桃葉渡，相傳這是晉王獻之迎其妾桃葉渡江的地方。再西行出利涉橋，北岸有貢院夫子廟，南岸有烏衣巷，是晉王謝的故居。再南出武定橋，北流出城，

遊人常坐畫舫在這一帶往來遊行，夏季尤盛。從前沒有所謂廢娼的時候，秦淮河裏，畫舫歌聲，喧天動地，現在就比不上從前了。

外秦淮在春夏水漲的時候，稍有運輸貨物的便利。內秦淮河面既窄，水亦不深。除了游玩之外，無甚價值。沿岸居民每將廢物傾入，雜以屎尿，洗濯都不相宜，更不能飲，所以飲水問題，在偌大的南京城，從來非常難於解決。因為南京城內塘水也和秦淮河水一樣，成分極劣，絕對不宜做飲料。淺井水的成分也和塘水差不多。比較清潔甘美的井水，如北極閣下九眼井水，台城脂胭井水，南門外的雨花台井水，但因水量有限，又因偏居一隅，汲出運送不便，不夠供給城廂內外居民飲用。南京飲水的供給，當然只有江水最相宜，但離城內太遠，水又沒

有脚，而且也要加以人工處理，減少牠的浮游物和有機體纔極合用，所以建設自來水廠，真不容緩。當劉紀文再做南京市長時候，始於民國十八年八月成立自來水籌備處，並發行特種建設公債三百萬元，以二百萬元爲建設南京自來水之用。十九年三月正式成立自來水工程處，計劃興工，但因經費困難，以致再三遷延，工程停頓。迨到二十一年四月，中委石瑛繼任市長後，鑒於市內人口日增，自來水之需要，實屬刻不容緩，遂計劃局部出水，以應急需，經一年之積極經營，始於二十二年四月正式局部出水。自今以後，南京市的飲水供給問題，纔有解決的希望了！

七 大南京城之將來

南京在北緯三十二度五分，和美國加州的生笛哥 (San Diego) 及小亞細亞耶路撒冷的緯度相同。都係大陸氣候，氣壓和溫度，夏季雨量，及南亞的時令風等，每年必定要達於較高的程度。

南京四鄰沒有高山做屏障，所以冬季不能逃避北極的寒氣，夏季又不能免熱氣和潮氣。冬季寒氣因西北風的緣故，常極寒冷，歷兩三個月久，寒度有時降低，到攝氏零點以下十度。夏季熱氣有時能使寒暑表升到攝氏四十二度又十分之二以上，不過這都不是常度。

南京雨季每年有二次，第一次在四月，第二次在六七月。九月間

如遇著海上大風，波及內地，就有暴雨。從十月到次年三月如有暴雨，都係旋風雨。南京冬季爲旱季，降雪較少，大雪數年纔一見，地上積雪往往幾天就全然融化。

南京濕氣在冬季較低，四月漸增，五月又減，六月間有梅雨，七月間濕氣極重。此後逐漸減少，到十二月達於最低度數，但和北方比較，南京濕度在冬季還算很高的。

總而言之，南京地帶在普通所稱爲溫帶區域之內。從氣象學上所區分的地域說來，南京恰在副熱帶內。副熱帶的氣候大別可爲三種，卽大陸西部的地中海氣候，大陸腹地的沙漠氣候，大陸東部的季風氣候，南京的氣候恰是最後一種。這樣說來，南京不能不算是氣候

宜人的一個地方了。

國民政府建都南京，有很多的意義可說，我在這本小書的開頭說起，說的不少了。其實，說到第一個重要的意義，還是國防問題，因為南京的地理環境在今後中國國防上實有重大的價值，英人科尼西博士著有世界國都通考一書，研究各國國都的歷史，得到一個共同的原理，就是國都的地位常常和敵人的方向針鋒相對，且在第一道防線之內，所以要這樣的緣故，就是不肯示弱於敵人。

二十世紀的時代為太平洋爭霸的時代，英日美三大海軍強國都想獨握太平海的霸權，南京的形勢恰恰針對帝國主義進攻的方向，並且在第一道防線（即海岸線）內，孫中山先生主張建都南京，大

約要借此發揮我民族大無畏的精神，舟山羣島控制長江入口的地方，可做海軍艦隊根據地，長江沿岸如吳淞、江陰、鎮江等處，都可建設礮台；南京城外東北的紫金山，高達一千四百英尺，假如在山巔安設礮台，尤具高屋建瓴之勢，烏龍山下的八卦洲，或有建設軍港的價值。

再就都市日益發達的情勢而說，現代各強國的國都，差不多無一不大，如日本的東京，以大火車站東京驛做中心，畫一半徑十英里的圓周，包括在內的人口，根據一九二五年統計，共計三百三十八萬人，這可叫做大東京。又如英國倫敦的人口爲四百六十八萬人，若連附郭人口計算，就加到七百九十萬人，係一九二六年統計，這可叫做大倫敦。我們的南京，以鼓樓岡爲天然中心，前面已經說到了，試以鼓

樓做中心點，依牠的遠近作三個圓周，最近的以雨花台做終點，作一個半徑三英里的圓周，是爲過去的南京城廂。稍遠一點，以長江東岸的大勝關做終點，作一半徑八英里的圓周，在陸上大致與明朝的外郭城平行，在長江方面就包括江心洲、八卦洲，現在江蘇省與南京市劃界結果，就在這個圓周內。再遠一點，以秦淮河上流的秣陵關做終點，作一半徑十五英里的圓周，如是則南京附近名勝之地，湯山、棲霞山、龍潭、寶華山、方山、牛首山等，歷史上和南京有關聯的地方，也都在範圍之內。這就可以叫做大南京了。

大南京的理想，將來有實現的希望，因爲南京形勢實在兼有東京、倫敦的長處。建都以後，鐵路網與航路網都將以此爲輻射中心，所

以南京不僅是中國的政治中心文化中心，又將成爲遠東的海運中心經濟中心。南京的區域，過去在第一圓周，現在暫定爲第二圓周，將來一定可以發達到第三圓周，不過這種偉大的規模，完成時期至少需要幾十年甚至百年努力經營。至於完成時期的長短，那就要看水電交通等設備怎樣，要看我們中國民族的創造精神怎樣了！

參攷書舉要：

科學的南京 張其昀等著 中國科學社出版

新南京 南京市政府秘書處編印

南京游覽指南 陸衣言編 中華書局出版

南京 內山清湖棍原別峯共著

人地學論叢第一集 張其昀著 南京鍾山書局印行