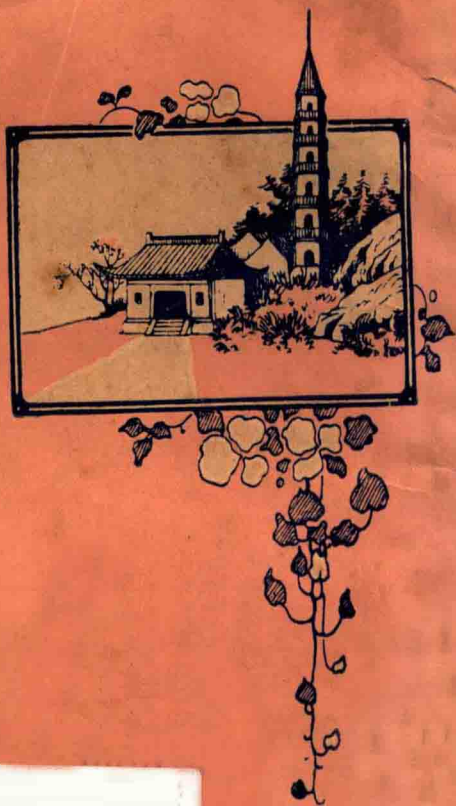


必携 居游

蘇州快覽



上海世界書局發行



# 蘇州之疆域

## 甲 沿革

蘇州本荆蠻地。未通上國。禹治洪水。躬歷其地。浚三江而定震澤。而文化猶未興焉。秦伯適吳。化以周禮。漸變其俗。武王封周章於吳。一彈丸地耳。春秋時。吳子壽夢兼併諸蠻夷。始儕於大國。闔閭嗣位。建築郛城。即今之城垣也。至于夫差。為越所滅。歷百餘年。越又為楚滅。楚封春申君黃歇於吳。秦始皇滅楚。置為會稽郡。漢高祖定天下。以其地封楚王韓信。漢末。孫策定江東。繼繼之。國號曰吳。吳地悉屬焉。晉武帝平吳。改稱其地為吳郡。齊梁陳皆因之。隋文帝平陳。廢其名為蘇州。蘇州之名自此好。唐因之。楊行密等屢陷其圉。吳

越王錢鏐討平之。宋時仍襲舊名。元始祖入中原。改為平江路。順帝時張士誠據之。明太祖滅士誠。改為蘇州府。清因其名。雍正二年。析長洲地置元和縣。割崑山地置新陽縣。分常熟地置昭文縣。裂吳江地置震澤縣。吳縣太湖廳仍舊。共領九縣一廳。定為省會。咸豐十年。太平軍陷城。巡撫徐壯愷公殉之。同治二年。巡撫李文忠公克復蘇城。光緒二十二年。我國與日本戰。敗績。闔城南青陽地為日本租界。光緒末葉。分太湖地置靖湖廳。又多領一廳。民國建立。省會移南京。併長洲元和二縣。太湖靖湖二廳。統稱吳縣。而以新陽併入崑山。昭文併入常熟。震澤併入吳江。今雖改吳縣。狃於習俗。尚稱蘇州也。

## 乙 形勢

蘇州位於江蘇省東南。南北長二百四十四里。東西廣二百有六里。北枕大江。西南濱太

湖。羣山簇擁於西。重湖環抱於東。靈秀之氣。甲於全國。其視為要地。所當控扼者。南方則為平望。周莊。北方則為蠡口。望亭。東南則為陳湖。崑山之碩渙。安亭。西南則為太湖。洞庭兩山。此皆險要之在腹地者也。自大江而入者。則為常熟之福山港。許浦。三丈浦。自海口而入者。則為嘉定之吳淞江。黃窪港。太倉之劉家河。七了口。此皆險要之在外境者也。

## 丙 物產

蘇屬物產殷阜。為江南冠。五穀棗果。桑竹花木。靡不具備。鱗介之產。四時不絕。蠶絲布帛。糖羅。尤為出產大宗。餘如百工技藝。精巧聞於遐邇。名類繁多。亦指不勝屈也。其有本地特產。為他處所絕無備有者。述之如下。

- 螺春茶葉 產洞庭東山。前清貢品。
- 水晶楊梅 產洞庭東山。
- 南蕩雞豆 產黃天蕩。

南蕩鮮藕 產黃天蕩。

蜜上枇杷 產光福鎮。

虎口地粟 產詩溪。卽孳齋。前清貢品。以大

指與食指相圍。接口虎口。形容其大也。

松花糖菌 產山中松樹下。秋時寺僧採之。

以醬油菜油相煎。儲以罐頭。鮮美無比。

巴盛金瓜 產巴盛。皮黃味甘。

三白西瓜 產雪溝。

白花蓮蓬 產黃天蕩。

太湖蘿蔔 產太湖田圃。

太湖蓴菜 產太湖。

龍腦薄荷 產府學龍門附近。形如龍首。移

殖卽變。前清貢品也。

滌關名席 產滌關。

五色羊毯 產唯亭。

緯絲貢品 產陸墓。

橫涇燒酒 產橫涇。

水炒瓜子 稻香村出品。

香糟鱖魚 稻香村出品。

梅醬名糖 一枝香出品。

五香野味 元妙觀野味店出品。

蘇州船菜 城外花船所製之菜。

秘製肺露 平江路張三和出品。

戈製半夏 臨頓路戈氏出品。

宋製陳皮 山塘宋公祠出品。

六神丸 治諸病。雷允上出品。

九龍丸 治梅毒。雷允上出品。

黑虎丹 治外症。王鴻翁及真利堂出品。

蠅蝠羹 入癆藥。名夜明砂。產府學大成殿。

高粱酒 王濟美出品。

陽澄蟹 爪作金色。產陽澄湖。

茉莉花 簪茶用。產虎邱花園。

芝蘭花 簪茶用。產虎邱花園。

代代花 浸酒用。產虎邱花園。

玫瑰花 爲食物香料。產虎邱花園。

### 丁 道路

#### 一 巷

八瓦士巷 (城內)東西美巷西養賢巷

九如巷 (城內)東王廢基西宋衙街

九勝巷 (城內)東邵磨針巷西護龍街

十郎巷 (城內)北天庫前南寶林寺前

丁香巷 (城內)東倉街西平江路

三多巷 (城內)東查家橋西待其巷

大太平巷 (城內)東十全街西三元坊

大王家巷 (城內)東田雞巷西護龍街

大郎橋巷 (城內)東平江路西臨頓路

大成坊巷 (城內)北廣福寺橋南觀前街

大石頭巷 (城內)東護龍街西東美巷

大新橋巷 (城內)東小新橋巷西平江路

大柳貞巷 (城內)東小柳貞巷西平江路

大井巷 (城內)東邵磨針巷西護龍街



大儒巷 (城內)東平江路西臨頓路  
 小太平巷 (城內)東楊家園北大大太平巷  
 小柳貞巷 (城內)東婁城河西大大柳貞巷  
 千將坊巷 (城內)東宮巷西觀龍街  
 土堂巷 (城內)南調豐巷北富仁坊巷  
 王思巷 (城內)北紅板橋西帶城橋  
 王洗馬巷 (城內)東中街路西湯家巷  
 王樞密巷 (城內)東吳祖坊西石塔頭  
 中由吉巷 (城內)東二門口西平江路  
 中張家巷 (城內)東虹橋溪街西平江路  
 水長巷 (城內)東倉街西平江路  
 水潭巷 (城內)北旄林巷南苑子橋  
 天師巷 (城內)東周啞子巷西靈芝街  
 井巷 (城內)北徐費子橋南觀前街  
 井儀坊巷 (城內)北蔣家坊南十梓街  
 北顯子巷 (城內)東五聖閣西徐費子橋  
 北傳芳巷 (城內)東北張家巷西平江路

北張家巷 (城內)東婁城河西北傳芳巷  
 北探蓮巷 (城內)北善長巷南西探蓮巷  
 平家巷 (城內)東柏家巷西齊門大街  
 打線巷 (城內)南曹胡徐巷北東花橋巷  
 打線巷 (城內)東皮市街西田雞巷  
 由巷 (城內)南松鶴板塢北蓮目巷  
 古市巷 (城內)東西白塔子巷西護龍街  
 西美巷 (城內)南西貫橋北道堂巷  
 西百花巷 (城內)東中街路西湯家巷  
 西支家巷 (城內)東過家街西剪金橋巷  
 西探蓮巷 (城內)東金獅河沿西司前街  
 西麒麟巷 (城內)東道堂巷西養育巷  
 西善長巷 (城內)東東善長巷西念珠街  
 西泮環巷 (城內)東泮環巷西蓋門大街  
 吉山巷 (城內)東調豐巷西護龍街  
 朱長巷 (城內)東倉街西平江路  
 朱進士巷 (城內)南溪綉坊巷北青石橋

田雞巷 (城內)南裝家橋巷北張公橋  
 宋仙洲巷 (城內)東中街路西湯家巷  
 余天燈巷 (城內)南瓣蓮巷北廟堂巷  
 吳殿直巷 (城內)東道堂巷西養育巷  
 邵擗針巷 (城內)南富仁坊巷北北倉橋  
 東百花巷 (城內)東王天井巷西中街路  
 東花橋巷 (城內)東平江路西西花橋  
 東善長巷 (城內)東金獅河沿西善長巷  
 東支家巷 (城內)東善育巷西舒巷  
 東探蓮巷 (城內)東司前街西土地街  
 東泮環巷 (城內)東平安橋西駙馬府堂  
 東麒麟巷 (城內)東葛百戶巷西平江路  
 東美巷 (城內)南衛前街北大石頭巷  
 花巷 (城內)東雙井巷西樂橋  
 宜庫巷 (城內)西西北街北東殿場  
 宜多賓巷 (城內)東護龍街西韓家巷  
 泗井巷 (城內)東平橋直街西落水倉橋

長春巷 (城內)東道堂巷西養育巷

周啞子巷 (城內)南王大井巷北蘇軍橋

周五郎巷 (城內)東吳趨坊西石子街

浦東巷 (城內)南東北街北平家巷

金獅巷 (城內)東護龍街西金獅河沿

侍其巷 (城內)東司前街西吉慶街

長春巷 (胥門外)東馬路西火燒塘岸

南探蓮巷 (城內)東地方衙西司前街

南顯子巷 (城內)東仁孝里西臨頓路

馬大蘆巷 (城內)東王天井巷西中街路

馬濟真巷 (城內)東張思真巷西護龍街

馬醫科巷 (城內)東護龍街西吳苑西橋

柳巷 (城內)東馬禪寺橋西養育巷

柳仙巷 (城內)南浦車街北錢行橋

修仙巷 (城內)東道堂巷西養育巷

施林巷 (城內)南水潭巷北中街前

胡相思巷 (城內)東窰門城河西平江路

苑橋巷 (城內)東大新橋西臨頓路

幽蘭巷 (城內)東鷹揚巷西百善橋

宮巷 (城內)南十將坊北觀橋

唐家巷 (城內)南桃花場北後街

唐家巷 (城內)東旗杆街西平江路

穿珠巷 (城內)南石塔頭北西中市街

倉米巷 (城內)東護龍街西東美巷

桐芳巷 (城內)東平江路西臨頓路

柏家巷 (城內)南華陽橋北太極橋

班竹巷 (城內)南查先生巷北雙成巷

張家巷 (城內)南西北街北東殿橋

張思真巷 (城內)南太平巷北石家灣

曹家巷 (城內)東三條橋西中街路

曹胡徐巷 (城內)東胡相思巷西臨頓路

高師巷 (城內)東王天井巷西中街路

紫蘭巷 (城內)東護龍街西鷹揚巷

乘馬避巷 (城內)南通和坊北吳縣前

道堂巷 (城內)南西美巷北珠明寺前

混堂巷 (城內)東韓家浜西平江路

鈕家巷 (城內)東平江路西臨頓路

善家巷 (城內)東盛家帶西南倉橋

鷹揚巷 (城內)南三山街北銅鶴橋

富郎中巷 (城內)東養育巷西水潭巷

舒巷 (城內)南道前街北麟蓮巷

舒巷 (城內)南天庫前北西中市街

新橋巷 (盤門城內)東陳千戶橋西新橋

新橋巷 (齊門城內)東新橋西大悲街

新橋巷 (窰門城內)東小新橋西平江路

蕪腹巷 (城內)東平江路西臨頓路

塔倪巷 (城內)東邵磨針巷西護龍街

獅林寺巷 (城內)東平江路西善耕橋

喬司空巷 (城內)東大成坊巷西護龍街

葛百戶巷 (城內)東窰門城河西麒麟巷

義巷 (城內)東王天井巷西花殿岸

義慈巷 (閩門外) 南夾剪街北上塘街  
 蓮花巷 (城內) 東學士街西城脚  
 蓮目巷 (城內) 東由巷西宮巷  
 潘儒巷 (城內) 東平江路西臨頓路  
 蒼龍巷 (城內) 東西小橋南混堂街  
 寥家巷 (城內) 南桃花塢北輪香局  
 嘉餘坊巷 (城內) 東護龍街西金太史場  
 碧鳳坊巷 (城內) 東六瓜橋西宮巷  
 廟巷 (城內) 東任磨橋西皮市街  
 廟堂巷 (城內) 東養育巷西剪金橋  
 養育巷 (城內) 南吉利橋北水澄粉橋  
 憩橋巷 (城內) 東護龍街西三山街  
 醋庫巷 (城內) 東鳳凰街西平橋直街  
 興隆巷 (城內) 東倉街西旗杆街  
 雙成巷 (城內) 南郡廟前北范莊前  
 雙井巷 (城內) 南鹽倉巷北花巷  
 彈子巷 (城內) 東護龍街西曾家街

螻蛄巷 (城內) 東張思良巷西飲馬橋  
 盧家巷 (胥門外) 東馬路西天啓橋  
 賽兒巷 (城內) 南文衙里北天車前  
 賽銀巷 (城內) 東白塔子巷南東花橋  
 顏家巷 (城內) 東六瓜橋西宮巷  
 韓家巷 (城內) 東宜多寶巷西查先生巷  
 辦蓮巷 (城內) 東養育巷西剪金橋巷  
 蕭家巷 (城內) 東平江路西臨頓路  
 鐵瓶巷 (城內) 東護龍街西谷樹橋  
 麗姬巷 (城內) 東婁門城西衛道觀前  
 麒麟巷 (閩門外) 東義慈巷西三六灣  
 二一街  
 十全街 (城內) 東薛門大街西大太平橋  
 三山街 (城內) 南大石頭巷北鷹揚巷  
 八寶街 (城內) 南殿衙前北雙塔寺  
 上塘大街 (閩門外) 東弔橋西普安橋  
 下塘大街 (閩門外) 東渡僧橋西花板橋

山塘街 (閩門外) 東南山塘橋西北虎邱  
 中市大街 (城內) 東都亭橋西閩門  
 中同仁街 (城內) 東混堂街西新善橋  
 石子街 (城內) 南梵門橋街北周王朝  
 石板街 (城內) 南漁郎橋溪北北禪寺  
 北街 (城內) 東楚勝橋西迎春坊  
 皮市街 (城內) 南廣化寺橋北天后宮橋  
 司前街 (城內) 南三多橋北養育巷  
 西街 (城內) 南張廣橋北桃花巷  
 西街 (城內) 南十梓街北濂溪坊  
 西街 (婁門外) 南矮橙橋北婁門大街  
 百步街 (城內) 南碑橋北豎門橋  
 直街 (城內) 南烏鵲橋北平橋  
 東街 (薛門外) 南朝天橋北馬塔橋  
 前新街 (城內) 東大營門西廖家巷  
 前同仁街 (城內) 東混堂街西新善橋  
 後同仁街 (城內) 東混堂街西新善橋

神道街 (城內)南鈕家巷北陰元和堂

神道街 (城內)南馬醫科北郡廟

府前街 (城內)東西貫橋西道前街

念珠街 (城內)南綫香橋北石岩橋

晉門街 (晉門外)南接官廳北萬年橋

晉門大街 (晉門外)南大日暉橋

倉街 (城內)南長元學前北倉橋

倉橋北街 (城內)南太伯橋北麒麟橋

道前街 (城內)西歌勳橋東府前街

野門大街 (城內)東野門西十全街

齊門大街 (城內)南弔橋北潘家橋

盤門大街 (城內)南盤門北駙馬府堂前

旗杆街 (城內)南胡相思巷北興隆巷

婁門外大街 (婁門外)東柳仙堂西弔橋

衙前街 (城內)東飲馬橋西西貫橋

護龍街 (城內)南三元坊北香草橋

二馬路 (野門外)東稅關西甘棠橋

中街路 (城內)南朱明寺北中市大街

平江路 (城內)南花橋北華陽橋

石路 (閶門外)南馬路北渡僧橋

莫馬路 (閶門外)南八字橋北李玉廟

紗廠馬路 (盤門外)東二馬路西甘棠橋

留園馬路 (閶門外)東廣濟馬路西留園

絲廠馬路 (盤門外)東甘棠橋西天壇廟

愛河橋馬路 (閶門外)小日暉橋橫馬路

新民橋馬路 (閶門外)萬里橋西廣濟橋

齊門路 (城內)南臨頓橋北齊門

廣濟橋馬路 (晉門外)南閶門馬路

橫馬路 (閶門外)西鴨蛋橋北愛河橋

臨頓路 (城內)南過駕橋北迎春坊

四街

大官街 (城內)東婁城河西平江路

大悲街 (城內)南西北街北賭帶橋

大衛街 (城內)南衙前街北毛家街

小鐵局街 (城內)東護龍街西東海島

土地街 (城內)南三多巷北地方街

三元街 (閶門外)東河沿西南濠

小郝街 (閶門外)東渡僧橋西花板橋

中軍街 (城內)東吉慶街西駙馬府堂

水仙街 (城內)南濠綉坊巷北鳳凰街

太監街 (城內)東宮巷北觀前

太監街 (城內)南道前街北西支家巷

戈家街 (城內)西西街北蔣家街

毛家街 (城內)南大衛街北三山街

內后街 (婁門外)南小橋北婁門大街

太極街 (閶門外)南鈕龍橋北四擺渡

石皮街 (城內)東司前街西斜廟前

打鐵街 (城內)南泰伯廟橋北五峯園

瓦井街 (城內)南醮虛巷北西小橋

加官街 (城內)東水仙街北醮虛巷

三路

禾家街 (城內)南虹橋下塘北文山寺

由斯街 (胥門外)東胥門大街西馬路

北濠街 (西門外)南山塘橋北北濠大街

吉祥街 (城內)南王洗馬巷北三茅觀巷

吉慶街 (城內)南平安橋北蟹蜂洞

如意街 (城內)南西百花巷北王洗馬巷

地方街 (城內)南南探蓮巷北東善長巷

利市街 (城內)東學士街西城脚

夾剪街 (西門外)東守備署西朱家莊

油車街 (城內)南史美巷北百善橋

招財街 (城內)東學士街西城脚

東匯街 (齊門外)東壩基橋西齊門外

官渡街 (西門外)東沿河西南濠

施相公街 (城內)南察院場北平安坊

姚家街 (城內)東河沿西南濠

殺猪街 (城內)南朱家街北西善長巷

草菴街 (城內)南虹橋溪北衛道觀前

蚌壳街 (城內)南傳芳巷北麒麟巷

高墩街 (城內)南羊王廟北十全街

陶家街 (婁門外)南婁門大街北糖坊灣

混堂街 (城內)南溪綉坊巷北蒼龍巷

曾家街 (城內)南尚書里北馬醫科巷

葉家街 (城內)南下塘北中安街橋

銀房街 (城內)南察院場北壽司空巷

懸珠街 (城內)南楊家園北大太平巷

檀香街 (胥門外)南棗市北小日暉橋

觀音街 (城內)南松鶴板場北柴河頭

靈芝街 (城內)南天師巷北高師巷

### 五 雜類

二門口 (城內)東姚家角西中由吉巷

三元坊 (城內)南滄浪亭北大太平巷

三六灣 (西門外)南朱家莊北天燈頭

九曲里 (城內)南三茅觀巷北宋仙洲巷

大倉口 (城內)東小倉口西吉慶街

小倉口 (城內)東大倉口西吉慶街

大井頭 (城內)南獅林寺巷北滄儒巷

下塘 (城內)東倉橋西水關橋

王廢基 (城內)南十梓街北言橋

王衙前 (城內)東學士街西城脚

水跌里 (城內)東忠信橋西孔副司巷

天官坊 (城內)東學士街西城脚

天庫前 (城內)東吳趨橋西周王廟

天賜莊 (城內)西翠信橋北東城橋

文衙里 (城內)南寶林寺前北賽兒巷

仁孝里 (城內)南大儒巷北北顯子巷

牛角浜 (城內)東北孔過橋西南元妙觀

牛牙場 (城內)南崇真宮前北更樓頭

太子碼頭 (西門外)南叙龍橋北四擺渡

天燈頭 (西門外)東義慈巷西石排街

申莊前 (城內)南吳縣前北墓家花園

申衙前 (城內)東中街路西湯家巷

北柵頭 (葑門外) 南安里橋北黃瓜橋

西吏庫 (城內) 東警察廳西養育巷

老君堂前 (城內) 南漁郎橋浜北北禪寺

朱家園 (城內) 東司監街西伍子胥廟

冷水灣 (城內) 東張公橋西祖家橋

西河頭 (葑門外) 南婁門大街北東糖坊

吳衙場 (城內) 東望門橋西織造府場

吳趨坊 (城內) 南學士街北西中市

吳縣前 (城內) 東養育巷西西成橋

吳縣學前 (城內) 東通和坊西昇平橋

東東庫 (城內) 東西美巷西警察廳

花駁岸 (城內) 東王天井巷西中街路

金太史場 (城內) 東嘉餘坊西查先生巷

金獅河沿 (城內) 南查家橋北三板橋

松鶴板場 (城內) 東過駕橋西宮巷

油車場 (葑門外) 東朝天橋西裏河橋

東糖坊灣 (葑門外) 南西河頭北朱家橋

南潭子里 (城內) 東廟橋西皮市街

南濠 (閶門外) 南小日暉橋北犯人碼頭

星橋灣 (閶門外) 東星橋西南小橋

桂和坊 (城內) 東道堂巷西養育巷

桐橋灣 (閶門外) 東狗廟街西山塘大街

草鞋灣 (葑門外) 東橫街西安里橋

盛家浜 (城內) 西水潭巷北游馬坡巷

清嘉坊 (城內) 南水潑粉橋北珠明寺橋

海紅坊 (城內) 東道堂巷西養育巷

蠶市 (葑門外) 東馬路西嘉儷會館

痾疾司堂前 (城內) 東楚勝橋西華陽橋

楊家園 (城內) 南張廣橋下塘北戈家街

滄浪亭 (城內) 東烏鶴橋街西三元坊

慕家花園 (城內) 東養育巷西施林巷

駙馬府堂前 (城內) 南盤門街北司前街

劉家浜 (城內) 東吳趨坊西石子街

衛道觀前 (城內) 東麗姬巷西平江路

鎮撫司前 (城內) 東道堂巷西養育巷

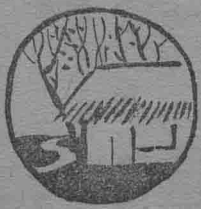
謝衙前 (城內) 東善耕橋西裴家橋巷

韓家浜 (城內) 東婁門巷河西混堂巷

織造府場 (城內) 東吳衙場西鳳凰橋

櫓港灣 (葑門外) 南朝天橋北馬塔橋

蘇州府前 (城內) 東西貫橋西養育巷





第二編

蘇州之交通

甲 陸路

一 火車

(一) 鐵路略史

中日戰後列強要求租地外。又要求鐵路敷設權。英國於長江沿岸。得鐵路敷設權。光緒二十九年二月。中政府代表。與英國銀公司代表。會議上海。訂立鐵路借款之約。英借資二百五十萬鎊。於翌年動工。三十二年。上海至蘇州之鐵路告成。後資金告罄。銀公司復投資六十五萬鎊。於是蘇州至無錫。至常州。至鎮江。至南京之鐵路。先後竣工。三十四年二月。開始通車。是為滬甯鐵路。

(二) 搭客注意要點

**搬運行李** 搭客在滬甯鐵路搬運行李等件。自車站門口送至車上。或由車上搬下。送至車站門口。定價每件每次概付銅元一枚。

**黏貼標籤** 凡行李上黏貼標籤或扣結號牌等事。係站上員司及脚夫應盡之職務。概不准向客索費。倘有脚夫故意索詐擾及搭客。可即報告站上巡察員或站長。

**標明行李** 搭客登車以前。務須將行李逐件標明並加標籤。以便識別。

**謹防扒手** 搭客須謹防扒手。切不可將貴重細小物件。放在車窗日及車門口。

**行李保險** 搭客行李內。如藏有金銀貴重物品。或金銀線繡花邊及裘服等件。若非於交運時切實申明。並將該行李保險者。本路概不負責。

**月臺票** 經站長許可。及持月臺票者。得入車站月臺。月臺票可在該站售票房購買。每張洋五分。

**補費** 如搭客在幹路上無票乘車。或越站或越坐高等車座。在中途換坐高等車座。或票已撕破。而致票上所載號數日期。難以查驗。或礙鐵路員司查問。不肯將車票交出。除應令該客補足單程票價外。並須核收下列加徵費。

頭等客洋三元 二等客洋二元  
三等客洋一元 四等客洋五角

如查出搭客在支路上犯有上開任何條款之一者。須令其補費。按該車起首開駛之站起。照尋常單程票價。加倍收取。

四歲至十二歲之小孩。其加徵費。應照上開之數。減半核收。

隨帶物件

車內祇准隨帶手提之小件行李。

中途折程下車

搭客執本兩路

尋常單程及來同車票不得於中途分程。否則該票即行充公。並須核收加微費。凡執各

代理機關發售來回票及簿本式之聯票。必須于規定之日期內。畢其行程。

不得作為行李

脚踏拖車。銀錢

登記器。電光攝影機。印刷機。留聲機。照相器械。縫紉機器。打字器等。報裝時概不作為行李。必須照包件運價加五成算費。

(一) 滬甯車站價目表

由上海至南京價目表

站名	頭等	二等	三等	四等
上海				
真茹	二角	一角	五分	
南翔	六角	三角	一角五分	
黃渡	八角	四角	二角	
安亭	一元二角	六角	三角	
陸家浜	一元四角	七角	三角五分	
崑山	一元六角	八角	四角	二角
正儀	二元	一元	五角	
唯亭	二元二角	一元一角	五角五分	

外跨塘	二元四角	一元二角	六角	
官瀆里	二元八角	一元四角	七角	四角
蘇州	三元	一元五角	七角五分	四角
滄墅關	三元二角	一元六角	八角	四角五分
望亭	三元四角	一元七角	八角五分	五角
周涇港	三元六角	一元八角	九角	
無錫旗站	三元八角	一元九角	九角五分	六角
無錫	四元	二元	一元	六角
石塘灣	四元四角	二元二角	一元一角	六角
洛社	四元四角	二元二角	一元一角	六角
橫林	四元六角	二元三角	一元一角五分	六角五分
戚墅堰	四元六角	二元三角	一元一角五分	七角

太平門	堯化門	樓山 即孤樹村	龍潭	下蜀	高資	鎮江	鎮江旗站	渣澤	新豐	丹陽	陵口	呂城	奔牛	常州
八元二角	八元	七元八角	七元六角	七元四角	七元二角	七元	六元六角	六元四角	六元二角	六元	五元六角	五元四角	五元二角	五元
四元一角	四元	三元九角	三元八角	三元七角	三元六角	三元五角	三元三角	三元二角	三元一角	三元	二元八角	二元七角	二元六角	二元五角
二元〇五分	二元	一元九角五	一元九角	一元八角五	一元八角	一元七角五	一元六角五	一元六角	一元五角五	一元五角	一元四角	一元三角五	一元三角	一元二角五
一元六角		一元六角	一元六角		一元一角	一元一角	一元一角	一元一角	一元五分	一元			八角	七角

由南京至上海價目表

鎮江旗站	鎮江	高資	下蜀	龍潭	樓山 即孤樹村	堯化門	太平門	神策門	南京	站名	神策門	南京
二元二角	二元二角	一元八角	一元四角	一元二角	一元	六角	四角	二角	二角	頭等	八元六角	九元
一元一角	一元一角	九角	七角	六角	五角	三角	二角	一角	一角	二等	四元三角	四元五角
五角五分	五角五分	四角五分	三角五分	三角	二角五分	一角五分	一角	五分	五分	三等	二元一角五	二元二角五
二角五分	二角五分									四等	一元七角	一元六角五

望亭	周涇巷	無錫旗站	無錫	石塘灣	洛社	橫林	戚墅堰	常州	奔牛	呂城	陵口	丹陽	新豐	濱澤
五元四角	五元二角	五元	五元	四元六角	四元六角	四元四角	四元二角	四元	三元六角	三元二角	三元	三元	二元六角	二元二角
二元七角	二元六角	二元五角	二元五角	二元三角	二元三角	二元二角	二元一角	二元	一元八角	一元六角	一元五角	一元五角	一元三角	一元一角
一元三角五	一元三角	一元二角五	一元二角五	一元一角五	一元一角五	一元一角	一元一角五分	一元	九角	八角	七角五分	七角五分	六角五分	五角五分
			一元					九角				五角		三角

上海	真茹	南翔	黃渡	安亭	陸家浜	崑山	正儀	唯亭	外跨塘	官瀆里	蘇州	澹墅關
九元	八元六角	八元二角	八元	七元八角	七元四角	七元二角	六元八角	六元六角	六元四角	六元	六元	五元六角
四元五角	四元三角	四元一角	四元	三元九角	三元七角	三元六角	三元四角	三元三角	三元二角	三元	三元	二元八角
二元三角五	二元一角五	二元一角五分	二元	一元九角五	一元八角五	一元八角	一元七角	一元六角五	一元六角	一元五角	一元五角	一元四角
一元七角											一元二角	

二 馬車

(一) 馬車價目

馬車價目。並不一致。關於形式者。新式昂。舊式賤。關於時間者。日間昂。夜間賤。姑以車站爲起點。大約至閘門四角。胥門六角。盤門八角。二馬路一元。洋關一元二角。餘均依此類推。

### (一) 乘車須知

先講價目。在登車之前。須講明價目。路遠者車夫例索酒資。亦宜事前講明。否則車夫必多方索詐。

講明時間。如喜慶旅行等事。除講明價目外。亦須講明時間。否則亦難免受其索詐。

留意失物。乘車已達目的地。息車下車。最易遺置物件。這覺察車行已遠。無從查追。故宜留意。

防備索詐。蘇地車夫。索詐乃其慣技。如向其理論。則車夫愈集愈多。身陷重圍。

難以理解。故如遇此項情事。不必自與爭論。可逕告警察。由彼斷理。

### 三 人力車

人力車分二種。一種通行於馬路。大概江北人挽之。車資自車站起。至閘門一角。至胥門一角四五枚。至盤門一角八九枚。自閘門至胥門五六枚。至盤門八九枚。一種通行於城內及城外。大概本地人及江北人挽之。車資較昂。在未登車前。須講明價目。以免索詐。

### 四 藤轎

藤轎通行於城內城外。價目每一里約一角五六枚。路近費。路遠賤。如至上方山、七子山、觀音山、靈岩山等。約在二三元之間。路過遠者。須酌給酒飯資。

### 五 驢子

驢子無論遠近均去。其價賤於藤轎。自車站至閘門。約二角。閘門至觀前亦同。往城外諸

山。約在二元左右。至於乘馬。則較貴一倍。驢夫馬夫均慣於索詐。故事前須講明價目。

## 乙 水路

### 一 輪船

#### (一) 輪船概況

輪船局有招商、老公茂、蟻生昌、慶記、新記、保興等數家。航綫東至上海。西至無錫。南至杭州。北至常熟。碼頭多在閘門外萬銀碼頭及胥門外洋橋。客座大概分房艙、官艙、客艙、煙蓬四種。

#### (二) 輪船一覽表







地點	官	繪	客	繪	煙	篷
橫涇	二角三十		二角三十		一角三十	
浦莊	三角三七		三角三十		二角三十	
採蓮橋	三角三十		三角三十		二角三十	
前山	六角四十		五角四十		二角四十	
後山	六角一百		五角一百		二角一百	
蘇申班						
局名	慶記		戴生昌			
碼頭	萬銀碼頭		吳門橋			
日期	每日下午四時開明日上午八時到					
價目	官繪全包		大房繪		小房繪	
	客	繪	煙	篷		
五元	二元	一元二角	三角	二角	二角	
常熟班						
局名	招商局 老公茂					
碼頭	萬銀碼頭					

日期	當日來回上午七時十時開					
價目	官	繪	房	繪	客	繪
四角	三角	二角	二角	一角	一角	繪
橫涇班						
局名	保興					
碼頭	晉門外永安街泰壤橋					
日期	每日來回四次上下十一點下午三點半開					
價目	溪頭等		二等		三等	
	上	一百	一百	七十	七十	涇
五十	一百	一百	七十	七十	涇	頭等
四十	二百	一百	八十	二十	一百	二等
四十	二百	一百	八十	二十	一百	三等
木瀆班						
局名	老公茂					
碼頭	萬銀碼頭					
日期	每日來回四次上午十點下午二點開					
價目	官		繪		客	
	繪	煙	篷	繪	煙	篷
一角四分		九	十七	十七	十七	十

二 航船

航船泊於城外各處。有每日兩班。有四五日一班。有多至半月一班。其航線近至木瀆、香山、光福、唯亭等處。遠至平湖、瀏湖、太倉、常州等處。價目並不一律。近則在百文之間。遠則在四五百文之間。

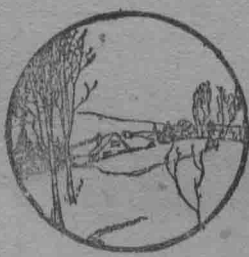
航船一覽表

地點	日期	鐘點	泊所
木瀆	每日兩班	上午八點 下午三點	胥門萬年橋西塊
香山	每日一班	上午八點	胥門萬年橋塊
光福	隔日一班	下午九點	胥門萬年橋西塊
外跨塘		下午二時	下揀碼頭
唯亭		下午二時	下揀碼頭
望亭	每日一班	上午九時	山塘新明橋塊
湘城	早班	上午九時	臨頓路底跨塘橋
湘城	夜班	下午三時	婁門外塘坊灣
太平橋		下午三時	婁門外吊橋

五渚涇		下午二時	婁門外官瀆橋
沈店橋		下午二時	婁門外官瀆橋
西倉		下午五時	齊門下塘
莫城		下午五時	齊門內賭帶橋塊
陸巷		上午八時	北街奉直會館場
泗涇		上午八時	旌杆場
顧巷		下午二時	下揀碼頭
蕭涇		下午二時	下揀碼頭
崑山		上午八時	婁門外跨塘
正義		上午八時	外跨塘
懸珠		下午三時	婁門外擺渡口
常熟		下午五點	頭 門內觀音閣
太倉	四日一班	下午五時	門內觀音閣
嘉定	四日一班	上午八時	門內觀音閣
瀏湖	六日一班	下午五時	門內觀音閣

第二 蘇州之交通 水路

塘市	四日一班	下午五點	豬行碼頭
石牌	六日一班	上午五點	豬行碼頭
南潯	四日一班	下午二點	萬銀碼頭
震澤	四日一班	下午二點	中水街口
常州	五日一班	下午九點	開門吊橋塊
松江	六日一班	上午五點	開門吊橋塊
橫涇	六日一班	上午五點	豬行碼頭
沙頭	六日一班	上午五點	豬行碼頭
梅里	四日一班	下午五點	豬行碼頭
盛澤	六日一班	下午五點	水關橋
湖州	六日一班	上午十點	橫馬路
沙頭	六日一班	上午五點	豬行碼頭
碑石	九日一班	上午十點	豬行碼頭
新市	九日一班	上午十點	中水街南
平湖	半月一班	上午十點	中水街南



不肖生著

# 三大傑作

## 江 湖 異人傳

本書中有個異人  
有千里眼的奇術  
有順風耳的神通  
離奇幻變……不可思議  
欲知此人是誰？  
請讀……『江湖異人傳』  
全書一冊……三角五分

## 江 湖 怪異傳

不肖生的一枝妙筆  
描寫中國社會千奇百怪的事物  
五花八門……擺佈迷陣  
令人無從捉摸  
細讀本書滋味深長  
有提神奮興的魔力  
全書一冊……定價六角

## 江 湖 奇俠傳

不肖生著『江湖奇俠傳』  
早已膾炙人口  
名重一時了……  
現在出到第七集……

內容……

比前幾集更加曲折  
情節……

比前幾集更加怪誕

價目  
一至五集……每集定價六角  
六集七集……每集定價八角



面不全者。即不能充爲收遞。

(一) 郵件上之郵票。應黏貼於封面上端右角。須黏貼牢固。以免遺落。

(二) 郵局發出欠資票。係分左列之價值。

半分 一分 二分 三分 四分  
五分 一角 二角 三角

此等票係由郵局用於未付資費。或資費不足之郵件。及包裹之上。係歸寄到之局黏貼。其所黏票上之價值。即表明所欠郵資之數。於收件以前。應由收件人付給。欠資票除郵寄代辦各所。外局均行發售。

### (一) 禁忌之物

(一) 郵件或包裹內禁忌之物如左。

(甲) 凡物之性質。能潰污。或損壞郵件。或傷害郵政人員者。

(乙) 燥烈引火及他項危險物品。並除蟻蜂

以外。其餘一切。無分生死之動物昆蟲。

(丙) 所有稅關禁例之物。如鴉片嗎啡高根。噉噴麻葉毒麻膠印度大麻。並各該物所需之器具。及食鹽銅幣軍械。以及一切軍需等品。

(丁) 凡出版物。經政府指爲含有悖逆性質者。

(戊) 所有淫邪之印刷品。圖冊書籍等類。及內容或封面所寫言詞。及描畫形勢涉於污穢者。

(己) 銀行鈔票。除裝入保險信不計。以及通用錢幣。並金銀條塊等類。向各國內各處遞寄者。惟寄國外之信函。准裝銀行鈔票。國外之包裹。准裝錢幣金銀條塊。但不得裝入未保險包裹。向辦理保險之國遞寄。

以上各項禁寄之物。一經查出。即行充公。或仍酌情另付懲辦。如係軍械之類。若由

領件人呈出公文。內載該件。實係國家所用。或係准其運進者。郵局即准照交。

凡海關應納稅之品。及屬於金銀器具珍珠。或各種寶石之種類。均不准裝入郵件附寄。

### (一) 明信片類

(一) 明信片共分三種。一爲各局就地投送界內遞寄者。一爲國內寄用者。一爲外國寄用者。每種各分單雙兩類。雙係兩片連合。一片由寄者書寫。一片由收者答覆。

(二) 國內明信片如欲用以寄往國外。亦無不可。但須照章加貼郵票。

(一) 明信片之尺寸。爲大者長不得逾十四桑笛。適當(英五寸半)寬不得逾九桑笛。適當(英三寸半)至小者須長及十桑笛。適當(英四寸)寬及七桑笛。適當(英二寸又四分之三)明信片必須露寄。即



係不得裝入包皮或封筒之內。

(一)明信片須用紙板或不礙辦事手續之紙料製造。

(二)明信片之郵票須儘於正面之上端右角黏貼。其收片人之姓名住址並寄片人對於郵局之表示。即如掛號及雙掛號等字樣。須於正面書明。其正面至少須將右半幅留作書寫以上各項之用。

(一)雙明信片。預備在中國行用者。應於第一片之正面。即有郵政明信片。第二片之正面。印有郵政明信片等字樣。即與郵會各國雙明信片。須印法文 *Carte postale avec reponse Payee* 及 *Carte postale reponse* 各語意相同。雙明信片之各半片。其製用各法。須照單者辦理無異。祇將上下兩片疊合。寄雙明信片者。可將其自己姓名住址。書於回收之正面。

或黏貼簽條書寫亦可。

(一)明信片不准繕寫穢褻淫邪誹謗詭罵等言字。

(二)各信片亦可照章掛號。與信函類一律辦理。惟雙明信片之同片。寄件人不得先為掛號。

### (一)掛號郵件

(一)凡郵局能寄之件。如信函明信片刷印物貨樣貿易契等類。除犯下列五則不能掛號外。餘皆可隨寄件人之便。准其掛號。  
一、封面所書收信人之姓名住址。係屬捏造。或姓名不全者。  
一、用鉛筆書寫姓名住址者。  
一、封面寫明內裝物件之價值者。  
一、封內封裝鈔票。  
一、姓名住址均不清楚詳細。或所書均屬費解者。

(一)郵局掛號之法計有二種。一為單掛號。

一為雙掛號。單掛號者。由局員給寄件人執據一紙。將該件格外小心寄遞封發。雙掛號者。除照單掛號一律辦理外。並於投遞時。乘索取收件人之回執交回寄件人。掛號同執間。有某國僅能由該投遞局在同執上註明。已交本人字樣。以為確實投到之據。如寄件人於寄件時。未曾聲明欲取回執。而於日後欲行補取。請查或該件是否投到者。均應將寄件時所領之執據呈出。並附等於單掛號費之資費。郵局即可代查或代為補取回執。

(一)郵件每件之掛號寄費如左。

單掛號	掛號並索
國內郵件 准往來蒙古新	收件人回執
國內郵件 強者不在此列	五分
國內郵件 之往來 蒙古新	一角
國內郵件 准寄日本者	一角
國內郵件 不在此列	二角

寄往日本郵件 七分 一角

(一) 凡將郵件交郵局掛號以前。寄件人須  
確按以下數端辦理。

- 一、須用堅固封套。或包及妥爲封裝。如非  
信函之類。其封裝之法。不得有礙察驗。
  - 二、封面所寫之姓名住址。必須清楚詳細。
  - 三、郵費及掛號費。必須預以郵票貼足。
- (一) 發寄國內之郵件。如欲補取回執。自交  
寄之日起。於六個月內聲請。方可代爲補  
取。

(一) 凡交局掛號之郵件。每件須向郵局索  
一掛號執據。除此執據外。無論寄件人在  
封面或他處書明若何字樣。均不得作爲  
業經掛號之證。

郵局人員。在送信部內所署之名。或所簽  
之字。不過證名所寄之件。已經妥交郵局。  
並無遺誤。不得作爲掛號之執據。其掛號

之件。郵局另有專爲掛號之執據發給。如  
將來遇有聲請賄抵情事。除能交出掛號  
執據外。郵局概不承認。

(一) 信箱信筒。原爲平常郵件而設。凡投入  
之件。所黏之郵票。雖已足數掛號之數。不  
能因此即受辦法之保障。

(一) 郵局承擔掛號之責成。只在設有郵局  
及郵寄代辦所之處。且只限以照章辦理  
之散寄零件。並須將郵費及掛號費預行  
付足。其寄往內地之件。一經脫離郵局之  
手。郵局即不擔責任。

掛號郵件如遇意外。或他情事遺失者。即  
由原寄局通知該寄件人。

### (一) 快遞郵件

(一) 凡郵件欲作快遞之件。投送者除付普  
通郵資外。應另付快遞資費一角。且該件  
應於郵局之窗櫃。或經快信收攬差之手

內交寄。並由寄件人將快遞或 *Express*  
字樣於封面清晰註明。所有普通郵資。及  
快遞郵資。均須以郵票黏貼。又信箱信筒  
原爲普通郵件而設。凡投入之件所黏郵  
票。雖已足數快遞資費之數。不能因此即  
受快遞辦法之保障。

(一) 交寄之快遞郵件。每件應黏附快遞專  
據。寫明該件業由郵局按掛號郵件照收。  
並以最捷之法寄往投遞處所。所當交寄  
之時。其快遞專據之 D 字一聯。應蓋用郵  
局或快信局收攬差之期日戳記。然後交  
寄件人收執。作爲收據。嗣後對於該件有  
所查詢。須將該 D 字一聯呈驗。

(一) 快遞郵件之寄件人。並可索取收件人  
之回執。惟須另加資費五分。以郵票黏貼。  
(一) 此項郵件。郵局對於寄送投交等事。力  
籌各種方法。以期迅速穩妥。如果遇有遺

失或遞延情事。應由寄件人在六個月內親自或備函將D字一聯呈交原寄郵局查閱。除在交寄時已經另付速取回執之資費者。外須另加資費五分即可補索回執一紙。以爲收件人業經收到之證據。

(一)倘郵局無法將回執交出。則寄件人得將所遺失者另備一件。再由郵局寄遞。免納郵資。及快遞資費。或向郵局索取賠償。除人力難施之事外。郵局應按遺失掛號郵件辦法辦理。

### (一) 匯票

(一) 隨兌局計分甲乙兩類。

(甲) 隨兌局。大抵均係輪船火車所通之處。

此項匯票每人每日祇准開發三張。共合即係三百元。其甲局與乙局互免之

匯票。每張不得逾五十元之數。

(乙) 隨兌局。大抵均係輪船火車未通之處。

而用他法遞寄者。每張匯票。無論甲局與乙局或乙局與甲局。均以五十元爲限。此項匯票。每人每日祇准開發二張。共合即係一百元。

(一) 凡赴郵局匯款。請開匯票者。由郵局給予印就之請購匯票單一紙。計分第一第二兩聯。依式填寫。一經按其擬匯之數。以足色通用銀元。或與此項銀元相等之幣(郵票不收)交付郵局。並按郵局以無定額所訂備充手續及兌換折耗之資費。其實費數目若干。可向發票局詢問。交付清楚。即可發給匯票。由負有責任之局員簽字。一面仍將該請購匯票單之第二聯。由發票員加蓋郵局戳記。編號簽字。一併交給。作爲匯款之據。將來遇有查詢。或請求情事。須將該聯呈出爲憑。

(一) 郵局所發之匯票。在磨縫處黏有未經

蓋戳剪成半幅之郵票一枚或數枚。以表明所匯銀元之數。其郵票之彼半幅。係在匯票之核據上對黏附。此項核對據係由發票局。寄交兌銀局俟取款人持票到局。備作核對之用。所收之資費。均以一枚或數枚之整郵票。黏於核對據之後幅。倘匯票或匯票上所貼之郵票宜有更改及塗抹等痕迹者。該匯票得由各該本處郵局長暫停付款。呈候該管郵務長查奪。

(一) 匯款人應將所購之匯票。封置信內發寄。並宜將該信掛號。以期妥穩。

(二) 匯款人如欲請給發銀回帖者。無論匯款多寡。均按匯票張數每張銀元五分。

(二) 取款之時。應由取款人在匯票後面署名蓋戳。並將住址註明。郵局並可令取款人將封寄郵票之原信皮呈局查閱。或以他法證明該取款人實係本人無誤。

二 郵務局址

郵務總局 閩門外馬路(電話)三〇八

郵務分局 養育巷(電話)三八

郵務分局 護龍街(電話)三〇九

郵務支局 閩門東中市

郵務支局 醋坊橋

郵務支局 齊門西北街

郵務支局 詩門專橋

郵務支局 詩門外寬渡橋

乙 電報

一 電報章程(摘要)

(一)寄發明碼電報。須於報首寫明某處某人收。查明號碼。照數填寫。(法自上至下。如用洋文報紙則自左至右)送局照發。  
(二)欲寄密碼電報。則須寄報之人。與收報之人預約報號碼加減。或自編密本均可。

惟住址姓名。不可用暗碼。以免無從投遞。

(一)遇有明密電報。欲提前先發者。即為加急電報。須出費三倍。(每字一角者加作三角)並於報首自加一急字。(此急字亦算一字。其費照價減收二成。)

(一)加用點句者。其點即加用七二〇〇一碼。(此一碼亦算一字。其費照價減收二成。)

(一)所寄之報。欲使一無錯誤。須由收報之局照原報號碼傳回校對者。報費另加四分之一。如每字洋一角者。加作一角二分五厘。並於報前自加一對字。(此對字亦算一字。其費照價減收二成。)

(一)所寄之報。欲使收報之局報明收報之人何時接到者。除應收報費外。無論中國外洋。另加五字之報費。首加一到字。(此到字亦算一字。其費若干。照價減收二成。)

惟外洋報不在減費之例。  
(一)如收報人行縱無定。住址不一。先期宜在電局知照。則來電可以探轉。惟報費須有人擔保方可照辦。  
(一)來報欲分送數人或一人分住數處者。如同在一埠。則祇收一分報費。但每紙另加抄寫費二角。如逾一百字。則收四角。逾二百字。則收六角。餘類推。如分送數處。而不同在一埠者。即按埠照收報費。不能以一分計算。  
(一)來電有不解語。須託原局追問。所有追問及回復各報費。須先行照付。譬如追問一字。來去祇須付一字之費。如追問二字。則付二字之費。(其費照價減收二成)  
餘類推。如復電到時。查係局中舛誤者。應將所收追問及回報費。照數繳還原人。  
(一)所發之電欲候回音。須預付回費若干。

字。自於報首加一復字。並於復字下加一已付回費之數碼。如預付回費七字者。加以七字之類。此二碼只算一字收費。其費照價減收二成。收報局見有此二暗碼號。即知已預付回費若干。於送此報時附送已收回費若干字憑單一紙。以便寄回報者照此發寄回電持憑單速報送局。不費分文。如同電字數。多於預付回費之數。則由寄回報者。將報費按照多出字數補足。如無回電。則收報人可將此憑單還發報原人。向發報之局。持此憑單。取回原交回費。此單自發報日起。如寄中國境內。以一個半月為期。寄外洋各國。以三個月為期。逾期均作廢。不還回音。不還原費。倘去報無人接收。即由收報局。用四等報知照原局。通知寄報人將預付回費。抵作知照之費。不再給還。

(一) 凡所寄電報。前途並未收到。應將報費全行繳還者。須由發報局先電詢收報局。查實回單。果未簽名蓋章。亦未交留回單。憑寄報人所執電局收條。及收報人寫來未曾收到之字據。即全數退費。如發報收報均在有輪船火車之埠。電線無阻。而送報反遲至火車輪船到埠之後者。或非因停報時刻及電線斷阻等情。無故延擱至七十二點鐘外送到者。亦均退全費。並准發報人隨時稟部。除以上所指應行退還全費各制外。平常小誤。概不還費。惟此項退費。各局須俟本部電政局總管通知稽核科會計科發報收報兩局後。方能列冊開除。至於應行退還報費之期。在中國境內。以兩個月為限。在外國各處。以六個月為限。

(二) 中國境內往來電報。無論密碼倍費。加

愈三倍費。報譯報加一費。並同府五分之費。京師與各省往來加收五分之費。以及校對點句索到回報探轉郵送迥問照收加字等費。均一律照減。北京天津塘山海關北戴河秦皇島六處。互相往來洋文電報。每字收費洋一角。亦一律照減。惟鐵路過線費。不在此內。

(一) 凡來去電報。各電局不准稽查。以防洩漏。如寄報者。因新編未熟。必欲本局代為編填號碼。或收報者因新編未熟。請本局譯送。其譯費若干。照仍照報另加一成。亦以八折核算。惟未承寄報收報人命。不得擅譯。

(二) 收報人住址。如距電局五里以外。須雇人專送者。准收專力洋一角。十里以外。准收二角。十五里以外。准收二角五分。二十里以外。准收三角。二十五里以外。准收三

角五分。三十里以外。准收四角。三十五里以外。准收四角五分。四十里以外。准收五角。四十五里以外。准收五角五分。五十里以外。准收六角。五十五里以外。准收七角。六十里以外。准收八角。六十五里以外。准收九角。七十里以外。准收一元。七十五里以外。准收一元一角。八十里以外。准收一元二角。八十五里以外。准收一元三角。九十里以外。准收一元四角。九十五里以外。准收一元五角。一百里以外。准收一元六角。外遞加五里。遞加洋一角。均由發報人先行付訖。如在五里以內。報差索取專力。及司事擅用專力。憑條者。准均立即告知各該電局。並將憑條呈驗。即將司事報差驅逐不貸。其有火車輪船通行之處。按三等水脚來往計算。如低於計里收費。即令由輪船遞送。以期迅速。倘來款付有郵票

費。於報首加一郵字者。即爲粘貼郵票。交郵局寄去。如郵票費外。付有掛號費。於郵字下。自加一掛字者。即爲掛號費。交局寄去。即以郵局收條爲回單。粘於原來報底之後。以作憑據。此二者亦須算給報費。（其費照價減取二成）

（一）報費除各戶立摺先付存洋外。均須先收現洋。再行發報。費報不及一元者。以小洋收付。均照市彼此貼水。以昭公允。

（二）商民寄發明電。如有干犯綱紀。妨礙民生等事故。致政府電報而無發報人姓名住址保證書。或雖有住址保證。而有違背字樣者。電局概不傳遞。

（三）報中所載收報人姓名住址。按字計費。寄報者。不可吝惜報費。縮減字數。書寫不清。以致無從投遞。倘有前項情事。應有寄報人簽名報紙。電局不任其咎。如果寄報

之人。因姓名住址字數過多。與收報者預先商定減字之法。向兩處局中掛號註明某字。即係某人姓名住址。亦可照送。惟至少以五字爲率。至於寄報人姓名載入報中。即須按字收費。掛號無納費名目。密碼電報。掛號不另加字。（掛號電應收報費照價減收二成）

（一）投送電報時。或交收報之本人。或其家屬夥友。同居司開之人。均無不可。（倘收報人預告局中。某報不可交他人代收。則應交付本人。）惟不論何人經收。報須於送報單上。親自發押。或蓋圖章。並書收到時刻。如無人簽字蓋章。即將回單交存其家。電報帶回存局。守候本人或代理其事者。持回單來局領取。倘過四十二日不來領取。即將此報燬棄。

（二）傳遞電報。一等官報爲先。二等加急



局報次之。三等加急商報又次之。四等尋常商報又次之。尋常二等局報又次之。而發寄各報。則於每等中。各按接到時刻。先後爲序。

(一) 收發電報。早以七點鐘起。晚以十點鐘止。如有緊要一二等電報。過時欲寄者。在無夜班之局。必須預先知照留機。臨時方可傳遞。如商件有緊要三等急報待發。雖過時送到。在有夜班之局。應一併收發。以便商民。

(二) 各報底月日號碼。及幾等電。何處發寄。明碼密碼標記。俱用華文書寫。各商民人等。如查得與來電不付。隨時稟揭。郵寄本部懲辦。

### 二 發電種類

(一) 明碼電 明碼電報。祇須照電報號碼。按字翻成。送交電局拍發。如託電局代翻。

須付翻譯費。

(一) 密碼電 凡不願以電報爲他人所見。及防範消息之洩漏者。可用密碼電。譬如彼此約定。報告一事。成則用一天字。不成則用一地字。則電價且可節省。但姓名住址。仍須用明碼。

(二) 加急電 無論明碼密碼。皆爲四等商報。如欲電局提前發送。卽爲三等加急商報。電費出三倍。例如每字一角者。加作三角。電首冠一急字。或萬急二字。以表時機迫切。

(一) 同文電 如發一電。須分送數人。或一人在一埠。分住數處。須分送數處者。卽爲同文電。號碼不論明密。電費祇收一份。但將各份住址。開列於電文之首。每份在百字以內。另加抄寫字兩角。同一電文而分送數埠者。不在此內。

### 三 電報局址

電報局 天庫前(電話)四四二

### 丙 電話

#### 一 電話用法

(一) 凡欲與人通話。先搖鈴一二轉。不可等待回鈴。卽取聽筒貼耳。俾候司機生接應。卽告明要接某號。此時司機已將綫接好。並已搖鈴代喚。可靜聽來戶說話。倘或靜聽無聲。卽係彼處無人接應。可將聽筒掛在原處。稍待片刻。再搖二三轉。此時鈴音已早達受話之家。經一再催傳。終有人接應。仍取聽筒靜聽。

(二) 裝戶話機鈴響。卽取聽筒答話。均不用回鈴。宜加速接答。以期迅速。

(三) 每次講話。以五分鐘爲度。候話講完。卽搖回鈴一轉。以示話畢。俾司機生可以撤線。如話未講完。切不可搖鈴。因既經接線之後。

倘再搖鈴。話機回鈴即響。恐司機生以為爲話畢。撤去接綫也。

(一) 凡欲通話時。先將欲與通話人所裝之電話號數查明。隨即告司機生以某戶號數。萬勿以店號人名報告。蓋恐司機生不能記憶。無從接綫也。

(二) 如妄搖鈴至數十下者。局中概不回答。即要叫某號。亦不照接。

(一) 凡要接某號。適該號與他家談話未完。經司機生告以暫候者。應將聽筒依然掛好靜候。

(一) 聽筒有懸掛者。有架起者。均壓又簧。而使鈴鳴。若先取聽筒。然後搖鈴。則彼面之鈴不響。或話畢之後。不將聽筒安放原處。則人喚我之鈴亦不響。每致誤事。最宜留意。

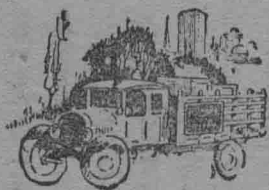
(一) 凡遇雷電交作之時。當以暫不傳話爲宜。或有特別緊要事件。必須傳過者。談話愈

速愈妙。且勿手觸機器上之銅鐵。庶免危險。

### 二 電話局址

電話北局 天庫前(電話)三七〇

電話西局 金獅河沿(電話)一七〇



第四編

蘇州之事業

甲 行政事業

蘇常鎮守使署 三多巷舊撫署內(電話)

一一號

蘇常道尹公署 三多巷舊撫署內(電話)

六一一號

江蘇高等審判廳 道前街(電話)四五六

號

江蘇高等檢察廳 道前街(電話)四〇九

號

吳縣知事署 吳縣橫街(電話)四九號

蘇州關監督 織造署前(電話)五三六號

稅務公所 高師巷(電話)四四九號

洋關稅務司 覓渡橋(電話)二八四號

日本領事署 盤門外二馬路(電話)一五

號

江南水利局 定慧寺(電話)二二五號

太湖水利工程局 鐵瓶巷(電話)七〇八

號

吳縣模範監獄 小柳真巷(電話)四六號

吳縣分監 司前街(電話)五二三號

第三煙酒公賣局 廟堂巷(電話)七五四

號

工巡捐局 大太平巷(電話)七八〇號

吳縣偵探隊 通和坊(電話)五五九號

陸軍第二師司令部 三多巷舊府署內(

電話)三六號

陸軍第三旅旅部 盤門外(電話)一一號

陸軍第四旅司令部 通和坊(電話)二七

〇號

陸軍步兵第五團部 滄浪亭(電話)二二

七號

陸軍步兵第六團部 覓渡橋(電話)一二

號

陸軍砲隊營 閘門外(電話)三〇五號

陸軍工程營 楓橋(電話)六二號

陸軍監獄 舊長署內(電話)五〇八號

水警第二團 三多巷舊督練公所內(電

話)一〇一號

齊門水巡總隊 齊門外(電話)一七七

齊門水巡隊派出所 覓渡橋(電話)一

六七號

齊門水巡分隊 齊門外(電話)四二三

齊門水巡隊派出所 觀基橋(電話)三

六〇號

蘇州警察廳 府前街(電話)二二二號

警察教練所 舊織造府署(電話)一七二

號

第四編 蘇州之事業 行政事業

保安隊 警察廳內(電話)二一六號

騎巡隊 警察廳內(電話)五一號

偵探隊 警察廳內(電話)二八九號

消防隊 觀前北局(電話)五三號

東區警察署 葦葭巷(電話)二四號

東區第一分駐所 察院場火神廟(電

話)二一二號

東區第二分駐所 觀音閣(電話)二一

一號

東區第三分駐所 齊門城樓(電話)四

二二號

東區第四分駐所 婁門北街(電話)二

一〇號

東區第五分駐所 婁門城門(電話)一

八一號

東區第六分駐所 婁門外(電話)二六

號

東區第七分駐所 婁門外劉王廟(電

話)一二六號

東區第八分駐所 齊門外(電話)三八

二號

東區第九分駐所 齊門外(電話)五九

一號

南區警察署 醋庫巷(電話)二〇九號

南區第一分駐所 烏鵲橋(電話)一五

二號

南區第二分駐所 甫橋西街(電話)二

二號

南區第三分駐所 盛家帶(電話)二〇

七號

南區第四分駐所 陰元和堂(電話)二

〇八號

南區第五分駐所 干將坊(電話)二五

號

南區第六分駐所 葑門城樓(電話)二

八〇號

南區第七分駐所 葑門城外(電話)一

四三號

西區警察署 駙馬府堂(電話)二三號

西區第一分駐所 伍子胥廟(電話)二

〇一號

西區第二分駐所 富耶中巷(電話)二

〇二號

西區第三分駐所 鎮撫司前(電話)二

〇三號

西區第四分駐所 華嚴寺(電話)二〇

五號

西區第五分駐所 毛家街(電話)九五

號

西區第六分駐所 齊門城樓(電話)一

七八號

西區第七分駐所 盤門城樓(電話)一

七九號

北區警察署 皮市街(電話)三三二號

北區第一分駐所 因果巷(電話)四三

四號

北區第二分駐所 宋仙洲巷(電話)二

〇四號

北區第三分駐所 劉家浜(電話)四三

三號

北區第四分駐所 神仙廟(電話)三一

一號

北區第五分駐所 葭門西北街(電話)

四三二號

北區第六分駐所 開門城門(電話)四

一七號

開區警察署 開門馬路(電話)三一三號

開區第一分駐所 虎邱半塘街(電話)

三八一號

開區第二分駐所 臭馬路(電話)四八

八號

開區第三分駐所 四擺渡(電話)三八

〇號

開區第四分駐所 新民橋(電話)四八

六號

開區第五分駐所 寶蓮寺(電話)三逃

一號

開區第六分駐所 開門外(電話)三一

四號

開區第七分駐所 水仙廟(電話)一四

四號

開區第八分駐所 盤門外(電話)五一

七號

開區第九分駐所 寬渡橋(電話)二八

號

開區第十分駐所 朱家莊(電話)三〇

三號

## 乙 教育事業

### 一 省立學校

江蘇第一師範學校 三元坊(電話)二七

二號

附屬小學校 三元坊(電話)二六〇號

江蘇第二女子師範學校 新橋巷(電話)

二九八號

附屬小學校 小倉口

江蘇第二女子師範中學校 侍其巷(電

話)七六一號

江蘇第二中學校 草橋頭(電話)五五號

江蘇公立工業專門學校 三元坊(電話)

一六九號

江蘇醫學專門學校 留園馬路(電話)五

三〇號

江蘇第二農業學校 下津橋(電話)四五

五號

江蘇女子蠶業學校 澁壩關

二 縣立學校

吳縣第一高等小學校 駙馬府堂前(電

話)二六三號

吳縣第二高等小學校 謝衙前(電話)二

六六號

吳縣第三高等小學校 大儒巷(電話)二

六二號

吳縣第四高等小學校 草橋頭(電話)一

四二號

吳縣第五高等小學校 角直

吳縣第六高等小學校 木壩

吳縣第七高等小學校 黃棣

吳縣第八高等小學校 橫漚

吳縣乙種商業學校 羊王廟前(電話)七

二四號

三 私立學校

女子職業中學校 學士街(電話)七八六

號

大同女學校 舊學前(電話)七一號

樂益女學校 王廢基

潘松麟女子職業學校 顏家巷

純一小學校 吳縣前

四 教會學校

東吳大學 天賜莊(電話)一四二號

桃塢中學 桃花塢

晏成中學 謝衙前(電話)四〇六號

萃英中學 上津橋

英華中學 長春巷

景海女學 天賜莊(電話)三五號

英華女學 慕家花園(電話)六三號

振華女學 十全街

崇道女學 洋涇塘

尙德女學 顏家巷(電話)一六號

丙 通俗事業

一 圖書館

江蘇省立圖書館 滄浪亭

吳縣縣立圖書館 王廢基

二 教育館

通俗教育館 舊皇宮

三 體育場

公共體育場 王廢基

四 試驗場

農事試驗場 楓橋場

道立苗圃 蜜蜂街植園

丁 慈善事業

一 教養院

蘇州苦兒院 閘門外馬路(電話)四六八

號

吳縣習藝所 舊長洲署(電話)五八九號

游民習藝所 十梓街(電話)一八四號

二 善堂

男普濟堂 虎邱(電話)六〇五號

女普濟堂 新橋巷(電話)二八八號

育嬰堂 中由吉巷(電話)七二二號

三 醫院

省立醫院 留園馬路醫學專門學校內

博習醫院 天賜莊(電話)三四號

福音醫院 齊門外(電話)三二四號

婦孺醫院 上津橋(電話)八一九號

戊 工商事業

一 工業

振興電燈公司 南濠(電話)五八六號

蘇州電氣廠 觀前(電話)二一四號

鴻生火柴公司 阜亭(電話)二五九號

雙昌火柴廠 胥門外(電話)七〇七號

蘇經絲廠 盤門外

源盛絲廠 盤門外

華盛紙版廠 楓橋(電話)二八三號

華英水廠 胥門外(電話)五二四號

瑞記水廠 胥門外(電話)五三二號

茂新麵粉公司 山塘新民橋(電話)六二

四號

公民織布廠 二門口(電話)二四四號

祥豐燭皂廠 醋庫巷(電話)一七四號

二 商業

中國銀行 中市街德馨里(電話)三六六

交通銀行 中市街(電話)三八九號

號

江蘇銀行 中市街(電話)三〇七號

蘇州儲蓄銀行 觀東

上海商業儲蓄銀行 中市街(電話)三五

九號

大陸銀行 中市街(電話)六三三號

淮海銀行 中市街(電話)四二九號

典業銀行 中市街(電話)三八六號

永年人壽公司 閘門外(電話)三二一號

華安人壽公司 閘門外(電話)三三四號

英美香煙公司 閘門外

南洋兄弟烟草公司 閘門外

廣生行 中市街(電話)八〇八號

科發藥房 觀前(電話)七九八號

五洲大藥房 中市街

屈臣氏藥房 中市街

東恆孚銀樓 觀前街(電話)七七號

西恆孚銀樓 中市街(電話)三三〇號

同豐永銀樓 中市街(電話)三五二號

天豐恆銀樓 中市街(電話)三五一號

老萬年銀樓 道前街(電話)八〇號

陳萬源珠號 觀前(電話)五六八號

倪源源珠號 觀前(電話)七五九號

天昌祥珠號 觀前(電話)七一七號

老人和緞莊 中市街(電話)六三九號

介綸緞莊 中市街(電話)四一五號

餘綸緞莊 中市街(電話)四四六號

大新緞莊 觀前(電話)六六號

乾泰祥緞莊 觀前(電話)二三八號

恆豐仁洋貨店 中市街(電話)三九〇

大有恆洋貨店 觀前(電話)一五九號

怡和祥洋貨店 觀前(電話)八二號

恆豐永洋貨店 觀前(電話)一二八號

藝蘭堂紙號 山塘街(電話)六五三號

同泰生紙號 中市街(電話)四四五號

芸閣閣紙號 養育巷(電話)二九三號

龐青閣紙號 養育巷(電話)七八二號

振新書社 觀前(電話)五六二號

瑪瑙經房 觀前(電話)五三九號

交通圖書館 觀前

小說林書坊 觀前(電話)二九二號

掃葉山房 中市街

綠蔭堂書坊 中市街

### 己 公衆事業

#### 一 公會

吳縣教育局 舊皇宮(電話)四二號

蘇州總商會 西百花巷

商團司令部 珠明寺前

吳縣市公所 草橋南舊元和署

救火聯合會 舊學前(電話)一七三號

青年會 觀前北局

#### 二 會館

八旗會館 婁門大街

山東會館 山塘桐橋

江洲會館 上津橋上塘

江西會館 楊安溪又西美巷

全浙會館 長春巷

安徽會館 南顯子巷

兩廣會館 侍其巷

武陵會館 上津橋上塘

金華會館 南濠大街

陝西會館 山塘桐橋

浙江會館 上津橋下塘

浙紹會館 盤門新橋巷

浙甯會館 南濠大街

湖南會館 通和坊

雲貴會館 十全街

新安會館 上津橋上塘



廣東會館 山塘橋

嘉應會館 香門棗市

潮州會館 上津橋上塘

嶺南會館 山塘橋

錢江會館 桃花塢

霞漳會館 南濠大街

### 庚 個人事業

#### 一 律師

王開驥 廟堂巷四三號

孔昭賢 宜多賓巷一四號

朱樹柏 石路濟華堂藥房

沈時復 桃花塢東街五一八號

沈楚青 新橋巷五四號

宋銘勳 飢家巷一一號

沙訓義 橫馬路南陽里一號

吳允中 橫馬路南陽里一號

李振霄 申莊前五號

金宏基 閩門馬路太平坊

俞晉陶 盛家溪一號

陳則民 獅林寺巷七五號

秦聯奎 閩門馬路太平坊

唐慎坊 幽園巷

徐均楨 古市巷八八號

席裕昌 閩門馬路鐵路飯店

章世英 富郎中巷一五號

張一鳴 辦蓮巷

楊同權 侍其巷

蔡倪培 辦蓮巷四一號

潘承鏗 廟堂巷

劉相 吳縣前九六號

錢崇固 顏家巷六十號

#### 二 醫生

#### (一) 中醫

王松生(內科) 諧康巷

朱壽清(內科) 十梓街一一五號

汪子敬(女科) 鐵瓶巷五〇號

李卓英(內科) 金獅巷西口

姚小陶(內科) 護龍街饒馬橋北

馬筱岩(內科) 調豐巷

徐衛伯(內外科) 學士街一〇六號

殷契範(傷科) 婁門倉橋

夏天民(傷寒科) 馬醫科巷

陳右銘(內科) 游馬坡巷七號

曹融甫(內外科) 西街

孫禧年(傷寒女科) 嘉餘坊巷

張仲甫(瘋科) 閩門外四擺渡

張慎甫(瘋科) 閩門外四擺渡

張繩田(傷寒癰疽二科) 馬醫科巷

程南山(女科) 護龍街樂橋北

程燕山(女科) 護龍街樂橋北

第四編 蘇州之事業 個人事業

馮在田(小兒科) 喬司空巷

鄒文珉(內科) 干將坊一三一號

蔡春谷(內外科) 金太史場二七號

潘惠君(眼科) 宮巷蔡匯河頭一一號

謝劍新(傷科大家) 烏鵲橋街三十三號

戴銘甫(走馬外疝) 西美巷七一號

顧伯平(內科) 甫橋西街(電話)七五〇

(一)西醫

江兆蘭 平江路三五—號

范補程 飲馬橋郭家巷口(電話)七九二

柏樂文(美人) 天賜莊博習醫院(電話)

三四

侯錫藩 喬司空巷二三號(電話)七二

胡詔成 飲馬橋蘇蘇醫院(電話)七九四

陳欽溱 皮市街(電話)三二七

曹雪芳(女醫) 衛前街四八號(電話)七

九二

張鐵夫 橫馬路五二號

程子鶴 富仁坊巷

惠更生(美人) 四擺渡更生醫院(電話)

三三八

楊濟之 調豐巷(電話)一九〇

榮美生(美人) 齊門洋涇塘岸福音醫院

(電話)三二四

蕭潤身(牙科) 大馬路施家街

謝谷山 蓮溪坊一五二號

蘇邁爾(美人) 天賜莊博習醫院(電話)

三四

龐織文(女醫) 婁門新橋巷一九號

顧志甄(女醫) 舊學前

顧誠廷 鐵瓶巷(電話)二九六

三 書畫家

(一)書家

王仲虎(行楷) 衛前街

朱小汀(行楷) 胥門

朱聲贊(行楷) 護龍街

汪審六(篆隸) 倉米巷

俞粟廬(隸楷) 宜多寶巷

畢助閣(行楷) 申衙前

蘇宙忱(隸楷) 河沿街

(一)畫家

吳湘帆(山水) 南倉橋

陳伽宜(山水花鳥) 大太平巷

黃藥巖(山水) 河沿街

蔣宜安(人物) 富仁坊巷

樊少雲(山水人物花卉) 甫橋西街

顏潤生(山水人物) 馬大鐘巷

顧彥平(山水) 鐵瓶巷

顧墨怡(山水花卉) 學士街職業女校

顧鶴逸(山水) 鐵瓶巷

# 蘇州之衣食

## 甲 服裝

### 一 衣服時尚

#### (一) 春季

初春天氣猶寒。老年多穿羊皮。少年多穿駱駝絨。時髦者則穿狐皮或灰鼠。普通均穿棉袍。以前馬褂皆用羊皮。今則多用短毛駱駝絨。不用皮絨。而製夾層者。亦無不可。其面子袍用華絲葛。馬褂多用直貢呢或嗶嘰。以為縹亮。老年或守舊者。則袍用縐綢。馬褂用緞。過後漸用棉袍及夾衫矣。至女子所用衣料。大概與男子彷彿。惟新式女子。則多穿絨線衣。或呢大衣。普通女子多披圍巾。自絨線衣盛行後。風頭銳減矣。

#### (二) 夏季

無論男女。多以嗶嘰製夾衫或單衫。為無上縹亮。至海晏多穿夏布。米通紗。官紗。蟬葉紗。芙蓉紗等。以前衣袖尙窄。今則尙寬。取其舒適也。女子衣袖及褲管。甚有不但加寬。且亦奇短。玉臂皎露。粉腳隱約。以為非然者。不足一出其風頭也。間有效法西式。露其一角胸。部。搖擺過市。人皆側目矣。衣乃章身。若是未免矯枉過正耳。夏季衣服。所值無多。故無論大小之荷花者。小姐之桂花者。皆衣冠楚楚。奔走駭汗於園林街巷。以為西風一起。行將銷聲匿跡。大好風頭。不能錯過也。又有游手好閒之徒。身穿短衣。褲管之大。乃無倫。腰垂縐紗之帶。足穿錦緞之鞋。三五成羣。逡巡於街頭巷口。更可怪已。

#### (三) 秋季

大概與春季彷彿。惟棄舊喜新。人心所同。一

般綽爾者。必求趨時。更製新耶。故春季之衣。甚有棄置不用者。其不經濟乃如是。然一般守舊人物。西風已緊。多披其陳舊之棉袍。雖至油光與日月爭光。敗絮纒縷自破綻中脫穎而出。亦恬不為怪。依舊按時入茶寮。高擲案頭。享其清福。其忍耐功夫。實可驚愕。亦可見心理之不同也。

#### (四) 冬季

富家男女。認為出風頭之機會者。厥為冬季。蓋平時衣服。無論何人。皆可勉力備置。其在縹亮者。且可與富家分庭抗禮。故富家一交冬季。率穿狐皮。灰鼠。球皮。海虎等。而女子之衣料。多為縐緞。閃花緞。魚鱗緞。珠花緞。貝葉緞。文明錦等。其貴重真非寒素者可望項背矣。然新式女子。重在天然之美。衛生之道。故衣服但求身段配合。溫暖適宜。素淨整飾。別具風致。在彼輩目中。以視富家女子

花團錦簇。又以爲俗不可耐矣。

二 衣料店

(一) 綢緞店

大新 觀前(電話)六六

久昌 觀前(電話)五三四

介綸 西中市(電話)四一五

老人和 西中市(電話)六三九

同仁和 西中市(電話)六六二

李宏興 皮市街(電話)四一二

莫義昌 西中市(電話)五八一

陶泰豐 東北街(電話)六二五

乾泰祥 觀前(電話)二三八

裕源 皮市街(電話)八三五

裕豐仁 古市巷(電話)一二二

餘綸 西中市(電話)四四六

(一) 布店

大亨 宮巷(電話)二二六

永順 楓橋(電話)六八四

同福昌 小邗街(強話)六六四

協記 懸橋(電話)七五七

恆泰源 白塔子巷(電話)四八一

振大 山塘街(電話)八三六

萬大順 古市巷(電話)六〇〇

慎興 西中市(電話)六五五

義和 婁門外(電話)八一七

福康 上塘街(電話)六九一

三 浴室

浴室隨地皆有。有浴池盆湯之別。均兼設之。

浴池衆人皆在一池沐浴。熱氣蒸騰。悶苦異常。且易傳染瘡毒。最不衛生。不若盆湯之每人一盆。舒服而清潔也。盆湯又分官盆客盆二種。官盆設置。尤爲美備。有冷熱水管。可以自由開閉。堂內冬季裝火爐。夏季裝風扇。溫涼咸宜。招待亦甚周到。價目。浴池五六十文。

客盆一百文或小洋一角。官盆小洋三角。茶水在內。小賬隨意另給。擦背、剃腳。每種六七文或小洋一角。理髮依市面給資。

四 理髮店

理髮店到處皆有。皆鎮江人所營之業。規定價目。剪西式平頂。或圓頂。小洋一角。錢三十文。軋或剃頭。錢一百文。修面。錢七十文。小孩減至六十文。但亦有因其手術之佳。加給數十文。甚至給滿二角者。均聽便。除剪剃外。修面、洗頭、捉耳、敲背。均不加錢。

乙 飲食

一 茶館

(一) 茶館概況

蘇人尙清談。多以茶室爲提膝談心之所。故茶館之多。甲於他埠。其吸收茶客之方法。全恃招待周到。故茶役之殷勤和平。尤非他處

所能及。近來各茶館競尚裝飾。多改造房屋。如吳苑深處茂苑等。院宇曲折。花木扶疏。身臨其地。與知友二三。飲茗譚笑。殊覺別有雅趣。其茶資大概銅圓八枚或十枚。其次者祇四五枚而已。

(一) 茶館一覽

- 九如 懸橋巷口
- 三萬昌 觀前觀內
- 吟芳 觀前觀內
- 吳苑 觀前北局
- 金谷 醋芳橋
- 青年春 觀前青年會
- 怡苑 開門馬路
- 茂苑 湯家巷
- 胥苑 養育巷
- 長安 開門馬路
- 桂芳閣 觀前宮巷

彩雲樓 護龍街

雲露閣 觀架

廣南居 觀前

福安 開門馬路

蓬瀛 觀前太藍街

嘯雲天 開門馬路

嘯雲處 護龍街

二 酒店

(一) 酒店概況

菜館雖售酒。但主要在售菜。酒店則主要在售酒。雖有菜。不過蝦、筍、豆、蛋等冷肴。欲添菜者。可命堂倌往備。事後一併算給。京莊每斤一角二分。花雕每斤一角三分。小賬加一。又醬園店兼售元燒。營業同酒店。亦有暖酒沽菜。均由酒客自理。但估其少數耳。

(二) 酒店一覽

元大昌 石路口

全美 開門馬路

其昌 石路口

東升 西中市

金瑞興 石路口

金瑞興 都亭橋

益大 平橋頭

華東明 西中市

福興 山塘街

譚萬泰 都亭橋

寶裕 渡僧橋

三 菜館

(一) 菜館概況

菜館有蘇館、京館、徽館之別。蘇館吃全。十二盆、五菜、四小碗、一道點。每桌洋五元。換全翅加洋二元八角。換半翅加洋一元七角。一菜換用正鴨。加洋六角。一菜換用正雞。加洋五角。四菜、四小碗、四大盆。或八盆五菜。每桌洋

三元五角。四盆四菜。或和菜。每桌洋二元八角。京館吃全無定。正全翅二元四角。扒翎四元半。和菜二元四角。徽館吃全無定。大和菜四冷菜盆。四小碗。三大菜。一道點。價兩元二角。中和菜。二冷菜盆。二小碗。二大菜。價一元三角。小和菜。二炒一湯。價五角。蘇館專備整席。京館。徽館。除整席外。亦可零點。酒皆另算。小賬加一。

(一) 菜館一覽

大慶樓(蘇館亦可零點) 閩門馬路(電話)四六四  
久華樓(京館) 閩門馬路(電話)三七七  
三雅園(蘇館) 道前街(電話)一一五  
天來福(蘇館) 觀龍街(電話)一二九  
六宜樓(徽館) 西中市(電話)四六〇  
丹鳳樓(徽館) 觀前(電話)七三五  
西德福(蘇館) 東中市(電話)三五四

西德福(蘇館) 醋坊橋(電話)七三二  
同新樓(徽館) 石路(電話)四四七  
易和園(徽館) 觀東(電話)七〇九  
松鶴樓(蘇館亦可點零兼麵食) 觀前大  
成坊巷口(電話)六六八  
泰昌福(蘇館) 養育巷  
宴月樓(京館) 閩門馬路(電話)六四三  
添新樓(徽館) 閩門馬路(電話)六八六  
復興園(蘇館) 南倉橋(電話)五二五  
萬福樓(徽館) 府前街(電話)五〇九  
新太和(蘇館亦可零點) 閩門馬路(電話)四二二  
新和祥(蘇館) 接駕橋(電話)八二七  
新昌福(蘇館) 南倉橋  
義昌福(蘇館亦可零點) 閩門馬路(電話)四三六  
義豐園(蘇館) 宮巷(電話)七二六

福和祥(蘇館) 東白塔子巷(電話)八二一  
一 聚福樓(徽館) 渡僧橋(電話)六八六  
樂豐園(蘇館) 祥符寺巷西口(電話)六七五  
一 德和祥(蘇館) 白塔子巷口(電話)一二一

四 大餐館

大餐館寥寥無幾。在閩門馬路有一品香。橫馬路有萬年青。觀前有青年會大餐間。餘如鐵路飯店。蘇州飯店。係以旅館兼售大菜。價目大概分四種。每客一元者六菜。八角者五菜。六角者四菜。啤酒汽水等另算。小賬加一。



## 第六編

# 蘇州之住宿

## 甲 居住

### 一 居住選擇

**衛生合宜** 江南靈秀之氣。獨鍾蘇州。虎邱之明媚。楓橋之古樸。橫塘之瀟灑。太湖之浩蕩。靈岩鄞尉之倩麗。天平穹窿之靜穆。各隨所好。卜居其地。皆是陶怡性靈。甚合養生之道。至於城內各巷。亦呈清靜樸實之象。最宜家居。但亦有房屋陳舊。地土卑濕者。則皆不合衛生。又城內路政。不甚考究。街頭巷角之廁所尿池。觸目皆是。卜居者誠宜望望然而去之。以免染疫之患。

**交通便利** 蘇地陸有火車。水有輪船。城內外有人力車。交通甚形便利。但與居

住之所。頗有關係。如須常往外埠。則宜居住間齊門外。以車站相近也。常往本埠各鄉。則宜居住間胥門外。以輪埠相近也。否則費時耗資。且難免跋涉之勞。

### 二 居住須知

**預付房金** 租屋居住。須按月預付房金。在居住第一個月。須多付一月或三月房金。以便拖欠時扣除。

**房屋退租** 房屋退租。須於前一月關照房東。否則須付一月房金。

**謹防竊賊** 蘇地竊賊之慣技。或撬門。或掘洞。或逾牆。卜居者防患未然。宜住高牆堅壁。重門深戶之房屋。否則宜隨時留意。

**留心火燭** 家中堆柴。宜另闢一室。否則亦須遠離灶門。房中燈燭。須遠離帳幃。其餘火燭。亦宜隨時留心。以免失火。

**注重衛生** 家庭衛生。最宜注意。如

灑掃庭戶。洗滌衣物。開窗戶以通空氣。習運動而練體力。均當按照秩序。勤於其事。庶可避免疫病。保持康寧。

**同居注意** 如與他家同居一屋者。

事前須加以考查。若其人品性卑鄙。家世齷齪者。與之貿然同居。則年輕子女。接觸既易。難免受其同化。為患不堪設想。故彼此均須嚴加屏絕。庶免後患。

## 乙 寄宿

### 一 寄宿注意

**填寫名單** 寄宿旅社。須於到時填寫旅社所備之名單。姓名職業。一一填入。如有女客。亦須載明。以備警廳之查考。

**銀錢交櫃** 如帶有鉅數銀錢。或珠寶等貴重物品。宜交與櫃上。由帳房負責保管。較為穩當。

**防範失竊** 夜間睡眠。須將房門落

門如出外須命茶房在房門上加鎖。以免失竊。如自己加鎖。而致失物者。則茶房不負責任。

遺失物件 如遺失物件。將物件之

名目花色價值等。詳細開列一單。往附近警所報告。由警所代為查緝。

謹慎交接 旅店客館。匪類最易混

跡。或衣服麗都。或貌似忠厚。非老於世故。不能辨識。故寄宿旅社者。無論何人。均以不交接為宜。否則難免入其彀中。而灾禍踵至。悔將莫及。

屏絕娼妓 蘇地有不良風化。卽娼

妓可以至旅社各房間中。兜攬生意。打情罵俏。無所不至。如旅客不能自主。貪歡一時。勢將貽害畢生。以娼妓十九有梅毒也。故遇若輩進門。可婉令退出。慎勿輕薄待之。自授以

二 旅館一覽

三新旅社 閶門馬路(電話)前樓七九一

後樓六一五

中華旅社 閶門馬路(電話)三四二

利昌旅社 閶門馬路(電話)七一六

惟盈旅館 車站錢萬里橋堍

惠中旅館 閶門馬路(電話)三五五

新江旅社 閶門馬路(電話)四九七

新蘇臺旅社 閶門馬路桃原坊(電話)賬

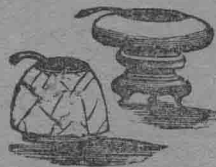
房八一三二樓入三四三樓八一五

蘇州飯店 閶門馬路

蘇州第一旅社 閶門馬路(電話)一六四

蘇臺旅社 閶門馬路(電話)三五六

鐵路飯店 閶門馬路丁家巷(電話)八二〇





第七編

蘇州之名勝

甲 山

(一) 虎邱山

在城西北七里。一名海湧山。吳王闔閭葬此。相傳葬後三日。有白虎踞墳。故名虎邱。山高一百三十尺。周二百十丈。泉石奇詭。應接不暇。其最勝者為劍池。闔閭葬其下。以扁諸魚腸等劍殉焉。故名。兩崖劃開。中涵石泉。深不可測。李秀卿品為天下第一。唐顏真卿書虎邱劍池四字。石刻猶存。前為千人石。廣可坐千人。為生公講臺。旁有白蓮池。池中有石名點頭。相傳晉高僧生公說法於此。頑石皆點頭。道旁有試劍石。相傳闔閭於此試劍。劍痕可辨。有慈懸泉。為梁高僧慈懸遺跡。有枕石。

生公會倚此看經。登五十三參。入門而左。為清聖祖高宗駐蹕處。有大吳軒、小吳軒、平遠堂、梅花樓、仰蘇樓、雲浪軒、月駕軒、海晏亭、玉蘭房等處。後有浮屠七級。隋仁壽九年建。紅羊遭燬。尙未修復。前有石觀音殿。殿右有冷香閣。民國新建。前植紅綠梅花。登臨可望太湖。山本在田疇中。唐郡守白居易鑿渠築陸。以通南北。亦稱白陸。即今之山塘是也。

(二) 天平山

在城西二十五里。支硎之南。視諸山最為秀麗。山頂有蓮花洞。又有白雲洞。皆山中最高處。山皆奇石。環形異狀。可喜可愕。以卓筆峯為最高。峯高數丈。截然立雙石之上。餘為屏為臺。或插或倚。備極奇怪。飛來峯高二丈。上銳下修。微附盤石。前臨崖谷。大石屋。三面壁立。覆以二大石。小石屋。一石覆之。又小巖有蓋。斜蔽其頂。俗名頭陀崖。又有五大石。臥龍峯。

(三) 靈巖山

巾子峯。皆山中奇跡。山半有白雲泉。為吳中第一水。石壁中別有一泉。注出如縷。曰一線泉。宋僧壽老始發之。有古松。膠蚪如蓋。曰華蓋松。他如白彪門、穿山洞、蟾蜍石、龍頭石、靈龜石、釣魚石。皆奇絕。南址白雲寺。今為范文曾公功德院。清高宗臨幸其地。范公之祖墓在焉。其西有筆架峯。其後羣石林立。名萬笏朝天。

在城西三十里。高三百六十丈。一名硯石山。產石可為硯。故名。闔閭之館姓宮址也。山有石馬。望之如人駢。南有石鼓。俗謂鳴即兵起。山之西北絕頂。為琴臺。范成大謂下瞰太湖。及洞庭兩山。清翠澄碧。在白銀世界中是也。臺下有大概松。身臥於地。兩頭崛起。交蔭不見根所自出。吳人以為奇賞。比年雷震。一枝已碎。自臺而東。為走馬街。山前十里有採香

徑斜植如臥箭。山頂之地有葵蕪。夏能去熱。秋則去寒。水至旱不竭。井二圓曰吳王井。八角曰智積禪師井。井之陽爲湖空閣。其西南石壁削拔。曰佛日巖。其中平坦處爲靈巖塔。塔前石壁聳起。爲靈芝石。循塔南西上有小斜廳。爲響展廳。亦曰鳴展廳。圖經云。吳王以槓梓簞地而虛其下。西子輩行則有聲。故名。東爲百步街。石龜。石羅漢在焉。又石上男女足跡。俗呼吳王西施足跡。街之南爲西施洞。圖經續記。吳王因范蠡處。洞右有牛眠石。前爲出洞龍。龜兒石。東西爲二划船。蓋吳王清水以戲龍舟之所。其下爲妙湛泉。明萬歷初太倉士人曹允浚得之。此山數十里外。望之即可辨。高啓云。靈巖拔奇挺秀。若不肯與衆峯列。允多奇石。嘉靖後屢經樵采。遂多殘毀。清聖祖高宗南巡。皆駐蹕其地。行宮在山巔。

(一) 鄧尉山

在城西南六十里。錦峯山西南。漢鄧尉隱此。亦名光福山。以地名光福里也。前瞰太湖。風景極佳。山多楸樹。花時一望如雪。山之東麓二里。有妙高峯。下有七寶泉。西有壽巖泉。山之西北曰龜山。光福塔在焉。俗名塔山。山北有虎山。中通一溪。跨以石梁。名虎山橋。其西南有鳳鳴岡。岡下有至理山。又有苑岡山。石帆山。稽山。邢山。長山。游城山。皆附鄧尉山。

(一) 玄墓山

在鄧尉山南六里。相傳東晉青州刺史郁泰支葬此。故名。初明萬峯和尚居之。名萬峯山。人謂吳之山唯支墓最僻亦最奇。面湖而險。丹崖翠閣。望之如屏。昔鄧尉而來。法華障其前。銅井。青芝迤邐其右。游龍界其左。尤奇在絕頂。一登則洞庭諸山。悉陷伏於湖。而湖波混茫。蕩爲一色。山有聖恩寺。喝石寺。四南

有八德泉。水如沸珠。又名沸珠泉。寺後奇石。俗謂之真假山。元天順間於土中露見。礎鏗扣之鏗鏘。遂加剝瀉。巖巖湖越。巧若天成。後漸湮沒。清康熙間。積雨山泉衝激。復有石露於大悲壇東。寺僧因而搜之。得石湖靈熊所願神獅出岫。海湧門。汲硯泉。油輝洞。峭壁巖。螺髻峯。流雲洞。凌空橋八景。清聖祖高宗皆巡幸。山中有五雲洞。願天敎所闢。東有米岡山。東麓爲柴莊嶺。米岡山迤南爲錢家磯。又東南爲台山。周山。西爲石牌山。又西爲孫家。蟲頭諸山。漸入於湖。迤南爲竺山。亦名竹山。南爲法華山。一名鉢盂山。亦名烏鉢山。又南爲漁洋山。二山西南北三面皆在湖中。峯隔幽園。遊者鮮至。

(一) 穹窿山

在城西南六十里。卽赤松子所取赤石于碧之地也。山東西兩嶺相連。崖自鏗鏘。又曰銅

嶺。山頂方廣可百畝。有爐丹台。昇仙台皆赤  
松子遺跡。又三茅峯頭如浮筍。俗呼筍帽嶺。  
壘石爲龍。名國師窟。半山有石膝痕。相傳茅  
君禮斗處。摩印。中注水不涸。名雙膝泉。崖石  
鑿如錢大。又有柱杖泉。大旱不竭。法雨泉下  
注石堰。東嶺下有盤石。高廣丈許。相傳朱買  
臣讀書其上。今號爲讀書臺。北有紫石山。鳳  
凰山。四爲紫藤塢。百丈泉。清高宗南巡。臨幸  
其地。

### (一) 崖粵山

在城西南十五里。俗稱獅子山。以形名。王僚  
葬此山。山上有石巷。南有大石。相傳爲墜星。  
今其東有落尾溪。俗傳禹治水時。令童男童  
女入太湖。引出此山。欲以填水至鶴邑。不肯  
進。因又名鶴阜山。後有鈴山。左曰索山。皆以  
獅子得名。山南頂有巨石二。云是獅子兩耳。  
自元以來。墜石殆盡。

### (一) 支硎山

在城西二十五里。晉高士支遁憩遊其上。平  
石爲劔。故因支遁以支劔爲號。一名報恩山。  
以昔有報恩寺也。山有石室。寒泉。遁詩云。石  
室可蔽身。寒泉濯溫手。相傳遁冬居石室。夏  
隱別峯。所遺故物。有鉄柱丈。鐵燈籠之屬。又  
有放鶴亭。白馬礪。馬蹟石。皆以遁得名。舊有  
南峯寺。及中峯。北峯二院。北峯。宣德間移於  
雞窠嶺。中峯。在寒泉上。又有楞伽院。南峯。一  
名天峯。卽唐支山院也。傍有待月嶺。嶺下有  
碧琳泉。南池。新泉。馬坡。坡南三巨石屹立如  
門。四連危峯。東臨絕壑。中猶樸杲然。又牛頭  
峯。在寺門下。盤院。空谷。化成。法螺諸菴。景皆  
絕勝。清高宗南巡。臨幸其地。

### (一) 楞伽山

在城西南十四里。吳山東北。又名上方山。上  
爲楞伽寺。有浮屠七級。東南麓有丁家山。唐

丁公著父喪。負土作家。故名。北爲寶積山。寶  
積寺在焉。又北爲吳王郊台。東北爲萊磨嶼。  
東麓爲石湖書院。東南麓有普陀巖。石池。石  
梁。清高宗南巡。臨幸其地。茶磨北四里曰黃  
山。諸峯高下相連。俗稱鞏格山。隋志載王世  
充破劉元進坑其衆於黃亭湖。疑卽此。其西  
山之半。有二石洞。深可三四丈。俗名虎洞。

### (一) 堯峯山

在城西南十六里。堯時洪水汎溢。吳人避此。  
故又名兔水山。有青輝軒。碧玉沼。多景巖。寶  
雲井。白龍洞。觀音巖。偃蓋松。妙高峯。東齋。西  
隱十景。後廢及半。人因取露禪菴。千人坐。響  
泉。松岡。竹徑以足之。俗又以壽聖菴爲上堯  
峯。露禪菴爲中堯峯。興福菴爲下堯峯。山半  
有雙鸞嶺。嶺下石鵲中產文石。其東南有寶  
華山寺。有鍾錫泉。又有紫微塢。瑞雲塢。褒忠  
嶺。青霞嶺。東有長旗嶺。臨慈塢。又東爲吳山。

吳越廣陵王子文奉建吳山院於此。故名。其南有昇猶山、桃花塢。漫衍六七里。臨大湖、白陽灣。與吳江分界。陰雨彌日。則烟霞瀾漫。望之若白浪中浮。露青峯也。至風清月明。其氣凝結不散。疑井中龍嘘所出。雲泉所由名也。

(一) 陽山

在城西北三十里。一名秦餘杭山。越入吳。夫差晝夜馳走。達於秦餘杭山下。越兵追至。遂擒之。其地卽所謂干隧也。山高八百五十餘丈。逶迤二十餘里。大峯一十有五。而箠缺最高。相傳秦皇射於此。故下有射灘。箠缺之傍。有巨人跡。長五尺許。下有文殊寺。寺內石井。大旱不涸。有香爐石高聳數丈。有白龍塢。其前有龍湫。右徑千尺。深亦如之。白龍廟在焉。東北有白鶴山。以丁令威宅名。丹井尚存。今名澄照山。山北大石壁出。如蓮花。上建佛廬。

精舍。皆架巖壁下。有雲泉。水自石上瀉納小池。因建庵名雲泉。自此一支東北過金芝嶺。曰管山。亦曰灌山。西爲陽抱山、青山、寒山。西北彭山。西南温山、鬪山。其北竹青塘。又北雞籠山。以形似雞籠故名。山有洞。深不可測。有探者其去甚遠。燭盡而返。上聞風濤舟鼗聲。疑在太湖下也。東南曰象山。卽福壽山。盤迴不絕。而爬石嶺在其間。象山之北爲南爪山。北爪山。陽山西北十里。有徐侯山一名阜嶺。越王葬夫差處也。

(一) 香山

在城西南七十里。北連穹窿。南近太湖。脈與胥山接。吳王種香於此。造美人採之。故名。下有採香涇。通靈巖山。今名箭涇。山北有名上園。下園者。皆吳王藝花處也。西甯數里有黃茅山。臨太湖。

(一) 胥山

在香山東南太湖口。今名清明山。吳王殺子胥投之江。里人立祠江上。因名胥山。其西麓長而銳。土人呼爲西上方。闢闢嘗造九折路。以遊胥臺。望太湖。胥臺卽胥山也。

(一) 橫山

在城西南十五里。四面皆橫。故名。山有七墩。俗稱七子山。背臨太湖。若箕踞之勢。又名麗湖山。吳越錢氏葬忠獻王元璩於此。建寺。其趾曰薦福。又名薦福山。山有五塢。曰芳桂塢、飛泉塢、修竹塢、丹霞塢、白雲塢。臨吳控越。實吳時要地。隋開皇中。嘗遷郡於橫山東。亦以是爲屏蔽云。

乙 園

(一) 留園

在閶門外五福路。游資每人小洋一角。爲明太僕徐閻卿東園故址。清嘉慶初。洞庭劉蓉峯就其地建寒碧山莊。人稱劉園。光緒二年。

爲常州盛旭人所得。大加修葺。易名曰留園。入門曲折。有滄碧山房。署曰陶次廣博天所開。極寬敞。臨荷花池。池蓄天種金魚。駕以九曲橋。橋有亭。署曰濠濮想。池之西。疊石爲山。桂花甚繁。中覆一軒。署曰聞水榭。山頂有可亭。山陰有半野艸堂。向東爲栢木廳。署曰藏修息游。庭前疊石。極怪偉。廳旁有亭。名佳晴喜雨快雪。對面有屋。署曰洞天一碧。由揖峯軒入東園。有冠雲。岫雲。瑞雪。三湖石。奇特險峻。得未曾有。尤以冠雲爲最。南有四面廳。額曰奇石壽太古。北有樓。額曰仙苑停雲。皆爲園中最勝處。全園經營。曲折委宛。應接不暇。無一覽無餘之憾。而泉石之勝。花木之美。樓臺亭榭之幽勝精緻。尤推花園之冠。

### (一) 西園

在留園西。即戒幢寺之放心池。其入門處。署曰西園一角。園以放生池爲勝景。上駕曲橋。

中有湖心亭。額曰月照潭心。池蓄魚鼈甚多。游人投以餅餌。鬻聚爭食。頗有可觀。池東有四面廳。西有軒。皆精緻寬敞。此外石疊田園。亦雅好。而柳暗花明。鸞飛魚躍。此中大有真趣焉。

### (一) 拙政園

在婁門大街。宋爲大宏寺。明御史王獻臣因其遺址營爲別墅。清初歸相國陳澧。後沒入官。爲吳三桂增王永甯所得。同治八年。改爲八旗奉直會館。故今日之園。不過當時一部分耳。入門有古藤。爲文衡山手植。園中有遠香堂。聽香深處。繡綺亭。香洲。藕香榭。擁翠亭。玲瓏館。箇園。多老樹。夏日清陰可愛。壺石亦有玲瓏者。又有連理寶珠山茶。花時猩紅奪目。吳梅村曾作長歌詠之。

### (一) 怡園

在護龍街。顧子山所築。入園有一軒。庭植牡丹。

丹。署曰瓊鳥飛來。軒東有屋如舟。署曰舫齋。頗有小溪山。其前三面環水。左則蒼松數十幹。上有閣曰松籟。可眺遠。繞廊東南行。有石壁數仞。築亭面之。名曰面壁。又南行。則桐陰巖然。中藏精舍。名曰碧梧樓。鳳。又東行。梅樹數百。素豔成林。後臨荷花池。石橋三曲。紅欄翠蓋。相映成趣。其前曰梅花廳。廳西鑿於垣。曰懸窻。窻中有室。署曰舊時月色。東南爲雪亭。又東爲歲寒草廬。有石筭數十枝。蒼實可愛。北爲拜石軒。庭有奇石。佐以古松。又北爲披仙琴館。以藏東坡琴也。右有石似老人。僂僕而聽琴。築室其旁。曰石聽琴室。西北行有芍藥臺。牆外有竹徑。遵徑而南。修竹盡而叢桂見。一亭。署曰雲外築婆娑。亭前即荷池也。循池而西。曲折登山。上有亭曰蠟鬢。自左而下。得一洞。有石作大士形。是曰慈雲洞。洞外有桃花。是曰綠霞洞。園東南多水。西北多

山爲池有四。皆曲折可通。其結構之佳。非胸有邱壑者不辦也。

(一) 遂園

在莫家花園。後門在中衙前。游資平常。銅圓五枚。園本清康熙時。巡撫慕天顏別墅。旋歸席氏。其後畢尙書沅割其半。半歸演人劉氏。卽今遂園也。有綠天深處。映紅軒。容閑堂。琴舫諸築。其土山花木甚繁。池頗廣。所植荷花。名層層樓。頗名貴。池上有橋。曲折可通。

(一) 半園

在倉米巷。探陽史偉堂所築。游資銅圓五枚。有精若艸堂。君子居。四宜樓。雙陸軒。三友亭。不繫舟等建築。有池有山。疊石亦玲瓏可喜。

(一) 滄浪亭

在三元坊。爲蘇子美舊宅。蓄水數十畝。傍以小山。宛委高下。互相映帶。南爲明道堂。折而西爲五百名賢祠。祠南爲翠玲瓏亭。北爲面

水軒。靜吟藕花水。樹皆臨水。餘如瑤華境界。聞妙香室。見心書室。清香館等。各就地形結構。極自然之妙。洵吳中勝境也。

(一) 獅子林

在潘儒巷。與畫禪寺接壤。湖石之玲瓏奇偉。尤推吳中第一。登臨其間。盤旋宛委。有迷離縹渺之觀。相傳元至正間。衡天如惟則。與倪元鎮等共商疊成。俗傳爲倪雲林所構。誤也。其中如獅子峯。含暉峯。吐月峯。臥雲室。問梅室。立雪堂。指柏軒。玉鑑池。水壺井。修竹谷。大石屋等。皆爲勝景。山上有大松五。故又名五松園。今歸貝氏。

(一) 環秀山莊

在中衙前。卽汪氏耕陸義莊。不需游資。但須有人介紹。園本爲清相國孫補山舊宅。道光年。始歸汪氏。疊石成山。望之一小邱耳。穿越其間。則曲折不盡。似入八陣圖中。誠佳構也。

東有亭。巽曰半灣。秋水一房山。西有亭。曰問泉。北曰補秋舫。庭植葵尾一本。春來發花甚盛。舊有飛雪泉。淤塞已久。近年始疏通之。

(一) 七裏公所

在寶林寺東文衙里。爲文徵明舊宅。今爲綢業集會之所。有荷花廳。博雅堂。聽雨雙聲室。紅鷓館。乳魚亭。愛蓮窩諸築。池中荷花。來自湖南。珍異冠吳中。假山秀靈可愛。亦大好園林也。



第八編

蘇州之古蹟

甲 城門

一 城

(一) 府城

爲吳王闔閭故都。自秦伯城梅里平墟諸樊徒都於此。闔閭時伍子胥爲相。始相土營水泉天法地。以築大城。周迴四十七里。時周敬王六年也。

(二) 子城

卽吳小城。在舊長洲境。闔閭所築。元末張士誠據之。敗後城夷圯。獨存南門。顧垣上置吏司更。號鼓樓。今自乘魚橋至金姆橋而東。高岡迤邐。是其遺址。東有鼓樓坊。卽當時鼓樓所在也。

(一) 魚城

在縣西二十五里橫山下。越來溪西。爲吳王養魚處。或謂魚爲吳之誤。蓋王控越之地也。城在田間。基厚而方。其高三丈。土極細。故歷久不壞。

(二) 越城

在縣西橫山下。一云越王城。又云勾踐城。越伐吳。吳王築此城以禦之。城堞髣髴。具有高者丈餘。闔亦三丈。

(一) 相城

在縣東北五里。相傳子胥初築城時。先于此相地營土。而城之下濕乃止。其地因名。

(二) 搖城

吳王子居焉。後越搖君居之。稻田三百頃。在邑東南。去縣五十里。今其地名大姚。

(一) 酒城

在縣東南三十五里壇壝邊。夫差既殺子胥。

悔之。於此設酒拜祭。故名。

二 門

(一) 閭門

在城西。蓋象天通閭闔風也。闔闔欲破楚。楚在西。故立閭門以通天氣。又名破楚門。

(一) 胥門

在城西。門外本有九曲路。闔闔造以游姑胥之屋。以望太湖。蓋取姑胥山爲名也。又名姑胥門。

(一) 盤門

在城南。舊名蟠門。闔闔營於門上。刻木爲蟠龍以厭越也。

(一) 蛇門

在城東南。今廢。闔闔象地形立蛇門。欲以并越。越在東南。故立此制之。

(一) 婁門

在城東。本號膠門。東南秦時有古膠縣。漢王

莽改爲婁縣。卽今崑山故名。

(一) 匠門

在城東。今廢。又名干將門。干將於此置冶鑄劍。匠乃干將之變聲也。

(一) 齊門

在城北。閩閩十年旣破齊。齊以女爲質。吳爲太子波聘之。齊女少。日夜號泣成病。閩閩乃造此門。名曰望齊門。令女往游其上。

(一) 平門

在城北。今廢。北面有水道通毗陵。子胥平齊。大軍從此門出。故號平門。

乙 宮殿

一 宮

(一) 館娃宮

在縣西三十里硯石山。今靈巖寺卽其地也。有響屨廊。吳王以椶梓藉地。而虛其下。令西

施與宮人行其上有聲。吳王井在山腰。大石泓也。相傳吳王避暑處。玩月池雖旱不竭。中有水芙蓉甚美。石室俗云西施洞。相傳吳王因

范蠡。山前有采香徑。香山旁之小溪也。自靈巖望之。一水直如矢。故俗又稱箭徑。吳王

種香其旁。令宮女泛舟采香。皆吳宮遺蹟也。

(一) 臨頓宮

在城內。吳王嘗逐東夷。頓軍於此。設宴餽之。其地猶有臨頓橋。

(一) 吳宮

在縣東南五十里。相傳爲吳王夫差別宮。遺址無可考。

(一) 南宮

卽今南宮鄉。吳王離宮也。小院嶺南。尙有兩石門。是其遺址。

一一 殿

(一) 大成殿

在盤門內。護龍街南府學內。宋范文正公建。祀孔子。歷代修築。規模宏壯。達丁祭開放。龍

門下所產薄荷。形如龍頭。名龍腦薄荷。移植他處卽變形。爲前清貢品。殿上蠅蝠繁殖。啾

啾之聲不絕。其藪名夜明砂。入藥。亦爲蘇地特產。

(一) 三清殿

在城中。支妙觀內。建於宋清熙間。有匾曰妙一統元。筆勢壯穆。相傳金兀朮所書。中間供

三清神像。鄧五丈金身。柱皆用石。滿刻神號。前有露臺。三面石欄。外面皆刻圖畫。神像旁

供六十花甲星宿。香火不絕。

丙 樓臺

一 樓

(一) 和豐樓

在城內樂橋南。舊名清風樓。明嘉熙四年郡



守展拓其址。爲棧三間以臨街。

(一) 中和樓

在城內吉利橋西。明淳熙八年郡守建。今爲民居。

(二) 花月樓

在臨坊。明淳熙中改建。今爲民居。

(一) 齊雲樓

在郡治後子城上。相傳古月華樓也。後又稱飛雲閣。曹恭王所建。

二 臺

(一) 姑蘇臺

在縣西南三十里橫山西北麓姑胥山上。亦名胥臺。閩閩經營九年始成。高三百丈。望見三百里外。作九曲路以登臨。越入吳樊之。今僅有山耳。

(一) 般若臺

在縣西二里。晉程侯何進捨宅建。其東北有

般若橋。今呼爲朱明寺橋。

(一) 郊臺

在橫山東麓下。臨石湖。壇基之形儼然。相傳吳僧王時建。

(一) 射臺

亦在橫山。相傳吳僧王游獵處。

三 亭

(一) 滄浪亭

在盤門內三元坊。宋蘇舜卿建。後歸韓世忠。元明均廢爲僧寮。嘉靖間。改爲韓蕪王祠。浮徙文瑛於大靈菴旁。復建滄浪亭。清康熙間。巡撫宋華復構亭於土山上。紅羊之役又毀。清同治間。巡撫張樹聲。仍建亭原所。並建五百名賢祠於亭之西南。其中亭裏軒榭。皆臨水構築。荷葉甚繁。花時清香遠聞。游蹤不絕。

(一) 金閭亭

在門門。漢時建。傍川帶河。署曰金閭。朱買臣

曾遊旅此舍。今不可考。

(一) 夷亭

在盤門外。閩閩十年。東夷後逼。王師率征之。下營於此。故名。

(一) 望亭

在縣西境。吳先主立。謂之御亭。隋置爲驛。唐改今名。劉禹錫云。詩。憶人吳御亭。謂此也。

丁 祠廟

一 祠

(一) 孟子祠

在東禪寺西。舊名鄒國公祠。在城東顧家橋。明萬曆四十四年移建今所。寢殿祀孟母。

(一) 顏子祠

在盤門內梅家橋南。舊在楓橋顏家場。宋元豐八年建。清康熙三年。移建於蔡氏墓左。二十四年巡撫湯斌仍建舊所。咸豐十年燬。十

一年移建今所。

(一) 言子祠

在干將坊巷。明萬曆十二年建。清康熙四十四年。賜御書文開吳會額。

(一) 韓蘄王祠

在靈巖山西麓。清道光十年巡撫陶樹建。一在歸涇橋西。明嘉靖二年建。今民間祀爲土穀之神。

(一) 忠烈祠

在舊學前平江書院中。祀宋浙西江東制置使兼知平江府文天祥。初在永豐倉西。明正德十年。巡撫謝琛建。嘉靖二十年。巡撫饒天民移建舊學前。清咸豐十年燬。惟石像獨存。同治五年。移像書院中祀之。

(一) 范文正公祠

在義宅東。宋咸淳十年建。祀魏國文正公仲淹。清咸豐十年燬。同治五年重建。

(一) 林文忠公祠

在恤孤局西。清同治五年長洲縣知縣蒯德模建。祀江蘇巡撫林則徐。

(一) 唐解元祠

在桃花塢進提庵內。清嘉慶六年吳縣知縣唐仲冕建。祀明解元唐寅。以祝允明文徵明配。咸豐十年重修。復以江蘇巡撫宋學及仲冕配。

(一) 昭忠祠

在城南平橋。舊在護龍街。清嘉慶八年。奉敕建祀陣亡文武諸臣。治同六年。長洲縣知縣蒯德模建移今所。

(一) 淮軍昭忠祠

在南顯巷清。同治咸十三年巡撫張樹聲建。祠淮軍東征。歿於王事者。

(一) 總孝子祠

在平橋昭忠祠右。祀歷代孝子。清道光二十年。

四年建。清咸豐十年燬。同治六年。蒯德模重建。

(一) 節孝貞烈祠

在平橋昭忠祠左。祀歷代節孝貞烈婦女。清道光二十九年巡撫裕謙倡建。咸豐十年燬。同治五年。蒯德模重建。

二 廟

(一) 至德廟

在閘門內秦伯廟橋北堦。祀吳秦伯。東漢時水在閘門外。吳越錢鏐移廟今所。建炎年燬。乾道元年重建。淳佑十二年。提判潘凱重修。悉屏去祠之神。惟附以秦伯之弟仲雍季札二位。康熙二十三年。巡撫湯斌重修。

(一) 關帝廟

在護龍街周太保橋北。宋淳熙中建。清順治九年。敕封忠義神武關聖大帝。乾隆三十三年。敕封忠義神公靈佑關聖大帝。嘉慶十二

年。敕封忠義神武靈佑仁勇關聖大帝。道光九年。敕封忠義神武靈佑仁勇威顯關聖大帝。春秋二仲月及五月十三日設祭。民國成立。與岳武穆同祭。

### (一) 城隍廟

在城西西南隅。流花坊北。吳赤烏二年建。宋時封忠安王。加封順應。加封威顯。加封英濟。明時封威靈公。清光緒御賜府城隍神崇靈。靈護匾額。加封沛澤。

### (二) 伍大夫廟

在胥口胥山上。子胥死。吳人於此立祠。俗稱胥王廟。一在洞庭東山楊灣。清康熙初建。一在盤門內。俗稱南雙廟。宋時建。至正間。僉事李仲美別立廟於胥門鼓樓上。今但存偶像。明萬歷四十年。裔孫伍萃就胥門內朱家園督糧同知廳署改建立祠。

### (一) 春申君廟

在黃洗馬巷。祀楚相黃歇。舊在子城內西南隅。明初移廟今所。清咸豐十年燬。同治五年重建。

### (一) 羊太傅廟

在烏鵲橋南。疑建無考。祀晉太傅羊祜。咸豐十年燬。同治十三年重建。

### (一) 司徒廟

在青芝山北。相傳祀漢鄧禹。廟有古柏四株。千年物也。今稱古柏菴。

### (一) 水仙廟

在閘門外雁宕村南。唐末建。一在胥門外日暉橋南。宋紹熙中建。清咸豐十年並燬。同治年重建。

### (一) 火神廟

在清嘉坊東。明萬歷間建。咸豐十年燬。同治六年重建。

### (一) 施相公廟

在元妙觀西。喬司空巷。宋咸淳三年建。俗以爲江湖之神。

## 戊 寺觀

### 一 寺

### (一) 報恩寺

在府城北。俗稱八寺。古爲通支寺。吳赤烏中。孫權母吳夫人捨宅建。唐大順二年。爲淮西賊孫儒焚燬。同光三年。錢鏐重建。舊有塔十一層。梁僧正慧建。宋元豐時經火。寺塔並燬。僧大圓建塔。僅九層。紹興二十九年建寺。自明迄今。屢閱興廢。猶爲郡中捨寺之冠。

### (一) 戒幢寺

在留園馬路東。爲明徐太僕故址。崇禎八年。施漢捨寺。咸豐十年燬。清光緒初。僧廣慧募資建羅漢堂。供羅漢五百尊。爲狀不一。又有千手觀音像。高四丈。民國初。建大雄寶殿。莊

殿輝煌冠絕吳中。

(一) 寒山寺

在閶門外楓橋。初名妙刹。建於梁。舊有塔七級。咸豐十年。興寺同燬。清末。蘇撫程德全修葺。惟塔無存。殿有寒山拾得二尊者碑像。及唐寅文徵明所書石碑。寺舊有巨鐘。明嘉靖間。物爲日人取去。另鑄一劣鐘歸還。懸於左室。唐張繼詩云。月落烏啼霜滿天。江楓漁火對愁眠。姑蘇城外寒山寺。夜半鐘聲到客船。脍炙人口。興寺相得益彰。

(一) 瑞光寺

在盤門內。吳赤烏四年。僧性康來自康居國。孫權建寺居之。名普濟禪院。十年。權建舍利塔十三級於寺中。以報母恩。唐崇甯四年。奉敕修塔。塔放五色光。賜名天甯萬年寶塔。宣和間。朱勳出資重修。以塔十三級太峻。改爲七級。賜額瑞光禪寺。歷代均有修葺。清聖祖

高宗南巡。皆幸臨焉。咸豐十年燬。惟塔獨存。

同治十一年僧西語重修。

(一) 開元寺

在盤門內。舊在城北隅報恩寺後。唐同光三年。錢鏐徙今地。明萬歷間。歷修大殿。石佛殿。天王殿。佛閣。建地藏殿。西方殿。四十六年。賜藏經。建閣供奉。於巽爲之。寸木不用。因名無梁殿。高宗南巡。嘗幸臨其地。咸豐十年燬。惟無梁殿無恙。同治十二年。僧量寬重修。

(一) 承天寺

在閶門內阜橋東。梁衛尉卿陸倕費捨宅建。本名重玄寺。有量壽佛銅像丈高餘。及萬佛閣。經幢。鐘樓等。元至順間。悉燬於火。至元間復新之。至正末。張士誠據爲宮。明初復爲寺。清康熙二十八年。僧徒恣爲剽劫。產沒入官。聽民賃居。寺遂廢。同治間僧湧運就其旁址改建。

(一) 朱明寺

在城隍廟西。東晉時富人朱明捨宅建。後廢爲民居。清順治初。撫巡舊署燬於兵火。移駐其地。巡撫邵御使周國佐。發地得須菩提碑。刻五百羅漢尊者。朱明字跡在焉。乃遷署而復爲寺。

(一) 永定寺

在饒瀛吞北。一名永定普慈天台講寺。梁天監中。吳郡顧氏捨宅建。燬於張氏之亂。明洪武初重建。嘉靜二年。郡守胡繼宗割寺之半爲金鄉書院。萬曆中。書院廢。地仍歸僧。咸豐十年燬。同治間重建大殿三層。

(一) 西禪寺

在富郎中巷。卽北觀音菴。唐貞觀間建。咸通間。有僧自南泉來居此。號西禪和尚。寺因得名。宋景定間兵燹。惟觀音像獨存。故稱觀音菴。清康熙十三年。官撤寺材爲姑蘇驛館。十

九年寺僧重建。

(一)寶林寺

在城西北隅。元至正間建。內有耕欄徑、梧桐園、水竹亭、山茶塢、薛羅庵、煮雪寮、停鶴館、方塘、石橋、蕉窗十景。今大半圯壞。

(二)南禪寺

在府學東。唐開成間建。有千佛堂。後廢。咸豐十年燬。同治間修。尙未復舊觀。

(一)祥符寺

在祥符寺巷。卽西竹寺。唐大中間郡人司馬厚捨宅建。初爲比邱尼所居。明嘉靖間改僧寺。咸豐十年圯。同治間重修。

(一)禪興寺

在因里巷。梁大監二年刺史孫文捨宅建。咸豐十年燬。同治間重建。

(一)靈鷲寺

在謝衙前。梁天監中建。初爲永光院。明隆慶

六年火。崇禎二年重建。

(一)雙塔寺

在城東南隅。定慧寺巷。唐咸通間建。初名般若寺。宋雍熙中王文望建。兩磚塔對峙。遂以雙塔名之。咸豐十年燬。惟雙塔及一殿尙存。同治間。僧却凡稍加修葺。

(一)定慧寺

在雙塔寺西。宋天禧間爲西方院。祥符間爲改今額。元季兵燬。明洪武中重建。

(一)昭慶寺

在大儒巷。元大歷元年建。明洪武間廢爲王氏園。崇禎末。僧義素復贖爲寺。咸豐十年燬。僅存山門。同治十年重建。

(一)畫禪寺

在城東北隅。卽獅子林寺。元至正二年建。明嘉靖建。爲勢家所佔。止存彌勒院。萬歷二十年奏請追復。敕賜聖恩寺額。清高宗南巡。御

書畫禪寺額。遂易今名。

(一)普福寺

在城東北隅。晉時建。後廢。斷碑僅存。土山上有銀杏三株。大各二十圍。清順治間重建。

(一)聖恩寺

在縣西南七十里鄆尉山之南岡。唐天寶間建。初名天壽禪院。元季燬。僧時蔚重興。觀音閣、三塔院、藏經閣、大法堂、大悲堂。明代相繼建設。莊嚴靈秀。爲叢林冠。聖祖南臨。宿寺中。四宜堂。御書松風水月四字以賜。高宗南巡。六次臨幸。賜寺額。

(一)翠巖寺

在蓮華峯下。一名華山寺。明僧鹿亭結茅於此。其徒續建殿宇。長松夾徑。寺門幽絕。清聖祖南巡臨幸。書寺額以賜。高宗南巡臨幸。賜聯額。

(一)白雲寺

在縣西二十五里天平山。舊亦稱天平寺。山半有白雲泉。唐寶曆二年建。宋范仲淹以先墓所在。奏爲功德寺。元末燬。明洪武初重建。內有寤言堂、桃花洞、宛轉橋、聽鶯閣。皆裔孫允臨所構。清道高宗六次臨幸。

(一) 觀音寺

在支剎山東麓。晉支遁隱此。梁天監中建。會昌中廢。刺史盧簡求重修。清高宗南巡。六次臨幸。

(一) 穹窿寺

在穹窿山。相傳朱買臣故宅。梁天監二年建。初名福緣禪院。明洪武初爲叢林寺。永樂中敕改顯忠寺。尊燬。宣德初重建。清高宗南巡。遙望寄題。

(一) 治平寺

在縣西南十二里上方山下。臨石湖。梁天監二年建。寺有吳王時井。名越公井。井欄有隋

人刻字。明嘉靖初建石湖草堂。

(一) 中峰寺

在支剎山寒泉上。本支古刹。明弘治間建。後地歸王文恪公整。天啓中。公四世孫永思復畀僧改今寺。

(一) 北峰寺

在支剎山。相傳爲說悅骨地。有石壁。古塔上鐫永和年號。明永樂間重建。

(一) 白馬寺

在穹窿山西麓。宋景德四年建。元季燬。明永樂元年重建。清同治二年。大殿遭兵燬。今尙未復舊觀。

(一) 甯邦寺

在穹窿山下。相傳宋紹興十二年。韓世忠部將嚴還。薙髮隱此學禪。明永樂間重建。

(一) 光福寺

在光福鎮西街。梁大同間建。有舍利塔七級。

宋康定初。居民在寺旁泥中獲觀音像。祀於寺中。清道光十二年久旱。巡撫林則徐迎入城中。禱之立應。敕賜慈雲護佑匾額。

(一) 天台寺

在洞庭西山縹緲峯北。梁大同間建。相傳唐乾符中。有沉香觀音像泛太湖而來。僧迎得之。有舛繞像足。投之小湖。生千葉蓮花。

(一) 水月寺

在洞庭西山縹緲峯下。梁大同間建。寺有無碍泉。明洪武初歸併上方寺。宣德七年重建。

(一) 上方寺

在洞庭西山。唐會昌六年建。明正德間圯。嘉靖間重修。

(一) 顯慶寺

在洞庭西山。梁大同間建。寺有古鐘。咸豐十一年圯。同治間重建。

(一) 高峰寺

在洞庭東山俞塢之北。梁大同元年建。附廢。宋祥符中重建。寺後有櫺。塑如來涅槃像。俗名臥佛寺。

### (二)彌勒寺

在洞庭東山飯石峯下。唐乾符間建。內有白蓮池。山岡兩後。往往得細石如米。今圯。惟大殿尙存。

### 二 觀

#### (一)玄妙觀

在城中心。晉咸豐間建。號真慶道院。唐開元二年。改爲開元宮。乾符元年。建文昌張仙二殿。宋祥符中。更名天慶觀。皇祐間。建山門。建炎兵燹。紹興十六年重建。建熙三年。郡守陳颺。建三清殿。六年。殿火。提刑趙伯驥重建。元至元年。始改今名。至正末。兵燹。明洪武間重建。又建彌羅寶閣。萬歷三十年。開地。清順治間。三清殿地。康熙初。道士施遵淵並修之。

雷尊殿。天王殿。東獄殿。又先後告成。民國元年。彌羅寶閣燬。

#### (一)白鶴觀

在城東北隅。鶴舞橋東。相傳宋時。其地爲安郡王孟忠厚藏春園。元平江路總管張世昌捨宅建。初名報恩道院。尋廢。道人張應元復建。有羣鶴自東南來。一鶴結巢樹上。因改今名。咸豐十年燬。同治十一年重建。

#### (一)福濟觀

在閘門皋橋東。俗稱神仙廟。宋淳熙間建。初爲嚴天道院。元至大間重建。賜今額。至正末。明成化間。嘉靖間。清嘉慶間。咸豐間。均遭燬。同治十年重建。

#### (一)三茅觀

在高師巷西。宋淳熙間建。元至正末燬。明正統二年重建。增建玄天閣。清康熙間。建玉皇閣。

#### (一)崇真宮

在承天寺西。宋政和八年。郡人黃悟微捨宅建。賜額崇聖真壽宮。宣和中改晉宮。建炎中。改崇真廣福宮。

#### (一)軒轅宮

在祥符寺巷。一名先機道院。宋元豐初建。咸豐十年燬。同治中住持李滋基募建。

#### (一)清微道院

在支家巷。宋端平間建。明初歸併福濟觀。永樂中里人成普元募建。

#### (一)眞悟道院

在齊門外。宋何襄衣真人退修之所。有墓在院東。清康熙間。擴舊址募建眞清殿。玉皇閣。

### 三 庵

#### (一)準提庵

在桃花塢廖家巷。卽唐解元賞桃花庵。明萬曆十年僧小旭拂時浚池。得唐解元桃花庵。

歌碑。又得祝京兆允明庵額。因曾唐祝二公像。及文待詔像於庵中。

(一) 潮音庵

在桃花塢。南宋時建。清嘉慶中堅持上人來卓錫。重建大殿。咸豐十年圯。僧鏡如重修。

(二) 大雲庵

在南禪寺旁。一名結草庵。元至正間建。中有放生池。地廣十畝。明沈石田楊君謙嘗棲息於此。清嘉慶間。蜀僧達玲重建。

(一) 青蓮庵

在石牛頭。即古圓覺庵。宋紹興三年。僧本立建。咸豐十年燬。同治間重建。

(二) 雲泉庵

在天平山。范文正公祖墓旁。宋慶歷間建。元末燬。永樂間再建。天順間又燬。萬歷初。范文正裔孫惟一。惟丕等重建。寺有鉢盂泉。仙人影諸勝。

(一) 無隱庵

在天平山西南。明崇禎間建。咸豐十年圯。同治間僧鹿苑重建。

(二) 積翠庵

在穹窿山北。即皇宋寺。相傳建文帝曾稅駕於此。崇禎末。拓地重建。

(一) 海雲庵

在穹窿山北麓。宋熙寧間建。明初歸併白雲寺。內有連理山茶。

(二) 紫金庵

在洞庭東山西塢。相傳唐時胡僧建。貞元間廢。後復建。清乾隆十一年增建淨因堂。

己 湖溪

一 湖塘

(一) 夏駕湖

在縣西城下。今為民田。猶稱舊名。吳王避暑游於此。故名。

(一) 女墳湖

在吳縣西北六里。吳王葬女處。

(一) 蓮塘

在縣西十二里。行春橋北。居民植荷。菱為業。夏季花開如雲錦。

(一) 雉塘

在練渡西一里。晉鄒郡王彪二女姊號聖姑。妹號聖姑。聖姑兄治田。姑往餉之。為雉所驚。因禁絕。自是西洞庭無雉。

(一) 走狗塘

在城西。吳王游獵處也。

(一) 華池

在華林橋。又石龍池。在烏鵲橋東。皆闔閭所潛以泛舟者。

(一) 放生池

在郡東城裏濠之陽。宋紹興中。以淨邱堂改創。歲久池涸。淳祐中始發見。



二 溪涇

(一) 香水溪

在縣西吳故宮中。相傳西施浴處。一云吳王宮人濯粧於此。又呼爲脂粉塘。

(二) 越來溪

在石湖畔。相傳越使吳。自此入。故名。溪上有橋。曰越城。

(一) 采蓮涇

在城西南運河之闕。相傳吳王使美人采蓮於此。

(一) 錦帆涇

在大街西。貫南北市。直抵報恩寺。卽子城濠。吳王於此錦帆以游。

(一) 明月灣

在洞庭西山。吳王玩月處。

(一) 消暑灣

在洞西庭山縹緲峯之南灣。吳王避暑處。

(一) 可盤灣

在洞庭山下。吳王遊太湖。瞻眺曰。此亦可盤桓也。故名。

(一) 死亭鸞

在閶門外七里。朱買臣妻恥而自縊處也。

(一) 練濱

在太湖。吳王開以練兵。

庚 墓宅

一 墓

(一) 閶闔墓

閶闔。春秋吳王也。用楚亡臣伍子胥之言。伐楚。大敗之。威振中國。後與越王勾踐戰。傷而卒。墓在虎邱劍池下。池廣六十步。水深丈五尺。桐柳三重。墳地六尺。魚腸之劍在焉。十萬人築治之。三日白虎據其上。因號虎邱。

(一) 夫差墓

夫差。閶闔子。閶闔爲勾踐傷死。夫差敗越於

夫椒以報之。遂霸中國。後會諸侯于黃池。勾踐乘虛入。遂爲所滅。自剄死。墓在城西北四十里徐侯山。猶亭之西。勾踐以禮所葬也。

(一) 吳王僚墓

僚。春秋吳王。閶闔使專諸刺死之。而卽其位。墓在嵒崑山之西。思益寺旁。

(一) 專諸墓

專諸。職匕首於魚腹。獻于王僚。突出匕首刺之王。立死。諸亦爲王左右所殺。其墓相傳在盤門裏伍大夫廟側。

(一) 要離墓

閶闔既弑王僚。又使要離刺慶忌。要離詐負罪出奔。使吳戮其妻子。而見慶忌於衛。與之俱度江。至吳地。出不意。刺中其要害。其墓相傳在梵門橋西城下馬婆墩。舊有砲座。滑道。光七年。在城脚水潭邊。得石碣。上刻古要離墓。

(一) 慶忌墓

慶忌，吳王僚之子。墓在齊門外今十四都。有慶忌廟。

(二) 孫武墓

武，春秋時齊人。以兵法見闔閭，用為將。西破楚。著孫子十三篇。為兵家所祖。墓在古平門西北二里。地名永昌。

(一) 馮煖墓

馮，戰國時孟嘗君之食客。墓在彈缺巷。即煖所居。死葬其地。唐時墓碣猶存。

(一) 真娘墓

真娘，胡姓。吳國人。與西施並有豔名。且富於才。家故貧。母父復相繼亡。遂陷入平康。朋守身如玉。不輕易見。僮。客有欲強以非禮者。鴛鴦笑。真娘若無事。期以翌日。是夜即投繯死。客悲其志。為營葬於虎邱。

(一) 孫堅墓

孫堅，吳夫人。暨于策墓。在古蛇門外。城中一

水北接平橋。即平江府治也。其地為吳宮故址。與孫墓隔城相向。暨，為吳主孫權父。漢獻

帝時起兵討董卓。又受袁術命征荊州劉表。

為表將黃祖所殺。權追尊武烈皇帝。策，權之

兄。暨死。策收餘兵渡江再戰。所向皆捷。遂定

江東之地。後出獵為仇所射。劍垂而死。年祇

二十六。權追謚長沙桓王。

(一) 韓世忠墓

世忠以顯募立功。破兀朮於黃天蕩。秦檜主和。收其兵柄。乃跨驢攜酒。游於西湖。墓在靈

巖山西麓。宋孝宗御鳳神道云。中興佐命定

國元勳之碑。碑高十餘丈。

(一) 范成大墓

成大，號石湖居士。其詩與陸游。揚萬里齊名。墓在太平山南麓。

(一) 唐寅墓

寅，字伯虎。弘治中舉於鄉。文章丰采。照映江

左。所畫無不臻妙。稱為神品。墓在橫塘王家村。

(一) 金聖歎墓

聖歎，狂傲有奇氣。清初以抗糧哭廟案被誅。墓在五峯山下博士場。

(一) 五人墓

五人者，顏佩章、楊念慈、馬杰、沈揚、周文元。明天啓七年。蘇府周順昌以不黨於閹魏忠賢。忠賢怒而捕之。蘇民數萬。為周請命。繼呼斥。衆不能堪。遂擊殺之。乘勢逐魏之私人蘇撫毛一鸞。毛匿于潤潘得免。事後毛以蘇民造反誅于朝。五人遂挺身就逮。駢殺於市。死時猶談笑自若也。國宗即位。親自織。即以山塘魏之生祠。改葬五人。墓門立一碑。曰五人墓。

(一) 妙嚴墓

妙嚴公主。梁武帝女。下嫁郗人孫瑒。梁亡。陳高祖以先朝公主。賜宮人十以優禮之。年八十餘卒。葬於閩邱坊巷。今其地爲顧氏依園。

### (一) 太妃墓

太妃曹氏。張士誠母。墓在盤門外吳門橋南半里。俗稱娘墳墓。吳陸培詩云。淮漲宮址無人問。坏土千秋識太妃。玉匣珠襦涉何處。吳門橋畔踏依稀。

### (一) 鴛鴦塚

明崇禎十四年。長洲倪士義被誣冤死。妻楊氏不食七日死。事聞於朝。敕賜鴛鴦二字。合葬虎邱山門外路右。年久湮沒。近由吳陸培訪得封穴。重加修築。楊世偉復建亭其上。有聯云。身骨白及風猶烈。骨葬青山土亦香。

### 二 宅

#### (一) 伍子胥宅

子胥。春秋楚人。父兄爲平王所殺。乞食奔吳。

卒佐吳滅楚。時平王已死。子胥出其尸鞭之三百。後吳敗。越求和。夫差許之。子胥諫。不聽。太宰嚭譏之。夫差賜子胥屬饑之劍。子胥會意。告其舍人曰。抉我眼。懸吳東門之上。以觀越寇之入滅吳也。自刎死。夫差聞之大怒。取其尸盛以鴟夷革。浮之江。後九年。越滅吳。其故宅在胥門傍。

#### (一) 范蠡宅

蠡。春秋楚人。仕越。與越王勾踐共滅吳。遂浮海入齊。變姓名爲鴟夷子皮。其故宅在洞庭馬蹠山南北十里。其地多植桑。亭菜果。

#### (一) 孫武宅

在楓橋西南。孫武子橋側。

#### (一) 澹臺滅明宅

滅明。字子羽。孔子弟子。貌甚陋。孔子以爲材薄。既受業。退而修行。孔子曰。以貌取人。失之于羽。宅陷爲湖。卽今澹臺湖。

#### (一) 臯伯通宅

伯通。漢吳人。爲郡大家。梁鴻娶孟光。往依之。其宅在開門內臯橋側。

#### (一) 梅福宅

福。漢壽春人。官南昌尉。王莽專政。竊妻子去。傳以爲仙。其隱居之宅。在西市坊。

#### (一) 周瑜宅

瑜。有文武籌略。年二十四。爲建威中郎將。敗曹操於赤壁。其宅卽今府城隍廟。寬三十三畝。故井猶存。其水清冽。卽曰寒泉。

#### (一) 陸龜蒙宅

龜蒙。唐長興人。性高潔。召仕不赴。自號甫里先生。以其宅在震澤旁甫里。遺址尙存。今爲白蓮寺。

#### (一) 唐寅宅

在開門內桃花塢後。僅存六如古閣。又有桃花庵。改爲準提庵。

(一) 文徵明宅

徵明，明長洲人，號衡山居士。授翰林待詔。詩文書畫皆工。而畫尤勝。宅在閶門內寶林寺東。今爲七襄公所。其正廳卽當時公讀書處也。樓臺池沼，靡不畢備。亦公所構。

辛 雜類

一 地土

(一) 泚墅

在郡西二十五里。秦始皇王求吳王劍。白虎踞於邱上。遂西走二十五里。而失劍不能得。地裂爲池。因名其地曰虎踞。唐諱虎。錢氏諱嚶。故改云泚墅。

(一) 蠡口

在齊門北。又有蠡塘。在婁門東。相傳范蠡乘舟出五湖。於此遣人馳書招文種。

(一) 雞陂

在婁門外。吳王養雞城也。又名雞陂墟。其東

二里。有豆園。亦閶閘置。

(一) 干隧

在縣西北萬安山西南一里。越王以散卒三千。擒夫差於干隧。

(一) 柳毅泉

在太湖之濱。雖大風挽之不濁。雖旱不耗。

(一) 王府墓

在讎龍街東。卽王廢墓。元末張士誠大尉府。今爲公共體育場。

二 樹木

(一) 周將軍柏

在府城隍廟方丈前。孫吳時周瑜所植。高幾數尋。其本去地三尺許。拱圍僅三尺。其上木拱圍倍之。盤錯離奇。難以名狀。

(一) 梁朝松

在洞庭西山福源寺。梁大同年植。大可二十圍。高難度。攫擎天際。如虬龍。古樸挺拔。氣象

萬狀。

(一) 晉朝柏

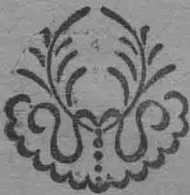
在陽山鶴母祠前。大數圍。上下滑澤。不生苔蘚。

(一) 偃松

在天平山獅子巖下。自地擱起。甚怪。正中一幹。聳拔如幢。延袤二畝。又號眠松。宋范文正公讀書處也。

(一) 古柏

在光福司徒廟內。年代無可考。勢極蟠屈。最著者清奇古怪四株。爲清高宗御題。



第九編

蘇州之遊戲

甲 遊戲場所

一 書場

書場概況

蘇人好聽說書。書場之多。甲於全國。大概均附設於茶館內。場中分男女賓席。每人入座資約五六或七八銅元。茶水在內。說書分二種。一爲大書。即說三國志、水滸、英烈傳、岳傳等。皆爲英雄義俠事。一爲彈詞。即說三笑、綠插金鳳、珍珠塔、雙珠鳳等。皆爲兒女情愛事。故老年人好聽大書。少年男女好聽彈詞。至慷慨激昂。爲之色舞眉飛。至哀豔悱惻處。幾乎心碎腸斷。此時有人譚話。擾及聽覺者。必罵起呵斥。故場中殊肅靜。不若劇場中連

聲喝采。不顧公德也。又有會書者。合十數名家於一堂。依資格之淺深。先後登臺說書一段。入席資較貴一倍。會場無不擁擠通常。而街談巷議。一時稱盛。蘇人之聽書熱。於此可見。

名家一覽

- 王效松 水滸
- 王曉峯 金壘傳
- 石秀峯 綠牡丹
- 朱秋田 三笑綠
- 朱耀庭 雙珠鳳
- 朱耀笙 雙珠鳳
- 何綬其 三國志
- 何駿飛 三笑綠
- 吳小石 白蛇傳
- 吳小松 白蛇傳
- 夏運生 三笑綠

黃永年 五義圖

黃兆麟 三國志

陳士林 毛家書

陳子祥 武香球

陳瑞卿 雙珠鳳

陳蓮卿 綉香囊

葉聲揚 英烈傳

張步蟾 描金鳳

楊川棧 珍珠塔

楊星棧 珍珠塔

關品泉 三笑綠

鍾子亮 岳傳

鍾笑微 珍珠塔

魏鈺卿 珍珠塔

二 劇社

新劇

新劇祇有閶門馬路一家。價目分六種。花樓

七角。月樓六角。正廳五角。包廂三角。邊廂二角。起碼一角半。一律大洋。小賬依次遞加。自三十文起。至八十文。茶每壺小洋一角。蘇地娛樂場所甚少。而婦女尤嗜新劇。故該社日夜開演。觀客常滿。至會館園林間亦有演新劇者。昔游手好閒之徒。藉端生事。不但不堪寓目。亦別有用意也。

### 舊劇

舊劇亦祇開門馬路一家。價目分五種。包廂三角。全包三元。正廳二角。邊廂一角半。二等一角。起碼一角。一律大洋。小賬自四十文至九十文。茶每壺小洋一角。以演員爲坤角。故得一部人之歡迎。而有周郎癖者。亦多往聆曲。聊以解渴。放生涯頗不惡。

### 三 妓院

#### 長三

吳宮花草。素質盛名。阿蘇橋畔之桃源坊。同

春坊。同安坊。粉白黛綠。列屋而居。燈火上時。珠簾銀箔間。笙歌相聞。珠笑玉香。花團錦簇。依舊繁華景象。寂寂湖山。亦不可少此點綴也。客有問津者。多假菜館叫局。但初次局票。須注明何人所代。始克久坐。否則。語冷顏冰。一坐即去。叫局以後。即可造訪粧閣。稍坐片刻。名曰打茶圍。如欲且住爲佳。則事前須做花頭。做花頭者。確和吃酒也。其酒菜多叫自菜館。價格照例十元。先付僕役費。名曰下脚。其數五六元不等。又給車夫飯資。名曰轎飯。每人數角一二元無定。照例至多五人。啤酒荷蘭水有喝一二打者。至少加給十元。如但喫酒而不碰和。謂之赤脚酒。妓院素不歡迎。蓋喫酒往往蝕本。而碰和則可抽頭也。選就之妓。有一和一酒。卽能住夜者。謂之三響頭。其自視甚高者。須喫雙檯。甚或四酒八和。方許留晷。如值開賬路頭。收賬路頭。本家生

日。借人生日等。穩客例應報効和酒。此長三大概情形也。至於么二。實與野鷄無異。每日晚間。分往各旅社。闖入客室。效神女之自薦。價至賤。有二三元即可留宿。因此牯脚大小。纒之如驚。以旅社爲行樂地。二三年來。竟成風氣。其次有所謂烟妓者。閩晉馬路皆有。大槪爲江北奶奶。塗脂抹粉。狀如羅剎。爲販夫走卒之銷魂地。而梅毒之傳染。較么二尤甚。殆無有倖免者。么二烟妓。本卑卑不足道。既述長三。聊備一格耳。

### 書寓

書寓在城內觀前附近一帶。門前懸掛某某彈詞之牌者皆是。亦妓女也。其不同者。妓女賣身。而書寓賣曲耳。有喜慶之事。可叫堂唱。其價約四五元。晚間七八點鐘來。十一二點鐘去。如欲留至天明。名曰包天亮。另須加價。僅能唱幾曲小調。或幾齣京戲者。名曰瞎子。

則僅二三元。亦可包天亮。此種書富。雖名謂寶曲。然大部兼操皮肉生涯。問津者須有人介紹。手續較妓院簡省。亦須確和。然所耗亦甚於妓院者。至於不能唱曲。而暗營淫業者。名曰私門頭。亦曰半開門。即私娼也。其夜度資不一。有賤至二三元者。有貴至十餘元者。亦有自高身價。須客做花頭。一如長三者。其香巢與尋常人家。能不辨別。故亦必有人引導介紹。否則。難作入幕之賓也。

## 乙 遊戲物類

### 一 騎馬

騎馬可以強體魄。練膽力。爲運動之要道。亦遊戲之勝舉也。春秋佳日。騁一騎於郊外。烟花滿眼。瞬息千變。賞心樂事。殆無以加。而故宮禾黍。荒堡松楸。馬上瀏覽。想見帝王霸業。志士壯圖。雄心爲之躍躍也。馳馬之姿勢。宜取自然。面正。肩卸於後。腰挺直。以保上身。

之柔順。股必充分張開。膝蓋向前則坐骨與臀部。不致受傷。腿宜垂下。足須與馬體處平行。則腿部可以動作傾利。姿勢穩當。尤須注意人馬之重心。成爲一致。始可縱轡馳驅矣。

### 二 乘驢

驢子到處皆有。行人多賃以代步。旅行者尤喜乘之。以其體小而性馴。深巷山徑。皆能通過。較馬輕便而穩當也。其騎法與馬相同。不過過資氣力。但求人驢相互間之重心。歸於一致。則驢自自如矣。柳陰逐影。梅驛覓香。水光山色。盡入驢背。誠雅人深致也。

### 三 泛舟

各船依式樣大小。而有雙開。小雙開之別。多泊於閘門渡僧橋畔。晉門萬年橋畔。船上所置之菜。名曰船菜。別樣風味。名馳他方。有一頓頭。兩頓頭之別。一頓頭連船十元。二頓頭連船二十元。不喫菜者六元。無論何之均

以一天計算。坐大雙開者。亦可叫局。或山塘緩流。或楓橋暫泊。或放棹石湖。或扣舷胥江。一聲款乃。山光紛撲。慧窗經目。胸襟灑然。而浮家泛宅中。與二三知己。淺酌低斟。遠眺近矚。賞心悅目。尤無復以加矣。



# 導的上海 ！嚮海

## 覽快海上

上海之疆域  
上海之郵電  
上海之服裝  
上海之住宿  
上海之遊戲  
上海之禮俗

上海之法令  
上海之交通  
上海之飲食  
上海之事業  
上海之勝蹟  
上海之道路

全書洋裝一册  
定價大洋四角

## 寶上海 鑑

上海居住指南  
上海交際指南  
上海求學指南  
上海謀事指南  
上海救治指南  
上海郵電指南  
上海服飾指南  
上海遊戲指南  
上海旅行指南  
上海禮俗指南  
上海營業指南  
上海訴訟指南  
上海經濟指南  
上海購物指南  
上海飲食指南  
先令算法指南

記載最詳細  
調查最切實

全書一大厚册  
定價大洋八角



# 蘇州之禮俗

## 甲 禮儀

### 一 婚禮

#### 舊式婚禮

- (一) 納采 兩姓結親。先由媒妁通言。女家或男家允許後。擇吉行納采禮。俗謂之拿盤。
- (二) 納幣 幣用綢緞銀釧羊肉之類。於迎娶前行之。俗謂之導日。
- (三) 親迎 迎娶之日。婿至女家導以儀仗。用彩輿迎女回。
- (四) 成禮 彩輿臨門。奏樂。喜娘扶新娘出登堂。在右內向立。新郎自內室出。登堂。在左內向立。男主婚人登堂。居中內向立。祭告祖宗。新郎新娘易位行結婚禮。男女主婚人

居中外向立。新郎新娘內向行觀見禮。男族尊屬。平輩。晚輩以次分左右立。新郎新娘行觀見禮。

- (五) 合卷 成禮後。送入洞房。婿東婦西。就坐。從者取兩盞杯。斟酒交易進飲。謂之合卷。
- (六) 見舅姑 既娶次晨。堂中設舅姑。坐南向。前置案。親屬序立。姆相引新婦詣案前。贊拜為禮。獻贊幣。(為棗栗之類)舅姑以其成婦亦禮答之。親屬長幼。以次接見為禮。
- (七) 饋舅姑 是日。婦家具筵。送至婿家。舅姑出堂並坐。婦北面祝位。姆相贊拜如禮。執事人舉饌案置舅姑前。婦詣位獻酒進饌。姆相引贊拜為禮。禮畢。侍立姑右。候撤饌案。
- (八) 舅姑饗婦 是日。設三饌案。婦席介兩間。布席既定。侍者奉盞至姑前斟酒。婦起立出席拜跪。侍者以盞授婦。婦受酒。卒飲。與拜如禮。撤饌案。

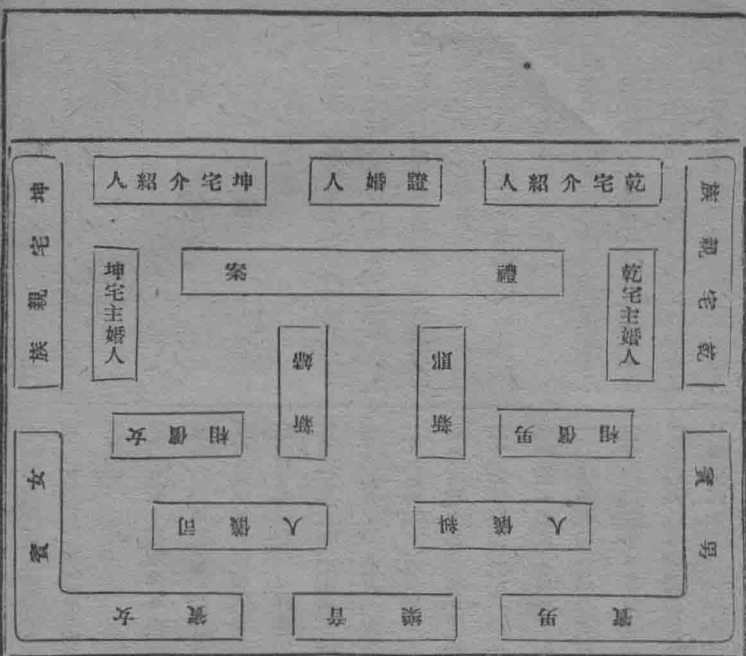
(九) 廟見 婿家擇日。以新婦見于祠堂。婿家擇日。以新婿見于祠堂。均謂廟見。近時每因族居取諸易簡。均家中設祀以代之。

(十) 婿見婦父母 卽世俗所謂回門也。婿與婦同往婿家。婿父迎入升堂。婿四拜。婦父答兩拜。獻幣贊。入見婦母。亦四拜。獻幣贊。平月。婦之父母或同在中堂見禮。次見婦黨諸親。是日。婿家禮婿如常儀。

#### 新式婚禮

##### 禮堂布置

- (一) 禮堂 結婚禮堂如左圖布置者。最為普通。無論家宅旅社及公共場所。均適用之。
- (二) 禮案 用半桌或兩方桌拼成。上鋪以彩色毯子。
- (三) 國旗 禮堂中間。禮案上面之牆壁上。懸一國旗。愈大愈佳。



物品預備

(一) 證書 事前將結婚證書填好。置于禮案上。

(二) 圖章 新郎、新婦、證婚人、主婚人、介紹人。均須佩帶自己姓名之圖章一方。

(三) 印泥 預將印泥置於禮案上。須色澤鮮豔者。

(四) 戒指 新郎、新婦在行禮時須交換戒指者。事前各須佩帶。否則從略。

(五) 鮮花 在禮案上預置一瓶。中插鮮花二大束。以便婚禮成後。分贈新郎、新婦。

(六) 樂器 如有唱祝賀歌須用風琴、鋼琴等樂器者。可預將樂器及坐椅置于音樂席。

(七) 椅子 禮堂上惟親族及男女賓可坐。須計算人數。預置若干椅子。

結婚職司

(一) 證婚人 為證明兩姓結婚之人。無取

貴顯。德齒並尊者最宜。

(二)主婚人 爲主持婚事代表親族之人。

以新郎新婦之尊長各一人充之。

(三)司儀人 爲朗誦禮節之人。以態度莊

重而聲音宏亮者爲宜。

(四)糾儀人 爲指導婚禮之人。以熟悉婚

禮者爲宜。

(五)儂相 爲新郎新婦之伴侶。各方二人

或四人均可。以未婚者爲宜。其年齡容貌。最

好與新郎或新婦相類似者。

(六)招待員 爲招待親友之人。男女各數

人。以年少而善于交際者爲宜。

### 結婚服裝

(一)新郎 理宜穿大禮服。襯衫用白色。帽

用大禮帽。靴用禮靴。帽及手套入室時須卸

除。亦有常禮服或華服者。均以新製爲宜。

(二)新婦 亦宜穿禮服。但普通多穿粉紅

色衣裙。頭上披絳紗或白紗足。穿革履或繡

履。左胸綴一鮮豔之花球。可以戴眼鏡。黑白

均可。

(三)證婚人 宜穿大禮服或常禮服。以表

莊重。主婚人亦然。亦有穿華服者。但不取綺

麗。以素淨端整爲宜。

(四)司儀人 宜穿大禮服或常禮服。糾儀

人亦然。如穿華服。須寓端莊之意。最忌浮麗。

左胸須綴一司儀人或糾儀人字樣之標識。

(五)儂相 男儂相之服裝。宜與新郎一律。

否則不妨華麗。女儂相不必與新婦一律。但

在同伴中須取一致。

### 結婚禮節

(一)奏樂 (用軍樂。否則請一女子奏鋼琴

或風琴。唱祝賀歌)

(二)司儀人糾儀人入席 (以後各節禮目

均由司儀人朗誦。如有錯誤。由糾儀人隨時

指導)

(三)男賓入席 (乾宅坤宅合)

(四)女賓入席 (乾宅坤宅合)

(五)乾宅親族入席 (男女合)

(六)坤宅親族入席 (男女合)

(七)乾宅介紹人入席

(八)坤宅介紹人入席

(九)證婚人入席

(十)新郎新婦入席 (男女儂相相引。由左

右入)

(十一)奏樂 (奏國樂。或唱國歌)

(十二)全體向國旗行禮 (坐者起立。全體

北向。行三鞠躬禮。由司儀人唱一鞠躬二鞠

躬三鞠躬。禮畢復原)

(十三)奏樂 (奏婚樂。或唱婚歌)

(十四)新郎新婦行結婚禮 (新郎新婦相

向。行三鞠躬禮。由司儀人唱一鞠躬二鞠躬

三鞠躬(禮學原)

(十五)證婚人讀證書(如新郎新婦須交換戒指可在證書讀畢後由證婚人代雙方交換)

交換)

(十六)新郎新婦用印(先新郎後新婦須本人親蓋以昭鄭重)

(十七)證婚人用印

(十八)主婚人用印

(十九)介紹人用印

(二十)奏樂(奏祝賀樂或唱祝賀歌)

(二十一)證婚人致詞(宣讀頌詞或演說)

(二十二)介紹人致詞(先乾宅後坤宅就禮案宣讀頌詞或演說)

(二十三)來賓致詞(不論男女相繼就禮案宣讀頌詞或演說)

(二十四)主婚人致謝詞(就禮案宣讀或演說一鞠躬退席可以請代表)

(二十五)新郎致謝詞(就禮案宣讀或演說一鞠躬退席可以請代表)

(二十六)新婦致謝詞(就禮案宣讀或演說一鞠躬退席可以請女代表)

(二十七)奏樂(奏祝賀樂或唱祝賀歌)

(二十八)退席(此時可以花束贈與新郎新婦由僮相伴同退出)

二 喪禮 舊式喪禮

(一)初終 初終時即將屍體遷居正寢。一面備辦衣裳棺木。一面訃告親友。在服者均衣冠。設靈座以備親友往吊。其時以銀錢贈送者曰賻儀。或曰就儀。

(二)小斂 死之次日。整屍衣裝。以布掩首及足爲小斂。子媳或妻妾。以麻綴髮。

(三)大斂 死後三日。舉屍納棺。加蓋下釘。爲大斂。既斂之後。舉柩停堂中。如幼喪。男偏

極東。女偏極西。諸子伴宿柩旁。寢草苫。枕土塊。三月後方可復甕。

(四)成服 大斂之日。在服之人。各依服制。分別成服。

(五)朝夕奠 棺柩在家。朝奠盥櫛茶點。食時上食。

(六)開吊 喪家於七中。擇日訃開親友開吊。凡親友以銀錢贈送者曰奠儀。或曰吊儀。

(七)治葬 古者三月而葬。近時或不拘定。將欲卜葬。先期擇吉地。開塋域穿壙穴。以期訃告親友。名曰告窆。凡親友以銀錢送贈者。名曰緇儀。

(八)遷柩 發引前一日。喪家就靈前奠告曰。今以吉辰遷柩於某山某穴。敢告。

(九)遣奠 臨出柩之時。在靈前奠祭。名曰遣奠。或曰辭靈。

(十)執紼 出柩之時。或導柩前行。或隨柩

相送名曰執紼。

(十一)題主 題主之時。陳設香案。題主者就位。喪主俯匍於側。題主者行禮後。盥手呵筆臨神。執事人請主出櫬。先內後外。先祿後墨。題畢。請主入櫬。題主已畢。主人謝興。復更吉服。奉主至神座。

(十二)虞祭 舊禮服中有三虞祭。虞祭之禮。初獻。主人主之。再獻。諸弟主之。三獻。長孫主之。初虞無定日。再虞用柔日。(乙丁己辛癸爲柔日)。三虞用剛日。(甲丙戊庚壬爲剛日)。

(十三)卒哭 三虞之後。如遇剛日再設祭。謂之卒哭。

(十四)祔儀 卒哭之次日。奉新主於祠。父則祔於父之祖考。母則祔於父之祖妣。親友以禮贈送者曰祔儀。

(十五)大祥小祥 由初喪計算。不計閏。凡

十三月爲小祥。二十五月爲大祥。是日必祭。(十六)禫祭 由初喪計算。不計閏。凡二十七月爲禫。是日設祭爲禫祭。近時卽於是日除服。親友以禮贈送者曰吉分。

### 新式喪禮

(一)報喪 初喪時將屍體安置正寢。後報喪條報告親友。具名處可用某某堂賬房。居喪者不必具名。

(二)屍裝 或七件或九件或十三件不等。在職者外衣用本職之制服。無職者用袍掛。婦女其夫在職者用禮服。否則卽便衣。

(三)弔喪 親友弔喪。左臂繞黑紗。婦女左胸繖黑紗。結脫帽行三鞠躬禮。

(四)孝服 喪家孝服仍沿用舊制。子女妻媳。七日不修沐不飾粧。

(五)弔儀 輓聯輓幛等。送葬用花圈置於墓上。

(六)出殯 普通停柩二日或一星期卽出殯。導儀用軍樂輓聯照像等。或寄會館。或葬墓地。

### 三 交際

#### 投謁

(一)投刺 投謁生疏或地位較高之人。須先投名刺。然後進謁。如訪人未遇。須留一名刺。如無要事。投刺卽可以示問候之意。

(二)時間 訪客時間。概於下午三四時。早晨及餐時訪客。甚爲失禮。談話時間。至多十五分鐘。不可以無關重要之辭嘮叨勿已。虛費時間。

(一)入室 入室時宜立俟主人。待其出而讓坐。如穿西裝須將帽。外套。手套。手杖留置室外屋中。否則。入室時將以上各物抱持于左手。

(二)通問 如不相識之主客見面。則主人

先問姓名。問姓用尊姓或貴姓。問名用台甫或大名。答敝姓、小字或草字。此為普通通問。凡初次見面者皆然。

(二)禁忌 投謁時最忌隨地吐痰。或挖鼻孔。或欠伸。或游目觀望。室中物件。除報紙外。非經主人允許。不可輕動。

相見

(一)脫帽 與友朋相見。除瓜皮小帽外。呢帽、草帽均須用右手除下。訪客進室時亦然。

(一)鞠躬 見親長、師長或相熟之長者。或私心傾佩者。脫帽外均一鞠躬。

(一)點頭 普通友朋相見時。除脫帽外。須點頭示招呼意。而點頭時須含笑。

(一)握手 與親密之人見面。互相握手。但必用右手。握手各張手不伸行之。懇且暫者為禮疎。緊且久者為情厚。女子與男子握手。撮其指示意。待男子握之。若男子先出手。即

為失禮。

(二)談話 相見談話。辭氣宜溫和。貴有條理。且必簡潔。對於尊長。不可妄問年齡。如多稱閣下。足下等辭。則為不親密。如問人到何處去。用飯否。則有干涉之意。皆宜戒除。

宴會

中餐宴會

(二)席次 主人向內坐。主人對面之左為首座。右為次座。首座之左為三座。次座之右為四座。依次遞推。

(一)敬酒 主人敬酒。應起立承之。

(一)飲酒 一人舉杯歡酒。在座人均須舉杯同飲。不飲亦須舉杯。

(二)食飯 須待飲酒已畢。方可一同食飯。不應一人獨食。

(一)起立 用飯先畢。須舉箸向同座致辭曰。慢用。須待同座齊畢。方可一同起立。如有

事須先離席。則必致辭曰。失陪。但主人不能先行離席。

(一)席終 席終時須向主人道謝。然後退出。

西餐宴會

(一)席次 男女主分坐長桌之兩端。客坐兩旁。男女雜坐。男尊客坐女主左。女尊客坐男主右。男賓次者坐女主右。女賓次者坐男女左。如無女主及女賓。則主人中坐外面。其右為上座。左為次座。餘則雜坐。對面居中為末坐。

(一)飲湯 左手按盆。右手取匙飲之。飲畢。匙仰向手皿之右。

(一)食物 食麵包先以刀括牛油或梅醬塗其上食之。食魚肉。右手持刀切之。左手持叉。叉而食之。勿以刀入口。食畢。刀在右向內置。叉在左俯向皿右。

(一)食畢。可食水果。或飲咖啡。先以手中拭手指。然後及唇面。拭畢摺好置原處。

(二)離席。離席勿先主人。在西人須佩主人所贈之花。然後出門。

(三)禁忌。食時不可口中作聲或譚話。勿橫肱妨礙旁人。勿起立無定。勿吸烟。座有女賓。尤宜屏絕。

## 乙 俗尙

### 一 正月

開門爆仗 歲朝。開門放爆仗三聲。謂可解

除疫癘。

飛帖 賀年有不躬往者。遣僕役投賀帖于親友家。答拜亦如之。

歡喜團 圍爐中燒炭團。自歲朝迄元宵。謂一年中可遇歡喜事。

掛喜神 新年掛祖先畫像于廳堂。具香燭果品。率妻子以次拜。上元夜始祭而收之。

上年墳 搗菜蔬果食展墓。贈衣冠拜。

黃連頭 獻歲。鄉民沿路喊賣黃連頭。絡繹不絕。黃連樹其苗可食。鄉民摘取其頭以甘草汁醃之。謂小兒食之。可解內熱。

看風雲 農人歲朝晨起。看風雨。以卜農事。

諺云。歲朝東北風。禾熟大年豐。歲朝西北風。大水害農功。

秤水 自歲朝迄十二日。以瓶汲水。秤其輕重。重則其年多水。輕則旱。

燒十廟香 年初。男婦往城隍廟及土地諸祠燒香者。必歷十廟而止。謂之燒十廟香。

年節酒 元日後。親友遞相邀宴。至元宵爲止。

接路頭 初五日爲路頭神誕辰。金鑼爆竹。牲醴畢陳。謂可得神助而利市也。

看參星 初八日昏時看參星。占歲中之水旱。諺云。參星參在月背上。鯉魚跳在縷檝上。

參星參在月白裏。種田種在白白裏。

齋天 初九日爲玉皇誕辰。各道院設壇祈祭。誦頌者駢集。尤以元妙觀及尊隘上真觀爲最盛。

點蠟燈 十三夜懸蠟燈於厨下。凡五夜。十三爲試燈日。十八爲收燈日。

走三橋 元夕。婦女相率宵行。以却疾病。必經三橋而止。

鬧元宵 元宵前後。比戶敲鑼鼓。饒鉞。有跑馬雨夾雪。七五止。三。跳財神。下西風。諸名三官素。上元中元下元日。爲三官誕辰。俗以正七十月。朔至望日。嗜素者。謂之三官素。

二 二月

元墓看梅花 鄧尉在光福。後晉青州刺史郁泰元葬此。又名元墓。山人種樹爲業。梅花尤繁。紅英綠萼。相間萬里。郡人買棹往游。盤桓恆數日。

撐腰糕 初二日。以隔年糕煎食。謂之撐腰糕。謂可筋骨強健。

凍狗肉 初八日。為祠山張大帝誕。相傳大帝有風山雪山二女。前後數日。二女歸省。必有風雨。天氣亦驟寒。俗有大帝喫凍狗肉之謬。

百花生日 十二日。為百花生日。閩女剪五色綵繪。繫花枝上。名曰賞紅。

觀音生日 十九日。為觀音誕辰。士女駢集佛菴。或施點長明燈。以保康甯。或供長幡。以求得子。既生小兒。則飯依寄名。以冀長壽。婦女二月朔迄是日止。又六月九月朔迄十九日持齋。皆謂之觀音素。

觀音山香市 觀音誕日。婦女往支硎山進香者。成羣結隊。前後相望。馬鋪橋迤西。山路也。人多賃竹輿代步。不帷不蓋。兩人肩之而行。謂之觀音山轎子。

老和尚過江 二十八日。俗謂老和尚過江。必有風報。若吹南風。主旱。

神鬼天 清風前後。陰雨無定。俗呼神鬼天。解天餉 春中。各鄉土地神廟。有解天餉之舉。司香火者董其事。收納居戶紙元寶。謂之天餉。又納費若干。謂之解費。

三 三月

田雞報 三日。農人聽蛙鳴于午前。以下歲事。諺云。田雞叫拉午時前。大年在高田。田雞叫拉午時後。低田弗要愁。

野菜花 齊菜花俗稱野菜花。因諺有三月三。蠅蟻上壺山之語。人家於初三日置野菜花於竈。謂可驅蠅。婦女又簪之。謂可清目。

插楊柳 清明日。滿街叫賣楊柳枝。人家買之。插于門次。以為點綴佳節。戴楊柳球 婦女結楊柳球。戴髻際。謂可姿

色美麗。紅顏不老。

過節 清明七月半十月朔。皆為鬼節。人家

備麥麵。焚紙錠。祭其祖先。新喪終七。而未逾年者。多招釋氏。諷經。以資冥福。上墳 清明前一日。迄立夏節止。幼輩往祭祖先之墓。挑新土。燒楮紙。祭山神。奠墓鄰。皆向來之舊俗也。

四 四月

立夏見三新 立夏日。家設櫻桃青梅穉麥。供神享先。名曰立夏見三新。宴飲則有酒釀海蠅。燒酒。鹹蛋等。

秤人 家戶以大秤權人輕重。至中秋日。又秤之。以驗夏中之肥瘠。

賣時新 蔬果鮮魚之品。應候迭出。鄉人担賣。不絕於市。名曰賣時新。

浴佛 初八日。為釋迦牟尼佛誕辰。僧尼香花燈燭。置銅佛於水盆。婦女爭捨錢財。名曰



浴佛。

七日八夜雨。農人以初八日夜雨。主傷小

麥。諺云。小麥不怕神共鬼。只怕七日八夜雨。

神仙生日。十四日。為呂純陽誕辰。食米粉

五色糕。謂之神仙糕。城內神仙廟百物雜陳。

游人擁擠。謂之軋神仙。

望晴雨。十六日望晴雨以占歲。晴則水。雨

則旱。惟陰雲為佳。諺云。有穀無穀。但看四月

五 五月

修善月齋。釋氏羽流。先期印送文疏於檀

越。壇注姓氏。至朔日。焚化殿庭。謂之修善月

齋。是月。又稱毒月。百事禁忌。

貼天師符。朔日。人家以道院所貽天師符。

貼廳事以鎮邪。受符者答以錢文。謂之符金。

亦有貼姜太公在此百無禁忌之紙條。用意

亦同。

端午。五日為端午節。瓶供蜀葵石榴蒲蓬

等物。婦女簪艾葉榴花。小兒穿虎斑衣。額書

王字。合家飲雄黃酒。謂可以辟邪。

黃梅天。芒種後陰濕之物。俱生黴黴。謂之

黃梅天。又其時忽晴忽雨。諺云。黃梅天。十八

變。又謂天寒主旱。黃梅寒。井底乾。

三時。夏至日為交時。曰頭時二時末時。謂

之三時。居人慎起居。禁忌。多所忌諱。

分龍雨。二十日為分龍。俗以分龍之次日

雨。謂之分龍雨。主歲豐。有二十分龍廿一雨。

六 六月

黃昏陣。俗以初三日晴。主旱。若是夜黃昏

有雨。則日日有之。謂之黃昏陣。諺云。初一落

雨。井底枯。初二落雨。井泉波。初三落雨。夜夜

陣。初四落雨。通太湖。

山棚海帳。夏中日出時。雲霧遲開。主熱。謂

之山棚海帳。諺云。山棚海帳。曬殺老鸛。

謝龍。初四十四廿四。比月以米粉作團。素

羞四簋祀龍神。諺云。三番謝龍。勝做一壇清

醴。

狗噴浴。諺云。六月六。狗噴浴。謂六月六日。

牽豬犬浴於河。以免虱咬。

曬書。六日故事。人家曝書於庭。云蠹魚不

生。

翻經。六日。詣叢林曝藏經日中。為翻經會。

村媽往拈香。謂翻經十次。他生可轉男身。

三伏天。夏至日起。第三庚為初伏。初四庚

為中伏。立秋後為末伏。謂之三伏天。好施者

於門前送茶送藥。以結善緣。

雷齋。二十四日為雷尊誕。自朔日至誕日

茹素者。謂之雷齋。愚夫愚婦。大都持齋。屠門

為之罷市。

七 七月

秋老虎 已交秋令。尚熱如炎夏者。謂之秋老虎。

巧果 七夕前。市上已賣巧果。有以麵和白糖。縮作芋結之形。油余令脆者。呼為芋結。至七夕同花果陳於庭。點香燭禮拜雙星。謂可乞巧。

擲巧 七夕前夕。以杯盛鴛鴦水。掬和露中庭。天明日出曬之。徐俟水膜生面。各拈小針投之使浮。因視水底針影之相似。以驗智魯。謂之擲巧。

看天河 七夕後看天河顯晦。卜米價貴賤。顯則貴。晦則賤。

齋田頭 七月半為中元節。農家祀田神。具粉糰雞黍瓜蔬之屬。於田間十字路口。再拜而祝。謂之齋田頭。

八 八月

天災 朔日。早起取草頭露。磨墨。點小兒額。

腹。以為可祛百病。謂之天災。

竈君生日 初三日為竈君生日。家戶具香燭素盞。以祀竈君。有持齋者。謂之竈君素。

八月半 中秋。俗稱八月半。是夕人家各有宴會。以酬佳節。又以此夜之晴雨。占次年元宵陰晴。諺云。八月十五雲遮月。來歲元宵兩打燈。

走月亮 中秋夜。士女結伴出遊。互相往還。至有雞聲喔喔。猶徘徊月下。謂之走月亮。

稻生日 二十四日。農人以為稻生日。雨則

萬多。諺云。燒乾柴。吃白米。

木犀蒸 俗呼桂為木犀。將花之候。天氣必熱如溽暑。謂之木犀蒸。

重陽信 重陽將至。風雨滿城。人以為立

九 九月

秋後第一寒信。謂之重陽信。

重陽糕 重陽日。居人食米粉五色糕。謂之

重陽糕。

登高 重陽日。士女結伴出遊。虎阜山上。游蹤尤多。謂之登高。

做夜作 自重陽日起。年市漸迫。百工皆操夜作。謂之做夜作。

十 十月

十月朝 月朔。俗稱十月朝。人家皆祭祖先。

多燒冥衣之屬。故又稱燒衣節。

看楓葉 郡西天平山。為諸山楓林最勝處。冒霜葉赤。顏色鮮明。登高一望。紅雲滿眼。洋洋大觀也。郡人往覽者。相望於道。

五風信 西風頻吹。氣候漸寒。若使人預備寒衣者。謂之五風信。又土俗以月旦之雨晴。占一冬之寒暖。

煤蟹 湖蟹乘湖上餉。漁者捕之。擔入城市。人購之。相餽贈。湯煨而食。故謂之煤蟹。

鹽菜 比月。鹽藏菜於甕。為御冬之旨蓄。

謂之鹽菜。

### 十一 十一月

冬至大如年。冬至前數日親友以食品相餽遺。名曰冬至盤。節前一夕。俗稱冬至夜。人家皆餽飲。謂之節酒。家無貧富。必市食物享祖先。其重視冬至。無殊於新年。故有冬至大如年之謬。

冬至糰。比月磨粉爲糰。以豬肉菜豆等爲餡。以相餽貽。并享祖先。謂之冬至糰。

連冬起九。俗以從冬至日數起。至九九八十一而寒盡。名曰連冬起九。又頭九暖主寒。諺云。頭九暖。九九寒。又以冬至前宜寒。諺云。冬前弗結冰。冬後凍殺人。

乾淨冬至撒擻年。俗以冬至前後逢雨雪。主年夜晴。若冬至晴。則主年夜雨雪。道塗泥濘。諺云。乾淨冬至撒擻年。

三朝迷路發西風。土俗。以寒夜連朝。久霧

不開。主西風大作。諺云。三朝迷路發西風。

臘雪。臘月雪。謂之臘雪。亦曰瑞雪。殺蝗蟲子。主來歲豐稔。諺云。臘天一寸雪。蝗蟲入地深一尺。又以臘中得雪三次宜麥。諺云。若要麥。見三白。

### 十二 十二月

跳竈王。月朔。乞兒扮竈公竈婆。各執竹杖。噪於門庭。以乞錢。至二十四日爲止。謂之跳竈王。

跳鍾馗。乞兒作鍾馗裝。沿門跳躍。以逐鬼。朔日至除夕止。謂之跳鍾馗。餘如飾牛節龜。種種不一。無名目之可言。

臘八粥。八日爲臘八。比月以菜果入米燒粥。謂之臘八粥。

年饊。黍粉和糖爲饊。名年饊。有黃白二種。製成元寶形者。名饊元寶。爲歲朝供先。及餽親友之需。

叫火燭。殘年永夕。有沿街擊柝。高喊火燭。小心者。名曰叫火燭。

打埃塵。臘將殘。擇靈書宜掃舍宇。日。除庭戶塵穢。名曰打埃塵。

過年。擇日。懸神軸。供佛馬。具牲醴。饌果之屬。以祭百神。神前置炭爐。俗呼圓爐炭。聚眾敲鑼鼓。街巷相聞。送神之時。多放爆竹。云答一歲之平安。謂之過年。亦謂謝年。

念四夜。俗呼二十四日爲念四夜。是夜家

家送竈。謂之送竈界。以膠牙錫祀之。俗稱糖元寶。佐以米粉糰。名曰謝竈糰。簾燈載竈馬。穿竹筋作檣。爲竈神之轎。焚諸門外。謂昇神昇天。檢未盡之簪盤。納置竈中。謂之接元寶。更以稻草寸斷。和黃豆。俗呼馬料豆。撒屋上。謂爲神馬之秣。

冬青柏枝。摘松柏之枝。副以石楠冬青。殘年鄉人札成小把。沿路叫賣。供居人插年飯

中。或藉地送神馬之體。名冬青柏枝。又名送  
龍柴。

口數粥。臘月二十五日。以赤豆雜米作粥。

少長徧餐。至於於貓犬。名曰口數粥。謂可辟

瘟氣。

祭牀神。薦茶酒糕果於寢室。以祀牀神。云

祈終歲安寢。又謂牀神有牀公牀婆之別。

年飯。煮飯盛新籬中。置紅橋烏菱荸薺諸

果及饌元寶。並插松柏於其上。陳列中堂。至

新年蒸食之名曰年飯。取有餘糧之意。又預

淘數日之米。供案頭。名曰萬年米糧。

年夜飯。除夜。家家舉宴。長幼畢集。名曰年

夜飯。又曰合家歡。

節賬。俗以端午中秋除夕為三節。按節索

欠。謂之節賬。除夕尤視為重要。自昏達旦。提

燈絡釋於道者。皆索欠者也。

大年小夜。俗呼除夕為大年夜。除夕前一

夕為小年夜。總呼為大年小夜。是夜忌開犬  
吠。諺云。年夜狗弗叫。來年疾病少。

### 丙 方言

一 稱謂語

大姐（使女）

大爺（祖父。亦稱阿爹。）

大老婆（妻室。對妾而言。）

小姐（閨女）

小叔（夫弟）

小姑（夫妹）

小老婆（姬妾。對妻而言）

小官人（年輕之夫）

小先生（又名清信人。妓而處女者）

小大姐（年幼之使女）

丈人（妻父）

丈母（妻母）

公公（祖父輩）

公婆（舅姑）

太太（婢僕稱其主婦）

少爺（婢僕稱其少好）

少奶奶（婢僕稱其少主婦）

老爺（婢僕稱其主人）

老婆（妻室）

老師父（工徒稱其師）

老頭子（青紅幫稱其師）

尖先生（妓而非處女者）

主婆（祖母）

姆嫗（母）

阿舅（妻之兄弟）

阿姨（妻之姊妹）

姐姐（女兒）

妹妹（女弟）

弟弟（弟）

阿伯（伯父。亦以稱夫兄）

姑娘 (夫姊)

姑母 (父之姊妹)

姑爺 (女婿)

姨太太 (婢僕稱主人之妾)

家主公 (夫)

家主婆 (妻)

哥哥 (兄)

娘孃 (婦人)

娘舅 (母之兄弟)

娘姨 (僕婦)

親眷 (戚屬)

## 二 比喻語

三腳貓 (事皆能而不精)

小洋雞 (婦女身段輕小者)

大阿福 (婦女癡肥者)

孔方兄 (錢)

水老鼠 (善竊輪舟上貨物者)

白地蟲 (到處害人者)

白蠅蟻 (販賣婦女者)

田蠟狗 (富有之農民)

瓦老爺 (傻子)

老蟹 (老婦而猶風騷者)

老百脚 (老於世故而心計刻毒者)

老麻雀 (閱歷深而奸滑者)

老脚魚 (年老好色者)

老素菜 (年老好色者)

米蛀蟲 (米店夥計)

死蟹 (婦女之冥頑不靈者)

曲辮子 (鄉愚)

赤練蛇 (兇惡之徒)

阿土生 (鄉曲)

阿木林 (鄉曲)

狗猪精 (行為卑污者)

青殼蚌賊 (家道清貧者)

橄欖頭 (頭尖者。又善鑽營者)

長脚鷺鷥 (腳長之人)

烏龜 (其妻妾有外遇者)

活泥鰍 (舉動油滑者)

馬棚裏猴孫 (坐立不定者)

洞裏老虎 (在家兇橫者)

笑面老虎 (貌似和悅而心計險惡者)

徐老太爺 (冥頑不靈者)

破老鴛 (多言之人)

紙老虎 (外強中乾之徒)

清朝孔夫子 (偽道學)

豬糞 (無知無識)

野雞 (下等之妓。又為不入行之事)

黑漆皮燈籠 (心地糊塗之人)

飯桶 (無用之人)

無頭蒼蠅 (作事紊亂者)

無脚蟹徒 (拘謹而畏遠行者)

豬頭三（土頭土腦之人）

象牙肥皂（吝澀之人）

楊柳樹（兩面叨好之人）

嫖灶貓（頹喪之人）

雌雞（男子音如女子者）

雌老虎（潑悍之婦女）

錢狃孫（錢莊夥計）

徽駱駝（徽州人）

鴟頭（作事呆笨者）

鴉蛋臉（女子之臉長圓形者）

蠶蠅（不當然而然之人）

蠻牛（粗笨而兇狠者）

二 俗語

小開（謂有錢之少年可以敲詐者）

小房子（男女幽會所賃定之房屋）

大老官（衆人之首領。或能幹或富有者）

大姑娘（鄉村之少女）

大排場（鋪張之場面也）

王伯伯（作事靠不住也）

自相（遊玩也）

出風頭（以己之長而炫於人也）

出後門（自己不能之事。暗中託他人代替也）

打棚（無意識之談話或嬉戲也）

弗識頭（猶言晦氣）

老槍（有烟癖之人。或年老而富閱歷者）

老面皮（不知羞恥也）

老門檻（精熟事情者也）

台基（供男女野合之房屋）

曲死（指土頭土腦者罵人之辭）

赤老（鬼也。罵人之辭）

走油（即弄糟之意）

坍臺（出醜之意。猶言丟臉）

扳面孔（初甚交好。忽然怒形於色而執爭也）

也）

拆梢（藉端恐嚇。索詐錢財也）

拆爛污（事無良好結果。或至不可收拾也）

拆空老壽星（謂事已無望）

拉馬（爲男女或雙方牽拉。使成相識也）

拉皮條（意同拉馬）

拔短梯（謂中途失信。貽害於人也）

板板六十四（謂一副正經面孔）

面子（猶言體面）

流氓（無業遊民。專事敲詐者）

挖腰包（自己出錢。有破吝囊意）

陰陽怪氣（態度冷靜也）

神氣活現（自尊自大之意）

剪稻頭（偷取便宜。猶言湊現成）

豬頭肉三弗精（凡事皆不能精熟也）

兜圈子（並無正經事。步行或坐車出外遊玩也）

掉槍花（或言語或作事，遮掩真實，欺人耳目也。）

假癡假呆（姑裝糊塗，以知為不知也。）

連襠碼子（二人或數人串通一氣也。）

搭架子（驕然自大也。）

搭趙頭（向毫無關係之人談笑，猶言胡調。）

喝西風（謂兩手空空，毫無財產事業也。）

混天糊塗（不計利害，任意肆放也。）

喫醋（嫉妒。）

喫生活（受人毆打也。）

牽絲扳藤（不爽快也。）

過橋扳橋（一同作事，而中途失信，使人為難也。）

尋開心（調笑或戲弄他人也。）

塞狗洞（常以金錢暗下貼人也。）

裝腔（姑作悲苦，使人憫憐也。）

揩油（從中取利也。）

照排頭（謂靠一人，或借一事，可以得利也。）

窩心（適意也。）

壽頭（或言壽頭碼子，不當然而然，時常吃虧者也。）

敲竹槓（藉端索詐，即拆梢意。）

敲釘轉脚（作事着實也。）

像煞有介事（妄自尊大，而裝出正經面孔者。）

撞木鐘（凡事請求，徒勞無益也。）

寫意（舒服也，或形容愉快之事。）

瞎三話四（胡亂之言。）

熱昏（胡亂之言。）

鳴矢臭（猶言出醜，不名譽，不光榮之事也。）

嘴硬骨頭酥（猶言外強中乾。）

騎兩頭馬（兩面討好，或兩面作事也。）

蹩脚（窮困也，事物之下等也。）

蹩眉頭（敗興也，亦倒黜之意。）

蹩辮子（人死也。）

露馬脚（無意中敗露也。）

#### 四 諺語

一不做二不休（再接再厲。）

一夜夫妻百夜恩（緣短恩長。）

一錢逼死英雄漢（小事大累。）

一個半斤一個八兩（相等。）

一隻鴛鴦兩隻盤叮嘴（人多生事。）

一家自有一家事，神仙勿知瓜裏事（家事外人不知。）

人熟禮不熟（送禮不限親疎。）

人無千日好，花無百日紅（事有變遷。）

千年難得虎磕睡（機會難逢。）

三十六着走為上着（一走了事。）

三個縫皮匠抵個諸葛亮（人多智足。）

不到黃河心不死（此志不懈。）

不是冤家不聚頭（狹路相逢。）

不礙不聲不作家翁（少管閒事）

牛頭不對馬嘴（不合）

井水不犯河水（各有界限）

天落饅頭狗造化（可遇不可求）

天下無難事只怕有心人（有志竟成）

生米煮成熟飯（事無挽回）

打蛇打在七寸裏（恰到好處）

瓦片也有翻身日（時來運來）

扛棺材勿下泥潭（事無結果）

好馬弗吃回頭草（義無反顧）

好兒弗吃分家飯（男子自立）

好漢弗吃眼前虧（看勢行事）

好狗弗吃雞好漢弗打妻（不欺自家人）

老虎頭上拍蒼蠅（危險）

有理講得太公過（理直氣壯）

有福同享有難同當（危患之交）

江山好改本性難易（性情難改）

羊肉只當狗肉賣（便宜貨）

羊肉勿吃惹身臊（有名無實）

吃得砒霜藥老虎（自己先死）

叫化子吃死蟹（不擇好惡）

快刀切豆腐兩面光鮮（公平）

冷灰裏爆出熱栗子（事出意外）

君子一言快馬一鞭（言出無悔）

走了和尚走不了廟（可以根究）

求人弗如求己（自立）

爬得高跌得重（地位高風險大）

狗眼看人低（勢利）

狗嘴裏無象牙（言出卑鄙）

狗咬呂洞賓弗識好人心（爲好成醜）

泥神勸灶神（一而二，二而一）

泥菩薩過太湖自身難保（難顧他人）

知人知面不知心（不可貌相）

城頭上出棺材（兇遠路）

指東瓜話葫蘆（指東話西）

兔子弗吃竄邊草（男兒志在四方）

姜太公釣魚（出於自願）

草鞋弗着落個樣（有名無實）

急來抱佛脚（臨時著急）

師姑養兒子（大衆幫忙）

蚊子弗釘沒雞蛋（事出有因）

宰相肚裏好撐船（大量）

船頭上跑馬（危險）

留宿不宿敲門投宿（不受擡舉）

婆子念灶經（語言無味）

做一日和尚撞一日鐘（過一日算一日）

偷雞弗着失把米（不得且失）

無事不登三寶殿（有求而來）

眼睛一眨老婆變鸚鵡（變幻迅速）

飯店裏回葱（明知吃虧）

蜻蜓咬尾巴（自吃自）



瘟子吃黃連(說不出苦)

駝子跌筋斗兩頭弗著實(兩頭落空)

貓哭老鼠(假慈悲)

貓嘴裏挖鹹(專人所好)

熱鍋上螞蟻(走頭無路)

燒香望和尚(一舉兩便)

親兄弟明算賬(公事公辦)

橋歸橋路歸路(界限劃清)

螺螄殼裏做道場(地位狹小)

### 五 土語

上方山陰債還勿清(喻借債受累也)

元妙親裏看大水潭(謂下雨後。觀中冷清無可遊覽。祇有大水潭可看也)

六門三關逢打過(喻再接再厲。竟得勝利也)

中街路口個鬼揀善個迷(謂惡人欺善也)

木滾鼓手一套頭(謂無變化也)

先有寒山寺後有姑蘇城(謂寺之遠古也)

西新橋欄子雙擋(謂有一雙也)

冷水盤門(謂盤門市面蕭條也)

吳招坊看會老等(前清神廟賽會。必經此處)

赤脚荷花蕩(謂空無所有也)

到子香花橋喊冤枉來勿及哉(前清死犯擡往殺場行刑。必經香花橋。故喻人之因循誤事)

南濠燈彩間門城裏軋殺人(謂受人貽累也)

南濠火着帶脫小泅弄(猶謂殃及池魚也)

真虎邱假虎邱(謂事有真假也)

瞇瞇眼望太湖一浪白(猶言眼光短小也)

黃埭孃姨(黃埭婦女。多充傭婦)

陸嘉鄉紳瓦老爺(謂該地富者多呆笨也)

寒山寺裏個鐘懷佬來(謂聲音不順利也)

善人橋橋善人不善(猶言名不孚實)

吃茶三萬昌撒尿牛角浜(猶言一舉兩得)

吃殺臨頓路着殺護龍街晒殺十全街(謂一多菜館。一多衣舖。一則街道寬廣。有陽光之晒也)

楓橋打聽米價(米市在該處故也)

葑門老鄉紳(有土頭土腦意)

蕩口大姐(有蕩蕩意)

橫溪蕩桶(罵鄉曲之辭)

靜靜然虎邱塔(猶言不受風波也)

關上二小姐(猶言鄉姑娘)

蘇空頭(謂蘇人富於虛榮心也)

觀音山轎子人擡人(謂互相擡舉也)



# 消閒解悶 宜選讀改良小說

## 選讀小說應具的條件

看小說……當看價錢便宜的小說

看小說……當看趣味濃厚的小說

看小說……當看有益人心的小說

看小說……當看有文學興味的小說

下列諸書是歷代說部的名著  
百讀不厭的好小說……

社會上人人愛看的  
社會上個個歡迎的

經本局改良的改良的正誤的正誤……

「錦上添花……倍見精采」

- |                |                |                |                |                |                |                |                |                |               |                |                |
|----------------|----------------|----------------|----------------|----------------|----------------|----------------|----------------|----------------|---------------|----------------|----------------|
| 繪圖紅樓夢……全十冊定價一元 | 繪圖再生緣……全八冊定價一元 | 繪圖天雨花……全八冊定價一元 | 繪圖鏡花緣……全六冊定價六角 | 繪圖花月痕……全四冊定價六角 | 繪圖聊齋誌……全八冊一元二角 | 繪圖三國志……全八冊定價六角 | 繪圖列國志……全八冊定價一元 | 繪圖水滸傳……全八冊定價一元 | 繪圖岳傳……全六冊定價六角 | 繪圖西遊記……全八冊定價六角 | 繪圖封神傳……全八冊定價六角 |
|----------------|----------------|----------------|----------------|----------------|----------------|----------------|----------------|----------------|---------------|----------------|----------------|



# 俠義 小說

俠義小說……能快人胸襟

因為都是除暴安良的英雄……看了何等可敬

俠義小說……能增人胆力

因為都是驚天動地的事業……看了何等可羨

俠義小說……能提人精神

因為都是飛簷走壁的絕技……看了何等起勁

俠義英雄……人人崇拜

苦不知其生平軼事

下列幾部俠義小說

是收集古今事的蹟

實情實事饒有興趣

百俠英雄傳

全部二册  
定價五角

劍聲花影

全部一册  
定價三角

今古義俠奇觀

全部一册  
定價六角

陸士  
諤編  
八劍十六俠

全部二册  
一元二角

清代  
劍俠大觀

全部一册  
定價四角

雍正  
謀皇祕史

全部一册  
定價四角