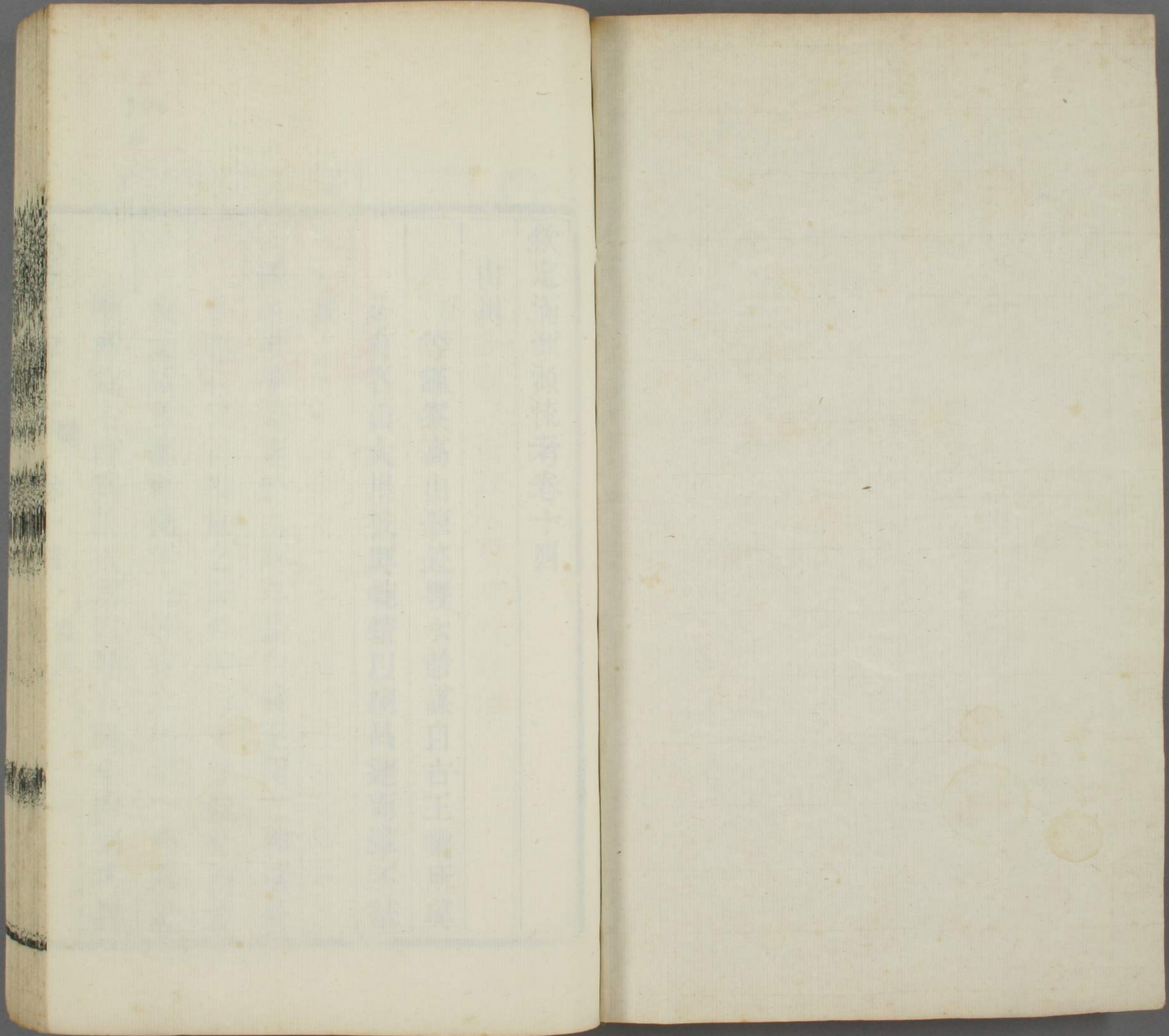


欽定滿州源流考

ル 6
346
6









門 几 呂 6  
號 246  
卷 6

欽定滿洲源流考卷十四

山川

臣等謹案高山肇迹豐水貽謀自古王業所興

必有名山大川扶輿蜿蟺以翊昌運而鞏丕基

我

國家啟宇遼東於山則有長白醫巫閭之神瑞於

水則有混同鴨綠之靈長幹衍支分盤紆迴繚

懷柔咸秩篤祚萬年 臣等謹立山川一門凡史

乘所載者詳為詮次用以稽古證今參同考異



仰維

啟運

天柱

隆業三山敬奉

神宮尤為王氣所鍾坤珍所會爰首列之以著發祥之

自至若羣山衆水稱名實繁則具見於

大清一統志

盛京通志二書茲不復加甄敘云

啟運山

謹案

大清一統志

啟運山在興京城西北十里自長白山西麓一幹綿亘

至此層巒環拱衆水朝宗萬世鴻基實肇於此

御製恭謁

永陵

追王傳前籍

遺麻逮後昆高山瞻彼作德水溯茲源疆理興家室星

辰衛



金匱要略卷十四  
廟垣幾多瓜瓞感揮淚灑寒原

御製恭謁

永陵

四祖分

陵塹壘同

鴻禧景佑奠岐豐制因漢氏修園寢

尊擬周家號古公念結拜瞻千里外派綿繼續萬年中

日承日啟均予責惟敬惟勤勵此衷

御製恭瞻

啟運山作歌

長白龍幹西南來靈山

啟運神堂開源遠流長綿奕世駢蕃視社皇圖培

肇祖衣冠秘陵室

三祖元宮千載謚讐成不共何忍言七恨興師此第一

我景祖顯祖陷明氏之計致不諱是以我太祖興師討明以此為七大恨之首爰

始爰謀緬

亶父

橋山景祐猶故土昌平樵採禁至今



朝家厚德昭千古 明季謂我朝興自遼東乃毀及金陵為壓勝我朝雖有 二祖之

恨而彼南京孝陵及昌平十三陵皆為守護禁樵採厚德仁風垂則千古云

天柱山

謹案

大清一統志

天柱山在承德縣東二十里

福陵在焉近則渾河環於前輝山與隆嶺峙於後遠則

發源長白俯臨滄海洵王氣之所鍾也

御製恭謁

福陵

草昧起英雄

維皇乃眷東風雲龍虎會日月海天中

帝業千年鞏

山陵萬古崇永維

無競烈繼序矢深衷

御製恭謁

福陵

天柱隆崇萬載亭 陵山即天柱山



福貽奕葉藉威靈風雲儼若通

神粹龍虎常如護

帝局黍稷一時陳俎豆瞻依千載易霜星敬觀

實錄思開創每悉

艱難淚雨零

隆業山

謹案

大清一統志

隆業山在承德縣西十里

昭陵在焉自城東北疊巘層巒至此而寬平宏敞有包

羅萬象統御八荒之勢遼水右迴渾河左繞輪

困葱鬱永固丕基

御製恭謁

昭陵

早是天欽漢何曾鹿逐秦百年經五世一壘豈三

旬

太室烝嘗永

元宮松柏新紹庭懷積悃展拜此時申



御製

昭陵石馬歌

在昔穆王八駿追雲霞  
耄荒忘返天之涯  
太乙况漢天馬  
交樂府曾聞產渥洼  
注勤勞血汗事何有  
唯黃徒惹詩人口  
不如漢文却受千里駒  
吉行五十符陽九  
周家岐渭始勤農  
我朝三韓奮跡實彎弓  
由來受命雖有異  
艱難創業多齊蹤

八宗馬上得天下  
房駟星輝天錫嘏  
大白小白協安

吉 故老云 昭陵前石馬一各大白一名小白  
蓋 文皇帝所得也 文皇帝體豐而體

重乘小白自行百里乘  
大白祗能行五十里云 至今立仗

昭陵贈石馬遐思我

祖如唐宗陵園廟號先後同  
汗趨嘗傳杜甫句  
闡揚

光烈千秋隆六御  
今年來故里  
貞觀遺跡餘荒壘  
唐壘在廣

寧縣城東南相傳唐太宗  
征高麗駐兵之所

文皇曾亦討寒盟  
謹案昭陵神功聖德碑云天聰  
二年以朝鮮毀盟討之拔其都載飛

舸於車凌江華島李侗自縛  
請為臣釋之還并歸其俘獲 乘此雙龍渡沮水文

綏武服為蕃屏  
萬年正朔奉永清  
不似李唐東征  
悔失計  
仆碑重建思魏徵



御製恭謁

昭陵

丕顯

丕承王業昭肇基

景命大清朝那同鼎足分三國可擬

戎衣定一朝兩白常趨石馬汗

陵前立仗石馬曰大白  
小白蓋 太宗當日

所乘以畧  
陣破堅者萬青永護玉峯標元孫五世親陳奠僎

氣

聲容未覺遙

長白山

御製駐蹕吉林境望叩長白山

吉林真吉林長白鬱嶽岑作鎮會聞古鍾祥亦匪

今邠岐經處遠雲霧望中深天作心常憶明禪志

倍欽

御製望祭長白山作

詰旦升柴温德亨

山名建望  
祭殿於此

高山望祭展精誠椒馨次第申三獻樂具鏗鏘叶六

英五嶽真形空紫府萬年



天作佑皇清風來西北東南去吹送羶薌達玉京

山海經大荒之中有山名不咸在肅慎氏之

國

晉書肅慎氏一名挹婁在不咸山北

魏書勿吉國南有徒太山魏言太白有虎豹

熊狼不害人人不得山上洩汗行逕山者皆

以物盛去

北史靺鞨國南有從太山者

案魏書隋書俱作徒太山通考

與此同

華言太皇

案魏書作太皇與此異

俗甚敬畏之人

不得山上洩汗行經山者以物盛去上有熊

羆豹狼皆不害人人亦不敢殺

新唐書靺鞨居肅慎地粟末部居最南抵太

白山亦曰徒太山與高麗接

新唐書渤海大氏度遼水保太白山之東北

阻與婁河樹壁自固

通典挹婁即古肅慎其國在不咸山北

太平寰宇記挹婁國在不咸山北夫餘北千

里

按通考云在夫餘東北千里



契丹國志長白山在冷山東南千餘里乃白衣觀音所居其山禽獸皆白

金史女真地有長白山

金史昭祖耀武至于白山入于率賓扎蘭之地所至克捷還經佛頁水

金史會寧府會寧縣有長白山

金史大定十七年省臣奏咸平府路一千六百餘戶自陳皆長白山錫馨珊沁河女真人遼時僉爲獵戶移居于此號伊勒敦部本朝

之興首詣軍降仍居本部今乞釐正從之

金史祭祀志大定十二年有司言長白山在興王之地禮合尊崇議封爵建廟字十二月禮部太常學士院奏奉敕旨封興國靈應王卽其山北地建廟字十五年三月奏定封冊儀物冠九旒服九章玉圭玉冊函香幣冊祝遣使副名一員詣會寧府行禮官散齋二日致齋一日所司於廟中陳設如儀廟門外設玉冊袞冕幄次牙仗旗鼓從物等視一品儀



禮用三獻祭如嶽鎮其冊文曰自兩儀部判  
 山嶽神秀各鍾于其分野國將興者天實作  
 之對越神休必以祀事故肇基王迹有若岐  
 陽望秩山川於稽虞典厥惟長白載我金德  
 仰止其高實惟我舊邦之鎮混同流光源所  
 從出秩秩幽幽有相之道列聖蕃衍熾昌迄  
 於太祖神武徵應無敵於天下爰作神主肆  
 予冲人紹休聖緒四海之內名山大川靡不  
 咸秩矧王業所因瞻彼旱麓可儉其禮服章

爵號非位于公侯之上不足以稱焉今遣某  
 官某持節備物冊命茲山之神為興國靈應  
 王仍勅有司歲時奉祀於戲廟食之享亘萬  
 億年維金之禎與山無極豈不偉歟自是每  
 歲降香命有司春秋二仲擇日致祭明昌四  
 年十月備袞冕玉冊儀物上御大安殿用黃  
 麾立仗八百人行仗五百人復冊為開天宏  
 聖帝

金史章宗泰和二年遣使報謝于長白山



金史昭祖族人果布者從昭祖耀武至于白山

州額勒敏河

金史昭祖耀武至於青嶺白山舒嚕佐之也

元一統志開元路長白山在舊會寧縣南六十

十里橫亘千里高二百里其頂有潭周八十里淵深莫測南流於鴨綠江北流於混同江

舊訛阿也古今改正

明一統志長白山在故會寧府南六十里橫

亘千里高二十里其巔有潭周八十里

附覺羅吳木訥原奏內大臣覺羅吳木訥等

謹題為遵

旨看驗長白山事康熙十六年四月十五日內大臣

覺羅吳木訥一等侍衛兼親隨侍衛首領臣

耀色等奉

上諭長白山係本朝

祖宗發祥之地今乃無確知之人爾等四人前赴鎮



守烏拉地方將軍處選取識路之人往看明白以便酌量行禮<sub>臣</sub>等欽遵於五月初五日起行本月十四日至

盛京二十三日至烏拉地方轉宣

上諭于將軍等隨查烏拉寧古塔及烏拉獵戶所居村莊等處俱無確知長白山之人僉云曾遠望見惟都統尼雅罕之宗族達穆布魯原係採獵之人稱原在額赫訥陰地方居住雖不曾躋長白山巔曾聞我父云如往獵于長白

山脚獲鹿肩負以歸途中三宿第四日可至家以此度之長白山離額赫訥陰地方不甚遙遠等語因訪問赴額赫訥陰水路幾日陸路幾日可至亦有知額赫訥陰陸路之人否據管獵戶噶賴達額赫等口稱如乘馬由陸路十日可至如乘小舟二十日可至倘遇漲阻難計日期有獵戶喀喇者能知陸路等語<sub>臣</sub>等隨議每人攜三月糧而往又思或三月糧盡或馬力疲乏亦不可定隨語鎮守寧古



塔將軍巴海可載一船米於額赫訥陰地方預備巴海云大船不能過松花江大險處當載米十七小船以往又與噶賴達額赫約我輩乘此馬匹肥壯速由陸路往看過長白山回時再由水路逆流而上前赴額赫訥陰地方約定<sub>臣</sub>等帶固山達薩布素於六月初二日起行經過溫德亨河阿虎山庫呼訥林初爾薩河呼沱河沙布爾堪河納丹佛勒地方輝發江法河穆敦林巴克塔河納爾琿河敦

敦山卓龍窩河等處及至訥陰地方江干不意額赫乘小舟而行半月程途七日齊至因語固山達薩布素我輩乘小舟由江中逆流前赴額赫訥陰地方汝帶官兵馬匹由幹努河逆流而上由佛多和河順流而下至額赫訥陰相會約定遣發去後<sub>臣</sub>等於十一日至額赫訥陰薩布素等初十日已至因前去無路一望林木與薩布素商議令閒散章京尼喀達與識路徑之喀喇帶領每旗甲士二名



前行伐木開路并諭如望見長白山可將行  
幾日方望見有幾許路程相度明確來報隨  
於十二日發遣前行去後本日據固山達薩  
布素差人前來報稱我等別後行三十里至  
一山頂上望見長白山不甚遙遠似止有一  
百七十八里等語又續遣艾哈來報稱先差  
人來後又至一高山頂上望見長白山甚明  
約有百餘里上見有片片白光等語臣等趨  
未有雨水之時急往看視因留噶賴達額赫

督捕珠蚌於十三日起行十四日與固山達  
薩布素等會於樹林中揣摩開路前進十六  
日黎明聞鶴鳴六七聲十七日雲霧迷漫不  
見山在何處因向鶴鳴處尋路而行適遇鹿  
蹊由此前進直至長白山脚下見一處周圍  
林密中央地平而圓有草無木前面有水其  
林離駐劄處半里方盡自林盡處有白樺木  
宛如栽植香木叢生黃花燦爛臣等隨移於  
彼處駐劄步出林外遠望雲霧迷山毫無所



見<sub>臣</sub>等近前踣誦

綸音禮拜甫畢雲霧開散長白山歷歷分明<sub>臣</sub>等不

勝駭異又正值一路可以躋攀中間有平坦

勝地如築成臺基遙望山形長濶近觀地勢

頗圓所見片片白光皆冰雪也山高約有百

里山頂有池五峯圍繞臨水而立碧水澄清

波紋蕩漾池畔無草木<sub>臣</sub>等所立山峯去池

水約有五十餘丈周圍寬濶約有三四十里

池北岸有立熊望之甚小其繞池諸峯勢若

傾頽頗駭瞻視正南一峯較諸峯稍低宛然

如門池水不流山間處處有水由左流者則

為松阿哩烏拉右流者則為大訥陰河小訥

陰河繞山皆平林遠望諸山皆低相視畢禮

拜下山之際岸頭有鹿一羣他鹿皆奔獨有

七鹿如人推狀自山岸陸續滾到山下閃散

章京等駐立之處<sub>臣</sub>等不勝駭異因思正在

乏食此殆山靈賜與者隨望山叩謝<sub>臣</sub>等上

山之時原有七人也自得鹿之處退至二三



十步回首瞻望又忽然雲霧迷山臣等因清  
 淨勝地不宜久留於十八日言旋回望雲霧  
 朦朧不得復見山光矣二十一日回至二訥  
 陰河合流之處二十五日回至恰庫河此河  
 乃訥陰東流會合之所二十八日正行之際  
 適遇頌到

勅旨當經叩頭謝

恩詔二十九日自恰庫河乘小舟而歸經過色克騰  
 險處圖伯赫險處噶爾漢險處噶達琿險處

薩滿險處薩克錫險處法克錫險處松阿哩  
 大險處多軍險處乘一葉小舟歷此大江九  
 險得以無恙而渡者皆仰賴

皇上洪福之所致也七月初一日回至烏拉地方本  
 月十二日至寧古塔徧看會寧府等處地方  
 畢七月十七日自寧古塔起行八月二十一  
 日抵京師按自古言長白山者皆得自傳聞  
 想像之詞我朝  
 業媲美幽岐康熙年間吳木訥等奉  
 旨親往看驗所載尤為詳確謹附錄於此  
 按長白山在吉林烏拉城東南橫亘千餘里



東自寧古塔西至奉天府諸山皆發脈於此  
山巔有潭爲鴨綠混同愛濤三江之源古名  
不咸山亦名太白山亦名白山亦名徒太山  
亦名太末山其名長白山則自金始也金大  
定十二年封太白山神爲興國靈應王卽其  
山北地建廟宇明昌四年復冊爲開天宏聖  
帝

本朝康熙十七年尊爲長白山之神遣大臣致祭  
懷柔之典以時舉行又按長白山南麓蜿蜒

磅礴分爲兩幹其一西南指者東界鴨綠江  
西界佟佳江麓盡處兩江會焉其一繞山之  
西而北亘數百里以其爲衆水所分舊謂之  
分水嶺西至於  
興京邊茂樹深林幕天翳日者土人呼爲納嚕窩  
集從此西入

興京門遂爲  
啟運山自納嚕窩集而北一岡袤四十餘里者土人  
呼爲果爾敏珠敦卽長嶺也復西指八英額



邊門遂為

天柱

隆業一山迴旋盤曲虎踞龍蟠其間因地立名為山為嶺者不一皆此山之支裔也山之靈異自昔稱名而

神聖發祥於今為盛萬世鴻基與天無極矣

金史祭祀志大定二十五年封上京護國林

神為護國嘉蔭侯垂冕七旒服五章圭同信

圭遣使詣廟以三獻禮祭告其祝文曰蔚彼

長林實壯天邑廣袤百里惟神王之廟貌有

嚴侯封是享歆時蠲潔相厥滋榮自後遇月

七日上京幕官一員行香著為令

案今盛多金時所稱護國林在上京今附於長白山之後

青嶺

金史上京山有青嶺

金史會寧府在會寧縣山有青嶺

金史初烏蘇展部有女各博多和青嶺東混

同江舒舒水人掠而去生二女昭祖與舒嚕



謀取之遂偕至嶺右炷火於箭端而射舒舒水人怪之

金史昭祖耀武至於青嶺

金史拉必瑪察剽呼拉布灤牧馬過青嶺東與烏春烏木罕交結世祖自將伐之

金史拉必瑪察與世祖戰于野鵲水世祖中四創軍敗拉必使吉遜圖罕等過青嶺見烏春賂諸部與之交結烏春以古哩甸兵百七人助之

金史天輔六年三月都統杲出青嶺宗翰出瓢嶺追遼主於鴛鴦灤

金史宗翰至奚王嶺與都統杲會杲軍出青嶺宗翰軍出瓢嶺期於羊城灤按今有大青山在開原城東南四十里疑卽是也

瑪奇嶺

金史上京山有瑪奇舊作馬紀今改正嶺

金史會寧縣有瑪奇嶺

金史錫馨海蘭水烏凌阿部人昭祖柩至海



蘭水錫馨攻而奪之昭祖之徒告於佛穆丹  
與瑪奇嶺赫伯村完顏部蒙克巴圖等募軍  
追及之與戰復得柩

金史世祖自將過瑪奇嶺至烏木罕村與罕  
都合至阿卜薩水嶺東諸部皆會

金史穆宗使薩哈取瑪奇嶺道攻阿蘇行次  
阿卜薩水色埒謂薩哈曰宜先撫定珊沁錫  
馨路合軍未晚也遂攻下通恩城與穆宗會  
阿蘇城下

金史阿蘇起兵穆宗自瑪奇嶺出兵攻之薩  
哈自和倫嶺往畧定珊沁錫馨兩路攻下通  
恩城穆宗至阿齊呼水益募軍至阿蘇城

金史康宗時率賓水民不聽命使威泰等至  
呼爾哈川召諸官僚告諭之鴻觀部率賓水  
居沃赫貝勒不至威準部哲爾德部既至復  
亡去烏塔遇二部長於瑪奇嶺執之而來

金史威準部達薩塔貝勒哲爾德部薩克蘇  
貝勒遜去遇烏塔于瑪奇嶺烏塔遂執二人



以降

金史康宗使博囉報聘高麗且取亡命之民

康宗敗於瑪奇嶺伊智村以待之案瑪奇嶺未詳所在

以金史所載考之當在吉林烏拉境內

伊勒呼嶺

金史自景祖以來兩世四主志業在因一切

治以本部法令東南至於伊勒呼舊作乙離骨今改正

海蘭扎蘭托卜古倫東北至於五國矩威圖

塔金蓋盛於此

金史伊勒呼嶺布薩部居高麗女真之兩間

穆宗使族人招之伊勒呼嶺東諸部皆內附

金史康宗使碩碩歡以錫驛圖們之兵往至

伊勒呼嶺益募兵趨和尼水徇地海蘭甸攻

叛亡七城二年四月高麗復來攻碩碩歡以

五百人禦於布騰水復大破之追入布騰水

高麗請和使色埒經正疆界至伊勒呼嶺海

蘭甸和尼水留兩月色埒不能聽訟康宗遣

碩碩歡往立幕府於珊沁水



金史太祖命雙寬綽和等撫定伊勒呼嶺綽  
滿水之西諸部居民

案金地理志有伊勒呼水亦屬海蘭路近高麗界

### 長嶺

新唐書長嶺營州道也

唐賈耽道里記渤海長嶺府千五百里至渤

海王城

案渤海王城在今寧古塔境吉林西南五百里有長嶺子滿洲語為果勒敏珠敦自長白山南一嶺環繞至此為眾水分流之地渤海曾置府于此又錦州復州雖俱有長嶺不若此之最著也詳前疆域門

### 東牟山

舊唐書渤海大祚榮保婁新唐書作保婁之故地

據東牟山築城以居之

新唐書渤海本粟末靺鞨保婁之東牟山

遼史渤海大氏始保婁東牟山

金史李勣破高麗粟末靺鞨保東牟山

元一統志東牟山在瀋陽路挹婁故地唐滅

高麗粟末靺鞨保挹婁之東牟山即此

明統志東牟山在瀋陽衛東二十里唐高宗



平高麗渤海大氏以衆保挹婁之東牟山即

此案今承德縣城東二十里為天柱山當即東牟山也

輝山

明統志輝山在瀋陽東北四十里層巒疊嶂

為諸山之冠案輝山在今承德縣東北四十里

白平山

山海經遼水出白平東

水經大遼水出塞外御亦作白平山

水經注遼水亦言出砥石山案遼河有兩源東源出吉林之

庫呼訥窩集西源即潢河也白平砥石之名或古今稱名之異

遼山 瑚呼瑪山

漢書地理志高句麗遼山遼水所出入大遼

水

水經高句麗縣有遼山小遼水所出

水經注小遼水出遼山

元一統志渾河源出廢貴德州東北瑚呼瑪

山案渾河即小遼水源出長白山納嚕窩集諸書皆傳聞之異

庫堪山



金史景祖時舒嚕之子噶順舉部來歸居于

阿勒楚喀水源庫堪原作胡凱今改正山之南庫堪

山者所謂和陵之地是也沃呼部博諾與其

兄弟居阿勒楚喀水之北及烏春作難博諾

誘烏魯斯哈珠水居人與之相結案今阿勒楚喀河源

出阿勒楚喀城東北里許北松阿山古今異名也

果囉山

明統志果囉山在都司城東北五百里大梁

水發源於此案太子河源出吉林薩木禪山

馬鞍山

明統志馬鞍山在三萬衛東北四百里建州

東按馬鞍山在吉林烏拉城西北一百二十里高六十步周四里

冷山

宋史洪皓傳皓使金流遞於冷山地苦寒四

月草生八月已雪穴居百家陳王烏舍聚落

也

松漠紀聞冷山去燕山三千里去金都二百

餘里案本傳雲中至冷山行六十日距金主所都僅百里去寧江州百



七十里 案扈從日錄額木赫索囉站東北二百餘里為冷山自必爾罕必喇北望相去約數十里積素凝寒高出眾山之

德林石

金史世祖擒拉必獻于遼主并言烏春助兵

之狀遼主使人問狀烏春曰未嘗與拉必為

助也德林石之北古哩 滿洲語遷移也舊作姑里今改 甸之

民所管不及此 案德林石在寧古塔城西九

站之南抵呼爾哈河有大石廣二十餘里孔

洞大小不可數計或圓或方或六隅八隅如

井如盆如池深或丈餘或數尺中有泉澄然

凝碧或潛鱗游泳或中生樺榆等樹夏無蚊

龍首山

明統志龍首山在鐵嶺東二里 案龍首山在

東二里許

蛇山

遼史遼州本拂涅國城有蛇山 案蛇山在今

鐵嶺縣西一

刁蹕山

明統志刁蹕山在三萬衛西南一百五十里



遼河西岸

案刁躄山在今鐵嶺縣西北七十里俗呼貂皮山

醫巫閭山

御製過廣寧望醫巫閭山恭依

皇祖聖祖仁皇帝元韻

海旭凝螺黛罡風削玉蓉靈奇經覽乍

聖跡躡尋重過客羣停轡仙人迴蠱峯

是山有仙人巖桃花洞聖水盆

北鎮廟諸奇勝

徒思山側逕未撫寺前松萬古為幽鎮千

秋溯舜封崇功標地紀秩祀偶天宗截辟疑鸞鳳

巉岨突連龍盈眸欣積素步馬遲婁胸

御製杪秋遊醫巫閭山得五言三十韻

奧宇坤維鎮神堂碣石開龍從參漢迴案衍向陽

恢舜典升柴載山經括地咳昔曾望巒嶺

癸亥歲有過廣

寧望醫巫閭山之作

今已近壇咳禋祀帛籩薦威儀卿尹陪

達誠仙闕退問景玉鞭催驀入栗梨塹延緣蒨施

堆圃場崇有積雞犬靜無猜頻見耕荒隧疇能保

一坏日高方覺暖風細不生埃盤谷深成阻牛山

久已咳寺頽僧避去屋寂鳥飛來遂造崎嶇遍從

看草木纔地靈自呵護天意本栽培寫霧豁宮霍



流斯落漩洄柳書人作字松抱石為胎初狹塵凡

限中宏造化胚便因窮窈窕旋命滅輿僿詰曲遵

碕逕蒙茸藉嫩苔懸崖飛瀑水切顛聳瑤臺右聖水盆

尚有芝英碣寧妨薦福雷右峭蚪碑武陵雖假借洞口

試徘徊作記徵彭澤成詩憶楚材右桃花洞寧知進士

第轉遜岳陽杯右呂公崖肥遜幽棲處翹思獨往才右道

隱谷雲巢真可號龍種是誰栽右雲巢松最後中峯蠹居

然一笠嵬右曠觀亭海天惟浩蕩心目與兼該始遇欣

佳矣曠觀誠壯哉安期如却掃意不在蓬萊

御製祭北鎮醫巫閭山

敬謁

橋山大典昭旋輿蠲吉祀寅朝提封於昔更無北望秩

而今溯有姚廟古百王虔盛享

神庥億載佑全遼高低黍稻盈幽野歲歲驅祈風雨

調

周禮職方氏東北曰幽州其山鎮曰醫巫閭

北魏書和平元年正月帝幸遼西望祀醫巫

閭山



隋書開皇十四年閏十月詔北鎮醫巫閭山就山立祠

唐六典立冬之日祭北鎮醫巫閭於營州

文獻通考唐武德貞觀之制五嶽四鎮年別

一祭各以五郊迎氣日祭之祭北鎮醫巫閭

於營州

冊府元龜天寶十載遣范陽郡司馬祭醫巫

閭山廣寧公

宋史秘書監李至言案五郊迎氣之日皆祭

逐方嶽鎮海濱望遵舊禮就迎氣日各祭于

所隸之川長吏以次為獻官立冬祀北鎮醫

巫閭山于定州

案宋時北鎮遠隔封外是以止于定州望祭

許亢宗奉使行程錄出渝關以東南行瀕海

忽峭拔摩空蒼翠萬仞乃醫巫閭山也

遼史人皇王性好讀書購書數萬卷置醫巫

閭山絕頂築堂曰望海山南去海一百三十

里山形范抱六重

金史大定四年詔依典禮立冬祭北鎮醫巫



閻山于廣寧府

元史至元三年定歲祀嶽鎮海瀆之制十月  
土旺日祀醫巫閻山于遼陽廣寧府界

明史洪武三年詔定嶽鎮海瀆神號北鎮曰

醫巫閻山之神

明會典祭北鎮醫巫閻山于遼東

明統志醫巫閻山在廣寧衛西五里舜封十二

山以此為幽州之鎮自是遂以為北鎮其山

掩抱六重故又名六山

案醫巫閻山在今廣寧縣西四十里周二

百四  
十里

千山

御製望千山

我聞古來稱輿區必有名山為作鎮况茲遼陽實

天府義經已兆帝出畫長白巫閻眾所瞻千山亦

復高千仞設在晉郊魯甸開太華秦岱應齊峻我

來譙邑攬形勝南望嶺岼聳青潤朝嵐夕靄儼相

接巒光峰態如堪引龍泉祖樹久聞名靈蹟相傳

半疑信何時長嘯眺滄海

據盛京通志千山香巖寺中有仙人臺俯瞰滄



海如布几席云下切岡頭衣始振

明統志千山在遼東都司城南六十里峰巒

叢密中有龍泉祖樾香巖中會等寺下有羅

漢洞龍泉

案千山在今遼陽州南六十里世傳唐太宗征高麗時駐蹕於此

十三山

御製閭陽驛望十三山

當前誰展十三屏古縣荒涼考奉陵

山金史百載堠

臺烽火息山青雲白白層層

五代史附錄胡濙等東行過一山名十三山

遼史顯州有十三山

遼史燕王淳討武朝彥至乾州十三山

許亢宗奉使行程錄出渝關東路平如掌至

此微有登陟經由十三山下

元一統志十三山在廣寧府南一百十里

明統志十三山在廣寧右屯衛北三十里山

下有洞山上有池

案十三山在今錦縣東七十五里周二十里峯有十

三故名

首山

亦名駐蹕山又名手山



三國志景初二年司馬懿征公孫淵軍至遼

東八月丙寅大流星長數十丈從首山墜襄

平城南

三國志司馬懿伐公孫淵潛濟遼水進至首

山大破淵軍遂圍襄平

新唐書貞觀十八年車駕度遼水軍於馬首

山

遼史遼陽府有駐蹕山唐太宗征高麗駐蹕

其巔數日勒石紀功焉俗呼手山

按唐書貞觀十九年

太宗親征高麗破遼東城降白崖進攻安市

城高麗傳薩高延壽率眾十五萬來援太宗

自山而下引軍臨之賊大潰延壽等降因名

所幸山為駐蹕山命書侍郎許敬宗為文

勒石以紀其功今考駐蹕山凡數處一為首

山唐書稱馬首遼史稱手山在遼陽城西

接海城縣界唐太宗初渡遼水攻遼州時駐

營之山也一在安市城外唐太宗既得遼州

嚴州進攻安市所駐之山唐書所載各所幸

山為駐蹕山及李勣從戰駐蹕山功最多者

是也又駐蹕山一名六山則醫巫閭也又蓋

平東百十餘里分水嶺諸山相傳唐太宗駐

蹕處又海城西南十里有平頂山一名車駕

之駐蹕山地志多誤

為一山謹附訂於此

金史韓魯克藩州與高永昌隔鄂勒和水眾



遇淖不能進棟摩以所部先濟軍東京城下城中人來戰棟摩破之于首山殲其衆

明統志首山在都司城南十五里連海州衛界山頂平石之上有掌指之狀泉出其中挹之不竭晉司馬懿圍公孫淵于襄平卽此唐太宗征高麗駐蹕其巔數日勒石紀功因改爲駐蹕山

案明志亦沿遼史之誤

明玉山

遼史東京遼陽府有明玉山

元一統志明玉山在遼陽縣東三十里契丹地志云夫餘王東明葬于此因以爲名

明統志明山在復州衛東十里元志有明王

山卽此

案今復州東十里爲東屏山疑卽是也

華表山

亦名白石山亦名橫山

新唐書顯慶四年薛仁貴破温沙多門於橫山

遼史東京道遼陽府有白石山亦曰橫山

元一統志華表山俗呼爲橫山因丁令威化



鶴得名

明統志華表山在都司城東六十里因丁令

威得名俗呼為橫山案華表山在今遼陽州東六十里遼陽州為遼

之東京道遼陽府考遼史載遼陽府所屬仙鄉縣因丁令威化鶴而得名則華表山即遼

時之白石山無疑

熊岳山

遼史熊岳縣西至海一十五里傍海有熊岳

山案望海山在蓋平縣西南三十五里其出傍海遼史熊岳疑即此

金山

通典唐乾封二年薛仁貴破高麗於金山進

拔夫餘城案夫餘城東接挹婁西接鮮卑在遼為通州金為咸平府地

明統志金山在開原西北三百五十里遼河

北岸又西北三十里曰東金山又二十里曰

西金山三山綿亘三百餘里與烏梁海接境

蒺藜山

金史天輔元年烏楞古等敗耶律聶哱兵於

蒺藜山拔顯州乾懿豪徽成川惠等州皆降

金史遼耶律聶哱軍於蒺藜山烏楞古以兵



一萬戍東京與戰於蒺藜山大敗之追北至額勒錦坡遂圍顯州

案蒺藜山在廣寧縣境外

### 龍鳳山

元一統志大蟲江在遼陽路發源龍鳳山分

水嶺下東南流經廢博索府南合于鴨綠江

明統志龍鳳山在遼東都司東南大蟲江發

源於此

案鳳凰城西北八十里

### 鳳凰山

元一統志鳳凰山在利州南十三里南北一

十里東西廣三里相傳鳳凰嘗止其上故名

明統志鳳凰山在都司城東三百六十里上

有壘石古城可容十萬眾唐太宗征高麗駐

蹕於此

案今鳳凰城東南五里有鳳凰山

### 噶哈嶺

太祖高皇帝甲申年征渾河部鑿道噶哈嶺

### 太蘭岡

太祖乙酉年擊敗渾河諸部兵於此

### 吉林崖

太祖乙酉年擊敗渾河諸部兵於此

### 古呼山

太祖癸巳年破葉赫哈達等九部兵於此

### 扈爾奇山

在輝發河邊 太祖初輝發國城在焉 太祖丁未年平之



宜罕山

國初屬烏拉國  
太祖戊申年攻取之

伊瑪護山岡

太祖壬子年  
征烏拉築木城於此

薩爾滸山

太祖己未  
年大破明師於此

御製己未歲我

太祖大破明師於薩爾滸山之戰書事

蓋聞國之將興必有禎祥然禎祥之賜由乎

天而致

天之賜則由乎人予小子於己未歲我

太祖大破明師於薩爾滸之戰益信此理之不爽也爾

時草剗開基筭路藍縷地之里未盈數千兵之衆  
弗滿數萬惟是

父子君臣同心合力師直為壯荷

天之龍用能破明二十萬之衆每觀

實錄未嘗不流涕動心思我

祖之勤勞而念當時諸臣之宣力也謹依

實錄敘述其事如左

己未二月明帝命楊鎬杜松劉綎等統兵二十萬  
號四十萬來攻左翼中路以杜松王宣趙夢麟張



銓督兵六萬由渾河出撫順關右翼中路以李如柏賀世賢聞鳴泰督兵六萬由清河出鴉鶻關左翼北路以馬林麻岩潘宗顏督兵四萬由開原合葉赫兵出三岔口右翼南路以劉綎康應乾督兵四萬合朝鮮兵出寬甸口期並趨我興京三月朔我西路偵卒遙見火光馳告甫至而南路偵卒又以明兵逼境告我

太祖曰明兵之來信矣南路駐防之兵有五百卽以此拒之明使我先見南路有兵者誘我兵而南也其

由撫順關西來者必大兵急宜拒戰破此則他路

兵不足患矣卽於辰刻率大貝勒代善後封禮親王及

衆貝勒大臣統城中兵出而令大貝勒前行時偵

卒又以明兵出清河路來告大貝勒曰清河之界

道途偏仄崎嶇兵未能驟至我兵惟先往撫順以

逆敵兵遂過扎喀關與達爾漢侍衛扈爾漢後授三等

子世職集兵以待

上之至時

四貝勒卽我宗文皇帝太以祀事後至謂大貝勒曰界藩山



上我築城夫役在焉山雖險儻明之將帥不惜士卒奮力攻之陷夫役柰何我兵宜急進以安夫役之心大貝勒等善是言下令軍士盡擐甲日過午至太蘭岡大貝勒及扈爾漢欲駐兵隱僻地以待敵

四貝勒艷然曰正宜耀兵列陣明示敵人壯我夫役士卒之膽俾并力以戰何故令兵立隱僻地耶巴圖

魯額亦都後爲一等大臣曰

追封弘毅公

貝勒之言是也我兵當堂堂正正以向敵人遂督兵赴

界藩對明兵營列陣而待初衆貝勒兵未至我國防衛築城夫役之兵僅四百人伏薩爾泮谷口伺明總兵杜松王宣趙夢麟之兵過谷口將半尾擊之追至界藩渡口與築城夫役合據界藩山之吉林崖杜松結營薩爾泮山而自引兵圍吉林崖仰攻我兵我兵四百人率衆夫役下擊之一戰而斬明兵百人時我國衆貝勒甫至見明兵攻吉林崖者約二萬人又一軍列薩爾泮山巔遙爲聲勢四大貝勒與諸將議曰吉林崖巔有防衛夫役之兵



四百人急增千人助之俾登山馳下衝擊而以右翼四旗兵夾攻之其薩爾滸山之兵則以左翼四旗兵當之遂遣兵千人往吉林崖

上至問四大貝勒破敵策四大貝勒具以前議告

上曰日暮矣且從汝等今分右翼四旗之二與左翼四旗兵合先破薩爾滸山所駐兵此兵破則界藩之衆自喪膽矣再令右二旗兵遙望界藩明軍俟我兵由吉林崖馳下衝擊時并力以戰是時我國近都城之兵乘善馬者先至乘駑馬者後至其數十

里外者尙未至於是合六旗兵進攻薩爾滸山明兵駐營列陣發鎗礮我兵仰而射之奮力擊衝不移時破其營壘死者相枕藉而所遣助吉林崖之兵自山馳下衝擊右二旗兵渡河直前夾擊明兵之在界藩山者短刃相接我兵縱橫馳突無不一當百遂大破其衆明總兵杜松王宣趙夢麟等皆沒於陣橫屍亘山野血流成渠其旗幟器械及士卒死者蔽渾河而下如流斯焉追奔逐北二十餘里至碩欽山時已昏軍士沿途搜勦者又無數是



夜明總兵馬林兵營於尙間崖濬壕嚴斥堠鳴金鼓自衛我兵見之乘夜馳告於大貝勒翼且大貝勒以三百餘騎馳往馬林兵方拔營行見大貝勒兵至回兵結方營環營濬壕三匝列火器俾習火器者立壕外繼列騎兵以俟又潘宗顏一軍距西三里外營斐芬山大貝勒見之使人馳告於

上時我國遠路之兵亦陸續至與大貝勒兵合明左翼中路後營遊擊龔念遂李希泌統步騎萬人駕大車持堅楯營於幹軍鄂漢地環營濬壕外列火器

上見之與

四貝勒率兵不滿千人分其半下馬步戰明兵發火器拒敵

四貝勒引騎兵奮勇衝入我步兵遂斫其車破其楯明兵又大敗龔念遂李希泌皆陣沒焉會大貝勒使人至知明兵已營尙間崖

上不待

四貝勒兵急引侍從四五人往日中至其地見明兵四萬人布陣成列



金定清沙源流考 卷十四  
上趣令我軍先據山巔向下搏擊衆兵方欲登山而馬  
林營內之兵與壕外兵合

上曰是將與我戰也我兵且勿登山宜下馬步戰令大  
貝勒往諭時左二旗兵下馬者方四五十人明兵  
已自西突至大貝勒代善言於

上曰兵已進矣卽怒馬迎戰直入其陣二貝勒阿敏三  
貝勒莽古勒泰與衆台吉等各鼓勇奮進兩軍搏  
戰遂敗明兵斬首捕鹵過當方戰時我六旗兵見  
之不及布列行陣人自爲戰前後弗相待縱馬飛

馳直逼明營明兵發烏鎗巨礮我兵衝突縱擊飛  
矢利刃所向無前明兵不能支又大敗遁走我兵  
乘勝追擊明副將麻岩及大小將士皆陣沒總兵  
馬林僅以身免滅跡掃塵案角隴種尙間崖下河  
水爲之盡赤

上復集軍士馳往斐芬山攻開原道潘宗顏兵令我兵  
之半下馬仰山而攻宗顏兵約萬人以楯遮蔽連  
發火器我兵突入摧其楯遂破之宗顏全軍盡沒  
時葉赫貝勒錦台什布揚古欲助明與潘宗顏合



其兵甫至開原中固城聞明兵敗大驚而遁是時我軍既擊破明二路兵

上乃收全軍至固勒班地方駐營而明總兵劉綎李如栢等由南路進者已近逼興京偵卒馳告

上遂命扈爾漢先率兵千人往禦翼旦

上復命二貝勒阿敏率兵二千繼之

上率衆貝勒大臣還軍至界藩行凱旋禮剖八牛祭纛告

天大貝勒代善請曰吾先歸從二十騎微行探信祀畢

上徐來

上許諾三貝勒外言勅泰亦相繼行

四貝勒馳至

上前請與俱往

上曰汝兄微行往探汝隨吾後行

四貝勒曰兄獨往吾留此未安也遂亦行日暮大貝勒回至興京入宮則

皇后內庭等見大貝勒至亟問禦敵策大貝勒曰撫順開原二路敵兵已破誅戮且盡南來兵已遣將往



禦我待

父皇命當卽往破之。於是大貝勒復出城迎

上於大屯之野

上自界藩啓行至興京平明命大貝勒三貝勒

四貝勒統軍士禦劉綎而留兵四千於都城待李如柏  
賀世賢等之兵初劉綎兵出寬甸進棟鄂路我居  
民避匿深山茂林中劉綎悉焚其柵寨殺其孱弱  
佐領託保額爾訥額赫率駐防五百人迎敵劉綎  
兵圍之數重額爾訥額赫死之并傷我卒五十人

託保引餘兵與扈爾漢軍合。扈爾漢伏兵山隘以  
待。已刻。大貝勒三貝勒。

四貝勒引兵甫出瓦爾喀什窩集。時劉綎所率精銳二  
萬。先遣萬人前掠。將趨登阿布達哩岡布陣。大貝  
勒欲引兵先登馳下擊之。

四貝勒曰。兄統大兵留此。相機爲援。吾先督兵登岡。自  
上下擊之。大貝勒曰善。吾引左翼兵出其西。汝引  
右翼兵登山。俾將士下擊。汝立後督視。勿違吾言。  
輒輕身入也。



四貝勒遂率右翼兵往。先引精騎三十人。超出衆軍前。自山馳下奮擊之。兵刃交接。戰甚酣。後軍隨至。衝突而入。大貝勒又率左翼兵。自山之西至。夾攻之。明兵大潰。

四貝勒乘勝追擊。與劉綎後隊兩營兵遇。綎倉卒不及陣。

四貝勒縱兵奮擊。殲其兩營兵萬人。劉綎戰死。是時明海蓋道康應乾步兵。合朝鮮兵。營於富察之野。其兵執篋筥長鎗。被藤甲皮甲。朝鮮兵被紙甲。其胃

以柳條爲之火器層疊列待。

四貝勒旣破劉綎兵。方駐軍衆。貝勒皆至。遂復督兵攻應乾。明兵及朝鮮兵敵。競發火器。忽大風驟作。走石揚沙。烟塵反撲。敵營昏冥。晝晦。我軍乘之。飛矢雨發。又大破之。其兵二萬人。殲焉。應乾遁去。先是二貝勒阿敏。扈爾漢。前行。遇明遊擊喬一琦。兵擊敗之一。琦收殘卒奔朝鮮。都元帥姜功烈營時。功烈據固拉庫崖。衆貝勒復整兵。逐一琦。遂攻朝鮮營。功烈知明兵敗。大驚。遂按兵偃旗幟。遣通事執



金史卷一百一十四  
旗來告曰此來非吾願也昔倭侵我國據我城郭奪我疆土急難之時賴明助我獲還倭兵今以報德之故奉調至此爾撫我我當歸附且我兵之在明行間者已被爾殺此營中皆高麗兵也明兵逃匿於我者止遊擊一人及所從軍士而已當執之以獻四大貝勒定議乃曰爾等降先令主將來否則必戰功烈復遣使來告曰吾若今夕卽往恐軍亂逃竄其令副元帥先往宿貝勒營以示信詰朝吾率衆降遂盡執明兵擲於山下符我明遊擊喬

一琦自縊死於是朝鮮副元帥先詣衆貝勒降翼日姜功烈率兵五千下山降衆貝勒宴勞之送功烈及所部將士克詣都城

上御殿朝鮮都元帥姜功烈及副元帥等匍匐謁見上優以賓禮數賜宴厚遇之士卒悉留養四大貝勒旣殲南路明兵四萬人我軍駐三日籍其俘獲人馬輜重鎧仗而還是役也明以傾國之兵雲集遼瀋又招合朝鮮葉赫分路來侵五日之間悉被我軍誅滅其宿將猛士暴骸骨於外士卒死者不啻



十餘萬我軍邀

天佑助以少擊衆無不摧堅挫銳迅奏膚功策勲按籍我士卒僅損二百人自古克敵制勝未有若斯之神者也時明經畧楊鎬駐瀋陽聞三路兵敗大驚急檄總兵李如栢副將賀世賢等回兵如栢等自呼蘭路遁歸我哨兵二十人見之據山上鳴螺繫帽弓梢揮之作招集大兵狀已而呼噪下擊殺四十人獲馬五十匹明兵奪路而逃相蹂踐死者復千餘人庚寅六軍還至都城

上顧衆目勅大臣曰明以二十萬衆號四十七萬分四路并力來戰今我不踰時破之遂獲全勝各國聞之若謂我分兵拒敵則習我兵衆若謂我往來勦殺則服我兵強傳聞四方孰不懾我軍威者哉嗚呼由是一戰而明之國勢益削我之武烈益揚遂乃尅遼東取瀋陽王基開帝業定夫豈易乎允因我

太祖求是於

天復讐乎



祖同兄弟子侄之眾率股肱心膂之臣

親冒矢石授方畧一時

聖嗣賢臣抒勞效悃用成鴻勳我大清億萬年丕丕基

實肇乎此予小子披讀

實錄未嘗不起敬起慕起悲愧未能及其時以承

訓抒力於行間馬上也夫我

祖如此勤勞所得之天下予若孫觀此戰蹟而不思所

以承

天命綿帝圖兢兢業業治國安民凜惟休惟恤之誠存

監夏監殷之心則亦非予子孫而已爾此予觀薩

爾濟之戰所由書事也此予因

實錄尊藏人弗易見而特書其事以示我大清億萬年

子孫臣庶期共勉以無忘

祖宗開創之艱難也

鐵背山在 興京西北一百二十里上有界藩城。太祖大破明兵。殲杜松于此。

碩欽山太祖追明敗卒至此。

尚間崖太祖已未年破明馬林麻岩兵於此。

斐芬山太祖已未年破明潘宗顏兵於此。



阿布達哩岡

太祖已未年。破明劉綎兵於此。

固拉庫崖

太祖已未年。降朝鮮兵於此。

青苔峪

太祖辛酉年。征明降青苔峪城。

黃骨島

太祖辛酉年。征明降黃骨島城。

牽馬嶺

太祖壬戌年。征明收降牽馬嶺城。

覺華島

太祖丙寅年。征寧遠。遣總兵武誦格攻克覺華島。

興安嶺

太宗文皇帝壬申年。親統大兵。由興安嶺征察哈爾。

皮島

太宗丁丑年。遣英親王等率兵取明皮島。

呂翁山

太宗辛巳年。擒明洪承疇於此。

御製呂翁山詩

所過連山塔山皆我

太宗文皇帝用武之地而呂翁山則生擒洪承疇處也

蓋有明末季驟加遼餉至八百餘萬竭天下之力

奉東北一隅未收片甲之用而兵食兩誦人民離

畔我

太祖高皇帝一舉薩爾滸而遼左之業成

太宗文皇帝再舉呂翁山而關西之勢定今因叩謁

祖陵親履其地思經營草昧之艱難爰恭紀其事以示



來許俾念

祖宗得天下之不易益勵守成之志亦以舉其殷鑒明之鹿亡其必有以失之之故也

連山相接塔山峯溝濠壁塹凡幾重以守則固以戰勝將以勇氣吞遼東增募戍卒號百萬重臣經畧操鐵券朝拜恩命暮繯縲舉棋不定曾無算監軍意氣壯且豪凌駕朝士如兒曹綿山亘海排鐵騎謂當唾手成勲勞

太宗從容處以暇精兵已伏杏山下金支五色雲上蟠

明卒望見魂驚怕。奔走禦侮多英賢。投石超距衆閒閒。

君臣一德功乃建。人心旣單必格

天。彼志離兮我志合。如枯易摧朽易拉。不數唐帝美良川。祇今戰氣猶森颯。陸血標杆海屍浮。乘潮雁鴛隨波鷗。時破竹十三萬。傷我十人所卒儔。清流關側擒皇甫。煌煌大業開疆土。河山帶礪酬勲庸。於鏖雲龍與風虎。乃知

皇天惟德親。



金史卷之十四  
桓桓謨烈告後人從來守成事不易。殷鑒應思鹿失秦。

交則為秦塞則否。九重宴安豈宜恃。不見呂翁山  
畔上將降。猶設椒漿奠忠鬼。

松山

太宗辛巳年親統  
大兵破明兵十三萬於此。

御製松山詩

烽銷猴戍間。萬古此松山。羽衛經過處。頻思創業  
艱。

塔山

太宗壬午年遣鄭  
親王等率兵克明塔山城。

杏山

太宗壬午年遣鄭  
親王等率兵降明杏山城。

御製雪後過杏山詩

舉學羣峰玉筍攢。翠微佳色入滄觀。疎林筱簞送  
歸鳥。猶帶當年戰氣寒。

聯鶯銀鳳自飛來。獨時朝陽壽景開。古戍黃蕪嘶  
馬去。題詩遙寄白雲隈。

每逢咏雪興偏豪。况對巖峯積翠高。此日蕭間供  
白戰。曩時辛苦憶黃旄。

謹案自噶哈嶺以下古無稱引而我

太祖



太宗肇造區夏百戰鬪基

駿烈豐功於是焉在諸山之名遂炳耀古今與天地

無極謹摺

開國方畧所載臚敘如右有非天作之詩隋山之頌

所能彷彿萬一者矣

附載

單單大嶺

後漢書昭帝始元五年罷臨屯真番以并樂

浪元菟元菟復徙居句麗自單單大嶺已東

沃沮濊悉屬樂浪後以境土廣遠復分嶺東

七縣置樂浪東部都尉建武六年省都尉官

遂棄嶺東地

三國魏志漢武帝分朝鮮為四郡自單單大

嶺以西屬樂浪自嶺以東七縣都尉主之

三國魏志沃沮屬樂浪漢以土地廣遠在單

單大嶺之東分治東部都尉治不耐城別主

嶺東七縣

冊府元龜漢昭帝始元五年元菟郡徙居句



驪自單單大嶺已東悉屬樂浪後以境土廣

遠復分嶺東七縣置樂浪東部都尉案單單與滿洲

語善延相近疑即長白山也

蓋馬大山

魏志東沃沮在蓋馬大山之東

丸都山

魏志丸丘儉遣王頎追高句驪王宮過沃沮

千有餘里到肅慎氏南界刻石紀功刊丸都

山銘不耐城

通考漢末高麗王伊夷模作新國于丸都山

下魏正始五年母丘儉將萬人出元菟懸車

東馬登丸都山屠其所都六年儉復伐之刻

石紀功刊丸都銘不耐而還至晉建元初慕

容眇乘勝追至丸都案丸都山在高麗之丸都城渤海之桓都縣据

賈耽紀去鴨綠江口六百三十里詳前疆域門

善玉山

魏書勿吉傳自和龍北二百餘里有善玉山

祁黎山



魏書勿吉傳善玉山北行十三日通考作三十日有

祁黎山又北行七日至如洛瓌水案和龍為今土默特

右翼地如洛瓌北史作洛環即老哈也魏史所稱皆未到勿吉國以前所經則善玉祁黎

二山皆在今蒙古東南境詳前疆域門

天門嶺

舊唐書渤海大祚榮保阻自固則天命李楷

固率兵度天門嶺以迫祚榮祚榮合高麗靺

鞞之眾以拒楷固王師大敗楷固脫身還案

榮始居營州後東奔保阻楷固兵度天門嶺以迫之謂固既敗則天不能討祚榮遂東保

東牟山則天門嶺當在今承德縣西境

獨山

新唐書程名振攻沙卑城破獨山陣皆以少

擊眾案沙卑城為今海城地獨山亦當在其處

佛寧嶺

金史太祖度佛寧舊作益搦今改正嶺破埒克城

金史太祖以三十人詣薩哈軍道遇人曰敵

已據佛寧嶺南路矣眾欲由沙班嶺往太祖

曰汝等畏敵耶既度佛寧嶺不見敵已而聞



敵乃守沙班嶺以拒我

金史初太祖過佛寧嶺經烏塔城下從騎有後者烏塔城人攻而奪之釜及破埒克其人持釜而前曰奴輩誰敢毀詳袞之器也

温都爾山

金史上京山有温都爾舊作完都魯今改正

哈達拉山

金史天輔五年斡魯敗錫勒哈達于哈達拉

舊作合撻刺今改正山諺首惡四人餘悉撫定

金史斡魯討錫勒哈達至希爾根河錫勒哈達遁去追及于哈達拉山

阿嚕岡

金史收國元年上率兵次寧江州西遼軍潰圍出逐北至阿嚕岡

額斯琿山

金史太祖伐巴圖與烏庫裡部沿屯水過摩

琳鄉追及巴圖於額斯琿舊作阿斯温今改正山北深

之間殺之



布爾罕山

金史太祖克寧江州使羅索招諭係遼籍女

真降伊屯伊罕路達哈藩草勒等敗遼兵于

布爾罕舊作婆刺山

呼岱巴岡

金史收國元年追及遼主于呼岱巴舊作護步答今

改岡

古納嶺

金史烏楞古與遼托卜嘉戰敗之斬托卜嘉

古納舊作酷輦嶺烏爾圖罕等十四達哈藩

皆降。

托輝山

金史呼實默率族屬部衆詣薩哈烏珍降營

於托輝舊作馳回山之下。

色辰嶺

金史烏春舉兵來戰道色辰舊作斜寸嶺涉

和倫拉林水舍于珠格部阿勒哈村案金史又有色

辰水



巴固嶺

金史訥格納遜去烏色督軍而進。至巴固嶺舊作

巴忽今改正嶺西茂密水及之。大破其衆。

曹家山

金史瓜里據咸平。賊勢益張。權曹家山明安

綽奇集兵千餘。扼于夜河。賊不得東。綽奇敗。

瓜里遂犯濟州。

珠格崖

金史斡罕自秦州往攻濟州。元帥完顏默音

等至珠格

舊作木虎今改正

崖。輕騎襲其輜重。斡罕

還救。遇于長湫。官軍馳擊。大破之。斡罕率其

衆西走。

金史默音率諸軍討斡罕。會兵于濟州。過泰

州。至珠格崖。乃捨輜重。輕騎追之。及于霧靈

河。急擊敗之。

梟嶺

金史大定初。契丹叛。宗室襄從默音討賊。戰

於肇州。之長湫。賊走。霧靈河復從。布薩忠義



追賊至梟嶺西之陷泉及之

案今翁牛特左翼西南一百十里

里有梟嶺字形相近或即是也

佛們山

金史世宗二十三年遷山東東路八穆昆處

之河間其棄地以山東東路特赫河明安下

扎哈穆昆額勒敏鄂勒歡明安下錫布穆昆

佛們舊作付毋山穆昆丸村人戶徙於瑠什

安和二穆昆之舊地案此以舊地名所遷之明安穆昆

羅卜科達巴

金史布薩師恭上京羅卜科達巴

舊作老哈達葛今改

正人

多科阿林

金史圖克坦繹其先上京阿勒楚喀人祖薩

噶爾瑪克國初有功授隆安府路哈濟穆昆

多科舊作奪古阿林明安

海蘭哈達

金史完顏特爾格襲父率賓路海蘭哈達明

安



薩巴山

金史烏庫哩元忠大定十八年授薩巴舊作撒巴

今改正 山世襲穆昆

伯爾克山

金史富珠哩阿嚶罕隆州伯爾克舊作琶离葛今改正

山人

禪嶺

金史烏雅沃哩布海蘭路禪嶺人也

巴爾嘉山

金史延扎們都隆州巴爾嘉舊作帕里山今改正

也

烏克敦山

金史烏雅富埒琿海蘭路烏克敦舊作烏古敵昏今改正

正 山人封嗣國公孫扎昆襲烏克敦山世襲

明安

阿穆濟山

金史通吉義哈斯罕人也徙居遼陽之阿穆

濟舊作阿米山今改正



博諾山

金史永元天德初授博諾

舊作百女今改正山世襲

穆昆

烏爾古山

元一統志烏爾古

舊作吾里哥今改正山在遼陽路廢

博索底

濛溪山

明統志濛溪山在三萬衛東北七百四十五里

松花江東岸

牛心山前卷十四

明統志牛心山在三萬衛東北二百五十里

艾河北土河東

案今喀喇沁左翼有牛心山土河在喀喇沁右翼東南百

六十里或卽是也

額爾根山

明統志額爾根

舊作阿兒干今改正山在三萬衛東北

三百五十里古信州東

謹案自單單嶺以下皆散見諸書而金史尤駁或今古殊稱或傳聞未審求之音譯時有



相通而考之輿圖未能確証類附于後以謹  
傳疑至明時以山川名衛者具詳疆域門茲  
不複載

欽定滿洲源流考卷十四

欽定滿洲源流考卷十五

山川

混同江 即松阿哩江亦稱松花江

御製松花江詩

滾滾遙源出不咸 松花江即混同江源出長白山山海經作不咸山 大東

王氣起

龍潛劈空解使山原折接上那辭霧雨添兩岸參差青

嶂印一川縈繆碧波恬地中呈象原檐鼓 松花江以松阿

哩烏拉得名松阿哩者即國語天河也 石辨支機孰是嚴



御製松花江放船恭依

皇祖詩韻

隆崇

長白佑維清松花江源山頂生飛流銀河練影明縈

迴千里竹箭輕望

祭申悃和鸞鳴臨江慈命青雀橫水天上下秋光晶

馮夷靜恬濤不驚擊汰而達吉林城滄浪之水義

最精俯看直欲濯我纓誰必昆明習戰兵隆崇

長白佑維清繼繩

祖烈希景行從流寧為

去聲欣淳泓

御製松花江捕魚

松江網魚亦可觀潭清漁盡澄秋烟虞人技癢欲

効悃我亦因之一放船施罟濊濊旋近岸清波可

數鱖鱸鱧就中鱠鮓稱最大度以尋丈長髻軒波

裏頽如玉山倒擲又百中誠何難鈞牽繩曳乃就

陸椎牛十五一當焉舉網邪許集衆力銀刀雪戟

飛繽緡計功受賜卽命罷方慮當秋江水寒

魏書勿吉國有大水濶三里餘名速末水

按速



未即混同江亦作粟末

新唐書粟末靺鞨依粟末水以居水源於太

白山

遼史本紀聖宗太平四年詔改鴨子河曰混

同江

遼史上京臨潢府有鴨子河

金史本紀遼都統蕭嘉哩副都統托卜嘉滿洲

語滕也舊作撻不野今改將步騎十萬會於鴨子河北太

祖自將擊之

金史本紀收國元年八月上親往黃龍府次

混同江無舟上使一人導前乘犂白馬徑涉

曰視吾鞭所指而行諸軍隨之水及馬渡後

使舟人測其渡處深不得其底

金史世紀混同江亦號黑龍江按混同江自長白山北流

折而東與黑龍江會黑龍江出喀勒喀北流東南流與混同江會實係二水合流非一水而二名也

史文殊誤

金史上京路水有混同江松阿哩江鴨子河

按混同江即松阿哩江遼史又稱即鴨子河金志誤分為三水



金史世宗大定二十五年册混同江之神為

興國應聖公立廟致祭

契丹國志長白山黑水發源於此按黑龍江

長自此蓋誤以舊云粟末河太宗破晉改為

混同江按遼史聖宗時始改名混同江

許亢宗奉使行程錄古烏舍寨枕混同江湄

其源來自廣漠之北遠不可究自此南流五

百里接高麗鴨綠江注海按此條舛誤尤甚

流會黑龍江東入海乃云來自廣漠之

元一統志混同江俗呼松阿哩江源出長白

北流經舊建州詳前部族門及西五十里會

諸水東北流經故上京見金上下達五國頭

城見前疆北又東北注於海

明統志混同江在開原城北一千五百里源

出長白山舊名粟末河俗呼松阿哩江北流

經金故會寧府下繞五國頭城東注於海松

花江在開原東北一千里源出長白山北流

經故南京城合輝發江混同江東流注海按



金史地理志卷之五  
同江發源於長白山北自吉林東南北流出  
邊受嫩江折而東北受黑龍江南受烏蘇哩  
江東注於海遼太平四年詔改鴨子河為混  
同江混同之名始見於此土人呼為松阿  
哩江金志作宋瓦江則松阿哩音之誤也明  
統志作松花江則宋瓦之轉音也金史本紀  
有云混同江一名黑龍江指下流交會之處  
言之或以此江名松花而以薩哈連烏拉為  
混同誤也金史地理志既載混同江又載宋  
瓦江鴨子河是知一江之有三名而誤以  
為三水明統志既載混同江又載  
松花江是又誤以一江為二水云

鴨綠江

漢書地理志元菟郡西蓋馬縣馬訾水西北  
入鹽難水西南至西安平入海過郡二行二

千一百里

通典馬訾水一名鴨綠江源出靺鞨白山水  
色似鴨頭故名

通鑑大業八年伐高麗分道並進皆會於鴨  
綠水西

通鑑貞觀十九年程名振等拔卑沙城遣將  
耀兵於鴨綠水又龍朔元年契苾何力討高  
麗高麗守鴨綠不得濟何力乘堅冰渡水大  
破之乾封二年李勣伐高麗管記元萬頃檄



文曰不知守鴨綠之險高麗報曰謹聞命矣  
即移兵拒守唐兵不得渡

遼史聖宗統和二十八年自將伐高麗大軍  
渡鴨綠江康肇拒戰敗之

通考女真世居長白山鴨綠水之源

元一統志鴨綠江在遼陽路東五百六十里

按唐書馬訾水出靺鞨白山西與鹽難水合

又西南至安平入於海唐太宗征高麗遣邱

孝忠耀兵於鴨綠水即此今考其源出於長

白山西南流經故博索府

見前疆域門

東南入海

高麗圖經鴨綠之水源出靺鞨其色如鴨頭

故以名之去遼東五百里又西與一水合即

鹽難水也二水合流西南至安平城入海高

麗之中此水最大波瀾清澈其國恃此以為

天塹水濶三百步在平壤城西北四百五十

里遼水東南四百八十里自遼水以東即屬

契丹大金以其地不毛不復城守徒為往來

之道而已

按鴨綠水其色如鴨頭乃史家傳會之論詳見完顏部條



明統志鴨綠江在遼東都司城東五百六十

里按鴨綠江在吉林烏拉南九百七十里源出長白山西南流與朝鮮分界至鳳凰城

東南入海即古馬訾水亦名益州江蓋渤海益州所治也見前疆域門

愛呼河

金史烏庫哩舊訛烏古論今從八旗姓譜改薩哈滿洲語小圍也舊訛

三合今改海蘭路愛呼河人

金史烏雅舊訛烏延今從八旗姓譜改和囉噶蒙古語墻圍也舊訛

胡里改今改海蘭人從徙愛呼穆昆家焉愛呼舊訛愛也

窟今改正

元一統志長白山頂有潭周八十里南流為

鴨綠江北流為混同江東流為愛呼河

明統志愛呼江源出長白山東流入海案元

志又俱訛為阿也苦今併改考盛京通志

吉林諸河多發源於長白山諸窩集中而自

人海者惟混同鴨綠圖們三江愛呼河自納穆窩集會拉發河入混同江今明統志云入

圖們江

金史景祖兵勢稍振圖們舊訛統門今改正水温特

赫舊作温迪痕今據八旗姓譜改正部來附



金史天會九年以圖們水以西和屯錫馨珊

沁三水以北閒田給海蘭路諸穆昆按圖們江在寧

古塔城南六百里源出長白山東北流遼朝鮮北界復東南折入海

### 佟佳江

漢書地理志馬訾水西北入鹽難水按與鴨綠江會

流入海者惟佟佳江為大漢書所稱鹽難水當即是也

新唐書鴨綠水西與鹽難水合

元一統志大蟲江在遼陽路發源原缺縣名縣東

南龍鳳山分水嶺下東南流經廢博索府見前

疆域門南流合於鴨綠江

明統志大蟲江在遼東都司城東南四百里

源出龍鳳山南流入鴨綠江按一統志云佟佳江在吉林烏

拉城南入百二里亦名通佳江南流會鴨綠江即古鹽難水明統志有大蟲江疑即佟佳

江也今考佟佳江源出分水嶺西南流受哈爾敏諸水鴨綠江自東來會南入於海龍鳳

山之名無可考惟鳳凰城西北有龍鳳臺山

遼河亦名句驪河巨流河

御製渡句驪河

句驪舊遼水千載帶遼陽古客會何在令人引興



長蒹葭餘敗質汀嶼何蒼茫飲練雙長虹橫卧水  
中央幾箇無心鷗衝波任翱翔戰勳尋堞壘世態  
驚滄桑惟此東流水今古無閒忙積素漫兩岸流  
漸聲琅琅誰能呼舴艋捕彼鯉與魴近樹銀爲飾  
遠山玉作裝憑輿愁峭寒披裘且徬徨常時禁體  
詩苦吟讀書堂奚如眺攬餘萬景箇中藏

御製渡遼水

鏡影照龍旃

橋山展謁旋寧同貞觀后掖揭爲開邊

漢書地理志大遼水出塞外南至安市入海  
行一千二百五十里

三國魏志司馬懿伐公孫淵圍襄平會大霖  
雨遼水暴漲運船自遼口竟至城下平地水  
數尺

水經大遼水出塞外衛白平山東南入塞過  
遼東襄平縣西又東南過房縣西又東過安  
市縣西南入於海

水經注遼水亦言出砥石山自塞外東流直



遼東之望平縣西屈而西南流逕襄平縣故城西又東逕遼隊縣故城西又南小遼水注之又右會白狼水至安市縣入海

隋書開皇八年命漢王諒討高麗軍次遼水高麗遣使謝罪乃罷兵

通鑑大業七年諸軍會遼水高麗阻水拒守隋兵不得濟命宇文愷造浮橋三道於遼水西岸既成引橋趨東岸橋短丈餘士卒赴水接戰高麗乘高擊之爲所敗乃引橋復就西

岸命何稠接橋二日而成諸軍進戰於東岸通鑑貞觀十八年遣營州都督張儉討高麗值遼水漲儉等久不得濟次年車駕至遼澤泥淖二百餘里人馬不可通詔闡立德布土作橋既濟撤之以堅士心及師還遣長孫無忌將萬人翦草填道深處以車爲梁上自繫薪於馬鞞以助役

通典貞觀二十一年李勣破高麗於南蘇班師至頗利城渡白狼黃崑二水皆由滕以下



勤怪二水狹淺問契丹遼源所在云此二水

合而南流即稱遼水更無遼源可得也按遼河二

源一為吉林之赫爾蘇河一為潢河又有喀喇沁之土河東流合於潢河水經注稱遼水

過房縣西右會白狼水又稱白狼水經古黃龍柳城之北與今土河相合故或疑白狼水

即土河然按之水經注亦難一一脗合且李勤自南蕪班師南蘇為今復州寧海地去潢

河上河甚遠唐書所言未足為據又明志以艾河土河合流為遼河上源尤不足信耳

通典大遼水源出靺鞨國西南山南流至安

市入海

遼史東京遼陽府遼河出東北山口會范河

原本會誤作為范河源出嘉穆呼山入遼河別係一河也今改正西南流為

大口入於海

金史遼陽府瀋州章義縣有遼河

元一統志遼河在遼陽路西一百五十里按

前漢地理志遼東郡望平縣下注云大遼水

出塞外後漢書注引山海經曰遼水出自平

東郭璞曰出塞外御白平山此作御白平與今本水經異

今按圖冊上從咸平府界流經瀋陽府城西

北一百二十里下流入廣寧路境



明統志遼河源出塞外自三萬衛西北入境

南流經鐵嶺瀋陽都司之西境廣寧之東境

又南至海州衛入海按遼河東源出吉林城西南之庫呼訥窩集為

赫爾蘇河北流山邊西北繞鄧子村又西南折與潢河會其西源即潢河也二河合流自

開原縣入邊經鐵嶺入雙峽口分為二日內遼河外遼河繞縣之西南復合為一至開城

為巨流河亦名句驪河又作枸柳河又分流復南匯經海城縣西與太子河會遂為三汊

河入海水經所稱衛白平山及砥石山皆傳聞未審之辭耳

渾河瀋水

漢書地理志高句麗遼山遼水所出西南至

遼隊入大遼水

水經元菟高句麗縣有遼山小遼水所出西

南至遼隊入於大遼水

水經注小遼水出遼山西南經遼陽縣與大

梁水會又東南逕襄平縣為淡淵晉永嘉三

年涸又逕襄平縣入大梁水按渾河與太子河會西流合遼

河為三汊河故漢志云入大遼水此云入大梁水疑大遼水之誤與大梁水會已見上文

大梁水即太子河也

遼史東京遼陽府渾河在東梁范河之間



金史東京路瀋州樂郊縣有渾河貴德州奉集縣亦有渾河

元一統志渾河在遼陽路本路圖冊引遼志云源自越喜國見前鞞鞞條出熊水西北合衆流

會淄水屈曲數千里入於海按地志集畧云

源出女真國西流過貴德州由州西流入梁水西南七十里合遼河入於海

元一統志渾河在瀋陽路源出廢貴德州東北西南經瀋州南一十五里遼陽西四十里

會太子河合遼水南注於海舊稱瀋水水勢

湍激沙土混流故名渾河今水澄澈遇漲則

渾按元一統志所稱蓋即一水以圖冊分載而兩存之也盛京通志又載有小瀋水

俗名五里河在承德縣城南自東關觀音閣東發源一名萬泉河流至驛子園南入渾河

水北曰陽瀋陽之名以此明志稱一名活水高永昌拒金兵於活水者非是

明統志渾河源出塞外西南流至瀋陽衛合

沙河又西南流至遼東城西北入太子河按

河發源自長白山納嚕窩集中西北流入英額邊門經興京界內繞盛京之西南至

王大屯與太子河會西流會遼河為三汊河入海



太子河 亦名大梁水衍水東梁河

漢書地理志遼陽縣大梁水西南至遼陽入

遼

遼史地理志東梁河自東山西流與渾河合

為小口會遼河入於海又名太子河亦曰大

梁水

金史地理志東京路遼陽府遼陽縣有東梁

河國名烏勒呼 滿洲語蘆葦也舊作兀魯忽今改正 必喇俗名

太子河宜豐縣遼舊衍州亦有東梁河 按太子河

亦名衍水以燕太子丹匿於衍水故名太子河遼衍州之名當取於此也

通考大梁水出塞外西南流注小遼水

大明統志太子河源出果囉 舊作幹羅今改正 山西流

五百里至遼東城東北五里許折而西南流

至渾河合為小口會遼河入海 按太子河在遼陽州北十

五里即古大梁水一名東梁河源出吉林薩木禪山自葦子峪入邊西南流至州西北合渾河又西至海城縣西北入遼河 明志以為出果囉山蓋傳聞之誤

沙河

遼史地理志東京遼陽府沙河出東南山西



北流經蓋州入於海

金史地理志東京路澄州析木縣有沙河按奉

天及錦州水名沙河者凡十有八其源委皆別在承德遼陽海城開原復州寧遠者各一在蓋平者二在寧海者四在廣寧義州者各三其在遼陽者源出王千戶嶺至船城入太子河在蓋平者源出雞冠山至小松島入海蓋平即蓋州遼史所云當即是此在海城者源出南分水嶺西北流入三泖河海城即金澄州疑此為金史所稱之沙河也

大清河

遼史地理志東京遼陽府有清河

金史地理志咸平路咸平府銅山縣北有清

河

明統志大清河源出三萬衛東北分水嶺南

流經城東南入遼河按大清河在開原縣東三十里其上源為哈達

河出吉林達揚阿嶺會覺羅阿魯諸河經拐磨子山即為清河扣河自東來會西入遼河

柴河

金史地理志咸平路咸平府銅山縣南有柴

河新興縣北有柴河

明統志柴河源出瀋陽衛東諸山西流經城

北入遼河按柴河在鐵嶺縣城北二里源出分水嶺至席家莊入遼河



范河

遼史地理志東京遼陽府北至挹婁縣范河二百七十里

金史地理志咸平路咸平府新興縣有范河

按范河在鐵嶺縣城南三十里亦名汎河源出嘉穆呼山至螞蟥溝入遼河

輝發河

通考契丹時自咸州東北至粟末江中間所

居之女真謂之輝發舊作回霸今改正按輝發之名始見於此

初輝發國居輝發河邊因爲國號遼時部名亦當取此

金史赫舍哩

舊作紇石烈今改呼喇蒙古語雨

刺今改輝發川人

明統志輝發

舊作灰扒今併改江至海西合混同江

按輝發河在吉林城南三百二十里源出納嚕窩集即遼吉善河圖們河三屯河合流處東北入混同江圖們河與發源長白之圖們江非一水也

伊屯河

金史額圖瑁

滿洲語強壯也舊訛阿徒罕今改正從攻黃龍府

援昭蘇

蒙古語錢也舊訛照散今改正城夜過伊屯舊訛益

正水詰朝大敗契丹兵



明統志伊屯河在三萬衛西北

按明志詛一秃河又詛一

統稱龍安一統河龍安者隆安之誤遼之黃龍府金為隆州貞祐初陞為隆安府伊屯河正在其地故有是稱盛京通志伊屯河在吉林城西二百九十餘里源出額赫峯北流出邊東入混同江伊屯門即在河西

伊爾們河

金史温都

舊作温敦今從八旗姓譜改

布拉

滿洲語荆棘也舊作蒲刺

今改始居長白山後徙隆州伊爾們河

舊作移里

閱今改正

金史瑣都授上京伊爾們世襲明安

明統志伊爾們河在開原城北北流合伊屯

大凌河人松花江

按明志詛伊迷又詛引門皆伊爾們之轉音金隆州即在吉林

烏拉西其為伊爾們無疑考伊爾們河在吉林西百四十里源出庫呼訥窩集東北流會伊屯河入混同江

小凌河

御製小凌河

顏垣敗壘動經過防禦當年事若何上將生降中

左所監軍坐擁小凌河

明末各路用兵皆有內監監軍若輩擁強兵以自衛

驅殘疾使當戰債事率由此

一時成敗滄桑易千古興亡感慨

大定河州原流考

卷十五

山川

七



多幾許英雄淘洗盡濤聲依舊送迴波

遼史興中府有小凌河

元一統志凌河在大寧路興中州南十里源

出龍山縣楊柳部落流經本州

明統志小凌河源出大寧自廣寧左屯衛西

入境合女兒河及哈喇河入海按小凌河在錦縣東源出

土默特右翼明安喀喇山蒙古名明安河由松嶺門西入邊南流至唐家臺西入海

大凌河

御製大凌河

金根迤邐過初度大凌河戰蹟

當年烈憂懷此日多守成知不易

開創事如何駟牧今銷燧名駒蒸寢訛

大凌河乃當年用武之地今為

牧場矣

元一統志大凌河在興中州下流入義州境

明統志大凌河源出大寧自義州西六十里

入境南流經廣寧左右屯衛入海按大凌河源出喀喇

沁左翼威蘇圖山東北折入土默特右翼界蒙古名鄂木倫東流經古興中州城南折東

南流入義州九官臺邊至鮎魚塘東入海

山川



羊腸河

遼史遼州有羊腸河

元一統志羊腸河在遼陽路源出州西之廢

遼州遼時州名境經州北四十里下流合入遼河

明統志路河在廣寧衛東四十里其上流為

羊腸河源出白雲山經鎮武堡入鑣刀湖又

東合潮河入遼河自海運廢河道阻塞按盛京

通志羊腸河源出邊外白土廠門東入廣寧縣境至蛇山散漫與元志所稱入遼河不同

蓋明時廢塞也

珠子河

遼史遼州有錐子河按遼之遼州在廣寧縣界錐子河即珠子河音

相近而誤也

明統志珠子河源出廣寧東北一百里白雲

山南流入遼河按珠子河在今廣寧縣東北四十里盛京通志稱山水

盛時有河旱則水乾或呼為錐子河

率賓水 扎蘭水

金史昭祖耀武入於率賓扎蘭之地所至克

捷

欽定滿洲源流考

卷十五

山川

九



金史烏庫哩埒克

滿洲語礪石也舊作留可今改正

與率賓

水達薩塔

滿洲語整也舊作敵庫德今改正

起兵

金史穆宗時率賓水民不聽命使威泰

舊作幹帶

今改解見前

召諸官告諭之

金史穆宗使訥格納往治伊喇等行至率賓

水輒抄掠其人遂入穆嚕密斯罕城及烏色

伊克來問狀止率賓水西諾木歡村訥格納

止率賓水東烏滿村

金史康宗初率賓水鴻觀部及威準哲爾德

二部有異志威泰治之

金史威泰將兵伐沃赫募軍於率賓水

金史訥格納募率賓水人為兵不聽輒攻畧

之烏色撫定其民康宗二年威泰治率賓水

諸部烏色佐之

金史康宗二年率賓水諸部不聽命使威泰

往治其事行次呼爾哈川薩哈村召諸部皆

至

金史都古嚕納為扎蘭路達貝勒太祖以扎



蘭地薄斥鹵遷其部於率賓水

〔金史〕天會二年徙扎蘭路達貝勒完顏忠於率賓水

〔金史〕海陵置率賓路節度使世宗時近臣請改率賓為扎蘭節度使不忘舊功上曰率賓扎蘭二水相距千里節度使治率賓不必改實圖美親管明安子孫襲封者可改為扎蘭明安以示不忘其初

〔金史〕思敬本名薩哈扎蘭河人實圖美之子

〔明統志〕率賓河在建州東南下流入於海金

時率賓路之名以此按率賓本渤海府名金為率賓路吳作蘇潰亦

作恤品皆因水得名其實一也明志稱在建州東南考盛京通志無此河名惟聞原東南一百九十餘里有碩賓河與率賓河音實相近疑明人不知碩賓之即為恤品而誤傳在遠地耳率賓府率賓路詳見疆域門

海蘭水

〔金史〕景祖時海蘭水有率眾降者錄其歲月姓名即遣去

〔金史〕海蘭水烏凌噶部拒阻不服景祖攻之



金史歡塔與碩碩歡合兵於圖們水阿里首  
敗敵兵高麗入寇以我兵守要害不得進乃  
還阿里追及於海蘭水高麗人爭走水上阿  
里乘之殺畧幾盡

元史海蘭府有海蘭河流入於海

元一統志海蘭河在瀋陽路經舊建州東南  
一千里入於海

明統志海蘭河在建州東東南流千餘里入  
海元海蘭府以此名

按盛京通志海蘭河  
凡數處入混同江者二

入呼爾哈河者一入布爾哈圖河者一無入  
海之文元史稱海蘭府地近高麗又稱經舊  
建州東南則自以近高麗者為是考皇輿  
全圖寧古塔南四百餘里有按巴海蘭河阿  
濟格海蘭河二源合流會布爾哈圖河以達  
于噶哈哩河金元史所稱當即是也海蘭府  
海蘭路詳見  
前疆域門

拉林河

金史拉林舊作來水烏蘇展部殺完顏部人

流今改昭祖以國俗治之大有所獲

金史景祖敗舍音舊作謝野今往見遼邊將

行次拉林水而復

山川



金史拉必略拉林河牧馬世祖擊之

金史烏春以其眾涉和倫拉林二水世祖親

往拒之

金史烏春使人來讓曰拉林水以南布克坦

水以北皆吾土也

金史遼遣節度使伊里

滿洲語立也舊作乙烈今改

來穆

宗王拉林水興和村見之

金史太祖進軍寧江州諸部兵皆會於拉林

水

金史太祖與薩哈分治諸部必塔水以北太

祖統之拉林水人民薩哈統之

金史太祖晝寐於拉林水傍夢威秦之場圃

火禾盡焚覺而深念之以為憂

金史熙宗天眷元年詔罷拉林河混同江護

遼地與民耕牧

金史熙宗皇統二年上獵於拉林河

松漠紀聞自上京一百五十里至拉林河

北盟會編第三十八程至拉林河三十九程



至上京

許亢宗奉使行程錄三十六程自呼勒希寨

八十里至拉林河

明統志拉林水在會寧北出三萬衛境馬孟

山東流至黃龍府東又東南流入女真境又

東北流人混同江按拉林河在吉林城東北二百二十五里源出吉林

東北之拉林山北流入混同江明志所云未得其實蓋傳聞之誤

阿勒楚喀河 海占勒水

金史上京海古勒之地阿勒楚喀水源於此

阿勒楚喀舊作按出虎今改正按金史誤解  
按出虎為金以附會金源二字之義考金源  
為遼時縣名地屬中京金因之屬北京以地  
有金甸而名在今喀喇沁右翼界與金初起  
之上海無涉詳見疆域門金上京條阿勒楚  
喀河源在吉林東北據松漠紀聞北盟會編  
大金國志等所載金上京行程過拉林河一  
程即至上京驛館拉林河源在吉林城東北  
過百餘里阿勒楚喀河在吉林城東北三五  
百里拉林河源在吉林城東北二五  
里核之諸書所載上京宮闕在混同江東二  
百六十里去拉林河一百七十里者俱屬相  
合此按出虎即阿勒楚喀之明証也

金史上京水有阿勒楚喀

金史獻祖徙居海古勒水始築室有棟宇之



制遂定居於阿勒楚喀水之側

金史博囉與獻祖俱徙海古勒水置屋宇焉

金史世祖將出兵聞伯赫死乃泐阿勒楚喀

水行且欲并取海古勒珠爾蘇之衆而後戰

金史世宗大定二十四年幸阿勒楚喀水臨

漪亭壬戌閱馬於綠野淀丙午獵於巴延淀

金史熙宗天眷元年阿勒楚喀河溢

金史杲本名薩里罕居阿勒楚喀水

金史實嘉努富察部人世居阿勒楚喀水

金史富察和珍阿勒楚喀水人也

金史博勒和舊居阿勒楚喀水徙泰州

呼爾哈河

新唐書列傳渤海王城臨忽汗海

按忽汗即呼爾哈河

音有緩急故不同耳詳前渤海條

金史地理志呼爾哈

舊作胡里改今改正

路置節度使

會寧府東至呼爾哈六百三十里

按呼爾哈路因河為

名詳前金上京條

元史地理志呼爾哈路有呼爾哈江

大正新編

卷十五

山川

三



明統志呼爾哈舊作忽兒海今併改河在開原城東北

一千里源出潭州在遼中京明志誤也城東諸山北流

入松花江

明統志呼爾哈此又訛呼里改今併改江出建州東南

山下東北匯為鏡泊又北入混同江按明志誤以呼

里改忽兒海為二河一稱入松花江一稱入混同混同亦即松花江也今考呼爾哈河源

出吉林界內色齊窩集諸河匯為一大河東注入鏡泊鏡泊即畢爾騰湖也又從鏡泊之

發庫東注繞寧古塔城南復東北折入混同江金史稱呼爾哈路在會寧府東北六百餘

里蓋在其下流將入大江之處也明志稱匯為鏡泊蓋合上流言之也

瑋春河

金史世紀圖們見前瑋春舊作渾蠢今改正水之交烏

庫哩部埒克卓多起兵於穆魯密斯罕城

金史世紀太祖致穆宗教圖們瑋春諸路自

今勿復稱都部長按瑋春河在寧古塔城東南六百里源出通墾山會

諸小水西南流入圖們江

嫩江

北史太和初勿吉國乙力支貢馬稱初發其

國乘船溯難河西上按難河即嫩江詳見勿吉行程條



新唐書列傳那河或曰他漏河東北流入黑

水按那河即難河他漏河即今滔爾河滔爾

新唐書皆誤詳見前勿吉條

明統志嫩河原訛腦温今改正在開原北千里源出

長白山明志舛誤今仍南流入松花江按嫩江在

齊齊哈爾城西五里古名難水亦曰那河源出內興安嶺由默爾根城西北流至齊齊哈

爾東北繞西往南經杜爾伯特郭爾羅斯界

入混同江明時稱腦温又稱諾尼音有緩急

不同耳至明統志既云出長白山即無南流

滔爾河

魏書乙力支溯難河西上至太滿河沈舟於

水南出陸行度洛孤水從契丹西界達和龍

北史自和龍北行至洛瓌水又北行十五日

至太岳魯水魏書作太魯即太滿滔爾也洛瓌

吉行程條

新唐書粟末水西北注它漏河按它漏即滔爾滔爾入嫩

江以達松花江此反謂松花江注滔爾舛誤甚矣

遼史上京臨潢府有滔爾河



遼史聖宗太平四年詔改滔爾河為長春河

遼史原文作他魯亦作撻魯今改正

金史秦州長春縣有滔爾河

原文訛撻魯古考滔爾河源出

科爾沁西北興安山東南流  
漚為納蘭薩蘭池入嫩江

黑龍江

一名完水一名室建河

北史烏洛信國西北有完水東北流合於難

水

舊唐書室韋大山之北有大室韋部落其部

落傍室建河居其河源出突厥東北界俱倫

泊屈曲東流經西室韋界又東經大室韋界

又東經蒙兀室韋之北落俎室韋之南又東

流與那河忽汗河合又東經南黑水靺鞨之

北北黑水靺鞨之南東流注於海

大金國志黑水其水掬之則色微黑契丹目

為混同江

按混同乃松阿哩江雖下流與黑龍江會實係二水此合為一誤

深可二十丈餘狹處可六七十步濶者至百

步

按大金國志為字文懋昭所撰懋昭本淮西人未嘗親至黑水所云掬之色微黑未

免傳聞之誤實無是事也



通考黑水部其水掬之則色微黑目為混同

江按此亦誤以二江為一水

金史肇州始興縣有黑龍江按肇州在洺爾河東北距齊齊

哈爾城約五六站

金史勿吉有黑水部唐置黑水府有黑龍江

所謂白山黑水是也

元史太祖紀元年帝即皇帝位於鄂嫩舊作幹難

今改河之源

明統志黑龍江在闕原城北二千五百里按黑

龍江在黑龍江城東古名黑水亦曰完水又名室建河亦名鄂嫩河源出喀勒喀北界皆特山土人謂之鄂嫩河折而東北流至尼布楚城南一千餘里又三百餘里入黑龍江將軍界又東南至吉林烏拉界會松花江入海黑水之名始於南北朝黑龍江之名見於金史其上源則北史所載之完水舊唐書言源出俱倫泊即今庫倫湖今黑龍江之源自有鄂嫩河庫倫湖上流為克魯倫河其源與鄂嫩河相近而克魯倫又東北入黑龍江此唐書之所以致誤也

屯河

金史屯水赫舍哩部阻五國鷹路穆宗討之

金史穆宗聲言平鷹路敗於屯水而歸



金史太祖伐温都部與烏庫哩部兵沿屯水過摩琳鄉

金史太祖自國相襲位屯水民來附

金史烏春等為難拉必兄弟乘此結屯水之民

金史忠義傳酬幹從太祖伐遼率屯水路兵招撫薩木丹錫里肯巴噶三水拜格城邑皆降之

金史宗尹授世襲夫餘路屯河明安

元史海蘭府碩達勒達等路詳見前疆域門設萬戶

府五一曰屯距上京四千里舊訛四十里今改按屯河在寧古塔城東北七百里出屯窩集入混同江金史訛陶温亦作土温濤温元史訛桃温今併改

哈勒琿河

金史昭祖威順皇后圖克坦氏哈勒琿舊作活刺

渾今改正水達魯鄉人

金史昂本名瓚都授上京路額勒敏哈勒琿河世襲明安



金史拉必瑪察兄弟者哈勒琿水赫林鄉赫舍哩部人

金史拉必瑪察與世祖遇於野鵲水罕都人敵陣鏖擊之烏春烏木罕據哈勒琿水世祖既許之降遂還軍

金史哈勒琿水赫舍哩部拉必瑪察叛頗克綽歡從之

金史舍音爲會寧牧海陵獵於哈勒琿水舍音編立圍場凡平日不相能者輒杖之

明統志哈勒琿舊作忽刺温今併改江在開原城北九

百里南流入松花江按哈勒琿穆昆河在吉林城西南九百里源出

納嚕窩集東流合賽音訥音河入松花江卽温水河也明志所稱未得其實

奧婁河

新唐書萬歲通天中渤海大祚榮保太白山

之東北阻奧婁河樹壁自固按太白卽長白奧婁河當爲阿

嚕河源出吉林安班和托峯一西南流入哈達河一流至開原入清河

葍芋泊

元一統志葍芋泊在定遼衛契丹地志云沮



水即古泥河也自東逆流數百里至遼陽瀆  
畜不流有葍芋草生於泊中故名

明統志泥河一名沮水又曰葍芋灤水多葍

芋之草按泥河在海城西南六十五里源出聖水山流至米真山散漫為遼時葍

芋灤非朝鮮界內之沮江也

謹案馬訾載於漢書速末詳於魏史自唐以

後志遼東諸水者亦繁博矣而稱引紛淆圖

經舛錯或一水而誤以為二或異派而誤以

為同臆揣訛傳頗多失實今皆溯其源流審

其分合謹於各條下加按釐正之俾考者得  
以徵信云

附載

弱水

後漢書夫餘國北有弱水

晉書蕭慎國北極弱水案弱水未詳所在惟金史載有陷泉屬臨

潢府

掩漉水

後漢書東明南至掩漉水注云今高麗中有蓋斯水疑此水是



也梁書作掩滯水

魏畧東明南至施掩水以弓擊水魚鱉浮爲

橋東明得渡因王夫餘之地

隋書東明逃至掩水夫餘人共奉之

于已尼大水

北史于已尼大水卽北海

唐會要黑水靺鞨北至小海

案皇輿全圖黑龍江極北有

小海當卽北史所云于已尼大水也

勃錯水

通鑑唐貞觀十九年親征高麗攻安市城不

克引還渡遼水遼澤泥淖車馬不通命長孫

無忌剪草填道至蒲溝駐馬督填道諸軍渡

勃錯水暴風雪士卒沾濕

案勃錯水當與遼河相近明志云在

海州衛西北

布呼江

元史海蘭路萬戶府五一曰布呼江

布呼滿洲語鹿

也舊作字苦今改

錫馨水



金史錫馨

舊作星顯今改

水赫舍哩部阿蘇阻兵為

難穆宗自將伐之

金史洪果達呼布世居錫馨水

金史阿蘇錫馨水赫舍哩部人世祖破烏春

還阿蘇父阿哈迎謁於桑阿塔灤

金史烏雅和囉噶海蘭路錫馨水人後授愛

呼前見水穆昆因家焉

鄂敏水 特克新特布水 舍音水

金史景祖時

舊作幹

水富察部特克新

特布

舊作泰神忒保今改

水完顏部圖們

前見水温特赫

部舍音

舊作神隱今改

水完顏部皆相繼來附

金史伊克居舍音水完顏部為其部貝勒與

鄂敏水富察部特克新特布水完顏部圖們

水温特赫部俱來歸金之為國自此益大

金史完顏伊爾必斯海蘭路特克新必喇明

安人

金史通恩阿爾本特克新水赫舍哩部人

穆稜水



金史拉必瑪察敗於穆稜舊作暮稜今改水瑪察遜

去頗克綽歡與拉必就擒

金史拉必據穆稜水保固險阻世祖率兵圍

之

金史拉必瑪察據穆稜水世祖擒拉必穆稜

水人尚反側不自安使阿里罕往撫察之

野鵲水 巴喇密特水

金史拉必瑪察掠拉林水牧馬世祖至混同

江與穆宗分軍世祖自圖古勒津倍道兼行

遇之必於野鵲水穆宗自額圖渾津渡江遇

敵於巴喇密特舊作蒲虛買今改水

金史收國二年南路都統幹魯來見於巴喇

密特水

金史五國穆延部蘇頁叛遼景祖伐之蘇頁

敗走巴喇密特濼時方十月冰忽解蘇頁不

能軍衆潰去

哲克依水

金史瑪察尚據哲克依舊作直屋鎧今改水肅宗使



太祖先取瑪察家屬康宗至哲克依水圍之  
太祖會軍親獲瑪察

金史瑪察据哲克依水招之不聽太祖獲瑪  
察殺之

刷水

金史瑪察据哲克依水繕完營堡杜絕往來  
者恃屯水民為助使康宗伐之是歲白山混  
同江大溢水與岸齊康宗自阿林岡乘舟至  
於刷舊作帥  
今改水舍舟沿刷水而進

金史太祖以偏師伐尼瑪哈部沿刷水夜行  
襲之

金史太祖伐尼瑪哈部刷水摩囉歡村平之

金史景祖昭肅皇后刷水鄂約村唐百部人

金史唐古德温傳唐古德温本名阿里上京

刷河人也

布克坦水 摩多圖水 舍琿水 特克水

金史和諾克薩克達與布呼薩克蘇及混同

江左右布克坦舊作匹古  
埠今改水北諸部兵皆會



和諾克恃其衆有必勝之心摩多圖

舊作波多吐今

改水費摩部鄂博貝勒附世祖和諾克等縱

火焚之

金史世祖以偏師涉舍

舊作舍根今改經特克

舊作貼割今改

水覆和諾克薩克達之家十霧膺冥

迷失道至摩多圖水乃覺

金史世祖破和諾克薩克達軍乘勝逐之自

安巴灣至於北隘旬死者如仆麻摩多圖水

爲之赤

矩威水 圖塔水 拜格河

金史穆宗令矩威圖塔

舊作主假禿荅今改兩水之民

陽爲阻絕鷹路畋於屯水

見前而歸

金史穆宗使蒲嘉努以遼賜給矩威圖塔之

民且修鷹路而歸

金史穆宗使矩威圖塔水人僞阻鷹路者且

使言於遼平鷹路非已不可畋於屯水謂遼

人曰吾平鷹路也遼使來賞之穆宗盡以其

物與矩威圖塔之人



金史天輔四年九月矩威水部錫勒哈達殺綽哈布古德斡叛命斡魯討之

金史矩威水部錫勒哈達殺綽哈布古德斡魯討之綽哈宗室子招降矩威水部以功為穆昆布古德領行軍千戶至是同被害

金史忠義傳布固德與綽哈俱招降矩威水部族天輔五年綽哈布固德往拜格河籍軍馬矩威水部殺綽哈布固德

納琳河 梅赫河 音達琿河

金史珠勒根穆都哩上京納琳河人也後徙

咸平路梅赫河授世襲音達琿舊作寧打渾今改考金史

屬昌州河穆昆

金史烏凌噶暉傳第三子天錫世襲納琳河

明安親管穆昆

阿卜薩水

金史諾延溫都思忠阿卜薩舊作阿補斯今改水人

金史烏春阿卜薩水溫都部人

沃稜樂 舒吉樂



金史收國元年遼駙馬蕭特默等將騎五萬

步四十萬至沃稜舊作幹灤上自將禦之還

至舒吉舊作熟灤有光見於矛端

金史太祖未至鴨子河既夜方就枕若有扶

其首者三寤而起曰神明警我也即鳴鼓舉

燧而行黎明及河遼兵方壞陵道選壯士十

輩擊走之大軍繼進遂登岸遼兵潰逐至沃

稜灤

布爾噶水

金史始祖居完顏部布爾噶舊作僕水之涯

和碩河

金史章宗欽懷皇后富察氏上京路和碩舊作

曷速河人也

金史富察鼎壽上京和碩河人

博勒和河

金史布薩忠義上京博勒和舊作拔盧河人

金史德濟呼遜居博勒和水烏春兵出其間

終拒而不從



伊蘇河

金史富察鄂倫上京伊蘇舊作益速今改河人

蘇素海水

金史圖克坦喀齊喀上京蘇素海水人也

納爾琿河 烏楞古河

金史完顏薩哈上京納爾琿舊作納魯河人

也其先居於烏楞古舊作兀冷河

密齊顯河

金史芬徹自上京密齊顯舊作梅堅今改河徙屯天

德初為元帥府章京

沃赫河

金史天輔四年遼上京留守托卜嘉以城降

壬戌次沃赫河

烏濟赫水

金史英悼太子葬興陵之側上送至烏濟赫

舊作烏只水而還

實霞庫河

金史瓜爾佳扎拉隆州實霞庫舊作失撒河



人也

納爾琿河

金史瓜爾佳實訥隆州納爾琿

舊作納魯  
悔今改河

人也

案此與上京之納  
爾渾當為兩河

哈沙河

金史世宗大定二十五年上次哈沙河賜百

歲老姬帛

金史布薩揆授臨潢府路哈沙河世襲明安

烏爾呼河

金史伊喇富森東北路烏爾呼

舊作烏連  
苦今改河

明安人

烏魯斯哈珠水

金史肅宗與和諾克薩克達戰於烏魯斯哈

珠

舊作幹魯  
紺出今改

水已再失利世祖使希卜蘇先

陣於托果原而身出搏戰敗其步軍

海倫河

金史世宗昭德皇后烏凌噶氏其先居海倫

舊作海羅  
伊今改河



德里必喇

金史顯宗孝懿皇后圖克坦氏其先德里必

喇人也

實埒水

金史赫舍哩部阿勒呼丹阻兵普嘉努以偏

師夜行抵實埒

舊作石勒今改

水襲擊破之

圖魯庫水

金史圖魯庫水赫舍哩部阻五國鷹路遼詔

穆宗討之

伯奇圖河

金史圖克坦克寧授世襲伯奇圖

舊作不扎土今改

河明安兼親管穆昆

和琳河

金史阿里布襲和囉噶圖明安和琳河穆昆

成默水

金史綽哈撫定成默

舊作讓謀今改

水拜格部長和

索哩以城降

博囉水



〔金史〕天輔二年詔曰博囉舊作匹里今改水路完顏

珠勒呼等六穆昆貧乏之民昔嘗給以官糧

置之漁獵之地今歷日已久不知登耗可具

其數以聞

色辰水

〔金史〕色埒默至色辰舊作斜寸今改水取先在烏春

軍者二十二人

博多和河

〔金史〕烏雅和囉噶子五十六詔授武功將軍

世襲本路博多舊作婆朶和火今改河穆昆

必勒哈水

〔金史〕和卓哈斯罕必勒哈舊作苾里海今改水人也

授必勒哈水世襲明安

珠卜奇水

〔金史〕赫木頗珠卜奇舊作木吉今改水錫默部人也

和倫水

〔金史〕德克德父阿古岱世為和倫舊作胡論今改水

部長



南圖琿河

金史瓜爾佳沃哩布南圖琿舊作暗土河人

寧嘉河

金史富珠哩定方寧嘉舊作內河人也

音德爾水

金史忠義傳特庫音德爾舊作雅撻水人

葉赫水

金史葉赫水納哈塔部安扎與人爭部族官

不得遂歸穆宗

珊沁水

金史珊沁舊作蟬水烏雅部富哲固納畏烏

春強請世祖出兵其間以為重

阿里瑪河 索歡河 特通額水

金史薩里罕察必達爾兄弟嘗寇扎蘭路穆

宗遣博勒和討之至阿里瑪舊作阿里河薩

里罕僞降掠馬畜三百而去博勒和渡索歡

舊作蘇河招降旁近諸部至特通額舊作特

改水察必達爾僞降復叛執而殺之



伊勒呼水

金史太宗天會二年海蘭路伊勒呼

舊作移鹿古今

改水霖雨

金史海蘭路有伊勒呼水

庫特呼河

金史額哩頁咸平路庫特呼

舊作窟吐忽今改

河人

雅哈河

金史忠義傳納喇綽奇咸平路雅哈

舊作伊改今改

河明安人

鄂爾和水

金史高永昌率眾來拒遇於鄂爾和

舊作沃里活今

改水我軍既濟永昌之軍不戰而却逐北至

東京城下

按明志刪去原文沃里二字稱高永昌拒金兵於活水謂即渾河殊

誤

威泰必喇

金史富察鄭留東京路威泰

舊作幹底今改

必喇明

安人

諤都河



金史富察世傑哈斯罕諤都舊作幹河人

德里川案此與德里必喇是  
水實不可考今兩存之

金史天輔六年齋貝勒昱襲皮室部於德里

舊作鐵川追至潢水北大破之

必爾罕水

金史遼人來攻貝勒和索哩城阿里赴之破

其衆於必爾罕舊作闡離水上水爲之不流

富埒赫哈爾吉水馬韓島凡十餘戰破數十

萬衆契丹奚人聚舟千艘將入於海阿里以

二十七舟邀之於是蘇復州博索路皆平

伊瑪河 約羅河

金史世宗二十一年詔遣大興尹完顏托果

斯遷河北東路兩明安上曰朕始令移此欲

令女真戶相錯安置久則自相姻親不生異

意此長久之利也今者伊瑪舊作移河明安

相錯以居甚符朕意而約羅舊作遙河明安

不如此可按視其地以雜居之案此戶雖已

爲明安之名



斜江

元一統志斜江在遼陽縣東按圖冊源自長白山南流經廢博索府東十里流入於海

穩圖河

明統志穩圖河在開原城東五百里源出坊州北山北流入松花江按今無此河名惟寧古塔城東北九百餘里有温屯河南流入混同又興京西有温都河入渾河俱不相合坊州見疆域門河州條

哈喇河

明統志哈喇河在開原城東四百里源出長白山北松山東流合輝發江入松花江案吉林境內入輝發江之水頗多惟無哈喇河

縲烏河

明統志縲烏河在開原城東北五百七十里出建州東南山東北流合圖魯瑪河入松花江案河名無考係傳聞之誤

謹案自弱水以下散見諸書而地難指實蓋譯對既易傳訛而今古亦多殊號卽有稱名



偶同者仍未敢據以為是並類附於後以備

參稽其在前卷已因山附見者亦不復複敘

云

山東北前合

山東北前合

山東北前合

山東北前合

山東北前合

欽定滿洲源流考卷十五



