

# স্বাধীন

সাপ্তাহিক সংবাদ পত্র।

লোহার

কড়ি, বরগা,

এঙ্গেল, করগেট, মটকা, পাটী, ব...  
প্লেট ও ঢালাই রেলিং, পিলার, পা...  
প্রভৃতি উচিত মূল্যে বিক্রয় করি  
ভিঃ পিঃ তে সত্বর মাল পাঠাই।

রঞ্জন এণ্ড কোং

৩৭৪ নং স্ট্র্যাণ্ড রোড কলিকাতা  
বড়বাজার।

জগৎপুত্র সংবাদ পত্র  
এক মাসের জন্য প্রতি মাসে ১০ টাকা।  
৬ মাসের জন্য ৫০ টাকা।  
১২ মাসের জন্য ৯০ টাকা।  
বিক্রয় মূল্য ১০ টাকা।  
স্বাধীন সংবাদ পত্রের প্রকাশনা  
কলিকাতা, ৩৭৪ নং স্ট্র্যাণ্ড রোড।  
প্রকাশক: রঞ্জন এণ্ড কোং।

১০শ বর্ষ

বৃহস্পতিবার—শুনিদাবাদ ১৭ই আশ্বিন বৃহস্পতি ১৩৪০ ইংরাজী 2nd August 1933

১০ম সংখ্যা

এই জনগণ জাগরণকালে স্ত্রী-পুরুষের মহাবন্ধু

## হিলিংবাম

সেবনে মেহরোগ চির আরোগ্য ও  
নবযৌবন পুনঃ প্রতিষ্ঠিত হইবে।

১ যাত্রার পরিচয় পাইবেন, সপ্তাহে আরোগ্য হইবেন।

৩৯  
বৎসর ধরিয়া রোগী ও চিকিৎসক উভয়  
দলের নিত্যা ব্যবসায়। আই-এম-এস,  
এম-ডি-এফ-আর-সি-এস, এম-আর-সি-  
পি, এম-আর-সি-এস, এল-আর-সি-পি, এল-আর-সি-এস  
প্রভৃতি উপাধিধারী ডাক্তারগণ কর্তৃক অতি উচ্চ প্রশং-  
সিত ও পৃষ্ঠপোষিত। প্রশংসাকারী হই একজন ডাক্তারের  
নাম দেখুন :-

কর্ণেল কে, পি, গুপ্ত আই-এম-এস, এম-ডি, এফ-আর-  
সি, এল, ইত্যাদি; লেঃ কর্ণেল এন, পি, সিংহ, আই-এম  
এস, এম-আর-সি-পি, এম-আর-সি-এল, সার্জন মেজর  
বি, কে, বসু, আই-এম-এস-এম-ডি-সি-এম, ক্যাপ্টেন এল,  
এন, চৌধুরী, আই-এম-এস, এম-আর-সি-এস, এল-আর-  
সি-পি, ডাঃ পুং এম-ডি ইত্যাদি।

মূল্য বড় শিশি ৩৯, মাঝারি ২৫, ছোট ১৫০  
ডাক মাশুলাদি স্বতন্ত্র। বিশেষ বিবরণ  
সম্বলিত তালিকা পুস্তক লিখিলে বিনামূল্যে  
পাঠাই।



## স্যাণ্ডো

স্বর্ণঘটিত সালসা—স্নায়বিক দৌর্বল্যের মহৌষধ। পারদ  
গরমী এবং যাবতীয় রক্তচুক্তিতে অব্যর্থ।

স্বাস্থ্যকাল স্নায়বিক দৌর্বল্যে অন্নবিস্তার সকলেই কষ্ট পাইতেছেন—তার উপর এখন কর্মমুগ্ধ  
আসিতেছে, এ সময়ে আমরা সকলকেই স্যাণ্ডো সেবন করিতে বলি। পারা, গরমী প্রভৃতি  
রক্ত দোষও স্যাণ্ডো সেবনে নিবারিত হয়; দেহ-সতেজ হয়; রক্ত বৃদ্ধি হয়, দেহে নতুন জীবন,  
নতুন যৌবন সঞ্চার হয়। খোস, পাচড়া, দাঁদ, অর্শ, কাউর, বাত আমবাত সর্দি কাশি সমস্তই  
স্যাণ্ডো সেবনে নিবারিত হয়।

স্ত্রীলোকের ঋতুর গোলযোগ, বাধক, দীর্ঘকাল ব্যাপী গুহু, গুহুকাশীনা আলা ও ব্যথা সমস্ত  
পদমে স্যাণ্ডো বাহুমন্ত্রের ন্যায় কার্য করে।

মূল্য প্রতি শিশি ( ১৬ দিনের উপযোগী ) ২৯ ; ৩টা একত্রে ৫৫০  
ডাক মাশুলাদি স্বতন্ত্র।

আর, লগিন্ এণ্ড কোং

ম্যামুঃ—কেমিস্ট্।

১৪৮, বহুবাজার স্ট্রীট কলিকাতা।

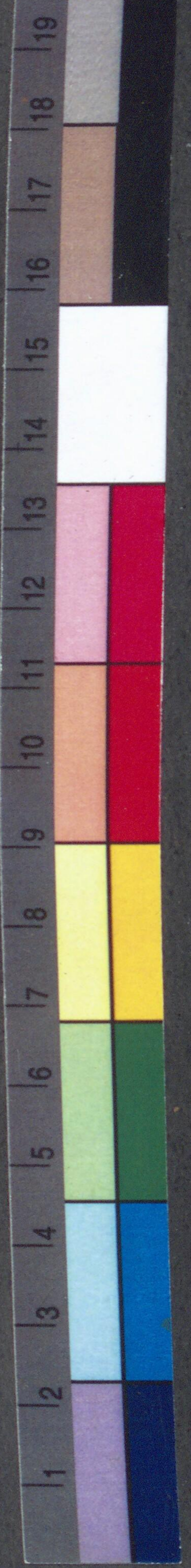
টেলিগ্রাম—“হিলিং”, কলিকাতা



### প্রকৃতিস্বয়ং

ম্যালেরিয়া ও অন্যান্য জ্বরে  
নতুন শক্তি  
প্রদান করে।

কেশরঞ্জনের  
মণেন্দ্র নাথ সেন এণ্ড কোং লিঃ  
১৮১, ১৯ নং স্ট্র্যাণ্ড রোড, কলিকাতা।



গুরুভ্যো দেবেভ্যো নমঃ।



জঙ্গিপুর সংবাদ।

১৭ই শ্রাবণ বুধবার ১৩৪০ সাল।

বহরমপুরে নূতন প্রিন্সিপাল।

বহরমপুর কলকাতা কলেজের প্রিন্সিপাল বৈকুণ্ঠনাথ রায় পরলোক গমন করায় ডাইন প্রিন্সিপাল যতীশচন্দ্র মিত্র মহাশয় এক বৎসরের জন্য প্রিন্সিপাল নিযুক্ত হইয়াছেন। উক্ত কলেজে এবার ছাত্রীদের জন্য পৃথক আই, এ, ও আই, এস, সি, ক্লাস খোলা হইবে স্থির হইয়াছে।

নীলামের ইস্তাহার।

চৌকি জঙ্গিপুর প্রথম মুসেসকী আদালত।

নীলামের দিন ১৫ই আগষ্ট ১৯৩৩।

১২০ খাং ডি: রিসিভার রায় সাহেব সুরেন্দ্রনাথ বহু দেং ভোলানাথ মণ্ডল দিঃ দাবি ২৬৩/৩ পাই পং রাজসাহী মৌজে আমডোল সাহারী লোকাইপূর ৩৬৪ বিঘার কাত ৩/১২। আ: ৫

১৩৭ খাং ডি: ঐ দেং মহেন্দ্র কর্মকার দিঃ দাবি ২২৬/২। পং রাজসাহী ২৬ শতকের কাত ৩৬৬/০ + ৪৬০ আ: ৪

২৮৭ খাং ডি: বিদগুগোপাল দাস দেং মহেন্দ্র মণ্ডল দাবি ২২০/২ পং নওয়ানগর মৌজে শ্রীকান্তবাটা ৪২ শতকের কাত ২/৭ আ: ৫

৩৮১ খাং ডি: গোপীবালা সরকার দিঃ দেং জবেদালী সেখ দিঃ দাবি ২৬০/৬ পং রকুনপুর মৌজে পিরোজপুর ৬২ + ৬৬ শতকের কাত ২।০ আ: ১০

৩৮২ খাং ডি: ঐ দেং ওয়ারেশজুল্যা সেখ দাবি ৩৫১/৬ পং সমসখালি মৌজে মোমিনটোলা ৬৮ + ৬৯ শতকের কাত ১।১০ আ: ১০, ২নং লাট ঐ মধ্যে ৬১ শতকের কাত ২।০ আ: ১৫

৪২৪ খাং ডি: উমাহন্দরী চৌধুরাণী মৃত্যাস্তে ওয়ারিশ ব্রজেন্দ্রকুমার চৌধুরী দিঃ দেং অরেশজুল্যা মণ্ডল দাবি ৮৫১/০ পং গিরিয়া মৌজে মোমিনটোলা ২-৮৫ শতকের মধ্যে ১-৩৬ শতকের কাত ২৬০/০ আ: ২৫

৫২৪ খাং ডি: শ্যামাপদ রায় দিঃ দেং মহম্মদ আলি সেখ দিঃ দাবি ৬০১/৬ পং আসদনগর মৌজে খড়কাটা ২-৩৪ শতকের কাত ২০১/৮ গুণ্ডা রায়ত স্থিতিবান আ: ২০

৬০২ খাং ডি: মহারাজ শশীকান্ত আচার্য বাহাদুর দিঃ দেং আনেশ মহম্মদ বিশ্বাস দিঃ দাবি ১৪৫/২ পং সেরনাহাবাদ মৌজে দুর্গাপুর ৩১২ বিঘার কাত ২১।/৩ আ: ৭৫

২১৩ মনি ডি: অখিনীকুমার মুখোপাধ্যায় দেং কালিকুমার মুখোপাধ্যায় দাবি ১৪৩৬০ পং চান্দপুর মৌজে শিবপুর ও দ্বিতিয়া অনন্তপুর ৭৭০নং তৌজির মহাল ১৮১১/২ রেভিনিউ তন্মধ্যে দেস্কারের ২/০ ক্রান্তি রকম জমিদারী স্বত্ব। যাহা বোগদাদ বিশ্বাস-দিগর নিকট দেস্কারের অংশ ২১২ পস্তনী বন্দোবস্ত আছে দেস্কারের উক্ত অংশের রেভিনিউ ৫০/৪ আ: ২৫, ২নং লাট ১৩২৮নং তৌজির মহাল পং গনকর মৌজে দেউলী মধ্যে ১০/১৩০ গুণ্ডা রকম জমিদারী স্বত্ব। গড়তামত ১৮০/৫ পাই রেভিনিউ আ: ২৫, ৩নং লাট পং ঐ মৌজে শিবিরপুর ৬৬নং তৌজির মহাল ১০ রকম চিরস্থায়ী ব্রহ্মত্তর স্বত্ব মায় তদুপরিস্থিত খাস থামারি জোত প্রজা ও বৃন্দাদি সহ আ: ১০, ৪নং লাট পং রকুনপুর মৌজে জঙ্গিপুর মিউনিসিপালিটির মধ্যে ৩২০নং তৌজির মহাল নিষ্কর স্বত্ব ১০ আনা অংশ মায় তদুপরিস্থিত প্রজাসহ আ: ২০

২৩২ মনি ডি: কাতায়নী দাসী দেং পূর্ণচন্দ্র দাস দিঃ দাবি ২০১০ জঙ্গিপুর মিউনিসিপালিটির অন্তর্গত ১/১১ কাঠার কাত ২।০ আ: ৩০, তদুপরিস্থিত ইষ্টক নির্মিত প্রাচীর চৌকাট কপাট ইট কাঠ নওয়া জিমা সহ।

২৫০ মনি ডি: জয়চাঁদ সেরাওগী দিঃ দেং আখদি মণ্ডল দাবি ৫১৪১/০ পং চাঁদপুর মৌজে পিরোজপুর ৪-৪০ শতকের কাত ১৩১/১৫ তন্মধ্যে ৬ অংশে ৭৪ শতকের কাত ২।৫ রায়ত স্থিতিবান আ: ২০, ২নং লাট পরগণাদি ঐ ২-৪ শতকের কাত ৭৬২ তন্মধ্যে ৬ অংশে ৬৮ শতকের কাত ২।০ রায়ত স্থিতিবান আ: ২০, ৩নং লাট পরগণাদি ঐ ৭-৪০ শতকের কাত ২৭।/০ তন্মধ্যে ৬ অংশে ১-২৪ শতকের কাত ৪১।০ আ: ১৫, ৪নং লাট পরগণাদি ঐ ১-৫৬ শতকের কাত ৫৬০/০ তন্মধ্যে ৬ অংশে ২৬ শতকের কাত ৬০/৮ পাই রায়ত স্থিতিবান আ: ১৫, ৫নং লাট পরগণাদি ঐ ৩-২৬ শতকের কাত ১২।০ তন্মধ্যে ২ অংশে ৩০ শতকের কাত ১,৮ রায়ত স্থিতিবান আ: ২০, ৬নং লাট পরগণাদি ঐ ৩৬০ কাঠার কাত ৫১/০ তন্মধ্যে দেস্কারের খরিদা ২।১ বিঘার কাত ৩১/০ রায়ত স্থিতিবান আ: ৪০, ৭নং লাট পরগণাদি ঐ ১৫.৪।০ বিঘার কাত ১২।/৫ তন্মধ্যে ৬ অংশে ২/৪০ বিঘার কাত ২৬৩০ রায়ত স্থিতিবান আ: ৩০, ৮নং লাট পরগণাদি ঐ ১৩২। বিঘার কাত ১৮৬৬/১৭ তন্মধ্যে নিজাংশে ২/ বিঘার কাত ১।০ আ: ১০, ৯নং লাট পরগণাদি ঐ ১৬/ বিঘার কাত ২৪, নিজাংশে ১/৩ কাঠার কাত ১.০ রায়ত স্থিতিবান আ: ২০, ১০নং লাট পরগণাদি ঐ ১১৬২ কাঠার কাত ২১/১৪। তন্মধ্যে ৬ অংশে ৬৬৪। বিঘার কাত ৩৫৬। মৌকরী স্বত্ব আ: ৫০, ১১নং লাট পরগণাদি ঐ ৬৭ শতকের কাত ৪১/০ তন্মধ্যে ৬ অংশে ১১ শতকের কাত ৬।০

২৭০ মনি ডি: শ্রীনন্দন দাস দেং সীতানাথ সরকার দাবি ৮১৫৬/২ পং সমসখালি মৌজে গিরিয়া ১/৪ কাঠা আ: ১০, ২নং লাট ঐ মধ্যে ১/৩ কাঠা আ: ৬, ৩নং লাট পং সেরনাহাবাদ মৌজে সিজপুর ৮।০ বিঘার কাত ৩।/০ ও শশীকান্ত আচার্য বাহাদুরের সেরেস্তায় ৬। = আনা অংশে ১৩৬ আ: ১৩, ৪নং লাট ঐ মধ্যে ৩২। বিঘা ১/৬ = অংশে ১০।/০ স্থিতিবান স্বত্ব আ: ১, ৫নং লাট মৌজে বাহাদুরপুর ১।০ আনা অংশে ৪, আ: ৪০, ৬নং লাট মৌজে গাদিন ঘোড়াপাখিয়া ১/৬ বিঘার কাত ৬/১ আ: ৪০, ৭নং লাট পরগণাদি ঐ ১২।০। বিঘার কাত ১৪।১০ মহকুপ আসান ২, বাদে ১৩।০ আ: ৬০, ৮নং লাট পরগণাদি ঐ ৮/৪ বিঘার কাত ৬।/১৫ আ: ৫০, ৯নং লাট পরগণাদি ঐ ২৬ শতকের কাত ২৬ আ: ২০, ও এক ভাটা ইট আ: ২০০, ১০নং লাট পরগণাদি ঐ ৭ শতকের কাত ৬।০ আ: ১১

২৫৩ মনি ডি: ছোগমল সেরাওগী দেং মোনাব সেখ দিঃ দাবি ৪৫০, পং রকুনপুর মৌজে জঙ্গিপুর ১৬ শতকের কাত ১, আ: ২০

২৮১ মনি ডি: হরিহর চট্টোপাধ্যায় দেং বিধুভূষণ সরকার দাবি ৫৫০/৬ পং কুড়ুরপ্রতাপ মৌজে সাধুয়া ৬০ শতক নিষ্কর আ: ৫০

২৮২ মনি ডি: গোপীবল্লভ মুখোপাধ্যায় দেং সতীশ মেহানা দাবি ৫১৬/০ পং আসরফভাগ মৌজে বাড়াল ১০ শতকের কাত ১/০ মধ্যে ৫ শতকের কাত ১।০ আ: ২০, ২নং লাট ৬ শতকের কাত ১/৩ আ: ৫, ৩নং লাট ১৪ শতকের কাত ১, মধ্যে ৭ শতকের ১০ আ: ৩, ৪নং লাট ৩-১২ শতকের কাত ১২৬০/২ জমার অন্তর্গত ১-১১ শতকের কাত ৪।৩ ৫নং লাট ২-৪১ শতকের কাত ১০৬/৬ জমার অন্তর্গত ৭/৭ আ: ৫

২৮৩ মনি ডি: ঐ দেং রাধাবল্লভ মেহানা দাবি ১১১।২ পং আসরফভাগ মৌজে বাড়াল ১০ শতকের কাত ১/০ মধ্যে ১।০ আ: ১০, ২নং লাট ৩-১২ শতকের কাত ১২৬০/২ মধ্যে ২৬ শতকের কাত ৪/০ আ: ২০, ৩নং লাট ১৪ শতকের কাত ১, আ: ৩, ৪নং লাট ৬ শতকের কাত ১।০ আ: ১০

৩০১ মনি ডি: জয়চাঁদ সেরাওগী দিঃ দেং গান্তির খা ওরফে গান্তিরুদ্দি খা দাবি ৭৬/২ পং চাঁদপুর মৌজে বাজিতপুর ৬৮ শতকের কাত ১০/০ আ: ১০, রায়ত স্থিতিবান। ২নং লাট পরগণাদি ঐ ১-২১ শতকের কাত ৫।৫ আ: ২০, মধ্যস্থত্বাধিকারী চিরস্থায়ী।

৩১১ মনি ডি: জিনয়নী বর্ধগা দেং বিধুভূষণ অধিকারী দিঃ দাবি ১০৪৬।/১০ পং ও মৌজে তেঘরী ১০-২৮ শতক নিষ্কর তদুপরিস্থিত পোস্তা ইষ্টক নির্মিত বাটা মায় তীর বরগা জানালা, কপাট, চৌকাট ইত্যাদি ও খেড়ী ঘর ২ থানা মায় চাল ছাপ্পর নওয়া জিমা সহ তলহু জমি আ: ৮০, ২নং লাট ঐ মধ্যে ১৩ শতকের কাত ২/৪ আ: ১, রায়ত স্থিতিবান। ৩নং লাট ঐ মধ্যে ১-৭৫ শতকের কাত ৫/২ আ: ৬, রায়ত স্থিতিবান। ৪নং লাট পং ঐ মৌজে রামপুরা ৩৮ শতকের কাত ৬২ রায়ত স্থিতিবান আ: ৫, ৫নং লাট পং ও মৌজে ঐ ১ একরের কাত ২৬০ রায়ত স্থিতিবান আ: ১০, ৬নং লাট পং গনকর মৌজে রামপুরা ৬-৫৮ শতকের কাত ৩-৩ রায়ত স্থিতিবান আ: ২০, ৭নং লাট পরগণাদি ঐ ৯ শতকের কাত ৩৩/৩ পাই রায়ত স্থিতিবান আ: ১২, ৮নং লাট পং ঐ মৌজে রামপুরা দিয়াড় ১-১২ শতকের কাত ৬।/৪ পাই রায়ত স্থিতিবান আ: ১৫, ৯নং লাট পং আসদনগর মৌজে কক্ষসাইল ও আঠলবাটা ২-৮৫ শতকের কাত ৩-৩ পাই রায়ত স্থিতিবান আ: ২৫, ১০নং লাট পরগণাদি ঐ ১-৪৭ শতকের কাত ২।/১ পাই রায়ত স্থিতিবান আ: ৩০, ১১নং লাট পং গনকর মৌজে দক্ষিণপাড়া ২-৫৩ শতকের কাত ১২।৪ পাই রায়ত স্থিতিবান আ: ৪০

১১১ মর্গেজ ডি: শ্রীশ্রীশ্যামসুন্দর দেব ঠাকুরের সেবাইত রাধাবল্লভ শর্মা মহান্ত দেং নির্মলা দাসী দাবি ১৩১।০ পং হুলতানউজিয়ান মৌজে চরকাপাড়া ৩/ বিঘার কাত ৪, ৫ আ: ৭৫

২২৫ রেহান ডি: হেদাতুল্লা বিশ্বাস দেং আবদুল জাব্বার বিশ্বাস দিঃ দাবি ৬২৮, পং গনকর মৌজে রামদেবপুর ১৩।০ বিঘার কাত ১২।০ আ: ৫০

৩৭৬ রেহান ডি: অমৃতলাল ঘোষ দেং হরি দাস দিঃ দাবি ৬৭।/৬ পং কুড়ুরপ্রতাপ মৌজে শ্রীকান্তবাটা ১/৪ কাঠার ১।০ আ: ৬২

চৌকি জঙ্গিপুর দ্বিতীয় মুসেসকী আদালত।

নীলামের দিন ১৮ই আগষ্ট ১৯৩৩।

২৪২ মনি ডি: জয়চাঁদ সেরাওগী দিঃ দেং হবিবুর রহমান মণ্ডল দাবি ১১৬৬/০ পং গনকর মৌজে হিড়কাটা ৩/১। কাঠার কাত ৭।/৪ তন্মধ্যে সারিক বাদে ১। আনা অংশে ১৪।০/০ বিঘার কাত ৩।/১২ তদুপরিস্থিত কোঠা ঘর মায় চাল ছাপ্পর কপাট চৌকাট নওয়া জিমা সহ রায়ত স্থিতিবান আ: ২০, ২নং লাট পং ঐ মৌজে বড়শিমুল ৩-৫৩ শতকের কাত ১৩।/২ রায়ত স্থিতিবান আ: ১৫, ৩নং লাট পরগণাদি ঐ ৬৯ শতকের কাত ১/২ মৌকরী স্বত্ব আ: ১০, ৪নং লাট পরগণাদি ঐ ২-৫২ শতকের কাত ৫৬/১০ রায়ত স্থিতিবান আ: ১০, ৫নং লাট পং ঐ মৌজে জালালপুর ৫২ শতকের কাত ১/৮ রায়ত স্থিতিবান আ: ৫, ৬নং লাট পরগণাদি ঐ ৫০ শতকের কাত ৬০ আ: ৫, ৭নং লাট পং ঐ মৌজে জোতহন্দর ৫-২২ শতকের কাত ১১৬/১০ রায়ত স্থিতিবান আ: ১০

২৭৩ মনি ডি: মাধনচন্দ্র সরকার দেং জামিরুদ্দিন মহালদার দাবি ১৪৬।৬ পং চাঁদপুর মৌজে ভাবকী ৮২ শতকের কাত ৩।/৬ আ: ৩০, কোফী স্বত্ব। ২নং লাট পং ঐ মৌজে নওয়াটুলি ১-১১ শতকের কাত ১/০ দেস্কারের ৬ অংশে ৩৭ শতকের কাত ১।০ রায়ত স্থিতিবান আ: ২০



**বৈজ্ঞানিক রবার ড্রব্য ।**

রবার কুশন ( বেড-সোর বা শয্যাশুভ নিবা-  
রক ) প্রত্যেকটি ৭/-  
রবার গ্লোভস্ ( অপারেশনে গার্জেনের  
ব্যবহার্য ) জোড়া ৩/-  
ফিঙ্গার ষ্টল্ ( আঙ্গুলে পরিবার জন্য )  
প্রত্যেকটি ১/-  
রবার ক্যাপ ( গর্ভরোধক ও সংক্রামক  
রোগ নিবারক ) ডজন ৩/-  
রবার পেশারী ( স্ত্রী-ব্যবহার্য—বড়,  
মধ্যম, ছোট ) প্রত্যেকটি ২/-  
বিত্তারিত মূল্য-তালিকার জন্য পত্র লিখুন ।  
পি, বি, সাপ্লাই এজেন্সী,  
পোস্ট বক্স নং ১১৪০৪ কলিকাতা ।

**ছাদের জন্য**

**লোহার কড়ি**

ঘরণা, একেল, করগেট, বলটু ইত্যাদি  
উচিত মূল্যে বিক্রয় করি ।  
সহর দরের জন্য  
পত্র লিখুন ।  
নিরঞ্জন এণ্ড কোং  
প্রোঃ শ্রীমহিমারঞ্জন চট্টোপাধ্যায় ।  
৬৭১৪ নং ষ্ট্রাণ্ড রোড, বড়বাজার,  
কলিকাতা ।

**হোমিও ঔষধ ! হোমিও ঔষধ !!**

সস্তায় বিশুদ্ধ—বিশুদ্ধতার জন্য গ্যারান্টি ।  
সাধারণ শক্তি (potency) ৩, ৬, ৩০ প্রতি ড্রাম  
৭১৫, ২০০ প্রতি ড্রাম ১০ মাঝ । উৎকৃষ্ট জুগার, মোবি-  
উল, কর্ক, শিশি ইত্যাদি বিক্রয়ার্থ মজুত আছে ।  
ডাক্তার হীদেবেজচন্দ্র দাস ( হোমিওপ্যাথ )  
প্রাপ্তিস্থান—অটলবিহারী-শাখা-ঔষধালয় ।  
রঘুনাথগঞ্জ, চাউলপাট, ( মুর্শিদাবাদ )

**কলোনিয়াল কুইনাইন কোম্পানীর**  
"সি.কিউ.সি. কুইনাইন"  
ট্যাবলেট

ভারতের একমাত্র দেশীয় কুইনাইন প্রস্তুতকারক ।  
কাচা মাল, পরিষ্কার, মূল্যবন সমস্তই ভারতের নিজস্ব । বিস্তারিত বিবরণ  
ও দরের জন্য পত্র লিখুন ।  
সোল ডিস্ট্রিবিউটার—বসাক ফ্যাক্টরী  
৩নং ব্রজচূলাল ষ্ট্রীট, কলিকাতা ।

**তিপসহির কালী**

পণ্ডিত প্রেসে পাইবেন ।  
মূল্য প্রতি কোঁটা পাঁচ পয়সা ।



ছকের স্বাস্থ্য ও সৌন্দর্য  
সংরক্ষণের অভিনব  
প্রসাধন ড্রব্য

**রেডিয়াম স্নো**

ছকের উপর অদৃশ্যভাবে অতি সূক্ষ্মতর  
আবরণরূপে লাগিয়া থাকে । ক্রীম-  
ভনিত কষ্ট এবং চর্খরোগ হইতে  
দেহকে রক্ষা করে ।

শিশুদিগের কোমল চর্খে  
নিরাপদে ব্যবহার  
করা যায় ।

স্বনামধন্যা শ্রীমতী সরলা দেবী বলেনঃ—রেডিয়াম স্নো  
দেখিতে সুন্দর, স্পর্শে সূক্ষ্ম ও স্পর্শে কোমল । ইহার  
আকার প্রকারের মৌষ্ঠব বিলাতীর সমতুল । দেশী কার-  
খানায় দেশী লোকের দ্বারা প্রস্তুত হইতেছে—না জানিলে  
ইহাকে একটি শ্রেষ্ঠ বিলাতী বস্তু বলিয়া ভ্রম হইতে পারে ।

( স্বাঃ ) শ্রীসরলা দেবী ।

প্রস্তুতকারক—  
**রেডিয়াম ল্যাবরেটরী**  
কলিকাতা ।  
ফোন—৩০৬২ বি, বি ।  
সব দোকানে পাওয়া যায় ।

সোল এজেন্টস্—  
**বসাক ফ্যাক্টরী**  
৩নং ব্রজচূলাল ষ্ট্রীট, কলিকাতা  
ফোন—২১৮৩ বড়বাজার ।

**ইহার অনোন্ন শক্তি দেখিয়া  
বিস্মিত হইবেন !**

৫৬ বৎসরের পরীক্ষিত লক্ষ লক্ষ ম্যালেরিয়া  
প্রাপ্তি রোগীর দ্বারা ব্যবহৃত ।

**অমৃতাদি কষায়**

ম্যালেরিয়া জ্বর, বিষমজ্বর, যুসুযুসে জ্বর, প্লীহা-যকৃৎসংযুক্ত জ্বর, দ্বৌকালীন  
জ্বর, পালাজ্বর প্রভৃতি সর্বপ্রকার নূতন ও পুরাতন জ্বরের অব্যর্থ মহৌষধ ।

অমৃতাদি কষায়—কুইনাইন সূক্ষ্ম শক্তিশালী জ্বর এবং বলকারক গাছগাছড়ার  
সংশ্লিষ্টে প্রস্তুত, সম্পূর্ণ নিরাপদ এবং নির্ভরযোগ্য ।

অমৃতাদি কষায়—ব্যবহারে জ্বর অবিলম্বে বিরাম প্রাপ্ত হয় এবং ইহা জ্বরের  
পুনরাক্রমণে বাধা প্রদান করে ।

অমৃতাদি কষায়—যকৃৎের উপর ক্রিয়া করে, পিত্ত নিঃসারিত করে; কোষ্ঠ  
পরিষ্কার করিয়া ক্ষুধাবৃদ্ধি করে; বর্ধিত প্লীহা এবং যকৃৎের  
আকার হ্রাস করিয়া স্বাভাবিক অবস্থায় পুনরানয়ন করে;  
রক্ত পরিষ্কার করিয়া রোগীকে শক্তিশালী করে ।

অমৃতাদি কষায়—ম্যালেরিয়া জ্বরের যাবতীয় বিষ সমূলে বিনষ্ট করিয়া শরীর  
হইতে বহির্গত করিয়া দেয় এবং রোগীকে অতি সস্তর সুস্থ,  
সবল এবং কাস্তিযুক্ত করে ।

মূল্য প্রতি শিশি একপোয়া ১/-—অর্দ্ধপোয়া ১/২

**সি, কে, সেন এণ্ড কোং লিঃ,**

২৯নং কলুটোলা ষ্ট্রীট, কলিকাতা

**বেঙ্গল আয়ুর্বেদিক ওয়ার্কসের**



ম্যালেরিয়া এবং সর্বপ্রকার জ্বরের অব্যর্থ মহৌষধ।

তুতন জ্বর ১ দিনে পুরাতন জ্বর ৩ দিনে  
আরোগ্য হয়।

বিশেষ দ্রব্য :- চাঁদমার্কী পাচনের জাল ধরা পড়ার উহার প্রতিকারার্থে শিশির প্যাকিংএর কিছু পারবর্তন করা হইয়াছে। পূর্বে কেবলমাত্র সাদা কাগজে নিয়মাবলী দেওয়া হইত। এখন প্রত্যেক শিশির গায়ে হলুদবর্ণের কাগজে পাচন প্রস্তুতের বিবরণ ছবি ও ব্যবহারবিধি এবং আমাদের কুইনাইন ট্যাবলেট, রেডিয়াম প্রো প্রভৃতির বিবরণ ছাপাইয়া পুস্তিকাকারে দেওয়া হইয়াছে। গ্রাহকগণ এখন হইতে বর্তমান প্যাকিং দেখিয়া মাল গ্রহণ করিলে নিরাপদ হইবেন ও খাঁটি জিনিষ পাইবেন।

সোল এজেন্ট :-  
**বসাক ক্যাক্টরী**  
৩নং ব্রজচূলাল ষ্ট্রীট, - কলিকাতা।

**যে জিনিষ বহুলোকের অন্তর অর্শ কারিয়াছে**

১। অমৃতার্শ অবলোহ :- এই অবলোহ সেবনে দূষিত রক্ত পরিষ্কৃত হয়, গুরু পাচ ও বৃদ্ধিত হয়। দেহকে বলিষ্ঠ এবং সান্ত্বিত করে। ইহা ব্যবহারে মস্তিষ্কের দুর্বলতা দূর করতঃ শরীরের অতিরিক্ত উত্তাপ হ্রাস করে এবং স্মৃতি ও ধারণাশক্তি পরিবর্তিত করে।  
২। তোলো পূর্ণ প্রতি কোঁটার মূল্য ২ টাকা।  
সকল সম্পদের সার, স্বাস্থ্যের শ্রেষ্ঠ পুস্তক "কামশাস্ত্র" পত্র লিখিলেই বিনামূল্যে ও বিনা ডাকমাশুলে পাইবেন।

আতঙ্কনিগ্রহ ঔষধালয়।  
২১৪নং বহুবাজার ষ্ট্রীট, কলিকাতা।

১৮২৭ সালে আবিষ্কৃত  
**ধবল বা শ্বেতি (শেতকুষ্ঠ)**

রোগের অব্যর্থ মহৌষধ ব্যবহার করিয়া অসংখ্য রোগী আরোগ্য লাভ করিয়াছে, কেহই নিষ্ফল হয় নাই। যে অর্ধে যত দিনেরই রোগ হউক সপ্তাহে লাল হইয়া ক্রমে নির্দোষ স্থায়ী আরোগ্য হয়, পুনরাক্রমণের কোন আশঙ্কা থাকে না। ঔষধে কোন দুর্গন্ধ বা বিষাক্ত পদার্থ নাই। মূল্য তৈল ও চূর্ণ ২০ টাকা।

বহু এণ্ড সন্স  
১০১এ, বকুলবাগান ১ম লেন, ভবানীপুর, কলিকাতা।

**শিশুর খাদ্য**

আমাদের শালী  
আধুনিক উন্নত বৈজ্ঞানিক  
প্রণালীতে প্রস্তুত,  
শ্লেষ্ঠ ও মূল্যবান বলিয়া  
ভারতবর্ষের গৃহে গৃহে  
ব্যবহৃত হইয়া আসিতেছে  
পুষ্টিশক্তি বৎসরের  
প্রতিষ্ঠিত

**কে সি বসু এণ্ড কোং**  
শ্যামবাজার স্ট্রীট, কলিকাতা।



**ফুলশয্যার সূত্রমা।**

আবার বিবাহের সময় আসিতেছে। আবার বিবাহের বিধানে অনেক নরনারীর ভাগ্যলিপি সমস্তই আবার ছুঁবার মাহেস্ত্রকণ আসিতেছে। মনে রাখিবেন বিবাহের তুখে, বর-ক'নের ব্যবহারের জন্য, ফুলশয্যার দিনে সুরমার বড়ই প্রয়োজন। ফুলশয্যার রাতে কোন বাড়ীর মহিলারা সুরমা ব্যবহার করিলে, ফুলের খরচ অনেক কম হইবে। "সুরমার" সুরম্বে শত বেণা, সহস্র শালতীর সৌরভ গৃহ-কক্ষে ফুটিয়া উঠিবে। সমস্ত মঙ্গলকাণ্ডেই "সুরমার" প্রচলন। বড় এক শিশি সুরমার অর্থাৎ সামান্য ৫০ বার আনা। ব্যয়ে অনেক কুলমহিলায় অঙ্গরাগ হইতে পারে।

বড় এক শিশির মূল্য ৫০ বার আনা; ডাকমাশুল ও প্যাকিং ১০/০ এগার আনা। তিন শিশির মূল্য ২০/০ ছই টাকা মাত্র; ডাকমাশুল ১০/০ এক টাকা পাঁচ আনা।

**সোমবন্দী-কষায়।**

আমাদিগের এই সালস। ব্যবহারে সকলপ্রকার বাত, উপদংশ, সর্দিপ্রকার চর্মরোগ, পাৰা-বিকৃতি ও বাবতীয় চ্ছটকৃত নিষ্কচই আরোগ্য হয়। অধিকন্তু ইহা সেবন করিলে, শারীরিক দৌর্বল্য ও ক্লান্ত প্রভৃতি দূরীভূত হইয়া শরীর স্বস্থ-পুষ্ট এবং প্রফুল্ল হয়। ইহার ন্যায় পাবাদোষনাশক ও রক্তপরিষ্কারক সালস। আর দুই হয় না। বিদেশীয়দিগের বিলাতী সালস। অপেক্ষা ইহা অধিক উপকারক। ইহা সকল ক্ষতুতেই বালক-বৃদ্ধ-বনিতাগণ নির্কিঞ্চে সেবন করিতে পারেন। সেবনের কোনরূপ বাধাবোধি নিঃসন্দেহ নাই। এক শিশির মূল্য ১০/০ টাকা; ডা: মা: ও প্যাকিং ১০/০ এক টাকা তিন আনা।

**জ্বরশানি।**

জ্বরশানি—ম্যালেরিয়ার ব্রহ্মার। জ্বরশানি—বাবতীয় অর্ধেই মঙ্গলশক্তির ন্যায় উপকার করে। একজ্বর, পলাজ্বর, কম্পজ্বর, প্রীহা ও বৃক্ক-ঘটিত জ্বর, হৌকালীন জ্বর, মজ্জাগত ও মেহঘটিত জ্বর, ধাতুস্থ বিষমজ্বর, এবং মুখনৈত্রিদিগের পাণ্ডুবর্ণতা, কুধামান্দ্য, কোষ্ঠবদ্ধতা, আগারে অক্ষতি, শারীরিক দৌর্বল্য, বিশেষতঃ কুইনাইন সেবনে যে সকল জ্বর আরোগ্য না হয়, সে সমস্তই এই ঔষধ সেবনে নিঃসন্দেহরূপে নিবারিত হয়। ইহার সহায়তায় যে কত নিরাশ রোগী নবজীবন লাভ করিয়াছেন, তাহার ইয়ত্তা নাই। এক শিশির মূল্য ১০/০ এক টাকা, মাতলাদি ১০/০ এক টাকা তিন আনা।

**মিল্ক অব রোড**

ইহার মনোরম গন্ধ জগতে অতুলনীয়। ব্যবহারে হৃদের কোমলতা ও মুখের লাবণ্য বৃদ্ধি পায় ব্রণ, মেচোতা, ছুনি, দামাচি প্রভৃতি চর্মরোগ সকলও ইহাধারা অচিরে দূরীভূত হয়। মূল্য বড় শিশি ৫০ আট আনা, মাতলাদি ১০/০ মাত আনা।

বাবতীয় কবিরাজি ঔষধ, তৈল, ঘৃত, মোদক, অবলোহ, আসব, অরই, মকরন্দজ্ব, মুগনাতি এবং সকলপ্রকার জীবিত ধাতুদ্রব্য আমরা অতি বিশুদ্ধরূপে প্রস্তুত করিয়া, যথেষ্ট মূল্যভরে বিক্রয় করিতেছি। একরূপ খাঁটি ঔষধ অন্যত্র দূর্বল।

রোগিগণ স্ব স্ব রোগবিবরণ লিখিয়া পাঠাইলে, আমরা অতি যত্নসহকারে উপযুক্ত ব্যবস্থা পাঠাইয়া থাকি। ব্যবস্থা ও উত্তরের জন্য অর্ধ আনার ডাক-টিকিট পাঠাইবেন

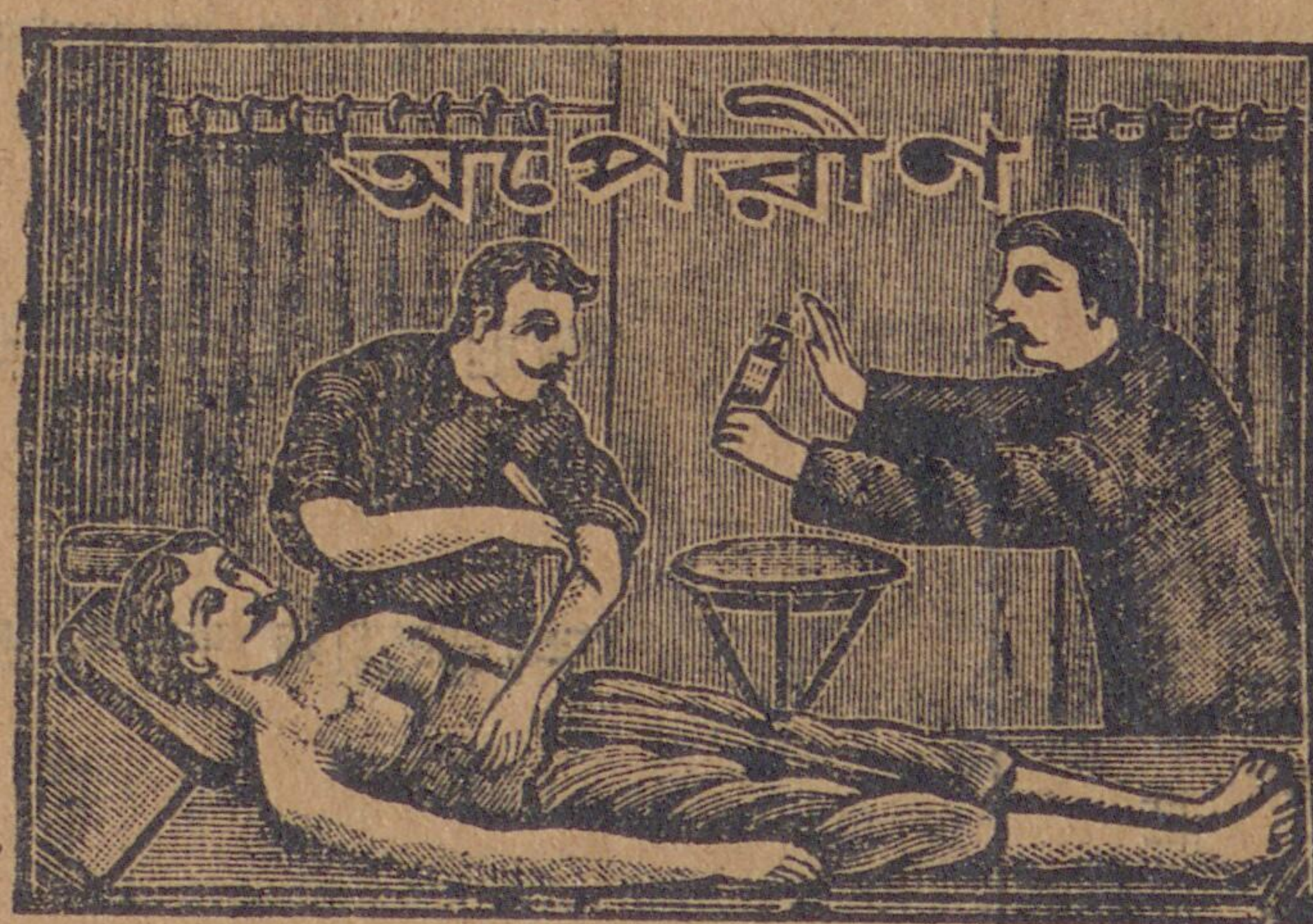
**কবিরাজ—শ্রীশক্তিগদ সেন।**

আয়ুর্বেদীয় ঔষধালয়।

১৯২ নং লোহার চিংপুর রোড, ট্রেটিবাজার, কলিকাতা।



পরীক্ষিত ঔষধাবলী  
কণ্টিক  
বসন্তের প্রতিষেধক।  
পেপ—অক্ষীর্ণে ও অল্পে।  
বিল—হিষ্ট্রিয়ার ঔষধ।  
নুং—হাঁপানীর উপকারী।  
হর—চূর্ণকানি ও চর্মরোগে।  
মূল্য প্রতি ড্রাম ১০ আনা।



**সার্জারী জগতে যুগান্তর।**

মহাত্মা আনন্দের আবিষ্কৃত একমাত্র অপেরিন ইহা ব্যবহারে লক্ষ লক্ষ রোগী বাগী, ফোড়া, কাণ-বিড়ালী, ঠুনুকা, মুখের ব্রণ, পৃষ্ঠ ব্রণ, উরুজ্বল, শীতলী কর্ণমূল প্রভৃতি বহুপ্রাণ-প্রদ ব্যয় বহুল রোগ হইতে বিনা অল্পে ও বিনা জালা স্বল্পায় মঙ্গলমুখের ন্যায় আরোগ্য হয়। মূল্য প্রতি শিশি ১০, ডজন ১২, মাত্র।



ইহা সেবনে ম্যালেরিয়া জ্বর, প্রীহা ও বৃক্ক সংযুক্ত জ্বর, মূতন পুরাতন জ্বর, পাল ও কম্প জ্বর, পিত্তশ্লেষ্মার জ্বর প্রভৃতি সর্বপ্রকার জ্বর অতি সত্ত্বর আরোগ্য হয়। ম্যালেরিয়া প্রণীড়িত বাস্ত লিভার ও প্রীহা ধারা আক্রান্ত হইয়া ন্যায্য, শৌথযুক্ত জীর্ণ শীর্ণ এমন কি অস্থি চর্মসার হইয়াও এই দামোদের সুশা ব্যবহারে নিতাই আরোগ্যলাভ করিতেছেন। মূল্য ১০/০ প্রীহার মার্গলব সমেত ১০

ফেরোকাল—বাবতীয় গণোরিয়া (মেহ, প্রমেহ) রোগের অব্যর্থ মহৌষধ। আজকাল প্রায় অধিকাংশ যুবক যুবতী এই রোগে আক্রান্ত হইয়া যৌবনে বর্ধক্য প্রাপ্ত হন, এবং নানাপ্রকার যন্ত্রণায় মর্শপীড়া ভোগ করেন এমন কি অনেকে জীবনে হতাশ হইয়া থাকেন। ইহা ব্যবহারে উক্ত যন্ত্রণা প্রস্রাবে জালা ও পুঁজ ২১০ দিনে আরোগ্য করে। একটা পিচকারীসহ প্রতি শিশি মূল্য ১০/০ উক্ত ঔষধ সমূহ ডিঃ, পিতে লহলে মাতলাদি স্বতন্ত্র লাগে

**সোল প্রোঃ ডাঃ বিরায় এণ্ড কোং কোমিউনিস্ট**

ফতেপুর, পোষ্ট গার্ডেন রীচ, কলিকাতা।

সন ১৩৪০ সালের ক্যালেন্ডার বিনামূল্যে বিতরণিত হইতেছে।

রঘুনাথগুপ্ত পণ্ডিত প্রেসে—শ্রীবিনয় কুমার পণ্ডিত কর্তৃক সম্পাদিত, মুদ্রিত ও প্রকাশিত।