

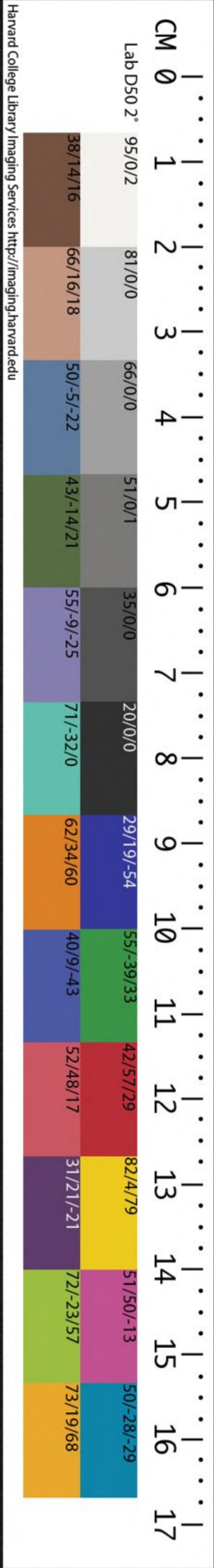
十三經解詁

CHINESE-JAPANESE LIBRARY
HARVARD-YENCHING INSTITUTE
AT HARVARD UNIVERSITY

NOV 21 1958

知
37
38-33

三十三



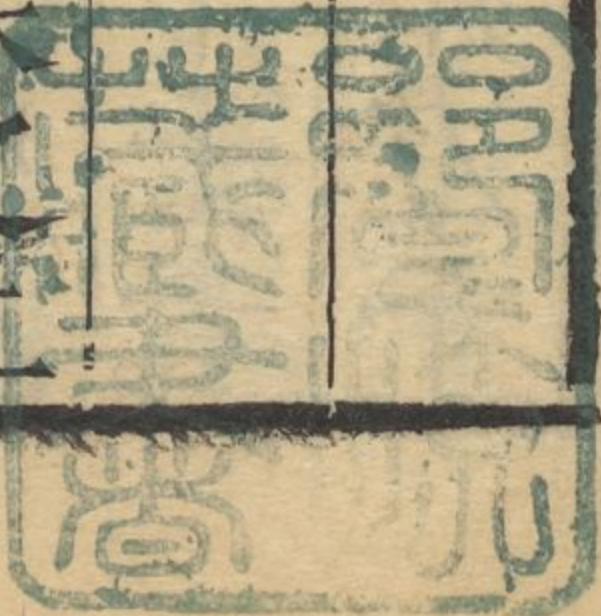
三禮解詁

哈佛大學漢和圖書館藏印

王制

王制之作。在秦漢之際。盧植云文帝令博士諸生作

王者之制。祿爵公侯伯子男凡五等。諸侯之上大夫卿下大夫上士中士下士凡五等。天子之田方千里。公侯田方百里。伯七十里。子男五十里。不能五十里者不合於天子。附於諸侯曰附庸。天子之三公之田視公侯。天子之卿視伯。天子之大夫視子男。天子之元士視附庸。制農田百畝。百畝之分。上農夫食九人。其次食八人。其



次食七人。其次食六人。下農夫食五人。庶人在官者。其祿以是爲差也。諸侯之下士視上農夫。祿足以代其耕也。中士倍下士。上士倍中士。下大夫倍上士。卿四大夫祿。君十卿祿。次國之卿。三大夫祿。君十卿祿。小國之卿倍大夫祿。君十卿祿。次國之上卿位當大國之中。中當其下。下當其上。大夫。小國之上卿位當大國之下卿。中當其上。大夫。下當其下。大夫。其有中士下士者。數各居其上之三分。凡四海之內九州。州方千

里。州建百里之國三十。七十里之國六十五。十里之國百有二十。凡二百一十國。名山大澤不以封。其餘以爲附庸。閒田八州。州二百一十國。天子之縣。內方百里之國九。七十里之國二十。有一。五十里之國六十有三。凡九十三國。名山大澤不以盼。其餘以祿士以爲閒田。凡九州。千七百七十三國。天子之元士。諸侯之附庸不與。天子百里之內以共官。千里之內以爲御。共官謂供給王朝百官府文書之具。御謂凡天子之服用。蓋皆取之租稅也。千里之外設

方伯五國以為屬屬有長十國以為連連有帥三十國以為卒卒有正二百一十國以為州州有伯八州八伯五十六正百六十八帥三百三十六長八伯各以其屬屬於天子之老二人分天下以為左右曰二伯自陝以東周公主之自陝以西召公主之此即天子之上公分主天下之侯國也八伯為八州之伯二伯則天下之伯也千里之內曰甸千里之外曰采曰流舉其最遠最近則綏要之服在其中矣天子三公九卿二十七大夫八十一元士大國三卿皆命於天子下大夫五人上士二十七人

次國三卿二卿命於天子一卿命於其君下大夫五人上士二十七人小國二卿皆命於其君下大夫五人上士二十七人天子使其大夫為三監監於方伯之國國三人天子之縣內諸侯祿也外諸侯嗣也制三公一命卷若有加則賜也不過九命卷音衮制者言三公命服之制也命數止於九次國之君不過七命小國之君不過五命大國之卿不過三命下卿再命小國之卿與下大夫一命凡官民材必先論之論辨然後使之任事然後爵之

樂則以鼗將之。諸侯賜弓矢，然後征，賜鈇鉞，然後殺，賜圭瓚，然後為鬯，未賜圭瓚，則資鬯於天子。鬯，祭酒灌地，降神必用鬯。天子命之教，然後為學。小學在公宮南之左，大學在郊。天子曰辟雍，諸侯曰類宮。天子將出征，類乎上帝，宜乎社，造乎禰，禡於所征之地，受命於祖，受成於學，出征執有罪，反釋奠于學，以訊馘告。天子諸侯無事，則歲三田，一為乾豆，二為賓客，三為充君之庖。無事而不田，曰不敬。田不以禮，曰暴天物。天子不合圍，諸

侯不掩羣。天子殺則下大綏，諸侯殺則下小綏。

大夫殺則止佐車，佐車止則百姓田。田獵。殺獲也。

之禽獸也。綏，旌旗之屬也。下，偃仆之也。佐車，即周禮驅逆之車。驅者逐獸使趨於田之地。逆者要逆其走而不使之散亡。此言獺祭魚，然後虞田。獵之禮尊卑貴賤之次序。

人入澤梁，射祭獸，然後田。獵鳩化為鷹，然後設

罝羅，草木零落，然後入山林。昆蟲未蟄，不以火

田。不麝，不卵，不殺胎，不殀天，不覆巢，豕制國

用，必於歲之杪。五穀皆入，然後制國用。用地小

大，視年之豐耗，以三十年之通制國用量。入以

為出。以三十之通者通計三十年所入之數使有十年之餘也。蓋每歲所入均析為四而

用其三、每年餘一、則三年而餘三、又足一歲祭之用矣。此所以三十年而有十年之餘也。

用數之。功。功音勒。鄭註功為十一。疏以為分散之名是總計一歲經用之數而用其

十分之一以行常祭之禮也。喪三年不祭。唯祭天地社稷為

越。紼而行事。喪用三年之。功。喪三年而除中間禮事繁難故總計

三歲經用之數而用其十之一也。喪祭用不足曰暴。有餘曰浩。

祭豐年不奢。凶年不儉。國無九年之蓄曰不足。

無六年之蓄曰急。無三年之蓄曰國非其國也。

三年耕必有一年之食。九年耕必有三年之食。

以三十年之通。雖有凶旱水溢民無菜色。然後

天子食日舉以樂。天子七日而殯。七月而葬。諸

侯五日而殯。五月而葬。大夫士庶人三日而殯。

三月而葬。三年之喪自天子達。庶人縣封。葬不

為雨止不封。不樹。喪不貳事。自天子達於庶人。

喪從死者祭。從生者支。子不祭。天子七廟。三昭

三穆。與太祖之廟而七。諸侯五廟。二昭二穆。與

太祖之廟而五。大夫三廟。一昭一穆。與太祖之

廟而三。士一廟。庶人祭於寢。天子諸侯宗廟之

田籍而不稅。市廛而不稅。關譏而不征。林麓川澤以時入而不禁。夫圭田無征。用民之力。歲不過三日。師旅之事則不拘此制田里不粥。墓地不請。司空執度。度地居民。山川沮澤。時四時。量地遠近。興事任力。凡使民任老者之事。食壯者之食。凡居民材。必因天地寒煖燥濕。廣谷大川異制。民生其間者。異俗。剛柔輕重。遲速異齊。五味異和。器械異制。衣服異宜。脩其教。不易其俗。齊其政。不易其宜。中國戎夷五方之民。皆有性也。不可推

移。東方曰夷。被髮文身。有不火食者矣。南方曰蠻。雕題交趾。有不火食者矣。西方曰戎。被髮衣皮。有不粒食者矣。北方曰狄。衣羽毛穴居。有不粒食者矣。中國夷蠻戎狄。皆有安居和味宜服。利用備器。五方之民。言語不通。嗜欲不同。達其志。通其欲。東方曰寄。南方曰象。西方曰狄。鞮。北方曰譯。此四者皆主通遠人言語之官凡居民量地以制。邑度地以居民。地邑民居。必參相得也。無曠土。無游民。食節事時。民咸安其居。樂事勸功。尊君親上。

然後興學。司徒修六禮以節民性。明七教以興民德。齊八政以防淫。一道德以同俗。養耆老以致孝。恤孤獨以逮不足。上賢以崇德。簡不肖以紕惡。此鄉學教民取士之法。而大司空則總其政令者也。命鄉簡不帥教者以告耆老。皆朝于庠。元日習射。上功習鄉。上齒。大司徒帥國之俊士與執事焉。此下言簡不肖以紕惡之事。不變。命國之右鄉簡不帥教者移之左。命國之左鄉簡不帥教者移之右。如初禮。左右對移。以易其藏。修遊息之所。新其師友。講切之友。庶幾其變也。不變。移之郊。如初禮。不

變。移之遂。如初禮。不變。屏之遠方。終身不齒。命

鄉論秀士。升之司徒。曰選士。司徒論選士之秀

者。而升之學。曰俊士。此言上賢。崇德之事。升於司徒者不

征於鄉。升於學者不征於司徒。曰造士。既升於司徒則

免鄉之徭役。而猶給徭役於司徒也。及升國學。則并免司徒之役矣。樂正崇四術。

立四教。順先王詩書禮樂。以造士。春秋教以禮

樂。冬夏教以詩書。王太子。王子。羣后之太子。卿

大夫。元士之適子。國之俊選。皆造焉。凡入學。以

齒。皆來受教于樂正也。惟次長幼之序。不分貴賤之等。將出學。小胥大胥

小樂正簡不帥教者以告于大樂正。大樂正以告于王。王命三公九卿大夫元士皆入學。不變。

王親視學。不變。王三日不舉。屏之遠方。西方曰

棘。東方曰寄。終身不齒。急也。欲其遷善之速也。寄者寓也。暫寓而終歸

之意。蓋雖屏之終身不齒。然猶為此名以示不忍終棄之意。大樂正論造士

之秀者以告于王。而升諸司馬。曰進士。司馬堂

入仕者皆司馬主之。司馬辨論官材。論進士之賢者以告

于王。而定其論。論定然後官之。任官然後爵之。

位定然後祿之。大夫廢其事。終身不仕。死以士

禮葬之。有發則命大司徒教士以車田。發師旅之役也。

凡執技論力。適四方。羸股肱。決射御。射御之技。四方惟所

之。然但論力之優劣而已。所以環衣而出其股肱者。欲以決勝負而示武勇。凡執技

以事上者。祝史射御醫卜及百工。凡執技以事

上者。不貳事。不移官。出鄉不與士齒。仕於家者

出鄉不與士齒。不貳事。則所業彌至於精。不移官。恐他職非其所長。以技名者

賤為大夫之臣亦賤。故不得與為士者齒。然必出鄉乃爾。於本鄉有族人親戚之為士者。或不

忍卑之。司寇正刑明辟。以聽獄訟。必三刺有旨。

無簡不聽。附從輕。赦從重。附而入之刑從輕。赦而出之宥從重。凡

制五刑必即天論郵罰麗於事

論音倫天倫天理也郵與尤同

責也凡有罪責而當誅罰者必使罰與事相附麗則至公無私而刑當其罪

凡聽五

刑之訟必原父子之親立君臣之義以權之意

論輕重之序慎測淺深之量以別之悉其聰明

致其忠愛以盡之疑獄汜與眾共之眾疑赦之

必察小大之比以成之

汎猶廣也其或在所可疑則汎然而廣詢之眾

見焉比猶例也小者有小罪之比大者有大罪之比察而成之無徃非公也

成獄辭

史以獄成告於正正聽之正以獄成告于大司

寇大司寇聽之棘木之下大司寇以獄之成告

于王王命三公參聽之三公以獄之成告於王

王三又然後制刑

成獄詞者謂治獄者責取犯者之言辭已成定也棘木外

朝之卿位也又當作宥

凡作刑罰輕無赦

此言立法制刑之意雖輕無赦

所以使人難犯也

刑者例也例者成也一成而不可變

故君子盡心焉析言破律亂名改作執左道以

亂政殺作淫聲異服奇技奇器以疑眾殺行僞

而堅言僞而辨學非而博順非而澤以疑眾殺

假於鬼神時日卜筮以疑眾殺此四誅者不以

聽亂政者一疑眾者三皆決然殺之不復審聽亦為其害大而辭不可明也凡執禁

又當作宥

以齊衆。不赦過。立法有典。司刑有官。雖過失。有不赦。所以齊衆人之不齊也。

圭璧金璋。不粥於市。命服命車。不粥於市。宗廟

之器。不粥於市。犧牲。不粥於市。戎器。不粥於市。

用器。不中度。不粥於市。兵車。不中度。不粥於市。

布帛精麤。不中數。幅廣狹。不中量。不粥於市。姦

色亂正色。不粥於市。錦文珠玉成器。不粥於市。

衣服飲食。不粥於市。五穀不時。果實未熟。不粥

於市。木不中伐。不粥於市。禽獸魚鼈。不中殺。不

粥於市。凡十有四事。皆所以齊其衆而使風俗之同也。關執禁以譏禁。

異服識異言。大史典禮。執簡記。奉諱惡。天子齋

戒受諫。國有禮事。則豫執簡策。記載所當行之禮儀。及所當知之諱惡。如廟諱。忌日之類。奉而進之天子。司會以歲之成。質於天子。冢宰齋戒

受質。司會冢宰之屬。掌治法之財用會計。及王與冢宰廢置等事。故歲之將終。質平其一歲之計。要於天子。而先之冢宰。質者。質於上。而考正其當否也。大樂正。大司寇

市三官。以其成。從質於天子。大司徒。大司馬。大

司空。齋戒受質。市司市也。司會所質。冢宰既受之矣。此三官各以其計要之成。

從司會而質於天子。百官各以其成。質於三官。大司徒。大

司馬。大司空。以百官之成。質於天子。百官齋戒

齋戒。

齋戒。

受質。然後休老勞農。成歲事。制國用。君臣上下莫不齊戒

以致其敬者以天功天職不敢忽也王氏曰大史典禮以下至制國用與周制異與夏殷無考

凡養老有虞氏以燕禮。燕禮者一獻之禮既畢皆坐而飲酒以至於醉

其牲用狗夏后氏以饗禮。饗禮者體薦而不食爵盈

為獻數殷人以食禮。食禮者有飯有殽雖設酒而不飲其禮以飯為主故

曰食也周人脩而兼用之。五十養於鄉。六十養於

國。七十養於學。達於諸侯。八十拜君命。一坐再

至。瞽亦如之。九十使人受。八十之老與無目之

首再至也。以備再拜之數。九十則又不必親拜。特使人伐受。此言君致享食之禮於其家而受

之之禮五十異粢。六十宿肉。七十貳膳。八十常

珍。九十飲食不離寢。膳飲從於遊可也。粢音張。糧也。

異者精粗與少者殊也。宿肉謂恒隔日備之。不使求而不得也。膳食之善者。每有副貳。不使闕

乏也。常珍常食皆珍味也。不離寢言寢處之所恒有度。闕之飲食也。美善之膳。水漿之飲。隨其

常遊之處而為之備具可也。六十歲制。七十時制。八十月制。

九十日備。唯絞給衾。冒死而後制。絞所以收束衣。服為堅急者也。

給單被也。絞與給皆用十五升布為之。凡衾皆五幅。士小斂。緇衾。赭裏。犬斂。則二衾。冒所以韜

尸制。如直囊。上曰質。下曰殺。其用之先以殺韜。足而上。次以質韜。首而下。齊于手上。緇冒。赭殺

象生時玄衣纁裳也。此四物須死乃制。以其易成故也。五十始衰。六十非

肉不飽七十非帛不煖八十非人不煖九十雖

得人不煖矣五十杖於家六十杖於鄉七十杖

於國八十杖於朝九十者天子欲有問焉則就

其室以珍從巡狩而就見百年者泛言衆庶之老也此就見九十者專指有爵者

也七十不俟朝八十月告存九十日有秩秩常也日

使人以常膳致之也五十不從力政六十不與服戎七十

不與賓客之事八十齊喪之事弗及也五十而

爵六十不親學七十致政唯衰麻爲喪有虞氏

養國老於上庠養庶老於下庠夏后氏養國老

於東序養庶老於西序殷人養國老於右學養

庶老於左學周人養國老於東膠養庶老於虞

庠虞庠在國之西郊有虞氏皐而祭深衣而養老皐收

冏皆冠冕之名深衣白布衣也夏后氏收而祭燕衣而養老燕衣

黑衣也夏后氏尚黑君與羣臣燕飲之服即諸侯日視朝之服也其冠則玄冠而緇帶素鞞白

寫殷人冏而祭縞衣而養老縞衣白布也周人冕

而祭玄衣而養老玄衣亦朝服也凡諸侯朝服即天子燕服而諸侯之行燕

禮亦此服也凡三王養老皆引年引年引戶校年之令而

恩賜其老者焉八十者一子不從政九十者其家不從

政廢疾非人不養者一人不從政父母之喪三年不從政齊衰大功之喪三月不從政將徙於諸侯三月不從政自諸侯來徙家期不從政將徙

欲去者來徙已來者夫人莫衰於老莫苦於少疾莫憂於喪莫勞於徙故皆不使之從政焉

而無父者謂之孤老而無子者謂之獨老而無

妻者謂之矜老而無夫者謂之寡此四者天民

之窮而無告者也皆有常餼瘖聾跛躄斷者侏

儒百工各以其器食之器猶能也因其能而以廩給食養之道路

男子由右婦人由左車從中央父之齒隨行兄

之齒鴈行朋友不相踰輕任并重任分班自者

不提挈并已獨任之分析而二之也君子耆老不徒行庶人

耆老不徒食徒行謂無乘徒食謂無羞方一百里者為田九

百畝方十里者為方一里者百為田九萬畝方

百里者為方十里者百為田九十億畝方千里

者為方百里者百為田九萬億畝自此至篇末皆覆解篇首

及中間井田封建地里之界自恒山至於南河千里而近自

南河至於江千里而近自江至於衡山千里而

遙自東河至於東海千里而遙自東河至於西

河千里而近。自西河至于流沙千里而遙。西不盡流沙。南不盡衡山。東不盡東海。北不盡恒山。不足謂之近。有餘謂之遙。凡四海之內。斷長補短。方三千里。

為田八十萬億一萬億畝。方百里者為田九十

億畝。山陵林麓。川澤溝瀆。城郭宮室。塗巷三分

去一。其餘六十億畝。古者以周尺八尺為步。今

以周尺六尺四寸為步。古者百畝當今東田百

四十六畝三十步。古者百里當今百二十一里

六十步四尺二寸二分。東田者。即詩言東南其畝也。言南則以廬在其

北而向南言東則以廬在其西而向東

方千里者為方百里者百

封方百里者三十國。其餘方百里者七十。又封

方七十里者六十。為方百里者二十九。方十里

者四十。其餘方百里者四十。方十里者六十。又

封方五十里者百二十。為方百里者三十。其餘

方百里者十。方十里者六十。名山大澤不以封。

其餘以為附庸間田。諸侯之有功者。取於間田

以祿之。其有削地者。歸之間田。除名山大澤之外皆為附庸之

國及天子之縣內方千里者。為方百里者百。封

方百里者九其餘方百里者九十一。又封方七
十里者二十一。為方百里者十。方十里者二十
九。其餘方百里者八十。方十里者七十一。又封
方五里者六十三。為方百里者十五。方十里者
七十五。其餘方百里者六十四。方十里者九十
六。此倣上章畿外之法推之。可見畿外封國多
而餘地少。廣封建之制於天下也。畿內封國
少而餘地多。備采
邑之分於王朝也。諸侯之下士祿食九人。中士
食十八人。上士食三十六人。下大夫食七十二
人。卿食二百八十八人。君食二千八百八十人。

次國之卿食二百一十六人。君食二千一百六
十人。小國之卿食百四十四人。君食千四百四
十人。次國之卿命於其君者。如小國之卿。天子
之大夫為三監。監於諸侯之國者。其祿視諸侯
之卿。其爵視次國之君。其祿取之於方伯之地。
方伯為朝天子皆有湯沐之邑。於天子之縣內。
視元士。許慎云。周千八百。諸侯若皆有
之。則盡京師之地。亦不能容。諸侯世
子世國。大夫不世爵。使以德爵以功。未賜爵視
天子之元士。以君其國。諸侯之大夫不世爵祿。

六禮冠昏喪祭鄉相見七教父子兄弟夫婦君臣長幼朋友賓客八政飲食衣服事為異別度量數制

月令

孟春之月日在營室昏參中旦尾中

孟春夏正建寅之月

也營室在亥嫩訾之次也昏時參星在南方之中旦則尾星在南方之中

其日甲乙

其帝太皞其神句芒

太皞伏羲木德之君句芒少皞氏之子日重木官之

臣生有功德於民故後王以春祀之

其蟲鱗其音角律中太簇其

數八其味酸其臭羶其祀戶祭先脾東風解凍

蟄蟲始振魚上冰獺祭魚鴻雁來天子居青陽

左个

四面旁室謂之个

乘鸞路駕倉龍載青旂衣青衣

服倉玉食麥與羊其器䟽以達

䟽以達者春物將貫土而出故

器之刻鏤者使文理麋䟽直而通達也

是月也以立春先立春三

日太史謁之天子曰某日立春盛德在木天子

乃齊立春之日天子親帥三公九卿諸侯大夫

以迎春於東郊還反賞公卿大夫於朝命相布

德和令行慶施惠下及兆民慶賜遂行毋有不

當

春為生天地生育之盛德在於木位也迎春東郊祭太皞句芒也後倣此

乃命太

史守典奉法司天日月星辰之行宿離不貸毋失經紀以初為常宿止也離行也言占候纏次不可差忒經紀者天文進退

遲速之度數也初者曆家推步之舊法以此為占候之常也是月也天子乃

以元日祈穀于上帝乃擇元辰天子親載耒耜

措之于參保介之御間帥三公九卿諸侯大夫

躬耕帝籍天子三推三公五推卿諸侯九推及

執爵于太寢三公九卿諸侯大夫皆御命曰勞

酒是月也天氣下降地氣上騰天地和同草木

萌動王命布農事命田舍東郊皆脩封疆審端

徑術善相丘陵阪險原隰土地所宜五穀所殖

以教道民必躬親之田事既飭先定準直農乃

不惑田田峻也步道曰經術與遂同田之溝洫也審而端之使無迂進是月也

命樂正入學習舞乃脩祭典命祀山林川澤犧

牲毋用牝禁止伐木毋覆巢毋殺孩蟲胎夭飛

鳥毋麝毋卵毋聚大眾毋置城郭掩骼埋胔是

月也不可以稱兵稱兵必天殃兵戎不起不可

從我始毋變天之道毋絕地之理毋亂人之紀

孟春行夏令則雨水不時草木蚤落國時有恐

行秋令則其民大疫，焱風暴雨總至，藜莠蓬蒿並興，行冬令則水潦為敗，雪霜大摯，首種不入。

百穀惟稷先種故云首種仲春之月日在奎，昏弧中，旦建星

奎宿在戌，降婁之次，餘月昏旦中星皆舉二

中，十八宿此云弧與建星者以弧星近井建星

近斗井斗度多星體廣不可的其日甲乙其帝

指故舉弧建以定昏旦之中太皞其神句芒其蟲鱗其音角律中夾鍾其數

八其味酸其臭羶其祀戶祭先脾始雨水桃始

華倉庚鳴鷹化為鳩天子居青陽太廟乘鸞路

駕倉龍載青旂衣青衣服倉玉食麥與羊其器

䟽以達是月也安萌芽養幼少存諸孤擇元日

命民社命有司省囹圄去桎梏毋肆掠止獄訟

是月也玄鳥至至之日以太牢祠于高禩天子

親往后妃帥九嬪御乃禮天子所御帶以弓韉

授以弓矢于高禩之前

燕以施生時巢人堂宇而生乳故以其至為祠

禩所嗣之侯高禩先禩之神也高者尊是月也

之之稱古有禩氏祓除之祀位在南郊日夜分雷乃發聲始電蟄蟲咸動啓戶始出先

雷三日奮木鐸以令兆民曰雷將發聲有不戒

其容止者生子不備必有凶災

鮮音獻

也。威日夜分。則同度量。鈞衡石。角斗甬。正權概。是月也。耕者少。舍乃脩闔扇。寢廟畢備。毋作大事。以妨農之事。是月也。毋竭川澤。毋漉陂池。毋焚山林。天子乃鮮羔開冰。先薦寢廟。上丁命樂正習舞釋菜。天子乃帥三公九卿諸侯大夫親往視之。仲丁又命樂正入學習樂。是月也。祀不用犧牲。用圭璧更皮幣。仲春行秋令。則其國大水。寒氣總至。寇戎來征。行冬令。則陽氣不勝。麥乃不熟。民多相掠。行夏令。則國乃大旱。煖氣早來。

蟲螟為害。季春之月。日在胃。昏七星中。口牽牛

中。胃星在酉。大梁之次也。七星二十八宿之星宿也。其日甲乙。其帝太

皞。其神句芒。其鱗蟲。其音角。律中姑洗。其數八

其味酸。其臭羶。其祀戶。祭先脾。桐始華。田鼠化

為鴛。虹始見。萍始生。天子居青陽右个。乘鸞路。

駕倉龍。載青旂。衣青衣。服倉玉。食麥與羊。其器

䟽以達。是月也。天子乃薦鞠衣于先帝。鞠衣衣色如鞠

花之黃也。象桑葉始生之色也。先帝先代木德之君。薦此衣于神以祈蠶事。命舟牧

覆舟。五覆五反。乃告舟備具于天子焉。天子始

乘舟薦鮪于寢廟。乃為麥祈實。是月也，生氣方盛。陽氣發泄，句者畢出，萌者盡達，不可以內。

以內言當施散恩惠以順生道之宜泄不宜各齎閉藏也。天子布德行惠，命

有司發倉廩，賜貧窮，振乏絕，開府庫，出幣帛，周

天下，勉諸侯，聘名士，禮賢者。是月也，命司空曰：

時雨將降，下水上騰，循行國邑，周視原野，修利

隄防，道達溝瀆，開通道路，毋有障塞。田獵置罟

羅網，罟罟，餒獸之藥，毋出九門。

七物皆不得施用於外以其逆生道也。是月也，命野虞母伐桑柘，鳴鳩拂其羽，戴

勝降于桑，具曲植籩筐。后妃齋戒，親東鄉躬桑。

禁婦女毋觀，省婦使以勸蠶事。蠶事既登，分繭

稱絲效功，以共郊廟之服。毋有敢惰。是月也，命

工師令百工審五庫之量，金、鐵、皮、革、筋、角、齒、羽

、箭、幹、脂、膠、丹、漆，毋或不良。百工咸理，監工日號。

毋悖于時。毋或作為淫巧，以蕩上心。是月之末，

擇吉日大合樂。天子乃帥三公、九卿、諸侯、大夫

親往視之。是月也，乃合累牛、騰馬，遊牝于牧，犧

牲、駒、犢，舉書其數。

春陽既盛，物皆產育，故合其累繫之牛，騰躍之馬，而遊縱

之命國難九門。磔攘以畢春氣。難音那。磔音責。季春行

冬令。則寒氣時發。草木皆肅。國有大恐。行夏令。

則民多疾疫。時雨不降。山陵不收。行秋令。則天

多沈陰。淫雨蚤降。兵革並起。孟夏之月。日在畢。

昏翼中。旦婺女中。畢宿在申。實沈之次。其日丙丁。其帝炎

帝。炎帝大庭氏。即神農也。赤精之君。其神祝融。顓頊氏之子。名黎。火官之臣。

其蟲羽。其音徵。律中中呂。其數七。其味苦。其臭

焦。其祀鼃。祭先肺。螻蝈鳴。蚯蚓出。王瓜生。苦菜

秀。天子居明堂左个。乘朱路。駕赤駟。載赤旂。衣

朱衣服。赤玉食菽與雞。其器高以粗。是月也。以

立夏。先立夏三日。太史謁之。天子曰。某日立夏。

盛德在火。天子乃齋。立夏之日。天子親帥三公

九卿大夫。以迎夏於南郊。還反。行賞。封諸侯。慶

賜遂行。無不欣說。乃命樂師習合禮樂。命太尉

贊桀俊。遂賢良。舉長大。行爵出祿。必當其位。是

月也。繼長增高。毋有壞墮。毋起土功。毋發大衆。

毋伐大樹。是月也。天子始絺。命野虞出行田原。

為天子勞農。勸民毋或失時。命司徒循行縣鄙。

命農勉作。母休于都。是月也。驅獸毋害五穀。毋大田獵。農乃登麥。天子乃以彘嘗麥。先薦寢廟。是月也。聚畜百藥。靡草死。麥秋至。秋者百穀成熟之期。此於

時雖夏。於麥則斷薄刑。決小罪。出輕繫。蠶事畢。秋故云麥秋也。

后妃獻繭。乃收繭稅。以桑為均。貴賤長幼如一。

以給郊廟之服。是月也。天子飲酎。用禮樂。重釀之酒

名之曰酎。孟夏行秋令。則苦雨數來。五穀不滋。四鄙

入保。行冬令。則草木蚤枯。後乃大水。敗其城郭。

行春令。則蝗蟲為災。暴風來格。秀草不實。仲夏

之月。日在東井。昏方中。旦危中。東井在未。鶉首之次。其日

丙丁。其帝炎帝。其神祝融。其蟲羽。其音徵。律中

蕤賓。其數七。其味苦。其臭焦。其祀竈。祭先肺。小

暑至。螳螂生。鴟始鳴。反舌無聲。天子居明堂太

廟。乘朱路。駕赤駟。載赤旂。衣朱衣服。赤玉食菽。

與鷄。其器高以粗。養壯佼。是月也。命樂師脩鞀

鞀鼓。均琴瑟管簫。執干戚戈羽。調竽笙篳篥。飭

鐘磬。祝。命有司為民祈祀山川百源。大雩。帝

用盛樂。乃命百縣。雲祀百辟。卿士有益於民者。

筵音池。竹音卽。篋也。長尺四寸。

以祈穀實。是月也。農乃登黍。天子乃以雛嘗黍。

羞以含桃。先薦寢廟。令民毋艾藍以染。毋燒灰。

火之滅者為灰。禁之傷火氣也。毋暴布。布者陰功所成。門閭毋閉。關市

毋索。挺重囚。益其食。挺者拔。出之義。游牝別羣。則繫騰

駒。班馬政。季春遊牝。使同羣。拘繫騰躍之駒者。止其踶齧。

也。班布也。馬政。養馬政令也。圉人。圉師所掌。是月也。日長至。陰陽爭

死生分。夏至陽盡。午感陽氣而方中。而微陰眇重淵矣。物之

死。君子齋戒。處必掩身。毋躁。止聲色。毋或進薄

滋味。毋致和。節耆欲。定心氣。百官靜事。無刑。以

定晏陰之所成。陰道靜。故云晏陰。及其定而至

以未定之前。諸事皆不可忽也。鹿角解。蟬始鳴。半夏生。木堇榮。

是月也。毋用火南方。可以居高明。可以遠眺望。

可以升山陵。可以處臺榭。此皆順陽明之時。仲夏行冬

令。則雹凍傷穀。道路不通。暴兵來至。行春令。則

五穀晚熟。百勝時起。其國乃饑。勝音特。行秋令。則

草木零落。果實早成。民殃以疫。季夏之月。日在

柳。昏火中。旦奎中。柳宿在午。鶉火之次也。火大火心宿。其日丙丁。

其帝炎帝。其神祝融。其蟲羽。其音徵。律中林鍾。

其數七。其味苦。其臭焦。其祀竈。祭先肺。溫風始至。蟋蟀居壁。鷹乃學習。腐草爲螢。天子居明堂。右个。乘朱路。駕赤駟。載赤旂。衣朱衣服。赤玉。食菽與鷄。其器高以粗。命漁師伐蛟。取鼉。登龜。取鼃。命澤人納材葦。是月也。命四監大合百縣之秩芻。以養犧牲。令民無不咸出其力。以共皇天上帝。名山大川四方之神。以祠宗廟社稷之靈。以爲民祈福。是月也。命婦官染采。黼黻文章。必以法故。無或差貸。黑黃倉赤。莫不質良。毋敢詐

僞。以給郊廟祭祀之服。以爲旗章。以別貴賤等給之度。是月也。樹木方盛。命虞人入山行木。毋有斬伐。不可以興土功。不可以合諸侯。不可以起兵動衆。毋舉大事。以搖養氣。毋發令而待。以妨神農之事也。水潦盛昌。神農將持功。舉大事。則有天殃。是月也。土潤溽暑。大雨時行。燒薙行水利。以殺草。如以熱湯。可以糞田疇。可以美土疆。燒薙者。燒所薙之草也。大雨既行於所燒之地。則草不復生矣。故云。利以殺草。季夏行春令。則穀實鮮落。國多風欬。風欬。因風而致。欬疾也。民

乃遷徙。行秋令。則丘隰水潦禾稼不熟。乃多女
災。行冬令。則風寒不時。鷹隼蚤鷺。四鄙入保。中

央土。土寄旺四時。土於四時無乎不在。故無定
位。無專氣。而寄旺於辰戌丑未之未。未月
在火金之間。又居一歲之中。故特揭其日戊巳。

其帝黃帝。其神后土。顓頊氏之子黎也。句龍初
為后土。後祀以為社。后土

官闕黎雖火官
實兼后土也其蟲倮。其音宮。律中黃鍾之宮。

其數五。其味甘。其臭香。其祀中雷。祭先心。室中
為中

雷亦土神也。祭邕獨斷曰。季夏土氣
始盛。雷神在室。祀中雷。設主于牖下。天子居太

廟太室。乘大路。駕黃駟。載黃旂。衣黃衣服。黃玉

食稷與牛。其器圜以閔。孟秋之月。日在奎。昏建

星中。旦畢中。翼宿在巳
鶉尾之次其日庚辛。其帝少皞。其

神蓐收。其蟲毛。其音商。律中夷則。其數九。其味

辛。其臭腥。其祀門。祭先肝。少皞白精之君。金天
氏也。蓐收金官之臣

少皞氏之
子該也涼風至。白露降。寒蟬鳴。鷹乃祭鳥。用

始行戮。天子居總章左个。太寢西
堂南偏乘戎路。駕白

駱。載白旂。衣白衣服。白玉食。麻與犬。其器廉以

深。廉稜角也。亦矩之
義。深則收藏之意是月也。以立秋。先立秋三

日。太史謁之。天子曰。某日立秋。盛德在金。天子

乃齊。立秋之日。天子親帥三公九卿諸侯大夫。以迎秋於西郊。還。反。賞軍帥武人於朝。天子乃命將帥選士厲兵。簡練桀俊。專任有功。以征不義。詰誅暴慢。以明好惡。順彼遠方。是月也。命有司脩法制。繕囹圄。具桎梏。禁止姦。慎罪邪。務搏執。命理。瞻傷。察創。視折。審斷。決獄訟。必端平。戮有罪。嚴斷刑。天地始肅。不可以贏。陽道常饒。陰道常乏。故贊化者不可使。陰氣之贏。是月也。農乃登穀。天子嘗新。先薦寢廟。命百官始收斂。完隄坊。謹壅塞。以備水潦。

脩宮室。坏垣牆。補城郭。培。坏音。是月也。母以封諸

侯。立大官。母以割地。行大使。出大幣。以其違收斂之令。

孟秋行冬令。則陰氣大勝。介蟲敗穀。戎兵乃來。

行春令。則其國乃旱。陽氣復還。五穀無實。行夏

令。則國多火災。寒熱不節。民多瘧疾。仲秋之月

日在角。昏牽牛中。日觜觿中。觜音。茲。觿音。擣。角在辰。壽星之次也。

其日庚辛。其帝少皞。其神蓐收。其蟲毛。其音商。

律中南呂。其數九。其味辛。其臭腥。其祀門。祭先

肝。育風至。鴻雁來。玄鳥歸。羣鳥養羞。育風疾風也。羞者所

美之食養羞者藏之天子居總章太廟乘戎路以備冬月之養也

駕白駱載白旂衣白衣服白王食麻與犬其器

廉以深是月也養衰老授几杖行糜粥飲食乃

命司服具飭衣裳文繡有恒制有小大度有長

短衣服有量必循其故冠帶有常乃命有司申

嚴百刑斬殺必當毋或枉撓枉撓不當反受其

殃是月也乃命宰祝循行犧牲視全具按芻豢

瞻肥瘠察物色必比類量小大視長短皆中度

五者備當上帝其饗天子乃難以達秋氣以犬

嘗麻先薦寢廟是月也可以築城郭建都邑穿

竇窖脩困倉乃命有司趨民收斂務畜菜多積

聚乃勸種麥毋或失時其有失時行罪無疑是

月也日夜分雷始收聲蟄蟲坏戶殺氣浸盛陽

氣日衰水始涸日夜分則同度量平權衡正鈞

石角斗甬是月也易關市來商旅納貨賄以便

民事四方來集遠鄉皆至則財不匱上無乏用

百事乃遂凡舉大事毋逆大數必順其時慎因

其類仲秋行春令則秋雨不降草木生榮國乃

有恐行夏令則其國乃旱蟄蟲不藏五穀復生
行冬令則風災數起收雷先行草木蚤死季秋
之月日在房昏虛中旦柳中房在卯大火之次也其日庚
辛其帝少皞其神蓐收其蟲毛其音商律中無
射其數九其味辛其臭腥其祀門祭先肝鴻鴈
來賓爵入大水為蛤鞠有黃華豺乃祭獸戮禽
天子居總章右个乘戎路駕白駱載白旂衣白
衣服白玉食麻與大其器廉以深是月也申嚴
號令命百官貴賤無不務內以會天地之藏無

有宣出

專務收斂諸物於內合天地閉藏之令也

乃命冢宰農事備

收舉五穀之要藏帝籍之收於神倉祇敬必飭

要者租賦所入之數籍田所收歸之神倉以供粢盛也

是月也霜始降則

百工休乃命有司曰寒氣總至民力不堪其皆

入室

總至凝聚而至也

上丁命樂正入學習吹是月也

大饗帝嘗犧牲告備于天子

仲夏大雩祈也此月大饗報也饗嘗

皆用犧牲仲秋已視全具至此則告備而後用焉

合諸侯制百縣為來

歲受朔日與諸侯所稅於民輕重之法貢職之

數以遠近土地所宜為度以給郊廟之事無有

所私也。合諸侯者，總命諸侯之國。是月也，天子乃

教於田獵，以習五戎。班馬政，而教之以戰陳之

事。命僕及七駟，咸駕載旌旒，授車以級，整設于

屏外。司徒摯扑，北面誓之。僕戎僕也。天子馬有六種，各一駟，主之。并

總主六駟者為七駟也。皆以馬駕車，又載析羽之旌，龜蛇之旒，既畢而授車于乘者，以尊卑為

等級，各使正其行列，向背而設于軍門之屏外。於是司徒摯扑于帶，於陳前北面誓戒之。此時

六軍皆向南而陳也。天子乃厲飾執弓挾矢，以獵命主祠

祭禽于四方。挾子協反。獵竟則命典祀之官取獵地所獲之獸，祭於郊，以報四方

之神。是月也，草木黃落，乃伐薪為炭，螿蟲咸俯，在

內，皆墜其尸，乃趣獄刑，毋留有罪。趣音促。收祿秩

之不當，供養之不宜者。不當謂不應得而恩命濫賜之者，不宜謂侈僭

踰制者，此亦順秋令之嚴肅也。是月也，天子乃以犬嘗稻，先薦

寢廟。季秋行夏令，則其國大水，冬藏殃敗，民多

眚疢。眚音帝，疢音求。行冬令，則國多盜賊，邊竟不寧，土

地分裂，行春令，則煖風來至，民氣解惰，師興不

居。孟冬之月，日在尾，昏危中，旦七星中。尾在寅，析木之

次。其日壬癸，其帝顓頊，其神玄冥，其蟲介，其音

羽。律中應鍾，其數六，其味鹹，其臭朽，其祀行，祭

先賢。

顓頊黑精之君。玄冥水官之臣。少皞氏之子。曰脩。曰熙。相代為水官。左傳云。脩及熙。

為玄冥是也。行者道路往來之處。冬陰往而陽來。故祀行也。春夏秋皆祭先所勝。冬當先心以

中央祭心。冬主靜。不尚克制。故也。蔡邕獨斷曰。行冬為太陰。盛寒為水祀之。於行在廟門外之

西。輓壤厚二尺。廣五尺。輪四尺。北面。設主於輓上。水始冰。地始凍。雉入

大水為蜃。虹藏不見。天子居玄堂左个。乘玄路。

駕鐵驪。載玄旂。衣黑衣服。玄玉食黍與彘。其器

閔以奄。閔者中寬。奄者上窄。是月也。以立冬。先立冬三日

太史謁之。天子曰。某日立冬。盛德在水。天子乃

齊。立冬之日。天子親帥三公九卿大夫以迎冬

於北郊。還反。賞死事恤孤寡。是月也。命太史釁

龜策。占兆審卦。吉凶是察。阿黨則罪。無有掩蔽。

是月也。天子始裘。周禮。季秋。獻功裘。命有司曰。天氣上

騰。地氣下降。天地不通。閉塞而成冬。命百官謹

蓋。藏命有司。循行積聚。無有不斂。坏城郭。戒門

閭。脩鍵閉。慎管籥。固封疆。備邊竟。完要塞。謹關

梁。塞後徑。飭喪紀。辨衣裳。審棺槨之厚薄。塋丘

壟之大小。高卑厚薄之度。貴賤之等級。是月也。

命工師效功。陳祭器。按度程。毋或作為淫巧。以

蕩上心。必功致為上。物勒工名以考其誠。功有
不當。必行其罪。以窮其情。是月也。大飲烝。天子

乃祈來年于天宗。大割祠于公社。及門閭。臘先

祖五祀。勞農以休息之。天宗日月星辰也。割祠
割牲以祭也。祠以上公

配祭故云。公社又祭及門閭之神也。臘之言獵
以田獵所獲之物而祭先祖及五祀之神。故曰

獵也。又蔡邕云。夏曰清祀。殷曰嘉平。周曰蜡。秦
曰獵。然左傳言虞不臘。是周亦名臘也。勞農即

周禮黨正屬民
飲酒之禮也。天子乃命將帥講武。習射御角

力。以仲冬
大閱也。是月也。乃命水虞漁師。收水泉池澤

之賦。毋或敢侵削衆庶兆民。以為天子取怨于

下。其有若此者。行罪無赦。孟冬行春令。則凍閉

不密。地氣上泄。民多流亡。行夏令。則國多暴風。

方冬不寒。蟄蟲復出。行秋令。則雪霜不時。小兵

時起。土地侵削。仲冬之月。日在斗。昏東辟中。旦

軫中。辟音璧。斗在丑
星紀之次也。其日壬癸。其帝顓頊。其神

玄冥。其蟲介。其音羽。律中黃鍾。其數六。其味鹹。

其臭朽。其祀行。祭先賢。冰益壯。地始坼。鶡旦不

鳴。虎始交。天子居玄堂。太廟乘玄路。駕鐵驪。載

玄旂。衣黑衣服。玄玉食。黍與彘。其器閔。以奄飭

死事。命有司曰：土事毋作，慎毋發蓋，毋發室屋。

及起大衆以固而閉。周禮仲冬教大閱，此言母起大衆是誠，呂氏之書矣。

地氣沮泄，是謂發天地之房。諸蟄則死，民必疾。

疫又隨以喪，命之曰暢月。以此月萬物皆充實，於內故陽久屈而後

伸云暢是月也。命奄尹申宮令，審門閭，謹房室。

必重閉，省婦事，毋得淫。雖有貴戚近習，毋有不

禁。乃命大酋秣稻必齊，麴蘖必時，湛熾必潔，水

泉必香，陶器必良，火齊必得，兼用六物。大酋監

之，毋有差貸。大酋，酒官之長，湛，漬而條之也。熾，蒸炊也。六物，謂必齊以下六事。差

貸不中天子命有司祈祀四海、大川、名源、淵澤

井泉。是月也，農有收藏，積聚者，馬牛畜獸有

放佚者，取之不詰。取之不詰，罪在不收斂也。山林藪澤有能

取蔬食，田獵禽獸者，野虞教道之。其有相侵奪

者，罪之不赦。是月也，日短至，陰陽爭，諸生蕩。諸

者萬物之生機也。蕩者動也。君子齊戒，處必掩身，身欲寧，去

聲色，禁耆欲，安形性，事欲靜，以待陰陽之所定。

芸始生，荔挺出，蚯蚓結，麋角解，水泉動。日短至

則伐木，取竹箭。是月也，可以罷官之無事，去器

之無用者。塗闕廷門閭。築圉圉。此以助天地之
 閉藏也。仲冬行夏令。則其國乃旱。氛霧冥冥。雷
 乃發聲。行秋令。則天時雨汁。瓜瓠不成。國有大
 兵。行春令。則蝗蟲為敗。水泉咸竭。民多疥癘。季
 冬之月。日在婺女。昏婁中。旦氏中。女在子玄其
 禘之次也其
 日壬癸。其帝顓頊。其神玄冥。其蟲介。其音羽。律
 中大呂。其數六。其味鹹。其臭朽。其祀行。祭先賢。
 鴈北鄉。鵲始巢。雉雊雞乳。天子居玄堂右个。乘
 玄路。駕鐵驪。載玄旂。衣黑衣服。服玄玉。食黍與彘。

其器閔以奄。命有司大難。旁磔。出土牛以送寒

氣。難音那。旁磔謂四方之門。皆披磔其牲以攘
 除陰氣。不但如季春之九門。磔攘而已。土能

制水故特作土牛
 以畢送寒氣也征鳥厲疾。乃畢山川之祀。及

帝之大臣。天之神祇。帝之大臣謂五帝之
 佐。句芒祝融之屬是月

也。命漁師始漁。天子親往。乃嘗魚。先薦寢廟。冰

方盛。水澤腹堅。命取冰。冰以入。冰之初凝。惟水
 面而已。至此則

徹上下皆凝
 故云腹堅令告民出五種。命農計耦耕事。脩

耒耜。具田器。命樂師大合吹而罷。乃命四監收

秩薪柴。以共郊廟。及百祀之薪燎。是月也。日窮

于次月窮于紀星回于天數將幾終歲且更始
專而農民母有所使天子乃與公卿大夫共飭
國典論時令以待來歲之宜乃命太史次諸侯
之列賦之犧牲以共皇天上帝社稷之饗乃命
同姓之邦共寢廟之芻豢命宰歷卿大夫至于
庶民土田之數而賦犧牲以共山林名川之祀
凡在天下九州之民者無不咸獻其力以共皇
天上帝社稷寢廟山林名川之祀季冬行秋令
則白露早降介蟲為妖四鄙入保行春令則胎
天多傷國多固疾命之曰逆行夏令則水潦敗國
時雪不降冰凍消釋

附大戴記夏小正一篇併序

楊慎

楊用修
之序明
暢可證

楊子曰孔子曰我欲親夏道是故之祀而不足徵也吾
得夏時焉學者多傳夏小正云戴德曰何以謂之小正
以小著名也曷以小之據故本其傳太史遺其籍宗國
降其徵儒宿荒其訓小之云者弗詳之云爾非其徵之
云也昔唐虞首授時虞夏首幾衡首者大之也何獨至
于夏正而小之乎春秋外傳單穆公嘗引夏令又引時

于次月窮于紀。星回于天。數將幾終。歲且更始。專而農民。毋有所使。天子乃與公卿大夫共飭。國典論時令。以待來歲之宜。乃命太史次諸侯之列。賦之。以共皇天上帝社稷之饗。乃命同姓之邦。共禱廟之芻豢。命宰歷卿大夫。至于庶民。土田之數。而賦犧牲。以共山林名川之祀。凡在天下九州之民者。無不咸獻其力。以共皇。却。雲。不。剝。水。東。水。獸。名。川。之。祀。季。冬。行。秋。令。天。多。事。因。多。固。爽。命。之。曰。哉。汗。夏。令。頃。水。氣。頌。國。

附大戴記夏小正一篇併序

楊慎

楊用修之序明暢可證

楊子曰。孔子曰。我欲觀夏道。是故之杞。而不足徵也。吾得夏時焉。學者多傳夏小正。云戴德曰。何以謂之小正。以小著名也。曷以小之。掌故失其傳。太史遺其籍。宗國墜其徵。儒宿荒其訓。小之云者。弗詳之云爾。非其徵之云也。昔唐虞首授時。虞典首璣衡。首者大之也。何獨至于夏正而小之乎。春秋外傳。單穆公嘗引夏令。又引時。

做收場功。俯畚揭。管土功。期司里。民皆于天象乎取之用。茲以推孔子所稱夏時。不啻是也。舉其全者大之與。惜無聞焉耳。古者紀候之書。逸周書有時訓。呂覽有月紀。易緯有通卦驗。管敬仲有時令。鴻烈有時則訓。同異互出。大抵宗小正而詳。還觀小正。規畫遠矣。其昏且伏。見中正當鄉。候在星寒暑風日冰雪雨旱。候在氣梯秀榮華。候在草木。蟄粥伏。遘陟降離隕。鳴响。候在禽獸。王政達焉。民事發焉。故曰。規畫遠矣。小戴氏呂氏月紀。改為月令。著之禮記。此周月也。儻公之

正。法非重習。然卷帙虛存。傳習者鮮。叶可異哉。戴德之後。宋金氏履祥。王氏應麟。嘗為斯學矣。余病戴記本。經傳弗分。二氏本訛謬未訂。乃左右采獲。以是正之。提經于上。抑傳于下。法當爾。非變古也。語曰。與其過而廢之也。寧過而存之。斯籍也。其宜存而不廢哉。

夏小正

正月啓蟄。言始發蟄也。鴈北鄉。先言鴈而後言鄉者何也。見鴈而後數其鄉也。鄉者何也。鄉其居也。鴈以北方為居。何以謂之為居。生且

縱批為
經經下
為傳故
惜經傳
不分

此篇為夏月則禮記月令為周月皆建寅則三代迭用果誤矣

長焉爾。九月遘鴻鴈先言遘而後言鴻鴈何也。見遘而後數之則鴻鴈也。何不謂南鄉也。曰非其居也。故不謂南鄉。記鴻鴈之遘也。如不記其鄉何也。曰鴻不必當小正之遘者也。雉震响震也者鳴也。响也者鼓其翼也。正月必雷。雷不必聞。惟雉為必聞之。何以謂之雷。則雉震响相識以雷。魚陟負冰。陟升也。負冰云者言解蟄也。農緯厥耒。緯束也。束其耒云爾者。用是見君之亦有耒也。初歲祭耒始用

暢也。暢一作賜其用初云爾。暢也者終歲之用祭

也。言是月之始用之也。初者始也。或曰祭韭也。圃有韭圃也。園之燕者也。時有俊風。俊者大也。大風南風也。何大於南風也。曰合冰必於南風。解冰必於南風。生必於南風。收必於南風。故大之也。寒曰滌。凍塗滌也。者變也。變而煖也。凍塗者凍下而澤上多也。田鼠出。田鼠者噉鼠也。記時也。農率均田。率者循也。均田者始除田也。言農夫急除田也。獺祭魚。其

必與之。與疑作謂獻何也。曰非其類也。祭也者得

多也。善其祭而後食之。十月豺祭獸謂之祭。

獺祭魚謂之獻。何也。豺祭其類。獺祭非其類。

故謂之獻。大之也。鷹則為鳩。鷹也者其殺之

時也。鳩也者非其殺之時也。善變而之仁也。

故其言之也。曰則盡其辭也。鳩為鷹變而之

不仁也。故不盡其辭也。農及雪澤。言雪澤之

無高下也。初服于公田。古有公田焉者。古言

先服公田而後服其田也。采芸為廟采也。鞠

則見鞠者何也。星名也。鞠則見者。歲再見爾。

初昏參中。蓋記時也。云斗柄縣在下。言斗柄

者。所以著參之中也。柳梯。梯也者發孚也。梅

杏。桃則華。桃。桃山桃也。緹。縞也者。莎隨也。

緹也者其實也。先言緹而後言縞者何也。緹

先見者也。何以謂之小正。以著名也。雞桴粥。

粥也者。相粥之時也。或曰桴。桴伏也。粥。養也。

二月往耋禫。禫。單也。初俊羔。助厥母粥。俊也。

者大也。粥也者養也。言大羔能食草木而不

食其母也。羊羔非其子而後養之。善養而記之也。或曰：憂有煇祭，祭也者，用羔是時也。不足喜樂，喜羔之爲生也。而記之，與羊牛腹時也。綏，多女士，綏安也。冠子取婦之時也。丁亥，萬用入學。丁亥者，吉日也。萬也者，干戚舞也。入學也者，大學也。謂今時大舍采也。祭，鮪祭，不必記。記鮪何也？鮪之至有時，美物也。鮪者，魚之先至者也。而其至有時，謹記其時。榮黃菜，色菜，繁田胡，繁田胡者，繁母也。繁，萬勃也。

皆豆實也。故記之。昆，小蟲抵蜺，昆者衆也。田，魂，螺也者，動也。小蟲動也。其先言動而後言蟲者，何也？萬物是動而後著。括，猶推也。蜺，螳卵也。爲祭醢也。取之則必推之，推之必不取。取必推而不言取，來降燕乃睇，燕乙也。降者，下也。言來者何也？莫能見其始出也。故曰：來降。言乃睇何也？睇者，眄也。眄者，視可爲室者也。百鳥皆曰巢，窠穴取與之室，何也？摻泥而就，家人入內也。剝鱗以爲鼓也。有鳴倉庚，倉

庚者商庚也。商庚者長股也。榮芸時有見梯始收。有見梯而後始收。是小正序也。小正之序時也。皆若是也。梯者所爲豆實。

三月參則伏。伏者非忘之辭也。星無時而不見。

我有不見之時。故曰伏云。攝桑。桑攝而記之。

急桑也。委委一作萎楊。楊則花而後記之。羴。羊

有相還之時。其類羴。羴然記變爾。或曰羴。羴

也。鼓則鳴。鼓。天。蠖也。頒冰。頒冰者。分冰以授

大夫也。采。識。識。草也。妾。子始蠶。先妾而後子

何也。曰。事有漸也。言自卑事者始。執。養。宮。事。

執。操也。養。長也。祈。麥。實。麥實者。五穀之先。見

見。故。急。祈。而。記。之。也。越。有。小。旱。越。于。也。記。是

時。恒。有。小。旱。田。鼠。化。爲。鴛。鴛。鶴。也。變。而。之。善。

故。盡。其。辭。也。鴛。爲。鼠。變。而。之。不。善。故。不。盡。其

辭。也。拂。桐。芭。拂。也。者。拂。也。桐。芭。之。時。也。或。曰

言。桐。芭。始。生。貌。拂。拂。然。也。鳴。鳩。言。始。相。命。也。

先。鳴。而。後。鳩。何。也。鳩。者。鳴。而。後。知。其。鳩。也。

四月昴則見。初昏。南門正。南門者星也。歲再見。

壹正蓋大正所取法也。鳴扎。扎者寧縣也。鳴而後知之。故先鳴而後扎。囿有見杏。囿者山之燕者也。鳴蜮。蜮也者。或曰屈造之屬也。王菴莠取荼。荼也者。以爲君薦蔣也。莠幽越有大旱。記時爾。執陟攻駒。執也者。始執駒也。執駒也者。離之去母也。執而升之。君也。攻駒也者。教之服車。數舍之也。

五月參則見參也者。牧星也。故盡其辭也。浮游。有殷。殷衆也。浮游。殷之時也。浮游者。渠略也。朝生而暮死。稱有。何也。有見也。鳩則鳴。鳩者百鷓也。鳴者相命也。其不幸之時也。是善之。故盡其辭也。時有養白。養長也。一則在本。一則在末。故其記曰。時養日之也。乃瓜。乃者。急瓜之辭也。瓜也者。始食瓜也。良蜩。鳴良蜩也者。五采。具匱之興。五日翕。望乃伏。其不言生而稱興。何也。不知其生之時。故曰興。以其興也。故言之興。五日翕也。望也者。月之望也。而伏云者。不知其死也。故謂之伏。五日也者。十

五日也。翕也者合也。伏也者入而不見也。啓灌藍蓼。啓者別也。陶而疏之也。灌者聚生者音戎也。記時也。鳩爲鷹。唐蜩鳴。唐蜩鳴者偃也。初昏大火中。大火者心也。心中種黍菽糜時也。煮梅爲豆實也。蓄蘭爲沐浴也。菽糜以在經中。又言之時。何也。是食矩關而記之。頒馬分夫婦之駒也。將間諸則或取離駒納之則法也。矩關一作短閔夫婦一作夫鄉

六月初昏斗柄正在上。五月大火中。六月斗柄正在上。用此見斗柄之不在當心也。蓋當依依尾也。煮桃桃也者。地桃也。地桃也者。山桃也。煮以爲豆實也。鷹始摯。始摯而言之何也。諱煞之辭也。故摯云。

七月莠藿葦。未莠則不爲藿葦。莠然後爲藿葦。故先言莠。捭子肇肆。肇始也。肆遂也。言其始遂也。其或曰肆殺也。湟潦生苹。湟下處也。有湟然後有潦。有潦而後有苹。草也。爽死爽也。者猶䟽也。苹莠。苹也者。有馬帚也。漢案戶。漢

也。案戶也者，直戶也。言正南北也。寒蟬鳴，蟬也者，蜩螗也。初昏織女正東鄉，時有霖雨，灌荼。灌，聚也。荼，藿葦之莠，爲蔣楮之也。藿未秀爲葵葦，未秀爲蘆。斗柄縣在下則旦。

八月剥瓜，畜瓜之時也。玄校，玄也者，黑也。校也者，若綠色然。婦人未嫁者，衣之剥棗，剥也者，取也。栗零，零也者，降也。零而後取之，故不言剥也。丹鳥，羞白鳥。丹鳥者，謂丹良也。白鳥者，謂蚊蚋也。其謂之鳥也，重其養者也。有翼者

爲鳥，羞也者，進也。不盡食也。辰則伏，辰也。謂星也。伏也者，入而不見也。鹿人從者，從羣也。鹿之養也，離羣而善而之離，而生非所知時也。故記從不記離。君子之居幽也不言，或曰：人人從也者，大者於外，小者於內，率之也。駕爲鼠參，中則旦。

九月內火，內火也者，大火。大火也者，心也。遘，鴻鴈遘，往也。主夫出火，主夫也者，主以時縱火也。陟，玄鳥，蟄陟，升也。玄鳥者，鷺也。先言陟而

後言螫何也。陟而後螫也。能罷貊貉。馳騁則大若螫而榮鞠。鞠草也。鞠榮而樹麥。時之忌也。王始裘者何也。衣裘之時也。辰繫于日。雀入于海爲蛤。蓋有矣。非常入也。

十月豺祭獸。善其祭而後食之也。初昏南門見南門者星名也。及此再見矣。黑鳥浴者何也。烏浴也者。飛乍高乍下也。時有養者長也。玄雉入于淮爲蜺。蜺者蒲蘆也。織女正北鄉則具。織女星名也。

十有一月王狩。狩者言王之時。田冬獵爲狩。陳助革。陳助革者。省兵甲也。畜人不從不從者。弗行於時月也。萬物不通。隕麋角。隕墜也。曰冬至。陽氣至始動。諸向生皆蒙蒙符矣。故麋角墮。記時焉爾。

十有二月鳴弋弋也者。禽也。先言鳴而後言弋者。何也。鳴而後知其弋也。玄駒賁。玄駒也者。螳也。賁者何也。走於地中也。納卵。赫卵。赫也者。本如卵者也。納者何也。納之君也。虞人入

疏貌
麻州不
林音

梁虞人官也。梁者主設。罍罍者也。墮麋角蓋。陽氣旦睹也。故記之也。

曾子問

曾子知天下之義理無窮而事變之來多有出於意料之外者故沉思廣慮而以質於夫子夫子隨事剖析而決其疑使千載之下居常遇變無不得其宜也蓋一以貫之非曾子不能問非夫子不能答矣

曾子問曰君薨而世子生如之何孔子曰

此上或有

蘇氏謂攝主如魯隱公季康子之類君之兄弟

衆主人

卿大夫士從攝主北面於西階南大祝

禘冕執束帛升自西階盡等不升堂命母哭

攝主

上卿之代主國事者也禘冕者天子諸侯六服大裘為上其餘為禘服禘衣而著冕故云禘冕

虞子也

也等即階也

祝聲三告曰某之子生敢告升奠幣于

殯東几上哭降衆主人卿大夫士房中皆哭不

踊盡一哀反位遂朝奠小宰升舉幣

祝為噫歆之聲者三

以警動神聽乃告之也噫是歎恨之聲歆者欲其歆饗之義也某夫人之氏也房中婦人也升舉幣舉而埋之兩階之間也三日衆主人卿大夫士如初位

北面大宰大宗大祝皆禘冕少師奉子以衰祝

先子從宰宗人從入門哭者止子升自西階殯

前北面祝立于殯東南隅祝聲三曰某之子某

從執事敢見子拜稽顙哭祝宰宗人衆主人卿

大夫士哭踊三者三降東反位皆祖子踊房中

亦踊三者三襲衰杖奠出大宰命祝史以名徧

告于五祀山川如初位者如初告子生之位次也少師主養子之官奉子以衰

以衰服承籍而捧之也告曰夫人某氏之子某

從執事宰宗人等敢見子名則大宰所立也告

訖捧子之人拜而稽顙且哭凡踊三度為一節

如此者三故云三者三降東反位者堂上人皆

從西階降而反東在下者亦皆東而反其朝夕

之哭位也踊而襲衰杖成其為子之禮也奠出

朝奠畢曾子問曰如已葬而世子生則如之何

孔子曰大宰大宗從大祝而告于禩三月乃名

于禩以名徧告及社稷宗廟山川告于禩告其

土也此時神

主在殯宮因見禩而立孔子曰諸侯適天子必

告于祖奠于禩冕而出視朝命祝史告于社稷

宗廟山川乃命國家五官而后行道而出告者

五日而徧過是非禮也凡告用牲幣反亦如之

告于祖亦告于禩奠于禩亦奠于祖也奠者奠

奠為禮而告之也視朝聽事之後即徧告羣祀

此下乃孔子平日之言因上文徧告社稷宗廟而併記之也

此連上為一章皆諸侯出行之禮

五廟所過山川亦命國家五官道而出反必親

侯相見必告于禩朝服而出視朝命祝史告于

之

之行神則在宮內月令冬祀行是也其神曰諸

壘其牲天子犬諸侯羊卿大夫酒脯而已

五大夫道而出者祖祭道神而后出行也五祀

戒命五大夫之職事使無廢弛也諸侯有三卿

災為禮而告之也視朝聽事之後即徧告羣祀

告于祖亦告于禩奠于禩亦奠于祖也奠者奠

主在殯宮因見禩而立孔子曰諸侯適天子必

告于祖奠于禩冕而出視朝命祝史告于社稷

宗廟山川乃命國家五官而后行道而出告者

五日而徧過是非禮也凡告用牲幣反亦如之

告于祖亦告于禩奠于禩亦奠于祖也奠者奠

奠為禮而告之也視朝聽事之後即徧告羣祀

戒命五大夫之職事使無廢弛也諸侯有三卿

災為禮而告之也視朝聽事之後即徧告羣祀

告于祖亦告于禩奠于禩亦奠于祖也奠者奠

主在殯宮因見禩而立孔子曰諸侯適天子必

告于祖禰乃命祝史告至于前所告者而後聽

朝而入上章言冕而出視朝此言朝服而出視朝者按觀禮侯氏禕冕今敬君欲豫習其禮故冕服以視朝諸侯相朝非君臣也故但朝服而已諸侯朝服玄冠緇衣素裳而聘禮云

天子以皮弁服視朝故謂之朝服也天子以皮弁服視朝故謂之朝服也

曰並有喪如之何何先何後孔子曰葬先輕而

後重其奠也先重而後輕禮也自啓及葬不奠行

葬不哀次反葬奠而後辭于殯遂脩葬事其虞

也先重而後輕禮也曾子問同時有父母或祖

孔子言葬則先母而後父奠則先父而後母從

啓母殯之後及至葬柩欲出之前惟設母啓殯

之奠朝廟之奠及祖奠遣奠而已不為父設奠

謂不奠父也次者大門外之右平生待賓客之

處柩至此則孝子悲哀柩車暫停今為父喪在

殯故行葬母之時孝子不得為母伸哀於所次

之處故柩車不暫停也及葬母而反即於父殯

設奠告語于賓以明日啓父殯之期賓出之後

遂修葬父之事葬是奪情之事故先輕奠是奉

養之事故先重也虞祭亦奠之類故亦先重

孔子曰宗子雖七十無無主婦非宗子雖無主

婦可也此謂大宗之無子或子幼曾子問曰將

冠子冠者至揖讓而入聞齊衰大功之喪如之

何孔子曰內喪則廢外喪則冠而不醴徹饌而

埽即位而哭如冠者未至則廢大門內之喪則

於廟廟在大門之內吉凶不同處也若是大門外之喪喪在他處可以加冠但冠禮三加之後設醴以禮新冠之人今值凶事止三加而止不醴之也初欲迎賓之時醴及饌具皆陳設今悉徹去又埽除冠之舊位使潔淨更新乃即位而哭如賓與贊者未至即廢也

如將冠
不至此
俱是

曾子問

語

子而未及期日而有齊衰大功小功之喪則因喪服而冠除喪不改冠乎孔子曰天子賜諸侯大夫冕弁服於大廟歸設奠服賜服於斯乎有冠醮無冠醴父沒而冠則已冠埽地而祭於禴已祭而見伯父叔父而後饗冠者將冠而有齊衰大功之喪孔子言內喪則廢外喪則冠而不醴可也曾子又問將冠而遇齊衰大功之喪則因喪服而冠

除喪而改冠可也孔子言何可改也弁冕之服乃天子所賜無除喪改冠之禮但冠而不醴可也醮所以異於醴者醮則每一加而行一醴醴則三加之後總一醴之夫子蓋始終執前說也

曾子問曰祭如之何則不行旅酬之事矣孔子

曰聞之小祥者主人練祭而不旅奠酬於賓賓

弗舉禮也昔者魯昭公練而舉酬行旅非禮也

孝公大祥奠酬弗舉亦非禮也曾子問祭而不

祭為然孔子言惟小祥練祭為然大祥則可旅酬矣曾子問曰大功之喪

可以與於饋奠之事乎孔子曰豈大功耳自斬

衰以下皆可禮也曾子曰不以輕服而重相為

乎。孔子曰：非此之謂也。天子諸侯之喪，斬衰者奠。大夫齊衰者奠。士則朋友奠。不足則取於大功以下者。不足則反之。饋奠奠於殯也。大夫朔其禮盛，故執事者衆。曾子問：已有大功之喪，可與他人饋奠之事乎？孔子將謂曾子問：已有大功之喪，得為大功者饋奠否？故答云：豈但大功自斬衰以下皆可禮也。言身有斬衰所為者，斬衰身有齊衰所為者，齊衰皆可與其饋奠。孔子是據所服者言之。曾子又不悟此，豈將謂言他人乃曰：不太輕已之服，而重於相為乎？孔子乃答云：非此為他人之謂也。謂於所為服者也。凡喪奠主人以悲哀，不暇執事，故不親奠。天子諸侯之喪，諸臣皆斬衰，故云斬衰者奠。大夫則兄弟之服齊衰者奠。士不以齊衰者奠。避大夫也。故朋友奠人，不充數則取大功以下，又不足則

反取大功以上也。反之者，反取前人執事者充之。曾子問曰：小功可以

與於祭乎？孔子曰：何必小功耳。自斬衰以下，與

祭禮也。曾子曰：不以輕喪而重祭乎？孔子曰：天

子諸侯之喪，祭也不斬衰者不與祭。大夫齊衰

者與祭。士祭不足則取於兄弟大功以下者。大

與上章同。但此問與於祭，則是虞與卒哭之祭。曾子問曰：相識有喪服

可以與於祭乎？孔子曰：總不祭。又何助於人？所

識之人有祭事而已有喪服，可以助為之執事。否。夫子言已有總麻之服，服之輕者也，尚不得

自祭已之宗廟，何曾子問曰：廢喪服可以與於

饋奠之事乎。孔子曰：說衰與奠，非禮也。以擯相

可也。廢猶除也。饋奠在殯之奠也。不問吉祭而問喪奠。曾子之意謂方除喪服，決不可與

吉禮，疑可與饋奠也。夫子言方說衰，即與奠是忘哀太速，故言非禮也。擯相事輕，亦或可耳。

曾子問曰：昏禮既納幣，有吉日，女之父母死，則

如之何？孔子曰：壻使人弔，如壻之父母死，則女

之家亦使人弔。父喪稱父，母喪稱母。父母不在

則稱伯父世母。壻已葬，壻之伯父致命女氏曰：

某之子有父母之喪，不得嗣為兄弟，使某致命。

女氏許諾而弗敢嫁，禮也。壻免喪，女之父母使人

請，壻弗取而后嫁之，禮也。某之子，此某字是伯父之名，夫婦同等有

兄弟之義，亦親之之辭，不曰夫婦者，未成昏，嫌也。使其某致命，此某字是使者之名。女之

父母死，壻亦如之。曾子問曰：親迎，女在塗，而壻

之父母死，如之何？孔子曰：女改服，布深衣，縞總

以趨喪，女在塗，而女之父母死，則女反。改服，更其嫁服

也。縞，生白絹也。總，束髮也。布為深衣，縞為總。婦人始喪，未成服之服也。故服此以奔舅姑之喪。

女子在室，為父為母，三年已嫁，則期。今既在塗，非在室矣，則止用奔喪之禮，而服期，改服亦布

深衣，縞也。如壻親迎，女未至，而有齊衰大功之喪

則如之何？孔子曰：男不入，改服於外次，女入，改

服於內次然後卽位而哭曾子問曰除喪則不復昏禮乎孔子曰祭過時不祭禮也又何反於

初此齊衰大功之喪謂壻家也改服改其親迎之服而服深衣於門外之次也女謂婦也入

門內之次而以深衣更其嫁服也此特問齊衰大功之喪者以小功及總輕不廢昏禮禮畢乃

哭耳若女家有齊衰大功之喪女亦不反歸也曾子又問除喪之後豈不復更為昏禮乎孔子

言祭重而昏輕重者過時尚廢輕者亦可復行乎然此亦止謂四時常祭耳禘祫大祭過時猶

追孔子曰嫁女之家三夜不息燭思相離也取

婦之家三日不舉樂思嗣親也三月而廟見稱

來婦也擇日而祭於禰成婦之義也曾子問曰

女未廟見而死則如之何孔子曰不遷於祖不

祔於皇姑壻不杖不菲不次歸葬于女氏之黨

示未成婦也曾子問曰取女有吉日而女死如

之何孔子曰壻齊衰而弔既葬而除之夫死亦

如之曾子問曰喪有二孤廟有二主禮與孔子

曰天無二日土無二王嘗禘郊社尊無二上未

知其為禮也昔者齊桓公亟舉兵作僞主以行

及反藏諸祖廟廟有二主自桓公始也師行而載遷廟

之主于齊稟示有所尊奉也既作僞主又藏於廟是二主矣喪之二孤則昔

者衛靈公適魯。遭季桓子之喪。衛君請弔。哀公辭不得命。公為主。客入弔。康子立於門右。北面。公揖讓升。自東階。西鄉。客升。自西階。弔。公拜與。哭。康子拜稽顙於位。有司弗辯也。今之二孤。自季康子之過也。既哀公為主。主則拜賓。康子但當哭踊而已。乃拜而稽顙於位。是二孤矣。曾子問曰。古者師行。必以遷廟主行乎。孔子曰。天子巡守。以遷廟主行。載乎齊車。言必有尊也。今也取七廟之主以行。則失之矣。遷廟主謂新祧廟之主也。當七廟五廟無虛主。虛主者。惟天子崩。諸

侯薨。與去其國。與禘祭於祖。為無主耳。吾聞諸老聃曰。天子崩。國君薨。則祝取羣廟之主而藏諸祖廟。禮也。卒哭成事。而后主各反其廟。崩薨而羣主皆聚祖廟。以喪三年不祭。且象生者為凶事而聚集也。君去其國。太宰取羣廟之主以從。禮也。去國而羣廟之主皆行。不敢弃其先祖也。禘祭於祖。則祝迎四廟之主。主出廟入廟。必蹕。老聃云。諸侯五廟。禘祭則迎高曾祖禰入。太祖之廟。主出入而蹕。止行人。不欲其瀆也。曾子問曰。古者師行。無遷主。則何主。孔子曰。主命。問曰。何謂也。孔子曰。天子諸侯將出。必以幣帛皮

圭告于祖禰。遂奉以出。載于齊車以行。每舍奠
焉。而後就舍。反必告。設奠卒。斂幣玉藏諸兩階
之間。乃出。蓋貴命也。既以幣帛告于祖廟。則奉此幣玉猶奉祖宗之命也。故曰主命。每舍必奠。神之也。反則設奠以告。而埋藏之。不敢褻也。子游問曰。喪
慈母如母。禮與。孔子曰。非禮也。古者男子外有
傅。內有慈母。君命所使教子也。何服之有。昔者
魯昭公少喪其母。有慈母良。及其死也。公弗忍
也。欲喪之。有司以聞。曰。古之禮。慈母無服。今也
君爲之服。是逆古之禮。而亂國法也。若終行之。

則有司將書之。以遺後世。無乃不可乎。公曰。古
者天子練冠以燕居。公弗忍也。遂練冠以喪慈
母。喪慈母。自魯昭公始也。曾子問曰。諸侯旅見
天子。入門不得終禮。廢者幾。孔子曰。四。請問之。
曰。大廟火。日食。后之喪。雨雪。服失容。則廢。如諸
侯皆在。而日食。則從。天子救日。各以其方色。與
其兵。大廟火。則從。天子救火。不以方色。與兵。曾
子問曰。諸侯相見。揖讓入門。不得終禮。廢者幾。
孔子曰。六。請問之。曰。天子崩。大廟火。日食。后夫

人之喪，雨雪服失容，則廢。曾子問曰：天子嘗禘郊社五祀之祭，簠簋既陳，天子崩，后之喪，如之何？孔子曰：廢。曾子問曰：當祭而日食，大廟火，其祭也如之何？孔子曰：接祭而已矣。如牲至未殺，則廢。接捷也。速疾之義。減略節文。務在速畢。無迎尸於奧。迎尸入坐等禮。天子崩，未殯，五祀之祭不行。既殯而祭，其祭也。尸入，三飯，不侑，醕，不酢而已矣。自啓至于反哭，五祀之祭不行，已葬而祭，祝畢獻而已。五祀外神不可。以已私喪久廢。其祭若當祭之時，而天子崩，則止而不行。俟殯訖乃祭。然其禮則殺矣。侑，勸也。尸入，迎尸而入。

坐也。三飯不侑者，尸三飯告飽則止。祝更不勸侑也。醕，食畢而以酒漱口也。設按特牲禮，尸九飯畢，主人酌酒醕尸，尸飲卒，爵酢人，主人受酢飲畢，酌獻祝，祝飲畢，主人又酌獻佐食，今云醕不酢者，無酢主人以下等事也。此是言殯後祭五祀之禮。又言自啓殯往葬及葬畢反哭，其間亦不祭五祀，直待葬后乃祭。蓋葬后哀稍殺，漸向吉，故祝侑尸食至十五飯，攝主醕尸，尸飲卒，爵而酢，攝主攝主飲畢，酌而獻祝，祝受而飲畢，則止。無獻佐食以下之事故。云祝畢獻而已也。曾子問曰：諸侯之祭，社稷俎豆既陳，聞天子崩，后之喪，君薨，夫人之喪，如之何？孔子曰：廢。自薨比至于殯，自啓至于反哭，奉帥天子。曾子所問如此。孔子曰：廢。又言自薨至殯，自啓至反哭，皆帥循天子之禮者。謂諸侯既殯而祭社稷，或五祀者。

亦如天子殯後祭五祀之禮也其葬後而祭曾社稷五祀者亦如天子葬後祭五祀之禮也

子問曰大夫之祭鼎俎既陳籩豆既設不得成

禮廢者幾孔子曰九請問之曰天子崩后之喪

君薨夫人之喪君之大廟火日食三年之喪齊

衰大功皆廢外喪自齊衰以下行也其齊衰之

祭也尸入三飯不侑醕不酢而已矣大功酢而

已矣小功總室中之事而已矣士之所以異者

總不祭所祭於死者無服則祭此言大夫宗廟

門之外也三飯不侑醕不酢說見上章大功酢而巳者大功服輕祭禮稍備十一飯之後主人

酌酒醕尸尸酢主人即止也室中之事者凡尸在室之與祝在室中北廂南面佐食在室中戶

西北面但主人主婦及賓獻尸及祝佐食等三人畢則止也若平常之祭十一飯畢主人醕尸

尸卒爵酢主人主人獻祝及佐食畢次主婦獻尸尸酢主婦主婦又獻祝及佐食畢次賓長獻

尸尸得賓長獻爵則止不舉蓋奠其爵于薦之左也待致爵之後尸乃舉爵今以喪服殺禮故

止於賓之獻也士卑於大夫雖總服亦不祭所祭於死者無服謂如妻之父母母之兄弟姊妹

已雖有服而已所祭者與之無服則可祭也曾子問曰三年之喪弔

乎孔子曰三年之喪練不羣立不旅行君子禮以飾情三年之喪而弔哭不亦虛乎練小祥也羣立旅行

言及他事則為忘哀況於弔乎曾子問曰大夫士有私喪可以

君。啓啓殯也。歸哭。哭親喪也。反。君復往送君之葬也。此二節皆對言君親之喪。若臣有父母之喪。既殯而後有君喪。則歸君所。父母喪有殷事。則來歸家。朝夕亦恒在君所也。若父母之喪既啓。而有君之喪。則亦往哭於君所。而反送父母之葬也。下文君未殯而臣有父母之喪。亦與父母之喪未殯。曰。君未殯而臣有父母之喪。而有君喪。互推之。

則如之何。孔子曰。歸殯。反于君所。有殷事則歸。朝夕否。大夫室老行事。士則子孫行事。大夫內

子有殷事。亦之君所。朝夕否。室老家相之長也。室老子孫行事者。以大夫士在君所。殷事之時。或朝夕恒在君所。則親喪朝夕之奠有缺。然奠不可廢也。大夫尊故使室老攝行其事。士卑則子孫攝也。內子。卿大夫之適妻也。為夫之君。如為舅姑服。齊衰故

以誅之。諸侯相誅。非禮也。曾子問曰。君出疆。以三年之戒。以柩從。君薨。其入如之何。孔子曰。共殯服。則子麻。弁經。䟽衰。菲杖。入自闕。升自西階。

如小斂。則子免。而從柩。入自門。升自阼階。君大夫士一節也。曾子問國君以事出疆。必為三年之戒。備恐未得即返也。於是親身之棺。隨行。慮或死於外也。若死於外。則入之禮如何。孔子言於時。大斂之後。主人從柩而歸。則其國有司。供主人殯時所著之服。謂布深衣。苴經。散帶。垂也。此時主人從柩在路。未成服。惟著麻。弁經。䟽衰。而薦履。且杖也。麻。弁。布。弁也。布弁之上。加環經也。柩入之時。毀殯宮門。西邊牆。

殷事亦之君所。賤不誅。貴。幼不誅。長。禮也。唯天子稱天

之君所。賤不誅。貴。幼不誅。長。禮也。唯天子稱天

以誅之。諸侯相誅。非禮也。曾子問曰。君出疆。以三年之戒。以柩從。君薨。其入如之何。孔子曰。共殯服。則子麻。弁經。䟽衰。菲杖。入自闕。升自西階。

如小斂。則子免。而從柩。入自門。升自阼階。君大夫士一節也。曾子問國君以事出疆。必為三年之戒。備恐未得即返也。於是親身之棺。隨行。慮或死於外也。若死於外。則入之禮如何。孔子言於時。大斂之後。主人從柩而歸。則其國有司。供主人殯時所著之服。謂布深衣。苴經。散帶。垂也。此時主人從柩在路。未成服。惟著麻。弁經。䟽衰。而薦履。且杖也。麻。弁。布。弁也。布弁之上。加環經也。柩入之時。毀殯宮門。西邊牆。

夫士一節也。曾子問國君以事出疆。必為三年之戒。備恐未得即返也。於是親身之棺。隨行。慮或死於外也。若死於外。則入之禮如何。孔子言於時。大斂之後。主人從柩而歸。則其國有司。供主人殯時所著之服。謂布深衣。苴經。散帶。垂也。此時主人從柩在路。未成服。惟著麻。弁經。䟽衰。而薦履。且杖也。麻。弁。布。弁也。布弁之上。加環經也。柩入之時。毀殯宮門。西邊牆。

身之棺。隨行。慮或死於外也。若死於外。則入之禮如何。孔子言於時。大斂之後。主人從柩而歸。則其國有司。供主人殯時所著之服。謂布深衣。苴經。散帶。垂也。此時主人從柩在路。未成服。惟著麻。弁經。䟽衰。而薦履。且杖也。麻。弁。布。弁也。布弁之上。加環經也。柩入之時。毀殯宮門。西邊牆。

則其國有司。供主人殯時所著之服。謂布深衣。苴經。散帶。垂也。此時主人從柩在路。未成服。惟著麻。弁經。䟽衰。而薦履。且杖也。麻。弁。布。弁也。布弁之上。加環經也。柩入之時。毀殯宮門。西邊牆。

苴經。散帶。垂也。此時主人從柩在路。未成服。惟著麻。弁經。䟽衰。而薦履。且杖也。麻。弁。布。弁也。布弁之上。加環經也。柩入之時。毀殯宮門。西邊牆。

著麻。弁經。䟽衰。而薦履。且杖也。麻。弁。布。弁也。布弁之上。加環經也。柩入之時。毀殯宮門。西邊牆。

布弁之上。加環經也。柩入之時。毀殯宮門。西邊牆。

柩入之時。毀殯宮門。西邊牆。

毀殯宮門。西邊牆。

西邊牆。

二遂字
妙妙

而入其處空闕故謂之闕非門闕之闕也升自西階者以柩從外來有似賓客故就客階而升也如小斂而歸則子首不麻弁身不䟽衰惟首著免布身著布深衣也入自門升自阼階者以親未入棺猶以事生之禮事之也凡君與大夫及士之卒於外者其禮皆一等無異制故云一節

曾子問曰君之喪既引聞父母之喪如之何孔子曰遂既封而歸不俟子

遂遂送君柩也既也不俟子不待孝也

曾子問曰父母之喪既引及塗聞君薨如之何孔子曰遂既封改服而往

送親柩也既窆之後改服而往者雜記云非從柩與反哭無免於壙此時孝子首著免乃去免而括髮徒跣布深衣而往

曾子問曰宗子為士不敢以私喪之服喪君也

庶子為大夫其祭也如之何孔子曰以上牲祭於宗子之家祝曰孝子某為介子某薦其常事

士特牲大夫少牢上牲少牢也庶子既為大夫當用上牲然必往就宗子家而祭者以廟在宗子家也孝子宗子也介子庶子也不曰庶而曰介者庶子卑賤之稱介則副貳之義亦貴貴之道也薦其常事者

若宗子有罪居於他國庶子為大夫其祭也祝曰孝子某使介子某執其常事攝主不厭祭不旅不假不綏祭不配

介子非當主祭者故謂之攝主其禮略於宗子者有五焉

布奠於賓賓奠而不舉不歸肉其辭于賓曰宗兄宗弟宗子在他國使某

辭宗子主祭則凡助祭之賓各歸之以俎肉今攝主故不歸俎肉於賓也非但祭不備禮其將祭之初告賓之辭亦異曰宗兄宗弟宗子在
他國不得親祭故使其執其常事使其告也故云使其辭宗兄宗弟者於此攝主為兄或為弟也若尊卑不等或是祖父之列或是子孫之列則但謂之宗子矣
 曾子問曰宗子去在他國庶子無爵

而居者可以祭乎孔子曰祭哉請問其祭如之何孔子曰望墓而為壇以時祭若宗子死告於墓而後祭於家宗子死稱名不言孝身沒而已子游之徒有庶子祭者以此若義也今之祭者不首其義故誣於祭也宗子無罪而去國則廟主隨行矣若有罪去國

雖存庶子卑賤無爵不得於廟行祭禮但當祭之時即望墓為壇以祭也若宗子死則庶子告於墓而後祭於其家亦不敢稱孝子某但稱子某而已又非有爵者稱介子某之比也身沒而已者庶子身死其子則庶子之適子祭禰之時可稱孝也子游之門人有庶子祭者皆用此禮今世俗庶子之祭者不能先求古人制禮之義而率意行之祇見其誣妄而已
 曾子

問曰祭必有尸乎若厭祭亦可乎孔子曰祭成喪者必有尸尸必以孫孫幼則使人抱之無孫則取於同姓可也祭殤必厭蓋弗成也祭成喪

而無尸是殤之也曾子之意疑立尸而祭無益死者故問祭時必合有尸乎
若厭祭亦可乎蓋祭初陰厭尸猶未入祭終而陽厭在尸既起之後是厭祭無尸也孔子言成

厭與厭
同飲神
也去聲
而子不
奪不厭
亦同

人威儀具備必有尸以象神之威儀所以祭成人之喪者必有尸也尸必以孫以昭穆之位同也取於同姓亦謂孫之等列也祭殤者不立尸而厭祭以其年幼少未能有成人之威儀不足可象故不立尸也若祭成人而無尸是以殤待之矣孔子曰有陰厭有陽厭曾子問曰殤不祔祭何謂陰厭陽厭孔子曰宗子為殤而死庶子弗為後也其吉祭特牲祭殤不舉無所俎無玄酒不告利成是謂陰厭適則陰厭於祭之始庶殤則陽厭於祭之終非兼之也會子不悟其指乃問云祭殤之禮略而不備何以始末一祭之間有此兩厭也孔子言雖是宗子死在殤之年無為人父之道庶子不得代為之後祭殤用特牲者以其為宗子故也祭有尺則佐食舉肺脊以授尺今無尺故不舉肺

脊也凡尸食之餘歸之斯俎斯敬也主人敬尸而設此俎今無所俎以無尸故也玄酒水也今祭殤禮略故無玄酒也不告利成者利猶養也謂共養之禮已成也今亦以無尸廢此禮是謂陰厭云者以其在祖廟之奧陰暗之處厭之也凡殤與無後者祭於宗

子之家當室之白尊于東房是謂陽厭凡殤非宗子之

殤也於宗子家祖廟祭之必當室中尸之明白處其尊則設于東房是謂陽厭也曾子

問曰葬引至于垣日有食之則有變乎且不乎

孔子曰昔者吾從老聃助葬於巷黨及垣日有

食之老聃曰丘止柩就道右止哭以聽變既明

反而后行曰禮也反葬而丘問之曰夫柩不可

以反者也。日有食之，不知其已之遲數，則豈如
行哉？老聃曰：諸侯朝天子，見日而行，逮日而舍；
莫大夫使，見日而行，逮日而舍。夫柩不蚤出，不
莫宿，見星而行者，唯罪人與奔父母之喪者乎。
日有食之，安知其不見星也？且君子行禮，不以
人之親，疢患。吾聞諸老聃云：引去聲。桓古鄧反。數音速。疢尸占反。
有變。變常禮也。柩北向而出，道右則道之東也。聽變聽日食之變動也。明反。日光復常也。舍莫晚止舍而設奠於行主也。安知其不見星，謂日食既而星見，則昏暗中恐有姦慝也。疢，病也。不以人之親病於危亡之患也。曾子問曰：為君使而

卒於舍。禮曰：公館復，私館不復。凡所使之國，有
司所授舍，則公館已，何謂私館不復也？孔子曰：
善乎問之也！自卿大夫士之家，曰私館。公館與
公所為曰公館。公館復，此之謂也。復，死而招魂。公家所造之館也。與及也。公所為謂公所命停客之處，即是卿大夫之館，但有公命，故謂之公館也。曾子問曰：下殤，土周，葬于園，遂輿機而往，塗
邇故也。今墓遠，則葬也如之何？八歲至十一為下殤。土周，聖周也。成人則葬於墓。此葬于園圍之中，輿猶抗也。機者輿尸之具，木為之，狀如牀而無脚，以繩橫直維繫之。抗舉而往，聖周之所棺斂而葬之。塗近故也。曾子言今世禮變，皆棺斂下殤於家而

葬之於墓。則塗遠矣。其葬也。如之何。問既不用輿機。則當用人舉棺以往乎。為當用車載棺而往乎。然此謂大夫之下殤。及士庶人之中下殤耳。若大夫之適長殤中殤。有遣車者。亦不輿機而葬也。孔子曰。吾聞諸老聃曰。昔者史佚有子而死。下殤也。墓遠。召公謂之曰。何以不棺斂於宮中。史佚曰。吾敢乎哉。召公言於周公。周公曰。豈不可。史佚行之。下殤用棺衣棺。自史佚始也。棺去

聲。下。衣棺同。史佚。周初良史也。遠不葬於園也。周公曰。豈不可者。謂何為不可也。召公述周公之言告佚。佚於是。用棺衣而棺斂於宮中。是此禮之變始於史佚也。曾子問曰。卿大夫將為尸於公。受宿矣。而有齊衰內喪。則如

之何。孔子曰。出舍於公館以待事。禮也。受宿。受君命而

宿齋戒也。齊衰內喪。大門內齊衰服之喪也。待事。待祭事畢。然後歸哭也。孔子曰。尸

弁冕而出。卿大夫士皆下之。尸必式。必有前驅。

尸。服死者之上服。今為君尸而弁冕者。弁。士之爵弁也。以君之先世。或有為大夫士者。故尸亦當弁或冕也。出而卿大夫士遇之。則下車。尸式以答之。必有前驅者。尸出則先驅。辟開行人也。

子夏問曰。三年之喪。卒哭。金革之事。無辟也者。

禮與。初有司與。孔子曰。夏后氏三年之喪。既殯

而致事。殷人既葬而致事。記曰。君子不奪人之

親。亦不可奪親也。此之謂乎。無辟。謂君使則行。無敢辭辟也。此禮

當然歟。抑當初有司逼遣之歟。夏之禮親喪既殯。卽致還其事於君。殷禮則葬后乃致其事。君子指人君也。臣遭父母之喪。而君許其致事。是不奪人喪親之心也。雖君有命而不忍違。雖喪次。是不可奪其喪親之孝也。子夏曰。金革之事無辟也者。非與。孔子曰。吾聞諸老聃曰。昔者魯公伯禽有爲爲之也。今以三年之喪從其利者。吾弗知也。魯公卒哭而從金革之事。以徐戎之難。東郊不開。不得已而征之。今人居三年之喪。而用兵以逐攻取之利者。吾不知其爲何禮也。蓋甚非之之辭。

文王世子

文王之爲世子。朝於王季。日三鷄。初鳴而衣服

至於寢門外。問內豎之御者曰。今日安否何如。內豎曰安。文王乃喜。及日中又至。亦如之。及莫又至。亦如之。其有不安節。則內豎以告文王。文王色憂。行不能正履。王季復膳。然後亦復初。食上必在視寒煖之節。食下問所膳。命膳宰曰。未有原應。曰諾。然後退。食上進膳於親也。食下食畢而徹也。問所膳。問所食之多寡也。未猶勿也。再原也。謂所食之餘。不可再進也。武王帥而行之。不敢有加焉。文王有疾。武王不說冠帶而養。文王一飯亦一飯。文王再飯亦再飯。旬有二日。乃間

文王謂武王曰。女何夢矣。武王對曰。夢帝與我九齡。文王曰。女以為何也。武王曰。西方有九國焉。君王其終撫諸。文王曰。非也。古者謂年齡齒亦齡也。我百爾九十。吾與爾三焉。文王九十七乃終。武王九十三而終。成王幼。不能蒞阼。周公相踐阼而治。抗世子法於伯禽。欲令成王之知父子君臣長幼之道也。成王有過。則撻伯禽。所以示成王世子之道也。文王之為世子也。周公舉世子事。君親長上之法。以教伯禽。使日夕與成王遊處。俾其有所視效也。凡學。世子

及學士必時。春夏學干戈。秋冬學羽籥。皆於東

序。東序。大學也。小樂正學干。大胥贊之。籥師學戈。籥

師丞贊之。胥鼓南。四人皆樂宮之屬。贊相助之也。胥。即大胥也。南。南夷之樂也。

也。春誦夏弦。大師詔之。瞽宗秋學禮。執禮者詔

之。冬讀書。典書者詔之。禮在瞽宗。書在上庠。瞽宗。殷學名。上庠。虞學名。周有天下。兼立虞夏殷周之學也。凡祭與養老。乞言

合語之禮。皆小樂正詔之於東序。祭是一事。養老是一事。養

事合語是一事。故以凡言之。大樂正學舞。干戚語說命。乞言。

皆大樂正授數。大司成論說在東序。大學正教。世子及士

敬

以舞干戚之容節及合語之說與乞言之禮此三者皆大樂正授之以篇章之數於是大司成之官於東序而論說此受教者義理之淺深才能之優劣也凡侍坐於大司

成者遠近間三席可以問終則負牆列事未盡

不問席廣三尺三寸三分寸之一三席所謂函丈也相對遠近如此取其便於咨問問終

則却就後席背負牆壁而坐以避後來問事之人其問事之時尊者有教而已猶未達則必待

其言盡然後更問若陳列未竟則凡學春官釋

奠于其先師秋冬亦如之凡始立學者必釋奠

于先聖先師及行事必以幣凡釋奠者必有合

也有國故則否凡大合樂必遂養老凡行釋奠之禮必有

合樂之事若國有凶喪之故則雖釋奠不合樂也凡語于郊者必取賢

斂才焉或以德進或以事舉或以言揚曲藝昏

誓之以待又語三而一有焉乃進其等以其序

謂之郊人遠之於成均以及取爵於上尊也于語

皆公彦曰人字之字均字皆句

郊者論辨學士才能於郊學之中也誓戒謹也學士中或無德無事無言之可取而有此曲藝

之人欲投試考課者皆卻之使退而謹習所能以待後次再語之時乃考評之也乃進其等即

於其同等之中拔而升進之也然猶必使之於同輩中以所能高下為次序使不混其優劣也

如此之人但止目之曰郊人非俊選之比也以非士類故踈遠之上尊堂上之酒尊也若天子

飲酒於成均之學宮此郊人雖賤亦得以取爵於堂上之尊以相旅勸焉所以榮之也始

立學者。既興器用幣。然後釋菜。不舞不授器。乃

退儼于東序。一獻無介語。可也。教世子。立學之初。未有

禮樂之器。塗鬯既畢。即用幣于先聖先師。以告此器之成。繼又釋菜以告此器之將用也。釋菜

禮輕。既不用舞。故不授舞器也。乃退儼于東序者。謂釋菜在虞庠之中。禮畢。乃從虞庠而退。儼

禮其賓於東序之中。其禮既殺。惟行一獻。無介無語於禮亦可也。凡三王教世

子。必以禮樂。樂所以脩內也。禮所以修外也。禮

樂交錯於中。發形於外。是故其成也。懌恭敬而

溫文。既有恭敬之實德。又有溫潤文雅之氣象。禮樂之教大矣。立太傅少傅

以養之。欲其知父子君臣之道也。太傅審父子

君臣之道以示之。少傅奉世子以觀太傅之德

行而審喻之。太傅在前。少傅在後。入則有保。出

則有師。是以教喻而德成也。師也者。教之以事

而喻諸德者也。保也者。慎其身以輔翼之而歸

諸道者也。記曰。虞夏商周有師保。有疑承。設四

輔及三公。不必備。唯其人。語使能也。君子曰。德

德成而教尊。教尊而官正。官正而國治。君之謂

也。仲尼曰。昔者周公攝政。踐阼而治。抗世子法

於伯禽。所以善成王也。聞之曰。為人臣者。殺其

身有益於君則爲之。况于其身以善其君乎。周公優爲之。舉世子法於伯禽而教成王是迂曲其事也。是故知爲人子。然後可以爲人父。知爲人臣。然後可以爲人君。知事人。然後能使人。成王幼。不能泣昨。以爲世子。則無爲也。是故抗世子法於伯禽。使之與成王居。欲令成王之知父子君臣長幼之義也。君之於世子也。親則父也。尊則君也。有父之親。有君之尊。然後兼天下而有之。是故養世子不可不慎也。行一物而三善皆得者。唯世子而已。

其齒於學之謂也。故世子齒於學。國人觀之曰。將君我而與我齒。讓何也。曰。有父在則禮。然然而衆知父子之道矣。其二曰。將君我而與我齒。讓何也。曰。有君在則禮。然然而衆著於君臣之義也。其三曰。將君我而與我齒。讓何也。曰。長長也。然然而衆知長幼之節矣。故父在斯爲子。君在斯謂之臣。居子與臣之節。所以尊君親親也。故學之爲父子焉。學之爲君臣焉。學之爲長幼焉。父子君臣長幼之道得而國治。語曰。樂正司業。

父師司成一有元良萬國以貞世子之謂也正樂

主世子詩書之業父師主於成就其德行一人謂世子也世子有大善則萬邦皆正矣周

公踐祚庶子之正於公族者教之以孝弟睦友

子愛明父子之義長幼之序庶子司馬之屬官正於公族為政於

於公族也其朝于公內朝則東面北上臣有貴者以

齒內朝路寢之庭也言公族之人若朝見于公之內朝則立於西方而面向東尊者在北以

次而南然既均為同姓之臣則一以昭穆之長幼為序父兄雖賤必居上子弟雖貴必處下也

其在外朝則以官司士為之朝於外朝以官之高卑為次序不序

年齒也司士亦司馬之屬主為朝見之位次者其在宗廟之中則如外

朝之位宗人授事以爵以官宗人掌禮及宗廟中授百官以職事

者其登餼獻受爵則以上嗣登自堂下而升堂上也餼食尸之餘

也尸出宗人使嗣子及長兄弟升堂相對而飯也以特牲禮次序言之先時祝酌爵解奠于銅

南俟主人獻內兄弟畢長兄弟及眾賓長為加爵之後宗人使嗣子飲銅南之奠爵嗣子盥而

入拜尸執此奠爵嗣子進受復位而拜尸答拜嗣子飲畢拜尸又答拜所謂受爵也嗣子又

舉所奠爵洗而酌之以入獻尸拜而受嗣子答拜所謂獻也無筭爵之後禮畢尸出乃餼此

三事者受爵在先獻次之餼最在後今言餼獻受爵以重在餼故逆言之歟上嗣適子之長者

為最上也此謂士禮大夫之嗣無此禮庶子治

之雖有三命不踰父兄庶子治公族朝內朝之禮三命不齒謂三命大

貴則亦不復與
父族計年燕
其公大事則以喪服之精麤為

序雖於公族之喪亦如之以次主人此謂君喪而庶子治

其禮事大事喪事也臣為君皆斬衰然衰制雖同而升數之多寡則各依本親庶子序列位次

則辨其本服之精麤使衰麤者在前衰精者在後非但公喪如此公族之內有相為服者亦然

蓋亦是庶子序其精麤先後之次也以次主人者謂雖有庶長父兄尊於主人亦必次於主人

之下使主人在上為喪主也若公與族燕則異姓為賓膳宰

為主人公與父兄齒族食世降一等公與族人

于掌其禮族人雖眾其初一人之身也豈可以賓客之道外之故以異姓一人為賓而使膳宰

為主與之抗禮酬酢君尊而賓不敢敵也君雖尊而與父兄列位序尊卑之齒者篤親親之道

也族食與族人燕食也世降一等謂族人既有親踈則燕食亦隨世降殺也其在軍

則守於公禰公禰謂遷主載在齊車隨公出行者也庶子官既從在軍故守衛此

齊車之行主也公若有出疆之政庶子以公族之無事

者守於公宮正室守大廟諸父守貴宮貴室諸

子諸孫守下宮下室上章專言出軍則此出疆之政蓋朝觀會同之事也

五廟之孫祖廟未毀雖為庶人冠取妻必告死

必赴練祥則告族之相為也宜弔不弔宜免不

免有司罰之至于賜賻承舍皆有正焉公族其

有死罪則磬于甸人其刑罪則織剝亦告于甸

人。公族無宮刑。

織音箴。刺之充反。告音鞠。磔懸。縊殺之也。甸人掌郊野之官。為

之隱。故不於市朝。其刑罪之當。織刺。刺割。獄成。之時。亦鞠讀刑法之書於甸人之官也。

有司讞于公。其死罪。則曰某之罪在大辟。其刑

罪。則曰某之罪在小辟。公曰宥之。有司又曰在

辟。公又曰宥之。有司又曰在辟。及三宥不對。走

出。致刑于甸人。公又使人追之。曰。雖然。必赦之。

有司對曰。無及也。反命于公。公素服不舉。為之

棺。如其倫之喪。無服。親哭之。

獄成。謂所犯之事。訊問已得情實也。

刑也。親哭之者。為位于

公族朝于內朝。內

親也。雖有貴者。以齒。明父子也。外朝以官。體異

姓也。宗廟之中。以爵為位。崇德也。宗人授事。以

官。尊賢也。登餽受爵。以上嗣。尊祖之道也。喪紀

以服之。輕重為序。不奪人親也。公與族燕。則以

齒。而孝弟之道達矣。其族食。世降一等。親親之

殺也。戰則守於公禰。孝愛之深也。正室守大廟。

尊宗室。而君臣之道著矣。諸父諸兄。守貴室。子

弟守下室。而讓道達矣。五廟之孫。祖廟未毀。雖

及庶人冠。取妻必告。死必赴。不忘親也。親未絕

而列於庶人賤無能也敬弔臨賻賙睦友之道也古者庶子之官治而邦國有倫邦國有倫而衆鄉方矣公族之罪雖親不以犯有司正術也所以體百姓也刑于隱者不與國人慮兄弟也弗弔弗爲服哭於異姓之廟爲忝祖遠之也素服居外不聽樂私喪之也骨肉之親無絕也公族無宮刑不翦其類也正術猶言常法也不以私親而干犯有司之正法也所以然者與百姓一體斷決也天子視學大昕鼓徵所以警衆也衆至然後天子至乃命有司行事興秩節

祭先師先聖焉有司卒事反命

天子視學之日初明之時學中

擊鼓以徵召學士蓋警動衆聽使早至也始之養也適東序釋奠于

先老遂設三老五更羣老之席位焉

天子視學在虞庠之

中事畢反國明日乃之東序而養老始謂始初立學之時也若非始立學則無釋奠先老之禮先老先世之爲三老五更者也三老五更各一人羣老無定數也適饌省醴養

老之珍具遂發味焉退修之以孝養也

省息井反設席

位畢天子親至陳饌之處省視醴酒及養老珍羞之具省具畢出迎三老五更將入門遂作樂聲發其歌味以延進之老更既入卽西階下之位天子乃退而酌醴以獻之是修行孝養之道也反登歌清廟既歌而語以成之也言父子君

臣長幼之道。合德音之致。禮之大者也。及反席也。老更

受獻畢皆立於西階下東面今皆反升就席乃使樂工登堂歌清廟之詩以樂之。歌畢至旅酬

時談說善道以成就天子養老之禮也其所言說者皆是講明父子君臣長幼之道。集合清廟

詩中所味皆德之極致禮之大者也。下管象舞大武。合衆以事。達

有神。興有德也。正君臣之位。貴賤之等焉。而上

下之義行矣。下管象者堂下以管奏象舞之曲也。舞大武者庭中舞大武之舞也。

古樂歌者在上。匏竹在下。凡以人歌者皆曰升歌。亦曰登歌。以管奏者皆曰下管。大合衆以事

謂大會衆學士以行此養老之事。而樂之所感足以通達神明興起德性也。有司告

以樂。闕王乃命公侯伯子男及羣吏曰。反養老

于東序。終之以仁也。闕終也。此時畿內之諸侯及鄉遂之吏皆與禮席。天

子使其及國各行養老之禮。是天子之仁恩始于一處而終皆徧及也。是故聖人

之記事也。慮之以大愛。之以敬。行之以禮。脩之

以孝養。紀之以義。終之以仁。是故古之人一舉

事而衆皆知其德之備也。古之君子舉大事必

慎其終始。而衆安得不喻焉。兗命曰。念終始典

于學。虞夏商周皆有養老之禮。後王養老亦皆記序前代之事也。世子之記

曰。朝夕至于大寢之門外。問於內豎曰。今日安

否。何如。內豎曰。今日安。世子乃有喜色。其有不

安節。則內豎以告世子。世子色憂。不滿容。內豎

言復初。然後亦復初。世子之記。古者教世子之

儀觀之美也。此節約言之。以見文王武王為世子之異於常人也。朝夕之食上。

世子必在。視寒煖之節。食下。問所膳羞。必知所

進。以命膳宰。然後退。若內豎言疾。則世子親齊

玄而養。必知所進。必知親所食也。命膳宰。即篇

齊時所著玄冠緇布衣裳。則膳宰之饌。必敬視

貴賤異制。謂之玄端服也。之疾之藥。必親嘗之。嘗饌善。則世子亦能食。嘗

衣。喪。世子亦不能飽。以至于復初。然後亦復初。

此篇首言文王武王為世子之事。故篇終舉記之言。以終之云。

禮解詰

