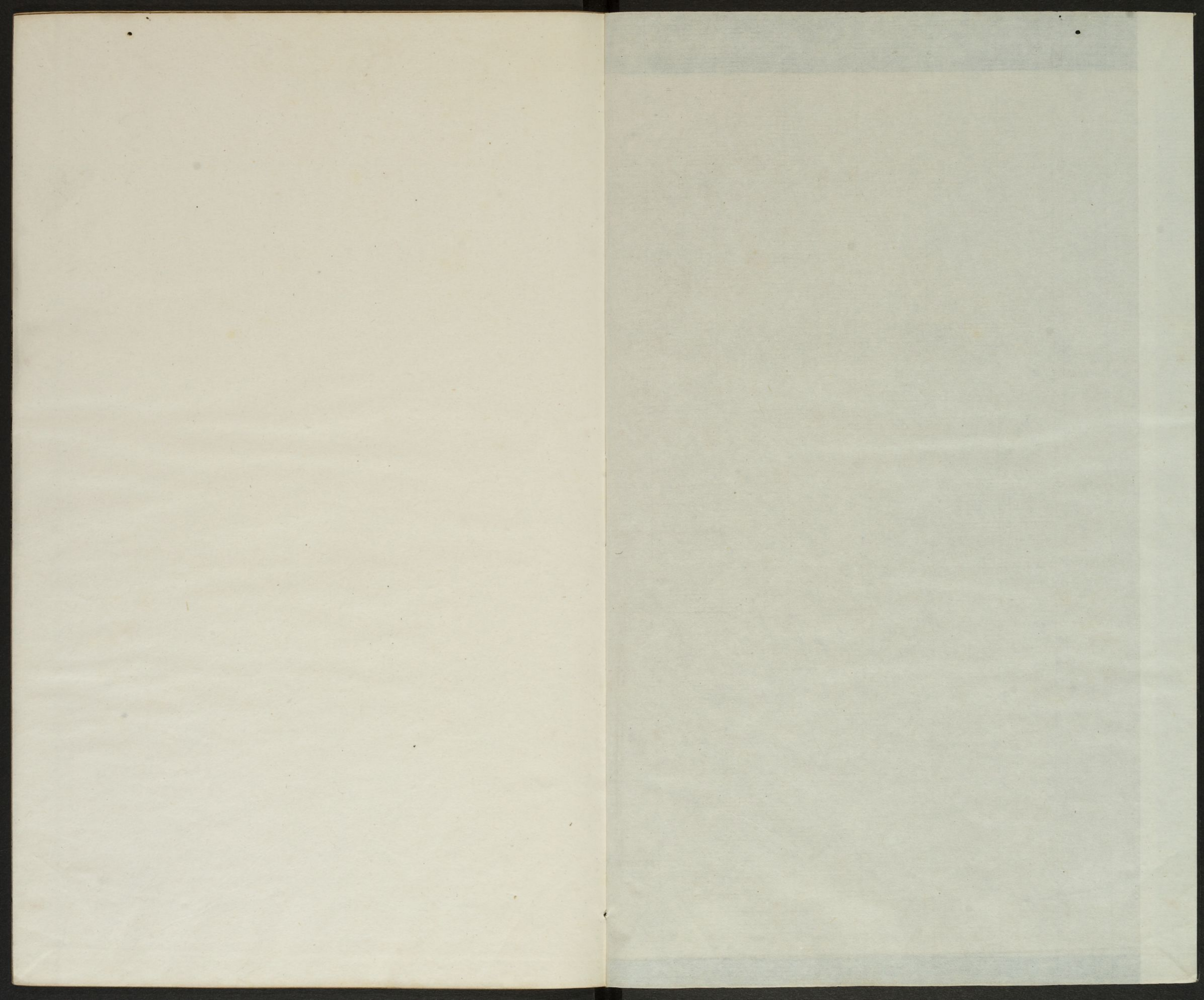


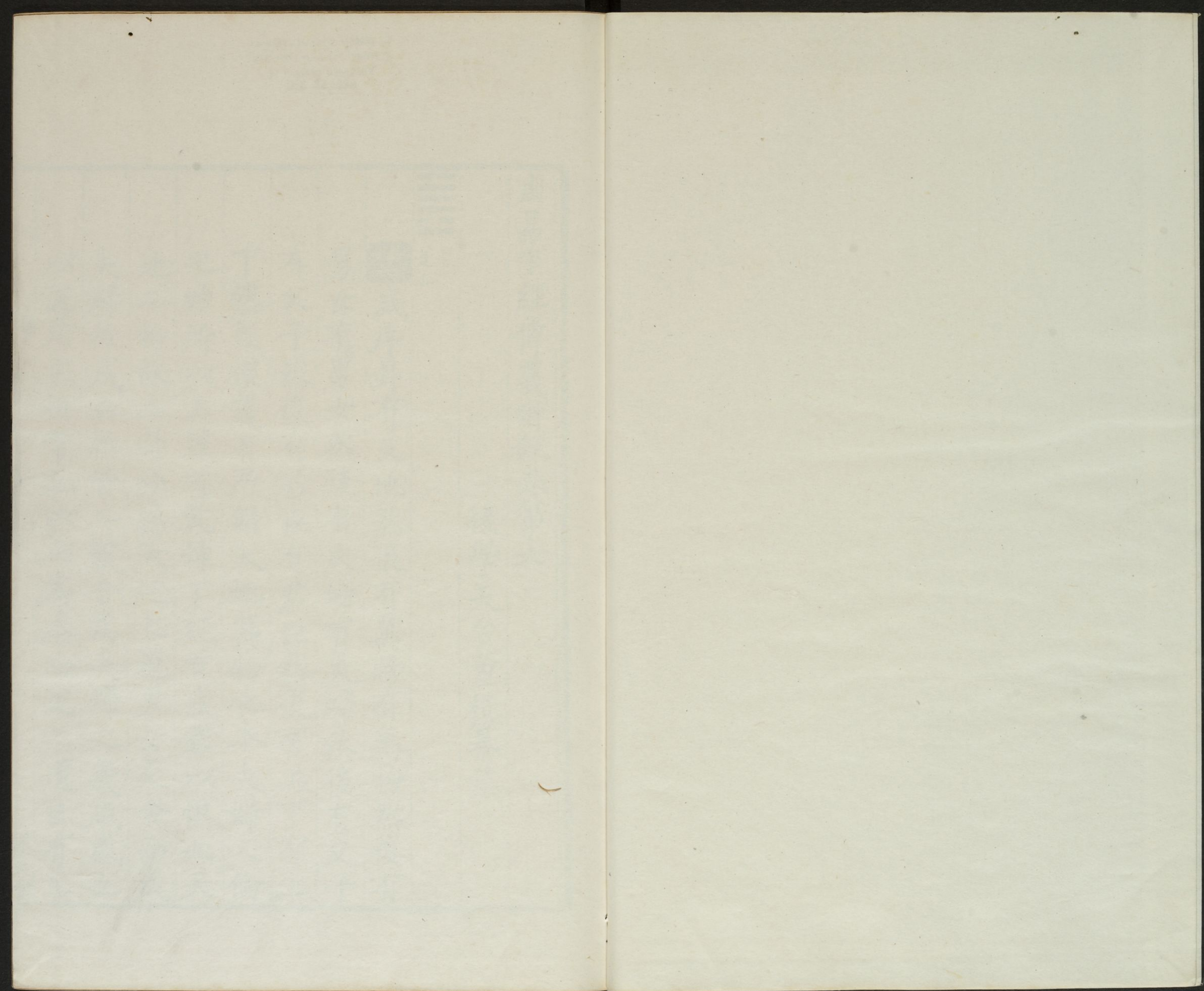
T110/2452B

57

Harvard College Library Imaging Services <http://imaging.harvard.edu>

CM	0	1	2	3	4	5	6	7	8	9	10	11	12	13	14	15	16	17
Lab D50 2°	95/0/2	81/0/0	66/0/0	51/0/1	35/0/0	20/0/0	29/19/54	55/39/33	40/9/43	52/48/17	82/4/79	51/50/13	50/28/29					
	38/14/16	66/16/18	50/-5/-22	43/-14/21	55/-9/-25	71/-32/0	62/34/60	40/9/43	52/48/17	31/21/-21	72/-23/57	73/19/68						





周易下經傳義附錄卷第六

後學天台董楷纂集

哈佛大學漢和
圖書館珍藏印



傳

咸序卦有天地然後有萬物有萬物然後有
男女有男女然後有夫婦有夫婦然後有父子
有父子然後有君臣有君臣然後有上下有上
下然後禮義有所錯天地萬物之本夫婦人倫
之始所以上經首乾坤下經首咸繼以恒也天
地二物故二卦分爲天地之道男女交合而成
夫婦故咸與恒皆二體合爲夫婦之義咸感也
以說爲主恒常也以正爲本而說之道自有正

也正之道固有說焉巽而動剛柔皆應說也咸之爲卦兌上艮下少女少男也男女相感之深莫如少者故二少爲咸也艮體篤實止爲誠慤之義男志篤實以下交女心說而上應男感之先也男先以誠感則女說而應也

咸亨利貞取女吉

取七具反本又作娶柔同

傳咸感也不曰感者咸有皆義男女交相感也物之相感莫如男女而少復甚焉凡君臣上下以至萬物皆有相感之道物之相感則有亨通之理君臣能相感則君臣之道通上下能相感則上下之志通以至父子夫婦親戚朋友皆情

意相感則和順而亨通事物皆然故咸有亨之理也利貞相感之道利在於正也不以正則入於惡矣如夫婦之以淫姣君臣之以媚說上下之以邪僻皆相感之不以正也取女吉以卦才言也卦有柔上剛下二氣感應相與止而說男下女之義以此義取女則得正而吉也

本義咸交感也兌柔在上艮剛在下而交相感

應又艮止則感之專兌說則應之至又艮以少男下於兌之少女男先於女得男女之正婚姻之時故其卦爲咸其占亨而利正取女則吉蓋感有必通之理然不以正則失其亨而所爲皆

凶矣

彖曰咸感也柔上而剛下二氣感應以相與止而說男下女是以亨利貞取女吉也

下退嫁反

傳咸之義感也在卦則柔爻上而剛爻下柔上變剛而成兌剛下變柔而成艮陰陽相交為男女交感之義又兌女在上艮男居下亦柔上剛下也陰陽二氣相感相應而和合是相與也止而說止於說為堅慤之意艮止於下篤誠相下也兌說於上和說相應也以男下女和之至也相感之道如此是以能亨通而得正取女如是則吉也卦才如此大率感道利於正也

本義咸感也釋卦名義柔上而剛下二氣感應

以相與止而說男下女是以亨利貞取女吉也

以卦體卦德卦象釋卦辭或以卦變言柔上剛下之義曰咸自旅來柔上居六剛下居五也亦通

天地感而萬物化生聖人感人心而天下和平觀其所感而天地萬物之情可見矣

傳既言男女相感之義復推極感道以盡天地

之理聖人之用天地二氣交感而化生萬物聖人至誠以感億兆之心而天下和平天下之心所以和平由聖人感之也觀天地交感化生萬

物之理與聖人感人心致和平之道則天地萬物之情可見矣感通之理知道者默而觀之可也

本義 極言感通之理

象曰山上有澤咸君子以虛受人

傳 澤性潤下土性受潤澤在山上而其漸潤通徹是二物之氣相感通也君子觀山澤通氣之象而虛其中以受於人夫人中虛則能受實則不能入矣虛中者无我也中无私主則无感不通以量而容之擇合一作交而受之非聖人有感必通之道也

本義 山上有澤以虛而通也

朱氏附錄 山上有澤當如伊川說水潤土燥有受之義又曰土若不虛如何受得又曰上兌下艮兌上闕有澤口之象兌下二陽畫有澤底之象艮上一畫陽有土之象下二陰畫中虛便是滲水之象。問程傳以量而容之莫是要着意容之否曰非也以量者乃是隨我量之大小以容之便是不虛了

初六咸其拇 拇茂 后反

傳 初六在下卦之下與四相感以微處初其感未深豈能動於人故如人拇之動未足以進也

拇足大指人之相感有淺深輕重之異識其時勢則所處不失其宜矣

本義 拇足大指也咸以人身取象感於最下咸拇之象也感之尚淺欲進未能故不言吉凶此卦雖主於感然六爻皆宜靜而不宜動也

象曰咸其拇志在外也

傳 初志之動感於四也故曰在外志雖動而感未深如拇之動未足以進也

六二咸其腓凶居吉

腓房非反

傳 二以陰在下與五為應故設咸腓之戒腓足肚行則先動足乃舉之非如腓之自動也二若

不守道待上之求而如腓自動則躁妄自失所以凶也安其居而不動以待上之求則得進退之道而吉也二中正之人以其在咸而應五故為此戒復云居吉若安其分不自動則吉也

本義 腓足肚也欲行則先自動躁妄而不能固守者也二當其處又以陰柔不能固守故取其象然有中正之德能居其所故其占動凶而靜吉也

象曰雖凶居吉順不害也

傳 二居中得正所應又中正其才本善以其在咸之時質柔而上應故戒以先動求君則凶居

以自守則吉象復明之云非戒之不得相感唯
順理則不害謂守道不先動也

九三成其股執其隨往吝

傳九三以陽居剛有剛陽之才而為主於內居
下之上是宜自得於正道以感於物而乃應於
上六陽好上而說陰上居感說之極故三感而
從之股者在身之下足之上不能自由隨身而
動者也故以為象言九三不能自主隨物而動
如股然其所執守者隨於物也剛陽之才感於
所說而隨之如此而往可羞吝也

本義股隨足而動不能自專者也執者主常持

守之意下二爻皆欲動者三亦不能自守而隨
之往則吝矣故其象占如此

象曰咸其股亦不處也志在隨人所執下也

傳云亦者蓋象辭一作體本不與易相比自作一處

故諸爻之象辭意有相續者此言亦者承上爻

一有象字辭也上云咸其拇志在外也雖凶居吉順不

害也咸其股亦不處也前一作下二陰爻皆有感而

動三雖陽爻亦然故云亦不處也不處謂動也

有剛陽之質而不能自主一作立志反在於隨人

是所操執者卑下之甚也

本義言亦者因前二爻皆欲動而云也二爻陰

躁其動也宜九三陽剛居止之極宜靜而動可吝之甚也

九四貞吉悔亡憧憧往來朋從爾思

憧昌容反

傳感者人之動也故皆就人身取象拇取在下而動之微腓取先動股取其隨九四无所取直言感之道不言感其心感乃心也四在中而居上當心之位故為感之主而言感之道貞正則吉而悔亡感不以正則有悔也又四說體居陰而應初故戒於貞感之道无所不通有所私係則害於感通乃有悔也聖人感天下之心如寒暑雨暘无所不通无所不應者亦貞而已矣貞者虛

中无我之謂也憧憧往來朋從爾思夫貞一則所感无所不通若往來憧憧然用其私心以感物則思之所及者有能感而動所不及者不能感也是其朋類則從其思也以有係之私心既主於一隅一事豈能廓然无所不通乎繫辭曰天下何思何慮天下同歸而殊塗一致而百慮天下何思何慮夫子因感極論感通之道夫以思慮之私心感物所感狹矣天下之理一也途雖殊而其歸則同慮雖百而其致一有極字一作極致則一雖物有萬殊事有萬變統之以一則无能違也故貞其意則窮天下无不感通焉故曰天下何思何

慮用其思慮之私心豈能无所不感也日往則月來月往則日來日月相推而明生焉寒往則暑來暑往則寒來寒暑相推而歲成焉往者屈也來者信也屈信相感而利生焉此以往來屈信明感應之理屈則有信信則有屈所謂感應也故日月相推而明生寒暑相推而歲成功用由是而成故曰屈信相感而利生焉感動也有感必有應凡有動皆為感感則必有應所應復為感一有所字感復有應所以不已也尺蠖之屈以求信也龍蛇之蟄以存身也精義入神以致用也利用安身以崇德也過此以往未之或知也前

云屈信之理矣復取物以明之尺蠖之行先屈而後信蓋不屈則无信信而後有屈觀尺蠖則知感應之理也龍蛇蟄藏所以存息其身而後能奮迅也不蟄則不能奮矣動息相感乃屈信也君子潛心精微之義入於神妙所以致其用也潛心精微積也致用施也積與施乃屈信也利用安身以崇德也承上文致用而言利其施用安處其身所以崇大其德業也所為合理則事正而身安聖人一作賢能事盡於此矣故云過此以往未之或知也窮神知化德之盛也既云過此以往未之或知更以此語結之云窮極至神

之妙知化育之道德之至盛也。无加於此矣。

程氏附錄成九四言貞吉悔之言感之不可

以心也。不得只恁地看過更留心。天地之間只有一箇感與

應而已更有甚事。窮神知化化之妙者神

也。易聖人所以立道窮神則无易矣。

本義九四居股之上晦之下又當三陽之中心

之象感之主也。心之感物當正而固乃得其理

今九四乃以陽居陰為失其正而不能固故因

占設戒以為能正而固則吉而悔亡若憧憧往

來不能正固而累於私感則但其朋類從之不

復能及遠矣。

朱氏附錄問貞吉悔亡易傳云貞者虛中无

我之謂本義云貞者正而固不同何也曰熹

尋常解經只要依訓詁說字如貞字作正而

固子細玩索自有滋味若曉得正而固則虛

中无我亦在裏面。問成九四傳說虚心貞

一處全似敬曰蓋嘗有語曰敬心之貞也。

繫辭解成九四據爻義看上文說貞吉悔亡

貞字甚重程子謂聖人感天下如雨暘寒暑

无不通无不應者貞而已矣所以感人者果

貞矣則吉而悔亡蓋天下本无二理果同歸

矣何患乎殊塗果一致矣何患乎百慮所以

重言何思何慮也。○易咸感處伊川說得未備。往來自還。他有自然之理。惟正靜為主。則吉而悔亡。至於憧憧。則私意為主。而思慮之所及者。朋從所不及者。不從矣。是以事未至。則迎之事已過。則將之全掉脫不下。今人皆病於无公平之心。萬物之來。少有私雜焉。則陷於所偏重。○問往來是心中憧憧。然往來猶言往來于懷。否曰非也。下文分明說日往則月來。月往則日來。寒往則暑來。暑往則寒來。安得爲心中之往來。伊川說微倒了。所以致人疑。這箇只是對那日往則月來。底說那

箇是自然之往來。此憧憧者是加私意不好。底往來憧憧只是加一箇忙迫。底心不能順自然之理。猶言助長。正心與計獲相似。方往時又便要來。方來時又便要往。只是一箇忙。○問憧憧往來。朋從爾思。莫是此感彼應。憧憧是添一箇心。否曰往來固是感應。憧憧是一心。方欲感他。一心又欲他來。應如正其義。便欲謀其利。明其道。便欲計其功。又如赤子入井之時。此心方怵惕。要去救他。又欲他父母道我好。這便是憧憧底意。○聖人未嘗不教人思。只是不可憧憧。這便是私了感應自

有箇自然底道理何必思他若是義理不可
 不思○問明道云莫若廓然而大公物來而
 順應如何曰廓然大公便不是憧憧物來順
 應便不是朋從爾思此只是比而不周周而
 不比之意○問伊川解屈伸往來一段以屈
 伸為感應屈伸之與感應若不相似何也曰
 屈則感伸伸則感屈此自然之理也今以鼻
 息觀之出則必入感出也入則又出感入也
 故曰感則有應應復為感所感復有應屈伸
 非感應而何○凡在天地之間无非感應之
 理造化與人事皆是感應且如雨暘雨不成

只管雨便感得一箇暘出來暘不成只管暘
 暘已是應處又感得雨來是所感復有應所
 應復為感寒暑晝夜无非此理至如人夜睡
 不成只管睡不起至曉須着起來一日運動
 向晦亦須當息凡一死一生一出入一往
 一來一語一默皆是感應中人之性半善半
 惡有善則有惡古今天下有一盛必有一衰
 聖人在上兢兢業業必曰保治及到衰廢自
 是整頓不起然不成一向如此必有興起時
 節○父慈則感得那子愈孝子孝則感得那
 父愈慈其理亦只一般○問感通曰感是事

來感我通是自家受他感處之意○易傳中說過此以往未之或知也之意為學正如推車子相似才用力推得動了便自轉將去更不費力

象曰貞吉悔亡未感害也憧憧往來未光大也

傳貞則吉而悔亡未為私感所害也係私應則害於感矣憧憧往來以私心相感感之道狹矣故云未光大也

本義感害言不正而感則有害也

九五咸其脢无悔脢武杯反又音每

傳九五尊位當以至誠感天下而應二比上若

係二而說上則偏私淺狹非人君之道豈能感天下乎脢背肉也與心相背而所不見也言能背其私心感非其所見而說者則得人君感天下之正而无悔也

本義脢背肉在心上而相背不能感物而无私係九五適當其處故取其象而戒占者以能如是則雖不能感物而亦可以无悔也

朱氏附錄問程傳曰感非其所見而說者此是任貞一之理則如此曰武王不泄邇不忘遠是其心量該遍故周流如此是此義也

象曰咸其脢志末也

傳戒使背其心而咸晦者為其存心一作志淺末係二而說上感於私欲也

本義志末謂不能感物

上六咸其輔頰舌

傳上陰柔而說體為說之主又居感之極是其欲感物之極也故不能以至誠感物而發見於口舌之間小人女子之常態也豈能動於人乎不直云口而云輔頰舌亦猶今人謂口過曰唇吻曰頰舌也輔頰舌皆所以言也以言也

本義輔頰舌皆所以言者而在身之上上六以陰居說之終處感之極感人以言而无其實又

兌為口舌故其象如此凶咎可知

象曰咸其輔頰舌滕口說也說如字又始銳反

傳唯至誠為能感人乃以柔說騰揚於口舌言說豈能感於人乎

本義滕騰通用

朱氏附錄否泰咸恒損益既濟未濟此八卦首尾皆是一義如咸皆是感動之義之類問咸內卦艮艮止也何以皆說動曰艮雖是止然咸有交感之義都是要動所以都說動卦體雖是動然纔動便不吉動之所以不吉者以其內卦屬艮也○艮咸二卦皆就人身取

義皆主靜如艮其趾能止其動便无咎艮其
 腓腓亦動物故止之不拯其隨是不能拯止
 其隨限而動也故其心不快限即腰所在咸
 其拇自是不合動咸其腓亦是欲隨股而動
 動則凶不動則吉○咸就人身取象看來便
 也是有些取象說咸上一畫如人口中三畫
 有腹背之象下有人脚之象艮就人身取象
 便也如此上一陽畫有頭之象中二陰有口
 之象所以艮其輔於五爻見內卦之下亦有
 足之象又曰咸艮皆以人身為象但艮卦又
 差一位



巽下
震上

傳

恒序卦夫婦之道不可以不久也故受之以

恒恒久也咸夫婦之道夫婦

一有之道字

終身不

一有可字變

者也故咸之後受之以恒也咸少男在少女之
 下以男下女是男女交感之義恒長男在長女
 之上男尊女卑夫婦居室之常道也論交感之
 情則少為深切論尊卑之敘則長當謹正故兌
 艮為咸而震巽為恒也男在女上男動于外女
 順于內人理之常故為恒也又剛上柔下雷風
 相與巽而動剛柔相應皆恒之義也

程氏附錄咸恒體用也體用无先後

恒亨无咎利貞利有攸往

傳恒者常久也恒之道可以亨通恒而能亨乃无咎也恒而不可以亨非可恒之道也為有咎矣如君子之恒於善可恒之道也小人恒於惡失可恒之道也恒所以能亨由真正也故云利貞夫所謂恒謂可常久之道非守一隅而不知變也故利於有往唯其有往故能恒也一定則不能常矣又常久之道何往不利

本義恒常久也為卦震剛在上巽柔在下震雷巽風二物相與巽順震動為巽而動二體六爻陰陽相應四者皆理之常故為恒其占為能久

於其道則亨而无咎然又必利於守正則乃為得所也久之道而利有所往也
彖曰恒久也

傳恒者常久之義也
剛上而柔下雷風相與巽而動剛柔皆應恒

傳卦才有此四者成恒之義也剛上而柔下謂乾之初上居於四坤之初一作四下居於初剛爻上而柔爻下也二爻易處則成震巽震上巽下亦剛上而柔下也剛處上而柔居下乃恒道也雷風相與雷震則風發二者相須交助其勢故云相與乃其常也巽而動下巽順上震動為以巽

而動天地造化恒久不已者順動而已巽而動
 常久之道也動而不順豈能常也剛柔皆應一有恒字
 一卦剛柔之爻皆相應剛柔相應理之常也此
 四者恒之道也卦所以為恒也

本義以六體卦象卦德釋卦名義或以卦變言

剛上柔下之義曰恒自豐來剛上居二柔下居
 初也亦通

恒亨无咎利貞久於其道也

傳恒之道可致亨而无過咎但所恒宜得其正
 失正則非可恒之道也故曰久於其道其道可
 恒之正道也不恒其德與恒於不正皆不能亨

而有咎也

天地之道恒久而不已也

傳天地之所以不已蓋有恒久之道人能恒於
 可恒之道則合天地之理也

本義恒固能亨且无咎矣然必利於正乃為久
 於其道不正則久非其道矣天地之道所以長
 久亦以正而已矣

朱氏附錄正便能久天地之道恒久而不已
 這箇只是說久

利有攸往終則有始也

傳天下一作地之理未有不動而能恒者也動則終

而復始所以恒而不窮凡天地所生之物雖山
嶽之堅厚未有能不變者也故恒非一定之謂
也一定則不能恒矣唯隨時變易乃常道也故
云利有攸往明理之如是懼人之泥於常也

本義久於其道終也利有攸往始也動靜相生
循環之理然必靜為主也

朱氏附錄恒非一定之謂故晝則必夜夜而
復晝寒則必暑暑而復寒若一定則不能恒
也其在人冬日則飲湯夏日則飲水可以仕
則仕可以止則止今日道合便從明日不合
則去又如孟子辭齊王之金而受薛宋之饋

皆隨時變易故可以為常也。○問易傳云恒
非一定之謂一定則不能恒矣惟隨時變易
乃常道也竊謂有不一定而隨時變易者有
一定而不可變易者曰他政是論物理之終
始變易所以為恒而不窮處然所謂不易者
亦須有變通乃能不窮如君尊臣卑分固不
易然上下不交也不得父子固是親親然所
謂命士以上父子皆異宮則又有變焉惟其
如此所以為恒論其體終是常然體之常所
以為用之變用之變所以為體之常又曰能
常而後能變能常而不已所以能變及其變

也常亦只在其中伊川卻說變而後能常非是

日月得天而能久照四時變化而能久成聖人於其道而天下化成觀其所恒而天地萬物之情可見矣

傳

此極言常理日月陰陽之精一有氣耳唯其順

天之道往來盈縮故能久照而不已得天順天理也四時陰陽之氣耳往來變化生成萬物亦以得天故常久不已聖人以常久之道行之有常而天下化之以成美俗也觀其所恒謂觀日月之久照四時之久成聖人之道所以能常久

之理觀此則天地萬物之情理可見矣天地常久之道天下常久之理非知道者孰能識之

本義

極言恒久之道

朱氏附錄物各有箇情有箇人在此決定是有那羞惡惻隱是非辭遜之情性只是箇物事情卻多般或起或滅然而頭面卻只一般長長恁地這便是觀其所恒而天地萬物之情可見之義乃若其情只是去情上面看象曰雷風恒君子以立不易方

傳

君子觀雷風相與成恒之象以常久其德自

立於大中常久之道不變易其方所也

初六浚恒貞凶无攸利

傳初居下而四為正應柔暗之人能守常而不能度勢四震體而陽性以剛居高志上而不下又為二三所隔應初之志異乎常矣而初乃求望之深是知常而不知變也浚深之也浚恒謂求恒之深也守常而不度勢求望於上之深堅固守此凶之道也泥常如此无所往而利矣世之責望故素而至悔咎一作吝者皆浚恒者也志既上求之深是不能恒安其處者也柔微而不恒安其處亦致凶之道凡卦之初終淺與深微與盛之地也在下而求深亦不知時矣

本義初與四為正應理之常也然初居下而在初未可以深有所求四震體而陽性上而不下又為二三所隔應初之意異乎常矣初之柔暗不能度勢又以陰居巽下為巽之主其性務入故深以常理求之浚恒之象也占者如此則雖正亦凶而无所利矣

象曰浚恒之凶始求深也

傳居恒一作常之始而求望於上之深是知常而不知一元度勢之甚也所以凶陰暗不得恒之宜也

程氏附錄或問劉蕡曰浚恒之凶始求深也曰然則宜如何曰尺蠖之屈以求伸也踈逖

小臣一旦欲以新聞舊難矣

九二悔亡

傳在恒之義居得其正則常道也九陽爻居陰位非常理也處非其常本當有悔而九二以中德而應於五五復居中以中而應中其處與動皆得中也是能恒久於中也能恒久一元於中則不失正矣中重於正中則正矣正不必中也九二以剛中之德而應於中德之勝也足以亡其悔矣人能識重輕之勢則可以言易矣

本義

以陽居陰本當有悔以其久中故得亡也朱氏附錄問伊川云中无不正正未必中如

何曰如君子而時中則是中无不正若君子有時乎不中即正未必中蓋正是骨子好了而所作事有未恰好處故未必中也○中重於正正不必中一件物事自以為正卻有不中在且如飢渴飲食是正若過些子便非中節中節處乃中也責善正也父子之間不責善

象曰九二悔亡能久中也

傳

所以得悔亡者由其能恒久於中也人能恒久於中豈止亡其悔德之善也

九三不恒其德或承之羞貞吝

傳 三陽爻居陽位處得其位是其常處也乃志從於上六不唯陰陽相應風復從雷於恒處而不處不恒之人也其德不恒則羞辱或承之矣或承之謂有時而至也貞吝固守不恒以為恒豈不可羞吝乎

本義 位雖得正然過剛不中志從於上不能久於其所故為不恒其德或承之羞之象或者不知其何人之辭承奉也言人皆得奉而進之不知其所自來也貞吝者正而不恒為可羞吝申戒占者之辭

象曰不恒其德无所容也

傳 人既无常何所容處當處之地既不能恒處非其據豈能恒哉是不恒之人无所容處其身也

九四田无禽

傳 以陽居陰處非其位處非其所雖常何益人之所以為得其道則久而成功不得其道則雖久何益故以田為喻言九之居四雖使恒久如田獵而无禽獸之獲謂徒用力而无功也

本義 以陽居陰久非其位故為此象占者田无所獲而凡事亦不得其求也

象曰久非其位安得禽也

傳處非其位雖久何所得乎以田為喻故云安得禽也

六五恒其德貞婦人吉夫子凶

傳五應於二以陰柔而應陽剛居中而所應又

中陰柔之正也故恒久其德則為貞也一則字在其字上

夫以順從為恒者婦人之道在婦人則為貞故

吉若丈夫而以順從於人為恒則失其剛陽之

正乃凶也五君位而不以君道言者如六五之

義在丈夫猶凶况一作豈人君之道乎在他卦六居

君位而應剛未為失也在恒故不可耳君道豈

可以柔順為恒也

本義以柔中而應剛中常久不易正而固矣然

乃婦人之道非夫子之宜也故其象占如此

象曰婦人貞吉從一而終也夫子制義從婦凶也

傳如五之從二在婦人則為正而吉婦人以從

為正以順為德當終守於從一夫子則以義制

者也從婦人之道則為凶也

上六振恒凶

傳六居恒之極在震之終恒極則不常震終則

動極以陰居上非其安處又陰柔不能堅固其

守皆不常之義也故為振恒以振為恒也振者

動之速也如振衣如振書抖擻連動之意在上

而其動无節以此為恒其凶宜矣

朱義 振者動之速也上六居恒之極處震之終

恒極則不常震終則過動又陰柔不能固守居

上非其所安故有振恒之象而其占則凶也

象曰振恒在上大无功也

傳 居上之道必有恒德乃能有功若躁動不常

豈能有所成乎居上而不恒其凶甚矣象又言

其不能有所成立故曰大无功也

朱氏附錄 大抵看易須是曉得象占分明所

謂吉凶者非爻之能為吉凶爻有此象而占

者視其德而有吉凶耳且如六五有恒其德

貞之象占者若婦人則吉夫子則凶不是既

為婦人又為夫子只是有恒其德貞之象而

以占者之德為吉凶耳又如九三不恒其德

非是九三能不恒其德乃九三有此象耳占

者遇此雖正亦吝若占者能常其德則无羞

吝又如恒卦恒固能亨而无咎然必占者能

久於其道方亨而无咎



艮下
乾上

傳 遯序卦恒者久也物不可以久居其所故受

之以遯遯者退也夫久則有去相須之理也遯

所以繼恒也遯退也避也去之之謂也為卦天

下有山天在上之物陽性上進山高起之物形
 雖高起體乃止物有上陵之象而止不進天乃
 上進而去之下陵而上去是相違遯故為遯去
 之義二陰生於下陰長將盛陽消而退小人漸
 盛君子退而避之一作避而去之故為遯也

遯亨小利貞

傳遯者陰長陽消君子遯藏之時也君子退藏
 以伸其道道不屈則為亨故遯所以有亨也在
 事亦有由遯避而亨者雖小人道長之時君子
 知幾退避固善也然事有不齊與時消息无必
 同也陰為方長而未至於甚盛君子尚有遲遲

致力之道不可大貞而尚利小貞也

本義遯退避也為卦二陰浸長陽當退避故為

遯六月之卦也陽雖當遯然九五當位而下有
 六二之應若猶可以有為但二陰浸長於下則
 其勢不可以不遯故其占為君子能遯則身雖
 退而道亨小人則利於守正不可以浸長之故
 而遂侵迫於陽也小謂陰柔小人也此卦之占
 與否之初二兩爻相類

朱氏附錄問遯小利貞本義謂小人也按易

中小字未有以為小人者如小利有攸往與
 小貞吉之類皆大小之小耳未知此義如何

曰經文固无此例然以彖傳推之則是指小人而言今當且依經而存傳耳

彖曰遯亨遯而亨也

傳小人道長之時君子遯退乃其道之亨也君子遯藏所以伸道也此言處遯之道自剛當位而應以下則論時與卦才尚有可為之理也剛當位而應與時行也

傳雖遯之時君子處之未有必遯之義五以剛陽之德處中正之位又下與六二以中正相應雖陰長之時如卦之才尚當隨時消息苟可以致其力无不至誠自盡以扶持其道未必於遯

一作退藏而不為故曰與時行也

本義以九五爻釋亨義

朱氏附錄問遯而亨也分明是說能遯便亨下面更說剛當位而應與時行也是何如曰此所以遯而亨也陰更微為他剛當位而應所以能知時而遯是能與時行不然便是與時背

小利貞浸而長也遯之時義大矣哉

長丁丈反

傳當陰長之時不可大貞而尚小利貞者蓋陰長必以浸漸未能遽盛君子尚可小貞其道所謂小利貞扶持使未遂亡也遯者陰之始長君

子知微故當深戒而聖人之意未便一作使遽已也故有與時行小利貞之教聖賢之於天下雖知道之將廢豈肯坐視其亂而不救必區區致力於未極之間強此之衰艱彼之進圖其暫安苟得為之孔孟之所屑為也王允謝安之於漢晉是也若有可變之道可亨之理更不假言也此處遯時之道也故聖人贊其時義大矣哉或久或速其義皆大也

本義小利貞浸而長也

以下二陰釋小利貞遯

之時義大矣哉陰方浸長處之為難故其時義

為尤大也

朱氏附錄問小利貞浸而長也是見其浸長故設戒令其真正且以寬君子之患然亦是他之福曰是如此與否初二兩爻義相似。若如程傳所言則於剛當位而應與時行也之下當云止而健陰進而長故小利貞今但言小利貞浸而長也而不言陰進而長則小指陰小之小可知況當遯去之時事勢已有不容止之者程說雖善而有不通矣。伊川說小利貞云尚可以有為陰已浸長如何可以有為所說王允謝安之於漢晉恐也不然允是筭殺了董卓謝安是乘王敦之老病皆

是他衰微時節不是浸長之時也兼他是大
臣亦如何去此為在下位有為之兆者則可
以去大臣任國安危君在與在君亡與亡如
何去

象曰天下有山遯君子以遠小人不惡而嚴遠索萬反

傳天下有山山下一作上起而乃止天上進而相違

是遯避之象也君子觀其象以避遠乎小人遠
小人之道若以惡聲厲色適足以致其怨忿唯
在乎矜莊威嚴使知敬畏則自然遠矣

本義天體元窮山高有限遯之象也嚴者君子

自守之常而小人自不能近

朱氏附錄問遯卦遯字雖是逃隱大抵亦取
遠去之意天上山下相去甚遠絕象之以君
子遠小人則君子如天小人如山相絕之義
須如此方得所以六爻在上而漸遠者愈善
也曰恁地推亦好此六爻皆是君子之事也
初六遯尾厲勿用有攸往

傳他卦以下為初遯者往遯也在前者先進故
初乃為尾尾在後之物也遯而在後不及者也
是以危也初以柔處微既已後矣不可往也往
則危矣微者易於晦藏往既可危不若不往之
无災也

本義 遯而在後尾之象危之道也占者不可以有所往但晦處靜俟可免災耳

朱氏附錄程傳作不可往謂不可去也言遯已後矣不可往往則危往既危不若不往之為无災熹切以為不然遯而在後尾也既已危矣豈可更不往乎若作占辭看尤分明

象曰遯尾之厲不往何災也

傳 見幾先遯固為善也遯而為尾危之道也往既有危不若不往而晦藏可免於災處微故也古人處微下隱亂世而不去者多矣

六二執之用黃牛之革莫之勝說

勝升證反又音升說如字又吐活反

傳 二與五為正應雖在相違遯之時二中正順應於五五以中正親合於二其交自固黃中色牛順物革堅固之物二五以中正順道相與其固如執繫之以牛革也莫之勝說謂其交之固不可勝言也在遯之時故極言之

本義 以中順自守人莫能解必遯之志也占者固守亦當如是

朱氏附錄此言象而占在其中六二亦有此德也說吐活反

象曰執用黃牛固志也

傳 上下以中順之道相固結其心志甚一作其堅如

執之以牛革也

九三係遯有疾厲畜臣妾吉

傳陽志說陰三與二切比係乎二者也遯貴速而遠有所係累則安能速且遠也害於遯矣故為有疾也遯而不速是以危也臣妾小人女子懷恩而不知義親愛之則忠其上係戀之私恩懷小人女子之道也故以畜養臣妾則得其心為吉也然君子之待小人亦不如是也三與二非正應以睽比相親非待君子之道若以正則雖係不得為有疾蜀先主之不忍棄士民是也雖危為无咎矣

本義

下比二陰當遯而有所係之象有疾而危之道也然以畜臣妾則吉蓋君子之於小人惟臣妾則不必其賢而可畜耳故其占如此

朱氏附錄問傳曰係戀之私恩懷小人女子之道也故以畜養臣妾則得其心為吉也小人女子近之則不遜遠之則怨若專以私恩懷之未必不有悔吝而此爻以為吉何邪曰此爻不可大事但可畜臣妾耳御下而有以懷之未為失正但恐所以懷之者失其正耳

○問傳言待臣妾之道君子之待小人亦不如是如何曰君子小人更不可相對更不可

與相接若臣妾是終日在自家脚手頭若元以係之則望望然去矣

象曰係遯之厲有疾憊也畜臣妾吉不可大事也

傳遯而有係累必以困憊致危其有疾乃憊也

蓋力亦不足矣以此睭愛之心畜養臣妾則吉

豈可以當大事乎

九四好遯君子吉小人否

好呼報反否音鄙又方有反

傳四與初為正應是所好愛者也君子雖有所

好愛義苟當遯則去而不疑所謂克己復禮以

道制欲是以吉也小人則不能以義處睭於所

好牽於所私至於陷辱其身而不能已故在小

人則否也否不善也四乾體能剛斷者聖人以

其處陰而有係故設小人之戒恐其失於正也

本義下應初六而乾體剛健有所好而能絕之

以遯之象也惟自克之君子能之而小人不能

故占者君子則吉而小人否也

象曰君子好遯小人否也

傳君子雖有好而能遯不失於義小人則不能

勝其私意而至於不善也

九五嘉遯貞吉

傳九五中正遯之嘉美者也處得中正之道時

止時行乃所謂嘉美也故為貞正而吉九五非

无係應然與二皆以中正自處是其心志及乎
 動止莫非中正而无私係之失所以為嘉也在
 彖則槩言遯時故云與時行小利貞尚有濟遯
 之意於爻至五遯將極矣故唯以中正處遯言
 之遯一五非人君之事故不主君位言然人君之
 所避遠乃遯也亦在中正而已

本義

剛陽中正下應六二亦柔順而中正遯之
 嘉美者也占者如是而正則吉矣

〔朱氏附錄〕問九五嘉遯以陽剛中正漸向遯
 極故為嘉美未是極處故戒以真正則吉曰
 是如此便是剛當位而應處是去得恰好時

節小人亦未嫌自家只是自家合去莫見小
 人不嫌卻與相接而不去便是不好所以戒
 約他真正

象曰嘉遯貞吉以正志也

傳志正則動必由正所以為遯之嘉也居中得
 正而應中正是其志正也所以為吉人之遯也
 正也唯在正其志而已矣

上九肥遯无不利

傳肥者充大寬裕之意遯者唯飄然遠逝无所
 係滯之為善上九乾體剛斷在卦之外矣又下
 无所係是遯之遠而无累可謂寬綽有餘裕也

遯者窮困之時也善處則為肥矣其遯如此何所不利

本義以剛陽居卦外下无係應遯之遠而處之裕者也故其象占如此肥者寬裕自得之意象曰肥遯无不利无所疑也

傳其遯之遠无所疑滯也蓋在外則已遠无應則无累故為剛決无疑也



乾下
震上

傳大壯序卦遯者退也物不可以終遯故受之以大壯遯為違去之義壯為進盛之義遯者陰長而陽遯也大壯陽之壯盛也衰則必盛消息

一作長相須故既遯則必壯大壯所以次遯也為卦震上乾下乾剛而震動以剛而動大壯之義也剛陽大也陽長已過中矣大者壯盛也又雷之威震而在天上亦大壯之義也

大壯利貞

傳大壯之道利於真正也大壯而不得其正強猛之為耳非君子之道壯盛也

本義大謂陽也四陽盛長故為大壯二月之卦也陽壯則占者吉亨不假言但利在正固而已彖曰大壯大者壯也剛以動故壯

傳所以名大壯者謂大者壯也陰為小陽為大

陽長已盛是大者壯也下剛而上動以乾之至剛而動故為大壯為大者壯與壯之大也

本義釋卦名義以卦體言則陽長過中大者壯也以卦德言則乾剛震動所以壯也

大壯利貞大者正也正大而天地之情可見矣

傳大者既壯則利於貞正正而大者道也極正大之理則天地之情可見矣天地之道常久而

不已者至大至正也正大之理學者默識心通可也不云大正而云正大恐疑為一事也

本義釋利貞之義而極言之

朱氏附錄大壯利貞是利於正也所以大者

以其正也既正且大則天地之情不過於正

大

象曰雷在天上大壯君子以非禮弗履

傳雷震於天上大而壯也君子觀大壯之象以行其壯君子之大壯者莫若克已復禮古人云

自勝之謂強中庸於和而不流中立而不倚皆曰強哉矯赴湯火蹈白刃武夫之勇可能也至

於克已復禮則非君子之大壯不可能也故云君子以非禮弗履

本義自勝者強

朱氏附錄問雷在天上大壯君子以非禮弗

履伊川以為自勝之謂強又引中庸強哉矯為證其義是否曰固是雷在天上是甚生威嚴人之克己能如雷在天上則威嚴果決以去其惡而必於為善若半上落下則不濟事何以為君子須是如雷在天上方能克去非禮

初九壯于趾征凶有孚

傳初陽剛乾體而處下壯于進者也在下而用壯壯于趾也趾在下而進動之物九在下用壯而不得其中夫以剛處壯雖居上猶不可行況在下乎故征則其凶有孚孚信也謂以壯往則

得凶可必也

本義趾在下而進動之物也剛陽處下而當壯時壯于進者也故有此象居下而壯于進其凶必矣故其占又如此

象曰壯于趾其孚窮也

傳在最下而用壯以行可必信其窮困而凶也

本義言必窮困

九二貞吉

傳二雖以陽剛當大壯之時然居柔而處中是剛柔得中不過於壯得貞正而吉也或曰貞非以九居二為戒乎曰易取所勝為義以陽剛健

體當大壯之時處得中道无不正也在四則有
 不正之戒人能識時義之輕重則可以學易矣
本義以陽居陰已不得其正矣然所處得中則
 猶可因以不失其正故戒占者使因中以求正
 然後可以得吉也

象曰九二貞吉以中也

傳所以真正而吉者以其得中道也中則不失
 正況陽剛一有壯也而乾體乎

九三小人用壯君子用罔貞厲羝羊觸藩羸其角

音羝

低羸律悲反下同

傳九三以剛居陽而處壯又當乾體之終壯之

極者也極壯如此在小人則為用壯在君子則
 為用罔小人尚力故用其壯勇君子志剛故用
 罔罔无也猶云蔑也以其至剛蔑視於事而无
 所忌憚也君子小人以地言如君子有勇而无
 義為亂剛柔得中則不折不屈施於天下而无
 不宜苟剛之太過則无和順之德多傷莫與貞
 固守此則危道也凡物莫不用其壯齒者齧角
 者觸蹄者躐羊壯於首羝為喜觸故取為象羊
 喜觸藩籬以藩籬當其前也蓋所當必觸喜用
 壯如此必羸困其角矣猶人尚剛壯所當必用
 必至摧困也三壯甚如此而不至凶何也曰如

三之為其往足以致凶而方言其危故未及於凶也凡可以致凶而未至者則曰厲也

本義過剛不中當壯之時是小人用壯而君子則用罔也罔无也視有如无君子之過於勇者也如此則雖正亦危矣羝羊剛壯喜觸之物藩籬也羸困也貞厲之占其象如此

象曰小人用壯君子罔也

傳在小人則為用其強壯之力在君子則為用罔志氣剛強蔑視於事靡所顧憚也

本義小人以壯敗君子以罔困

九四貞吉悔亡藩決不羸壯于大輿之輹

輹音福本又作輹

傳四陽剛長盛壯已過中壯之甚也然居四為

不正方君子道長之時豈可有不正也故戒以

貞則吉而悔亡蓋方道長之時小失則害亨進

之勢是有悔也若在他卦重剛而居柔未必不

為善也大過是也藩所以限隔也藩籬決開不

復羸困其壯也高大之車輪輹強壯其行之利

可知故云壯于大輿之輹輹輪之要處也車之

敗常在折輹輹壯則車強矣云壯于輹謂壯於

進也輹與輻同

本義貞吉悔亡與咸九四同占藩決不羸承上

文而言也決開也三前有四猶有藩焉四前二

陰則藩決矣壯于大輿之輹亦可進之象也以陽居陰不極其剛故其象如此

朱氏附錄此卦如九二貞吉只是自守而不進九四藩決不羸壯于大輿之輹卻是有可進之象此卦爻之好者蓋以陽居陰不極其剛而前遇二陰有藩決之象所以為進非如九二前有三四二陽隔之不得進也

象曰藩決不羸尚往也

傳剛陽之長必至於極四雖已盛然其往未止也以至盛之陽用壯而進故莫有當之藩決開而不羸困其力也尚往其進不已也

六五喪羊于易无悔

喪息浪反易以鼓反一作疆場之場象同

傳羊羣行而喜觸以象諸陽並進四陽方長而並進五以柔居上若以力制則難勝而有悔唯和易以待之則羣陽无所用其剛是喪其壯于和易也如此則可以无悔五以位言則正以德言則中故能用和易之道使羣陽雖壯无所用也

本義

卦體似兌有羊象焉外柔而內剛者也獨

六五以柔居中不能抵觸雖失其壯然亦无所悔矣故其象占如此易容易之意言忽然不覺其亡也或作疆場之場亦通漢食貨志場作易

朱氏附錄喪羊于易不若作疆場之易漢食貨志疆場之場正作易蓋後面有喪羊于易亦同此義今本義所注只是從前所說如此只且仍舊耳

象曰喪羊于易位不當也

傳所以必用柔和者以陰柔居尊位故也若以陽剛中正得一作居尊位則下无壯矣以六五位不當也故設喪羊于易之義然大率治壯不可用剛夫君臣上下之勢不相侔也苟君之權足以制乎下則雖有強壯跋扈之人不足謂之壯也必人君之勢有所不足然後謂之治壯故治壯

之道不可以剛也

上六羝羊觸藩不能退不能遂无攸利艱則吉

傳羝羊但取其用一无用字壯故陰爻亦稱之六以陰

處震終而當壯極其過可知如羝羊之觸藩籬

進則礙身退則妨角進退皆不可也才本陰柔

故不能勝已以就義是不能退也陰柔之人雖

極用壯之心然必不能終其壯有摧必縮是不

能遂也其所為如此无所往而利也陰柔處壯

不能固其守若遇艱困必失其壯失其壯則反

得一有其字柔弱之分矣是艱則得吉也用壯則不利

知艱而處柔則吉也居壯之終有變之義也

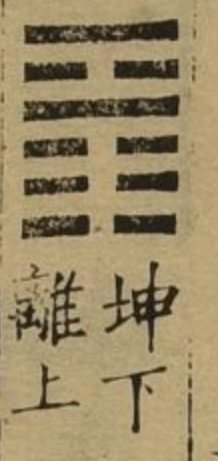
本義 壯終動極故觸藩而不能退然其質本柔故又不能遂其進也其象如此其占可知然猶幸其不剛故能艱以處則尚可以得吉也

朱氏附錄上六取喻甚巧蓋壯終動極无可去處如羝羊之角掛于藩上不能退遂然艱則吉者畢竟有可進之理但必艱始吉耳。問傳以艱字為遇艱困則失其壯而得柔弱之分故吉竊意不能退遂而无所利則是已艱困矣而又曰遇艱何也恐此艱字只作艱難其事而不敢求進不已則吉如大畜九三利艱貞之艱說如何曰當如大畜之例

象曰不能退不能遂不詳也艱則吉咎不長也

傳 非其處而處故進退不能是其自處之不詳慎也艱則吉柔遇艱難又居壯終自當變矣變則得其分過咎不長乃吉也

朱氏附錄問大壯本好爻中取命不好何故曰大壯便是過了纔過便不好。此卦多說羊是兌之屬季通曰這箇是夾注底兌卦兩畫當一畫



傳 晉序卦物不可以終壯故受之以晉晉者進也物无壯而終止之理既盛壯則必進晉所以

繼大壯也為卦離在坤上明出地上也日出於地升而益明故為晉晉進而光明盛大之意一作義也凡物漸盛為進故彖云晉進也卦有有德者有無德者隨其宜也乾坤之外云元亨者固有也云利貞者所不足而可以有功也有不同者革漸是也隨卦可見晉之盛而無德者無用有也晉之明盛故更不言亨順乎大明無用戒正也

朱氏附錄問晉傳曰晉之盛而無德者無用有也然大有可謂盛矣而有卦德不知如何曰元亨利貞本非四德但為大亨而利於正

之占耳乾卦之彖傳文言乃借為四德在他卦尤不當以德論也

晉康侯用錫馬蕃庶晝日三接

蕃音煩三息暫反彖同

傳晉為進盛之時大明在上而下體順附諸侯

承王之象也故為康侯康侯者治安之侯也上之大明而能同德以順附治安之侯也故受其寵數錫之馬眾多也車馬重賜也蕃庶眾多也不唯錫與之厚又見親禮晝日之中至於三接言寵遇之至也晉進盛之時上明下順君臣相得在上而言則進於明盛在臣而言則進升高顯受其光寵也

本義 晉進也康侯安國之侯也錫馬蕃庶晝日三接言多受大賜而顯被親禮也蓋其為卦上離下坤有日出地上之象順而麗乎大明之德又其變自觀而來為六四之柔進而上行以至於五占者有是三者則亦當有是寵也

朱氏附錄用錫馬之用只是箇虛字說他得這箇物事○晝日是那上卦離也晝日為之是此意

彖曰晉進也明出地上順而麗乎大明柔進而上行是以康侯用錫馬蕃庶晝日三接也

上時掌反凡上行並同

傳 晉進也明進而盛也明出於地益進而盛故

為晉所以不謂之進者進為前進不能包明盛之義明出地上離在坤上也坤麗於離以順麗於大明順德之臣上附於大明之君也柔進而上行凡卦離在上者柔居君位多云柔進而上行噬嗑睽鼎是也六五以柔居君位明而順麗為能待下寵遇親密之義是以為康侯用錫馬蕃庶晝日三接也大明之君安天下者也諸侯能順附天子之明德是康民安國之侯也故謂之康侯是以享寵錫而見親禮晝日之間三接見於天子也不曰公卿而曰侯天子治於上者也諸侯治於下者也在下而順附於大明之君

諸侯之象也

本義晉進也

釋卦名義明出地上順而麗乎大

明柔進而上行是以康侯用錫馬蕃庶晷日三

接也

以卦象卦德卦變釋卦辭

象曰明出地上晉君子以自昭明德

傳

昭明之也傳曰昭德塞違昭其度也君子觀

明出地上而益明盛之象而以自昭其明德去

蔽致知昭明德於己也明明德於天下昭明德

於外也明明德在己故云自昭

本義

昭明之也

初六晉如摧如貞吉罔孚裕无咎

傳

初居晉之下進之始也晉如升進也摧如抑

退也於始進而言遂其進不遂其進唯得正則

吉也罔孚者在下而始進豈遽能深見信於上

苟上未見信則當安中自守雍容寬裕无急於

求上之信也苟欲信之心切非汲汲以失其守

則悻悻以傷於義矣皆有咎也故裕則无咎君

子處進退之道也

本義

以陰居下應不中正欲進見摧之象占者

如是而能守正則吉設不為人所信亦當處以

寬裕則无咎也

朱氏附錄罔孚裕无咎又是解上兩句恐貞

吉說不明故又曉之

象曰晉如摧如獨行正也裕无咎未受命也

傳无進无抑唯獨行正道也寬裕則无咎者始欲進而未當位故也君子之於進退或遲或速唯義所當未嘗不裕也聖人恐後之人不達寬裕之義居位者廢職失守以為裕故特云初六裕则无咎者始進未受命當職任故也若有官守不信於上而失其職一日不可居也然事非一槩久速唯時亦容有為之兆者

本義初居下位未有官守之命

六二晉如愁如貞吉受兹介福于其王母

傳六二在下上无應援以中正柔和一作順之德非

強於進者也故於進為可憂愁謂其進之難也然守其貞正則當得吉故云晉如愁如貞吉王母祖母也謂陰之至尊者指六五也二以中正之道自守雖上无應援不能自進然其中正之德久而必彰上之人自當求之蓋六五大明之君與之同德必當求之加之寵祿受介福於王母也介大也

本義六二中正上无應援故欲進而愁占者如是而能守正則吉而受福于王母也王母指六五蓋享先妣之吉占而凡以陰居尊者皆其類

也

朱氏附錄問王母指六五以為享先妣之吉占何也曰恐是如此蓋周禮有享先妣之禮○摧如愁如易中少有此字疑此文必有此象但今不可曉耳

象曰受茲介福以中正也

傳受茲介福以中正之道也人能守中正之道久而必亨况大明在上而同德必受大福也

六三眾允悔亡

傳以六居三不得中正宜有悔咎一作吝而三在順體之上順之極者也三陰皆順上者也是三之

順上與眾同志眾所允從其悔所以亡也有順上向明之志而眾允從之何所不利或曰不由中正而與眾同得為善乎曰眾所允者必至當也况順上之大明豈有不善也是以悔亡蓋亡其不中正之失矣古人曰謀從眾則合天心

本義三不中正宜有悔者以其與下二陰皆欲上進是以為眾所信而悔亡也

朱氏附錄眾允象也悔亡占也○或問晉六三如何見得為眾所信處曰晉之時二陰皆欲上進三處地較近故二陰從之以進○傳曰或曰不由中正而與眾同得為善乎曰眾

所允者必至當也竊謂世固有不義而得眾如齊之陳氏魯之季氏者矣顧可以為善乎象曰眾允之志上行也

傳上行上順麗於大明也上從大明之君眾志之所同也

九四晉如鼫鼠貞厲鼫音石

傳以九居四非其位也非其位而居之貪據其位者也貪處高位既非所安而又與上同德順麗於上三陰皆在已下勢必上進故其心畏忌之貪而畏人者鼫鼠也故云晉如鼫鼠貪於非據而存畏忌之心貞固守此其危可知言貞厲

者開有改之道也

本義不中不正以竊高位貪而畏人蓋危道也故為鼫鼠之象占者如是雖正亦危

象曰鼫鼠貞厲位不當也

傳賢者以正德宜在高位不正而處高位則為非據貪而懼失則畏人固處其地危可知也

六五悔亡失得勿恤往吉无不利

傳六以柔居尊位本當有悔以大明而下皆順附故其悔得亡也下既同德順附當推誠委任盡眾人之才通天下之志勿復自任其明恤其失得如此而往則吉而无不利也六五大明之

主不患其不能明照患其用明之過至於察察
 失委任之道故戒以失得勿恤也夫私意偏任
 不察則有蔽盡天下之公豈當一作得復用一有私察
 也

本義 以陰居陽宜有悔矣以大明在上而下皆
 順從故占者得之則其悔亡又一切去其計功
 謀利之心則往吉而无不利也然亦必有其德
 乃應其占耳

朱氏附錄此卦六爻无如此爻吉○問伊川
 失得勿恤之說曰便是伊川說得太深據此
 爻只是占者占得此爻則不必恤其失得而

自亦无所不利耳如何說道人君既得同德
 之人而委任之不復恤其失得如此則蕩然
 无復是非而天下之事亂矣雖以堯舜之聖
 臯夔益稷之賢猶云屢省乃成如何在上者
 一切不管而任其所為豈有此理且彼所為
 既失矣為上者如何不恤得聖人无此等說
 話聖人所說卦爻只是略略說過以為人當
 著此爻則大勢已好雖有所失得亦不必慮
 而自无所不利也久之又云失得勿恤只是
 自家自作教是莫管他得失如云人發解做
 官這箇卻必不得只得盡其所當為者而已

如仁人正其誼不謀其利明其道不計其功相似

象曰失得勿恤往有慶也

傳以大明之德得下之附推誠委任則可以成天下之大功是往而有福慶也

上九晉其角維用伐邑厲吉无咎貞吝

傳角剛而居上之物上九以剛居卦之極故取角為象以陽居上剛之極也在晉之上進之極也剛極則有強猛之過進極則有躁急之失以剛而極於進失中之甚也无所用而可維獨用於伐邑則雖厲而吉且无咎也伐四方者治外

也伐其居邑者治內也言伐邑謂內自治也人之自治剛極則守道愈固進極則遷善愈速如上九者以之自治則雖傷於厲而吉且无咎也嚴厲非安和之道而於自治則有功也復云貞吝以盡其義極於剛進雖自治有功然非中和之德故於貞正之道為可吝也不失中正為貞

本義角剛而居上上九剛進之極有其象矣占

者得之而以伐其私邑則雖危而吉且无咎然以極剛治小邑雖得其正亦可吝矣

朱氏附錄問本義作伐其私邑程傳以為自治如何曰便是程傳多不肯說實事皆以為

取喻伐邑如墮費墮邱之類是也大抵今人說易多是見易中有此一語便以為通體事當如此不知當其時節地頭其所占得者其象如何若果如今人所說則易之說有窮矣。○問晉上九剛進之極以伐私邑安能吉而无咎曰以其剛故可伐邑若不剛則不能伐邑矣但易中言伐邑皆是用之於小若伐國則其用大矣如高宗伐鬼方三年之類維用伐邑則不可用之於大可知雖用以伐邑然亦必能自危厲乃可以吉而无咎過剛而能危厲則不至於過矣此說厲字與本義不同然義亦可通不敢刪去

象曰維用伐邑道未光也

傳維用伐邑既得吉而无咎復云貞吝者其道未光大也以正理言之猶可吝也夫道既光大則无不中正安有過也今以過剛自治雖有功矣然其道未光大故亦可吝聖人言盡善之道朱氏附錄易是虛設不可以實迹論若以卦象言之則順而麗乎大明自不應有不善也



傳明夷序卦晉者進也進必有所傷故受之以明夷夷者傷也夫進之一作不已必有所傷理自然也明夷所以次晉也為卦坤上離下明入地

中也反晉成明夷故義與晉正相反晉者明盛之卦明君在上羣賢並進之時也明夷昏暗之卦暗君在上明者見傷之時也日入於地中明傷而昏暗也故為明夷

明夷利艱貞

傳君子當明夷之時利在知艱難而不失其貞正也在昏暗艱難之時而能不失其正所以為

明一有為字君子也

本義夷傷也為卦下離上坤日入地中明而見傷之象故為明夷又其上六為暗之主六五近之故占者利於艱難以守正而自晦其明也

彖曰明入地中明夷內文明而外柔順以蒙大難文王以之難乃且反下同

傳明入於地其明滅也故為明夷內卦離離者文明之象外卦坤坤者柔順之象為人內有文明之德而外能柔順也昔者文王如是故曰文王以之當紂之昏暗乃明夷之時而文王內有文明之德外柔順以事紂蒙犯大難而內不失其明聖而外足以遠禍患一作害此文王所用之道也故曰文王以之

本義明入地中明夷以卦象釋卦名內文明而外柔順以蒙大難文王以之以卦德釋卦義蒙

大難謂遭紂之亂而見囚也

利艱貞晦其明也內難而能正其志箕子以之

傳明夷之時利於處艱厄而不失其貞正謂能

晦藏其明也不晦其明則被禍患不守其正則

非賢明箕子當紂之時身處其國內切近其難

故云內難然箕子能能字藏晦其明而自守其正

志箕子所用之道也故曰箕子以之

本義以六五一爻之義釋卦辭內難謂為紂近

親在其國內如六五之近於上六也

朱氏附錄文王箕子大槩皆是晦其明然文

王之外柔順是本分自然做底箕子晦其明

又云艱是他那佯狂底意思便是艱難底氣

象○箕子比干都是一樣心箕子偶然不衝

着紂之怒自不殺他然他見比干恁地死若

更死諫无益於國徒使人君有殺諫臣之名

就他處此最難微子去卻易比干一向諫死

又卻索性箕子在半上落下最是難處被他

監繫在那裏不免佯狂所以易中特說箕子

之明夷可見其難處故曰利艱貞晦其明也

內難而能正其志箕子以之他外雖狂心則

定也

象曰明入地中明夷君子以莅眾用晦而明

明所以照君子无所不照然用明之過則傷於察太察則盡事而无所含弘之度故君子觀明入地中之象於莅眾也不極其明察而用晦然後能容物和眾眾親而安是用晦乃所以為明也若自任其明无所不察則已不勝其忿疾而无寬厚含容弘一作弘之德人情睽疑而不安失莅眾之道適所以為不明也古之聖人設前旒屏樹者不欲明之盡乎隱也

朱氏附錄地象晦日象明則是不察察若晦而不明則晦得沒理會了故外晦而內必明乃好

初九明夷于飛垂其翼君子于行三日不食有攸往主人有言

傳初九明體而居明夷之初見傷之始也九陽明上升者也故取飛象昏暗在上傷陽之明使不得上進是于飛而傷其翼也翼見傷故垂翼凡小人之害君子害其所以行者君子于行三日不食君子明照見事之微雖始有見傷之端未顯也君子則能見之矣故行去避之君子于行謂去其祿位而退藏也三日不食言困窮之極也事未顯而處甚艱非見幾之明不能也夫知幾者君子之獨見非眾人所能識也故明夷

之始其見傷未顯而去之則世俗孰不疑怪故有所往適則主人有言也然君子不以世俗之見怪而遲疑其行也若俟眾人盡識則傷已及而不能去矣此薛方所以為明而楊雄所以不獲其去也或曰傷至於垂翼傷已明矣何得眾人猶未識也曰初傷之始也云垂其翼謂傷其所以飛爾其事則未顯也君子見幾故亟去之世俗之人未能見也故異而非之如穆生之去楚申公白公且非之況世俗之人乎但譏其責小禮而不知穆生之去避胥靡之禍也當其言曰不去楚人將鉗我於市雖二儒者亦以為過

甚之言也又如袁閔於黨事未起之前名德之士方鋒起而獨潛身土室故人以為狂生卒免黨錮之禍所往而人有言胡足怪也

本義 飛而垂翼見傷之象占者行而不食所如不合時義當然不得而避也

象曰君子于行義不食也

傳 君子遯藏而困窮義當然也唯義之當然故安處而无悶雖不食可也

本義 唯義所在不食可也

六二明夷夷于左股用拯馬壯吉

傳 六二以至明之才得中正而體順順時自處

處之至善也雖君子自處之善然當陰闇小人傷明之時亦不免為其所傷但君子自處有道故不能深相傷害終能違避之爾足者所以行也股在脛足之上於行之用為不甚切左又非便用者手足之用以右為便唯蹶張用左蓋右立為本也夷于左股謂傷害其行而不甚切也雖然亦必自免有道拯用其一作壯健之馬則獲免之速而吉也君子為陰闇所傷其自處有道故其傷不甚自拯有道故獲免之疾用拯之道不壯則被傷深矣故云馬壯則吉也二以明居陰闇之下所謂吉者得免傷害而已非謂可以有

為於斯時也

本義

傷而未切救之速則免矣故其象占如此

朱氏附錄問明夷初二二爻不取爻義曰初爻所傷地遠故雖傷而尚能飛問初爻比二爻卻似二爻傷得淺初爻傷得深曰非也初尚能飛但垂翼耳

象曰六二之吉順以則也

傳

六二之得吉者以其順處而有法則也則謂

中正之道能順而得中正所以處明傷之時而能保其吉也

九三明夷于南狩得其大首不可疾貞

傳九三離之上明之極也又處剛而進上六坤之上暗之極也至明居下而為下之上至暗在上而處窮極之地正相敵應將以明去暗者也斯義也其湯武之事乎南在前而明方也狩畋而去害之事也南狩謂前進而除害也當克獲其大首大首謂暗之魁首上六也三與上正相應為至明克至暗之象不可疾貞謂誅其元惡舊染汚俗未能遽革必有其漸革之遽則駭懼而不安故酒誥云惟殷之迪諸臣惟工乃湏于酒勿庸殺之姑惟教之至於既久尚曰餘風未殄是漸漬之俗不可以遽革也故曰不可疾貞

正之不可急也上六雖非君位以其居上而暗之極故為暗之主謂之大首

本義以剛居剛又在明體之上而屈於至闇之下正與上六闇主為應故有向明除害得其首惡之象然不可以亟也故有不可疾貞之戒成湯起於夏臺文王興於羑里正合此文之義而小事亦有然者

象曰南狩之志乃大得也

傳夫以下之明除上之暗其志在去害而已如商周之湯武豈有意於利天下乎得其大首是能去害而大得其志矣志苟不然乃悖亂之事

也

六四入于左腹獲明夷之心于出門庭

傳

六四以陰居陰而在陰柔之體處近君之位

是陰邪小人居高位以柔邪順於君者也六五

明夷之君位傷明之主也四以柔邪順從之以

固其交夫小人之事君夫有由顯明以道合者

也必以隱僻之道自結於上右當用故為明顯

之所左不當用故為隱僻之所人之手足皆以

右為用世謂僻所為僻左是左者隱僻之所也

四由一有是字隱僻之道深入其君故云入于左腹入

腹謂其交深也其交之深故得其心凡姦邪之

見信於其君皆由奪其心也不奪其心能无悟
乎于出一作出于門庭既信之於心一作既奪其心而後行之於
外也邪臣之事暗君必先蠱其心而後能行於
外

本義

此文之義未詳竊疑左腹者幽隱之處獲

明夷之心于出門庭者得意於遠去之義言筮

而得此者其自處當如是也蓋離體為至明之

德坤體為至闇之地下三爻明在闇外故隨其

遠近高下而處之不同六四以柔正居闇地而

尚淺故猶可以得意於遠去五以柔中居闇地

而已迫故為內難正志以晦其明之象上則極

乎闇矣故為自傷其明以至於闇而又足以傷人之明蓋下五爻皆為君子獨上一爻為闇君也

朱氏附錄下三爻皆說明夷是明而見傷者六四爻說者卻以為是姦邪之臣先蠱惑其君心而後肆行於外殊不是六四之與上六既非正應又不相比又況下三爻皆說明夷是好底何獨此爻卻作不好說故某於此爻之義未詳但以意觀之六四居暗地尚淺猶可以得意而遠去故雖入於幽隱之處猶能獲明夷之心于出門庭也故小象曰獲心意

也上六不明晦則是合下已是不明故初登于天可以照四國而不免後入于地則是始於傷人之明而終於自傷以墜厥命矣呂原明以為唐明皇可以當之蓋言始明而終暗也

象曰入于左腹獲心意也

傳入于左腹謂以邪僻之道入於君而得其心意也

六五箕子之明夷利貞

傳五為君位乃常也然易之取義變動隨時上六處坤之上而明夷之極陰暗傷明之極者也

五切近之聖人因以五為切近至暗之人以見
 處之之義故不專以君位一作義言上六陰暗傷明
 之極故以為明夷之主五切近傷明之主若顯
 其明則見傷害必矣故當如箕子之自晦藏則
 可以一元免於難箕子商之舊臣而同姓之親可
 謂切近於紂矣若不自晦其明被禍可必也故
 佯狂為奴以免於害雖晦藏其明而內守其正
 所謂內難而能正其志所以謂之仁與明也若
 箕子可謂貞矣以五陰柔故為之戒云利貞謂
 宜如箕子之貞固也若以君道言義亦如是人
 君有當含晦之時亦外晦其明而內正其志也

本義 居至闇之地近至闇之君而能正其志箕
 子之象也貞之至也利貞以戒占者

[朱氏附錄] 爻說貞而不言艱者蓋言箕子則
 艱可見不必更言之

象曰箕子之貞明不可息也

傳 箕子晦藏不失其貞固雖遭患難其明自存
 不可滅息也若逼禍患遂失其所守則是亡其
 明乃滅息也古之人如楊雄者是也

上六不明晦初登于天後入于地

傳 上居卦之終為明夷一作夷明之主又為明夷之極
 上至高之地明在至高本當遠照明既夷傷故

不明而反昏晦也本居於高明當及遠初登于天也乃夷傷其明而昏暗後入于地也上明夷之終又坤陰之終明傷之極者也

本義以陰居坤之極不明其德以至於晦始則處高位以傷人之明終必至於自傷而墜厥命故其象如此而占亦在其中矣

象曰初登于天照四國也後入于地失則也

傳初登于天居高而明則當照及四方也乃被傷而昏暗是後入于地失明之道也失則失其道也

本義照四國以位言



離下
巽上

傳家人序卦夷者傷也傷於外者必反於家故受之以家人夫傷困於外則必反於內家人所以次明夷也家人者家內之道父子之親夫婦之義尊卑長幼之序正倫理篤恩義家人之道也卦外巽內離為風自火出火熾則風生風生自火自內而出也自內而出由家而一而无而字及於外之象二與五正男女之位於內外為家人之道明於內而巽於外處家之道也夫人有諸身者則能施於家行於家者則能施於國至於天下治治天下之道蓋治家之道也推而行之於外

耳故取自內而出之象為家人之義也文中子書以明內齊外為義古今善之非取象之意也所謂齊乎巽言萬物潔齊於巽方非巽有齊義也如戰乎乾乾非有戰義也

家人利女貞

傳家人之道利在女正女正則家道正矣夫夫婦婦而家道正獨云利女貞者夫正者身正也女正者家正也女正則男正可知矣

本義家人者一家之人卦之九五六二外內各得其正故為家人利女貞者欲先正乎內也內正則外无不正矣

彖曰家人女正位乎內男正位乎外男女正天地之大義也

傳彖以卦才而言陽居五在外也陰居二處內也男女各得其正位也尊卑內外之道正合天地陰陽之大義也

本義以卦體九五六二釋利女貞之義家人有嚴君焉父母之謂也

傳家人一无人字之道必有所尊嚴而君長者謂父母也雖一家之小无尊嚴則孝敬衰无君長則法度廢有嚴君而後家道正家者國之則也

本義亦謂二五

朱氏附錄問家人彖辭不盡取象曰注中所以但取二五不及他象者但因彖傳而言耳大抵彖傳取義最精象中所取卻恐有假合處。問家人有嚴君焉傳曰家人之道必有所尊嚴而君長者謂父母也如此則嚴君作兩字說然自舊諸家只作一字說未知如何曰所尊嚴之君長也

父父子子兄兄弟弟夫夫婦婦而家道正正家而天下定矣

傳父子兄弟夫婦各得其道則家道正矣推一家之道可以及天下故家正則天下定矣

本義上父初子五三夫四二婦五兄三弟以卦畫推之又有此象

象曰風自火出家人君子以言有物而行有恒

行下孟反

傳正家之本在正其身正身之道一言一動不可易也君子觀風自火出之象知事之由內而出故所言必有物所行必有恒也物謂事實恒謂常度法則也德業之著於外由言行之謹於內也言慎行脩則身正而家治矣

本義身脩則家治矣

朱氏附錄謂如一爐火必有氣衝上去便是風自火出然此只是言自內及外之意

初九閑有家悔亡

傳初家道之始也閑謂防閑法度也治其有家之始能以法度為之防閑則不至於悔矣治家者治乎眾人也苟不閑之以法度則人情流放必至於有悔失長幼之序亂男女之別傷恩義害倫理无所不至能以法度閑之於始則无是矣故悔亡也九剛明之才能閑其家者也不云无悔者羣居必有悔以能閑故亡耳

本義初九以剛陽處有家之始能防閑之其悔亡矣戒占者當如是也

象曰閑有家志未變也

傳閑之於始家人志意未變動之前也正志未流散變動而閑之則不傷恩不失義處家之善也是以悔亡志變而後治則所傷多矣乃有悔也

本義志未變而預防之

六二无攸遂在中饋貞吉

傳人之處家在骨肉父子之間大率以情勝禮以恩奪義唯剛立之人則能不以私愛失其正理故家人卦大要以剛為善初三上是也六二以陰柔之才而居柔不能治於家者也故无攸遂无所為而可也夫以英雄之才尚有溺情愛

而不能自守者况柔弱之人其能勝妻子之情乎如二之才若為婦人之道則其正也以柔順處中正婦人之道也故在中饋則得其正而吉也婦人居中而主饋者也故云中饋

本義六二柔順中正女之正位乎內者也故其象占如此

象曰六二之吉順以巽也

傳二以陰柔居中正能順從而卑巽者也故為婦人之貞吉也

九三家人嗃嗃悔厲吉婦子嘻嘻終吝

嗃呼落反嘻嘻悲反象同

傳嗃嗃未詳字義然以文義及音意觀之與嗷

嗷相類又若

一作人苦

急束

一作速

之意九三在內卦之上

主治乎內者也以陽居剛而不中雖得正而過

乎剛者也治內過剛則傷於嚴急故家人嗃嗃

然治家過嚴不能无傷故必悔於嚴厲骨肉恩

勝嚴過故悔也雖悔於嚴厲未得寬猛之中然

而家道齊肅人心祇畏猶為家之吉也若婦子

嘻嘻則終至羞吝矣在卦非有嘻嘻之象蓋對

嗃嗃而言謂與其失於放肆寧過於嚴也嘻嘻

笑樂无節也自恣无節則終至敗家可羞吝也

蓋嚴謹之過雖於人情不能无傷然苟法度立

倫理正乃恩義之所存也若嘻嘻无度乃法度

之所由廢倫理之所由亂安能保其家乎嘻嘻之甚則致敗家之凶但云吝者可吝之甚則至于凶故未遽言凶也

本義以剛居剛而不中過乎剛者也故有嗃嗃嚴厲之象如是則雖有悔厲而吉也嘻嘻者嗃嗃之反吝之道也占者各以其德為應故兩言之

象曰家人嗃嗃未失也婦子嘻嘻失家節也

傳雖嗃嗃於治家之道未為甚失若婦子嘻嘻是无禮法失家之節家必亂矣

六四富家大吉

傳六以巽順之體而居四得其正位居得其正

為安處之義巽順於事而由正道能保有一元其

富者也居家之道能保有一元其富則為大吉也

四高位而獨云富者於家而言高位家之尊也

能有其富是能保其家也吉孰大焉

本義陽主義陰主利以陰居陰而在上位能富其家者也

朱氏附錄占法陽主貴陰主富

象曰富家大吉順在位也

傳以巽順而居正位正而巽順能保有一元其富

者也富家之大吉也

九五王假有家勿恤吉

假更白反象同

傳

九五男而在外剛而處陽居尊而中正又其應順正於內治家之至正至善者也王假有家五君位故以王言假至也極乎有家之道也夫王者之道修身以齊家家正則天下治矣自古聖王未有不以恭己正家為本故有家之道既至則不憂勞而天下治矣勿恤而吉也五恭己於外二正家於內內外同德可謂至矣

本義

假至也如假于太廟之假有家猶言有國也九五剛健中正下應六二之柔順中正王者以是至于其家則勿用憂恤而吉可必矣蓋聘

納后妃之吉占而凡有是德者遇之皆吉也

朱氏附錄

有家之有只是如夙夜浚明有家亮采有邦之有謂三德者則夙夜浚明於其家有六德者則亮采於其邦有是虛字非如奄有四方之有也

象曰王假有家交相愛也

傳

王假有家之道者非止能使之順從而已必致其心化誠合夫愛其內助婦愛其刑家交相愛也能如是者文王之妃乎若身修法立而家未化未得為假有家之道也

本義

程子曰夫愛其內助婦愛其刑家

上九有孚威如終吉

傳上卦之終家道之成也故極言治家之本治家之道非至誠不能也故必中有孚信則能常久而眾人自化為善不由至誠已且不能常守也況欲使一作使人乎故治家以有孚為本治家者在妻孥情愛之間慈過則无嚴恩勝則掩義故家之患常在禮法不足而瀆慢生也長失尊嚴少忘恭順而家不亂者未之有也故必有威嚴則能終吉保家之終在有孚威如二者而已故於卦終言之

本義上九以剛居上在卦之終故言正家久遠

之道占者必有誠信嚴威則終吉也

象曰威如之吉反身之謂也

傳治家之道以正身為本故云反身之謂爻辭謂治家當有威嚴而夫子又復戒云當先嚴其身也威嚴不先行於己則人怨而不服故云威如而吉者能自反於身也孟子所謂身不行道不行於妻子也

本義謂非作威也反身自治則人畏服之矣

周易下經傳義附錄卷第六

後學 成德 校訂

