

和書門類

附錄

| | | |
|--------|------|-----|
| 和書門類 | | |
| 五〇四六九號 | 一九七函 | 一四架 |
| 四冊 | | |

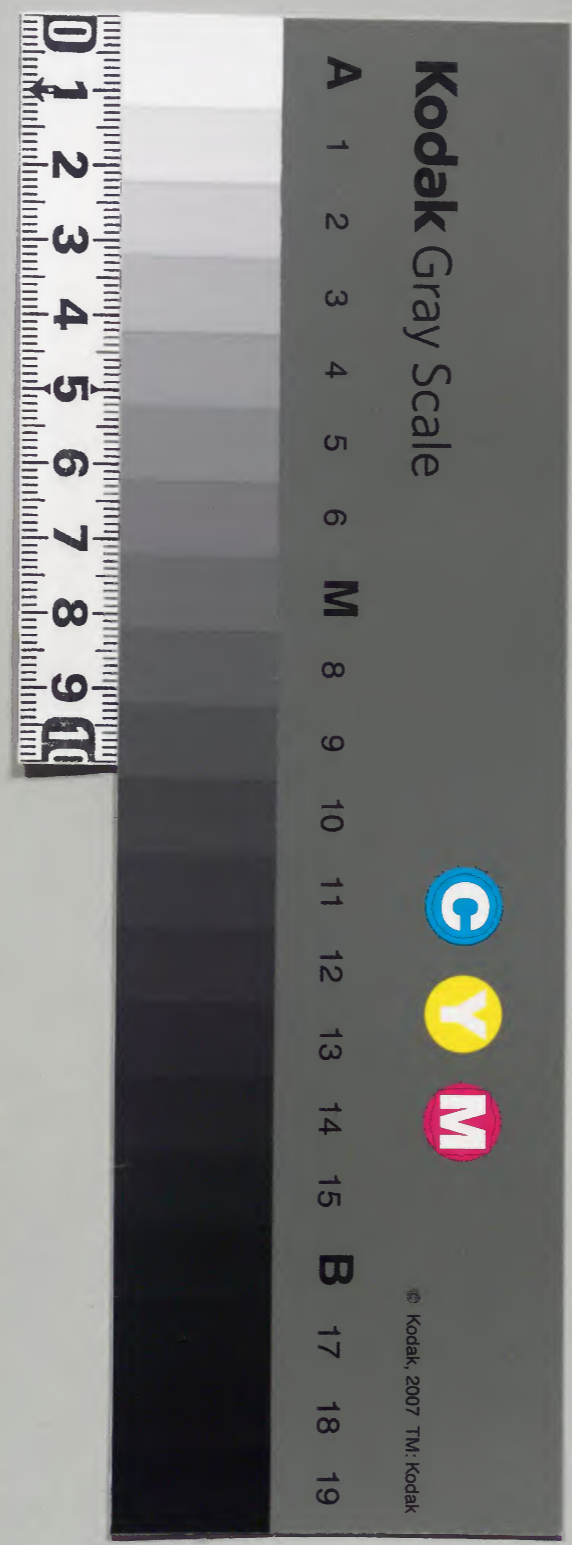
294

| | | | |
|------|--------|----|---|
| 庫 | 文 | 閣 | 內 |
| 一四二函 | 五〇四六九號 | 和書 | 類 |
| 二〇架 | 四冊 | | |

神

隨

| | |
|------|---------|
| 內閣文庫 | |
| 番號 | 和 50469 |
| 冊數 | 4 (4) |
| 函號 | 142 967 |



神境雜話附録

内宮棋社末社

古一ヨリ棋社末社ト称シテ其品ノ分レタルニ

似タレト記録分明ナラ子ハ此ニ記スモ又尔也

但シ名秘書元々集等ニ官帳ニ載ラレタルヲ棋

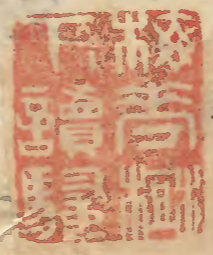
社ト称シ侍レハ官帳ニ入サル田社トシ末社

ト申ニヤ儀式帳神祇本源神名秘書元々集年中

行事等ニ數多見ヘシ社ヲ拾ヒテ記之を始ノ卷

ニ載タルヲハ脱シ侍ル

○菌相社元々集ニ社記曰、在沼木、御積良前社天



水上見曾奈比々々古命ヲ祭ルト云リ官帳ノ内ニ
載テ造宮使造作シ奉ル社ナリト儀式帳ニ見
タリ今ノ社ハ大官司精長再真シ給一リ
○川原社元々集ニ社記云、在沼木、郷佐八村、月讀、
御玉ヲ祭リ奉ル是モ官帳ノ内ニ記シテ國ノ郡、
司ノ造り奉ル社ナリト儀式帳ニ見一タリ今ノ
社ハ精長岩出村ニ建給一リ
○大國玉比賣社元々集ニ社記云、長寛實録文云、
无寶殿敷地トアリ神名秘書ニハ大己貴命ヲ祭
リタリ社ニテ度會郡沼木郷ニ坐ス官帳ノ内ナ

リト云リ延喜式ニモ一タリ
○鴨社元々集ニ社記云、在城田、郷山上村、前社在
同郷、得田村、大水上、見石已呂知居命ニテ在ス是
モ亦官帳ノ内ニ載テ造宮使ノ造り給フ社ナリ
カ今ノ社ハ精長立給一リ
○田乃家社元々集ニ社記云、在城田、郷夫野村、前
社大神滄川神ナリ是モ官帳ノ内ニ載テ造宮使
ノ造作シ奉ル社ナリカ今ノ社ハ精長立給一リ
○久具社元々集ニ社記云、在城田、郷久具村、前社
大水上、神子久々都比古命又久々都比古氏云リ

是モ官帳ノ内ニ載テ國ノ郡司ノ造リ奉ル社ナ
リト儀式帳ニ見ヘタリ今ノ社ハ精長建給一リ
○猶原社元々集ニ社記云在城田郷宮子村前社
大水上見郡良原比女命ト云リ是モ官帳ノ内ニ
記シテ國ノ郡司ノ造リ奉ル社ナリト儀式帳ニ
見ヘタリ今ノ社精長建給一リ

○蚊野社元々集ニ社記云在田邊郷蚊野村前社
大神御蔭川神ヲ祭ル是モ官帳ノ内ニ載テ造宮
使ノ造作シ奉ル社ナリ今ノ社ハ精長建給一リ
○棒原社元々集ニ社記云在田邊郷前社天須婆

留女命御玉ヲ祭リ奉ル是モ儀式帳ニ官帳ノ内
ニ記シテ國ノ郡司ノ造リ奉ル社ナリト云リ今
ノ社ハ精長上田邊村ニ建給一リ

○坂午社元々集ニ社記云在田邊郷氏社北巴前
社大水上見高水上ヲ祭リ奉ル是モ官帳ノ内ニ
記シテ國ノ郡司ノ造リ奉ル社ナリト儀式帳ニ
見ヘタリ今ノ社ハ精長上田邊村ニ建給一リ
○朽羅社神名秘書ニ田邊郷原村ニアリ水神ヲ
祭リ奉ル又官帳ノ内ナリト云リ延喜式ニモ見
一侍ル今ノ社ハ精長建給一リ

○御船社元々集ニ社記云在有尔、御止羽村前社
大神乃御蔭川、神ト云リ是モ官帳ノ内ニ記シテ
國ノ郡司ノ造リ奉ルナリト儀式帳ニ見一タリ
今ノ社ハ精長建給一リ
○湯田社元々集ニ社記云在湯田村、鳴震電神又
大歳御祖命ヲモ祭り奉ル是モ官帳ノ内ニ載ラ
造宮使ノ造作シ奉ル社ナルカ今ノ社ハ精長建
給一リ

○狹田社元々集ニ社記云在湯田、御狩田村前社
須麻留女神、見速川比古速川比女山末御玉三柱

ニテ在スト云リ是モ官帳ノ内ニ記シテ國ノ郡
司ノ造リ奉ル社ナリト儀式帳ニ見一タリ今ノ
社ハ精長田丸、佐田村ニ建給一リ
○粟御子社元々集ニ社記云在伊予、鳴須佐乃牟
命、御玉道主命ト云リ是モ亦官帳ノ内ニ記シテ
國ノ郡司ノ造リ奉ル社ナリト儀式帳ニ見一タリ
○籠原社元々集ニ社記云在三瀬村、麻奈胡乃神
ト云リ是モ官帳ノ内ニ記シテ國ノ郡司ノ造リ
奉ル社ナリト儀式帳ニ見一タリ今ノ社ハ精長
建給一リ

○津布良社儀式帳ニ大水神見津布良比古津布良比賣命ト云リ今ノ社精長上津村ニ建給一リ
○小社社儀式帳ニ大水水上見高水上命ト云リ今ノ社ハ精長小社村ニ建給一リ
○熊淵社儀式帳ニ大水神御子多支大刀自ト云リ五ノ鈴川ノ上雲津ト云所ヨリニ町許南ニアリ
○荒木田氏社岩井田山ニアリ年中行夏云荒木田氏社伴社兩所也荒木田氏ニ門田邊本社祭祭同一門小社湯田野社祭祭也但當時宇治御岩井田山勸請ト云リ

○巖社宇治ノ子良林ノ良氏神ノ巽ノ方ニアリ年中行夏ニノ此名出テ儀式帳神祇本源元々々集寺ニ不載夏不審ニ
○八王子社尾崎村ニアリ是亦年中行夏ニ出タルノミ
○河嶋○長由久○若宮此三社隴原ノ宮地ノ内ニアリ是モ亦年中行夏ノ外ノ記録ニ見及ヒ侍ラズ
○山宮古ハ津不良谷ニテ祭りシ今ハ宇治郷北谷ニ勸請スルト年中行夏ニ見一タリ北谷

トハ菩提山ト楠部ノ間ノ谷ノ夏ナリ

○久麻良比社大歳神コトキヨヒ見ミ千依比賣命チヨヒヒメノミコトニテ在ス

云リ延喜式ニハ見一サレ凡儀式帳ニハ官帳ノ

内ニ載タリ

○宇治山田社大水神ウヂノヤマノミヅノカミ見山田姫命ト云リ是モ延

喜式ニハ見一侍ラサレト儀式帳ニハ官帳ノ内

ニ載タリ

○鴨下社儀式帳ニ大水上見石已呂居鴨比古命

ニ在ス赤官帳ノ社ナリト云リ

○葭原社儀式帳ニ大歳神ヤシハラノミ見佐々津比古命又宇

加乃御玉御祖命又伊加利比女ヲ祭ルト云リ

○藤原社元々集ニ赤官帳ノ社ト出タリ儀式帳

ニハ見一ス但葭原社ト同社ト云リ

○許母利社儀式帳ニ栗島神御玉ト云リ

○新川社儀式帳ニ大水上神ニハカハノミ見新川比賣命ニハカハヒメノミコト云リ

○石井社儀式帳ニ大水上見高水上命ト云リ

○宇治乃奴鬼社儀式帳ニ大水上御見高水上

祭ルト云リ

○加努奈社儀式帳ニ大歳神カヌネノミ見稻依比女命ト云

○川相社儀式帳ニ大水神御子見細川水神ト云

○荒前社儀式帳ニ國生神見荒前比賣命ト云リ

○那自賣社儀式帳ニ大水上御祖命又同御玉御

裳乃須獲比女命ト云リ

○葦立互社儀式帳ニ宇治都比女命見玉移良比

女命ト云リ

○牟祿乃社儀式帳ニ大水上見寒川比古命寒川

比如命ト云リ

○田邊社神祇本源ニ荒木田ノ氏社天御中主尊

天孫天見通命是ナリト侍リ

○天神社○御子社○天津神○國津神○一元社

此五社八年中行夏ニ出タレド其社地シレ侍ラ

ス

外宮撰社末社

撰社末社ト申奉ル夏始ニ并シ侍リ又尚又神書

記録ヲ拾ヒテ下ニ社ヲアラハス夏モ上ノ例ノ

如シ

○河原大社元々集ニ社記云坐箕曲御向村字三

津社也河神水神ナリト云リ又儀式帳ニ官幣帛

宛奉又國宛料令造奉於祝十ト云々夏具ニ載夕

リ今ノ新開村ノ北ノ社ハ精長連絡一リ

○社、社三社ノ副ニアリト神祇本源ニ見一タリ

儀式帳ニ毛理社ニアリト同社

○河原洞社元々集ニ社記云坐箕曲郷勾村河原洞

向也澤姫神ト云リ是モ官帳ノ内ニシテ國宛

料ニテ造リ奉ル社ナリ今ノ社ハ精長檜尻ニ建

給一リ

○水戸御食都社元々集ニ社記云坐箕曲郷大口

村一名水戸御食都神秋津日子神ト云リ是モ官

帳ノ内ニシテ國宛料ニテ造リ奉ル社ナリト儀

式帳ニ見一タリ今ノ社ハ精長神社村ニ連絡一

リ

○法道社箕曲物部近末居住ノ乾方ニアリト神

祇本源ニ見一タリ

○箕曲氏社箕曲郷和泉様ノ居住ノ西ニアリト

神祇本源ニ見一タリ今ノ社ハ精長再真シ給

松江村ノ東ニアリ此ヲ俗ニ流社ト云

○高向神坐氏社塩屋ニアリト神祇本源ニ見一

タリ

○塩屋社箕曲郷大漆ヨリニテ西ニアリト神祇本
源ニ見ヘタリ

○大水社三乃々中嶋ノ島ニニシニスト神祇本
源ニ見ヘタリ

○宇須乃野社元々集ニ社記云坐高向郷高向村
五穀靈神ニ座ト云リ是モ儀式帳ニ官帳ノ内ニ

シテ國宛料ニテ造リ奉ル社ナリト載タリ今ノ
社ハ精長建給ヘリ

○宇須野女社高向村ニアリト神祇本源ニ見ヘ
タリ

○藺御社神祇本源ニ出タレモ其所ハ記サズ但
シ神名秘書宇須乃野社ノ下ニ藺御社ト同座ナ
リト云リ

○神討社高向藺社ニアリト神祇本源ニ見ヘタ
リ

○懸神社神祇本源ニ高向ニアリト云リ是モ社
ノ料ハ侍ラサレモ祝造リ奉ルト儀式帳ニ見ヘ
タリ

○槐本御社高向村加毛洞ノ巽ノ方ニ坐スト神
祇本源ニ見ヘタリ

○槐本御社高向村加毛洞ノ巽ノ方ニ坐スト神
祇本源ニ見ヘタリ

○槐本御社高向村加毛洞ノ巽ノ方ニ坐スト神
祇本源ニ見ヘタリ

○小俣社元々集ニ社記云坐湯田郷小俣村宇賀
神下名縮多女大明神ト云リ是モ儀式帳ニ官帳ノ
存ニシテ國宛料ニテ造リ奉ル社ナリト云リ今
ノ社ハ精長建給ヘリ

○湯田宇羽西津社宇羽御館ノ西ニアリト神祇
本源ニ見ヘタリ

○別當社離宮ノ馬方ニアリト神祇本源ニ見
ヘタリ今ノ社ハ精長再真シ給ヘリ

○佐奈神社延喜式ニ多氣郡ノ内ニ載タレ凡其
所ニ侍テズ若佐奈村ナトニ坐スニヤ可尋之
延喜式神祇本源ニ造宮使ノ造リ玉フ社ナリト
云リ

○櫛田神社延喜式ニ多氣郡ノ内ニ載タリ倭姫
命彼御櫛落シ玉ヒシ時定サセ玉フ御社ニコソ
延喜式神祇本源ニ造宮使ノ造リ玉フ社ナリト
記

○須麻留賣神社東原村ニアリ俗此ヲ宮田森ト
云御鎮座本紀ニ須麻留賣神ト云リ是モ造宮使

ノ造リ玉ノ社ナリト延喜式神祇本源ニ記シ侍

ル今人社ハ精長再真ニ給一リ或此宮ヨリ

○石根社上宇治ノ大沼ノ東ニアリト神祇本源

ニ見一タリト延喜式神祇本源ニ記シ侍

○水取社内宮月讀宮ノ北ニ坐スト神祇本源ニ

見一タリト延喜式神祇本源ニ記シ侍

○伊賀戸社内宮月讀宮ノ北ニ坐スト神祇

本源ニ見一タリト延喜式神祇本源ニ記シ侍

○林社絶橋郷蒜田村ニアリト神祇本源ニ見一

タリト延喜式神祇本源ニ記シ侍

○東御門社沼木社ノ邊ニアリト神祇本源ニ見

一タリト延喜式神祇本源ニ記シ侍

○中津山田饗社國生社ノ南ニアリト神祇本源

ニ見一タリト延喜式神祇本源ニ記シ侍

○赤崎社智久松嶋ニアリト神祇本源ニ見一タ

リト延喜式神祇本源ニ記シ侍

○柏本社大歳社ノ中松原ニアリト神祇本源ニ

見一タリト延喜式神祇本源ニ記シ侍

○井中社○毛理社○大津社○士賣屋社此四社

ハ儀式帳ニ未官帳ノ社ト云リ又社ノ料ハ侍ラ

ガレ凡祝造り奉ル凡リ

○神村社 ○河原饗社 ○阿佐賀社 ○藺行嶋社 ○

河田社 ○野依河田社 ○野依中社 ○根倉社 ○磯

神社 ○雷社 ○落合社 ○物忌御社 ○小部御社 ○

中松原御社 ○野依片嶋社 ○鴉倉神戸大歳社 ○

三津橋河原社此十七社ハ神祇本源ニ出シカ如

何ナル神凡又ハ何レノ所ニ坐ス凡知侍ラス

兩宮御遷宮

兩宮ノ御遷宮ハ天武天皇朱雀三年九月十日ノ

宣旨ニ任セ其年ヲ六年ト定メ守心夏ニ侍リ然

凡故アル時ハ其年ヨリハ凡カニ後レ或ハ又此

年ノ限リニ到ラザレ凡遷宮アリシ夏兩宮ノ内

ニ間見ハタリ此ニヨリテ類聚大補任ニ所太神

宮別宮造替記宮司遷宮記例文外宮作張記録又

ハ度會延佳カ遷宮次第記ナドヲ便リトシテ丹

宮ハ垂仁帝ノ御宇ニ鎮メ奉リ給ヒシヲ始外宮

ハ雄略帝ノ御宇ニ定メ奉ラセ給フ宮所ヲ始ト

シテ寛文平遷宮ニテツラ子侍ル夏如左

寶基本記云天武天皇朱雀三年己酉九月十日

依右大臣宣奉勅伊勢ニ所太神宮御神寶物等

老勅使被奉送畢宜旨狀備二所太神宮之御遷
宮夏廿年一度應奉令遷御立為長例也朱雀三
年以徃之例二所太神宮殿舍御門御垣等宮司
相待破損之時奉修補之例也依件宜旨定遷宮
之年限又外院殿舍御倉四面重々御垣等所被
造如也○倭姬世記曰至仁天皇廿六年丁巳冬
十月甲子奉遷于天照太神於度邊五十鈴川上
留今歲倭姬命詔大幡主命物部八十友諸人等
五十鈴原乃荒草木根乃掃比大石小石造平
遠山近山乃大岐小岐尔立並木于齋部之齋斧

半以天伐抹天本末波山祇尔奉祭豆中間半持
出来豆齋鉏半以天齋柱立一名天御柱高天原
仁千木高知利下都磐根仁大宮柱廣敷立天
照太神並荒魂宮和魂宮止奉鎮座○御鎮座本
紀曰泊瀨朝倉宮御宇天皇廿一年丁巳十月朔
倭姬命夢教覺給久皇太神吾如天之小宮坐尔
天下毛一耳坐不御饌毛安不聞凡丹波國與
佐之小見比沼之奥井之原坐道主子八半止女
乃奉齋御饌都神止由氣皇太神半我坐國欲度
誨覺給尔時大若子命老使朝廷尔御夢之

狀^キ令^レ言^ハ給^フ支^ト即^チ天皇^ノ祥^ク御^ノ夢^ヲ則^チ天皇^ノ今^ノ日^ニ相^シ夢^ス矣^ハ
汝^レ大^ニ若^ク子^ト使^シ罷^シ往^ル天^ノ布^リ理^奉宣^ス支^ト今^ノ歲^ノ物^部八^ノ十^ノ氏^ノ
之^レ人^等率^テ手^ヲ置^キ忱^ヲ負^ヒ彦^ヲ狹^ク知^ル二^ノ神^ノ之^レ裔^ヲ以^テ齋^ヲ斧^ノ鉏^ヲ等^ヲ
始^メ採^ル山^ノ材^ヲ天^ノ隨^フ神^ノ教^ヲ度^シ相^シ山^ノ田^ノ原^ノ乃^チ地^形廣^ク大^ニ亦^チ驟^ク
於^テ是^ニ地^ノ大^ニ田^ノ命^ヲ以^テ金^ノ石^ヲ天^ノ下^ノ津^ノ底^ノ根^ヲ尔^レ敷^キ立^テ天^ノ構^ヲ立^テ
寶^殿明年^ノ戊^ノ午^ノ秋^ノ七^ノ月^ノ七^ノ日^ニ以^テ大^ニ佐^ノ之^レ命^ヲ奉^シ布^リ理^ス
留^ル共^ニ從^フ神^ノ中^ノ臣^ト祖^ト大^ニ御^ノ食^ヲ津^ノ命^ヲ小^ニ和^シ志^ヲ理^ヲ命^ヲ事^ヲ代^シ命^ヲ
佐^ノ部^ノ支^ノ命^ヲ御^ノ倉^ノ命^ヲ屋^ノ和^ノ古^ノ命^ヲ野^ノ古^ノ命^ヲ乃^チ古^ノ命^ヲ河^ノ上^ノ
命^ヲ建^テ御^ノ倉^ノ命^ヲ興^テ魂^ヲ命^ヲ各^ノ前^ノ後^ノ左^ノ右^ノ尔^レ相^シ副^シ從^フ奉^シ仕^ス大^ニ
佐^ノ之^レ命^ヲ小^ニ和^シ志^ヲ理^ヲ命^ヲ奉^シ戴^ス正^ノ躰^ヲ興^テ魂^ヲ命^ヲ道^ヲ主^ノ貴^ヲ奉^シ戴^ス

相^ノ殿^ノ神^ノ馭^ノ仙^ノ澤^ノ地^ノ錦^ノ蓋^ノ覆^フ日^ノ繩^ノ曳^ク天^ノ御^ノ翳^ノ日^ノ御^ノ翳^ノ
屏^ヲ奉^シ行^ク幸^ス尔^レ時^ニ若^ク雷^ノ神^ノ天^ノ之^レ八^ノ重^ノ雲^ノ尔^レ四^ノ方^ノ尔^レ薄^ク
靡^ク天^ノ為^シ御^ノ垣^ヲ天^ノ遷^シ幸^ス渡^リ相^シ沼^ノ木^ノ平^ノ尾^ノ興^テ于^テ行^ク宮^ヲ天^ノ
三^ノ箇^ノ月^ノ坐^ス享^ス号^ヲ今^ノ處^ヲ天^ノ名^ヲ離^ノ宮^ノ也^ハ夜^々天^ノ人^ノ降^リ臨^ス
而^{シテ}供^ス神^ノ樂^ヲ今^ノ世^ノ号^ヲ豐^ク明^ク其^ノ緣^ヲ也^ハ來^リ目^ヲ命^ヲ裔^ノ比^ノ倉^ノ男^ノ
女^ノ小^ノ男^ノ童^ノ神^ノ宴^ス壬^ノ午^ノ秋^ノ九^ノ月^ノ望^ノ從^テ離^ノ宮^ノ遷^シ幸^ス山^ノ
田^ノ原^ノ之^レ新^ノ殿^ヲ奉^シ鎮^ス御^ノ船^ノ代^シ之^レ舟^ヲ以^テ天^ノ衣^ヲ奉^シ飭^ス之^レ日^ニ
小^ノ宮^ノ儀^也
○ 聖^仁天^ノ皇^ノ廿^六年^{丁巳}冬^ノ十^月甲^子丹^宮御^ノ鎮^座
○ 景^行天^ノ皇^ノ十^五年^{丙申}九^月五^日假^ノ殿^ヲ遷^シ宮^ヲ

○仲哀天皇五年丙寅三月迁宫

○仁德天皇十四年壬子九月迁宫

○允恭天皇廿年辛未九月迁宫

○雄略天皇廿二年戊午九月十五日外宫御鎮座

○継躰天皇十二年戊戌九月十一日外宫假殿迁宫

○欽明天皇五年甲子九月外宫假殿迁宫

○用明天皇元年丙午三月迁宫内外宫之間，分明，但内宫，故

○推古天皇廿一年癸酉八月迁宫内外宫之間，分明，但内宫，故

○孝德天皇三年丁未八月外宫假殿迁宫

○同年九月内宫假殿迁宫

○天武天皇元年壬申十月外宫假殿迁宫

○天武天皇十三年甲申九月内宫迁宫

○持統天皇四年庚寅九月内宫正迁宫内宫正迁，始是也

○持統天皇六年壬辰外宫正迁宫外宫正迁，始是也

○元明天皇和銅二年己酉内宫正迁宫自持統四年

至今廿年

○元明天皇和銅四年辛亥外宫正迁宫自持統六年

至今廿年

○聖武天皇天平元年己巳内宫正迁宫自和銅二年

至今廿一年遺式，始是也

○聖武天皇天平四年壬申外宮正遷宮自和銅四年
至今年次二年

○聖武天皇天平十九年丁亥九月內宮正遷宮自天
平元年至今年十九年

○孝謙天皇天平勝寶元年己巳外宮正遷宮自天平
四年至今年十八年

○稱德天皇天平神護二年丙午九月內宮正遷宮自
天平十九年至今年次年

○稱德天皇神護景雲二年戊申九月外宮正遷宮自
天平勝寶元年至今年次年

○光仁天皇寶龜十年己未八月內宮假殿遷宮

○桓武天皇延曆四年乙丑九月十八日內宮正遷宮
自天平神護二年至今年次年

○桓武天皇延曆六年丁卯外宮正遷宮自神護景雲
二年至今年次年

○桓武天皇延曆十年辛未八月內宮假殿遷宮
○桓武天皇延曆十一年壬申內宮臨時遷宮

○嵯峨天皇弘仁元年庚寅九月內宮正遷宮自延曆
四年至今年次六年

○嵯峨天皇弘仁三年壬辰九月十五日外宮正遷宮

自延曆六年至今今年廿六年

○淳和天皇天長六年巳九月丹宮正迁宮自弘仁

元年至今今年廿年亥外宮正迁宮自弘仁三年至今

年廿年巳内宮正迁宮自天長六年

○仁明天皇嘉祥二年巳内宮正迁宮自天長六年

至今今年廿一年未外宮正迁宮自天長八年

○文德天皇仁壽元年未外宮正迁宮自天長八年

至今今年廿一年子内宮正迁宮自嘉祥二年

○清和天皇貞觀十年子内宮正迁宮自嘉祥二年

至今今年廿年寅外宮正迁宮自仁壽元

年至今年廿年辰外宮正迁宮自仁壽元

○光孝天皇仁和二年丙内宮正迁宮自貞觀十年

至今今年十九年午内宮正迁宮自貞觀十年

○宇多天皇寬平元年酉外宮正迁宮自貞觀十二

年至今年廿年亥外宮正迁宮自貞觀十二

○醍醐天皇延喜五年乙内宮正迁宮自仁和二年

至今今年廿年丑内宮正迁宮自仁和二年

○醍醐天皇延喜七年卯外宮正迁宮自寬平元年

至今今年廿年巳外宮正迁宮自寬平元年

至今年十九年壬午外宮正遷宮自延喜五年

○醍醐天皇延長二年甲申內宮正遷宮自延喜五年

至今年廿年乙酉外宮正遷宮自延喜五年

○醍醐天皇延長四年丙戌外宮正遷宮自延喜七年

至今年廿年丁亥外宮正遷宮自延喜七年

○朱雀院天慶六年癸卯九月內宮正遷宮自延長二

年至今年廿年甲辰外宮正遷宮自延長二

○朱雀院天慶八年乙巳九月外宮正遷宮自延長四

年至今年廿年丙午外宮正遷宮自延長四

○村上天皇應和二年壬戌內宮正遷宮自天慶六年

至今年廿年癸亥外宮正遷宮自天慶六年

○村上天皇康保元年甲子外宮正遷宮自天慶八年

至今年廿年乙丑外宮正遷宮自天慶八年

○圓融院天元四年辛巳九月十七日內宮正遷宮自

應和二年壬午外宮正遷宮自天慶八年

○圓融院永觀元年癸未外宮正遷宮自康保元年至

今年廿年甲申外宮正遷宮自康保元年至

○一條院長保二年庚子九月內宮正遷宮自天元四

年至今年廿年辛丑外宮正遷宮自天元四

○一條院長保四年壬寅外宮正遷宮自永觀元年至

今年

○後一條院寬仁三年巳未九月內宮正遷宮自長保

二年至今年

○後一條院治安元年辛酉九月外宮正遷宮自長保

四年至今

○後朱雀院長曆二年戊寅九月內宮正遷宮自寬仁

三年至今

○後朱雀院長曆四年庚辰七月戊時外宮假殿

遷宮御氣殿

○同年八月七日外宮假殿遷宮

○同年九月九日外宮正遷宮自治安元年至今年

女年

○後朱雀院長久四年癸未內宮假殿遷宮

○後冷泉院天喜元年癸巳四月巳外宮假殿遷

宮

○後冷泉院天喜五年丁酉內宮正遷宮自長曆二年

至今

○後冷泉院康平二年巳亥外宮正遷宮自長久元年

至今

○後冷泉院治曆二年丙午八月午內宮假殿遷

宮... 承保二年... 八月廿五日... 外宮假殿

○白河院承保三年丙辰內宮正遷宮自天喜五年至今
今年丙辰外宮正遷宮自承保二年至今

○白河院承曆二年戊午外宮正遷宮自康平至今
今年戊午外宮正遷宮自承保二年至今

○堀河院寬治四年庚午十月廿二日內宮假殿遷宮
○同年十二月廿四日外宮假殿遷宮

○堀河院寬治六年壬申內宮假殿遷宮
○堀河院嘉保元年甲申內宮假殿遷宮

○堀河院嘉保二年乙酉九月內宮正遷宮自承保三
年至今年乙酉外宮正遷宮自承保二年至今

○堀河院承德元年丁丑外宮正遷宮自承曆二年至今
今年丁丑外宮正遷宮自承保二年至今

○鳥羽院天永元年庚寅十一月廿七日內宮假殿遷
宮

○同年十二月廿四日外宮假殿遷宮

○鳥羽院永久二年甲午九月內宮正遷宮自嘉保二
年至今年甲午外宮正遷宮自承保二年至今

○鳥羽院永久三年乙未內宮假殿遷宮東室
○鳥羽院永久四年丙申外宮正遷宮自承德元年至

今年戊午 八月廿四日 內宮正遷宮

○崇德院大治元年 丙午 三月外宮假殿遷宮

○同年十二月內宮假殿遷宮

○崇德院長承二年 癸丑 內宮正遷宮自永久二年至

今年戊午 二月廿四日 內宮正遷宮

○崇德院保延元年 乙卯 外宮正遷宮自永久四年至

今年戊午 八月廿四日 內宮正遷宮

○近衛院久安二年 丙寅 十一月十六日內宮假殿遷

宮

○近衛院仁平二年 壬申 內宮正遷宮自長承二年至

今年戊午 八月廿四日 內宮正遷宮

○近衛院久壽元年 甲戌 外宮正遷宮自保延元年

今年戊午

○二條院長寬元年 癸未 內宮假殿遷宮

○二條院永萬元年 乙酉 九月七日外宮假殿遷宮

○六條院仁安三年 戊子 十二月內宮假殿遷宮 忌屋

○高倉院嘉應元年 乙丑 外宮假殿遷宮

○同年十二月內宮臨時遷宮

○高倉院承安元年 辛卯 內宮正遷宮自仁平二年

今年戊午

○同年外宮假殿迁宮

○高倉院承安二年^{壬辰}二月廿三日外宮假殿迁宮

○高倉院承安三年^{癸巳}八月廿五日內宮假殿迁宮

○同年九月十六日外宮正迁宮自久壽元年至今

年次年^新二月廿二日內宮正迁宮

○高倉院治承三年^{己巳}內宮假殿迁宮

○後鳥羽院元曆^{二年}四月廿一日外宮假殿迁

宮

○後鳥羽院建久元年^{庚戌}八月廿五日內宮假殿迁

宮

○同年九月十六日內宮正迁宮自承安元年至今

年次年^新二月廿二日內宮正迁宮

○後鳥羽院建久三年^{壬子}外宮正迁宮自承安三年

至今年次年^新二月廿二日內宮正迁宮

○後鳥羽院建久七年^{丙辰}四月廿二日內宮假殿迁

宮

○後鳥羽院建久九年^{戊午}七月十六日內宮假殿迁

宮

○土御門院正治二年^{庚申}或云三年三月廿五日外宮假

殿迁宮

○土御門院元久元年甲子十二月廿七日內宮假殿
遷宮三月廿五日

○土御門院承元元年丁卯四月廿二日外宮假殿遷
宮三月廿五日

○土御門院承元三年己巳四月十日外宮假殿遷宮

○同年八月廿日內宮正遷宮自建久元年至今
廿年

○土御門院承元四年庚午三月六日外宮假殿遷宮

○順德院建曆元年辛未外宮正遷宮自建久三年至
今年廿年四月十六日

○順德院建曆元年辛未內宮假殿遷宮

○順德院建保三年乙未四月二日外宮假殿遷宮

○順德院建保五年丁巳四月十八日外宮假殿遷宮

○順德院建保六年戊辰四月十九日內宮假殿遷宮

○順德院承久二年庚辰七月十六日外宮假殿遷宮

○同年十一月十八日內宮假殿遷宮

○後堀河院嘉祿元年乙酉四月十四日外宮假殿遷
宮今平

○同年十一月廿三日內宮假殿遷宮今平

○後堀河院嘉祿二年丙戌四月十九日外宮假殿遷

宮

○後堀河院安貞二年戊子內宮正遷宮自承元三年至今今年戊年

○後堀河院寬喜元年巳丑四月六日外宮假殿遷宮

○後堀河院寬喜二年庚寅外宮正遷宮自建曆元年

至今今年戊年

○四條院嘉禎元年巳未十月八日外宮假殿遷宮

○四條院延應元年巳亥二月十六日內宮假殿遷宮

○四條院仁治二年辛丑十月十九日外宮假殿遷宮

○四條院仁治三年壬寅十月廿二日內宮假殿遷宮

○後嵯峨院寬元元年癸卯四月廿八日外宮假殿遷宮

宮

○後嵯峨院寬元四年丙午十二月廿七日外宮假殿

遷宮

○後深草院寶治元年丁未七月十日或記云內宮

正遷宮自安貞二年至今今年戊年

○後深草院寶治二年戊申四月十七日內宮假殿遷

宮

○同年七月十日外宮假殿遷宮

○後深草院建長元年巳酉九月十六日或記云外宮正遷宮

自寛喜二年至今年_丙年

○後深草院建長四年_{壬子}外宮假殿迁宮

○後深草院建長五年_{癸丑}外宮假殿迁宮

○後深草院建長六年_{甲寅}七月_丙六日_寅内宮假殿迁宮

宮

○後深草院建長七年_{乙卯}四月_丙二日_卯外宮假殿迁宮

宮

○後深草院正嘉二年_{戊午}八月_丙八日_午外宮假殿迁宮

宮御一宿

○龜山院文應元年_{庚申}七月_庚十六日_申内宮假殿迁宮

○龜山院弘長元年_{辛酉}十二月_辛十八日_酉外宮假殿迁宮

宮

○龜山院_院文永元年_{甲子}六月_甲八日_子外宮假殿迁宮

○龜山院文永三年_{丙寅}九月_丙十六日_寅内宮正迁宮自

寶治元年至今今年_丙年

○龜山院文永四年_{丁卯}三月_丁五日_卯外宮假殿迁宮

○龜山院文永五年_{戊辰}外宮正迁宮自建長元年至今今年_丙年

今年_丙年

○龜山院文永八年_{辛未}七月_辛六日_未外宮假殿迁宮

○龜山院文永十一年_{甲戌}外宮假殿迁宮_{御一宿}

○後宇多院弘安二年巳二月十一日內宮假殿遷

宮

○後宇多院弘安六年癸未內宮假殿遷宮

○後宇多院弘安七年甲申三月二日外宮假殿遷宮

○後宇多院弘安八年乙酉外宮假殿遷宮

○同年内宮正遷宮自文永三年至今今年乙酉

○後宇多院弘安十年丁亥外宮正遷宮自文永五年

至今今年乙酉

○伏見院正應元年戊子九月二日外宮假殿遷宮御一

宿

○伏見院正應三年庚寅九月十一日六一內宮假殿遷宮

○伏見院正應五年壬辰十月十一日十一日內宮假殿遷宮御一

○伏見院永仁四年丙申外宮假殿遷宮

○伏見院永仁五年丁酉外宮假殿遷宮

○同年五月九日內宮假殿遷宮

○後二條院嘉元二年甲辰十月四日內宮假殿遷

宮東寶殿

○同年十二月廿二日內宮正遷宮自弘安八年至今

今年乙酉

○後二條院嘉元三年乙巳外宮假殿遷宮

○後二條院嘉元四年丙午九月十五日外宮正遷宮
自弘安十年至今今年丙午

○花茵院應長元年辛亥十二月廿八日內宮假殿遷宮

○花茵院正和二年癸丑外宮假殿遷宮

○後醍醐天皇元亨元年辛酉七月廿三日內宮假殿

遷宮御一宿

○後醍醐天皇元亨三年癸亥九月十六日內宮正遷

宮自嘉元二年至今今年丙午

○後醍醐天皇正中二年乙丑九月十五日六外宮正遷

宮自嘉元四年至今今年丙午

○後醍醐天皇元德二年庚午十二月十三日內宮假

殿遷宮

○光明院康永二年癸未十二月廿八日內宮正遷宮

自元亨三年至今今年丙午一年

○光明院貞和元年乙酉十二月廿七日五外宮正遷宮

自正中二年至今今年丙午一年

○後光嚴院貞治二年癸卯六月十一廿六日內宮假殿遷

宮東寶殿

○後光明院貞治三年甲辰二月十六日內宮正遷宮

自康永二年至今年丙午一年

○後圓融院康曆二年庚申外宮正迁宮自貞和元年

至今年卅六年

○後小松院明嘉慶德二年戊辰外宮假殿迁宮

○後小松院明德二年辛未六月廿二日内宮假殿迁

宮東寶殿

○同年十二月廿日内宮正迁宮自貞治三年至今

年丙午八年

○後小松院明德四年癸酉内宮假殿迁宮

○後小松院應永四年丁丑外宮假殿迁宮

○後小松院應永七年庚辰外宮正迁宮自康曆二年

至今年丙午一年

○同年六月廿七日内宮假殿迁宮御一宿東寶殿

○後小松院應永十八年辛卯十二月内宮正迁宮自

明德二年至今年丙午一年

○祢光院應永丙午五年戊戌八月廿一日内宮假殿迁

宮東寶殿翼日還御

○祢光院應永丙午六年己亥十二月廿一日外宮正迁

宮自應永七年至今年丙午年

○祢光院應永丙午七年庚子内宮假殿迁宮東寶殿

○祿光院應永六九年壬寅十二月廿四日外宮假殿

遷宮應永九年

○後花園院永享元年巳酉十二月廿五日外宮假殿

遷宮永享元年

○後花園院永享三年辛亥十二月十八日或記云丙

宮正遷宮自應永十八年至今年廿一年

○後花園院永享六年甲寅九月十五日外宮正遷宮

自應永六六年至今今年廿六年

○後花園院文安二年巳丑九月十八日內宮假殿遷宮同月晦日

還御同日晦日

○後花園院享德元年壬申十二月十九日外宮假殿

遷宮享德元年

○後花園院寬正三年壬午十二月廿七日內宮正遷

宮自永享三年至今今年卅年六月十三日外宮假殿

○後土御門院文明十八年丙午十二月廿四日外宮

假殿遷宮古殿

○後土御門院長享元年丁未九月三日外宮假殿

宮長享元年

○後土御門院延德二年庚戌九月十六日外宮假殿

遷宮延德二年

○後土御門院明應六年丁巳十月十二日內宮假殿

遷宮之門前少部之年八月十六日外宮假殿

○後柏原院文龜元年辛酉九月十六日外宮假殿遷

宮之門前身喜之年八月三日外宮假殿

○後柏原院永正十八年辛巳六月十三日外宮假殿

遷宮之門前身喜之年六月四日外宮

○後柏原院永正十八年辛巳六月十三日內宮假殿

遷宮之門前身喜之年六月四日外宮五

○後奈良院天文十年辛丑九月廿六日外宮假殿遷

宮之門前身喜之年十二月十八日外宮假殿

○後奈良院良天文十一年壬寅十二月廿一日內宮假殿

遷宮之門前身喜之年十二月廿一日外宮假殿

○正親町院永祿六年癸亥九月廿四日三十一外宮正遷宮

自永享六年至今今年百卅年

○正親町院永祿八年乙丑六月廿六日內宮假殿遷

宮之門前身喜之年六月廿六日外宮假殿

○正親町院天正三年乙亥三月十六日內宮假殿遷宮

○正親町院天正九年辛巳十月廿七日外宮假殿遷

宮同十一月十日還御十月十三日內宮正遷

宮自寛正三年至今年百廿四年三月一日内宮正迁宮

○正親町院天正十三年九月十五日外宮正迁宮

自永禄六年至今年廿三年八月廿一日外宮正迁宮

○後陽成院慶長三年六月一日内宮假殿迁宮

同日六月廿七日外宮假殿

○後陽成院慶長三年六月六日外宮假殿迁宮

同日六月十三日外宮假殿

○後陽成院慶長十四年九月廿一日内宮正迁

宮自天正十三年至今年廿五年九月廿七日外宮正迁

往川年譜創基記
家世日記慶長十三年春
神祖附末之方後以
為正之月

宮自天正十三年至今年廿五年八月廿一日内宮正迁宮

○後水尾院寛永六年九月廿一日内宮正迁宮

自慶長十四年至今年廿一年九月廿三日外宮正迁宮

○後水尾院寛永六年九月廿三日外宮正迁宮

自慶長十四年至今年廿一年九月廿五日外宮正迁宮

○後光明院慶安二年九月廿七日外宮正迁宮

自寛永六年至今年廿一年九月廿七日外宮正迁宮

○後光明院慶安二年九月廿七日外宮正迁宮

自寛永六年至今年廿一年九月廿七日外宮正迁宮

○明曆帝万治元年十二月二日内宮假殿迁宮

○明曆帝万治二年^巳四月十八日内宮假殿迁宮

^地東御 〇明曆帝万治二年^巳十一月廿五日内宮臨時迁

宮^{西御} 〇今上皇帝寛文四年^{甲辰}十二月三日外宮假殿迁

宮^{日還御} 〇今上皇帝寛文九年^{巳酉}九月廿六日内宮正迁宮

宮^{東御} 〇今上皇帝寛文九年^{巳酉}九月廿六日内宮正迁宮

宮^地 〇今上皇帝寛文九年^{巳酉}九月廿八日外宮正迁宮

年十一年 〇今上皇帝寛文九年^{巳酉}九月廿八日外宮正迁宮

自慶安二年至今今年廿一年

内外宮御名義

内外宮ノ御名義説々多ケレ共暫ク一ツニツノ

説シ此ニ并シ侍ル一ト一説ニハ外ハ遠キ義ナ

リ天地開闢ノ始ノ神ニテ坐スガ故ニ^言尔云トソ

接スルニ内トハ外ニ對シテ申奉ルニヤ又一説

ニ内ハ宇治郷本名ナリ土地ニ付テ^言尔云トソ此

ニ隨ヒ侍ラニシカハ内ニ對シテ外トハ申奉ル

ナラシ又一説ニ内宮ハ真ニ坐シ外宮ハ口ニ坐

ニスガ故ニ尔云ト云リ此復シ^記セル書ハ年代

ノ相違トアリテ不審シキモノナリ

元々集云古史記釈注云外者遠義也

天地開闢始神座故因遠号外宮若曰云

之君又云内宮号者内者宇邊

御本名也故就處地因以称内宮也

○神名秘書云風土記曰宇治御者伊勢

國度會郡宇治村五十鈴川上造作宮社奉齋太

神是因以宇治御為内御也今以宇治二字為御

名○又曰村上天皇御宇祭主公節之時皇太神

者真座之故号内宮度會宮者外座之故申外宮

始出自此時也○又云雄略天皇即位於二十二年戊

午歲豐受太神度會山田原鎮座之後名曰二

所太神宮亦號内宮外宮矣○旧史記云登由宇

氣神此者坐外宮之度會神者也

天子行幸神宮考

○天武天皇即位二年癸酉九月十七日帝太神宮二

行幸坐ストイヒ又ハ飯高郡ニテ遙拜坐シテ其

ヨリ飯御アリシ凡云リ共ニ神宮雜良ニ記セリ

○持統天皇即位六年壬辰伊勢ニ行幸坐ト持統紀ニ記セリ元亨叔書資治表ニモ伊勢神宮ニ行幸ト云リ

○聖武天皇伊勢ニ行幸ノ夏松木氏久志本氏年
代記及二十一杜記等ニ載侍ル續日本紀ヲ按ス
ルニ藤原廣嗣夜逆御祈ノ為天平十二年伊勢ニ
行幸シ給口河口頓宮ニ停リニス夏十餘日少納
言從五位上田大井壬并中臣忌部等ヲ遣シ幣ヲ
太神宮ニ奉リ開宮ヨリ還幸トアルハ實ニ神宮
ニハ行幸ニシニサハルニヤ

○桓武天皇延曆十八年乙卯伊勢神宮ニ行幸坐ト
松木氏年代記ニ記セリ

○嵯峨天皇弘仁七年丙申伊勢神宮ニ行幸坐ト松

木氏年代記ニ見一タリ

○醍醐天皇延喜十二年壬未伊勢神宮ニ行幸坐ト
是モ松木氏年代記ニ見一タリ

○白河鳥羽ノ兩院太治元年ニ神宮ニ御幸白河
院ハ落飾タリトト一凡御幸アリシト廿二社註

又諸神記ニ出タリ

將軍御參宮考

○鹿苑院殿義滿公嘉慶四年ニ御參宮ノ由將軍
家譜ニ見一タリ又明德四年癸酉九月廿十日ニモ
御參宮アリト松木氏久志本氏河崎氏ノ年代記

二記セリ

○勝定院義時公應永十六年御奉宮アリシト將軍家譜ニ記シ侍ル

○普廣院殿義教公永享三辛歲御奉宮シ給ト松

木氏久志本氏年代記ニ記セリ又永享四壬年ニ

モ御奉宮アリシ由河崎氏年代記ニ見ヘタリ

○慈照院殿義政公文正元丙年三月御奉宮アリ

シト久志本氏年代記ニ出タリ

○太宮司起原

大宮司ノ始ヲ考ヘ侍ルハ人皇卅七代孝德天皇

ノ御宇ニ香積カツラスケ須氣太神宮司ニ任ス例文ニ見

ヘ侍リ又内宮儀式帳ニ孝德天皇御時初太神

宮司カシタキツヤ所稱神カシタキツヤ侍司中臣香積須氣仕奉是人時カシタキツヤ

度會山田原造御厨チミカウ天改神カシタキツヤ侍天云且号御厨カシタキツヤ号

太神宮司支ト云リ昔ハ權司少司ナド云モアリ

テ是ヲ三員ノ宮司ト云リ神宮雜例集ニ齋衛三

年ニ初テ御政仰ヲ鑄被下ト云莫見ヘ其印今

モ宮司ニアリテ執行口給ヘリ

兩宮祢宜起原

昔皇御孫尊御降臨ノ御時度會氏ノ遠祖天村雲

命御伴^ニ仕一給^レテヨリ其子孫大若子命内宮
御鎮座ノ御時モ亦御伴ナリキ是ニヨリテ即大^{キツ}
神^{トナリ}給フト聞エシ又其子孫大佐之命外^{トナリ}
宮御鎮座ノ御時是モ御伴ニ仕一給^レテ二所太^ク
神宮ノ大神主トナリ給^レシヨリ天智天皇御宇
ニテ大神主ト称シテ其職一人一人ツ被置テ
二宮ヲ兼行^シ侍リシニ天武天皇ノ御宇ヨリ太^ク
神主ト云ルヲ止テ二宮ニ一人ツ称宜職ヲ置
給一リ是ヲ度會氏ノ祖志^{ニキ}也夫同兄虫^{ト云}リ志^ス
已夫ニ子ナキニヨリテ荒木田野守^{ト云}内宮ノ称

宜ニ補セラレテヨリ以来^{ヨリ}二宮ノ称宜兩氏ニ相
分レ侍ルトナリ然レニ持統天皇ノ御宇ニ亦度^ノ
會祖父^{大建冠}ト云ルヲ大神主ト称シ侍リ尚其^ノ
時モ称宜職ハ相續シテ弥加倍セラレ、夏ニナ
レルト見一タリ其加倍セル年代豊受太神宮称
宜補任記ニ宮称宜至要集等ニヨリテ記ス所如^ク
左

称宜補任記曰天武天皇即位元年^壬神主志^ス
已夫^不神主^吉補任太神宮称宜以兄虫^任豊受
太神宮称宜大神主御氣依老耄辞讓故也○皇

字沙汰文云天武天皇御宇停天神主職被定置
祢宜職各一負於二宮之日猶以當氏遠祖志已
夫等也○又云志已夫依無子孫以度會郡大領
荒木田野守轉補內宮祢宜之後漸兩氏相分為
二宮祢宜也

○大若子命 皇仁天皇即位五年皇太神宮鎮座
五十鈴宮之時御依仕奉為大神主也

○山若子命 景行天皇成務天皇仲哀
天皇三代之御世大神主

○尔佐布命 神功應神三代之大神主
兩

○小尔佐布命 仁德御宇大神主

○彦和志理命 履仲御宇大神主

○小和志理命 反正御宇大神主

○事代命 元恭御宇大神主

○阿波良波命 安康御宇大神主

○大佐之命 雄略御宇大神主

○御倉命 清寧御宇大神主

○佐部与命 顯宗御宇大神主

○野古命 仁賢御宇大神主

○乙乃古命 武烈御宇大神主

○神主飛鳥 繼體御宇大神主

○神主水通 安閑宣化兩代大神主

○神主小夏 欽明御宇二所太神宮大神主

○神主加味 敏達御宇二所太神宮大神主

○神主少庭 用明崇峻兩代二所太神宮大神主

○神主伊志 推古御宇二所太神宮大神主

○神主調 舒明御宇二所太神宮大神主

○神主馬牛 皇極御宇二所太神宮大神主

○神主吉田 孝德御宇二所太神宮大神主

○神主知加良 同御宇二所太神宮大神主

○神主富栢 齊明御宇二所太神宮大神主

○神主志初志 天智御宇二所太神宮大神主

○神主御氣 天武御宇二所太神宮大神主

○外宮一負始

○外宮志已夫 大神主吉田三男

○外宮兄虫 大神主吉田四男御氣一男

天武天皇即位元 申傳大神主職取被始置祿宜

職也

○外宮二負始

○外宮雅風

村上天皇即位四年 庚壬五月十一日加任

○外宮荒木田興忠

○同御宇應和元年十一月廿二日加任

○三負始

○内宮荒木田秋貞

○外宮安兼

○圓融院御宇天永二年二月五日二宮同着加任

○四負始

○外宮行兼

○一條院御宇永延元年十二月十一日加任

○内宮荒木田原頼

○同御宇正曆五年十二月十二日加任

○五負始

○外宮滋兼

○一條院御宇正曆五年七月加任

○内宮荒木田頼光

○同御宇寛弘三年六月十一日加任

○六負始

○内宮荒木田延親

○一條院寛弘三年六月十一日加任

○外宮連信

○同御宇同年八月廿五日加任

同職七負始

○丹宮荒木田氏實

○外宮度會雅風考 六月十一日即位

○崇徳院御宇保延元年六月八日二宮同加任

○八負始

○丹宮荒木田延季 六月十一日即位

○外宮度會康房

順徳院御宇承久三年三月廿六日二宮同時加任

○外宮九負始

○外宮度會行宗

後二條院御宇嘉元二年十月三日加任

○丹宮荒木田仲滿

同御宇同年同月十一日加任

○十負始

○丹宮荒木田泰定

○外宮度會貞蔭

後二條院御宇嘉元二年十月三日加任

物忌起原

丹宮物忌ノ元始ヲ考ルニ儀式帳ニ八天見通命

ノ孫川姬命ヲ始トイヒ世記又大同本紀ニ八天

見通命ノ曾孫宇太乃大米奈ヲ其始トシテ今ノ
丹宮一御鎮座ノ後ハ大若子命ノ御娘兄比女モ
共ニ任一玉フト見ヘシナリ川姫命トハ大米祭
ノ異名ニテモヤ侍ラレ又物忌父ノ始ハ記録ニ
見及ビ侍ラサレハ此ニ記サス其後加倍セラレ
ルト見ヘテ延嘉式ニハ物忌九人童男一人童女八人父九
人ト記セリ儀式帳ニ載ルハ此數ト違ヒタレド
略シテ此ヲ脱シ侍ル其大物忌方ヲ一方トイヒ
宮守ノ物忌方ヲ二方トイヒ地祭ノ物忌方ヲ三
方ト云リ年中行事ニモ出タリ江次第嘉曆勅使

記年中行事等ニ母良館モヲラモモ割姫ワツラツハト云ルモアリ又
外宮物忌ノ始ハ倭姫命世記ニ丹波道主命ノ子
始テ物忌ニ任一奉レリト載タリ又御鎮座本紀
ニ丹波道主貴公今ハ世ニ大物忌子ト号スル
其縁ナリト云ヘレハ相違アルニ似タリ但シ豊
受太神天降ラセ給ヒシ御時丹波道主命先任一
給ニルニヨリテ其縁ナリト云ルナラニ其御
子ハハヤツトメノ任一給一ルハ後ナレトモ女子
ノ物忌ノ始ナレハ世記ニハ是ヲ始ト記シ侍ル
トモ庸工シ又物忌ノ父ノ始ハ御炊神氷沼道主

ニテ侍ルト是モ又本紀ニ見一タリ其後是モ加
陪也云レテ延喜式ニハ物忌亦人父亦人多賀宮
人物忌一人父一人トアリ今モ兩宮共ニ相續シ
テ仕一奉ルモノト其數此ニ見一トハ違ヒ侍
ルカテ又物忌ト云ル名ハ倭姫命ノ忌詞ヲ定サ
セ給フニヨリテ起リ侍ルト御鎮座傳記ニ出タ
リ父ト必ス實父ニ侍テ子ト物忌ヲ子等ト云
ル夫レハ其ニ對シテ爾云夏ニヤ大同本紀ニモ
神皇ノ女子ノ未婚シ物忌ニ定ルトアリ又古老
口實傳ニ母良江次第ニ館母ト云アリ是モ子等

父等有三ヨリテ母良トハ一ハ九ナラ嘉祿山口
祭記ニハ副姫トモ出タリ

内宮儀式帳云初太神^ニ頂奉齋倭姫内親王朝
廷還參上時^ニ今祢宜神主公成等先祖天見通
命乃孫川姫命倭姫乃御代^ニ大物忌為^ニ孫川
姫命太神^ニ傳奉^ニ從其時始^ニ太神專^ニ附奉
傳奉今從齋内親王大物忌者於太神邊傳奉
盡夜不避迄^ニ今世尤重仍大物忌元祭由如件○
世記曰倭姫命東向而乞宇氣比^ニ詔久我思刺
往處吉有祭良波未嫁夫童女相^ニ止祈禱幸行

尔時佐々波多我門下童女參相則問給久汝誰
答曰奴吾波天見通命孫尔八佐加支刀部伊巴名
命呂比我兒字太乃大未祢祭登自岐亦詔曰御共
從仕奉哉答曰仕奉即御共從奉仕伴童女於大
物忌止定給○大同本紀曰皇太神宮倭姬命載
奉天五十鈴宮尔令入坐鎮理給時尔大若子命
乎大神主止定給天其女子兄比女乎物忌定給
天宮内尔御饌殿乎造立天其殿尔为天板穗田
稻乎令板穗板天大物忌大字祢祭共为天令春
炊供奉始支○御鎮座本紀曰天照太神与止由

氣皇太神合明齊德居焉如天上之儀一處雙座
乎云云御炊神氷沼道主素盞鳴尊孫也亦名粟
忌其率四九三十六竈神而朝大御氣名大御氣
於炊備天奉御饗留丹波道主貴大日款天皇之
今世号大物為御杖代天品物備貯之百机而奉
神算焉○又曰丹波道主貴苗藪八小童女寶殿
御鑰賜天奉開寶殿亦素盞鳴尊子氷沼道主率
御竈神火神巖香來雷水戸神巖固象女薪神巖
山雷而御飯炊滿供進奉其号御炊物忌女是
世記曰丹波道主命始奉物忌御飯炊滿供進

之御炊物忌是也。○大田命傳記云倭姬命以天
津御量言之奇護言天諸穢惡夏辛定忌言詞大
神主大佐々命物忌荒木田酒女押刀子等尔訓
言竟託支物忌之名此縁也

度會荒木田二姓起原

度會ノ姓ノ始ヲ按ニ和銅四年三月祖父ト高志
ニ此姓ヲ賜フト云夏續日本紀ニ見一シ其ヨリ
代々連綿シテ今ニ絶ス又祢宜補任記ニ和銅四
年三月十六日ノ官符ニ旧姓神主ニ獲ルトア
モ此人ノ夏ニ侍レハ上ニ見一シト同シモノナ

ラシ尙、彼二人ニ此姓ヲ賜ヒシハ此時始テ此姓
ノ出來ケルニヤ又其ヨリ以前ニモ此姓ノアリ
ケルニヤ未分明ナラズ又荒木田ノ姓ハ成務天
皇御宇ニ始テ寂上波巴利賜フト云夏例文ニ
見一シノミニテ其余ノ旧記未詳荒木田ノ姓ト
スル夏今モ尙、尔ナリ

續日本紀曰和銅四年三月辛亥伊勢國人磯部
祖父高志二人賜姓渡相神主。○祢宜補任記曰
大神生祖父誤庚午年籍肩石部而依和銅四
年三月十六日官符復旧姓神主

御師考

御師ノ二字ハ御詔ノ師又ハ御祈禱師ト云ルヲ
略シテ御師トノミ云倣ハルナリハ内宮延徳
記ニ太神宮御師祭主凡又ハ内宮御師六称宜凡
アリ長則供奉記ニハ内宮詔ノ師外宮詔ノ師凡
云リ造内宮記氏経日次記ニハ御師ト出タリ又
東鑑ニハ年来ノ御祈禱師權称宜先親神主ト云
リ共ニ皆御師ノ夏ニテ侍ルナラレ
ト部不從幣使

太神宮四度ノ奉幣使トテ王中臣忌部ト部ノ四

姓ヲ奉遣セラレ例ナレ凡後平御門院ノ御宇

延徳元年十月ト部兼俱カ注進狀ニ吉田ノ齋場

ニ一ノ靈物出現ノ由ヲ奏シケレハ太神宮ノ御

躰降臨疑ヒナシト思召ノ由同年ノ十一月廿一

日ニ勅書下リ侍ルニヨリテ兩宮ノ称宜兼俱

カ奸謀ノ由ヲ上奏セシカハ彼全止ラレ侍リ

キ其ヨリ幣使ニ此姓ヲ除レケレ夏トハナレリ

サテ又正保四年奉幣使ノ時ト部参向ノ夏聞ハ

アレニヨリテ兩宮ノ称宜又奏聞シテ此度モ停

止セラレ永ク幣使ニ除レ、夏ニ定レリ具ニハ

延徳ノ注進記ニ見一侍也

度會郡十三郷

度會郡十三郷ハ宇治田邊城田湯田伊藤高田沼

木継橋箕曲ニ見伊氣驛家陽田是等順和名集ニ

出タリ神宮ノ古記ニハ高向郷アリテ高田郷ナ

シ田ト向ト書誤レルニヤ又十三郷ハ見一テ驛

家湯田ノ二郷ハ見及ビ侍ラス

三郡内

雜例集ニ度會多氣飯野此ヲ神三郡ト云又貞辨

三重安濃朝明飯高ノ五郡代々朝廷ヨリ御寄附

坐シニヨリテ神八郡凡云リ神郡ノ夏ハ兩宮儀

式帳ニモ見一シカ凡其文辨一雜キ夏侍ルニヨ

リテ此ニ脱シ又

神領

太神宮領ハ伊勢國ニテハ度會多氣飯野負弁三

重安濃朝明飯高一志業名鈴麻河曲郡ニアリ又

伊賀大和志ノ尾張三河遠江近江美濃信濃上野

ナトニモ侍リシ共ニ雜例集ニ見一タリ其外國

國ノ神園御厨神戸神田等旧記ニ多ク載侍レ凡

此ニ略ス近代ノ神領ハ關東ヨリ御寄附アリテ

永少守護使不入ノ地トナレリ誠ニ兩宮ノ御敷
地ハ上古ヨリ不易ノ境トレハ綴ニ山海ハ相易
ル夏アリ凡日月ノ光影イニサニ限リハ何レノ
時ニカ爰異也ニ尊崇ルルニアニリアル者ナラ
シテ其業障即除高ニ志業則合下由派所中事
天麻宮與ハ神靈國ニテハ其業障即除高ニ志業則合下由派所中事
ノ事ハ其業障即除高ニ志業則合下由派所中事
神境雜話附録終

神境雜話者何為而集也蓋為慨神境之
故夏久之廢而編也其編者阿誰我祠官
等數輩戮力一心以集成矣趨初機幼學
之助哉老半斯道者復外之何憑耶可謂
後世之秦鏡者半若夫神藏秘記其辭義
幽邃杳出于意表惟如延曆儀式帳既歷
葵覽足以視古風也然而其文簡古而不
無難解了者尚且烏焉之差居多讀者病

諸至如度會行忠着神名秘書三位家行
述神祇本源我書之山斗也爾後無繼其
躅者所以神宮之故事湮沒不傳孰不太
息半而今不記之後之視今猶今之視古
於焉半乃知此集之切烈不在於故人之
下下皆人之憂而繼也其辭皆所藉於神宮

天和壬戌仲春日尚舍散人龍氏欽跋之
天保十一年三月從松坂書林求之北川政武

