

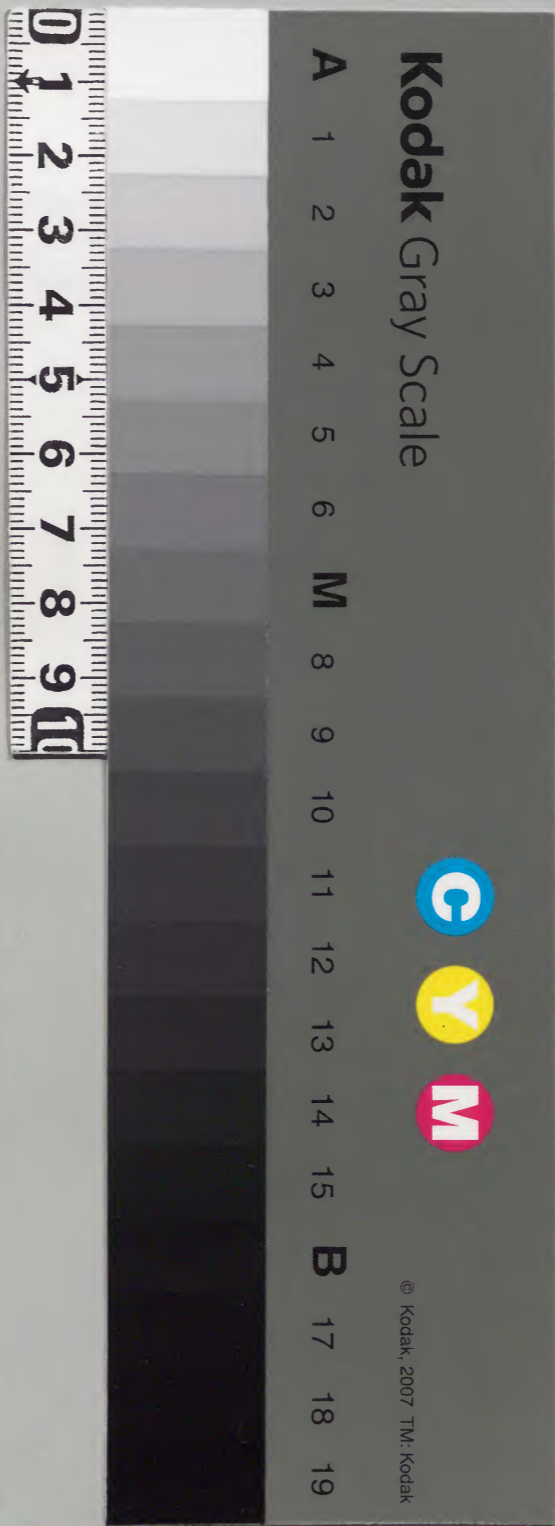
鳴鶴鈔附錄二

宗德經
貞境
養氣
明理

和書門類				
二	一	八	二	二
五	四	八	七	七
冊	架	函	三	三
			五	五
			號	號

內閣文庫			
四		二	和
三		七	書
函	二	三	
一	五	五	類
六	冊	號	
架			

內閣文庫	
番號	和 27735
冊數	25 (17)
函號	143 580





明治十三年購求

鳴鶴鈔附録二

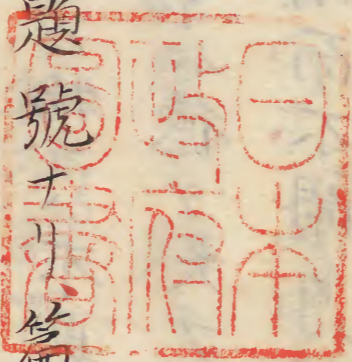
貞境第二

貞境トハ此篇ノ題號トシテ篇中ニ貞境ノ修行

ヲ説ク故ニ名トス上篇ニ次テ第二ニ當ルナリ

貞乎境乃有道無不見而不見無不聞而不聞無不輿而不輿無不食而不食無不媼而不媼

此篇ヨリ以下ハ上篇ニ取謂五鎮ノ學ヲ微細ニ教
ユルナリ五鎮ノ學ノ中貞境ハ工夫ノ始效ノ始ナリ



二ハ先ツ貞境ノ教ヲ説ナリ、貞手境シ乃有道トハ上
篇ニ言フ、貞手境ト云ニ習テ修行スルノ道アルナリ、乃ト
云ハイテシト訓ス、餘ハシハラクシク、先コ、ニ道アリト
云義ナリ、其道下ニ言カ如シ、無不見ト而不見トハ境ハ
目耳鼻口陰ナリ、故ニ次第ニ隨テ、先ツ目ニ就テ教
シ説ク目ハ見ルヲ以テ境トス、萬物萬事不見ト云
無シ、其中ニ不可見ノ物ヲハ不見ナリ、不可見トハ非
禮ヲ見好色ヲ好ム寸ハ徳ヲ失フ、故ニ非禮好色ヲハ
避テ不見ナリ、無不聞ト而不聞トハ耳ハ聞ヲ以テ境トス、

萬物萬事不聞ト云フナシ、其中ニ不可聞ノ物ヲハ不
聞ナリ、不可聞トハ淫聲ヲ聽キ、妄言ヲ入ル寸ハ身ヲ
失フ、故ニ避テ不聞ナリ、無不嗅ト而不嗅トハ鼻ハ嗅ヲ以テ
境トス、出入ノ息、皆鼻ヨリ通ス、是故ニ萬物萬事不嗅
ト云フ無シ、其中ニ不可嗅ノ物ヲハ不嗅ナリ、不可嗅
トハ艶香ニ淫ニ惡臭ニ染寸ハ徳ヲ穢シ、身ヲ穢ス、故ニ
避テ不嗅ナリ、無不食ト而不食トハ口ハ食スルヲ以テ境トス、
食ニ臨テ不食ト云フ無シ、其中ニ不可食ノ物ヲハ不食
ナリ、不可食トハ惡食過食ニハ身ヲ失フ、故ニ避テ

不食也、無不媼而不媼、十八陰ハ和交ヲ以テ境トス、
觸ル取不媼ト云フ無シ、其中ニ不可媼ノ者ニハ
不媼ナリ、不可媼トハ義ノ違フ所、節ヲ失スル所、
徳ヲ失シ身ヲ破ル故ニ避テ不媼ナリ、是ヲ真境ノ中ノ
鹿^{アラ}負^{ツサメ}トス、然モ神聖ノ言ハ上下ニ通ス故ニ鎮道ノ教鹿
細上ヲ別テ説トイハレ、廉體ニモ亦細上ノ意ヲ含ム、
學者容易ニ見過ヘカラス、

目見物而立境界之境也、於好色而倒境
界不見之耳、聞理而立世間之境也、於入

妄^{ミタリ}而倒^{セバ}世間^ヲ不聞^レ之、鼻通氣保生涯之境
也、於入^テ愛^ヲ而損^ス生涯^ヲ不喫^レ之、口食穀養身
命^{カキ}之境也、於恣^テ美^ニ而破^レ身命^ヲ不食^レ之、陰義
娶^テ嗣^ク子孫^ノ之境也、於媿^ニ欲^ニ而失^レ徳^功不媼
之、是負^ル乎五境^{イッ}鹿^{サカ}負^{アラ}也、
是聖皇ノ御釋ナリ、目見物而立境界之境也、
トハ本文無不見ノ解ナリ、目ノ職分ハ見ルナリ、目ニサ
キル物ハ普ク見テ用ヲ辨シ我カ境界ヲ立フ故ニ無
不見ナリ、立境界トハ世間ヲ立ルナリ、下ノ境ハ目

耳、鼻、口、陰、ヲ名テ、五境ト云ノ境ナリ、是亦目、耳、
鼻、口、陰、ハ我カ境界ヲ成ス者ナルユヘ境ト名ク、サ
カト訓スルコトハ、サカイノ畧訓ナリ、一義ニ、五境、皆サカ
ニキ物ナルユヘ、サカト名クト云、又三ノエト訓ス、身ノ枝
ナレハナリ、亦通ス、於好色而倒境界不見之トハ、
本文而不見ノ解ナリ、色ヲ好ムコトハ、禮義ニ違フコ
多シテ、我カ境界ヲ倒スニ至ル故ニ、於好色ハ不見ナリ、
耳、聞理而立世間之境也トハ、本文無不聞ノ解ナ
リ、耳ハ聞ヲ以テ職分トス、耳ニ入ル道理ハ普

ク聽テ能ク辨ヘ我カ世間ヲ立フ故ニ無不聞也、
於入妄而倒世間不聞之トハ、本文而不聞ノ解ナリ、
妄ハ三タリト訓ス、道理ノ無キ、三タリナル事也、
妄言、淫聲ノ類、耳ニ入ルコトハ、禮義ヲ失フテ、我カ世
間ヲ倒スニ至ル故ニ、妄ヲ入ルニ於テハ不聞ナリ、
鼻、通氣保生涯之境也トハ、本文無不聞ノ解ナリ、
鼻ハ通氣ヲ以テ職分トス、氣ヲ通シ、日夜常住、一
瞬ノ間モ不捨メ、我カ生涯ヲ保ツ、氣ヲ通スルニ依テ、
香ヲ嗅ナリ、故ニ無不聞ナリ、於入愛而損生涯

不饑之トハ本文而不饑ノ解ナリ生涯ハ生ル涯ナリ
身命ト云モ同ニ艷薰美香ニ淫スレハ禮義ヲ失フ
生涯ヲ損スルニ至ル故ニ入愛ニ於テハ不饑ナリ口
食穀養身命之境也トハ本文無不食ノ解之
口ノ言説ハ暫クシク食スルヲ以テ職分トス日々ニ
米穀ヲ食スルヲ以テ身命ヲ養フ故ニ無不食ナリ
於恣美而破身命不食之トハ本文而不食ノ解
ナリ美食ニ飽滿テ恣ナレハ病ヲ興ニ身命ヲ
破ルニ至ル故ニ美食ニ於テハ不食ナリ陰義娶嗣

子孫之境也トハ本文無不媼ノ解ナリ陰ハ便通ハ
暫クシク交通ヲ以テ職分トス娶ハ人倫ノ常子孫ハ
世ヲ續ノ事ナリ懸ル所最モ重ニ娶ラサレハ子孫ナシ
娶テ子孫ヲ續キ家族長久ノ基トス故ニ無不媼
ナリ於媼欲而失徳功不媼之トハ本文而不媼ノ解ナ
リ色欲ニ媼ル寸ハ非禮不義擧テ言ハカラス徳功
アリトイハレ忽チニ失フ故ニ媼欲ニ於テハ不媼ナリ
媼トハ欲ニ甚ク云以上五境ノ中ニ口ニハ言語アリ
飲食アリ大綱ヲ言ニ依テ食ヲ言テ言語ヲイハス

言語ハ推テ可知ナリ、陰ニハ交通アリ、便通アリ、
交通ヲ舉テ、便通ハ可言ノ一無ナリ、是、眞乎五境、
麁、眞也、是トハ上ノ文ヲ指メ云、五境ハ目耳鼻口陰
ナリ、上ニイフ所五境ヲ眞ムル脩行ノ麁、眞ナリ、麁ハ
アラキナリ、眞境脩行ニ、麁細上アル中人、麁キ脩行
ノ仕形ナリ、

所置節所歸虚

此段上ヲ兼テ云、上段ニ所謂不見不聞不嗅不食不淫
ノ義ニ於テ、自ラ淺深アリ、故ニ麁細上ノ分ヲ舉テ

説之所置節トハ、賢者ノ麁行ナリ、目耳鼻口陰ノ
用ヲ爲ス一、片時モ離ル一無ク我ヲ助クトイハレ節
ナキ寸ハ目ハ好色ニ乱レ、耳ハ妄聲ニ淫シ、鼻口陰ニ
恣ニメ、我ニ害アリ、故ニ賢者、置節戒之ナリ、置
節トハ、見聞嗅味觸ノ恣ナルヲ、節スルナリ、譬ハハ
目耳ノ見聞スヘキ一、見聞スヘカラサルノ節ヲ
意内ニ立テ置、好色ヲハ不見之、妄聲ヲハ不聞之、
ナリ、鼻口陰モ亦同シ、凡ソ物ノ理ニ違ヒ、道ヲ失ヒ、
身ヲ害フ一、皆此ノ目耳鼻口陰ヨリ、咎ヲ入ルニ因ル

然ルニ節ヲ置テ答ヲ入サレハ目耳鼻口陰ニモ亦
咎ナキ也。是賢者ノ理ヲ窮メ宜キニ處スルノ仕形
ナリ。所歸虚トハ聖者ノ細行ナリ。上ニ言フ賢者ノ
目耳鼻口陰ニ於テ皆節ヲ置テ不謬ハ可也。然レ
凡必ス又咎ナキニ於テ氣ヲ副テ是ニ執シ理ニ偏
ニメ已ニ誇リ佗ヲ難スルノ僻アリ。此僻甚タ道ヲ
害フ故ニ聖者ノ行ハ非禮非義ニ動ク_レ無ク見聞
麁味觸ヨリメ答ヲ入子凡氣ヲ副ル事ナシ歸虚
トハ虚ハ色形ナキヲ云フ歸トハシモムクト訓メ

ヒタスラ何事モ虚ニナシヲハルヲ云是ニ執スル氣モナク功ニ
誇ル意モナシ見ルニ意ナク聞クニ意ナシ觸ル物意ヲト
メテ慕フ_レ無シ是ヲ以テ外物來テ引ニ由ナシ凡ソ離
レテ道ニ立ツ是レ聖者通明ナルニ_レ理自ラ分シ事ニ
執スル_レ無ク行ニ安スルニ_レナリ上段ノ言フ所ハ目耳
鼻口陰ノ實ヲ舉ク此段ハ虚ニ_レ唯タ處置ノ義ヲ
云ノ_レ此段ノ實ハ上段ニ演タリ故ニ上ノ段ニ就テ所置
節所歸虚ノ義ヲ見ルヘシ

有境則入於境無咎於入有咎故以入置

節得節而入之則入亦無咎矣其有咎是
凡者其無咎即賢者賢者至無咎又不能
無氣其氣還作咎彼氣野也甚於咎矣是
以聖者行用無咎歸虛使其氣永絕而俾
其行前後無咎矣是貞乎五境之細貞也
是聖皇ノ御釋ナリ有境則入於境無咎於
入有咎トハ此御釋實ニ上ノ段五境ノ上ニア
ナリ賢者ノ麁行ヲ言フニヨツテコニ此ヲ述ルナリ
有境則入於境無咎トハ境ハ目耳鼻口陰ナリ

則入トハ目ノ見耳鼻ノ聞及ヒ鼻口陰ニ觸レハ則入
ナリ入ニ依テ身ヲ害スルノ咎アレバ境ハ境ノ職分
ニテ境ニ於テハ咎ナキナリ於入有咎トハ色聲香
味觸入テ心ヲ乱ル故ニ入ニ於テ有咎ナリ故以
入置節得節而入之則入亦無咎矣トハ是レハ
此段ニ云フ本文置節ノ解ナリ以入置節トハ色聲
香味觸來ルニ隨テ皆入ルユニ入ニ於テ節ヲ置キ
非禮非義ヲハ不見不聞及嗅味觸セサル也得
節而入之入亦無咎矣トハ節ヲ置クユニ非禮

非義ヲハ不入シテ入テ用ヲ爲ス者ハ入ル是レ
得節而入也上ニハ於入有咎トイハレ非禮非義
入サレハ入ル所モ亦無咎ナリ其有咎是凡者其
無咎即賢者トハ上ノ釋意ヲ結テ言ナリ入而
有咎者ハ是レ常ナミノ凡人ナリ置節入テ無咎
者ハ是尋常ニ勝タル賢人ナリ賢者至無咎又不
能無氣其氣還作咎トハ賢者ノ咎ナキ上ニ又
失スルコトアルヲ云至無咎不能無氣トハ境ニヨリテ
入り來ル非禮非義ヲハ入レサルニ無咎ニ至ルトモ

必ス此所ニ又氣無キコトアタハス賢者イニ夕理ト氣ト
融一ナラサルニ戒レハ戒ルニ就テ氣ヲ副ヘ防ケハ
防ニ就テ氣ヲ副フ執ルニモ氣アリ捨ルニモ氣アリ無
咎ニ就テハ倍復氣ヲ副テ己誇リ佗ヲ毀リ甚夕
事勢ヲ破ルニ至ルナリ故ニ其氣還テ作咎ナリ彼氣
野也トハ彼氣トハ賢者ノ氣ヲ副ル氣ナリ是ト思ハ
是ニ執ニ非ト思ハ非ニ執ニ或ハ我ノニ理アリト佗ノ
是ヲ不見者アリ是野ナリ野ハツタナシト訓ス卑劣
ナルヲ云甚於咎トハ道ハ融通ヲ專トス是ニ執ニ非ヲ

執ニ我ヲ執ル意毫釐モアルハ非ヲ入テ、咎トナルヨリ
モ甚キナリ。是以聖者行^ハ是ヨリ下、末ニ至ルニテ、
聖者シ言テ、本文歸^レ虚ノ義ヲ解ス、是以トハ上ノ
賢者ノ節ヲサシテ云、用^レ無^レ咎歸^レ虚トハ賢者ハ無
咎ニ於テ氣アリ、其氣アルハ節ヲ置ニカアリ、無^レ咎ニ
功アリ、理氣未タ融セサルユヘカアリ、功アルヲ以テ、
其氣アリ、其氣野ニ故ニ聖者ハ是ヲ歸^レ虚ユヘ氣
ナシ、理ト氣ト融スルユヘカアルナシ、何ヲ以テカ功ト
爲^ニ故ニ皆歸^レ虚ナリ、使其氣永絶トハ其氣ハ無

非^レ咎トスル氣ナリ、永ク絶シメトハ元ヨリ其氣ナシ、永絶
スルユヘニ俾^ム其行前後無^レ咎矣トハ其氣アルナリトハ入^ル
於テ無^レ咎トイヘ、終ニ野ニテ、其氣ニト、ニル咎アリ、
聖者ノ行ハ歸^レ虚無^レ氣ユヘ其行前後無^レ咎ニ是
負^ル乎五境之細^ニ負^ル也トハ是ハ上ノ聖者ノ行ト云
ヨリ下ヲサシテイフ、五境ヲ負ル脩行ニ於テ、上ニ
云フ賢者ノ置^ク節ハ鹿キ脩行ナリ、下ニ云フ聖者ノ
歸^レ虚ハ細カナル脩行ナリ、故ニ細^ニ負^ルト言リ、
使我爲^レ天、令^レ天爲^レ我

此段ハ上ノ段ヲ兼テ、神人ノ道ヲ云フ、五境ノ上ニ於テ、
賢者ノ所置節、聖者ノ所歸虚スレヲハ、神人ノ行ニハ、
天上我ト一ニシテ、我ト、天上道ヲニセス、賢者ノ置節、其
氣アツテ、咎ヲ引クコトハ、既ニ上段ノ釋意ニ見ヘタリ、
聖者ノ歸虚スレコトハ、則チ道ナリトイヘ、未タ天道ニ於テ
不窮コトアリ、所以者何トナレハ、天道ハ幽微ノ極ニシテ、
其象空虚ナリ、故ニ聖者、天道ニ則テ、雖歸虚スレ然モ
天道ニ天政度数アリ、聖者、或ハ是ニ於テ不盡故ニ
我ト天上互融スルコトアタハス、或我道不遇トキハ、君臣

ノ道ヲ斷チ、朋友ノ道ヲ斷テ、獨リ住テ道ニ安ス、是レ
其行、天道ニ則テ、雖天、天道ノ度政、我ニ非ス、和光同塵
スルコトナク、時ト共ニ浮沈スルコトナシ、是以神人ノ道ハ、使我
爲天上我徳、即チ天理ト一ナリ、令天爲我トハ、天道
即チ我行ト一ナリ、天ノ先霧、地ノ先霧ハ先霧ハ天地未開
已前コトイヘ、今ノ
霧霞ナリ、則チ五行ノ融和ニシテ、我氣ハ則チ五行ナリ、其
氣、天地ニ彌滿シ、無有間、虚中ニ萬物ヲ含藏シテ、
我カ度内ニ非ル物ナシ、御釋ニ以歸虚スレ入於天ト云者、
是ナリ、是ニ於テ何ヲ取舍ニ意アラニ、見聞スレ、見聞

ニ執意ナシ、齷味觸モ亦同シ、是使^レ我^ラ爲^ラ天ノ義ハ、
世ノ盛衰時ノ興廢ハ皆是^レ天度ナリ、令^ル天^ヲ爲^ラ我^ラ
トキハ天度ノ當的ニ臨テ、何ノ是^レヲ辭セシ遁レントス
ハ是^レ天度ヲ避ルナリ、神人ノ行ハ時世ノ興廢盛衰
避ント欲スルノ意ナシ、能ク世ト推移テ凝滯アルナ
ナシ直ニ居テ曲ルハ曲ルモ亦還テ是^レ眞ノ直ナリ、
故ニ君臣朋友ノ倫ヲ全ス、父子兄弟夫婦モ亦此意
趣アリ、但タ君避ル寸ハ退ク、朋友忌ム寸ハ不交、是亦
天度ニ隨フノ意ナリ、是^レ令^ル天^ヲ爲^ラ我^ラノ義ナリ、是^レ以^テ

目ニ色^{イロサカ}境ヲ見テ、心ハ色ニセス、耳ニ聲^{コト}境ヲ聞テ、心ハ聲
ニセスト云リ、内輪被ノ文ナリ目ハ見ル役ニテ、普ク見レ、心ハ見ル
物ニ不執耳、ハ聞ク役ニテ、普ク聞ケ、心ハ聞ク所ニ
不執、齷味觸モ亦同シ、忌ム所ナク、避ル所ナク、時勢ヲ破
ラス、理ニ不偏、時勢ノ爲ニ、理ヲ不曲シテ、天ト我ト融一ナル
是^レ神人ノ上^{カニ}、眞トスルナリ、

歸^{スル}虚者無^ク德、無^ク功矣、無^ク爲^ニ而入^ル於^ニ空、此下脱
所行也或^ハ差^テ路^ヲ而斷^ツ道、故^ニ不窮^ク天道矣、蓋^シ以^テ
天道無^ク爲^ニ而度^ル政、維^レ正矣、以^テ歸^{スル}虚、入^ル於^ニ天、

以^レ度^ラ數^ラ入^ル於^ニ己^ニ是^レ聖^者所^レ行^{ナリ}
此句錯乱可在無
爲而入於空之句
下也所行之
下脱也字神^人之^道也
此句可在以度數入於己
之次神人之上脱是字是^レ
負^ニ五^境之^上負^也

是^レ聖^皇ノ御^釋ナリ歸^ス虛^者無^レ德^無功^矣無^レ爲^而入^ル於^ニ空^ノ二句ハ上^段聖^者ノ事^ニ當^ル御^釋ナリ
歸^ス虛^者トハ則^チ聖^者ノ事^{ナリ}無^レ德^{トハ}大^德ハ色^ニモ形^ニモ見^ヘ難^キユ^ヘ還^テ無^レ德^ノ如^シ小^德ニ不^拘ユ^ヘ是^ト舉^テ云^ヘキ德^{ナシ}自^ラ又^レ德^ト思^フ一
更^ニ無^シタ^トハ堯^舜ノ民^ハ堯^舜ノ德^ニ化^スレ^ル

是^レ堯^舜ノ德^ト思^ハサルカ如^シ故^ニ德^トス^ルナ^キ
ヲ無^レ德^ト云^フ無^レ功^{トハ}其^レ感^化廣^シトイ^ハ是^レ亦
舉^テイ^フヘ^キ功^{ナシ}色^形ニ見^{ユル}小^功ヲハ自^ラ功^ト
トス^ル一更^ニナ^キ也^小德^ノ者^ノ辨^舌ヲ以^テ功^ヲ
立^テカ量^ヲ以^テ功^ヲ立^ルカ如^キニ非^ス故^ニ功^トス
ル^一ナ^キヲ無^レ功^ト言^フ無^レ爲^而入^ル於^ニ空^{トハ}無^レ爲^ハ
ス^ル一無^シト訓^メ常^ニ平^易ニ從^ヒテ何^ニテモ改^リ
タル^一ヲ爲^ル一ナ^キナ^リ是^レ無^レ德^無功^者ノ仕^方
ナ^リ入^ル於^ニ空^{トハ}空^ハ虛^{ナリ}色^形ナ^キヲ云^フ無^レ

爲ノ所行ハ則チ天道ノ空虛ノ道ニ入ルナリ、
此下ノ註解ニ錯簡アリ、此ノ下ノ註ニ是聖者、
所行ト云句、此處ニ在ルヘシ、下ニ在リテハ義ヲ爲
サス、此處ノ無爲而入於空ノ下ニアレハ上段ノ註意
ニ類ス、上段ノ註ニ其無咎即賢者、賢者至無咎
又不能無氣ト云リ、是レ聖者ノ道ヲイハントテ、
先ツ賢者ノ道ヲ説、此段モ神人ノ道ヲイハントテ、
先ツ聖者ノ道ヲ云ナリ、故ニ此處ニ是聖者所行
ノ句在リテ、上下相通スルナリ、是聖者所行トハ

是ハ上ノ註ヲサス、上ニ云フ歸虛入於空ハ是
聖者所行ナリト云ナリ、或差路而斷道故不窮、
天道矣ノ二句ハ聖者或ハ過所アルコトヲイフ、或ハ
タマクアルノ辞ナリ、聖者悉ク如斯トイフニハ
非レト、或差路而斷道アリ、此書ニ神人聖人ト
分ツ義ハ、儒書ニ言トハ、聊カ差別アリ、儒書ニハ
伏羲神農ノ如キ、神人ヲモ一同ニ聖人ト稱ス、
此書ニハ、摠テ神人至人聖人ト三段ニ分チ云フ、
道家ノ書ノ如シ、此篇ニハ、神聖トノニ記之至人

其中ニ在故ニ周公孔子必モ此過キアルヘシト云ニハ
非ス差路ノ路ハ道ノ義ト相通ストイハ路ノ字義
ハ輕久道ノ字義ハ重ニ此註差路ノ路ハ一事ノ
上ニ就テ云故ニ路ノ字ヲ用ユ斷道ノ道ハ全體ニ
就テ云故ニ道ノ字ヲ用ユ差路トハ路ハヨリ從フ所
ナリ聖者歸虚ノ行フ所或ハ時ニ不遇メ不可
行トアルハ此時ヲ避テ猶ヲ我カ志ス歸虚ノ路
ヲ行ニトスタトハ君子時ニ不遇トキハ事ヲ致メ
去ルカ如シ甚キ者許由伯夷カ如キシ云是レ

路ヲ踏タカヘテ君臣ノ道ヲ斷キ倫ヲ破ルニ至ル
ナリ故不窮天道矣トハ歸虚ノ天道ニヨルト
イハレ天道ノ道ヲ不盡トキハ不窮天道ナリ時ノ
盛衰事ノ遇不遇皆天度ナルヲ不辨ヘ蓋以
天道無爲而度政維正矣蓋以トハ天道ヲ言ニ
依テ發語ノ辞ヲ置ナリ天道無爲トハ天道ハ
アルヘキヤウノ平常ノ道ニシテ私智作畧ノ事
ナキシ云度政維正トハ天度ハ則チ天政ナリ故ニ
度政ト云度政トハ日月五星二十八宿太微紫

微ノ衆星其度或八年數ヲ以シ歳ヲ以シ時ヲ以ス
天ノ運日月ノ運皆度數アリ是ヲ天度ト云フ天
度ニ隨テ世ニ變アリ時ニ於テハ盛衰ノ差アリ
人ニ於テハ遇不遇ノ差アリ是レ天ノ至ル時勢
ニシテ皆天度ニ非ルハナシ天度ニ私ナシ邪曲アル
ナシ是ヲ度政維正トイフ以テ歸虚入於天トハ
是レ本文使我爲天ノ解ニシテ是ヨリ下神人ノ行ヲ
言フ歸虚ハ聖人ノ行也天道ノ空虚ニ則テ
其行虚ニ歸メ無爲ナルハ無爲ナリ然モ猶ヲ

天上我ト互融スル所ニ於テ未タ不盡トコロアリ神
人ノ行ハ元ヨリ無爲ニシテ天ト我ト二道ナシ天ノ五行
ト我カ五行ト一ナルユヘ其氣常ニ相融メ我カ氣天
地ニ充滿ス故ニ無爲ニシテ天ニ入ル是ヲ以テ聖人ノ
所歸虚シハ以テ神人ハ無爲ニシテ天ニ和融シ入ルナリ
以テ度政入於己トハ本文令天爲我ノ解ナリ度政
ハ上ニ記ス如ク衆星ノ宿度歳ノ氣運四時ノ移轉
時ノ盛衰事ノ應否皆是天ノ度政ナリ己モ
亦タ此運氣度政ヲ稟來ルユヘ度政ニ隨テ

行フ寸ハ天ニ不違時ニ相應ス是レ我行ニ天ノ
度政ヲ入ルナリ是(聖者所行)神人之道也此
二句如斯ニテハ註意ノ義ヲササス是聖者所
行ノ句上ニ云如ク無爲而入於空句ノ下ニ在ルニ
以度数入於己ノ下是神人之道也ト云テ上下
ノ義通セリ是負五境之上負也トハ是ハ上ノ
註意ヲ指ス上ニ云フ以歸虛入於天以度数入於
己ノ義ハ神人ノ道ニメ負五境ノ上負ナリト云リ
夫愚以謂天度ニ隨フテ聖皇ノ御釋詳ナリ

然トモ天道ニ理ト氣トアリ理氣常ニ不相離
度政ノ主宰タリ又物ニ具ル理氣アリ是亦天
道ノ理氣ト相齊シトイヘ凡各物ニアルノ當然
ノツカラ相分レテ一ナラス是ヲ以テ理ニ害アルハ
又必シモ天度ニ任セス天度ニ不隨トイヘ凡天
道ニ違アルニモ非ス所以如何トナレハ天度ハ氣ニ
屬ス理ニ任セテ天ニ不違トハ理常ニ氣ヲ率ユ
レナリ又曰度数ハ氣ニ屬ストイヘ凡皆以理ニ
出理ト理ト會フ其勝劣如何カ分タニ曰ク天

行度ノ理ニ出ル者ハ常住ノ理ナリ我カ理ニ害アルノ
理ハ時ニ當ルノ理ナリ常ノ理ハ時ノ理ニ勝ツ
アタハス是以事ノ理ニ害アルハ必シモ天度ニ
行随フヘキニ非ス是學者ノ爲聊カ僻案ノ意ヲ
以速ル耳但夕理ニ募ル寸ハ差路斷道ノ害アリ

養氣第三

養氣ハ此篇ノ題号ナリ篇中ニ養氣ノ脩行ヲ
説ク故ニ名トス貞境ニ次テ養氣ヲ説ク此篇

上篇ニ次テ第三ニ當ルナリ

養乎氣又有道血欲昇則降之筋欲張則寤
之息欲荒則平之肉欲熾則和之精欲伐則
鎮之

此章上ノ章ヲ兼テ貞境ニ次テ養氣ノ道ヲ説ク
凡ソ脩行ハ鹿ヨリ細ナルニ至リ外ヨリ内ニ入テ終ニ

幽微ノ極ヲ盡ス五鎮元次序ナシトイハレ其次序
ヲ立ル寸ハ境ヲ負スルハ形體ニ就テ外ナレハ爲シ易
ニ養氣ハ内ニ在ルユヘ一等ヲ進テ爲シ難キナリ故ニ
先ツ貞境ヲ説キ次ニ養氣ヲ説ク養乎氣又有道
トハ養乎氣ハ我カ一身ニ滿氣ヲ養ナリ又ト云ハ上章
ニ既ニ貞境ノ道ヲ説ク此章又養氣ノ道ヲ説ク
ユヘ又ト云氣ハ養ハサレハ剛毅ナラス又天地ニ充滿メ
全體ヲ盡スコトアタハス故ニ養ヲ以テ道トス血欲ヨ
リ以下慎之ニテハ養ノ道ヲ説ナリ我カ一身ニ充ル

氣ハ是レ五藏ノ氣ナリ其氣ノ失スル所ハ逆上スル
ト偏著スルト鬱滯スルト荒スサムト妄失スルトニ依
テ其道ヲ失スルナリ五氣元ヨリテ氣ニメ一身ニ融
通ストイヘトモ其失スル寸ハ各々其主トスル所ニ依テ
害アリ故ニ血心ニ屬ス筋肝ニ屬ス息肺ニ屬ス肉脾ニ屬ス精腎ニ屬スニ於テ常シ
變スルコトアリ血欲昇升則降降之之トハ血脉ハ心ノ藏ノ
主トスル所ニメ一身ニ循環ス然ルニ心氣迫ル寸ハ
血逆上メ昇ニトスルナリ是レ氣升リ上氣スルナリ
是ヲ養フニ升ル氣ヲ降スナリ氣ノ升ルコトハ道

理ニ冥メ、迫ルヲアレハ、疑惑、恐懼ノ、動メ外ルナリ。是ヲ
降スニ、道理ニ復スレハ、疑惑、恐懼ヲ解テ、氣血降ル
ナリ。筋欲張^ス則^テ窳^ク之^トハ、筋ハ肝ノ藏ノ主トス所ニマ
一身ヲ纏テ、氣血ヲ流通ス。然ルニ怒氣アリテ、肝氣
動キサカニナレハ、其主トスル所ノ筋ニ偏著メ、筋張ニト
ス。是レ筋ハリ、或ハ痛アルナリ。怒氣サカニニナルニハ、筋
張ルナリ。養^フ之^ヲニハ、仁ノ温和ニ復スレハ、怒氣和テ、筋
窳クナリ。窳ハクツロクト訓ス。筋ノハリタルガクツロキ
和クナリ。息欲荒^ク則^テ平^ク之^トハ、息ハ肺ノ藏ノ主トスル

所ニマ、一身ニ滿テ、晝夜常住、鼻ニ出入ニ、暫時モ不止
モノナリ。肺氣偏ニ動テ、氣荒フル寸ハ、其主トスル所ノ
息荒クナル。是レ剛氣ニ任セテ、アラギニ進退スレハ、
氣溢シテ、息荒キナリ。養^フ之^ヲニハ、義ニ帰テ、氣ヲ収斂
スレハ、息平ルナリ。肉欲熾^ク則^テ和^ク之^トハ、肉ハ脾ノ藏
ノ主トスル所ニマ、一身ニ滿ル者ナリ。脾氣偏ニ熾ナ
レハ、過食、沈酒、皆氣ノ鬱滯ヲ儲テ、其主トスル所ノ
肉ヲ増シ、瘡ヲ生スルナリ。養^フ之^ヲニハ、肉熾ナラントスルノ
始メ、道ニ帰スレハ、貪^シヲ止テ、肉和クナリ。精欲伐^ク

則鎮之トハ精ハ腎ノ藏ノ主トスル所ニノ一身ノ精氣
ナリ腎氣偏ニ熾ナレハ色欲發起シテ其主トスル
所ノ精氣伐リ失禮妄行アリ養之ニハ能ク貞
心ニ帰スレハ失禮妄行無ク精ノ伐ルヲ鎮ルナリ
養之道鹿細上ノ三段アル中ニ上ニ言フ所ハ鹿体
ノ養ノ仕方ナリ

血ハ是小陰心迫則昇復理則降筋ハ是終陰
情怒則張復仁則寤息ハ是限陽氣溢則荒
歸義則平肉者大陰意貪則熾歸道則和

精者大陽欲發則伐歸貞則鎮是養乎五
氣鹿養也

是レ聖皇ノ御釋ナリ血ハ是小陰ト云ヨリ則降ト
云ニテノ三句ハ本文血欲昇則降之ト云ノ解ナリ
小陰トハ六氣ノ一ナリ六氣トハ小陰終陰限陽
大陰大陽少陽是シ天ノ六氣ト云天ハ氣ヲ以テ
成リ地ハ形ヲ以テ定ル天ニ陰陽ノ二氣アリ
二氣各老少アルニ三分テ三陰三陽ノ六氣ト
成ル地モ亦陰陽ノ二氣ヨリ成テ其氣鎮テ

形ニ五方ニ分テ水火木金土ノ五行トナル人ハ其中
ニ在テ六氣五行ヲ全メ五藏六府アリ五藏ハ陰ニ
メ六府ハ陽ナリ又互ニ融通シテ六府モ亦五
藏ニ配當ス此段養氣ヲ説クニ依テ六氣ノ配當
ヲ以テ云ナリ血是小陰トハ血ハ心ノ藏ニ屬ス小陰
ハ天ニ在テハ南午ノ方至陽ノ位ニメ一陰ヲ生ス
故ニ小陰ト云人ニ在テハ心ノ藏南ニ在テ君位ナ
リ血ハ心ノ藏ニ屬ス故ニ血ハ是小陰ト云ナリ心迫
則昇トハ心ノ迫ルトハ理ニ惑ヒ疑惑ニ迫リ恐懼ニ

迫テ血逆上スルナリ復理則降トハ血ノ逆上スル
ヲ収ル仕方是レ逆上ニ就テ養氣ノ道ナリ復理
トハ道理ノ筋ニチヲ分テハ疑惑恐懼ニ迫ルト解ル
ナリ故ニ復理トキハ逆上ノ血降ルナリ筋是終陰
トハ是ヨリ則窕ト云ニテ本文筋欲張則窕之ノ
句ヲ解ス筋是終陰トハ筋ハ肝ノ藏ニ屬ス終陰
ハ厥陰ト同シ天ニ在テハ東辰ノ方ナリ陰未夕
退カス此ニ至テ退ク故ニ終陰ト云人ニ在テハ肝ノ
藏ニメ左ニ在テ東方木ノ位ナリ風ヲ主ル筋ハ肝

ニ属スルユヘ筋是終陰トイフ情怒則張トハ怒ハ
情ノ中ノ一ニノ氣厲キナリ筋ハ肝木ノ氣ヲ主ル
ユヘ氣厲ケレハ筋張ナリ復仁則窕トハ筋ノ張シ
養フ仕方ナリ仁ハ温和ノ氣ナリ情ノ怒ル者仁ノ
温和ニ復レハ怒氣和テ筋窕クナリ息是限陽トハ
是ヨリ則平ニテ本文息欲荒則平之ト云ノ句ヲ
解ス息ハ氣ノ出入ナリ肺ノ藏ニ属ス限陽ハ陽明
ト云モ同ニ天ニ在テハ西戌ノ方ナリ陽ノ限リニ在リ
故ニ限陽ト云人ニ在テハ肺ノ藏ニノ心ノ藏ヲ

覆ヒ金氣ノ天ニ在テ地ヲ覆フカ如クニノ西方金
ノ位ナリ氣ヲ主ル息ハ肺ニ属スルユヘ息是終陰ト云
氣溢則荒トハ溢ハ法ニ不從氣ニ任セテ分ノ外ニ
出ルナリ分ノ外ニ出レハ荒フレテ物ヲ破ルナリ
帰義則平トハ義ハ宜キニ從フ氣ニ任スル者義ニ
帰スル寸ハ法ノ宜キニ從フユヘ氣ニ荒フル所ナキナリ
肉是大陰トハ是ヨリ則和ト云ニテ本文肉欲熾
和之ノ句ヲ解ス肉ハ一身ニ實テ脾ノ藏ニ属ス
大陰ハ天ニ在テハ中土申ノ方ナリ是ニ於テ陰氣ヲ

増ス故ニ大陰ト云フ人ニ在テハ脾ノ藏ニシ中央土ノ
位ナリ食ヲ納ム肉ハ脾ニ属スルユハ肉は大陰ト云
意貪則熾トハ思ト意ト同ニ思ハ脾ニ属ス意貪ト
ハ食ヲ貪ルナリ貪テ過食スル寸ハ肉増メ肉ニ凝ル
ナリ帰道則和トハ意貪ハ道ニ志ナキユハ氣ニ
任テ貪ルナリ帰道トキハ貪ル意止テ肉ノ凝ル者
和クナリ精者大陽トハ是ヨリ則鎮ト云ニテハ本
文精欲伐則鎮之ノ句ヲ解ス精ハ一身ノ精氣ニ
主トスル所腎ノ藏ニ在リ大陽ハ天ニ在テハ北子ノ

方ナリ一陽生スルノ始ニテ陽ノ根本ナリ故ニ大陽ト云
人ニ在テハ腎ノ藏ニ下ニ在リ背ノ方ニテ北水ノ位ニ
精ハ腎ノ藏ニ属スルユハ精者大陽ト云欲發則伐トハ
色ヲ好ム情欲發寸ハ則精氣サカニ伐ルナリ帰貞則
鎮トハ貞ハ貞固ノ義ナリ欲發寸ハ氣ニ牽テ守リシ
失フ也貞固ニ守リ固キ寸ハ則情欲止ニ精ノ伐ル
鎮ルナリ是養五氣鹿養也是トハ上ノ文ヲ兼テハ
本文ノ義ヲサス五氣トハ一身ニ滿ル氣分テイハ
五藏ニ属ノ五氣ナリ養氣ノ脩行是亦鹿細上ノ

三段アル中ニ麁キ脩行ノ仕方ナリ。
復腹吞虚吞清而無人仁人義

此段上ヲ兼テ云、上段ニ既ニ言フトイヘ氏氣ヲ養フ、
必シモ五藏ノ氣六氣ニ配メソレクノ主トスル所ニ
就テ氣ヲ養フノミニハ非ス、上ニイフ五氣六氣皆
同氣ナリ、是ヲ養フノ密ナル、ハ復腹吞虚吞清ナリ、
復腹トハ氣ヲ臍下ニ復スルナリ、吞虚トハ虚空ノ氣
ヲ吞ナリ、吞清トハ則吞虚ト同意ナリ、已ニ畜ヘタル
氣ハ穢氣ナリ、虚空ノ氣ハ清氣ナリ、故ニ吞虚ハ

則吞清ナリ、扱テ復腹吞虚ノ術、具ニ黄泉本紀
ニ見ヘタリ、去來諾尊ノ曰ク吾聞其知識吞虚而
飽虚轉之轉之兮、以胎之胎之云云、養氣ノ術、是ニ
過タルハ無シ、吞虚トハウツロノミト訓ス、鼻ヨリ息ヲ吞ム
ナリ、虚空ノ氣ヲ吞ムユヘ吞虚ト云、飽虚トハウツロアキ
ト訓ス、氣ヲ吞テ腹ニ滿テ、微クニ口ヨリ吐ナリ、轉之
轉之トハメクラシノト訓ス、鼻ヨリ新氣ヲ吞テ、腹ニ
滿テ、口ヨリ舊氣ヲ吐キ、又鼻ヨリ吞テ、口ヨリ吐ク、
數度スルヲ轉之轉之ト云、以胎之胎之トハハラミシ

ハラミスト訓ス、虚ヲ吞ミ、腹ニ満テ、口ヨリ吐キ、幾回モ、
幾回モ、如此シテ、臍下ニ氣ヲ復スルヲ、胎之胎之ト云、
是神道心氣ヲ治ルノ術ニシテ、被ノ義ナリ、此言ヲ以テ、
本文ノ語ヲ見レハ、其義明ナリ、復腹ハ、胎之ナリ、吞
虚トハ、上ニイフ、吞虚而飽虚ナリ、吞清トハ、轉之
轉之、舊氣ヲ吐テ、新氣ヲ納ルナリ、而無人仁人、
義トハ、仁ハ愛ナリ、天地ノ心ニシテ、萬物ヲ含藏シ、愛惠
セサルコトナキヲ云、義ハ宜ナリ、天地ノ秋氣ニシテ、斷制裁割
底ノ意、不善ト知レハ、忽チ斷制ニ裁割ノ、索ク義ノ

アル所ノ宜キニ從フヲ云フ、人仁人、義トハ、人意ヨリ
出タル仁義ナリ、常人ノ仁義ヲ行フコト、己ハ天道性理
ニ從フト思ヘトモ、畢竟ニ我カ好ミニ從テ、理ヲ執ル
コトハ、誠ノ道ニ違フコトアリ、タトハ、墨翟カ博愛ヲ仁
トシ、楊朱カ爲我ヲ義トスルハ、其ノ甚キナリ、是ニ至サル
者モ、未ダ仁義ノ腹ニ非ルウチハ、皆我カ物數寄ニ
從ヒ、誠ノ道ニ違ヒ、人仁人、義ト云者ニ爲ル也、是レ
氣ノ暗キト、質ノ偏著ナルトニヨレルナリ、復腹吞虚、
吞清ノ脩行アルハ、偏著ナル氣ヲ除キ、清明ナル氣ヲ

復ノ人、仁人義ヲ無スルナリ、是レ養氣ノ脩行、鹿細
上ノ中ノ細養ナリ、

氣是稟天氣而以度行也、隨人好憑諸緣
而非時發也、仁義能理之、理以不終情是
所以人仁人義隣於情也、故聖者於仁義
腹入之以虛、以清矣、然入之則有爲、小仁
小義、忽更乎象、即成無爲、大仁大義、而離
仁義、尼仁義是養乎五氣、細養也、
是聖皇ノ御釋ナリ、氣是ヨリ情也、ニテノ八句ハ

本文人仁人義ノ上ニ就テ言フ、釋文顛倒スルコトハ
先ツ其ノ過ツ所ヲ述ルナリ、藥ヲ施サントシ、先ツ
病根ヲ辨スルカ如シ、始ノ二句ハ人ハ天氣ノ正ヲ
稟ルユヘ人ノ仁義ト云者ハ元ヨリ我有ニ非ルコトヲ明ス、
氣是トハ人ノ受タル氣ヲ云、稟天氣トハ人氣ハ其
生ノ始ヨリ天氣ニ稟タルナリ、而以度行也トハ天
度ノ如ク、度数アリテ、一身流行スルナリ、タトヘハ
禽獸ノ孕産ハ春秋ヲ時トシ、草木ノ榮枯ハ夏冬ニ
隨フカ如シ、禽獸ハ情意薄ク、草木ハ情意ナキカ

爲ニ天氣ニ隨フ_一多シ人氣元來天氣ニ稟タル
ユ一人氣モ亦如_キ天氣度数ヲ以テ一身ニ流行スル
ナリ然ルニ天氣ニ違アル_一ハ情意ニ流ル_一ユヘナリ
下ノ文ニ明ナリ隨_ニ人好_ニ憑_テ諸緣_ニ而非時發也_一ハ
此解情欲ノ發ル_一ユヘヲ述ルナリ隨_ニ人好_ニトハ人情ノ
好_ニ隨_フ寸ハ必シモ天理ニ不從_ハ愛スル所憎ム所
喜フ所怒ル所慕フ所嫌フ所等皆以テ觸ル
所ノ諸緣ニ憑_テ發_ヘキ時宜ニ非_レ情意熾ニ發ル
ナリ_{トキナラス}非時發_ルトハ皆時ノ宜カラサル_一イフ愛スヘ

カラサル_一ヲ愛_ニ憎ムヘカラサル_一ヲ憎ム愛ノ過ルモ非時
憎ノ過ルモ非時ナリ七情皆同_ニ於_テ是_ニ天氣ニ皆_テ
人氣ノ私ヲ生スルナリ仁義能理_之トハ仁義ヲ以テ
道ヲ立ル_一イフ非時ニ發ル情欲ヲ仁義ノカ子ヲ
以テ理メテ宜キニ從_フナリ理_以不終_レ情トハ情ヲ
理ム_レ元ヨリ我カ好ム所ニ從_フユヘ發ル情ヲ不終
シテ流レテ人ノ仁人ノ義ニ直ル_一言フ是所以_レ人仁
人義隣_ニ於_テ情也_一トハ人仁人義ハ我カ好ム所ヨリ
來ル_一ユヘ情欲ニ近キナリ故ニ人ノ仁義ハ似テ非ナル

者ナリ、事ハ道理ナルニ似テ、心ハ私ナリ、情ハ元、天理ヨリ發ルトイヘ、凡僅モ執著スレハ、忽チ天理ヲ斷滅スルニ、其意、毫釐ノ違ヒアレハ、其道千里ノ隔アリ、故ニ事宜ハ可然、物理ハ不違トイヘ、凡其好ム所ヨリ來ル仁義ナルニ、情欲ニ隣テ、誠ノ道ニハ違アルナリ、隣トハ家ノ隣ノ如ク、近ク似タルナリ、故聖者於仁義、腹入之以虚、以清矣トハ、是レ正ク本文第一句ヲ解ス、本文細養ノ脩行ハ、聖人ノ事ニテ、學者ヲ兼テイフ、故トハ上ヲ兼テ云、上ニイフ如ク、人欲ハ僅ノ

違ノヨリ來テ、日夜常住、非時ノ間ニ發ル、故ニ聖者聰明ニモカ行ヲ不待ノ、道ニ處ストイヘ、凡於是聖者トイヘ、凡亦是ヲ慎ムナリ、又進テ天氣ト毫釐ノ違ナカラニ、テ欲ス、學者ハカ行メ、其道ニ至ラニ、テ欲スル也、於仁義、腹トハ其心仁義ヲ全スル者ヲ云ナリ、入之以虚、以清矣トハ、以虚ハ空虚ノ氣ヲ入ルナリ、以清トハ新氣ヲ入ルナリ、然入之則有爲、小仁小義、忽更手象トハ、然ハシカクト割ス、如此ト云意ナリ、有爲トハ意アツテ爲ル、テ云、小仁小義ハ

仁義ノ全體ニ非ル一事一己ノ仁義也。本文人仁
人義ト同シ人情ノ好ニ從フ仁義ハ一事一己ノ理
ニ就テ義ヲ執ルユヘ小仁小義ト云然モ此小仁
小義トサス所ハ學者常ニ執ル所ノ者ニノ愛ニ
溺ルノ小仁避疑等ノ小義ヲ云ニハ非ス上ニ言フ
如ク仁義ノ腹ニ入ルニ虚ヲ以テ入レ清ヲ以テ入ル
ハ我カ獲タル全體自然ト天理ヲ全スルユヘ物ニ觸
テ外氣ニ牽ルルヘ無ク事ニ臨テ私氣ノ發ル因
ナキユヘ天理ト我ト一致ナリ故ニ學者今ニニハ

事ニ臨ミ物ニ觸テ仁ヲ求メ義ヲ擇テ安排取捨ノ
境ヲ離レサル者我カ全體皆天理ト致ノ境ニ至ルハ
忽チニモマウ形象ヲ更メテ無爲ノ大仁大義トナル
無爲トハ作爲ナキ也。大仁大義トハ仁義ノ全體ヲ
盡スシ云天我一理ナルユヘ作意ノ事ナク大仁大義
ノ全體ヲ盡スナリ而離仁義ニ尼仁義トハ作意
按排ノ仁義ヲ離レテ全體ノ大仁大義ニ尼ルナリ
是養乎五氣細養也トハ是ハ上ニイフ所ヲサス
五氣ハ五藏ノ氣也上ニ云所是レ五氣ヲ養フ

細養ナリ

此釋中ノ文字此書ノ全文ニ不符合聯句對隔句對
隔段對ノ格ニ違ヘリ疑ラクハ磨滅落句等アルニ然レ

義相通スルヲ以テ本書ノ
儘ニ鈔出スル者也

令道歸靈置于造化安氣於元逮弘於極於

身於天無所不滿矣

此段亦上段ヲ兼テ云天我同体ノ位ヲ述ル也令道歸

靈置于造化トハ道ヲ以テ養氣ヲ説ク上ノ句ハ身ニ就テ

云フ次ノ句ハ天ニ就テ云道ハ則チ仁義ナリ大仁大義

アリ小仁小義アリ人仁人義ト云ニ同シ愛ニ溺レ避疑ノ小仁小義ハ
沙汰スルニ不及也

上段ニハ天氣ヲ吞ミ腹ヲ虚ニシ胸ヲ清メ大仁大義ニ

處ス此段ニイフ所ハ仁義ヲノ歸靈置于造化ナリ歸

靈トハ靈ハ虚明不測ノ義ナリ虚明トハ鏡ノ面ノ如ク

至テ明ナリ不測ハ靈妙ニシテ不可思議ナリ我カ胸ヲ

ノ虚明不測ニ歸スルヲイフ歸ト云ハ已ニ有ルモノ靈妙ニ

成シタルナリ置于造化トハ天ノ造化ノ業ト同意ニナル

ナリ造化トハ萬物ノ生々スルヲ云造ハツクルト訓メ

物ノ出來ルヲ云タトハ花ナレハ今開キ出ルナリ化ハカハ

ルト訓メ物ノ變化ナリ花ナレハ散テ實ヲ結ブナリ

造化ハ皆天理ノ自然ニ出テ毫毛作意ノ加ハラサル

者也。置^{ナリ}于造化^{トハ}人ノ仁義ヲ行フ^ト、毫毛作意ヲ
交ヘス。物ニ應^ニ事ニ臨^テアルカ^ニノ自然ノ理ヨリ、ソレク
ニ應當スル^ト。天ノ造化ト同意ナルヲ云ナリ。安^ヤ氣^ヲ於^テ元^ニ
逮^ニ弘^ク於^テ極^{トハ}。上^ノ句ハ身ニ就^テ實體ヲ云。次ノ句ハ天ニ
就^テ全体ヲ云。安^ヤ氣^ヲ於^テ元^ニトハ、元ハ臍下丹田ヲイフ。
天氣ハ地下黃泉ヲ元トシ、人氣ハ臍下丹田ヲ元トス。
安トハ常ニ其所ニ在ルヲ云。逮^ニ弘^ク於^テ極^{トハ}、氣ハ一身ニ
滿^テ、其全体ヲ盡セハ、天地ニ充塞ス。故ニ弘ムルノ極ハ天
地ニ滿ル^シ云ナリ。凡ゾ一身ニ滿ル氣ハ五臟ノ氣ニテ、則

チ五行ノ氣ナリ。天地ニ滿ル氣モ亦タ五行ノ氣ナリ。
更ニ隔アル^トナシ。故ニ天地ニ充塞セサレハ、全体ヲ盡スニ非ス。
是以^{ラテ}天地ニ滿ル氣モ亦我カ氣ナリ。木竹金石ニ
入ル者モ亦我カ氣ナリ。天一ナル境ニ至レハ必シモ
一身ノ氣ヲ推^シ弘^ルニ非ス。其氣忽チ天地ニ充塞
ス。天地ニ充塞スレハ、氣ノ全体ヲ盡ス。至極ノ場ニ逮^フ
ナリ。於^テ身^ニ於^テ天^ニ無^ク所^ナ不^レ滿^ス矣^{トハ}。此二句、身ト天ト
シ合セテ云。於^テ身^ニトハ、元氣厚シ、一身ニ氣ノ滿ル
ヲ云。於^テ天^ニトハ、我ト天ト同氣ヲ、其氣天ニ充塞スルヲ

イフ如斯ナレハ於身モ於天モ其氣滿千亘ラサル
所ナキナリ此ニ至テ前段ニイフ吞氣吞清ノ脩行
ハ言ニ不足ナリ

虚腹清胸成道象道靈造化成道真得象
而解道答得真而致道極安氣於自元則
安於天元逮弘於天極則自極爲天至爰
洪氣滿身滿天入造化於身任天度於我
是養乎五氣上養也

是レ聖皇ノ御釋ナリ虚腹清胸ト云ヨリ以下ノ

四句ハ本文道靈造化ノ解ニメ前段ノ義ニ合セ
説クナリ前段ニ合セサレハ神聖ノ位格上細ノ分上
見ヘカタキヲ以ナリ虚腹清胸成道象トハ聖人ノ
位格ヲイフ上段ニ言フ復腹吞虚ハ此釋中ノ
虚腹ナリ吞清ハ釋中ノ清胸ナリ成道象トハ
常人ノ行ス人仁人義ハ安排取捨ヨリ出テ成
道ノ實義ナシ虚腹清胸ニメ人仁人義ヲ無シ大仁
大義ニ處スルハ成道ノカタチモマウナリ象ト云ハ
カタトリト訓メカタチモマウノ意ニテ道ヲ成ス

大マウ成レルナリ、神人ノ境ノ如ク、無二一^ニ体ニ至ラ
ストイヘ^ニ成道^スヲ得タル者也、道^ノ靈造化^ス成道^ス真^ト
ハ、神人ノ位格ヲ云、此段ノ本文ニイフ、令道^ヲ歸^ス
靈ノ句^ヲサシテ、道^ノ靈ト云^ニ置^キ于造化^ノノ句^ヲ指^テ
造化ト云ナリ、成道^ス真^トハ、成道^ストハ、天道神理^ヲ
成就スルナリ、我^ノ体^ハ則^チ神靈^ハ我^ノ道^ハ則^チ造化^{ナル}ユヘ
成道^スノ真^ヲ得タル者ナリ、真^トハ^ニコト、訓^メ正真^{ナリ}
物^ノ中心^{ナカ}一毫^ノ邪曲^加ハラサル、本理自然^ヲ云ナリ、
天^ノ我^ノ毫釐^モ隔^ナキ所、則^チ是本^ノ性^正真^ノ

義ナリ、得^テ象^ヲ而解^キ道^ノ答^トハ、又是^レ前段^ニ就^テ、聖
人ノ位格^ヲイフ、得^テ象^トハ、上^ニ云^ク成道^ス象^ヲ得^ルナリ、
虚腹清胸ノ脩行^ヲ以^テ、賢者ノ偏^ニ倚^ル道^ノ
答^ヲ解^{ナリ}、得^テ真^ヲ而致^ス道^ノ極^トハ、此段^ニ就^テ、神人
ノ位格^ヲイフ、得^テ真^トハ、成道^ノ真^ヲ得^ルナリ、
道^ノ靈造化ノ德行^ハ、道^ノ極^ヲ致^ス也、道^ノ極^トハ、天^ノ我^ノ
無^二ノ位^{ナリ}、致^ト云^ハ其^ノ極^ニ推^至ルナリ、是^ニテ
本文上ノ二句^ヲ解^{スル}ナリ、安^ク氣^ヲ於^テ自^ニ元^ニ、則^チ安^ク
於^テ天^ノ元^トハ、此^ノ二句^ノ本文ノ安^ク氣^ヲ於^テ元^ノ句^ヲ解^ス

自元トイフハ自身ノ氣元ナリ一身ニ滿ル氣ヲ
臍下ノ自元ニ安ナリ天元トハ天氣元ハ黃泉
ヨリ起ルトイハ此釋意ハ然ルニ非ス天中ニ充
塞スル氣則是レ自己ノ氣ナリ自己ノ氣天中
ニ充塞ナレハ其元ハ自己ニ在テ自己ノ氣元則
是天氣ノ元ナリ天我一境ナルオハ天氣ノ元却テ
自己ニ在ルヲ安氣於自元則安於天元ト云ナリ
安弘於天極則自極為天トハ此二句本文逮弘
於極ノ句ヲ解ス天極トハ天氣ノ極ル所也天

際ヲ盡シ天中一ハイニ滿チ且テ間欠ナキ極メヲ
天極ト云安弘於天極トハ自己ノ氣推シ弘メテ
極所天際ヲ盡ス也安トハ常ニ弘メ置ヲ安ト云
則自極為天トハ自極ハ自己ノ一身ニ滿チ且ル
分際ヲイハレ此釋意ハ然ルニ非ス天我一ニ
其氣天中ニ充滿スレハ自己ニ存スル分際ハ自己
ノ氣ノ極ニ非ス却テ天極ヲ盡スヲ自己ノ氣極ト
スルニ自極ハ則天タルナリ至爰洪氣滿身滿天
トハ本文於身於天無所不滿矣ノ二句ヲ解ス至

爰トハ自元ハ則天元ト爲リ、天極ハ則チ自極タ
ルノ場ニ至ルヲ云、洪氣トハ洪ハ大ナリ、於身於天、
無所不滿トハ、洪大ノ氣、己身ニ滿チ、天際ニ滿チ
テ、間欠ナキ寸ハ木竹金石ノ中ニテモ、何處トメ、
氣ノ充チ亘ラサル所ナキ也、入造化於身、任天度、
於我トハ、本文全意ヲ以テ云、此段ノ本文ニ言フ如ク、
天我一ナルノ境ヲ得レハ、天造化ヲ身ニ入テ、我カ進
退往トメ造化ニ非ルハ、無久道ヲノ帰靈カユヘニ、
度政己ニ入り、天度ヲ以テ我ニ任ルナリ、是養年五

氣上養也トハ、是ハ此段ノ義ヲ指ス、上兩段ニ既ニ
麁細ノ養ヲ説ク、此段ハ是レ五氣ヲ養フ、最上ノ
義ニシテ、上養ヲ述ルナリ、

明理第四

明理ハ此篇ノ題號ナリ、篇中ニ明理ノ道ヲ説ク、
故ニ名トス、理ハ氣ニ比スレハ、益々密ナリ、故ニ養氣ニ
次テ、一等ヲ進テ、明理ヲ述フ、上篇ニ次テ、第四ニ
當ルナリ、

明乎理有道、緣來則負之物、生則照之、理極

則公^ミ之^ヲ易^ス至^ル則正^シ之^ヲ定^ム臨^ム則慎^ム之^ヲ

此章上ノ章ヲ兼テ養氣ニ次テ明^ス理^ヲノ道ヲ説ク
明^ニ乎^ニ理^ヲ有^リ道^トハ理^ハコトハリト訓^ススチメト訓^ス事物ノ
體トナツテ其コトハリ始ヨリ備^リアル物ヲ云凡ソ事物ノ
千變萬化ニ相分ルコトハリハ始ヨリスチニチ分レテ
備^リアルコト木ノ理^ノ如クナルユヘスチメト訓^ス明^ニ乎^ニ
理^トハ此理^紛レ易^シテ暗^ムナリ其暗^ム所^ヲ紛^レナク
スルヲ明^ムト云窮理ノ義ニ非ス理ニ處^メノ紛^ナキヲ明^ス理^ト
云ナリ其ノ明^ムルニ有^リ道^ト有^リ道^トハ脩行ノ仕方アルナリ

理ノ大綱五理アリ曰ク縁生極易定ナリ五理ノ義
上篇ノ鈔中ニ述^フ之^ヲ此ニ畧^シ之^ヲ此五理ノ上ニ就^テ明^ス理^ト
ノ道アリ下ニ記^ス之^ヲ縁來則真^ニ之^トハ縁ハヨサシニノ事
物ノ由^リ來^ル始^ナリ由^リ來^ルトハ觸^レ交^ル始^ナリ物ノ
生スルコト縁ナキコトアタハス縁アツテ必ス生^ス故ニ縁ハ物ノ
生理ノヨル所ナリ水生スルニハ水土ヲ縁トシ春陽ノ來^ルニハ
冬陰ヲ縁トスルカ如シ貞^ニ之^トハ貞ハ正固ノ意ナリ縁ニ
善惡アリ善ニ從^ヒ惡ヲ避^テ正ク守^ルヲ貞^ニ之^ト云但タ
縁ハ觸^レ易ク移^リ易キヲ以^テ正固ヲ以^テ道トス物

生則照之トハ物生ハ事物ヲ兼テ云フ物アレハ必ス事
アリ故ニ物トイヘハ事ハ其中ニユモルナリ縁ニヨツテ物
生ス生スルニ是非アリ是ヲハ可取非ヲハ可捨是非照
サレハ不辨故ニ照之ト云理極則公之トハ生スル者盛ニ
ナレハ理トメ必ス極ル其理ノ極ニ中ト邊トノ差アリ
中ハ可取納邊ハ可遣拂中ハ公ノ理ニメ邊ハ私ノ理
ナリ故ニ公之中ヲ納ルナリ易至則正之トハ物盛ナルヲ
過レハ必ス衰ヘテ變ニ易ルナリ正之トハ易ルニ邪正
アリ邪ヲ退ケ正ニ進ム是ヲ正之ト云定臨則慎之トハ

定ハ物ノ落ツキ定ルナリ縁生極易各々皆落ツキ
定ル取アリ定ルニ於テ常ト變トアリ常ニ止テ變ヲ
去ル慎之トハ常ト變トノ間ニ於テ慎ニサレハ變ニ落ツ
慎テ常ニ止ルヲ慎之トイフ五理ヲ審ニメ理ニ暗ニサルヲ
明理ノ道トスル也

縁有善惡憑善避惡生有是非取是捨非
極有中邊納中遣邊易有邪正退邪進正
定有常變止常去變憑避無妄謂之貞取
捨無昧云之照納遣無私道之公進退無

曲マコト言コト之ヲ正ト止ト去ト無ク忽ニ曰フ之ヲ慎ム五ノ理ヲ審ミ之ノ則チ
終ニ身ヲ無シ悔ミ是レ明ク乎カ五ノ理ヲ之ノ處ニ明ク也

是レ聖王ノ御ノ釋ナリナリ縁ニ有リ善ニ惡ニ憑リ善ニ避ク惡トハ
本文ノ縁ノ來ル則チ貞ニ之ノ解ナリ縁ハ事ノ物ノ觸レ來ル
取ナリ觸レ來ル者ハ廣クノ無量故ニ善ニ惡ニ並ニ至ル
憑リ善ニ避ク惡トハ善ニ縁ニ由リハ善ニ事ノ生シ惡ニ縁ニ則チ
レハ惡ニ事ノ起ル是レ故ニ善ニ憑リ貞ニ心ニ守テ惡ニ縁ヲ
避ルヲイフ生ニ有リ是レ非ヲ取リ是レ捨ツ非トハ本文ノ物ノ生ス
則チ照シ之ノ解ナリ物ノ生スルニ是レ非アリ是レヲ

取レハ生スル物ノ生立テ宜シ非ヲ助レハ生スル物ニ
害アリ故ニ是レ非ヲ照ス是レヲ取テ非ヲ捨ル也極ニ有リ
中ノ邊ノ納ル中ノ遣ル邊トハ本文ノ理ノ極ニ則チ公ノ之ノ解ナリ
物ノ極ニ中ニ極ル者アリ邊ニ極ル者アリ中ハ無キ
過不及キ道ノ理至極ノ取ナリ邊ハカタナリナル所ナリ
公ナレハ中ニ至ル私ノ物ノ數寄ニヨレハ邊ニ落ルナリ故ニ
私ヲサケテ公ニ從ヒ中道ヲ納ルナリ易ニ有リ邪正
退ケ邪進正トハ本文ノ易至則チ正之ノ解ナリ物盛
ナル極ヲ過レハ必ス變易ス變易ニ邪アリ正アリ

正ニ從ヘハ上達ス邪ニ移レハ下達ス故ニ正ニ進メハ
其道ヲ成スナリ定有常變止常去變トハ本文
定臨則慎之ノ解ナリ縁生極易各皆定リ落
ツク所アリ是レ定ナリ常ヲ守テ其宜キヲ
得善縁アリトイヘ氏是ニヨル一無メ移リ易ク
或ハ生ノ定ルヲ不待メ早ク極ヲ求ルノ類ハ
皆常ニヨラスノ變ニ移ルナリ故ニ慎テ常ニ止リ
變ヲ去テ定ル一ヲ得ルナリ憑避無妄謂之
貞トハ是ヨリ下ハ本文貞照公正慎ノ義見難

キユヘ上註ヲ復解ノ本文ノ義ヲ明ス上註ニ憑
善避惡トハ縁來テ憑避ル一妄リニセサルヲ貞ト
云ナリ妄ハ時ノ拍子ニ隨テ吟味ナクノ爲スナリ
無妄ハ擇テ善ヲ守ル是ヲ定トイフ也取捨無昧云
之照トハ上註ニ生ニ是非アルユヘ是非ヲ照サレハ
取捨アタラス故ニ是非ヲ照メ是ヲ取リ非ヲ捨テ
是非ニ昧ム一ナキヲ照ストイフ納遣無私道之
公トハ上註ニ云フ極ニ至ルニ中ヲ納レ邊ヲ遣テ私
意ニヨラサルヲ公トイフ進退無曲言之正トハ上

註ニイフ、易ニ於テ正ニ進ニ、邪ヲ退テ、私曲ナ
キヲ正トイフ、止去無忽、曰之慎トハ上註ニ止常
去變ハ定ニ臨テ、事ヲ忽ニセス、慎テ常ニ止リ、
變ヲ去ルヲ慎トイフナリ、五理審之、則終身無
悔トハ、縁生極易定ノ五理ヲ審ニ察シ、明メテ、
理不紛トキハ、一生身ヲ終ルニテ無悔ナリ、是明
乎五理之麓明也トハ、是ハ上ノ註ヲ兼テ、此段ノ
本文ヲサシイフ、此段ニ云フ所ハ、明理ニ麓細上アル
中ノ麓キ明メノ仕方ナリ、此段ニ明理トイフハ、

窮理ノ義ニ非ス、理ニ當テ、察之、審之、明之、理ノ
無紛所ニ處スルナリ、縁ニ有善惡、生ニ有是非、極ニ
有、中邊、易ニ有邪正、定ニ有常變ト云ハ、タトハ
世ニ牡丹ヲ愛シ、菊ヲ植ルニ就テイハ、其種ヲ蒔キ、
其根ヲ分ル、縁ナリ、其種ニ善惡アリ、其根ニ善
惡アリ、善ヲ撰テ、蒔植ヘシ、又雨露水土ノ助
ケヲ受ク、亦縁ナリ、是ヲ因ト、縁トニ分ルア
氏、五理ノ義ハ、スヘテ皆是ヲ縁ト云、地取ヲ擇
ヒ、寒、暖、濕、燥ノ善惡ヲ擇テ、其物相應ノ地

所ニ蒔植ヘシ、是レ縁ニ善惡アリテ、憑善避
惡義ナリ、其縁アルヲ以テ、或ハ牡丹或ハ菊ヲ
生ス、是レ生ナリ、生ニ是非アリ、枝葉ノヨカラヌハ
捨去リ、宜シ助ケ置ク寸ハ生立チ、勢分宜ク枝
葉美シ、是レ生ニ是非アリ、是ヲ取り、非ヲ捨ルナリ、
花開ケ盛ナルハ極ナリ、大輪ニメ色能ク、花形宜ク、
全備セルハ中ナリ、色アシク、小輪ニメ、花形片ナリ、
邊ニ中ヲ愛シ、邊ヲ嫌フヘシ、是レ極ニ中邊アリテ、中ヲ
納レ、邊ヲ遣ルノ義ナリ、花開ケ盛リ過レハ、色カハリ、

花稠ニ、英落チ、實ヲ結フハ、易ナリ、花ノ時、天氣ノ
變モ無ク、物ノ害ヲモ受ケス、花性ヲ全スレハ、實ヲ
結フヘシ、全ノ正ニ、天氣ノ變ヲ受ケ、物ノ害ニ遇ヘハ、
其實全カラス、邪ナリ、正ヲ進メテ、邪ヲ退クヘシ、
是レ易ニ邪正アリテ、正ヲ進メ、邪ヲ退ルノ義ナリ、
種ハ全ク登ル所、生ハ生氣ヲ全フスル所、花ハ花性ヲ
遂ル所、實ハ全氣ノ復スル所、皆是レ定ナリ、アルヘキ
ヤウニ、生々ノ氣ヲ全ク遂ケユクハ、常ナリ、物ハナリ
テモ、カタナリナルハ、變ナリ、常ニ止テ、其生々ヲ全フ

スヘシ、變ヲ去テ、ハマニリ、程ヲ超シムヘカラス、是レ
定ニ常變アリテ、常ニ止テ變ヲ去ルノ義ナリ、
物皆如シ、斯人畜及ヒ雜具、器物ノ類ニテモ、推テ
知ヘシ、事ニ就テ云トキ、ハタトヘハ今、學道ノ爲ニ師ニ
遇フハ、縁ナリ、師ニ義惡アリ、學ヲ受テ勤ル
ハ、生ナリ、勤學ニ是非アリ、學行募リ、自立スルハ
極ナリ、自立ニ中邊アリ、次第ニ德行ヲ積ム、易
ナリ、徳ニ至ルニ、邪正アリ、師ヲ得、勤學シ、自立
シ、徳成ルニ就テ、皆定リ得ル所アリ、是レ定ナリ、

政事、家事、枝藝、萬法、悉ク此、理ニ漏ルコトナシ、
餘ハ皆推テ知ヘシ、

冲莫而復道、寥泝而入圓、

上段ヲ兼テイフ、冲莫而復道ハ、体ニ就テ、心源ヲ云、
冲莫トハ、冲ハムナシト訓ス、莫ハナシト訓メ、色モ形モナキ、
ムナシキ意ナリ、復道トハ、道ハ、虚莫無爲ノ象ニメ、
慮智分別ナク、無我ニ出ルヲ、大道ト云フ、上段ニイフ、
理ニ臨テ、負之、照之、等ノ義ハ、未タ道理ヲ我物ニ
爲シ得サル者ノ、事ノ上ニ就テ、理ヲ求ルナリ、是レ賢者ノ

事ナリ此段ニ云フ冲莫而復道等ハ既ニ道理ヲ得
タル者ノ無我ニ出テ理ニ處スルノ道ナリ是レ聖者ノ
行ナリ冲莫ハムナシキ象ニテ縁生極易定臨ニ隨テ
冲莫ニムナシク無我ニ出テ理ニ處シ道ノ中ニ復ル
ナリ冲莫ノムナシキトイフハ諸法ヲ放下スルカ如キハ
非スタトハ主君ニ事ヘ父兄ニ事ルノ道ハ忠心ノ
誠ヨリ出タルニ無我ノ一スチニ爲スナリ君父ニ
事ル上ニモ或ハ妻子ヲ思フ歟我カ勞ヲ厭フカ財ヲ
貪ル歟意底ニ副フ者アレハ冲莫ノ義ニ非テ道ヲ失フ

ナリ元ヨリ自ラ明ナレハ思慮ヲ用テ擇ブニ不及
元ヨリ私意ナキニ邪曲ノ爲ニ導ラル、一無ノ自然
ノ道心ヨリメ道ニ處ス道ノ體元ヨリ虚莫ナリ
我心亦虚莫ニメ處之道ト我トニナキニ至ル是冲莫ニ
道ニ處スルナリ復道トハ道ハ元ヨリ我在リ私慮ヲ
用ユルニ其本體ヲ失フ私慮ナキ寸ハ道ノ本體ニ復ル
ナリ故ニ復道トイヘリ寥泯而入圓トハ用ニ就テ情
意ヲ演フ寥ハシツカト訓ス泯ハキユルト訓ス寥泯ト
イフハ情意ニツマリヲサマツテ外氣ニ牽レ動カサ

ル、一、無キヲ云、入、圓、トハ、圓ハ、トカト訓ノ、物ノ全ノ
カケニ十ナキヲ云、物ニ交テ情意ノ發ル、其事其、
物ノ當意ニ應ノ、カリニモ物ニ執著ナク、流レ奔ラサ
レハイツモ道理ノ圓ナル所ニ安スルヲ、入、圓、ト云ナリ、是レ
聖者ノ行ニテ、道ノ至レル所ナリ、然モ賢者ノ事ヲ
勤メサレハ、容易ニ聖者ノ行ヲ學フ、アタハス、又聖者
ノ行ニ入サレハ、神人ノ位ヲ窺フナキ也、故ニ此篇毎々
昏、鹿、細、上ノ三段ヲ説テ、慙、勤ニ學者ニ示シ、教ヘ玉フ
ナリ、

使^シ心^ヲ我^ノ歸^セ冲^ニ莫^ニ則^テ永^ク離^レ人^ノ好^ム照^ス理^ヲ分^リ明^ナ也^{ナリ}
令^ズ情^ヲ私^ニ入^ル寥^々泯^々則^テ遠^ク出^テ人^ノ偏^ラ而^{シテ}無^シ理^ノ紛^レ矣^{ナリ}
道^ハ虚^ニ莫^ク無^シ爲^ス之^ノ象^ニ是^レ無^シ私^ノ之^ノ極^ニ圓^ハ無^シ不^レ德^{ナリ}
具^ハ之^ノ號^ニ是^レ無^シ迷^ノ之^ノ地^ニ爲^テ人^ノ無^シ私^ノ迷^ト是^レ君^ノ賢^ニ
爾^レ共^ニ標^ニ心^ノ源^ヲ修^メ悟^ル入^ル此^ノ界^ニ是^レ明^ニ乎^レ理^ノ之^ノ細^ニ
明^ニ也^{ナリ}

是レ聖皇ノ御釋ナリ、使心我ト云ヨリ下、分明也
ニテノ三句ハ、本文冲莫ノ義ヲ解ス、使心我歸冲莫
トハ、心ハ我カ心ナリ、我ハ我慢ノ我ニモ通スレトモ

是ニテハ自ラ我レト思フ心ヲイフ心ノ体ニ我ト思フ
意必ス副テアルユヘ心我ト並ヘ云也心ハ一身ノ
主ナリ其心ニ全体我ト思フ者アリテ我ト他ト彼ト
是トテ差別ス萬事此ノ差別ノ邊ニ倚ルユヘ道ニ
違ヒ理ノ紛レアリ是ハ人欲邪曲ナト云ハ違ヒ細
カナル吟味ナリ心我ヲノ冲莫ノムナシキ境ニ歸スレ
ハ則永離人好照理分明也人好トハ我カ氣ニ合
テ好ム所ナリ然レ凡人欲邪義ノアラキ事ニハ
非ス賢者ノ上ノ事ナレハ微細ナル義ナリ我ト思フ

意ノ離レサルハ畢竟氣質ノ偏ナリ故ニ人ノ好ト
云フ學者勤メテ我ヲ去ルトイハ查滓猶ヲ殘テ
賢者ニ於テ我ナキアタハズ我アル寸ハワレシラス好ム
所アリテ我カ思ヒ寄ル得テ手方ノ道理ヲ立ルナリ
心冲莫ナレハ我カ物數寄ヲ離ルナリ照理分明也
トハ心上ニ我レアル寸ハ本理明ナレ凡ヨル所ノ邊ヨリ
暗ニテ道理不明冲莫ニテ我ナキ寸ハ理ノ暗ニタクソ
照理分明也令情私入寥泯則遠出人偏而無理
紛矣トハ此三句ハ本文寥泯ノ義ヲ解ス令情私入

寥泯ハ情ハ心ノ用ナリ私ハ公ニ非ズ身一分ノ上ヲ
利スル意ナリ情ハ性ノ發ナリ性ハ心ノ体情ハ心ノ
用ナリ心ニ識ト云者副テアルユヘ情ノ發スルニ就テハ
細カナル意慮加ハリ起ル是レ意ナリ是ヲ儒書ニハ
心ノ發ト云此意慮ニ公私アリ其私ノ加ハルヲ情私
ト云フ情ノ滞ルモ是流ルモ是ヨリ成ルナリ此段ニ
釋スル所ハ情私ノ細ナル所ヲイフ私曲邪惡ナトイフ
顯レタル私ヲ云ニハ非ス賢者ハ私ト思フホト
ノトヲハ皆去リ除クトイヘトモ我トユルシヲク

人我ノ微私猶ヲ殘テ道ノ惑ヲナス也私ノ加ハル
情私ヲ泯没シ寥寂ナラシムレハ則遠出テ人偏而
無理紛矣人偏ハ人情ノ偏頗ヨリ事ニ過不及ア
リテ道ノ正中ニ非ル也情私ナキ才ハ道ノ中ニ
當リ過不及ノ偏ニヨルヲテテ遙カニ人事ノ偏ヲ
出スルナリ而無理紛矣トハ情私アレハ我カ倚リ
タル道スチニ心アリテ道理ヲ見テモ紛レテ明
ナラス情私ナキ才ハ人偏ヲ出テ道理ニ紛レ
ナキ也道虚莫無爲之象は無私之極ト是レ

本文復道ノ道ノ義ヲ解ス。虚莫トハ、虚ハムナシト
訓ス。莫ハナシト訓ス。虚莫ヲツラ子テ、ムナシク
色形ナキ象ナリ。無爲ハスルナシト訓ス。何事ニ
ヨラス、所業ナキ意ナリ。道ノ本体ハ、諸色ヲ含テ、
色モナク、万象ヲ納テ、形モナク、聲ノ聞クキナク、
香ノ嗅クキモナシ。作意、作畧スヘテ在ルナシ。
天道ノ全体、元ト如ス。我カ得テ備ヘタル道モ
亦如ス。故ニ道ハ、虚莫無爲ト云ナリ。既ニ虚
莫無爲ヲ以テ、道トスルハ、君父ニ事ルノ道、國家ヲ

治ルノ道モ、亦虚莫無爲ヨリ成テ、其誠ヲアラ
ハシ、然レテ虚莫無爲ヲ以テ、其道ニ處テ、其誠ヲ
盡スナリ。故ニ体ニ就テイハ、虚莫無爲ニ、色形
聲香絶テアルナシトイヘトモ、然レテ實ハ此所ニ於テ、
諸色、万象ヲ含藏シ、聲響、色香、悉ク集會ス、
用ニ就テイハ、君父ノ忠孝、國家ノ政事、諸ノ禮
法事跡、元ヨリ虚莫無爲ヨリ出テ、是ニ處スル
レ、色形、聲香ヲ絶シタル、虚莫無爲ヲ以テ
行フ、是レ道体ノ至極、當用ノ中正ナリ。是無私

之極トハ是ハ道ノ虚莫無爲ヲサス其道虚莫無爲
ナルトハ私意ノ根抵ヲ去テ何ノ私カアラシ故ニ無私
之極ナリ圓無不德具之號トハ本文入圓ノ圓ノ義
ヲ解ス圓ハ一トカト訓メ何方ニモカケニナキノ義ナリ
無不德具之號トハ圓ハ德ト云德皆具テ全キヲ
號メ圓ト云ナリ情意寥浪ナラシムレハ一事一件ノ
上ニ於テモ偏著ナク多圓融ノ道ニ入ルナリは無迷之
地トハ是ハ上ノ圓德ヲサス德一篇ニヨラサレハ氣ニ暗ミ
ナク理ニ紛レナキユヘ無迷之地ナリ爲人無私迷トハ

此句本文ノ兩句ニ當ル爲人トハ人トナリテノ人カラ
ナリ無私迷トハ復道ハ無私ナリ入圓ハ無迷也私ト
迷トナキ人品ナリ是君賢爾共標心源修悟入此
界トハ是ハ上ノ句ヲサス道ニシテ私ナク圓ニシテ迷ナキハ君
賢ノ工夫ナリ君賢ハ上五立ノ下ノ註ニ聖君賢臣
トイフニ同シ君賢爾共ト云ハ此段ニ言フ冲莫寥浪
ノ道圓ハ聖賢修成ノ極ナリ淺學士庶ノ得テ窺フ
取ニ非ス故ニ君賢ノ三如此ノ工夫修行ヲナスヲ以テ然
イフナリ標心源トハ心源ハ心ノ本元ナリ則チ上ニ云フ

冲莫寥泝トイフ者是ナリ心ノ本源ハ虚空ト同シ
色香形象ヲ離シ妄意作畧ス一テ在ルナシ是ヲ
心源ト云冲莫而復道寥泝而入圓寸ハ我カ心源ヲ
標スナリ標ハサシアラハスト訓ス海上ノ目アテトナル
木ヲミヲツクシト云其如ク心源ヲ見テ目アテトシ
瞪ルナリ修悟入此界トハ修ハ修行ニカヲ用ル
ナリ悟ハ覺悟ナリ入此界トハ復道入圓ノ界ニ
入ルナリ是明乎理之細明也トハ是ハ上ヲ兼テ此句
ヲ以テ上ノ註意ヲ結ス上ニイフ所則是明理ニ就

テ、麓、細上アル中ノ細明ナリ

物必有限理必有中遣我而尼天體天而行
事

此段上ヲ兼テ云フ上段ニ冲莫ニ道ニ復リ寥泝ニ
圓ニ入ル聖者大賢ノ分上トイハレ道我ノ氣ヲ離レス
中ヲ執リ權ニ處ストイハレ皆道我中權ニメ未タ神人
至道ノ極ニ至ラス故ニ此義ヲ演ントテ物必有限理
必有中トノ玉ヘリ物ハ則チ萬物ナリ必有限トハ萬物
一一ニ理トメ必ス方處際限アル也タトヘハ天ノ時ニ

宜不^限宜アリ、^{豎ニイフ}天皇道ナク、其民暴ナルハスナ

ハ、天ノ時ノ不^限宜時節ナリ、是レ天ノ時ノ限アルナリ、

地ノ境ニ善不善アリ、^{横ニイフ}諸侯徳ナク、國風邪ナルハ、

地境ノ不善ナル也、是レ地境ニ限アルナリ、人ノ質ニ義不

義アリ、^{限ナリ}其ノ家風行狀ニ皆邪曲アリ、是レ人

質ニ限アル也、此段ニ限ヲ云フ、一事一物ノ上ニノミ

限リヲ見ルトハ違ヒアルニハ、微細ノ鈔出ニ及ナリ、理必有

中トハ、萬物一一ニ限アルナリ、其理ニ中ト端トアリ、惣ノ

中トイフハ、兩方ノ中ヲイハトモ、其物、其時ニ應メ、中ハ、

中ニ非ノ端ハ却テ中ナルナリ、故ニ常ノ中ニ執スルナリ、

時ノ中ヲ失テ、至道ノ極ニ非ルナリ、遣我而尼天トハ、

我カ道理ト思フ所ヲ遣リ捨テ、我心ヲシテ天道ノニ、ニ

メ、天ト我ト一ニナルナリ、體天而行事トハ、天ニ體スルハ、天ト

我ト一體ニメ、天道ニ應メ、天道ノ宜ニカセテ事ヲ行フ

ナリ、學者理ヲ窮メ、義ニ徒ルトイハトモ、質我意底ニ

滯テ、質我ニヨツテ中ヲ執ルニハ、中ト思フ理、中極ノ

中ニ非スト云ハ、此間ノ事ハ、學者ノ業ニアラキ、穿鑿ニ

此段ニ云フ所ハ、聖賢ノ上ナレハ、微細ノ義ニシテ、理ノ中ト云

者甚夕見難シ、聖者大賢ノ分上ニモ、道我ヲ離レサル寸ハ、
道ヲ立ニ事ヲ欲メ、却テ道ニ害アルコト有リ、其害アルコトハ、
常ニ於テ違フニトイヘ、唯夕天ノ運、時ノ變ニ至テ、
常理ノ中ニシテ、アハサルコトアリ、天運時變モ、亦夕物ノ限、
理ノ中ノアル所ナリ、道ノ不行モ、天ナリ、徳ノ不用モ、天ナ
リ、若シ道我アリテ、道ヲ行ハニテ、執スレハ、天運時變ニ
戾リ、道ノ害アルニ至ル、遣我而尼天體、天而行事ト云ハ、
道我ヲ遣リ拂テ、天我ニ任リ、天ト我トニナク、天ニ體メ、
或ハ徳ヲ潜シ、或ハ徳ヲ顯ハメ、天ノ時ノ宜ヲ以テ事ヲ

行ス、是レ神人至道ノ極ニシテ、明理ノ中ノ上明ナリ、

物無限而皆爲一一、於一一而皆必有限、
有限物皆有端、有端物則有中、是則天道
也、人必遣私我、則道我來代之、今又遣道
我代之、留天我、使意見爲天方大公、而分
事之理、是明乎理之上明也、

是レ聖皇ノ御釋ナリ、物無限ト云ヨリ以下、天道
也ニテハ、本文上ニ二句ノ解ナリ、物無限而皆爲一一、
十八物ハ萬物ナリ、万物ハ生々ノ無限者ニシテ、皆一

物一物ニ別レタル者ナリ於^テ一^ニ而皆必有限トハ
物ノ有限^{トハ}一物一物ト別レアルユヘ其一物ノ上^ニ
於^テ限アルヲ云ナリ有限物皆有端有端物則有^ニ
中トハ物ニ限リアルトキハ其限リノ所則端ナリ端ノ
アル物ニ又中アル也是則天道也トハ物ニ限リアリ
中ト云所端ト云所アルハ自然ノ理ニ是則千天道ナリ
人必遣私我則道我來代之トハ是ヨリ以下事之
理ト云マテ^ニ本文下モニ句ノ解ナリ人ト云ハ學者分
上ヲ指メ云學者中ヲ執^ニト^ヲ欲スルニ私我アリテ

障トナルユヘ私我ヲ遣リ拂フトキハ則道我來テ代ル
ナリ道我トハ道義ヲ我ト^{シテ}操^ニ立ルユヘ道我ト云道
義ニ體メ是ヲ固クスル者ナリ故ニ道義ニ非レハ不見
不聞不交是レ善トイ^ハ^レ自然ト執スル所アリ賢
者以上ノ事ニ^{シテ}聖者大賢分上ニモ或ハ道我自然
ト殘ル者ナリ道我來代之トハ私我ヲ遣リ拂フニハ
道我ニ非レハ除ク^トナ^シ是故ニ私我ヲ遣レハ道我來リ
代ルナリ今又遣道我代之留^ム天我トハ實ニ本文
遣我而尼天ノ解ナリ今トハ聖者以上神人ニ



進ムノ事ナリ、道義ニ體メ、已ヲ安スルハ善ニ道義
 ニ執スルトキハ、道義ニ非レハ不見不聞不交ヲ是トシ、
 天運時變ノ時、中ヲ失フニ、今神人ノ極ニ至ント
 スル者ハ、道我ヲ遣テ、天道ヲ留メ、天道ニ體メ、天ト我ト
 一ナリ、天ノ運、地ノ變、人ノ氣ニ隨テ、其宜キ所ニ從
 フニ、道義益々高く、益々全ニ倫理行際、所トシ
 失スルト無シ、使意見爲天方、大公トハ意見ハ、我カ
 知見ナリ、天方トハ、天ノ方人トナリテ、常ニ天氣ニ應
 スルナリ、大公トハ、私ニ非ルヲ、公ト云、是ハ全ク天ト一ニ
 一ニ

大公ト云、我カ知見ヲメ、全ク天氣ニ應メ、事トメ、天ニ
 非ルハ無ク、公ト云テモ、上モナキ、天ノ大公タラシムルナリ、
 而分事之理トハ、天我ヲ留メ、天方大公ニメ、事ノ
 道理ヲ分テ行フナリ、是明乎理之上、明也トハ、
 是ハ上ノ註意ヲ兼テ云、上ニイフ所、是明理ノ中
 ノ上明ナリト言テ、上ノ註意ヲ結ス、

Vertical Japanese text, likely bleed-through from the reverse side of the page. The characters are faint and difficult to read due to the paper's texture and the bleed-through effect.



