

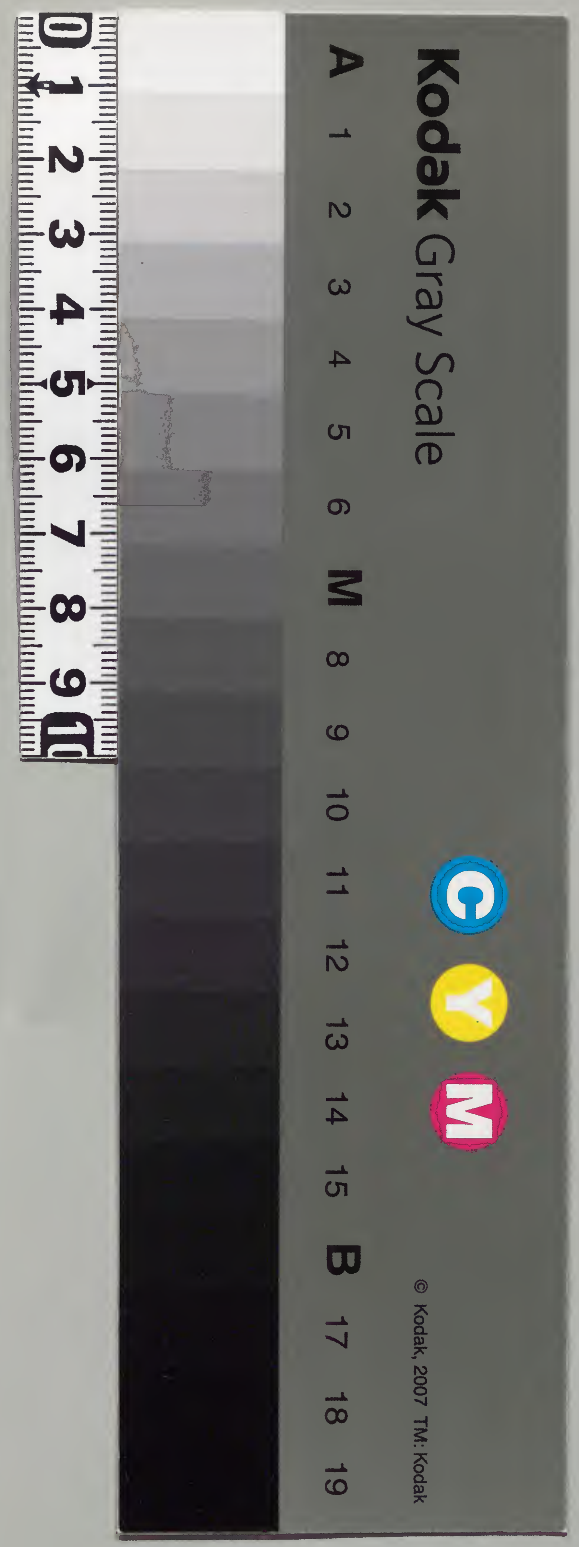
地田氏家譜集成

九

内閣文庫	
番號	和 33861
冊數	42 (9)
函號	157 132

庫	文	門	内
一五七函	四二冊	三三八六一號	和書

九



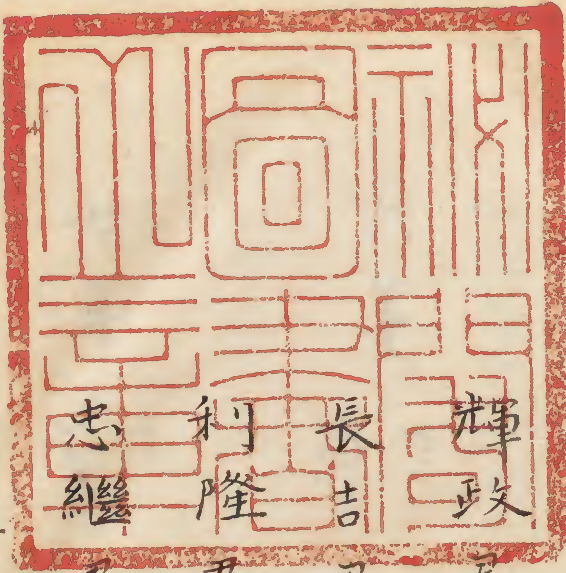
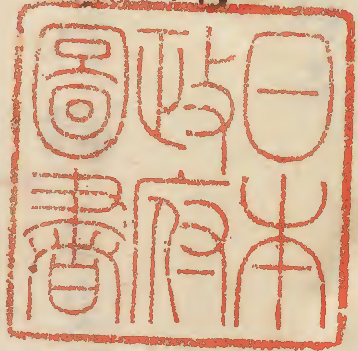
池田系譜

池田家年譜

池田家年譜



信輝君年譜
之助君年譜



輝政君年譜
長吉君年譜
利隆君年譜
忠繼君年譜
忠雄君年譜

七年 戊戌 逝 君年三歳 三月二十九日 恒利君

六年 丁酉

天文五年 丙申 信輝君生

年譜一 信輝君



八年 巳亥

九年 庚子

十年 辛丑

十一年 壬寅

十二年 癸卯

十三年 甲辰

十四年 乙巳

十五年 丙子

十六年 丁未

十七年 戊申 君年十三織田信秀攻星崎城君從而有

功賜諱字改名信輝始名恒興

十八年 巳酉 三月三日織田信秀卒年十四子信長嗣年十六

十九年 庚戌

二十年 辛亥 君年十六信長公與清洲城主織田彦五郎

戰彦五郎敗君進先鋒而有功

二十一年 壬子 君年十七殺堀隼人亮

二十二年 癸丑

二十三年 甲寅

弘治元年 乙卯

君年二十四月信長公再攻清洲城主織田彥五

郎而擊殺之君又進先鋒而獲首級是年

信長公移清洲城

二年 丙辰

三年 丁巳

君年二十二正月信長公命君殺武藏

守信行

永祿元年 戊午

君年二十三娶荒尾義作守善次女

二

七月信長公與岩倉城主織田某戰于淳

野河原君為先陣臣土倉四郎兵衛斬前田

石馬允 是年信長公與飯尾土佐守戰

于名護屋先隊敗走君節制敗率全軍

而還臣岩越次郎左衛門斬飯尾從士中尾

平吉者君與感狀于岩越

二年 己未

君年二十四是年之助君生

三年 庚申 君年二十五五月信長公與今川義元戰

于桶狹間君獻策而遂勝之六月信長

公與齋藤龍興戰于濃州龍興之兵甚勁信

長公命君與坂井右近令追拂之信長公感

其勇

四年 辛酉

君年三十六

正月十一日信長公以尾州平均之故郷

諸士於清洲城君與之

五年 壬戌

君年二十七信長公又與龍興戰于濃

州賀留義君擊其將稻葉又右衛門

六年 癸亥

君年二十九十二月二十九日輝政君生

於清洲城

七年 甲子

八年 乙丑

九年 丙寅

君年三十一移木田城

十年 丁卯

十一年 戊辰

君年三十四

十二年 己巳 八月二十八日信長公攻伊勢国大河内

城 北畠左中将

信意卿 城兵日置大膳與土倉八木

相戰而遂引退

元龜元年 庚午

君年三十五

依信長公命目木田移犬山城

一万貫之地也

是年姉

川合戰信長公分隊十三君為第二隊

是年長吉君生于犬山城

二年 辛未

三年 壬申

天正元年 癸酉

二年 甲戌

君年三十九是年長篠合戰君與佐久間

信盛備一手

三年 乙亥 君年四十 是年長政生

四年 丙子

五年 丁丑

六年 戊寅 君年四十三荒木村重據伊丹城叛信長公其黨

七年 己卯

荒木元清據花隈城信長公令君圍之

君年四十四二月村重去伊丹入尼崎城

十月伊丹城潰

八年 庚辰

君年四十五 閏三月二日或作三日君与元清大戰于花

隈之助君二十歲輝政君十七歲身力戰各獲首級此

時臣加賀半七道家與五郎並戰上死 七月二日君

又大戰于花隈臣伊木清兵衛木林寺清右衛門潛

放火城外元清大敗走入高野山村重聞之

捨尼崎城亦入高野山君乃獻首級信長公

是賞之以感狀賜檣津國君居大坂

之助君居伊丹輝政君居尼崎織田軍記父子三人十二万石

九年辛巳 君年四十六信長公令之助君羽柴秀吉

政擊泷路國由良城十一月十五日二人渡海

城主安宅河内守降之

十年壬子 君年四十七 六月二日明智光秀弑信長公

及信忠君會秀吉于兵庫君以女娶秀次

秀吉以長吉君局系譜作輝政君娘子與羽柴氏贈澤河

紋之旗五木盟終而君與秀吉共難影及

乃号勝入之助君繼紀伊守 六月十三日

秀吉公率諸將伐光秀君為第三陣遂

誅光秀而二秀信卿君与秀吉公及柴田勝

家丹羽長秀稱四人宿老君轉撰津國移

美濃國居大垣之助居居岐阜輝政君居

池尻 十月三日葬信長公

十一年癸未 君年四十八閏正月八日君詣伊勢

十二年甲申 君年四十九 三月秀吉公與北畠信雄

卿及矛盾君與森長一屬秀吉公

大神君翊信雄卿 七日 大神君發濱松

十日着御清洲會信雄卿十一日還御濱松

十三日君攻^{父子}大山城取之十五日君父子放火小牧

山之邊 十六日 大神君信雄卿出馬犬山邊

放火樂田羽里五郎丸邊之民屋揚旗小牧山

君聞之欲渡宇留間川而擊之森長一與尾藤

甚石衛門陣羽里 大神君之將乘夜而至

十七日長一與之戰而敗君及之助君稻葉

一鉄其子貞通遠藤常利並在犬山聞長一之

敗欲向羽里而戰片桐半石衛門扣馬^{君之}而諫

之君乃止 大神君令奧平信昌退兵君遣

使稻葉^{二共}追擊之稻葉察^テ 大神君之計畧而

不從之因茲君亦退兵 大神君命神原康

政留小牧山而守之乃與信雄卿還御清洲此

時秀吉公與書尾藤戒軍勿驕 三月二十

一日秀吉公發大坂廿七日到犬山令諸將布

陣廿八日秀吉公出張小牧原 大神君移小牧山

廿九日信雄卿參小牧 四月四日君告秀吉公^{到犬山}

請來虛擊參州秀吉猶豫未決五日君又

請之於是秀吉公許之君歸小牧陣秀吉公令

秀次公及堀秀政援君秀吉公亦移樂田而固

守七日登陣君及之初君稻葉一鉄在第一番森長

一在第二番堀秀政在第三番秀次公在後陣

經大柙淺宮之東到龍泉寺陣篠木柏井西鄉

凡方二里令明日入三州篠木之民有通

德川家者且忍上者言上其旨於是

大神君竊到小幡城君不知之亥刻發龍

泉寺向南方森堀及秀次公並相續而行

大神君與信雄卿陣猪越原之巽九日丑刻

君之先備伊木清兵衛備片相半右衛門攻岩崎

城丹羽勘介民次居城而破之君大喜而速欲攻

參州時堀秀政後君一里許秀次公亦後之

德川家之勢自小幡來而擊之秀次公軍大敗

君及森之兵救之而戰故本多神原大須賀等

又敗大神宮闌之俄向擊之君長一之兵

崩長一自提鎗而進中鳥炮而卒因森兵

愈崩君欲遣使秀政下擊中大神宮之旗木秀
政却退 大神宮迎擊之君之兵大敗秋田
加兵衛提浦兵七郎片桐與三郎竹村少年太
加藤孫兵衛小川作左衛門隱岐作十郎村岡
十内等力戰歿安藤直次向君君逝直次
向之助君之助君逝輝政君聞之欲戰加賀新
七強諫而止

二年 年譜二之助君

永祿二年 己未 君生
三年 庚申
四年 辛酉
五年 壬戌
六年 癸亥
七年 甲子
八年 乙丑

九年丙寅

十年丁卯

十一年戊辰

十二年己巳

元龜元年庚午

二年辛未

三年壬申

天正元年癸酉

二年甲戌

三年乙亥

四年丙子

五年丁丑

六年戊寅

七年己卯

八年庚辰

君年十九 是年 田之生

本作九年丁丑 九年則辛巳恐誤

君年二十二 花隈之役 君身力戰而獲

首級 七月二日 又戰于花隈 梶浦平七郎

河崎忠三郎 大陽寺左平次 田喜平次 日

置清十郎等 苦戰 君自浸中於水 淋五

人之口人賞歎之。落城之後信長公感

賞其功賜鹿毛馬居伊丹城

九年辛巳 君年二十三信長公令君及羽柴秀吉

公攻擊淡路國由良城十一月十五日渡海

城主安宅河内守降

十年壬午 君年二十四信長公伐武田勝頼君供

奉

十一年癸未 君年二十五自伊丹城移岐阜城

十二年甲申 君年二十六長久寺役君逝 事詳于信輝君下

年譜三

輝政君

永祿七年申子 十二月廿九日君生清洲

八年乙丑

九年丙寅

十年丁卯

十一年戊辰

十二年己巳

元龜元年庚午

二年 辛未

三年 壬申

天正元年 癸酉

二年 甲戌

三年 乙亥

四年 丙子

五年 丁丑

六年 戊寅

七年 己卯

八年 庚辰

君年十七閏三月二日花隈之役君身力戰而獲首級居尼崎城

九年 辛巳

十年 壬午

君年十九十月葬信長公君与秀勝昇柩

十一年 癸未

君年二十自尼崎城移池尻城

十二年 甲申

君年二十一四月九日信輝君之助君

逝于長久手君将行加賀新七強諫而止或曰番大膳芳賀丹藏允扣君馬而退是年君自池尻移大垣城又移岐阜城

系譜移大垣及岐阜之事為十三年
以利隆君生于岐阜一考之則當是年
更稱
三左衛門 九月利隆君生于岐阜

十三年乙酉 君年二十二三月秀吉公襲紀州根來寺討

雜賀賊君從進圍太田城君圍一方

八月秀吉公攻越中佐佐成政君從

十四年丙戌

十五年丁亥 君年二十四秀吉公伐嶋津義久君從

義久降秀吉公令君及諸將攻日向

大隅二國之士皆降服凱旋之後秀吉公

賜君氏羽紫

十六年戊子 君年二十五四月帝行幸秀吉公聚

樂亭秀吉公賜君姓豐臣任侍從而

為行幸之供奉

十七年己丑

十八年庚寅君年二十七 秀吉公伐北條氏政圍小

田原城君圍早川邊秀吉公遣使謝

戰勞七月小田原沒落秀吉公攻入奧

州君為先陣。九月秀吉公上洛轉岐阜
賜吉田十五万石為在京糧米賜勢州小栗
栖庄。此冬陸奥國九戶政實叛與蒲生氏
鄉戰秀吉公令君援氏鄉政實降
是年政虎生

十九年辛卯 君年二十八 鄉食秀吉公秀次公聚樂
亭有賞賜數種

文祿元年壬辰 君年二十九 秀吉公伐朝鮮君之臣中
村九郎兵衛運送糧米

二年癸巳 君年三十 是年利政生

三年甲午 君年三十一 八月十五日大神君之姬君入
輿吉田

四年乙未

慶長元年丙申 君年三十二 八月三日 千子後嫁京極
丹後守高廣

二年丁酉

三年戊戌 君年三十五 八月秀吉公豐賜遺物吉

光昭指于君

四年己亥 君年三十六 八月十八日忠繼君生于伏見

七月二十日森長可室逝
中村一氏

五年庚子

君年三十七 大神君伐奥列上杉景勝

君与利隆君為先陣時石田三成謀叛之

由告有因棄奥州進發上方 君与福嶋

正則為先陣 井伊本多為監以駿遠三

尾四州之人質入吉田城 蓋進發八月十日諸將到清洲
大神君令村

越茂助與書君及諸將 先是岐阜中

納言秀信卿因三成之謀叛 大神君依

是諸將集清洲而候 命八月二十日

大神君令村越茂助贈書君及諸將并

伊本多相議以正則為追手之將以君為搦手之

將 淺野幸長堀尾忠氏山内一豐且有馬

豐氏松下吉細一柳直末從搦手君為

先陣 二十一日將渡川秀信卿出兵支之

二十二日君渡川擊手之秀信卿之軍 敗

君追北二里許獲首七百餘級遣使達江

戶 二十三日君先福嶋自水手道攻入本

城而立職秀信卿乞降諸將憐而置其

洗里城落之後正則爭戰功井伊本多

五十七

未君之陣宿之君乃讓本城於正則而

陣推島 二十七日注進江戸 大神君賜書

君及正則 自是諸將發岐阜而陣青

野原 九月十四日 大神君發赤坂令

君押南宮山之陣 十五日戰開原石田

三成伏誅 長束正家集餘卒據水口

城君令長吉君攻之長吉君欺而擊之正

家自殺 原隱岐守垣屋隱岐守同小五

郎遁入高野山 大神君命君遣回文於高

十二年丁未

野三人乃自殺 大山城主石河備前守

憑君謝罪君憐之乞赦免 大神君許

之 十月因岐阜之戰功賜播磨國轉

吉田移姬路城

十三年乙酉

六年辛丑 君年三十八 八月二十日秀次公簾中逝

十四年丙戌

七年壬寅 君年三十九 十月二十八日忠雄君生于姬路

十一月二十日女逝 實北條氏直女 君難之為女

十五年丁亥

八年癸卯 君年四十二 二月君任少將 將軍宣下

十六年戊子

之時乘輿危從 四月賜備前國忠繼君

八月十九日 大神君渡御君之亭終日飲宴 此事系譜作九年今

九年甲辰

據武德編年而此

君年四十一正月八日孫太郎逝 四月

二十九日輝澄君生于姫路 六月二十九日

善應院殿逝 是年利隆君取女

秀忠公女

十年乙巳

是年利隆君任侍從

君年四十二 五月君宴 秀忠公

十二年丙午

是年政綱君生

君年四十三 正月君下向江戶受命築

石垣 五月十四日西郡殿逝于伏見

十二年丁未

君年四十四四月^{廿日}女生 振子 七月二十日河内

七月二日帝勅賜分馬受河内守下向播州傳旨
守長政卒 是年君依 台命與長吉君

築駿府城

利隆君賜松平号 忠继

君任侍從賜松平号

系譜作十三年 據池水記出此

君年四十五

忠雄君任侍從賜松平

号 十月十六日養德院殿逝 是年

承 台命再營姫路城

十四年己酉

君年四十六 四月四日光政君生于備

前岡山 是年君依 台命築丹波

筈山城石壁 是年被止西国之安宅

船 君持賜大安宅



十五年庚戌 君年四十七 二月君謁駿府賜忠

雄君淡路國 夏與諸大名同筑本名

護屋城石壁

十六年辛亥 君年四十八 正月十五日イ三六日輝與君主于

姫路 二月 秀忠公入御君之宅 是年

依台命築禁中之石垣 四月 大神君

以君之女振姫為養女

十七年壬子 君年四十九 正月君罹病 兩御所遣使

屢問之被牧野伊豫守鶴殿兵庫介附撫

養之病氣快復八月下向駿府謁見

大神君 廿二日下向江戸謁見 秀忠公任

參議叙正三位賜松平号 廿七日免軫

九月三日到駿府賜御食恩賜甚多 十七

日上洛 十七日各內依參議之拜禮

十八年癸丑 君年五十 正月君病再發廿四日病急

二十五日君薨于姫路自江戸駿府賜賻

銀各數百枚

年譜四

長吉君

元龜元年庚午君生于犬山城

二年辛未

三年壬申

天正元年癸酉

二年甲戌

三年乙亥

四年丙子

五年丁丑

六年戊寅

七年己卯

八年庚辰

九年辛巳

十年壬午

十一年癸未

十二年甲申君年十五四月九日長久手役君蒙派

君年十二於兵庫秀吉公以君為糧子

賜羽柴弓并澤浮紋之旗五本

按系譜以此事

為九年辛巳君十二歲

考諸書當在此年

先信輝君而退

十三年乙酉 君年十六任備中守郷會聚樂于秀吉公

十四年丙戌 君年十七秀吉公伐嶋津義久君從

十五年丁亥

十六年戊子 君年二十 長幸生于大坂

十七年巳丑 君年二十一 長政生 卒年寬永十一年甲戌年四十六推年則生當在今年

十八年庚寅 君年二十二秀吉公伐北條氏政君從

系譜作十六年按輝政君謬當在此年今從之

十九年辛卯 君年二十三 朝鮮征伐之時君陣肥

前国名護屋郷會秀吉

文祿元年壬辰 君年二十四 於筑前蘆屋為朝鮮

渡海之船奉行時賜名馬

二年 癸巳

三年 甲午 君年二十六秀吉公造大佛殿命君奉

行

四年 乙未 君年二十七 秀吉公薨賜遺物

慶長元年丙申 君年二十八

二年 丁酉

三年戊戌

君年二十秀吉公薨賜遺物

四年己亥

五年庚子

君年三十二

大神君伐奥州上杉景勝

君從八月二十二日與輝政君渡新加

追散岐阜兵自討捕飯沼小助平

十三日棄崩岐阜城大神君感賞而賜

書九月攻水口城長束大藏輔正家同伊賀守

開城而乞一命依款之為張本於中鄉

令自殺神君以正家財寶賜君

十一月賜因幡國五万石鳥取城

六年辛丑

七年壬寅

八年癸卯

君年三十五勤伏見城普請長治

九年甲辰

生城州

十年乙巳

十一年丙午

君年三十八勤江戸普請賜馬并刀

十二年丁未

君年三十九依台命與輝政君築駿

府城

十三年戊申 君年四十依台命築丹波篠山石碓

十四年己酉 君年四十一長常生鳥取

十五年庚戌 君年四十二依台命築丹波龜山普請

十六年辛亥

十七年壬子

十八年癸丑 君年四十五 正月廿五日輝政君薨

十九年甲寅 君年四十六 勤江戸普請 九月廿四

日君逝于江戸

年譜五 利隆君

天正十二年甲申 九月七日君生于岐阜

十三年乙酉

十四年丙戌

十五年丁亥

十六年戊子

十七年己丑

十八年庚寅

十九年辛卯

文祿元年壬辰

二年癸巳

三年甲午

四年乙未

慶長元年丙午

二年丁酉

三年戊戌

四年己亥

五年庚子

君年十七 大神君伐奥州上杉景勝

君從輝政君進發奥州關原之役

六年辛丑

美濃国川越隨輝政君有功

七年壬寅

八年癸卯

君年二十賜忠繼君備前依為幼稚君代知

九年申辰

十年乙巳

君年二十二 秀忠公上洛君任侍從

右衛門督 是年 秀忠公養神原

康政女為女嫁君

大成記作
九年

十一年丙午

十二年丁未

君年二十四癸自上方始到江戸

秀忠公賜松平号更武藏守有恩賜

十三年戊申

君年二十五下向江戸有恩賜

十四年己酉

君年二十六四月四日光改君生備前

岡山是年勤丹波笹山普請

十五年庚戌

君年二十七勤尾州名古屋普請

十六年辛亥

君年二十八光改君下向江戸恒元生于

十七年壬子

岡山

十八年癸丑

君年三十因輝改君病賜暇正月廿五日

輝改君薨君继家督賜播磨国

往江戸駿府為拜礼

十九年甲寅君年三十一

大坂亂君出張尼崎

渡神崎川禽殺數十人渡中津川進着

天満口攻圍之後和睦謁二條御所

兩御所慰軍勞賜銀三千枚

元和元年乙卯君年三十二

二月五日良正院敕逃

大坂又亂君出張難波邊燒大和田

數百家落城之日獻首千餘級

二年丙辰 君年三十三於江戶病惱賜暇上洛

六月十三日君逝自江戶賜賻銀百枚

年譜六 忠繼君

慶長四年己亥 君生于伏見

五年庚子

六年辛丑

七年壬寅

八年癸卯 君年五歲 四月正賜備前國於伏見

城有拜礼

九年甲辰

十年乙巳

十一年丙午

十二年丁未

十三年戊申 君年十歲於秀忠公御前之眼賜

松平号叙從四位下任侍從賜御諱

字名忠继有恩賜歸国

或為十一歲
己酉之年

十四年己酉

十五年庚戌

十六年辛亥

十七年壬子

十八年癸丑

君年十五 正月廿五日輝政君薨死

以輝政君遺跡播磨国宗宗佐用赤德

三郡加賜備前国 八月往江戶駿府拜

禮賜馬鷹

十九年甲寅 君年十六依台命築江戶石壁

冬大坂亂十月廿日出張 十一月

七日陣大和田川渡川追擊敵注進二

條城 大神君感賜御書不日進祭

陣住吉君進攻今橋 秀忠公賜欵

楯

元和元年乙卯 君年十七 二月五日良正院殿逝于

二條 二十三日君逝于岡山自江戶

駿府使節賻銀百枚

年譜七 忠雄君

慶長七年壬寅 十月二十八日君生于姫路

八年癸卯

九年甲辰

十年乙巳

十一年丙午

十二年丁未

十三年戊申

君年七歲於：秀忠公御前元服賜

松平号賜諱字名忠長賜馬及刀

十四年己酉

十五年庚戌

君年九歲二月賜淡路國四月為拜

礼往江戶駿府各有恩賜

十六年辛亥

十七年壬子

十八年癸丑 君年十二正月輝政君薨

十九年甲寅 君年十三 冬大坂亂君陣今宮圍之出

兵船葦嶋侵博浪淵千子主膳出戰臣
横川治大夫擊捕之臣箕浦玄蕃取番
船入博浪淵 大神君各賜感狀

元和元年乙卯 君年十四 二月五日良正院殿逝

廿三日忠继君逝 夏大坂人乱君出陣 七月依忠继君無嗣

賜備前国 冬往江户駿府拜礼

二年丙辰 君年十五 正月^{廿三日}任侍從及賜暇賜刀及

馬鷹 四月十七日大神君薨 六月十三日

三年丁巳 利隆君逝 君年十六 二月往于江户 七月

秀忠公上洛君候山崎 福島正則背
制法除国疑作乱西國之諸將与君共
受 命向廣嶋福島家臣留守不及
防戰退散君又上洛候山崎

四年戊午

五年己未

六年庚申 君年十九 依台命築大坂石壁

七年辛酉 君年二十三月賜江户邸

八年壬戌

九年癸亥 君年二十二 家光公上洛君乘輿扈

從

寬永元年甲子 君年二十三 依台命築大坂櫻門石

垣

二年乙丑

三年丙寅

君年二十五 西御所上洛 八月十四日君

任參議叙正四位下 九月

帝行幸二條騎馬扈從 依台命築木

天王寺石壁 是年八月二十六日

四年丁卯

君年二十六

八月廿六日改綱君逝

系譜作
年七月廿

五年戊辰

六年己巳

七年庚午 君年二十九 六月十八日光仲君生于江戸

八年辛未 君年三十

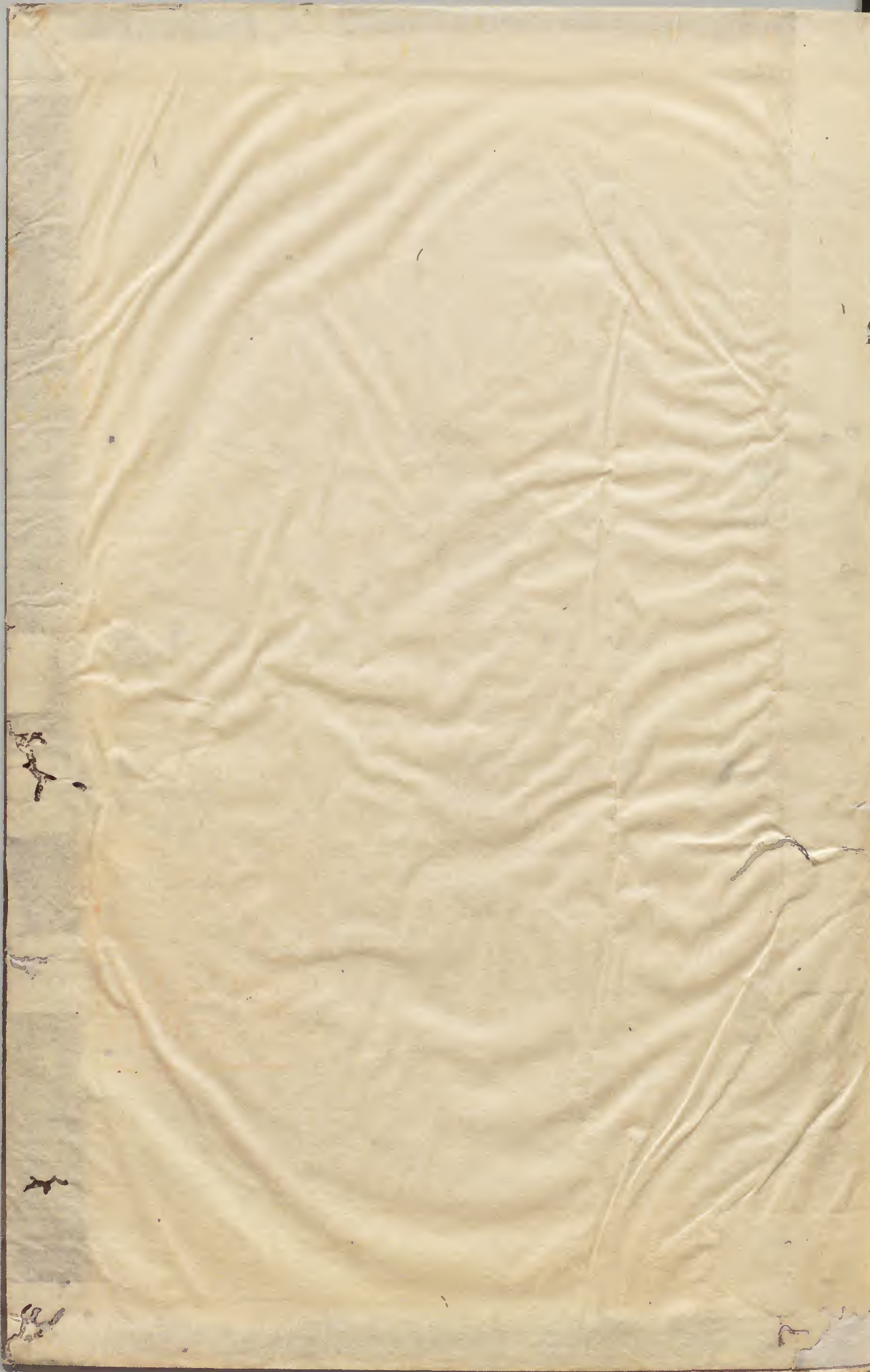
以改綱君領地赤穂郡賜

君君曰輝澄輝興領地少忠雄希與二

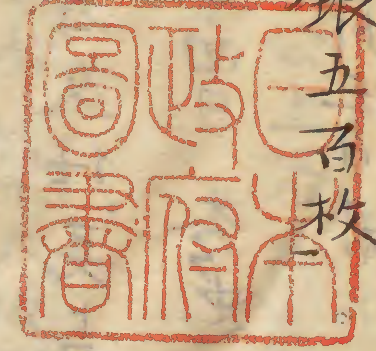
弟 秀忠公感其孝友任其上旨

九年壬申 君年三十三 三月二十四日 秀忠公薨

賜遺物刀及銀 四月三日君逝 四日使



酒井濱岐守賜賻銀五百枚



[Faint, mostly illegible handwritten text in seal script, likely bleed-through from the reverse side of the page.]

