

中右記

長業元年自八月
至十二月

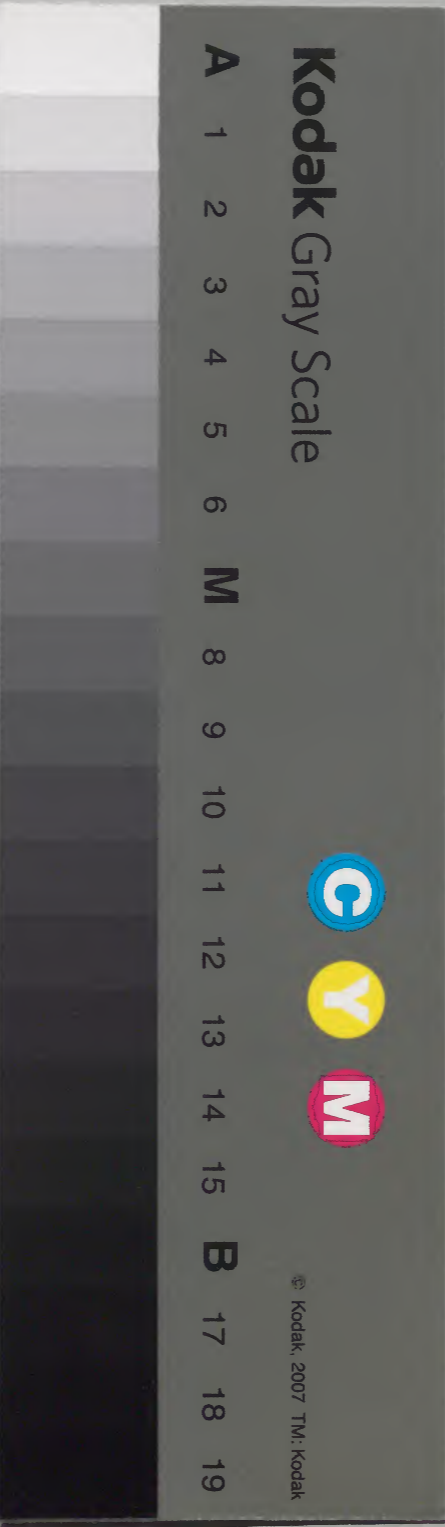
和書
10083號

和書門	
類	10083號
函	100
架	六
冊	七三

內閣文庫	
和書類	10083號
冊	七三
架	三

內閣文庫	
番號	和 10083
冊數	73 (60)
函號	161 5

丙
二六五二號



中右記

長承元年

自八月
至十一月

五十六

長承元年八月二十七日

八月二十七日

八月二十七日

八月二十七日

八月二十七日

中
或
信
身
兼
以
平
自
願
全

教部省
文庫印

長業元年 天業二年也

圖書
文庫

七月 八日 夜半為義
取也 下 午 人 六 人 之 中 三 人 被 擲 取 也 殘

公伊法下下法師

丙 一 二 六 五 一 號

三人皆下法師原也遠國行向由所傳兼
也但造意首越中權守雅光事于今不
汰候茶太以奇恠也者申旨可然也件申爪
聞天下也

內
申
爪

十八日天陰雨下

十日今日大納言皇后宮大夫能實口出家云 六十三

年身飲水病此兩三年不仕而近日病二禁

遂以出家为才一大納言云云

大殿從宇治白地云云

十九日次日天晴今日以施茶院使重忠右金吾小

兒背一所令灸治三草是依腹病氣也給小牛一頭

廿日晚以參大殿東三条申万事入夜退出

廿一日申天陰雨下在金吾小兒送了

其奈夕藏人宗保給爵上卿大納言云云

廿二日今日檢非違使等問為義擲犯人云云

廿三日凶會行向一条祭主三位太神宮解狀等所沙

汰也且依御氣色也秉燭以前歸

入夜從宇治大殿送御消息被仰云一条殿夜

前御發心地頗發給也

廿四日天晴已時出洛相具律師未時參宇治小

河御所御惱只同様御坐也

晚置番繪淨名居士像書寫維摩經以覺晴

供養說法之大概引大織冠維摩會先蹤奉

講讚誠是隨喜也

廿五日天陰雨下律師從宇治下向奈良柞終日在宇治田畝畝々河水荒々眺見無極幽奇勝絕終日雨下大殿召采女正盛親有御灸治五所御是也

廿六日院春日御幸定云々

廿六日天晴被補藏人長重云々年少人者

西院御幸仁和寺女院御堂被行理趣三昧云

廿七日天陰雨下午後雨止

交大殿御所申万事次出幸賞事被中院云

廿八日天晴

在宇治之間辰刻許右中弁來淡云明曉有假殿遷宮是春日法社依修理也俄有院何下向奈良也他弁皆有障レ故也來月十二日又可右遷宮由昨日新大納言奏陣被勅日時也來月廿五日院依可有

業生卜部兼長寮以家采朝臣以下四人
保采奇憲 兼時
各著座子呂之清親朝臣來座前下祭主解

狀二通恙祭宮千木折事伊佐奈岐文千木
傾事作吉凶可下申由又云德陽頭朝臣以
詞次未作下各可書二枚之由作之一通以
糸下之一通以中將之各可付之故也或雖
奉行人別只一紙付職事一人又常事也今
日御物忌仍用宿紙卜不清親持来又家榮
持来被見之處若神事不之上驚事
古公家御藥者之外記言入伊佐奈岐本解等
官寮占取付以中將

又嘗入慈祭古殿等款付以并之處以并不參
仍以外記師長送以并里亭早可奏者
以中將之教來載云以僧回行可叙法眼者予
問云是誰人載答云大僧正弟子白川院弟子
也母有宗之女子六条院女院号備前人也大
僧正也日女院師邪氣乃被行佛終法之
交有驗德仍以賞讓弟子也則尋并之交
已退如老召之乃定及深文死仍召寄史後武
原件旨早行向權并原件旨可被下知由

一 休了退出及深更向一条道

此曉春日御社有假殿遷宮年右中并行事
也為來云此寅時遷宮并史兼右官別當
長親着座中座社司從慢中取御寢奉渡不
見其儀每爪雨雜加一次才也打送由中社
司亦所中也他事皆存先規且又女符葉但修
理未作始六并不違勅日時給造營園司
之故也先例又如此

從去廿五日天文博士兼時談云廿四日彗星見

天氣頗巨天也其後七八夜見之者

廿日朝天晴午後天陰午時定一茶飯歸

今夕未夜後仁和寺還淨依明日淨炷後也

去十七日前女淨藤道子薨去年九十一三茶

內大臣女也白河院女御号兼香殿女御准后人也

九月
九月
九月

一日戊午天陰雨下五院淨炷淨後入淨法會

劉理趣三昧間也依例由掖門終夜雨未

二日天或陰或晴

三日庚申今朝太神宮文書一合注子細付及各

可量中由依者淨氣

四日晚景參殿下方事十承後入夜退於中

將參中事十方

候殿下同新藏人長重初讀吉書年初八

家云古今未有為代例甚見若事也是長情

長男中納言長實孫也一日補藏人也

五日及中将示送云彼兩庄事以及下令申答
自奏天文處才左右作也

六日天晴右金吾小男歸、一昨日定寄也

伊勢遷宮上卿源大納言師執快服替日新大
納言實行口奉行、由所侍回也

入夜助教師安入来、去月廿五日壬子夜曉

寅刻彗星見于北方長三尺所色白尾指西

在此角度近入敷星同廿六日○天陰不見廿七

日辰亥刻見寅方子安才三早相近長三丈餘

光色殊盛尾指戌亥廿八日夜南行其光衰

微長一丈餘色紅相及奎宿廿九日夜在四座

於南行于下司空星相並色南減少長二二三

尺所也日夜今月一日夜共天陰不見二日夜以

後消不見

延表以後彗星見年

延表五年四月十五日見十金日月七年二月廿二日

同十二年六月三日同十八年十月一日

康保三年十一月廿五日天祿三年正月十四日

天延三年六月廿二日 永延三年七月十二日

長德四年正月廿六日 長和三年正月廿七日

寛仁二年六月十九日 長元二年二月二日

同二年二月五日 天長四年二月廿八日

康平三年十一月廿七日 治曆二年○月六日

承保二年十月九日 永長二年九月一日

長治三年正月四日及次年天仁三年五月十二日

大治元年七月一日

公羊傳曰彗者邪亂之氣掃故置親象也

彗星者君臣失政隅亂三光去無道逮有德

彗星見大災深大其短淺為災小

漢書志曰彗星其久者為其事大也

晉書志曰彗星其芒或長或短光芒所及

則為災又曰彗星所為國量更其殃多

七日天晴先日惜光請法下所至解文依大殿作

返送

今夕中宮權大夫忠宗位記請下行少幼之忠成

參勤

八日卯時地震

近日天震地震尤有忌事也

几山今天暗平座上口右事督定能口左事扣中物

字能新宰扣中將成通左女并公以少納言

志成參仕云午後行向一糸晚以內

十日皇后宮大夫能實口薨去月先依二禁也庚午

六十三
大勅三芳十年

入夜因白殿給御消息云來廿五日院可有

清幸春日清社也而別備法亦立危已依皇

后宮大夫弟成服假子而行幸御幸一時長

吏必奉入今度如何亦幸可延月托將又脛服

人參社及者後物參入黑木屋奉賞如何今日推

別苟中又成權別苟如何可量中者

控服人

參入社及例不知答也行幸御幸時寺七吏

不參例不免候也

今日於院北向可有新制事被議定之後下

中納言忠定雅兼各議顯執參入被抄決云

新制十四ヶ条

十一日天晴例幣上心右大臣行中左少将公行

去月彗星事地震事被戴宣命 辞列之

使祭主三位

延殿下被仰云度之春日行幸長老春日詣権

别当不参事与三座有例执行長吏不参之

未有其例也若廿五日春日清幸可延月何

中之奏此例延否可候清定之由一令奏之

十二日殿下床云俗者此服不着用明法博士明兼

勤云控服俗家之作法也拾僧者每其文者然

老奈良法下参春日清幸如何予中云俗

控服者不候之由取承也近代内出修法僧控

服初来之時被改定也然考之在院清定款

曰清定病令及数日清定不便也今日彗星出

又有地震借思此事有其恐旁可有御祈

由密：中殿下

右兵卫督孔托傳院宣送消息云春日仍幸

始自永祚至于大治惣十二ヶ交山階寺别当

必以春候寬治津幸又以日前而今交津幸別當
玄覺依為假日數之中不參入然者隨無先例
於可有津參詣狀兼又立為服假一則令沙治
法者難之者一有憚強否之計一合者
依津氣色云上如件

○ 雖申左右又正別當服假之者令以汰者難之
又有其憚然者今交延月進被遂之宜狀

十三日 庚午 此曉春日津社遷宮左女年云行參仕云

十八日 內御該被行云

春日遷宮之日禁中有佛事是先例者

十四日 天陰時小雨參入宇治巳時也洛未時參着

小河殿一条履御惱大畧同様御座也但

少許有御膳仍人一傷由所快也退下宿

而休息終以女年云行相逢向入交時也且

春日遷宮無事遂一者

十五日 申巳時以後天晴參大殿津所中承万

十六日 時歸宿所

十六日天晴已時許參大殿御所中承万事

後未始如宇治日入間功总中内门亭

及深更定宇治衣作云心來廿五日春日内事

猶延月依与家别苗法下玄竟假服中

但来女之日可御说宇治由有内元也然可欺

日近、万事不叶中延去返事之誠近方

十四事見若作八不便修相早令中门答右可然作

十七日

十八日夕方行向一条

十九日早旦歸

廿日今夕右入后行軒廊御下 伊勢 松尾

廿一日 冬節 朔日 天晴参宇治已时去洛未始着大殿出

座平草花則参入御幸近、万事 令管

之給参一条殿 内所宿仕

今日三品聖惠法親王 廿九 牛車宣旨弟子宿

源中辨言

權右女兵頭業奉行

廿二日終日明日御幸寺大辰令扣營給記日色
万事不叶也所被下之見迫諾堂于終日
扈從民了口中宮權大夫被參會
吹索均宿不休息也百丈辰給出消息也
湘孝俄延川是太白方大將軍遊也也
陰陽以象學起也明後卯時二有也
幸也也頸北朝臣消息者

太白方茶自不取也而從寧洛市時依不
面正南南北之間凡不被忌也仍每其沙防百

亦榮狂可菊也中孔執中從去十九日全

明日大將軍遊也南方也故也

近日院御于白河御所也仍大伯正方儀也來

次從京不尚南正方也從昔而之量也

古語云我止波劫乃辰已康曹性年世乎

寧洛山正人毛子也

廿三日 庚辰 大陰午後雨下

早旦參幸寺大殿渡給沙防万少候急事

寺被扣催御幸今日延川

入夜雨脚陡止雲屬未情忍的日雨亦下
御幸如何

去夜京中有小燒已四余南京極東及鏡小

洛小屋

十四日辛巳片雲收盡大陽甚明

今日院有御幸宇治平昔院予若冠直衣

辰時奏御西大庭巾冠直衣三位中將布衣以并

師俊衣冠波汰万子相治亦率日已及未時出

奏成前驗及中物

上達部左出門管雅定布衣藤中納之長實皇后

宮權大夫師時直衣新源中納言雅兼直衣左

宰相中將宗能直衣右兵部管頭賴布衣修理大夫

家保冠布上皇巾烏帽子著御黃巾衣已時

白河巾不出御經大炊法門東向院六条万

利小路九条由隨身烏帽子布衣見物車每

隙云々新大納言实行口執參仕於途中依為侍

勢遷去上以為依不可入寺中

開白殿冠直衣巾車御隨身冠布衣將胡錄入

佛心大内寄佛車於本堂廊小階佛前中央
間東庇敷高廉一枚供前為佛座佛覽本堂
并懺法堂寄佛車於懺法堂東階經池邊寄
佛車於阿弥陀堂西廊佛覽兼儲佛座如初
經本路寄佛車於小法下南佛覽次經歸路
佛覽花園在佛車覽之次經舞臺小寄佛車於經
藏前門敷蓮道置鏡鑊子大殿閣白殿三位
中將家成朔長扈從其外人不入敷刻佛覽寄
佛車於技敷廊為佛所漸及秉燭人々退下

廊下中央向敷錦端地敷二枚同緣佛疊二枚
上有首立迴泥繪由屏几二帖立蔭繪由几
帳一本其西間天井此高廉三枚又為御所
居由大榻前庭引談法幔
本堂廊敷上連尸餐十五前其小廊居殿上
人餐二十前皆精進也其前庭引迴幔今日上連
部多不被忝或服假或取号
予入夜歸宿以休息一本殿由西小法廊内也
也此寄相同

廿五日 壬午 天晴 早且 奉御所

早且院又入御于 銜藏中由覽宝物 圓白版

之位中將殿中成前侍師仁 護宿裝束 平裝束阿闍梨

文實指後法服祇候先女納言知信束茅開寶藏

藏司二人着法服開圍未刻還御于御下暫

御休息右主門督實能以今朝從京奉入布衣夜為 依白

小名佛 上卿也項而大及圓白殿令儀御所南縁方勸

賞之事以右兵束督頭札慶之衣作此有沙

珠之丸三位中將布衣所御琵琶持奉御所

八家高名小 琵琶也御馬三足被進不還鞍中將之階也

臣藏人及將之能開白殿隨身府生武正兼行

等牽之次御馬二足給大及奉河守能登也

此御隨身二人取之大致下前庭取銘未一

拜不着香 御直衣三位中將令交取給次御馬前駟文

取以兵勸賞作 前津師仁謹叙法下則作以

并

叙正五位下家司賞只今日訖不候之且披露

寄御車迴花花自奉道去御也大門于時申

時也予行向新法下房為受聖也延使師
叙法下初例也為古亦大面目也世使師既密
扣兼佛法考也仍寺家三寶冥助款秉燭以
前休息院神心居走筆大略記予奉賞
事傍噴作以并只今中亦并不候院大并
作以也予又為大臣故也於加階者退之作內記
入夜大內記令明來作加階事

今日沛誦經被修本堂存三百段亦誦經仗
判官於隆沛誦經並師範心阿闍梨亦誦經

上藤元吉門督

雅定卿加判今日

實直衣

廿六日天晴早旦大及後經藏給有召泰入白河權正

新法下同入經苑見齋物種々不可記

盡也女見未時中暇於宇治秉燭以前

著中法門亭入經藏見物琵琶

高麗笛名里見之誠心非妙也

寬治元年五月十九日沛寺宇治

廿一日還御

正五下清家
法服長寬大脩正讓

同二年二月廿二日御幸高野次御覽宇治

同五年十月十二日代返多相志幸宇治以侍

舟御覽初代則還御

嘉保元年八月十七日御幸宇治入夜還御

鳥羽殿依甚雨每其與公以皆布衣

永久三年九月廿一日御幸富家則還御

師俊正五位下雅職從五位上

廿七日戌刻大地震

廿八日

廿九日甚雨

沛然供春式依作作進一付新付新原中級之下

今夕藏人二人給爵

忠重
長重

又補侍中

清孝非藏人
相公是男乞札

廿日

丁亥
欠日天晴風吹

三社之暮乃物蕭條

七十有餘社又暮情恐餘暮淚盈衣欲奉殿

下之更水

可奉歛

補外宮造言使神祇推大副親仲

又內宮造言使法親七之日服初來替心子清宣
中補是依有先例也又依有便宣也

十月

一 戊子 天物

依飛人志明來催之來七月十日供春足乳僧
正新偽前可勤仕考中承一也

驚中早可被下宣言由可奏旨之被保也於
殿下謁以中均伴庄事具又示了晚以得家

入夜平座左矣悉皆宗輔以左宰相中均宗輔凡
大弁實光左弁云行少納之師行參入二獻云

二日 山舍 天晴入夜以中均送消息云神祇官行事

三 近代以降皇居程後各其儀神事遠例職
而斯由今改送步之儀之與騎馬之例死又各
依宜之時物各其例不可有少法死兩端間可
令計中給者不奉返車云騎馬之事依各

其例難中左右神事德章人後頗有其恐
騎馬行事何事休哉

今夜院依御方遣御幸仁和寺女院出堂云

三日 庚寅
大禍

天晴早且院還御白河御不之後有世

二事御決法結乳僧正覺猷所修也仍給御

馬上遣部四五人參仕取布施云

今日白河新御願供奉習禮也仍午時着直衣

相具宰相中將參入申時神內幸成冠闕白

殿右府以下上遣部十三人皆直衣世中尤

六弁實光獨束帶殿上人衣冠從北御所依

道近步行從北御門入御

御堂北廊為御所上遣部候束簀子乳聲振
梓童人衣冠但右近大夫將監忠方束帶闕
服袍表櫻野劔平緒了总事也樂人後樂
衆僧退出從東門僧侶兩三人并法勝寺寂
勝寺諸堂長講承仕等衆僧代四五十人許

叅入者左右嚮次追導師兒領從僧二人代

官著高府邊鳥蝶舞布衣八吹師二人從者

叅上散花隆覺相金僧都遠出大行道舞人

樂人諸僧步行迴佛堂依輪左右列列鍾

舞臺著左右嚮其後依日暮彼止舞左五

歲樂六人地久六人還佛北殿日入後還蓬門今

夜佛堂佛不寢殿初佛後也仍著束帶兼燭

叅白何見迴佛所出裝束之處佛調度佛裝

束金銀錦繡風流過差不可說佛堂并佛

不播磨守室成明長不違榮也天下幸美誠

驚耳目万人感歎及亥刻佛幸院女院佛同

車唐佛車副闕白殿左大長叅加今日除輕

服叅內著陳申文其後結叅仕云右大長

大納之二人忠敬中納云七人頭雅雅定實德宗師

宰相二人宗棟殿上人取頭雅雅定實德宗師前行入御從西大門

暫留佛車早放牛黃牛二頭水火童儲西

中門外大童北火童門五位佛車前陰陽以敬榮

前行及閑等佛車北南階間家榮退及北中

前行及閑等佛車北南階間家榮退及北中

門鳥主典代取祿給之 大御北南面畫御座供五
葉民尸以忠教以信膳卅五 関白殿以下諸卿着
殿上座兼居饗汁物菓子近江守頭捕頭長
名居折敷一献下二献勸益宰相殿頼取續
初傳左大木板取之次居汁物殿上四位四人后大尺
前大納之下兼居之
計廿七看會以三献中納之右侍以皆實独卿卅間
垂母屋御簾上庇五間御簾中央間供佛
座南座庇西二間敷之樂端為云御座長押
上又敷菅口座十枚南北對出御以中納云教明

大召諸卿大尺四人參御前依在所居衝重
今以中納勸益苑人五位
取執子供出推定陪膳宰相
二人殿上人四人役送十六本次移着長押上
座大尺四人大納之二人中納之一人顯雅宰相一
人宗祿次居御新紙置佛座東院司乳盛相尺取之
居土了意
四日公卿料殿上人置之次立切燈臺供佛教油
所元西殿
五位役之次敷日座一枚五位置筒簀朝隆
置之藏人
達明五位判官朝隆以中將在御前座始供宰相
中納之殿下置紙次第打攤從下扇退下

播磨守家成朝長重任 宣旨被下也

御後一狀之儀也仍黃牛今狀許可在

南庭者御願供養可准御會由云云

四日天晴夕方大殿從宇治出所云

五日天晴今朝有政依御勢内外宮造宮使官府

并新制官符請下也上口源中納言顯雅卿

宰相右兵衛督顯雅少納言忠成依并之南甲文

今夕有内文依造文使官府也上口新大納言

申時許以中納言云被參事行民戸口後家法文

令色後其沙防而有之由御氣多者事申

云云可然早可被作下本上卿右大長之由示

六日天陰

七日甲朝乃天陰

今日白川九轉丈六新

阿孫院供養也 是播磨守家成朝長所造立

也當為禱誠以之表也 金銀之飾赫奔照耀勝

諸御堂也除御堂正面三間之外北四間懸廻

御簾為内御不南四間為兩院一品之前御

御不東庭立高蓋方中嶋和屋一宗其前立太

鼓一面左太鼓其左右立鉦鼓各一基梓柏梓所

子初在式又舞臺南北并池色山堂前左右

各立龍頭竿八本懸系幡日出之程棄惠珍小

禪師車入彼寺小僧錫杖世曉女院一品文前奇

院後御堂佛所給也只今院從宸殿後御

佛束帶前袍冷齋成北西大門

外佛輿行幸右大長以下源中納之頭雅心

上云以七八人門內北面東上列立左大長兼入加世列

不放騎馬也以民下以忠教以被中車之由樂屋

先發亂聲以舞人樂人懸一奏妻亦向奏万秋

樂或依承久例入慶雲樂而依別仰樂人還入北御堂北中

門寄佛輿敷道道左宰相中坊宗能花人以

左中坊公教候叙重入御下御堂佛所世間

左大長以下看殿上饗座中門北廊也式部禪正

并右中并宗成以納言知信外記史著出居座

中門內龍頭鷓首奏樂進出河水復以中將云云

關白及先左大長右大長平源中納之頭雅左衛督雅定

合候給右大長右大長平源中納之頭雅左衛督雅定

別為右大長右大長平源中納之頭雅左衛督雅定

忠宗在宰相中將宗德右兵部督承賴元大弁實光

一、著御前座大殿民戶以忠教新中納言

雅兼三位中將賴長後院御前座各亂声師子

卧前臺良兵衛前元（口）近以將以下引陣（口）以前可

引陣也（口）廿弓從僧亦入敷草座（口）三度亂

聲（口）左樂行事以將教長胡卡右以將忠基

胡卡次樂人亦出樂屋吹調子為東中門發樂（口）

近衆僧引以法下切度寂雲率諸僧著左右

假屋左（口）威儀師樂船傍岸相從奏日樂（口）次樂人

亦又近導師咒（口）咒願僧亦免獻導師權僧

正忠尋（口）共香條裝束山花主柔輿於舞臺東邊不度輿率十

弟子亦經前臺乾禮盤惣禮三度（口）登之座

堂童子著座（口）先行件座遠先例依不狹少

池邊高欄之下東西行敷也（口）北面一行著也打

金敷次供花左右奏十天樂菩薩十六人鳥蝶

各八人捧花行列致東階授十弟子僧（口）度或為蝶

年法橋寺九重佛塔供養日有誦以弁為先也或以弁為先（口）供化後

鳥蝶著草敷弁留舞臺由儀式而樂行事不從

舞臺是常樂人作法 更昇舞入次 又
 下 舞臺更昇舞 門前 降
 次打金鼓次發樂廻盃樂次明師法下冥海前
 大僧都澄觀出於左右舞臺上著堂前座
 實者多取出取大地立打金鼓明師發音堂童子
 分花言樂人發樂俱河散花師權少僧都隆覺
 相命昇舞臺發音諸僧昇立并鳥蝶舞人
 樂經衆僧中列立左師子舞舞臺上右師子
 舞舞臺庭共相習如何左右樂行事兄才也不

云合元但是非不愜覺師子行事次時相具鳥
 八右蝶并左右各冥婁二人右三揭鼓一人右三搯鼓
 一人右三笙二人篳篥二人笛二人大拍子一人今反
又右大拍子又鼓鉦鼓定者威儀師或前散花師一人
如何引以一人納衆左右各讚衆左右各錫杖左右各步行
 一行相分左右各著座打金鼓治下口後後御追
 衆入加座依所習還衆也次發樂詔應樂 讚衆
 以應仁元海進舞臺唱之
先東寺天台音以持鉢鉢持花
言由見度一武而近代不持花
言言很所問之受尸云任武久可持花言之由存之受尸爲舞供養時故
大僧正寬助余云讚衆不持花言也仍被止了其後不令持也亦有云

供者不持之由載式何以寬助令可止也
今日惟可令持之由切今日皆持之也
次樂人小亭樂及本

座打金鼓讚之間頗小為不及及濕行雲忽晴此

間置佛經金泥法華經一部皆字百部經師

夜進之云一不樂人發樂一弄絕音以明海寬傲

昇舞臺唱一樂人發樂酒古子及座次打金

鼓樂人發樂鳥向錫杖眾以寬季寂仁昇舞

臺唱錫杖樂人發示白柱收座堂童子取花苜

退出打金鼓導師表白以中將云放你賜度者由

次所入所誦經威儀師取佛誦經文授導師

打鐘磬白說法如法誠以次給三所布施內院

有所被物證誠入治部口民部口源中納之別為右北門等咒願

布施咒願皇名文推大夫殿上人相隨導師中宮推大夫左相

咒願導師中宮推大夫左相相隨取布施給眾僧布施事導師况下高座樂人

發樂宗明樂取布施如初導師業興退者

打金鼓在舞臺官人取之右方樂人取之如何五通干時午四點卅

天上晴次吹入調安舞九万歲樂八人次秦王

四人依台閣白殿起座泰院佛前伎本座被作在

大長光則下賜一階左大臣起座右大臣議程以

陣官人三光則北欄下被作賜一階之由
光則進出前庭二拜 經舞臺東庭起
疔參院伸前伎本流被作在大光則不賜
一階在大光起座北參議在程以陣官人三光則出
欄下被作賜一階之由光則進出前庭二拜經舞
臺東庭入樂屋次拍梓 六人次胡飲酒 卷一又
給一階作法如初次新鞋鞞 六人散手世乃在大光
奉作北宰相在程在大外祀念明被作非常教詔
書 前介強於以不依原還即之後
於仗有奉詔書上御作之 次三左右檢非違使

佐左依行盛相長依病惱不參三君出地依宗光

被作世旨 非常教之由前之法今之間
被作今日願還作下云 次及德龍王納禱

利世乃給云卿祿板上人取之不時日已入乃也

大法會乘燭以前奉一帝代之例也

予早參乃神心屈之納禱利乃相具錫杖衆小

僧二人尊譽車祚北車收收車退如不見餘儀

及以奉物御馬二匹中將云隆相長苑人乃

云能奉之送文物御本民尸以兵之

有勸賞大長皆退如乃民尸以原下

正三位賴長

三位中坊院侍

從四位上道基

女院侍目掃

家長

前右院侍

信輔

一云更中坊若狭

大工國未給一階

法下長四

木佛師

供僧三人被成

以曉寅時仁和寺法親王覺法入佛佛閉眼

民尸以忠教新中御云雅兼世乃程候不供奉行

幸也今日證談覺法親王大僧正行尊

僧行事

左方右中并宗成右方權右少并顯業

今朝右府鷄鳴之時被早參行幸天明之後寄

侍與弓小而俄下人衣濕少納之知信出後西勤

仕鈴奏而云卿列東仗座依在東也知信大失礼也

○後白河院土御門東御院大炊内門大路也

今日早且天陰時少雨之後更收大陽明是雨

儀○驗力之

為弓漁大納之師孔以左少并云行

依伊勢遷文

今夕詔書上口漁大納之云

新大納之实行依伊勢遷文行事不入寺中行幸

之乃又遷參云

藤中納言長宗宗不芳右宰相中將成通德野訪仲元

不供奉三位中將依加階不供奉還御給申度

於内中文 次申支殿下給云

御願文危大弁宗光 况式部大輔敦光

式草紙

後承久二年十一月廿九日新河内法隆堂供奉例可
作式し由被下後

八日從大殿被作云只々還入宇治也而三位中將加階

之後三々日中入宇治の旨憚死如何平進返り

云夜前々尸焚賀給畢於今者三憚不可

後強不可及三々日忌し故也仍相三三位中將入

十一宇治給者 晚系行向一系為之

院御幸鳥羽殿云 依高野詣御精進

女院渡給右兵衛督二系室町亭也

七日裏書云

隨承久二年事内御所北院御所南也

又有 示之 示承曆法勝寺塔供奉式經信

御可作有 示以件定所入也

九日從夜為下早且送一条坂午後天晴風頗吹世

乃停誓奉幣可被立也上御可奉之由 願中將

不告送也中承之由

十日丁酉天晴之期有改漁中納之左大弁恭仕云

今日奉幣日時欲動中之交陰陽以象榮中之

主上沛衰日也可有其憚者仍延引明日明後

日共凶會也然者十三日可動中也件旨示以中均

近日小不易由且又觸一

維摩會始禱師專定過門 泰

向昨日別尚弁恭送實光下向晉也

十一日天晴今明凶會也

晚以在大弁耒大和奉遠新云合之文只以申

文可中敬下之由而中也可

十二日天晴奉幣上御新大納言被勅仕由以中均不

言送也宰相中均五節万事不叶之由右兵衛督

顯在寮之中院之吏部司各一人切給由而告示

也心中欣感

十三日庚子天晴之日院高野詣佛門日者此精

進身羽頭賴中納之宿也午時佛門而弁

顯能宿下十町許大教關白殿以下人、海、恭仕直

候佛共上達部三人布衣在佛前待雅定中文

權大夫忠宗以參議云

十二日大殿佛鳥帽子与院佛同車同白殿冠直衣上達

部皆參皆冠直衣只一人衣冠殿上人布衣

扈從佛物詣云

上人水旱指貫女院佛及物長實口按友

十三日殿上人十三人扈從播磨守家成備前守忠盛

若狭守信輝丹後前司長輔上總守親隆

十四日春河守資賢右馬以忠能駿河守越後守清隆

十五日朔卡備前守顯能朔卡少納之師行甲斐守

範隆越前守盛章范賢施菜院使重忠已

上上才不同

十六日新大納之實以參仗行内文外官判友

主典官府請下

又彼定外文山口木本祭日时勤文未廿九日丙辰

又被勤申太冲文守幣日时未十七日甲辰守

云行今日東寺灌頂延引云

十四日山守天晴院早且佛表船云

廿四日女院佛見物後改洛云

今胡叅宇治已時於洛午時叅著一糸飯小河

佛所大殿云叅高野院佛共間了依一糸

殿佛方大殿前世律師送消息

云關白殿禪師君維摩會內豎義所作

神妙也万人感歎則中關白殿

又別為法事專寺他寺探題云神妙為大云

誠以面目者

十九日壬後去夜半雨脚降今朝不止今日依

十為本命日任創祈念北斗咒

終日為脚不為之集法晴宇治河水絲以花云

摩遙印客心難忍死

入夜以僧三口被行阿弥陀堂閉禪十樂或自治

九品緣主心隨喜及深更事了

十六日雨止天晴在宇治之乃申時右中弁後奈

良政談云今年大會各事神妙也不似世兩

三年也常謙兼日為年豎者增意覺純關白

君彼禪師君亦作讚美也一問勝真因快精禪師

義東大寺覺樹僧都（天）沐妙也宣旨

聽衆勝超殿尊

嚴意

東大寺
不下向

東大寺堅者一

寬卷延運明惠四任住持從顯親子行記
所作微之云々

十一精義別當法下之覺所作人之感歎

秋前此一乘院有番論義一番

運尊
祥成

夜前明

年堅義長者宣下并別尚左大并實光

奉你以消息下右中并許也教覺

且只
子

後朝非別

尚并下向時下知僧別當許也今度不允也

十七日甲時乙小為風頗吹午時許出宇治申時

還看中佛門亭下人云前齋文伯子昨日卒去

是白河院佛女母季實胡長女也

今日有伊勢奉幣是千木折事波尸云上卿

新大納之實行以行事尤以并公行者

今日院高野佛堂供養云々

十八日天晴関白殿夜前出門東

（天）

近泰

給下世乃可候中文之由依示給已時許齋

中念佛方暫祖候依為在障行向一乘家

十九日

午

天晴今日還看佛天王寺云々

其間関白

十殿云々奉給奉拜舍利者

終日在一条今夜又為

十一日巳時許齋中文晝以及中佛門亭戌時許

院從高野還御二茶烏丸題宅佛亦

女院以晝從仁和寺

渡御以下者去十七日齋御高野御亦有御經

供養彼山上薦僧為佛導師以院御對三介

國彼奉宣云々又云々寄阿闍梨三口院佛步

祈大殿以輿前行依作也

仁和寺覺法親王扈從

次供養祈立

佛堂

信勝法橋為佛導師是一長者也

佛共上達部殿上人末常大殿何佛直衣次又

佛聖人建立八角堂供養云々

土左守頭保進奉仕者

今日依伴勢奉幣出家無佛誦經度者使十

九日還御天王寺関白殿齋給者院有舍利供養

十一日天王寺日入禮還御鳥羽御精進所院御

六馬口佛精進不入洛之間御車関白御馬大

六殿御車功守治給云々

上皇大殿関白檢非遣使別為日時遣仍

世人頗不甘心云

廿一日 欠日 天晴

廿二日 天陰小多 決日不止也

故國信中納之子 三井寺阿闍梨住智大系

會講師 宣旨被下云 院街然野詣明

後日隨可被始依前齋 文章延引云

廿四日 辛 天陰小多 紛々 今日大宇會初日也 院

有御幸系 行系法勝寺 巡系交系

佛尚庇間行香花机南砌下并金堂北砌立就

頭各八本懸系幡左右有玉屋各立大鼓鉦鼓

持木則御幸入御從西門之間行人樂人系尚

懸一寔婁御車 唐御車冠 御直衣 徑講堂 後寄御

車於東假庇南面闕白殿裏御車簾以入出

召左少將教長胡長右少將忠基胡長為系行

事又召右中并宗成為左方僧行事右方本

行事權右少并顯業以中乃教云隆口予

源大納之右出門皆左兵衛督皇太后文權大夫新

源中納之右宰相中持著座佛間壇上民尸以下左出門皆

二人著御前方座闕白殿中座于簾中央間

西風大起雪散亂寒氣絳甚人人有苦氣左右

樂人連流僧左右列○昇有衆僧前之大

僧却說觀以下忝上著堂中座次樂人又發

示建禱讀師誦師三井寺信智故國信中納云

息男一昨日初蒙誦師宣旨也常與忝上就

礼盤惣礼登了座次之奏舞左右舞樂六人

右地人七祝可有延喜示賀殿延壽樂世外又加舞

散手貴德還城樂崑崙八仙四人龍王的獲利

舞多首加日已暮也世乃及秉燭次庭中左右

六歌堂童子所堂童子著座則入堂中分花莖

興師發音散花色仙前左右樂人并人後

樂進出前庭左右相混一行之道衆僧出入佛

面前下立前庭列樂人以行道一通入堂中

六示人未入左右示屋次誦師啓白禱亂發問者

隆覺僧都事乃師退下之乃有行香子

以下法師八人立之風大吹祇心居一竊以退出

不見夕座 ○ 夜車一還御白河御所之乃
美作守須藤落馬云

廿六日今夜有東寺灌頂源中納言顯雅系仗座

定中日時僧名行事右中弁宗成十 ○

出後 年後也

今日右中弁為大衆會行事

廿七日天晴大衆會五卷也奉製第一帖一予世

五日咳病之術不能參仕

廿八日天晴小夕降御幸大衆會五卷未時有御幸

朔座呂加年太平樂 ○ 五仁拔以新摩鞆

夕座引列昇取捧物行道 臺御前敷道 且下口

以下系仕云

廿八日天晴有晴改上御源中納言顯雅左大弁実光

系仕是左大弁云行初系仍所中行也件左大弁

去年任弁官今日初系結改大奇怪云

大衆會結就也云佛堂夕座引列如恒且下口

廿九日入夜從宇治大敵給消息云一系殿佛惱

八願令增沛者乍驚早且可系之由中
卅日天快晴相具覺晴早且出洛午時許泰著宇
治小河殿以佛惱從去廿五日午時許增氣沛
序之由女房亦所談也律師有所下向奈良

十一月

一日戌天陰多下終日在宇治小河

夕夕佛曆奏左兵部督宗輔勤之月
今日有奉幣松尾社上以新大納言實行卿

行事右中弁宗成當同時定使定是靈木

類鳥居亦砌損事云使右宰相中將成通

次官内藏助元正云

内豎不藉簡被作日時被勅上卿同新大納言

素七日伴間可被作者托奉時私宅燒亡

二日巳天晴早且出宇治申刻著蓬門依

幣

三日庚申

春日祭近後府使中拍突衛依下方申代官

中文使亮顯輔胡卡九大弁云行恭向云
平野祭上卿右宰相中乃成通右中弁宗成
恭向云使献少乃後雅宣命上卿入夜
二日以中將入来云祭主文司申三夕所法封本文
事并國司陳伏未見定可為法厨或否事
可量中者閑見定中中之由答云
四日梅宮祭上卿左大弁実光右中弁宗成恭勤
今日相被法厨事凡子細

参河國饗庭法厨内字角平寺鳴御事

件所代、國司奉免

永久三年被奉免宣旨一於今者不為法厨死

後日宣旨 國司

信濃國長由法厨事

件所代、國司奉免上

年紀久積不為法厨死可為法厨

同國芳美法厨事

件所各指本奉本領主源家輔負物之代讓

而祿宜常季許之國司國房為行二代改奉
免之後人為云卿勤仕國役何不可為此厨允
可停止御厨

右三夕所大畧不見注進如件

七日天晴促閑白殿二夕度以馬助盛國此在事
有被作旨一陳中

申時許院後御二條烏丸御所著御白河

戊申支左事召返本申文

三也件旨下知本上御

三把

十日山道野並友在陳狀民以後家被送之由

而傳闕也則行下事在上之件旨史後式

所中也

十一日朔弓白雪隨風寒氣各極已時以後天晴

今夕左大長依吉書恭光有不宛中文左大

并實光右中并宗成作史後式

次有吉書奏史考隣作直并右中并宗成

地下而以殿上并左少并云行奏申此事少夕

十只次職事可被尸死常六位苑人可宜歛

十二日巳時許史孝隣持來昨日奏報以五位

家司著衣冠令執之今夕新中納言雅重以送

書云寶莊嚴院遊玉興名勝安樂院淨光明院

右新淨願寺法名被尋問人之所撰中如斯

件三ヶ法名中一被用何字不可令定中於

一者依院宣上啓如件一進返奉云寶莊

嚴院勝安樂院共宜也此中緒業示院文字

皆宜之由中一

十三日以中仍示送云民戶以修家陳狀相具本申

文之書不勘中理非之由下明法一者

院渡淨白川仰而依明日講說也

十四日辛未天陰朔月小夕越前守

今朔東南院覺樹僧都送書云昨日款惠

孫小僧大寺法花會暨義業通一而作神

妙万人感歎聞世事落法非為幸候十五日

外孫也故顯圓相片息男依為一家成是樹僧於

才子也廿為三年學問已為學生益命遂法花

會暨義可作優美也誠欣感之從本寺人

許彼感書狀旁少

日院北白河新阿弥陀堂種之佛車

著直衣參入只七於阿弥陀堂北廂有許佛

供養去提不動愛深五十余三尺木像壽命經

尊勝陀羅尼教遍以寬陀律師為導師

真言供養是名僧三口民尸以下四人依左

十部加衣上車一平取被物僧退下院還御

寢殿佛下

又於寢殿被行家勝海五子日九屋南庇五子間卷

佛東一間垂佛簾中央間奉懸釋迦三尊繪

像其左右立高在中禮盤二脚南西敷僧

衣每座前立誼机一脚置舍泥口誼一却并墨

字同徑十部南養子中央間立散花机其西養

子西廣庇敷么御座未時有台上達部著佛

前片危大戶直衣右大戶束帶今日初出仕社著陣云
依禮服不加仕

予直衣民却口直衣束帶源大納言別

為皇后文持大夫中文持大夫於源中納言右衛門

曾右軍於中乃或束帶七又有射場始且
破參內凡

僧侶昇云王權僧正忠尋前大僧都證觀掇

少僧却隆覺光樹持律師又曇覺皓已禪

道祐濟田弁免免雅十人奉上一

分給 紫末
一具忠尋代觀

為證誠 朝方禪師權僧正忠尋况法優美也

讀師濟田問者大僧都證觀 世方兼燭又左

禪師大僧却隆觀讀師已禪道祐問者左

主忠尋各及二重其後又有論雅詞左主忠尋云

已為天台座主問答之問不可及故重只問題行

允作云授之及二重者依作孫兼國及主之允

成時奉了歸矣

之夕有射遊始收問多時許奉始民了以字也

出脚殿下不令系給依所考治也能射在書口

皆推定友宰相宗能存中乃空通

二人殿上人八人也近代上達部射手多四人也

前方勝有拜臣了之依被示人之射進前砌西

上少面列之也 世奉近代石之也常作法西

西上上列射進車砌也

西官託云勝方玉璫率射手列之射殿車進

西上西面第一一人當射殿車面問者

小山抄云勝方玉璫侍長於出后座南再拜西面十

以准射場南西面西上而拜件兩托皆以西面也民了強被

用往古例如何近代多北上西面也年來凡不足

西面例也不事吊可然也

十五日壬午晴今日在田祭也依例奉幣祭上之

右半口樽定能以在中并室成奉勅云

今日院講院第之日也權女僧都隆覺已講

道祐亦為講師問者在大員以下上達了八人

奉杖云

十六日癸酉天晴午時許着直衣相具右中并

奉院僧侶進奉之及僧祇化未刻許左大員

右大員以下人之多被奉朝座誨師授少僧都

覺問問者權律師覺晴問答之間及數室

人之撼欵夕座覺晴問者覺樹又次才相論象

燭以前奉退也

十七日天陰第四日覺誓律師并并覺已講

入寺為攝師向者云午後天晴

十八日天陰五下申時取脚鞋甚勇五日借預

也午時許相具字成宗院僧侶七人奉入

上達部一人未奉誓殺彼同涕大綱之師左右

本門雅定皇后宮控大夫師時中官控大夫忠宗

新添中納言雅急修理大夫家後左兵衛督多雅右

宰相中侍成道入顯口大殿奉

申時朝庭始講師海内已講殿以態說同者

覺雅已○夕庭講師覺雅已講同者海内及

第燭事了取被物給座主權僧正宰相

中取取布施相隨涕大綱之帝上達了取被

物殿上人取布施相隨成時事了人之退也

考乃而止堂童子殿上五位長冠五日二人也

立个日每座論難及教主顯宗佛法成爲中興

佛也

十九日丙子天晴今日大厚野祭也此宋扣中扣初勒

已在申并同軍奉向予依例奉幣及淨更宰

相中及還來給召使十人官掌為急於祿布

各取又給餐料是依初度神奉也

宰中拍獻五節月所一問偏所沙波之夕方追

小師推侍廊令習奉之共女及七人扈從

廿日今日園韓神奉在兵部皆顯賴不行左少弁

云行動之申時許舞師給例祿以車送之

今夕五節奉入此宰相中拍左大弁實光能也

為曉祭加賀守顯磨一干如法奉入依御物忌

五御心之之夜女院令入內給依五節御覽也

廿一日鎮魂祭在宰相中拍成通在中弁實成勅

之於殿上劇醉之後夜上人奉女院侍方

廿二日中官御方之今日依作俄有政之源

中納之左大弁實光在中弁實成少納言知信

各仕起中帳下也

遣官使官府請旨別行内文 及支二ヶ度上及番 借 政兼燭之及行政之奇惟以

今夜有御前試及澤又雨下終夜也

廿三日巳天陰雨下有童御鏡内御物忘也

午後而止晚

宰相中將并左大并臺不進又御覽之後
殿上人奉前存院御所三条京極序院俄
行幸此御不是於一所御覽殿上人也
新嘗會
右中將實能只左宰相中將宗能五節人左
少弁並行少卿之知信奉勤云々
廿三日庚辰天陰雨下
五節雜事營口之間吹風發不例入夜外記來
廿二左右府不致奉早之奉内者是南白殿作也

唯今前敷布叶令皆○五節所不叶仍了
所身し由了
亥時許宰相中將還來謗言内弁之匣相不
被奉○忠教以奉内弁初度し奉殊在相連
外弁淨大細之師執以召外託曰不目式了孫正
不致問者今日必可問又
御酒勅使奉議右兵中將孔執召大教別尚
奉此宰相中將隨少忌勤心
宣會使右宰相中將成通祿不右大弁等光

是在宇和四人皆系取役如此事未終前入
御左宰相中約隨小忌稱警蹕事了女院
令還書後云云位中將來宰相中約共節而後
充面目之定大敵令教後元

長帝昭裝束被送人々

丑日右中門督實能心

寅日皇后宮持違師時心

辰日治了以能俊以被送新物如何

新大師之新物

臣了以忠教今日被送心是入師了許

師了大師立節之間被禁中

大略

祿布廿余端許 中紙二千四百帖許

雜菓子廣定四千合許

風流臺菓子今度不儲又近代依過差強不也

几帳帷

甲斐範隆二帖 日幡通基

備前忠盛二帖 伊予忠隆二帖 周防憲方二帖

裳

養濃保成二腰下紅丹後為細二腰

唐衣

近江○補三領

被物

伊勢云隆二領打遠江雅教二領右見兼仲一重

飛彈忠重一領上野頭俊二領若狹信補二重定箱

長門頭成一領土佐頭保一領撰津光房一重綿

布

新信濃盛重寸段

錦

越後清隆三百兩

擦手洗巾几帳手一本

新田幡通基

廷出

右雲光隆寸枚

八木

未浚路實親寸

未進園之藤也

八參河實覽 被物一重 播

上総親隆 布帶 陸知通 被物 越前盛章 被物

安木資盛 二頃

辞退園之藤

但馬有賢 下社裳 駿河忠能 几帳 備中丞長 被物

隱岐行重 一重 越中顯長 被物 和泉宗兼 一重

新右羽常遠 一重 障

降園之藤

猷五節 能登季兼 加賀顯廣

守下向園之藤

伊賀武藏下総下野安房新出羽

藤中納言長實子息未律一門諱四子

尾張丹波伯耆備後

諸司允功藤原盛能 上字允 布五尺 廿内祀 八首並 市正

八丈指三十六疋四丈綿五疋五尺八丈二丈 合是

次季成雅樂允子

人之訪

大貳段忠 四指五足 折大納言 實扇 二枚 祭主三位長 走

出羽前司光國 是相摸前司重時 五足 散位親康 是

宇佐大宮司 四指五足 藤芳 陶阿

筑後守國兼 四指五足 花四指

廿四日 王祿丹反 治給 前致

廿五日 午 朔間天陰 今日院第一御宮有齋院下

定奉早且大殿用白殿 共長冠 令奉院御所

二系為丸亭給人 奉集之後

御方 三指 奉給奉給 公殿殿殿

御腰給授女院御方被奉御送物琵琶三

諸 大納言奉行 取被奉 渡御中定所給綾十路北東洞院

西尾張守顯盛新宅也

院唐御車 御車副 冠袴 出車 檳榔毛十二兩 女房各二人 車副布

衣各 二人 新大納言實行口常上達部十余人 事常 騎馬

泥障 内院女院殿上人海之部殿上皇之御車於之

系東洞院御足物 大略所内車民了以忠教一人扈長之是 依恒服日教中石之被系上定而放之

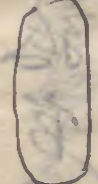
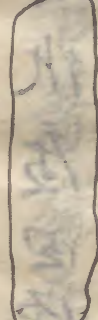
女院御車又之其傍從二系車行從東洞院

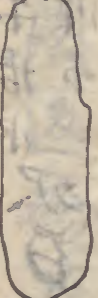

南行半未特許渡給了足物連車道路若

陰云(開白殿申時許)予相具(以宰相)中將
奉內署杖座在大官署端座唯今召弁被下
日時(後返給官)外記問也先可有存院
中定可勘日時(由以中將)教依(下)召右中
弁宗成(乞)勘日時(入外記)甚付(以)中將(內)覽
奏圖(了)被下弁(之內)隨御物(忘)圖(白)案(疑)之
前(式)弁被勘(日時)呂(日)吉(時)許(以)時(有)云
右府被(從)云(長)前(及)深(更)及(中)將(來)傳(云)
明日(中)定(可)奉行(者)但(之)用(宜)活(何)者(之)物

初可催緣事請(司)由(作)下(官)外(記)也(此)事
弁使之朝(次)大事(兼)日(早)奉(信)之(沙)傳(之)
亦可(從)大(略)職(事)懈(怠)死(已)入(夜)秉(燭)以(中)
將(作)下(云)撰(子)內(親)王(可)令(下)受(成)存(況)
首(其)後(右)府(奉)行(万)事(右)府(召)右(中)弁(被)作
下(云)祇(祇)官(座)令(敷)弁(改)書(作)史(令)敷(座)控(新)廊
西房之間及牛指水
大女行廊許下次(召)外(記)少(外)記(師)長(伏)十(庭)在
府(作)下(云)祇(祇)官(之)伏(座)因(作)
而世如何先那
極官伏如外記尸云
外(記)改(入)後(神)祇(官)之(人)四(人)
可被做死

大文和字改文兼進龜也長上
兼長中下良兼六位
立官者右府及外記少外記

伏中庭召寄   外記入紙二枚

於硯茗   右府令云皆可依者

右府取紙一枚卷之入硯下方殘一枚卷之

置座前柵墨滓筆取紙端頗置天祥下之

二字許書天卷天取入硯茗紙卷縫紙給外記

作可對由外記次外封天卷之右府取之封茗

付封守了返給硯茗於外記外記取之退歸

治中密注云至有德紙又平康和友仁加德第荷
治中口言人授右之有德紙由記也 右府被取

人之百多下後中官人又今夜中官及人稱

有故障不奉任以立官六位令衆也 奉事如何

人之或出召上弱官人可給死或又隨六位喜

官可給中官右府召良兼給泚中文字作云々

中甲 六位者加姓
可召死 後座傳中者兼長中中之入茗蓋

進上右府取之良兼取茗故本座召外記遣中

和抵官可罷出者之作外記和唯之後又作云

中官官人皆可後陣造又茗之為奉外記和

唯官人下退改法司徹座外記持奉茗入佛中

奉給外記之持官立小進右府書經行廊西

二間被進片場殿 依所上官被用 西二間也 持官治了以密語云

早召外記官入御名書之給邪抵及由尼故入

記之今度而給如何奉答云北山抄云如將廊御

中林之御中し及召外記官可奏し由見し

如何治部口答云下之由抄抄經賴記召外記官

入御中下給令事者仍所中し之者地事

不知是也 依所上官被用 西二間也

右府進御所付及中抄被奏留御下作言祥子内

親王可為賀茂奉院者返給若外記返給右府

收年庶召外記被中進傳言中官及人召 七七

良益 宣仁門奉署特傳言祥子内親

奉院召入 以官人召并在中并宗成奉

詞作小初 康和元年 天仁二年 天治二年 治平二年 治承二年 治和二年 治長二年 治承二年 治和二年 治長二年

存之由相加之及中抄來用云大綱之序類書 能後 右中

宗成在少史之卷盛系今行初存院事 治了以能後 大文 初別者之 又召教之為初別者

者召在中并被作下之勅別者 其後被作下時

有云大綱之治了以中官大文兼官也其之作兼

官死有兼官人万事作急及也以中书来报云

右板奉幣日時可勘了右府右在中并令勘

在中并别勘系勘文右板奉幣各通一卷右府足

了右外記菅入勘文就及中书内院奏因了后

召外記下後了次之定中使死大外記中云

件下被定中只下後日時之次右府系錢之

依已由所被用下之就中定活例下被定使

世在中并既奉幣請奏右府足了返給件奉幣

大板奉幣日時行事其之式有被勘了

時死其後在府中以下物大初了在在事內督中官

權大夫物涕中初言在宰相中及在兵部特在大

并別系府院御下治了以可追被系之

於仗庭勘了初存地行事下始日時上宣又足

請奏了被系行事所朝可也

養作守顯能系所下中院使系由奉作官

涉使中將了隆羽呂系系戶前中女房返後

以又能登守系系府院職事中門御使由請方丈交庭

於東妻戶前了羅瑞量一枚上敷苗東系

召御使中於宣通朝長宗上著座傳勅會於

女房死帝院（下後中門廊）

二階退後或改改號院
西車方其後有玉座禱次神祇友

指濟下四角於賢布友人中云昭使辰巳角

中云有官之時始後聖有院始後乾角

（由故邪祇少副兼後下中也是始自本交

方再此事云一始今度用有官說為始

始自辰巳角何為中依冰上彌強又市沙法次

社司饗了後祿也西連二階一六上下社司

中云今度后饗於中舍人所前之市之始每

侍所之被置也頗有始人々中云前之皆儲濟

隨身所社司之市自知葉內也此法也召

及數刻降深又市拈心居了解人退也了市

足余事

神祇及人掃上下社司掃又市依冰牙者

今度次牙市依冰記頗於連也是冰市知如何

火炬屋請司立

故邪祇少副兼後中置云初有院次牙大殿定

府院御禮指賢木御井祭賢款女男下三人

御電神祭

又來月八日府王始可入邦殿給者

右中弁示云及夜奉署行事所朝不化始物

具云成告也前上以署行事所之度

上口治尸以依風發不被署也治尸以被泥云

掌前府院初交行事上以之被忘此書子

后沙治之遂又奉行不可忘由候定

府院者上皇身一始官母待候門院也

細一有在后 宣旨之御 禧子 諷七一 亦尸大申振荒

朝臣撰了

廿六日大政給御消息云昨日奉院之次作也

此一不官從幼少時常置傍構憲令之府院

在地不朔夕意思之而時以行向欲尼如何不

廿七日云件身不知候事雖中左在早被回人

隨中藝左在之化之情思先候究治 世同云書

八陰有府院卜定奉本院不後御是本自被

養之所強不令憐慈給死地外都芳門院存

官时母贤子中官有行啓野官其何不宣也
仍不思得由中官定被同元可用急者予進
返事云宗人石思得止入尋吉何可化元
廿七日甲申天晴風頗吹今日春院中定皮有奉
幣賀茂社上之治部能後右中弁宗成行事
使宰相中弁宗能先祈禱中納之雅兼行忤廊
御中是伊勢事之其後在幣已及秉燭
し四史俊式不來談也

廿八日乙酉天晴有賀茂降时祭之内御物忌之民以
以下上進了五六人奉養之使本中侍實衡
一也而俄了石房皮中弁空通依列僧勤仁仗叔
幸被催養御物忌之皮石弁送之降时祭及
深交事了未見余事之大略万事職事石
沙匠し石致死今夕越中班弁於陣被し石
中官擅大支忠宗以左大弁師檢左弁弁
及深交十舍人來告云
右中弁被聽内殿上之仍給祿舍人因循正久之

仕人 布二段各卷 在甲并只今在執官中問又五位し

時不昇殿四位し後被聽又充快感耳

廿九日御堂御八講物日之講師直深已講左

大臣民戸以中官控大夫百々扣中扣殿上人七

八人奉仕云々

十二月

一日丁天陰雪下申時許着束帶奉入御堂

圓白殿左大臣 長冠 可着長冠又右大臣賢義

同長冠又依為新任着束帶又深大納言中官控

大夫左宰相中扣奉入講師右真深已講物在

問者覺卷付師又在問者覺曉付師朝

夕又產後探題山階寺別尚法○玄覺系上

乘燭し召賢者奉止興福寺覺照登之在

精夏檀廿僧都覺樹問者嚴意又曉仁永

珂海環雅注祀樹誦 已上系大寺人 及深交奉し

各退改今日前存官在示善子内親王薨給奉

五十六是白河院し女三条内大臣し外孫道子

二女御女之今年道子善子母子共薨後之共准后之

二日天陰宿雪在庭

御八講立卷之頭雅渾中納言左宰相中納言

奉入し由玉岡也

三日殿下令泰孫登義者山人探題法橋維覺

四日庚天晴民部評大納言別為中官控大支

中將被奉御堂云

今日三位中納言以左串門請雅定以習始筆給大友

給御馬云

今朔平泰字治一条殿沛所女博子共著襦子

十二女子則相具件男子行向宇治法市房付也

是為成牙子之女子又乞奉大敵婚君方件子

共母一条女傷号少拍人之夜及宇治

今夕有官奏當年不堪惹奏其个因有副文十三於伊勢越中後不堪四道

日候者二通左大臣以在大弁左少弁云行

五日辛未門中宇治已時許來着中門亭風

吹雪飛横道路中時許着直衣相具

宰相中納言可奉奉入殿所下近傍反

三位中将袞書始又其後西出辰廊南面四面
 間之○四尺屏風東一間敷高礼端一枚為三位中
 將座南面其前敷高屏端為上達部座中門廊
 三四間對座敷高屏端為上達部座中門廊
 對面敷坐端為殿上人座五位一人立西文机紙二
 枚其西其上卷紙置書一卷立帝本記 帝 直衣 中官
 檯大支坐承口衣冠左宰相中拍字能直衣藏人从
 在大弁師後帝着此座先周白殿以知信臣日
 時勤文陰陽以次第勤中今日申时控不出辰
 方位覽了狀及三位中拍長冠着給座以新
 少納言知信臣式部大輔敦光朝臣拍中系上帝
 着四座備中将披書給敦光朝中披我書讓
 上云史記乃集解了席中将受讓給其後敦光
 朝臣退座化美子知○取
由座上扇殿下頤可取了板依被手作也敦光下
 前庭元禄二攝唯今寫積前庭物先於西簾
 中有干攝也其後中将入給五位一人取文机
 又一人取四座入了開白殿冠直衣出給座着本三

位中將座南面及秉燭座上下之燈臺舉

燈爰民尸以進被參加衣冠加座后餐饌依

四位殿上人五位為殿下陪膳四本以并加

座本席上進了前之本無勸盃一献二献汁三献后

菓子湯浸殿上人座机一前式部大幡百番殿

上人座前(陸地下)是也敦老朝臣依作酬詠

佳辰会月句僧是装之句也其收殿下皆

言談及深交退出于時白雪死寒氣無

極今日上座部皆直衣也史雖被若民尸卿

中宮控大支衣冠是被存在實死

給依佛物忌也

除席又以并書狀之可有佛事存院准據

之例可量尸者返事云有佛事例不

恒覺同難中左右但覺平八月因正月有限

御幸存院史尼旧記存院八君子内親王

今上第三女女御攝義子之行幸已有佛事

何甚亦可准據何大略也此每后行啓例度

布也太上天皇佛事例殊不尼之来十一日

今食可有行幸（俄出来也）是新院十六
年今上流宇九年神今食新膏會
例幣如北神行幸絶（仍未）十一日先入所
于諸司十一日神今食可有所幸又与十二三
日内重所物忘也（是伊勢惟）曉膳及曉更
可有其悼死被同人之又予申云伊勢所物忘
其重（也）以矣（也）所中又不可有（也）

今夜殿下被作云件御在及寮共重（也）可（也）

取中中又仍今度延引（也）在（也）

六日天晴今朔白雪積連已及七八寸近代大雪
又去夜终夜降積也

七日（也）白雪又積連上去夜（事）地震其声
甚石近且寒氣甚極

今朔有政事半納之顯雅以左大并实光在牛
并字成善行越半帳下因烟兼知官府徒官
云（晚）以之野正覺房重人入未回光明真言
心慶云大日并阿弥陀咒之功德甚深不可

思議之真言(中備五智如來之是依為持

咒尋回奧義之回地惜(被致信心之

八日辛天晴初春院初入拜殿給(上口治了(

初(在中并宗成淨後凡義作守顯能沙法之

乞夕彼兩店奉明法勘文進官地方有理(也

勘了(

今日在府借養仁和寺堂以信勝法務為導師(

九日午時奉大殿涉雨三条清隆宅尸万事申晴

許改承夕方向一条返

十日己時許從一条返

今夜有内侍取淨神樂(御轉(申)奏祈中

納言雅兼可奉勅(

被兩店勘文以申(内覽(

今日故乙条左府(女子)殿

十一日天晴日次奏在申(替實能(左)少年之行

十部今食大納言實行在宰(申)成通推在

少年經輩少納言知信終夜及連句

院藏人(遠明奉催(正月元日五官法番袴

也院御前物可調進者申兼之也

十二日天晴彼處店事去及勘文今日之奏因

十一日申以中拍下事送之入夜以中拍入事之法亦

勘文奏院作之如其事不可知食早解官白夜

可涉法者刘希殿下中作官及下涉返之

如勘文者内府亦有理但可臣民尸以

仍奏件由可臣文之所被作下也

十一日情思如事先日之个進文之由院不宣旨

依一紙證文而被進今度又被下臣文也

宣旨頗以嗚呼也

宣旨頗以嗚呼也

十三日庚子天晴依外記夜事催相與宰相中拍已内

件系内先着與座以友人振藏人折藏人清子

希希答之元日擬侍後及荷前定可催者

刈藏人希之同食移着端座臣官人之數以友

人在外祀新少好託或短化十庭作之元日擬

侍後如荷前例文可持希希唯改入刈入何

文书於膝持来

中勢首進日時勅文并个交
之入人へ交名之枚脚入し

又外託

一人取砚置於膝前

砚茶書方向之枚
共入今以

宰相中抄書定文是足合例文於今度之勅任令

交名續上令書先擬侍按定日方殿擬侍按

左

從三位藤原朝臣常能

從三位藤原朝臣短忠

右

從三位後藤朝臣友保

從四位上藤原朝臣云章

少納言

正五位下藤原朝臣忠成

正五位下源朝臣師行

奏賀

正二位源朝臣能俊

奏諭

正四位下藤原朝臣忠能

典儀

正五位下平朝臣知信

長養元年十二月十四日

獻物山陵使

山階

權大納言藤原朝長忠教

柏原

權中納言藤原朝長實能

前大納言之左尋外託申云
右納之四人○神奉之上

一人恒服仍殘一人之或一人前之
柏原中納之被入之

澤草

權中納言○朝長長實

後田色

權中納言藤原朝長宗博

後山階

權中納言及原朝長忠宗

中宇治

各議藤原朝長宗能

後宇治

入參議藤原朝長顯賴

後宇治

奉送藤原朝臣成通

大藏班幣一門

奉送藤原朝臣實光

長養元年十二月十四日

書一通宰相半持持来平執(宰相復座)

後披尼入甚加口時皆面例文尋并今日乃

事權并顯業遲奉之仍在外託給甚作云

内覽判持来云早可奏者招新惡人奏之

返給(依定)判返入加例文亦在外託下後

之改作云佳定文催使之外託祇唯取甚改

入(次加重硃甚退书)其後亦退出

前在外託不催及并送消息之左右自有障

不系者以

故障仍所若也仍可系(世各)

次今日如何前使(之)半納言之人常備忠案

宰相四人常能顯賴實光成通亦系(之)此

宰相中仍勒(之)荷前(使)由(不)回(之)

十五日左府降輕服及被著陣云

十 在傍門曾被定申灌頂僧名。時云。擅在少弁
顯業奉行未廿日。今夕藏人光賴叙爵阿
闍梨宣旨下。

十六日寅 本令日念誦勤。每道至寅。日精進念
北斗。

已時許相具在中弁奉左殿被作云。園白著陣
怪眼明日也。但内院共所裏日也。仍不披布。以
内日佛物忘也。其後廿五日。次不宣。以件日
秋除目可被行之。但歲末之一夜何事之有也。

廿一 件旨平園白殿。五堂左略中。
廿二 今日因宗寺法華會始上。以左兵半替室博。以
行奉左中弁實親宣日被定僧名。日時當
彌信智輕服。假日也。仍尚舍奉仕僧總名
廿三 每日可勸講師。皮被作下云。是又先所也
今日講師權少僧郊覺。甚依為上。翦又每
日僧總。中平久。障云。今日於因勝寺云。承以
廿四 祈仰佛供養云。
廿五 十七日白雪紛。今夜皇后宮佛名云。

十 今夕殿下着除恒服給云々

十八日 甲辰 大禱 今夜院御佛名云々 仍向一条田

源大納言 詔書覆奏

左大臣 奉仗 云々 分配位祿 亡大糧申云々

年施 奉亡云々

十九日 癸日 巳時許 迄一条坂

廿日 宿曜師 八条 供奉 入来 明年 勘文 持奉

披尼云々 处 強 甚 其 恐 年 文 件 供奉 示云 本 壽

八十一也 但七十五歳 皇死 云々 是 件 年 者 云 五 八 十 一 者

廿一日

廿二日 戊申 今夜 節分 之 風 不 吹 而 下 云 地 和 谷 死

今夜 中 官 御 佛 名 云々 院 依 佛 方 遠 法 奉

鳥羽云々

廿四日 丙午 白雪 積 達 及 七 八 寸

及 年 告 云 左 右 府 下 房 除 目 執 筆 可 用 心 又 官

奏 和 奏 左 右 府 辞 退 月 之 用 心 刘 弛 奉 左 殿 大

同 祿 奉 習 中 關 白 殿 奉 達 給 云 左 除 目 奉 本

大 略 沙 法 但 依 院 法 俱 宣 除 目 金 石 可 知 食 者

仍任官事万事不通者又方行向一条田

廿五日^辛辰^天陰未明一糸歸

今朔有改泔牛網之^{取雅}左大弁^{實光}右中弁字成

廿四日^壬亥^天陰未明一糸歸

之朔奉左殿不審之事亦為了就中右同錄

事愜不習之^召相與舊大回習了左殿令

下錄量給依法誠足秘藏少執事亦心用尋了之

下園自殿此召介後給之院今交除自御慎宜

金石可知食者仍任官左略者略元午時許改炭

振大外祀信後同除目事之及明經得業生同

者生課試之^知他三途無課試者但明經得業

生同者生者除目時相並成常事也粘除目^入

相並不被成之然者二人^中有道理者如何

同者生課試之後久不被成者又必之被成同者

生之又召菅文之文事^了執筆給硯

筆亦於外託元管之所給之硯^裏紙二枚^而

紙絲四倍加良計結之白筆二管^手大墨一挺

以公署 筆墨以紙一枚裹以上下手推送也

如此事尤有與仍託置之

曉景物外記師長未給硃筆署中

今日秋陣目之成時許相與宰相中在在并

宗成于案內看陣與座席大納之學三四人急

被系之以并師俊未作云迄今日被行陣自

臣作諸目予微音稱唯又作之可 官奏

者 此事如何行事里亭 予移署

臣由作大外記信俊未轉作云迄今日被

行陣自文書舍作外記稱唯退次召友人石并

在中并宗成未 甚乘 作之故今日被行陣目在

作諸目 并稱唯退次回案疑在在并云 議

而裝未具外左大并各云具 人仇予議人云

秋陣自強不暑淺于今日雪積遲如何源大納云

吾云依雪石可面秋陣自必降不暑初度執筆

也今暑給可宜九仍予起座徑宜陽殿壇上日

幸門直署之變垂掌燈不置甚文予皆立慢

外催人其後常燒置甚文予入抵南面之程

暢迴座西看座亦面北座人之左兵半指以半徒車

面相分看座勸盃在中并宗成左少并云仍

但宗成與座依俾平也并二人持盃出未之及

教刻垂義瓶子人大奇怪之相具瓶子取人之

是出之人之相催如飛勸盃左少并取續扱次

物大納之實行以右半門持靈能二人抗車暢外

被氣笑早可被看此座也相示相分被看座右側先

為人清高未候之凡其声是平以下把笏相指

平百之使俾可及外祀也外祀一人未候俾云甚

文惟一外祀稱唯詢亦相與外祀二人取傳首文

三合列之南庭之及平以下忽庭入庭日華門

從垣陽殿壇上十行下及西在階後南殿階前

依入衣下後入西

衛持宰相進列此左宰相中有一人依俾平

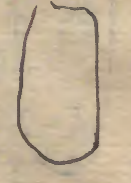
不列之在右并可之也相催之平尋人之云甚文

外祀列死人之云皆立之其後一搦登後十板敷

署小右盤下程園白本自坐與座不審之事

密之尋中園白入庭上之署所前庭給平追同

從美子巾行著用巾南程端新大綱言實行
 右中門簾實能左其巾待室博取菘文次第置之
 其及宰相庭著庭同流大綱以下不列之射
 庭人之多著庭顯奇惟死追左方并著庭宸所
 簾動開白著內庭給後國白予指起庭從
 美子入自為問著三內庭指國白又令氣及給
 予指著第一內庭指正苟依作之且久國白告給之
 微音稱唯置苟於左取芽二菘文七移入三菘
 取正權兩及悵二弓一少許尼入本菘以左
 半取上以右手押祝菘於其跡皆置一菘於本
 祝菘跡指苟左右手取菘特行寄以簾下
 以左右手取迴菘以左手裏決簾以右手指入
 首顯退取苟依顯敬屈之刻返給指苟給菘
 取迴復本庭核苟置左方又置二菘於本跡
 直置祝菘本文少半返入本二菘把苟依依以氣
 色及下告給之取出大同置庭前先例引取總帶圓
 奉入祝菘祝之取大同置庭右邊緣置方同一尺五寸許
 把苟依又依淨氣色取式尸菘誦文讀上字



仁兵部史生如初其後取笏奏之院官御申文

臣云成通朝臣右宰相平樂之依未幾後作之院官御

申文及用白令給云且之任次任民了史生如初

居火積衡重以并勸益世勞給諸中文入所硃莒

院官云中外園未給中文八通園口指給各付

短冊並置硃長右一之凡之皆端士可勸合吾之

申書付多是名替因替書之如臣實光朝長

四位寄可勸由作下給且又任文章同者生等

成通朝長持素院官御申文八通取之欲奉

用白帛給云早可奏將置車道推硃於左指笏

進簾前左手褰御簾以右手指進拔笏候

園白帛給云且改座可任仍改本座任京友與三

人用白隨下給先讀上次移付大同又讀上句申

文指成束點寄物以下給院官御中文進寄指

笏給之復本座拔笏並置硃莒右造院侍贊

門院皇后之中官存院前存院二所基女御

准后四所之百進紙依作一之任京友

有札紙舊子甲文前存院之

平難殿下至捨天前存院

時之吏所之只可成者
仍係之
世年禎子申文女御其子申文

不被成仍返上園而隨任利裏紙投入三官申文

及三通後以紙繕後給其中次之申文插加成束入三官

成通廻多勘上申文持未並置硯苜在一

任之指成束以外三通下望園依不爾箇之奉用

白被下取及申文人之奉下受領功過定

有顯官奉今仍依被忘之被下取及申文

卿申文
上之奉凡之奉用白

以右學助信親任式部丞殿下奉給言可召博任勘

文死事申云本爾少差之仍不召勘文可任也殿

下係之充可任早可任者任之大學助取爾

又史可任之由被下中云本爾左少史之欲任博任勘

文如何園白曰充可任之平云師俊胡長以并奉

史博任勘文可進以并作大外能注出持未加奉

在少史博左以在少史爾中系雅急任在少史件

史事先有定令各被奉申德大綱之定中云人

奉申事不知材智但中原雅兼者律奉任史之

者之 ○事停任已及可奉數已七十有還者思如

此眾過一輩還着本友常作法又執半經文章
生今度爾文章生之所又被成何難之有外平定
中云人之多輩中親盛雖之被成控右納之詳爾長

○惟兼却有怠許可被還着者何事有哉
爾而殿定中給云被任惟兼之宜死仍以惟兼下

彼成可有處付元如何殿下作之住兼成史時定有處付元
今度石可付之惟兼在左少史之今度被成右少史之先度

預文可石由被作下詳大納之石在右半并宗成百度

預文越中文字為人少侍之能
旧河之左宰相半乃宗能尼合左

大并實光讀勘文在宰相半乃成通定文事下詳

大納云持未授予之被元進殿下返後暫置硯表

南任侍從之人為通
定家任左少乃憲後受預之人

上總介 ○ 信濃守親隆

肥後守盛重元信濃各相博之并官博任權左中

并宗成在右并云行左少并顯業已上信殿以左少

將後雅任在右并云憲能任左少將以既雅任大納

言本爾之依為就任加殿下被作云元之然也

三位半拉賴長任權中納言時兼字參議爾四人

也不被成如何其後奏大納先入日
下五字之二長文七次也

入三首入大间不付一枚加入功過定文北首有叙位

可及續第者尋立位懸人在二人退書從親殿下

言只召六位石男共懸人清高奉作三續紙列紙

一卷入例首持奉平取紙懸人取柳菖蒲列卷

返取柳菖蒲色作云從二位

藤原朝長實行席時之可有展付左殿下

長承元年十二月廿五日

一枚之放殘紙投入三首加入二首指笏取菖

進簾所麥覽儀如初大同叙位功過拔笏彼列返給

功過定文留御前復奉座調奉成第也固結文

結紙絲切余列切致入菖文書調置入方回菖從

美子右殿上授清書上之左兵部符案備心於殿

上人報了已為平退書平時丑刻之右宰相成道

勅清書用印於射場殿中慶賀給列奉白河

又中慶給

廿六日天晴今日中納言中授被中慶仍奉奉

三桑晚及右殿園白殿治部口氏了以左兵部符

中官授大夫左宰相中納言左殿符前前

中官授大夫左宰相中納言左殿符前前

女一人相異之今度諸大夫世間奪在之一人
許纔催か如何申云隨有可假之
第燭之乃抗車牛門申慶抗右殿用白殿帑給
前庭雪積之故之今奉下之給八十元先院內
中宮用白殿女院皇后宮舟院前舟院送物
中宮琵琶皇后宮笛宗成踴親雅因連車扈
從 子也 今日仁和寺長尾宮牛車宣旨
心後又被申受云前駁廿人僧侶二人連車
扈從

今日院流幸女院御所二条烏丸亭有女院
御佛長者御佛為之及女院初夜御長
實中納之私造二条七方利七路車亭 長實前日
人々或束帶殿上人又布衣云
今夜布下名上之五半門等雅定之在大弁實光
右中弁云行動云
其次舟院流給停右吾半射老原章定以半吊
行憲被成殺右吾半射之是汝法人顯能期長
竊之入章定抗御申云此事不便云

廿七日 臧曰

廿八日 凶舍 今夕奉殿下明日初可伏官奏事

為尋中之陣日一次官奏事 事畢上廿六日

下名廿七日 臧曰廿八日凶舍可御吉之奏日次

石伏仍明日日次宜彼之只和奏可假之明日

明後日吉日御物忘之明日吉之奏明後日

和奏五日可假平五日吉御物忘也老後之身

吉術依只止吉之奏只和奏許可假之殿下

被作之新位大臣彼及奏事必先有吉之奏

也願不聽便先托老可有吉之奏死中云今奉

吉書慈奏已在大臣被行了和奏在大臣被辭

了在大臣也日不何慈者只可行和奏也托今

度吉之者為我身之強不可思身事伏只可

吉之奏可行和奏彼殿下被作之慈者在御

心之及深文相具宰相中將推并籍內御物忘

之宿及并直廬

廿九日內御物忘之涕大納之師報申行陣定是

漢西宗散被燒亡事之法非神宜一切短皆

告燒失是前衆徒社日二人合我之乃出書也
中官撞大友深中納之宰相中乃二人在大弁同
定中云述四大刻少或視前守皆以在京守府
中五人涉法先遣官使且在上件始疑人亦且實
揆燒亡神殿可有汝法之又尋先例又可被行
決中七中議定了在大大弁且護且書事了先有
不堪定中移署端座令敷快示左大大弁云不堪
文書可進者在大弁召史可作之召中史作中庭
中備言不堪文書可進史稱唯由入不堪文書

入甚持未列按目錄大略見了如本指加在
入甚傳德大納言宣傳中官控在交深中納言
傳在大弁返上至深中納言雅兼下願請各
氣定中早可被定中已也示中納言取目
錄讀上云齋園言上為年不堪細回奉左
大弁書其後付懷紙注文書中傳中納言
加入
見上中足定文給以官人召卷假
少庭中目
奉狀在入甚返給文書早
友奏中史在大弁中記座於席中陸足文

書死燬而左大弁著宰相庭上奏平指大弁
稱唯願面史右大史各障指杖惟小庭平目史奉軾
進文平取左右手取文史持杖指後置文於
庭前解緒引延子推延德取文置右端引拔
目六廿許尼如本指如推遣左右方卷文天行
狗二緒天置置論史取用文了之可任文幾投了
史緒文取加枚退而官人召弁權左中弁掌成
奉可奏由作先隨可門覽國口及不可門覽依
奏史奉宣仁門內後平之際徑行廊第二間前被

唐之給南殿階前隨可後階下里亭在後更使有殿西使
上依入形之

入後作合間立行廊西二間南程高史走奉進
奏杖平指笏取杖入從環門經半半行事

障子南奉極北居其障子北史進与障子
口給平稱唯其產久不指及下化之徐步奉進綵燈燼總上令

車至御庭南間顯ウツク至御庭間長押下三
尺許轉行三度許先懸左時又轉行寄杖進
文文御後取杖這巡左迴下後長押下
立迴南一間著內庭杖横指假主上御覽了

指造御座南造微長置杖於座石暗杖在座又午

進寄行給微長頗立廻行如八十許還署因

座間文引按目錄頗右推合更向西結了云因

申七尾營年不堪細田の坪付文上達部へ

加久定申利主上目給下及微音稱唯如元推

加推卷天行約仁結天取杖加也南行徑燈

至青瑯口杖直帶出蓋名口鳴幣少矣立本所

當史近奉給奏并杖按笏經本路復杖座左

大并居本座史持奉進奏云帝取奏史取杖指

後平置書於座前取諸先列列討天置書

西先左右手列鳴鐘帝置置端史取紙延用也

後平列按目錄如本指加一度給史取之用

見傳云上達部定中云云仁史稱唯其後

可退し皮存く交尚年不堪五年困一く覽

五ヶ箇解解○依細尋大夫史く交思及礼只上座了

○文許○可結中く是如平業之位可念思中當年

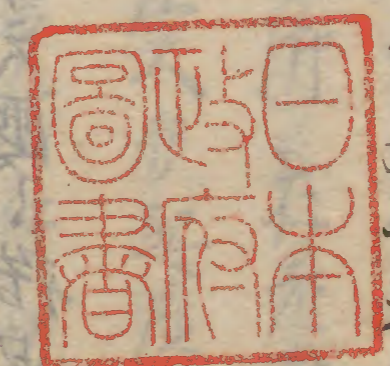
形事業外之儀為初度不知左右寫懸以侍史

每度稱唯卷奏書く後平以扇紙捻手加文

杖首天把笏也史○緒く後結文取副杖入

官奏主事予不習申故殿是為殿上人
間依吾便之
今日止躬職事一人不系燕泐物忌大奇恆
又予○陳召十失孔定○欵何為亦但至
老後勤執事泐存老華又
次有大糧申文在大弁起座於席子尼死次大弁
晉座○申文予指在大史後式持文依中庭
予因史未時安進文予披尼件定鈎文一通
大糧文二通制祖○尼勸文推卷一度給史又讓申
鈎文作云申給次續中予指史卷文改入
昨日在大史存隣持事云奏報亦司著衣冠之
持奉件奏報作云因一給申事依失孔陸介恐
懼初假官奏
大板
追儻物潭中網亡雅集以右宰相中初成通石岸并
云行少納言師行
被下阿爾架解文云是得長壽院解文二通
一夜滿放之

今在無用多難者節分禮又如地定告想又
 今年十二月換水連使庭無者缺改是與佐依
 有()友行盛室病所仁右佐宗老逸妻
 喪仍行文之去年又如地定



其日依大藏圖書印... 地定告想...



