

勤 仲 記

五十一

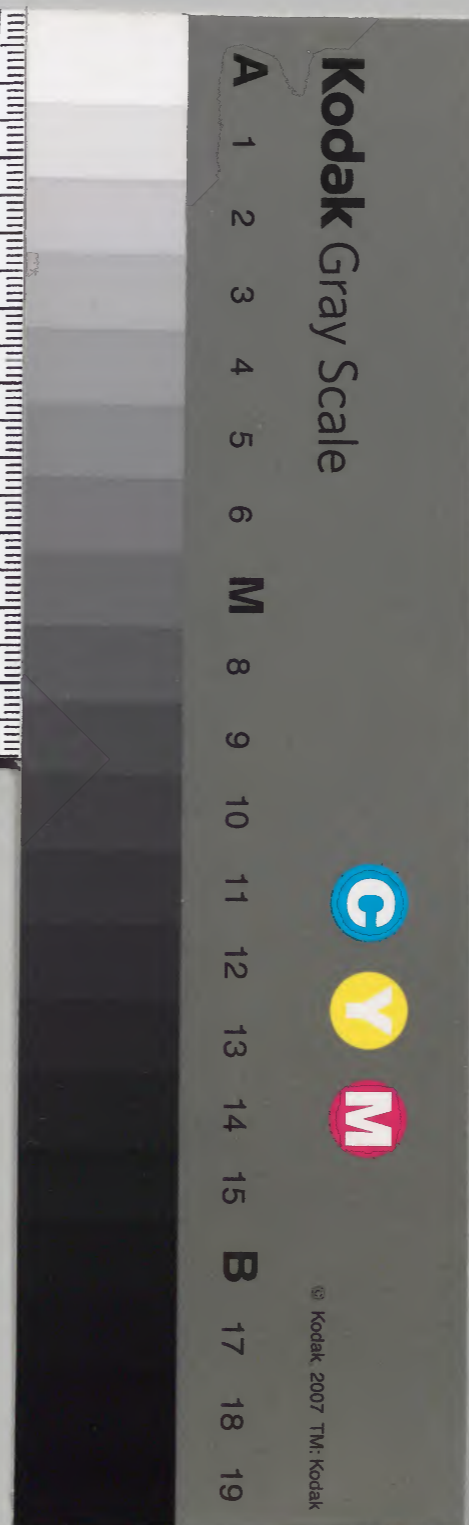
和
書
10088
號

和書門
10088
函號類
58
架冊
共五十八冊

內閣文庫
和書
10088
號類
58
冊
函架

內閣文庫		
番號	和	10088
冊數	58 (51)	
函號	162	61

內一二六五六號



教部省
文庫印

圖書
入庫

五拾一

有鳥有花
春色久歡榮

有鳥有花
春色久歡榮
新當洛東
春朝之輔佐
詩家
又是遂入為

姬業仁

廿日庚戌晴參院奏条事

月小

一日辛卯晴陰不定相具光資參北野奉幣次參内

勤陪膳光資今朝可叙爵之間今日所參也參榭房

御房予參院以女房奏開祈年祭幣新事入夜退出

自園東掃部助送一行去総州禪門去月廿日於下

内一二六五六號

總國被夜打由令告凡不憲、撞死夢、欽迹夢、欽
仰天之外無他事者也為香取社造營奉行去年八
月令下向了随分於園東申沙汰寂中也事之違乱
無比類莫言、、可惡、、
二日壬子依禪門穢三十个日觸穢辞申祈年祭奉
行了付俊光令卷聞者也
三日关丑自夜雨降光資学爵事今日被 宣下以
中狩冬季朝臣奉行上卿大理云、
四日甲寅陰今日祈年祭依祭主隆直朝臣穢近、
云、

五日乙卯晴今日大原野祭新宰相為兼朝臣弁右
内侍句當奉行云、左衛門權佐時經申畏於按察
卿第令出立云、一門人、相向云、申刺出門云、
七日丁卯晴今日釋奠也頭家奉行上卿坊門中納
言卷議上弁仲兼朝臣經親朝臣少納言為任
宴穩座如例卷議不献詩云、奉行翰林長補朝臣
不卷之間下臈資宗朝臣勒題者誦書古文孝經序
者秀也春範誦師種範
八日戊午晴終日寫經
九日己未晴今日被行祈年祭弁仲兼朝臣奉行上

卿可尋記入夜春日祭近衛使守通朝臣冬内賜祿
退出

十日唐申晴春日祭上卿中宮大夫弁右少賴藤近

衛使中將守道朝臣皇后宮使賴藤兼行依中宮使

推大進内侍少輔參行傳聞今日左少弁經親朝臣

申行政上口坊門中納言忠世參議左大夫弁右大

左少少納言兼有朝臣外記門出立兼有一人立之

無問申文儀云四位弁一人立之時向申文定

事也而無其儀之奈不普通歎

十一日辛酉雨降今日被行列見式且也上口坊門

中細言參議左大弁弁左中少納言兼有朝臣冬仕

云：穩座事左中行之云予不參之奈頗失本意

者也

十二日壬戌晴不出仕上皇御幸西郊自明日可被

始行後嵯峨院御八講故也

十三日癸亥晴自今日被始行後嵯峨院御八講院

司右大夫推藤朝臣奉行參仕公口已下可尋記

被行祈年穀奉幣顯中將奉行止卿右大夫將實兼口

參行云卿使可尋記

十五日乙丑雨降今夕被行園韓神祭上卿新宰相

弁右少頼藤依雨儀門下儲座上御并西面上外記史

北上面後日右司郎注送者也

十八日戌辰雪飛余寒太自今日被始行後鳥羽院御八誦左中仲尊朝臣奉行

十九日己巳晴今日殿下始御出平中院出御可為

寅刻之由風聞之間未明出門於三条万里小路边

立車見物午刻出御路次行列

先前駢笠持二行次居飼御廐舍人

次地下前駢八人為先下臈

基政朝臣以隆朝臣已下

次地下君達為先下臈

左馬以為言朝臣侍從業邦

次殿上前駢為先下臈

从皇右宮亮為俊朝臣束帶

坊門中將信基朝臣衣冠

左中將為雄朝臣束帶

室町中將雅持朝臣束帶

左新中將為通衣冠

白川源少將業頭束帶

右馬及信有束帶

藤井少将副實 一 衣冠 布衣隨身二人

大膳大夫邦高 一 衣冠

中侍門少将宗成 一 束帶

奉行家司 權右中弁頭世 一 束帶

藏人大浦頭家 束帶

左衛門權佐時經 束帶 隨身葦莖甲

右少弁頼藤 束帶

藏人右衛門權俊光 束帶 隨身葦莖甲

佛既別當左衛門佐經守 束帶 召具居飼侍廐舍人

兵部大浦頼俊 束帶

皇后宮權大進雅俊 束帶

左兵衛俊定 束帶

左兵衛權佐教定 束帶

次御隨身

上臈四人 布衣冠 面、風流折花裁錦

次侍車

大納言殿侍方侍同衆

下臈侍隨身步列

後騎官人

左衛門尉藤弘茂

次御衣櫃二合

下家司 某

出納久茂

次四人

隼人正康顯已下

於平水院被用櫛入御北大門云云於本堂被
修御誦經被因御經藏云云子刻許還御云云
廿日庚午晴 新院自今日幸西郊暫可為御所云云
廿二日壬申晴為前平中綱言奉行被仰下云云自来
月八日於八幡室前思回上人岨百口僧侶可令勤
修不斷尊勝陀羅尼可奉行之由被仰下云云間中領

狀了

廿四日甲戌晴今夕被行小除目及中將冬季朝臣
奉行上御皇后宮權大夫實卷執筆右少弁賴藤乞請
大丞勤之云云予弟任修理右宮城使云云

侍從源信賢

藤成嗣

大膳權大夫安倍親茂典藥權助丹波長高

采女正丹波長資玄輝門院中分備後守高階邦泰

左近衛中將藤基教 少將同基隆

右近衛少將藤經教 左衛門尉藤說重藏人

兵庫頭丹波長典

從四位上藤實種

官勢

小槻秀氏

從四位下源具俊

同家定

正三位上中原師種元吾庫以也彼任他人之間類此恩之

從五位上大中臣為定 同隆里

從五位下藤師雄 源胤季式了

安倍遠依式了 平朝景民了

從四位下源具俊 左近中将如元

從四位下藤家定

使 宣告

左衛門大志中原職直

修理宮城使

左宮城使平仲兼

右宮城使藤兼

防鴨河使

左衛門權佐藤時經

今夕被宣下僧事云々又吉書奏内大臣殿始令候

奏給左大弁直左中午仲兼朝臣執柄無御内季間

無内覽之後云々里第内覽後猶被畧云々

廿六日丙子陰觸穢之後今日参院以按察祭云々奏

事奉 勅答及晚退出昨日右大弁雅藤朝臣為與

福寺衆徒被放氏云々件濫觴者宿院領内大凡名
関東平金吾禪門領多々近年寺主名主寺僧不濟
年貢之間以使者可遂檢注之由下知武家云々武
家申上長者云々又被作合兩院家寺勢云々飽領狀
被下政所仰便相副武家使者欲遂其節云々衆徒
蜂起追上使者云々依此事放氏頗理不盡之長行
次可恐者也

廿八日戊寅晴今日仁和寺新宮上皇御息御受戒
日也於中御門東洞院聊見物上皇於一条寺拽敷
有叡覽午刻許有臨幸云御中宮權大夫富小路宰

相中將殿上人泥藤朝臣勇行朝臣長相朝臣為通
朝臣九少可經親朝臣布衣上給供奉下北面行廣重友
六位景長遠茂叙行光經行世帝隨身久家返躬久
友亦候侍共束刻許令渡大路給於一条大宮迎被
暫行列云々

先殿上人 為先下翦

頭中將冬季朝臣 直衣 劔童持

以亮為俊朝臣 直衣 右京大夫頭範朝臣 布衣 平礼

左中弁仲勇朝臣 衣冠 左少將業頭朝臣 布衣

丸中將實連朝臣 布衣 隨身四人

大膳大夫邦高朝臣 布衣

奉行引立烏帽子 權右中弁頭世朝臣 花田鐵禊 黄袍同單

藏人大浦頭家 束帶 右少弁頼藤 衣冠

左衛門權佐時經 茶滌 袴具調度 掛

藏人右依俊光 衣冠 白襖袴透一斤 滌柏調度 如例

右衛門依經守 布衣 召具殿居 躬 二人童

中勢權大浦頭行 布衣 右兵衛依惟浦 束帶

右衛門依俊藤 布衣 未濃奴袴 布衣

侍從光捕 袴衣 治部權大浦長宣 袴前木

次坊官 系移馬

次有職前駈 中童子 大童子 步列

次沛車 上童二人 騎馬 中童子

次侍僧經 四人 連軒

次上達部車

中宮大夫 公衛卿 前駈 四人

堀川中納言 基俊卿

別當 為尹卿 後騎官人 職隆

花山院宰相中將 定教卿 布衣 隨身 四人

新宰相中將實永朝臣 召具之

已上連軒下簾

軒騎成群為天下之壯觀申劍歸了參向南都人
以中將頭范朝臣邦高朝臣頭世朝臣四人云

三月大

一日庚辰晴冬殿下內覽各々文書依評定款有御
院冬之程也御出之後退出冬院有御灯御拜院日
左衛門權佐時經奉行小時出御中宮權大夫通重
候御簾陪膳左少弁經親朝臣役送時經陰陽師在
朝奉仕御禊御隨身三人候砌葎前声御拜了入御
有評定執柄中院前大納言民部資宣自去月加
按察別當參仕予不及奏聞參內勤陪膳事了參猪

限殿內大臣仰云十四日御作文猶可返門由思
食可為六月云々及晚歸家於院殿上被定朝親行
幸雜事云御內大臣殿已下參仕云

二日辛巳晴今日不出仕今夜御書所始藏人佐俊
光奉行其所為南殿上云別當尼京大夫任兼
朝臣覆勘前出雲守長躬朝臣開盧大內記淳經六
位別當藏人判官說春業為非成衆三人云
三日壬午自夜雨降冬長誦堂彼岸御職法結願也
有臨車藏人少浦光恭奉行云心修理大夫烏丸前
宰相新管三位著座殿上人云賴朝臣賴成朝臣下

官長躬朝臣惟輔光輔數反取御布施口別被
物一室裹物一衣一懸子綿一懸子布一束紙抄寺
領勒之云及晚退出內裏御灯儀如例
四日美未晴今夕御書所作文出題儀云
六日乙酉晴參院寺幸鳥羽殿之間空退出
七日丙戌自夜雨滂沱今日參八幡於姊小路大宮
禮鞭細馬未刻下着棟真法印高橋房檢校妙清法
印送院飯暨休息之後攀躋山上宿橫房社家所點
送也自朔日思田上人御房於社壇囉百口僧侶可
被勤修不斷尊勝陀羅尼且為奉行也上人宿房被

點定別當守清法印房忝食用進一日別二千足自
仙洞被宛召人人為前平中納言奉行直被送遣上
人許者也下官不及兼日之沙汰當日參行許也
八日丁亥朝間屬晴未斜雨脚滂沱已刻着淨衣青
侍雜色亦少召具參社以出才門以南花東廻
廊為僧衆座鋪設仕家備一筒截翠簾立批打備
口僧侶與端次亦着座為上人之先上人被述衣白
沙汰立於標座任彼標次第着座先上人被述衣白
淨頭之趣次陀羅尼百口同音誦予聽聞院司座
無便宜之間樓門以西廻廊第三間敷座紫端假所
着座也上人三時巳中可被參云午刻上人退出

弔為拜謁向密房數刻對面小時歸了僧衆結三番
一番別世 不許可令勤修云々主典代俊秀參行檢
三口云々 按法印對面 傳聞今日被供養尊栳陀羅尼於長
誦堂被行院司室經朝臣奉行佛導師尊數僧正參
勤云々

九日戊子雨降社及宮廻如例 自今日被始行長
誦堂寺八誦右少弁賴藤奉行

十日己丑晴參社壇暫着座入夜通夜
十一日庚寅晴宮廻 傳聞被行亦除目及中將奉

十二日辛卯晴參社及宮廻 蓮華王院阿弥陀堂
御念佛一昼夜彼始行僧衆六口寺家統討申被請
定了六口内一口為假衆被召々
十三日壬辰晴及晚雨滂沱參社及次謁上人問答
戒律事及數刻歸了

十四日癸巳雨降終日不伴御祈今日當七日午
刻有御車弔躡居西迴廊南砌下入御之後參御所
供奉云御堀川大納言花山院大納言別當 奉行人
右兵衛督元大弁宰相新宰相殿上人頭中將已下
八人先入御馬場御所聞食供御社家妙借小時御

參社自御所階下至樓下階下搦打板。上皇御步御
笠範賴朝臣擁御劍以中符定冬朝臣從御前
儲御座号御座着御花山院大納言獻御幣題範朝臣
御拜如例俗別當兼定申祝此間廻神馬三匣御隨
身曳之御拜了入御壺稱次有御神樂次御誦經
御殿日經守取祿給此間予被召御壺稱自御所
勤御進着束帶被仰下云不斷令勤修軟僧一番別
何口哉由預勅問子細又奏聞了其次予上云
檢校申今度御祈御願鄭重修弘安四七兩年此
上人轉讀一切經被行勸賞了尊勝陀羅尼与一切

經雖依違嚴重勅願不可相替早可被行賞於兩
惣官由申上候勅答云可仰合上口云即仰
合上御堀川大納言先例候上看被仰何奈
事候哉予重令奏聞之處一切經轉讀者其他軟熱
而被尊崇宮貴上者早可仰追可申請由可仰之
由有勅答兼勅命予仰妙清法印了殊畏申者
也妙清重申云勅仕三經耀禪法橋募此賞可申
法眼由今存可奏聞云予付大理令奏聞處
早可書下由被仰下之間當座書院宣給檢校法
印了其趣

今度御祈賞以當宮三經耀禪法橋可被
轉叙法眼宣下之問且可令存知給之
由 御氣色候也仍執達如件

三月十四日

右中弁勇

檢校法印御房

於別當者進可申請之由書賜御教書了依召上人
參入有勅問出此後御參出内御前御奉幣如前次
御參若宮御奉幣次御神樂小持還御申刻也此間
吊退出入夜參社及宮廻通夜七今日之間法樂心
徑千卷一向所祈請出離生死也又凝觀念者也

十五日甲午時辰一点參社及陀羅尼辰到結願供
養法一座了上人被退出無為無事結願之由上人
被悦申者也宮廻之次歸宿所下山打棟真法印房
暫休息次歸洛於東寺邊乘車歸逢華 今日

石清水臨時祭也俊光奉行日汲一程庭座依被行
之公卿中宮大夫殿大納言殿已下使中將^{女九}副實朝
巨舞人可尋記

十六日乙未時參前殿下入見參教刻程候次參^進
衛殿入見參及晚退出

十七日丙申時時雨降參院^{奏事}御幸龜山殿具

後謁前平中納言小時歸了

十九日戌戌時參院奏各事今日被行評定醍醐寺合戰事有具沙汰云云及晚退出

四月

十三日壬戌時日中職法讀了令休息申斜自近衛殿勇俊奉書到來可有宣下事其間事有可被仰子細今間可令參仕由被仰下即可參由獻請文了小時又宗成朝臣奉書到來同前也即歸蓬屋着布衣參御所于時西刻也人辟參如稻麻竹葦是存内也予以宗成朝臣令申參仕由有出御

出居任代佳例可奉由蒙御定心中喜悅無物于取喻者也今夕内記不參之間詔書可草進由職事顯家奉書到來即退出令草詔書戴竹皮所參内也先之止御衣衛門督殿前有御參内也小時御着陣帟候床子四位左大史秀氏大外記師顯師宗師公亦兼着座予令着之間此輩亦所勤座也職事顯家宣下備右大臣藤原朝臣可攝行万機之中令作詔書日上卿召弟參執奉詔書事退入次召外記莒入草宿紙進上心御覽了進弓場招職事彼奏聞予持莒奉相隨顯家出逢取之參御所方其間

上卿停車弓場予所程候也小時被返下草上卿令
取莒給被返下予取替清書史進之上卿又招職
事如初被奏覽小時被返下有御畫被入日上卿令
歸着陣座給予奉相順進詔書之後退入上卿召外
記被下木依中務輔可下賜而今夕不卷之間外
記勤輔代次職事宣下藤氏長者事上口召外記被
下知之尤可被仰下官之實不然令起陣座給之間
予參進不審申上且其由可下知之由被仰下之間
所下知官格也次予退出參近衛殿參御出居申宣
下了之由只今御裝束之程也上口又有還御師頭

遲參之間所催促也頃之參仕秀氏宿稱師頭亦着
侍所主人有出御賓送御硯賜息亦被撤却之公口
層端此外無九衛門督殿御着座予參進跪御坐次
別御裝束間申大外記參之由可召之由有御氣色歸出於侍
所告口由於大外記師頭入關白若藤氏長者宣旨
於莒蓋持參入中門車寄戶於簀子伺御日高稱唯
參御前膝行如例宣旨令取給之後師頭退候次間
末程御覽了被押出莒蓋火參進賜之退出次入御
秀氏持參宣旨予出逢持參之被返下空莒先
或不及御覽申入退出或又被御覽者也兩樣不同

欽每事無為公私 佳瑞可貴可恐幸甚、抑職
事仰詞攝行万機若掃改之時仰詞欽任建長例、
由今自稱件度者鷹司大教令蒙掃改詔給之時也
為之如何

正二位行權中納言兼左衛門督

藤原朝臣兼教宣奉 勅万機

巨細宜令右大臣関白者

正應二年四月十三日彈正少弼兼大外記大隅守中原朝臣師顯奉

正二位行權中納言兼左衛門督

藤原朝臣兼教宣奉 勅関白

右大臣宜為藤氏長者者

正應二年四月十三日彈正少弼兼大外記大隅守中原朝臣師顯奉

右中辨藤原朝臣兼一 傳宣權中納言

藤原朝臣兼教宣奉 勅宜令関白右

大臣為氏長者者

正應二年四月十三日修理東大寺大佛長者左史兼隱岐守梶宿禰為奉

詔殷說入夢臣川倫舟機之用漢霍彘改
大廈固柱石之基彼古、羽王猶委良弼
况朕之眚震唯資輔佐右大臣藤原朝臣
家傳忠漢寄身賢戚稟秀氣於河嶽德以

潤身契感會於鳳雲仁以被世萬亮之蹟
非公誰宜遵前待式增重費夫万機巨細
百官愬已皆先閱白於右大臣然後卷下
一如舊典庶叶元二之望永施含一之德
布告遐迩俾知悞意主者施行

正應二年四月

日有御益

今度御吉事^可起自楚忽俄春風吹來之故欽立坊
花座主^可事同有御沙汰云云三个条重事令中
子細^可御家門^可箇^可尤大臣一上御拜任頗可謂御
面目^可御家門^可箇^可尤大臣一上御拜任頗可謂御
面目^可御家門^可箇^可尤大臣一上御拜任頗可謂御

中事先人猪隈殿安負^{鷹司殿}屋殿嘉禎回第二度室治

建長前殿下

^{文永}

鷹司殿第二度建治未奉行令相

續者也於殿中^{鷹司殿}故實者頗可謂停無人欽

十四日关衣暗着束帶参新闌白^白殿陰陽師縫殿及
有弘朝臣^{鷹司殿}參會御拜賀已下五个条日次所相尋也
且近例也先申事由於北面問答有弘朝臣注一紙
即經御覽者也仲親^{鷹司殿}尊俊勒中次着衣冠所祗候

御覽吉書

今月十八日丁卯

御拜賀

廿一日唐午 戊日有例

御直衣始

廿六日乙亥

御直侍始

同日乙亥

御祈始

同日乙亥

吉書事御拜賀已前第御覽先例亦有之今度可為
如何樣哉之由參鷹司殿可申合之由被仰下即參
申入見參執事無相違之由神女之由先有仰吉書

事御拜賀遲引之時勇覽者例也今度御拜賀日數
近々軟兩度有其煩者可為御拜賀夜飲兩樣何
不可有苦之由可申之旨被仰下令歸卷其趣申入
了有御案可被仰下之數刻程候及晚退出

十五日甲子晴參閱白殿条々所申定也 目六在為別紙

御使參前殿下被申合三々条不扈從上達部凡無
其人候坊門中納言誣服路次供奉不可有苦飲其
外可相催何輩候哉仰云輕服事依事用吉事之条
傍例有之路次令扈從条有何事哉其外大理冷泉
相公凡大丞亦此亦中被用捨可被相催候乎中納

言尤可進候也。處無兼官之間。号鷹司中納言出仕之条云不可然之間。于今不申拜賀折節遺恨之由。被申又前駮事。人数可為八人。四品二人。如六位可候。欽仰云。任制有八人。可宜候。四品者先例。七人。社台具之時。猶為二人。今度一人。可宜欽六位。事先之人。数有其数。近年大略叙爵之間。無其人者也。其仁候。被台具之条。可宜又家司職事。家司經親、賴藤師富職事、伊勢向當、高階成尚此輩可補之。由存候不可。有相違之由。有仰。小時歸參申入御返事之趣。了御領給之少。今日被定了。仍書進御教書者也。目六在別紙小時退出向

河東草堂先孝遠忌日也。仍修微善及晚歸了。今日吉田祭也。春日祭。御奉幣已前之間。不及御沙汰。任治兼之例。社家可致沙汰之由。可傳仰之由。被仰下。行事外記了。予仰遣師頭者也。傳聞上卿別當卿。弁頭世朝臣内侍可尋記。十六日乙丑。晴參閣白殿。以兼俊申入条。事仰詞。在別以宗成朝臣被仰下云。御宿侍始廿六日之由。注申了。而件日。御直衣始也。昼衣御出。無便宜欽他。日可被有用之日。次相尋可申云。即相尋廿七日之由。擇可申為件日之由。被仰下。御領給被注下。

書進御教書了日六紙在別又被仰下云兵仗宣下事

明後日為吉曜件日可申沙汰之由可仰職事云

召仰頭家許了可存知之由有請文經御覽了及晚

退出

十七日丙寅晴今日不出仕代例所引勅也

十八日丁卯晴及晚雨降無程屆晴參新関白殿余

奈所何定也今日依吉曜召仰御隨身亦予於中門

廊内切事仰之先召武秋仰去左府生候一次召

武元右府生候一次召武貞右番長候一次召

種宗近衛候一次召種正子近衛候一次隨參上

且仰之先例也今日不參輩武元左番長武友子

座武真三座武益四座武藤六座也次予着藏人

所端座召茂賢山城左衛門召所司事其詞可為所司之

由仰之又内裏御直廬今日請取之予相尋日次与

奪職事成朝了職事相學所司參向召出公役胤口

加實檢校此外無殊事次參院以前平中納言奏聞

日吉御八誦余事花神宮御裝束用途亦事立

坊寺沙汰無他事者也次參内今夕関白隨身兵仗

可被宣下勅書事可尊進之由藏人大浦頭家相

觸之故也兼燭之後上御坊門中納言忠世參陣着

奥座職事仰云関白右大臣藤原朝臣賜左右近衛
府生谷一人近衛各四人可為隨身兵仗之由令作
勅書日奉勅上卿移着端座召官人令敷載次日弁
弔參進奉勅書事日記不參弔給草控六位外記
外記入莒蓋覽上卿以外記内覽持參里弔此
後來不見及終日奔波之間不耐窮捥所早出也

勅德高者賞尊万古之尋訓久着功多者
報厚百世之嘉猷長傳右大臣藤原朝臣
依申云藏精之大器今授子孟関白之重
寄仍賜左右近衛府生谷一人近衛各四

人為隨身兵仗將分警巡於羽林之月祚
增威第於象岳之雲主者施行

正應二年四月 日 清書有侍盃

十九日戊辰陰晴不定參新殿下布衣着 申弔事
其内可被行事如注篇目所入見參也可被下吉書
長者宣於寺社司可被献内侍所供神物日可被献
始内裏院御菓子日今月中可有沙汰事之忌可相
尋之由有仰又安居師忌可被改補候先可舉申
其人之由被仰寺勢候吉書長者宣以後可宣之由
申上誠可然之由有御定一座宣旨事可申沙汰之

由可仰職事之旨有御定即仰遣頭家許了小時退
出

一座宣旨被下例隨所見注付之其例猶有其
例未欵

後二糸殿

嘉保三年四月五日可列左大臣上之由被下

宣下

普賢寺殿

治兼三年十一月十七日可列左大臣上由

宣下

月輪殿

文治二年三月十六日可刻左大臣上由

宣下

廿日己巳朝間陰時、微雨未斜屬暗參殿下以宗

成朝臣申糸、事御直度告書藏人方可相催誰人

乎之由伺申、霞冬季朝臣可宣官方兼、可程候

之由有仰雅藤朝臣申氏院吉書可為學乃名簿欵

之由、予伺申之霞嘉禎置屋殿御記云保經朝

臣子、由被裁之然者、此學生欵早藤氏秀才可為

春範欵相計可仰之由有仰明日御拜賀御隨身花

佛車副裝束亦御家領調之宗成朝臣相催者也並
置侍所錄佛隨身自左府生次第賜之退出次被下
龍蹄吉田前中納言已下於西面唐門內給之鳥托
前宰相候篋子御馬十疋別立舍人居劔御隨身獲
取之別出佛前取經未一拜退出面々如此其後退
出參鷹司殿入見參退出裝束調進所下

佛隨身

土籜四具

下籜六具

- 二具一糸院殿
- 二具置座法印佛房
- 二具實相院殿
- 一具鳥丸前宰相
- 一具前左兵衛督
- 一具清水谷女房
- 一具仲勇朝臣

御牛劔 芝殿

仕丁 山城山田

佛車副六具

四具能豐法印 二具行廣

佛既舍人八具

大佛既 經親朝臣

居劔八具

四具小佛既 頭家 一具盛光
一具長成 一具寄信 一具仲瑜

廿一日庚申天晴風晴西刻着禁、束帶參関白殿
佛拜賀事為沙法也職事遠江權守成朝所司左
衛門少尉茂賢亦奉行也當日早旦所、修佛誦經
任元文嘉禎亦例十六个所也八幡賀茂下止稻荷
田祗園崇神院廣隆寺清水寺行願寺春日大原野日吉
六角堂因階堂法成寺也

沙汰之由與奪職事了。御誦經物納殿沙汰進了。
刻限御香花褰御簾役人可請取所。御贈物人。本
令中定御香。頭資朝臣。御簾。公永朝臣。御贈物而。
可存知之由。可仰之旨。彼仰下。之間相觸了。居劔御
廐舍人已下。部中自面刻參入殿上。地下先馳御
隨身。亦所責伏也。職事相共所奪走也。義燭。後人
人大畧參集。即被召御裝束相待。兩貫首參小時參
入。其由申入了。即出御被召。予仰云。陰陽即可召
云。於寢殿西庇南面。專戶內有友用。縫殿。又有弘
朝臣。自簀子參進奉仕了。退出之時。於中門邊。給祿

諸大夫清賢取。弟定申了。主人自云。御座前南階
祿白襪一領。納殿調進之。主人自云。御座前南階
下。御頭資朝臣。御隨身。亦奉松明進候。先之左衛門
督殿坊門中。納言。忠世。下立庭上前。立幕。主人於門外
案御。中將云。永朝臣。予先之氣馬。差遣下家司。為有
令。整行列。今夕供奉人。大略召。具如木雜色。

- 先前駟笠持八人 二行
- 次居劔八人 二行 取松明
- 次御廐舍人八人 二行
- 次一員隨身 本府差進

左將監一人 右將監一人

左將曹一人 右將曹一人

次殿上前駢 下簡為先

中將冬季朝臣 从皇后宮亮為俊朝臣

一条前中將公賴

源中將顯資 高倉中將公永

坊城前中將親平

高倉新中將守通

衣笠中將家平 左中弁仲勇 如不雜色
人召具

鳥丸少將長基 前右馬从親教

二条侍從經忠 左中將守經 今又時任後中將

四位少納言親氏

下官 雜色細烏帽子
如本六人所召具也

左少弁經親 左京權大支親基

平少納言兼有

前兵衛佐湊氏

勳解由次官仲親 中宮權大進頭相

民部大補弟俊 藏人民部少補光泰

藏人兵部權大補頭家

前平權大進信忠 皇后宮權大進雅俊

中宮權大進信經 皇后宮權大進定房

右兵衛佐惟甫 持明院少将基澄

前治部權大補俊高

五辻侍從長親 右兵衛權佐氏家

粟田口侍從副房

藏人左衛門少尉三善春衡

次地下前駟六人 同二行 取松明

前木工權以師清 前三河權守中經 奉行職事

散位家童 前遠江權守成朝

右馬權助范業 高階成尚

次御隨身 二行 本府進差者勇仲改可差進由 下知了

角本諸大夫事

左官人下毛野武秋 右官人同武元

左番長同武友 武秋子 右番長同武貞

次角本松明諸大夫二人 内裏以後中絶家童 勒

前刑部權少補宗成朝臣

刑部權大補信賢

次御車 擯梯乞

次御牛童 五郎 九持御榻 仕丁持御西皮

次下薦御隨身六人 步行 二步行

一座 下毛野種宗 二座 武友子

三座 武貞 四座 武益

隨身後一座二座已下

五座 種西子

六座 武藤

次 雜色舍人 亦成群步列

次 扈從上達部

左衛門督殿

前駟四人

良國 宗俊
兼胤 業宣

雜色長水侍隨身亦四人

坊門中納言 忠世

已上連軒

先帝參常盤升殿

上皇御所

室町南行中御門東行

京極南行出大門路次掃除浮橋事任仍可相觸使

常盤升殿

廳之由下知政所了

上皇於中御門方里小路以

西有 殿覺

中壺 召次 西三
松明 如昼

無程有入御見物車成

垣於京極面大門御下車先之殿上前駟亦列之御

車宿前令過庭上給之時殿上人取松明蹲居於中

門南廊下令申慶給院司左少弁經親朝臣勒申次

歸出申聞食由次御符舞次告申召之由退次御參

寢殿東面弘庇御座間左右拳掌灯又敷日座如例

御對面之後御馬被引出 自東方 御隨身一人取松

羽前行二人為籠引出南庭之間閑白殿令起日座

給自中門切妻下御院 御徒 取經末令符給御馬在衛

門督殿令請取給被下御隨身或元予兼伺中了震

有武元引出之給御廐舍人欽令引近衛殿了着御

沓頭資朝臣如初令立中門下給被申東二条院御

方慶下官勤申次出自殿上屏戶申事由歸出昇沓

脱參御所氣色次歸出降自内切妻持笏徒跣奉氣

色之後躄居更起揚退入即令昇踏給下官又進出

告申召由退入御昇殿經寢殿南面養子御參皇后

宮御方於東中門下被申慶申次以亮為後朝臣御

二拜了御參臺盤所女房左大巫申云祗候裏御簾

方臺盤所當時無其沙汰皇后宮御方可被通用御

贈物自同所可候也以取前被出御贈物可為女院

御分由令了之間有御參先女院御贈物御御次皇

其趣声了了琵琶已上云賴朝臣給給廳不可備

后宮御贈物入袋已上云賴朝臣給給廳不可備

次御退出入經本路給自西中門下御御參内予出

自大炊御門面土門騎馬所打返也京極南行大炊

御門西行万里小路南行二条東行無陽明門代御

之且先於富小路以西御下車入御朝自左衛門陣代

例也令經床子前給并仲朝臣予經親朝臣少御言親

師冬大夫史相催者也并少納言躄居上官平伏

向上首人朝臣令小攝給次令經軒廊給於弓場殿

被申慶賀以中將冬季朝臣勤申次御舞蹈如例次

冷泉宮小路殿

令昇小板敷給御着座御倚子土上出御登御座以
 中將出自上戸更下小板敷告申出御之由次御冬
 清凉殿簀子舊友日座小時御退出御冬中宮御方自二
 条面令迴京極給殿上人取松羽列居於廳中門下
 被申御慶申次宮司信次御二拜次御前召御冬臺
 盤所有御贈物入御琵琶御共殿上人公賴朝臣給之
 下賜廳長横以下廳用意之進進本所次御退出御冬去輝門院其
 路二条西行万里小路北行春日西行先之殿上人
 列立御車宿前入御之間取松羽躡居於中門下被
 申御慶申次經親朝臣御舞蹈了有御前召御贈物

琵琶入公賴朝臣給之次御冬禪林寺殿春日東行
 万里小路北行中御門東行朱雀南行春日東行出
 河原大炊御門末直浮橋使廳沙込也至御所於中門被
 申御慶申次仲兼朝臣御踏舞由之御冬御前有御
 對面小時還御無御引出物干時卯列許也御冬新陽
 朔門院春日西行朱雀北行中御門西行高倉北行
 鷹司西行東洞院北行一条西行堀川末北行於中
 門被申御慶申次仲親有御贈物琵琶入親教朝臣
 給之次御冬大北改所御方申次仲兼朝臣御二拜
 次御對面有御贈物公賴朝臣給之予不參麻殿

自^中御門京極邊直退出卿補飢後馳參近衛殿天
已曙了奉待還御古書祗候人々所催備也以中將
右大弁雜藤朝臣大外記師頭亦參候所雜談也辰
刻還御里第於門外御下車以中將予亦躡居地上
主人白地入御此門給一員祿將監將曹足館各二
定^{下家司}師頭持參一座宣旨去夕宣下上御坊門
中納言職事頭家奉行入莒予取之持參進入被返
下空莒小時出御、賓送節參進跪御座次間申吉
書修、由仰去九衛門督念可有御着座之由可申
之旨被仰下之間參御方其由申入了御着座先

藏人以中將冬季朝臣^{弘館解文}採文採覽之^{藏人}
覽例保安嘉次官方九中弁仲第朝臣^{近江年次大}
頭亦也外記師頭覽月奏莒次改所^{加賀御}予覽之於障子
上採文杖入中門廊北妻戶滾一揖次伺御目更進^冬
自篋子於御坐間長押下膝行差寄文杖令採取父
給被置御前予持空杖逆行候篋子御覽了被押出
置杖於長押下參進給之付板取廻之逆行取具杖
一揖退出改所文不結申者例也次又官方予覽、
^{近江國年}結申、後退出其作法如初自前長者被
^{新解文}渡朱器臺盤家司不相副^{下家司}仕丁釜殿吳卜事

前長者家司指
吳令參者先出
逢中串由端出
氣色取目六可
覽也今度不及
此後者也為後
日所記有也

事次升聊尔也渡月六三通尋取卷加一懸紙攝杖
參進覽一通庄目六一通大饗朱器目六也仰覽了

返給如元所給下家司忠直也覽申儀如故所吉

書作法次下家司為有久氏昇仰辛橫傳諸大夫中

鍾範紫藤氏諸大夫二人昇置仰坐間簀子東西

退次予參進於簀予跪指笏解封花結緒取故蓋打

仰天置傍先取仰昇長押膝行覽退如元返納之次

取細金覽如初主人令取仰午給有仰覽被返下

參進給如元返納之覆蓋結緒封緒也次拔笏退次本

從諸大夫一人參進昇之退出給下家司券辛橫給

失之間不及仰覽次覽朱器取入辛橫蓋下家司二

人為有昇入中門持參砌下予參進跪簀子指笏

取朱器一口花形昇長押膝行覽之退歸如元置之

次取又一口覽如初甚後返置之後按笏退下家

司昇之退次年預下家司忠直束帶覽葛權衡持參

砌下仰覽了退出此什曰例入橫蓋覽也次又有吉

書先受長者印給也予參進申串由先官方仲勇朝

後仰覽吉書者也次政所如賀

中年新次藏人方弘中將冬季朝長次政所解文

予覽次氏院右大守雅藤入院學以藤原遠能名

薄也揅文杖覽於笏難全覽也殿上人時

度排杖今次主人入侍左衛門督殿同令起座給次
事可仰由有侍定

関白從一位行右大臣藤原朝臣

西三位行權中納言平朝臣忠世宣奉

勅件人宣令列左大臣上者

正應二年四月廿三日彈正少弼兼大外記大隅守中原朝臣師頭奉

廿二日辛未晴賀茂祭警固也職事先恭奉行上

堀川中納言

基俊卿

參陣行事

廿三日壬申雨降參殿下執事方雜務中神事少
少所申始也於侍出居直闈召西寺執印已下可被

仰日次相尋可申之由有仰奏事目六所書進也小
時退出向河東結録寫經及晚歸宅

廿四日关西晴今日賀茂祭也上皇侍幸侍棧敷有
敵覽予冬内勤中宮侍御陪膳役送俊光事了參常

盤升殿皇后宮侍御陪膳同勤仕役送權大進雅藤

於朱萑面泉殿妻有侍見物予雅俊伺候門前使車
飭馬簷已下次才所被渡也事了退出殿下密侍
見物仍侍留守之間不及冬仕休息者也

近衛使

左中將實明朝臣

皇后宮使

藏人頭亮為俊朝臣

中宮使 權太進平仲高

右馬寮使 權及保則朝臣

内藏助 山城介可尋記 供奉官人

廿五日甲戌晴着布衣參殿下今日依吉曜被仰西

寺執印已下法成寺別當執印事光大弁宰相參仕

書之平水院檢校執印予書之

前大僧正增忠

被 関白殿仰備件人宜補平水院執印者

正應二年四月廿五日別當修理右宮城使德位上行右弁藤原朝臣奉

被 関白殿仰備件人宜補平水院檢校者

正應二年四月廿五日別當

平水院執印檢校令旨如此任例可被下知

之狀如件

四月廿五日 右中弁勇一

執行僧都御房

追申

執行令旨獻之候

權少僧都良仲

被 仰備件人宜執行平水院事者

正應二年四月廿五日別當

大法師仲瑜

被仰仰傳件人宣令執行法成寺事者

正應二年四月廿五日別當

大法師仲瑜

被仰仰傳件人宣令執行東北院事者

正應二年四月廿五日別當

法成寺東北院令旨遣之任例可下知之

狀如件

四月廿五日 右中弁

法成寺公文所

被仰大仏師職於法印院諭

以法印院瑜為法成寺大佛師職宣令知行播

廣國細田庄紀伊國吉仲庄由之由可令下知

給者依 関白殿仰氣色執達如件

正應二年四月廿五日 右中弁

佛堂執行阿闍梨佛房

被仰細工所別當於宗成朝

此仰教書嘉禎先人如此令書給者也

細工所事可令奉行給者依 関白殿仰氣

色執達如件

四月廿五日

右中弁第1

謹上 前刑部權少補殿

各書了持參御出居經御覽被返下之後次中可分
 遣之由下知政所者也及晚左大丞參仕書仰書料
 也交名予江新紙白麻自御所被下也明日可書
 進之由令申所退出也翌日書進之家司大弁之時
 者直下給政所參議大弁之時傳給執事取之
 下給政所先例也今度如此
 被 関白 宣傳以法印大和尚位尋基
 宣為法成寺別當者

世令旨 篋札紙 立文表
 書云
 法成寺 執行阿闍梨 御
 房 左大弁 俊定

正應二年四月廿五日參議從三位行左大弁藤原朝臣俊定

執行阿闍梨御房

関白宣傳法成寺執印事以別當法印尋基

宣勤行者 宣下之旨如此悉之

正應二年四月廿五日左大弁藤原俊定

執行阿闍梨御房

今日今上若宮 二歲 御母 候 教 五 過 宰相 立太子料
經氏 女 中 納言 典侍

命日也職事以皇子宫亮為俊朝臣奉行本所為俊

光奉行 殿下未刺御出先御院參宮司除目任人

御沙汰新也内府可令任傳給云々 依節會御參内

乙御内弁内大臣殿外弁右大将實弟花山院大納言家教中宮權大夫通重坊門中納言忠世別當左大臣宰相俊定新宰相為弟朝臣仲弟朝臣少納言兼有朝臣天皇出御南殿簾中左右近御陣如節会了主上出御昼御座直夜闕白令着實了回座給内大臣殿同令參着回座給被行坊官除目且位藏人持參硯績紙大臣書了被奏除目其後大臣取副除目於笏退於小板及外記給除目大臣令着仗座給龙大弁着陣被行清書事每事如例本所儀於常盤井殿被行節会了人々參入解陳上卿

花山院大納言奉行

東宮傳藤原兼忠弟學士藤原信經弟

東宮大夫藤原家教弟權大夫同冬平鷹目前殿中息宇治殿中例

亮同隆政弟權亮同實為弟

大進同俊光弟權大進平忠顯弟

冷泉相公息少進藤賴定弟權少進同惟藤

大属中原俊員弟少属安倍資久弟

權少属同資增

主膳正中原職賴弟

主殿首同忠清弟

主馬首同為景

廿六日乙亥晴着束帶參殿下今日御直衣始也御
出已下事職事一向奉行也予不及口入先有御馬
御覽儀兩御既司夢予相觸了御裝束了御直衣生
袴藤御坐寢殿於二棟妻戶可有御覽之由有御沙
之且於宣治於寢殿御覽之由仲并彼召予參進公
朝臣申之仍俄於寢殿有御覽儀親賴云
御可召之由有仰歸出告白由於前藤宰相

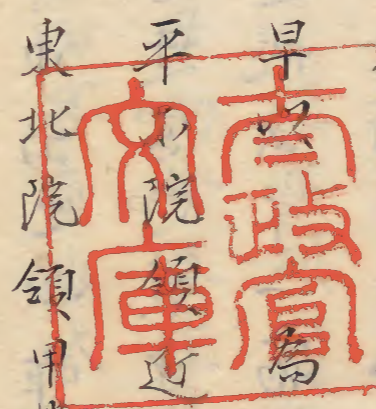
已下破損

廿八日丁丑雨降參院今日評定殿下始有御出仕
神事亦少可有沙汰而可然神事無之神宮御裝

東間事可申出之四昨日為前平中納言奉行相觸
仍日讀宮近宮御裝束行事所治奉獻日瀧原宮御
裝束用途帳去年一宿假殿御裝束武家公事用達
已上三个条所申出也其後退出此外宮司事以中
將所申出也事了入御人之退出予參殿下申条之
事退出 今日被仰安居師重元南曹并雅藤朝臣
仰之
廿九日戊寅晴參殿下今日依吉曜被献借御菓子
各廿合於内裏並仙洞東北院法印實修為池田庄
役調進之御隨身武元内裏武及院為御使舍人亦

人着白自门外每手持之任先規所申沙汰也武先
 張
 歸參申云六位說重不被逢相論之間自御臺所可
 進之由以勾當内侍被仰下之間進入之由申之願
 無念物此趣申入之裏聞食之由有仰今日被成始
 改所御下文依嘉禎例也庶寫香取神主御下文亦
 可被成以前先所被成始也

閣白右大臣家政所下
 御庄庄



早良政
 平院
 東北院領甲斐國布施庄
 江國河上庄

