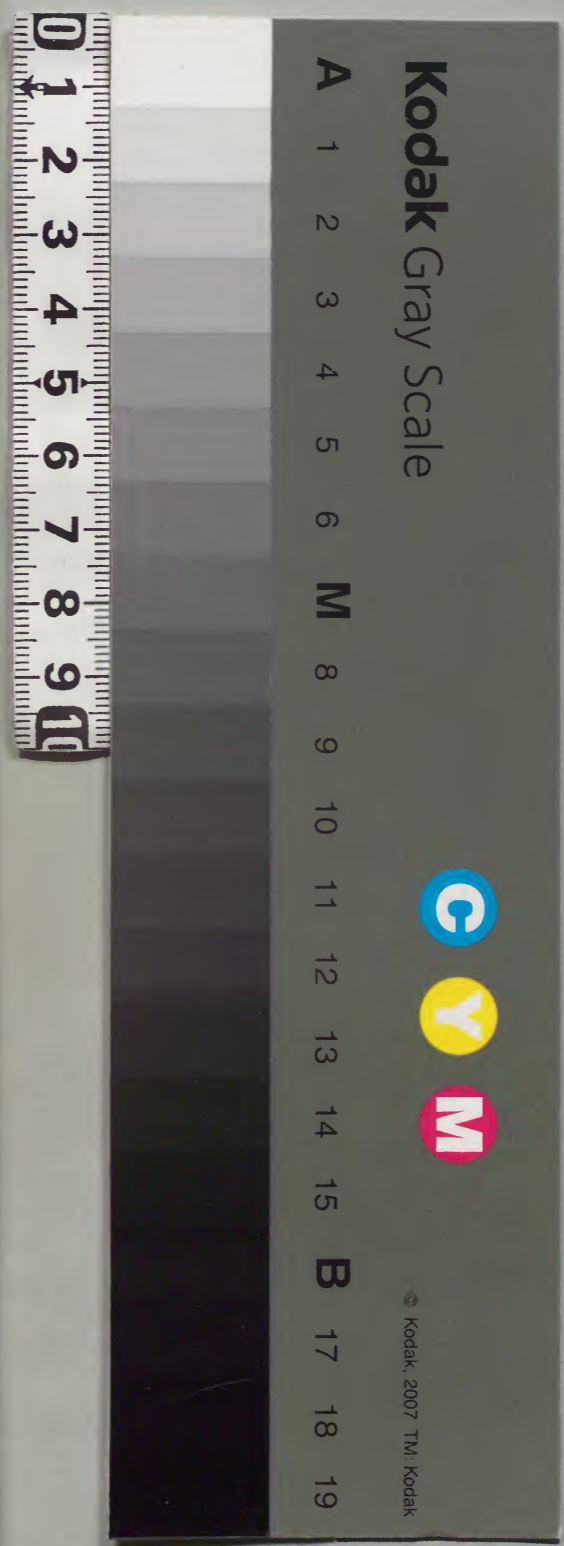


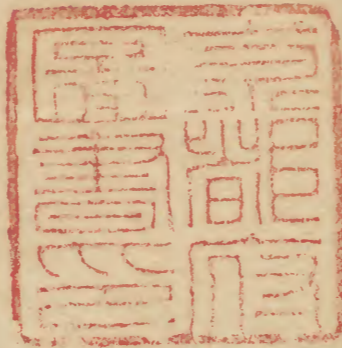
後志

1183	和書門
三冊	函號
四架	二九三七二號

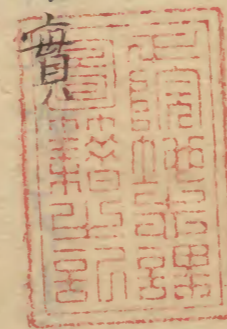
七	二九三七二	和書
九	三冊	類

內閣文庫	
番號	和 29372
冊數	3 (3冊)
函號	176 88





下  
州南事



内一〇四六號

朽木文庫

柳河城 山門郡ニアリ今柳河ヲ以テ城地ニ  
 今猶外城ノ邊小流アリ當城第二城ヨリ第三  
 城ニ出ル門前板橋ヲ墜ニ架ス欄干橋ト号  
 ス外城ヨリ市中ニ出ル關門ヲ過門ト号ス  
 市塵ノ北行クテ數町ニシテ井手之橋アリ  
 又東ニ行テ數丁ニシテ瀨高門アリコレヲ  
 追手トス城南ニ一郭アリ鋤崎ト号ス士臣ノ  
 宅地トス柳當城ハ永祿年中蒲池近江守鑑

藩封	柳河	郡名	村名	寺院	古蹟
氏族	名所				
藩封	米留	驛屋	租税	土産	
神社		寺院	古蹟		

盛創築シテ其子民部少輔鎮連ニ讓遺ス天  
正九年肥前國龍造寺ノ城主龍造寺山城寺  
隆信鎮連ヲ謀殺シ城ヲ奪テ其一族龍造寺  
上総外家暗ヲシテ守ラシメ遂ニ家暗カ居  
城タラシム天正十五年豊臣秀吉公九品ニ  
祭白アリテ累年龍造寺カ掠奪スル所ノ地  
ヲ悉ク没収セラシ凱旋ノ時筑前國博多ニ  
滞座アリテ九州ノ侯牧ニ國ヲ別ケ與ラレ  
此時本州十郡ノ内御原竹野生葉ノ三郡ヲ  
筑前國ニ併セ加テ小早川隆景ニ賜リ山門

郡四万五千石余下妻郡一万七千八百石余  
三毛郡ノ内一万七千石余三瀨郡ノ内五千  
八千六百石余都合十三万二千石餘ヲ立  
花在近將監宗茂ニ賜リ當城ニ居ラシメ山  
本郡ノ内一万百四十七石御井郡ノ内五千  
八十一石上妻郡ノ内九千七十四石三瀨郡  
ノ内一万七千石都合三万五千石余ヲ小早  
川藤四郎秀包ニ與工久留米城ニ據ラシメ  
三毛郡ノ内一万八千石ヲ高橋主膳正直  
次ニ與工三毛堀ニ居ラシメ上妻郡ノ内一

万八千石ヲ筑紫上野々廣門ニ賜リ山下ノ  
城ヲ守ラシム慶長三年秀吉公薨去ル後同  
五年関原ノ動乱起テ宗茂一旦石田カ邪謀  
ニ與スト雖モ終ニ老中ノ所為ニ非サル  
ヲ察シ其臣蒨野左衛門ヲ使節トシテ降ヲ  
東照神君ニ乞ヒ其身ハ柳川ニ歸城セリ  
鍋島信濃守勝茂ハ石田カ催促ニ從フト  
伊卫氏其父加賀守直茂ハ本國ニ在テ密ニ  
関東へ内通セシカ関ヶ原ノ一戦敗績ノ告  
ヲ聞テ信濃守カ罪ヲ謝セシ為柳川ノ城ヲ

攻落シ関東へ忠志ヲ顯サント計リ午勢ヲ  
隨へ筑後川安武ノ濟ヲ馳越へ大善寺ヲ營  
地トシ先隊ヲ五反田ニ進ム宗茂ハ是ヨリ  
嚮ノ罪ヲ関東ニ謝シテ未タ應答ヲ聞ナル  
ニ依テ自ラ出馬ヲ憚リ其臣小野和泉立花  
右衛門太夫ヲ隊長トシテ從兵千三百余人  
發シテ三瀨郡江上邑ニ出張シテ直茂カ兵  
ト挑戰シ忽チ鍋島勢ヲ擊敗スト雖モ直茂  
カ兵士後藤左衛門同善次郎馳來リ筑後河  
鐘ヶ江ノ邊八院村ヨリ鳥銃ヲ暴雨ノ如ク

放チ一瞬ノ間ニ大利ヲ得宗茂ノ兵士遂ニ  
戦地ヲ退ク此時里田如水羽檄ヲ直茂ニ馳  
セテ兵馬ヲ收シテヲ薦ム直茂即チ如水ノ  
異見ヲ許諾シ酒見村ニ陣ヲ移ス加藤清正  
モ亦如水ト牒シ合宗茂ニ下城ノヲヲ勸ム  
此時薦野半左衛門モ亦関東ヨリ帰着シ  
神君ノ命ヲ得テ其罪科ヲ宥赦有ヘキム子  
ヲ告ク爰ニ於テ宗茂清正ノ言ニ從ヒ居城  
ヲ清正ニ屬シ肥後而ニ寓居セシキ其後江  
府ニ到リ土井大炊頭ニ附テ愁訴アル依

テ神君其志ヲ哀憐アリテ奥州棚倉一万  
石ノ地ヲ賜リ年経テ後加恩アリテ二万五  
千石ヲ領シ數歳ノ後台徳君ノ命ニ依テ  
舊領柳河ノ城ニ歸住セリ  
三池ニアリ郡元和年中立花宗茂ノ舍弟高橋  
主膳正直次ニ賜リ今ニ於テ子孫コトニ居  
住セリ

郡名 村名  
山門郡 村員八  
飯江北関 飯尾原野中原立山  
佐野小萩三嶺木吉大木河原内草場大塚藤

尾松延小廣田方堤竹井中尾朝日大竹上小  
川真木下小川海津廣安有富金粟長島吉里  
開堀切井手上堀地園北高柳瀨高上庄下庄  
宮園南高柳大江津留濱田下棚町上棚町高  
尾中島久米塩塚野田枝光木本波多地吉富  
藤吉畠江林四十町柳川町五十町矢富弥四  
郎中矢加部下百町江崎德增釜舟津吉開殘  
鳥鬼童島堀切新村垂見中山正行今古賀上  
百町下久未下矢加部二町新開築地宮永  
三池郡村員六十東野志西野志古加楠田今福原

岩津浦龜尾新開江浦飯江宮部久福木三池  
田崎稻荷北船津午鎌草木橫津高泉平野今  
山田隈四箇上内坂井倉永井木黑崎元村尾  
尻豐永園松賦部深池田深浦豐持下内怒繩  
田龜崎杜野片原加納大年田下二部大間早  
米木馬籠白井一部教樂本外立藤田船津  
上妻郡村員十六四糸野土窪木屋矢部大割谷川  
原島田形邊原田代山崎兼松鹿子生白木本  
山北田  
下妻郡村員八本郷芳司吉園小田山中坂田長

田禪院

三瀨郡村員十一蒲池濱竹古加田脇久久原津村

小保一木細干間村幅保以上百七十九村柳

府ノ封内ナリ

凡百十餘箇寺

古蹟

高田行宮三池郡日本書紀二曰景行天皇十

八年秋七月辛卯朔甲午到筑紫後國御木居

高田行宮

行基橋村下妻郡本郷川ナリ大橋ヲ架ス傳テ

云往昔行基法師諸國巡行ノ時方人行浴ノ

難ヲ助メ為メ此橋ヲ造ル

山下城趾一名人見ノ村蒲池志摩守鑑

廣口守ル

瀨高城趾山門ノ郡里木兵庫頭兵士コシヲ守

高尾城趾同郡高尾田尻丹後守鑑種コシ

據ル

吉園城趾

下妻郡吉園村

吉園加賀守コシニ據

ル

本郷城趾

下妻郡本郷村

檀大炊助コシニ據ル

今山城趾

三池郡今山

三池鎮實コシニ據ル

氏族

蒲池久憲

栗田只関白道兼郷ヲ未葉京都

宮左衛門尉成綱

ノ後胤ナリ久憲三代ノ祖

宇津宮藤原貞久

正平年中征西將軍宮ヲ供

奉シ肥後國ニ下リ

久憲カ時ニ當テ渡邊臺

蒲池氏カ聲ナリ其遺跡ヲ領ス應永三年

大友親世ト菊池武朝ト交戦ノ時大友ト志

ヲ通シ當州竹井原ニ出陣ス菊池已ニ當國

ニ乱入シ要川ニ戦フ遂ニ利アリテ降ル

久憲七代ノ孫蒲池近江守鑑盛入道宗雪其

性勇義アリテ大友カ為メニ守護スルヲ年

アリ大友遂ニ筑後十五城二十四頭ノ旗頭

トナス天正六年大友ニ從ヒ向口ニ於テ戰

死ス其子蒲池民部少輔鑑連ニ至リ世々蒲

池ノ城ニ據ル中世九國擾乱ノ時當國ノ郡



天正

主等悉ク大友ヲ叛キ龍造寺ニ帰降ストイ  
ハ氏鑑連頗ル英傑ニシテ龍造寺ニ降ス猶  
大友ト親睦ス隆信等策ヲ廻シ鑑連ヲ龍造  
寺ノ城中ニ招キ御食應善義ヲ尽シ伏兵ヲ設  
テ歸路ヲ遮リ遂ニ鑑連ヲ討果ス鑑連ハ是  
ヨリ嚮キ蒲池ノ城利ヲ得ナルカ故新ニ柳  
川ノ城ヲ築キ妻從頼悉ク此城ニアリ故ニ  
隆信忽チ柳川ノ城ヲ屠リ妻子ヲ打滅シ蒲  
池家茲ニ於テ断絶ス慶長十五年秀吉公九  
洲分村ノ時其末裔蒲池兵庫頭鎮運ニ山門

郡海津テ五百石ヲ賜リ立花宗茂ノ與カトス  
五條筑後守清原良氏 其先五條少納言清  
原頼元正平年中征西將軍宮ヲ供奉シ九別  
ニ下向シ金鳥ノ御旗ヲ賜リ豊後玖珠郡ニ  
住シ當國河崎在矢部大副等ヲ領ス其子左  
馬頭良遠相續シ遂ニ上毒郡矢部高屋ノ城  
主トナル良遠十一代ノ孫五條左馬守鎮定  
秀吉公ノ幕下ニ屬シ高屋ノ城ヲ守ル後年  
肥後國ニ往キ彼地ニ於テ卒ス其子五條統  
康幼名千壽磨ト号ス父ト氏ニ肥後國ニ往

キ天部七郎左衛門ト改其子七郎左衛門長  
安加藤清正ニ屬ス清正没シテ後再ヒ當國  
上妻郡大瀨村ニ歸住シ子孫猶相續シ立花  
家ニ客仕シ五條氏ニ從姓ス  
田尻鑑安 三池郡田尻村ノ地主ニシテ大  
藏姓ナリ其子孫田尻親種田尻丹後守鑑種  
大友家ニ從ヒ山門郡鷹尾ノ城主ナリ其子  
田尻鎮種其舎弟田尻親種アリ天正年間龍  
造寺當洲ヲ授掠スル時蒲池鎮連龍造寺カ  
兵ヲ引入ル田尻鑑積鎮種親積蒲池鑑廣等

防戦ストト介ヘ氏寡ヲ以衆ニ敵シ難ク遂ニ  
降ヲ乞フ龍造寺即チ三池蒲池カ所領ヲ没  
收シ田尻ハ武勇ノ道ニ長スルヲ以テ本領  
ヲ與ヘテ屬兵トス

三池某 其先正五位式部太輔斎院次官藤  
原親能右大將頼朝御人代三池郡ヲ領ス後  
年三池秀俊三池郡今山ノ城主三池鎮實ア  
リ慶長十五年秀吉公九國分封ノ時三池上  
総分鎮實ニ三潞郡ノ内千石ヲ賜リ立花宗  
茂ノ與カトス

安東者菴 名ハ守約柳舟ノ儒臣ナリ 松永  
昌三カ門ニ遊ヒ晚年明人舜水朱之瑜ヲ師  
トス著ス所者菴文集初學心法アリ

名所

金目川ニ山門郡ヲヨリトイヘル地ヨリ小萩村へ  
往還ノ路傍ニ小川アリテ澗アリ其末支流  
三ニ分シテ流ル

小峯野追 所在未夕詳ナラス

布引川山門郡野田村落集ノ歌ニ筑後ナリ

布引川ノ根芥コソ雲ノ上ニテ夕ナヒキニ

ケリ

北関 所在未夕詳ナラス

星崎三池郡川南管中ノ勝景ナリ其詳ナル

丁安東守約カ賦ニアリ爰ニ畧ス

久留米藩  
藩村  
久留米城ノ御井ニ瀕ニ郡國ノ西北ノ隅筑後  
河原ヲ築ク城南ニ市屋アリ町敷凡六十三  
町市外ニ士臣ノ宅地アリ檜原京隈小松原  
在島十間屋敷ト云城中ニ元家中多シ城西  
ノ一郭ヲ洗切ト云船隊ノ大小吏敷百家住  
ス城東ノ一郭ヲ鉄炮小路ト云弓銃ノ輕卒  
居ル當城ハ永正年中始テ是ヲ築キ篠原ノ  
城ト号ス天文年中御井ノ郡司茲ニ居ケル



久留米城ノ御井ニ瀕ニ郡國ノ西北ノ隅筑後  
河原ヲ築ク城南ニ市屋アリ町敷凡六十三  
町市外ニ士臣ノ宅地アリ檜原京隈小松原  
在島十間屋敷ト云城中ニ元家中多シ城西  
ノ一郭ヲ洗切ト云船隊ノ大小吏敷百家住  
ス城東ノ一郭ヲ鉄炮小路ト云弓銃ノ輕卒  
居ル當城ハ永正年中始テ是ヲ築キ篠原ノ  
城ト号ス天文年中御井ノ郡司茲ニ居ケル

カ天正ノ初ニ至リ高良山ノ附屬トナリテ  
座主良寛カ弟麟圭ヲシテ此ニ居ラシム然  
ルニ良寛元弟中恵カ十ノテ麟圭終ニ兄ノ  
良寛ヲ討テ高良山ニ登リ座主トナル天正  
十年秀吉公薩列征伐トシテ九列ニ進奈ア  
リシ時麟圭カ領地ヲ削テ久留米城ヲ小早  
川藤四郎秀包ニ賜リ山本御井上喜三瀨四  
郡ノ内ニテ三万五千石ヲ宛行ツレ從四位  
下ニ叙シ侍從治部大輔ニ任ス又大坂城中ノ  
一室ヲ賜リテ城中ニ移スコシテ大坂書院ト

号ス四壁皆長谷川等伯カ画ナリ其後秀包  
ハ石田三成ニ與シ慶長五年七月大坂ニ馳  
參ルトキ老臣桂民部ヲ城代トシテ毒子ヲ  
亦毒子旦ツ命シテ曰若シ味方敗績セハ近國  
ノ敵軍蜂起シテ此城ヲ責シテ必セリ防戦  
利アラズンハ我カ毒子ヲ刺殺シ俱ニ死ス  
ヘシ若シ又星田如水攻キタルニタイテハ我  
兼テ如水ト約シタルヲアリ必速ニ開城シ  
テ毒子ト共ニ命ヲ全フスヘシト云已ニ  
テ三成敗亡ス果シテ如水當城ヲ圍ム民部

君命ニ任セ城ヲ開ク如水即チ舎弟里田圖  
書并ニ加藤清正ノ臣和田備中ヲシテ城番  
タラシム此時關東一味ノ諸將ハ恩賞トノ  
關國ヲ与ヘテシカ田中兵部大輔吉政ハ  
筑後國一圓三十三万石ヲ封セラル吉政ハ  
柳川ニ居城シ第三子主膳ヲ久留米城ニ置  
ク數年ナラステ主膳常ニ佩ル所ノ篋ノ  
雪ト號スル三尺八寸ノ利劍ヲ把テ其臣某  
ヲキテ誤テ己カ膝ニ疵ヲクサシ氏屑ト  
ヤス其疵ノ一夕痊サルニ近臣ニ角力ヲ取

ラセ自身ニ亦起テ力足テ踏ケルニ瘡口忽  
チ破裂シテ破傷風ヲ患ヒ一生年十九歳ニテ  
卒去ス其辞世ニ曰十有九年一夢中瓢箪ヲ  
クテ元ノ夕顔茲ニ於テ吉政第四子隼人ヲ以  
テ嫡子トス慶長十六年吉政病死シ其遺跡  
ヲ隼人ニ賜リ筑後守忠政ト改ム然ルニ大  
坂ノ役ニ忠政聊ノ病ニ逢テ出馬延引シ其  
證明白ナラサルカ故領國ヲ沒收セラレ墾  
居ニケルカ卒去シテ断絶セリ是故ニ當國  
復タ關國トナリシカハ城監ヲ置テ政令ヲ

司うしむ同七年州北七郡餘ヲ  
先君春林公ニ封ヤうし久留米城ヲ賜フ州  
南一郡餘ヲ立花宗茂ニ封ヤうし柳川ノ城  
ヲ賜フ以來兩家累世是ヲ保ツ儒臣合原餘  
脩米城ノ記アリ爰ニ略ス

驛屋

原古賀町驛久留米城四市ノ一ノ驛路ナリ○  
木郷驛御原郡○松崎驛同上○府中驛御井郡  
○羽犬塚驛上埴郡以上四ヶ所豊前國小倉  
ヨリ肥後薩摩等ノ驛路ナリ○草野町驛

山本郷○吉井驛生際郷以上三ヶ所久留米  
ヨリ豊後ノ一ノ驛路ナリ○上野町驛三階郡  
久留米ヨリ柳川ノ驛路ナリ  
租税

須俣名鈔ニ曰筑後國管十田萬二千八百餘  
町正税公廩各二十萬束本額六十二萬三千  
五百八十二束雜類二萬三千五百八十二束  
拾芥抄ニ曰筑後上遠十郡田萬千三百七十  
七町延喜式ニ曰筑後國正税公廩各二十萬束  
國分寺料一萬三千三百九十四束修理觀世

音寺料一萬束  
文珠會料二千束  
府官公辭十萬束  
衛卒料一萬八千一百五束  
修理官舎料六十束  
救急料三萬束  
伴囚料四萬四千八十束  
同書内膳司條二日  
三翼膜赤魚筑後肥後  
西國所進出其數隨得同書主計條二日  
筑後國調綿細十八疋  
貨布三十三端  
自余輸絹絲綿布庸輸綿米中男作物穀皮席防壁タテマシ苦薦蒲薦篋漆胡麻油海石榴油荏油浸椒油醬鮓雜魚楚割雜脂押年魚煮鹽年魚船年魚漬鹽年魚點新同書兵部省條二日  
筑後國甲三領

○横刀十口弓二十張  
征矢三十三具  
胡籜三十  
五具  
ト我カ  
先君初封以來  
秋税ノ數凡三分  
ニシテ其一ヲ上貢  
シ其二ヲ農民ノ所得トス  
後世常法トナル

土産

○稻 國中ノ産皆美ナリ  
中ニ上妻郡ノ生スル所  
性味他郡ニ優レリ  
又一種大唐稻ト称スルアリ  
色赤ク味淡シ  
三瀨郡中ニ生ヌ  
卑賤ノ徒多ク是ヲ食トス  
最老人或ハ病人ニ利アリ



○茶 上妻郡鹿子尾村ノ産尤勝シタリ上品  
ヲ鶯或ハ初花ト云生葉郡星野村ノ産是ニ

西ク

○惠心津魚 筑後川ノ末流三瀨郡草場村ノ邊

ニ多シ形蘆葉ニ似テ銀色ナリ膾ニ宜シ味

輕脆ニシテ甘美ニ他國ニ有コトヲ聞カス

○海茸 三瀨郡河海ノ會深泥ノ中ニ産スル

貝ナリ是亦他邦ニナシ東武ニ獻上アリ

○鮎 筑後川矢部川ニ夥シク産ス大ナリハ

天ニ盈ツ

○紅花

○藍

右ノ外菜果禽魚出產多シ爰ニ畧ス

○藥品 小入參砂參遠志地黃當歸桔梗延胡

素半夏白朮前胡葛根香附子獨活龍膽天南

星山藥蓮肉藜蘆百部根馬兜鈴仙茅薤白

頭翁蒲黃茯苓黃柏楊梅皮吳茱萸山茱萸山

色子枸杞子皂角刺茯苓神五倍子蜜黃蠟紫梢

花ノ類ナリ

○光遠木 上妻郡北川内村上横山名ノ内ニ

○株同村下横山名ノ内ニ一株同郡大淵村ヌナ  
野名ニ一株自然ト生ス其氣異香アリテ布  
代ノ香木ナリ嘗テ

○靈元法皇ノ叡覽ニ入リ殊ニ叡感アワテ元  
遠木ノ勅名ヲ賜蓋其本歌ヲ新勅撰集ニ採  
シリ其歌ニ一年経スル古キウキ木ノステ  
子ハソサヤケキヒカリ遠ク聞ユル儒臣伊藤  
長準ノ記アリ爰ニ畧ス

○葭葦 上妻郡矢部村釈迦ヶ嶽深谷ノ中ニ  
産ス其種尋常ト異ナリテ苾芣ノ叫子ヲ製

スルニ亘シ山城國鷓殿ノ葭葦ト同種ト云

○朱土 生葉郡星野村ニ産ス

○白聖土 同所ニ産ス

○水晶石 同郡熊渡山ニ産ス

○雲母石 御原郡三沢村ニ産ス

○火燧石 生葉郡星野村ニ産ス

○木葉石 同村ニ産ス

○銅 上妻郡北河内村ニ産ス

○人奔車 府下車匠アツテ製作ス凡人奔車  
城鼓橋柱ノ苾芣臺ハハ嚴ニ公製アツテ列

候ノ家トイハトモ根ニエシヲ許サス今吾

○カ米城俱ニ有リ

○紙 上妻郡溝口村祈禱院村其它山中所々

ニヨイテ製スル所遠近四方ニ販ク其品類

尤多し中ニモ一種ノ透帛ト云アリ溝口村

ノ製スル處ナリ紙面ニ數品ノ画紋透徹シ

テ甚タ奇ナリ多ク障子方燈ヲ張ルノ料ト

ス他州ニモ其類アルニヤイマタ聞カス

○角鞆 三瀨郡西牟田町ノ製夥シク作り出

シテ遠境ニテ是ヲ販ク専ラ駄馬ノ具トス

○半田土鍋 下妻郡水田村ノ製スル所東都

一獻上ノ一品ナリ

○風呂前土器 上妻郡熊野村ノ製是ヲ獻上

ノ一品ナリ

右ノ外武器玩器ノ類ノ諸工多シニ及ニ畧ス

神社

○高良玉垂神社 御井郡 武内宿禰ヲ祭ル即

チ高良山上ニ祭ル所ニシテ本列ノ宗廟社

稷ノ神ナリ武内宿禰ノリハ日本紀續日本

紀日本後紀等ニ存ク出タリ爰ニ畧ス當社

ノ神領ムカシハ過分寄附アリ天正年内ニ  
秀吉公九州征代ノ時當山ノ社家敵封ヲナ  
シ終ニ降参シテ神領ヲ設收セラルル今寄ス  
ル所ノ千石ノ地ハ其後小早川氏寄附アリ  
シヨリ今ニ至テ故ノ如シ文徳天皇以來  
ノ宣旨勅記録其餘武家ノ感狀書簡ニ至  
テテ源所大祝家ニ傳來アリ大祝家ハ武内  
宿禰三十一代ノ裔美濃理麻呂保續ノ第一  
子武羅麻呂保義ノ後ナリ文徳天皇齊衡三  
年大祝物部大繼ヲシテ始テ笏ヲ把テシム

大宮司家ハ保續ノ第四子武賀麻呂保通ヲ  
リ其職ヲ分テリ座主家ハ武良麻呂ノ弟武  
見麻呂保依出家シ隆慶ト號シ高隆寺ヲ建  
立シテ住院トス妻帯ニシテ子孫相續シ座  
主麟圭ニ至ル仁徳帝七十八年武内大臣亮  
逝ヨリ今ニ至ルニテ一千三百余年神脉綿  
々タリ座主家ハ尊能僧正清僧トナリテ神  
系断絶ス

○伊勢天照御祖神社 中世ノ兵乱ニ廢絶シ  
テ今其所知難シ

○豊比咩神社 右ニ同シ

○御勢六靈石神社 御原郡大保村ニ在リ

右ノ四社延喜式ニ載スル所當國ノ四坐也

○祇園社 内ニ田米城 社傳云清和帝貞觀七年

社僧法印真應勸請ニ肥後國守菊地氏神領

五十余町ヲ寄附セリ其後乱世ヲ經テ稍廢

絶ス天正元年法印快空再興シ當時ニ至テ

百石ノ神領アリ

○尼御前社 府下瀨下 河海守護ノ神ニテ渡

海ヲ人無難ヲ祈ル甚々應アリ又氷虎ヲ伏

社家ヨリ守護札ヲ出是ヲ持ル者河海水邊ノ

難カワテ有リナシ四方ノ船人爭テ是ヲボム

○若宮八幡宮 鎮西八郎為朝ノ創立ナリ為

朝其父ニ逐レテ海西ニ來リ豊洲岡ノ城ニ

居シ自ラ鎮西總追副使ト稱ス此所ニ來テ

兵ヲ聚メ師ヲ出シ三年ニシテ九州咸ク從

フ是ニ於テ先祖賴義東征シテ石清水ヲ鏖

倉ニ勸請セシメリ思ヒ鎌倉ノ八幡宮ヲ又

コニ勸請スト云其後八郎歸洛シテ鄉民

其像ヲ木ニ彫シ巖穴ノ中ニ置ケリ今ノ新

川村將軍巖是ナリ

○玉垂神社三瀨郡宮 寺ヲ御船山ト云 社傳

ニ之此神ハ高良玉命ノ原廟ナリ 神功皇后

ノ軍將トナリテ大ニ三韓ニ捷テ凱旋ノ時

船ヲ此ニ繫ク故ニ号シテ御船山ト云 蓋古

ハ此地境皆蒼海ト云々 寺ニ縁起ノ畫圖兩

軸ヲ持傳フ後村上帝ノ寄附ニシテ四百歳

ノ星霜ヲ經タリ損敗尤甚シ又此ノタリ高

三瀨村ノ農家ニ一ツノ大髑髏ヲ特傳フ其

大サ常人ノ頭三倍ホトナリ 齒ヤリテ大サ

是ニカナフ傳ヘ云フ三韓退治ノ時サンレ

ウ大王ト云ヘル大人ヲ伐取タリ即チ其頭

ナリト實否知リ難シトイヘ氏甚奇物ナリ

○風浪神社三瀨郡酒見 江海守護ノ神ニテ

靈驗新ナリ 四方甚々渴仰之

凡封中大小ノ神社總テ四百八十餘ヶ所ナ

リ今其尤顯シタルヲ舉ク

寺院

○梅林寺障隈 江南山ト号ス京師妙心寺

派ノ禪刹ナリ 初メ丹州福智山ニ在テ瑞巖

梅林

寺ト号ス先君春林公久留米ニ就封ノ時今

ノ地ニ遷シ大龍寺改メ寺領百五十石ヲ附  
ス其後年経テ又梅林寺ト改ム是ハ

先君法印公ノ法謚梅林院殿タルヲ以テ  
又二百石ヲ加附シ總テ三百五十石ニテ代

藩君ノ香華院トス

○善導寺 山本郡飯田村ニアリ 井上山光明院ト号ス

土御門院承元二年鎮西禪師聖光諱ハ辨阿  
ノ開基ナリ傳テ云開基ノ時ニ當テ善導大

師ノ木像宋朝ヨリ來ル辨阿是ヲ崇メテ此

寺ニ安置ス今在ル所是ナリ依テ善導寺ト

號ス鎮西流儀ノ本所ニシテ世ニ鎮西木山  
ト称ス艸野氏永平同舍弟永信氷田氷田五拾町

ヲ寄附ス乱世ヲ経テ退轉ニ及ヒ僅ニ百石  
ノ地ヲ存シケルニ元和元年田中吉政四百

石ヲ加附シテ都テ五百石今猶存ス中古永  
宣旨ヲ賜テ代々ノ任職紫衣ヲ著スルヲ定

式トス法會ゴトニ管弦ヲ奏ス是ヲ筑紫樂  
ト云 寛文ノ此當寺ノ僧法水ト云云ノ筑紫樂

ト云 妙手ノ名アリ後年東武ニ至テ上

永檢校城談ニ傳フ上永塔頭ノ脇院往昔三  
後ニ八橋檢校ト改ム十六坊アリ今拾五坊ヲ存ス末寺列内ニ四  
十八字肥後ニ五十字肥前ニ十二字筑前ニ  
五字豊後ニ二字豊前ニ一字伊勢ニ一字武  
藏ニ一字

○千光寺

山本郡草野村ニアリ

後鳥羽院建久三年ノ

開基ナリ本白銀山千光院ト云後小松院勅  
シテ龍護山千光寺ト改号シ勅額ヲ賜フ  
延久三年抄野次郎永種將軍尊氏公ノ靈塔  
ヲ境内ニ建立ス同年後醍醐帝ノ皇子征西

將軍ノ宮當寺ニテ薨御アリ殯葬ノ舊蹟今  
ニ存シテ廟アリ

○觀音寺

竹野郡石垣村ニアリ

和銅二年ノ開基今ニ

至リテ千年餘ニナル

○安國寺

御井郡神代村ニアリ

光明帝曆應二年尊氏

將軍ノ命ニ依テ每州安國寺ヲ建立ス此シ  
其寺ナリ

○國分寺

御井郡國分寺村ニアリ

元正帝養老七年一國

一寺ヲ建ツ此シ其寺ナリ

凡封中寺院二百三十餘ヶ所今其尤頭シタ



ルヲ奉ク

墳墓

○磐井古墳 上妻郡一條村ニアリ 釋日本紀ニ筑後風土

記ヲ引テ曰上妻縣縣南二里有筑紫君盤井

之墓墳高七丈周六丈墓田南北各六十丈東

西各三十丈石人石店各六十枚交陣成行周

匝四面當東北角有二別區號曰衛頭 衛頭致改炊所

其中有二石人假容立地號曰解部前有二人

髀形伏地號曰偷人 生為偷者仍樹決羅側有石猪四頭

號賊物 物也 盜 彼處亦有石馬三疋石殿三間

石藏二間 下畧今按一條村山林 俚俗人形之

中ニ石人一箇ヲ存ス又石室一所アリ 原ト稱ス之 里老

嘗テ玄田中氏上妻郡福嶋ノ城ヲ營築ノ時

彼石人石馬石猪ヲ倒シテ石壘ノ料トスト

最惜ムヘシ其形容彫刻絶異地上ヨリ 六尺

計リ殆ト々者ニ類ス惟ルニ彼石人ハ異邦

ニ所謂翁仲是ナリ水經ノ註ニ曰鄠南千秋

亭壇廟有兩石翁仲ト云云本朝ニ於テ元大

和國高市郡平田邑檜隈坂合之陵 欽明傍ニ天皇

翁仲ニ軀アリ蓋貴族ノ墳墓ニ翁仲ヲ置テ

ト古ノ禮ニシテ和漢同一ナリ

○仲哀帝殞蹟御勢大靈石帝ノ朝熊襲叛テ朝

貢セス帝是ヲ征伐セシカ為メ長州ニ行幸

シ豊浦ノ行宮ニ居終ニ天駕築紫ニ到リ擅

日宮ニ居群臣ト熊襲ヲ討ンコトヲ議ス翌

年帝痛身有ノ崩テ時武内宿禰天白王ノ喪ヲ

匿シテ天下ニ知ラシメス竊ニ帝ノ屍ヲ收

テ海路ヨリ長州ニ遷リ豊浦ニ殞ス蓋此殞

蹟ハ其所ノ古蹟ナル乎

○征西將軍之廟竟護山ヲ克寺境内ニアリ 征西將軍ハ後

醍醐帝第九ノ皇子懷良親王ナリ延文元年

肥後ノ國主菊地武光南朝ニ告テ懷良ヲ肥

州ニ奉迎シ征西將軍之宮ト號シ小貳大友

ト戰テ大ニ勝ツ此時武光大友ヲ討ンカ為

ニ將軍ノ宮ヲ奉シ豊後國ニ赴テ此時ニ當

テ太宰小貳頼高阿蘇大宮司等武光ニ背テ

松浦秋月島津ノ族ト毘シ合セ杜ノ渡ヲ前

ニ當テ陣ヲ張ル武光川ヲ涉テ小貳カ陳ヲ

敗ル今此廟墓ハ其行宮ノ趾ナリ

○田中左改墳墓竟護山ヲ克寺ニアリ筑後守忠政ハ父

田中吉政ノ三男ニシテ父ノ遺領ヲ封受シ  
柳川ノ城ニ據レリ元和七年武列江戸ニ於  
テ卒ス法號大格院殿前筑後太守機耘道越  
大禪定門ト號ス此廟ハ後世田中家ノ士臣  
ノ築ク處ニシテ墓邊ニ同家ノ權臣五六輩  
ノ石碑アリ

○一之塚下妻郡尾島村ニアリ傳テ云往昔壽永ノ戦争  
長洲壇浦ノ軍敗レ平氏ノ殘黨奔走シテ此  
地ニ來リ斬戮セラレ者數ヲ知ラズ其骸  
骨ヲ裹テ同穴ニ埋メ塚墳ヲ築クコト五六

箇其側ニ一墳墓アリ號シテ淺山小次郎塚  
ト云古老ノ傳説ト云淺山ハ平家ノ餘類ニ  
テ壇浦ノ敗卒ヲ帥テ漸ク此所ニ落來リ終  
ニ運ワキテ此一之塚ニテ生害ス淺山嘗テ  
斂ニ伏ス時和歌ヲ詠シテ辭世トス其辭ニ  
云武士ノ余ヲ賣ルヤ市ノ塚立初ノシヨリ  
カウト思ヘハ古昔此所曠野人稀ニシテ數  
百株ノ古松枝ヲ爭ヒ若干ノ古墳アリテ強  
盜旅客ヲ惱スニ依テ延寶年中尾嶋村ノ里  
民官ニ告テ此地ニ市廓ヲ新造シ旅客ノ驛

路トス此時彼古墳ヲ發キテ許多ノ甲冑カ  
鏃ノ朽タルヲ得タリ里老ノ傳説此ニ於テ  
平其信ヲ見ル

○昆沙門谷古墳 高良山中 里老傳テ云武内宿  
禰ノ廟ナリト按ルニ宿禰ノ墳墓ハ河内國  
古市郡譽田村ニアリト河内志ニ見ヘタリ  
又日本書紀ヲ按ルニ允恭天皇四年秋七月  
玉田宿禰方集男女而酒宴中密速吾襲殺行  
道路因以逃隱武内宿禰之墓城ト云云今一  
字題スル無シテ其證ヲ見カレト恨ムヘ

レトス

○僧隆慶古墳 高良山中 隆慶ハ玉垂命三十二

○世ノ裔大祀美濃理麻呂保續ノ三男武見麻

呂保依出家シテ座主ト成リ鎮西ノ講師タ

リ養老年中比化ス今墳上ニ老松アリ

○平氏古墳 竹野郡平里老コシヲ平清盛或ハ

重盛ノ塚ナリト云云信スヘカラス今按ル

ニ平家ノ貴族墾居ノ地ニシテ村名ヲ平ト

○號スル平村民馬ニ騎テ此墳前ヲ過ル者必

ス墜墮スルヲ今猶然リ

古蹟

○旗崎高良山中東光寺古此地ハ神功皇后西

征ノ時錦ノ御旗ヲ建玉フ古蹟ナリ高隆寺

鐘銘ノ序僧寂源作曰高隆寺者往昔神功皇后

西征之營地而隆慶上人草創之梵刹也ト蓋

高隆寺之其古ハ此地ニ在シコト疑ヘカラ

ス

○磐石井川高良山下御手磐石井ハ上古當國ノ造

○十リ日本書紀ニ曰繼體天皇二十一年夏六

月壬辰朔甲午筑紫國造磐石井陰謀叛逆猶豫

經年略中大將軍物部大連麿大親與賊師磐

石交戰於筑紫御井郡旗鼓相望埃塵相接決

機兩陣之門不避萬死之地遂斬磐石果定壇

場ト云云按ルニ今ノ府中ノ地ハ磐石井カ國

府ニシテ其古蹟ナリ云々

○生葉島生葉郡西湍塚アリ方一丈ハカリ塚

上老杉一株アリ古老ノ言ニ云昔景行天皇

巡邦ノ時膳司酒盞ヲ收シ所也日本書紀ニ

曰景行天皇十八年八月到伊予邑而近食是日

膳夫等遺盞故時人號其忘盞處曰浮羽今謂

的者訛也昔筑紫俗號盞曰浮羽ト云云筑後  
風土記ニ曰昔景行天皇巡國既畢還都之時  
膳司在此村怠御酒盞云云天皇勅曰惜乎朕  
之酒盞俗語云酒盞為字枳因曰宇枳波夜郡後人誤號  
生葉郡ト云云彼塚上ノ老杉ハ往昔鎮西ハ  
即為朝相別鎌倉鶴岡八幡ノ神木ヲ生葉郡  
若宮村ハ幡宮ノ社地ト此生葉島ニ移植テ  
古蹟ノ標トセリ後年星霜ヲ經テ枯朽セシ  
ニ依テ門住所康行彼若宮ハ幡宮ノ社地ノ  
杉枝ヲ採テ此所ニ植木トシ今猶繁茂セリ

ト若宮ノ大宮司安元氏ノ家記ニ見ヘタリ

○景行天皇行宮趾生葉郡若宮村ハ幡宮ノ社地ニアリ古説ニ云

若宮ハ幡宮ノ社地本社ノ左右ニ假山ノ如

キ高陽ノ取アリ是即チ行宮ノ古跡ナリ豊

後風土記ニ曰昔經向日代宮御宇大足彦天

皇征伐珠磨贈於凱旋之時發筑後國生葉行

宮ハヤミヤコ於此郡有神名曰津媛化而為人參迎講

中國消息因斯日久津媛之郡今謂日向郡者

訛也ト云云即チ此地ノ事ニシテ其靈蹤ノ

ルヲ以テ八幡為朝八幡宮ヲ勸請セリト云云

○御座石 生葉郡新川村山 新川村ヨリ星野村  
ニ越ル山路ノ傍ニ大石ニツアリ其大ナル  
ヲ御座ノ石ト號シ縦一丈八尺余横一丈余  
厚一尺六寸余ニシテ石面平ナリ小ナルヲ  
鉾立石ト號シ石面ニ鉾ノ鐔ヲ建ヘキ穴ニ  
ツアリ傳ヘ云景行天皇上妻郡ヨリ此地ニ  
到リ玉ヒ彼石穴ニ鉾ヲ建石上ニ懸玉ヒシ  
古跡ナリ

○筑後守都朝臣御西館趾 御井郡赤司村ニアリ 赤司邑  
ノ内籠ヶ崎ニ在其傍ニ古墓アリ石面ニ貞

和五年八月日ト見タリ 村民コシヲ良積石

ト傳稱セリ蓋御西ヲ射殺ス所ノ凶賊ヲ追  
討ノ為ノ左衛門權佐藤原朝臣良積ヲ以テ  
殺害使トシテ此地ニ遣スコレ三代實錄ニ  
見ヘタリ疑クハ良積ノ古墳ナル歟 御西カ  
族ノ余下  
ニ見タリ

○八院古戰場 三瀨郡中八院村ニアリ 慶長五年子十月廿  
日鍋島信別ノ牧勝茂立花飛別ノ牧宗茂兵  
ヲ此地ニ接ヘ大ニ攻戦シ死傷スル者數ヲ  
知ラス今ニ至テ八院合戦ト稱ス其體骨ヲ

○ 収メテ冢墳ヲ築キ土俗コシヲ七霊塚ト號ス

○ 筑後河古戰場御井郡應安四年今川伊豫守

貞世入道ヲ俊筑紫ノ探題ニ補セテ同五

年京師ヲ發シテ豊後國ニ下著シ義滿將軍

ノ命ニ因テ大内義弘ヲ弔援トシ大宰少貳

頼資元亦貞世ニ來リ加ル菊池コシヲ聞テ

其子武教ヲ將トシテ七千余兵ヲ師ヒ貞世

ヲ討タシム貞世モ亦八十餘騎ヲ率テ出張

シ武教ト筑後河ヲ隔テ大ニ戦ヒ武教終ニ

利無シテ肥後ニ歸陣セリ

○ 大保古戰場御原郡大保村ニアリ太平記ニ所謂大原

是ナリ延文中肥後國菊池氏ト大宰少貳

接戦ノ地ニシテ生客ノ戦死スル者殆ト五

千四百五十餘人ナリ古人曰唯一日一場ニ

シテ戦死スル者如此衆多ナルハ稀ナリ後

年其暴骨ヲ墳ニシテ寺ヲ其傍ニ建造シ其

靈ヲ祀奠セシカ今ハ廢セリ

○ 宮陳御井郡昔者征西將軍ノ宮軍裝ヲ此ニ

整主シ古蹟ナリ今宮地ニ作ルハ訛ナリ宮陳



濟ノ津吏某ノ家ノ紋ハ菊水ニテ柳家ナリ  
傳テ云征西將軍九州臨白ノ時洪奉ルシ者  
ノ後裔

○高良山古戰場御井郡ニアリ應安七年將軍義滿公

兵ノ帥テ九州ヲ征ス菊池武政長州ニ出張

シテ拒戦スト雖ニ終ニ敗走シテ肥後ニ歸

ル茲ニ於テ將軍從兵二十余万ヲ率テ肥後

ニ入ラシトス武政衆ト相議シ寡ヲ以テ衆

ヲ討モノ嶮ニ據ニカストテ兵ヲ引テ高

○良山ニ陣ス京軍コシヲ圍ムコト五十余日

武政固ク守禦シテ抜クコト能ハヌ將軍遂

ニ細川頼之ヲシテ和義ヲ整ヘシメ九州平

定ヌ又大永五年高良山座主良寛大友家ニ

從屬スルニ依テ當國ノ住士河崎右京亮西

牟田播磨守兩家ノ兵士五百余人不虞ニ高

良山ニ兵ヲ進ム良寛嶮ニ據テ能ク防キ輒

ク抜クコトヲ得ス猶豫シケルニ大友ノ援兵

五百人河崎西牟田カ陣ヲ襲フ是ニ於テ兩

家ノ軍士一戦ニモ及ハズ敗散セリ同年六

月十五日西牟田左衛門大夫旗ヲ揚ケ陶

三池溝口蒲池河崎大津山大野小代邊春ノ

九家ト牒シ合セ再々高良山ヲ圍ミ攻ム座  
主良寛防拒ノ術盡キテ敗走セリ

○足利尊氏之陣所下妻郡鶴田村ニアリ建武三年足利

尊氏京都ノ合戦ニ敗績シ九州ニ漂泊シテ  
菊地掃部助武俊ト筑前國多々良濱ニ鬪戦  
シ菊池利ヲ失ヒ肥後國ニ軍ヲ班ス尊氏乃  
チ菊池ヲ討シ為メ兵ヲ肥後ニ進ム此時營  
陣ヲ此地ニ結ヘルモノナリ

○豊臣秀吉公陣營之趾 高良ノ山際乾ノ一  
峯頭吉見嶽ノ古城跡乃チ其所ナリ蓋天正

○十五年豊臣公薩州勳座ノ時營陣ノ地ナリ

○馬洗川御井郡鞆坂村ニアリ里老傳テ云近江源氏依

々木四郎高細軍功ノ賞トシテ當州鞆坂ノ

庄七百町ノ地ヲ封シテ此ニ移住シ其良馬

生啖 此川ニ洗フト今按ニ鞆坂ノ大農長

佐々木氏ノ家言ニ云佐々木高細此地ニ偶

居スルコト三年三瀨郡筈刈村ヨリ壁毒ヲ

需ノ一男子ヲ生ス佐々木三藏利細ト名リ

高細鎌倉ニ帰鞍ニ臨シ此地ヲ利細ニ所與

セリ其裔孫民間ニ落テ今猶鞆坂ノ地ニ在

住し家ノ紋四月結ヲ用ユ是ヲ以テ工シヲ

見レハ馬洗川ノ舊説據ナキニモテアラヌ

○高岩城趾生葉郡星野星野氏重忠カ築ク所

ナリ東西二十五間南北十五間

○白石城趾同村星野重忠カ甥星野正實カ

據ル所ナリ東西十五間南北五間

○鷹取城趾同村星野重忠ノ曾孫星野重種

カ築ク所ナリ東西四十五間南北十間

○城ナリ

○井上城趾生葉郡小坂村大永年中問住所刑部大

輔親照カ築ク所ナリ第一城東西二十間南

北十五間第二城東西十間南北十五間第三

城東西十五間南北十間ノ山城ナリ此城守

成ニ利アラサルヲ以テ新城ヲ同郡新川村

長岩ニ築キコシニ據レリ

○長岩城趾生葉郡新川間住所親照カ子重直

カ築ク所ナリ第一城東西十間南北十五間

○第二城東西十間南北三十間ノ山城ナリ

○立石城趾生葉郡流川問住所氏星野伯耆守

正實ト爭鬪ノ時星野カ勢ヲ防拒センカ為

築ヲ所ナリ然ト雖ニ衆寡歎ニ難ク竟ニ潰

○没セリ東西三十間ノ山城ナリ

○福丸城趾 生葉郡延壽寺村ニアリ 星野伯耆守高實カ制

コル所ナリ東西十八間南北十一間

○西隈上城趾 生葉郡西隈村ニアリ 星野何某カ制スル

所ナリ東西十八間南北十一間ノ山城ナリ

○千代久清水城趾 生葉郡西野西郡境ニアリ 城主未夕詳

ナラス東西五間南北七間

○明見城趾 生葉郡星形村ニアリ 星野伯耆守カ築ク所

ナリ以上ノ四城星野大友兩家爭戰ノ附城

ナリ

○松尾城趾 生葉郡新川村田籠村ノ境ニアリ 大友家本州ニ出

帥ノ時同家ノ築ク所也第一城東西十三間

南北五間第二城東西十六間南北十間ノ山

城ナリ

○妹川城趾 生葉郡妹川村ニアリ 城主未夕詳

ナラス里老或ハ平氏ノ築ク所ト云東西五

十五間南北八間

○源口城趾 生葉郡西原村ニアリ 城主未夕詳ナラス東

西四十三間南北四十一間

○耳納山西城趾生葉郡屋形村千代星野伯耆

守カ築ク所ナリ

○高井嶽城趾生葉郡小鹽豊筑ノ境ニアリ大

友家乍候ノ為メニ築キ所也

○一瀬館趾生葉郡朝田間住所重直カ舎弟町

野孫助重信カ居館ナリ嘗テ聞ク間住所善

長ト重信凡弟屢隙アリテ天正年間此館ニ

於テ相刺殺スト云リ東西三十間南北五十

間ナリ

内山城趾竹野郡麥生星野右衛門太夫某カ

居城ナリ

○石垣山中城趾竹野郡中耳星野重安カ築ク

所ナリ第一城東西廿五間南北十間第二城

方十三間ノ山城ナリ

○新田城趾竹野郡石垣里老傳テ云新田四郎

カ築ク所ナリト未タ詳ナラス第一城東西廿

五間南北十五間第二城東西三十五間南北

十間ノ山城ナリ

○高丸城趾竹野郡益永星野右衛門太夫カ築

ク所ナリ第一城東西十五間南北十九間第

○二城東西十四間南北十七間

○鳥飼城趾竹野郡南島里老傳テ云新田義信

カ築ク所ナリト未タ詳ナラス東西二十四

間南北三十間南西ナリ

○益永館趾竹野郡益永星野氏カ制スル所ナリ

第一郭東西十五間南北十九間第二郭東西

十四間南北十七間

○小川館趾竹野郡小川大友ノ家族小川伊賀

守カ居所ナリ嘗テ聞ク大友義鎮耶蘇宗ヲ

尊信シテ妄行日ニ長ス伊賀守ユシヲ苦諫

○ス義鎮怒テ兵ヲ發シ小川カ館ヲ攻ム伊賀  
終ニ誅ニ伏ス

○竹之城趾山本郡吉草野氏累代人居城ナリ

耳納山ノ連峯ニシテ東西四十間南北五十

間東西ノ山城ナリ天正年中九國擾乱ノ時

此城要害固カラサルニ依テ新城ヲ發心嶽

ニ築テ遷住セリ

○發心城趾山本郡小山草野右衛門督鎮永カ

保城ナリ第一城縦三十五間横十二間第二

城縦廿間横十三間耳納山ニ連續シテ要害

險難ヲ帶タル山城ナリ天正年中秀吉公蜂  
須賀河波守ニ命シテ鎮守ヲ賺殺シ忽チ敗  
滅ニ及ヘリ

○猫尾城趾

上妻郡北木  
屋村ニアリ

黒木大藏大輔調助能

累代ノ居城ナリ助能ハ本國薩州ノ産ナリ

宣命ニ依テ文治年中此城ヲ築キ遷住ス第

一城縦三十間横十五間第二城方十五間西

面東背ノ山城ナリ秀吉公九州征伐ノ時廢

城トナリ

○大尾城趾

上妻郡山  
内村ニアリ

黒木助能ノ嫡男川崎三

高定宗ノ塙城ナリ第一城ハ縦十六間横五  
間第二城縦十二間横二間余南面北背ノ山  
城ナリ天正十五年秀吉公九州征伐ノ時廢  
城トナリ

○鷹尾城趾

同大尾城ノ遠候ノ地ナリ長三十

間横三間大尾ヲ去コト二町余ナリ

○福島城趾

上妻郡福島  
村ニアリ

天正十四年秀吉公當

城ヲ築紫上野ハ廣門ニ賜フ廣門關原逆乱

ノ時石田三成力邪謀ニ與シテ遂ニ没収セ

ラル然シテ後田中吉政當州ノ主タル時此

城ヲ修營シ二男田中久兵衛康政ヲシテ  
 據ラシム慶長十四年吉政卒去四男忠  
 政其遺領ヲ保ツト雖之病死シテ嗣子ナク  
 其跡没絶シ城終ニ廢セリ第一城東西三十  
 八間南北二十一間第二城東西三十五間南  
 北三十二間南面北背ノ平城ナリ  
 ○鬼之口城趾<sup>上妻郡甘木</sup>甘木河内守家棟カ  
 據城ナリ天正年中其子兵部大輔安永ト共  
 ニ大友氏ニ從ヒ日刈ニ於テ父子一時ニ戰  
 死シテ城没セリ第一城縱十四間横五間

- 高牟礼城趾<sup>或ハ高</sup>黒木家ノ老臣  
妻郡椿原村ニナリ正治カ居城ナリ天正年中  
 正治及逆シテ誅ニ伏シ破滅ス第一城縱十  
 二間横十間第二城縱百二十間横十六間
- 川瀬館趾<sup>上妻郡</sup>蒲池兵庫頭カ臣矢加部  
 大学カ居所ナリ縦十二間横十間
- 長延館趾<sup>上妻郡</sup>兩趾アリ共ニ館主未夕  
 詳ナラス
- 知徳館趾<sup>上妻郡</sup>知徳主未夕詳ナラス縦ニ  
 下間横十六間



○溝口館趾下妻郡溝口村大永年中溝口形部カ

○居所

○西簀坂城趾御井郡西簀坂村ニアリ築紫上野介家宗カ

○據所ナリ縦六十間横二十間ノ平城ナリ

○古賀館趾御井郡古賀村ニアリ築紫上野介カ家臣秋

○尾麟賀カ居所ナリ第一郭縦五十間横二十

一間池水ヲ背ニス第二郭縦七十四間横二

十七間

○赤司館趾御井郡赤司村ニアリ田中吉政ノ臣田中左

○馬久カ居所ナリ第一郭縦二十間横十七間

○第一郭縦四十五間横二十三間東南ニ地塘

ヲ帯ヒ西北ニ深隍アリ

○本郷城趾御原郡本郷村ニアリ三原元衛門大藏重種

累代ノ據城ナリ其後裔御原和泉守入道紹

○心天正十四年筑前國山石屋ニ於テ戦死城廢

ス第一城縦二十五間横二十四間ノ平城也

○下高橋城趾御原郡下高橋村ニアリ高橋三河守鑑種入

道宗仙カ據城アリ鑑種敷功勞アリ大友家

○コシヲ賞シテ筑前國山石屋城ヲ與ヘコシニ

轉移シテ城廢ス第一城縦五十三間横廿九

間第二城縦四十三間横二十間ノ平城ナリ

○上高橋城趾御原郡上高橋村ニアリ高橋圖書武重カ

據ル處ナリ縦四十五間横四十間

○次上城趾御原郡次上村ニアリ高橋鑑直カ保ツ所ナリ

縦二十四間横十六間

○山隈城趾御原郡于瀨村ニアリ其經始未々詳

ナラス延文中太宰小貳陣營ヲ此地ニ構

○タリ第一城十四間第二城縦二十六間横十

間餘第三城方十八間ノ山城ナリ

○乙隈館趾御原郡乙隈村ニアリ館主未々詳ナラス今

按ルニ北條九代記ニ日後伏見帝正安二年

七月北條越後守光時補鎮西探題住筑後國

乙隈村ト云云疑クハ此時修營スル所カ

○西牟田城趾三瀨郡西牟田村ニアリ嘉禎年中中関白道

隆公ノ末胤彌次郎家細入道藤原行西豆州

三島ヨリ此ニ移住シ城ヲ築キ子孫代々西

牟田ヲ以テ家號トス東西三十五間南北二

十五間ノ平城ナリ然ルニ此城要險ノ地ニ

アラス故ニ天正年中コレヲ毀テ同郡生津

ノ城ニ移リ其跡稼穡ノ地トナリ

○生津城跡三瀨郡生津村ニアリ西牟田城主西牟田家

周天正年中大友ヲ叛テ龍造寺家ニ歸附ス

故ニ大友呈兵ヲ進メテ西牟田ノ城ヲ圍ム

要害固カラスノ防禦ニ懶シ此ニ於テ新ニ

當城ヲ制シテ防戦ノ使トス大友再々大軍

ヲ以テコレヲ圍ム西牟田家寡カ兵ヲ以テ保

ツコト能ス終ニ没セリ第一城東西七十間

余南北六十間余ノ平城ナリ

○城島城跡三瀨郡城島村ニアリ西牟田新助家周生津ノ

城郭潰没ノ後新ニ之ヲ營築シ居城トス天

正十四年島津氏義久ノ為ニ落城セリ翌十

五年立花統虎當州ノ郡主タニ時其臣薦野

玄賀ヲシテ此城ヲ守ラシム統虎配流ノ後

田中吉政ノ老臣宮川諸岐ヲ城番トス田中

家漸滅ノ後廢城トナシ第一城東西三十八

間南北四十間第二城東西四十八間南北三

十二間ノ平城ナリ

○安武城跡三瀨郡安武古町ニアリ安武民部少輔

菅原重兼カ據ル所ナリ龍造寺隆信ノ為ニ

没落セリ第一城東西二十七間南北廿六間

第二城東西三十間南北二十間第三城東西三十六間南北十六間ノ平城ナリ

○蛭池館趾三瀨郡蛭池村ニアリ西牟田家ノ權職牟田

筑前守家村カ居館ナリ牟田八地名ナリ傳

ト号ス後廣池牟田ト東西三十九間南北三十間稱シ後改テ蛭池ト云

十間

○西古賀館趾三瀨郡西古賀村ニアリ高橋家次カ館舎ナ

リ東西二十六間南北三十間

○西牟田館趾三瀨郡西牟田木村ニアリ西牟田氏ノ家臣

中彈正家照カ館所ナリ東西三十五間南北

二十五間

○下田館趾三瀨郡下田村ニアリ大友ノ臣堤貞正入道妙

光カ居所ナリ東西六十間南北八十間

○田川館趾三瀨郡田川村ニアリ田川氏某カ居館ナリ

○江上館趾三瀨郡江上村ニアリ江上三郎長種累世ノ

館舎ナリ

○窟堂古趾生葉郡小監村ニアリ縦三間余横六間余高

一丈余天工ノ窟窟ナリ康正元年開基シテ

開巖山妙仙菴ト號シ尼寺トナル今ハ廢シ

テ三軀ノ古佛ノ殘レリ

○圓月寺古趾山本郡小川村發心山慈心院卜号

ス草野氏累代ノ産神ニシテ熊野三所權現  
ヲ勸請セリ小早川秀包嘗テ座主大僧正大

采坊一白ヲ殺害シ廢寺トナル

○永勝寺古趾山本郡柳坂村柳坂山ト號ス天武

帝ノ御宇白鳳年中草創シ藥師佛ヲ安置シ

テ國家安全ヲ祈禱ヲ修ス天正十四年星祭

アリ三年ニ一祭潤月アル年ニ行フ小早川

秀包入國ノ後堂宇佛像ヲ放火シ住僧證朔

坊ヲ逐フ田中兵部太輔吉政受封ノ後草堂

ヲ再興シ藥師佛ヲ安置アリ每十一月十二

日祭祀ヲ行フ今祭地トナル

○地福寺古趾上妻郡馬場村正ニ廢シテ晨稼ヲ

地トナル其地ニ記主禪師ノ塔婆アリ往年真州

外濱ノ汝門愚鈍記主ノ舊傳テ云往昔馬場

蹤タルニ依テ建立セリ村ニ七福寺ト稱スル寺院アリ所謂天福寺

地福寺圓福寺西福寺常福寺大福寺正福寺

是ナリ今天福寺ノ地境ノ僅ニ殘リ他ハ

皆廢寺ト成シリ

○普濟寺古趾御井郡西郷坂村香雲山ト號ス後醍

○ 醍醐ノ御宇喜曆年中鎌倉圓覺寺佛光禪師ノ弟子佛國和尚ノ開基ニシテ尊氏公寺田二十余町ヲ附ス筑紫廣明同六町ヲ寄ス天正十五年廢寺トナル

○ 禪福寺古趾御原郡寺福童村ニアリ靈松山ト號ス尊氏將軍ノ創立ナリ中世兵火ニ罹テ焦土トナリ終ニ廢ス

○ 淨土寺棋取院ト号ス寶琳寺兩古趾共ニ三瀨郡酒見村ニアリ其地風浪杜ノ邊リニアリテ七堂伽藍ノ大寺タリ洛東泉涌寺ノ末院ニテ天正七年蒲

池氏亡滅ノ此破却退轉セリ嘗テ建武年中勅願所ノ締旨ヲ并シ征西將軍ノ令旨左兵衛督源直義ノ免將等都テ三十四通今猶同邑小農長ノ家ニ存セリ

○ 府中御井郡高良山麓今宿驛アリ古老傳テ云古ノ國府ノ地ナリ隣御國分村和泉村ノ田畠ヲ耕シテ古瓦ヲ得ルコトアリ昔赤白色其形一ナラス表ニ數品ノ紋アリ世ニ此瓦ヲ細手ト名ク又彼和泉村ノ中ニ俗ニ長者屋敷ト称スル所アリ其邊ニ古井ノ趾アリ俱ニ皆國府

ノ旧趾ナルハシ國令ノ村名モ國府ノ字ノ  
轉セルモ知ヘカラス

○太刀洗川御原郡山隈原延文四年菊池武光

ト大宰少貳ト大ニ戦フ古戦場ナリ其時血

又ヲ此川ニテ洗シヨリ其名アリ

○義滿將軍在陣ノ地御井郡其ヲ續太平記

ニ見タリ

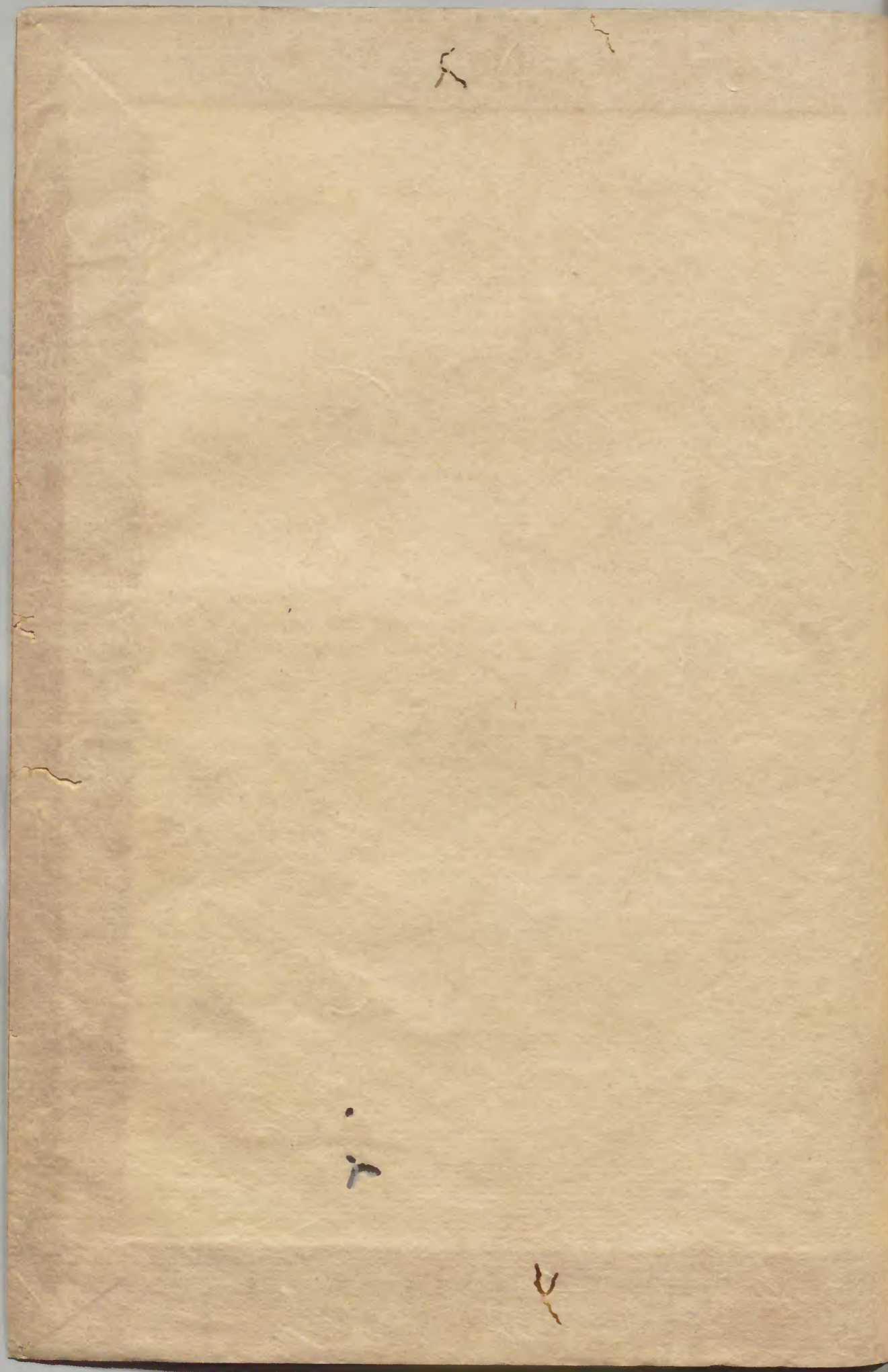
○將軍窟性村嶺窟ノ中ハ郎為朝ノ像ヲ

安置ス蓋為朝ハ源為義ノ八男ニテ勇力人

ニ絶キ剛傲ヲ以テ鎮西ニ追逐セラシ勇悍

ヲ以テ築紫九國ヲ押領シ自ラ總追捕使ト  
称シ當州生葉郡ヲ以適居ノ地トス帰洛ノ  
後時ノ人其勇威ヲ慕ヒテ其儀像ヲ置キ崇  
敬スル所ナリ故ニ將軍窟ト称ス





此書乃...  
 卷之...  
 一...  
 二...  
 三...  
 四...  
 五...  
 六...  
 七...  
 八...  
 九...  
 十...  
 十一...  
 十二...  
 十三...  
 十四...  
 十五...  
 十六...  
 十七...  
 十八...  
 十九...  
 二十...



