

道統小傳 上

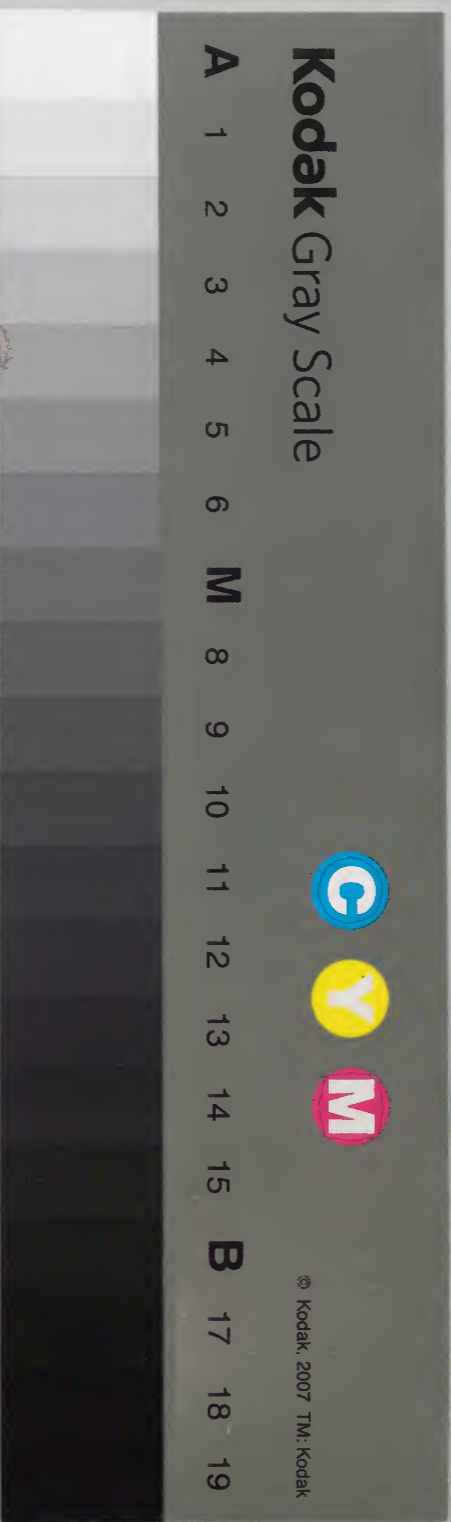
282	二四六九三	和書門
二九六	六九三	類
册架函	號	

303

九〇函	二四六九三	和書
一三架	二册	類

儒家 廿三

內閣文庫	
番號	和 24693
冊數	2 ( 1 )
函號	190 303





道統小傳序

淺草文庫

道統傳圖吾嘗附翼之係之以詞  
而原夫聖賢事蹟則五帝本於易  
太傳三代君臣據於詩書禮春秋  
等仲尼及弟子考于論孟太史公  
之記周子程子以下取諸宋史言



行錄伊洛淵源錄許衡薛瑄以下  
取諸元史大明理學之書皆是事  
實也今武田信成少年有好事之  
志勞搜索拾事蹟可以嘉焉若尚  
由嚮所本据乃可乎乃父法印道  
安袖其稿來請余副詞不已法印

慕儒而寓于醫以揚其譽因憶王  
勃遠取下自中炎黃至于巢夫子上以爲  
醫家傳受之繩繼又昔人以劉張  
李朱比之濂洛閩閩然則少年孰  
取乎想其有所好乎有所選乎吾  
老矣唯規其遠大望其前程而已



寬永二十一年八月一日羅浮山  
人林道春叙

伏羲

神農

黃帝

帝堯

武王

伯夷

夔

伯益

皋陶

契

稷

叔齊

伯夷

比干

箕子

微子

伊尹

帝舜

禹王

湯王

文王

閔天

太顛

散宜



道統  
太公  
召公

柳下惠

周公

孔子

顏子  
魯子

子思

孟子

周子

陸子

蔡季

呂相

張拭

程顥 楊時 羅仲素 李愿仲 朱熹

李正叔

陳安鄉

蔡仲默

黃直卿

王陽明

陳白沙

胡敬齋

劉夢吉

吳幼清

真德秀 許衡 薛文清

道統

三



程頤

謝顯道

胡康侯

胡仁仲

張載

尹彥明

胡明仲

邵雍

張思叔

司馬光

呂與叔

游定夫

伏羲

大昊之母居于華胥之渚履巨人跡意有所動虹且遶之因而始娠生帝于成紀以木德繼天而王故風姓有聖德象日月之明故曰太昊因河圖洛書而作八卦造書契以代結繩之政又教民養六畜充庖厨享神祇故号庖犧氏焉時有龍瑞以龍紀官故号曰龍師在位一百一十年後十五



代合萬七千七百八十一年 三才圖會卷一

### 神農

少典之君有妃安登感神龍而生石室為  
炎帝育於姜水故以姜為姓以火德王故  
稱炎帝其起本於烈山又號烈山氏亦曰  
連山氏其初國伊繼國耆合稱之故又號  
曰伊耆氏斲木為耒耨木為耜以教天下  
之耕故號神農日中為市又嘗百草品醫

藥以濟疾病此後世農商醫之所由起也  
又作五絃之琴詠豐年之歌初都陳又都  
曲阜在位一百四十年後七代襲神農之  
号三百季世之後至榆罔失政諸侯相伐  
黃帝征之天下咸歸焉元年己巳或云辛  
丑壬午 三才圖會

### 黃帝

黃帝姓公孫長於姬水故以姬為姓又居



軒轅之丘故号軒轅氏本德王炎帝既衰  
諸侯相侵伐乃脩德治兵戮蚩尤而天下  
歸命容成造律曆隸首作筭數伶倫製律  
呂實為文明之始官名皆以雲命都涿鹿  
在位一百年壽三百歲元年或云丁亥或  
云巳丑辛丑丙子同上黃帝母曰附寶之  
祁野見大電逶北斗樞星感而懷孕二十  
四月而生帝于軒轅之丘因名軒轅表了戶  
網鑑

### 帝堯

帝堯帝嚳之子摯之弟也母陳豐氏於  
陵生堯後從祁以祁為姓故曰伊祁氏摯  
立堯年十三佐摯封植受封于陶年十五  
改國于唐故又号陶唐氏名放勳火德王  
都平陽其仁如天其知如神就之如日望  
之如雲所居之宮茅茨不剪土階三等可  
姓安樂日出而作日入而息言雍熙之治



者莫不以堯舜為稱首薦舜於天俾即帝位  
位在位九十八年壽百十八歲元年甲辰  
三才圖會 ○帝堯乃帝嚳之子摯之弟也  
母陳鋒氏女名曰慶都孕堯十有四月當  
高辛丁亥歲乃於丹陵生堯後從耆以祁  
為姓故曰伊祁氏 綱鑑

### 帝舜

帝舜黃帝八代孫也黃帝生昌意昌意生

顓頊顓頊生窮蟬窮蟬生敬康敬康生句  
芒句芒生蟠牛蟠牛生瞽瞍瞽瞍生舜舜  
生於姚墟姓姚氏火德王都蒲坂父頑母  
嚳象傲常欲殺之克諧以孝蒸蒸又下格  
女孝聞于堯四岳咸薦釐降二女以試命  
物悉百揆歷試以位乃禪天下在位五十年  
壽百十歲元年壬午 三才圖會

### 禹王



夏禹姓姁名文命黃帝後事舜治水有功  
賜姓姁氏封為夏伯受舜禪承帝舜土德  
以金德王都平陽在位九年壽百歲夏建  
寅之月為歲首始禹主甲戌受舜禪即天  
子位終王桀未傳十五世十七主連羿  
浞共四百三十二年湯滅之三才圖會  
○按世紀蘇娶有辛氏女曰志是為脩己  
已見流星貫昴夢接意感孕歲有訖日堯

帝戊戌五十八載六月六日生禹於驩道  
之石紐鄉又按禹名字高密史記謂禹名  
文命非是丁巳元歲禹既即位受舜禪以  
金德王都安邑國号夏仍有虞以建寅日  
為歲首色尚黑牲用玄以黑為徽号作樂  
曰大夏夏大也言能大堯舜之德也初舜  
分天下為十二州禹復為九州收天下  
銅鑄為九鼎以象九州作易曰大連禹掌



薦益於天七歲禹崩在位二十七歲壽一  
百歲益避啓於箕山天下諸侯朝覲及詠  
歌訟獄不之益而之啓曰吾君之子也

網鑑

### 稷

后稷名棄帝嚳之子也其母有邵氏女  
姜原為帝嚳元妃姜原出野見巨人跡  
心忻然悅欲踐之踐之而身動如孕去  
居期而生子以為不祥棄之隘巷馬牛

過者皆辟不踐徙置林中適會人伐木  
乃遷而棄之冰上飛鳥以翼覆之姜原  
以為神遂收養之初欲棄之因名曰棄  
棄為兒時屹如巨人之志其遊戲好種  
麻菽及成人遂好耕農相地宜以為稼  
穡民皆則之堯聞之與為農師天下  
其利至舜時封棄於邠号曰后稷別在  
姬氏后稷之興在陶唐虞夏之際后稷



卒又史記本紀  
人物考

# 契

契、帝嚳之子也。母曰簡狄，有娥氏之六女。帝嚳次妃，三人行浴，見玄鳥墮其卵，簡狄吞之，因孕生契。契長而佐禹治水，有功，帝舜乃命契為司徒，以敷五教，封於商，賜姓子氏。契興於唐虞，大禹之際，功業著於百姓，百姓以平契。齊又史記殷本紀并

人物考

# 皋陶

皋陶，一名庭堅，字隤顓，高陽氏之後也。高陽氏有才子八人，齊聖廣淵，明允篤誠，天下謂之八愷。而庭堅則其一焉。庭堅佐舜為士師，明於法則，以弼五教，民協於中，不犯於有司。舜曰：「俾予從欲以治，四方風動，惟乃之休。」既禹代舜立及



復陳知人安民惇典庸禮命德討罪之  
謨其詳具虞書其後封於蓼至春秋魯  
文公五年為楚所滅滅文仲曰皐陶庭  
堅不祀忽諸蓋傷之也人物考

### 伯益

益名大費父大業娶少典之子女華所生  
也初與禹皐陶契稷伯夷夔龍彭祖自  
堯時皆已舉用未有分職至舜攝堯政

乃命十二牧居官相事舜曰誰能馴予  
上下草木鳥獸皆曰益可於是益為  
虞官掌山澤益拜稽首讓於朱虎熊羆  
舜曰往矣汝諧遂以朱虎熊羆為佐益  
主虞山澤辟鳥獸魚鱉不可勝食材木  
不可勝用而虎豹犀象龍蛇之屬不為  
民害及舜命禹為司空禹與益奉舜命  
命諸侯百姓與人徒以傳土行山表木



任土作貢禹功告成帝錫女主禹受曰  
非禹能成亦大費為輔帝舜曰咨爾費  
贊禹功其賜爾皐旒乃妻之姚姓之女  
大費拜受是為伯益又名栢翳賜姓嬴  
氏及禹受舜禪舉益任之政十年禹崩  
以天下授益益讓禹之子啓而避居箕  
山之陽啓賢又禹之子故諸侯皆去益  
而朝啓益以是不有天下其詳見虞夏

之書有益稷篇文通鑑前編史  
記人物考

### 夔

臣名傳不詳

### 伯夷

通鑑外紀曰戲生契器生祝融為黃帝  
司徒祝融生術鬻術鬻生勾龍為顓頊  
后土能平九州辨土地之宜以教兆民  
後世祝之以配社勾龍生垂垂為堯共



工寔生伯夷封于呂爲舜四岳其後呂  
尚佐周有功周封于齊

### 湯王

湯姓子名履其先祀帝嚳之子事唐虞  
教民有功封於商賜姓子氏伐夏桀而有  
天下承夏金德以水德王都亳在位十二  
年壽百歲商建丑之月爲歲首始湯王乙  
未滅夏即天子位終帝紂己卯傳十七世

三十三王共六百四十五年周武王滅之

圖會

主癸娶扶都氏見白氣貫月意感而生

天乙是爲成湯細鑑

### 伊尹

伊尹名摯力牧之孫生於空桑後居伊  
水故氏曰伊蓋處士也耕有莘之野湯  
使人往聘迎之五反然後肯出而從湯  
言素主及九主之事湯舉任以國政既



乃去湯適夏既醜有夏復歸於亳入北  
門遇女鳩女房遂作女鳩女房二篇當  
是時夏桀為虐而諸侯昆吾氏為亂乃  
從湯以伐昆吾遂伐夏湯乃踐天子位  
尹為阿衡以左右之湯問尹曰壽可為  
邪尹曰王欲之則可為弗欲則不可為  
也湯乃益勤脩德政以迓天休年百歲  
而崩太子太丁未立而卒立太丁之子

太甲尹乃明言烈祖之成德以訓之作  
伊訓太甲不遵湯法不惠於阿衡尹乃  
放之桐宮復作太甲三篇太甲悔過尹  
遂復政厥辟仍陳戒於王作咸有一德  
其詳具載商書洪範告歸太甲又畱之  
為相至太甲子沃丁立八祝尹乃卒年  
百有餘歲太霧三日沃丁葬之以天子  
之禮祀以太牢親臨喪報太德葬於亳



去湯冢七里至太戊時其子伊陟為相

人物考  
史記

### 仲虺

萊朱即仲虺一名仲傀又名仲囅奚仲  
之後也為湯左相湯放桀南巢惟有漸  
德曰余恐來世以台為口實仲虺乃作  
誥其語具載商書其政之教大夫官之  
教士技之教庶人猶之老彭然也人物考

### 高宗

高宗名武帝小乙子也武丁元祀王宅  
憂其盤為相三祀免喪猶弗言羣臣咸  
諫王王憂上帝賚以良弼乃使人以形  
旁求於天下是時說為昏靡築於傅巖  
厥象惟肖見於武丁武丁曰是也與之  
語果聖人爰立作相置之左右遂以傅  
巖姓之彌曰傳說作說命三篇武丁祭



成湯明白有飛雉外扞耳而雉武丁懼  
祖已曰王勿憂先脩政事武帝脩德行  
政天下咸驩蠻夷重譯而朝者七國戊  
子三十有二祀鬼方無道師興征伐三  
克之殷道復興五十有九祀王崩廟号  
高宗子祖庚踐位作殷武樂章以頌之  
同上

### 其盤

臣名傳不詳

### 傳說

傳說者殷之傳巖人也傳巖在北海之  
州虞虢之界通道所經有澗水壞道常  
昏靡刑人築護之說賢而隱居貧不能  
自給乃代昏靡築之以供食武丁即位  
思復興殷而未得其佐夜夢得聖人其  
名曰說以夢所見示群臣百吏皆非也



於<sub>レ</sub>是<sub>ニ</sub>乃<sub>テ</sub>審<sub>ラ</sub>厥<sub>レ</sub>象<sub>ヲ</sub>俾<sub>テ</sub>以<sub>テ</sub>形<sub>ヲ</sub>求<sub>メ</sub>於<sub>レ</sub>天<sub>下</sub>得<sub>タリ</sub>說<sub>フ</sub>  
於<sub>レ</sub>傳<sub>ニ</sub>巖<sub>ニ</sub>惟<sub>レ</sub>肖<sub>タリ</sub>見<sub>ル</sub>於<sub>レ</sub>武<sub>丁</sub>武<sub>丁</sub>曰<sub>ハ</sub>是<sub>也</sub>與<sub>ト</sub>  
之<sub>レ</sub>語<sub>ニ</sub>果<sub>シ</sub>聖<sub>人</sub>遂<sub>ニ</sub>立<sub>テ</sub>以<sub>テ</sub>爲<sub>ス</sub>相<sub>ト</sub>置<sub>テ</sub>諸<sub>レ</sub>左<sub>右</sub>命<sub>ス</sub>  
之<sub>レ</sub>朝<sub>ニ</sub>夕<sub>ニ</sub>納<sub>ム</sub>誨<sub>ヲ</sub>說<sub>ヲ</sub>對<sub>シ</sub>揚<sub>テ</sub>休<sub>命</sub>作<sub>ル</sub>說<sub>命</sub>三<sub>篇</sub>  
其<sub>レ</sub>詳<sub>ナク</sub>具<sub>ニ</sub>載<sub>タリ</sub>商<sub>書</sub>高<sub>宗</sub>嘉<sub>靖</sub>殷<sub>邦</sub>商<sub>道</sub>復<sub>レ</sub>  
興<sub>ル</sub>皆<sub>ナク</sub>說<sub>カ</sub>輔<sub>相</sub>之<sub>レ</sub>功<sub>ト</sub>云<sub>フ</sub>同<sub>ニ</sub>在<sub>レ</sub>位<sub>ニ</sub>五<sub>十</sub>九<sub>祀</sub>

### 祖已

孔安國曰賢臣名史記傳不詳

### 泰伯

泰伯<sub>ハ</sub>太<sub>王</sub>長<sub>子</sub>弟<sub>ト</sub>季<sub>歷</sub>賢<sub>ヲ</sub>而<sub>テ</sub>有<sub>リ</sub>聖<sub>子</sub>昌<sub>ト</sub>  
太<sub>王</sub>欲<sub>ス</sub>立<sub>テ</sub>季<sub>歷</sub>以<sub>テ</sub>及<sub>キ</sub>昌<sub>ト</sub>泰<sub>伯</sub>乃<sub>チ</sub>托<sub>シ</sub>名<sub>ヲ</sub>採<sub>ル</sub>  
藥<sub>衡</sub>山<sub>遂</sub>之<sub>レ</sub>荆<sub>蠻</sub>以<sub>テ</sub>讓<sub>ス</sub>季<sub>歷</sub>荆<sub>蠻</sub>之<sub>レ</sub>人<sub>ト</sub>  
義<sub>ノ</sub>事<sub>ヲ</sub>以<sub>テ</sub>君<sub>禮</sub>因<sub>テ</sub>自<sub>号</sub>爲<sub>ス</sub>句<sub>吳</sub>從<sub>之</sub>者<sub>ト</sub>  
千<sub>餘</sub>家<sub>武</sub>主<sub>受</sub>命<sub>追</sub>封<sub>爲</sub>吳<sub>大</sub>伯<sub>三</sub>才<sub>圖</sub>  
孔<sub>子</sub>言<sub>フ</sub>太<sub>伯</sub>可<sub>レ</sub>謂<sub>フ</sub>至<sub>德</sub>矣<sub>三</sub>以<sub>テ</sub>天<sub>下</sub>讓<sub>ル</sub>  
民<sub>無</sub>得<sub>テ</sub>而<sub>稱</sub>焉<sub>予</sub>讀<sub>ク</sub>春<sub>秋</sub>古<sub>文</sub>乃<sub>チ</sub>知<sub>ル</sub>中



國之虞與荆蠻句吳兄弟也延陵季子  
之仁心慕義無窮見微而知清濁嗚呼  
又何其閱覽博君子也古今人物論

### 季歷

史記曰古公亶父之妃曰大姜生三子  
長曰太伯次曰仲雍少曰季歷季歷是  
年生韋昭曰次姜王季之母有逢伯陵  
之後也吳越春秋曰古公三子長曰太

伯次曰仲雍一名虞仲少曰季歷季歷  
娶太任生子昌古公知昌欲傳國以  
昌曰興王者其在昌乎太伯仲雍望風  
知指古公病二人託名採藥於衡山遂  
之荆蠻國民君事之号為句吳古公病  
將卒令季歷讓國於太伯而三讓不受  
故云太伯三以天下讓在位四十六年  
壽百歲世子昌嗣立通鑑前編



文王

文王名昌父季歷古公亶父之少子也古公有長子曰太伯次曰虞仲太姜生少子季歷娶大任皆賢婦人當殷主祖甲二十八祀庚寅生昌有聖瑞在位五十年年九十七子癸立伐商而有天下謚其父西伯為文王考人物 ○按文王龍顏虎眉日角鳥鼻身長十尺有四乳聖智慈理也綱鑑周本紀

祖伊

孔安國曰祖已之後賢臣也史記傳不詳

微子

微子名啓殷帝乙之首子而紂庶兄也食采於微故曰微子 ○呂氏春秋曰生微子時母猶為妾及為妃而生紂故微子為紂同母庶兄微子卒嫡子早亡立



其弟衍為微仲禮曰微子舍其孫脂立

衍是也史記人物考

### 箕子

箕子名胥餘紂親戚也食采於箕故曰箕子紂又為淫佚作炮烙之刑箕子諫不聽人或曰可以去矣箕子曰知不用而言愚也殺身以彰君之惡而自說於民吾不忍為也二者不可然且為之不

祥莫大焉乃解衣被髮佯狂而去之遂隱而鼓琴以自悲故傳之曰箕子操及武王既克殷訪問箕子箕子乃為之洪範其文具周書洪範篇於是武王乃封箕子於朝鮮而不臣也人物考

### 比干

王子比干者紂之親戚也見紂淫佚作炮烙之刑比干曰主暴不諫非忠也畏



死不言悲勇也見過即諫不用即死忠  
 之至也君有過而不以死爭則百姓何  
 辜乃陳先王艱難天命不易國家將亡  
 之明徵請王洗心易行伏於象魏之闕  
 紂大怒曰比干自以為聖人矣吾聞聖  
 人之心有七竅信有諸乎乃遂殺王子  
 比干剖視其心人物考

### 伯夷

伯夷叔齊孤竹君之二子也父名初字  
 子朝伯夷名元字公信父欲立叔齊及  
 父卒叔齊讓伯夷伯夷曰父命也遂逃  
 去叔齊亦不肯立而逃之國人立其中  
 子於是伯夷叔齊聞西伯昌善養老益  
 往歸焉及至西伯卒武王載木主為  
 文王東伐紂伯夷叔齊叩馬而諫曰父  
 死不葬爰及于戈可謂孝乎以臣殺君



可謂仁乎左右欲兵之太公曰此義人也扶而去之武王已平殷乱天下宗周而伯夷叔齊耻之義不食周粟隱於首陽山采薇而食之遂餓死於首陽山史記

### 叔齊

齋名致字公達傳與夷同故不詳

### 武王

武王姬姓名發其先祖棄帝嚳之子事堯

為農師播殖百穀舜命為后稷封於郟傳至十三世孫古公亶父遷於岐山下之周地改國号周古公子季歷立生昌是為西伯遷都於豐三分天下有其二子武王伐商紂而有天下承商水德以木德都鎬京遷洛邑在位七年三才圖會○十有九年十二月王崩壽年九十三太子誦立綱鑑

### 周公



周公名且武王弟也成王幼周公為冢宰攝政管蔡流言作亂公東征諫管蔡初武王有疾公作策請以身代策藏金縢疾果瘳後成王得策執以泣請公東還公乃作無逸之書以訓焉三才圖會

### 召公

召公姬姓名奭為周太保公治陝以西甚得民和初受命至洛上宅作召誥從

成王遊卷阿賡歌以進成王崩受顧命輔佐康王嘗躬巡南國聽斷棠樹下卒而人思之作甘棠之歌三才圖會○譙周曰周之支族食邑於召謂之召公周武王之滅紂封召公於北燕其在成王時召公為三公自陝以西召公主之自陝以東周公主之壽百歲史記

### 太公



太公姓姜氏名子牙又曰呂尚釣於磻溪之渭水西伯出獵占之曰所獲非龍非熊非虎非羆霸王之輔遇於渭陽曰吾太公望子久矣故号太公望載歸立為師作六韜兵法立九府圜法封於齊才

圖會 ○太公望呂尚者東海上人索隱曰譙周曰姓姜名牙炎帝之裔伯夷之後掌四岳有功封之於呂子孫從其封姓

呂尚其後也按後文王得之渭濱云吾先君太公望子久故号太公望蓋牙是字尚是名後武王号為師尚父則尚父官名壽百一十歲史記

散宜生

散宜生周之賢臣也初文王為西伯時宜生與太顛閎夭鬻熊辛甲大夫之徒往歸之值崇侯虎譖西伯以告紂紂乃



囚之於羑里宜生與閔六之徒才美  
文馬奇貨以獻紂紂乃赦西伯及紂惡  
日盈諸侯去殷而翼西伯宜生日殷可  
伐也文王弗許宜生乃與虢叔太顛閔  
大南宮适迪西伯彛教惠鮮懷保脩和  
有夏以受有殷命及武王伐商至紂宮  
宜生執劍以衛厥後周公留召公作君  
奭以追道文王時事惟以虢叔等五臣

為首稱而宜生則寔居其一人物考

### 太顛

西伯之臣傳不詳

### 閔天

傳不詳

### 柳下惠

柳下惠者魯公族展氏也名獲字季食



無駭之子盜跖之兄食邑柳下謚曰直  
仕魯為士師三黜或謂盍去之禽曰直  
道事人焉往不黜故魯雖不能用終身  
不去人物考

### 孔子

孔子名丘字仲尼山東曲阜縣人黃帝之  
後商三十世至微子始封于宋微子十五  
世名叔梁紇為鄆大夫周靈王二十一年

三月初四日午時生身長九尺六寸腰大  
十圍凡四十九表周敬王四十年四月  
初四日午時薨年七十二歲至本朝萬  
曆丁未凡二千零九十年唐玄宗謚曰文  
宣王真宗加謚至聖元武宗加謚大成子  
孫世襲衍聖公擇其賢者世知曲阜縣成  
化十五年加賜天子禮李嘉靖十年尊  
稱至聖先師孔子廟在曲阜縣西八里



即闕里故宅也中爲大成殿前有杏壇左  
泗水侯殿右沂國公殿後啟聖王及夫人  
顏氏并尼山毓聖侯三殿前有宋真宗及  
本朝御製碑亭其他門廡齋宮碑刻之  
盛不可殫記有司春秋上丁祭祀 朝廷  
每三年一遣使致祭有事則告天下廟祀  
凡一千四百八十餘處外至四夷莫不崇  
崇每歲二祭用牛六猪一萬七千有奇羊

五千八百有奇鹿一千八百有奇兎與考  
同幣二萬六千六百有奇嘉靖間今天下  
皆立啟聖祠以顏路曾點孔鯉孟孫氏配  
墓在闕里少北世稱孔林延袤數十里夫  
子居中伯魚居左子思居右林木蒼蔚殿  
宇宏麗子孫千億世居其旁防山夫子父  
母葬處 尼山即禱而生夫子者令封其  
神爲毓聖侯 夫子手植三株在杏壇



左右高五六丈蟠屈如龍屢枯屢榮其出處功業詳見於史記世家三才圖會

### 顏子

顏回魯人字子淵少孔子三十歲年二十九而髮白三十一早死孔子曰自吾有回門人日益親回以德行著名孔子稱其仁焉孔子家語○唐玄宗贈克國公元元文宗加贈後聖公三才圖會

### 曾子

曾子名參字子與聖門一貫之傳參獨以魯得而其學問本源則孝為之地也嘗自言曰吾事齊為史祿不適鍾金猶欣然喜者樂逮親也南遊於楚轉轂百乘猶北向而泣者悲不逮親也唐元宗贈郕伯宋度宗封郕國公文宗加贈宋聖公三才圖會

### 子思



子思名仍孔子之孫伯魚之子子思其字  
也嘗仕衛言苟變可將又以君臣皆自賢  
上衛事之日非衛侯不聽因退而作中庸  
演明聖學以啓孟氏之傳三才圖會○吳氏程  
曰子思六十有二去孔子四五十而卒書

註大全

# 孟子

孟子名軻字子輿魯孟孫之後鄒人幼被

慈母三遷之教長受業子思之門人學既  
通游齊魯門不用退與萬章之徒設難疑  
問作書七篇闢揚墨以正人心而仁義之  
道橫然大明于世壽八十四三才圖會

# 周敦頤

周敦頤字茂叔道州營道人元名敦實避  
英宗舊諱改焉以舅龍圖閣學士鄭向任  
爲公寧主簿有獄久不決敦頤至一訊立



辨邑人驚曰老吏不如也部使者薦之調  
南安軍司理參軍有囚法不當死轉運王  
逵欲深治之逵酷得吏也衆莫敢爭敦頤  
獨與之辨不聽乃委手版歸將棄官去曰  
如此尚可仕乎殺人以媚人吾不爲也逵  
悟囚得免移柳之桂陽令治績尤著郡守  
杏初平賢之語之曰吾欲讀書何如敦頤  
曰公老無及矣請爲公言之二十一年果有程

徒知南昌南昌人皆曰是能辨分寧獄也  
吾屬得所訴矣富家大姓黠吏悉少憚久  
焉不獨以得罪於今爲憂而又以汚穢差  
政爲耻歷合州判官事不經手吏不敦決  
雖下之民不昔從部使者趙抃惑於譖口  
臨之甚威敦頤處之超然通判皮州抃守  
度孰視其所爲乃大悟執其手曰吾幾失  
君矣今而後乃知周茂叔也熙寧初知柳



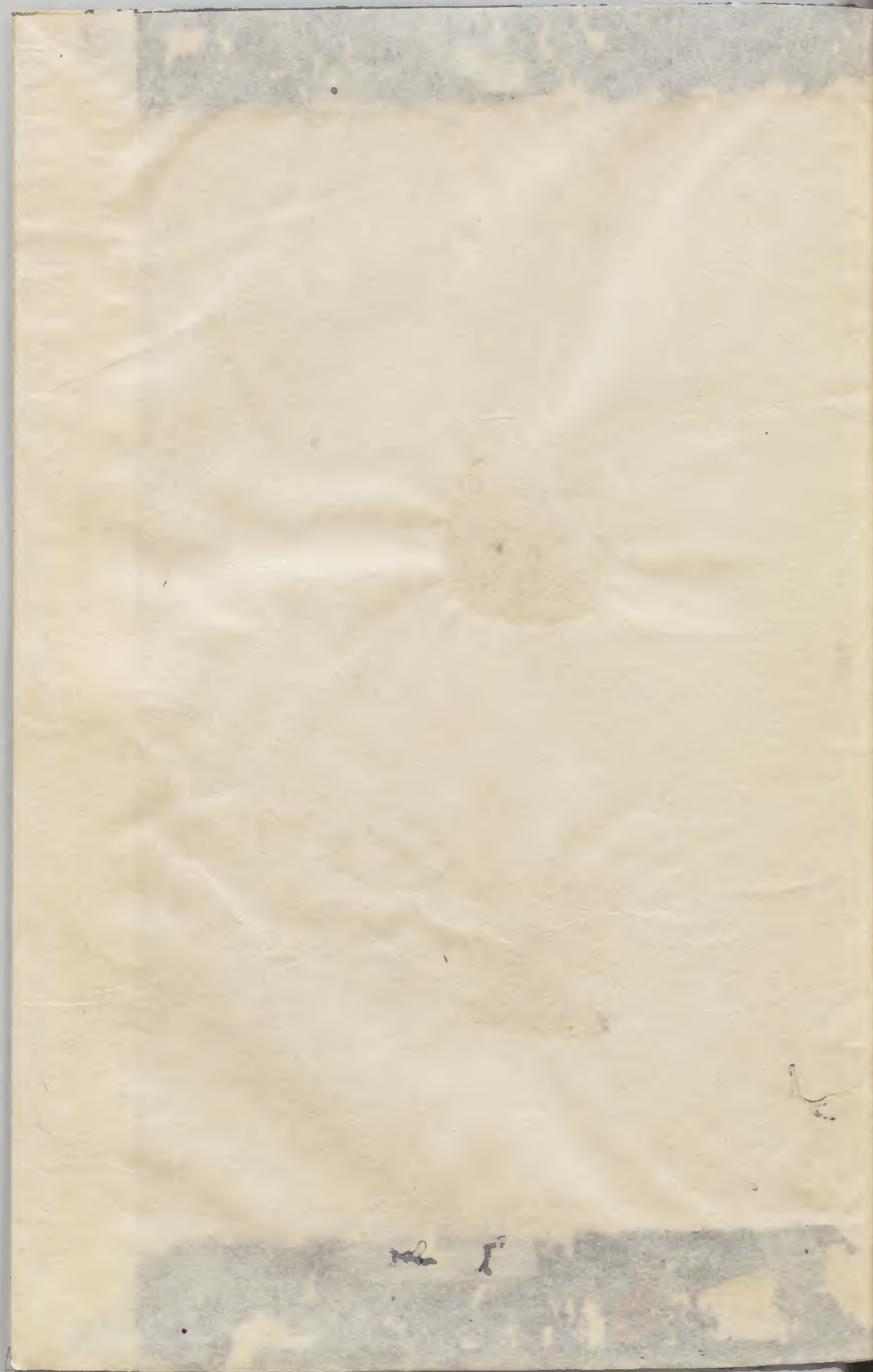
州用并及呂公著薦爲廣東轉運判官提  
點刑獄以洗冤澤物爲已任行部不憚勞  
苦雖瘴癘險遠亦緩視徐按以疾求知  
南康軍因家廬山蓮花峯下前有溪合於  
湓江取營道所居濂溪以名之扞再鎮蜀  
將奏用之未及而卒年五十七黃庭堅稱  
其人品甚高胸懷灑落如光嵐霽月廉於  
取名而銳於求志薄於徼福而厚於得民

菲於奉身而燕及弊陋於希世而尚友  
千古博學力行著太極圖明天理之根源  
究萬物之終始又著通書四十篇發明大  
極之蘊序者謂其言約而道大文質而義  
精得孔孟之本源大有功於學者也掾南  
安時程珦通判軍事視其氣貌非常人與  
語知其爲學知道因與爲友使二子顥頤  
徃受業焉敦頤每令尋孔顏樂處所樂何



事二程之學源流乎此矣故龔之言曰自  
再見周茂叔後吟風弄月以歸有吾與點  
也之意侯師聖學於程頤未悟訪敦頤敦  
頤曰吾老矣說不可不詳留對榻夜談越  
三日乃還頤驚異之曰非從周茂叔來邪  
其善開發人類此嘉定十三年賜謚曰元  
公淳祐元年封汝南伯從祀孔子廟庭二  
子壽燾夕官至寶文閣待制宋史 上終





The right page of the book contains a large rectangular area of extremely faint, illegible text. The characters are barely visible against the aged paper background. The text appears to be arranged in vertical columns, typical of traditional East Asian writing. There are some small, dark marks or ink splatters near the bottom of the page.



