

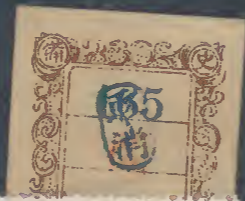
# 鳳岡林先生全集

七十一之二

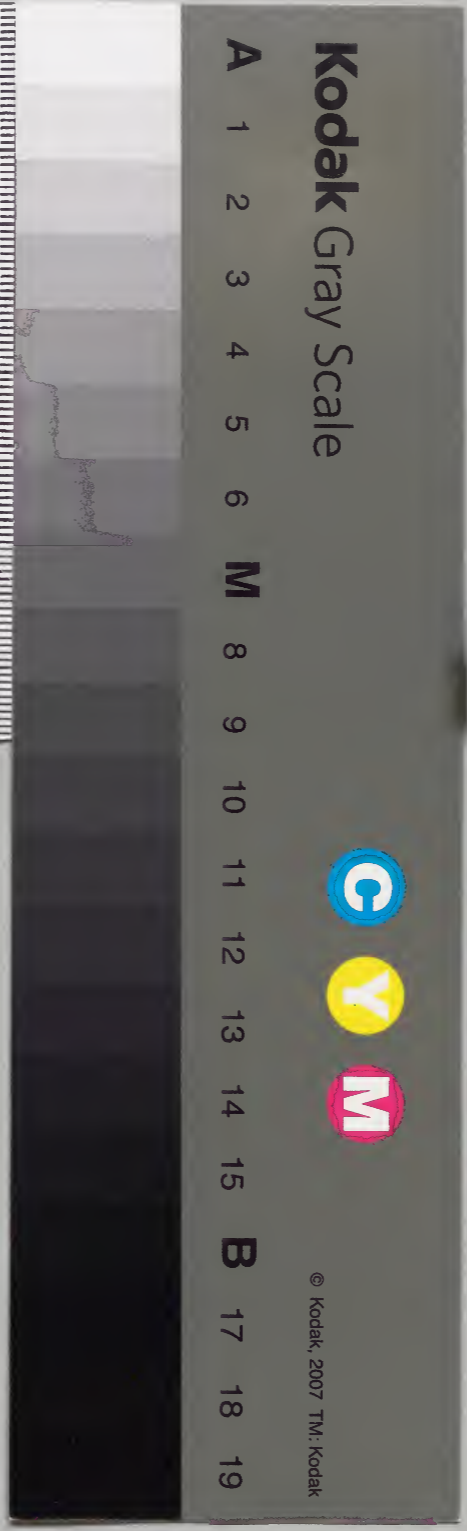
島

|       |     |   |     |
|-------|-----|---|-----|
| 太政官文庫 |     |   | 和書門 |
| 三     | 一八〇 | 三 |     |
| 二     | 二一  | 六 |     |
| 六     | 七   | 冊 |     |

|      |     |   |     |
|------|-----|---|-----|
| 内閣文庫 |     |   | 和書類 |
| 三    | 一八〇 | 三 |     |
| 二    | 五   | 函 |     |
| 一    | 九   | 架 |     |



|      |          |
|------|----------|
| 内閣文庫 |          |
| 番號   | 和 31803  |
| 冊數   | 67 ( 43) |
| 函號   | 205 176  |



165

鳳岡林先生全集卷之七十一

男 朝散大夫國子祭酒林信充士僖父 輯

詩部

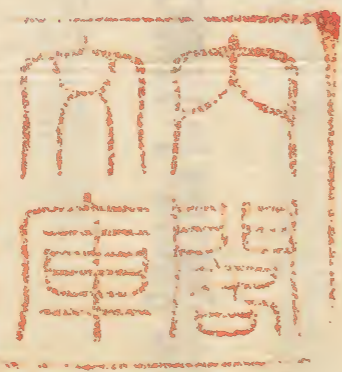
六言

閑居偶詠奉呈家兄

平生抱獨遊  
敖閑處殊無市囂  
一片案塵淨  
掃琅琅  
璨璨聲高

偶吟二首

簾外暖風片片墻陰殘  
雪皚皚昨夜有春雨  
過芳園  
滿地花開



閑中無俗子來案頭淨掃塵埃過客若問生計藏書  
萬卷堆堆

高庸來訊賦即興

落落長松月淨踈踈脩竹風微門前有景無數自是  
幽人忘歸

晚景

荷葉一池露淨松林千樹風涼白鷗兩點三點曝翅  
共眠夕陽

遊芝園探字賦即景

高亭無殘暑冒勝遊被新涼導彼爲主此爲賓清風

明月共到

午憇之後隨大使乘其副馬同行

日光紀行

清道微風透衣健馬揚揚如飛行人向我雌伏始信  
狐藉虎威

初雪至翌且晴六言一律示壑中群輩

至後一陽既復凝陰飛雪粲粲階瑤猶未盈尺臘白  
從茲待三蓬戶驚寒塞向梅窓侵冷開南騷壇應是  
清骨檐外懸冰入談

三上安設和余詠雪六言律韻句勢不澁於  
是再和其韻以授之

皎似明珠粲粲亂如飛絮粲粲竹宜得王樓一松可  
保陶徑三笈氣何論漠北秋空休說終南寒風真誠  
時候農戶好開口談

答林憲 并序

寒雨蕭蕭無子輿之問唯對黃卷與筆硯  
成伍時有敲門者言是晉軒之使也或喜  
或怪既而侍史持斜封來披繙之則昨所  
寄之六言律疊和并酬野氏五十六章且  
仲龍和余一篇也一電覽之間徃徃有可  
吟之句自非難和之郢曲能和之者則何

再見惠連賦才之贍哉珍重珍重想夫六  
言之作固難多是似五言強加一字七言  
謾省一字也塾中生員和者十餘輩其中  
恊體者不過兩三首也今誦芳和忽知才  
之優劣而已嗚乎貞毅先主常見難作之  
體難和之韻則欣欣然下筆卿亦可謂有  
父之風也杜少陵有言詩是我家事卿其  
念茲况其才何立於好男兒宗武之下哉  
勉旃余過庭之次喜其文筆之進曩時然  
唯恐稟質之不強實請防病於未然研業

於高大則追遠之考可以期焉同氣之譽  
可以期焉歡林之餘又步前韻云爾

底巧剪斬白羽滿天滿地毵毵枯林花發多少脩竹  
節高兩三魚眼噴珠海北鷗羣迷影江南手中麈尾  
爭色恰似與王衍談

晉軒又疊和四韻且採用餘韻字別賦排律  
一篇以寄之感其進不倦之志次韻答之

風絮空墟散亂謝家有秀才堪看來高下皆沒緣底  
凸凹得探鳥入林梢眼冷蝶疑花葉心貪坡翁歆靜  
中聽杜老成佳句耽鳴鼎煎雙井茗舉觴試洞庭柑

滄波冰結流斷疇咨問東海蚕

餘興未盡別賦八韻以投之

疎蜜整斜任嵐嚴寒自閉幽庵鶴群迷色歸澤龍陣  
敗鱗入潭冷殺吠門越犬疑看走練吳騫若非薄縞  
輸魯定是大珠出耶枯木參差凍折幻花頃刻林慙  
壁明賞北臺霽窓靜吟西嶺含萬境無風白盡一樽  
有酒紅醅熙熙陽氣何處開口追尋老聃

仲龍又和余詠雪六言律韻二章且和排律

韻併以示之於此余亦不能緘口乃和前  
韻

人似龜頭縮縮雪如鷗毳毳風回携玉妃萬林冷  
看珠樹三雲合舍前舍後冰堅河北河南清光此夕  
勝月開牖兼徐勉談

稻田群雁圖

板松濤  
席題画

漸磬漸陸漸干群飛知止居安成謀依託梁稻知不  
稼穡艱難

魏洋硯

掘三左衛  
門求之

凸為山凹為水潭底雲湧波起巍巍乎洋洋乎清音  
入伯牙志

柳下流憇圖

傍右  
童

烟絲雲染風撻孤筇傍翠陰過若非陶令責子定是  
展禽施和

汲湘井

尚舍奉御源忠房別  
莊二十四詠之內

一八四八流淨三三五五客來汲湘水坐湘水誇說  
椀裏蓬萊

岩徑霽月

松平日向守信之  
森戟園八景之一

怪岩奇秀擁蹊前路乘月不迷一色光風送霽追影  
欲問瀟溪

題畫

有鹿  
有草

草際好成野遊町曠無人影幽濯濯未伏文囿同群

吟秋悲秋

梅邊凍蝶 遊芝園作

花開風信一番鳳車凌冬間安粉翅猶羞薄命冰肌  
玉骨堪寒

遊青白園園主賦六言絕句清風晨明月夕

茶烟靜語今昔只有紅葉青苔更無酒肉

饗客乃與家父拓分之為韻礎十二首

幽居遠隔塵市雲樹徑苔影美淙出黃纈纈林造化  
妙感天只

毛陶陳楮吾友年年長不相負靜裡別卜乾坤名韉

利繩烏有

林徑入幽處通樂情自附閑中清風叢竹分綠落日

窓紙捻紅

吟鞋不厭露裊丘園日日相涉竹裏欲焙清茶小鼎

汲泉燒葉

爐有薰案有經心清長是惺惺可知主人好事洗竹

見遠山青

深林無俗子來長堤好架竹臺吾亦傲杜工部隨意

坐了莓苔

華門長事閑靜幽禽先我送迎小春好見早梅疎影



一枝斜更

老松青新月白青白交色不孤爲問物外仙境有此  
青白園無

錦繡蒲林炫晝昏鴉失色前後醉貌雖紅不春霜楓  
勸一盃酒

白雲黃葉繞屋清隱向此中卜竹爐沸茶煖寒笑佗  
楊家屏肉

陶陶然樂天壤真情自靜處養適口鍾山野珍不求  
牢羞鼎饗

林徑葉落失迹偶吟小詩題石交義莫逆年年主忘

主客忘客

同席又和呈主人韻

不折腰不屈膝竹居欲傲溪逸騷壇清話無他刻入  
杜詩韞筆

白木蓮 遊芝園賦

花亦不淤泥汚白白繞樹芳鮮林間和風吹雪勿謂  
陸地生蓮

余已六旬篁軒板君贈酒肴鳩杖賀之漫賦  
以謝其厚意

暮齡向六十年眼花撩亂昭灼老身猶任家貧我亦

欲傳琴鶴

顯祖忌辰

梅信無消息通四十八度春風夢卿難化胡蝶冥路  
懶聽去鴻世已移時已替今為翁昔為童含憂暗告  
泉壤聖殿得逢祝融

鳳岡林先生全集卷七十一

鳳岡林先生全集卷之七十二

男 朝散大夫國子祭酒林信充士儔父 輯

詩部

襍體

閑居偶詠奉呈家兄

八言

萬事無心唯獨樂今今來古往義理相齊閑中日月  
繙史書了憫笑利奔名走路迷

讀耕先生做唐子畏花月吟作花鳥吟以使

余見之故奉瀆其高韻

花可見兮鳥可聽花閑鳥深風塵表有花有鳥春景

佳樹間花上千囀鳥

百花深處啼鳥多  
花開鳥鳴春山曉  
好鳥由來尋名  
花名花亦是呼好鳥

一鳥語滑萬花前  
閑吟已被花鳥撩  
鳥聲花色少人  
知獨愛群花與群鳥

鳥以翩飛花蔓延  
花萼鳥翎浴幽沼  
鳥盡情啼花自  
開堪賞花間奇聲鳥

那般花鳥共愛吟  
鳥入花樹相圍繞  
和答鳥語又花  
言三春景象花與鳥

花影鳥聲向暖風  
花底鳥語和者少  
凡花陋鳥今任

他愛看梅花藏黃鳥

花底鳥邊風是刀  
鳥陣花陣共戰挑  
鳥在花前如呼

朋一壺春酒酌花鳥

一片飛鳥一株花  
鳥翔花落更紛擾  
春江花晨鳥影

明又見浪花打鷗鳥

鳥斜花零暖風前  
來鳥求花一庭小  
孤鳥乍散落餘

花同惜花葉恨飛鳥

春日鳥啼花叢中  
花前鳥飛影杳杳  
鳥徑花塢回首

望鳥戀花兮花待鳥

偶成

三言  
八句

三間屋六尺牀掃塵案繙繚囊窓雪影梁月光師周  
孔笑老莊

明皇吹笛圖

九言

玉笛曾是與楊太真並即當盈耳山石悉欲摧豈圖  
唐宮一曲龍聲響他年吹喚野鹿銜花來

水上歸鴉

應銅島加賀守直能之求

不求蝌斗滅不求雁書披不求蚍蜉細不求蛇蚓歧  
晚烟點浪明殘滑鴉字行行墨淋漓

崖堤隣花

長短句水戶參議君環景樓二十景余得二題

不用畫溝洫不用修垣墻傍崖長堤平真隣此一室

花樹夾路或低或昂紅雲繞島分韶色瑞靄隔水寄  
清香可憐斗酒黃棋尋春客更無一箇在吟腸幸然  
遇英主一回顧欲接孟隣千歲芳

三緣雁塔

三言十句同上

兀乎立竦而尊歷星霜近天門雲雁斂風鈴翻輓石  
累珠網繁誇沙伏茂慈恩

藤勿齊惠來花下酌月

三四五六七言

花自白月太明花邀月淨月得花清月如有舊因花  
欲結芳盟月落杯影先入花透衣香暗生向上直下  
好詩料誰言花月是無情

孤松徑

寸長窩六  
景之內

人無禮則與德行其心不異禽獸比松無直幹與貞  
操其容不若蒲柳質惟人惟松如有因節可持兮志  
可壹清風遶枝湧銀濤人間俗慮一洗出心足何論  
二株存孤根吟起崔斯立

望海亭雅集

夏日長凱風徐興已熟樂有餘挹袂入蔣徑投轄繫  
邵車生涯數頃地身事滿架書前林當窓綠陰厚清  
風過戶竹影踈雅遊竟日無俗累靜裡乾坤一艸廬  
庭梅盛開因倣文同體賦一字到十字詩寄

晉軒主人

梅梅樹老花開信既報暖潛催百卉未茁群木之魁  
東閣興先動南嶺春早回佳影踈踈密密暗香去去  
來來芍藥海棠真妃塔桃梨李杏是興儻素衣本不  
被緇塵染銀髭唯着了黃金總管公獨愛宰府紅英  
飛補之何作唐昌玉葉猜期得家業天材難兄難弟  
知否水仙山礬同氣同胎

林晉軒以數量字弁句頭賦雜言一章寄之

乃倣其體別賦一篇答之

一元資始一太極二氣相分爲陰陽三才立統叙尊

昇四時成歲辨寒涼五帝繼天三代隆六雄潛跡一  
秦狂七十餘戰楚軍斃八百減半漢運長九有鼎歆  
蜀魏吳十六狄散宋齊梁百尺龍船沈江都千似鳳  
姿開大唐萬古道學傳趙宋億兆今猶仰奎祥

題山本道句茶店

不羨飾繡楹不羨結珠薨不羨九鼎珍不羨五侯鯖  
鮮鱗適口深長味衡宇無塵石徑清兩腋習風何處  
起人間亦自有蓬瀛

淵明愛菊圖

有陶知菊有菊知陶人花相得知已相遭晚節之高

不事汚君霜傑之秀出于同群陶云菊云晚節云乎  
哉霜傑云乎哉

獼猴捕魚圖

板松濤  
席題画

欲盜山栗白雲遼邈絕隣欲捉天桂銀河渺茫迷津  
張手兀坐遊息水濱志在魚兮不在波唯疑釣叟是  
前身

雪竹圖

同上

世無蘇卿漢使晒耻北邊世無寄奴陶老不刪宋年  
天無霜雪何知晚節持堅蘇節陶志此君此君兩全  
歲寒之操後凋君子萬年

詠雪一字至十字寄晉軒竹洞兩主人要和  
 雪雪散粉飛屑皓而鮮緇不涅簾箔節玉衾裯懷鐵  
 統屋束素茅布野表綿蕊受風報竹叢安入村與梅  
 花潔嚴如呂望追鷹揚清似屈子作蟬蛻謝家論文  
 慙愧陳言平城墮指惱殺隆準白戰無休龍鱗亂殘  
 甲光景欲寫鼠鬚代柔舌梁園會客奇才先後逐至  
 孫窓校古四方上下明徹

鳶飛魚躍圖

魚之躍今鳥之飛今人皆見之人皆知之誰悟上下  
 之理明明昭昭於茲活潑潑地沉潛致思

漁村塩竈 三五七言 讚州士長彦 坂氏靜觀莊六景之一  
 蒼海濱白雲隣村幽茅屋古烟細竈烟新肩羸手倦  
 擔又煮猶勝人間世路辛

鐘荅艸 芝園 花品

問渠何以名鐘花枝為龔兮葉為牙雨撞風鳴清音  
 翕鳧氏之巧非所及花之白兮飄絮開帛雪乎非雪  
 香風漏泄若非笠月落一團糝定是豐嶺餘半夜霜

白石涯

尚舍奉御源忠房別莊二 十四詠之內三五七言

清波灑白石起坐使孫楚漱醉成陶潛睡鑿鑿鄰鄰  
 皓皓清乘流先歌揚之水

乙卯仲秋擬江南曲送石州太守板君歸烏

山城

憶烏山烏山日月閑紅葉飽霜晝飄錦黑髮梳風露  
結髮豈不憶烏山

憶烏山烏山征軫還蒼波洗纓中川水暗光鎖影度  
月關豈不憶烏山

江靜軒君詠蘭做江南曲又別裁長篇併以

寄之乃和其韻附來使

愛幽蘭幽蘭子細看籬下菊英總無色江上芙蓉不  
堪寒豈不愛幽蘭

愛幽蘭幽蘭培養難國香遠入師古賦冠佩先起屈  
子嘆豈不愛幽蘭

采蘭澧水濱清姿絕寸塵愛花久侍立不辨風霜晨  
采之欲寄誰寄與君子人人在雲谷深且夕費吟呻  
餘化交義厚同氣德風醇易係同心言指示兩情真  
皆言塵外物豈唯席上珍苟抱有國意風香日日新  
答藤伯固樂府一篇漏相思

風吹雪亂白粉幽逕無人掃潮信風報尺素猶未到  
閑鳴素琴多是相思調知音少前村欲寄離情梅花  
老



崇由圖 堀田備中  
守求之

以堯之德以堯之仁不降其志不辱其身或牽孤犢  
或洗耳塵隱居放言高標無倫抑其無懷葛天之民  
歟果其含哺擊壤之人歟

南天 松平主殿頭忠房席  
上題画十一件之內

燭影之揚日月星似分光南天之明東西北不迷行

花下首尾吟十首寄楓園主人要高和

花下一篇詩為君卷翠帷輕陰天有意花下一篇詩

花下一瓢酒微醉芳情厚年年修舊盟花下一瓢酒

花下一爐香穗雲傍樹揚遊蜂侵枕席花下一爐香

花下一甌茶不知夕日斜蓬山雲不遠花下一甌茶

花下一軸畫雲靄助光彩湖景淡濃糝花下一軸畫

花下一面硯聊以供清宴潭底涵玉英花下一面硯

花下一幅紙染出雲烟裏白州雪添光花下一幅紙

花下一枝筆龍鳳得妙術欲學飛白書花下一枝筆

花下一挺墨磨琢漸竭力文印萬古傳花下一挺墨

花下一編書逐風任卷舒香雲入囊帙花下一編書

錢楓園主人藤君孟幹歸紫陽 并序

古曰悲莫悲於生別離樂莫樂於新相知  
余與泰窩藤孟幹君執交六年于茲頃蓋

如故經月逐歲風花雪月之遊水竹烟霞  
之興金蘭之交弥深青松之盟弥固下徐  
陳之榻逾元白之箇相知之樂何物加焉  
然一歲東來一歲西歸告別於海外馳望  
于天表吟魂如迷詩腸欲斷生別之悲何  
物加焉今茲五月之初藤君西歸日迫發  
軫在近飲稱歌渭畱袂擊手彼此之情欲  
言無語欲去不堪嗚呼去歲相逢之喜爲  
今歲相別之兆然則今日之生別之悲爲  
來歲清話之媒也唯期征帆無恙行人安

穩也方今國家閑暇海波不揚置郵傳命  
萬里之情尺素早達兩地之心寸丹以抽  
聊做江南曲而憶紫陽餞祖道云

憶紫陽紫陽水雲長綠樹連陰行有  
龜梅雨吹晴雲  
凝光豈不憶紫陽

憶紫陽紫陽解行裝海嶠含晴月分影信風寄音花  
送香豈不憶紫陽

土嶺晚雲

三五七言松平日向守  
信之森戟園八景之一

土嶺峙佳氣起蟠根三五州斜陽一千里山上仙  
竈  
煉晚雲白雪洙光碧紅紫

首尾吟寄藤備收以述相思之情

昨夜分明夢裏逢覺來忽得素書封心通回隔山遮  
影目往足留雲失蹤曉色深思霜後葉風聲傳響月  
前松清遊修約知何日昨夜分明夢裡逢

四時遠別吟四首寄藤孟幹

自君之出矣滿樹綠陰成思君如梅雨愁雲猶未晴  
自君之出矣新月掛前林思君如霜葉紅情日日深  
自君之出矣凍雲擁太空思君如白雪夜夜舞寒風  
自君之出矣香風花氣幽思君如啼鳥林間語春愁

題烟草匣

非茶非酒澆胸次之磊隗干花干月爲詩家之良媒

和藤孟幹被示首尾吟

不結廬山香火緣儒林修好指青天鳴禽交奏漁村  
笛老牧歸休牛背鞭雲謝俗人封小戶月掠詞客上  
輕筵草庵無雨夜光靜不結廬山香火緣

紅山茶

三五七言  
遊芝園賦

紅山茶報韶華林深返斜日枝重綴彩霞江南空落  
北人愛用捨行藏異梅花

做江南曲送勿齊藤公

并序

今茲秋杪勿齊藤公子默賜暇歸江州水

口城榮選之喜嚮既言之黯然之別今不堪焉因倣江南体而代禰飲

憶水口水口何處有風送飛鴻目擊遙雲逐見龍交  
義久豈不憶水口

憶水口水口堪回首春花秋月六尺床海雲屋雪一  
杯酒豈不憶水口

首尾吟寄雲堂

先日佳酬今猶不堪感想因藉仙明年六十  
十奈君何之句作首尾吟漏相思之情

明年六十奈君何歸去來兮南嶽阿喬木空望老翁

影幽禽交和主人歌水雲了了堂中興烟靄茫茫夢  
裏過猶待清遊同枕席明年六十奈君何

和奉藤君備收畱別韻作首尾吟

年年此別不堪情微雨漸收催旅程縱是有期無所  
管年年此別不堪情

答謝藤君伯固 并序

元祿七年甲戌仲春十二日我家長女嫁  
銅嶋内匝直正直正者肥前世子藤君伯  
固之笏也世子喜配對協宜作祝詞賀之  
褒譽過當然舊交不我遺棄之所致也欣

喜之餘答詞奉謝之云爾

右息在藻兮實是好速花萼駢美兮相輝之樓萬世  
託始兮長荷徵休南國化行兮爰感盛周唯期宜家  
兮順德悠悠合番共牢兮酌食以謳

亡爺忌辰門下生桑或遠在若州作追悼詩

遙寄之其起句曰忌辰二十五端午懷舊

之情溢于毫端謝而有餘感之不措乃取

其起句而爲首尾吟酬答厚意以修永好

忌辰二十五端午角黍不耳昌歎苦善慶傳家知有  
餘官事於我更無鹽四時佳興徹文筵千里信書代

玉塵別來觀物皆關心忌辰二十五端午

中大夫拾遺源君宣紀賜暇歸于肥後國日

憶江南詞曲送其行每首五句

憶肥陽肥陽君子鄉別時江上樹陰綠歸日林間梅  
子黃豈不憶肥陽

肥陽遠衣錦歸故苑銀鞍繡韉阻且脩錦纜牙檣安  
又穩潮信寄離恨

肥陽邊一別雲水懸藩鎮長作金天柱饗筵先歌彤  
弓篇世世勲業傳

筆策二首

急管吹徹達九霄青崖明月出松篠  
煙巖竒思李德裕滄江側耳杜少陵

應護持院之招詣護國寺觀音堂同席和被

示首尾吟

素緇交義有來由竹露松風忘去畱清淨身於密藏  
退幽閑心自別天求行吟纈纈林間路汲盡瑜珈法  
水流問取許詢支遁輩素緇交義有來由

示箕浦忠由 并序

門生箕浦忠由頃聞風騷壇上進竿頭步  
因作小絕激之勵之忠由喜氣溢面特作

數首以告禮謝志氣可嘉前程可期時維  
三月大盡叨賦三五七言示之

春將盡處處同半畝竹事始千林花信終唯有騷人  
興不盡微涼解愠坐薰風

九月盡 三五  
七言

爽氣盡四海同木葉黃落盡楓林未洙紅唯有老夫  
命未盡送秋悲秋待朔風

三月大盡奉寄研覃居 三五  
七言

三月盡處處同老鶯聲將盡杜鵑身未窮但有殘生  
命不盡惜春感春得薰風

首尾吟倣堯夫體

頑翁不是愛吟詩詩是頑翁嘆老時心友吞聲皆屬  
續滕孫美教每含飴秋青耻為梁公後醉白解歌彭  
澤辭舌本間強難辨說頑翁不是愛吟詩  
林和靖之後來干本  
那人以為我祖  
故借用云爾

詩餘

晉軒倣詩餘體賦初春即興以寄之乃同其

調響

子丑寅三統託始四海知夏正草木萌動和氣霽霽  
亦是天地之誠 韶色滿林次笏榮人各尋春行東

風吹開玄晏先生卷籤軸幾多棚探春令

陽谷報春和風遍八寅明窓日暖期來燕魯論喚起

王仁 雲香草際花下苗而秀秀而野高閣待小車

行何問攜斗酒者清平樂

集句

林晉軒寄集句五首乃和其韻

春日遙看五色光李白 樓臺倒影入池塘高駢

無人會得閑中意方秋 賴有顏瓢一味長羅豫

春城閑望愛晴天章莊 細草侵階亂碧鮮譚用

樂意相關禽對語石曼卿 日長無事曲肱眠東坡

石樓雲臥對江城朱文公

池面魚吹柳絮行韓偓

世事窓明窓暗裏陳簡齋

一溪春水枕邊聲雍陶

界分南北與西東孫明復

柳浦桑村處處同趙嘏

日暮鳥鳴人散盡吳融

茶烟輕颺落花風杜牧

從來吾亦愛吾廬陸務觀

已共紅塵跡漸疎李九齡

洞裏春風似相識陳石窓

就床吹落讀殘書盧綸

餘興未盡又別作五首寄之以待和報兼示

賀村中三萌生

春至風花各自榮曹東耕

憶君時復下階行杜荀鶴

日斜回首江頭望唐求

船尾跳魚撥刺鳴杜子美

花木成蹊手自栽王介甫

落紅點點著蒼苔艾笛船

不知眼界濶多少黃山谷

更看青天萬里開范石湖

簾捲東風燕影斜黃山谷

琴書滿案即生涯呂洞賓

落梅香斷無消息施芸隱

唯有碧桃千樹花元即士

吾廬松徑小柴扉陳自齋

莫厭家貧活計微白樂天

不似世人忙裏老邵康節

因臨流水生苔磯程明道

小鼎煎茶面曲池韋應物

步隨流水玩晴漪朱文公

半窓圖畫梅花月陳成之

近有新吟多少詩蔡蒙齋

題画并序

峩峩峯鬱鬱蒼海漫漫丹頂之鶴綠毛之龜



憶子高飛將雛出曝風標可見氣息可養  
老松延壽名花約芳塵外之境天仙所栖  
知是蓬萊之鳴也因集古人之句以為之

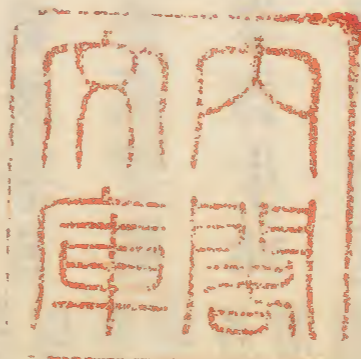
贅詞

尋真誤入蓬萊嶋 魏野

尋思百計莫如閑 韓退之

人間風日不到處 黃山谷

山在虛無縹渺間 白居易



鳳岡林先生全集卷七十二

