

山西通志

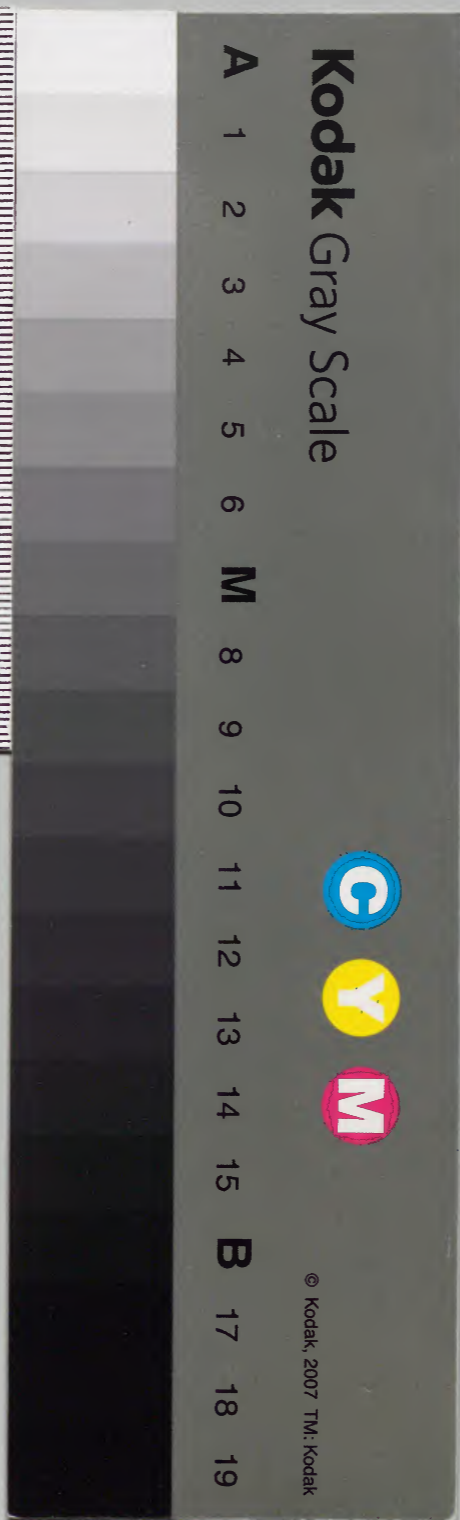
序目
自卷一至卷二

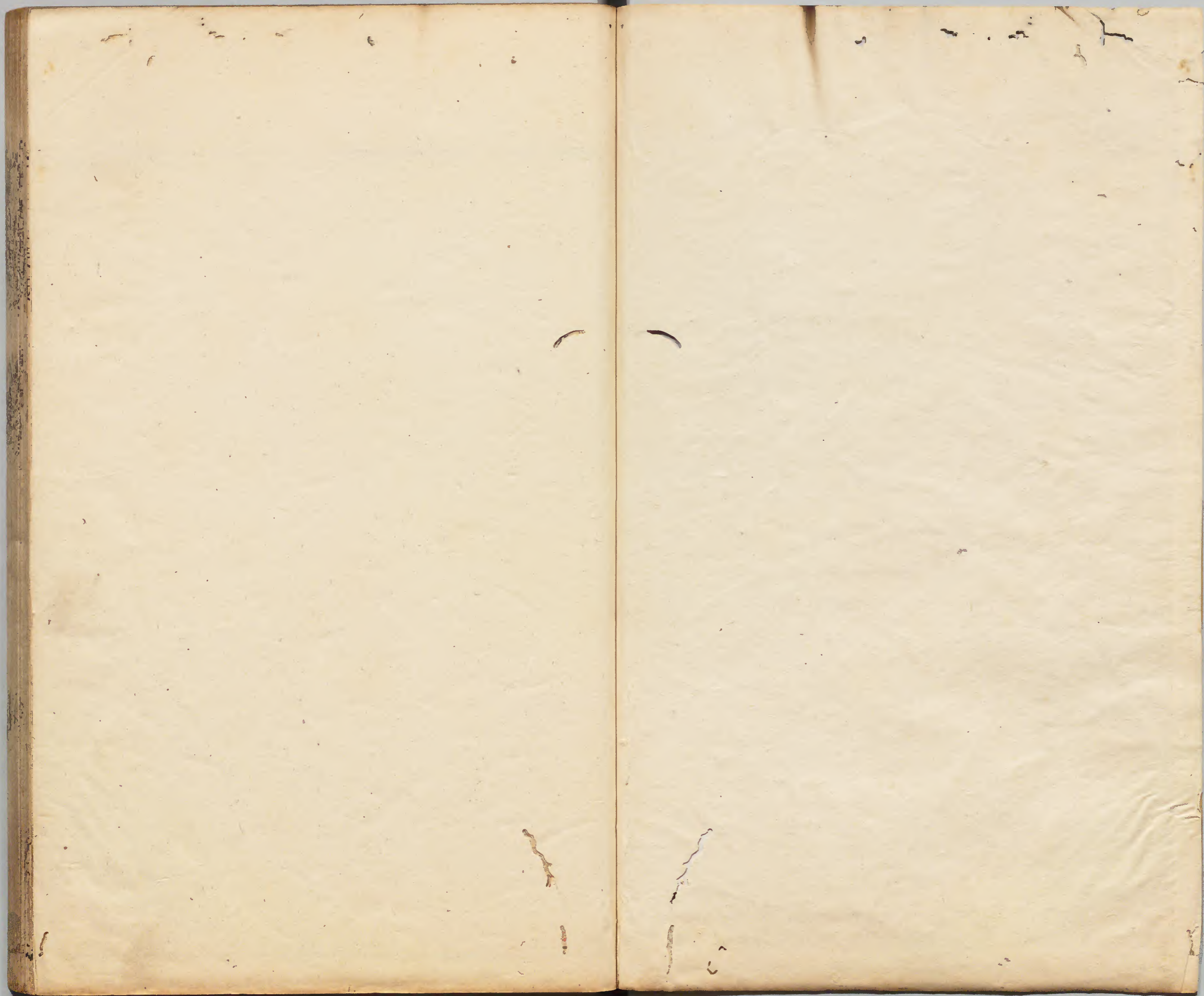
內閣文庫			
函 一四六	冊 六九二	號 三九六九	類 漢書

內閣文庫			
函 二九二	冊 六九二	號 三九六九	類 漢書
(一九三九)			

內閣文庫	
番號	漢 3969
冊數	692 (391)
函號	291 97

三九一

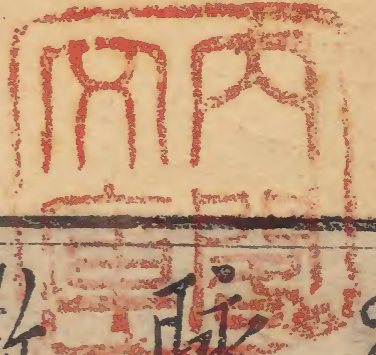




通志

淺草六庫

又二



孟子

又東至于孟津山河

脈絡井然可尋不似後之誌也
散汜方隅莫可條頭有徑而
無緯也予以此按山川而川
百揆九官四岳十二牧首表
人物不亦可乎靡之祀夏傳歲

之興商舉一豆矣有用初隆安
基薄伐迨夫東遷晉郟實
依山川也故都城漸移曲沃
乘黃而桐封殘三晉瓜分而
諸卿競焉又誦詩及春秋傳
而久近之沿革人物之公私不

亦可見乎雖然三代以前可記
可憶可無誌也秦漢以來可
誌而猶可記憶也晉東山下可
誌而不可記憶也劉淵叔為十
六邦後先割焉山川腥臊而所
誌豪傑節烈非求可求以

山

三

則必苦其性命始得壽其氏
族此間郭璞氏尚言南北應分
王三百餘年始分夫分而得隋
隋何人著六茹堅仍夷耳籍
憶觀姑射之山汾水之物或有
古稱冰雪綽約深晦幽名者乎

山

三

則其所可憶者在誌以外而所
誌者莫可深憶也嗟夫山川阨
數抑之也公子舉義鬻髮晉
陽之師叔父驅除遲行太原
之賞皆利用久作於此而此間
赫時之彥理學之儒可誌可紀

憶矣以方周晉名鄉創之左國其
可乎若直欲以山川邈方冀都
以人物像古岳牧諸公懿哉在哉
熙朝也後先載乘望古為匹不
可選已然竊有感者語曰山川
如故直人民非耳予謂閱人如

故獨此中地力磽瘠已甚不應
古冀驟稱厥賦上止也將屢歲
恒暘天燥其液斲夫天猶父也
衆母各愛其子則各澆其欲是
故出雲為雨各隨其方之所宜而
使山川主之是安辭咎吁嗟乎

然使人夫勤本濬猷澮如夏
勞土化如周一切糜髓鹿髓枯
槲之法不遺近輓即往古水旱
已不久害且山右厥田中中升
賦第一直以天子自治併塲園
漆林之地征之傳稱賦非盡出

于田是矣何延咎也力哉然則予
以五胡金元之變致憾于之而以
勤儉不唐以末富奸富類漢直
為人老谷又不亦可乎第每觀
振古豪杰其經綸天地幹運
古今者又別有在不徒田賦是

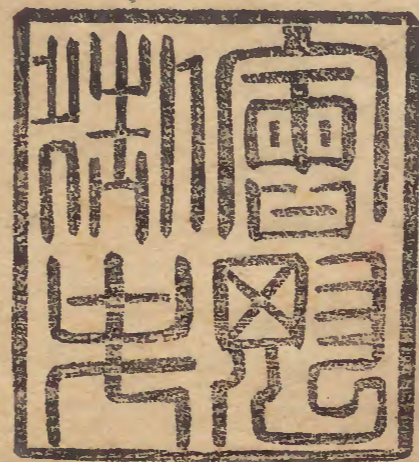
問假使凍水沔亭溯之涿泗可
以講參贊之原文潞裴晉齋
之岳牧可也襄亮工之業地平
天成帝命率育本自山右人
始也則增田減賦既富方穀
止為中材語耳古君子不若是

也君子而自為山川興乎請循
其始實身古初為天下烈令人可紀
可憶即不閱誌弗可讓也已

崇禎二年夏半臨川祝徽

李青于古夏都公署

安邑縣知縣曹麟趾校



山西通志重脩凡例

一纂脩據

大明一統志山西通志各府州縣志及

皇明資治通紀憲章錄吾學編叅之文獻通考并諸
子野史凡繫晉事信者收所未信者則闕如也

一通志成化甲午督學胡公謚始創其辭簡實無
文嘉靖甲子督學周公斯盛重脩至隆慶丁卯督
學陳公瑞事方竣總裁則太司成閻公樸副之者
則藩叅潘公高也郁郁盛哉莫能尚矣甲子距今
又五十年餘宦跡之隆替人物之升沉風俗之醇

山西通志 卷之八
滴田賦戶口之增減災祥休咎之變更月異而歲不同也逐款續之

一志必列圖備觀覽也圖星辰以占氣候圖山川以表形勝圖郡邑以明建置一展卷而全晉之槩盡在目中如汾州今改爲府割此與彼各歸統馭此今昔沿革之不同也

一祀典崇德報功五經所重有其舉之莫敢廢也同者並載於前異者分載於各郡邑後以表崇報之深思

一封建自周歷漢唐宋以至今日亡論醇疵槩錄

我

朝彬彬獨盛惟錄親郡藩自將軍以下不及也

一職官不書美不書惡惟紀姓名亦有年分籍貫錯謬者不敢妄指若學校風教攸關宜詳貢院羅賢鉅典昔遺今載之

一古蹟陵墓宮室關隘書見存者卽廢置者亦書蓋以一興一廢亦時政所關蒐羅載籍備悉遺址以興懷古之思又見存羊之意

一帝王肇興蒲坂厥後列聖相繼按籍不敢僭易史傳有聖人必有聖母聖后有聖君必有聖臣因

山西通志
附於末

一人物亡論名宦鄉賢或以氣節顯或以事功著或以文章名表表當年垂芳來禩湮沒者不可考已亦不敢委諸杞宋凡著之典籍遺文有實可據盡皆臚列若近世大良卽未能僭加評隲亦隨事直書以俟之君子裁定焉至於貞女節婦僑寓賢者固不能盡舉亦不掩其善也

一辟薦不復覩而設制科此選舉所由名也人物當擇選舉不可擇舊志混而不分今先甲後科若歲貢繁多無稽不載辟薦仍附後此古道之不容

泯者

一雲中鴈門樓煩諸鎮距北虜甚近朝發而暮可薄城實用武之地也今茲叩關稽首一時稱宴然矣第闕氏物故群會鴛鴦巨測此不可不預防也故志武備雲中有城池將士馬政屯田及籌邊事策不厭詳列

一事有款項不及開門類不得入者又有雜誌以志之中多奇怪事在疑信間第各志繁浩惟採近理者焉

一藝文代有作者明訓洋洋何能盡述其間詩賦

箴銘頌贊辨議不拘體裁惟取晉人或言晉事或紀晉景卽不然必名卿碩彥宦遊晉土得之耳目記覩及斷簡殘編姑收以志感慨外此雖極鑪錘之妙擅藻繪之工不必錄亦不勝錄矣

山西通志凡例終

山西通志總目

圖考 建置沿革

星野 山川

風俗 物產

田賦 戶口

祠祀 封建

職官 學校

古蹟 帝王

名宦 人物

選舉 武備

雜誌 藝文

山西通志總目終

山西通志目錄

卷之一

圖考

卷之二

建置沿革

附疆域

卷之三

星野

卷之四

山川上

附渠堰橋梁

卷之五

山西通志
八
月
金
山川下

卷之六

風俗

卷之七

物產

卷之八

田賦
附鹽政

卷之九

戶口
附徭役

卷之十

祠祀

卷之十一

封建

卷之十二

職官
附公署

卷之十三

學校
附書院

卷之十四

古蹟
附陵墓

卷之十五

帝王 附聖母聖后聖臣

卷之十六

名宦上

卷之十七

名宦下

卷之十八

人物上

附忠孝義俠僑寓列女

卷之十九

人物中

卷之二十

人物下

卷之二十一

選舉上

附薦辟

卷之二十二

選舉中

卷之二十三

選舉下

卷之二十四

武備上

附形勢邊關城池屯田馬政

卷之二十五

武備下

附將士邊事

卷之二十六

雜志上

卷之二十七

雜志下

卷之二十八

藝文上

卷之二十九

藝文中

卷之三十

藝文下

山西通志目錄

山西通志

目錄

四

山西通志卷之一

圖考

河渚告期倅來獻洛圖牒肇興爰自古初五岳之
形不經四海之圖漢漫豈若縣寓內之觀獲橫覽
之益哉三晉有乘首總全疆次表八郡次名山大
川片紙而瞭千里尺幅以羅四封三關太行劃華
夷之界龍門底柱標宇宙之奇臚列壯觀縷析埃
考一披閱而職民物司疆場者將規覘墉衍抑控
制險夷若止粉飭故跡也茲圖何地蔑有

山西省

抵北

府界

大同府

遼州

東抵北直界

沁州

潞安府

東南抵河

澤州

河抵南

界

山西通志

卷之二

會圖考

沁

漢

布政使司 太原府

汾州府

平陽府

南界

黃河

山西

西抵陝西界

西南抵

陝西界

山西在陶唐為冀方禹貢諸州各著疆域惟冀帝都
 不著而疆域最廣一分為幽并至周則全為晉國
 世以之霸以今考曰大都太行以北為并州太原鴈
 雲之境屬之其西南為冀州河水東黨之境屬之而
 常山河北諸郡則分隸于畿輔河南蓋河東為冀常
 山以外為冀東境懷衛以內為冀南境然則山西非
 古冀并全地得冀并之分耳古稱山東西以太行山
 為限稱河東北以大河為限故曰山河兩界今之疆
 域視古雖狹但我國家定鼎幽燕則晉為近服寔
 西北之要藩也夫地形有首領西北為天下地首而
 三晉急焉今西淪河套則保德無藩籬之固北棄東
 勝則偏頭為犬羊之鄰懷却顧之慮者其尚有壯猷
 哉是故一披圖而天下緩急之勢決矣

太

原

府

五臺山

東抵井陘

故關

樂平縣

五臺縣

平定州

壽陽縣

奈水

盂縣

洞涇水

榆次縣

繁峙縣

襄縣

太谷縣

漳沱水

阪泉山

龍舟南

北

代州

崞縣

忻州

太原府

徐溝縣

武

馬

鴈門關

陽曲縣

所

縣

偏頭關

寧武關

靜樂縣

蒙山

太原縣

祁縣

界

河曲縣

岢嵐州

嵐州

嵐縣

東

清源縣

界

屬

黃河

保德州

興縣

蔚汾水

文谷水

文水縣

交城縣

圖

西抵吳堡

東抵沁水縣界

浮山縣

垣曲縣

岳陽縣

翼城縣

繪河

絳縣

霍州

平陽府

趙城縣

臨汾縣

曲沃縣

洪洞縣

平水

聞喜縣

涇河

蒲縣

太平縣

夏縣

北抵孝

絳州

平陸縣

南抵陝

平陽府屬所屬

義縣界

汾西縣

稷山縣

安邑縣

襄陵縣

鄉寧縣

鹽池

澤州

黃河岸

隰州

吉州

猗氏縣

沁州

大寧縣

河津縣

虞山

芮城縣

石樓縣

永和縣

沁縣

臨晉縣

蒲州

西抵陝西朝邑縣黃河岸

圖

東抵直隸保安州界

太白山

蔚州

廣靈縣

廣昌縣

恒夷河

靈丘縣

恒山

封龍山

天 同 府

北 抵 舊 宣 寧

如 渾 河

渾 源 州

採 掠 山

南 至 代 州

所 屬 圖

縣 貓 兒 庄

大 同 府

大 同 縣

懷 仁 縣

應 州

山 陰 縣

佛 宿 山

雁 門 關

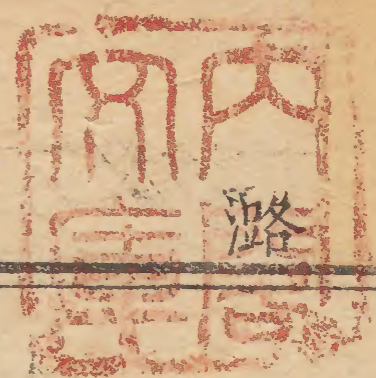
桑 乾 河

洪 濤 山

馬 邑 縣

朔 州

西 抵 大 同 石 衛 黃 土 山 坡



府 安

北 抵 遼

清漳

東抵河南林縣界

黎城縣

積布山

潞水

平順縣

靖林山

壺關山

壺關縣

紫團山

潞城縣

漳河

潞安府

五陰山

長治縣

黎侯山

八諫山

五龍山

雄山

南 抵 高

所

屬

圖

州 界

交河水

襄垣縣

平 慶雲山

屯留縣

長子縣

縣 界

長子縣

三駿川

濁漳水

絳水

傘蓋山

盤秀山

發鳩山

西抵岳陽縣界

山西通志

卷之二

七

圖 屬 所

水 縣 界

黃蘆嶺

白虎山

馬跑泉

汾州府

汾陽縣

寧鄉縣

永寧州

臨縣

方山

靈石縣

西抵汾西縣界

萬石

石 縣 界

府 州 汾

文 抵 北

子雲山

交谷河

東抵祁縣界

平遙縣

介休縣

義縣

靈 抵 南

平 縣 界

北京山

石堠嶺

崑山

八賦嶺

鳳臺山

西抵太谷縣界

猿兒嶺

武鄉嶺

儀川河

榆社縣

漳河

黃花嶺

禪隱山

頂山

鄉 縣 界

北 抵 樂

和順縣

萬全山

漳河

石鼓嶺

遼州

遼陽山

五指山

南 抵 武

東抵河南武安縣界

圖

屬

所

州

澤

州界

北抵潞

沁河

滋水

金

佛子山

頭顱山

高平縣

陵川縣

東抵河南輝縣界

西抵翼城縣界

沁水縣

澤州

天地鎮

陽城縣

天行山

花合山

河內縣界

南至河南

縣 界

介山

伏牛山

滑山

龜山

西抵靈石縣界

后泉山

琴泉山

沁源縣

雲蓋山

留 縣 界

北 抵 邠

漳河

胡甲山

湩水

羊徑山

東抵黎城縣界

武鄉縣

西交山

石盤山

沁州

龍山

萬安山

南 抵 屯

山西通志

卷之二

山右八郡平陽稱巨而省治在太原何哉蓋北控代
 朔坐制夷虜東接燕雲先滋雨露且山川雄邃道里
 通均隋志稱一都之會取此也然文武諸司藩封邊
 費之需役亦孔棘倉廩無蓄歲歉坐困矣平陽沃野
 邇以藩園徵輸亦寢異曩日然地廣力衆兼以鹺利
 視諸郡為饒大同境涉邊徼師旅動勤倘值時艱呼
 吸待變此未可以鞭撻治之路汾改府地狹人頗逐
 未縷織役繁而豪宗多梗遠居山藪僅足自供心當
 路衝又頗削弱惟澤最阜殷無偏產之累夫地無勝
 衰治有損益齊其政不易其宜良牧事也其他諸志
 備矣

山西通志卷之二終

山西通志卷之二

建置沿革

山西古唐虞夏所都歷三聖守一道制何容以異
 議然法久則窮窮變始通無論代更不相沿卽一
 王之世前後互異一世之內分合靡定近如陞郡
 改轄增新易舊越百年而已再變者豈喜為革鼎
 亦茲土也左衛 神京右鄰醜虜稱重地哉乘時
 度勢不得不少變耳謹緣舊乘所載而更正之凡
 三晉疆內後先相承所為因革損益者可一覽而
 了然矣

山西等處承宣布政使司

山西居太行之西即古冀州域唐承顓嚳九州之

制虞肇十有二州以冀廣大乃分燕為幽州衛水

以北為并州並置牧失儒劉氏曰帝都在冀冀域大而鄰狄分置幽并以扞北

狄使不接幾甸所以壯翼復歸幽并於冀因

之周職方亦列九州冀并仍為二成王封弟叔虞

於其地為唐國南有晉水至子燮改號曰晉其後

世卿三家分晉國魏取蒲河以東都安邑徙大梁

韓取澤潞以南都新鄭趙取太原以北都邯鄲仍

號三晉秦并六國罷侯置守分天下為四十郡在

山西者七惟太原河東上黨鴈門雲中上谷代郡

蓋分裂於戰國更易於秦雖勢變使然而古制遂

廢漢緣秦法置十三州部刺史復置郡國六十三

增西河定襄二郡分其西境河東諸郡屬司隸而

并州刺史舉察太原上黨雲中鴈門諸郡不常所

治後漢省定襄雲中入冀州其後漸加國至百有

五而并治晉陽如故魏置并州改太原西河為國

置樂平新興平陽三郡省雲中隸新興為晉昌永

興後并州之地盡為劉淵所有都平陽至劉曜徙

長安自平陽以東地盡入石勒及符姚赫連並於

河東郡置并州姚興又分河東為并冀後魏起自
 北方遂有河北都於平城北齊攻圍玉壁不克晉
 州之西悉入西魏矣周齊抗敵而洪洞武平為兵
 防要害迭相限據離合弗一隋漸收復設郡太守
 以司隸刺史分部巡察復置文城臨汾馬邑石隰
 樓煩絳七郡唐初改郡為州太守為刺史邊鎮置
 都督府貞觀初省州縣分為十道三曰河東開元
 中分為十五道置採訪使以檢察非法後改採訪
 為觀察五曰河東領郡十有八又置河東節度使
 理太原犄角朔方昭義節度使理上黨控制中原

後唐莊宗起并代及即位都洛乃建西京於太原
 府及石敬瑭初鎮太原唐主疑而遷之敬瑭拒命
 求援於契丹乃以山後十六州獻焉宋平劉繼元
 盡得河東之地乃分為河東河北二路又分河北
 為東西路神宗時置河東路經略安撫使則以太
 原守臣兼領之宣和間遣使約女直夾攻遼取石
 晉所沒諸州僅得其半靖康後冀北盡陷於夷金
 分為十九路在山西者惟河東南路河東北路西
 京路府曰大同平陽晉安河中軍曰河東彰國振
 武昭義之類俱設節度使平陽置河東南路總管

府元以冀寧諸路直隸省部山西隸中書省領大同冀寧晉寧三路置河東山西道宣慰司於大同兼置河東山西道肅政廉訪司於冀寧又置大同兼河東兵馬都督總管府

國朝洪武元年置山西行中書省於太原九年改行中書省為山西等處承宣布政使司領太原平

陽大同三府澤潞汾沁遼五州嘉靖七年陞潞安為潞安府增長治

平順二縣萬曆二十三年陞汾州為汾州府今領五府三州置山西都指揮使

司領太原左太原右太原前振武平陽潞州鎮西

七衛保德州寧化沁州汾州四所弘治五年陞汾州千戶所為衛成化

十一年置偏頭守禦所弘治十一年置寧武嘉靖三年置八角十五年置老營凡加設守禦千戶所

者又置山西行都司指揮使司領大同前大同後

大同左大同右天城陽和鎮虜玉林高山雲川朔

州威遠安東中屯十三衛成化十七年加設平虜衛山陰馬邑

二所成化二十二年又加設井坪守禦千戶所置山西提刑按察司分

冀寧冀南冀北河東四道兼察府州衛所三司並

治太原府陽曲縣而行都司則分治大同以控制

邊境云

太原府東三百七十五里至直隸真定府井陘縣界南二百一十里至沁州武鄉縣界西五百五

里至陝西延安府吳堡縣界北三百五十五里至大同府馬邑縣界自府治一千二百里達京師二

千四百里
至南京

太原禹貢冀州之域

書禹貢既脩太原至於岳陽蔡子傳云大而高平者謂之

太原春秋晉荀吳敗狄于大鹵穀梁傳曰中國曰太原夷狄曰大鹵水經注曰大鹵太原也蓋晉大

鹵太原大夏夏靈晉陽一地六名其實同也古為金天氏子臺駘所居

始封於此曰唐國虞分為并州夏商省入冀周

成王封弟叔虞於此亦曰唐其子燮更號晉春秋

時仍為晉國戰國時屬趙秦并六國始置晉陽郡

尋改郡為太原西漢兼置并州東漢省并入冀分

恒山西河二郡曹魏復置并州改郡為太原國晉

為劉淵所據後沒於石勒後魏仍為太原郡兼置

并州後周因之隋初廢郡置并州大業初復罷州

為太原郡領縣十有五唐初復為并州置北都及

大都督府開元中改并州為太原屬河東道天寶

初加號北京又為河東節度領縣十有三五代唐

為西京尋改北京宋太平興國初以榆次縣置并

州後徙治陽曲縣唐明鎮即今治嘉祐中復為太

原府兼河東軍節度領河東路經略安撫使太觀

初陞為大都督府領縣十金改武勇軍後復為河

東軍元置太原路後改冀寧路

國朝仍為太原府隸山西布政使司領州六縣二

十二置太原左右前三衛守焉萬曆二十三年改汾州為府割永寧

寧鄉臨縣分屬今領州五縣二十

陽曲縣附郭本秦太原郡狼孟縣地漢置陽曲縣在今縣東北八十里忻州定襄縣境後漢

未移治太原縣北四十五里屬并州刺史魏武帝徙陽曲縣民於太原北狼孟南境築城居之而狼

孟縣至晉亦廢後魏以陽曲縣屬永安郡又移其南八十里今之石城隋初以陽字斗音楊姓惡其

曲名改名陽直又徙治汾陽故城改曰汾陽大業初復曰陽直縣移治東木井城唐於故陽曲城分

置汾陽縣尋省陽直縣改汾陽為陽曲因舊名也又分置羅陰縣後省羅陰復置陽曲宋初徙州治

於縣南唐明村移縣治於西郭外金天會中移置郭下大定間割榆次之西北鄉屬焉元因之國

朝仍置陽曲縣編戶九十五里裁為八十三里今復裁為七十一里

太原縣在府城西南四十五里間叔虞始封之地春秋戰國時皆名晉陽秦置晉陽縣為太

原郡治漢晉因之北齊移晉陽於汾水東而於城

中置龍山縣隋省龍山縣復徙晉陽縣於城中又

於汾水東置太原縣大業中遷入府城唐貞觀中

復徙縣治於汾水東宋初以縣為平晉軍尋罷軍

為縣後又徙治永利監屬太原府元屬太原路

國朝移治汾水西洪武八年改為太原縣編戶六

七里今裁為五十五里

榆次縣在府城東南六十里春秋時晉涂水邑戰

即此漢置榆次縣屬太原郡晉屬太原國又分餘

地為壽陽縣後魏大武時省入晉陽尋復置北齊

省入中都隋開皇初復舊名移治漢故城東北隅

唐及五代不改宋太平興國四年平劉繼元毀并州城徙治北金大定中以地廣民衆割其東三百

戶入壽陽西四千五百戶入平晉南三千七百五

十戶入太谷西南六百戶入徐溝西北八百戶入

陽曲元屬太原路國朝因之編戶一百七十里今

太谷縣

在府城東南一百二十里春秋晉大夫陽處父封邑秦屬太原郡漢為陽邑縣王莽

改曰繁穰晉屬太原國後魏屬太原郡太平真君九年省尋復置後周建德四年徙西四十五里即

今治隋開皇三年郡廢以縣屬并州後改為太谷縣因縣西南有太谷云唐武德三年置太州尋廢

為縣隸并州五代宋皆仍舊金大定中割榆次縣脩文仁義二鄉來屬興定四年清源置晉州以太

谷縣隸焉元廢州仍隸太原路國朝因之編戶八十里

祁縣

在府城南一百五十里本春秋晉大夫祁奚之邑因以祁名晉封賈辛為祁大夫即

其地秦漢皆屬太原郡武帝封李善為祁侯徙築於西北在今祁城村後魏并州別駕分瓚又徙西

北築城即今治北齊省隋復置屬并州唐初屬太原開元中仍屬太原府五代宋皆仍舊金置磧州

因東南有磧山云尋廢州為縣後割屬晉州元屬冀寧路國朝仍名祁縣改今屬編戶四十五里

徐溝縣

在府城南八十里本清源縣之徐溝鎮金大定中因耆民言遂東割平晉縣陶金鄉

一十三村西割清源縣柳易鄉一十一村南割榆次縣西管鄉四村置為縣隸太原路興定四年改

清源縣為晉州縣屬焉元州廢仍隸太原路國朝因之編戶十九里

清源縣

在府城西南八十里本春秋時晉地又名梗陽後入於秦自漢至晉皆為榆次縣之

西境後魏省榆次縣屬晉陽隋開皇中即梗陽故城置清源縣屬并州以西北有清源水云大業初

省入晉陽唐武德初復置五代宋皆不改金興定中改置晉州以徐溝太谷祁縣隸焉元復如隋制

國朝因之改今屬編戶二十八里

交城縣

在府城西南一百三十里本漢晉陽縣之西境北齊於此置牧官隋開皇中析置交

城縣屬并州其地西北當汾孔二水交流之際有古交城故名唐天授初移置山南却波村即今治

先天二年分置盧川縣於故縣地開元二年復併入焉宋建大通監於此割沁州綿上縣屬焉寶元

間以監屬太原府金廢監縣仍舊屬元不改國朝因之編戶四十三里

文水縣

在府城西南一百六十里春秋為晉平陵大夫之邑後屬趙名大陵秦為大陵縣屬

太原郡漢因之故城在今縣東北二十里王莽改為大寧後漢復為大陵晉屬太原國後魏徙壽陽民三千戶居大陵城西南十里置壽陽西縣隋開皇中改曰文水以縣西南有文谷水云屬并州唐武德三年改屬汾州六年復屬并州尋又屬汾州天授初改為武興縣龍神元年復舊名宋元豐間因水患徙置南漳汜村高阜處即今治金元仍舊國朝因之編戶七十九里

壽陽縣

在府城東一百六十里春秋時晉馬首邑漢為榆次縣之東境晉始置壽陽縣屬樂

平郡晉末省隋開皇間復置屬并州唐初置受州以縣屬焉貞觀中州廢縣仍屬并州五代及送仍舊金大定中置晉州於此割榆次東三百五十餘戶屬焉尋移州治清源縣屬平定州元仍置縣屬太原路國朝因之編戶三十六里今裁為二十八里

孟縣

在府城東北二百四十里本春秋時仇猶國晉大夫孟丙邑名曰孟戰國屬趙為源

仇城漢置孟縣屬太原郡後魏省入石艾縣隋開皇中分石艾置原仇縣屬遼州原仇故城即今治大業初改孟縣隸并州唐武德三年割榆次壽陽二縣置受州以縣屬焉六年遼州治于賽魚城以并州烏河縣省入孟縣八年廢受州復隸并州五代宋皆仍舊金貞祐中陞為孟州元因之國朝洪武初復為孟縣編戶二十二里

靜樂縣

在府城西北二百二十里本漢汾陽縣地屬太原郡東漢末廢入九原縣隋為崞嵐

縣尋改汾源縣大業間改靜樂縣屬樓煩郡唐於縣置管州後廢以縣屬嵐州宋咸平中置靜樂軍尋廢軍徙憲州治此熙寧三年省州為縣十年復為憲州金改靜樂郡後仍改為管州元初於此置河北路都元帥府至元初以管州省屬嵐州尋復為管州三年又併入嵐州後復為受州隸冀寧路國朝洪武初省州為靜樂縣編戶三十里今裁為二十八里其北置寧化守禦千戶所守焉

河曲縣

在府城西北四百八十里舊為嵐州雄勇鎮宋立火山軍屬代州後置火山縣尋廢

金改為火山州後改曰隩州貞元初增置河曲縣取河十里一曲之義元至元初州縣俱省入保德六年革十四年復置編戶七里

平定州 在府城東二百八十里春秋晉地秦屬太

境也東漢屬恒山國晉屬樂平郡後魏為西陽郡後復為樂平郡改上艾曰石艾縣隋初郡廢置遼州後州廢屬太原郡又以石艾縣屬受州唐初屬遼州後屬并州又改為廣陽縣因縣西南八十里有廣陽故城云宋初以鎮州廣陽縣建為平定軍蓋太祖征太原先克此縣遂因隸鎮州及太宗平河東因改廣陽為平定縣後廢遼州省平城和順二縣入遼山隸平定軍尋復隸遼州二縣復舊金改為軍平定州為太原支郡仍領平定樂平二縣元省平定樂平二縣入焉尋復立樂平縣 國朝仍為平定州編戶二十二里 領縣一又置千戶所守禦

樂平縣 在州東南六十里本春秋東山臯落氏之國晉伐之遂得其地後分入趙秦屬上黨

郡漢魏皆為上黨郡之沾縣晉析置樂平郡沾縣屬焉又置樂平縣後魏太武初郡縣皆省至明帝孝昌二年於遼州和順重置樂平郡及縣北齊移治沾城即今治隋初郡廢以縣屬遼州又分置東山縣大業初省遼州及東山縣以樂平屬并州唐及五代皆無所改宋陞為平晉軍尋復為樂平縣屬平定軍今陞為臯州元改為樂平縣尋省入平定州後復置屬平定州 國朝因之編戶一十里

忻州 在府城北一百六十里春秋屬晉後分屬

漢末於此置新興郡治九原晉改為晉昌縣後魏置肆州治秀容城後周徒肆州於鴈門郡隋初復立新興郡及雲州後改郡為忻州取界內忻水為名大業初廢雲州及忻州以其地入樓煩郡唐復置新興郡領秀容縣尋復為忻州又置定襄縣天寶初改定襄郡乾元初復為忻州屬河東路五代不改宋仍舊置團練使於此金置刺史為太原府支郡屬河東北路元改九原府尋復為州領秀容定襄二縣 國朝因之以秀容省入編戶六十三里領縣一

定襄縣

在州東五十里本漢陽曲縣地東漢末既
遺民入新興郡魏晉因之惠帝時遷弘農人楊釗
等三千戶於此改曰晉昌縣後魏復為定襄縣隋
省定襄入秀容縣唐初復折置定襄縣屬忻州宋
省元祐初復置金元仍舊 國朝因之編戶二十
里

代州

在府城東北三百五十里春秋時晉地後
魏徙鴈門郡南度句注治廣武城即今州西故城
晉如之後魏置梁城繁峙二郡於此尋廢移治廣
武東上館城即今治後周移肆州治此隋初郡廢
置代州改廣武曰鴈門縣大業中改州為鴈門郡
唐置代州總管天寶初改鴈門郡乾元初復為代
州屬河東道宋因之置防禦金置代州振武軍隸
河東北路元罷軍仍為代州以鴈門縣省入隸太
原路 國朝洪武二年改代縣八年復改為州仍
舊屬編戶四十一里領縣三置振
武衛又置守禦所於鴈門隸本衛

五臺縣

在州東南一百四十五里本漢盧虎縣屬
太原郡晉省後魏復置新興郡北齊改屬
鴈門郡隋改為五臺縣因山為名唐屬代州五代
及宋不改金陞為臺州隸太原府元因之 國朝
洪武二年改為五臺縣八年陞代
縣為州本縣屬焉編戶一十五里

繁峙縣

在州東七十五里本漢舊縣屬鴈門郡晉
因之後魏置繁峙縣後周郡縣並廢東魏
僑置武州於此北齊改為北靈州尋廢隋開皇中
復置武州及吐京新安三郡僑治城中大業中移
縣治武州城屬鴈門郡唐復移今治宋屬代州金
陞為堅州隸太原府元仍舊 國朝洪武二年仍
為繁峙縣八年陞代縣為州本縣屬
焉編戶二十五里今裁為一十九里

崞縣

在州南六十里本漢舊縣屬鴈門郡漢末
廢晉復置後魏改為石城縣東魏置崞州
北齊改為北顯州後周州廢隋改為平寇縣大業
初改崞縣唐屬代州五代梁析置白鹿縣宋省入
崞縣金末陞為州隸太原府元因之 國朝洪武
二年復改為縣八年陞代縣為州本縣屬焉編戶

三十九里今裁
為三十八里

岢嵐州

在府城西二百八十里春秋晉地後為樓煩胡所據趙滅樓煩以為邑秦置縣屬太原郡漢為汾陽縣曹魏屬新興郡後魏於此置嵐州因山為名隋為岢嵐鎮屬樓煩郡唐置岢嵐軍及嵐谷縣宋仍為軍金改為州元省入嵐州後省入管州 國朝洪武七年改為岢嵐縣九年析置為州編戶一十一里領縣二置鎮西衛守焉

嵐縣

在州東南一百四十里漢汾陽縣地屬太原郡漢末地空曹魏為新興郡地後魏為嵐州地隋置樓煩郡唐置東會州尋改嵐州天寶初改樓煩郡乾元初復為嵐州治宜芳縣宋立嵐州節度使於此金陞為鎮西軍節度元復為嵐州隸太原路 國朝洪武二年改為岢嵐縣九年析置岢嵐州本縣屬焉編戶一十二里今裁為一十里

興縣

在州西南一百五十里本漢汾陽縣地後魏置蔚汾縣縣東有蔚汾水云屬神武郡隋罷郡改臨泉縣屬樓煩郡唐改臨津縣屬東會州貞觀初改合河縣屬嵐州宋元豐中徙治蔚汾水北即今治金陞為興州取新興郡為名屬太原府元復為合河縣尋改興新 國朝洪武二年改為縣九年陞岢嵐為州本縣屬焉編戶一十二里

保德州

在府城西北五百里本嵐州地春秋屬晉滅入於胡趙武靈土所謂西有林胡即此宋析置定襄軍屬嵐州景德初改保德軍尋立為州管五里與河西麟府豐三州相為表裏以控制夏人屬河東道金置附郭保德縣元隸府州即陝西府谷縣至元初省併隩色二州入焉屬太原府 國朝初為州洪武七年改為縣九年復改為州編戶五里宣德七年置千戶所守焉

平陽府

東一百五十五里至澤州沁水縣界南四百五十五里至黃河西三百九十里亦至黃河北二百一十里至汾州府靈石縣界自府治一千七百里達京師二千四百里至南京

平陽禹貢冀州之域堯舜禹相繼都之以其地在

平水之陽故名商周二代仍為冀州初自晉侯燮二十傳至文公入春秋而與霸業其立國在太平縣界去平陽百餘里而平陽在春秋時實晉大夫韓康子食邑也後三家分晉而魏都安邑其地又屬魏秦漢皆為河東郡地晉魏始置平陽郡晉分為二曰平陽曰河東劉淵僭號亦都於此後魏復為平陽郡兼置東雍州孝昌中改唐州建明初改晉州置總管州仍為郡東魏北齊後周皆為重鎮隋初改平河郡尋廢為州大業初又改為臨汾郡義寧初復改平陽郡唐武德初分晉絳蒲隰慈五

州而晉州即今府治天寶初仍改平陽郡乾元初復為晉州屬河東道五代開平中置定昌軍以節度使領之後改建寧軍後唐同光初改建雄軍宋州軍仍舊後陞州為平陽府金屬河東南路總管元初為平陽路置錄事司大德中改為晉寧路總管府

國朝洪武初改晉寧路為平陽府隸山西布政使司領州六縣二十九置平陽衛守焉萬曆二十三年因改汾州

為府割靈石縣與屬今縣二十八

臨汾縣附郭本漢平陽縣屬河東郡曹魏置平陽郡縣屬焉晉因之後魏兼置唐州於此又

改晉州隋置平河郡改縣亦曰平河後郡罷以縣屬晉州尋改縣曰臨汾大業中州廢置臨汾郡縣仍屬焉唐分置西河縣尋省入臨汾屬晉州五代宋皆仍舊金改晉州為平陽府元改為平陽路總管府縣俱附郭屬焉 國朝因之編戶一百五十一里

襄陵縣 在府城西南三十里本晉大夫卻犇食邑以晉襄公趙襄子俱陵於此因名漢始置

襄陵縣屬河東郡王莽改為幹昌後漢復舊曹魏屬平陽郡後魏析置擒昌縣北齊併擒昌入焉隋置晉州縣在封邑後復改襄陵縣唐徙治汾水西之宿水店隸絳州後改隸河中府尋復隸晉州五代晉屬絳州改屬河中府宋移治晉橋店即今治屬晉州金屬平陽府元仍舊 國朝因之編戶七

十二里

洪洞縣 在府城北五十里春秋楊侯國晉滅之以賜大夫羊舌肸秦屬河東郡漢置楊縣屬

晉州魏晉屬平陽郡後魏改屬永安郡隋屬臨汾郡後改洪洞縣因縣北有洪洞鎮云唐析洪洞臨

汾置河西縣隸晉州宋以趙城縣省入尋復分置至和六年陞晉州為平陽府縣屬焉今元皆仍舊 國朝因之編戶十九里今增為九十一里

浮山縣 在府東九十里本丹朱食邑春秋屬晉秦屬河東郡漢魏晉屬平陽郡偽漢劉聰以其地入襄陵縣後魏別置郭城縣併襄陵入擒昌

後周取故郭城為浮山縣隸晉州隋復入襄陵縣唐武德二年又析置浮山縣屬晉州尋改神山縣五代唐自郭城移今治宋因之金復為浮山縣屬平陽府元隸晉寧路 國朝仍舊名改今屬編戶一十七里

趙城縣 在府城北九十里周穆王封造父子地春秋趙簡子居之秦屬河東郡漢為河東郡

彘縣地隋為霍邑縣地後始分置趙城縣屬霍山郡唐初屬呂州後屬晉州麟德元年徙治縣西南三里即今治宋省入洪洞縣尋復置政和中陞慶祚軍金復為趙城縣屬平陽府元割屬霍州 國朝洪武三年改今屬編戶三十七里

太平縣

在府城西南九十里本漢河東郡臨汾縣地後魏始置太平縣因在太平故關城云

屬平陽郡後周避諱改曰太平隋初屬晉州尋徙置關東北屬絳州唐貞觀間復徙敬德堡中即今

治仍屬絳州五代宋金元皆因之國朝洪武二年改今屬編戶五十四里

岳陽縣

在府城東北一百一十里本漢上黨郡穀遠縣地後魏置安澤縣屬義寧郡隋屬沁

州大業初改岳陽縣以在霍岳之南云屬臨汾郡唐屬晉州移治東池堡尋移今治宋金屬平陽府

元省冀氏和川二縣入本縣尋以本縣及和川併入冀氏為上黨地後廢冀氏復立岳陽縣國朝

因之編戶一十八里

曲沃縣

在府城南一百二十里即春秋晉新田地文侯弟成師封於此又為欒氏食邑其地

上厚水深為晉饒強邑漢為河東郡絳縣地東漢加邑字為絳邑縣晉改晉邑縣屬平陽郡後魏始

置曲沃縣屬正平郡後周移治樂昌堡隋屬絳州移治絳邑故城北即今治唐屬河東道宋屬平陽

郡金屬河東南路元初屬平陽路大德中改屬晉寧路國朝洪武三年改今屬編戶六十八里

翼城縣

在府城南一百三十里春秋為晉之絳邑後改曰翼漢為絳縣屬河東郡魏晉屬平

陽郡後魏置北絳郡及北絳州隋初郡廢為晉州尋改翼城縣因縣東有古翼城云屬絳州義寧初

別置翼城郡縣屬焉唐初郡廢置澮州後州廢復為翼城縣屬絳州天佑二年復名澮州後唐徙治

玉逢寨即今治宋復改翼城縣全改翼州又置隆化縣隸焉元復為翼城縣屬絳州國朝洪武二

年改今屬編戶八十四里

汾西縣

在府城西北一百八十里本漢彘縣地屬河東郡東漢為永安縣晉屬平陽郡後魏

置臨汾及汾西郡隋改臨汾汾西為縣後改屬汾州尋屬呂州復改屬晉州唐初屬霍山郡復屬呂

州後州廢又屬晉州開元後徙縣治於厚義村仍為汾西宋復歸舊治隸晉州平陽郡建雄軍節度

金屬平陽府元屬晉寧路國朝仍舊名改今屬編戶一十五里

蒲縣 在府城西一百四十里古蒲子國春秋晉之蒲城漢為河東郡蒲子縣地後魏置石城縣後周置石城郡周末郡廢又置蒲子縣治縣東北故箕城大業初移治新城改蒲縣屬龍泉郡唐移今治置昌州後州廢仍為蒲縣屬隰州宋金因之元省入隰州縣尋復置屬隰州後割屬晉寧國朝洪武二年改今屬編戶九里今裁為八里

蒲州 在府城西南四百五十里古蒲坂國虞舜所都周初為同姓魏芮之地春秋屬晉戰陽郡晉如之後魏初為河東郡兼置雍州後改秦州後周改蒲州亦兼置河東郡隋初郡廢州存大業初改河東郡治河東縣唐罷郡置蒲州尋置總管府開元中改河中府陞中都尋罷都復為蒲州天寶初改河東郡乾元初仍為蒲州尋改河中府五代梁置護國軍節度宋仍舊屬陝西路金為蒲州天德初復為河中府屬河東南路元因之國朝洪武三年復為蒲州以河東縣省入編戶八十七里領縣五置千戶所守禦

臨晉縣 在州東北九十里春秋晉桑泉地秦築壘以臨晉地因名兩漢魏晉皆為解梁縣後魏改北解縣後周改綏化縣隋置桑泉縣屬蒲州唐併置溫泉縣尋省入桑泉天寶中復名臨晉屬河中府五代宋金皆仍舊元以虞鄉縣省入國朝改河中府為蒲州縣仍為屬編戶六十六里今裁為六十一里

榮河縣 在州北一百二十里古綸地為夏后少康邑戰國為魏汾陰地漢置汾陰縣屬河東郡晉時劉淵省入蒲坂縣後魏復置屬汾陰郡隋屬河東郡唐初屬秦州尋改屬蒲州開元中改寶鼎縣宋真宗祀汾陰有榮光溢河之瑞遂改曰榮河縣置慶成軍尋廢軍以縣屬河中府金置榮州元仍為榮河縣國朝改河中府為蒲州縣仍為屬編戶四十二里今裁為三十三里

猗氏縣 在州東北一百二十五里本古郇國文王所封春秋晉令狐地戰國屬魏秦置猗氏縣因猗嶼居此云屬河東郡漢魏晉皆因之後魏改曰桑泉後周復為猗氏縣屬汾陰郡隋屬蒲州

自故城徙今治唐屬河中府宋金仍舊元以萬泉縣併入後復分置國朝改河中府為蒲州縣仍為屬編戶五十一里今裁為五十里

萬泉縣 在州東北一百九十里本漢河東郡汾陰縣地後魏移治后玉城道武天錫初又移

治薛通城隋屬河東郡唐武德中即薛通故城置萬泉縣因縣東谷中多泉云屬秦州貞觀初州廢

以縣屬絳州大順二年改屬河中府宋金因之元省入猗氏縣後復置國朝改河中府為蒲州縣

仍為屬編戶四十一里今裁為三十七里

河津縣 在州東北二百二十里本古耿國廢王祖縣漢屬河東郡王莽更曰延平東漢復名皮氏縣

魏晉皆屬平陽郡後魏改龍門縣及置龍門郡隋初郡廢以縣屬絳州後割屬蒲州唐置秦州縣屬

馬貞觀中州廢復屬絳州宋政和初屬河中府宣和初改河津縣金屬榮州後復屬河中府元以舊

縣圯于河水徙治西北一里即今治國朝改河

中府為蒲州縣仍為屬編戶三十六里今裁為三十四里

解州 在府城東南三百五十里本舜畿內地春秋晉之解梁城戰國屬魏秦為河東郡漢

為解縣屬河東郡後魏析置安定縣西魏改南解縣屬綏化郡隋改虞鄉縣屬蒲州唐初改虞鄉曰

解縣屬虞州別置虞鄉縣於蒲州界貞觀初省入虞鄉後復置屬河中府五代漢始置解州治解縣

宋為防禦州屬河中府後改屬陝西路今于州置解州隸晉寧路總管府國朝以解縣

自入州改今屬編戶三十一里領縣五

安邑縣 在州東五十里禹營安邑即此地春秋屬晉戰國屬魏秦以安邑為河東郡西漢因

之隋置虞州大業初州罷縣屬河東郡後改置安邑郡唐武德初改虞州尋改安邑縣屬陝州大曆

中復名安邑屬河中府五代漢割安邑屬解州宋金元仍舊國朝因之編戶九十五里

夏縣 在州東一百里本屬所都之地虞舜之畿內也周封畢公高平此春秋屬晉戰國屬

魏秦為河東郡兩漢因之後魏神嘉初割安邑東地置夏縣隋初屬虞州後屬河東郡唐屬絳州五代漢改屬陝州宋仍舊金元屬解州國朝因之編戶六十八里今裁為六十六里

聞喜縣 在州東北一百三十里舊名桐鄉即伊尹放太甲之地春秋屬晉戰國屬魏秦改左

邑漢因之屬河東郡武帝經此聞破南粵而喜因名曰聞喜東漢廢左邑移聞喜治北後魏屬正平郡後周移治栢壁隋屬絳州尋移治甘谷唐復徙治桐鄉故城五代漢割屬解州宋金元仍舊國朝因之編戶六十六里

平陸縣 在州東南九十里本古虞國春秋屬晉戰國屬魏為吳城秦為河東郡漢為太陽縣地東漢置河北縣後魏置河北郡隋初罷郡以縣屬蒲州唐貞觀初改屬陝州天寶初因開漕瀆得古亦有篆文曰平陸遂改平陸縣宋屬陝州金割屬解州元併入芮城縣後復分置國朝因之編戶五十一里今增為六十六里

芮城縣 在州西南九十里本古芮國周封同姓於此是為芮伯晉分屬魏秦為河東郡漢置河北縣後周始立芮城縣後改曰長樂尋併入永樂縣隋屬蒲州唐改芮州貞觀初州廢縣復故名宋屬陝州金割屬州元至元間併國朝因之編戶三十九里今增為四十四里

絳州 在府城南一百五十里春秋屬晉即故絳與新田之都後分屬魏秦屬郡秦末魏豹盡有其地漢定魏地為河東郡縣地魏晉屬河東二郡後魏置正平郡兼置東雍州後周改為河東郡累徙治于稷山之玉壁隋初郡廢徙州治城即今治大業初改絳郡治正平縣唐復為州置總管府屬河東道宋因之置防禦金置軍節度後改晉安府又置宣撫司元復為州隸平陽路總管府大德中改國朝以正平縣省入改今屬編戶五十二里

山南通志

稷山縣

在州西五十五里以縣南有稷神山故名春秋晉侯治兵於稷即此本高粱縣屬龍門郡後周河東郡聞喜縣地後魏置高粱縣屬絳州尋遷移治玉壁尋改勳州隋復置高粱縣屬絳州尋遷治汾水之北即今治唐改稷山縣屬河中府尋復屬絳州歷宋金元皆仍舊國朝因之編戶七十七里今裁為七十三里

絳縣

在州東南一百里以北有絳山故名春秋晉都新田地漢為絳縣屬河東郡晉屬平陽郡後魏置南絳縣及南絳郡移治車箱城後周罷郡改絳縣唐自車箱徙今治屬澮州後州廢仍屬絳州歷五代宋金無改元以垣曲併入後復析置仍舊屬國朝因之編戶四十里

垣曲縣

在州東南二百三十里即周召分陝之處漢為河東垣曲縣地後魏置邵郡及白水縣西魏改郡置州後周兼置邵州改縣曰亳城隋廢州改垣縣屬絳郡義寧初置邵原郡唐改為邵州貞觀初州罷以縣屬絳州宋改曰垣曲縣金仍舊元省入絳縣尋復置國朝因之編戶二十七

里今裁為一十九里

霍州

在府城北一百四十五里禹貢一即此地漢為葦縣屬河東郡東漢改永安縣魏郡後魏初省後復兼置永安郡兩徙治趙城復還今治隋初罷郡置汾州又改呂州并改縣曰霍邑大業初州罷以縣屬晉州義寧初置山郡唐罷郡復置呂州貞觀中州罷以縣復屬晉州宋屬平陽府金陞霍州置霍邑縣附郭元因之國朝以霍邑縣省入改今屬編戶二十里原領靈石縣一以汾州陞府乃割屬焉

吉州

在府城西二百七十里春秋晉屈邑獻公子夷吾所居戰國屬魏漢為此屈縣屬河東郡魏晉屬平陽郡後魏置定陽郡及定陽縣東魏置南汾州北齊改西汾州後周改汾州隋改吉陽郡又改耿州及改定陽縣為吉昌縣大業初置文成郡唐初為西汾州尋改南汾州治吉昌後改慈州復改文成郡又為慈州宋熙寧中州罷以縣屬隰州尋置吉鄉軍後置慈州金初改耿州尋復

改吉州元仍舊以吉鄉縣入省 國朝因舊名改今屬編戶二十三里今裁為二十一里領縣一

鄉寧縣 在東南六十里本漢河東郡臨汾縣地後魏析置太平縣又分太平置昌寧縣屬定

陽郡隋累改州郡後以縣屬文成郡唐二改州後屬慈州五代唐改鄉寧縣宋元祐間以呂鄉縣併入金仍舊元初省入吉州後復置隸吉州

國朝因之編戶一十七里今裁為十六里

隰州 在府城西北二百八十里春秋晉之蒲城

東郡蒲子縣地晉為劉淵所據後置大昌郡漢為河

後魏改長壽縣屬作城郡太和間於此置南汾州

後周置龍泉郡隋初郡廢復置西汾州尋改為隰州總管府及改縣曰

大業初復為龍泉郡唐初復為隰州後改隰州屬河東道宋因之置團練使割溫泉縣屬石州金改南

隰州後去南字仍復舊名元隸晉寧路至正間以隰川縣省入尋復置 國朝洪武二年併隰川縣入州因舊名改今屬編戶三十

一里今裁為二十六里領縣三

大寧縣 在州西南九十五里漢為北屈縣屬河東

郡晉屬平陽郡後魏置作城縣尋廢又置作城郡改北屈縣為作城

縣後周始改為大寧縣隋省入作城郡唐復置大寧縣以作城郡為中州

縣屬焉貞觀初州罷以縣屬隰州宋金仍舊元初省入隰川縣後復置屬隰州

國朝因之編戶一十一里今裁

為一十里

石樓縣 在州北九十五里古屈產地晉獻公子昆吾封於此漢置土軍縣屬河東郡晉省後

魏置嶺西縣屬吐京郡後改嶺西為吐京縣隋初郡廢縣屬西汾州又割縣西境屬隰州後改石樓

縣以縣東有石樓山云唐初於縣置西德州貞觀初改東和州尋復為石樓縣金改鎮西州元復為石樓縣隸隰州 國朝

因之編戶一十三里

永和縣 在州西一百五十里本漢河東郡狐讎縣

地魏始析置永和縣以西南有永和關云晉屬平陽郡後魏廢北齊於狐讎城置臨河郡及

臨河縣隋初罷郡為臨河縣後改曰永和屬永寧

州又屬龍泉郡唐初改永和州尋改北樓縣隸隰州貞觀初改樓山縣尋復為永和縣後移治仙芝谷即今治天寶初改大寧郡乾元初復為永和縣隸隰州歷宋金元皆仍舊國朝因之編戶一十一里今裁為一十里

潞安府

東一百七十里至河南彰德府林縣界西一百五十里至平陽府岳陽縣界南七十五里至澤州高平縣界北二百里至遼州界自府治一千三百里達京師二千六百六十里至南京

潞安禹貢冀州之域初黃帝封其支子於潞即此

至商時為黎國書曰西伯戡黎是也後為赤狄潞

子國晉滅潞子嬰兒復立黎國戰國初為韓之別

都後屬趙

秦置上黨郡

以上極高與天為黨故云

治長子漢治

秦舊首徙治潞縣後周始置潞州領上黨襄垣二

郡隋初郡廢大業初改州為上黨郡并置上黨縣

唐復為潞州天寶初改上黨郡乾元初改郡為潞

州後置昭義軍節度使屬河東郡五代時梁改匡

義軍唐改安義軍晉復昭義軍宋改昭德軍後陞

為隆德府金復為潞州元初為隆德府尋復為潞

州屬平陽路

國朝以上黨縣省入仍為潞州洪武九年直隸山

西布政使司領縣六嘉靖八年因青羊盜起陞州

為潞安府增設長治縣於附郭設平順縣於青羊

共領縣八置審陽潞州二衛為守以磁州守禦所

隸焉

長治縣

附郭本為潞州陞州為府始立縣編戶一百七十七里

長子縣

在府城西南五十里本周史辛甲所封之地左傳晉人執衛行人石買於長子即此

一云其城帝堯長子丹朱所築故名長從上聲路志云春秋時路長狄之後鄭糾所據長從平聲路志謂當從平聲為是漢置長子縣屬上黨郡後魏分置樂陽縣北齊二縣俱廢隋開皇中置冀氏縣屬

潞州尋復為長子縣歷唐宋元皆仍舊國朝因之嘉靖八年陞潞州為府縣仍為屬編戶九十三里

屯留縣

在府城西北五十五里本春秋晉余吾邑又名純留左傳晉人執孫蒯於純留即此

戰國屬韓上黨漢置縣屬上黨郡北齊省隋復置屬潞州唐自霍壁移今治後避諱收曰屯留宋屬隆德府金屬潞州元至元初併入襄垣縣尋復置國朝因之嘉靖八年陞潞州為府縣仍為屬編戶六十一里今

裁為二十五里

襄垣縣

在府城北九十里以趙襄子所築故名春秋晉地戰國屬韓秦始置縣屬上黨郡漢

魏晉皆因之後魏兼置襄垣郡北齊郡廢後周置韓州隋大業初州罷以縣屬上黨郡唐初復置韓州貞觀中州罷以縣屬潞州宋屬隆德府金屬潞州元仍舊國朝因之嘉靖八年陞潞州為府縣仍為屬編戶八十三里今裁為七十九里

潞城縣

在府城東北四十里本春秋潞子嬰兒國晉滅之漢置潞城縣屬上黨郡晉因之後

魏改刈陵縣屬襄垣郡隋初廢後置潞城縣屬潞州唐未改潞子縣尋復曰潞城宋金元皆仍舊國朝因之嘉靖八年陞潞州為府縣仍為屬編戶九十七里後割一十六里入平順今裁為八十一里

壺關縣

在府城東二十五里本黎國地春秋屬晉秦置壺關縣屬上黨郡其地山形似壺嘗

置關於此遂以名縣漢未移上黨郡治此後魏移縣治潁陽岡隋初省入上黨開皇中復置壺關縣屬上黨郡唐復置壺關於高皇堡貞觀中又移治清流川即今治五代宋金元皆仍舊國朝因之

屬潞州嘉靖八年陞潞州為府縣仍為屬編戶之

十七里後割十里入平順仍裁二里今為八十五里

黎城縣 在府城東北一百一十里古黎侯國戰國

屬韓秦為上黨郡屬邑漢為上黨郡之潞

縣地後魏為襄垣郡之刈陵縣地北齊改屬武鄉

郡後周併入襄垣隋始置黎城縣屬上黨郡唐屬

潞州宋熙寧中省入潞涉二縣元祐初復置金元

仍舊 國朝因之嘉靖八年陞潞州為府縣仍為

屬編戶四十三里後割五

里入平順今為三十七里

平順縣 在府城東北七十里木青羊山地中多蔚

穴嘉靖七年益肆剽劫至合三路之師始平之八

年以青羊巖險宜鎮以縣乃析十六里于潞城十

里于壺關五里于黎城置

縣曰平順編戶三十一里

汾州府 東一百四十里至沁州武鄉縣界西二百九

十里至陝西吳堡縣界南一百七十里至平

陽府霍州界北四十里至太原府文水縣界自府

治一千三百八十里達京師二千四百二十里至

南

汾州 禹貢冀州之域春秋時屬晉至三家分晉為

趙地魏拔中山之後又為魏所有焉 以西河隸

太原郡治茲氏 兩漢因之曹魏置西河郡亦治茲

氏 晉更郡為西河國後魏為汾州治蒲子城復移

治西河北齊改置南朔州後周改為介州 隋初郡

廢大業中州廢復為西河郡 唐武德初改浩州尋

改汾州天寶初改西河郡乾元初仍為汾州屬河

東道 宋因之 金置汾陽軍 元復為汾州屬太原路

國朝因之以西河縣省入直隸山西布政使司編

戶九十五里領縣三置千戶所 弘治五年陞為汾州衛守焉萬曆二

十三年陞為汾州府領州二縣九三十二年沁州率所屬沁源武鄉改直隸今領州一縣七

汾陽縣 附郭本為汾州陞州為府 新設縣編戶九十五里

平遙縣 在府東八十里古陶地帝堯初封於陶即此漢置平陶縣屬太原郡東漢屬西河郡

晉屬太原國後魏以太武名燾改平遙縣屬西河郡後周省隋復置屬介休郡唐屬介州貞觀初屬汾州後屬太原府宋金仍舊元復屬汾州 國朝因之編戶五十七里汾州陞府乃屬

介休縣 在府東南七十里本晉大夫彌牟邑秦為介休縣以介山為名漢屬太原郡晉屬西

河國後魏於此置定陽郡改縣曰平昌北齊以永安縣省入後周改郡曰介休隋開皇初郡廢復改

縣曰介休義寧初於縣置介休郡唐初改郡為介州貞觀初州廢以縣屬汾州五代宋金仍舊元初

隸太原府尋復屬汾州 國朝因之編戶四十五里汾州陞府仍舊

隸太原府尋復屬汾州 國朝因之編戶四十五里汾州陞府仍舊

孝義縣 在府南三十五里本漢太原郡茲氏縣地魏置中陽縣屬西河郡晉屬西河國省入

隰城縣後魏屬真君郡又分隰城置永安縣北齊省入介休縣後周復置隋屬汾州唐貞觀初因邑

人鄭興有孝行改名孝義縣宋改中陽縣尋復為孝義金仍舊元併溫泉縣入焉 國朝因之編戶

三十里今裁為二十八里汾州陞府仍舊

臨縣 在府西北三十一里本漢西河郡離石縣地後周於此置烏突郡及縣屬并州隋

廢郡改縣曰太和屬石州唐以縣臨秋水改曰臨泉置北和州貞觀初州廢縣仍舊屬宋屬晉寧軍

金復屬石州元初陞為臨州行兵馬都元帥府鎮禦四邊與石州分治州事統二年改為臨泉縣

隸太原總管明年復置州屬冀寧路 國朝洪武初改臨縣屬太原府以汾州陞府乃割屬焉編戶

一十七里

靈石縣 在府東南一百二十五里本漢太原郡介休縣地隋開皇中巡幸傍汾水開道至此

得瑞石有文曰大道永吉因置靈石縣屬介州義
寧初屬霍山郡唐初屬呂州貞觀中州罷以縣屬
汾州宋金仍舊元屬霍州 國朝因之以汾州陞
府改今屬焉編戶二十五里今裁為一十八里

永寧州

在府西一百七十里春秋晉地為趙之離
石邑秦屬太原郡漢置離石縣屬西河郡

東漢徙郡治此晉屬西河國後趙改置永石郡後
魏廢為離石鎮北齊置昌化縣及懷政郡兼置西
汾州後州改西汾為石州又改郡及縣曰離石隋
初郡廢州如故大業初州廢復置離石郡唐復改

石州天寶初為昌化郡屬河東道乾元初復為石
州宋金因之元省離石入石州後復立離石縣併

孟門方山臨泉三縣入焉 國朝洪武三年分臨
泉入臨縣陞離石縣為石州隆慶元 北虜陷城

更今各原屬太原府以汾州陞府乃割
屬焉編戶四十里今裁為二十五里

寧鄉縣

在府西二百二十里本漢離石縣地屬西
河郡後周析置寧鄉平夷二縣屬離石郡

隋省寧鄉縣以平夷屬石州歷唐及宋皆仍舊金
改平夷曰寧鄉縣元屬太原路後屬石州 國朝

因之以汾州陞府乃割
屬焉編戶一十三里

大同府

東三百六十里至直隸保安保深井界南二
百九十里至太原府代州鴈門關西二百三

十里至大同右衛黃土山墩北一百二十里至本
府舊宣寧縣猫兒莊自府治九百里達京師三千

五百里
至南京

大同禹貢冀州之域 虞周屬并州平城飛狐皆在

此地控制夷狄最為要害 春秋時北狄所居

屬代後屬趙 秦置雲中郡

水經註虞氏記曰趙侯
於河西造大城不就禱

焉見郡鵠遊於雲中經日有光氣在其下乃即於
此處築城故名雲中或云取其地之極高也此說

為 兩漢因之 晉屬新興郡 後魏道武徙都於此 孝

文置司州牧又置北恒州 後周俱廢 隋以其地屬

雲代朔三州 **唐**初復置北恒州治雲中縣尋廢開

元中置雲州天寶初改雲中郡乾元初復為雲州

五代唐置大同軍節度屬河東道後石敬瑭以蔚

朔雲應賂契丹 **宋**置雲中路遼陞為西京路大同

府 **金**因之後置都總管府及留守司 **元**為大同路

後復為西京路

國朝改為大同府屬山西布政使司領州四縣七

置大同前後二衛守焉

其西置大同左右雲川玉林威遠平虜井坪七衛所

其東至陽和高山天城鎮虜四衛以蔽邊徼

大同縣

附郭周大同川地戰國屬趙秦置雲中縣漢為鴈門郡平城縣地東漢末廢曹魏復

置屬新興郡晉屬鴈門郡後魏屬代尹北齊改雲

中為襄陰縣隋初改雲內縣屬朔州後屬馬邑郡

唐初廢貞觀中置定襄縣尋廢開元中復置改縣

曰雲中為雲州治遼析雲中置大同縣金元仍舊

國朝因之編

戶二十六里

懷仁縣

在府城西南七十里本秦雲中縣地漢置沙南縣屬雲中郡後魏廢隋初為雲州地

大業初置大利縣屬定襄郡唐屬雲州遼始析雲

中縣地置懷仁縣因阿保機與晉王李克用面會

東城取懷想仁人之義金陞為雲州元復為懷仁

縣屬大同路 國朝因之編戶九里今裁為八里

調安東中屯

衛後所分守

渾源州

在府城東南一百二十里戰國屬趙實雲中之地孝成王十九年以汾門與燕易平

舒渾源乃肇於平舒秦為雲中郡平舒在焉漢雲

中屬并州平舒屬代郡末廢省人冀州魏黃龍初

復置雲中縣屬新興郡晉因之後魏置石城縣隋

改縣曰平寇唐為崞縣屬代州鴈門郡後唐置渾

源縣因八水合而渾流故名屬應州遼仍舊金陞為渾源州元初改為恒陰縣隸西京至元初復陞為州國朝因之編戶一十一里調安東中屯衛中前二所分守

應州 在府城東南一百二十里古唐國地戰國趙為代郡地秦為陰館縣地屬雁門郡漢

因之東漢末廢後魏屬神武郡北齊改屬太平郡後州郡廢置陰城隋廢唐置金城縣以縣置應州蓋因龍首雁門二山南北相應故名五代唐置彰國軍節度遼金仍舊元復為應州國朝因之以金城縣省入編戶二十里領

縣一置安東中屯衛守焉

山陰縣 在州西六十里秦為雁門郡陰館縣地東漢末廢後魏屬神武郡北齊改屬太平郡

隋置神武縣唐置馬邑郡遼置河陰縣屬應州金改山陰縣置忠州元併入金城縣尋復置國朝因之改今屬編戶七里置千戶所守禦

朔州 在府城西南二百八十里戰國屬燕秦為代雁門二郡地漢為馬邑縣屬定襄雁門

二郡東漢屬雲中雁門二郡後廢魏置新興郡晉改新昌郡後魏置桑乾及神武二郡又於定襄故城置朔州北齊改神武曰太平改桑乾曰廣寧徙朔州城於馬邑即今治後州郡罷以朔州置總管

隋改州為馬邑郡治鄯陽唐復改朔州天寶初改馬邑郡乾元初復改朔州五代唐陞鎮武軍遼為順義軍宋改朔寧府金仍為朔州元屬大同路國朝因之以鄯陽縣省入編戶八里領縣一置朔

州衛守焉

馬邑縣 在州東四十里戰國屬燕秦時建城輒崩忽有馬旋馳隨跡築之城乃成故名漢屬

雁門郡北齊屬廣安郡隋置朔州總管府大業初屬馬邑郡唐貞觀中屬大同改元五年析鄯陽東三十里置馬邑河中節度使遂徙州於馬邑五代唐置寰州及寰清縣遼罷為馬邑縣金固州元州廢縣存國朝因之編戶八里

今裁為四里置千戶所守禦

蔚州 在府城東南五十里春秋屬晉戰國初屬趙後屬燕趙襄子時蔚人代地春置代縣

屬代郡漢封代王於此為代國東漢末廢後魏置懷荒禦夷二鎮東魏置北靈丘郡後周始置蔚州隋屬上谷郡唐初沒於突厥置州僑治陽曲繁峙秀容後破突厥還復置蔚州尋改安邊郡又改興唐縣五代改興唐曰靈山尋改靈仙縣遼置忠順軍今為蔚州治靈仙縣隸上都宣德府元仍舊國朝洪武四年省靈仙縣入州因舊名編戶一十六里領縣三置蔚州衛守禦焉

廣靈縣 在州西六十里本漢代郡延陵縣地東漢末廢隋以其地入上谷郡唐為安邊縣後改安邊曰興唐屬蔚州五代唐置廣靈縣遼屬蔚州金元仍舊國朝因之編戶八里今增為九里

廣昌縣 在州南一百五十里古為飛狐口漢置廣昌縣屬代郡東漢屬中山國晉屬代郡後周置五龍城隋仁壽初改曰飛狐縣屬易州唐初僑治易州之遂城遙屬蔚州貞觀中復故地宋陞為飛狐軍遼復為飛狐縣金元仍舊國朝復改廣昌縣編戶四里置千戶所守禦

靈丘縣 在州西南一百五十里本漢縣屬代郡因趙武靈王葬此故名東漢省後魏復置屬

靈石郡隋初郡罷以縣屬蔚州大業初州罷以縣屬鴈門郡唐復屬蔚州五代遼仍舊金置成州元復為靈丘縣屬蔚州國朝因之編戶一十里

遼州 東一百四十里至河南彰德府磁州武安縣界南四十里至沁州武鄉縣界西一百九十里至太原府太谷縣界北一百三十里至太原府平定州樂平縣界自州治一千二百里達京師二千四百二十里至南京

遼州禹貢冀州之域春秋時屬晉戰國初屬韓後

屬趙秦為上黨郡地漢為涅縣地屬上黨郡晉屬

樂平郡後魏置遼陽郡北齊省隋改置遼山縣屬

遼州大業初州廢以縣屬并州唐初復為遼州治

樂平縣尋移治遼山改名箕州玄宗先天初因避

諱改儀州中和間復改遼州天寶初為樂郡屬河

東道乾元初復為儀州五代梁仍改遼州宋熙寧

中州廢入平定軍元豐中復置遼州治遼山縣

為南遼州元屬平陽路

國朝以遼山縣併入直隸山西布政使司編戶二

十七里弘治五年增為三十里領縣二

榆社縣在州西一百里本漢涅縣地屬上黨郡晉

初廢義寧初復置屬太原郡唐初於縣置榆州尋

罷州以縣屬遼州宋熙寧初州縣俱省元豐中復

置遼及榆社縣金仍舊元省入遼山縣尋復置屬

遼州國朝因之編戶三十二里弘治十五年併

三十里

和順縣在州北九十里本春秋晉大夫梁餘子食

邑亦名榆城漢為上黨郡沾縣地晉屬樂

平郡北齊為梁和順城云屬并州唐初仍屬并州尋改屬遼州宋

熙寧中省入遼山縣屬平定軍元祐初復置屬

遼州金元仍舊國朝因之編戶二十二里

沁州東二百一十里至黎城縣界西二百五十里

界北三百三十里至太原府太谷縣界自州

治一千七百里達京師二千四百里至南京

沁州禹貢冀州域春秋晉銅鞮地戰國屬韓後屬

趙秦漢皆上黨郡魏晉因之後魏置義寧郡隋郡

廢置沁州治沁源縣大業初罷州為沁源縣屬上

黨郡義寧初復置義寧郡唐初復為沁州屬河東

路天寶初改陽城郡乾元初復為沁州宋於銅鞮

縣界置威勝軍尋以州省入**金**復改沁州**元**因之
屬平陽路

國朝洪武初以附郭銅鞮縣省入直隸山西布政
使司編戶六十六里領縣二置千戶所守焉

沁源縣在州西一百里本漢穀遠縣地屬上黨郡
晉省後魏置沁源縣因沁水出於此六屬
義寧郡隋初郡廢以縣屬晉州後屬沁州改和川
縣大業初廢州後屬上黨郡唐初復置沁州屬陽
城郡宋後改沁源縣屬威勝軍金仍舊元以綿上
縣併入隸沁州國朝因之編戶二十六里今裁
為一十五里

武鄉縣在州東五十里本漢涅縣地屬上黨郡晉
始置武鄉縣屬樂平郡右勒置武鄉郡後
魏去武字改鄉縣自故涅城移治南亭川即今治
隋初屬潞州後屬韓州唐仍名武鄉縣屬潞州宋

隸威勝軍金改軍為沁州縣復屬焉元併入銅鞮
縣尋復置屬沁州國朝因之編戶四十九里後
裁為三十六里

澤州東四百一十里至河南衛輝府輝縣界西二
百三十里至平陽府翼城縣界南一百一十
里至河南懷慶府河內縣界北一百四十里至潞
安府長子縣界自州治一千八百里遠京師一千
八百里至南京

澤州禹貢冀州之域**春秋**屬晉**戰國**屬韓後屬趙

秦置高都縣屬上黨郡**漢**以高都泫氏屬上黨潏
澤氏屬河郡**後漢**及**魏**皆因之**晉**改河東為平陽

仍以潏澤端氏屬慕容永分上黨建置興郡**後魏**
永安中罷郡建置州及高都長平安平泰寧四郡

十縣北齊亦為建州置長平高都二郡後周併為

高平郡隋初罷郡改置澤州治丹川縣大業初罷

州為長平郡唐初復改置建州又於高平縣蓋州

尋廢建州徙蓋州置晉城縣又置澤州治端氏縣

貞觀初廢蓋州以澤州治晉城天寶初改為高平

郡乾元初復為澤州會昌初屬河陽府宋屬河東

道金屬平陽府元光二年改為忠昌軍節度使元

復為澤州屬平陽路尋屬晉寧路

國朝以晉城縣併入洪武九年改直隸山西布政

使司編戶一百六十七里今增為一百七十一里

領縣四置寧山衛焉

高平縣在州北八十三里本戰國趙長平地漢置

後屬長平郡北齊省泫氏移治高平城改高平縣

屬高都郡後周改郡曰高平隋復為泫氏縣屬澤

州唐於縣置蓋州貞觀初州罷縣復屬澤州五代

宋金元俱仍舊國朝因之編戶一百五十三里

今增為一百七十里

陽城縣在州西一百里本漢河東郡濩澤縣晉屬

平陽郡後魏自故城移今治隋屬長平郡

唐初於此置澤州尋移州治端氏縣天寶初改濩

澤為陽城縣五代宋金元皆仍舊國朝因之編

陵川縣在州東北一百二十三里本漢泫氏縣地

隋初析置陵川縣屬澤州因縣境陵阜環

列故名唐屬蓋州貞觀中仍屬澤州五代宋金元

皆仍舊國朝因之編戶九十里今增為九十三里

沁水縣

在州西二百里本漢舊縣屬河內郡後魏

曰永寧隋初改為沁水縣屬長平郡唐屬澤州五代

宋仍舊金分沁水端氏為二縣元省端氏入沁

水國朝因之編戶五

十里今增為五十四里



山西通志卷之二終

