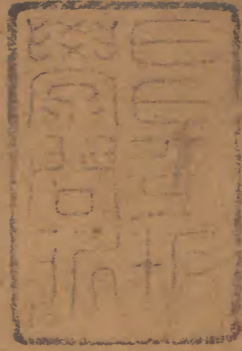


關書

二一四

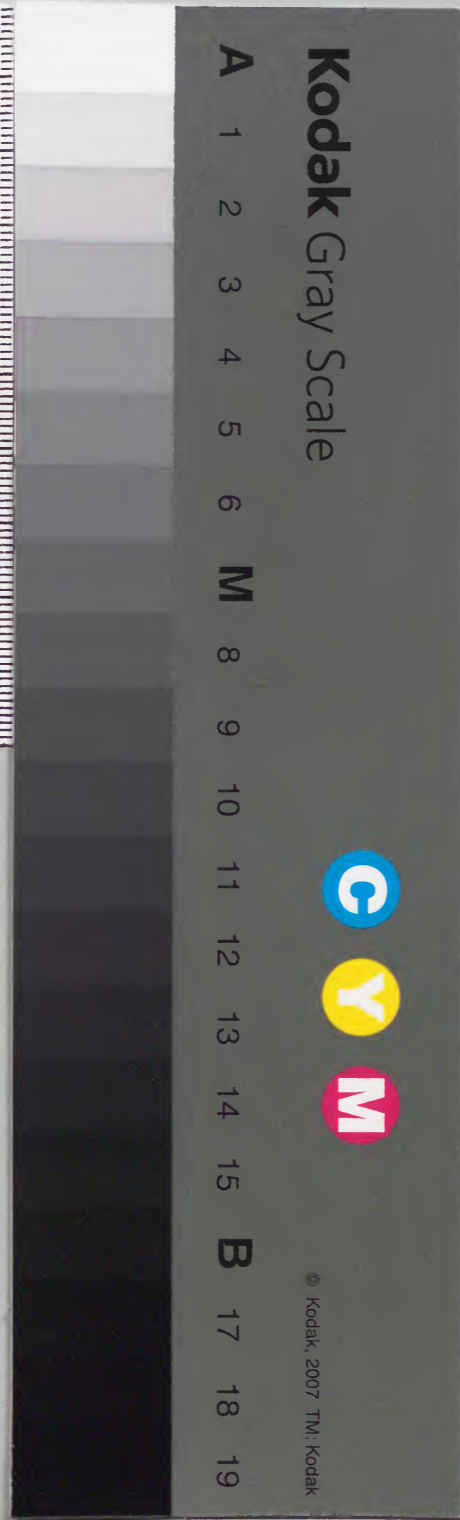


漢書門			
九	一〇	七	類
三	三	三	
函	架	冊	
四	一	一	

內閣文庫			
九	一〇	七	漢書
三	三	三	
函	架	冊	
五	二	二	

內閣文庫			
番號	漢	9073	
冊數	40	( 9 )	
函號	292	86	

九





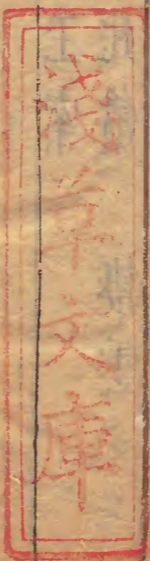
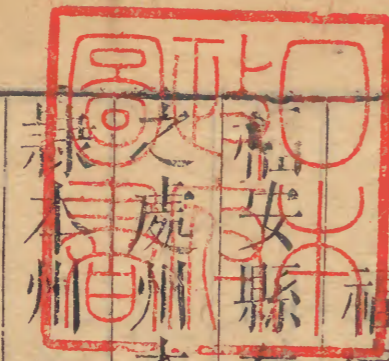
閩書卷之三十一

方域志

福寧州 下

福安縣

寧德縣



福安縣在州西北東抵州西抵寧德南抵州北抵淞  
之處州本唐長溪縣地宋淳祐五年折置隸福州元  
隸本州 國初為縣隸福州府成化九年以隸

州凡三鄉九里統三十六都景泰間割平溪里十一  
至十四凡四都隸建寧府壽寧縣今領三十三都九  
里

福安鄉 宋長溪  
永樂郡

閩書

卷之三十一 方域

江惠

界東里

一都圖五

山曰龜湖 重金

三台 溪曰環溪 潭曰樓雲 井曰錦屏

山曰馬仙 巖湖 馬頂

峯曰五馬 龍首 揭旗

溪曰秦溪 潭曰柳斜 灘曰倒油 井曰聖井

四都圖 西其東對代西外寧對南林代北臨

五都圖一

山曰天馬 障曰巖湖

界西里

六都圖十一

山曰王案 嶺曰北嶺 樓雲

潭曰沙潭 井曰龜井

七都圖二

山曰石羊 峯曰獅子 溪曰東溪 白石

八都圖一

山曰萑蒲 嶺曰車嶺 崑崙 巖曰更漏

平溪里

九都圖一

嶺曰穀嶺

上十都圖一

山曰戴首 巖曰虎口

下十都圖一

用儒鄉 宋名末樂以 簽樞鄭家改

欽德里

十五都圖一 山曰仙境

十六都圖一 溪曰周溪

十七都圖一 山曰葉仙 峯曰奏儒 福源 鳳翔

十八都圖一 嶺曰棗嶺 福嶺 急埃 牛嶺

十九都圖一 嶽曰獅子 普照

西興里 山曰靈巖 繆家

二十都圖一 湖山 潭曰

二十一都圖一 山曰芹山 巖曰寶生

二十二都圖一 山曰城山 洞曰松源 溪曰穆溪 蕪溪

二十三都圖二 嶺曰金鷄 九曲

仁風里 峯曰文筆 嶺曰獅嶺

二十四都圖一 巖曰金鷄 洞曰馬仙

二十五都圖二 娘洞 洲曰興慶 井曰龜鏡

二十六都圖二 峯曰紫藤 嶺曰合掌 御峯 白沙

二十七都圖一 溪曰大梅

秦溪鄉 宋長溪靈霍鄉

沼江里

二十八都圖二

嶺曰閩坑

上二十九都圖二

巖曰百辟

井曰帽頭

下二十九都圖二

峯曰蓮花

三十都圖一

三十一都圖一

峯曰五花  
江曰蘇江

巖曰韞秀  
泉曰綠瑩

秦溪西里

三十二都圖一

江曰六印

三十三都圖二

嶺曰塔嶺

三十四都圖二

山曰馬鞍  
大菜  
港曰甘棠

嶺曰雙巖  
巖曰金剛

秦溪東里

三十五都圖二

山曰周大  
嶺曰道者

旗山  
巖曰白氣

三十六都圖一

峯曰天柱

嶺曰飛霞

五馬據東仙境峙西重金楫前銅冠擁後秦嶺鳳渚  
環繞東北廉溪蘇江映帶西南其形勝也

山

宸山

縣主山也其支曰鶴山故在城中今皇朝嘉

靖間倭破城以城曠截出之萬曆中今汪美復舊  
下有蓮池宋令林子勲所鑿以制西郭仙嶺火曜

銅冠山

縣左輔山其下流泉冽可愈疫

龜湖山

平地突出有湖浮龜焉湖亦昔人鑿以制仙嶺火  
曜者唐僧唯亮結庵湖上乘龜而游宋學宮在山  
麓以此湖為類池元皇慶間主簿胡璉徙學金山  
地為僧寺至正中元旦湖水忽應潮盈縮湖中巨  
魚幾見邑士異之祭以文  
皇朝正德十五

年仍遷學其上嘉靖十五年復遷金山如故萬曆

三十八年今張蔚然改為西湖書院對峙者曰鶴

山有鶴山觀

重金山

一名印山縣學在其下上有馬鞍石鐫云淳祐丁

未臘月廿九日北山鄭家偕邑令鄭黼同登按宋

制惟兩府得賜金帶佩魚謂之重金淳祐五年乙

巳家同簽樞密賜重金七年丁未登此故名山以

為榮

三台山

儒學前山也

馬仙山

巖湖山

上有巨石如掌又有仙掌馬蹄跡

馬頂山

山兩端高起中央平凹頂朝邑中狀若奔馬

天馬山

縣南水口山也上有香泉庵

皇朝邑令孟

充詩印鎖琴堂吏散衙肩輿遠入梵王家孤舟汎

汎橫荒渡一犬寥寥吠落花竹引山泉寒滴月藤

牽石磴細侵霞繇來靜坐堪消日何必雲門與若

耶

王案山

上有王女洞

石羊山

山石如群羊

菖蒲山

山產菖蒲有樂道巖石疊如障東有淨聖庵

崑崙山

山最高上有天池池畔有民居



戴首山

有白公巖石室廣數丈亦名靈澤夫人洞

葉仙山

葉仙修煉之所

福源山

上有三峯高聳如鳳舞名鳳翔峯有獅子巖普照巖幙頭巖山下有穆洋宋鄭案所居案嘗侍理宗因言其居在比山築有澄庵理宗御書比山澄庵賜之時有分縣之請擇韓陽坂為治所論未定案因獻詩韓陽風景世間無堪與王維作畫圖四顧

羅山朝虎井一條帶水繞龜湖形如丹鳳飛嘶印勢似蒼龍卧吐珠此處不堪為縣治更於何處拜皇都理宗許之因題扇賜荅曰秋思太華峯頭雪晴憶巫山一片雲去國歸來猶未得詩篇遙贈比山君韓陽坂即今縣治也

靈巖山

下有金印石釣魚臺前有雙劍水唐薛令之居此嘗聞龍吟聲後以令之庶賜名庶溪嶺魚貨所出道也

繆家嶠山

唐時有繆氏子七歲能文開元間以神童召試賦  
新月詩初出如弓未上弦分明掛在碧雲邊時人  
莫道蛾眉小十五團圓照蒲天人因竊掘其山流  
出淡血其人遂不顯今又呼爲蛾眉山

湖山

絕頂有積善巖石洞幽險有米元章題名石刻巖  
石上有仙人掌跡扣之有聲山下有龜潭相傳水  
深澗後流沙漸壅古識云石龜沙合狀元生薛令  
之進士及第破闔天荒蓋其應云

芹山

脈發松蘿陽之陰有石室巍然中容數十人山巔  
有石珠雲起則雨

城山

黃巢之亂鄉人城此避之上有金印石釣魚臺唐  
薛令之棄官居此有靈谷草堂令之弟之子芳杜  
有行誼卒而鄉人祠之宋政和中山賊湯彬率衆  
寇村引弓射祠旁木忽怖伏若有人圍之者俄而  
自至悉就縛建炎初賊葉儂經此擊祠中鼓不鳴  
走之溪水暴漲不得涉爲邑所殲嘉定五年賜號  
靈祐侯杜四世孫念其行第十八亦爲鄉人所敬

畏歿而憑人自稱十八元帥因附其像于祖祠每  
 有火災及航海遇風者呼救元帥即見像以免邑  
 有阮氏盜侵令之墓傍地旋郎火其家咸見元帥  
 指麾於烟中紹定三年賜號顯應侯宋朱松題薛  
 補闕故居有唐進士薛補闕官兼侍讀開元末懸  
 知野鹿欲銜花回向桑榆全晚節靈武正馬還京  
 師伊人駒谷猶遐思甘同西山採薇蕨團團朝旭  
 升暘谷

馬鞍山

以形名與文筆峯相連號文武峯

周大山

宋陳傅良嘗經此留題

旗山

形如覆釜連下三級又若旗然

東山

高百仞自福寧高棣發脈為福安諸山祖

龜仙山

在縣治西邑巨鎮也上有馬仙遺跡旱禱輒應朱  
 文公到此鄉民飯馬文公贈之句水雲深處神仙  
 府黍稻豐時富庶家

雙髻山

又名魚袋山

南山

有浮橋環溪名萬壽橋

仙境山

峭峯怪石巖洞寬豁嘗有耕叟見三人服唐衣冠  
從洞門入因以名山

流水坑山

高峯有洞人跡罕到

鳳山

覆鐘山

上有魏虞二仙石旱禱多應

五馬峯

獅子峯

揭旗峯

龍首峯

天下有鳳渚後有王母洞與揭旗峯並峙

奏儒峯

宋太宰余澤生此因名按科第無余澤或疑為余

深豈生此而後遷羅源耶

鳳翔峯

文筆峯

蓮花峯

獅峯

宋三山志西峯十奇曰獅子峯金鷄石卧牛石鹿  
跑泉雙髻峯筆架峯石梯峯環翠亭伏虎橋廣化  
門其下為栢柱村宋鄭虎臣居此

五花峯

五峯聳翠旁有韞秀巖巖前石甚夷

天柱峯

棲雲嶺

有棲雲寺唐時建

皇朝令孟克寄題棲雲寺詩簷鐸響琅璫溪雲一路涼王龍臨沼吐金獸

度橋香竹密秋生笋蓮踈晚露房明朝須載酒來

此過重陽

北嶺

車嶺

棗嶺

福嶺

急堠嶺

穀嶺

米巖在其下舊傳金鷄吐米

牛嶺

界寧德通延建其高接天

金鷄嶺

又名五嶺為五路之會有守隘又名金鷄嶺有興  
慶寺皇朝成化間有徐氏子名岳年七歲

從其父與客遊寺客戲題詩命岳和之岳即題云

松菊寒仍秀梅花冷更香夜來三尺雪清曉玉爲  
堂又云風雨惜春殘閒庭獨閉關白雲飛去盡還  
我舊青山客嘆服亟自刮所題岳所題壁間書亦  
蒼勁有法至今尚存

合掌嶺

白沙嶺

閩坑嶺

塔嶺

雙巖嶺

韓世忠討建寇范汝爲嘗屯兵于此

大萊嶺

嶺盜窟也爲行旅患民兵守焉

道者嶺

飛霞嶺

白鶴嶺

在縣東南二十里南有柳屯巖唐時有異人乘牛  
至此里有失牛者遙見追之及至則人牛俱泯惟  
牛蹄跡印石上至今猶存又有女子常乘白鶴出  
入洞中時或與樵者語自稱洪三娘後亦不知所  
之人名洞曰洪三娘洞嶺下有龜鏡井泉與潮盈  
縮相應

更漏巖

兩峯屹立瀑布瀉下聲如更漏俗呼百丈滌

虎口巖

獅子巖

普照巖

寶生巖

三石如笏面有紅暈一抹俗謂仙書

百辟巖

宋少帝航海入閩集勤王師於此文天祥自鎮江亡歸追至則少帝已移入福州矣故天祥長溪道中詩有宮殿尙春仗衣冠鎖月游傷心今北府遺恨古東洲之句今按名巖百辟猶舜至上虞今有地名百官也皇朝萬曆間令張蔚然建少帝祠以陸秀夫諸人配

金剛巖

石室巉巖頂有螭殼山下岐分形如展旗

白氣巖

山頂白色人以下晴陰

松源洞

有巨木及香爐神人居之五代時鹽鐵副使姚建開基於此移爐溪旁有大蛇沿流而出鄉人祀之

馬仙洞

遇旱寘瓶洞口有乳泉從竹葉出即持以供禱

青林洞

皇朝泰昌元年今張蔚然所名也山在白石巡簡

司後高峯峭壁流泉古樹迴絕人境未經開鑿張  
令刊木砌磴構亭臺其上今武林人西湖有青林  
洞今取為別號因名洞曰青林

巖湖障

亦名石板障高二三仞廣六七十仞其平如掌半  
巖有穴可容數十人下有湖名巖湖古諺云巖湖  
石坂障溪水倒流上

沙洲 興慶洲

川

蘇江

六印江

在海中有六小嶼唐時文殊院有鐘廣明中黃巢  
欲取以烹牛鐘忽飛入龍潭潭塞復移是江每晦  
暝則與江瀾出沒鏗然有聲宋咸平三年衆競迎  
之屹然不動雙巖寺僧一舉得焉元符三年長溪  
尉馮躬行有記 皇朝正德十五年移譙樓  
嘉靖十六年礦徒侵縣民爭擊毀

環溪

其溪繞郭

秦溪

閩書





源出鐘龍井南流合溪口又名秦川本州志秦地在隴西天水閩溪名秦何武陵有秦人洞零陵有秦山秦水二地界在辰沅之徼山谷窅深秦人避亂所居也吾州有秦嶼有秦溪坊寧德有秦澳福安有秦溪鄉秦溪里亦此義乎晉江所以名晉亦以晉人避亂來居江表者也

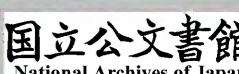
東溪

即長溪也源自泲慶元流至東口與平溪會流下達古鎮門入海其溪逶迤數百里故名長溪溪中盤石屹立方圓數十仞平夷如掌石鐫洗心臺宋林氏兄弟爭田鄉人勸諭感悟置酒石上懽洽如初鐫石中以志悔王十朋長溪詩老矣倦游宦入閩知山川三山疑隔海九嶺類鑕天插稻到山頂栽松侵日邊

周溪

穆溪

源自政和縣牛嶺流逕十八都穆洋入于蔗溪內有青草渡穆洋之地有江州司戶羅漢冲者居之漢冲固始人避黃巢亂居此剪除墾闢土為沃壤民廟祀之



蔗溪

上接穆溪三港口與東平大梅各溪會入于海亦以薛令之賜名內有官洋水北蔗首三渡

梅溪

源自葛坡流逕梅口與大溪水會南入于海

白石溪

平溪

源自壽寧流至東口與東溪會流旋繞縣治

甘棠港

上接東平秦溪穆溪大梅溪諸水會通南出

門入於海舊名黃崎港有巨石梗舟王審知就禱

海靈夜夢金甲神自稱兵安王許助開鑿因命判

官劉山甫往祭中祭海中靈恠畢出山甫憑高視

之風雷暴興見一物非魚非龍鱗黃鬣赤凡三日

夜風雷始息已別開一港甚便舟楫閩人以審知

德政所致表請賜今名封港神為顯應侯見建置

志于兢忠懿王廟碑

棲雲潭

廣百餘丈其長莫計潭中屢有巨龜現恠或亢旱

龜浮有木查竹屑湧潭面則驟雨至有宋陳藥山

真人隱此亦禱雨有應是潭多生香魚鮒魚鮠魚  
嚮日而朝香魚惟温台間有之  
柳斜潭

亦名巴酉瀨海潮至此

沙潭

潭水清澈有蛟潛焉

廟山潭

潭中石洞研然漁人常見之疑神物所居

倒油灘

灘水清冽為居人取以供餽饈

黃牛灘

西旁恠石狀如黃牛灘流甚急舟楫上下必獻楮

于灘神相傳灘神是邑人池道士

綠瑩泉

蘇陽南山澗小石研之色綠可取較書

錦屏井

泉出石匣中冬夏不竭

聖泉井

又名冽泉胡主簿鑿石得之

龜井

有石眼

龜鏡井

潮退泉滿漲則泉涸

帽頭井

虎井

在縣中上杭里泉出石罅宋淳祐中邑多虎患令

林子勲禱于城隍虎來死井傍

湖邊井

泉出石罅大旱不竭

阜井

在西門外陽頭井高溪下深僅四五尺而泉湧不

竭

龜湖井

龍井

一在仙境峯巔一在五馬峯下一在上治皆可禱

雨

寧德縣在州南東抵福寧西抵古田南抵羅源北抵

政和唐感德場偽閩寧德縣宋隸福州元隸本州

國初隸福州府成化九年復隸州凡三鄉七里二

十五都統圖三十九

周書

卷之三十一 方域

六

江榮

周書

卷之三十一

六

乙百五三

安東鄉圖三十八

陵山里 龍林外 外平野 縣北 三峽十里

一都圖四 白鶴 碧山 金甌

東山 蓮花 星帽

二都圖一 山曰勒馬 梅溪 楊溪

城灣 仙茅 真龜 五馬

嶺曰飛鸞 巖口萬石 潭曰棲雲

龍潭 險峻龍潭

三都圖一 峯曰瑞峯 黃灣

溪曰外渺 山曰瑞迹 石鐘

四都圖一 巖曰五雲 羅隱題詩 登龍

溪曰金溪 潭曰百丈龍潭 井曰廉坑

五都圖四 滌曰金剛 井曰廉坑

巖曰仙人 石曰磨鎗

潭曰竹林龍潭

六都圖二 山曰官扈 驪山 嶺曰隱仙

霍董鄉 峯曰蘆坑

水滌里 山曰白石 嶺曰埔嶺

七都圖一 巖曰獅子 石曰和尚

八都圖一 山曰扈崎 滌山

開書

卷之三十一 方城

七

江宗

九都圖一

峯曰雙鷹

十都圖一

山曰龜山

十一都圖一

霍童里

十二都圖二

山曰霍童  
湖曰仙湖

巖曰鳳凰

十三都圖一

巖曰青巖

湖曰呂公

青田鄉

東洋里

十四都圖三

山曰鳳山

洲曰柘洲

十五都圖二

嶺曰新嶺

巖曰燕窠

十六都圖二

十七都圖二

嶺曰麻嶺

十八都圖一

峯曰玉屏  
仙霞

嶺曰高樓  
巖曰顯聖

十九都圖一

潭曰瑞龍

感德後里

二十都圖一

山曰石堂  
雙柱

峯曰石屏  
湖曰周仙

感德前里

二十一都圖一

安遠里

二十二都圖一

山曰石碑 寶青 棋盤 峯曰交筆

二十一都圖一

巖曰天湖 洞曰石室 石曰仙跡 湖曰金鐘

二十都圖一

山曰白象 峯曰展旗 巖曰午日 道者

十九都圖一

洞曰羅漢 穿窬 溪曰穿窬 峯曰穿窬

二十四都圖一

潭曰望仙 龍潭 潭曰葛池 龍潭

二十五都圖一

西鶴山而東瑞峯北星帽而南海潮其形勝也

山十都圖二

白鶴山六都圖二

縣主山脈起白巖南連飛鸞嶺北接蓮花峯因仙鶴來集得名上有白鶴峯有白鶴嶺百折盤空山起人面雲生馬頭此嶺當之嶺半有黠井味極甘美先是宋樞密曹輔為縣尉創亭嶺上欲引泉以飲行渴念頭初動泉忽立湧遂甃為井初名應泉又名曹公泉峰北有白鶴巖懸崖空洞泉澗清冽舊為龍湫中有靈谿書院宋趙與擯題白鶴巖詩六丁開兩壁不知始何年中間一空洞可張幾客蓬峯南有南山滌內有白巖洞祀馬大三女仙祈雨多應邑人謠云白巖洞深復深女仙跡何處尋

山前後火流金神來惠我三日霖

碧山 在郭外為縣治拱向諸縣治皆南向獨此縣向東

順山勢也

東山 麓有東山宮宋寶慶初道士張志諒所建將建時

遇白玉蟾經過止宿告道士曰此霍童洞天止氣振基當有玉石之信果得石魚石龜

金甌山 海中山也又名覆金與酒嶼猿毛嶼大小金甌

攬嶼聯絡海中為縣治羅城 皇朝邑人林

尹詩遙望金甌泛水心潮來潮去不浮沉漁舟載酒歌明月笑入蘆花何處尋

梅溪山 前筆峯而後屏山鸞江潮汐遶其下其相屬者曰

勒馬山東接飛鸞南俯大海前峯回拱狀如勒馬

為縣學案山宋社將屋邑人姚國秀作詩有疇昔何來此青山與白鷗絮飛春不去潮至月頻留之

句其輔山曰金臺

仙茅山





舊傳茅仙兄弟煉丹於此有虛土堆擊之有聲曰  
神仙土鼓石辣菜實生山頂

揚溪山 此青山與白鶴山並峙其山不遠而西其巖曰  
城灣山 此山宋初有仙人入此因名其山曰城灣

回環如城四際皆海內有南北中白粵可聚萬人  
直龜山 此山在城灣山之南其山如龜形故名

四峯壁立中有一石如龜憑巖左顧  
瑞跡山 此山在直龜山之南其山有瑞跡故名

迤山有虎溪橋荔山嶺卧龍津龍門關望源石日  
中潭錦屏障通仙徑

石鐘山 此山在迤山之南其山有石如鐘扣之有聲  
脈連石壁嶺頂有二石如鐘扣之有聲石壁嶺有

黥井焉泉出巨石中湧冽其美  
官扈山 此山在石鐘山之南其山有官扈故名

地勢坦舒土壤沃饒  
騶山 此山在官扈山之南其山有騶馬奔馳入海之勢

峯巒秀拔形如騶騶奔馳入海之勢  
白石山 此山在騶山之南其山有白石故名

扈崎山  
濱海山也山下有三江洋三渡洋官井洋官井洋



邑設哨兵於此防盜

龜山

唐蔡柳二師携鐵鉢銅瓶徧尋幽勝止於是山作  
寺以居談禪往復心融悟道三山志智具禪師揚  
州柳氏子正源禪師宣城蔡氏子唐長慶二年同  
遊建州太和中州法曹參軍楊郁及霍童里人黃  
瑜等邀請建寺從之逢龜而止名寺龜山武宗汰  
僧以偈示衆勅命如雷下翠微風前垂淚脫禪衣  
雲中有寺不容住塵裡無家何處歸後終本山宋  
建炎中寇至二師大布顯靈化強爲善後謚柳師  
皎寂大師謚蔡師性空大師寺前有金鷄巖滌山  
寺寺在中滌自龜山分支兩峯對峙飛泉中注爲  
三派山當飛泉之中故曰中滌唐乾符中祖師如  
珣印證蔡柳二師頓悟上機遂建此寺又金衣仙  
人亦與如珣會聚此山有洞曰金仙洞金衣仙人  
見下唐天成三年僧紫筠刻石記云中滌山百丈  
飛泉鳴雷撲雨千尋恠石蔽日藏雲中和五年前  
關隸營使陳飛遠與僧清彥共申聞觀察使陳崑  
鑄鐵鐘一口存

金鄴山

唐大中中有僧居白者至山中遇異人告曰此地可居是夜祥光見其處就視之得金尺遂以大中八年剏寺其後圓軌禪師患寺左瞰深坑一夕雷雨裂後山半平其基乃拓殿堂堦墀俱備寺有十竒曰盤陀石靈響石烏馬石潛鱗沼雙石屏碧水簾湧金尺蒙泉井長老巖祥雲巖祥雲巖亦曰五雲巖以有五色雲見

霍童山

在縣北七十里天下三十六洞天霍童其第一也按霍童神仙姓名周時居此山道居仙首上帝宴會籍天下洞天福地還奏為第一雲笈七籤三十六洞天在諸名山之中皆上仙所統治霍童山係第一洞天高三千四百丈洞週迴三十里名曰霍林之天鄭思遠韓衆許瑛三真人為司命真君所理白玉蟾云此山週環九十九峰諸峯俱備名著者三十六景勝者四十八唐天寶中名山仙遊闡時封為東嶽山四十八景曰大童峯峭壁凌空產松檜毛竹中多紫氣頂有仙踪丹竈曰小童峯在大童峯西高亞之傍有仙井泉極甘冽曰紫磨峯在霍童曰紫芝峯在大童南宋大中祥符五年產

紫芝十五本高丈餘因以名峯曰蓮花墩在霍童  
文岬十里許有仙蓮荷花開時十里五里或彼或  
此初無定在或出洞天山上或出田中花大如箕  
竒艷異常紫莖屈曲而上或十年一出出則田鄉  
大稔又有塘湖亦時生五色蓮花曰雙髻峯在  
霍童上兩峯並峙後有葛仙翁巖或云葛洪或云  
白玉蟾也上有丹爐竈曰馬鞍山形如鞍也曰九  
仙峯在邑嶺上上有九仙庵庵初成時有九客借  
寓旦化九鶴去曰仙菜坪在霍童山北舊傳有仙  
橋懸空架此山二仙童持菜籃從橋過有老嫗洩  
之二橋遂斷因名其地曰拆橋坪曰仙菜曰飛來  
峯在普薩峯左舊有太湖黃諫議指塞之諫議名  
菊隋時爲諫議大夫諫隋帝不聽遂尋閔苑之遊  
來抵霍童見其地廣衍遂起明農之意鑿斷龍腰  
通太湖水揮指飛來峯塞水口下鑄鐵牛三鎮之  
曰王女峯在紫峯左與金仙塔對峙後有石笋高  
數丈曰筆硯峯三峯突起如筆架曰菩薩峯在霍  
童山南頂有天燈夜現曰香爐峯在鉢盂山左司  
馬承禎修煉之處而李太白時訪之承禎以十月  
十四日乘青騾飛昇此山之上按唐書承禎字子

微博學能文攻篆迴爲一體號金剪刀書隱天台  
王霄峯自號白雲子有服餌術則天累徵不起睿  
宗雅尚道教屢加尊異承禎方赴召睿宗問陰陽  
術數之事承禎對曰老子經云損之又損以至無  
爲且心目所知見損之尚未能已豈復攻乎異端  
而增智慮哉睿宗曰理身無爲則清高矣理國無  
爲如之何對曰國猶身也老子曰留心於淡合氣  
於漠順物無爲乃無私焉而天下理睿宗深賞異  
之無何告歸山玄宗時累徵到京留於內殿問延  
年度世之事承禎隱而微言玄宗亦傳而秘之承  
禎年一百餘歲童顏輕健若三十許人一旦告第  
子曰吾自居王霄峯東望蓬萊常有真靈降駕今  
爲東海青童君東華君所召必須去人間俄頃氣  
絕蛻然解化今云青騾飛昇未知其詳豈霍童郎  
青童耶李太白從承禎遊承禎謂其有仙風道骨  
可與神遊八極之表白詩云家本紫雲山道風未  
淪落沉懷丹壑志冲賞歸寂寞竭來遊閩荒捫步  
涉禹鑿黃緣泛湖海偃蹇陟廬霍曰卓筆峯尖聳  
秀拔古識云金釵斜插地文筆倒書天曰右弼峯  
在霍童右曰左弼峯在霍童左仙經云茅君爲左

弼仙卿韓衆爲右弼仙伯今霍童山有左右二弼  
峯世云茅君爲三天都尉常會群仙於此是爲石  
仙壇壇生龍鬚草旁生竹一枝遇風搖動能自掃  
壇壇西南有石甕貯水色白味極嘉有石廊三十  
餘丈石室盈丈曰羊厨峯以形名曰展旗峯在支  
提南西鄉諸山皆本於此曰一劍峯在霍童左尖  
削插空呂洞賓題詩有劍峯割斷名利關之句曰  
那羅巖在葛仙巖西華嚴經云一名陀羅延窟中  
有石室數十丈可容數百人寺建石室之內頂石  
如彈搖之則動祈嗣者祝彈爲應莫不如響曰煉  
丹巖在昇仙峯左有司馬承禎搗藥臼曰鳳凰巖  
黃諫議菊有二女曰丹鳳曰赤鳳俱在巖中昇仙  
曰搗米巖在煉丹巖側上有搗米臼曰懸鐘巖在  
霍童山上員下大高數十丈曰合掌峯在霍童西  
曰獅子巖在霍童左宋陳石堂先生所居主山也  
曰響山巖在霍童左兩巖對峙人語響應龍鬚之  
草生焉曰霍林洞唐乾符時有金衣仙人修煉於  
此後入中滌與僧如珣說法談玄靈光夜見金衣  
授如珣修真之訣曰赤城洞與霍林洞並在霍童  
山中曰蝙蝠洞在響山巖右洞多蝙蝠曰支提山

華藏寺去霍童二十里寺前有五龍潭禱雨神應  
按華嚴經東南有處名山號曰支提從昔以來諸  
菩薩衆於中止住現有菩薩名曰天冠與其眷屬  
諸菩薩衆一千人俱常在其中而演說法山在霍  
童萬山中週迴數十里茂林蔽日古木生班四面  
拱翠絕無烟火東聯高蓋山西接那羅延窟南入  
化成林界北距紫芝峯常有祥雲覆其頂時夜放  
光現未常有經云天下有五法界天地水風火茲  
爲天界云考舊志唐高麗僧曰元表者歸自西域  
領心王菩薩之旨以東南震旦支提千天冠演法  
於中可負我華攔木函華嚴經八十二本去隱那  
羅延窟以候之元表如命勇往開誦聲聞爲憮者  
所覺閩僧元白知之支筇搜竒訪元表告以借龍  
潭地卓庵元白發如是願隨感龍衆湧沙塞淵成  
基得蓮臺九座元表以經授之而身在碧雲端矣  
時經藏巖竇乃抵甘露邀都尉寺二僧以迎歸狀  
其事於吳越閩王是爲此山初始也宋開寶四年  
辛未吳越王錢俶翻閱華嚴經因詢菩薩住處大  
會高僧無能知者惟靈隱了悟禪師清聳即從法  
座起道所以然隨遣若干人俱夜到山下之小支

寺明尋鐘聲而進白猿導前越三日入林中松溪  
摩洞抵龍井迤邐至晚宿一大刹殿閣崢嶸衆盈  
萬指扁書今古佛大華嚴之經既曙依然處林莽  
間所見者天冠千軀金燈四耀潛化成寺清聳還  
報錢王捐金建寺鑄天冠一千身航海送來中遇  
颶大作舟人以半沉水及抵寺其半投水者已先  
至矣故老相傳舟未至時鄉人望有冠蓋輝煌鱗  
次登嶺若傀儡然後乃覺爲天冠也今沿呼爲傀  
儡嶺而寺旁有晒衣臺則天冠沉水者先期曬衣  
其處迄今片草不生其異如此寺皆錢王矩度壯  
麗異常時封此山爲東嶽勅賜祐國記室禪師住  
持未爲山鎮宋淳化元年宸章寶函寵錫凡四自  
景德至皇祐皆有賜政和間以帥書黃公裳之請  
勅改政和萬壽禪寺額繇是雲衲林會爐鞴大開  
矣天冠威德不可思議人不辭勞辦香冥叩如響  
斯荅聖鐘鏗鳴瑞燈燁煜以志心求者每示現焉  
相傳政和間福州人李舒長謁天冠千佛行深山  
登奏洞無水盥手方折草按莎忽一人持銅盆盛  
水奉之又進手中見其手青面白舒長不覺其異  
顧之而笑其人亦笑已不見云胡元末寺燬廢



皇朝末樂初遣中使周覺成鼎建勅名華嚴  
 寺立田十六頃四十餘畝齋衆祝聖嘉靖中寺燬  
 田廢萬曆元年吉祥寺僧大遷雲遊至是夜見天  
 冠放大毫光奇之遂鳩財重建田亦稍復二十七  
 年 孝定太后鑄錄金毘盧古佛遣張中使  
 齋鎮其寺賜大遷千僂紫衣三製中使至焚香和  
 南虔禱天燈期以復命居三日內夜有燈熒熒從  
 化成林東而下寺衆遙集奏大法鼓迓之須臾復  
 變爲三良久乃沒次夜復大放無量百燈錯落木  
 末如晝中使羅拜加額大喜歸報二十八年

神宗復遣中使齋經一藏御杖龍幡來鎮寺中  
 閩巡撫趙參魯以山中曠絕恐惑衆生亂請于朝  
 奉遷御杖藏經于會省宋大梁王平國詩群峯翠  
 擁古禪關夾道松篁五月寒欲識天冠真隱處白  
 雲架頂鎖金壇王簿陸游詩高明每慣習鑿齒巨  
 眼適逢支遁林共語不知紅燭短對床空嘆白雲  
 深現前鐘鼓何曾隱匝地毫光不用尋欲識天冠  
 真面目鳥啼猿嘯總知音曰說法臺在辟支巖側  
 云天冠說法處也臺產蘭蕙多檜栢其上廣平可  
 坐千人曰袈裟臺即曬衣臺廣數十丈曰雪花林

松栢奇勝曰成化林在金燈峯左常有天冠說法  
其中紫雲覆蓋靜夜有天燈隱現九里許多產松  
檜間有白髮異人出入音曰皇朝萬曆間有匠  
石四五人市木於支提僧方結寮開斧忽有老僧  
從一道士至寮阻之曰此吾木也轉盼失之匠石  
驚駭罷曰五龍潭在化成林南五潭聯絡相接其  
一名青龍潭潭水旋入巖中時起雲霧次名洗心  
池澄清徹底三名千佛沐浴池瀑布懸瀉潭形如  
荷葉湛然不動皇朝萬曆中僧性吉於潭  
側誦大悲呪誦方四遍水忽騰沸頃之有龍振鱗

天矯波面腰彎若弓首尾隱於驚浪飛濤中不可  
得見吉大駭喧呼金燈精舍僧咸出視之良久乃  
奮飛雲表其下二潭巖石崎嶇人跡罕到曰棋盤  
石在仙壇之上曰三品石石色青紫曰桃洲峽在  
鶴林宮東一里唐有此洲桃花甚盛至宋不衰曰  
雲錦屏在飛來峯左曰仙石橋在石壇東横跨澗  
上有石盤石盂玉鏡碧色鵲毛香爐皆天成也曰  
甘露寺梁天監初有僧法權法群二人來山下飲  
甘露坑泉遂白日騰昇人建寺曰甘露寺有九寶  
金鐘閻王審知所鑄聲聞數里外則天必大晴曰

瀑布泉曰玉露井在小童峯前水極其冽或曰海  
 輶井也井中鱗甚巨或時出井弄水久雨必晴久  
 晴必雨曰仙巖寺在仙石橋之上曰辟支巖在古  
 木巖右景極幽勝巖下寺辟支佛所棲辟支佛闍  
 生佛也二月三日降生巖前生成五百天人石上  
 生成石龜石桃能生能落曰鶴林宮在霍童村褚  
 伯玉修真之地伯玉塩官人東晉時居南霍遊行  
 諸山上虞吳曇授許椽書西嶽公禁土符許椽為  
 上計椽  
王簿  
 書也及楊書中黃制虎豹符楊羲所書也興寧乙  
 丑年真降受真誥  
 凡二短卷常帶自隨至梁大同二年正月元日駕  
 鶴登天賜號鶴林此外修真之士則又有趙暉鄧

伯元王玄甫許碯馬湘程公姚道人尹道人湯公  
 馬仙姑姊妹云暉碯馬仙姑已別見伯元吳郡人  
 玄甫沛國人真誥稽神樞王鄧二真人學道霍山  
 受服青精石飯飡白霞丹景之法用思洞房以來  
 積三十四年乃內見五臟冥夜書柬晉興寧三年  
 乙丑歲正月五日天帝遣羽車下迎二真人以其  
 日乘雲駕龍白日登天今在北玄府受書位為中  
 嶽真人湘字自然塩官人南遊霍童宿山下投宿  
 者衆主人戲言無宿處湘曰我坐到明衆客皆睡

湘躍身梁上衆客於火光中見之驚異曰梁上猶能睡得壁間不可攙入湘遂攙入壁衆客祈謝移時乃出入山駐泊唐大中十一年飯家尸解明年復來此山上昇程公縣之二十三都人煉真山中端午日入午日巖忽然輕舉姚道人邑之二十三都人修真道者巖丹成霍山羽化尹道人湯公俱縣之外渺人同學法問山道人得法精高湯公逐之道人鞭石入霍童後遇異人授以仙訣遂仙人

鳳山

卓立萬仞旁分兩翼如鳳飛上有鳳池聖僧巖昔

羅漢聖僧現其中紫雲繞繚音樂騰沸又有虛石

巖八面玲瓏又有卓錫泉相傳僧湛庵卓錫所出

石堂山

有石窟如堂上有嶺道通古田嶺下有塘名石塘

清泓可鑑宋儒陳普所居地也石堂主山則唐山

左有石埜山又有雙柱峯

石碑山

多石少木石皆溫潤山前有石如碑碣其西曰寶

青山

碁盤山

地極幽勝上有仙人坐卧影跡及碁盤石

白象山

形如象三台後時環溪前繞清流瑩澈堪輿家謂之白象飲湖

蓮花峯

俗呼金字峯邑勝槩也

星帽峯

林木蕃茂谿谷幽曼與白鶴瑞峯皆為縣治形勝亦名展誥峯

白馬峯

五馬峯

縣捍門山也五峯列峙如馬縣南諸山則馳海頭而五峯獨高

王女峯

在縣城正南四傍小山森羅一峯突起如王女亭亭似武夷矣前有茶園後有石笋高數丈

瑞峯

海中山也秀拔萬仞與白鶴峯對峙韓董二仙修煉于此丹井碁枰之屬猶存又有嵩山黃灣峯皆與此峯並高而嵩山崖有千尺之瀑

蘆坑峯

上多仙跡石峯屹立如劔戟二水夾流境極幽勝

雙鷹峯

玉屏峯

在塵洞嶺二峯秀拔上豐下歛殊狀奇嶮

石屏山

上有仙翁巖相傳葛仙因大旱登巖巔心念捨軀

祈雨忽有紫雲擁出沛雨三日

雪重峯

登其巔海上歷歷中有石洞容十餘人歲有鼓聲

可卜豐稔

鐘峯

下有太湖曰鐘湖水深莫測魚龍宅焉相傳有金

鐘自湖中飛騰而去

飛鸞嶺

與勒馬梅溪諸山一脈走羅源道也其東峯百丈

滌名飛棲雲龍潭潭有龍宅焉唐黃岳家此峯之

下岳博通經史尤邃易象曆數之學唐末繇鄉貢

入太學巢寇入閩避地者無所衣食聞岳勤施從

之如歸乾寧中王審知屢辟不就審知既竊王號

必欲起岳岳投潭死邦人哀之立祠祀焉宋封岳  
忠烈王今號爲忠烈仙潭岳死時父母妻子二第  
一白犬皆赴水死僞閩使者崇舒趙田四人亦死  
今皆肖像祠中使者必其來召岳者也嶺下有萬  
石巖巖如室可容數百人中有石竈石井石床旁  
有石舟兩崖之間有石橋橫跨

### 隱仙嶺

地名冲裡中有石室號鬼洞年豐則鬼嘯  
皇朝有彭翁者有其山翁醉行過嶺睡卧亭中群  
鬼相語具燈燭送之遂扶翁以歸景泰二年也又  
嘉靖中邑人會同令陳瑄記予以嘉靖四十二年  
壬戌四月在筠竹坪蘇家夜方就寢下床人曰今  
夜更鼓響亮予傾耳聽之正發插定更也是夜心  
事悽涼亦不成寐聞其更更傳述甚明至五鼓煞  
插俱如譙樓然筠竹去冲裡十餘里鼓聲在百步  
之內比予所親聞也

### 石壁嶺

在縣北一十里石壁峭拔高入雲霄 皇朝  
林保童有誰信閩中險無殊蜀道難之句嶺上巨  
石湧泉清冽嶺下有溪與瑞迹溪環繞里中謂之

雙溪溪傍有小山似龜故名龜嶼

哺嶺

下有東墻渡通寶豐銀場

新嶺

高者大新嶺次者小新嶺上有瀑布泉如懸河人過其下盛暑如秋元末有僧平麓者初居鳳山每見香烟飄飄西往乃隨其所之至此萬山之中群峯圍繞前有澗水清澈可照可濯於是夜坐其間隱隱有鐘鼓聲遂以至元五年建寺先是平麓禮鳳山雲衲為師會構佛殿諸徒分運木石平麓後至為眾所呵及眾運至而麓所當運者業已先在寺中至正二年元日端坐石龕而化遺言十年一更衣迄今三百餘載幻身如故眾呼為方廣佛寺曰方廣寺

麻嶺

通政和壽寧二縣巡簡司設此其地有顯聖巖石室可容數百人有虎溪橋靈巖井醉經堂鐵羅漢虛涼閣石爐峯石塔及顯然泉天然池合本巖為十奇

萬樓嶺

仙霞嶺



仙人巖

巖中有雙掌印石痕深數寸又百步溪畔亦有仙跡巖上有雙仙掌及馬蹄跡對面山有仙人坐痕山下為章灣

獅子巖

鳳凰巖

青巖

皇朝宣德五年七月督銀場太監周覺成至巖下今藥魚各溪煉巨石投水中爆裂俾魚驚出忽有道人來告曰一切蠢動咸有佛性乞減藥三分覺成不從但啗以豆腐菜飯食訖而去明日下藥各

溪魚蝦盡死中有大黃蝎剖其腹所食豆腐菜飯尚在覺成病劇恍惚見魚蝦無數索命遂死

燕窠巖

午日巖

高數百丈瀑布直下昔程公採藥輕舉處也

望仙巖

石室洞

歲旱聞洞中有音樂聲必雨舊傳唐有異僧於此仙去

羅漢洞

關帝廟

卷之三十一 方域

三九

熊可

洞對石壁嶺舊傳清秋之夜常有鐘聲遠揚曾有  
樵夫深入忽遇行脚僧數十趨其後杳無所見旁  
有羅巖

穹窿洞

巖洞玲瓏溪與洞皆以是名其山中有道者巖石  
門石室昔有姚道人居此

神仙硯石

羅隱題詩石

在四都溪邊舊有羅隱留題跡今尚存漆硯沼三  
字

登龍石

皇朝弘治十年水漲金溪山墩崩去半中有兩石  
相合權流其一更一尚存中刻三崇曰登龍字徑  
方五寸

磨鎗石

相傳黃巢過此磨鎗跡深尺餘

和尚石

仙跡石

余家屋後有石如板高丈許厚尺許上有仙人武

琢玉洲

柘洲

水極險惡居人粥鹽為業

山川

海

縣境水入海者三自酒嶼繇金崎逕三江洋入于海一自三嶼前逕三洋渡合藍田水入於海一自哺村港逕哺門徑至白匏山通于海其海潮之水入於縣境者有五一支從南門溪入一從金鰲橋入一從藍田入一從東墻入一從金垂入

飛鸞溪

在飛鸞嶺下源出羅源縣至三嶼右滙於海

外渺溪

源出政和界逕清巖甘露溪至銅鏡金垂滙于海

金溪

源出古田縣入油溪逕羅源會百丈滌竹林潭至

溪口村同出三嶼之左滙于海

五丈溪

穹窿溪

源出古田合周仙湖東流至溪又東為定尾逕赤鑑湖而下滙于海溪盡處有石窟約圍十丈深不

閩書

卷之三十一 方域

四

陸

可計曰天柱窟蓋氣成天柱窟圍十丈  
 環溪出古田雙溪夾拱周圍會寺隆溪逕天柱窟下  
 至埔源入于海

仙湖

在霍童又名堵坪湖隋諫議大夫黃菊鑿通溪水  
 長亘里許廣百餘丈溉田千餘頃皆為沃壤宋淳  
 熙二年有請佃者縣令儲惇叙詩咫尺天湖號堵  
 坪先賢曾此勸農耕若教一口歸豪右敢向黃公  
 廟下行黃不賦出縣就總至三

呂公湖

中多金鯉

周仙湖

在巖峯之上鄉田賴其灌溉昔有周仙於此修煉

白日飛昇

金鐘湖

相傳宋元祐間有樵者見金鐘浮水俄沒因名其  
 西曰鐘洋亦以此得名

東湖

在城東宋令李澤民以山高水迅堤而湖之起附

馬塘歷酒嶼聯金甌延岫至于藍岫繇是旱澇有  
備民號李公堤

水南湖

在銅鏡渚水不竭可資灌溉

赤鑑湖

一名西陂宋土民林圭與僧養譽築堤作堰以灌  
田後陷于海宋韓世忠因平范汝為特訪阮大成  
過此詩萬頃琉璃到底清寒光不動海門平鑑開  
波面一天淨虹吸潮頭萬里聲吹斷海風漁笛遠  
載歸秋月落帆輕芍陂曾上孤舟看何似今朝雙

眼明

險峻龍潭

金從石壁嶺沿溪而入勢極險峻

百丈龍潭

在菰洋下潭高百丈有二井綠崖攀藤僅到中井  
宋時主簿丁大全旱禱令人下銀瓶乞水繩上得  
瓦瓶大全疑之復造銀瓶躬往投之又得瓦瓶大  
全祝曰神龍有靈吾後當貴幸示顯異潭中遂露  
龍爪大全後登宰府奏封龍王

竹林龍潭

瑞龍潭

午日龍潭

在蕪坂姚溪尾蒙密不見天日惟午照及之禱雨有應曰

花洲龍潭

水深崖峻崖上鑿放生二字相傳洲上有桃花因水漲衝洲成潭

葛地龍潭

金剛滌

俗呼道士滌有石泉

定泉

在靈谿寺右深二丈旱澇不增減故

博濟泉

在銅鏡夏冽冬溫

廣坑井

龍江井

在章灣井水滿溢明年必稔若不供飲汲則旱宋

乾道元年邑大旱官民禱雨不應章灣士人阮元

齡撰愬旱魃文齋禱龍湫大雨立至三日乃止是

夕元齡夢黃衣使者來曰上帝命取愬魃文君請

促裝元齡覺悟乃起齋沐錄其文而焚之明日遂

卒年三十五其文曰吁咄哉酷魃肆害多歷時所

恒暘烈熇炖燥灼煦譬堪輿大於一高俎窮極萬

有羅致罕奔音舉百億魃屬悉持巨炬燹笈爍毛

箇簾皴皴箇末五切簾米古切皴音胥火烈也風伯唾忽唾音篆忽音戀不靡

也勸厥貪汚助也動堰堦堦音課出入胥易音舉

熵雲疾雷震撼時暑九泉焦而揚塵蘋荇燎而成

旒音舉乾流泉石之淵淵窘蛟龍而就妝音汝魚不鮮也

案盛夷於蒿艾糠粃彌於稷黍民秣而願入音覽愁也

物妥而脯妥音俵落也倒懸不足以喻其急啗荼不足

以擬其苦乃割羊乃盃醕盃音啞乃鳴螺乃鞞鼓

擊也乃登崇丘而臨吉土巫咸抑揚歌闌降汝

汝魃百億于時處處濟濟衣冠盤辟俯偃亦有奇

章彰我肺腑汝醉而歌汝樂而語巫咸受辭曰為

我語我語諸甫無病斯旱無徒斯楚吾將倒天潢

而下流吾將擊滄溟而下霽音淪吾將瀉積石之

源吾將決常山之渚遲吾須臾百美俱美人皆汝

然歡聲嘖嘖閱日涉旬俯伏以佇石燕不飛商羊

不舞縱一瓢會不人意杼咄哉酷魃俟吾之舉嗟

魃爾來無念爾祖在昔帝乙孔仁宣王孔武戒五

事而嘉應未符率圭璧而寧莫我許春秋二百四

十二年屢書不雨歷漢涉唐其間循良之吏聰明之主憂民重穀小心詔詔乃祖惻然悍如蝮蚊名聲不祥談者孰數少而乳汝小子凶緒遭逢聖明宜規宜矩如何不悛尤深鉏鋤音語計汝之辜當膏鉞斧我骨不凡行跨飛霧叩之帝閣再拜覲縷帝哀下民寧不震怒諒勅六丁撮汝駢鼠汝於斯時雖悔何補言未及既有一旱豎犴然而來割折合古曰子儒者也言何妄吐洪範之書如日之恆恒賜之罰繇僭之取方今上自朝廷下至郡府細及黔民遠逮戎虜或專威福或司衡音勳音倡優之餘

偷狃楚楚凡庶之居侈於禁御垂天之和以來斯阻於我何辜而蒙我啞音鴻音淫巫不信又何足與肯彼之言疑我騰懼子殆未明耶主人未及應雲霧滃然而去又皇朝景泰三年邑人禱雨龍湫疏文未善投之湏臾別浮片紙取視乃元至正間禱雨疏也其文曰某等俯陳蟻悃仰瀆龍顏乞鑒凡心願舒聖眼言念生居在世治本於農蒙天地覆載之恩感雨露滋濡之德春耕夏耨敢辭塗足之勤秋穫冬藏實切資身之望不期茲歲忽值暵暘爰從九夏之初逮及三秋之始已經六旬不



雨忍見千里揚塵石燕停飛商羊絕舞致泉源之  
既竭慨旱魃之爲凶知作孽自我蒸民故降災實  
繇上帝爰深修省特致禱祈屢取其月某時恭請  
龍湫恪求聖水願施甘雨稍救枯苗伏願龍顏大  
悅賜涓滴於金甌龜折用消霈滂沱於隴畝庸副  
實槩之詠預占大有之祥垂祐我民迺續乃命某  
等無任顛仰之至謹疏衆爲誦之頃史大雨如注  
何子曰予志山川而郡縣之創立坊里之因革以及  
古今賢豪託寄之蹤遊覽之詞與夫恢誕奇偉或有  
或無之事莫不羅網亦或觀方採勝之一助也

贊曰閩見載籍昉自職方聖人之裔服此遙疆秦廢  
爲郡入漢復王分爭寇斂遂致竄亡歷吳越晉吏置  
官張以緯以經侈于隋唐閩越割據天統靡綱有宋  
聿興益厚宇章爰入我

明遠宅遐昌耀明被

景日出天光土壤間錯都里鬱望古往今來共此海  
荒我志奇勝亦及荒唐何如鄒子曼衍無旁

閩書卷之三十二

建置志

福州

福州郡城自無諸開建以都冶曰冶城在今府治東北依山置壘據將軍山甌冶池稱形勝矣晉太康三年既詔置郡命嚴高治故城高謂故城隘不足以廣聚將移白田渡嫌非南向圖以咨郭璞璞指其小山阜曰是宜城城成璞為記曰桑田為海人事更改六旬甲子當見其害更重着衣周迴重載鄭國歸朝重關為待鳥出水空千載不昧前有雙眉重施粉黛溪澗水來盡歸于海主揖其客客住主在穩首東日高

山鎮寨本自添金因成右兌但見蛇影莫知坐亥事  
過方知知而未會龍山高山光照其代巧婦能裁得  
令人愛若解修心得其終倍而籠放火聚集磊磊有  
一老翁手把竹筒重添新宰在言不在銘曰泰康之  
載遷挿甌基四色牢城層巒三徑洪許南流瑞龍地  
應其主螺女現對花峯千載不雜世代興隆諸邦萬  
古繁盛仁風其城形狀如鸞似鳳勢氣盤拏遇兵不  
饑遇荒不掠逢災不染其甲子消廢而復興其後人  
又得二識其一得於城南釣龍臺石刻云晉太康三  
年太守嚴高圖越王山南之形勢以咨郭璞璞云方  
山秀拔于前二山環峙于後八百年後大盛識曰石  
閣峯兀創危亭八百年前兆此名天降元精如漢佐  
岳陶靈氣似周臣甲坻不見容舫路古渡應無病涉  
人好是蹇裳待今日疊浦坊中人挺生又其一南臺  
沙合河口路通先出狀元後出相公疊浦坊地名河  
東初郡人有詩曰疑是分開混沌初奔奇走秀兩相  
於等閑開圃多栽竹行到人家盡讀書宴飲直嘗千  
戶酒盤餐惟候兩朝魚九華坊頂真仙宅層浦坊中  
出輔車者是也高之所城子城也唐中和觀察使鄭  
鎰始修廣其東南隅先是開城南河有人得石記云

五百年城移東南本地合出連帥自太康至是適五百年閩川名士傳以爲陳巖閩人爲連帥之應文德元年陳巖恢其形勢甃之甃石王氏國閩復外築羅城四十里梁開平三年復築南北夾城謂之南月城北月城黃滔爲記公之築城也恢守地養民之本隆暫勞永逸之策其名舉一而生三法陽數也曰大城焉南月城焉北月城焉周圍二十六里四千八百夾基鑿于地十有五尺杵土胎石而上上高二十尺厚十有七尺外甃以磚凡一千五百萬片上架以屋其屋曰廊其大城之廊也一千八百有十間自廊出而

出之爲敵樓樓之層者二十有三又角立之樓六其二者層復層焉皆欄干鈎聯參差煥赫而廊之若干步一鋪又各以鼓而司更焉凡三十有六謂之更鋪其四面之門八其南曰福安門福安之東曰清平門西曰清遠門其西北曰安善門安善之東曰通遠門其東曰通津門通津之北曰濟川其西曰善化門皆鐵扇銅扃開陽闔陰門之上仍揭以樓三間兩挾兩喻修廊雙面遠碧門之左右又引而出之爲之亭兩間一廈又匪樓之門九曰暗門焉又水門三其二樹檣篩波卸帆入舟鳴舷柳浦廻環一郊堤諸萬戶注

之以堰二渡之以橋九鏡瑩虹橫交舫走蹄斯大城之制也粵南月城也東貯九仙西盛烏石之二山嘉樹蓄雲茂草藏獸城上之廊一千有三間敵樓四十有九樓之層者三其門二曰登庸門道清門其上之樓其下之扉左右之引亭建暗門八水門二其堰一其橋五及廊之更鋪二十悉與大城類其外之東西復距而出之謂之橫城其東也城上之廊四十二間五厦其門一斯南月城之制也伊北月城也城上之廊六百四十二間敵樓二十有六樓之層者十其門二曰道泰門嚴勝門其上之樓其下之扉左右之引亭建暗門四水門二其橋一及廊之更鋪十有四復與南月城類又觜而出之謂之橫城城上之廊五間一厦其門一斯北月城之制也其東畫長川以爲洫西連乎南盤別浦以爲溝悉通海鱸朝夕盈縮之波底澤鱗介岸泊艤艘北截越王之故山派西湖之爲隍若鼇之負如甌之置軒軒然翼翼然天設之府神開之地也審知名月城門曰登庸者以應郭璞沙合之讖門之橋曰沙合橋其名嚴勝者云舊有嚴氏居邇于壕家鬻米取贏極薄會方憂旱太守夜夢神人告之必得如嚴者使禱太守致嚴遂得雨故以名門

王氏之爲此城也壁壘繁山樓櫓庇馬重門累斬至  
于三四周回繚繞樓堞相屬豈非爲國深慮傳之亡  
窮者哉然其後卒歸於吳越之錢氏錢昱有此城復  
築東南夾城以益之南自光順門而西東自東武門  
而北又自東武門而南凡九百餘丈高丈有六尺厚  
半之石以爲基累甃覆屋開沿城河三千餘尺又增  
一壯矣而又卒歸于宋旣歸宋宋乃命悉墮之云始  
王氏之築城也陶磚悉令印錢文後歸錢氏蓋其兆  
矣及錢昱歸宋而城墮計其爲此城又直三年而已  
予讀王禹偁奏疏謂五季亂離各據城壘豆分瓜剖  
七十餘年太祖太宗削平僭僞天下一家令江淮諸  
郡毀城隍收兵甲撤武備者二十餘年名爲郡城蕩  
若平地然則宋初江南城壁大抵皆墮撤也皇祐三  
年始詔曹待制頴叔以漸開修然未有成熙寧元年  
章太卿岷奏修子城旣得命會移官議者慮其費廣  
程太卿師孟謂轉運使曰第得錢二千萬半歲可就  
矣乃以四月始事九月卒功而外城終宋之世屢議  
收復竟以不就至元末陳平章友定乃稍葺爲完城  
皇朝洪武四年駙馬都尉王恭承命以來因  
址築門先爲北樓曰樣樓南則因故外城廣袤方十

里高二丈一尺有奇厚一丈七尺周三千三百四十九丈城上敵樓六十有二警舖九十有八堞樓二千六百八十有四女牆四千八百有五表裏闢夾道嘉靖三十八年設倭備增置外敵臺三十六環城三面塹濠廣之延袤三千三百四十六丈有奇子城之門七南虎節門門外還珠門東南定安門東康泰門西豐樂門門內宜興門西南清泰門羅城之門六南利涉門東南通津門東海晏門東北延遠門北永安門西北安善門西南清遠門夾城之門六南寧越門東南美化門門內水步門東北井樓門北嚴勝門西北遺愛門西迎仙門外城之門六南合沙門東南通仙門東行春門東北湯井門船塢門西怡山門此宋時之門也曰南門曰北門曰東門曰西門曰水部門曰湯門曰井樓門城中水關四一在水部門東引南臺江潮自河口繚繞凡三十有六曲繇水關入城一在西門之南引洪塘江潮自西禪浦亦三十有六曲繇西水關入城城中河數十丈縈迴于民居前後舟航隨潮汐往來其在北門湯門二關則但以洩潦水此今時之門也

巡撫都察院

在嵩山之麓嘉靖三十六年始設

巡撫開府於此其地宋尚書王祖道宅洪武初爲駙馬都尉王恭公署正統間鎮守內官居之

巡按察院 在仙塔光澤坊內舊織染局地成化間建市舶府嘉靖二十七年御史陳宗夔自南院徙居以後因之萬曆十四年御史楊四知闢門之西路而直之三十二年御史方元彥疑院署有崇移駐福清時署郡篆者遂改建于院東偏而虛其舊署

南察院 舊爲貢院地成化七年改爲察院卽御史陳宗夔所徙去者又有西察院在三山驛之右今爲使客公館

布政使司 當三山之中後枕越山前案方山晉郡守嚴高建爲刺史衙唐爲都督府又爲觀察使衙爲威武軍衙五代梁爲大都督府僞閩僭號改作踰制宮有寶皇大明長春紫薇東華躍龍殿有文明文德九龍大黼明威門有紫宸啓聖應天東清安泰金德宋興錢氏內附廢撤無留獨明威殿存守臣避不敢居以爲設廳凡勅設宴乃就焉而卽其西建大廳爲視事之所端宗卽位于閩以設廳爲垂拱殿元爲中書省 皇朝洪武初改爲



福建等處承宣布政使司儀門之外東曰清軍道  
曰分守武平道西曰督糧道曰分守福寧道經歷  
司照磨所理問所架閣庫廣積庫皆在焉前有譙  
樓高九十八尺深八十一尺廣二百八十尺石柱  
四十四長各二十八尺廣二尺八寸拂雲造天如  
凌雲之閣銖兩悉稱門直方山以爲五虎對之杜  
中門從左旁門出

按察司 在布政司南少西卽宋提刑司也明道  
初提刑劉立之建乾道初增置武臣淳熙中武提  
刑葉南仲始建公宇分爲東西廳元爲肅政廉訪  
司以東廳視事以西廳爲南臺監察分治行司

皇朝洪武二年改爲福建等處提刑按察司  
十七年僉事謝肅重修建福寧道於儀門東以舊  
分治行司爲察院巡按御史居之正統五年移道  
於錢局移察院於西街然門尚東折天順三年按  
察使胡新更大門於儀門南以舊大門前地易民  
居闢東而衢成化元年按察使馬文昇復鬻民居  
闢西而衢弘治以後按察使李貢夏景和陳珂劉  
遜相繼經營拓其隘陋更爲闔敞而門始南向別  
有提學道兵備道巡海道屯鹽道分巡福寧道

都轉運鹽使司 在布政司西卽宋西外宗正司也按宋轉運司在建州建炎二年以建寇移福州後仍舊元更置福建等處鹽課市舶都轉運使司于福星坊內舊福星館後或爲都轉運使司或爲都提舉司更改不常皇慶元年移置今所

皇朝洪武元年改爲都轉運鹽使司分司二一在水口一在黃崎鎮批驗鹽引所二一在竹崎一在閩安鎮鹽倉一在南臺閩縣時昇里宋天寧寺遺址市舶提舉司 在烏石山麓舊置泉州成化五年改建鹽使司東今爲海防督捕館

貢院 宋蓋每州皆有貢院云福州建學自景祐大比之歲例卽廟學集試諸生逡巡邸宿于外先聖釋奠亦移他所元祐五年始詔孔子廟不得試進士乃擇州治之東南公廨及隙地爲試院穹堂延廡中闢曠除後敞公堂繚以重屋爲考較舍外門之內監門巡鋪彌封謄錄之所畢具凡爲正屋百有十二區是時舉士纔三千其後寢增至五倍側肩爭門坐不容膝紹興十七年乃假漕司行臺以殺其溢然猶病隘也乾道元年郡學諸生相率以請於王叅政之望乃相其西北隅官舍易之增

爲屋百二十有七楹淳熙元年應詔者二萬人史  
丞相浩講求累舉之弊乃復假簽判察推知錄司  
法四廳以益之以大廳兩廊坐負城兩縣舉子而  
懷安福清羅源於行衙長溪永福古田於乾道元  
年所展試院連江長樂閩清寧德於新展試廳就  
試是歲策問始命工鋸板分雕防泄也逐篇日限  
以一紙期趣辦也其額宋初取進士二人後至八  
十餘人此蓋舉福州一州以例其餘若  
皇

朝貢院則八府會試矣宋郡州士子皆得入試

皇朝則先以監司選擇之乃以入試景泰以

後則專委之提學使者其入試士以三千餘人中  
解額者九十萬曆四十三年增額爲九十有五其  
地在城南洪武十七年布政使薛大昉所建隘不  
足容士成化七年布政使朱英按察使劉敕改建  
將軍山東北爲今所面嶺負山甌冶池在其下正  
德十一年御史胡文靜購民居八十區闢大之更  
爲正門南出萬曆五年燬六年重建

福州府 在布政司西卽宋安撫司元萬戶府洪  
武二年改建二十一年火二十六年知府廖崇德  
重建總捕清軍海防通判理刑經歷司照磨所司

獄司大儲庫鈔庫龍亭庫皆在焉 海防督捕館  
市舶提舉司舊地也萬曆二年廢司爲之三十一  
年巡撫朱運昌奏改杉洋通判兼管福寧北路海  
防春秋汛畢駐此調度杉洋地方

儒學舊在布政司西北唐大曆間觀察使李椅嫌  
其湫隘易城南大之始補生徒三十貞元元和間  
學者益盛乾寧初王鴻於州西置義學梁龍德初  
閩王審知置四門學以招徠四方之秀吳越時作  
新宮號四學宋太平興國中轉運使楊克讓始作  
孔子廟景祐中權州事謝微請立爲府學詔從之

微適罷去郡守范都官允許駕部宗壽踵成之設  
孔子及高第十人像又繪六十子及先儒像於壁  
有九經閣三禮堂黌舍齋廬舍兩序庖次并飲百  
用皆給熙寧三年火郡人韓昌國劉康夫等二百  
人以狀言府請自創葢無費縣官一錢郡守程師  
孟許之旣而屬縣士各請如昌國等不一月集錢  
三百萬殿堂齋室異修合百有二十間元祐八年  
郡守王祖道復斥東西序之北增二十崇寧元年  
舍法行始自朝廷選擇教授增養士之額益廣爲  
三百五十區有御書稽古閣二養源議道駕說堂



三齋二十有八其後舍法罷尋省爲十二齋養士  
 二百人有先賢堂紹聖初守溫益以祀陳襄鄭穆  
 劉彝周希孟陳烈五先生政和中黃尚書裳復以  
 閩清較勘陳祥道解經以悟學者宣和中余太宰  
 深復以侯官劉康夫教授諸生爲多其後又以福  
 清鄭俠節義著聞竝圖像于學先是唐觀察常衮  
 配享學宮政和中柯陽爲漕自試院遷其父龍圖  
 述生祠于學遂竝稱爲十先生又其後王端明祖  
 道亦以有功於學祀焉紹興九年張丞相浚言常  
 公首倡儒風不可與後來者竝列乃位常公于中  
 益以歐陽詹與諸公列左右乾道間有言陸公祐  
 亦鄉先生宜祀者於是爲十三人紹興十年張丞  
 相浚增養士爲二百四十人乾道改元王叅政之  
 望定三百人爲額紹熙四年教授常濬建經史閣  
 于御書閣後朱熹爲記福州府學在東南爲最盛  
 弟子員常數百人比年以來教養無法師生相覩  
 漠如路人以故風日衰士氣不作長老憂之而不  
 能有以救也紹興四年今教授臨印常君濬始至  
 旣日進諸生而告之以古昔聖賢教學之意又爲  
 之飭厨饌葺齋舖以寧其居然後謹其出入之防

嚴其試課之法朝夕其間訓誘不倦於是學者競  
勸始知常君之爲吾師而常君之視諸生亦閔閔  
焉惟恐其不能自勉以進於學也故常慮其無書  
可讀而業將病於不廣則又爲之益置書史合舊  
爲若干卷庋故御書閣後更爲重屋以藏之而以  
書來請記其事且致其諸生之意曰願有以教之  
也予惟古之學者無他明德新民求止至善而已  
夫其所明之德所止之善豈有待於外哉識其在  
我而敬以存之其亦可矣其所以必曰讀書云者  
則上以天地陰陽萬物之理脩身事親齊家及國  
以至於平治天下之道凡與聖賢之言行古今之  
得失禮樂之名數下而至於食貨之源流兵刑之  
法制是亦莫非吾之度內有不可得而精粗者若  
非考諸載籍之文沈潛參伍以求其故則亦無以  
明夫明德體用之全而止其至善精微之極也然  
自聖學不傳世之爲士者不知學之有本而惟書  
之讀則其所以求於書不越乎記誦訓詁文詞之  
間以釣聲名干利祿而已是以天下之書愈多而  
理愈昧學者之事愈勤而心愈放詞章愈麗議論  
愈高而其德業事功之實愈無以逮乎古人然非

書之罪也讀者不知學之有本而無以爲之地也  
今觀常君之爲教旣開以古人教學之意而復爲  
之儲書以博其問辯之趣建閣以致其奉守之嚴  
則亦庶幾乎本末之有序矣予雖有言何以加哉  
無已而有一焉則亦曰姑使二三子者知夫爲學  
之本有無待於外求者而因以致其操存持守之  
力使吾方寸之間清明純一真有以爲讀書之地  
而後宏其規密其度循其本末先後之序以大玩  
乎閣中之藏則夫天下之理其必有以盡其纖悉  
而一以貫之異時所以措諸事業者亦將有本而  
無窮矣景定四年火明年帥守王鎔重建立養源  
堂奎文閣堂之北立戟門櫺星門別立學門于東  
鑿池而橋咸淳二年帥守吳革重創經史閣于養  
源堂之東北閣有止善堂其北創道立堂祠濂溪  
以下諸賢其鄉賢及賢牧附焉元大德六年教授  
劉直創尊道堂于經史閣東延祐四年憲使趙宏  
偉拓禮殿高廣有加至十年教授陳俊更尊道堂  
爲明倫堂 皇朝洪武四年火七年守楊士  
英重建大成殿明倫堂堂東西爲四齋北爲尊經  
閣爲饌堂爲米廩其東偏作較官宅五制以大備

成化十三年守唐珣大修廟學禮殿撤舊明倫堂  
北却三丈許重建爲間凡七建常袞祠名宦祠鄉  
賢祠于廟門左右齋舍凡二十有六鑿泮池爲橋  
其上學門舊西折改正中南出嘉靖十年建啓聖  
祠于文廟北敬一亭于明倫堂東南勒御

製敬一箴并註范浚心箴程頤視聽言動四箴凡  
六碑其先師廟祀國家典故可得而言也其初

高皇帝循前代之舊孔子封大成至聖文宣  
王南向四配東西向稍前十哲稍後皆於廟中封  
公爵從祀諸賢列東西廡凡百有五人皆封侯伯

爵顏子充國復聖公會子邾國宗聖公子思子沂  
國述聖公孟子鄒國亞聖公是爲四配費公閔損  
薛公冉雍黎公端木賜衛公仲由魏公卜商鄆公  
冉耕齊公宰子徐公冉求吳公言偃陳公顓孫師  
是爲十哲兩廡東則金鄉侯澹臺滅明任城侯原  
憲汝陽侯南宮适萊蕪侯曾點須昌侯商瞿平輿  
侯漆雕開睢陽侯司馬耕平陰侯有若東阿侯巫  
馬施陽穀侯顏辛上蔡侯曹卹枝江侯公孫龍馮  
翊侯秦商雷澤侯顏高上邳侯壤駟赤成紀侯石  
作蜀鉅平侯公夏首膠東侯后處濟陽侯奚容蒧



富陽侯顏祖溢陽侯句井疆鄆城侯秦祖武城侯  
 縣成卽墨侯公祖句茲汧源侯燕伋宛句侯顏之  
 僕建城侯樂欬堂邑侯顏何林慮侯狄黑鄆成侯  
 孔忠徐成侯公西箴臨濮侯施之常華亭侯秦非  
 文登侯申振濟陰侯顏噲泗水侯孔鯉蘭陵伯荀  
 况睢陽侯穀梁赤萊蕪侯高堂生樂壽伯毛萇彭  
 城伯劉向中牟伯鄭衆侯氏伯杜子春良卿伯盧  
 植司空王肅司徒杜預昌黎伯韓愈豫國公程顥  
 新安伯邵雍溫國公司馬光建寧伯胡安國華陽  
 伯張栻魏國公許衡凡五十二人西則單父侯宓  
 不齊高密侯公冶長北海侯公皙哀曲阜侯顏無  
 繇共城侯高柴壽張侯公伯寮益都侯樊須鉅野  
 侯公西赤千乘侯梁鱸臨沂侯冉孺沐陽侯伯虔  
 諸城侯冉季高宛侯漆雕徒父濮陽侯漆雕哆鄒  
 平侯商澤當陽侯任不齊牟平侯公良孺新息侯  
 秦冉梁父侯公肩定聊城侯鄆單祈鄉侯罕父黑  
 緇川侯申黨厭次侯榮旂南華侯左人郢胸山侯  
 鄭國樂平侯原亢胙城侯廉潔博平侯叔仲會高  
 堂侯邾巽臨朐侯公西輿如內黃侯蘧伯玉長山  
 侯林放南頓侯陳亢陽平侯琴張博昌侯步叔乘

中都伯左丘明臨淄伯公羊高乘氏伯伏勝  
 伯楊雄考城伯戴聖曲阜伯孔安國岐陽伯賈逵  
 扶風伯馬融高密伯鄭玄任城伯何休偃師伯王  
 弼新野伯范甯道國公周敦頤洛國公程頤郟伯  
 張載徽國公朱熹開封伯呂祖謙凡五十二人其  
 始祀京師國學及曲阜孔子廟而已十年乃令天  
 下通祀之學宮學在府州縣者府州縣正官祭學  
 在布政司者布政司官祭分獻以儒官及老成士  
 爲之二十九年從行人司副楊砥之言罷楊雄進  
 董仲舒  
 成祖永樂八年進祀元吳澄追封

爲臨川郡公

英宗正統二年進祀宋儒胡

安國蔡沉真德秀成化元年加封仲舒爲廣川伯  
 安國爲建寧伯沉爲崇安伯德秀爲浦城伯其年  
 有請以楊時從祀者下禮部命翰林議大學士李  
 賢侍講學士劉定之等議有宋周程朱三大儒闡  
 道之後斯文有傳興起者衆自非識足以明至理  
 於毫釐行足以希往聖之踵武功足以爲遺經之  
 羽翼弗得與於聖門俎豆之典如時早入程子之  
 戶庭後啓朱子之統緒信爲學者所仰但其論西  
 銘也程子謂未釋然其解中庸也朱子多辯其非

真至應蔡京之召無大建明學術出處尚有可議  
 若夫釋經之言雖間見於語孟然亦未若胡安國  
 之傳春秋蔡沉之傳尚書其功為多况同游程門  
 有優於時者曰呂大臨曰游酢啓教朱子有親於  
 時者曰羅從彥曰李侗諸儒既皆不與楊時似難  
 獨入請令有司祀時其鄉 制曰可乃立祠  
 延平以羅從彥李侗配 孝宗弘治八年祭  
 酒謝鐸言楊時伊洛正傳遠承孟氏雖晚年一出  
 不究所施而力闢新經足衛吾道下廷議可乃進  
 時從祀追封為將樂伯 世宗即位更定天

地宗廟祀典以追古禮之舊嘉靖九年輔臣張璁  
 以正孔子祀典為請者 上大悅著孔子祀  
 典錄以示群臣璁所請正祀典凡五事一曰孔子  
 不宜封王二曰不宜像設三曰不宜十二邊豆樂  
 八佾四曰不宜庭祀顏路曾點孔鯉五日兩廡諸  
 賢宜更正複謬而以蔡元定蔡沉父也其著書有  
 律呂新書皇極指要洪範解大衍詳說諸篇朱熹  
 疏經修史皆與參訂往復啓蒙一書雅所屬草歐  
 陽脩著本論有衛道功其學實繼韓愈推孟子以  
 達孔氏元定脩宜從祀行人司正薛侃亦言宋儒



陸九淵學繼伊洛惟早歲與朱熹異論朱氏弟子  
遂擯爲禪夫士何常入門歸求聖賢之道耳臣謂  
九淵宜從祀皆下禮部集議古者帝王繼天立極  
君師一道世至春秋君教凌夷孔子推明王道以  
身淑人乃專名師傳曰能自得師者王師尊矣請  
令天下學宮皆易孔子像以主稱至聖先師廟曰  
先師之廟四配皆稱子十哲以下稱先賢某子左  
丘明以下稱先儒某子春秋祭祀國學十邊十豆  
府州縣八邊八豆樂舞用六佾一如 國初制  
別爲叔梁紇立祠稱啓聖公孔氏以顏無繇曾點  
孔鯉孟孫氏配而程珦朱松蔡元定從祀焉啓聖  
公牲帛籩豆視四配四配視十哲三氏視兩廡改  
申黨申棖爲一公伯寮秦冉顏何荀况戴聖劉向  
賈逵馬融何休王肅杜預吳澄皆罷祀林放蘧瑗  
鄭衆盧植鄭玄服虔范甯各祀其鄉增祀后蒼王  
通歐陽脩胡瑗陸九淵五儒者 詔曰可其改  
申黨申棖爲一也謂家語申績字子周史記載鄭  
國申黨同字則績卽黨也論語釋文申棖鄭康成  
曰蓋孔子弟子申績史記云申黨今以棠爲黨以  
績爲績其訛無疑後漢王政有云有羔羊之潔無

申棠之欲是以棖爲棠索隱謂文翁圖有申棖今圖有申黨是以黨爲棖也其實一人也其去公伯寮也謂以愬子路以沮孔子也其去秦冉顏何也謂家語載孔子弟子七十六人司馬遷史記多公伯寮秦冉顏何三人家語出孔氏當得其實也其罷荀况也以况惡性而僞禮也以子思孟子亂天下以子張子游爲賤儒也其罷戴聖也謂其守九江治多不法懼何武見劾轉爲博士毀武於朝及子賓客爲盜繫獄武平決得不死造謝不慙汚無耻也其罷劉向賈逵也謂向以獻賦進身喜誦神仙方伎言黃金可成鑄作不驗下吏當歿所著洪範五行傳最爲舛駁逵獻頌爲郎附會圖讖以致貴顯二人者左道之人也其罷馬融也謂融初應鄧騭召爲秘書歷官南郡以貪濁免髡徙朔方自刺不殊其教授前列生徒後羅女樂爲梁冀草奏殺忠臣李固作西第頌美之也其罷何休也謂休春秋解詁一書黜周王魯又註風角等書班之孝經論語也其罷王肅也謂肅世爲魏臣適女司馬昭昭篡勢成肅受封蘭陵侯官至中領軍乃坐觀成敗及母丘儉文欽起兵討賊肅又爲司馬師畫

周書

策以濟其惡也其罷杜預也謂預所著僅有左氏經傳集解其守襄陽時多遺洛中貴要伐吳之際因斫瘿之譏盡殺江陵人也其罷吳澄謂澄生宋淳祐舉於咸淳而爲元國子司業翰林學士也其祀林放蘧瑗鄭衆盧植鄭玄服虔范甯於其鄉也謂放雖嘗問禮家語史記邢昺註疏俱不載弟子之列也司馬遷曰孔子於衛嚴事蘧伯玉非及門之士也鄭衆盧植鄭玄服虔范甯五人者雖若無過然其行已著書皆未合於聖學之精微也其增祀后蒼王通歐陽脩胡瑗陸九淵也謂蒼在漢初

說禮數萬言號后氏曲臺禮戴聖皆授其業而隋末之儒莫如通唐世之儒莫如愈宋世師道之立莫如瑗而歐陽脩陸九淵則如張璪薛侃所言者也是時世宗追尊睿宗獻皇帝讀脩濮議善其說璪之所言遵聖意也其他所增所罷所歸祀其鄉祠者則皆先朝名臣宋濂程敏政何孟春等所嘗言者穆宗隆慶五年進本朝薛文清瑄從祀今上萬曆十二年進布衣胡居仁翰林簡討陳獻章新建伯王文成守仁從祀二十年從湖廣巡撫都御史郭惟

章高

賢議進祀周敦頤之父輔成於啓聖祠四十一年  
從福建提學副使熊尚文請進祀宋儒羅從彥李  
侗云敬一箴者 世宗肅皇帝御製其詞曰  
人有此心萬理咸具體而行之惟德是據維敬維  
一所當先務匪一弗純匪敬弗聚元后奉天長此  
萬夫發政施仁斯保鴻圖敬怠純雜應驗頓殊徵  
諸天人如鼓荅桴朕荷天眷爲民之主德或不類  
以爲兢懼維敬維一執之弗固畏天勤民不遑寧  
處曰敬惟何怠荒必除郊則恭誠廟嚴孝趨肅于  
明庭慎於閑居省躬察處儆戒無虞曰一維何純  
乎天理弗參以三弗貳以二行願其言終如其始  
靜虛無欲日新不已聖賢法言備見傳經我其究  
之擇善必精左右輔弼責于忠貞我其任之鑒別  
必明斯之謂一斯之謂敬君德旣脩萬邦則正天  
親民懷永延厥慶光前裕後綿衍蕃盛咨爾諸侯  
卿士大夫下迨民庶一遵斯謨主敬協一罔敢或  
渝以保祿位以完其軀古有盤銘日接心警湯敬  
日躋一德受命朕爲斯箴拳拳希聖庶幾湯孫底  
于嘉靖學中有玉枕蘭亭記梁蕭子南章草出師  
頌元吳志淳隸書千字文

常豐倉 預備倉宋有常平倉義倉常平之權總  
 于監司而歛散于郡義倉隸提舉常平司之掌於  
 通判司法縣以命丞 皇朝初命天下郡縣  
 設預備倉于府治于村落或勸分或和糴豐歛凶  
 散有司掌出納憲臣提綱領各設大戶守視雖非  
 常平義倉之舊實其遺意也其後勸分和糴之法  
 罷止以贓罰穀克之

稅課司卽宋稅務舊地

織染局 寶源局萬曆五年增建

三山通運所 三山驛宋在城驛有五俱廢元置

東西二驛今驛卽東驛也西驛成化七年改爲福

寧道 柔遠驛 國初建爲外國使臣館寓之

所其北爲進貢廠外夷方物貯之

陰陽學 醫學 僧綱司 道紀司

府前總舖

社稷壇 在郡北天王山下舊在城南七里竝城

以西唐觀察使楊發遷于南澗寺東旣成命攝巡

官濮陽宁爲記以防改易宁記畧閩故壇拈南邪

西隙蛙鱗汗輳負蒲葦之豪家舍野牧觸踐無禁

元侯開西公旣涖閩遷社于州坤牙將翁行全牘



其績歸成于公公曰壇邇浮屠祠爭出睂睫吾慮將來有醉浮屠或易於遷徙苟非鐫琢則本末靡彰遂以記徵宁不得辭拜命獻記偽閩竟以其地為佛祠遷于烏石山之陰元初遷法海寺北

皇朝洪武六年知府楊士英移建今所歲以春秋二仲上戊日郡大守涖祭 風雲雷雨山川壇在

郡南釣龍臺故址洪武三年建惠澤山六年移今所 國初令府州縣得祀境內山川其後又令

風雲雷雨并城隍合祭壇一設位四中祀風雲雷雨之神左祀府境內山川之神右祀府城隍之神

悉向南日本琉球淳泥山川之神祀西隅東向歲

春秋二仲上巳日布政使率諸司涖祭如社稷禮

城隍廟在越王山東晉太康中建 皇朝洪

武二年封監察司民威靈公十七年更定第稱本

府城隍之神合祭于山川壇厲祭則迎神王之凡

有司至將視事必齊宿廟中誓于神廟東偏壁間

舊有石刻歷代有功名宦諸先碑曰唐光祿大夫

樊公之神宋少師忠惠蔡公之神知武岡軍楊公

之神叅知政事張公之神烈士范公之神元太尉

忠獻董公之神行省都事藍公之神侍御史韓公

之神英義侯闕公之神楚國公李公之神閩侯二  
縣附郭無別廟 郡厲壇在郡西北寶福山立石  
刻祭文洪武間所頒也洪武三年建於馬鞍山後  
八年移今所歲以清明中元十月朔日三祭先期  
牒告城隍祭日迎神王之

忠懿王廟祀王審知在郡治東慶城寺之側本其  
故宅有梁侍郎于兢宋刺史錢昱二碑兢碑曰粵  
自範金合土之制雲師火紀之名禹別九州堯咨  
四岳莫不簡求良輔弘濟兆人彰克勤克儉之能  
垂可久可大之業嗣太叔寬猛之政循仲尼富庶  
之言旣茂勲勞宜標篆刻公名審知姓王氏瑯琊  
人也其胙土命氏疏源演派代濟其美史不絕書  
後以太祖就祿光州因家于是郡焉曾祖友贈光  
祿卿王父蘊玉贈秘書少監父恁贈光州刺史繼  
贈太尉公卽太尉季子也初公兄潮志尚謙恭譽  
藹鄉曲善於和衆士多歸之福建節度使陳巖旣  
嚮其名又以所屬泉州求牧乃遣禮而請之及到  
任頗著嘉聲後巖在軍病甚不能視事軍士等懼  
無統御願有依從泉牧遂以郡委於仲弟審邽而  
與公偕赴至則積惡者屏去爲善者獲安因詔授

節度使累加簡較右僕射於是剗其訛弊整其章  
條三軍無譁萬姓有奉乾寧三年僕射遘疾且付  
公以戎旅仍具表奏尋加刑部尚書威武軍留後  
俄授金紫光祿大夫右僕射本軍節度使公器局  
端雅識理融明稟崧嶠之真精得圯橋之妙畧及  
膺帝命寵陟齋壇細柳連營旌旗動色蒲盧泄政  
草樹逢春一年而足食足兵再歲而知禮知義方  
隅之內仰止攸同曩以運屬艱虞人罹昏墊農夫  
釋耒工女下機公既統藩垣勵精爲理强者抑而  
弱者撫老者安而少者懷使之以時齊之以禮故  
得污萊盡闢雞犬相聞時和年豐家給人足版圖  
旣倍井賦孔殷處以繇庚取之合徹夫述職之道  
底貢爲先九丘爰序於厥苞五霸是徵於縮酒雖  
甸服之近江漢之中或遇阻艱亦絕輸賦惟公益  
堅尊獎慎守規程松柏後凋風雨如晦地征芻午  
天庫克盈共仰勤劬咸知匡戴嘗以學校之設是  
爲教化之原乃令誘掖童蒙興行敬讓幼已佩於  
師訓長皆寘於國庠俊造相望廉秀特盛閩川以  
南地雖設險人尚爭雄或因饑饉洊臻或以刻剝  
爲苦萑苻易聚巢穴難探公感之以恩綏之以德

且曰吏實爲虐爾復何辜示以寬仁俾之柔服遂使數十年之氛祲遽致廓清一千里之封疆旋觀昭泰張綱以單車入壘虞詡用絳縷擒姦以古況今彼猶懷愧爰自天寶艱難之後經費實繁聚斂之臣名額滋廣卽山鳩利任土庀財峻設隄防頗聞調贍泊纏烽燧仍患崎嶇三司之職務空存四海之輪蹄鮮至公按其程課令以權衡盡叶舊規尤彰宏業而又奉大雄之教崇上善之因象法重興道師如在虹梁雕拱重新初利之宮鈿軸牙籤更演毗尼之藏而又盛興寶塔多捨淨財日麗飛

薨霞攢彩檻頑豔迴向遠邇歸依用俾群緣皆同妙果佛齊諸國雖同臨照靡襲冠裳舟車罕通琛賚罔□□□亦踰滄海來集鴻臚此乃公示以中孚致其內附雖云異類亦慕華風宛土龍媒寧獨稱於徃史條支雀卵諒可繼於前聞自燎熾西秦烟飛東觀魯壁之遺編莫林周陵之墜簡寧存亟命訪尋精於繕寫遠貢劉歆之閣不假陳農之求次第籤題森羅卷軸夫四鄰共守蓋當偃草之期七德方脩必假禦衝之備是以恢張制度固護基扃程功而莫匪子來作事而適當農隙立崇墉之

百雉表巨屏於一方巖邑湯池曾何足數折筋縈帶固不可憑未若暫勞致茲永逸兵戈洊起帑庾多虛凡列土疆悉重征稅商旅以之而壅滯工賈以之而殫貧公則盡去繁苛縱其交易關譏鄺市匪絕往來衡麓舟鮫皆除守禦故得填郊溢郭擊轂摩肩竟敦廉讓之風驟覩樂康之俗閩越之境江海通津帆檣蕩漾以隨波篙楫崩騰而激水途徑巨浸山號黃崎怪石驚濤覆舟害物公乃具馨香黍稷薦祀神祇有感必通其應如響祭罷一夕震雷暴雨若有冥助達旦則移其艱險別注平流

雖畫鷁爭馳而長鯨弭浪遠近聞而異之優詔獎飾仍以公之德化所及賜名其水爲甘棠港神曰顯靈侯與夫召神人以鞭石驅力士以鑿山不同年而語矣於戲辯真金於大冶認勁草於疾風不有良臣誰康澤國尋就加平章事簡較右僕射如故腰懸相印手握兵符益壯軍聲彌新殊渥又改光祿大夫簡較司空轉特進簡較司徒然而物議輿詞功厚賞薄以爲爵祿未稱疇庸於是異姓分封仍加井邑轉簡較太保瑯琊郡王食邑四千戶食實封一百戶公之仲兄審邽自守泉郡一紀于

茲黠馬皆調疲人盡泰公性惟雍睦氣稟中和韻  
契墳箎政侔魯衛可謂高明輝映超絕一時者也  
公以天下兵馬元帥太尉中書令梁王勳格穹昊  
德服華夷奉大國之歡盟爲列藩之表率今節度  
都押衙程贇及軍州將吏百姓耆老等久懷化育  
願紀功庸列狀上聞請議刊勒元帥梁王以公如  
河誓著匪石情堅累貢表章顯陳保證朝廷冀弘  
誘勸特示褒持將建龜趺合徵鴻藻競謬居清列  
曾乏雄文頃歲嘗詠皇華徃宣宸旨已於視聽親  
飫徽猷今之執簡濡毫得以研精覃思備陳懿績  
實無愧詞乃作斯銘曰日月麗天舟楫濟川內外  
克又肱股惟賢淮水長清緱嶺方寧慶隨祚遠材  
爲時生伯氏雄特泉人仰德求瘼斯勤頌條有則  
冠軍被疾付以師律政教翕張士庶寧謐懿被閩  
越師實英傑地列周封心馳魏闕聖澤汪洋元戎  
啓行有典有則爲龍爲光高懸秦鏡理道自靜比  
屋懷仁連營稟令航海梯山貢奉循環務其輸委  
毋憚險艱周征之術公田什一約以有程守而勿  
失輕徭薄賦謳歌載路高掩龔黃遐追召杜鄉校  
皆遊童蒙來求雅道靡靡儒風優優惟虺吹毒久

依山谷罔恣陸梁竟忻柔服法寶梵宇勝因所主  
 崇構斯精福慶攸聚佛齊諸國綏之以德架浪自  
 東驟山拱北墜簡遺編繕寫精研麟臺蠹爾武觀  
 森然畚鍤其勤雉堞連雲永制爾敵用壯我軍關  
 譏不稅水陸無滯遐邇懷來商旅相繼黃崎之勞  
 神改驚濤役靈祇力保千萬艘劉驥荀龍墳篋雍  
 雍維邦維翰以侯以公元帥梁王武步龍驤挺彼  
 七德削平四方公能事大推心斯在風雨無渝歲  
 寒不改殊勛茂績盡瘁宣力國之丹青邦之柱石  
 允台鼎任隆兵柄重以徽章寵分異姓優詔銘

功萬古英風貞珉是勒垂之無窮立碑曰若夫非  
 常之人必有非常之事者眾所聞矣其或功及於  
 國道濟於民生居士茅沒饗廟食者求諸前史罕  
 有其倫是以黃石立祠皆因遺跡沔陽致祭實表  
 舊功故聖人之制也法施於民則祀之以勞定國  
 則祀之苟無所稱實曰誣祭惟忠懿王非誣祭歟  
 公名審知字詳卿姓王氏本瑯琊人秦將翦三十  
 四代孫高祖曄唐貞元中為光州定城宰有善政  
 以及民因遷家於是郡遂世為固始人矣曾祖友  
 贈光祿卿王父蘊玉贈秘書少監父恁累贈至大

尉光州刺史十圍巨木始從厚地以盤根九曲洪  
河本自仙源而圻派若匪降神之氣豈生命世之  
才公卽太尉季子也形質魁秀機辯明敏負英雄  
之氣者必相交友學韜鈴之畧者咸詢智謀懸知  
五典之書暗合萬人之敵遠近服其義勇鄰里推  
其孝弟常有善相者詣公之門視其昆弟三人曰  
富壽皆一體也而季當位極人臣自是公竊負之  
尋遇陟岵興悲在原軫念恭事孟仲嚴若父焉乾  
符末鯨網全踈鳧毛屢落摩牙吮血中原正苦於  
傷殘脫耒裂裳四海盡疲於征戰公蓄慷慨之氣

負縱橫之才每或撫髀暗驚彎弧自誓曰大丈夫  
不能安民濟物豈勞虛生乎於是□俟時待價之  
□□拯溺拯焚之志豪俠相許寢食不忘雖大鵬  
未飛已具垂天之勢而神馬一躍終同追電之踪  
屬王緒者憑巢寇之戈矛盜霍丘之士宇遽言得  
志遂啓無厭但思於弱吐強吞豈顧其幸災樂禍  
因乃大掠部屬劾□□復收士民以廣隊伍於  
是公之昆季咸與焉及秦宗權竊弄五兵遍侵四  
境緒內乏嬰城之計外無善隣之助遂率衆以作  
窳欲避地而偷安玉石俱焚孰能分別豺狼當路



無匪縱橫幸豫章懦怯之中偶番禺□害之後凡  
經藩翰靡或支吾自潮陽抵漳浦百姓畏其塗炭  
五馬避其鋒刃豈知兵忌不戢人慎無恒狃蒲騷  
者終至敗亡好草竊者焉能長久動蓄自疑之志  
轉一同義之心適當軍衆不賓遂爲部下所害公  
素敦誠信累涉艱危旣負出群之才仍諳武事之  
術且兵不可以無主將不可以失人衆遂推公而  
立之公居下惟謙事長必順雖輿情之有屬在公  
論以不忘乃曰予蚤事二兄常若嚴訓豈有弟爲  
大將兄居其下者乎遂奉長兄潮以帥其衆仍獲

清源爲所理之地公繇是惡道途之多梗憤貢賦  
之不通實欲致理一方剋平群盜外惟征繕中則  
經營運籌之勝負預知攬轡之澄清可待大順冬  
□□□□廉察遽亡兵馬使范暉奪符印以自尊  
奉題緘而不遜恣行誅戮罔事綏懷人旣類於倒  
懸時合當於逆取公比緣觀釁因得徵詞遂舉勤  
王之師以伸弔民之義躬事戈甲身臨矢石一年  
而圍□□□□年而堅壁遂陷范暉扁舟欲遯  
疎網難逃遂爲海人梟首以獻公旣殲元惡乃布  
優恩凡日脅從悉命宥過用仁信以御下行慈惠

以恤民會未浹旬已聞致理百姓愛之如父母三  
軍畏之如神明又能成□□□讓德無媿遂迎長  
兄潮遷理是郡復請仲兄邽迭居舊邦武肅王表  
率諸侯蕩平大憝吳越盡歸于賜履江淮咸奉于  
專征以其能務忠勤遠求薦擢遂奏授本道廉察  
及泉州符印借命焉尋朝廷以寰海挺災久勞我  
武東南靖亂獲庇吾民俾提旄鉞之權□□袴襦  
之惠遂升本州爲威武軍授潮節度觀察處置等  
使仍以公爲節度副使獎勳績也泊元昆殂謝衆  
庶歸依公乃躬受遺言式俟朝命明年春帝恩遠  
降人欲是從初授公簡較刑部尚書威武軍節度  
兵馬副大使將委什連之任攸居貳職之勞一之  
日訓習驍雄二之日蘇息疲瘵用心數月善政聞  
天於是進端揆之資正元戎之位齋壇高築軍幟  
大開分州司屏翰之權握漢□鼓輦之任未幾顯  
居使相特錫戶封方隆推轂之寄尤藉秉鈞之力  
當多難未弭聊同指臂之相須及具瞻有歸實賴  
股肱之別用式資補袞俾重褰帷天復元年載正  
乾綱重光帝座言念七閩之地□符八柱之功特  
頒渥恩用越倫等賜武庫戟十二枝列于私門非

恒例也自是日鍾百祿歲奉九遷公致君愈勤述  
職無怠萬里輸貢川陸不繫其賒一心尊戴風雨  
不改其志昭皇累嘉忠節別錫異數欲酬懋德豈  
限彝章天祐元年夏四月封瑯琊郡王食實封一  
百戶尋屬龍蛇起陸戎馬生郊人心不厭于有唐  
天命已歸于新室公知微不爽居闇罔欺梁祖之  
卽位也纔傾作解之恩繼舉疇敷之典三公互拜  
萬戶連封呂尚帝師之尊官榮旣極子儀中令之  
貴考限惟同尋復進封閩王加福州大都督長史  
迨莊宗之建王業也神京克復寓縣咸寧欲敦柔  
遠之心先下念功之詔遂增井賦仍改功臣式覃  
北闕之恩用倚南門之寄公方推拱極旣效安邊  
惟治民素屬于憂勤而得疾遽從于綿篤百齡無  
效五福先全以同光三年十二月十二日薨于正  
寢饗年六十有四朝廷素欽盡節俄覽遺文旣增  
憇老之悲豈慳錫終之典冊贈尚書令謚曰忠懿  
禮也公生當離亂之運出值艱難之秋割據一方  
蓄養百姓得深溝高壘之故有披堅執銳之衆瞻  
水陸之產通南北之商鑄銅于蜀山積粟于絡口  
者不足言其富也連臨淄之袂授淝河之筆者不

足言其庶也至若外涵大度內用小心慎刑既及于精詳舉事悉從于簡畧犯則不赦令比秋霜之嚴恩本無私惠如冬日之煖民惟道化吏以法繩此可以稱善爲政矣言必皆中行罔自欺非正詞不入于聰非公事不宣于口居常無聲色之樂平生以禮義自守念十家之產者躬行節儉懷五子之歌者心誠荒唐每當爍石之威未嘗操扇纔屬雞鳴之後早見嚴裝以德報恩遠踰萬里至誠感物動契百神此可以稱善立身矣興崇儒道好尚文藝建學校以訓誨設厨饌以供給于時兵革之後庠序皆亡獨振古風鬱更舊俗豈須齊魯之變自成洙泗之鄉此得以稱善教化矣懷尊賢之志弘愛客之道四方名士萬里咸來至有蓬瀛謫仙鴛鸞舊侶或因官而忘返者或假途而借去者盡赴築金之禮皆歸簪珥之行其餘草澤菟羅魚車待遇者固不可勝紀此得以稱善招納矣尊天事地奉道饗神無非克誠足以監德然而素欽釋典大廓法門衆善皆臻何德不報無漏上智苾芻散布于諸方有作良因伽藍徧滿于樂國煉卽山之堅固鑄六丈化身鎔麗水之光輝寫五千秘藏事

非爲已願乃庇民此得以稱善求福矣功惟理亂志在盡忠安不忘危常爲持險之誠小當事大罔違與國之道以至覆盂數郡高枕三邊雖昆彭致霸之儔未能繼踵在他燹自尊之患固不同風此得以稱善守位矣且天惟祐德民本懷仁公饗富貴者三十年傳冊封者四五世遺愛銘于人口忠節書于國史臣子之盛不亦大乎迨茲陵谷變遷箕裘廢墜寂寞闕以時之薦淒涼同乏祀之悲士農工商慕舊政以如在潢汙蘋藻望遺廟以不存丙午歲我師恤隣闔境嚮化遇今大元帥吳越國王位鍾壓紐運偶負圖當保大定功之初行興滅繼絕之義旣克寧于民庶恩咸悅于鬼神每念閩川所歸本繇王氏而盛雖子孫異代已同薰燼之香而春秋二時宜陳籩豆之禮遂命以公舊第爲忠懿王廟仍叅常祀之數霸王爰修于廢祭藩侯遂立于叢祠行馬戟枝尚存故物豚肩尊酒蚤薦惟馨塑山庭月角之容立偕老于飛之像庭廡未周于工績槐檀旋改于光陰舊徑難尋已絕羅含之蘭菊重門長閉但多仲蔚之蓬蒿旣乖與祭之儀殊缺致誠之所大宋開寶七年秋九月大元帥

吳越國王以時和歲豐家給人足俾荅福謙之祐  
 遂申咸秩之典凡曰祠廟毀廢競出錢帛修完乃  
 命衙直將躬授人工旁搽材植補遺基而皆備易  
 舊物以咸新曾出踰時已云告畢奢儉得以中度  
 規制得以合禮朱軒粉壁隨晚霽以生光脩竹喬  
 松向寒霜而吐色挺曹筆則陰兵欲動鬪郢工則  
 神馬欠嘶步從悉周精靈如在矧以故鄉將吏開  
 幕賓僚當其草昧干戈屢經勞苦泊自拊立基構  
 盡享崇高乃愬都押衙建州刺史孟威等二十六  
 人以配享焉斯廟也前瞰清流右連淨刹一路自  
 無於塵襍四鄰皆屬于幽奇曉霧纒開先露列窓  
 之岫踈鐘雖近不驚繞樹之禽公昔也嘗游宴于  
 斯今也復祠祭于此始易宅而為廟矧將廢而能  
 興苟非陰德不衰令名未朽又豈能身沒之後有  
 如此之盛乎昱叨居是藩獲畢斯事仰嘉猷之未  
 遠聽遺愛以長新爰屬短裁庶存實錄燕然叙事  
 雖有謝于孟堅峴首感人亦未多于叔子乃為銘  
 曰極天曰嶽惟嶽有神蓄是英氣生為異人干霄  
 利劔瑞世祥麟爰當季運實庇蒸民其一唐德將

衰群雄欲出陰霧垂地秋氛蔽日豺豕猖獗荏蒲

縱逸苟非偉才焉濟王室其二權為巨盜緒亦朋

姦欲亂中夏首屠光山誰謂英傑同罹險艱終則

竄跡能無厚顏其三爰率部民同徂萬里緒為眾

惡公得眾美因戮兇人遂奉君子立功著名自此

而始其四漳浦既寧清源復平遂以政事授于難

兄孝實至性謙惟直誠靜乃揖讓亂則經營其五

憤彼閩川拊茲禪將苛虐漸篤政刑俱喪銳旅大

驅凱歌連唱克定一方式諧眾望其六始叅貳職

已播殊勛屏翰之美朝廷備聞迨居重鎮繼事明

君盡忠竭節松茂蘭薰其七偃仰大藩廕庥五郡

雖曰功庸亦繇時運二柄齊舉七德兼訓令子令

孫當年振奮其八真王重望上相清規陵谷雖變

馨香不衰俯緣甲第遂立嚴祠年禩屢易籩豆或

虧其九霸王推恩良時有待舊廟克新遺蹤不改

與爾金碧儼然神彩靈貺芳名千秋如在其十

古靈祠祀宋樞密直學士陳襄 忠定公祠祀宋

丞相李綱 道南祠祀宋儒楊龜山 皇朝

增祀羅豫章李延平朱考亭後又增祀程明道程

伊川 道原祠祀宋儒林之奇黃幹 林文昭祠

祀宋儒林之奇即之奇與呂東萊講學處也

皇朝增祀東萊附文昭仲子子冲及子冲之子  
耕 黃勉齋祠祀宋儒黃幹 諸賢祠祀宋儒劉

彝劉康夫劉藻劉嘉譽劉世南劉砥劉礪劉子玠

皇朝懷憫祠祀左布政使查約叅議楊瑀

都指揮使王翽經歷周煥嘉靖初被害於反獄囚

者 殷公祠祀巡撫都御史殷從儉 龐商二公

祠祀巡撫龐尚鵬巡按商為正 尊道祠祀巡按

御史聶豹學憲劉玉吳仕劉丙熊汲胡鐸潘潢游

明金賁亨姚鏌邵銳江以達朱衡蔡國珍趙參魯

凡十五人 宗徐二公祠祀督學副使宗臣按察

使徐中行 唐公祠祀守唐珣 留愛祠祀守葉

溥歐陽鐸汪文盛胡有恒 忠烈祠祀兵科都給

事中姚銑 崇報祠祀郡人都御史林廷玉副使

高文達兩諭衛軍之變者 懷德祠祀懷安縣學

教諭馮光浙

三山書院宋寶祐二年提刑王泌建今廢 共學

書院舊懷安縣學也萬曆中巡撫許孚遠改為書

院 登雲書院守唐珣建 道山書院隆慶中為

邑人叅政王應鍾建 古靈書院宋陳襄讀書處

總兵府 在將軍山西正統間為軍器局景泰後



為清軍御史臺嘉靖四十三年都督戚繼光始建  
 牙於此今為總兵府 標下坐營司 遊擊府  
 在南營國初為巡海都司公署嘉靖末以為遊擊  
 府後罷遊擊因改為軍門坐營司萬曆二十五年  
 加坐營為遊擊仍居之

福建都指揮使司 在越王山東麓元總管府故  
 址也 皇朝洪武初改為衛尋更為使司駙

馬王恭更闢而新之其後屢有修建至成化十九  
 年官署吏舍始備 左衛指揮使司 鎮撫司

左千戶所 右千戶所 中千戶所 前千戶所

後千戶所 中左千戶所 右衛指揮使司 鎮

撫司 左千戶所 右千戶所 中千戶所 前

千戶所 後千戶所 中左千戶所 中衛指揮

使司 鎮撫司 左千戶所 右千戶所 中千

戶所 前千戶所 後千戶所

三衛教場 在九仙山南將領以時簡閱軍士都

御史間臨之巡按御史歲一閱視而賞罰焉

旗纛廟 洪武元年建中設軍牙六纛神位每歲

驚蟄霜降祭用太牢今惟霜降用少牢祭日都指

揮使戎服率屬行禮凡出師迎旗祭之師旋歸旗

于廟左右中三衛無別建

閩縣

縣治署 在府治東南秀實坊內淨業寺故址也

縣前有申明旌善二亭俱洪武中建申明亭日令

老人一人坐之民犯小罪可以道理勸諭者老人

與之詳解律令大誥等本意使之自改旌善亭則

榜書民間善惡以示勸懲

儒學 在九仙山西麓宋慶曆中創 皇朝

因之洪武初作大成殿明倫堂正統十二年巡按

陳永復丁澄廣崇之天順間御史顧儼市民地拓

學前路成化間御史尹仁提學僉事鍾瑛知府鄭

時益市民居闢法海寺地更建知府唐珣繪殿堂

重創舞亭修建悉備

名宦祠 鄉賢祠

五虎門官毋與巡簡司 閩安鎮巡簡司

閩安鎮稅課局

江南河泊所

預備倉三 常平倉一

大田驛 養濟院

橫山鋪上接候官城西鋪下接候官白鷺鋪舊路

自北而南者繇橫山江南白湖龍卧方北凡五鋪至峽江渡江繇圓屯枕峯方南梁山凡四鋪至大田驛萬曆四十年巡按陸夢祖改設官路避峽江險從倉前橋折入候官白鷺鋪繇陽崎渡江達閩縣蒙山諸鋪至大田驛始會舊路於是江南下八鋪俱廢 蒙山鋪 蕭家道鋪萬曆四十一年以陽崎路不便往來復從南臺起二十里至吳山建一公館於雞母嶼置一浮橋又繇雞母嶼渡江抵蕭家道登岸又建一公館其陽崎鋪舍仍存兼行

義溪鋪 尤模鋪 叢塚二

仙崎公館萬曆四十年創渡陽崎江則抵此 大義公館

塘頭民城嘉靖間里人董世道捐貲造萬曆四十年拓而大之 塘灣民城 翁崎民城 埠寨一 烟墩十一

社學九 皇朝設社學以教民間子弟正統四年御史言民間家無過犯子弟令遣入社學講讀大誥孝順事實四書經史之類以備選補生員名缺景泰二年御史許仕達檄諸郡邑立社學是時人知尊師重學遠或二十餘年近亦十餘年乃

一易師於今人輕師師多於子弟展轉以為市所業亦非國初之舊矣

侯官縣

縣治署 在府治南唐貞元間從崑江徙入城元至正間改建郡城西 皇朝洪武三年復定今所

儒學

在縣治東宋慶曆中建元至大二年尹郊

衍構禮殿闢西廡立從祀像殿鑿池開射圃創尊

道堂

皇朝因之宣德十年教諭羅倫請于布政使周頤拓基址備規制正統十一年御史丁

澄創集英堂于尊經閣

竹崎巡簡司 五縣寨巡簡司舊屬懷安以其地

接閩縣侯官古田閩清界故名

洪塘稅課局 陽崎稅課局

預備倉五 常平倉一

懷安遞運所舊懷安縣治洪武十二年縣移入城

遂為所

芋原驛 白沙驛 養濟院二一屬懷安今併入

城西鋪 梅亭鋪 土漚鋪 游崎鋪 葛崎鋪

鐵嶺鋪 陳湖鋪 葉洋鋪 豐田鋪 馬坑鋪

大瀨鋪

松嶺鋪

湯池鋪

小箬鋪

橫路鋪

嵩灘鋪

白鷺鋪

來宜鋪

北嶺鋪

宦溪鋪

板橋鋪

任溪鋪

叢塚二

西湖公館

陽崎公館

社學八

懷安故縣舊在石岳山下自宋咸平始政和二年吳與爲令以犴獄在縣東異郡邑之式移之西增創宴息地爲十六所曰日休曰難老曰秋興廳曰海棠亭曰邃芳曰鍾樂曰正巳閣曰歸雲曰碧盧軒曰洞隱曰竹軒樓曰清暉齋曰可齋曰清虛通道南浦作新

亭仙蹟山巔

皇朝萬曆七年裁罷半屬於侯

官

古田縣 古侯官地溪峒民劉疆林溢林希輩世居之而世田之至唐開元二十七年有謝能者十餘戶因古田畝墾闢而居故曰古田宋縣令李堪縣記曰田峻鉏蕪敷菑爲厥畝疆因著之名 皇朝邑人羅榮城記曰縣延袤計里四百有奇民無末作勤生於田因地卑高而溝塍之雖崇巒疊巘泉可引漑盈尺不遺此邑所繇名也又田中嘗產青玉因名青田鄉亦名玉田縣唐開元時都督李亞丘請始置縣

匯雙溪倚翠屏當環峯複嶂間平陸二十五里而宋  
李堪縣記曰玄宗朝起而爲縣唐天子都雍州比今  
京師益遠所來多烏沙之苦所往非冰清之懿將人  
不凋瘠吏不從橫俗不蠹穢訟不溷猥刑不頗踰難  
矣朱梁氏王審知復暴突其國弗典常據經惟嗜慾  
於浮屠氏暨淫覲妖言澡奢竭泰鏃掠生靈以極綺  
藻瑰靚之姿致訛風漲駕黔首破業而疋痛無告喘  
息殆絕者十七八焉未幾爲錢俶所吞皆夷我民而  
鬼我俗者也興國初纔歸皇朝五年庚辰徙縣於西  
南之三舍曰水口就津陸之要利以官政能否民理  
枉直提督而易至從轉運使楊克讓請也博陵崔策  
嗣克讓職受寵織狡倒曲飾說遷還今治夫然得無  
繇乎蓋當途憧憧且有護貪污賄賂畏公議明而鬼  
聲漏誘編民堵訴壽張力變何多巧也旣遷如舊則  
深入巖壑皇華朱輪無復過抵蒙密隱穴刺舉漏焉  
重滋賊跡之責大熾箠威之毒良可嘆也味堪斯言  
蓋謂遷縣津陸則耳目飭脩徙治嶂嶺則心志縱恣  
吏治所繇矣堪復言縣中跨隴縈郭纍纍乎桑門窟  
宅繁乎垂天之星爰申教告一切除之榛坵莽阜聽  
其請授或以之廬或以之粒闢沃衍五千五百四十

三畝網西方金人子孫三百二十八人復公丁虜邪  
巫四百有餘人歸之良農薙佛宮四十九畝灰淫祠  
三百一十五所化其壤成嘉穀二百一十三畝灰者  
我取礎薙者我取材網者我取土虜者我取力用以  
架峻宇葺廣厦而爲之縣學焉學有堂二堂列金石  
絲竹位先聖先師席四科十哲繪七十二子二十一  
賢及孔伋以下大儒至唐韓愈凡九十六人於是有  
臺有閣躡屩羸糧游藝就館者實繁厥徒每釋奠日  
講歐陽大小夏侯尚書辯論齊魯韓詩與毛公異同  
兼講左氏傳國語杜元凱釋例黃卷雍雍摳衣肅肅

鬢相之風庶幾焉其餘材以立縣社社稷二壇下址  
有廳祭祀旣畢讌鄉邦高年方領秀民歌豐年舞良  
耜傲鄉飲酒于斯有房四容祭器於斯有屋六列陪  
位于斯有廡三致獻官于斯若是乎其井井也縣故  
無城

皇朝正統間鄧茂七突至民倉卒徙天  
順間訛陳寇諒五至至人民數數驚民望城爲命吏不  
以聞弘治中故老林堪詣闕上言時羅榮方爲尚書  
郎協力其中遂得請成城者先後永福令姚禎本縣  
令蕭謙其門東曰澄清西曰永豐南曰太和北曰節  
鎮水關五曰威武曰金井曰朝陽曰玉灘曰觀瀾榮

爲記

縣治署

儒學 在縣西隅宋令李堪建學廟于邑東紹興元年燬寇三年令周彥耀復創于邑西郊七年諸生林好古陳禹卓冠與其邑人裒金錢百餘萬請遷於堪所建舊址二十四年令湯選移今所

皇朝因之弘治七年改建明倫堂于文廟北正德七年堂圯卽基爲講堂改建明倫堂于廟東隆慶二年堂火令楊存禮重建萬曆十九年教諭葉宗舜鑿泮池

谷口巡簡司

杉洋巡簡司

際畱倉

福清倉

儒學倉

預備倉四

常平

義倉

陰陽學

醫學

僧會司

道會司

黃田驛

水口驛

水口適運所

上司行署三

都轉鹽運分司

石山公館

嵩溪公館

上洋公館

豫陽公館

秀峯公館

竹園公館

養濟院

義塚



縣前總鋪 曹陽鋪 茶亭鋪 崎嶺鋪 陽壽

鋪 常瀨鋪 朱坑鋪 秀嶺鋪 豫陽鋪 谷

口鋪 竹園鋪 雲頂鋪 縣坊巡警鋪

社稷壇 風雲雷雨山川壇 邑厲壇

城隍廟

靈應廟祀宋令李堪

李延平祠 皇朝嘉靖初同知李世忠建督

學潘潢以朱文公門人林允中林夔孫程

若中余偶林好古林大春蔣康國配 崇德祠祀

嘉靖中分守叅政魏榮 報功祠祀 皇朝

知縣王所徐建王治元巡簡熊彥迪

閩清縣 在梅溪南宋時以稅場爲之大中祥符初

史溫爲令大有建造縣故無城惟東南北面創三敵

樓置柵而已其南柵門曰迎恩其西柵門曰大西其

北柵門曰敵樓

縣治署 五代梁乾化中建宋熙寧中漂于水令

陸絳新之後屢燬 皇朝相繼修葺萬曆三

十七年復被水令俞容龍移就高塏環砌以石

儒學 在縣治東南宋景德四年令史溫建禮殿

塑先聖十哲像圖六十子大儒像于壁立閣五講

堂一談經樓三祭器咸備

皇朝因之永樂

十五年令朱毅移建明倫堂于殿北萬曆三十六年圯于水令俞咨龍重建

際留倉 預備倉 養濟院

陰陽學 醫學 僧會司 道會司

縣前總鋪 梅溪鋪 眠石鋪 甕口鋪

上司公署

社稷壇 風雲雷雨山川壇 邑厲壇 義塚

城隍廟

董公祠祀元縣尹董禎

長樂名縣 在郡治之先蓋天寶中以州為長樂郡

曾師建曰郡人風物熙和冲融故名長樂縣舊在六

平山南唐武德初自敦素里移建今所 皇朝

因之故無城弘治間令潘府創城廣僅里餘嘉靖三

十一年令詹萊奉撫按檄拓而大之以防倭廣五里

門五南曰陽春北曰拱極東曰鎮海西曰清江西南

曰平政水關五三十七年增置敵臺十有三四十年

鑿濠

縣治署

儒學 在縣治東唐乾符四年始創宋元祐間令

袁正規議成之邑人林通却縣所聘修圖經錢二十萬為助縣富民亦相與出力學以一新

皇朝因之學西偏洪武初有古柳一株高二丈許忽榕子寄生其巔歲月既久榕膚包柳諸生皆喜

以為登第之兆居三年陳全廷試為榜眼又三年馬鐸廷試為狀元其領鄉薦中甲榜者難一二計

訓導林慈名其軒曰瑞榕而為之記  
社學四

石梁蕉山巡簡司有城嘉靖三十八年建 小社  
巡簡司有城嘉靖四十一年建 松下巡簡司有

城嘉靖三十九年建  
際留倉 東預備倉 長樂倉

河泊所  
陰陽學 醫學

僧會司 道會司  
縣前總鋪 週橋鋪 沙逕鋪 巴頭鋪 沙嶺

鋪 梅江鋪 惠民藥局 養濟院 義塚  
烟墩二十有二 寨五

上司行署  
社稷壇 風雷雷雨山川壇 邑厲壇 鄉厲壇

城隍廟

朱文公祠

德成書院在方安里唐林慎思讀書處也宋時建龍峯書院在方里宋儒劉砥劉礪讀書處朱文公避學禁寓此二劉從之受業弘治間令潘府建以二劉及黃幹李枏祀

梅花守禦千戶所在二十四都去縣治四十里

國初江夏侯周德興督造壠下民城

連江縣

在龍際山南鰲江之北唐武德間建故無

城

皇朝嘉靖十八年通判徐訪令袁鑑始築

廣四里許闢門四東曰鎮定南曰廣化西曰承恩北曰懷寧萬曆四年令張賢增高之

縣治署

儒學 在縣治東南宋嘉定元年令朱定始建于縣署左紹興七年令林覺移建今所有繙經閣駕說堂列齋四曰富文曰能信曰移孝曰懷忠廟東向淳熙八年邑人鄭鑑以為非宜令蘇懋南之增齋為六嘉定十五年令趙汝訓築尼山于學宮後鑿泮池于學宮南 皇朝洪武初重建嘉靖二年參政蔡潮諭諸生醵金粥地以敞文廟之前

四十五年教諭馬子驥鑿鳳池于泮池之外萬曆六年邑人吳文華置學田百畝

北菱巡簡司有城 國初江夏侯周德興督造

蛤沙河泊所有城亦江夏侯督造

稅課局

定海倉

陰陽學 醫學

僧會司 道會司 惠民藥局 養濟院 義塚

三所

縣總鋪 羅崙鋪 潘渡鋪 陳山鋪 陀嶺鋪

俞家鋪 赤崎鋪 丹陽鋪 東禪鋪 東湖鋪

賢義上鋪 財橋鋪 松塢鋪 官嶺鋪 螭灣

鋪 埕角鋪

上司行署三

社稷壇 風雲雷雨山川壇 邑厲壇

城隍廟 劉鞠二公廟祀唐令劉達宋令鞠仲謀

社學一

定海守禦千戶所在二十七都去縣治八十里

國初江夏侯督造 寨三

羅源縣 在東戴坑宋時縣治在水陸寺西雙溪間

地卑潦官物陷溺即令富民償之慶曆八年民陳智津等擊登門鼓奏聞乃移今治治故無城 皇

朝弘治中令徐珪列柵為十門正德十四年令黃相垣東西二門嘉靖三十七年巡撫王忬檄推官徐必進拓之以防倭延袤三里許闢門四東曰賓日西曰承金南曰阜薰北曰朔易敵樓四水關三萬曆七年分巡僉事李樂砌以石

縣治署 宋慶曆中創於令陳偁建炎燬于寇元至治初復新 皇朝相繼修葺

儒學故在縣治西南宋慶曆中令陳偁建延鄭先輩穆為師以勸民元祐六年令袁符移縣東為今所 皇朝洪武初重建成化十六年同知章濟改學門出西北巷弘治元年令麥瑾市民地益之以後先後有改建

際畱倉

河泊所

陰陽學 醫學

僧道司 道會司

上司公署三

社稷壇 風雲雷雨山川壇

城隍廟 邑厲壇

縣總鋪 鰲峯鋪 應德鋪 護國鋪 福源鋪

新豐鋪 養濟院 義塚三

社學十一

永福縣 在磨笄山南創於宋初故無城 皇

朝嘉靖三年令何謙始築後令文惠陳克侯相繼修

之為門樓四串樓百二十敵臺十萬曆十七年山寇

作士民以東北城垣環于山灣請移入山頂闢四門

東曰永泰西曰永平南曰阜殖北曰瞻京

縣治署 宋建炎中令陳炎建宋末燬于兵元至

元間重建 皇朝初又燬弘治間令譚顯奏

修正德五年令鄭信築垣墉蓋解宇改道路於東

南移民居於西北隆慶五年又燬令陳克侯復建

儒學 在縣治東宋崇寧初始置廟學其後屢燬

屢建 皇朝因之

際留倉

際門巡簡司

陰陽學 醫學

僧會司 道會司 養濟院 義塚

上司行署

社稷壇 風雲雷雨山川壇 邑厲壇

城隍廟

縣總鋪 汰口鋪 葛嶺鋪 峽山鋪 創嶺鋪

福清縣 在鷺峯山麓唐嗣聖間建宋為縣元為州

皇朝洪武四年仍為縣故無城正德八年始

為四門東曰文興北曰玉屏南曰龍江西曰雙旌嘉

靖三十三年更築垣以防倭建門樓四水關二三十

七年陷于倭萬曆二十一年令丁永祚以城北傳高

山西跨岡巒東迫凌阜賊登阜而攻若對壘然從東

望西周垣畢睹我之虛實較若列眉而最害在北倭

曩從此入乃徙其北之下者于山徙其西之高者于

山之半三十年令堵 復撤故城三百餘丈易卑而

高之易狹而廣之移舊城四百餘丈新增城二百丈

益以月城

縣治署 國朝成化三年令余恭建

儒學 在縣治東宋元豐初邑人提舉游冠卿捨

地為之元祐六年令方叔完廣而新焉元人升為

州學 皇朝復為縣學嘉靖三十七年燬于

倭邑人都御史陳仕賢捐金重建

壁頭山巡簡司 牛頭門巡簡司 澤朗山巡簡



司 海口場鹽課司 牛田場鹽課司

福清倉 萬安倉 豫備倉四 際畱倉

南門稅課局 海口稅課局 逕上稅課局

河泊所

宏路驛 蒜嶺驛 養濟院 義塚

陰陽學 醫學 僧會司 道會司

縣總鋪 宏路鋪 高車鋪 太平鋪 磨石鋪

常思鋪 金印鋪 玻瓈鋪 漁溪鋪 蘇溪鋪

蒜嶺鋪 浯溪鋪 店頭鋪 牛田鋪 三山鋪

桃林鋪 後坑鋪 城西鋪 薛田鋪 南門鋪

上司公署三 常思公館 宏路公館 漁溪公

館 蒜嶺公館

社稷壇 風雲雷雨山川壇 邑厲壇

城隍廟

龍江祠在海口龍山之南中祀孔子旁為三賢堂

祀宋儒林光朝林亦之陳藻 鄭介公祠祀宋監

安上門鄭俠 忠烈祠祀宋招撫使劉仝祖與妻

林氏及林氏之兄林同 報功祠祀 皇朝

中丞阮鶚參將戚繼光

開讀書院以唐水部郎中陳燦讀書於此建

龍江書院 石塘書院宋時建以林遇講學於此  
社學十

海口鎮民城在治東二十里 皇朝嘉靖三

十四年倭始寇閩犯鎮民死者半御史吉澄請發  
帑金七千七百餘兩賑恤之鎮民願以所賑築城

其後島夷屢犯福清鎮以有城可守 化南民城

嘉靖間造 沙塘民城隆慶間造

海壇遊寨 把截寨六 埤寨七 烟墩二十七

鎮東衛指揮使司衛城在方民新安二里間去縣

治十里 國初江夏侯周德興督造 鎮撫司

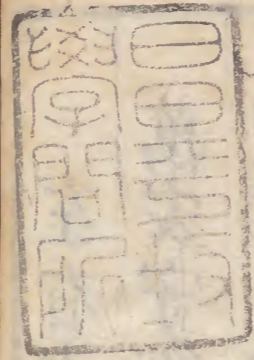
左右中前後五所 軍器局

萬安守禦千戶所城在平南里去縣治百二十餘

里江夏侯督造

鎮東旗纛廟 萬安旗纛廟

葉公祠祀大學士葉向高



寛政戊午

