

張子全書

二

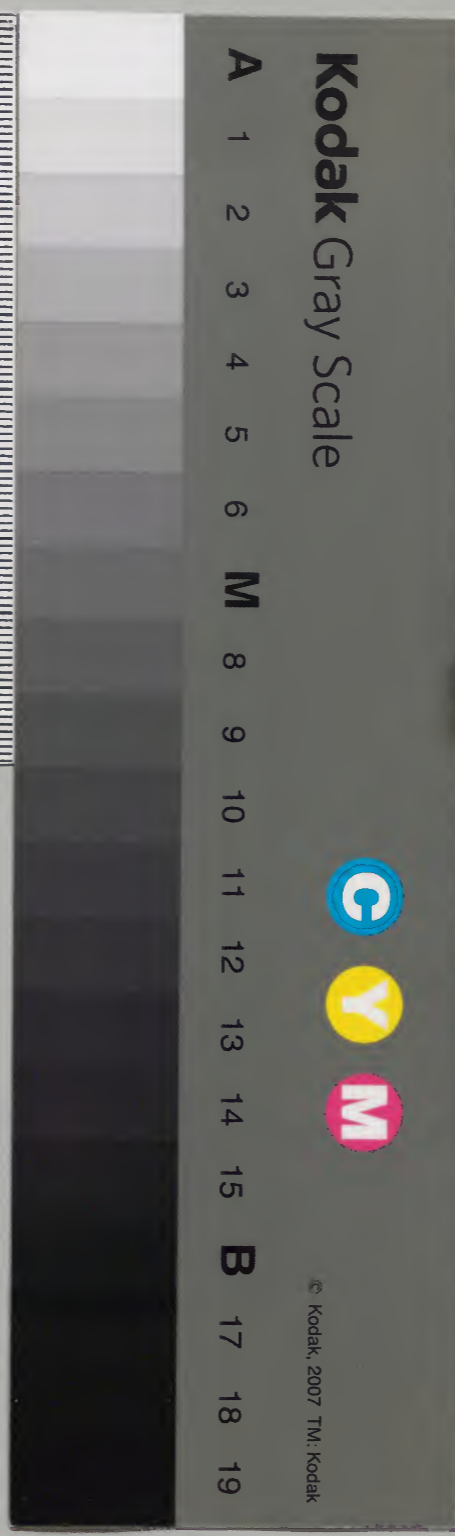


			九	漢
			三	書
			五	門
			二	
			〇	
			五	
冊	架	函	號	類

庫文閣內			
二	九		漢
〇	三		書
八	五		
架	冊	號	類

內閣文庫		
番號	漢	9355
冊數	16 ( 5 )	
函號	298	137

周張全書五





張子全書卷之二 中

參兩篇第二



明後學

無錫高攀龍雲從父集註  
嘉興徐必達德夫父發明

藏書文庫

鹿苑亭

地所以兩分剛柔男女而效之法也天所以參一太極兩儀而象之性也

**集註**

天輕清故理氣屬之地重濁故形質屬之剛

柔男女皆以兩而成形故地數兩者效其法而兩之太極兩儀本乎一而為二故天數三者象其性而三之男女兼人物言

一物兩體氣也一故神兩在故兩故化推行於此天之所以參也

**集註**一物兩體即太極兩儀也太極理也而曰氣者氣以載理理不離氣也氣惟一物故無在無不在而神是兩者以二而神妙也氣惟兩體故一陰一陽而化是一者以兩而變化也

**發明**朱子曰一故神譬之人身四體皆一物故觸之而無不覺不待心使至此而後覺也此所謂感而遂通不行而至不疾而速也兩故化凡天下之事一不能化惟兩而後能化且如一陰一陽始能

化生萬物雖是兩要之亦推行乎此一耳  
地純陰凝聚於中天浮陽運旋於外此天地之常體也恒星不動純繫乎天與浮陽運旋而不窮者也日月五星逆天而行并包乎地者也地在氣中雖順天左旋其所繫辰象隨之稍遲則反移徙而右爾間有緩速不齊者七政之性殊也月陰精反乎陽者也故其右行最速日為陽精然其質本陰故其右行雖緩亦不純繫乎天如恒星不動金水附日前後進退而行者其理精深存乎物感可知矣鎮星地類然根本五行雖其行最緩亦不純繫乎地也火者亦陰質為

陽萃焉然其氣比日而微故其遲倍日惟木乃歲一盛衰故歲歷一辰辰者日月一交之次有歲之象也

**集註**

此言二十八宿恒星繫天不動而左旋日月

五星亦順天左旋但其行稍遲反移徙而右若逆天而行者耳移徙倒退之謂也金太白即啟明以日未出前能開道日之明在日之西日將出則東見水辰星即長庚言能長續日之明在日之東日將沒則西見其理精深存乎物感者陰陽之氣相感有不知其所以然而然也

**發明**

此言恒星純繫乎天故不自動而隨天以動

日月五星不純繫乎天亦不純繫乎地故自爲運動而行有緩速之異則以性有陰陽之殊也恒星經星也即二十八宿也不動者非真不動不自動也日月五星即七政也五星緯星也辰象謂十二辰之象日月交會之次舍也月陰精以下俱明七政性殊故行有緩速不齊月右行速者左行緩也日右行緩者左行速也如恒星不動即搭上前言日左行雖速亦不如恒星之純繫天而不自動物感物字即指陰陽言朱子曰緯星是陰中之陽經星是陽中之陰蓋五星皆是地上木火土金水之

氣上結而成經星却是陽氣之餘凝結者即此意也

凡圓轉之物動必有機既謂之機則動非自外也古今謂天左旋此直至粗之論爾不考日月出沒恒星昏曉之變愚謂在天而運者惟七曜而已恒星所以為晝夜者直以地氣乘機左旋於中故使恒星河漢因一作此為南日月因天隱見太虛無體則無以驗其遷動於外也

**集註**此言動物之機即在本物之身非自外也太虛無體無以驗其遷動於外恒星非若七曜之運

其昏曉之變與日月出沒直以地氣乘機左旋於中故有南北隱見之殊也地氣乘機兼日月五星言即上言日月五星逆天而行并包乎地之說張子之意以恒星不動純繫乎天與浮陽運旋其員動之機晝夜不息地在氣中與所繫日月五星乘其員動之機亦隨而左旋故見恒星有南有北而日月有隱有見以為昏曉之變也

**發明**圓轉之物如輪磴之類動必有機如輪之轂磴之臍也自由也轂動則輪動是輪由內動起非由外動得來也天圓而動然由太虛有天之名既

謂太虛毫無形迹何以驗其遷動學者精以求之當知太虛不能無氣地在氣中是乃乘機左旋者今不謂地氣旋于中而直謂天左旋斯至粗之論矣日月出沒恒星昏曉皆乘氣運旋者也凡恒星半在天上半在地下一星入即一星出故有昏曉之變而日月行于三百六十度中總不越二十八宿之度日所行之度其星即為光射不可見故論恒星即合日月言之在天而運運猶動也謂在天之宿不純繫天而自運轉者獨七曜耳恒星不動純繫乎天其所以隨天運轉為晝夜非太虛有遷

動也直以天包地外地在氣中地氣乘機左旋于中故恒星河漢隨天運旋者因北為南日月併包乎地者亦因天隱見耳此皆由氣旋于內豈無體之太虛遷動于外者哉因北為南者恒星當午謂之中星必左旋由北而東而南而西故云天左旋處其中者順之少遲則反右矣

**集註** 處其中者謂日月五星也

**發明** 朱子曰如一大輪在外一小輪載日月在內大輪轉急小輪轉慢雖都是左轉只有急有慢便覺日月似右轉了

地物也天神也物無踰神之理顧有地斯有天若其配然爾

**集註**朱子曰天包乎地天之氣又行乎地之中故橫渠云地對天不過

地有升降日有修短地雖凝聚不散之物然二氣升降其間相從而不已也陽日上地日降而下者虛也陽日降地日進而上者盈也此一歲寒暑之候也至於一晝夜之盈虛升降則以海水潮汐驗之為信然間有小大之差則繫日月朔望其精相感

**集註**自子月以後陽氣日上地氣虛故降而下地

降天高故日長自午月以後陽氣日降地氣盈故進而上地升天低故日短此一歲之盈虛升降也至於一日之盈虛升降則以海水潮汐驗之氣升地沉則海水溢而為潮氣降地浮則海水縮而潮退蓋天包水水承地氣升降於太虛之中地乘水力元氣相為升降也若失潮有小大則係日月朔望其精相感如余襄公海潮圖序云潮之消息皆繫於月朔望前後月行差疾故晦前三日潮勢長朔後三日潮勢大望亦如之月弦之際月行差遲故潮之去來勢亦稍小自朔至望常緩一夜潮自

望至晦復緩一晝朔一月則潮盛於朔望之後一歲則潮盛於春秋之中春夏晝潮常大秋冬夜潮常大按張子地有升降頗用四遊之說與渾夫不同渾夫則以晝夜長短乃天體高低自然之理非因地之升降而然其說為長日質本陰月質本陽故於朔望之際精魄反交則光為之食矣

**集註** 吳臨川曰由北直南而從分之謂之度由東至西而橫截之謂之道月二十九日半有奇而與日同度是為朔十四日九時有奇而與日對度是

為望合朔之時從雖同度橫不同道若橫亦同道則月掩日而日蝕對望之時從雖對度橫不對道若橫亦對道則日射月而月蝕其蝕之分数由同道對道所交之多寡  
**發明** 日質本陰故其精闇虛月質本陽故其魄能受日光朔而日月相會則日被月掩故日食是魄反交乎日也望而日月相對月為闇虛所射故月食是精反交乎月也  
虧盈法月於入為近日遠在外故月受日光常在于外人視其終初如鈎之曲及其中天也如半壁然此



虧盈之驗也

**集註**此言月受日光其一面常圓但人從下視之則望之終朔之初如鈎之曲及其中天始如半壁耳

**發明**虧月光缺也盈月光滿也月受日光原自全明但人所見有偏正故有虧盈朱子謂如粉塗彈丸側視之則粉處如鈎對視之則正圓也

月所莅者陽故受日之光不受日之精相望中弦則光為之食精之不可以二也

**集註**月雖陰而其質陽也相望中弦日月相對當

上下弦之中謂望日也日之間虛射之則光為之食精不可以二也

**發明**日之精闇虛也月不受日精而日強加之精既射光不得不退精不可二謂光不可與精敵也日月雖以形相物考其道則有施受律順之差焉星月金水受光於火日陰受而陽施也

**集註**以形相物者各為一物也星月金水陰之屬也火日陽之屬也

**發明**盧翰曰相視也以形相物謂懸象著明照臨萬物也

陰陽之精互藏其宅則各得其所安故日月之形萬古不變若陰陽之氣則循環迭至聚散相盪升降相求網緼相揉蓋相兼相制欲一之而不能此其所以屈伸無方運行不息莫或使之不曰性命之理謂之何哉

**集註**凡物外陽必內陰外陰必內陽陰陽相為根抵而後各得其所安故日月萬古不變此以形言也以氣言之則如寒暑往來而循環迭至品物流形而聚散相盪陽清陰濁而升降相求游氣紛擾而網緼相揉非相生合以兼之則相克勝以制之

如是兩端欲一之而不能此所以屈伸無方運行不息無有使之而然所以為性命之理也

**發明**天地間獨陽不生獨陰不成故陰中有陽陽中有陰此相兼之妙也陽極必陰陰極必陽此相制之機也欲一于陽一于陰必不可能此即太和篇中涵浮沉升降動靜相感之性是生網緼相盪勝負屈伸之義

日月得天得自然之理也非蒼蒼之形也

**集註**易謂日月得天而久照自然之理往來屈伸莫或使之而然者也

閏餘生於朔不盡周天之氣而世傳交食法與閏異術蓋有不知而作者爾

**集註**劉近山曰日之行三十日五時而歷一辰則為一月之氣月之行二十九日六時有奇而與白會則為一月之朔每月氣盈五時有奇朔虛六時不滿積十二氣盈凡五日三時不滿積十二朔虛凡五日七時有奇一歲氣盈朔虛共十日十一時有奇將及三歲則積之三十日而置閏日行所多為氣盈又曰陽盈月行所少為朔虛又曰陰縮氣盈朔虛之積是為閏餘氣之分與朔之分至十九

年而皆齊所謂氣朔分齊而為一章此但云朔不盡者就周天二十四氣言之月有大小朔不得盡其氣而置閏也雖言朔虛而氣盈在其中矣然此置閏之法其日月交食之法亦當類此而推非與閏異術也

陽之德主於遂陰之德主於閉

**集註**遂直遂物生也閉收藏也

陰性凝聚陽性發散陰聚之陽必散之其勢均散陽為陰累則相持為雨而降陰為陽得則飄揚為雲而升故雲物班布太虛者陰為風驅歛聚而未散者也

凡陰氣凝聚陽在內者不得出則奮擊而為雷霆陽  
在外者不得入則周旋不舍而為風其聚有遠近虛  
實故雷風有大小暴緩和而散則為霜雪雨露不和  
而散則為戾氣曠霾陰常散緩受交於陽則風雨調  
寒暑正

**集註**朱子曰此一段見得陰陽之情陽氣正升忽  
遇陰氣則相持而下為雨蓋陽氣輕陰氣重故陽  
氣為陰氣壓墜而下也陰氣正升忽遇陽氣則助  
之飛騰而上為雲也陽氣伏於陰氣之內不得出  
故爆開而為雷也陰氣凝結於內陽氣欲入不得

故繞旋其外不已而為風至吹散陰氣盡乃已也  
戾氣飛雹之類曠霾黃霧之類皆陰陽邪惡不正  
之氣所以雹水穢濁或青黑色虛實謂所畜之固  
與不固也

天象者陽中之陰風霆者陰中之陽

**集註**天陽也以有象故為陽中之陰風霆陰也以  
無形質故為陰中之陽

雷霆感動雖速然其所由來亦漸爾能窮神化所從  
來德之盛者與

**集註**其來也幾微易簡神化所從來也非德盛者

誰能知之

**發明**感動速神也由來漸化也一故神兩故化所從來也羅翰曰迅雷不及掩耳固速矣然藏于坤反于復而出于震則非一朝一夕之故

火日外光能直而施金水內光能闢而受受者隨材各得施者所應無窮神與形天與地之道歟

**集註**天以陽神爲用故直而施所應無窮地以陰形爲質故闢而受隨材各得是火日神之屬有天道金水形之屬有地之道也

**發明**隨材各得隨金水之材而各得其光也所應

無窮隨物施照無窮盡也○劉近山曰火日揚光于外所謂濁明者外景也直如乾其動也直之直謂直遂而施不直則動即撓矣金水潛光于內所謂清明者內景也闢如坤其動也闢之闢謂開闢而受不闢則拒而難入

木曰曲直能既曲而反申也金曰從革一從革而不能自反也水火氣也故炎上潤下與陰陽升降土不得而制焉木金者土之華實也其性有水火之雜故木之爲物水漬則生火然而不離也蓋得土之浮華於水火之交也金之爲物得火之精於土之燥得水

之精於水之濡故水火相待而不相害鏢之反流而不耗蓋得土之精實於水火之際也土者物之所以成始而成終地之質也化之終也水火之所以升降物兼體而不遺者也

**集註**曲直從革書傳本謂曲而又直從而又革張子則作一義說土不得而制質不能制氣也未濕極而生得土之浮華金燥極而生得土之精實水漬則生得火則然而不離此本性有水火之雜也得火精于燥土得水精於濡土相待不害鏢之反流此金性有水火之雜也交者相交際者相合水

之濡當作土之濡木金雖有水火之雜而實土之華實水火之升降雖曰土不得而制然非土則無所寄故曰物兼體而不遺以見五行之重於土也

○朱子曰五行之說正蒙說得最好不輕下「字」**發明**既屈反申如根在地下何等卷曲然根深者未益茂是反得申也從革不反如為方為圓悉從入為變革不能自反也以火燥之反流為水即水火相待不相害處地之質者地以土為質也化之終者一得五即成水二得五即成火三得五即成木四得五即成金五即成土也

冰者陰凝而陽未勝也火者陽麗而陰未盡也火之  
炎人之蒸有影無形能散而不能受光者其氣陽也  
**集註**陰以陽為質陽以陰為質陽未勝故冰未化  
勝則化矣陰未盡故火猶然盡則滅矣火氣曰蒸  
薰也指其光之灼物氣之蒸入而言氣陽故揚光  
於外而不知金水之闢受也或謂人為冰之誤  
**發明**陽麗謂附于陰也光者氣陽謂若夫揚光于  
外者其氣陽故也  
陽陷於陰為冰附於陰為火

**集註**此坎離之義

**發明**水內陽而外陰火內陰而外陽

天道篇第三

天道四時行百物生無非至教聖人之動無非至德  
天何言哉

**集註**善學者目擊道存無假於言也

**發明**聖人之動即禮儀威儀也至德仁也天言教

聖言德互文耳

天體物不遺猶仁體事無不在也禮儀三百威儀三  
千無一物而非仁也昊天曰明及爾出王昊天曰旦  
及爾游衍無一物之不體也

**集註**體物猶言為物之體也禮儀三百威儀三千莫非肫肫之仁自然流出不仁皆虛文矣出主謂出而有所往且亦明也行從容之意人即天也詩人以出往游行天必與俱者正明其充塞無間之義也○朱子曰此數句從赤心片片說出來苟楊豈能到

**發明**朱子曰體物謂物有箇天理體事謂事事是仁做出來凡言體便是做他那骨子無一物不體猶言無一物不將這箇做骨

上天之載有感必通聖人之為得為而為之也

**集註**載事也上天之載寂然不動而感則必通聖人之心寂然無為而得為則為明其順應而無所矯強也

**發明**有感必通時行物生也得為而為為禮儀威儀也

天不言而四時行聖人神道設教而天下服誠於此動於彼神之道與成變化行鬼神成行陰陽之氣而已矣韓本有此一段

**集註**聖人穆穆在位而天下自然化之於此有神焉故曰神道設教云爾所謂誠於此動於彼也

**發明**聖人以禮儀威儀教天下而國不異政家不



殊俗真有不怒而威者所謂神道也何以神誠而已

天不言而信神不怒而威誠故信無私故威

**集註**四時運而不易天之信也禍福響應而無常

神之威也

**發明**聖人誠故神天道誠故信一而已神似不指

禍福言

天之不測謂神神而有常謂天

**集註**明天與神之非有二也

**發明**此言天神合一以見聖人即天也

運於無形之謂道形而下者不足以言之

**集註**即有形之中而指言其無形之道曰運於無

形非外形而別有運於無形之道也

**發明**誠於此動於彼神之道與此運於無形者也

時行物生禮儀威儀特其形下者耳易說曰無形

迹者即道如大德敦化是也有形迹者即器見於

事實如禮是也

鼓萬物而不與聖人同憂天道也聖不可知也無心

之妙非有心所及也

**集註**此即易大傳語而言天道無心之妙雖聖人

有所不能知也  
發明此極贊天道無心之妙非聖人有心所及也  
要知有相之道非聖人誰與歸  
不見而章已誠而明也不動而變神而化也無爲而  
成爲物不貳也

集註此即中庸語而言聖人之事不見而章所以  
成已不動而變所以成物無爲而成推原其本也  
發明此下三章皆言聖人能以有心而合無心之  
妙不見而章即後章默成而信意不動而變即前  
章聖人神道設教而天下服意無爲而成總上三

句爲物不二言所以如此者由凡爲物者總不外  
一誠耳

已誠而明故能不見而章不動而變無爲而成

集註申明上意本於一誠而已

富有廣大不禦之盛與日新悠久無疆之道與

集註此明易富有日新之語不禦言不盡也

發明富有日新所以形容章變成之盛也至此則

聖人功業一天矣

天之知物不以耳目心思然知之之理過於耳目心  
思天視聽以民明威以民故詩書所謂帝天之命主

於民心而已焉

**集註**帝天之命皆主於民心初不以耳目心思也民之所欲天必從之居民上者可不畏與

**發明**此言天人合一之理見善事人者乃所以善事天也

化而裁之存乎變存四時之變則周歲之化可裁存  
晝夜之變則百刻之化可裁推而行之存乎通推四  
時而行則能存周歲之通推晝夜而行則能存百刻  
之通

**集註**此借易語而言人之存心蓋吾心之神即天

地一闔一闢之變往來不窮之通存之而四時晝  
夜之變通不外於是也

**發明**此借易太傳語立說易存字輕此存字重易  
曰一闔一闢謂之變往來不窮之謂通四時所以  
成周歲晝夜所以成百刻不過陰陽代謝周流而  
已太和篇所謂陰陽兩端循環不已者立天地之  
大義也存之者至誠無息純亦不已之謂存變則  
化可裁有誠則無不明意推行則能存通有明則  
可至於誠意

神而明之存乎其久不知上天之載當存文王默而

成之存乎德行學者常存德性則自然默成而信矣  
存文王則知天載之神存衆人則知物性之神

**集註**此亦欲人之存心文王純亦不已即上天之  
載也故存文王所存則知天載之神德性者衆人  
所受於天之正理常存德性所謂存衆人也故知  
物性之神

**發明**上言變通者神也天道也顧上天之載無聲  
無臭即聖人且不能以有心及無心將孰從而存  
之天命文德總一不已存文王而得其穆穆緝熙  
之精則天載變通之神自可明也然聖凡懸絕又

孰從而存之合虛與氣有性之名不以聖人加不  
以衆人減一人不爲獨衆人不爲同者也學者能  
體虛空爲性本天道爲用是謂常存德性則自然  
默成而信矣默成而信即不見而章意知物性之  
神則不動而變亦由之矣成已成物原無二也物  
性動靜相感之性即寒暑晝夜之道也  
谷之神也有限故不能通天下之聲聖人之神惟天  
故能周萬物而知

**集註**谷神本老子語谷而謂之神者言谷之虛也  
故聲達焉則響應之然其神有限故不能通天下

之聲聖人之神即天也故知周萬物

**發明**周萬物而知即上章知物性之神於此見能

聖人有感無隱正猶天道之神

**集註**有感無隱者有感即應也

**發明**能周萬物而知自然有感無隱若是則一天

道有感必通之神矣

形而上者得意斯得名得名斯得象不得名非得象

者也故語道至於不能象則名言亾矣

**集註**象者猶言性情情狀凡有實得者必可名言

可名斯可象如實見天道斯得其元亨利貞之名

得其名斯得其生長收藏之象苟恍惚不可為象

豈復有可名言哉

**發明**形而上即天與聖誠神之妙運于無形者也

名象必因得意而有意則不必待名象而有故不

得意未有得名象者也既得意則名象俱忘矣

世人知道之自然未始識自然之為體爾

**集註**不識其體不得其意者也亦無由見其參前

倚衡之象而所謂知者非真知矣

**發明**寒暑晝夜此道之自然也其一闔一闢之變

往來不窮之通則所以為物之體而物所不能遺

者也世人不得其意于名象之先斯識者鮮矣

有天德然後天下之道可一言而盡

**集註**不言而信存乎德行也

**發明**有天德則德行默成不見而章不動而變無

爲而成矣故可一言盡天地之道

正明不爲日月所眩正觀不爲天地所遷

**集註**天下之物皆不足以搖之矣惟有天德者能

之

**發明**易說曰正明正觀是已以正而明日月觀天

地也蓋日月所以常明天地所以常觀只是一箇

正理我以正明之觀之則任他日往月來月往日  
來豈爲眩惑任他寒往暑來暑往寒來豈爲遷移  
是以天地之道一言可盡

神化篇第四

神天德化天道德其體道其用一於氣而已

**集註**不外乎陰陽故曰一於氣而已

**發明**合一不測爲神即易藏諸用也推行有漸爲

化即易顯諸仁也皆陰陽之爲也此言神化之體

段

神無方易無體大且一而已爾

集註既大且一故無方所無形體之可求也

發明易即化也一神一也兩化大也言神化雖無方體不過大且一耳朱子曰神便是在陰的又忽然在陽在陽的又或然在陰易便是或為陽或為陰交錯代換而不可以形體拘也易說曰神易雖一事方體雖一義以其不測故言無方以其生生故言無體然則易近於化

虛明一作靜照鑒神之明也無遠近幽深利用出入神之充塞無間也

集註清之極故明通之極故充塞無間

發明此言神之用而化在其中虛明照鑒即易通天下之志意利用出入即易成天下之務意

天下之動神鼓之也辭不鼓舞則不足以盡神

集註易曰鼓天下之動者存乎辭又曰鼓之舞之以盡神聖人作易以決天下之疑民無所疑則歡欣鼓舞趨事赴工而成其豐慶矣

發明此言聖人作易以盡神辭不鼓舞謂辭不足以令人鼓舞鼓舞即脚輕手快歡欣踴躍意○易說曰神則主于動又曰詞謂易之詞也於象固有此意矣又繫之以詞因而駕說使人向之極盡動之義也

鬼神往來屈伸之義故天曰神地曰示人曰鬼神示者歸

之始歸往者來之終

**集註**天神地示人鬼一氣之往來屈伸而已非有二也示者顯以示入也

**發明**此見神化之妙盡于屈伸曰天地人見三才不能外也

形而上者得辭斯得象矣神為不測故緩辭不足以盡神化為難知故急辭不足以體化

**集註**神化形而上者也本不可象得辭則可得其彷彿也○朱子曰神自是急底緩辭如何形容之

如陰陽不測不疾而速皆是急辭化是漸漸而化急辭以形容之則不可也

氣有陰陽推行有漸為化合一不測為神其在入也知義用利則神化之事備矣德盛者窮神則知不足道知化則義不足云天之化也運諸氣人之化也順夫時非氣非時則化之名何有化之實何施中庸曰至誠為能化孟子曰大而化之皆以其德合陰陽與天地同流而無不通也所謂氣也者非待其蒸鬱凝聚接於目而後知之苟健順動止浩然湛然之得言皆可名之象爾然則象若非氣指何為象時若非象



指何為時世人取釋氏銷礙入空學者舍惡趨善以  
為化此直可為始學遺累者薄乎云爾豈天道神化  
所同語也哉

**集註** 天地有陰陽在入有知義知藏於中為事之  
幹者神也義形於外制事之宜者化也知義用利  
者智與義用之利也至德盛而窮神知化則知義  
皆下學之事而不足言矣時即氣之推行者非氣  
非時則無化之名亦無化之實中庸所謂至誠之  
化孟子所謂大而化之皆德盛而窮神知化者也  
謂之氣不待蒸鬱凝聚離明得施而後知之苟徒

順動止浩然湛然凡可言者皆氣之象故得辭  
斯得象矣若非氣則何象之有非象則何時之有  
以此知神化之妙瞭然於心目之間默而識之天  
下之能事畢矣豈若世人取釋氏消礙入空學者  
舍惡趨善以為化之謂哉銷礙入空謂去其物累  
而入於空寂也○朱子曰神化二字雖程子說得  
亦不甚分明惟是橫渠推出來曰推行有漸為化  
合一不測為神又曰一故神兩在故不測言在者  
或在陰或在陽在陰時全體都是陰在陽時全體  
都是陽化是逐一挨將去底一日復一日一月復

一月節節換將去便成一年這是化○問象若非氣指何為象時若非象指何為時曰且如天地日月若無這氣何以撐住得成這象象無晦明何以別其晝夜無寒暑何以別其為冬夏

**發明**化有節次故曰推行有漸神無定在故曰合一不測義者宜也於此為宜於彼不宜無定形而有定理者也知者將此理貫穿心中可以待用神之事也以義制用任他千變萬化改頭換面出來信手應副如利刀快劍相似故曰利用化之事也義字搭在知上又搭在用上此不過太人之事可

以思勉力行至者德盛即由知義利用而造其極也窮神是窮盡神妙處不思而得故曰知不足道知化則屈伸通變由義而行非行義也故以義利用不足云天之化日月寒暑往來一陰陽之運而已人之化進退存亡得喪一順時消息而已德合陰陽即能順時者也蒸鬱凝聚此氣之粗者陽健陰順陽動則陰止陰動則陽止充塞無間浩然者也虛明照鑒湛然者也此皆氣之可以得名而得象者故聖人立象以盡意若非健順動止之氣何所指以為象觀象然後可以順時若非氣之可象

何所指以為時此正見神化一于氣而已之意銷礙舍惡亦是化之一事但天道神化無方無體此何足以語之

變則化由粗入精也化而裁之謂之變以著顯微也谷神不死故能微顯而不捨

**集註**變有形化無迹故曰由粗入精化而裁之者如一歲之化裁作四時之變以變顯化也皆神之所為故至微至顯昭著而不可掩谷神即虛空之神前言谷神有限此又借谷神以明神也

**發明**變則化變是化之漸化是變之成如昨日是

夏今日立秋為變到那全然天涼無一此熱為化變粗化精也化而裁之謂之變則化又是漸如正月一日漸漸化至三十日至二月一日則是正月變為二月矣化微變顯也顯微謂顯其微也下云微顯則即中庸微之顯也不死謂造化屈伸古今不息此言化本于神即首章體用之說後章惟神為能變化之意

鬼神常不死故誠不可揜人有是心在隱微必乘間而見故君子雖處幽獨防亦不懈

**集註**鬼神體物不遺與人心混合無間人心纔動

氣即感通故無隱不見君子慎獨實見乎此雖欲不慎而不可得也

**發明**此言慎獨所以立神化之本易說曰人能以大為心久於其道則溲化又要細密處行之并暗隙不欺即此意

神化者天之良能非人能故大而位天德然後能窮神知化

**集註**大而位天德大而化者也純亦不已乃天德也故與神化通

**發明**此下六章極贊神化之妙非思勉可至易說

曰位是實到為己有也若由思慮勉勉而至者止可言知不可言位窮神知化者以我之神化窮知天之神化也

大可為也大而化不可為也在熟而已易謂窮神知化乃德盛仁熟之致非智力能強也

**集註**非思勉所及故不可為熟之而不已焉則化矣

**發明**易說曰大人之事修而可至化則不可加功加功則是助長也要在乎仁熟而已然而至於大以上自是住不得言在熟極有意大與聖難于分

別大以上之事如禹稷臯陶輩猶未必能知然須當皆謂之聖人

大而化之能不勉而大也不已而天則不測而神矣

**集註**不已而天所謂天德也

先後天而不違順至理以推行知無不谷也雖然得聖人之任者皆可勉而至猶不害於未化爾大幾聖矣化則位乎天德矣

**集註**先後天而不違者以其順理而行故知其無不谷何者大人得聖人之任雖未至於化皆可勉而至以大幾於聖也若化則位乎天德非思勉所

及矣

大則不驕化則不吝

**集註**有所矜伐於外者小之至也無所係吝於中者化之盡也

**發明**不吝乃無所疑滯之意舜之若决江河是也

程子以氣歉吝嗇言恐非張子本意

無我而後大大成性而後聖聖位天德不可致知謂神故神也者聖而不可知

**集註**天人一也更不分別有我而藐乎其小矣故馴至於聖不可知一無我而已

**發明**不驕不吝即無我也成性者縱心皆天不必  
勉勉也羅翰曰大是個生聖人聖是個熟太人最  
好

見幾則義明動而不括則用利屈伸順理則身安而  
德滋窮神知化與天為一豈有我能勉哉乃德盛  
而自致爾精義入神事豫吾內求利吾外也利用安  
身素利吾外致養吾內也窮神知化乃養盛自致非  
思勉之能強故崇德而外君子未或致知也

**集註**括結礙也見事之幾微則事得其宜動而不  
括矣故能屈伸順理身安而德崇易曰知幾其神

乎精義入神者知幾而已精義入神妙處使事理  
素定於內而用乃利豫利吾外而內乃安蓋內外  
交相養皆崇德之事若夫窮神知化乃德盛自致  
君子無容心焉先難後獲也

**發明**此與下章皆言精義利用之事下文云存者  
存此而已順者順此而已若舍此而立心求之則  
神化不可知也動之微為幾凡事將動未動之時  
預先參酌个停停當當道理及事到手義便了然  
胸中動何窒礙精義入神易說曰要得盡思慮臨  
事無疑又曰一故神通天下為一物在已惟是要

精義入神又曰窮是窮盡其神入是僅入于神言  
入如自外而入義固有淺深

神不可致思存焉可也化不可助長順焉可也存虛  
明久至德順變化達時中仁之至義之盡也知微知  
彰不舍而繼其善然後可以成之性矣

**集註**此心虛明而不息所以存神仁之至而知微  
也順理變化隨時處中所以順化義之盡而知彰  
也皆所以繼其善而成之性也

聖不可知者乃天德良能立心求之則不可得而知  
之聖不可知謂神莊生繆妄又謂有神人焉

**集註**立心求之則上文所謂致思矣聖不可知處  
即神也豈聖之外又有神人乎

**發明**良者自然之謂天德良能謂造位天德者自  
然之能非由致思助長也

惟神為能變化以其一天下之動也人能知變化之  
道其必知神之為也

**集註**神妙萬物故曰一天下之動變化皆神也故  
知變化之道則知神

見易則神其幾矣

**集註**易即變化也幾近也

知幾其神由經正以貫之則寧用終日斷可識矣幾者象見而未形也形則涉乎明不待神而後知也吉之先見云者順性命則所先皆吉也

**集註**經者萬世不易之常道君子修之吉小人悖之凶貫之萬事莫不皆然何難知哉故象見未形而即知之若待形迹明著則衆人皆知之不待神矣君子順理而動則所先皆吉經正故也

**發明**神無方而化無體令人不可摸捉然事有定理則經正之謂也學者未知守經輒言神化非徇物喪已而溺于流必過而淪于空靜矣故特以經

正覺之至末皆此意易曰君子上交不諂下交不瀆經正也又曰小人不恥不仁不畏不義不知經正也周子曰幾善惡此處間不容髮纒過些子便非知幾象見未形正動之微處凡事未至空說道理易見事已至顯然道理亦易見惟欲動未動之間便有善惡最是難見須從此處理會順性命經正也

知神而後能饗帝饗親見易而後能知神是故不聞性與天道而能制禮作樂者未矣

**集註**見易而後知神知神則聞性與天道而能制



禮作樂以饗帝饗親故曰明有禮樂幽有鬼神一也祭義曰惟聖人爲能饗帝惟孝子爲能饗親以其窮神知化也

**發明**見易似專指豫六二爻介于石不終自貞吉言

精義入神豫之至也

**集註**義入於微妙處精研之者豫也

**發明**易說曰學者求聖人之學以備所行之事今日先撰次來日所行必要作事如此若事在二月前則自一月前栽培揆排則至是時有備言前定

事前定皆在于此積累乃能有功天下九經自是行之者惟豫而已譎次豫備乃擇義之精若是則何患乎物至事來精義入神須從此去  
徇物喪心人化物而滅天理者乎存神過化忘物累而順性命者乎

**集註**徇物欲即滅天理忘物累即順性命間不容髮者也

**發明**徇物是跟着物遷移喪心是喪失其所守之正由不知經正也天理性命即經也忘物累而順性命所謂不識不知順帝之則也蓋學者惟立而

後可與權守經而後可與達化不然未得正而好  
語變鮮不矣矣故張子深以爲戒  
敦厚而不化有體而無用也化而自失焉徇物而喪  
已也大德敦化然後仁智一而聖人之事備性性爲  
能存神物物爲能過化

**集註**有敦厚之質而不知變化故爲有體無用志  
物之感而無厚重之德則爲徇物喪已惟大德者  
內自敦厚而存神外能應物而過化然後智仁一  
而聖人體用備也性性者性其所性而不遷于物  
物物者因物付物而不役吾神○西山真氏曰過

化存神本出孟子過化謂聖人凡所經歷處人皆  
化之存神謂其中所存神妙正意只是如此至橫  
渠先生乃謂性性爲能存神物物爲能過化下性  
字指本然者而言上性字謂我能全其性而不爲  
情所蕩則其所存神妙而不可測下物字指事物  
而言上物字指我之應物而言謂物物各自有義  
理隨其理以應之物各付物不以己之私意參乎  
其間則事過弗留如水之釋如風之休後來諸老  
先生多本其說獨文公不以爲然者蓋孟子之意  
未說到如此深也文公解經平實如此然橫渠先

長子全集 卷之二 三十一

生之說亦不可不知也

**發明**敦厚即經正意有體無用不失能守之士徇物喪已違道遠矣此君子所以大居正也

無我然後得正已之盡存神然後妙應物之感範圍天地之化而不過過則溺於空淪於靜既不能存夫神又不能知夫化矣

**集註**有一分私意則已一分未正故無我然後得正已之盡也物各付物妙應而無滯者神也故存神然後妙應物之感天地之化不止氣化凡人物之性皆是人倫日用一循其當然之則所謂範圍

天地之化而不過也過則陷於異端而於神化遠矣

**發明**人不能由經正以知幾者太抵有我為累耳無我則已自正矣即此存神應自妙矣神化之妙雖有微顯不落有無過則不着有即着無着無者誣世界乾坤為幻化幽明不能舉其要豈能存神知化

旁行不流圓神不倚也百姓日用而不知溺於流也**集註**聖人圓神妙應而不倚於物若與日用不知之百姓無以異然實旁行而不流至於百姓則正

長子全集卷之二十一

溺於流者耳

**發明**旁行者行權之知也不流者守正之仁也此正大德敦化事若未可與立而即與之權未有不流者所謂化而自失也

義以反經為本經正則精仁以敦化為深化行則顯義入神動一靜也仁敦化靜一動也仁敦化則無體義入神則無方

**集註**反復也經常也事有萬變而經常不易貞於至上而後義乃精敦靜無為而神化不測至於化行而後仁乃顯至變而至一動亦靜也至上而至

變靜亦動也靜亦動何體之有動亦靜何方之有**發明**此言反經敦化自可馴至無體無方之妙蓋未有得正已之盡而不能妙應物之感者也

長子入書 卷之二十四 正蒙 三十四

張子全書  
卷之二  
上  
三十五

張子全書  
卷之二

終

終

