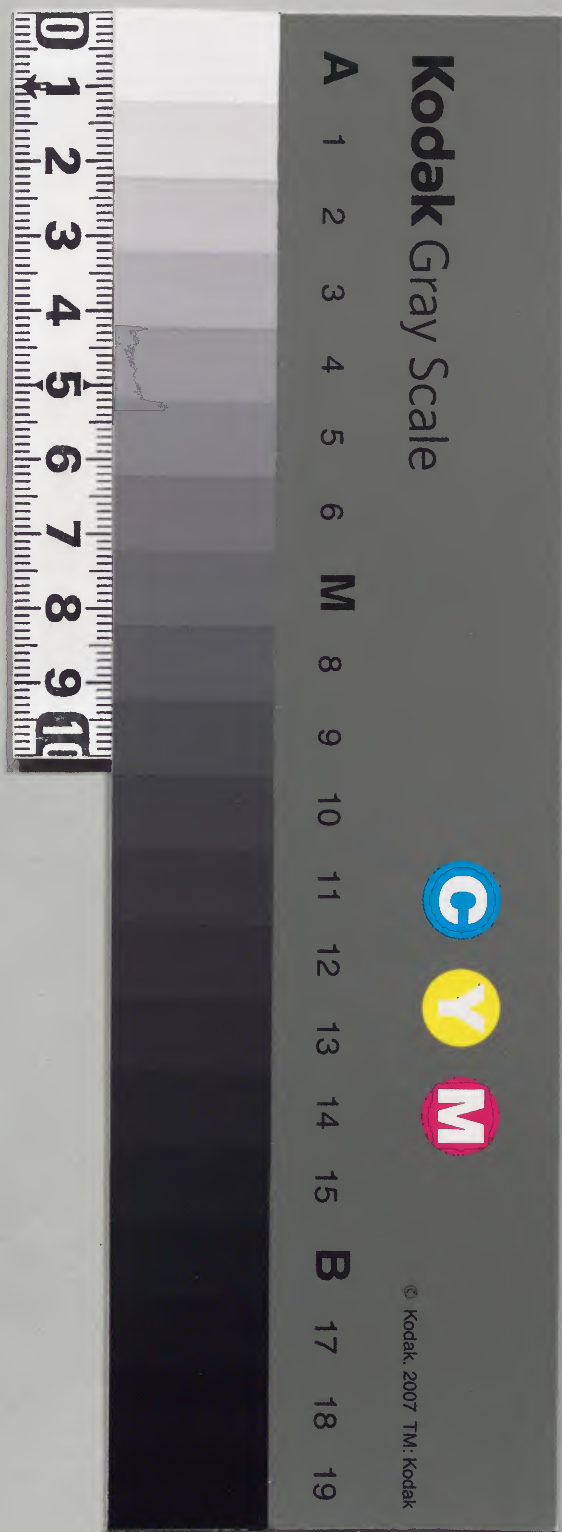
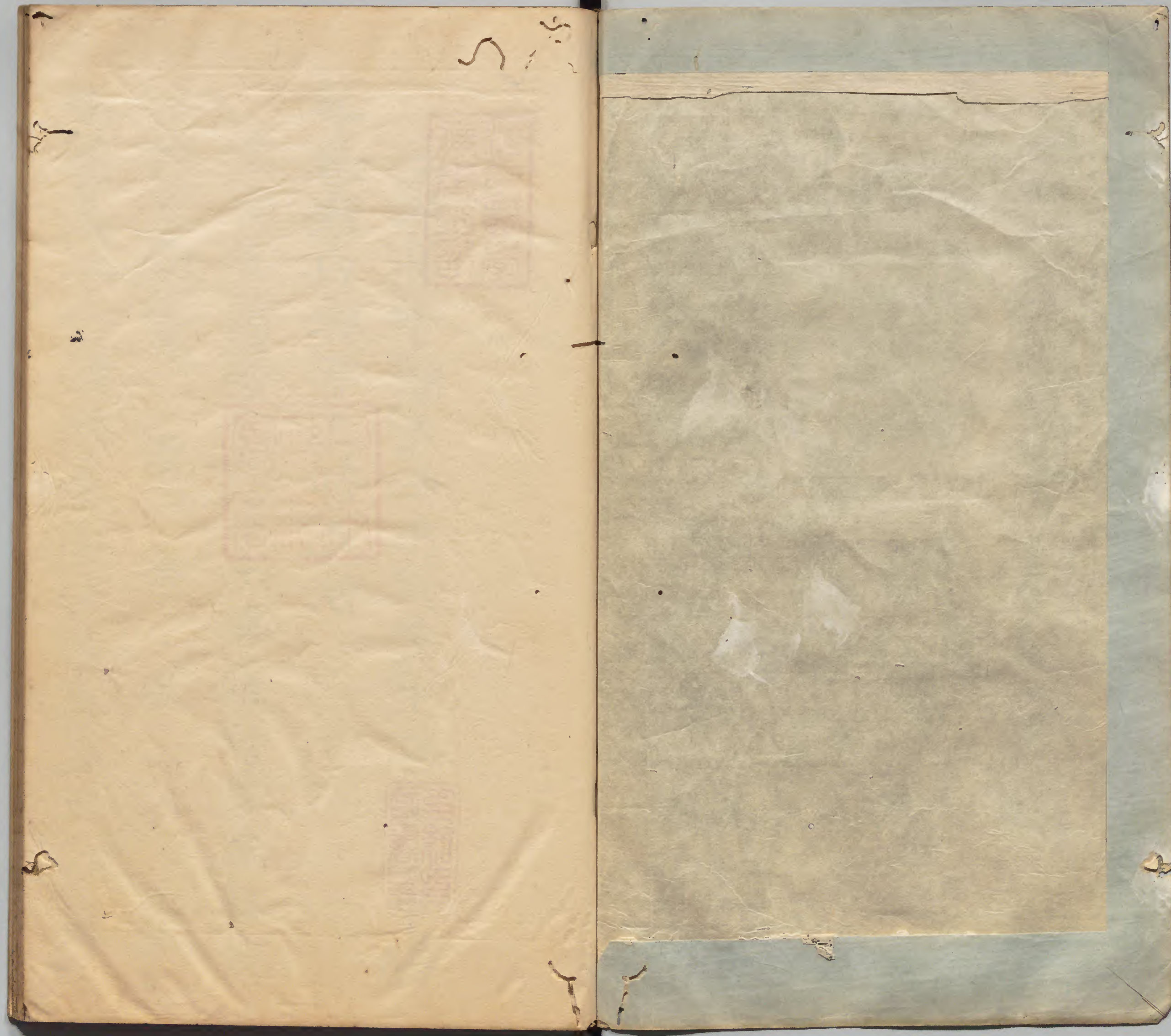


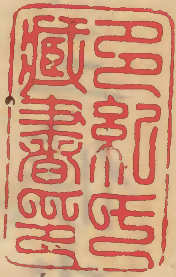
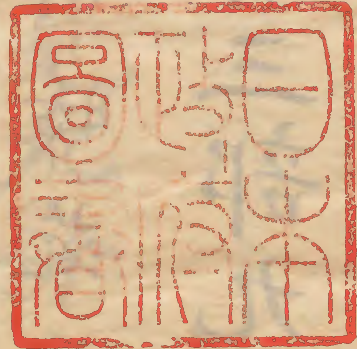
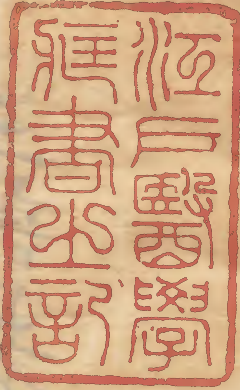
黃帝八十一難經纂圖句解 卷三

內閣文庫	漢書
二九八	類
六七九	號
三〇函	冊
架	架

內閣文庫	
番號	漢 11985
冊數	7 (3)
函號	300 192







Faint vertical text in seal script, likely bleed-through from the reverse side of the page. The text is mostly illegible due to fading.

黃帝八十一難經纂圖句解卷之三 籍三

盧國秦越人撰

臨川晞范子李駟子埜句解

十六難曰脉有三部九候

三部者寸關尺也九候者上部三候中部

三候下部三候三三如九也

有陰陽

寸口者陽脉見九分而浮尺部者陰脉見

一寸而沉

有輕重

陽脉浮乃輕手足陰脉沉乃重手取

有六十首

凡切脉始起於六脉浮沉長短滑瀦三陰
三陽之脉也今六十首合之為六十乎

一脉變為四時

籍三

脉隨四時之變換詳見十難中一脉為十變

離聖久遠

越人之時去聖已久

各是其法何以別之

言三部是一法九候是一法陰陽是一法

輕重是一法六十首是一法言法象既多
難可分別

然視其病有內外證
使人視其精明五色雜按察之即知內外
之證昔以是字為誤改作視字

其病為之奈何

其病如何

假令得肝脉

肝脉弦軟而長

其外證

其在外證候

善潔

膽為清淨之府故善潔

面青

肝色青故面青

籍三

二

善怒

便膽為中正之官主決斷肝在志為怒

其內證候

其在外證候

齊左有動氣按之牢若痛

齊肝積名曰肥氣在臍之左揣按之而牢痛
其病四肢滿閉

其肝木脾土脾主四肢不病則土無所畏故
四肢滿閉之實主死過期五日必死

癰澁

假肝脉循於陰器故癰澁也小便澁也

便難

肝腎在下脾肝病則氣逆不行於下故大

便艱難

轉筋

合血以養筋用受風故筋轉

肝含血以養筋肝受病故筋轉之而痛
有是者肝也

有是病者是肝證脈虛動不利其有是也
無是者非也

無此病者非此證脈虛動不利其有是也

籍三

三

假令得心脈有虛虛者其病在肝

心脈浮大而散中熱而喘

其外證面赤之君四臟有病心主知之尚有

心色赤故面赤自病耶常痛乃心色赤也

口乾之脈微在右則必為病微因若口乾

心之脉絡在舌下心為熱所困故口乾燥而不潤

喜笑

心在聲為笑

其內證齊上有動氣按之牢若痛

心積名曰伏梁在臍上按揣而牢痛

其病煩心心痛掌中熱而腕

心為五臟之君四臟有病心主知之尚有痛狀何況本經自病耶常痛乃心包脉也正心不受病病則旦占夕死夕占旦死重

明受病則心包脉乃手厥陰之脉出兩手
中指之端下入掌心屈名指取之穴名勞
此脫無字
宮穴心包病則掌中熱而腕
有是者心也

有此病是心證

無是者非也

無此病者非心證

假令得脾脉

脾脉中緩而大

其外證面黃

脾色黃故面黃

善噫

脾在變動為噫

善味

脾主甘甘受味

籍三

四

其內證當臍有動氣按之牢若痛

脾積名曰痞氣當臍之中揣按而牢痛

其病腹脹滿食不消

濕氣勝令人膨脹陽氣在下食乃不消

體重節痛

身體沉重骨節疼痛

怠墮嗜卧

怠墮困倦嗜好睡卧

四肢不收

手足全無收拾

有是者脾也

善有此病是脾證

無是者非也

其無此病非脾證

假令得肺脉

蘇三
面中鼻齶相相受風寒虛與喜

面白肺主秋愁也脾主肺金脾

主秋悲愁不

而跌

肺脉浮絕而短

其外證面白

肺色白故面白

善嚏

鼻為清氣道中鼻屬肺肺受風寒通鼻喜

籍三

五

其嚏為清氣道中鼻屬肺肺受風寒則氣

悲愁不樂

悲者肺之志也肺主秋愁也脾土肺金脾

其為肺母脾主歌子病母憂秋悲愁不樂

欲哭

必有聲為哭

其內證齊右有動氣按之牢若痛然不樂

肺積名曰息賁在臍之右揣按之而牢固

悲疼痛

其病喘欬

其肺為五藏華蓋最喜清淨肺受風寒則氣

道澁故喘急欬嗽

洒淅寒熱

無肺虛則洒淅寒實則熱而悶

有是者肺也

有是病者是肺證

無是者非也

無此病者非肺證

假令得腎脉

腎脉沉短以敷

其外證面黑

其腎色黑故面黑

善恐

其腎在志為恐

欠

蘇三

天

久巨陽虛則欠

其內證齊下有動氣按之牢若痛

其病逆氣名曰奔豚在臍之下揣按之半痛

其病逆氣

其腎氣不足傷於衝脉故氣逆

籍三

六

少腹急痛

足少陰之脉循少腹與足厥陰足太陰三

陰交於臍下今腎病故小腹痛

泄如下重

泄之名此名尺痲泄裏急後重數至圜

當五

當大

而不能便莖中痛鄰鄰裏急鄰重樓至圍
足脛寒而逆

足內踝上五寸乃足少陰之動脈故足脛
寒而逆

有是者腎也

傷於衝脈故氣逆

其有是病者是腎證

錄三

而時多視否

無是者非也

為月不影朴已

無此病非腎證

於脈

十七難曰經言病或有死

自安愈

疾病或有死亡

閉眼不愛見人此是肝病

或者不治而愈

或有疾病雖不治療而自安愈

或連歲不已

或疾病連歲月不得休已

其死生存亡可切脉而知之耶

籍三

七

死生存亡可以切脉而知之否

然可盡知也

而死生存亡皆知於脉

診病若能目不欲見人者

相診視疾病若閉眼不愛見人此是肝病火

脉當得肝脉強急而長
愈肝之本脉弦軟而長今見強急故有此病
而反得肺脉浮短而濇者死也

肝病得肺脉真鬼來尅金勝木故必死
病若開目而渴心下牢者

心間病證開目而渴心下牢固不開土昏
脉當緊實而數

既有心病當有心脉緊實而數
反得沉濡而微者死

不得心脉反得腎脉濡沉而微水來尅火

一陽病得陰脉故必死

病若吐血而身熱者死

口中吐血

復鼻衄血者

鼻者鼻中出血衄者鼻流清涕也

肺病

脉當沉細

血屬陰吐血衄血脉得沉細此為病脉相

應

而反浮大而牢者死也

而不得肺脉反得浮大而牢之心脉病與脉
相反火來尅金故死

病若謔言妄語
謔言者呢喃而語也妄語者言語在妄也
身當有熱

籍三

八

熱乘於心言語無章身當有熱

脉當洪大

身熱脉大脉病相應

而手足厥逆脉沉細而微者死也

身當熱而反手足厥冷脉當洪大而反沉

細是陽脉見陰脉脉病相反故死

病若大腹而洩者

濕氣勝則脹脾不禁故洩

脉當微細而瀦

既有脾證當有此脉

反緊大而滑者死

不得脾脉反得緊大而滑之肝脉肝木剋

脾土病脉相反故必死

十八難曰脉有三部

寸關尺為三處部位

部有四經

各部之內各有二經六部之內合為十二
經今止云四經者是謂手太陽陽明與足
太陽少陰此二經法水火之性各有綱紀
而不能變通上下餘八經在手生足在足

籍三

九

生手所以經言部有四經也

手有太陰

肺

陽明

大腸

足有太陽

膀胱

少陰

腎

為上下部

水肺為上部腎為下部其下特也不能逆上

何謂也其下而下主下腎水

金其說如何本也

然手太陰陽明金也

此二經屬肺與太陽為金

足少陰太陽水也

此二經是腎與膀胱屬水

金生水

肺金在上而下生下腎水

水流下行而不能上故在下部

水無有不下水之性流下行也不能逆上

故在下部

足厥陰少陽木也

此二經是肝與膽屬木

生手太陽少陰火

此二經是心與小腸屬火肝木能生之
火炎上行而不能下故為上部

火性炎上不能下生足而生手心主少陽
火是生右尺相火也故在上部

手心主少陽火

籍三

十

心為君火此為相火今此二經是心包絡

三焦

生足太陰陽明土水火土關木木論生之
此此二經是脾與胃屬土相火能生之

故在中部也

姑土主中宮故在中部

此皆五行子母更相生養者也

土右寸金生左尺水生左關木木能生在

寸君火君火生右尺相火相火生右關土

故曰子母相生

蘇三

脉有三部九候各何所主之

脉有三部九候各於藏府何所主之

然三部者寸關尺也

寸口陽也關部陰陽之中也尺部陰也

九候者浮中沉也

三部之中各有三候三三如九故曰九候
浮為陽沉為陰中為胃氣浮為府沉為藏
中為中焦之脈
上部法天主胃以上至頭之有疾也
兩手寸口皆為上部法天之在上寸外主

籍三

十一

人頭寸內主胃

中部法人主鬲下至臍之上有疾也
中部乃兩手關部第二指半指以前主鬲
下半指以後主臍上
下部法地主臍以下至足之有疾也

下部乃兩手尺脉第三指半指之前主臍
下半指之後主足
審而次之者也
審察三部從頭至足之次第雖元文刺字
今以丁之說為次字

人病有沉滯久積聚可切脉而知之耶

問人有積聚之病沉滯已久可以脉知之
否

然診在右脇有積氣

診視積聚氣疾生在右脇

得肺脉結

結脉主塊積肺藏於右肺部脉結故右脇有積

脉結甚則積甚

肺部脉結太甚則右脇積亦甚

診微則氣微

肺部結脉不甚右脇積氣亦微

診不得肺脉而右脇有積氣者何也

問肺藏於右右脇有積肺經一部却無結

脉是如何

然肺脉雖不見右手脉當沉伏

谷肺部雖無結脉只要右手有沉伏脉便

是右脇積氣伏脉藏病積也浮結者府病

聚也

其外痼疾同法耶將異也

籍三

十二

問外有沉痼之疾與右脇積氣同診視法

度或不同

然結者脉來去時一止無常數名曰結

答結脉來緩時一止住又無定數謂之結

伏者脉行筋下也

伏脈常行於筋下要極重指著骨乃得
浮者脈在肉上行也
浮脈常浮行於肉上按之不足舉之有餘
左右表裏法皆如是

左右者左右脇也表以觀其府病裏以觀

其藏病其法度並皆如此

假令脈結伏者內無積聚
伏脈乃裏脈也所以覘其內也雖有結伏
之脈內無積聚之病是病不應脈必死
脈浮結者外無痼疾

浮脈乃表脈也所以覘其外也雖有浮結
之脈外無沉痼之疾亦是病不應脈必死
有積聚脈不結伏痼其內也雖有浮結
雖有積聚之病無結伏之脈是脈不應病者
必死

籍三

十三

有痼病脈不浮結為木陽也

有沉痼之病無浮結之脈亦是脈不應病
為脈不應病病不應脈是為死病也
脈與病皆要相應一不相應皆死

十九難曰經言脈有逆順

十男女之脉有逆有順逆順者陽抱陰生陰
抱陽生
男女有常而反者何謂也
男女各具有常之脉而脉却相反其說如
何

然男子生於寅寅為木陽也

元氣起於子人之所生也男從子左行三
十之巳從巳左行至寅為十月十月而生
男寅為東方甲乙木木陽也
女子生於申申為金陰也

女從子右行三十之巳從巳右行至申為
十月十月而生女申為西方庚辛金陰也
故男脉在關上

關上為寸口屬陽男子陽氣故脉在寸口

常盛

女脉在關下

關下為尺部屬陰女子陰氣盛故脉在尺

部常盛

是以男子尺脉常弱

男子之氣始於少陽極於太陽少陽之至

乍大乍小乍短乍長為易復卦 三三三一陽
居於尺部陽明之至浮大而短為易臨卦
三三二陽居於關部太陽之至洪大而長
為易泰卦 三三三陽居於寸部三陽從地
長故男子之脉寸盛而尺弱

籍三

十四

女子尺脉常盛

女子之氣始於太陰極於厥陰太陰之至
緊大而長為易姤卦 二二二陰居於寸部
少陰之至緊細而微為易遁卦 三三二陰
居於關部厥陰之至沉短以敦為易否卦

三三三陰居於尺部三陰從天生故女子
之脉寸沉而尺盛
反者男得女脉女得男脉也其為病何如
男子尺脉常弱今反盛女子尺脉常盛今
反弱問其病為何如

然男得女脉為不足病在內

寸口曰陽男子以陽用事今陽脉不見於
寸口而反見尺部尺部之脉女子常盛男
子亦如是為不及陰主內故病內
左得之病則在左

左手得女脉之盛病則在身體之左
右得之病則在右
右手得女脉之盛病則在身體之右
隨脉言之也
隨所得之脉言所受之病

籍三

十五

女得男脉為太過
女子尺脉本浮更加見於寸是謂太過又
女子以陰用事寸脉常沉却得浮脉
病在四肢
四肢為諸陽之本女得男脉為陽氣盛故

病在四肢
左得之病則在左

左手得男子之脉病則在手足之左

右得之病則在右

右手得男子之脉病則在手足之右

随脉言之也

随脉斷病

二十難曰經言脉有伏匿

脉有伏藏隱匿

伏匿於何藏而言伏匿耶

伏匿於何處藏府可以言伏匿
然謂陰陽更相乘更相伏也

答陰陽非獨寸為陽尺為陰肌肉上亦為
陽部肌肉下亦為陰部或陽脉乘於陰部
或陰脉乘於陽部伏陰脉或陰部伏

陽脉

居陰部而反陽脉見者為陽乘陰也

尺部之內肌肉之下為陰部尺中浮滑而
長為陰部見陽脉陰虛不足則陽入乘之
為陽覆又陽乘陰部之脉

脉雖沉瀦而短此謂陽中伏陰也

尺中已浮滑而長寸口關中沉短而瀦此

為陽中伏陰

脉居陽部而反陰脉見者為陰乘陽也

寸口與肌肉之上為陽部反見沉短而瀦

籍三

十六

之陰脉為陰脉乘陽部為陰溢

脉雖時浮滑而長此謂陰中伏陽也

重寸口關中已沉瀦而短尺脉浮滑而長為

陰中伏陽

重陽者狂而身又吐實殘是謂重則姑孫言

重脈浮滑而長又加實數是謂重陽故狂言
大事自高自賢狂越弃衣登高短而濇此
重陰者癲也
尺中既沉短而濇又盛實是謂重陰故病
僵仆於地閉目不惺陰極陽復良久却惺

脈名曰癲
脫陽者見鬼
脫陽者無陽氣也謂寸脈細微甚也目中
妄見如覩鬼物
脫陰者目盲

陰者精氣也陰氣已脫五藏之氣不營於
目盲無所視若尺脉則微細甚

二十一難曰經言人形病脉不病曰生

形病者肌體羸瘦手足不仁脉不病者脉

息隨呼吸上下無太過不及斷之曰生

籍三

十七

脉病形不病曰死

脉病者診諸至數或不過或不及則人雖

未病寒熱等疾縱不病亦死

何謂也

然生死之異其說如何

然人形病脉不病者非有不病也

人形體雖有病痛而脉却未有節病非是

脉息不病所以如此

謂息數不應脉數也此大法

脉者血也息者氣也脉不自動為氣使然

氣之息數未與血之脉數相應而然耳

二十二難曰經言脉有是動

有反常之動脉

有所生病

動脉反常病所由生

一脈變為二病者何也

一脈之動變為血氣兩般之病如何非是

然經言是動者氣也

氣為陽陽為衛邪中於陽氣先受熱形之

於脈名曰是動

所生病者血也

氣病傳血血為陰陰為榮血壅不潤病生

於後

邪在氣氣為是動

陽為氣邪中於陽氣動於脈而反常

邪在血血為所生病
氣先受邪傳之於血
氣主响之

响者吹嘘往來之象
氣主流行而不息

血主濡之

籍三

十八

脉濡潤也血潤澤不枯

氣留而不行者為氣先病也

氣血受熱則淖溢妄行故曰是動若賊風

搏之則留止而不行

血壅而不濡者為血後病也

氣傳之於血復受賊風故血壅不濡而病
故先為是動後所生也

氣先動之於脉然後血所生病
二十三難曰手足三陰三陽

手三陰手三陽足三陰足三陽

脉之度數可曉以不

經脉丈尺法度數目可曉否

然手三陽之脉從手至頭長五尺五六合三

丈

手太陽之脉自兩手小指之端循臂上行

之耳珠子前長五尺兩手合一丈手陽明
之脉起於兩手大指次指之側上循臂終
於鼻左之右右之左長五尺兩手合一丈
手少陽之脉起於兩手小指次指之端上
循臂終於耳前長五尺兩手合一丈故云五

籍三

十九

六合三丈

手三陰之脉從手至肘中長三尺五寸三六
一丈八尺五六三尺合二丈一尺
手少陰之脉起於心中下絡小腸上肺出
腋循臂出手小指之端長三尺五寸兩

手合七尺手太陰之脉起於中焦下絡大腸還循胃口屬肺出腋下下肘入寸口上魚際出大指之端長三尺五寸兩手合七尺手厥陰之脉起於胃中屬心包絡三焦出脇腋下循臑入肘下出小指次指之端

長三尺五寸兩手合七尺故云二丈一尺足三陽之脉從足至頭長八尺六八四丈八尺

足太陽之脉起於兩足小指之側上循膝交腓中循背上頭下入目内眥長八尺兩

足上行合一丈六尺足陽明之脉起於足
大指次指之端循足脛上來臍左右各二
寸終於額角髮際長八尺兩足合一丈六
尺足少陽之脉起於足小指次指之端上
循兩膝外廉入季脇上循目外眥長八尺

兩足合一丈六尺故云四丈八尺
足三陰之脉從足至胷長六尺五寸六六三
丈六尺五六三尺合三丈九尺
兩足合有六陰故云六六三丈六尺足太
陰之脉起於足大指內側循足脛內廉上

交出厥陰脉之前上循入腹屬脾絡胃連
舌本長七尺五寸兩行各一丈五尺足厥
陰之脉起於足大指聚毛之上循足跗上
廉去内踝一寸上踝八寸交出足太陰之
後循腹入陰毛中環陰器抵小腹俠胃屬

籍三

二十

當頰

肝絡膽循喉嚨入頰頰連目出額長六尺
五寸兩行合長一丈三尺足少陰之脉起
於足小指之下斜趣足心上膕股内貫脊
屬腎絡膀胱貫肝入肺循喉嚨俠舌本長
六尺五寸合長一丈三尺故云三丈九尺

人兩足躄脉從足至目長七尺五寸二七一
丈四尺二五一尺合一丈五尺

人有陰躄陽躄二脉兩足合四脉陽躄起
於跟中循外踝上行入風池陰躄亦起於
跟中是足少陰之別絡自然骨之後上內

踝之上直上循陰股入陰循腹上胷裏入
缺盆上出人迎之前入項內廉屬目內眥
合太陽脉長七尺五寸兩行合一丈五尺
督脉任脉各長四尺五寸二四八尺二五一
尺合九尺

督脉起於下極之俞並脊裏入屬於腦長
四尺五寸任脉起於中極之下以上毛際
循腹上關元至咽喉長四尺五寸督任計
之長九尺

凡脉長一十六丈二尺

籍

二十一

手三陽脉三丈手三陰脉二丈一尺足三
陽脉四丈八尺足三陰脉三丈九尺兩足
躄脉一丈五尺督脉任脉九尺共計一十
六丈二尺

此所謂十二經脉長短之數

此已上是十二經脈長短數目

經脈十二

註見一難

絡有十五

每一經各有一絡十二經絡之外有陽絡

陰絡脾之大絡共十五絡

何始何窮也

問經絡所始所終去處

然經脈者行血氣通陰陽以榮於身者也

答經者徑也經脈者流行血氣疏通陰陽

之徑路以榮華一身
其始從中焦
經絡所始之地中焦直兩乳間名臆中穴
亦名氣海言氣從此而起

注手太陰陽明

肺與大腸

陽明注足陽明太陰

自大腸至胃與脾

太陰注手少陰太陽

太自脾至心小腸

太陽注足太陽少陰

自小腸至膀胱與腎

少陰注手心主少陽

自腎至心包絡三焦

少陽注足少陽厥陰

籍三

二十四

厥自三焦至膽與肝

厥陰復還注手太陰

轉血氣至肝而終明目良時又復還始於肺

別絡十五皆因其原

此十五絡皆因十二經為本原以相流通

如環無端然皆因於二氣為本原以昧志
經脈終而復始恰如環之圓轉無有端倪
轉相漑灌和而然則目身相又與氣故其相
經脈流轉更相漑灌於經絡中
朝於寸部氣口以處百病而決死生也

寸口者脈之大會手太陰之脈動也故五
藏六府有病皆見於氣口則可以斷吉凶
死生況一歲陰陽升降會於立春一日陰
陽曉昏會於良時一身榮衛還周會於手
太陰同天度一萬三千五百息據本經朝

於寸口人迎則人迎在左手屬少陰乃經
脈朝會之地矣愚併下文改作朝於寸部
轉氣口觀書者試評之
經云明知終始陰陽定矣
朝陰陽之氣始於肺終於肝又別於陽者知

籍三

二十三

病從來別於陰者知死生之期
何謂也

其說如何
然終始者脈之紀也
微妙在脈不可不察察之有經從陰陽始

故脉之紀綱實在乎始而終終而始之陰
始也
寸部氣口陰陽之氣通於朝如環無端故曰

陰陽之氣自早朝良時會於寸部氣口如

環無端周而復始故曰始據元文寸口人

迎愚僭改作氣口

終者三陰三陽之脉絕絕則死各有形故曰

終也

足少陰氣絕之形在齒長而枯肉濡而却

足太陰氣絕之形在肉滿唇反足厥陰氣
絕之形在舌卷卵縮手太陰氣絕之形在
皮枯毛折手少陰氣絕之形在面黑如梨
三陰氣絕之形在目眩目暉六陽氣絕之
形在汗出如珠故曰死各有形終即死也

籍三

二七四

黃帝八十一難經纂圖句解卷之三

其太陰氣絕之形在肉滿唇反是厥陰氣
絕之形在舌卷卵縮手太陰氣絕之形在
黃帶八十折 鑽豎纂圖曰 隨卷之白黑如銀
三陰氣絕之形在目眩目暈六陽氣絕之
形在汗出如珠故曰死各有形終即死也

卷三

二四

