

證治準繩

七十一

捌函

三 幼科

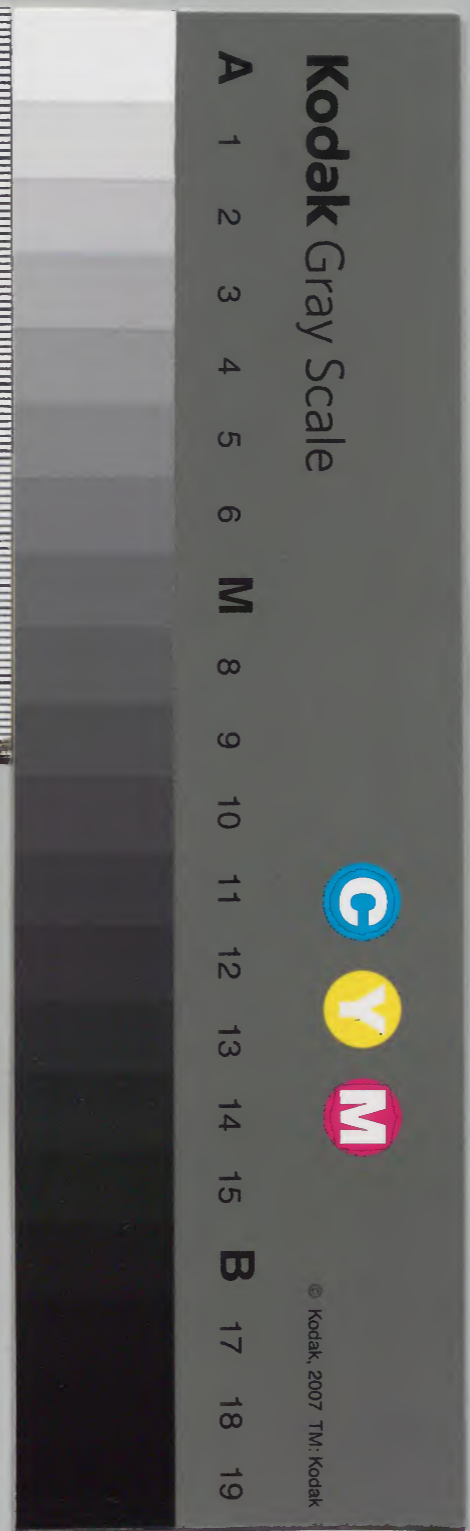
心臟部一

心 發熱 心痛 煩躁  
注夏 舌 諸失血證

漢書門	三	二	一
類	九	七	八
號	九	八	七
函	八	七	六
架	七	六	五
冊	六	五	四

內閣文庫	漢	三
函	九	七
架	九	七
冊	九	七
號	九	七

內閣文庫	漢	12971
冊數	100	(71)
函號	301	60





幼科證治準繩集之三

金壇土肯堂宇泰甫輯

心

錢心主驚實則叫哭發熱飲水而搖虛則困臥悸

動不安心病多叫哭驚悸手足動搖發熱飲水

視其睡口中氣溫或合面睡及上竅咬牙皆心熱也

導赤散主之心氣熱則心胸亦熱欲言不能而有

就冷之意故合面臥心氣實則氣上下行瀆若合

面臥則氣不得通故喜仰臥使氣得上下通也瀉心

心

心

心



湯主之。心病見冬火旺心勝腎也當補腎治心輕者心病退重者下竄不語腎怯虛也。補腎地黃丸治心瀉心湯潔心主熱自病或大熱瀉心湯主之。實則煩熱黃連瀉心湯主之。虛則驚悸生犀散主之。肺乘心微邪喘而壯熱瀉白散主之。肝乘心虛邪風熱煎大羌活湯下大青丸主之。脾乘心實邪泄瀉身熱瀉黃散主之。腎乘心賊邪恐怖惡寒安神丸主之。劉凡心臟得病必先調其肝腎兩臟腎者心之鬼肝氣通則心氣和肝氣滯則心氣之此心病求於肝清其源也五臟受病必先傳其所勝水能勝火則腎

之受邪必傳於心故先治其腎逐其邪也故當退腎氣益肝氣兩方或診其脉肝腎兩臟俱和而心自生疾然後審其心家虛實治之。薛仰面臥者因其心胸實熱故喜仰面而向虛也合面臥者因心胸虛熱故喜合臥而就實也實則調治心肝虛則調補脾肺二者別之盡其狀矣其咬牙等證多有雷同不必拘泥如用瀉心導赤等劑邪氣雖去而病仍作當調補元氣或反甚急溫補元氣其心氣冬見或亥子時病益甚或下竄不語者乃腎水虛而心火甚也用地黃丸其乳下嬰兒須毋服之。若叫哭發熱作渴飲水



抽搐有力仰面而睡者屬心經實熱用瀉心湯導赤散若發熱飲湯抽搐乏力驚竄咬牙合面而睡者屬心經虛熱用補心散若喘嗽面赤壯熱飲水肺乘心也用瀉白散若搖頭劄目身熱抽搐肝乘心也用柴胡清肝散若合目昏睡泄瀉身熱脾乘心也用瀉黃散若竄視驚悸咬牙足熱腎乘心也用安神丸海心苦緩急食酸以收之五味子心欲輒急食酸以輒之芒硝以鹹補之澤瀉以甘瀉之人參黃芪甘草心虛以炒鹽補之虛則補其母肝乃心之母以生薑補肝如無他證錢氏安神丸是也

安神丸

錢氏

治心虛疴熱神思恍惚

麥門冬

去心

馬牙硝

白茯苓

乾山藥

寒水石

甘草

硃砂

壹兩

龍腦

壹字

右末之煉蜜為丸芡實大每服半丸沙糖水化下

無時

八物定志丸

海藏

補益心神安定魂魄治痰去胸中

邪熱理肺腎

人參

壹兩

菖蒲

遠志

茯神

去心

茯苓

去皮各壹兩

硃砂

錢貳



白朮

麥門冬

去心各半兩

牛黃

貳錢另研

右為細末煉蜜丸如桐子大米飲湯下二十九無時

隨渴不足加生地黄當歸肺氣不足加天門冬

麥門冬五味子心氣不足加上黨參茯苓菖蒲

脾氣不足加白朮白芍藥益智肝氣不足加

天麻川芎腎氣不足加熟地黄遠志牡丹皮

膽氣不足加細辛酸棗仁地榆神昏不足加硃

砂預知子茯苓

心實以甘草瀉之如無他證重則瀉心湯輕則導赤

散

瀉心湯

錢氏

瀉心

黃連

壹兩去鬚

右為極細末每服一字至半錢壹錢臨臥溫水調下海藏云易老單方瀉心湯出於此乃實邪也

實則瀉其子

導赤散

錢氏

瀉心小腸

生乾地黄

木通

甘草

各等分

右同為末每服參錢水壹盞入竹葉同煎至伍分食後溫服一本不用甘草用黃芩



薛瀉心散道赤散瀉心小腸實火之劑蓋心為脾  
母脾為心子然心既病則脾土益虛矣用者審之  
生犀散錢氏治心經虛熱

生犀

錯取末

地骨皮

自採

赤芍藥

柴胡根

乾葛

劉各壹兩

甘草

炙半兩

右為麤末每服壹貳錢水壹盞煎至柒分溫服食  
後

薛前方云治心經虛熱其所用藥多屬瀉心瀉肝  
脾之劑虛熱二字恐魯魚也如心經自病而血虛  
熱者用祕旨安神丸脾虛奪心之氣而熱者用祕

旨補脾湯肝木不能生心火而虛熱者用地黃丸  
祕旨安神丸治心血虛而睡中驚悸或受驚嚇而

作

人參

半夏

酸棗仁

茯神

當歸

橘紅

赤芍藥

五味子

甘草

右為末薑汁糊丸芡實大每服壹丸生薑湯化下



白濁末薑十餅大艾實大艾煎壹此主薑蔥不可  
 赤芍藥朱砂 正和子蘇 甘草蘇  
 茯苓蘇 當歸蘇 蘇珠  
 人參 半真蘇 細棗蘇  
 必言艾煎片 欲以血盡而中驚悸短艾煎壹  
 旨煎即蒸川木不指中火而煎蒸者用黃其

# 發熱

論錢風溫熱壯熱相似 潮熱時發熱過時即  
 止來日依時又熱此欲發驚候也 壯熱者一向熱  
 而不已甚則發驚癇也 風溫者身不熱而口中氣  
 熱又有風溫證者但溫而不熱 傷寒熱口熱呵欠  
 頓悶項急曾云傷寒熱十指稍冷鼻流清涕 痘瘡  
 熱噴嚏悸動耳尖冷曾云麻豆熱面赤足冷身發壯  
 驚腹痛自痢厥中 變蒸熱唇上白泡珠起耳冷曾  
 指御冷者是也 變蒸熱少嘔乳瀉黃上唇尖  
 變蒸熱溫溫微熱氣麓驚少嘔乳瀉黃上唇尖  
 有小泡如冰珠三少即變蒸也 不須用藥攻治  
 疳



身熱 卷之三

熱面黃與炭土<sup>言</sup>癯瘦鼻下赤爛<sup>驚風熱發搐悸癩</sup>

脈數煩躁顛<sup>汗</sup>恍惚<sup>管云驚風熱偏身發熱面光自</sup>

<sup>急驚證同所用</sup>楊小兒之病惟熱居多夫熱有潮

熱驚熱夜熱餘熱食熱疳熱壯熱煩熱積熱風熱虛

熱客熱癖熱寒熱血熱瘡疹熱十六者大同而小異

熱之始發必有所因也其潮熱發歇有時驚熱頭汗

恍惚夜熱夕發且止餘熱寒邪未盡食熱壯熱後

疳熱骨蒸盜汗壯熱一向不止煩熱心躁不安積熱

頰赤口瘡風熱汗出身熱虛熱困倦少力客熱來去

不定痰熱涎嗽飲水寒熱發如瘧狀血熱辰巳發熱

瘡疹熱耳鼻尖冷諸證得之各有所歸其間或有三

兩證交互者宜隨其輕重而處治之<sup>薛小兒之熱</sup>

有肝心脾肺腎五藏之不同虛實溫壯四者之不

及表裡血氣陰陽浮陷與夫風濕痰食各當詳之心

熱者額上先赤心煩心痛掌中熱而噦或壯熱飲水

巳午時益甚肝熱者左頰先赤便難轉筋尋衣撿物

多怒多驚四肢困倦寅卯時益甚脾熱者鼻上先赤

怠惰嗜臥身熱飲水遇夜益甚肺熱者右頰先赤手

搯眉目喘咳寒熱飲水日西熱甚腎熱者頰下先赤

兩足熱甚骨蘇蘇如蟲蝕熱甚不能起於牀夜間益

卷之三 七



甚仍當辨其虛實實則面赤氣麤口燥唇腫作渴飲  
冷大小便難或掀衣露體煩啼暴叫伸體而臥睡不  
露睛手足指熱宜用表下虛則面色青白恍惚神緩  
口中虛冷噓氣軟弱喜熱惡寒泄瀉多尿或乍涼乍  
溫怫鬱驚惕上盛下泄夜則虛汗屈體而臥睡而露  
睛手足指冷宜用調補壯熱者肢體大熱熱不已則  
發驚癇溫熱者肢體微熱熱不已則發驚搖陰虛則  
內熱陽盛則外熱以手輕捫之則熱重按之不熱此  
皮毛血脉之熱熱在表也重按之筋骨之分則熱輕  
手則不熱此筋骨之熱熱在裡也不輕不重按之而

熱此肌肉之熱熱在表裡之間也以虛實分屬表裡  
而言之壯熱惡風寒為元氣不充表之虛熱也壯熱  
不惡風寒為外邪所客表之實熱也壯熱飲湯為津  
液知少裡之虛熱也壯熱飲水為內火銷燦裡之實  
熱也若夫內外皆熱則喘而渴齒乾煩冤腹滿四肢  
熱逢風寒如炙於火能冬不能夏是皆陽盛陰虛也  
脉尺寸俱滿為重實尺寸俱弱為重虛脉洪大或緩  
而滑或數而鼓此熱盛拒陰雖形證似寒實非寒也  
熱而脉數按之不鼓此寒盛格陽雖形證似熱實非  
熱也發熱惡熱大渴不止煩躁肌熱不欲近衣其脉

疾熱辨證 初月三



洪大按之無力或無汗痛鼻乾者此血虛發躁也當  
補其血如不能食而熱自汗者氣虛也當補其氣仲  
景論內外不足發熱自汗之證禁不可發汗如飲食  
勞役雖病發熱誤發其汗則表必虛也身熱而汗出  
者風也發熱身疼而身重黃者濕也增寒發熱惡風  
自汗脈浮胸痞者痰也發熱頭痛脈數者食也寸口  
脈微為陽不足陰氣上入陽中則惡寒尺脈弱為陰  
不足陽氣下入陰中則發熱陰陽不歸其分則寒熱  
交爭也書則安靜夜則發熱煩躁是陽氣下陷入陰  
中也書則發熱煩躁夜則安靜是重陽無陰也當亟

瀉其陽峻補其陰至若身熱脈弦數戰慄而不惡寒  
者瘧瘧也發熱惡寒脈浮數者溫病也若四肢發熱  
口舌咽乾是火熱乘土位濕熱相合故煩躁悶亂也  
若身體沉重走注疼痛乃濕熱相搏風熱鬱而不得  
伸也

錢肝熱手尋衣領及亂捻物瀉青丸主之  
壯熱飲水喘悶瀉白散主之 薛肝熱者左頰先赤  
便難轉筋多怒多驚四肢困倦寅卯時益甚宜瀉青  
丸柴胡飲子  
心熱視其睡口中氣溫或合面睡及上竅咬牙皆心

癸九辨證

切科三



熱也導赤散主之心氣熱則心胃亦熱欲言不能而有就冷之意故合面臥 薛

心熱者額上先赤心煩心痛掌中熱而臑或壯熱飲

水已午時益甚宜瀉心湯導赤散安神丸

脾熱則目黃壯大怠惰嗜臥身熱飲水四肢不收瀉

黃散主之 薛脾熱者鼻上先赤其熱在肌肉遇夜

益甚 肺熱手搯眉目鼻面甘桔湯主之咳嗽寒熱壯熱飲

水涼膈散主之若肺虛熱唇深紅色少服瀉白散

薛肺熱者右頰先赤日西熱甚輕則用瀉白散重則

用涼膈散及地骨皮散

腎熱兩足不喜衣覆地黃丸主之 薛腎熱者頰下

先赤兩足熱甚骨酥酥如蟲蝕熱甚不能起於牀夜

間益甚宜用滋腎丸

瀉青丸見肝臟 瀉心湯

導赤散 安神丸並見心臟

瀉黃散見脾臟 瀉白散見肺臟

梔子清肝散一名些末胡梔子散 治三焦及足少陽經風熱

發熱耳內作癢生瘡或出水疼痛或胸乳間作痛

寒熱往來花 柴胡 梔子炒 牡丹皮各壹錢

癸丸五藏熱 刀斗三



茯苓

川芎

芍藥

當歸

牛旁子炒各

甘草分

右水煎服

柴胡清肝散

治肝膽三焦風熱怒火或乍寒乍熱

往來寒熱發熱或頭發瘡毒等證

柴胡壹錢

黃芩炒

人參

川芎各壹錢

山梔炒壹錢半

連翹

甘草各伍分

桔梗捌分

右水煎服

柴胡飲子

解肌熱蒸熱積熱或汗後餘熱脉洪實

弦數大便堅實

黃芩柒分

甘草肆分

大黃捌分

芍藥柒分

柴胡

人參各伍分

當歸壹錢

右每服壹錢薑水煎

龍腦飲子

此瀉脾經熱可代瀉黃散用治小兒蘊

熱咽喉腫痛赤眼口瘡心煩鼻衄咽乾多渴睡臥

不寧及除痰熱咳嗽中暑煩躁一切風壅

甘草肆兩

大梔子叁兩

藿香葉半兩

石膏壹兩

縮砂

括蘆各柒錢半



右為末每服壹錢蜜水調服不拘時治傷寒餘毒  
潮熱虛汗加竹葉煎服

滋腎丸 治腎熱

黃栢酒拌炒

知母貳錢

肉桂伍分

右為末熟水丸桐子大每服二十九至三十九食  
前百沸湯下

小兒實熱者頭昏頰赤口內熱小便赤澀狀如  
豆汁大便堅韌或祕澀不通腹急宜四順飲子大黃  
朴硝湯八珍散畧挨動臟腑即安 楊實則面赤濃  
黃氣麤口熱燥渴唇腫大小便難掀揭露衣煩啼暴

吐宜四順清涼飲加柴胡 薛氏又有伸體而臥睡

不露睛手足指熱等證 按實中宜分表裏表實宜

汗裏實宜下半表半裡宜和解今一以利下為主非

通論也治法并方更於後表裏條內求之 雲岐云

小兒實熱在內者四順飲之類在上者吐之 丹溪

云小兒熱病六一散妙藥也

茅先生三解牛黃散 治實熱潮熱

白殭蠶

全蠍炙

防風

白附子

桔梗

川大黃

甘草炙

白茯苓

川黃芩



人參

川鬱金阜角水煎

等分末服半錢壹錢薄荷蜜湯調

牛黃涼膈丸 治風壅痰實蘊積不散頭痛面赤

煩潮熱痰涎壅塞咽膈不利精神恍惚睡臥不安

口乾多渴唇焦咽痛頰頰赤腫口舌生瘡

牛黃壹兩壹分

甘草壹兩

寒水石

牙硝枯

石膏各貳拾兩

紫石英飛

腦麝各伍兩

膽星半兩

末之蜜丸每兩作叁拾丸温薄荷人參湯嚼壹丸

食後服常服半丸治急驚竝薄荷水化

虛熱者因患後平復血氣未勻四體羸弱時多

發熱治宜調氣補虛其熱自退如錢氏白朮散異功

散四君子湯之類或未退人參生犀散治之楊虛

則面色青白恍惚神緩口中清冷噓氣軟弱泄瀉多

尿夜出虛汗宜惺惺散薛又有喜熱惡寒乍涼乍

温怫鬱驚惕上盛下泄屈體而臥睡而露睛手足指

冷等證曾虛熱因病後發熱無時一日三五次者

此客熱乘虛而作先以胃苓湯加黃耆末温米清湯

調服次投錢氏白朮散或固真湯帶涼服及用温鹽

湯參入凉水送下黑錫丹固守元氣海藏云風熱

發熱虛熱

刀十三



邪熱四君子湯加生薑荊芥煎 雲岐云小兒客熱  
在內先用導赤散次用益黃散 薛氏以虛實分屬  
表裏及熱盛拒陰寒盛格陽血虛氣虛發熱等證俱  
仲景東垣諸聖醫辨證妙法宜詳玩而熟記之則虛  
熱似實熱之證庶幾不至誤認而全活衆矣 錢朱  
監簿子五歲忽發熱醫曰此心熱也頤赤而脣紅煩  
燥引飲遂用牛黃丸三服以二物瀉心湯下之來日  
不愈反加無力而不能食又下之便利黃沫錢曰心  
經虛而有留熱在內必被涼藥下之致此虛勞之病  
也錢先用白朮散生胃中津液次以生犀散治之未

曰大便黃沫如何曰胃氣正即瀉自止虛熱也朱曰  
醫用瀉心湯如何錢曰瀉心湯者黃連一物耳黃連  
性寒多服則利能寒脾胃也空久衆醫至皆曰實熱  
錢曰虛熱若實熱何以瀉心湯下之不安又如面黃  
頰赤五心煩躁不食而引飲醫曰既虛熱何大便黃  
沫錢笑曰便黃沫者服瀉心湯多故也錢與胡黃連  
丸治愈 鄙人齊郎中者家好收藥散施其子忽臟  
熱齊自取青金膏二服并一服餌之服畢至三更瀉  
五行其子困睡齊言子睡多驚又與青金膏一服又  
瀉三行加口乾身熱齊言尚有微熱未盡入與青金



高其妻曰用藥十餘行未安莫生他病否召錢氏至  
曰已成虛羸先用前白朮散時時服之後服香朮丸  
十三日愈嘉靖甲寅敬臣之女年十二患脾胃素  
弱自夏入秋時瀉時止小腹微痛至八九月間遂成  
疝積之證發熱凡二十餘日不止汗泄熱解汗已復  
熱自中脘至小腹膨脹堅直大便溏氣喘咳嗽作嘔  
俱晝輕夜重徹夜煩躁不睡鼻塞眼暗讖語其母以  
爲必死矣立齋先生診之曰脉浮大而無根此大虛  
證也非獨參湯不可乃用參壹兩加熟附參分煨生  
薑三片日進二劑仍併查煎服之大下疝積其氣甚

臍腹漸寬熱漸減脉漸斂然手猶尋捻不已鼻孔  
血先生曰此肝證也煎六味丸料與之一服如脫乃  
書服獨參薑附湯夜服六味丸料脉漸有根諸證漸  
退先此手足恒熱至是乃始覺寒先生喜曰此病邪  
盡退而真氣見矣然猶飲食不進乃單用六君子湯  
加炮薑遂能食咳嗽獨甚與補中益氣湯嗽遂止夜  
始有睡凡弱女之得生皆先生力也向非先生卓有  
定見專治其本而其末自愈則爲丘中之骨必矣敬  
書施療之顛末以告同患此者幸無所悞亦推廣先  
生一念之仁於萬一云爾王敬臣書



惺惺散 方見痘疹

錢氏白朮散 方見渴

異功散 方見吐瀉

人參生犀散 見後條

固真湯 見櫻驚

黑錫丹 見頭痛

當歸補血湯

治肌熱躁熱目赤面紅煩渴晝夜不

息其脉洪大而虛重按全無此脉虛血虛也若悞

服白虎湯必死宜此主之

黃芪 錢叁

當歸 錢壹

右水煎服

補中益氣湯

治中氣虛弱體疲食少或發熱煩渴

等證

人參

黃芪 各捌分

白朮

甘草

陳皮 各伍分

升麻

柴胡 各貳分

當歸 叁分

右薑棗水煎空心午前服

加味逍遙散

去牡丹皮山梔即逍遙散治肝脾血

虛等證

當歸

甘草

芍藥 酒炒

茯苓

白朮

柴胡 各壹錢

牡丹皮

山梔 各壹分

右水煎服



愚按前方若乳母脈弱血虛內熱寒熱徧身搔癢  
肢體作疼頭目昏重怔忡頰赤口燥咽乾或發熱  
盜汗食少不寐或口舌生瘡耳內作痛胸乳腹脹  
小便不利致兒為患尤宜用之又治婦人陰虛發  
熱兒飲其乳以致患瘡者

**表裏**錢身熱不飲水者熱在外 身熱飲水者熱在  
內 海四順飲子治熱在內而不厥 連翹飲治熱  
在外而不厥 薛壯熱惡風寒為元氣不充表之虛  
熱也壯熱不惡風寒為外邪所客表之實熱也壯熱  
飲湯為津液短少裏之虛熱也壯熱飲水為內火銷

燥裏之實熱也按傷風惡風傷寒惡寒豈可以惡風  
寒為元氣不充而不惡風寒為外邪所客乎薛氏之  
意本圓而語則滯癡人前豈可說夢須以東垣外感  
內傷辨細別之則無失矣

**表裏**薛云熱而二便調和風邪蘊結於裏而發者用  
惺惺散加麻黃汗之

敗毒散 治傷風瘟疫風濕頭目昏眩四肢作痛增  
寒壯熱項強睛疼或惡寒咳嗽鼻塞聲重

柴胡

前胡

川芎

枳殼 炒

羌活

獨活



茯苓

桔梗

人參 各壹兩

甘草 兩半

右每服貳錢生薑薄荷水煎

消風散

治小兒解脫致令風邪客於皮毛入於藏

府則令惡風發熱胸膈痰涎目澀多睡即消風丸

清解散

治感風發熱頭疼鼻塞涕流及溫壯悉生

之

北參

防風

天麻

北前胡

茯苓

北梗

枳殼 剉

甘草 各貳錢

細辛

柴胡 各壹錢

川芎 參錢

右末每壹錢水小盞薄荷乾參葉畧煎溫服

集驗荆木散

治小兒傷風傷寒或瘡或疹此藥無

寒無熱踈風順氣一切諸熱證

荆芥穗

赤芍藥 各壹兩

蒼朮 貳兩製

甘草 兩半炒

細末隨大小壹貳錢又名沖和散

傷風傷寒壯

熱咳嗽鼻塞聲重生薑葱白湯下

傷風潮熱或

變蒸發熱薄荷湯下

風熱傷肺鼻涕氣麤紫蘇

湯下

暴卒急驚風熱宜急驚門踈風散久病



後急慢驚熱保嬰全蠍散 發汗去節麻黃湯調

盜汗自汗牡蠣浮麥湯調 丹毒風熱煎四順

飲湯調 眼暴赤熱腫煎羌活黃芩生地黃湯調

口舌腮項熱腫生瘡煎防風牛旁子湯調 咽

喉重舌煎升麻枳殼大黃防風薄荷湯調

人參羌活散 治傷寒發熱頭痛身疼或潮熱煩渴

痰實咳嗽

羌活 白獨活 柴胡

川芎 人參 甘草 炙

白茯苓 枳殼 各壹兩 前胡

桔梗 地骨皮 天麻 酒浸焙 各半兩

咬咀每壹錢水半盞薑壹片棗半箇薄荷壹葉煎

溫服無時瘡疹未發亦可服

羌活散 治傷風時氣頭痛發熱身體煩疼痰壅咳

嗽失音鼻塞聲重及解時行下痢赤白

人參 羌活 赤茯苓 去皮

柴胡 前胡 川芎

獨活 桔梗 枳殼

蒼朮 各如前製 甘草 各壹兩

右剉每服貳錢水壹盞薑壹片薄荷叁葉煎柒分

發熱 表熱 切科三 七



無時溫服發散風邪入葱白同煎荆證薑倉米煎  
人參梗湯 治小兒傷風發熱鼻塞咳嗽時行瘡  
疹

人參柒分

細辛伍分

桔梗

乾葛

升麻

白朮

茯苓

柴胡各柒分

薄荷

甘草各伍分

每服水壹鍾薑參片煎伍分不拘時服

紅綿散

治小兒四時感冒寒風徧身發熱變蒸諸

驚胎驚丹毒等熱並皆治之及急慢驚風亦宜服

之

人參貳錢半

天麻洗

殭蠶炒

麻黃去節

全蠍去土各貳錢

甘草炙

辰砂壹錢半細研

右件為末然後入硃砂和勻再乳極細每服半錢  
用水半盞煎數沸入乾胭脂少許再煎一沸溫溫

服不拘時

惺惺散

四順清涼飲

治小兒血脈壅實藏府蓄熱頰

赤作渴五心煩熱睡臥不安四肢驚掣及因乳哺

癸九裏

卷三

三



不特寒溫失度令兒血氣不順腸胃不調大小便  
澀欲發驚癇或風熱結核頭面生瘡目赤咽痛瘡  
疹餘毒一切壅滯挾熱泄瀉不止加木香煨大黃

赤芍藥

當歸

甘草

大黃各等分

劉碎參歲小兒用貳錢水陸分薄荷貳葉煎捌玖  
沸去渣不拘時服小便不通加燈心木通

大黃朴硝湯

治小兒驚熱涎風前後不通

川大黃蒸

甘草生

朴硝各壹兩

右劉碎每服貳錢水半盞入蜜少許煎至參分不

拘時服

柴胡飲子

治傷寒五六月發熱潮熱大便秘乳母

多服

柴胡

人參

芍藥

當歸

黃芩

大黃

甘草炙各半兩

咬咀隨大小加減薑煎

五和湯

主宣利藏府積熱調和榮衛

當歸洗酒

赤茯苓去皮各半兩

甘草炙

大黃

枳殼水浸潤去穰剉片麥

黃芩各半兩



右件咬咀每貳錢水壹盞煎柒分無時溫服

寬熱飲 主伏熱在裏風壅滿氣促昏悶或脾胃停

滯日久飲食減少面黃脉實發熱無時並宜服之

枳殼 去穢壹兩剉片巴豆拾伍粒作貳片去殼膜心同炒枳殼見微黃色去巴豆

大黃 兩壹 粉草 半柒錢 玄明粉 貳錢半

右前參味剉焙為末臨入玄明粉乳鉢內同前藥

末杵勻無時調服半錢至壹錢兒小者抄壹字並

用薑蜜湯或薄荷湯

三黃丸 治三焦積熱眼目赤腫頭項腫痛口舌生

瘡心膈煩躁不美飲食大小便秘澀五臟實熱或

下鮮血瘡癰熱證

黃連 黃芩 大黃 煨各等分

右為末煉蜜丸桐子大每服參拾丸白滾湯下量

大小加減服

表裏俱熱 七寶散 治小兒溫壯伏熱傷寒煩躁面

赤氣喘夜熱曉涼此藥涼心滅消風熱

川大黃 蒸 赤芍藥 甘草 炙

川當歸 各貳錢半 麻黃 白朮

荊芥穗 各貳錢

右為末壹歲壹錢水半盞葱白壹寸薄荷壹葉煎

表裏俱熱 刀斗三



至參分不拘時溫服

雙解飲子

即通聖散合六一散方見傷寒太陽病發熱條

白虎湯

治傷寒或吐或下後七八日邪毒不解熱

結在裏表裏俱熱時時惡風大渴舌上乾燥而煩

欲飲數升者宜服之又治夏月中暑汗出惡風寒

身熱而渴

知母兩

甘草壹兩

石膏捌兩

糯米合

右每服貳參錢水煎至米熟為度

小柴胡湯

治傷寒溫熱身熱惡風頭

痛項強四肢煩疼往來寒熱脇痛耳聾嘔噦痰實

中暑瘧疾並服之

方見傷寒少陽病

愚按前方若肝膽經風熱肝火燥癢寒熱往來日

晡發熱潮熱不欲飲食或怒火口苦耳聾咳嗽或

脇痛肢滿小便不利或泄瀉吐酸苦水或肢體痛

動脣目抽掣及乳母有前證致兒為患者並宜服

之

餘熱者謂寒邪未盡傳經之遺熱也仁齋曰傷

寒汗下後而熱又來乃表裏俱虛氣不歸元陽浮於

外不可再用涼藥蓋熱去則寒起古人戒之法當和

發丸餘熱

四三三

三三



胃氣使陽氣收斂歸內其熱自止宜以參苓白朮散  
主之曾有小兒熱證用表裏藥後其熱俱退既退  
復熱者何也療病至此難以舉或再解表攻裏或  
施涼劑熱見愈甚以陰陽辨之何者為是推其原乃  
表裏俱虛而陽浮於外陰伏於內所以又發熱宜用  
溫平之藥和其裏則體熱自除投錢氏白朮散去木  
香加扁豆水煎及黃耆六一湯安神散自然平復若  
日久汗多煩渴食減脉微緩喜飲熱可服真武湯雖  
附子性溫取其收斂陽氣內有芍藥性寒一寒一溫  
停分得宜用之無不驗矣 汗後血虛而熱益甚

者六神散加粳米汗後氣虛而惡寒發熱者補中益  
氣湯汗後陰虛陽無所附而熱者用四物湯加參耆  
汗後陽虛陰無所附而熱者用四君湯加芩歸  
實脾散 治小兒餘熱不除

川芎

茯苓

甘草

白朮

右劉散用水煎食遠服

參苓白朮散

主脾胃虛弱飲食不進多困少氣中

滿痞噫嘔吐逆此藥不寒不熱性味和平常服調

脾胃悅色順正去邪



人參去蘆

白茯苓去皮

粉草

白朮

白扁豆如前製

山藥去黑皮

縮砂仁

薏苡仁

桔梗剉炒各壹兩

蓮子肉去心

右剉焙為末每服半錢至壹錢用棗湯空心調服

或溫米湯亦可

安神散 治吐瀉諸病後心虛煩悶觸物易驚氣鬱

生涎涎與氣搏睡不得寧預防變生他證

人參

白茯苓

半夏製

甘草炙

陳皮白去

枳實製各伍錢

右剉每服貳錢水壹盞薑貳片棗壹枚竹茹小團

煎柒分無時溫服有微熱渴入麥門冬去心同煎

簡易凝神散 治小兒經汗下熱去復作收斂胃氣

清涼肥表神效

人參

白朮

白茯苓

山藥炒各壹兩

扁豆

粳米

知母

生地黄

甘草各半兩

淡竹葉

地骨皮

麥門冬各壹分

細末每貳錢水小盞薑貳片棗壹枚煎無時

錢氏白朮散見

黃芪六一湯見自



發熱  
真武湯見白

六神散見夜

壯熱者一向不止由血氣壅實五臟生熱蒸熯於內則眠臥不安精神恍惚重發於外則表裏俱熱煩躁喘麤甚則發驚癇也輕劑火府丹地黃煎重劑雙解飲七寶散大黃朴硝湯

地黃煎 治小兒壯熱煩心眠臥不安

生地黄汁壹升 白沙蜜合 酥合

生門冬汁叁合 右重湯煮至成膏每服數匙

火府丹 治小兒壯熱

生地黄 木通 甘草

黃芩

右水壹鍾煎服

金蓮飲子 治小兒蘊積壯熱赤眼口瘡心煩躁悶

咽乾多渴潮熱不止

防風 甘草 連翹

柴胡去蘆 山梔子各半兩

右為末每服貳錢用米陸分煎至叁分食後服

黃龍湯 治發熱不退或寒熱往來

柴胡伍錢 黃芩炒 甘草炙各貳錢

赤芍藥叁錢



右每服壹錢薑棗水煎

牛黃膏 治壯熱咽喉涎響或不省人事或左右手

偏搐或唇口眼鼻顫動此熱涎內蓄風邪外感也

宜急服之

蝎尾 肆拾枚

巴豆肉 去油膜壹錢半 梅花腦 半匙

辰砂 研貳錢

鬱金 參錢角水煮 牛黃 少許

麝香 壹匙

右為末每服壹匙蜜水調下量兒虛實用之

梔子仁湯 治陽毒壯熱百節疼痛下後熱不退者

梔子仁 炒酒 赤芍藥 大青

知母 各壹兩

升麻

黃芩 炒酒

石膏 各貳兩

柴胡 壹兩半

甘草 伍錢

杏仁 貳兩浸去皮炒微黃

右每服參錢生薑參片水煎服

六物黃芩湯 治壯熱腹大短氣往來寒熱飲食不

化

黃芩 炒酒

大青

甘草 炙

麥門冬 去心

石膏 各半兩

桂 壹錢

右每服壹貳錢水煎服

五物人參飲 治壯熱咳嗽心腹脹滿



人參

甘草各半

麥門冬去心

生地黄各壹兩半

茅根半握

右每服貳錢水煎服

**溫壯**與壯熱相類而有小異一向熱而不止是壯熱也但溫溫然不甚盛是溫壯也若大便臭而黃者此腹內有伏熱以四順飲子治之若糞白而酸臭則挾宿食不消當服紫霜丸輕者少服重者魚乳浦增加丸藥當取微利可也

紫霜丸見癰積

柴苓湯 治小兒溫壯伏熱來去

柴胡參錢半

麥門冬去心

人參去蘆

赤茯苓

甘草各貳錢半

黃芩伍錢

右剉散用永煎入小麥貳拾粒竹葉參片

二黃犀角散 治溫壯心熱神不安大腑秘結

犀角屑

大黃酒浸蒸

釣藤鉤

梔子仁

甘草

黃芩各半兩

右為末每服伍分熱湯調下量兒加減

牛黃散 治溫壯常熱或寒熱往來

牛黃研

甘草各半兩

柴胡

梔子酒炒

龍膽草酒炒

黃芩炒各貳錢半

柴苓湯

切

三



右為末每服半錢以金銀薄荷湯調下

驚熱者遍身發熱或熱而不甚面青自汗睡夢  
虛驚顛叫恍惚有因驚而生熱者有因熱而生驚者  
錢氏導赤散涼驚丸安神之類皆其治也

七寶散日三

天竺黃散 治小兒驚風熱

天竺黃 研

川鬱金

山梔子

白殭蠶

炒去絲紫

蟬殼 去土

甘草

各等分

右為末壹歲半錢熟水薄荷湯皆可服不拘時  
甘露散 治小兒驚熱通利小腸去驚涎清心腑止

煩渴安神穩睡加硃砂名加硃甘露散

寒水石

研軟而微青中  
有細紋者是

石膏

研各貳兩  
堅白有牆

壁如無以方  
解石代之

生甘草末

壹

右件為末和勻量兒大小或壹錢或半錢熱月冷  
服寒月熱服用薄荷湯調或燈心湯調被驚心熱  
不安臥皆可服小便不通快麥門冬燈心湯若驚  
熱入硃砂少許不拘時服一方有赤茯苓壹兩蘇  
沈方用滑石不是石膏錢氏名玉露散每服壹字  
或半錢或壹錢食後溫白湯調下

辰砂金箔散

治小兒心膈邪熱神志不寧驚惕煩



渴恍惚怔忡夜臥不安齒斷腫爛及痰實咳嗽咽  
膈不利

辰砂研另

桔梗各錢半

人參

白茯苓各錢半

蛤粉肆錢飛研

牙硝枯壹錢半

甘草炙壹錢貳分半

片腦壹分半

金箔壹片

右為末壹歲半錢薄荷湯調不拘時白晬小兒藏  
府多熱睡臥不穩大便不利蜜湯調壹字

本治小兒驚熱

全蝎

天南星取心為末壹錢 人參叁錢

蛇蛻叁錢

右為末薄荷蜜湯調下

小兒一歲至十歲衣絮皆不得着新綿又不得  
得冬月以火烘衣被勿令食桃李杏楊梅果實又不得  
食炙煨熱麪之類皆令兒體熱或因傷寒後食肉太  
早令兒體熱者有之或作骨蒸者宜服生犀散克効  
湯地骨皮飲七寶散金蓮飲子治之 骨蒸熱身  
體虛羸遇晚而發有熱無寒醒後出汗方止此乃疳  
病之餘毒傳作骨蒸或腹內有癖塊有時微痛用參  
苓白朮散薑棗三稜煎湯調服或投化癖丸先療脾  
虛宿滯次以柴胡飲為治仍忌雞酒羊麪毒物

發熱骨蒸熱

刀針

三



人參生犀散 治小兒骨蒸肌瘦頰赤口乾日晡潮熱夜有盜汗五心煩躁四肢困倦及大病瘥後餘毒不解或傷寒病後食羊肉體熱不思食

麝羊角 鎊

地骨皮

秦艽 去土

麥門冬 去心

枳殼 炒

川大黃 蒸

柴胡 去蘆

赤茯苓 去皮

赤芍藥

桑白皮 炒

黃芪

人參

鼈甲

去裙醋炙黃各等分

右剉碎每服貳錢水半盞烏梅半箇煎至參分不

拘時服

地骨皮飲 治小兒骨蒸潮熱往來心膈煩悸及傷

寒後氣未解

柴胡 去蘆

地骨皮 各貳兩

知母

甘草 炙

鼈甲 醋炙

黃芩

人參 各貳錢半

赤茯苓 兩半

右剉碎壹歲貳錢水陸分薑梅各壹片煎參分不

拘時服

柴胡飲 治骨蒸疰氣五心煩熱日晡轉盛口乾無

味渴多身瘦胸滿痰緊小便黃色食減神昏

北柴胡

人參

當歸 洗



黃芩

赤芍藥

甘草 炙各壹兩

大黃

桔梗 去蘆剉炒

北五味 去梗

半夏 各半兩

右剉每服貳錢水壹盞烏梅小角薑貳片煎柒分

無時溫服

鄭氏犀角飲

治小兒骨蒸潮熱盜汗肌瘦

犀角屑

鼈甲 醋炙

柴胡

知母 各半兩

地骨皮

胡黃連 各壹兩

川大黃

桃枝 各半兩

咬咀參歲壹錢服水半盞煎服無時

靈犀飲

治骨蒸潮熱盜汗咳嗽可食多渴面黃肌

瘦肚急氣羸虛熱餘熱通用

犀角屑

胡黃連 各半兩

白茯苓

人參

川芎

秦艽

甘草

羌活

柴胡

桔梗

地骨皮 各壹兩

咬咀參歲壹錢水半盞烏梅竹葉各少許煎

尅効湯

見翻熱

化癖丸 見癰

癰熱

五心熱甚煩躁不安手足時欲露出小便赤澀

謂之煩熱八珍飲子七寶散皆可服之若唇深紅飲



永不<sub>レ</sub>止以竹葉石膏湯加<sub>レ</sub>硃甘露散治<sub>レ</sub>之

一粒金丹 治小兒五臟蘊熱胸膈煩悶五心煩熱

人參 犀角 玳瑁

琥珀 防風各壹錢 茯苓

寒水石煨 甘草各貳錢 龍腦

硃砂水飛各半錢

右為細末入麝半錢用陳米糊丸芡實大金箔貳拾伍片為衣麥門冬去心煎湯下

絳雪丹 治小兒煩熱

芒硝壹兩 硃砂壹兩

右為末飯丸芡實大參歲壹丸沙糖水化下

地黃煎丸 治小兒風壅上膈熱煩鼻衄口瘡咽喉

腫痛口舌生瘡或血熱五心常熱多渴飲水

生地黃 熟地黃各壹兩 薄荷葉壹兩

甘草微炙 山梔仁 玄參各柒錢半

片腦半錢

右為末煉蜜為丸如芡實大每服壹丸白湯磨化

乳後服

竹葉石膏湯 治小兒虛羸少氣氣逆欲吐四體煩

熱ス

九類熱

竹葉

三



石膏兩參 半夏洗 人參各半

麥門冬去心 壹兩 甘草炙 半 淡竹葉半

右剉碎每服貳錢用水陸分粳米參肆拾粒生薑貳片煎至參分去粗不拘時服

加硃甘露散見驚

潮熱有作止每日應時而發謂之潮熱如潮信之不矢其期也錢氏云假如潮熱是一臟實一臟虛而內發虛熱也法當補母而瀉本臟則愈且如日中發潮熱者是心虛也肝為心之母則宜先補肝肝實而後瀉心心得母氣則內平以潮熱愈也醫見潮熱妄

且異本 作真

謂其實乃以大黃朴硝輩諸冷藥利之利既多矣不能禁約而津液內竭縱取一時之瘥鮮有不成瘕病而身瘦也 薛潮熱有風寒疝積食癖之分陰陽虛實五藏之異如汗出身熱呵欠面赤者風熱也傷寒時疫陰陽相勝外感熱也肌瘦口乾骨蒸盜汗疝熱也大小便秘澀汗下不解積熱也腹背先熱夜發且止食熱也涎嗽飲水乳食不消癖熱也又有煩熱者氣麤喘促心躁不安頰赤口瘡無發癩證瘡疹熱者耳鼻尖冷血熱者已午間發至夜則涼虛熱者困倦少力發於病後陽邪于心則來去不定陰陽相勝則

癸九潮熱 凡十三 三十一



寒熱如瘧前證在小兒有因乳母或妊娠七情厚味  
遺熱或飲食停積衣衾過暖及頻浴熱湯而為患若  
寅卯辰時熱而力盛飲水者肝經實熱也用柴胡清  
肝散熱而力怯飲湯者肝經虛熱也用六味地黃丸  
巳午時熱心經也實用導赤散虛用秘旨安神丸申  
酉戌時熱肺經也實用瀉白散虛用秘旨保脾湯亥  
子丑時熱腎經也用地黃丸大凡壯熱飲水大便秘  
結屬實熱用二黃犀角散下之熱渴飲湯大便如常  
屬血虛用四物湯補之若下後陰虛陽無所附而仍  
熱用四物參芪汗後陽虛陰無所生而仍熱用四君

當歸若汗下後煩渴面赤血虛發燥也當歸補血湯  
若見驚搐等證肝血虛而內生風也用四物天麻鈞  
藤鈞類赤口乾小便赤澀大便焦黃表裏俱實熱也  
用清涼飲子如大便已利或熱未止表邪未解也惺  
惺散未應加麻黃微汗之既汗而仍熱此表裏俱虛  
氣不歸源陽浮於外而虛熱也六神散加粳米陽氣  
下陷於陰中而發熱者用補中益氣湯若乳下嬰兒  
當無治其母曾氏先用百解散發表次以當歸散  
及三解散治之脈實者以大柴胡湯下之虛浮數者  
百解散微汗之若發熱而嘔者小柴胡湯和解之



錢地骨皮散 治虛熱潮作亦治傷寒壯熱及餘熱

知母 甘草 半夏洗 地骨皮

銀柴胡去蘆 人參 地骨皮

赤茯苓各等分 如有驚熱加蟬蛻天麻黃芩若

加秦艽名秦艽飲子

右為細末每服貳錢生薑參片水煎食後溫服量

大小加減海藏云地骨皮散節小柴胡湯加減法湯仲景所用錢氏改諸凡散加減並出古法

生犀散見心部

田犀角散 治小兒骨蒸肌瘦頰赤口乾晚潮熱夜

有盜汗五心煩躁四肢困倦飲食雖多不生肌肉

犀角末 地骨皮 麥門冬

枳殼炒 大黃蒸 柴胡

茯苓 赤芍藥 黃芪

桑白皮 人參 鼈甲醋塗炙各等分

右為麤末每貳錢入青蒿少許水煎量兒大小加

減壹鍾煎捌分食後溫服

丹小兒潮熱盜汗胡黃連柴胡等為細末煉蜜丸矣

實大每貳丸酒化開入沙水煎小沸服

錢秦艽散 治潮熱減食蒸瘦

發熱潮熱 切月三 三六



秦艽

去頭切焙

甘草

炙各壹兩

薄荷葉

切焙半兩

右為麤末每服貳錢水壹鍾煎捌分食後溫服

潔潮熱有時胸滿短氣者桃枝丸見積熱

人參芎歸散 治小兒虛勞內熱潮熱或徧身瘡

北參

當歸

遠志

浸取肉薑製焙

北前胡

柴胡

地骨皮

防風

北桔梗

枳殼

製

半夏曲

各壹錢半

川芎

赤芍藥

茯苓

麥門冬

去心各貳錢

甘草

叁錢焙

右剉細每服貳錢水小盞薑參片紫蘇葉參片

發瘡者無服猪肚黃連丸方見疳門別作小丸不

惟治瘡治渴其發熱而脹者可與服貳拾丸

十味人參散

治潮熱身體倦怠

柴胡

甘草

人參

茯苓

半夏

白朮

黃芩

當歸

芍藥

葛根

右咬咀水壹鍾薑參片煎服

薛方

柴胡清肝散

見肝熱

六味地黃丸

見腎



發熱

導赤散 見心部

秘旨安神丸

見心部

瀉白散

見肺部

秘旨保脾湯

見脾部

二黃犀角散

見温壯

四物湯

見失血

當歸補血湯

見虛熱

六神散

見夜啼

曾氏方

百解散

主和解百病虛慢陰證不宜

乾葛

貳兩半

升麻

赤芍藥

各貳兩

黃芩

壹兩

麻黃

製柴錢半

薄桂

去麁皮貳錢半

甘草

壹兩半

右碎每服貳錢水壹盞薑貳片葱壹根煎柒分無

時温服有風熱盛加薄荷同煎

當歸散

順調氣血和解表裏爽利心腹疎理百病

及治温熱停積自痢煩躁不寧

當歸

去蘆酒洗

赤芍藥

各貳兩

甘草

半生半炙壹兩

大黃

半生半泡壹兩貳錢

川芎

麻黃

製各半兩

右碎每服貳錢水壹盞薑貳片煎柒分無時温服

三解散

一名心湯

主上焦蘊熱傷風面紅目赤狂躁

氣急渴水驚啼煩悶丹毒口瘡痰嗽搐掣

人參

防風

各去蘆

天麻

茯神

去皮木根

鬱金

如無山梔仁代

白附子

發熱

發熱

發熱



大黃 各貳錢半

赤芍藥

黃芩

殭蠶 各伍錢

全蝎 拾伍尾 去尖毒

枳殼 貳錢 前製如

粉草 伍錢

右碎煨為末每服半錢至壹錢用温薄荷湯無時

調下或燈心湯

大柴胡湯 解利風熱痰嗽腹脹及裏證未解

柴胡 去蘆 肆兩

黃芩

芍藥 各壹兩半

大黃

半夏 如前製各柒錢半

枳實 如前製柒錢

甘草 壹兩小方 故加用

右碎每服貳錢水壹盞薑貳片煎柒分無時温服

小柴胡湯 半表半裏熱

全嬰方小兒每早食後發熱夜則涼世醫多謂虛勞或為疳熱不知此血熱證也宜龍膽丸地黃膏之類時時與服即瘥按全嬰方所云血熱者已午發熱遇夜則涼與東垣所謂夜則發熱晝則明了不同然東垣所云血熱者指陰虛而生內熱也夜則發熱晝則明了取其晝陽夜陰也鄭氏所云血熱者指小兒血盛實而言也蓋謂巳午者心火用事之時也心主血血氣行至巳午則陽氣盛陽氣與正氣相搏故至期而發熱非其時者非血熱也

發熱晝熱

切寸三

三

薛一小兒寅



卯時發熱或無搖有痰服抱龍瀉青二丸而愈後復  
患服前藥無咳喘氣喘不時發搖面赤色或青黃或  
浮腫或流涎予謂咳嗽氣喘脾肺氣虛也不時發搖  
肝木乘脾也面青黃肝入心脾也浮腫流涎脾氣虛  
也則益智丸以養心血補中益氣湯以補脾氣而愈  
一小兒巳午時發熱驚悸發時形氣倦怠面黃嬾  
食流涎飲湯予謂心氣不足所致不信反服涼心之  
藥更加吐瀉睡而露睛手足並冷幾至慢脾風先用  
六君薑桂湯佐以地黃丸而愈 一小兒申酉時發  
熱面赤腹中作痛或用峻利之劑下之致發搖吐痰

作得腹痛按之即止此脾胃傷而變證也用七味白  
朮散補中益氣湯頓安

龍膽丸 治小兒食後多發熱或夜則涼此血熱證  
疳熱皆可治

宣黃連去毛 赤芍藥各半 草龍膽去苗

青皮去穢各 檳榔壹箇 麝香少

右為末猪膽汁少入麪糊為丸蘿蔔子大每參貳  
拾丸米飲空心服

六合湯 治小兒血熱每日巳午間發熱遇夜則涼

當歸 大黃 川芎



熟地黄

右為末參歲壹錢水半盞煎至參分無時服

猪膽丸 治小兒每日早飯後發熱夜則身涼此血

熱也

胡黃連

貳錢

宣黃連

赤芍藥

各半

右為末猪膽汁和成劑入在膽中懸用漿水煮熟

取出飯為丸如豆大參歲參拾丸米湯送下日三

服無時

夜熱海藏云夜熱屬陰四順飲之類此血熱在夜也

脉經云小腸有宿食嘗暮發熱明日復止此宿食

夜熱也

薛治

小兒亥子時發熱形氣倦怠面黃

嬾食流涎飲湯用益黃散而愈後復發服前藥及清

熱之劑病發不時嗜臥露睛作渴少食大便頻黃此

脾虛而肝木勝之無元氣下陷也用補中益氣湯佐

以地黄丸而愈又治小兒夜間發熱腹脹此脾虛

肝盛朝用五味異功散夕用四味肥兒丸熱止乃朝

用六味地黄丸夕用異功散而痊 錢朱監簿子五

歲夜發熱曉即如故眾醫有作傷寒治者有作熱治

者以涼藥解之不愈其候多延而喜睡他醫以鐵粉

丸下涎其病益甚至五日大引飲錢曰不可下之乃

發熱夜熱

一乃三

日



取白木散壹兩煎藥汁參升使任意取足服朱生曰  
飲多不作瀉否錢曰無生木不作瀉縱多不足怪也  
但不可下耳朱生曰先治何病錢曰止瀉治痰退熱  
清神皆此藥也至晚服盡錢視曰更可服三升又煎  
白木散三升服盡得稍愈第三日又服白木散三升  
其子不渴無涎又投阿膠散二服而安湯風痰熱  
晚熱早涼喫水無時此候乃痰作潮而生風熱即宜  
金星丸下之或氣弱者不可下宜奪命散以控下  
次服惺惺散加南星白附子  
四順飲見裏熱

益黃散見脾

補中益氣湯見虛熱

地黄丸見腎

昇功散見吐瀉

四味肥兒丸見疳積

白木散見渴

金星丸 治風熱結聚喉內痰鳴喘麤咳嗽面紅顯

腫咽膈壅塞發熱狂躁多渴

鬱金末

雄黃另研各壹分

膩粉半

巴豆茶抄去油

右為末米醋糊丸麻子大薄荷臘茶下

奪命散見驚

惺惺散見疳積

四物二連湯 治血虛勞五心煩熱晝則明了夜則

痰熱夜熱 四三



發熱脇肋并一身盡熱日晡肌熱

當歸

生地黃

白芍藥

川芎

黃連

胡黃連

各等分

右水煎服

**積熱**久熱也疳熱亦久但無面黃喫炭土鼻下爛也

三因小兒積熱者表裏俱熱徧身皆熱頰赤口乾

小便赤大便焦黃先以四順清涼飲子利動藏府則

熱去既去復熱者內熱已解而表熱未解也當用慳

慳散紅綿散加麻黃微發汗表熱乃去表熱去後又

發熱者何也世醫到此盡不能曉或再用涼藥或再

解表或以謂不可醫誤致天傷者甚多此表裏俱虛

氣不歸元而陽浮於外所以再發熱非熱證也只用

六神散入梗米煎和其胃氣則收陽歸內身體便涼

熱重者用銀白散曾積熱眼胞浮腫面黃足冷發

熱從頭至肚愈甚或聞飲食之氣惡心及腸疼嘔吐

治法詳載傷積論中按曾氏所謂積熱乃指腹中

有癖而熱與久積之積不同不妨並存之

清涼飲子

裏熱

慳慳散

紅綿散

白殭蠶

炒貳兩

天麻

生用壹兩

南星

切薄片漬黃貳兩



蘇木節 另研貳兩半

右為末每服一錢水一小盞入紅綿少許同煎至六分溫服凡小兒風熱頭目不清並宜服之若傷寒有表證發熱者每服入去節麻黃末五分有裏熱心燥渴者入滑石末半錢同煎服之

六神散

人參

白茯苓

乾山藥

白朮

白扁豆

甘草 炙各等分

右為末每服一大錢水一小盞棗一枚薑二片同煎至五分服此藥用處甚多治胃冷加附子治風

證加天麻治痢加鴛粟殼

銀白散

乾山藥

白朮

白茯苓 各半兩

人參

白扁豆

知母

甘草 炙

升麻 各等分

右為末每服一大錢水一小盞棗一枚生薑二片同煎溫服不拘時候

桃枝丸 踈取積熱及結胸又名桃符丸

巴豆霜

大黃

黃礬 各壹錢

輕粉

硃砂 各半錢



右細末、麵糊丸粟米大煎桃枝湯下、一醉兒五七

丸五七歲二三九未醉兒二三九臨臥服

梔子湯 治小兒積熱、心臑小便赤腫、口内生瘡

梔子仁柴

豆豉兩半

右用水三盞煎至二盞看多少服之無時或吐不

吐立效

梔子湯 治小兒積熱、心臑小便赤腫、口内生瘡

梔子仁

木通

當歸尾

白芷各貳錢

防風

甘草各壹錢

右為細末、麥門冬煎湯送下

三黃丸裏

曹玉露飲 治頰赤咽乾、心煩躁睡不穩、身熱頭痛

兼中暑發渴昏悶、小便不通、驚氣入腎、夢中齧牙

加金珠散、薄荷湯、空心調服

寒水石

中有細紋、手可碎者

石膏

潔白堅硬、而有峭壁者、各壹兩

甘草

參錢晒乾、天陰火焙

右除前二味外、甘草剉曬或焙、同為細末、每服半

錢至一錢、溫湯無時調服、或麥門熟水

益元散 解暑毒、利小便、理煩渴、除驚悸

滑石

陸兩

粉草

細切



右二味或曬或焙研為細末每服一錢至二錢温熱水無時調服凉水亦可

萬安飲 推陳致新除邪輔正和益脾胃宣通氣血

調順飲食疎解風寒寧心化痰去煩理熱不拘證

在表裏並宜可投常服百病不生真元益固補養

諸虛亦有奇驗此與宣明論當歸飲相類不遠治

法最多其藥品之外惟加枳殼半夏

人參 去蘆 當歸 酒洗 大黃 生用

芫胡 去蘆 枳殼 去瓢 半夏 炮裂

芍藥 洗淨 黃芩 防風 去蘆

甘草 十味各壹兩 滑石末 陸兩

右剉除滑石末臨入和勻每服二錢水一盞薑二

片煎七分無時温服或加棗一枚同煎

調胃散 桃枝丸取積熱後服之

人參 參錢 白朮 錢 甘草 炙

白茯苓 饗粟子 各壹錢 白附子 半分

藿香 丁香 各半錢

右為末紫蘇湯下半錢或一錢

寒熱 寒熱者證如瘧狀陰陽相勝也先寒而後熱陽

不足先熱而後寒陰不足寒多而熱少陰勝陽也熱



多而寒少陽勝陰也寒熱相半陰陽交攻也寒熱隔  
日陰陽乍離也陽盛發熱陰盛發寒也其有頭疼汗  
出者有嘔吐不食者有增寒而飲水者壯熱而飲湯  
者有筋骨疼痛者或瀉或秘或內寒而外熱或內熱  
而外寒又有寒而腹中痛熱而腹中鳴是有食積也  
治法因於食積者當用白餅子下之次行補助以錢  
氏白朮散寒多熱少者小柴胡湯加桂熱多寒少者  
白虎湯加桂寒熱相半者並用小柴胡湯主之  
經曰陽虛則外寒陰虛則內熱陽盛則外熱陰盛則  
內寒寒熱往來此乃陰陽相勝也故寒氣并於陰則

發寒陽氣并於陽則發熱寸口脉微為陽不足陰氣  
上入陽中則惡寒尺脉弱為陰不足陽氣下入陰中  
則發熱陽不足則先寒後熱陰不足則先熱後寒陰  
陽不歸其分則寒熱交爭也又上盛則發熱下盛則  
發寒陽勝則乍熱陰勝則乍寒陰陽相勝虛實不調  
故邪氣更作而寒熱往來或乍寒乍熱也少陽膽者  
肝之府界乎太陽陽明之間半表半裏之分陰陽之  
氣易於相乘故寒熱多主肝膽經證以小柴胡湯加  
減調之若祇見寒熱起居如常久而不愈及大病後  
元氣未復悉屬陰虛生熱陽虛生寒宜用八珍湯補



之甚者十全大補湯有食積為病亦令寒熱用保和  
丸消之若兼嘔吐泄瀉用六君子湯厥冷飲熱人參  
理中丸作渴不止七味白朮散食積既消而寒熱尚  
作者肝邪乘脾所勝侮所不勝也用異功散加柴胡  
山梔其瘡證寒熱詳見瘡門

白餅子

癖

白朮散

渴

小柴胡湯

半表半裏熱

白虎湯

表裏俱熱

八珍湯

虛羸

十全大補湯

虛羸

保和丸

宿食

六君子湯

脾

人參理中丸

吐瀉

異功散

吐瀉

變蒸者陰陽水火蒸於血氣而使形體成就  
是五臟之變氣而七情之所由生也蓋兒生之日至  
三十二日一變每變蒸畢即覺性情有異於前何者  
長生臟腑意智故也何謂三十二日長骨添精神人  
有三百六十五骨以象天數以應期歲以分十二經  
絡故初生至三十二日一變生癸屬足少陰腎藏精  
與志六十四日二變一蒸生壬屬足太陽膀胱其發  
耳與魄冷至九十六日三變生丁屬手少陰心經心  
藏神其性為喜一百二十八日四變二蒸生丙屬手  
太陽小腸其發汗出而微驚一百六十日五變生乙

發熱變蒸熱

幼科三

四十一



屬足厥陰肝肝藏魂喜哭一百九十二日六變三蒸  
生甲屬足少陽膽其發目不閉而赤二百二十四日  
七變生辛屬手太陰肺肺藏魄生聲二百五十六日  
八變四蒸生庚屬手陽明大腸其發膚熱而汗或不  
汗二百八十八日九變生巳屬足太陰脾脾藏意智  
至三百二十日十變五蒸生戊屬足陽明胃其發不  
食腸痛而吐乳又手厥陰心包絡手少陽三焦此二  
經俱無形狀故不變而不蒸也前十變五蒸乃天地  
之數以生成之然後始生齒能言知喜怒故云始全  
也太倉云氣入四肢長碎骨於十變後六十四日爲

一大蒸計三百八十四日長其經脉手足手受血故  
能持握足受血故能行立經云變且蒸謂蒸畢而足  
一歲之日有餘也師曰不汗而執者發其汗大吐者  
微止不可別治又六十四日爲二大蒸計四百四十  
八日又六十四日三大蒸計五百一十二日共五百  
七十六日變蒸既畢兒乃成人也變者變生五臟也  
蒸者蒸養六腑也所以成人變者上氣蒸者體熱每  
經一變一蒸情能既異輕則發熱微汗其狀似驚重  
則壯執脈亂而數或吐或汗或煩啼躁渴輕者五日  
解重者七八日解其候與傷寒相似亦有變蒸之餘

發熱變蒸熱  
力耳二

四九



續感寒邪者但變蒸則耳冷尻冷上脣發泡狀如泡  
珠若寒邪搏之則寒熱交爭腹中作痛而啼叫之聲  
日夜不絕變者易也蒸於肝則目眩微赤蒸於肺則  
噎嗽毛聳凡五臟六腑筋脉骨節循環各有證應其  
治法和平之劑微表之熱實者微利之或不治亦自  
愈湯千金變蒸論云凡兒生三十二日一變六十  
四日再變變且蒸九十六日三變一百二十八日四  
變變且蒸一百六十日五變一百九十二日六變變  
且蒸二百二十四日七變二百五十六日八變變且  
蒸二百八十八日九變三百二十日十變變且蒸積

三百二十日小蒸畢後六十四日大蒸蒸後六十四  
日復大蒸蒸後一百二十八日復大蒸凡小兒自生  
三十二日一變再變為一蒸凡十變而五小蒸又三  
大蒸積五百七十六日大小蒸都畢乃成入小兒所  
以變蒸者是榮其血脉改其五臟故一變竟輒覺情  
態有異其變蒸之候變者上氣蒸者體熱變蒸有輕  
重其輕者體熱而微驚耳冷尻冷上脣頭白泡起如  
魚目珠子微汗出重者體壯熱而脉亂或汗或不汗  
不欲食食輒吐喎目白睛微赤黑睛微白又云目白  
者重赤黑者微變蒸畢自精明矣此其證也單變小

後此變蒸熱

幼科三

九十一



微兼蒸小劇凡蒸平者五日而衰遠者十日而衰先  
期五日後期五日為十日之中熱乃除耳或違日數  
不歇切不可妄治及灸刺海藏云言變蒸通之十八  
小蒸後二百五十六日為十大 蒸也見乎典切不嘔而吐也 無若身熱耳熱尻  
亦熱此乃他病可作別治 薛變蒸治法平和者微  
表之實熱者微利之古方紫霜丸黑散子柴胡湯皆  
可有寒無熱并吐瀉不乳多啼者當歸散調氣散主  
之前證蓋小兒所不免者雖勿藥亦可也前藥峻厲  
非惟臟腑不勝亦且反傷氣血余嘗見一小兒至  
變發熱有痰投抱龍丸一粒卒至不救慎之慎之其

有不熱不驚略無證候而暗變者蓋受胎氣壯實故  
也

紫陽黑散 治小兒變蒸壯熱亦治傷寒發熱

麻黃貳錢半 大黃壹錢同剉 杏仁去皮尖

右件同一處搗和並略燒存性再以杏仁研膏和  
之密器盛每服一豆許乳汁調和灌之

紫霜丸癖積

柴胡湯 治變蒸骨熱心煩啼叫不已

人參 甘草微炙 麥門冬去心各

龍膽草酒炒 防風各壹錢 柴胡伍分

變蒸蒸熱 功斗三 五十一



右每服壹錢水煎

當歸散 治變蒸有寒無熱

當歸 貳錢

木香

官桂 瘵者

甘草 炙

人參 各壹錢

右每服壹錢薑棗水煎

調氣散 治變蒸吐瀉不乳多啼欲發慢驚

木香

香附子

人參

橘皮

藿香

甘草 炙各壹錢

右為末每服壹錢薑棗水煎服幼科類萃此方有製厚朴壹錢

平和飲子 治嬰兒變蒸於三日後三日進一服可

免百病百日內宜服

人參 去蘆

甘草 炙各半錢

白茯苓 壹錢去皮

升麻 貳分

右以咀用承煎不以時候服稟受弱者加白朮一

錢肥大壯實者不用

麥杏膏 治小兒變蒸潮熱

人參 去蘆

杏仁 去皮

川升麻 煨各半錢

當甘草 貳錢

右為極細末百日已前每服一字用麥門冬去心

前湯食遠調服



當以參... 末百日... 煎每服一...

甘草去蘆

人參去蘆

參合膏... 試小兒變蒸...

錢氏靈礬散... 治小兒蟲咬...

試以取用... 木一...

長...

人參去蘆

試以取用... 百日內宜...

心方

# 心痛

小兒心痛當於夫人心痛門參用之

心痛吐水者蟲痛 心痛不吐水者冷心痛

錢氏靈礬散 治小兒蟲咬心痛欲絕

五靈脂貳錢 白礬火飛半錢

右同研每服一二錢水一鍾煎至五分溫服無時

當吐出蟲

聖惠治小兒心痛但覺兒將手數數摩心腹即啼是

心痛不可忍宜服芍藥散方

心痛

幼科三

五十一



當歸 治小兒心驚 未百日者 每服一錢 用麥門冬汁 甘草煎服

人參 治小兒心驚 每服一錢

白朮 治小兒心驚 每服一錢

川芎 治小兒心驚 每服一錢

麥冬 治小兒心驚 每服一錢

龍眼 治小兒心驚 每服一錢

白朮 治小兒心驚 每服一錢

人參 治小兒心驚 每服一錢

白朮 治小兒心驚 每服一錢

川芎 治小兒心驚 每服一錢

白朮 治小兒心驚 每服一錢

當歸 治小兒心驚 每服一錢

# 心痛

小兒心痛當於大人心痛門參用之

心痛吐水者 蟲痛 心痛不吐水者 冷心痛

錢氏靈礬散 治小兒蟲咬心痛欲絕

五靈脂 貳錢 白礬 半錢

右同研每服一錢水一鍾煎至五分溫服無時

當吐出蟲

聖惠治小兒心痛但覺兒將手數數摩心腹即啼是

心痛不可忍宜服芍藥散方

心痛

幼科三

五十一



赤芍藥

人參去蘆

白木

黃芩

川大黃微炒

當歸已上各壹分

右搗羅為麤散每服一錢以水一小盞煎至五分

去滓不計時候量兒大小加減溫服

茅先生治小兒心痛金鈴散

金鈴子

炮去皮核

蓬莪菪

炮各壹兩

茴香

木香

炮

荆三稜

炮各半兩

右為末每服一錢半錢用熱酒調下

# 煩躁

薛仲景云火入於肺則煩入於腎則躁夫心者君火也火王則金燔水虧而火獨存故肺腎合而為躁也活人云但煩熱者虛煩也諸虛煩熱與傷寒相似但不惡寒鼻不疼故知非傷寒也頭不痛脈不緊故知非裏寒也不可發汗攻下當與竹葉湯兼嘔者與橘皮湯又心虛則先煩而後渴翁翁發熱其脈浮緊而大是也蓋煩者心中煩擾而內熱故屬陽躁者肢體躁動或裸身欲入井中為外熱故屬陰外熱者無根



之火也是以爲虛在小兒當辨其嘔煎不安是煩嘔  
嘔不定是躁嘔煎者心經有熱精神恍惚煩滿生驚  
嘔嘔者心經有風煩躁驚搐也熱甚者黃連解毒湯  
輕者導赤散風熱者至寶丹脈數而實便閉有熱者  
神芎丸此皆實熱之治法也若煩而頭痛短氣口乾  
咽燥不渴者虛也用四君加芎歸因藥攻伐而作渴  
者用竹茹湯煩而不得眠者酸棗仁湯心神顛倒煩  
熱欲吐者朱砂安神丸面戴陽目內赤六脈洪大按  
之全無者血虛發躁用當歸補血湯若躁而裸體欲  
入井中脈沉細或浮大按之如無者此皆陰盛發躁

也宜用參附湯有回生之功

清熱解毒丸 治五臟積熱毒氣上攻胸臆煩悶咽

喉腫痛赤眼壅腫頭面發熱唇口乾燥兩頰生瘡

精神恍惚心忪悶亂坐臥不寧及傷暑毒面赤身

熱心煩躁而渴飲食不下

寒水石

石膏

各捌兩

青黛

肆兩

右研末入青黛和勻蒸餅七箇水調爲丸如芡實

大每服一丸食後新汲水化下或細嚼生薑湯下

如中諸毒並宜服之及驚風潮熱痰涎壅塞心胸

煩躁頰赤多渴坐卧不穩每服半粒量大小加減



竹茹湯吐

橘皮湯

橘皮 壹兩半

甘草 炙

竹茹 各半兩

人參 貳錢五分

右每服五錢薑水煎食前服

黃連解毒湯 治時疾三日汗已解若煩悶乾嘔口

燥呻吟發熱不卧

黃連 炒叁錢 黃蘗 炒半兩

梔子 炒肆枚

黃芩 炒貳錢

右每服二三錢水煎未效再服亦治熱痢

運赤散

至寶丹 治諸驚癇心熱及卒中客忤煩躁風涎搐

搦或傷寒狂語伏熱嘔吐

生犀角 鎊

生玳瑁 鎊

琥珀

朱砂 水飛

雄黃 水飛各壹兩

金箔 伍拾片半為衣

銀箔 伍拾片

片腦 壹匙

麝香 壹錢

牛黃 半兩

安息香 壹兩半為末酒搗去砂取壹兩酒煎成膏

右各另研為末和勻入安息香膏如乾入熟蜜少

許丸桐子大每服一二丸人參湯化下量寬加減

用之



神芎丸 治風熱壅滯頭目昏眩口舌生瘡牙齒疳  
蝕或遍身瘡疥咬牙驚惕怔忡煩躁作渴或大便  
澀滯或積熱腹滿驚風潮搐等證

大黃 生

黃芩 各貳

生牽牛末 壹兩

滑石 肆兩

黃連

薄荷葉

川芎 各半

右為末水糊丸如桐子大每服三四丸溫水下

酸棗仁湯

酸棗仁 去殼

甘草 炙

生地黄

梔子仁

麥門冬

人參

當歸身 各等分

右劉細加燈心水一盞煎七分去滓溫服不拘時

朱砂安神丸

當歸補血湯

氣又復少陽相火之時熱傷元氣則肢體怠惰不收  
兩脚痿弱嗜卧發熱精神不足飲食少思口中無味  
呼吸短乏氣促目中視物眩暈小便赤數大便不調  
名曰注夏此皆稟賦陰虛元氣不足之證丹溪補陰  
論言之詳矣育子者其可不知冬月養陽之道乎治  
法用補中益氣湯去升麻柴胡加妙思黃厚土之若



神昏凡一治厥熱者滯頭目昏眩口舌生瘡牙齦腐  
一飲或遍身疥疥或牙齦腐腫怔忡煩躁作渴或大便  
一澀滯或積熱腹滿驚風潮橋等證

大黃 黃芩 生牽牛末 黃連 薄荷葉

當歸 蘇合香丸 蘇合香丸 蘇合香丸 蘇合香丸 蘇合香丸

宋少文師此 法陸縣以水之蓋煎少分去滓盡服不吐即

當歸 麥門冬 人參

# 注夏

薛脾為太陰位屬坤土喜燥而惡濕故凡脾胃之氣  
不足者遇長夏潤澤之令則不能升舉清陽健運中  
氣又復少陽相火之時熱傷元氣則肢體怠惰不收  
兩脚痿弱嗜臥發熱精神不足飲食少思口中無味  
呼吸短乏氣促目中視物暈暈小便赤數大便不調  
名曰注夏此皆稟賦陰虛元氣不足之證丹溪補陰  
論言之詳矣育子者其可不知冬月養陽之道乎治  
法用補中益氣湯去升麻柴胡加妙黑黃藥主之若

注夏 幼科三 五



因勞役發熱血虛脉大者用當歸補血湯氣血兩虛者八珍湯肝腎陰虧者地黃丸大便作瀉者人參理中湯若乳母肝火乘脾寒熱少食者柴胡梔子散胃火作瀉者竹葉石膏湯小兒多因乳母之氣不調而致當戒怒氣調飲食適寒温則可以遠病矣又如今人夏月皆以香薷湯浸冷代茶飲之殊不知香薷利水大損元陽厚朴剋伐大瀉真氣况脾性喜温而惡寒夏月陰盛於内冷啜傷脾若胃強有火濕熱為病之人固無大害其脾胃虛弱中氣不足者必為腹痛少食泄瀉寒中之疾矣此大人亦所當戒者况小兒

乎慎之慎之

補中益氣湯虛熱

當歸補血湯虛熱

八珍湯虛熱

地黃丸腎

人參理中湯瀉吐

柴胡梔子散發熱

竹葉石膏湯發熱

清暑益氣湯

治暑邪于衛身熱自汗

黃芪

蒼朮酒浸去皮

升麻柒分

人參

白朮

陳皮炒

神麴炒

澤瀉各伍分

甘草

黃蘗酒浸炒

當歸身

麥門冬去心

注夏

切斗三

五十九



青皮炒

葛根各參分

五味子珠粒

右水煎服

清燥湯 治小兒自汗或因熱傷元氣大小便秘澀

黃芪炒

蒼木各伍分

白木

陳皮

澤瀉

人參

白茯苓

升麻

麥門冬去心

當歸身

生地黄

神麩炒

猪苓

黃藥酒拌炒

五味子伍粒

黃連炒

甘草炙各伍分

右薑一片水一鍾煎服

# 舌

舌者心之候脾之脉絡於舌也二經有熱無所於泄而發於舌如舌絡微緊時時舒舌謂之弄舌附舌下近舌根生形如舌而小謂之重舌舌漸漸腫大塞滿口中謂之水舌 曾凡患此證是脾與心肝屢受極熱有所謂重舌木舌又謂之舌黃鵞口名雖異皆熱也大抵重舌生於舌下挺露如舌故曰重舌然脾之絡脉係舌傍肝之絡脉係舌本心之絡脉係舌根凡此三經或為濕熱風寒所中則舌捲縮或舒長或腫

舌

切斗三

六十



滿宜消黃散綠袍散主之及當歸散羌活散與服

當歸散

熱發

羌活散

熱發

**弄舌** 錢弄舌者脾藏微熱令舌絡微緊時時舒舌治

勿用冷藥及下之當少與瀉黃散漸服之田氏云若肥實者用

牛黃散 或欲飲水醫疑為熱用冷藥下之者非也

飲水者脾胃津液少故也又加面黃肌瘦五心煩熱

即為疳宜加胡黃連輩若大病未已用藥後弄舌

者凶 薛小兒舌微露而即收者名弄舌此屬心脾

虧損用溫脾散補之舌舒長而良久不收者名吐舌

乃心脾積熱用瀉黃散主之或兼口舌生瘡作渴飲

冷屬胃經實熱亦用前散作渴飲熱屬胃經虛熱用

四君子湯食少作渴或大便不實脾胃虛弱也用七

味白朮散口角流涎或腮頰患腫胃虛風熱也先用

人參安胃散次用七味白朮散若午後甚者脾血虛

也四物多加參朮茯苓未應用補中益氣湯及審五

臟相勝若因疳瘦所致當參諸疳門

瀉黃散

脾

溫脾散

腹脹

白朮散

渴

人參安胃散

脾

四物湯

失血

補中益氣湯

虛羸

**重舌** 湯重舌附舌下近舌根生形如舌而小謂之重

舌

重舌

力斗三

六上



舌其著舌下如此者名重舌其著頰裏及上腭如此者名重腭其著齒斷上如此者名重斷皆刺之出血可也 治法用苦竹瀝漬黃檗末點舌上如不愈後用真蒲黃傳之不過三次愈用真蒲黃微炒帛鋪地出火氣研細每挑些 參舌下更以溫水蘸熟帛裏指輕輕按之按罷擦藥 馬牙硝塗舌下日三度先用新水探口并舌上下後用阜莢針燒灰入腦子少許每用半字擦舌上下出涎立效亦治舌 燒烏賊無骨細研和雞子黃傳喉及舌上 亂髮灰細研以半錢傳舌下日不佳用之 桑白皮煮汁塗乳飲之

張烏魚散 治小兒重舌

烏魚骨 壹兩

蜣螂 燒灰

蒲黃 各伍錢

枯白礬 貳錢 伍分

右為極細末用鷄子黃調塗舌下燕津無妨

青液散 治小兒重舌及口瘡

青黛

朴硝 各壹錢

龍腦 壹字

右為細末用蜜調鷄翎蘸少許傳之

當歸連翹湯 治小兒心脾有熱致生重舌

當歸尾

連翹

川白芷 各叁錢

大黃 煨

甘草 各壹錢

舌

重舌

力斗三

六三



右咬咀用水一盞煎食前服

一捻金散 治小兒重舌及木舌

雄黃 貳錢

鵬砂 壹錢

腦子 少許

甘草 半錢

右為細末乾摻舌上或用蜜湯調鷲翎刷燕

綠袍散 治重舌及滿口內外瘡毒咽膈不利

薄荷葉 去老梗

荊芥穗 貳味各伍錢

青黛

玄明粉

鵬砂 叁味各貳錢半

百藥煎

甘草 貳味各叁錢

右剉焙為末除玄粉鵬砂二味在乳鉢內細杵同

前藥末再杵勻用壹字至半錢乾點舌上令其自

化或新汲水入蜜調點舌上亦好

木舌者舌腫漸漸羸大滿口不急治即塞殺入

也 曾木舌者舌腫硬而妨乳食此為風熱盛也以

當歸散瀉黃散玉露飲皆可服之次消黃散點擦舌

上蓋舌者心之管心熱則生瘡破裂肝壅則血出如

湧脾閉則白胎如雪熱則腫滿風則強木口合不開

四肢壯熱氣喘語塞即其候也治法涼解上焦及心

肝脾三經邪熱疎風化痰初用日解散加五和湯水

薑燈心煎投次以半勞湯同當歸散入生地黃水薑

舌

木舌

力斗三

六



煎服 治法用局方中紫雪貳錢半竹瀝半合和之  
時時抹入口中自消 百草霜滑石苾硝為末酒調  
傳

瀉黃散 脚

玉露飲 積熱

消黃散 治風熱上攻舌硬腫大不消

風化朴硝

真蒲黃 各半兩

右蒲黃晒乾為末同朴硝乳鉢內細研勻每用一  
字或半錢點搯舌上下

百解散 急驚

五和湯 失血

牛蒡湯 咽喉

川硝散 治小兒木舌

朴硝 壹兩

真紫雪 伍錢

食鹽 貳錢半

右為細末每服五分入竹瀝三兩點用白湯調塗  
舌上 嚥津無妨

次妙 丹溪云舌上生如微粒桑白皮汁傳之三兩

舌上瘡 本草治小兒舌上瘡飲乳不得以白礬和雞

子置醋中塗足底二七即愈 千金方以蜂房燒灰

屋間塵各等分和勻傳之 又以桑白汁塗乳與兒

飲之 又以羊蹄骨中生體和胡粉傳之 外臺小



品以烏賊魚骨燒末雞子黃和塗之 嬰孺燒葵根  
為灰每日少許傅之 張雞峰方野薔薇根剉碎每  
用一匙頭以水二盞煎至六分去滓熱含冷即吐了  
治口舌生瘡久不差

心臍病也方  
千金翼治舌上黑有數孔出血如涌泉此

戎鹽 黃芩

大黃各伍兩 人參 黃蘗 桂心各貳兩

甘草壹兩 右七味末之鍊蜜丸如梧子每服

十九日三服仍燒鐵烙之

# 諸失血證

會小兒九道出血何為而然蓋人之所有者血與氣  
也心者血之主肺者氣之主氣主呵之血主濡之榮  
養百骸灌溉絲脉升降上下榮衛諸和自然順適一  
或不調疾由生矣或外為六淫所侵內因七情所沮  
氣乃留而不行血乃壅而不濡內外抑鬱不能流注  
以榮於身必有妄動之患叔和以乳脉為失血之義  
在七表屬陽故也陽明主乎多氣多血未有不因熱  
而得蓋氣血俱熱熱鬱內逼失其常度是以妄行

諸失血證 方科三



有在襁褓患此證者固非七情所傷皆因乳母執著不自寬釋及啖辛辣之物流于乳絡兒飲之後停滯不散鬱蒸於內亦能動血或居重幃暖閣火氣熏逼不令常見風日積溫成熟熱極則湧泄或吐或衄或大小腑亦多血來者有氣虛而邪熱乘之則血不得循流故道滲於諸經亦生走失之證其面皛白脉沉微血淡紫口氣緩是也又况嬰孩脆弱易虛易實因熱內攻血隨氣行或壅而上逆或下而忘返遂有吐血衄血瀉血溺血之證然而血不苟動因氣使之風不自生因熱而起由是而論可以類推治法先

明虛實審得病源隨經施治藥餌無差則不失其機要實則小柴胡湯加生地黃絲茅根或苦參亦好並用水煎服或呖咀五苓散合五和湯亦加絲茅根苦參水煎及投消毒飲次用局方鷄蘇丸三黃丸間服虛則理中湯及人參芩歸湯皆可服間有醫者見其血盛以為熱極過投涼劑遂使血寒不能歸源而妄流其色紫黯而凝滯或成小片當服毒附之劑以溫之自然流暢毋致妄行為佳

小柴胡湯

熱潮

五苓散

驚

五和湯

裏熱

消毒飲

喉

者夫

力斗三

六六



局方鷄蘇丸

大吐血

三黃丸裏熱

理中湯吐瀉

人參芩歸湯 治九道血妄行

人參 去蘆

川芎

當歸 酒洗各半兩

荊芥 貳錢半

右每服貳錢水一盞煎七分溫服無時

黃芩丸 治小兒衄血吐血下血

右以黃芩為末煉蜜丸如鷄頭大二三歲一丸濃鹽

湯下柏葉石榴花為末吹鼻治衄血吐血一方定

州瓷器末治嘔血破血止血

芩花湯 治鼻衄不止吐血下血

用芩花一大把水三盞煎濃汁一盞分二服即瘥

無花根梗代之兼治血痢黑痢

**吐血** 全嬰論云夫吐血者榮衛氣逆也榮者血也衛

者氣也榮衛相濟不失常道一有所勝則致妄行血

者水也決之東則東流決之西則西流氣之使血其

勢如此巢氏云血者是有熱氣盛而血虛熱乘於血

血性得熱則流散妄行氣逆則血隨氣上故令吐血

也又或飲食太飽之後脾胃內冷不能消化忽吐所

食之物氣血相衝因傷脾胃亦令吐血若久嗽氣逆

者夫凡登吐血

九十一

三七



面目浮腫而嗽吐血者是虛損也。薛清者為榮濁者為衛榮行脉中衛行脉外蓋榮者水穀之精氣也和調於五臟灑陳於六腑故能入於脉夫榮者陰血也所主在心統化在脾藏內在肝宣布在肺輸泄在腎灌溉一身滋養百脉諸經由此而生毓焉然血之所統者氣也故曰氣主呵之血主濡之是以氣行則血行氣止則血止陽生陰長夫倡婦隨之道也若氣一傷則變證百出故妄行則吐衄衰涸則虛勞降下則便紅熱陷則溺赤滲於腸胃則為腸風陰虛陽薄則為崩漏此皆氣有殄戾之垂而血乃生滲溢之患

也然養陰者可不先知養陽之道乎小兒患之多因稟賦積熱或食膏粱厚味或乳母七情鬱火所致治法若氣虛血弱當以人參補之陽旺則陰生血也若四物湯者獨能主血分受傷為氣不虛也若左寸關脉數而無方血虛也四物湯加參朮浮而無力氣虛也補中益氣湯尺脉數或無力腎虛也六味地黃丸右寸關脉數而有方者肺胃熱也犀角地黃湯後用四物湯加參芩白朮尺脉數而無力陰虛也用六味地黃丸若面黃目濇眇多手麻者脾肺虛也用黃芪芍藥湯



四物湯 治血虛發熱煩躁或晡熱作渴頭目不清  
若因脾虛不能生血者用四君子湯

當歸

熟地黃

芍藥

川芎

各壹錢

右水煎服

補中益氣湯

六味地黃丸

犀角地黃湯

治傷寒溫病失於表汗致內有瘀血

吐血面色黃大便黑及瘡疔出多以此解之

犀角

牡丹皮

生地黃

赤芍藥

右每服貳錢水煎服

黃芪芍藥湯 治衄多歲面黃眼澀多眵手麻

黃芪

甘草

升麻

芍藥

芍藥

羌活

右每服參錢水煎服

然血虛久則陽亦虛矣故血不足則麻木陰虛火

動變證百出實非風也此出并陽滋陰例

人參黃芪散 治虛勞客熱消瘦倦怠口燥咽乾日

晡潮熱五心煩熱盜汗胸滿食少作渴咳唾時有

膿血



天門冬去心 半夏 知母炒黃

桑白皮 赤芍藥炒 黃芪炒

紫苑 甘草炙 鼈甲醋炙以上各半兩

白茯苓 柴胡 秦艽

生地黃 熟地黃 地骨皮各貳兩

人參 桔梗各壹兩

右劉散每服三五錢水煎服人人亦得生薑

栢枝飲 治小兒衄血吐血

栢枝乾者 藕節乾者

右等分爲末三歲半錢藕汁入蜜沸湯調下一方

白芍藥爲末磨犀角汁調治咯血衄血

辰膠散 治小兒吐血

阿膠炒 蛤粉等分 辰砂少許

右爲末和粉紅色三歲一錢藕汁和蜜調下

紫參散 治吐血

紫參 山梔子 生乾地黃各壹兩

刺薊壹分 亂髮壹分燒灰俱存性已

蒲黃 伏龍肝各壹分

右件都拌勻每服半錢至壹錢煎竹茹湯調下

衄血者是五臟熱結所爲也血隨氣行通流臟

諸失血衄血



腑冷熱調和不失常度無有壅滯亦不流溢蓋得寒而凝結得熱而流散熱乘於血血隨氣發溢於鼻竅也又有因傷寒瘟疫諸陽受病不得其汗熱無所泄故鼻從而出也 春冬衄者用生地黄研取汁加生蒲黃少許砂糖井花水浸服之愈 秋夏衄者用車前草一握洗淨同生薑一處研取汁入生蜜一匙先拌查塞鼻次用新汲水和蜜并車前草生薑汁飲之即愈 又方生蘿蔔取根搗自然汁仰頭滴入鼻管中即止次以新汲水和蜜蘿蔔汁飲之良 薛因篤什氣散血無所羈而鼻衄者用異功散加柴胡山梔

左臉青而兼赤者先用柴胡清肝散後用地黃丸右臉赤乃肺大腸實熱也用瀉白散鼻色赤乃脾胃實熱也用瀉黃散微赤乃脾經虛熱也用異功散加升麻柴胡色深黃用濟生犀角地黃湯後用楊氏地黃散淡白色用六君子湯頰間色赤用四物湯加山梔赤甚用五淋散小便赤色用六味丸補中益氣湯唇色白用六君子湯久不愈用麥門冬飲子若初病元氣未虧乳食如常發熱壯熱二便秘結作渴飲水卧不露睛者悉屬形病俱實當治邪氣若病久元氣已虧食少發熱口乾飲湯嘔吐泄瀉肢體畏寒卧而露



睛者悉屬形病俱虛當補正氣為要

湯氏地黃湯 治榮中熱及肺壅鼻血生瘡一切丹

毒

生地黃

赤芍藥

當歸

川芎各等分

右咬咀水煎去渣量大小加減服如鼻衄臨熟入

生蒲黃少許生瘡加黃芪等分丹毒加防風等分

同煎累驗

柴胡清肝散肝熱

地黃丸腎

瀉白散脾

瀉黃散脾

異功散吐瀉

六君子湯脾

五淋散淋

六味丸即地黃丸 腎

麥門冬飲子 治吐血久不愈者

五味子拾粒

麥門冬去心

黃芪各壹錢

龍膽丸 治小兒衄不止

黃連

龍膽草各等分

右為末糊丸如小豆大二三歲二十九或作散子以

濃鹽水送下

礞皮湯 治小兒衄血

者大血登衄血 功同三

七三



當歸身

人參

生地黄各五分

右水煎服

槐花散 治衄血

槐花炒壹兩

蒲黃半兩

川麩薑壹分

右搗羅為細末每服半錢新水調下

藥皮

山梔子各壹兩

甘草炙半兩

右咬咀三歲一錢水一小盞煎三分去滓服

膠黃散 治小兒大衄口鼻耳出血不止十五六歲

兒陽盛多此症

阿膠壹兩

蒲黃半兩

右為末三歲半錢生地黄汁微煎調下食前服

便血尿血大便下血者是大腸熱結損傷所為也藏

氣既傷風邪自入或蓄熱或積冷或濕毒於脾胃或

疝食傷於臟腑因茲冷熱交擊疝濕互作致動血氣

停留於內凝滯無歸滲入腸中故大便下血也或有

腹脹冷氣在內攻衝亦令大便下血又因風冷乘虛

客入脾胃或瘀血在於腸胃濕毒下如豆汁又疝傷

於臟亦能使血若上焦心肺積熱施注大腸亦令大

便下血也亡血脾弱必渴父則血虛其人必肌體萎

黃頭髮不黑矣 溺血者蓋心主血與小腸相合血

諸失血登便血

少目三

三三



之流行週遍經絡循環臟腑若熱聚胸臆血滲入脬故小便血出也薛經云肺朝百脉之氣肝統諸經之血又云氣主胸之血主濡之蓋榮血為水穀之精氣灌溉五臟六腑四肢百骸若脾胃有傷榮衛虛弱行失常道故上為衄血吐血下為尿血便血矣若外感風邪則血鮮為腸風內傷則血濁為臟毒又熱入大腸則大便下血熱入小腸則小便出血然小兒多因胎中受熱或乳母六淫七情厚味積熱或兒自食甘肥積熱或六淫外侵而成若因母食厚味者加味清胃散怒動肝火者加味小柴胡湯憂思鬱怒者加

味歸脾湯稟父腎燥者六味地黃丸兒有積熱小便出血者實熱用清心蓮子飲虛熱用六味地黃丸大便出血者犀角地黃湯風邪外侵者倉廩散病後元氣下陷者補中益氣湯糞前見血者四君加黃連製吳茱萸糞後見血者四君加吳茱萸製黃連若嬰兒以治母為主餘當臨證制宜

清胃散

小柴胡湯

歸脾湯

地黃丸

清心蓮子飲

五倍丸 治小兒大便下血如腸風臟毒

卷之三 五倍丸 治小兒大便下血如腸風臟毒 方十一



諸失血證 卷之三

右以五倍子乾為末煉蜜丸如小豆大三歲三十丸米湯下

訶灰散 治小兒因疳大便有血

右以訶子燒灰存性一半為末米湯調下食前一歲一錢

桃膠丸 治小兒小便出血陰莖中痛

右以桃膠一塊如棗大水一盞半煎三分日進三服下石子如豆石盡止藥

火府散 治小兒小便出血

木通 生地黃 甘草

黃芩

右為末水一盞煎六分不時溫服

車前散 治熱盛積於小腸甚則尿血

牡蠣半兩燒 車前子 甘草炙微黃剉

川朴硝各壹分

右搗羅為散每服一錢以水一小盞煎至五分去

滓溫服量兒大小加減不拘時候

諸失血證 便血尿血 生五



大正醫學叢書

卷三

左來湯

調人散

將此藥量取大小瓶裝之

式圖器為婚其別一益以水一小蓋前字正公士

山休前

車前七

甘草 黃性

車前子 益氣益血

甘遂末水一蓋煎六分不煎煎

黃



