

14. 6/八-96



•1200600869390•

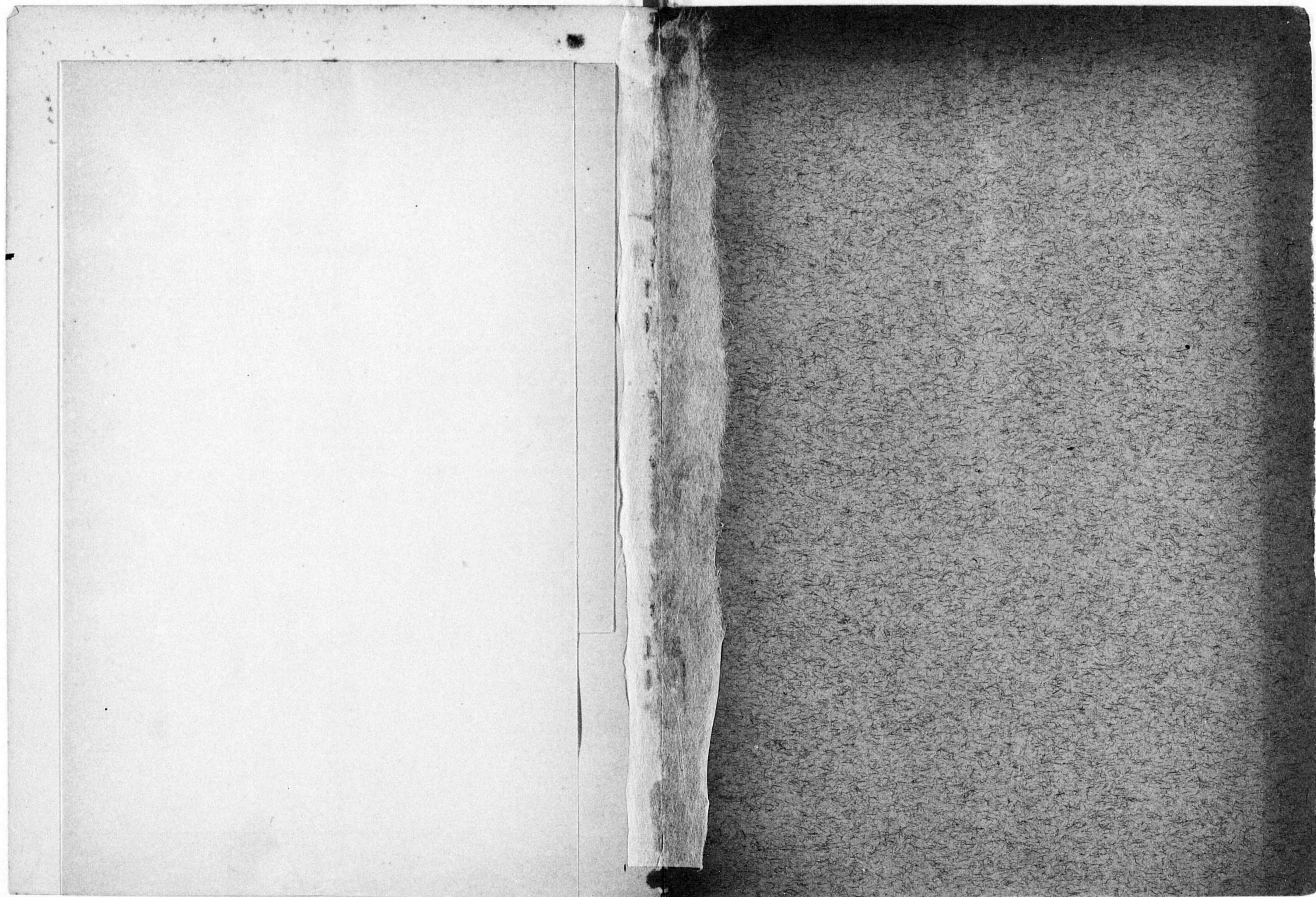
大正十五年
昭和元年
統計年報

第一區府縣立全生病院

5
6
7
8
9
70
1
2
3
4
5
6
7
8
9
8

始

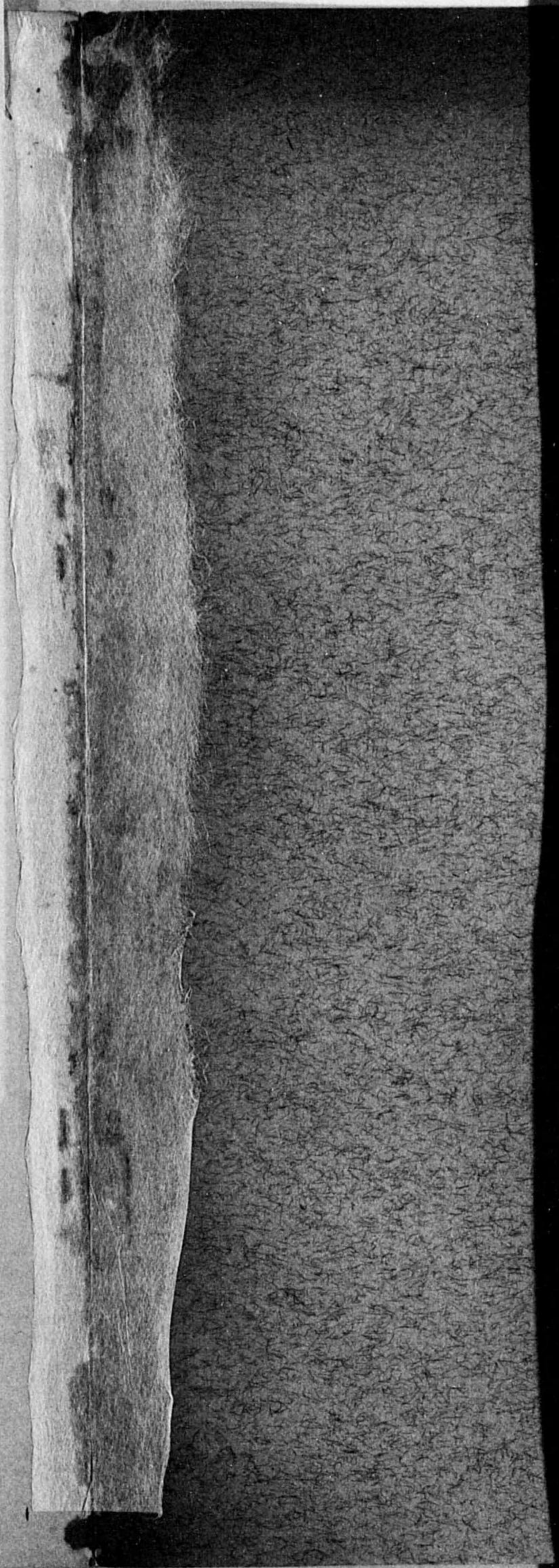
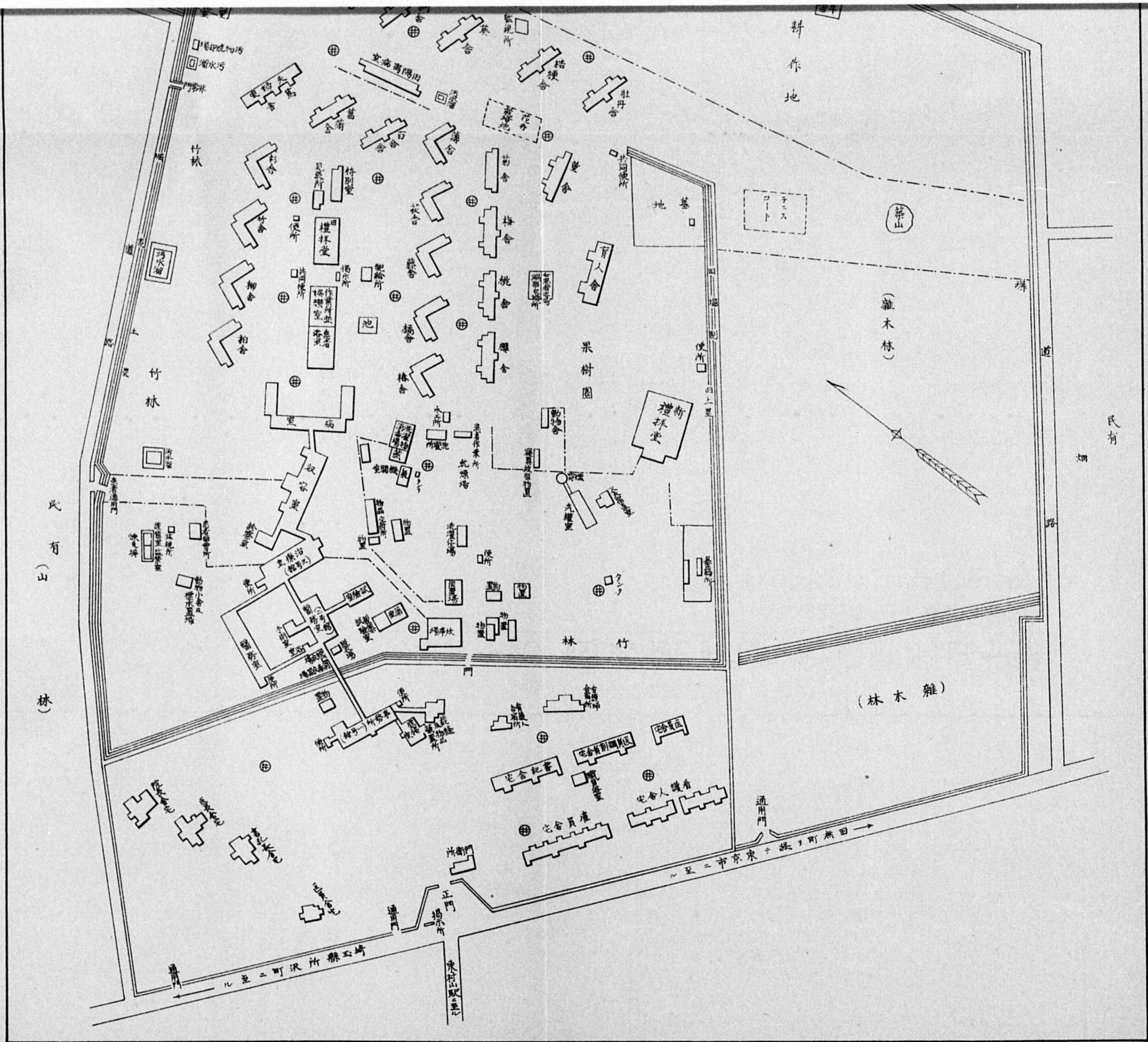




第一區府立全生醫院圖 (貳千分之一)

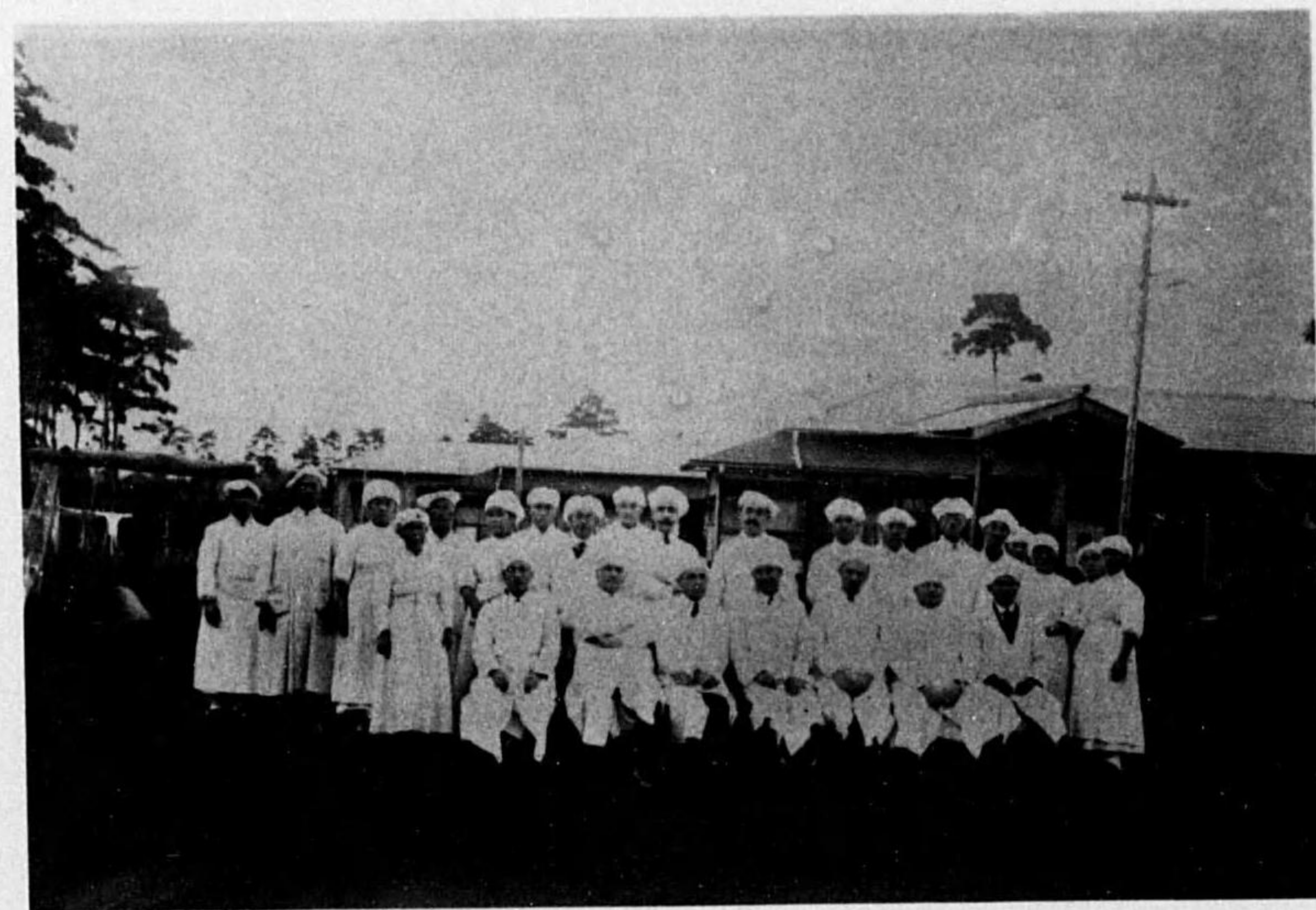
總坪數 五萬五千八百七十五坪
 總建坪數 貳千八百九拾參坪五七



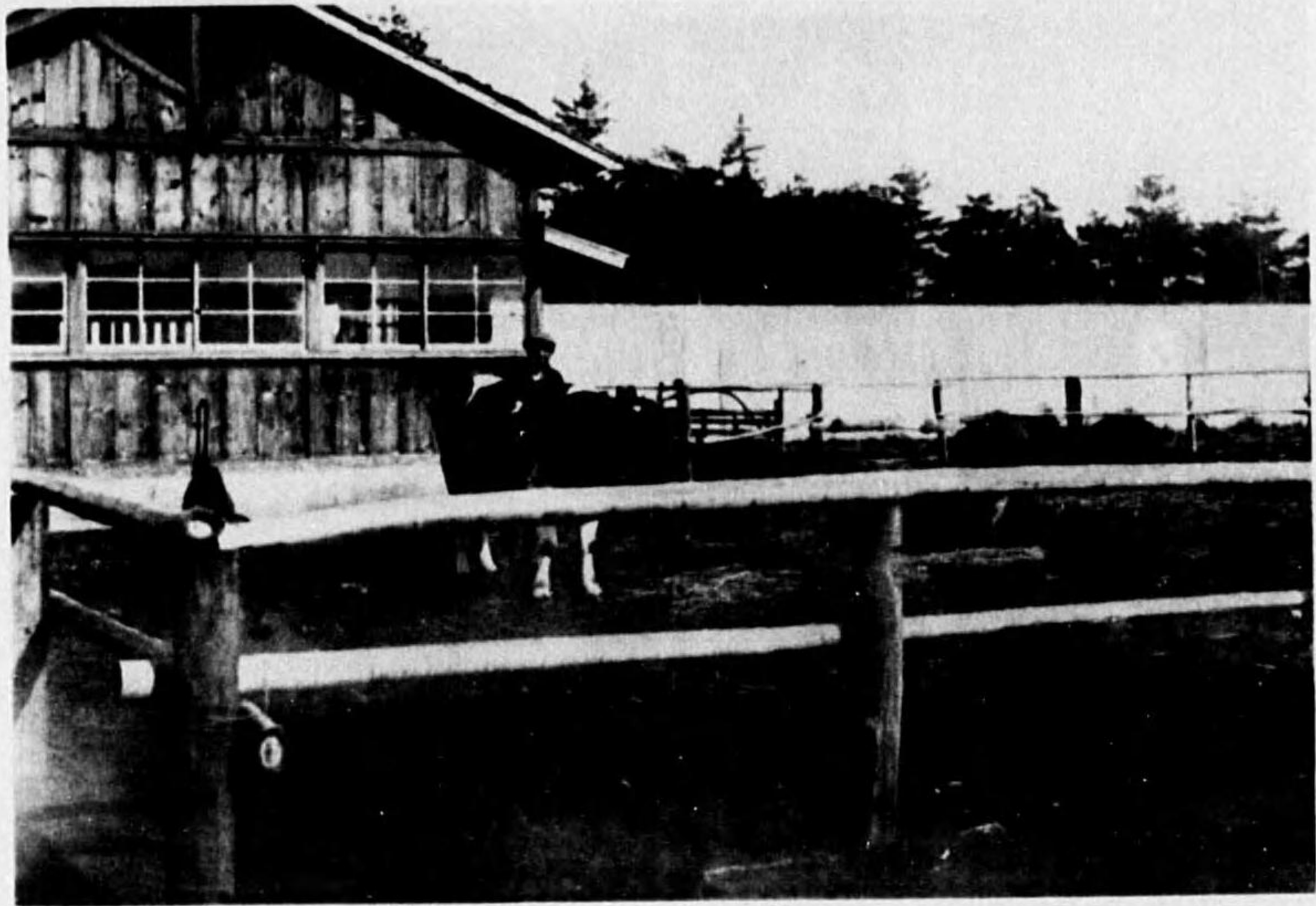




正 門



參 觀 者



牛 養



豚 養



居芝ノ者患



在 現



時ルタシ院入

目次

第一	概況	一
第二	總經費	五
第三	患者一人當經費	九
第四	治療	九
第五	患者ノ狀態	二
第六	統計	二〇
一	收容患者異動表	二〇
二	現在患者本籍地別表	二二
三	現在患者發病年齡別表	二二
四	患者發病ノ時ヨリ療養所入所迄ニ至ル經過年數別表	二五
五	現在患者病型年齡別表	二七
六	死亡患者病型年齡別表	二七
七	死亡患者病名年齡別表	二九
八	發病以來死亡迄ノ經過年數別表	三一
九	現在患者發病當時ノ職業別表	三二
一〇	現在患者前科者調	三四

附 關係法令

目次

第一區府縣立全生病院年報

第一 概況

沿革

本院ハ明治四十年法律第十一號ニ基キ同年内務省令第二十號ヲ以テ東京府、神奈川縣、新潟縣、埼玉縣、群馬縣、千葉縣、茨城縣、栃木縣、愛知縣、靜岡縣、山梨縣、長野縣ノ一府十一縣ヲ聯合區域ト定メ創設シタモ
ノテアツテ時ノ東京府知事阿部浩ハ本院管理知事トシテ明治四十年十月創設費豫算ヲ編製シ聯合
府縣ノ各代表者ト會合シテ費用ノ支出分擔方法ヲ議定シタカ豫防法實施期日改正ノ結果遂ニ實行
ヲ見ルコトカ出來ナカツタノテ更ニ明治四十一年三月之ヲ議定スルコト、ナツタ
越エテ明治四十二年二月ニ至リ東京市ヲ距ル西方八里十五町所澤町ヲ離ル、東南方約一里田無街
道ニ沿ヘル東京府北多摩郡東村山村大字南秋津字開發地内ナル林野三萬七百八坪ヲ敷地ニ選定シ
同年四月土功ヲ起シ建築ニ著手シ同年九月略ホ落成シタルヲ以テ同月二十八日開院式ヲ舉行シタ
カ其設備未タ全タカラサルニ依リ一時東京府荏原郡目黒村私立病院慰癢園ノ一部ヲ借リテ假收容
所ニ充テ其ノ間事務ヲ東京府廳内ニ於テ處辨シタ同年十月十八日始メテ本院内ニ於テ事務ヲ開始
シ收容患者ヲ移スト同時ニ聯合各府縣ノ送致ニ係ル患者ヲ順次收容スルコト、シタ當時收容患者
ノ定員ハ三百名テアツタカ同年末現在患者ハ二百二十八名テアツタ
明治四十五年度ニ於テ患者百五十人増員ノ計畫ヲ立テ之ニ對スル建築費及救護ニ要スル一切ノ經
費豫算ヲ計上シ協議會ニ提出シタル結果現在ノ建物ヲ以テ五十人ヲ増員スルコト、シタ

大正四年度ニ於テ從來ノ建物ヲ以テ更ニ五十人ヲ増員シ收容定員四百人トシタカ大正四年八月ノ豫算會議ニ於テ聯合各府縣當事者ハ御即位ノ大典ニ際シ尙ホ市内各所ニ浮浪スル癩患者アラムコトヲ慮リ之レヲ收容スヘキ決議ヲシタカ如何セン今年度増員ノ爲メ既ニ病舎ノ狹隘ヲ告ケ居ル際テアルカラ十月中ニ四十二坪五合ノ一舎ヲ増設スルノ已ムナキニ至リ十月末ニ落成シタルニヨリ十一月ノ御大典ノ際ニハ臨時四百二十餘人ヲ收容シ得タ

大正六年度ニ於テハ從來收容定員四百人ノ外更ニ患者百人増員豫算カ可決シタノテ夏期ノ交ヨリ増員ニ必要ナル諸建物ノ増築ニ著手シタ同七年度ヨリ收容定員五百人トナツタ

更ニ大正十一年度ヨリ患者百人増員ニ伴フ諸設備ヲ實施センカ爲メ大正十年九月上旬聯合府縣當事者ヲ東京府ニ招集シテ十年度追加豫算建築費及初度調辨費ヲ可決シタ依テ先以テ敷地ヲ擴張セシカ爲メ現在敷地ニ接續セル東南方山林及畑地二萬三百五十三坪ヲ同年十二月買收シタ然レトモ建築工事ハ時日僅少ナリシカ爲メ同年度内ニ著手スルノ運ニ至ラス翌十一年度ニ於テ著手シタ

大正十三年度ヨリ又々患者百五十人増員ニ伴フ諸設備ヲ實施センカ爲メ同十一年九月聯合府縣當事者東京府ニ會合シ十一年度追加豫算建築費及初度調辨費ヲ可決シタ然レトモ建築工事ハ前年度ヨリ繰越工事多キカ爲メト時日僅少ナリシヲ以テ同年度内著手ノ運ヒニ至ラス大部分十二十三兩年度内へ繰越シタ尙ホ患者百五十人増員ニ伴ヒ敷地少シク狹隘ヲ感セルヲ以テ現在敷地ニ接續セル東方山林四千六百六十四坪ヲ十二年三月買收シタ

各年度ニ於ケル患者收容定員ハ左ノ通テアル

年度別 收容定員

明治四十二年度	三〇〇
大正元年度	三五〇
大正四年度	四〇〇
大正七年度	五〇〇
大正十一年度	六〇〇
大正十三年度	七五〇

二、敷地 五萬五千八百七拾五坪
 三、建物 貳千九百八拾參坪參合五勺七才

醫長兼院長	光田健輔	主事	横田久
醫員	林芳信	書記	毛涯五郎
同	櫻井方策	同	海老澤吉郎
同	島憲藏	同	大熊卯之吉
同	渡邊源次郎	同	望月隆三
同	西原ツボ	看護婦長	石渡こ
同	五十嵐正	看護長	後澤長四郎
同	齋藤勝助	同	
同	本莊平治	同	

科 線 越 附 金 金 其 他	大正十一年度	大正十一年度	科 目 代 拂 賣 收 入	大正十一年度	備考 其他欄記載ノモノハ職員納付金ナリ 歳入臨時部	合 計	科 目	大正十一年度	タルモ患者中一名ノ負傷者モ出サナカッタノハ不幸中ノ幸テアツタ
	大正十二年度	大正十二年度	菜 園 收 入	大正十二年度					
	大正十三年度	大正十三年度	救 護 費 分 擔 金	大正十三年度					
	大正十四年度	大正十四年度	各 府 縣 分 擔 金	大正十四年度					
	大正十五年度	大正十五年度	其 他	大正十五年度					
歳入經常部	歳入經常部	歳入經常部	歳入經常部	歳入經常部	歳入經常部	歳入經常部	歳入經常部	歳入經常部	歳入經常部

第二 總 經 費

一、豫 算

歳入經常部

機 關	給 仕	小 使	炊 夫	火 夫	洗 濯	洗 濯	裁 縫	雜 役
一	一	四	五	三	八	二	二	三
看 護 婦	看 護 婦	看 護 婦	看 護 婦	看 護 婦	看 護 婦	看 護 婦	看 護 婦	看 護 婦
一	一	一	一	一	一	一	一	一
看 護 婦 見 習	看 護 婦 見 習	看 護 婦 見 習	看 護 婦 見 習	看 護 婦 見 習	看 護 婦 見 習	看 護 婦 見 習	看 護 婦 見 習	看 護 婦 見 習
一	一	一	一	一	一	一	一	一
看 護 手	看 護 手	看 護 手	看 護 手	看 護 手	看 護 手	看 護 手	看 護 手	看 護 手
一	一	一	一	一	一	一	一	一
看 護 手 見 習	看 護 手 見 習	看 護 手 見 習	看 護 手 見 習	看 護 手 見 習	看 護 手 見 習	看 護 手 見 習	看 護 手 見 習	看 護 手 見 習
一	一	一	一	一	一	一	一	一
調 劑 助 手	調 劑 助 手	調 劑 助 手	調 劑 助 手	調 劑 助 手	調 劑 助 手	調 劑 助 手	調 劑 助 手	調 劑 助 手
一	一	一	一	一	一	一	一	一

五、收容患者定員及現在數

定 員 七百五十拾人

年未現在數 七百八拾貳人 内男五百七拾六人 女貳百六人

六、特ニ本年中ニ生シタル重要事項

本年中ニ於テ應接所兼參觀人控所(貳拾貳坪)及附屬便所並渡廊下(六坪)ヲ新築シタ外前年ヨリ工事中ノ禮拜堂カ落成シタノテ二月九日職員及患者一同列席ノ上神官ヲ招キ嚴肅ナル開堂式ヲ舉行シ同時ニ舊禮拜堂ニ安置セル御神體ヲ奉遷シタ、三月五日ニハ眞宗ノ御佛體ヲ五月二十日ニハ日蓮宗ノ御佛體ヲ六月四日ニハ眞言宗ノ御佛體ヲ孰レモ本山並ニ宗務院カラ高僧ヲ派遣セラレ遷佛式ヲ舉行シタ、十一月十一日午前一時頃患者住宅松舎一號室(盲目室)押入附近ヨリ發火シ同舎一棟ヲ燒失シ

科	科目	備考 其他欄記載ノモノハ職員納付金ナリ					合	初度調辨費
		歳入經常部	歳入臨時部	歳出臨時部	歳出經常部	歳出總計		
科	大正十年度	45,000	351,839.58	249,927.48	332,055.34	433,217.33	332,055.34	
	大正十一年度	26,000	286,890.78	280,072.50	11,354.00	291,426.50	11,354.00	
	大正十二年度	7,000	177,502.33	77,571.65	121,085.00	307,078.95	121,085.00	
	大正十三年度	28,000	236,451.15	227,770.00	6,989.00	234,759.15	6,989.00	
	大正十四年度	14,000	204,363.21	193,900.00	99,494.00	311,805.35	99,494.00	
科	大正十年度	45,000	351,839.58	249,927.48	332,055.34	433,217.33	332,055.34	
科	大正十一年度	26,000	286,890.78	280,072.50	11,354.00	291,426.50	11,354.00	
科	大正十二年度	7,000	177,502.33	77,571.65	121,085.00	307,078.95	121,085.00	
科	大正十三年度	28,000	236,451.15	227,770.00	6,989.00	234,759.15	6,989.00	
科	大正十四年度	14,000	204,363.21	193,900.00	99,494.00	311,805.35	99,494.00	

科	科目	備考 雜費欄×印ハ恩給金ナリ					合	歳入總計
		歳入經常部	歳入臨時部	歳出臨時部	歳出經常部	歳出總計		
科	大正十一年度	240,600	393,199.95	86,036.25	2,000.00	182,815.91	433,217.33	
	大正十二年度	240,600	433,369.57	80,615.90	82,100	104,151.83	291,426.50	
	大正十三年度	270,000	444,504.50	99,861.00	1,041.00	65,363.15	307,078.95	
	大正十四年度	273,600	444,217.33	87,644.00	87,355	25,096.00	234,759.15	
	大正十五年度	27,900	444,217.33	100,853.00	87,355	99,494.00	311,805.35	
科	大正十一年度	240,600	393,199.95	86,036.25	2,000.00	182,815.91	433,217.33	
科	大正十二年度	240,600	433,369.57	80,615.90	82,100	104,151.83	291,426.50	
科	大正十三年度	270,000	444,504.50	99,861.00	1,041.00	65,363.15	307,078.95	
科	大正十四年度	273,600	444,217.33	87,644.00	87,355	25,096.00	234,759.15	
科	大正十五年度	27,900	444,217.33	100,853.00	87,355	99,494.00	311,805.35	

科	目	大正十年度		大正十一年度		大正十二年度		大正十三年度		大正十四年度	
		計	日當人	計	日當人	計	日當人	計	日當人	計	日當人
科	俸給	一六九八五・一六	四二二	二〇五八五・一三	四八七	一九、二九九・八三	四八七	二一、〇三三・八八	四八七	二二、一六八・一九	四八七
科	雜給	二九、六六三・三四	四七九	三五、五七五・三五	四八七	三九、三七一・二三	四八七	三六、三九一・七二	四八七	三七、九三一・五〇	四八七
科	忠者	七五、五四九・一九	四八七	七一、二〇・七〇	四八七	八一、三九〇・六九	四八七	九〇、七五四・七五	四八七	八九、四三三・〇三	四八七
科	試驗費	六六九・五六	四八七	八五五・八六	四八七	六九五・四〇	四八七	一、〇三四・二〇	四八七	八四〇・一〇	四八七
科	救護費	三三三〇・一六	四八七	四、四四七・二八	四八七	三、三四六・三七	四八七	五、四七〇・三一	四八七	四、九五二・五三	四八七
科	修繕費	六、四三三・三〇	四八七	七、九六四・二六	四八七	七、三七八・六六	四八七	三二、四八七・〇四	四八七	一、二七四・三六	四八七
科	雜備費	一六六・一一五	四八七	一六、七六九・四〇	四八七	一七、四九五・〇七	四八七	二〇、三五六・六一	四八七	二、三三八・二九	四八七
科	豫備費		四八七		四八七		四八七		四八七		四八七
科	合計	一四九、二四四・八六	四八七	一五七、三二七・九七	四八七	一六八、八九一・二五	四八七	二〇九、五五三・五一	四八七	一九二、二五七・一〇	四八七
備考	雜費欄×印ハ恩給金ナリ										
備考	歳出臨時部										
建築費	大正十年度	五、四〇七・七七		九三、六三四・八〇		一〇、四一七・六四		四二、七七二・二五		二五〇、七九・七四	
建築費	大正十一年度										
建築費	大正十二年度										
建築費	大正十三年度										
建築費	大正十四年度										

初年度調辨費	合計	歳出總計
五、四〇二・六一	五九、四七三・三八	二〇、八七一・八二
六、〇二七・九二	九九、六六二・七二	二二、六九八・〇六
一、一三二・三〇	一一、五四九・九四	二、八四三・八七
四、九五二・三九	四七、七二九・六二	二五、七二八・三三
六、九六二・六〇	三三、〇四二・三四	二二、四二九・四四

第三 患者一人當經費

年次	經常部決算		食費決算		治療費決算		被服費決算		當該年度中收容患者延數
	總額	日當人	總額	日當人	總額	日當人	總額	日當人	
大正五年	六二、七一六・八九五	四二二	一八、一七三・八五	一三五	七、二一六・四〇	四九	一、七〇四・三〇	一一	一四、五二一・六一
大正六年	六九、三六五・五八〇	四七〇	二一、七九六・三三〇	一四七	六、七五八・〇七〇	四五	一、七三八・四六〇	一一	一四、七三〇・三
大正七年	八六、〇五九・四六〇	五三二	二八、四四一・七九〇	一七六	八、五三九・三九〇	五二	二、七四六・七四〇	一六	一六、一六一・九
大正八年	一一二、五四三・一九〇	七四九	四〇、七五〇・三三〇	二四九	九、一八四・四九〇	五六	四、八四九・三二〇	二九	一六、三三二・五
大正九年	一三七、六七七・八七〇	八二七	四〇、四八三・八〇	二四一	九、五八四・六〇〇	五七	四、九六九・八〇〇	二九	一六、六三二・五
大正十年	一四九、二四四・八六〇	八〇七	四二、二八一・四三〇	二二二	一〇、〇二七・八四〇	五四	六、五三三・四二〇	三五	一八、四一四・五
大正十一年	一五七、三二七・九七〇	八〇七	三七、六七七・一〇〇	一九三	一一、九四五・六七〇	六〇	五、五八一・一三〇	二八	一九、四七三・〇
大正十二年	一六八、八九一・二五〇	七八七	四七、九一一・八四〇	二二三	一二、五二二・一四〇	五八	六、〇二四・八六〇	二八	二一、四四八・一
大正十三年	二〇九、五五三・五一〇	九二四	五四、八一〇・五四〇	二四一	一三、五二二・二一〇	五九	四、八七六・二八〇	二二	二二、六六一・〇
大正十四年	一九二、二五七・一〇〇	七四七	五三、七九〇・八七〇	二〇九	一五、四二七・一七〇	六〇	三、三八五・三〇〇	一三	二五、七〇七・七

第四 治療

治療ハ六人ノ醫員ノ分擔スル所テアツテ便宜ノ爲メ内科、外科、眼科、耳鼻咽喉科、理學的診療科及繙帶交換所ノ六ヶ所ヲ受持ツ

内科ニ最モ多ク來ル病症ハ癩菌ノ破潰吸收スルトキニ發スル癩性結節性紅斑テアツテ此際神經痛及關節痛ヲ伴フ此症ハ患者カ一言ニ熱瘤ト唱ヘル病症テアツテ其持續スルコトハ數週ヨリ數年ニ亘リテ反覆シ煩ハシキ發疹發熱ニ伴ヒ其經過中途ニ衰弱シテ肺結核肋膜炎腸結核腹膜炎等ノ結核菌ノ混合傳染ニヨリテ來ル病症ヲ誘發シ遂ニ死因トナルコトカ多イ

癩性結節性紅斑ノ療法ハ其輕キモノハ二%クロールカルチウム液三〇瓦ノ靜脈内注射ヲ毎日施スコトニヨリ最モ良好ノ結果ヲ來スモノカ多イ

其他癩性腎臟炎ハ又數々發見スル病患テアツテ死因トナルモノモアル

外科テハ癩性關節潰瘍カ喉頭ニ來ルタメニ窒息ヲ起シ死因トナルコトカ多イカラ氣管切開術ヲ施シテ此レヲ救助スルコトカ多イ又結節癩神經癩共ニ手足ノ瘰癧火傷及足穿孔症ヲ發シ易イ之レカ爲メニ指骨及足根骨趾骨ノ「ネクローゼ」ヲ來シ此レヲ除去セサルヘカラサルノミナラス下腿ノ切斷手術ヲ要スル者尠カラス此レニヨリ全身ノ敗血膿血症ヲ救フノテアル

眼科ニテハ角膜炎外翳膜炎虹彩毛樣體炎續發白內障ノ爲メニ失明スル者尠ナカラヌノテアルカラ此レカ手當ハ最モ必要テアル

失明者數

合 計	收容 現在 數		失 明 者 數	
	男	女	男	女
七八二	五七六	二〇六	一一二	三七
			一五九	

備考 失明者ハ兩眼共一米ノ距離ニ於テ指數ヲ辨シ得サル程度以下ノモノ病型別ハ神經癩女三名アルノミニテ他ハ全部結節癩テアル

耳鼻咽喉科内鼻口内咽喉粘膜カ癩ノ好發部位テアルカラ此ノ部ノ清潔ヲ保チ手當ヲ加ヘル必要カアル

此等ノ重病者カ自ラ起臥スルコトカ困難ニナツタ者ヲ重病舎ニ收容ス重病室ハ六棟百十六ノ病牀ヲ具ヘテ居ル此ノ重病室ニハ各受持ノ醫員看護婦カアルノミナラズ輕症ノ患者カ晝夜枕頭ニ附添ヒ食物藥品ノ給與衣服ノ交換入浴便器等ノ世話ヲスルノテアル

大風子油ノ注射 本院ニテハ開院以來日本局法大風子油即チ「ヒドノカルプス、アンテルミンチカ」ノ種子ヲ壓搾シタル油劑ヲ〇、五乃至五瓦ヲ臀筋肉若クハ上膊及大腿ノ外側皮下ニ注射ス勿論注射スル前藥劑及注射器ハ熱氣消毒ヲナスコトカ肝要テアル近年油劑消毒ノ爲メニ〇、二%ヂハロミンヲ加ヘテ加熱消毒ニカヘテ居ルカ吸收ハ佳良ノ様テアル大風子油注射ハ通常一週三回テ皮下注射ノ場所ハ其度毎ニ變ヘテヤル一年ニハ百回ノ多數ヲ注射シ數年ニ及フノテアル注射ト同時ニ癩菌カ皮膚粘膜ヨリ次第ニ破壞消滅吸收スルノヲ顯微鏡下ニ目撃スルコトカ出來ル皮膚ノ切片ニ就テ見ルニ始メト同時ニ皮膚粘膜ノ結節潰瘍ノ治癒スルノヲ目撃スルコトカ出來ル皮膚ノ切片ニ就テ見ルニ始メ無數ノ癩菌ヲ宿スヘク癩細胞ハ癩菌ノ代リニ其ノ消滅ノ場所ニ脂肪樣體ノ顆粒ヲ含有シテ居ル一種ノ顆粒細胞トナツテ殘遺シテ居ル

併シ此ノ機轉カ全身ノ各組織ニ一齊ニ起ルカハ疑問テアツテ深部ニ變化シナイ癩菌カ潜伏シテ數時ノ後チ繁殖シテ大風子油注射ヲ行フテ居ルニモ拘ラス再ヒ暴威ヲ逞ウスルコトカ往々ニシテ有

リ得ルコトアル(再發近來「チモール療法」アンチモニ「療法」カ癩ニ有利ナリト説クモノカアルカ實
 驗ノ結果無効ノコトカ判明シタ古イ藥テアルカ未タ大風子油ノ注射療法ノ右ニ出ツル療法ヲ見ナ
 イト云フテモヨイ
 其他創傷ノ手當及併發症ニ對スル手當ハ普通ノ病院ニ於テ行フモノト大差カナイ故ニ之ヲ省クコ
 ト、スル

第五 患者ノ状態

重病室ニ收容セラル、患者百餘名ヲ除クノ外六百五十餘名ハ二十三舎ノ患者住宅ニ分住シテ居ル
 一舎ハ四室ニ分タレ二十四人乃至三十人ヲ入ル其ノ内男子女子小兒ハ各室ヲ異ニシテ兩性ヲ別室
 セシメ居レトモ其ノ内一舎ハ戸籍上夫婦トナリ居ルモノヲ同棲セシム目下十七組ノ夫婦ヲ收容シ
 テ居ル二十三舎ノ内又盲人及手足ノ不自由ニシテ自ラ自用ヲ辨セサルモノ百五拾人ハ五舎ノ不自
 由舎ニ收容シ此レニ二十人ノ比較的輕症者ヲ附添人トナシテ衣食ノ世話ヲサセテ居ル丁年未滿ノ
 青少年ハ三舎ニ收容シ舍監ヲ設ケテ世話ヲナサシメテ居ル爾餘十五舎ハ自治的ノ制度ヲ設ケ各舎
 ハ一人ノ舎長ヲ四ヶ月毎ニ選舉シ各舎ノ整理、衛生、衣食、作業等ノ世話ヲナサシメテ居ル
 一般患者ハ朝ハ專ラ治療時間トシテ午後ハ各種ノ作業ニ從事スルコト、ナシテ居ル
 一、衣食
 イ、被服寢具 患者一人ニ對シテ貸與又ハ給與スル被服寢具ハ次表ノ通りテアル

品名	品質	數量	新品貸與時間	交換期限	備考
----	----	----	--------	------	----

綿入	伊勢棒縞(紺)	一	十一月一日貸與	二ケ年	大正十四年新調
綿衣	同	一	十二月一日貸與	同	大正十五年新調
襦袢	同	一	四月一日貸與	同	大正十四年新調
單衣	同	一	六月一日ヨリ	同	同
襦袢	同	一	七月十日マデ貸與	同	同
掛	綿	二	十月頃貸與	二ケ年	大正十五年新調
敷	綾	一	同	三ケ年	每年三分ノ一位宛新調 一枚ハ十二月ヨリ三月末日マデ貸與
大蒲	同	一	同	四ケ年	每年四分ノ一位宛新調
小蒲	同	一	同	六ケ年	大正十三年新調 三年毎三分ノ一位宛新調
枕	三州生木綿	一	隨時貸與	四ケ年	破損ノ都度修繕又ハ新調
兵帶	同	一	同	同	同
帶	養老絞	一	七月頃給與	二ケ年	大正十三年新調
禪帶	更紗木綿	一	同	同	同
腰	晒木綿	二	一月、七月ニ一枚宛 給與	一ケ年	同
足	天竺木綿	二	同	同	同
	裏千草木綿石底	二	一月、七月ニ足宛給與 附添人ニハ一足増給	同	同

備考

- 一、新調品ハ其ノ定員數タケ準備スル
- 二、使用期限ノ滿チタルモノハ新品貸與ト同時ニ返納セシメ其ノ中ノ比較的破損程度ノ輕微ナ
 モノハ消毒洗濯ノ上修理ヲ加ヘテ保管シテ置ク使用期限ノ滿チナイモノテモ破損品汚損品
 ハ隨時修理品ト交換シテ同シク消毒洗濯ノ上保管シテ置ク
- 三、洗濯ハ各自出來ルモノハ成ルヘク自分テサセル様ニシテ居ルシカシ重症者ノ被服ハ輕症患

者洗濯人ニサセテ居ル

四、新調ト修理裁縫トハ女患者ノ中テ出來ルモノニハ誰ニテモサセテ居ル
但シ新調ハ仕立タケ裁縫婦(傭人)ニサセ縫上ケヲ患者ニサセル小破修繕ハ患者ノ中ニ裁縫婦
二名ヲ置イテサセテ居ル

五、入院ノ際ノ携帶私物衣類ハ消毒ノ上餘リ不適當テナイ限り其ノマ、使用サセテ居ル

ロ、食物

主食物

一、粥食 一人一食七勺宛ノ割合テ内地米ヲ支給スル粥食患者ハ毎日平均約六十人位宛テアル

二、普通食

米麥ノ割合(臺灣米) 六四分
(押麥又ハ割麥) 約四分三四勺
一人一日ノ平均分量(割麥ノ時) 約四分七八勺
(押麥ノ時) 約四分七八勺

但シ三大節其ノ他特別御馳走ノ日ニハ三食分若シクハ一食分ヲ白米飯ニスル(内地米五分)

時ニハ赤飯ヲ給スル事モアル正月三ケ日ハ勿論餅ヲ給スル

三、精米精麥事業 大正十四年度ニ於テ五馬力電動機ニヨル洗濯機、豆腐製造機械ト共ニ精米機押麥製造機械ヲ据付ケテ運轉ヲ開始シタノテ其ノ後ハ次第ニ西貢米カ臺灣米トナリ割麥カ押麥ニ替ハル様ニナツテ主食物カ大分従前ヨリ美味シク食ヘラレルカラ患者ハ大イニ喜ンテ居ル

副食物

一、概況 野菜類カ主テ魚類豆腐類カ之レニ次キ其ノ他カ雜品テ朝ハ毎日味噌汁ニシテ居ル

二、病室ニ居ル患者ノ副食物 大體普通食ト同一タカ普通食カ鹽魚ノ時ハ鮮魚若シクハ鶏ヲ給シ澤庵菜漬ノ様ナモノ、時ハ金山寺味噌梅干ナトヲ給スル様ニシテ居ル猶ホ重病者ニハ滋養品トシテ牛乳鶏卵葛粉ナトヲ給スルノハ勿論テアル

三、御馳走 三大節、五節旬、其他國家ノ祝典、祭日、本院ノ記念日、宗教上ノ諸儀式日其他特殊ノ催ホシノアル日ナトニハ院内生産ノ三四十貫モアル豚ヲ二頭モ屠殺シテ「豚カツ」ニシタリ鶏ヲ數十羽屠ツテ親子并ヲ御馳走シタリ或ハ壽司ヤ鮮魚其ノ他ノ御馳走ヲスル其ノ他時々問食トシテ汁粉草餅甘酒ナトヲ給スル

四、院内生産品 精米押麥、豆腐製造ノ外患者ノ手ニヨツテ院内テ生産スルモノニ野菜類ト豚牛乳、鶏及鶏卵カアル之等ノ生産品ハ患者慰安會ノ手ヲ經テ病院カ市價ノ一二割安位ニ買入レテ患者ニ支給スル事ニシテ居ル但シ豚ハ無償テアル

本年中ノ患者ノ手テ生産供給シタ額ヲ表ニ示スト次ノ様ニナル

品目	數量	價格	品目	數量	價格
野菜類	一七〇二八四〇〇	一八四八七〇二	豚	二四一、〇〇〇	七五三〇・一
牛乳	一、一四五六	四六七三六	計	一五	三三〇・〇一一
鶏卵	七五・一〇〇	二二二・九五	卵		

調理

主副食物共ニ蒸氣釜ヲ調理シタルモノヲ配給シテ居ル豚ヤ多量ノ鶏ヲ屠ル時其他特ニ手數ヲ要スル献立ノ時ハ患者ニ調理ノ一部若シクハ全部ヲサセテ居ル

食費

大正十五年度ノ食費豫算ハ一人一日當金貳拾參錢ヲ七百五拾人分ニナツテ居ルカ本年ノ延人員ハ(二月マデ)二七七、九九七人テ一日平均七六一・六三人ニナルノテ一人當貳拾參錢ノ割ニ消費シテ仕舞ヘハ忽チ不足ヲ告ケルカラ成ル可ク豫算ノ範圍内テ始末ヲ附ケル様ニ努力シテ來タ爲メニ本年度ハ幾分餘裕ヲ生スル位ニナツテ居ル併シ院外ノ自由ノ天地ニ生活スルモノカ種々ノ苦痛ヲ嘗ムル間ニ於テ様々ノ快樂慰安ヲ享ケ味ヒ得ラル、者ト全然隔離シテ此ノ一小天地ヲ永久ノ住家トセサルヲ得サル運命ノ下ニ在ル彼等ニ取リテ一年三百六十五日一日トシテ等閑視シ得ラレヌ唯一ノ慰安ハ食物テアルコトニ想到スル時ハ此ノ貴重ナル豫算ヲ一層有意義ニ運用セネハナラヌト思ツテ居ル

今大正十五年中ノ實費ヲ表ニ示スト次ノ通りテアル

品名	十五年分計		一人一日當平均	
	數量	金額	數量	金額
主食		二五、三〇五・五九五		九・一〇
副食		二二、三四九・二〇四		八・四〇
滋養		一一、一五一・〇四五		〇・七七
燃料		二、五七九・三八二		〇・九三
合計		五三、三八五・二二六		一九・二〇

合

計

五三、三八五・二二六

一九・二〇

二、慰安及娛樂

收容患者疾病ノ慢性難治ニシテ稍モスレハ精神ノ動搖悲觀ニ陥リ易ク自然ニ信仰ヲ欲求シ各種宗教ニ歸依スルモノ多シ此等患者ノ有スル各自ノ信仰ノ自由ヲ尊重シ禮拜堂ヲ設ケ日ヲ定メテ各宗ノ教師ノ慰問ヲ受ケテ居ル其ノ内佛教徒ニ屬スルモノ六百二十七名中真宗三百二十七名日蓮宗二百十名眞言宗九十名基督教ニ屬スルモノ百十名何レノ宗教ニモ屬セサルモノカ四十五名アル真宗ハ大谷派本願寺ヨリ日蓮宗ハ同宗務院ヨリ眞言宗ハ高野山金剛峯寺ヨリ毎月教講師ヲ派遣シ基督教ハ好善社ヨリ毎月數回宣教師及牧師ヲ定期派遣セラレテ居ル各教團聖教ハ研究暗誦ニ熱中スルノミナラス其派ニ屬スル重病者極貧者ヲ慰安看病シ同病相憐ノ實ヲ擧ケテ居ル而テ國民祭日宗祖ノ記念日ハ全院職員患者一堂ニ會シテ和氣堂ニ充ツルノ風アルハ本院ノ誇トスル所テアル宗教家ノ外社會教育ヲ以テ任スル希望社ノ諸士基督教各派ノ諸氏及各種藝術ニ堪能ナル諸氏ノ慰問近年益々多キヲ加ヘツ、アルハ患者慰安上頗ル悦フヘキ事テアル其他患者ノ春秋ニ催ス芝居、碁、將棋、テニス、其他運動競技、餅搗花祭盆踊、クリスマス會式詩歌俳諧等ノ諸會ハ單調無味ナル生活ニ多大ノ慰安ヲ與ヘテ居ル

其他浪花節、講談、落語、芝居、開催、活動寫眞、蓄音機、ラヂオ等ノ設備カアル此等ノ娛樂慰安ノ事業ハ大部分管理知事ヲ會長トスル第一區府縣立全生病院患者慰安會ノ出資補助ニヨリ開催シ得ルモノテアルコトハ吾等ノ常ニ感謝スル所テアル

三、風紀

十 五 歲	十 四 歲	十 三 歲	十 二 歲	十 一 歲	十 歲	九 歲	八 歲	七 歲	六 歲
計女男	計女男	計女男	計女男	計女男	計女男	計女男	計女男	計女男	計女男
四一三	二一一	二二二							
六三三	九六三	五二三	二一一	三二一	九五四	六四二	三二一	六三三	二二二
二八七	三九三	四一三	三三〇	三六六	二五五	一八六	一三二	一六五	八一七
三八二	五〇〇	四八三	三四七	三二八	二七二	一九六	二七四	一五五	五三二
二 十 六 歲	二 十 五 歲	二 十 四 歲	二 十 三 歲	二 十 二 歲	二 十 一 歲	二 十 歲	十 九 歲	十 八 歲	十 七 歲
計女男	計女男	計女男	計女男	計女男	計女男	計女男	計女男	計女男	計女男
五一四	四四四	四五五	五七三	四二一	七六一	五三二	四二二	三一三	七一六
二三八	二八四	二四八	二五二	二六二	二九八	二二一	二五六	三三九	四一八
一八四	三三四	二八五	三三五	二九四	三六一	二二一	三〇八	三七〇	四九〇

四 歲	發病當時ノ年齡	性體		病 型	三 現在患者發病年齡別表 (昭和元年未現在)	府縣別	
		斑紋癩	神經癩			男	女
計女男	計女男	計女男	計女男	計女男	計女男	計女男	計女男
二一六	四二八	五九九	三九九	三三三	二二五	二二二	四九三
二二二	一三七	二二八	一五二	二二二	二〇九	一〇九	三〇三
一四八	五五五	三八七	七一七	五四四	四四三	三三四	六八七
富 山 縣	石 川 縣	福 井 縣	滋 賀 縣	岐 阜 縣	三 重 縣	奈 良 縣	兵 庫 府
二 四 五	二 五 一	二 五 〇	七 八 九	三 一 一	〇 七 八	九 三 一	一 一 一
計女男	計女男	計女男	計女男	計女男	計女男	計女男	計女男
二四六	二七二	二七一	二五三	二九二	二九五	一 一 一	一 一 一
本 籍 不 詳	朝 鮮	沖 繩	鹿 兒 島	熊 本	大 分	高 知	山 口
五七六	一五四	一一一	一一一	一一一	一一一	一一一	一一一
二〇六	三						
七八二	一八	五	一	一	一	一	一

二 現在患者本籍地別表

(昭和元年未現在)

經過年數			性體	患者發病ノ時ヨリ療養所入所迄ニ至ル經過年數別表							
三 年	二 年	一 年		計	四	三	二	一	計		
計女男	計女男	計女男		計女男	計女男	計女男	計女男	計女男	計女男		
斑紋癩	神經癩	結節癩	計	斑紋癩	神經癩	結節癩	計	斑紋癩	神經癩	結節癩	計
六 年	五 年	四 年		計	七	七	六	六	六	六	六
計女男	計女男	計女男		計女男	計女男	計女男	計女男	計女男	計女男	計女男	計女男
斑紋癩	神經癩	結節癩	計	斑紋癩	神經癩	結節癩	計	斑紋癩	神經癩	結節癩	計
一 年	二 年	三 年		計	七	七	六	六	六	六	六
計女男	計女男	計女男		計女男	計女男	計女男	計女男	計女男	計女男	計女男	計女男
斑紋癩	神經癩	結節癩	計	斑紋癩	神經癩	結節癩	計	斑紋癩	神經癩	結節癩	計

(昭和十五年)

發病當時ノ年齡			性體	患者發病ノ時ヨリ療養所入所迄ニ至ル經過年數別表											
三 十 六 歲	三 十 五 歲	三 十 四 歲		三 十 三 歲	三 十 二 歲	三 十 一 歲	三 十 歲	二 十 九 歲	二 十 八 歲	二 十 七 歲	計	三	二	一	計
計女男	計女男	計女男	計女男	計女男	計女男	計女男	計女男	計女男	計女男	計女男	計女男	計女男	計女男	計女男	計女男
斑紋癩	神經癩	結節癩	計	斑紋癩	神經癩	結節癩	計	斑紋癩	神經癩	結節癩	計	斑紋癩	神經癩	結節癩	計
六 十 一 歲	五 十 六 歲	五 十 五 歲	五 十 四 歲	五 十 三 歲	五 十 二 歲	五 十 一 歲	四 十 九 歲	四 十 八 歲	四 十 七 歲	四 十 五 歲	計	六	五	五	五
計女男	計女男	計女男	計女男	計女男	計女男	計女男	計女男	計女男	計女男	計女男	計女男	計女男	計女男	計女男	計女男
斑紋癩	神經癩	結節癩	計	斑紋癩	神經癩	結節癩	計	斑紋癩	神經癩	結節癩	計	斑紋癩	神經癩	結節癩	計

六 死亡患者病型年齡別表

病型	斑紋癩		神經癩		結節癩		合計	
	計女	計男	計女	計男	計女	計男	計女	計男
五歲迄								
五以上十歲迄								
十以上十六歲迄								
十六歲以上二十歲迄								
二十歲以上三十歲迄								
三十歲以上四十歲迄								
四十歲以上五十歲迄								
五十歲以上六十歲迄								
六十歲以上七十歲迄								
七十歲以上								
合計	七 八	二 〇	六 〇	一 三	四 七	六 七	一 三	六 七

五 現在患者病型年齡別表

本表ノ外ニ非癩患者男三名女二名アリ

病型	十 八 年		十 七 年	
	計女	計男	計女	計男
五歲迄				
五以上十歲迄				
十以上十六歲迄				
十六歲以上二十歲迄				
二十歲以上三十歲迄				
三十歲以上四十歲迄				
四十歲以上五十歲迄				
五十歲以上六十歲迄				
六十歲以上七十歲迄				
七十歲以上				
合計	一 七	〇 三	一 三	三 四

(昭和元年末現在)

病型	十 六 年		十 五 年		十 四 年		十 三 年		十 二 年		十 一 年		十 年		九 年		八 年		七 年	
	計女	計男	計女	計男	計女	計男	計女	計男	計女	計男	計女	計男	計女	計男	計女	計男	計女	計男	計女	計男
斑紋癩																				
神經癩																				
結節癩																				
合計	四 十 二	三 十 七	三 十 六	三 十 七	二 十 四	二 十 二	二 十 一	二 十 一	二 十 一	二 十 一	二 十 一	二 十 一	二 十 一	二 十 一	二 十 一	二 十 一	二 十 一	二 十 一	二 十 一	二 十 一

死因病類別	敗血症		敗血膿毒症		丹毒		多發性筋炎		癩性衰弱		腦溢血症		結核性腦膜炎		肺結核		粟粒結核	
	計女	計男	計女	計男	計女	計男	計女	計男	計女	計男	計女	計男	計女	計男	計女	計男	計女	計男
性體																		
五歲迄																		
迄上六歲以																		
五以十一歲迄																		
十以十六歲迄																		
二歲二迄十五上																		
迄三歲二十以上六																		
三歲三迄十五上																		
迄四歲三十以上六																		
四歲四迄十五上																		
迄五歲四十以上六																		
五歲五迄十五上																		
迄六歲五十以上六																		
六歲六迄十五上																		
迄七歲六十以上六																		
七十一歲以上																		
合計																		

七 死亡患者病名年齡別表

(大正十五年申)

本表ノ中結節癩十八歳ノ男ノ自殺者壹名アリ
 本表ノ外非癩男患者アルヲ以テ第六表一ノ死亡者數ト一致セス

病型	開院以來				大正十五年				性體
	合計	結節癩	神經癩	斑紋癩	合計	結節癩	神經癩	斑紋癩	
性體									
五歲迄									
迄上六歲以									
五以十一歲迄	八二六	八二六							
十以十六歲迄	三〇三七	二七二五	二						
二歲二迄十五上	八五〇六五	七八八〇	七二五		二二九九	二三八			
迄三歲二十以上六	一一三二四八九	一〇二七八	九一八	四一三	二三八	〇三七			
三歲三迄十五上	一一三五二一〇	一一二四三	九一八		一六一五	一六一五			
迄四歲三十以上六	一一三五二〇九	一一二五七	二二		八二六	八二六			
四歲四迄十五上	七一四七	五九八一	二六六		六六	五五			
迄五歲四十以上六	七二二六〇	五二四八	一八七	二一一	七二五	五一四	二一一		
五歲五迄十五上	四一七三	二八六三	二二	一一	七四三	六四二	一一		
迄六歲五十以上六	三一六二五	一六三三	一五三	二	五五	三三	二二		
六歲六迄十五上	一九六三	九二七	九四五	一一					
迄七歲六十以上六	一一四七	六二四	三二	一一	二二	二二			
七十一歲以上	二四八	二一一	八	七二二					
合計	七六四一六〇〇	六三三〇四	一五〇一	二二八八	七八九五	六八五一	九一八		

竹細工職	鼻緒製職	籐表數職	珠數職	柚數職	傘數職	疊數職	形附物職	染物職	張刻職	彫刻職	石工職	時計修繕職	製圖器械職	機キ職	ブキ職	鋸職	電氣器具製造職	電氣鍍金磨工職	鑄物職	鐵工事職	仕事職	左官職	飛行機木職
...
...
古物商人	蘭問屋	蘭仲買	茶店小買	茶店小買	機業小僧	機業小僧	紵縮製職	蒲鉾職	料理店洗方	飲食店	運送職	蠟燭製造職	麵類製造職	玩具製造職	水枕製造職	活版所正人	印刷校版職	活版所正人	屋根職	瓦職	煉瓦職	製本職	自動車修繕職
...
味噌醬油釀造業	酒造職	酒賣番	酒商頭	酒商頭	袋物商	菓子行	菓子製造業	木炭商	炭燒手	炭燒業	下駄鼻緒商小僧	下駄商	藥品製造所	青物仲買	青物商	魚果物商	質屋小僧	吳服商	乾物荒物商	米雜穀商	製材所人	製材職	材木工
...
...
...

桶木指建大農	職	本表ノ外縊死者ノ男一名アリ	十	十	十	十	十	十	十	九	八	七	年
物具	業	九 現在患者發病當時ノ職業別表	七	六	五	四	三	二	一				數
職挽職職工業	男		男
	女		女
	計		計
水硝綿陶陶籠	職	(昭和元年未現在)	二	二	二	二	二	二	二	二	二	十	年
晶細工	業		十	十	十	十	十	十	十	十	十	十	數
職職職職職職	男		男
	女		女
	計		計
綿糸商雇人	職		計	不	四	四	四	三	三	三	三	三	年
肉類販賣店雇人	業		數
肥肥料問屋人	男		男
肥肥料商	女		女
雜貨店雇人	計		計
小問物雜貨商			
			
			
			

計	以上犯	三犯	二犯	一犯	計	其他	合	計	現在患者前科者調															計	女	男	業	職																																																																																				
									四	賭博	犯	盜	犯	詐	欺	犯	共	計	他	合	計	計	會社員						銀行員	電氣技師	郵便局事務員	汽車乘務員	縣土木課務員	製材所事務員	機關	火夫	水夫	船頭	汽船	運送	汽船	電車	漁業手	漁夫	建築請負業者	肥料會社	石油會社	會社																																																																
																																																	五	計	計	計	計	計	計	計	計	計	計	計	計	計	計	計	計	計	計	計	計	計	計	計	計	計	計	計	計	計	計	計	計																															
																																																																																		九	計	計	計	計	計	計	計	計	計	計	計	計	計	計	計	計	計	計	計	計	計	計	計	計	計	計	計	計	計	計
															會社員	銀行員	電氣技師	郵便局事務員	汽車乘務員	縣土木課務員	製材所事務員	機關	火夫	水夫	船頭	汽船	運送	汽船	電車	漁業手	漁夫	建築請負業者	肥料會社	石油會社	會社																																																																													
二〇	四	一	九	五	二〇	一	一〇	四	四	二〇	四	四	二〇	四	會社員	銀行員	電氣技師	郵便局事務員	汽車乘務員	縣土木課務員	製材所事務員	機關	火夫	水夫	船頭	汽船	運送	汽船	電車	漁業手	漁夫	建築請負業者	肥料會社	石油會社	會社																																																																													
二〇	四	一	九	五	二〇	一	一〇	四	四	二〇	四	四	二〇	四																																																																																																		
二〇	四	一	九	五	二〇	一	一〇	四	四	二〇	四	四	二〇	四																																																																																																		
二〇	四	一	九	五	二〇	一	一〇	四	四	二〇	四	四	二〇	四																																																																																																		
二〇	四	一	九	五	二〇	一	一〇	四	四	二〇	四	四	二〇	四																																																																																																		

關係法令

●癩豫防ニ關スル件

(明治四十年三月十八日) 改正
法律第二十一號

大正五年三月十日
法律第二十一號

第一條 醫師癩患者ヲ診斷シタルトキハ患者及家人ニ消毒其ノ他豫防法ヲ指示シ且三日以内ニ行政官廳ニ届出ツヘシ其ノ轉歸ノ場合及死體ヲ檢案シタルトキ亦同シ

第二條 癩患者アル家又ハ癩病毒ニ汚染シタル家ニ於テハ醫師又ハ當該吏員ノ指示ニ從ヒ消毒其ノ他ノ豫防方法ヲ行フヘシ

第三條 癩患者ニシテ療養ノ途ヲ有セス且救護者ナキモノハ行政官廳ニ於テ命令ノ定ムル所ニ從ヒ療養所ニ入ラシメ之ヲ救護スヘシ但シ適當ト認ムルトキハ扶養義務者ヲシテ患者ヲ引取ラシムヘシ

必要ノ場合ニ於テハ行政官廳ハ命令ノ定ムル所ニ從ヒ前項患者ノ同伴者又ハ同居者ニ對シテモ一時相當ノ救護ヲ爲スヘシ

前二項ノ場合ニ於テ行政官廳ハ必要ト認ムルトキハ市町村長市制町村制ヲ施行セサル地ニ在リテハ市町村長ニ準スヘキ者ヲシテ癩患者及其ノ同伴者又ハ同居者ヲ一時救護セシムルコトヲ得

第四條 主務大臣ハ二以上ノ道府縣ヲ指定シ其ノ道府縣内ニ於ケル前條ノ患者ヲ收容スル爲必要ナル療養所ノ設置ヲ命スルコトヲ得

前項療養所ノ設置及管理ニ關シ必要ナル事項ハ主務大臣之ヲ定ム

主務大臣ハ私立ノ療養所ヲ以テ第一項ノ療養所ニ代用セシムルコトヲ得

第四條ノ二 療養所ノ長ハ命令ノ定ムル所ニ依リ被救護者ニ對シ必要ナル懲戒又ハ檢束ヲ加フルコトヲ得

第五條 救護ニ要スル費用ハ被救護者ノ負擔トシ被救護者ヨリ辨償ヲ得サルトキハ其ノ扶養義務者ノ負擔トス

第三條ノ場合ニ於テ之カ爲要スル費用ノ支辨方法及其ノ追徴方法ハ勅令ヲ以テ之ヲ定ム

第六條 扶養義務者ニ對スル患者引取ノ命令及費用辨償ノ請求ハ扶養義務者中ノ何人ニ對シテモ之ヲ爲スコトヲ得但シ費用ノ辨償ヲ爲シタル者ハ民法第九百五十五條及第九百五十六條ニ依リ扶養ノ義務ヲ履行スヘキ者ニ對シ求償ヲ爲スコトヲ妨ケス

第七條 左ノ諸費ハ北海道地方費又ハ府縣ノ負擔トス但シ東京府下伊豆七島小笠原島ニ於テハ國庫ノ負擔トス

一 被救護者又ハ其ノ扶養義務者ヨリ辨償ヲ得サル救護費

二 檢診ニ關スル諸費

三 其ノ他道府縣ニ於テ癩豫防上施設スル事項ニ關スル諸費

第四條第一項ノ場合ニ於テ其ノ費用ノ分擔方法ハ關係地方長官ノ協議ニ依リ之ヲ定ム若シ協議調ハサルトキハ主務大臣ノ定ムル所ニ依ル

第四條第三項ノ場合ニ於テ關係道府縣ハ私立ノ療養所ニ對シ必要ナル補助ヲ爲スヘシ此ノ場合ニ於テ其ノ費用ノ分擔方法ハ前項ノ例ニ依ル

第八條 國庫ハ前條道府縣ノ支出ニ對シ勅令ノ定ムル所ニ從ヒ六分ノ一乃至二分ノ一ヲ補助スル

モノトス

第九條 行政官廳ニ於テ必要ト認ムルトキハ其ノ指定シタル醫師ヲシテ癩又ハ其ノ疑ヒアル患者ノ檢診ヲ行ハシムルコトヲ得

癩ト診斷セラレタル者又ハ其ノ扶養義務者ハ行政官廳ノ指定シタル醫師ノ檢診ヲ求ムルコトヲ得

行政官廳ノ指定シタル醫師ノ診斷ニ不服アル患者又ハ其ノ扶養義務者ハ命令ノ定ムル所ニ從ヒ更ニ檢診ヲ求ムルコトヲ得

第十條 醫師第一條ノ届出ヲ爲サス又ハ虚偽ノ届出ヲ爲シタル者ハ五拾圓以下ノ罰金ニ處ス

第十一條 第二條ニ違背シタル者ハ貳拾圓以下ノ罰金ニ處ス

第十二條 行旅死亡人ノ取扱ヲ受クル者ヲ除クノ外行政官廳ニ於テ救護中死亡シタル癩患者ノ死體又ハ遺留物件ノ取扱ニ關スル規定ハ命令ヲ以テ之ヲ定ム

附 則

本法施行ノ期日ハ勅令ヲ以テ之ヲ定ム

●癩豫防ニ關スル法律施行ノ件 (明治四十年八月三日 勅令第二百八十四號) 改正 明治四十年十二月 勅令第三百五十二號

明治四十年法律第十一號ハ明治四十二年四月一日ヨリ之ヲ施行ス

●癩患者ノ救護ニ要スル費用ノ支辨追徴及負擔ニ關スル件 明治四十年七月九日 勅令第二百六十二號

第一條 明治四十年法律第十一號第三條ニ依リ癩患者及其ノ同伴者又ハ同居者ノ一時救護ニ要ス

法 令

ル費用ハ必要アルトキハ救護地道府縣ニ於テ之ヲ繰替支辨スヘシ
市町村長ニ於テ一時救護ヲ爲ス場合ニ要スル費用ハ必要アルトキハ市町村ニ於テ繰替支辨スヘシ

第二條 前條ニ依リ繰替支辨シタル費用ハ被救護者ニ被救護者ヨリ辨償ヲ得サルトキハ其ノ扶養義務者ニ其ノ辨償ヲ求ムヘシ此ノ場合ニ於テ必要アルトキハ義務者ノ住所地若クハ所在地ノ地方長官又ハ市町村長ニ其ノ徵收ヲ委託スルコトヲ得
辨償金ノ徵收ニ關シテハ府縣稅徵收ノ例ニ依ル

市町村ニ於テ繰替支辨シタル費用ニシテ前二項ニ依リ辨償ヲ得サルモノハ救護地道府縣ニ其ノ辨償ヲ求ムヘシ

第三條 一時救護ニ要シタル費用ニシテ被救護者又ハ其ノ扶養義務者ヨリ辨償ヲ得サルモノハ救護地道府縣ノ負擔トス

第四條 療養所ニ於ケル救護費ニシテ被救護者又ハ其ノ扶養義務者ヨリ辨償ヲ得サルモノハ被救護者ノ本籍地、本籍地ナキカ又ハ不明ナルトキハ救護地ノ屬スル療養所設置區域内道府縣ノ負擔トス療養所ニ送致スル費用ニ付亦同シ

第五條 癩患者死亡シタルトキハ救護ノ費用ハ其ノ遺留ノ金錢又ハ有價證券ヲ以テ之ニ充テ仍足ラサル場合ニ於テ扶養義務者ヨリ辨償ヲ得サルトキハ遺留物件ヲ賣却シテ之ニ充ツルコトヲ得
第六條 本令ニ依リ道府縣ニ於テ繰替支辨シ又ハ負擔スヘキ費用ハ沖繩縣及東京府下伊豆七島小笠原島ニ於テハ國庫ノ支辨トス

第七條 本令ニ於テ市町村又ハ市町村長ト稱スルハ市制町村制ヲ施行セサル地ノ之ニ準スヘキモノヲ包含ス

附 則

本令ハ明治四十年法律第十一號施行ノ日ヨリ之ヲ施行ス

●癩豫防ニ關スル法律ニ依ル國庫補助ノ件

明治四十年八月三日
勅令第二百八十五號

明治四十年法律第十一號ニ依ル道府縣ノ支出精算額ニ對シ國庫ハ同法第八條ニ依リ左ノ區別ニ從ヒ補助ス但シ事業ニ伴フ收入又ハ寄附金等アルトキハ之ヲ控除シタル額ニ對シ補助ス

- 一 療養所創設費擴張費及之ニ伴フ初度調辨費 二分ノ一
- 二 被救護者又ハ其ノ扶養義務者ヨリ辨償ヲ得サル無籍者又ハ本籍不明者ノ救護費 二分ノ一
- 三 其ノ他ノ諸費 六分ノ一
- 四 私立ノ代用療養所ノ創設費擴張費及之ニ伴フ初度調辨費ニ對スル補助費 二分ノ一
- 五 私立ノ代用療養所ニ對スル其ノ他ノ補助費 六分ノ一

附 則

本令ハ明治四十年法律第十一號施行ノ日ヨリ之ヲ施行ス

●癩豫防ニ關スル施行規則

(明治四十年七月二十日) 改正 明治四十三年六月 大正五年六月
內務省令第十九號 內務省令第二十四號 內務省令第六號

第一條 明治四十年法律第十一號第一條ノ届出ハ患者又ハ死體所在地ノ警察官署ニ之ヲ爲スヘシ

癩患者ヲ診斷シタル醫師ハ故ナク其ノ事實ヲ漏泄スルコトヲ得ス

第二條 癩患者ニシテ療養ノ途ヲ有セス且救護者ナキモノアルトキハ警察官署ハ一時之ヲ救護シ又ハ市町村長ヲシテ一時之ヲ救護セシメ其ノ旨ヲ患者ノ家族又ハ扶養義務者ニ通知シ且患者ノ本籍住所氏名及病況竝扶養義務者ノ住所氏名等ヲ具シ地方長官ニ報告スヘシ

地方長官ニ於テ前項ノ報告ヲ受ケタルトキハ所定ノ療養所ニ照會ヲ經タル上送致ノ手續ヲ爲スヘシ但シ適當ト認ムル扶養義務者アルトキハ之ニ對シ患者ノ引取ヲ命スヘシ

警察官署ハ必要ト認ムルトキハ第一項ノ癩患者ノ同伴者又ハ同居者ニ對シテモ一時相當ノ救護ヲ爲シ又ハ市町村長ヲシテ之ヲ爲サシムヘシ

第三條 前條ニ依リ癩患者ヲ入ラシムヘキ療養所ハ救護地道府縣ノ療養所トス但シ療養所管理者ノ協議ニ依リ之ヲ變更スルコトヲ得

第四條 明治四十年法律第十一號第四條ノ療養所ハ內務大臣ノ指定シタル設立地ノ地方長官ニ於テ之ヲ建設管理スヘシ

當該地方長官ハ內務大臣ノ認可ヲ得テ療養所ノ位置ヲ定ムヘシ

第五條 明治四十年法律第十一號第四條第三項ノ場合ニ於テハ療養所所在地地方長官ハ療養所ノ設立者ニ對スル命令條件ヲ定メ內務大臣ノ認可ヲ受クヘシ

第五條ノ二 療養所ノ長ハ被救護者ニ對シ左ノ懲戒又ハ檢束ヲ加フルコトヲ得

一 譴責

二 三十日以内ノ謹慎

三 七日以内常食量二分ノ一マテノ減食

四 三十日以内ノ監禁

前項第三號ノ處分ハ第二號又ハ第四號ノ處分ト併科スルコトヲ得

第一項第四號ノ監禁ニ付テハ情狀ニ依リ管理者タル地方長官又ハ代用療養所所在地地方長官ノ認可ヲ經テ其ノ期間ヲ二箇月マテ延長スルコトヲ得

第五條ノ三 前條ノ外懲戒又ハ檢束ニ關シ必要ナル細則ハ管理者タル地方長官又ハ療養所所在地地方長官ノ認可ヲ經テ療養所ノ長之ヲ定ム

第六條 明治四十年法律第十一號第九條第一項第二項行政官廳ノ職權ハ警察官署之ヲ行フ

警察官署ノ指定シタル醫師ノ診斷ニ不服アル患者又ハ其ノ扶養義務者ハ發病以來ノ症候經過及反對意見ヲ有スル醫師ノ診斷書其ノ他不服ノ理由ヲ具シ書面ヲ以テ地方長官ニ對シ其ノ指定シタル醫師ノ檢診ヲ請求スルコトヲ得

前項ノ場合ニ於テハ地方長官ハ檢診ノ場所及日時ヲ請求者ニ通知シ二人以上ノ醫師ヲ指定シテ檢診ヲ行ハシムヘシ此ノ場合ニ於テ請求者ハ其ノ費用ヲ以テ反對意見ヲ有スル醫師ヲ立會セシムルコトヲ得

檢診ノ爲病院其ノ他ノ場所ニ滞留ヲ命セラレタル患者其ノ命ヲ遵守セサルトキハ檢診ノ請求ヲ取消シタルモノト看做ス

第七條 檢診ノ請求ハ行政處分ノ執行ヲ停止セス但シ當該官廳ニ於テ必要ト認ムルトキハ此ノ限ニ在ラス

第八條 行路死亡人ノ取扱ヲ受クルモノヲ除ク外行政官廳ニ於テ救護中死亡シタル癩患者ノ死體及遺留物件ノ取扱ニ關シテハ行路病人及行旅死亡人取扱法ノ規定ヲ準用ス但シ市町村長ニ於テ救護中死亡シタル場合ヲ除ク外同法中市町村長ノ職務ハ當該行政官廳之ヲ行フ

療養所ニ於テ救護中死亡シタル癩患者ノ死體ハ之ヲ火葬スルコトヲ得

第九條 第二條及第六條ノ地方長官ノ職權其ノ他癩豫防上警察ニ屬スル事項ハ東京府ニ於テハ警視總監之ヲ行フ

本令ニ依リ市長ニ屬スル職務ハ東京市京都市及大阪市ニ於テハ區長ヲシテ之ヲ補助執行セシムルコトヲ得

附 則

本令ハ明治四十年法律第十一號施行ノ日ヨリ之ヲ施行ス

●癩患者療養所設置區域ニ關スル件 (明治四十年七月) 改正 (明治四十三年三月) (内務省令第二十號) (内務省令第一號)

道府縣ハ左ノ區域ニ依リ其ノ區域内ニ於ケル癩患者ヲ入ラシムル爲必要ナル療養所ヲ設置スヘシ

第一區域

東京府 (伊豆七島小笠原島ヲ除ク) 神奈川縣 新潟縣 埼玉縣 群馬縣 千葉縣 茨城縣 栃木縣 愛知縣 靜岡縣 山梨縣 長野縣

第二區域

北海道 宮城縣 巖手縣 青森縣 福島縣 山形縣 秋田縣

第三區域

京都府 大阪府 兵庫縣 奈良縣 三重縣 岐阜縣 滋賀縣 福井縣 石川縣 富山縣 鳥取縣 和歌山縣

第四區域

島根縣 岡山縣 廣島縣 山口縣 德島縣 香川縣 愛媛縣 高知縣

第五區域

長崎縣 福岡縣 大分縣 佐賀縣 熊本縣 宮崎縣 鹿兒島縣 沖繩縣

前項療養所ノ設立地ハ第一區域ニ在リテハ東京府下第二區域ニ在リテハ青森縣下第三區域ニ在リテハ大阪府下第四區域ニ在リテハ香川縣下第五區域ニ在リテハ熊本縣下トス

附 則

本令ハ明治四十年法律第十一號施行ノ日ヨリ之ヲ施行ス

●海外諸港又ハ臺灣ヨリ來ル癩患者ノ取扱ニ關スル件 (明治四十年九月十四日) 勅令第三百九十四號

海外諸港又ハ臺灣ヨリ來ル船舶ニ癩患者アル場合ニ於テ其ノ患者外國人ナルトキハ地方長官ハ其ノ上陸ヲ禁止スヘシ但シ已ムコトヲ得サル理由アリト認ムルトキハ條件ヲ附シテ一時上陸ヲ許可スルコトヲ得

附 則

本令ハ明治四十一年一月一日ヨリ之ヲ施行ス

法 令

●癩療養所職員制

(大正十年四月二十五日)改正 大正十年七月 十二年一月 十三年六月 十五年三月卅一日
勅令第一五二號 第三三九號 第一〇號 第一四三號 第四二二號

第一條 本令ニ於テ療養所ト稱スルハ明治四十年法律第十一號第四條第一項ノ規定ニ依リ設置スルモノヲ謂フ

第二條 療養所ニ通シテ左ノ職員ヲ置ク

- 所長 五人 奏任官待遇
 - 醫長 五人 奏任官待遇
 - 醫員 專任 十人以内 奏任官待遇
 - 醫員 專任 十二人以内 判任官待遇
 - 調劑員 專任 八人以内 判任官待遇
 - 看護婦長 專任 八人以内 判任官待遇
 - 看護長 專任 二人以内 奏任官待遇
 - 主事 專任 十九人以内 判任官待遇
 - 書記 專任 二人以内 奏任官待遇
- 所長ハ醫長ヲ以テ之ニ充ツルコトヲ得
主事ハ醫長ヲ以テ所長ニ充テタル療養所ニ限り之ヲ置クコトヲ得
- 第三條 所長ハ地方長官ノ指揮監督ヲ承ケ所務ヲ掌理ス
醫長、醫員、調劑員及看護婦長又ハ看護長ハ上官ノ命ヲ承ケ療養所ニ關スル技術ニ従事ス
主事及書記ハ上官ノ命ヲ承ケ療養所ニ關スル事務ニ従事ス

附 則

本令ハ公布ノ日ヨリ之ヲ施行ス

●地方待遇職員令

(大正九年八月十一日)勅令第二百四十八號

改正 大正九年八月 同年十二月 十年四月 十年七月 十年十一月 十三年六月 同年十二月 十四年十二月 十五年五月
第三三二號 第五七一號 第一五四號 第三四〇號 第四三六號 第一四九號 第三九九號 第三二五號 第一三三號

第一條 乃至第八條及第十條第十一條略

第九條 待遇職員ノ俸給ハ別表ニ依ル但シ他ノ官職ニ在ルトキハ俸給ヲ給セス又ハ別表ニ掲クル最低金額ヨリ低キ俸給ヲ給スルコトヲ得

第十二條 本令ハ左ニ掲クル職員ニシテ高等官又ハ判任官ノ待遇ヲ受クルモノニ付之ヲ準用ス

- 一 防疫職員官制ニ依ル職員
- 二 税關官制第二十六條ノ規定ニ依ル職員
- 三 臨時海港檢疫所官制ニ依ル職員
- 四 廳府縣衛生職員制ニ依ル職員
- 五 癩療養所職員制ニ依ル職員
- 六 家畜防疫職員制ニ依ル職員

前項ノ規定ニ依ルノ外防疫醫、檢疫醫、臨時海港檢疫醫又ハ癩療養所ノ醫長若ハ醫員ハ醫師免許證ヲ有スル者ヨリ、癩療養所ノ調劑員ハ藥劑師免許狀ヲ有スル者ヨリ、檢疫獸醫又ハ防疫獸醫ハ獸醫免許狀ヲ有スル者ヨリ、廳府縣衛生技師又ハ衛生技手ハ其ノ職務ニ依リ各醫師免許證、藥劑師免許狀又ハ獸醫免許狀ヲ有スル者ヨリ、癩療養所ノ看護婦長又ハ看護長ハ看護婦免許狀又ハ看護人免許狀ヲ有スル

者ヨリ之ヲ任用ス

(別表)

俸	待遇別	奏任官待遇職員年俸	判任官待遇職員月俸
特別	俸	五、二〇〇以下	二〇〇以下
一級	俸	四、五〇〇	一六〇
二級	俸	四、一〇〇	一三五
三級	俸	三、八〇〇	一三五
四級	俸	三、四〇〇	一〇〇
五級	俸	三、一〇〇	八五
六級	俸	二、七〇〇	七五
七級	俸	二、四〇〇	六五
八級	俸	二、〇〇〇	五五
九級	俸	一、八〇〇	五〇
十級	俸	一、六〇〇	四五
十一級	俸	一、四〇〇	四〇
十二級	俸	一、二〇〇	〇

●癩豫防ニ關スル件

明治四十二年二月二日
内務省訓令第四十五號

癩ハ古來本邦各地ニ蔓延シ久シク其ノ病性ヲ誤認セラレタルモ癩菌ノ發見ニ依リテ其ノ傳染性ナ

ルコトヲ確定セラレタルモノニシテ主トシテ觸接ニ依リ又ハ患者ノ鼻汁唾液潰瘍部ノ濃汁等ニ汚染シタル物件ヲ介シテ病毒ヲ他ニ傳播スルノ危険アルモノトス是ヲ以テ政府ハ明治四十年三月本病ノ豫防ニ關シ法律第十一號ヲ發布シ癩患者ニシテ療養ノ途ヲ有セス且救護者ナキモノハ之ヲ府縣ノ療養所ニ隔離シ其ノ他ハ各自ニ於テ消毒其ノ他豫防方法ヲ行ハシメ以テ本病ノ蔓延ヲ防止シ漸次其ノ根絶ヲ圖ラントス然ルニ本病ハ從來非傳染性ト思惟シ來レルト其ノ經過緩慢ニシテ長年月ニ涉ルヲ以テ縱令外部ヨリ督勵ヲ嚴ニスト雖一般人民ヲシテ自衛ノ道ヲ講セシメ又患者並家人ヲシテ公德ヲ重ンセシムルニ非サレハ隱微ノ間ニ於テ病毒ノ散漫ヲ來タシ所期ノ目的ヲ達センコト容易ナラス依テ一般人民ニ對シテ常ニ本病ノ性質豫防ノ方法等ヲ訓諭シ之カ誘導ヲ怠ラサルハ勿論現ニ患者アル家ニ對シテハ特ニ左記各號ノ事項ヲ指示シ學校病院製造所旅店船舶等ニ於テ患者ヲ發見シ若クハ患者ヲ入ラシムルトキ亦之ニ準シ相當處置セシムル等本病豫防ノ效果ヲ收ムルニ努ムヘシ

右訓令ス

内務大臣法學博士 男爵 平田 東助

癩ニ關スル消毒其ノ他豫防方法

- 一 患者ノ居室ハ可成別ニ之ヲ定メ他ノ家人等ト雜居セサルコト
- 二 患者ノ衣類、寢具其ノ他日用品等ハ特ニ專用ノモノヲ備ヘ他ト混同セサル様注意スヘシ
- 三 患者ノ常用衣類、敷布、寢具等ハ時々消毒ヲ行ヒタル後洗濯スルコト
- 四 患者ノ居室ハ常ニ清潔ヲ保持スルコト

法令

- 五 患者ノ居室ニハ消毒藥ヲ容レタル唾壺ヲ備フルコト
- 六 病毒ニ汚染シタル繻帶手巾等ハ消毒ヲ行ヒ患家ノ紙屑襤褸類ハ燒却スルコト
- 七 患者ノ外出ハ可成避ケシメ止ムヲ得ス外出セントスルトキハ清潔ナル衣服ヲ着用シ又潰瘍アルモノハ其ノ繻帶ヲ更ムルコト
- 八 患者ハ可成他トノ交通ヲ避ケシメ又理髮店公衆浴場料理店飲食店劇場寄席乗合船車等公衆ノ出入スル場所ニ立入ラサルコト
- 九 患者ハ牛乳ノ搾取飲食物飲食物具金屬陶器類ヲ除ク玩具ノ調製又ハ其ノ販賣其ノ他病毒傳播ノ虞アル業ニ從事セサルコト
- 十 患者ノ住居シタル家屋ハ消毒ヲ行ヒタル後ニアラサレハ他ニ使用貸與又ハ授與セサルコト
- 十一 患者ノ使用シタル衣類寢具器具ハ勿論家人ノ常食衣類等病毒ニ汚染シ又ハ汚染ノ疑アル物件ハ消毒ヲ行ヒタル後ニアラサレハ他ニ使用授與移轉又ハ遺棄セサルコト
- 十二 患者ノ一時滯留シタル場合ニ於ケルモ其ノ占居シタル室並其ノ使用シタル衣類寢具器具等ニ對シテ亦前二號ヲ適用スルコト
- 十三 看護等ノ爲メ常ニ患者ニ接近シ又ハ病毒汚染物件ヲ取扱フ者等ハ常ニ手指ノ消毒ニ注意シ又可成上被ヲ着用シ時々之ヲ消毒スルコト
- 十四 癩患者ノ死體ハ消毒ヲ行ヒタル後可成之ヲ火葬スルコト
- 十五 消毒方法ハ明治三十年内務省令第十三號ノ規定ニ準シ施行スルコト

●癩患者汽車輸送賃金ニ關スル件

大正十年七月二十九日内務省衛甲第一〇一五號同省衛生局長ヨリ東京府知事ヘ通牒

癩患者汽車輸送賃金ニ關シテハ從來後拂ノ取扱ヲ爲シツ、有之候處今回鐵道省ニ於テ現拂ニ改正相成候爲之カ取扱上支障有之旨申出ノ向モ有之候處右ハ原則トシテ現拂ニ改メタルモ警察官署ニ於テ現金支出上差支アリ其旨當該驛長ヘ申出テタル時ハ驛長ヨリ所屬長ヘ經伺ノ上隨時後拂取扱ヲ爲シ得ル趣ニ付右ニ御了知相成度及通牒候也

●癩病患者鐵道連絡船輸送ニ關スル件

明治四十二年三月二十六日衛發第四十一號ノ内務省衛生局長ヨリ東京府知事ヘ通牒

癩患者鐵道乗車ノ件ニ關シテハ曩ニ及通牒置候處尙又鐵道連絡船ニ於ケル取扱ニ就キ御問合ノ向有之鐵道院ヘ照會候處汽車輸送ノ場合ニハ別ニ乗用車輛ヲ連絡シ又ハ一室ヲ仕切ル等普通旅客ト隔離スルノ便アルモ汽船ニハ右ノ餘地無之ヲ以テ汽車同様ノ取扱ハ致難キモ事情ノ許ス場合ニ限リ可成便宜ヲ謀ル様可取計旨回答有之候條爲念此段及通報候也

●第一區府縣立全生病院規程 (明治四十二年三月三十日) (東京府訓令第十號)

改正
 明治四十二年九月調令第二九號、同四十二年十二月調令第三十四號、
 同四十二年三月調令第三號、同四十二年八月調令第二十四號、
 同四十二年九月調令第三十一號、同四十二年十月調令第十號、
 同四十四年九月調令第三十一號、大正四十四年十月調令第十號

第一條 當病院ニ左ノ職員ヲ置ク

院長	一人
醫長	一人
醫員	四人

法令

調劑員

二人

書記

六人

第二條 院長ハ知事ノ指揮監督ヲ受ケ院務ヲ掌理シ部下ヲ監督ス

醫長ハ院長ノ命ヲ受ケ醫員及調劑員ヲ指揮シ醫務及調劑ニ關スル事務ヲ掌理ス

醫員ハ院長及醫長ノ命ヲ受ケ診察治療及豫防消毒ノ事務ニ従事ス

調劑員ハ院長及醫長ノ命ヲ受ケ調劑事務ニ従事ス

書記ハ院長ノ命ヲ受ケ庶務會計ノ事務ニ従事ス

第三條 院長ハ左ノ事項ヲ專行ス

一 院務ニ關シ別段ノ規定アルモノノ外文書ノ往復ヲ爲スコト

二 職員ニ除服ヲ命シ又ハ請暇ヲ許否スルコト

三 機關手雇員並備員ノ採用又ハ罷免ノコト

四 本院ニ對スル動産ノ寄附ニシテ見積額五十圓未滿ノモノノ受領及其ノ處分ヲ爲スコト

五 患者ノ入院退院及患者ヲ入ラシムヘキ療養所變更協議ニ關スルコト

六 患者ノ死體及遺留物件ノ取扱ニ關スルコト

七 院務ニ關シ出張ヲ爲シ又ハ職員若ハ雇員ニ出張ヲ命スルコト

但シ宿泊五日以上ニ涉ルモノハ知事ノ許可ヲ受クルヲ要ス

八 墓地並ニ火葬場管理ニ關スルコト

第四條 院長ハ職員ノ進退ニ關シ知事ニ具申スルコトヲ得

第五條 院長ハ處務細則其ノ他必要ナル規程ヲ定メ知事ノ認可ヲ受クヘシ

第六條 院長ハ變災又ハ異常事故アリタルトキハ知事ニ速ニ報告スヘシ

院長ハ患者逃走シタルトキハ患者送致府縣名氏名逃走年月日時逃走ノ事由ヲ詳記シ速ニ知事ニ

報告スヘシ患者歸院ノ場合亦同シ

第七條 院長ハ翌年度收支豫算材料ヲ調査シ毎年五月十五日限知事ニ差出スヘシ

第八條 院長ハ毎年度各科目毎ニ收支増減ノ理由ヲ詳記シタル決算書ヲ調製シ翌年度五月十五日

限知事ニ差出スヘシ

第九條 本院執務時間ハ當廳ノ例ニ依ル但シ知事ノ認可ヲ得テ時限ヲ變更スルコトヲ得

第十條 本規程其ノ他特ニ命令ヲ以テ定メタルモノヲ除ク外當廳ノ例規ヲ準用ス

第十一條 本規程ハ明治四十二年四月一日ヨリ施行ス

◎第一區府縣立全生病院雇員退職給與金支給規則

大正十四年九月二十九日
東京府訓令第十九號

第一條 在職一年以上ノ雇員又ハ在職五年以上ノ備員ニシテ左ノ各號ノ一ニ該當スルトキハ退職給與金ヲ支給ス但シ犯罪又ハ職務上ノ失態ニ依リ職ヲ免セラレタル者ニ對シテハ此ノ限ニ在ラス

一 傷痍ヲ受ケ又ハ疾病ニ罹リ其ノ職ニ堪ヘス退職シタルトキ

二 廢院廢職又ハ事務ノ都合ニ依リ退職ヲ命セラレタルトキ

第二條 本則ニ於テ雇員トハ機關手雇員看護人及調劑助手ヲ備員トハ給仕小使炊夫火夫洗濯人及

裁縫人ヲ云フ

第三條 在職年ノ計算ハ就職ノ月ヨリ起算シ退職ノ月ヲ以テ終ル

雇員、備員相互轉職シタルトキハ前後ノ月數ヲ通算ス但シ備員ヨリ雇員ニ轉シタル場合ニ於テ雇員在職一年未滿ナルトキハ此ノ限ニ在ラス

前項ノ場合ニ於テ其ノ在職月ノ計算ハ備員ノ二月ヲ以テ雇員ノ月ト看做ス但シ在職十年以上ノ備員ニ付テハ此ノ限ニ在ラス

第四條 看護人ニシテ直接看護ヲ命セラレ引續キ一年以上病室ニ勤務シタルトキハ一月ニ付半月ヲ加算ス但シ引續キ三十日以上病室ニ勤務セサルトキハ全ク勤務セサル月ニ對シテハ此ノ限ニ在ラス

第五條 退職給與金ハ雇員又ハ在職十年以上ノ備員ニ在リテハ退職當時ノ月俸額又ハ日給三十日分ニ在職年ヲ乘シタル金額、在職十年未滿ノ備員ニ在リテハ日給十五日分ニ相當スル金額ニ在職年ヲ乘シタル金額トス但シ圓位未滿ハ圓位ニ滿タシム

第六條 公務ニ由リ傷痍ヲ受ケ又ハ疾病ニ罹リ其ノ職ニ堪ヘス退職シタル場合ハ前條ニ依リ算出シタル金額ノ二分ノ一以內ヲ増額ス但シ第四條ニ依リ加算セラレタルモノニ對シテハ此ノ限ニ在ラス

第七條 雇員死亡シタルトキハ退職給與金ニ相當スル金額ヲ其ノ遺族ニ支給ス
備員ニシテ公務ニ由リ傷痍ヲ受ケ又ハ疾病ニ罹リ死亡シタルトキハ在職五年ニ滿タサル場合ト雖モ第五條後段ニ依リ算出シタル金額ヲ其ノ遺族ニ支給ス

遺族並ニ其ノ順位ハ恩給法所定ノ例ニ依ル

附 則

本令施行ニ際シ現ニ其ノ職ニ在ル者又ハ雇員ヨリ職員ニ轉職シ現ニ其ノ職ニ在ル者ニ對シテハ各其ノ就職シタル月ヨリ起算シ本令ニ依リ之ヲ支給ス

第四條ノ規定ハ大正十二年十月一日以降ノ事實ニ之ヲ適用ス

大正四年八月東京府訓令第八號第一區府縣立全生病院職員退職給與金支給規則ハ之ヲ廢止ス



5750-6

昭和二年三月二十八日印刷
昭和二年三月三十一日發行

（非賣品）

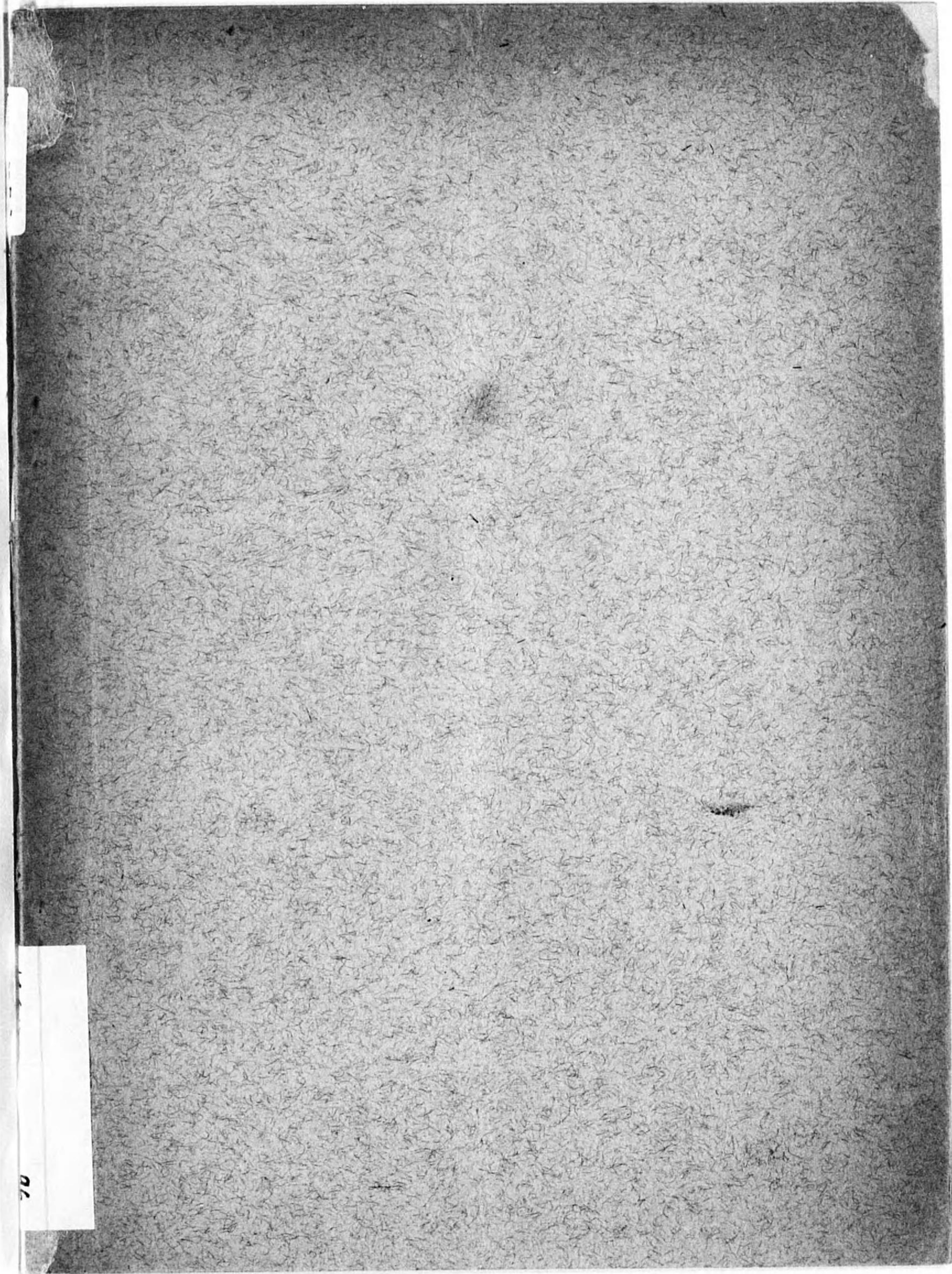
發行者 第一區府縣立全生病院

印刷者 高島幸三郎
東京市京橋區高代町四番地

印刷所 高島印刷所
東京市京橋區高代町四番地
電話京橋三六九八番
振替東京一一七一三番

5750
6

終



70