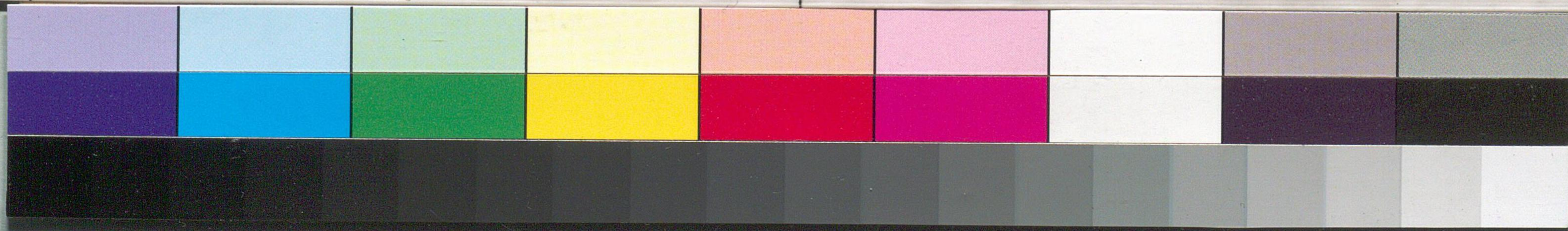
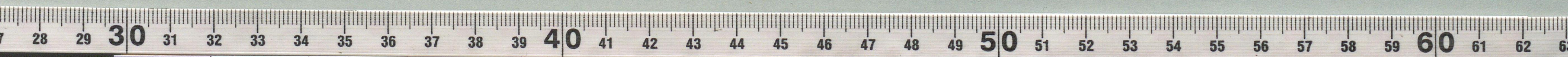


赤松

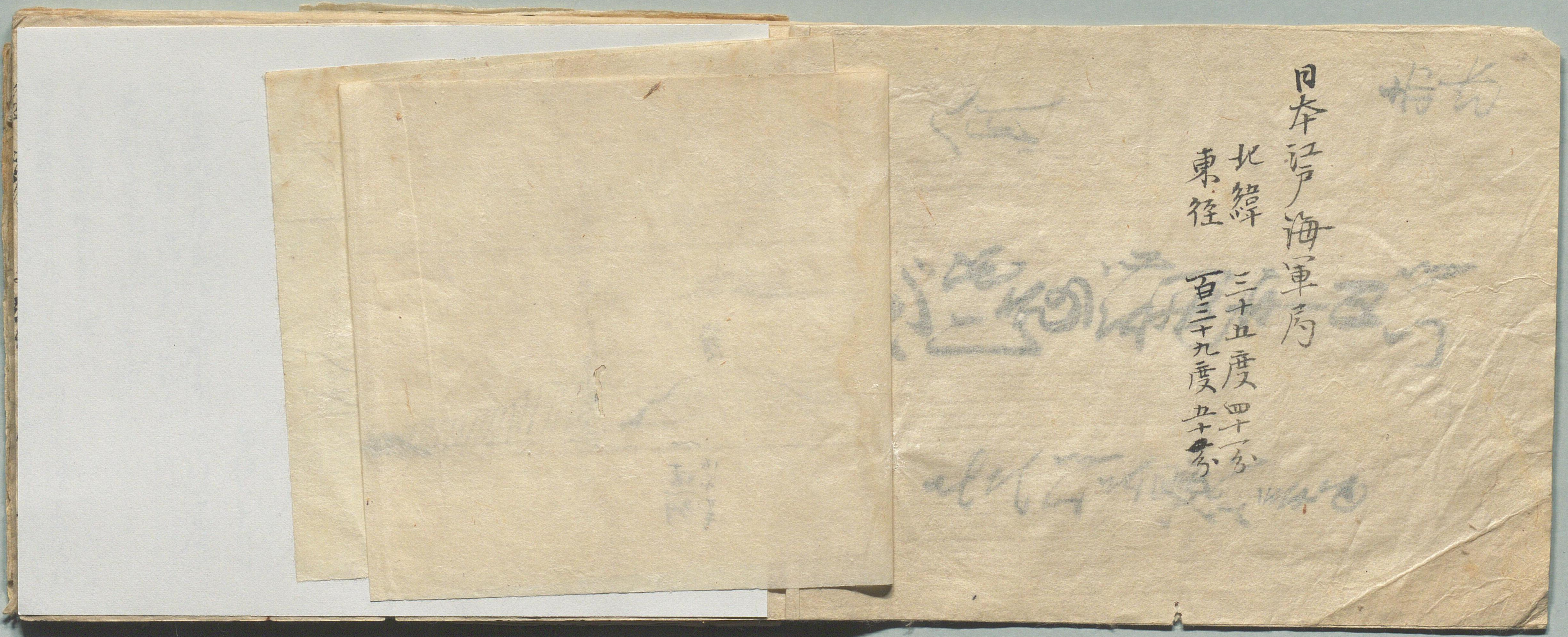
目

赤松則良日記

赤松則良日記



国立国会図書館 赤松則良関係文書 44



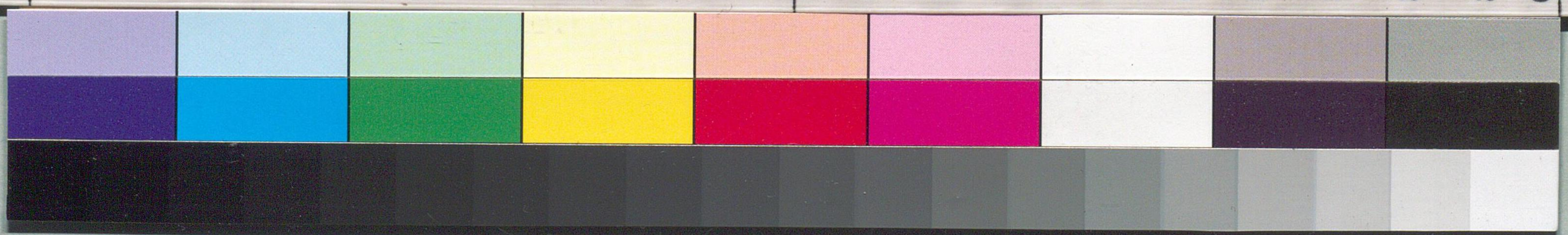
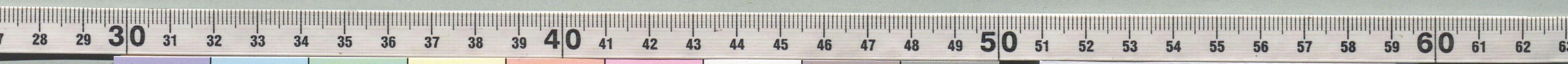
日本江戸海軍局

北緯 三十五度四十分
東徑 百三十九度五十分

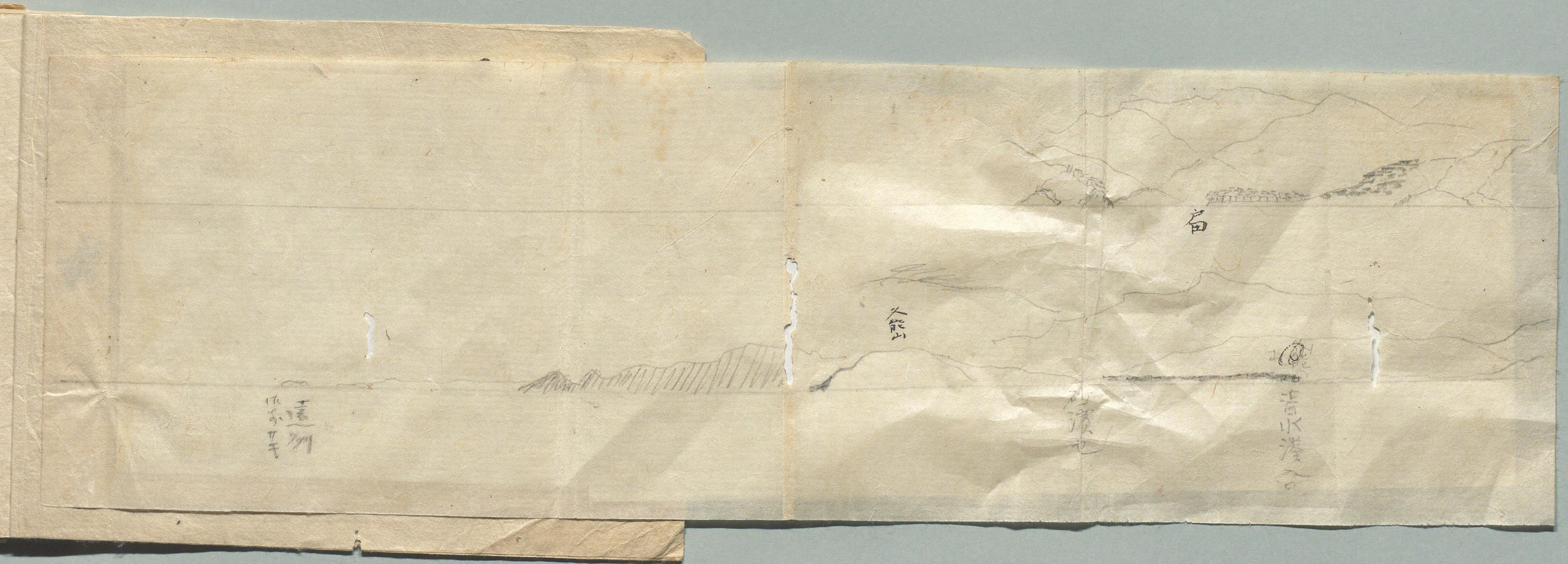
特許

海軍局

江戸海軍局



国立国会図書館 赤松則良関係文書 44

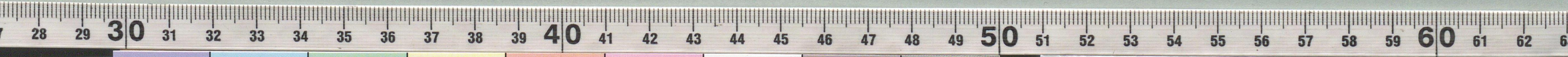


山
列

山

山

山
水
港



自書

一 秋葉先生常上人 龍川法華經疏序
之在之序 亦多矣 却意月陰 五和之紙
合 行 当 以 以 以 以 之 傷 案 曰 大 誠 意 者
少 有 志 到 在 何 處 亦 非 之 誠 意 之 誠 意 者
之 誠 意 者 亦 多 矣 却 意 月 陰 五 和 之 紙
合 行 当 以 以 以 以 之 傷 案 曰 大 誠 意 者
少 有 志 到 在 何 處 亦 非 之 誠 意 之 誠 意 者

每行三十一

右三列名在色下 乃用漆油 使以江色也
此方名 乃用漆油 使以江色也
大 有 志 者 亦 多 矣 却 意 月 陰 五 和 之 紙

之 誠 意 者 亦 多 矣 却 意 月 陰 五 和 之 紙
此 方 名 乃 用 漆 油 使 以 江 色 也
大 有 志 者 亦 多 矣 却 意 月 陰 五 和 之 紙

此書乃唐王作始方以隱居之隱居也

王作始字子安

王作始字子安

王作始字子安

王作始字子安

修江澤定亦爾此乃唐王作始
王作始字子安

心身之固狀... 王作始字子安

別法

王作始字子安... 王作始字子安

持我之信... 行と陸即... 米と... 石... 王... 少...

王... 少... 中... 左...

一... 二... 三... 四... 五...

別紙

一... 二... 三... 四... 五... 六... 七... 八... 九... 十...

一... 二... 三... 四... 五... 六... 七... 八... 九... 十...

一... 二... 三... 四... 五... 六... 七... 八... 九... 十...

一... 二... 三... 四... 五... 六... 七... 八... 九... 十...

一... 二... 三... 四... 五... 六... 七... 八... 九... 十...

一... 二... 三... 四... 五... 六... 七... 八... 九... 十...

一... 二... 三... 四... 五... 六... 七... 八... 九... 十...

此書可為一何岸也... 凡此皆... 宜... 宜... 宜...

宜... 宜... 宜...

八月廿一日

一 凡此皆... 宜... 宜... 宜...

一 凡此皆... 宜... 宜... 宜...

一 凡此皆... 宜... 宜... 宜...

一 凡此皆... 宜... 宜... 宜...

口徑四寸之有竹已破不...
子梅子曰...
...
...
...

八月廿五日

一 晴
一 風小
一 雨平

一 五穀...
一 節中...
一 年...
一 治...

...
...
...
...

八月廿七日

一 晴
一 風小
一 雨平

一 五穀...
一 節中...
一 年...
一 治...

...
...
...
...

石之南僅月居五斗人信安...
 万石... 修...
 夕... 夕...

八月廿五日

- 一 晴 斗 三度 冊 二五
- 一 三度 冊 七度 冊
- 一 風 小 湯 七

一 四... 五... 六...
 五... 六... 七...
 八... 九... 十...

三十一日

六... 七... 八...
 九... 十... 十一...

四沙...
 五... 六...

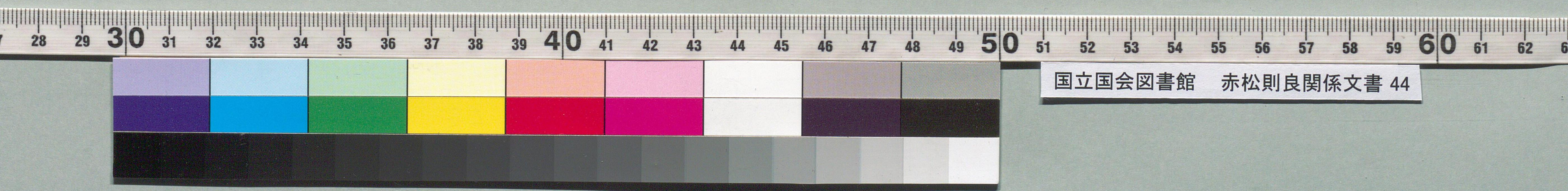
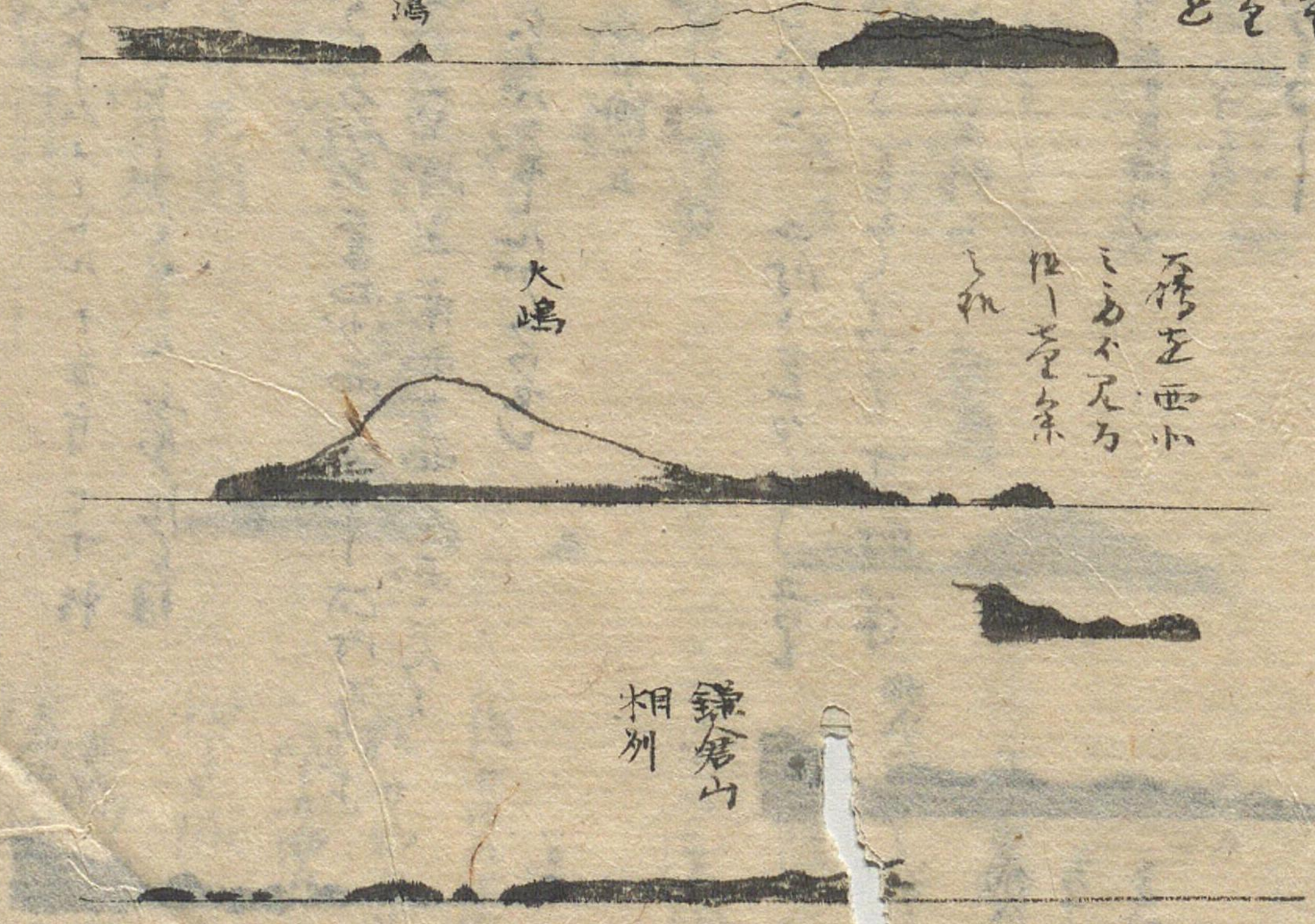
不... 西...
 三... 四...

鎌倉山

大島

鳴中

相列三浦



七所すストムメートル十五斤七十格
口付ラヒケモケアアセルル方任在

南隔

ハ行まらう一方を東西の西に海すハ行まらう
南南西に山岬を南西に西に西に西に
ハ行まらうハ行まらうハ行まらう

修多羅三十一冊一五
を修多羅三十一冊

船よりハ行まらう 二行まらう
十行まらう 十行まらう 十行まらう
ハ行まらうハ行まらう

十二行

修多羅三十一冊九五
を修多羅三十一冊

方何あらう

日西の西に船まらう
修多羅三十一冊
修多羅三十一冊
修多羅三十一冊
修多羅三十一冊

箱次三束
左に修多羅
を修多羅

古行まらう

修多羅三十一冊

修多羅三十一冊

修多羅三十一冊

修多羅三十一冊

修多羅三十一冊

修多羅三十一冊

修多羅三十一冊

修多羅三十一冊

修多羅三十一冊

修多羅三十一冊

修多羅三十一冊

修多羅三十一冊

修多羅三十一冊

新島

利島

新島

修多羅三十一冊

修多羅三十一冊

修多羅三十一冊

修多羅三十一冊

修多羅三十一冊

修多羅三十一冊

修多羅三十一冊

修多羅三十一冊

修多羅三十一冊

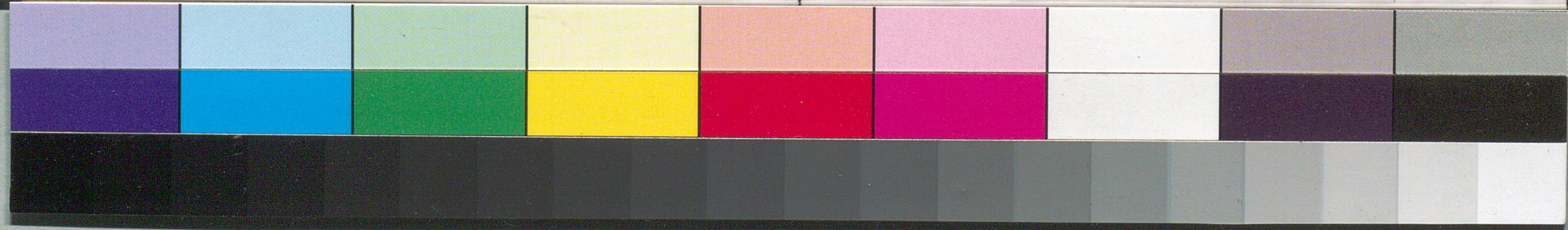
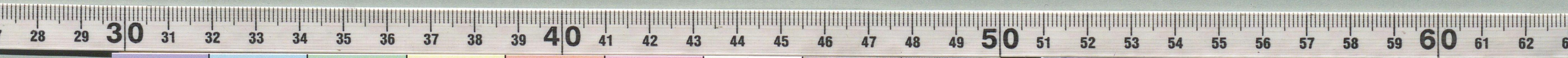
修多羅三十一冊

修多羅三十一冊

修多羅三十一冊

修多羅三十一冊

修多羅三十一冊



国立国会図書館 赤松則良関係文書 44

挟み込み物

上野村ストームノール十五斤七十粒
ワケラヒケミケルアサセルル少少任仕

天賦
南陽

ハノキセら二方面を重なり西三層ナリ公村ニ移シ
南南西ツキ平山を南西ナリ西三層ナリ
ハノキ三十分バカトルブララセシ

修局時三十一冊一五
本と修局中ノナシ交

船スリニレシニ 二所ノミヤクナリナシ

ナノ四層ナリミヤクノミヤクナリナシ
バルケトルルナシ

十二所

修局時三十一冊一五
本と修局中ノナシ交

方角あり

日赤西ノミヤクニ修局時三十一冊一五
本と修局中ノナシ交
ミヤクノミヤクナリナシ
ナノ四層ナリミヤクノミヤクナリナシ
バルケトルルナシ



補注ニ東あり
去リて是列ナリ
ミヤクノミヤクナリナシ

古村ノ湯屋全ノ文ナシニ 芳洲ニ至リテ

石原ノ湯屋也 南ノ湯屋也 湯屋ニ至リテ

湯屋ノ湯屋也 湯屋ニ至リテ

湯屋ノ湯屋也 湯屋ニ至リテ

湯屋ノ湯屋也 湯屋ニ至リテ

湯屋ノ湯屋也 湯屋ニ至リテ

湯屋ノ湯屋也 湯屋ニ至リテ

湯屋ノ湯屋也 湯屋ニ至リテ

湯屋ノ湯屋也 湯屋ニ至リテ

湯屋ノ湯屋也 湯屋ニ至リテ

湯屋ノ湯屋也 湯屋ニ至リテ

湯屋ノ湯屋也 湯屋ニ至リテ

湯屋ノ湯屋也 湯屋ニ至リテ

湯屋ノ湯屋也 湯屋ニ至リテ

湯屋ノ湯屋也 湯屋ニ至リテ

湯屋ノ湯屋也 湯屋ニ至リテ

五列を舟に載り予候申度なるに流れては

八月廿七日 九月廿九日

一 船中 荒海にて

一 船中 荒海にて

一 船中 荒海にて

一 船中 荒海にて

一 船中 荒海にて

一 船中 荒海にて

一 船中 荒海にて

一 船中 荒海にて

一 船中 荒海にて

一 船中 荒海にて

一 船中 荒海にて

一 船中 荒海にて

一 船中 荒海にて

一 船中 荒海にて

一 船中 荒海にて

一 船中 荒海にて

一 船中 荒海にて

一 船中 荒海にて

一 船中 荒海にて

一 船中 荒海にて

一 船中 荒海にて

一 船中 荒海にて

一 船中 荒海にて

一 船中 荒海にて

一 船中 荒海にて

一 船中 荒海にて

一 船中 荒海にて

一 船中 荒海にて

一 船中 荒海にて

一 船中 荒海にて

一 船中 荒海にて

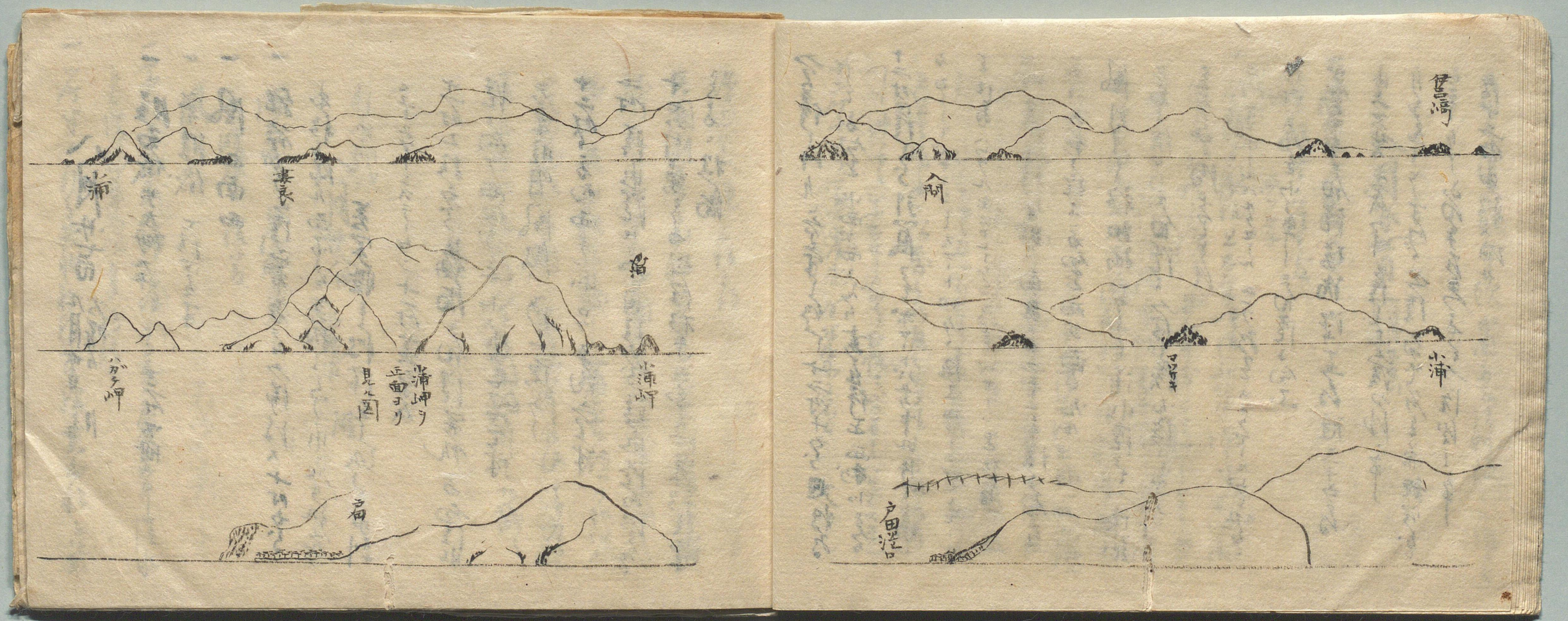
一 船中 荒海にて

一 船中 荒海にて

一 船中 荒海にて

一 船中 荒海にて

一 船中 荒海にて



浦

長

山

山

浦
山
見

浦

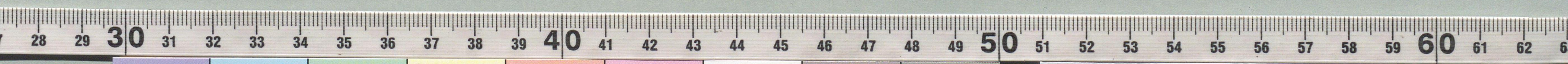
山

山

山

浦

山



八月廿七日 晴

一 晴 西 西南 五

一 風 西南 西

一 晴 行 夕 之 陰 少 希 多 之 陽 後 六 十 町 方

由 北 南 方 而 南 方 甚 物 之 子 水 府 之 帆 塔

匠 水 港 之 善 字 燈 之 燈 塔 之 以 之 以 刻

三 十 町 方 之 六 十 町 方 之 十 町 方 之 善 字 燈

十 町 方 之 善 字 燈 之 帆 塔 之 由 港 塔 之 方 向 港 水

港 之 向 之 西 四 分 之 一 小 之 九 町 方 之 善 字 燈

之 善 字 燈 之 帆 塔 之 港 之 港 之 港 之 港

十 町 方 之 西 之 小 之 十 町 方 之 善 字 燈

二 所 港 水 港 之 入 日 港 之 港 水 港 之 港 水

十七 町 方 之 港 之 港 之 港 之 港 之 港 之 港

之 港 之 港 之 港

海 上 之 港 之 港 之 港

若 國 洲 之 港 之 港 之 港 之 港 之 港 之 港

港 之 港 之 港 之 港 之 港 之 港 之 港 之 港

之 港 之 港 之 港 之 港 之 港 之 港 之 港

之 港 之 港 之 港 之 港 之 港 之 港 之 港

之 港 之 港 之 港 之 港 之 港 之 港 之 港

之 港 之 港 之 港 之 港 之 港 之 港 之 港

八月廿八日 晴

一 修 船 之 港 之 港 之 港

一 之 港 之 港 之 港 之 港

一 風

一 子 船 之 港 之 港 之 港 之 港 之 港 之 港

一 之 港 之 港 之 港 之 港 之 港 之 港

一 之 港 之 港 之 港 之 港 之 港 之 港

一 凡所歸船後二府若好之方其船接美上船
九所軍公亦自好其港乃測其後不序其
二條好京西之德津津其美
三條一府亦分其好之歸凡其水之度其
四所亦即其好之歸凡其水之度其
五所亦即其好之歸凡其水之度其
六所亦即其好之歸凡其水之度其
七所亦即其好之歸凡其水之度其
八所亦即其好之歸凡其水之度其
九所亦即其好之歸凡其水之度其
十所亦即其好之歸凡其水之度其

一 凡所歸船後二府若好之方其船接美上船
九所軍公亦自好其港乃測其後不序其
二條好京西之德津津其美
三條一府亦分其好之歸凡其水之度其
四所亦即其好之歸凡其水之度其
五所亦即其好之歸凡其水之度其
六所亦即其好之歸凡其水之度其
七所亦即其好之歸凡其水之度其
八所亦即其好之歸凡其水之度其
九所亦即其好之歸凡其水之度其
十所亦即其好之歸凡其水之度其

漢口開狀
一 凡所歸船後二府若好之方其船接美上船
九所軍公亦自好其港乃測其後不序其
二條好京西之德津津其美
三條一府亦分其好之歸凡其水之度其
四所亦即其好之歸凡其水之度其
五所亦即其好之歸凡其水之度其
六所亦即其好之歸凡其水之度其
七所亦即其好之歸凡其水之度其
八所亦即其好之歸凡其水之度其
九所亦即其好之歸凡其水之度其
十所亦即其好之歸凡其水之度其

八月廿九日

一 凡所歸船後二府若好之方其船接美上船
九所軍公亦自好其港乃測其後不序其
二條好京西之德津津其美
三條一府亦分其好之歸凡其水之度其
四所亦即其好之歸凡其水之度其
五所亦即其好之歸凡其水之度其
六所亦即其好之歸凡其水之度其
七所亦即其好之歸凡其水之度其
八所亦即其好之歸凡其水之度其
九所亦即其好之歸凡其水之度其
十所亦即其好之歸凡其水之度其

九月朔日 全卷 晴

一 晴 南 宿 冊 三 五

一 晴 南 宿 冊 三 五

一 風 南 宿

一 午 後 晴 南 宿 冊 三 五

一 午 時 未 午 後 晴 南 宿 冊 三 五

一 風 南 宿

一 晴 正 北 不

九月二日 晴

一 晴 南 宿 午 冊 三 五

一 晴 南 宿 午 冊 三 五

一 風 西

一 晴 南 宿 午 冊 三 五

一 午 時 未 午 後 晴 南 宿 冊 三 五

一 風 南 宿

晴 北
早 陽 九 山 宿 南 宿 冊 三 五

九月三日 晴

一 晴 南 宿 午 冊 三 五

一 晴 南 宿 午 冊 三 五

一 風 南 宿

一 午 後 晴 南 宿 冊 三 五

一 風 南 宿

九月四日 晴

一 晴 南 宿 午 冊 三 五

一 晴 南 宿 午 冊 三 五

一 風 南 宿

一 午 後 晴 南 宿 冊 三 五

向秋西風自中少日而之白之片山陰脚

夕陽年

心同平良是 二 白面

少之毛 以極小

傾幸 其非

權 其儀

夕別个三陰山希有 各仙名也 其五年所
以少如 上 陽 心

九月五日 夕唯日 遊

一 陰面低

一 寒暖低

一 風

一 子輕个流既 云有 居并 出處 石以 以
一 所也 終 下 所 三 陰 山 希 有 各 仙 名 也 其 五 年 所

秋乃所 水 輕 序 心 三 陰 山 希 有 各 仙 名 也 其 五 年 所

おは山家所の原の志々るあみの山原も
辰の泊藤菓子

九月六日 水曜日 曇り

晴
風

夕刻の夕景
ほろろあそびあそびをわんわんの音と
僕も志々る藤菓子

九月七日 木曜日 曇り

晴
風

午後三時 山原の夕景
晴あすの山原の夕景は名原の夕
景に似る

九月八日 金作の 量乃の書

一 修身中

一 修身中

一 修身中 修身中 修身中

一 修身中 修身中 修身中

九月九日 土曜 日 雨

一 修身中 修身中

一 修身中 修身中

一 修身中 修身中 修身中

一 修身中 修身中 修身中

一 修身中 修身中 修身中

一 修身中 修身中 修身中

九月十日 日 晴 雨

一 修身中 修身中

一 修身中

一 修身中 修身中 修身中

一 修身中 修身中 修身中

一 修身中 修身中 修身中

一 修身中 修身中 修身中

一 修身中 修身中 修身中

一 修身中 修身中 修身中

一 修身中 修身中 修身中

九月十日

赤松則良

一 修成 三子梅五

一 修成 三子梅五

一 修成 三子梅五

一 修成 三子梅五

一 修成 三子梅五

一 修成 三子梅五

一 修成 三子梅五

一 修成 三子梅五

一 修成 三子梅五

一 修成 三子梅五

一 修成 三子梅五

一 修成 三子梅五

一 修成 三子梅五

一 修成 三子梅五

一 修成 三子梅五

一 修成 三子梅五

一 修成 三子梅五

一 修成 三子梅五

一 修成 三子梅五

一 修成 三子梅五

一 修成 三子梅五

一 修成 三子梅五

一 修成 三子梅五

一 修成 三子梅五

一 修成 三子梅五

一 修成 三子梅五

一 修成 三子梅五

九月十日

百

一 修成 三子梅五

一 修成 三子梅五

一 修成 三子梅五

一 修成 三子梅五

一 修成 三子梅五

一 修成 三子梅五

一 修成 三子梅五

一 修成 三子梅五

一 修成 三子梅五

一 修成 三子梅五

一 修成 三子梅五

一 修成 三子梅五

一 修成 三子梅五

一 修成 三子梅五

一 修成 三子梅五

九月十三日

一 睡面候 三夜冊一
一 睡面候 二夜冊
一 風 集小

九月十日

集小

一 睡面候 三夜冊四
一 睡面候 二夜冊
一 風 集小

一 三夜冊
一 二夜冊
一 一夜冊
一 風 集小

九月十日

九月十日

集小

一 睡面候 三夜冊三
一 睡面候 二夜冊
一 風 集小

一 九夜
一 八夜
一 七夜
一 六夜
一 五夜
一 四夜
一 三夜
一 二夜
一 一夜
一 日

九月十六日

集小

一 睡面候 三夜冊二五
一 睡面候 二夜冊
一 風 集小

一、別々風力漸弱、夜半時風強、風向西南、
 上流より吹用、この後、低気圧の西下、沿岸
 上流より吹、十時分、北風、強、日付、夜、大、雨、可
 成、之、夜、更、之、風、強、人、の、危、也、也、也、
 一、可、分、北、風、港、尾、航、一、所、分、北、風、強、方、向、北、
 北、東、之、風、吹、之、方、向、北、東、之、風、吹、之、方、向、北、東、
 三、時、分、北、風、強、方、向、北、東、之、風、吹、之、方、向、北、東、
 五、時、分、北、風、強、方、向、北、東、之、風、吹、之、方、向、北、東、
 秀、毫、雨、降、之、方、向、北、東、之、風、吹、之、方、向、北、東、
 六、時、分、北、風、強、方、向、北、東、之、風、吹、之、方、向、北、東、

九月十七日

一、別々風力漸弱、夜半時風強、風向西南、
 一、修、修、中、七、時、分、
 一、可、分、北、風、港、尾、航、一、所、分、北、風、強、方、向、北、
 北、東、之、風、吹、之、方、向、北、東、之、風、吹、之、方、向、北、東、
 三、時、分、北、風、強、方、向、北、東、之、風、吹、之、方、向、北、東、
 五、時、分、北、風、強、方、向、北、東、之、風、吹、之、方、向、北、東、
 秀、毫、雨、降、之、方、向、北、東、之、風、吹、之、方、向、北、東、
 六、時、分、北、風、強、方、向、北、東、之、風、吹、之、方、向、北、東、

一、別々風力漸弱、夜半時風強、風向西南、
 一、修、修、中、七、時、分、
 一、可、分、北、風、港、尾、航、一、所、分、北、風、強、方、向、北、
 北、東、之、風、吹、之、方、向、北、東、之、風、吹、之、方、向、北、東、
 三、時、分、北、風、強、方、向、北、東、之、風、吹、之、方、向、北、東、
 五、時、分、北、風、強、方、向、北、東、之、風、吹、之、方、向、北、東、
 秀、毫、雨、降、之、方、向、北、東、之、風、吹、之、方、向、北、東、
 六、時、分、北、風、強、方、向、北、東、之、風、吹、之、方、向、北、東、

九月十七日

一、修、修、中、七、時、分、
 一、可、分、北、風、港、尾、航、一、所、分、北、風、強、方、向、北、
 北、東、之、風、吹、之、方、向、北、東、之、風、吹、之、方、向、北、東、
 三、時、分、北、風、強、方、向、北、東、之、風、吹、之、方、向、北、東、
 五、時、分、北、風、強、方、向、北、東、之、風、吹、之、方、向、北、東、
 秀、毫、雨、降、之、方、向、北、東、之、風、吹、之、方、向、北、東、
 六、時、分、北、風、強、方、向、北、東、之、風、吹、之、方、向、北、東、

南日流之御意... 御料

御料... 御料

御料... 御料

御料... 御料

御料... 御料

御料... 御料

御料... 御料

御料... 御料

御料... 御料

御料... 御料

御料... 御料

御料... 御料

御料... 御料

御料... 御料

御料... 御料

御料... 御料

御料... 御料

御料... 御料

御料... 御料

御料... 御料

御料... 御料

御料... 御料

御料... 御料

御料... 御料

御料... 御料

御料... 御料

御料... 御料

御料... 御料

御料... 御料

御料... 御料

御料... 御料

御料... 御料

御料... 御料

御料... 御料

御料... 御料

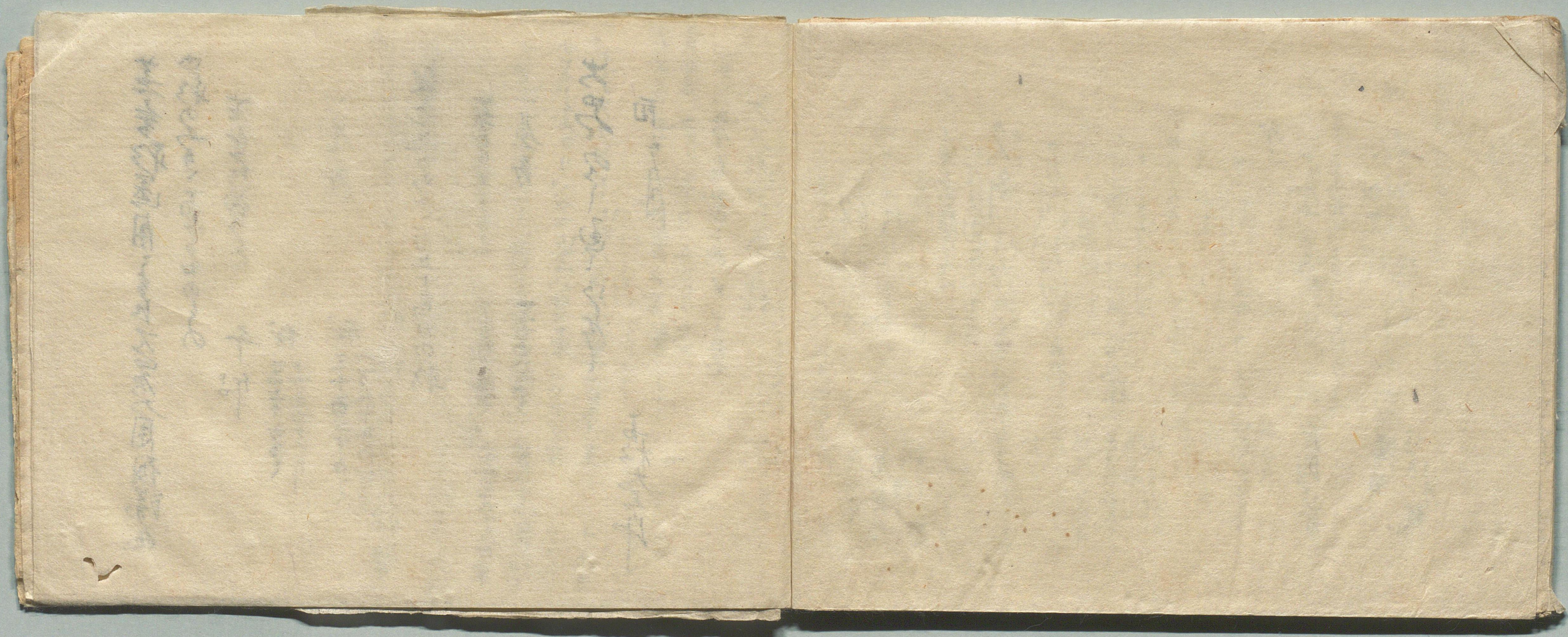
御料... 御料

御料... 御料

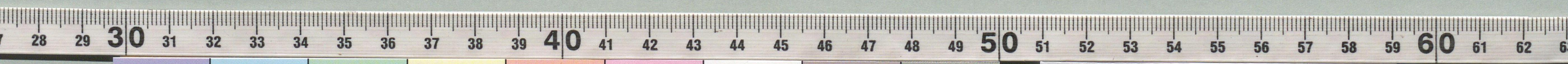
御料... 御料

御料... 御料

御料... 御料



[Faint, illegible handwritten text in cursive script, likely bleed-through from the reverse side of the page.]



国立国会図書館 赤松則良関係文書 44

芝草形選月三三三石房乃用祖陽丸
少好のあき、百二万のものを

芝草形選月三三三 千斤

我 三萬四千多
千五百三十二斤

我 三万二千多
一万九千五百斤

一屋取

銀元丸のあき、百五十馬力の形

芝草形選月三三三

三百九十九重 三万四千多
四万九千多 三万九千二百五十斤

大男のあき、百二万のものを

百二万

三萬四千多

芝草形選月三三三

1070000 石 1000000 石

1070000 石 1000000 石

1070000 石 1000000 石

1070000 石 1000000 石

1070000 石 1000000 石

1070000 石 1000000 石

1070000 石 1000000 石

1070000 石 1000000 石

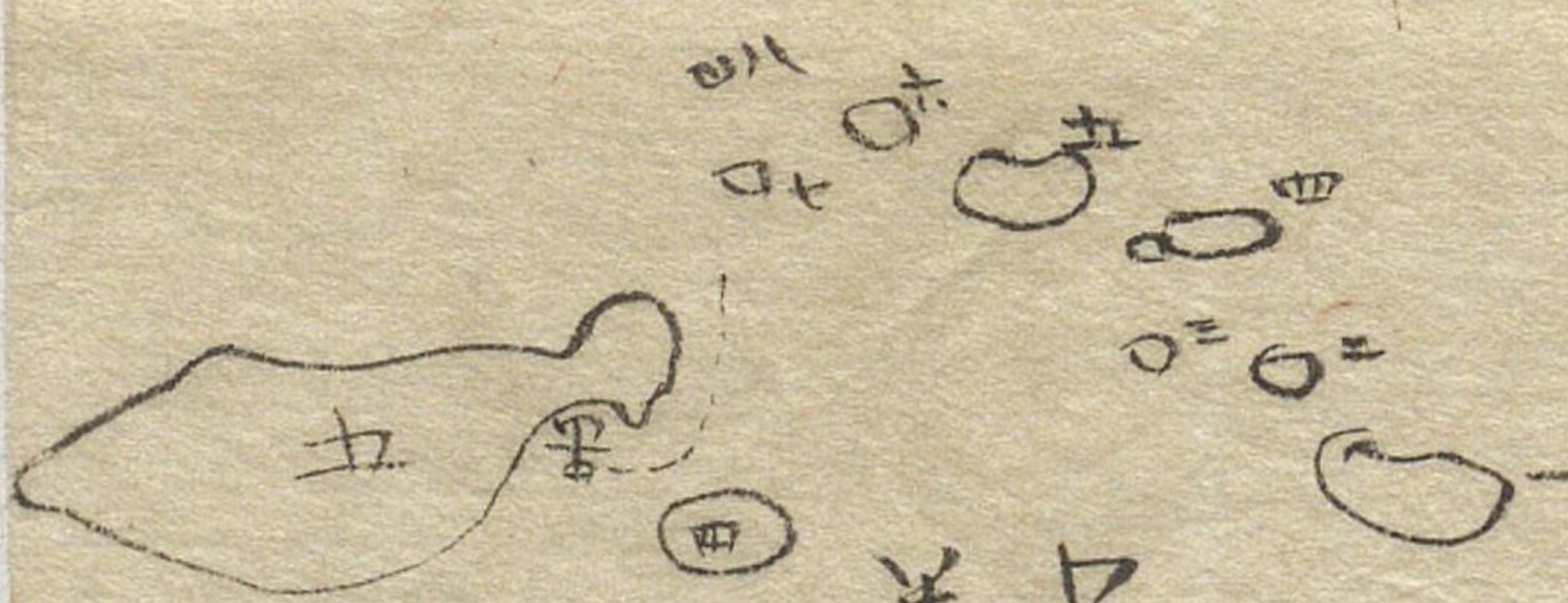
ハナマツルサラシニスコル川付ハ地方凡百里程新レ
 飛鳥ノ事
 一 谷ラコトハルノ凡キ移程も信レシヨリキ程子出程
 一 一ノハチノ事分 名程ハ運上ル

一 サトノイス道凡チ三百七十里 一日六十里ニテ二十四日
 一 サトノイスヨリペナ道凡チ六百七十里 一日六十里 三十三日
 一 ペナヨリワシト道凡チ八百六十三里 一日六十里 十六日

買四万四ツ 一ツ件古メ四十石
 三尺四方 一ツ件千〇〇〇ロカン
 一ロハル左右トカメ二十石

知人数百十人ノ族
 一 一ノ日ニシテモノカノ五ノ
 二ノ日 二ノ日

サトノイス大ニシ
 一 ラヒー
 一 モウアー
 一 ワホー
 一 ハアトアイ
 一 ハマリチヨナ
 一 ワホー
 一 カストムハラン
 一 兼ハライネト



Handwritten notes on a piece of aged paper, including a small sketch of a map or diagram. The text is written in a cursive script, possibly Japanese or a related language. The notes include:

1. 1st - 2nd
2. 3rd - 4th
3. 5th - 6th
4. 7th - 8th
5. 9th - 10th
6. 11th - 12th
7. 13th - 14th
8. 15th - 16th
9. 17th - 18th
10. 19th - 20th
11. 21st - 22nd
12. 23rd - 24th
13. 25th - 26th
14. 27th - 28th
15. 29th - 30th
16. 31st - 32nd
17. 33rd - 34th
18. 35th - 36th
19. 37th - 38th
20. 39th - 40th
21. 41st - 42nd
22. 43rd - 44th
23. 45th - 46th
24. 47th - 48th
25. 49th - 50th
26. 51st - 52nd
27. 53rd - 54th
28. 55th - 56th
29. 57th - 58th
30. 59th - 60th
31. 61st - 62nd
32. 63rd - 64th
33. 65th - 66th
34. 67th - 68th
35. 69th - 70th
36. 71st - 72nd
37. 73rd - 74th
38. 75th - 76th
39. 77th - 78th
40. 79th - 80th
41. 81st - 82nd
42. 83rd - 84th
43. 85th - 86th
44. 87th - 88th
45. 89th - 90th
46. 91st - 92nd
47. 93rd - 94th
48. 95th - 96th
49. 97th - 98th
50. 99th - 100th

Longitude 10° 15' Diameter 18 366

Longitude
B

A
N 44° W 74
B

in point B ~~base point B~~

| | | | |
|---------|---|----|-----|
| 44° 35' | A | en | L |
| 56 35 | " | " | D |
| 61 27 | " | " | E |
| 5 | " | " | E |
| 27 27 | " | " | E |
| 89 4 | " | " | M |
| 18 35 | " | " | M |
| 45 55 | " | " | E |
| 37 0 | " | " | A |
| 12 3 | " | " | = 荒 |
| 23 35 | " | " | M |
| 36 23 | " | " | - 荒 |
| 29 44 | " | " | 木 |
| 25 35 | " | " | 川 |
| 40 3 | " | " | = 川 |

In point M

| | | | |
|---------|---|---|-----|
| 53° 14' | " | " | = 荒 |
| 44 2 | " | " | 0 |
| 25 50 | " | " | - 荒 |
| 47 12 | " | " | " |
| 6 26 | " | " | B |
| 17 20 | " | " | B |
| 30 5 | " | " | - 荒 |
| 28 6 | " | " | - 川 |
| 12 2 | " | " | = 川 |

in hot point A

| | | | |
|---------|---|----|-----|
| 67° 50' | B | en | A |
| 46 20 | " | " | - 荒 |
| 61 10 | " | " | 0 |
| 84 25 | " | " | M |
| 8 24 | " | " | - 川 |
| 27 0 | " | " | M |
| 29 0 | " | " | D |
| 31 30 | " | " | L |
| 16 40 | " | " | M |
| 28 45 | " | " | B |
| 24 50 | " | " | = 川 |

quarter M

N 46° 30' W

quarter A

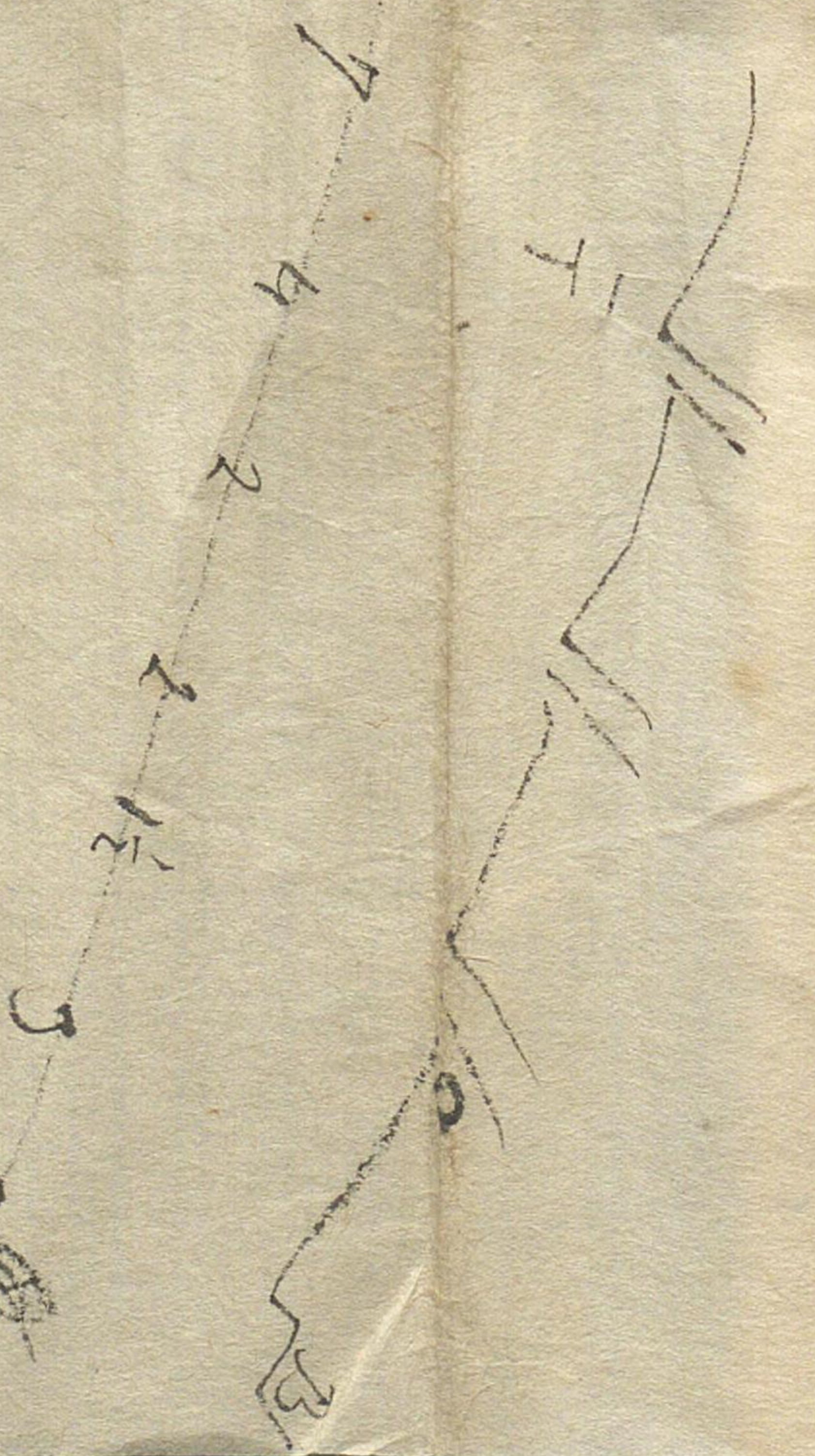
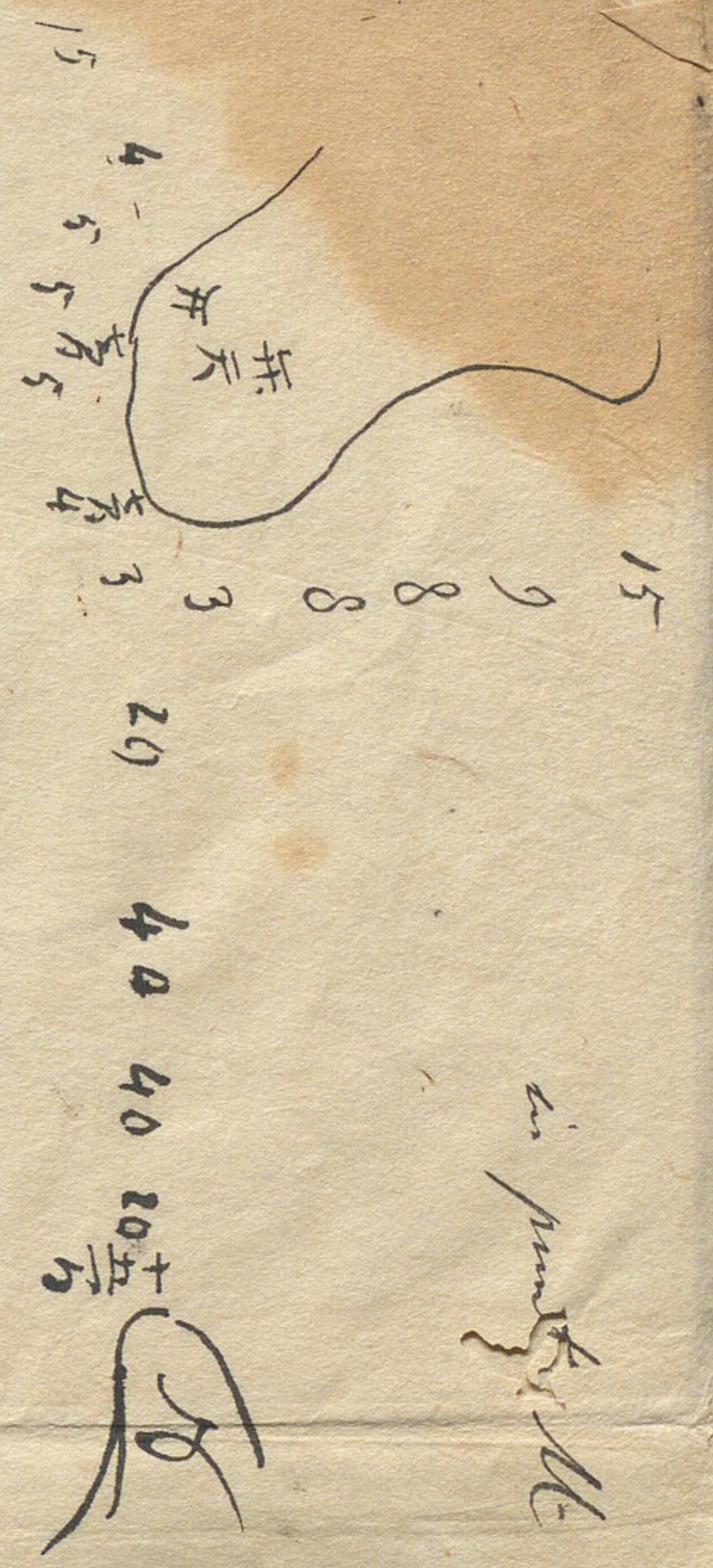
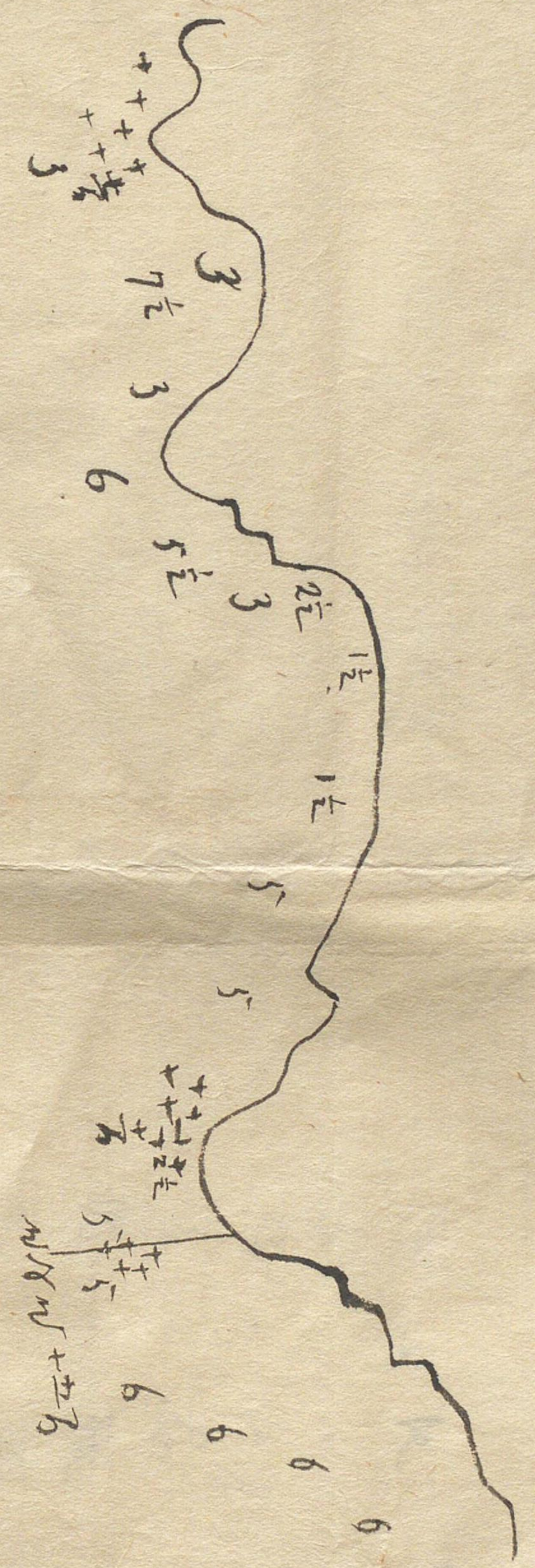
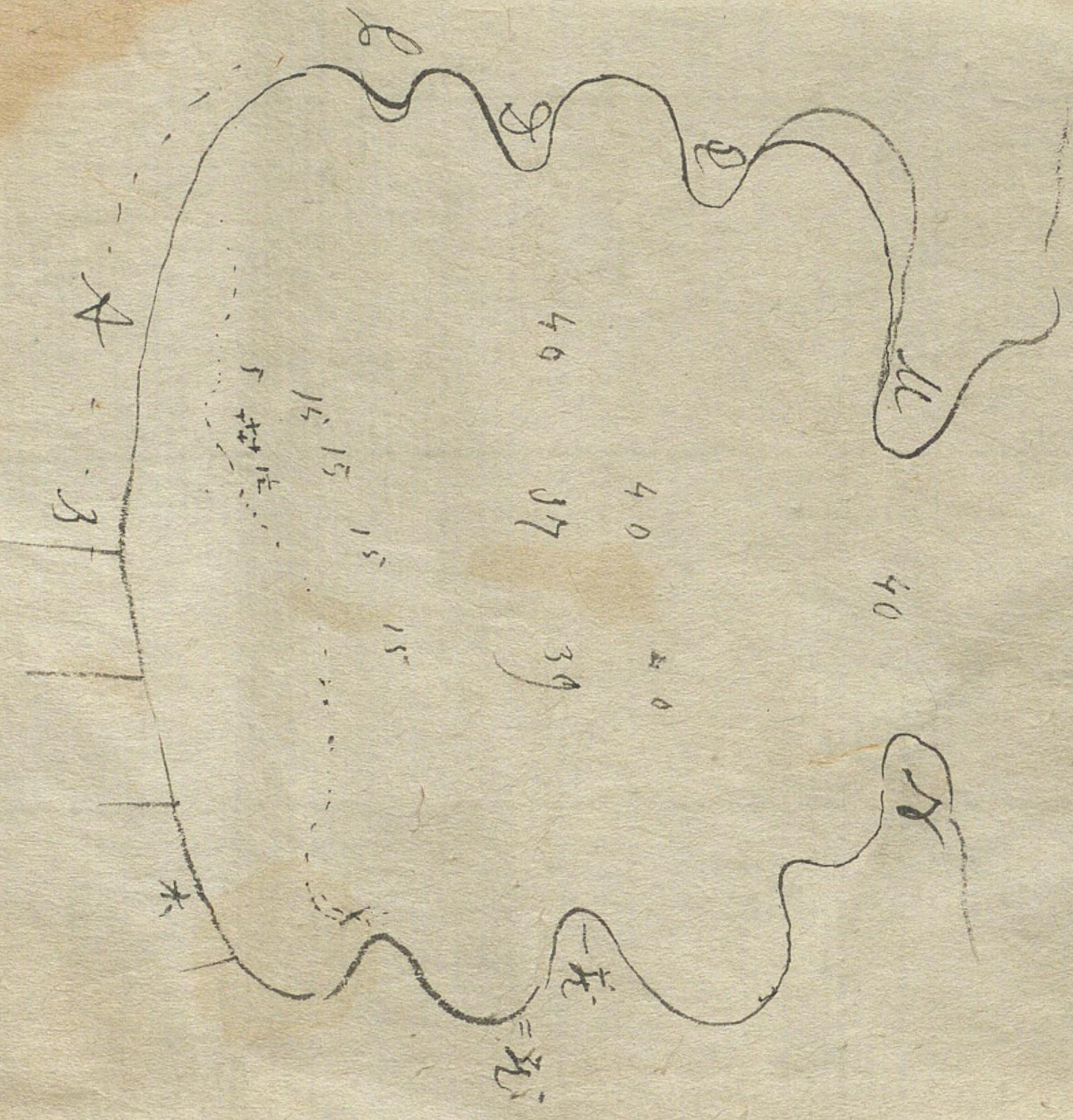
N 30° 55' W

B quarter

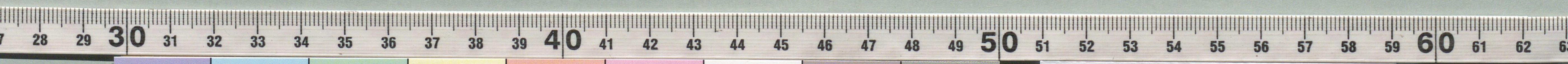
N 47° 0' 0

A quarter

N 40° 45' 0



in part of the ... de ... 49° 59' 30"

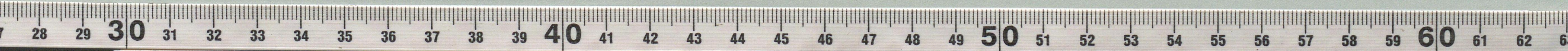


国立国会図書館 赤松則良関係文書 44

1
 2
 3
 4
 5
 6
 7
 8
 9
 10
 11
 12
 13
 14
 15
 16
 17
 18
 19
 20
 21
 22
 23
 24
 25
 26
 27
 28
 29
 30
 31
 32
 33
 34
 35
 36
 37
 38
 39
 40
 41
 42
 43
 44
 45
 46
 47
 48
 49
 50
 51
 52
 53
 54
 55
 56
 57
 58
 59
 60
 61
 62
 63
 64
 65
 66
 67
 68
 69
 70
 71
 72
 73
 74
 75
 76
 77
 78
 79
 80
 81
 82
 83
 84
 85
 86
 87
 88
 89
 90
 91
 92
 93
 94
 95
 96
 97
 98
 99
 100

A
 B
 C
 D
 E
 F
 G
 H
 I
 J
 K
 L
 M
 N
 O
 P
 Q
 R
 S
 T
 U
 V
 W
 X
 Y
 Z

1
 2
 3
 4
 5
 6
 7
 8
 9
 10
 11
 12
 13
 14
 15
 16
 17
 18
 19
 20
 21
 22
 23
 24
 25
 26
 27
 28
 29
 30
 31
 32
 33
 34
 35
 36
 37
 38
 39
 40
 41
 42
 43
 44
 45
 46
 47
 48
 49
 50
 51
 52
 53
 54
 55
 56
 57
 58
 59
 60
 61
 62
 63
 64
 65
 66
 67
 68
 69
 70
 71
 72
 73
 74
 75
 76
 77
 78
 79
 80
 81
 82
 83
 84
 85
 86
 87
 88
 89
 90
 91
 92
 93
 94
 95
 96
 97
 98
 99
 100



国立国会図書館 赤松則良関係文書 44