

Kodak Gray Scale



© Kodak, 2007 TM: Kodak

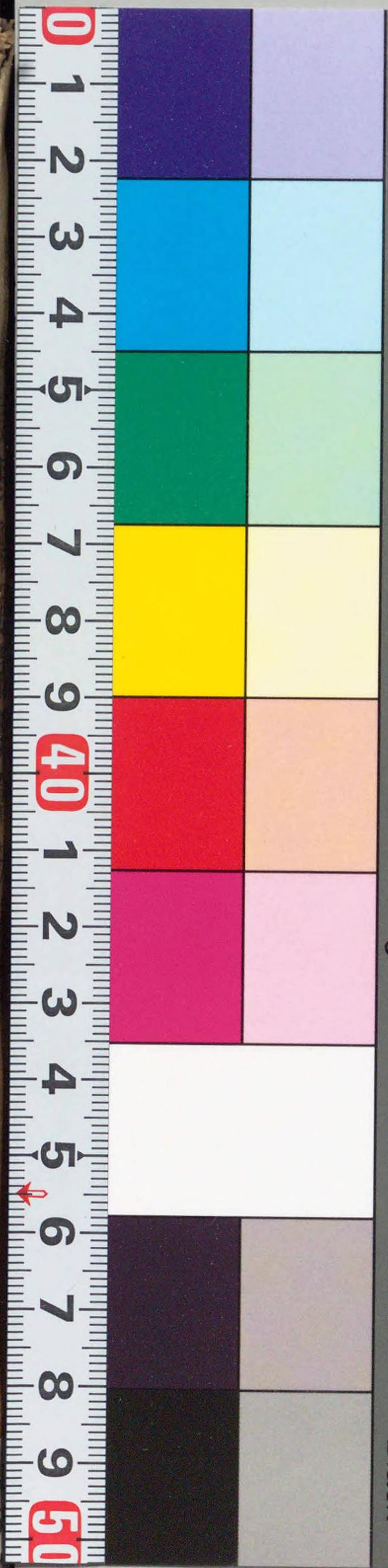
A 1 2 3 4 5 6 M 8 9 10 11 12 13 14 15 B 17 18 19

Inches 1 2 3 4 5 6 7 8
cm 1 2 3 4 5 6 7 8 9 10 11 12 13 14 15 16 17 18 19

Kodak Color Control Patches

© Kodak, 2007 TM: Kodak

Blue Cyan Green Yellow Red Magenta White 3/Color Black



BZ-55-4



1201000284833

大正十四年
第四十八回

長野縣通常縣會決議錄

省務省
15.2.14

正

大正十四年
第四十八回長野縣通常縣會決議錄目次

歲入歲出豫算前年度比較一覽

第一號

大正十五年度長野縣歲入歲出豫算

歲入經常部

第一	第二	第三	第四	第五	第六	第七	第八	第九	第十	第十一	臨時部	第二
地租附加稅	營業附加稅	營業附加稅	所得稅附加稅	營業稅	雜種稅	戶數割稅	財產收	國庫下渡	國庫收入	國庫收入	國庫收入	國庫收入
二五	二五	二六	二六	二六	二七	二七	二九	三九	三九	四〇	四七	四八

目次



I 種
W



1201000284833

歲出經常部

第三款	寄附金	五一
第四款	財產賣拂代	五四
第五款	縣債	五四
第一款	警察費	五五
第二款	警察廳舍修繕費	六二
第三款	土木費	六四
第四款	縣會議諸費	六七
第五款	衛生及病院費	六八
第六款	教育費	七三
第七款	郡廳舍修繕費	八三
第八款	郡役所費	八三
第九款	救育費	八五
第十款	諸達書及揭示諸費	八五
第十一款	勸業費	八六
第十二款	縣稅取扱費	一〇二
第十三款	縣廳舍修繕費	一〇三
第十四款	選舉費	一〇三
第十五款	縣吏員費	一〇三
第十六款	收用審查會費	一〇六
第十七款	行政執行費	一〇六

歲出臨時部

第十八款	縣統計費	一〇六
第十九款	財產費	一〇七
第二十款	神社費	一〇七
第二十一款	感化事業費	一〇八
第二十二款	社會事業費	一〇九
第二十三款	恩給金	一〇九
第二十四款	都市計畫地方委員會費	一一〇
第二十五款	豫備費	一一〇
第一款	警察費	一一一
第二款	消防同盟會補助費	一一一
第三款	土木費	一一一
第四款	市町村土木補助費	一一二
第五款	衛生補助費	一一四
第六款	教育費	一一四
第七款	教育補助費	一一五
第八款	特別會計補充金	一一五
第九款	誌料及史蹟名勝天然記念物調查並保存費	一一六
第十款	神職會補助費	一一七
第十一款	勸業補助費	一一八
第十二款	勸業補助費	一二三

第十三款	砂防工事地方分擔納付金	一二四	
第十四款	鐵道及軌道敷設費補助費本年度支出額	一二四	
第十五款	千曲川改修費分擔金本年度支出額	一二五	
第十六款	土木補助費本年度支出額	一二六	
第十七款	水道補助費本年度支出額	一二六	
第十八款	道路改良費本年度支出額	一二七	
第十九款	教育費本年度支出額	一二七	
第二十款	社會事業費	一二八	
第二十一款	移住補助費	一二八	
第二十二款	積立金	一二八	
第二十三款	縣債費	一二九	
第二十四款	長野縣共濟會補助費	一三〇	
第二十五款	綠辰金	一三〇	
第二十六款	縣廳舍建築費	一三〇	
豫算內譯書ノ部			
歲出經常部警察廳舍修繕費豫算內譯書			一三一
同	土木費修繕個所一覽表	一三四	
同	教育費豫算內譯書	一四一	
同	歲出臨時部土木費工事個所一覽表	一五六	
同	市町村土木補助費豫算內譯書	一六二	
同	教育補助費同	一六九	

課目課率ノ部
特別會計ノ部

第二號	大正十五年度長野縣稅課目課率	一七二
第四號	大正十五年度小學校教員加俸資金歲入歲出豫算	一九三
第五號	教育資金	一九六
第六號	公立學校職員年功加俸資金同	一九九
第七號	御即位記念育英事業資金同	二〇二
第八號	御成婚記念事業資金同	二〇五
第九號	恩賜青年團體事業獎勵資金同	二〇七
第十號	兒童就學獎勵資金同	二一〇
第十一號	工業試驗場染織作業資金同	二一三
第十二號	同製糸作業資金	二一六
第十三號	染織講習所作業資金	二一九
第十四號	縣有林經營費	二二二
第十五號	慈惠救濟資金	二二九
第十六號	大禮賑恤資金	二三二
第十七號	罹災救助基金	二三五
第十八號	軍人遺家族並廢兵救護資金同	二三九
第十九號	感化院生徒退院就業資金同	二四二
第二十號	轉貸低利資金	二四五
第二十五號	大正十四年度恩賜青年團體事業救助資金同	二五七

繼續年期支出方法ノ部

第二十一號	皇正十年度道路改良費繼續年期及支出方法變更 皇正八年年度	二四八
第二十二號	皇正十三年度今井村水道敷設費補助費同 上 皇正十九年度	二五二
第二十三號	皇正十五年度飯田町水道敷設費補助費繼續年期及支出方法 皇正十四年度	二五四
第二十六號	皇正十五年度北穂高村池田町間地方鐵道敷設費補助費同 上 皇正十四年度	二六一
第二十七號	皇正十五年度上田市長村間 同 上 皇正十九年度 本原村傍陽村	二六四
第二十八號	皇正十一年度教育費繼續年期及支出方法變更(四中學校建設費) 皇正十六年度	二六七
第二十九號	同 上 (飯田中學校移轉改築費)	二七〇
第三十號	同 上 (實業學校建設費)	二七二
追加豫算ノ部		
第三十二號	大正十四年度長野縣歲入歲出追加豫算	二七七
第三十三號	同 公立學校職員年功加俸資金同 上	二九二
第三十五號	大正十五年度長野縣歲入歲出追加豫算	二九五
第三十六號	大正十四年度 同 上	三二六
諸規則ノ部		
第三號	長野縣縣稅賦課徵收規則改正	一九一
第二十四號	恩賜青年團體事業獎勵資金設置管理支出規則	二五七
第三十一號	縣名譽職員費用辨償支給規則改正	二七五
第三十四號	大正十四年度第一回追加縣稅戶數割賦課徵收ニ關スル件	二九四
詰問ノ部		

意見書ノ部

諮第一號	西天龍耕地整理組合ノ事業施行ニ關スル諮問答申	三二八
諮第二號	府縣道ノ路線認定ニ關スル 同 上	三三一
意見書ノ部		
一、競馬投票取締規則ニ關スル件		三三四
一、水利法制定ニ關スル件		三三五
一、御嶽登山道路縣道編入ニ關スル件		三三六
一、戶狩停車場野澤線 同 上		三三七
一、中川線 同 上		三三八
一、魚苗養成配給機關設置外二件ニ關スル件		三三九
一、縣道須坂山田線改修速成ニ關スル件		三四一
一、古間停車場設置ニ關スル件		三四二
一、開田長峰峠間縣道編入ニ關スル件		三四三
一、特別會計基金一覽		三四四

大正十五年度歲入歲出豫算前年度比較一覽

歲入科目	歲入		增比	減較
	本年度豫算高	前年度豫算高		
第一款地租附加稅	二、三七九、八〇八	二、二五四、九一二	一二四、八九六	〇
第二款營業稅附加稅	七八五、四〇〇	六一九、五〇〇	一六五、九〇〇	〇
第三款鑛業稅附加稅	三三六	六〇〇	〇	二六四
第四款所得稅附加稅	一三一、一〇〇	一一〇、二〇〇	二〇、九〇〇	〇
第五款營業稅	五七八、七六一	五九九、三七一	〇	二〇、六一〇
第六款雜種稅	一、五一七、二三五	一、四二四、二五四	九二、九八一	〇
第七款戶數割	二、五四一、五七八	一、七八九、五六九	七五二、〇〇九	〇
第八款財產收入	三〇、九三九	三五、六五八	〇	四、七一九
第九款國庫下渡金	二一三、九一三	一九七、七二六	一六、一八七	〇
第十款雜收入	一、五五一、〇三一	一、三五〇、七五四	二〇〇、二七七	〇
第十一款國庫交付金	一八、六五八	〇	一八、六五八	〇

大正十五年度歲入歲出豫算前年度比較一覽

經	常	部	合	計	本年	前年	增	比	減	較
歲入	臨	時	部	計	九、七四八、七五九	八、三八二、五四四	一、三六六、二一五			
第一欸	繰	越	金	本年	一、八八八、二一三	二、五〇〇、二九二	一、六一八、〇七九		六、三〇〇、七九九	
第二欸	國	庫	補	助	金	四二八、八四六	二三五、一〇二	一九三、七四四		
第三欸	寄	附	金	二七四三、九一五	一六九三、九六五	一、〇四九、九五〇				
第四欸	財	產	賣	拂	代	一、〇〇〇	一、〇〇〇	〇		
第五欸	縣	債	七〇、〇〇〇	二九〇、〇〇〇	〇	二二〇、〇〇〇				
臨	時	部	合	計	一、四三一、九七四	一、四七〇、三五九	一、三三、八八五		三、八三八五	
歲	入	總	計	一、一八〇、七三三	九、八五二、九〇三	一、三三、八八五				
內	稅	收	入	七、九三四、二一八	六、七九八、四〇六	一、一三五、八三二				
稅	外	收	入	三、二四六、五五五	三、〇五四、四九七	一九二、〇五八				
歲	出	常	部	計	本年	前年	增	比	減	較
第一欸	警	察	費	一、二二一、九一三	一、二一四、九〇二	一〇七、〇一一				
第二欸	警	察	廳	舍	修	繕	費	四三、五〇一	三八、九八〇	四、五二一

第三欸	土	木	費	九八六、三五三	九八三、九九六	二、三五七				
第四欸	縣	會	議	諸	費	三九、〇一七	三〇、六三七	六、三八〇		
第五欸	衛	生	及	病	院	費	一一一、七四七	一一〇、六一六	一一、一三一	
第六欸	教	育	費	二、二一〇、五四〇	二、〇〇七、〇五三	二〇三、四八七				
第七欸	郡	廳	舍	修	繕	費	二、九九〇	四、〇三〇	四、〇四〇	
第八欸	郡	役	所	費	三、五八、二六二	三、五八、二六二	〇			
第九欸	救	育	費	二、八九〇	二、九〇〇	一〇				
第十欸	諸	達	書	及	揭	示	諸	費	四、四七一	五〇
第十一欸	勸	業	費	七二二、五五三	六八二、六四九	三九、九〇三				
第十二欸	縣	稅	取	扱	費	二三四、九五九	二二六、八一	五八、一四八		
第十三欸	縣	廳	舍	修	繕	費	二、七二〇	二、七二〇	〇	
第十四欸	選	舉	費	五六〇	五六〇	〇				
第十五欸	縣	吏	員	費	九二、八九四	八〇、九八二	一一、九一二			
第十六欸	收	用	審	查	會	費	一二八	一二八	〇	
第十七欸	行	政	執	行	費	五〇	五〇	〇		

第十八款	縣統計費	九、〇三〇	九、二三〇	〇	二〇〇
第十九款	財產費	四〇五	一、五一九	〇	一、一一四
第二十款	神社費	五、七三八	五、六九四	四四	〇
第二十一款	感化事業費	二二、七三七	二二、一五七	五八〇	〇
第二十二款	社會事業費	一二、二六二	八、九九五	三、二六七	〇
第二十三款	恩給金	六〇〇、〇一二	三八、〇一二	五六二、〇〇〇	〇
第二十四款	都市計畫地方委員會費	三三、八九五	六八、六四〇	三三、八九五	〇
第二十五款	豫備費	二五、〇〇〇	二、五〇〇〇	〇	〇
歲出經常部合計		六、七二四、六二六	五、七六三、四〇四	九六一、二二二	〇
歲出臨時部合計		本年豫算高	前年度豫算高	增比	減較
第一款	警察費	二八、二五五	四二、一四六	〇	一三、八九一
第二款	消防同盟會補助費	三、〇〇〇	一、〇〇〇	二、〇〇〇	〇
第三款	土木費	九三二、四一七	六六一、五一七	二七〇、九〇〇	〇
第四款	市町村土木補助費	二〇〇、〇〇〇	一三五、〇〇〇	六五、〇〇〇	〇
第五款	衛生補助費	一三八、九〇〇	一三七、二八〇	一、六二〇	〇

第六款	教育費	二〇、八八五	一五二、一四五	〇	一三一、二六〇
第七款	教育補助費	三七四、八九〇	三一四、三八二	六〇、五〇八	〇
第八款	特別會計補充金	一五四、〇二二	五八五、八六五	〇	四三一、八四三
第九款	誌料及史蹟名勝天然記念物調查並保存費	三、五五〇	四、三五〇	〇	八〇〇
第十款	神職會補助費	五〇〇	五〇〇	〇	〇
第十一款	勸業費	五二六、〇四四	三九〇、四八三	一三五、五六一	〇
第十二款	勸業補助費	九二、九四二	七五、一四〇	一七、八〇二	〇
第十三款	砂防工事地方分擔納付金	一七、〇〇〇	八八二、〇〇〇	〇	三、〇〇〇
第十四款	鐵道及軌道敷設費補助費本年度支出額	一〇〇、八二三	四〇六、一二三	三四、七〇〇	〇
第十五款	千曲川改修費分擔金本年度支出額	一二七、〇〇〇	二二七、〇〇〇	〇	一〇〇、〇〇〇
第十六款	土木補助費本年度支出額	九五、〇〇〇	九五、〇〇〇	〇	〇
第十七款	水道補助費本年度支出額	一六四、五〇〇	一五一、一〇〇	一三、四〇〇	〇
第十八款	道路改良費本年度支出額	六四〇、〇〇〇	四五〇、〇〇〇	一九〇、〇〇〇	〇
第十九款	教育費本年度支出額	三一、四二二	三三四、九二八	〇	二、三五〇六
第二十款	社會事業費	一六、二〇〇	一〇、七〇〇	五、五〇〇	〇

第廿一欸	移住補助費	一、〇〇〇	二、八〇〇	一、八〇〇
第廿二欸	積立金	三一七、五〇〇	三一二、五〇〇	五、〇〇〇
第廿三欸	縣債費	四七五、三〇七	二一六、五四〇	二五八、七六七
第廿四欸	長野縣共濟會補助費	一六三、〇〇〇	一五三、〇〇〇	一〇、〇〇〇
第廿五欸	線辰金	四、九五〇	四、九五〇	〇
第廿六欸	縣廳舍建築費	七、〇〇〇	七、〇〇〇	〇
歲出臨時部合計		四、四五六、一〇七	四、〇八九、四九九	三六六、六〇八
歲出臨時部合計		四、四五四、三〇七	四、〇八九、四九九	三六四、六〇八
歲出總計		一一、二七八、七三三	九、八五二、九〇三	一、三三三、八三〇

第一號

大正十五年度長野縣歲入歲出豫算

歲入經常部

第一欸 地租附加稅

第一項 地租附加稅

內 郡市收入

但 郡市收入

地租附加稅

地租一圓二付地租課率

地租額

計 郡市收入

計 郡市收入

計 郡市收入

計 郡市收入

計 郡市收入

計 郡市收入

但 國稅營業稅一、一五五、〇〇〇圓 本稅一圓二付六八錢

營業稅附加稅

營業稅附加稅

營業稅附加稅

營業稅附加稅

營業稅附加稅

營業稅附加稅

營業稅附加稅

營業稅附加稅

營業稅附加稅

營業稅附加稅

營業稅附加稅

營業稅附加稅

營業稅附加稅

營業稅附加稅

營業稅附加稅

營業稅附加稅

營業稅附加稅

營業稅附加稅

營業稅附加稅

營業稅附加稅

營業稅附加稅

營業稅附加稅

營業稅附加稅

營業稅附加稅

營業稅附加稅

營業稅附加稅

營業稅附加稅

營業稅附加稅

營業稅附加稅

營業稅附加稅

營業稅附加稅

營業稅附加稅

營業稅附加稅

營業稅附加稅

營業稅附加稅

營業稅附加稅

營業稅附加稅

營業稅附加稅

營業稅附加稅

營業稅附加稅

營業稅附加稅

營業稅附加稅

營業稅附加稅

營業稅附加稅

第三款 礦業稅附加稅 三三六

第一項 礦業稅附加稅 三三六

內 礦產稅附加稅 但國稅礦產稅五〇〇圓 本稅一圓二付一〇錢 五〇
礦區稅附加稅 二八六

試掘礦區稅附加稅 但國稅試掘礦區稅六、〇〇〇圓本稅二圓二付三錢一八〇

採掘礦區稅附加稅 但國稅採掘礦區稅一、五〇〇圓本稅二圓二付七錢一〇五

砂礦區稅附加稅 但國稅砂礦區稅一〇圓本稅一圓二付一〇錢 一

第四款 所得稅附加稅 一三二、一〇〇
第一項 所得稅附加稅 一三二、一〇〇

第五款 營業稅 五七八、七六一
第一項 營業稅 五二一、五五八

第二款 營業稅 五七、二〇三
第一項 營業稅 一〇、一二二

第六款 雜種稅 一、五一七、二三五
第一項 雜種稅 二六、七六七

第一項 雜種稅 一〇、一二二

第二項 雜種稅 一〇、一二二

第三項 雜種稅 一〇、一二二

第四項 雜種稅 一〇、一二二

第五項 雜種稅 一〇、一二二

第六項 遊藝師匠稅 二八八

第七項 遊藝師匠稅 三三六

第八項 相撲稅 三〇〇

第九項 市優場稅 二、三二七

第十項 演劇興行稅 五三、七二五

第十一項 遊覽場所稅 七七〇

第十二項 遊技場稅 九五六

第十三項 活動寫真館稅 三八〇

第十四項 演劇場稅 一、二五〇

第十五項 船車稅 一、五一七

第十六項 水車稅 一四五、五四七

第十七項 屠畜稅 二六、九二三

第十八項 漁業稅 三七、九一〇

第十九項 屠業稅 三、五〇四

第二十項 狩獵場稅 七、四〇九

第二十一項 代書業稅 八八二

第二十二項 自轉車稅 三八三、七八五

第二十三項 家蓄稅 三六、九八〇

第二十四項 法人建築物稅 一〇九、一二二

第二十七項	不動產取得稅	一六五、七七〇
第二十八項	電柱稅	二九、一二五
第二十九項	自動車稅	二二、〇〇五
第三十項	金庫稅	二〇、〇五五
第三十一項	遊興稅	二七二、五〇〇
第三十二項	倉庫稅	九一、〇一五
第三十三項	旋風器稅	四、九四〇
第三十四項	溫泉內湯稅	二、五二〇
第三十五項	玉突臺稅	一、二〇〇
第三十六項	建築物稅	二四、二五五
第三十七項	軌道稅	七、二六五
第七款	戶數割	二、五四一、五七八
內		
郡市收入		二〇一、九七六
郡收入		二、三三九、六〇二
第八款	財產收入	三〇、九三九
第一項	不動產收入	三五六四
第二項	國庫下渡金	三〇、三七五
第九款	警察費下渡金	二一三、九一三
第一項		二一三、九一三

第十款 雜收入

內	郡市收入	一、五五一、〇三一
郡收入		一、二六四
第一項	懲罰及沒收金	一、五四九、七六七
第二項	河川道路及物件收入	四五〇
第三項	授業料	四四四、〇〇五
第四項	物品賣拂代	七二一、二三六
內		三四、五一四
郡市收入		四〇四
郡收入		三四、一一〇
第五項	賦還金	五八、九四八
第六項	償還金	九一〇
第七項	辨償金	一、〇〇八
第八項	償却金	一〇四
第九項	手數料	四五、一九六
第十項	徵收金	一五九
第十一項	作業收入	三、三二〇
第十二項	特別會計編入金	四、九二九
第十三項	恩給納付金	四四、五二五

郡	收	入	八五〇
郡市	收	入	四三、六七五
第十四項	延納	金	一二七、九五八
內	收	入	一〇
郡	收	入	一二七、九四八
郡市	收	入	二、一〇〇
第十五項	縣稅延滯	金	二〇、六〇〇
第十六項	縣金庫運用金	利子	二二、八六四
第十七項	納付	金	一五、九四八
第十八項	原蠶種配付	收入	一一
第十九項	返納	金	二、二〇〇
第二十項	恩給分擔	金	四五
第二十一項	雜入		
第十一款	國庫交付	金	一八、六五八
第一款	小學校教員恩給費	交付金	一八、六五八
經常部合計			九、七四八、七五九
內	收	入	三五九、六七一
郡	收	入	九、三八九、〇八八
郡市	收	入	
歲入臨時部			

第一款	繰越	金	一八八、二一三
第一項	前年度繰越	金	一八八、二一三
內	收	入	一八八、二一三
郡	收	入	二、五八一
郡市	收	入	一八五、六三二
第二款	國庫補助	金	四二八、八四六
第一項	警察費補助	金	一、七四六
第二項	土木費補助	金	一九〇、三一三
第三項	衛生及病院費補助	金	一一、九四九
第四項	市町村傳染病豫防補助費補助	金	六、六六六
第五項	トラホーム豫防補助費補助	金	一、三三三
第六項	勸業費補助	金	一二二、四〇〇
第七項	感化事業費補助	金	三、七八九
第八項	社會事業費補助	金	二、二五〇
第九項	教育費補助	金	八八、四〇〇
第三款	寄附	金	七四三、九一五
第一項	土木費寄附	金	五〇七、八九一
第二項	勸業費寄附	金	一二、七一七
第三項	地方鐵道敷設費補助費寄附	金	三、四〇九

第四項	教育費 寄附金	二一七、九五〇
第五項	都市計劃地方委員會費 寄附金	一一、九四八
第四款	財產賣拂代	一、〇〇〇
第一項	不動產賣拂代	一、〇〇〇
第五款	縣債	七〇、〇〇〇
臨時部合計		一、四三一、九七四
內		二、五八一
郡收入		一、四二九、三九三
郡市收入		一、四二七、七三三
歲入總計		一、一八〇、七三三
內		三六二、二五二
郡收入		一〇〇、八一八、四八一
郡市收入		一〇〇、八一八、四八一

歲出經常部		
第一款	警察費	一、二二一、九一三
第一項	俸給及諸費	一、〇三一、二五三
第二項	廳	一七〇、八五二
第三項	警察共濟組合給與金	一一、七五八
第四項	機密費	三、七〇〇
第五項	治療費	二、五〇〇
第二款	警察廳舍修繕費	四三、五〇一
第一項	修繕費	四三、五〇一
第三款	土木費	九八六、三五三
第一項	俸給及諸費	一八七、三七三
第二項	道路橋梁費	五〇八、二七三
第三項	治水堤防費	二七三、〇八三
第四項	砂防費	四、五〇〇
第五項	測量費	四、五七六
第六項	雜費	六、七三五
第四款	縣會議諸費	六、三九〇、一七一
第一項	縣會議費	二、九、五〇六
第二項	縣參事會諸費	二、九、五一一
第五款	衛生及病院費	一、二一、七四七
第一項	衛生諸費	七三、七八二

第二項	檢病費	三二、一二二
第三項	癩豫防費	一五、八四三
第六款	教育費	二、二一〇、五四〇
第一項	師範學校費	三一、四一五
第二項	中學校費	六九八、九六一
第三項	實業學校費	六六八、五六〇
第四項	高等女學校費	四五、六七〇
第五項	實業補習學校教員養成所費	二一、九二八
第六項	圖書館費	一一、八〇八
第七項	休職給	五〇、八〇〇
第八項	死亡給與金	一〇、〇〇〇
第九項	國庫納金	一三、九六九
第十項	學事諸費	二九、四二九
第七款	郡廳舍修繕費	二、九九〇
第八款	郡役所費	二、九九〇
第一項	俸給及諸費	三五八、二六二
第二項	廳費	三三三、〇七六
第九款	救育費	三五、一八六
第一項	救助費	二、八九〇
第二項	精神病者監護費	二、五〇〇
		三九〇

第十款	諸達書及揭示諸費	四、四七一
第十一款	勸業費	四、四七一
第一項	測候所費	七二二、五五二
第二項	農事試驗場費	二七、〇八四
第三項	工業試驗場費	五九、〇二五
第四項	染織講習所費	六七、九六七
第五項	農事講習所費	一三、六九二
第六項	蠶業取締所費	一〇、四六四
第七項	蠶業試驗場費	二三一、三四二
第八項	蠶品種審查會費	一八一、七四三
第九項	地方森林會議諸費	一、〇二〇
第十項	農事獎勵費	三〇四
第十一項	釀造業獎勵費	六一、九三七
第十二項	水產獎勵費	四、六七六
第十三項	蠶絲業獎勵費	三、三一五
第十四項	林業獎勵費	三三、一九一
第十五項	休職給	八、二五〇
第十六項	勸業諸費	一八、五三七
第十二款	縣稅取扱費	二三四、九五九
第一項	徵收費	二一六、四八五

第二項	金庫諸費	一七、〇〇〇
第三項	雜費	一、四七四
第十三款	縣廳舍修繕費	二、七二〇
第十四款	選舉費	二、七二〇
第十四款	衆議院議員選舉費	五六〇
第十五款	縣會議員選舉費	三四五
第十五款	縣吏員費	二一五
第十五款	應中諸費	九二、八九四
第十六款	收用審查會費	七九、四七七
第十六款	審查會費	一三、四一七
第十七款	行政執行費	一二八
第十七款	行政執行費	一〇五〇
第十八款	縣統計費	九、〇三〇
第十八款	縣統計費	九、〇三〇
第十九款	財產費	四〇五
第十九款	財產費	四〇五
第二十款	神戶社費	五、七三八
第二十款	神戶社費	五、七三八
第二十一款	感化事業費	二二、七三七

第一項	感化院費	二二、七三七
第二十二款	社會事業費	一二、二六二
第二十二款	社會事業費	一二、二六二
第二十三款	恩給金	六〇〇、〇一二
第二十三款	恩給金	六〇〇、〇一二
第二十四款	吏員職員恩給金	三三、〇一二
第二十四款	教育職員恩給金	五六七、〇〇〇
第二十四款	都市計劃地方委員會費	三、八九五
第二十四款	都市計劃地方委員會費	三、八九五
第二十五款	豫備費	三、八九五
第二十五款	豫備費	二五、〇〇〇
第二十五款	豫備費	二五、〇〇〇
內	郡負擔	一、〇〇〇
內	郡負擔	一、〇〇〇
內	郡負擔	二四、〇〇〇
內	郡負擔	六、七二四、六二六
內	郡負擔	六、七二四、六二六
內	郡負擔	三六二、二五二
內	郡負擔	三六二、二五二
內	郡負擔	六、三六二、三七四
內	郡負擔	六、三六二、三七四
歲出臨時部	警察費	二八、二五五
第一項	警察廳舍建築費	五、二六四
第一項	警察廳舍建築費	五、二六四
第二項	電話建設費	二二、九九一
第二項	電話建設費	二二、九九一

第二款 消防同盟會補助費

第一項 長野縣聯合消防同盟會費補助

三、〇〇〇〇
三、〇〇〇〇
十、〇〇〇〇

第三款 土木費

第一項 道路橋梁費

九三二、四一七
七六六、二八八

第二項 治水堤防費

一二五、二九三

第三項 道路臺帳調製費

八、三九七

第四項 治水及交通調查費

一、五〇〇

第五項 砂防費

三〇、九三九

第四款 市町村土木補助費

第一項 道路橋梁費補助

二〇〇、〇〇〇

第二項 用惡水路費補助

一九八、六五一

第五款 衛生補助費

第一項 衛生補助費

一三八、九〇〇

第六款 教育補助費

第一項 學事諸費

一三八、九〇〇

第七款 教育補助費

第一項 諸學校補助費

二〇、八八五

第二項 教員養成所費補助

三七四、八九〇

第三項 信濃教育會費補助

三六三、五九〇
一、八〇〇
二、五〇〇

第四項 長野縣教員互助會費補助

第一項 長野縣教員互助會費補助

一、〇〇〇

第五項 中等學校教員住宅費補助

特別會計補充金

六、〇〇〇

第八款 特別會計補充金

第一項 小學校教員加俸資金補充

一五四、〇二二

第二項 公立學校職員年功加俸資金補充

九七、九四六

第三項 兒童就學獎勵資金補充

五二、七三六

第九款 誌料及史蹟名勝天然記念物調查並保存費

第一項 誌料蒐集費

三、三四〇

第二項 史蹟名勝天然記念物調查費

三、五五〇

第三項 史蹟名勝天然記念物保存費

二、七五〇

第十款 神職會補助費

第一項 長野縣神社協會費補助

五〇〇

第十一款 勸業費

第一項 長野整理及調查費

五二六、〇四四

第二項 產業獎勵費

四二、五一三

第三項 西天龍耕地整理事業費

三八三、五七七

第四項 木曾川魚族養殖費

九、二一五

第五項 產業試驗場費

三、二〇二

第六項 工業試驗場費

四三、四〇七

第七項 農事試驗場費

三三、七〇〇

第十二款 勸業補助費

勸業補助費

一〇、四三〇
九二、九四二

第一項	勸業補助費	九二、九四二
第十三款	砂防工事地方分擔納付金	一七、〇〇〇
第一項	砂防工事地方分擔納付金	一七、〇〇〇
第十四款	鐵道及軌道敷設費補助費本年度支出額	一〇〇、八二三
第一項	地方鐵道敷設費補助費本年度支出額	八四、五二三
第二項	軌道敷設費補助費本年度支出額	一六、三〇〇
第十五款	千曲川改修費分擔金本年度支出額	一二七、〇〇〇
第一項	千曲川改修費分擔金本年度支出額	一二七、〇〇〇
第十六款	土木補助費本年度支出額	九五、〇〇〇
第一項	用水路費補助費本年度支出額	二〇、〇〇〇
第二項	道路費補助費本年度支出額	七五、〇〇〇
第十七款	水道補助費本年度支出額	一六四、五〇〇
第一項	水道補助費本年度支出額	一六四、五〇〇
第十八款	道路改良費本年度支出額	六四〇、〇〇〇
第一項	道路改良費本年度支出額	六四〇、〇〇〇
第十九款	教育費本年度支出額	三一、四二二
第一項	中學校建設費本年度支出額	一二五、〇三三
第二項	飯田中學校移轉改築費本年度支出額	四四、七二四
第三項	實業學校建設費本年度支出額	一一五、七〇〇
第四項	高等女學校建設費本年度支出額	二五、九六四
第二十款	社會事業費	一六、二〇〇

第一項	獎勵費	一六、二〇〇
第二十一款	移住補助費	一、〇〇〇
第一項	移住補助費	一、〇〇〇
第二十二款	積立金	一七、五〇〇
第一項	慈惠救濟資金積立金	二、五〇〇
第二項	兒童就學獎勵資金積立金	一〇、〇〇〇
第三項	青年團體事業獎勵資金積立金	五、〇〇〇
第二十三款	縣債費	四七五、三〇七
第一項	元金償還	二四九、二〇二
第二項	縣債利子	二二六、〇八五
第三項	債券發行諸費	二〇
第二十四款	長野縣共濟會補助費	三、〇〇〇
第一項	長野縣共濟會補助費	三、〇〇〇
第二十五項	繰戻金	四、九五〇
第一項	繰戻金	四、九五〇
第二十六款	縣廳舍建築費	七、〇〇〇
第一項	縣廳舍建築費	七、〇〇〇
臨時部合計		四、四五六、一〇七
內		四、四五四、一〇七

第一項 鑛業稅附加稅	第一目 鑛業稅附加稅	三三六	六〇〇	〇	二六四	鑛產稅五〇〇圓本稅一圓二付一 試掘區稅六、〇〇〇圓本稅 掘區稅一、五〇〇圓本稅 探掘區稅一、五〇〇圓本稅 砂鑛區稅一〇圓本稅一圓二付一 錢
第三款 鑛業稅附加稅		三三六	六〇〇	〇	二六四	
第四款 所得稅附加稅		一三三、一〇〇	一一〇、二〇〇	二二〇、九〇〇	〇	
第一項 所得稅附加稅	第一目 所得稅附加稅	一三三、一〇〇	一一〇、二〇〇	二二〇、九〇〇	〇	〇第一種及第三種所得稅二、一八五、〇 〇圓本稅一圓二付六〇厘
第五款 營業稅	營業稅	五七六、七六一	五九九、七七一	〇	二〇、六一〇	
第一項 商業稅	第一目 商業稅	五二一、五五六	五〇〇、二六五	〇	一八、七七七	物品販賣業稅 一七七、一五七 金錢貸付業稅 二、五五九 物品貸付業稅 二、五五九 運送店業稅 二、五五九 倉庫業稅 二、五五九 請負業稅 一〇、二七二 印刷業稅 一〇、二七二 旅人宿業稅 一〇、二七二 代理業稅 一〇、二七二

第二項 工業稅	第一目 工業稅	五七、二〇三	五九、一〇六	〇	一、九〇三	仲立業稅 六一三 問屋業稅 一、三〇九 周旋業稅 二、四七二 置屋稅 二、四七二 酌藝妓 二、四七二
第六款 雜種稅	第一目 料理店業	二六、七七七	二六、七七九	〇	一、〇二二	生絲製造業絲線釜 一、三一五個一個 年稅一、二〇錢 職工二、二五〇人一人年稅二、五〇八 五、六二五
第三項 飲食店業	第一目 料理店業	二六、七七七	二七、七七九	〇	一、〇二二	一等地二〇九人一人年稅一三、五〇〇 二等地三八一人一人年稅二、八二一 錢 三等地一、二五三人一人年稅一、七六二 四等地四五二人一人年稅九圓 五等地一六〇人一人年稅七圓 六等地四二人一人年稅五圓 七等地一人一人年稅三圓

第四項湯屋業稅	第一目水水業稅	五、三八	五、三八	五、九三九	〇	六二	●一等地二七九人一人年稅三、一〇錢 ●二等地二五九人一人年稅二、八五錢 ●三等地九六〇人一人年稅二、五〇錢 ●四等地四七〇人一人年稅一、八五錢 ●五等地二四四人年稅一、三五錢 ●六等地一二五人一人年稅八五錢 ●七等地二四人一人年稅五〇錢	
		三、六三三	二、三三八	三、四	〇	〇	●一等地八五人一人年稅八、五〇錢 ●二等地五五人一人年稅七、七〇錢 ●三等地二九二人一人年稅七圓一、三四四	
		第一目飲食店業稅	一〇、一三三	九、八四二	二八〇	〇	〇	●一等地三三三人一人年稅六、二〇錢 ●二等地二一〇人一人年稅五、七〇錢 ●三等地六八六人一人年稅五圓 ●四等地五二八人一人年稅三、七〇錢 ●五等地四〇八人一人年稅二、七〇錢 ●六等地二〇九人一人年稅一、七〇錢 ●七等地二二二人一人年稅一圓
		第三項水水業稅	五、三八	五、九三九	〇	六二	〇	●一等地二七九人一人年稅三、一〇錢 ●二等地二五九人一人年稅二、八五錢 ●三等地九六〇人一人年稅二、五〇錢 ●四等地四七〇人一人年稅一、八五錢 ●五等地二四四人年稅一、三五錢 ●六等地一二五人一人年稅八五錢 ●七等地二四人一人年稅五〇錢
		第一目湯屋業稅	三、六三三	三、三三八	三四	〇	〇	●四等地一三一一人年稅五、五〇錢 ●五等地八四人一人年稅四圓 ●六等地三三人一人年稅二、二〇錢 ●七等地一〇一人一人年稅一、五〇錢

第五項理髮業稅	第一目理髮業稅	一三、九五九	一三、八四〇	一、二一九	〇	〇	●有床一等地二一三人一人年稅九、五〇錢 ●有床二等地一五〇人一人年稅八、七〇錢 ●有床三等地四一〇人一人年稅八圓 ●有床四等地二五二人一人年稅七圓 ●有床五等地一八六人一人年稅五、六四錢 ●有床六等地六七人一人年稅四、二〇錢 ●有床七等地一〇一人一人年稅三圓	
		一三、九五九	一三、八四〇	一、二一九	〇	〇	●無床一等地三〇〇人一人年稅四、七〇錢 ●無床二等地一三五人一人年稅四、三五錢 ●無床三等地三四四人一人年稅四圓 ●無床四等地一六四一人年稅三、五七四	
		第一目湯屋業稅	三、六三三	三、三三八	三四	〇	〇	●四等地一三一一人年稅五、五〇錢 ●五等地八四人一人年稅四圓 ●六等地三三人一人年稅二、二〇錢 ●七等地一〇一人一人年稅一、五〇錢
		第三項水水業稅	五、三八	五、九三九	〇	六二	〇	●一等地二七九人一人年稅三、一〇錢 ●二等地二五九人一人年稅二、八五錢 ●三等地九六〇人一人年稅二、五〇錢 ●四等地四七〇人一人年稅一、八五錢 ●五等地二四四人年稅一、三五錢 ●六等地一二五人一人年稅八五錢 ●七等地二四人一人年稅五〇錢
		第一目水水業稅	五、三八	五、九三九	〇	六二	〇	●一等地二七九人一人年稅三、一〇錢 ●二等地二五九人一人年稅二、八五錢 ●三等地九六〇人一人年稅二、五〇錢 ●四等地四七〇人一人年稅一、八五錢 ●五等地二四四人年稅一、三五錢 ●六等地一二五人一人年稅八五錢 ●七等地二四人一人年稅五〇錢

第六項 遊藝師匠稅	第一目 遊藝師匠稅	二八	三八	〇	〇	〇	〇	無床五等地八〇人 一人年稅二、八〇〇 無床六等地二二人 一人年稅二、一〇〇 無床七等地二人 一人年稅一、五〇〇 錢 四六三
第七項 遊藝稼人稅	第一目 遊藝稼人稅	三八二	四〇〇	〇	〇	〇	〇	●活動寫真辯士三二人 一人年稅四圓 ●其他一二人 一人年稅二圓 日稅ニ屬スル分 一二八 三〇四
第八項 相撲稅	第一目 相撲稅	七〇	七二	〇	〇	二	二	●二〇人 一人年稅一圓 日稅ニ屬スル分 五二〇
第九項 俳優稅	第一目 俳優稅	三、〇〇〇	三、〇〇〇	〇	〇	〇	〇	●五三人 一人年稅二圓 日稅ニ屬スル分 二、八九四
第十項 市場稅	第一目 市場稅	二、三七	五、六七	〇	〇	三、三五〇	三、三五〇	●常時及定期開場報償 三二五、〇〇〇 ●圓報償金ノ千分ノ七 二、二七五 ●家畜市場報償六〇〇圓報償金千分ノ三、五 ●臨時開場五〇日 一日一圓 五〇二

第七項 演劇興行稅	第一目 演劇興行稅	五、七五	七、八〇	〇	〇	〇	〇	●常設活動寫真館以外ノ演劇興行 ○日稅八、五〇錢ノモノ 一、一三〇日 ○日稅六、五〇錢ノモノ 二、八〇〇日 ●常設活動寫真館 ○月稅一二〇圓ノモノ 一三ヶ所 一八、七二〇 ○月稅一〇〇圓ノモノ 六ヶ所 七、二〇〇
第三項 遊覽所稅	第一目 遊覽所稅	七〇	四〇	三五〇	〇	〇	〇	●日稅 ●年稅一ヶ所年稅 七三〇 四〇〇
第三項 遊技場稅	第一目 遊技場稅	九五	九三〇	二六	〇	〇	〇	●日稅二八〇日 一四〇 ●年稅一三六ヶ所一ヶ所年稅六圓 八一六
第十四項 活動寫真館稅	第一目 活動寫真館稅	三八〇	四〇〇	〇	〇	二〇	二〇	○一九ヶ所年稅二〇圓
第十五項 演劇場稅	第一目 演劇場稅	一、一五〇	一、三〇〇	〇	〇	五	五	○五〇ヶ所一ヶ所年稅二五圓
第十六項 船稅	第一目 船稅	一、五二七	一、四九三	二四	〇	〇	〇	

第五項家畜稅	第一目家畜稅	第三項金庫稅	第一目金庫稅	第七項法人建物稅	第一目法人建物稅	第七項不動產取得稅	第一目不動產取得稅	第六項電柱稅	第一目電柱稅
三六、九八〇	三六、九八〇	二二〇、五五	二〇、〇五五	一〇九、一三三	一〇九、一三三	一六五、七〇〇	一六五、七〇〇	二九、二五五	二九、二五五
三五、一七〇	三五、一七〇	一九、三四四	一九、三四四	一〇三、七五二	一〇三、七五二	一六八、五七〇	一六八、五七〇	三三、八二二	三三、八二二
一、八一〇	一、八一〇	七二	七二	五、三七〇	五、三七〇	〇	〇	〇	〇
〇	〇	〇	〇	〇	〇	二、八〇〇	二、八〇〇	三、六八七	三、六八七
●畜犬一八、四九〇頭 一頭年稅二圓 三六、九八〇		●高四尺四寸以上二三八個一個一〇圓 一、三八〇 ●高三尺五寸以上一四一個七圓 三、五九八 ●木製二個一個三、五〇錢 八、六五〇 ●高二尺九寸以上一、七三〇個一個五圓 四、一六五 ●木製六個一個二、五〇錢 四、一六一 ●高二尺四寸以上一、三八七個一個三圓 二、二二〇 ●木製一五個一個一、五〇錢 一、二二〇 ●高二尺四寸未滿六一〇個一個二圓 二、二二〇 ●木製二個一個一圓 二、二二〇	●自用貨物自動車六四輛 三、八四〇 ●貨物自動車一輛 四、五七五 ●自用貨物自動車一輛 四、五七五 ●自用貨物自動車二輛 八、一五〇 ●自用貨物自動車三輛 一、一七五 ●自用貨物自動車四輛 一、一七五	○木造 ○銀行業及其同類業建物 一九、二四四 ○印刷業及其同類業建物 一七、〇六九 ○其他建物 五八、九五九 ○木造以外建物 八、九六二 ○銀行業及其同類業建物 四、九六二 ○印刷業及其同類業建物 三、八四四 ○其他建物	○價格一六、五七七、〇〇〇圓ノ千分ノ一〇	○鐵塔一、六〇〇基 一基年稅九〇錢 ○鐵柱一、二五七本 一本四五錢 一、四四〇 ○其他電柱 二七、一二〇 ○電柱一〇、一二二本 一本二付三〇〇 三、〇三六 ○電柱四、一四九本 一本二五錢 一、〇三七 ○電柱一五三、六四八本 一本一五錢 二、三〇四七			

第九項自動車稅	第一目自動車稅	第三項金庫稅	第一目金庫稅	第二項遊興稅	第一目遊興稅	第三項倉庫稅
三三、〇〇五	三三、〇〇五	二二〇、五五	二〇、〇五五	二七二、五〇〇	二七二、五〇〇	九一、〇一五
一一、四六〇	一一、四六〇	一九、三四四	一九、三四四	二二二、五〇〇	二二二、五〇〇	八六、四四四
一〇、五四五	一〇、五四五	七二	七二	六〇、〇〇〇	六〇、〇〇〇	四、五七一
〇	〇	〇	〇	〇	〇	〇
●乘用自動車二三輛 一、一七七 ●自用貨物自動車一輛 四、五七五 ●貨物自動車一輛 四、五七五 ●自用貨物自動車二輛 八、一五〇 ●自用貨物自動車三輛 一、一七五 ●自用貨物自動車四輛 一、一七五		●高四尺四寸以上二三八個一個一〇圓 一、三八〇 ●高三尺五寸以上一四一個七圓 三、五九八 ●木製二個一個三、五〇錢 八、六五〇 ●高二尺九寸以上一、七三〇個一個五圓 四、一六五 ●木製六個一個二、五〇錢 四、一六一 ●高二尺四寸以上一、三八七個一個三圓 二、二二〇 ●木製一五個一個一、五〇錢 一、二二〇 ●高二尺四寸未滿六一〇個一個二圓 二、二二〇 ●木製二個一個一圓 二、二二〇	○石造煉瓦造鐵筋コンクリート造 一、一五七坪 一坪一六錢 一八五	○遊興費五、四五〇、〇〇〇圓ノ百分ノ五		○石造煉瓦造鐵筋コンクリート造 一、一五七坪 一坪一六錢 一八五

第一項 前年度繰越金	第一目 前年度繰越金	一八八、二三三	二五〇、二九二	〇	六三、〇七九	郡收入	二、五八一
		一八六、二三三	二五〇、二九二	〇	六二、〇七九	郡市收入	一八五、六三三
第二項 國庫補助金	第一目 警察費補助金	一、七四六	一、七四六	〇	〇		
第二項 土木費補助金	第一目 警察費補助金	一、七四六	一、七四六	〇	〇		
	第一目 道路改良費補助金	一八〇、三三三	一〇九、八二二	一八〇、五〇一	〇		
	第二目 砂防費補助金	一〇、三三三	九、八二二	五〇一	〇		
第三項 衛生及病院費補助金	第一目 傳染病豫防費補助金	一、九四九	九、〇七六	二、八七三	〇		傳染病豫防費豫算 二四、五四六圓ノ六分ノ一
	第二目 ム豫防費補助金	二、〇九三	一、六三四	四九九	〇		豫算 一二、五六三圓ニ對スル六分ノ一
	第三目 結核豫防費補助金	二、二七五	一、五七七	六八八	〇		豫算 九、一〇三圓ニ對スル四分ノ一
	第四目 癩豫防費補助金	三、二三四	二、三九二	七三三	〇		辨償ヲ得サル救護費及擴張費分擔豫算 一、四八三圓ノ一分ノ一 七四一
							前項以外ノ分擔金其他檢診及救護費ノ豫算 二四、三六〇圓ノ一分ノ一 二、三八三

第四項 市町村傳染病豫防補助費	第五目 保健衛生調査費補助金	六、六六六	六、六六六	〇	〇		豫算 二、一九八圓ノ六分ノ一
	第一目 市町村傳染病豫防補助費	六、六六六	六、六六六	〇	〇		市町村傳染病豫防費補助豫算 四〇、〇〇〇圓ニ對スル六分ノ一
第五項 トラホーム豫防補助費	第一目 トラホーム豫防補助費	一、三三三	一、三三三	〇	〇		トラホーム豫防補助費 八、〇〇〇圓ノ六分ノ一
第六項 勸業費補助金	第一目 農事試驗場費補助金	三、五〇〇	三、三〇〇	二〇〇	〇		
	第二目 耕地整理費補助金	七、六八〇	七、九〇〇	〇	三三〇		
	第三目 病蟲害豫防費補助金	三、八〇〇	三、〇〇〇	八〇	〇		
	第四目 副業調査獎勵費補助金	六、一〇〇	二、〇〇〇	四、一〇〇	〇		
	第五目 蠶病豫防費補助金	一五、〇〇〇	一六、〇〇〇	〇	一〇〇		
	第六目 蠶絲業改良費補助金	四、九〇〇	八、〇〇〇	〇	三、一〇〇		原蠶種製造配付費補助 一、九〇〇〇
	第七目 公有林野造林整理獎勵費補助金	一五、四五〇	二四、一〇〇	〇	八、六五〇		桑園改良費補助 三、〇〇〇〇
	第八目 荒廢地復舊補助金	一六、五〇〇	一〇、六〇〇	五、九〇〇	〇		吏員特置獎勵費補助 八、八五〇〇
	第九目 樹苗養成獎勵費補助金	二、五五〇	三、一六〇	〇	六二〇		造林獎勵費補助 六、六〇〇〇

第四目旅費	第一二三、六四九	一五二、三九三	一一、二五五	○	<ul style="list-style-type: none"> ● 特別技能手当二〇四名 九、八六四 ● 內一名一ヶ月平均五圓一〇五分 六、三〇〇 ● 一名一ヶ月平均三圓九九名分 三、五六四 ● 訓練手当二〇名一名一ヶ月平均三圓 七、二〇〇 ● 非番勤務手当一日二十錢 延四、二四〇 ● 五日 八、四〇九 ● 囑託教師手当一〇名一名月額平均五圓 六、〇〇〇 ● 僻陬地手当 二、〇〇〇 ● 舍監手当二名一名一ヶ月平均八圓 一、九二〇 ● 巡回旅費月額費八七〇名六〇、〇七〇 ● (內請願巡查一二名分 六〇五) ● 警部補三五名一名一ヶ月平均七圓 二、九四〇 ● 巡查部長七三名內五七名一名一ヶ月平均六圓一六名一名一ヶ月平均一八圓 七、五六〇 ● 受持巡查七〇六名 內五四八名一名月額平均五圓一五 四名一名平均四圓二〇錢四名一名平均一八圓 四、一五〇 ● 刑事巡查五六名一名月額平均一八圓 八、〇六四 ● 警部補旅費 一一、〇六四 ● 巡查旅費 八一、一四〇 ● (內請願巡查一二名 二二六)
第三目手当	一四、三三三	三、一五七	二、一五五	○	<ul style="list-style-type: none"> ● 吏員旅費 四、〇五〇 ● 警察技手旅費 一、〇三七 ● 警察書記旅費 一、一七九 ● 事務旅費 二、一七五 ● 電話交換手旅費 一、六〇五 ● 雇醫師旅費 五、一六八 ● 工夫旅費 五、一〇三 ● 運轉手旅費 五、一〇三 ● 賞與 二、一九七 ● 功勞賞與 一、五九七 ● 勳賞與 七、六〇〇 ● (內請願巡查一二名 六九) ● 事務雇五名一名月俸平均三五圓 二、一〇〇 ● 電話交換手一二名一名月俸平均二七圓 三、八八八 ● 運轉手給二名一名月俸平均七〇圓 一、六八八 ● 給仕小使給六九名 二、三七八 ● 給仕八名一名日給四二錢 一、三七九 ● 小使六一名一名日給九五錢 一、二二七 ● 水夫給一名日給平均一圓五錢 二、一五二 ● 工夫給一四名日給平均一圓五錢 七、三八四 ● 船車馬雇 六、六〇五 ● 醫師雇 三、七五〇 ● 臨時雇 一、二七五
第五目賞與	一〇、〇六六	九、四七二	五、四	○	
第六目諸雇給	四〇、五〇一	三七、二五九	三、二四二	○	

第四目旅費	第一二三、六四九	一五二、三九三	一一、二五五	○	<ul style="list-style-type: none"> ● 吏員旅費 四、〇五〇 ● 警察技手旅費 一、〇三七 ● 警察書記旅費 一、一七九 ● 事務旅費 二、一七五 ● 電話交換手旅費 一、六〇五 ● 雇醫師旅費 五、一六八 ● 工夫旅費 五、一〇三 ● 運轉手旅費 五、一〇三 ● 賞與 二、一九七 ● 功勞賞與 一、五九七 ● 勳賞與 七、六〇〇 ● (內請願巡查一二名 六九) ● 事務雇五名一名月俸平均三五圓 二、一〇〇 ● 電話交換手一二名一名月俸平均二七圓 三、八八八 ● 運轉手給二名一名月俸平均七〇圓 一、六八八 ● 給仕小使給六九名 二、三七八 ● 給仕八名一名日給四二錢 一、三七九 ● 小使六一名一名日給九五錢 一、二二七 ● 水夫給一名日給平均一圓五錢 二、一五二 ● 工夫給一四名日給平均一圓五錢 七、三八四 ● 船車馬雇 六、六〇五 ● 醫師雇 三、七五〇 ● 臨時雇 一、二七五
第三目手当	一四、三三三	三、一五七	二、一五五	○	
第五目賞與	一〇、〇六六	九、四七二	五、四	○	
第六目諸雇給	四〇、五〇一	三七、二五九	三、二四二	○	

第四項砂防費		第四目 水量標柱	一、八七三	一、八七三	○	○	○	○	●用紙及郵便電信料一一八圓 ●高水位通報郵便電信料及用紙代一六八圓 ●標柱修繕及建替費 三〇〇
第一目 砂防工修繕費		四、五〇〇	四、五〇〇	○	○	○	○	○	●砂防工事施行個所修繕費
第五項測量費		第一目 諸雇給	二、三五四	二、三五四	○	○	○	○	●人夫賃
第二目 器械費		一、三六九	一、三六九	○	○	○	○	○	●器械器具新調修繕運搬費
第三目 雜費		二、〇四二	二、〇四二	○	○	○	○	○	●杭旗製圖用紙其他雜費
第六項雜費		第一目 雜費	七、三五九	七、三五九	○	○	○	○	●工夫手帳法被器具費 ●新聞公告料 ●備用品費 ●消耗品費 ●圖書及印刷費 ●通信運搬費 ●土工器具其他雜費 ●電話使用料 ●工區事務所雜費

第四款 縣會議諸費

第一項縣會議費

第一目 費用辦償		二二、六八四	一四、一〇九	七、五七五	○	○	○	○	●旅費辦償 ●職務費用辦償 ○通常會分 ○臨時會分 ●議長 ●副議長 ●議員 一名六〇圓三十五名分
第二目 諸給		三、〇六五	二、七五一	三三四	○	○	○	○	●諸雇給 ●書記一名 ●速記二名 ●雇三名延百十一日一名日給一圓 ●給仕四名延一四八日一名日給五〇錢 ●使丁四名延一八〇日一名日給一圓 ●手當及賞與 ●看守人給一名月給二五圓
第三目 議場費		三、九六七	三、九六七	○	○	○	○	○	●備用品費 ●消耗品費 ●印刷費 ●通信費

第二目 傳染病豫防費	二四、五四	一八、六七	五、八七	〇	<ul style="list-style-type: none"> ● 通信運搬費 ● 消毒藥品費 ● 交通遮斷及隔離費 ● 檢疫委員(醫師)手當 ● 檢疫員手當 ● 檢疫助手二名一名月俸平均五八圓 ● 諸雇給 ● 檢疫委員外旅費 ● 檢疫委員外賞與 ● 豫防救治從事手當 ● 豫防委員外巡查手當 ● 表彰費 ● 宿直賄料 ● 雜費
第三目 保健衛生調查費	二、一九	二、一〇	八	〇	<ul style="list-style-type: none"> ● 諸雇給 ● 助手一名月俸四一圓 ● 臨時雇給 ● 委員手當 ● 委員醫師手當延十日一日四圓 ● 其ノ他ノ委員手當延五四名一名均二圓 ● 旅費 ● 委員外旅費 ● 委員外旅費 ● 消耗品費

第四目 トラホ豫防費	二、五三	九、八八	二、七五	〇	<ul style="list-style-type: none"> ● 備品費 ● 印刷費 ● 通信運搬費 ● 事務所費 ● 賞與 ● 衛生技師一名年俸 ● 檢診醫師手當 ● 旅費 ● 技師 ● 檢診醫師 ● 諸雇給 ● 備品費 ● 消耗藥品費 ● 消毒藥品費 ● 印刷費 ● 通信運搬費 ● 賞與 ● 雜費
第五目 結核豫防費	九、一三	六、四八	二、七五	〇	<ul style="list-style-type: none"> ● 衛生技師一名年俸 ● 檢診醫師手當 ● 旅費 ● 技師 ● 檢診醫師 ● 諸雇給 ● 備品費 ● 消耗藥品費 ● 消毒藥品費 ● 印刷費 ● 通信運搬費 ● 賞與 ● 雜費
第二項 檢病費	三、二三	三、八五	二、六九	〇	<ul style="list-style-type: none"> ● 衛生技師一名年俸 ● 檢診醫師手當 ● 旅費 ● 技師 ● 檢診醫師 ● 諸雇給 ● 備品費 ● 消耗藥品費 ● 消毒藥品費 ● 印刷費 ● 通信運搬費 ● 賞與 ● 雜費

第二目雜給	給	六七、七四八	五五、五五五	三三、二八三	○	○理化助手一三名月額平均二五圓 ○喇叭手兼小使一七名日給平均一圓 ○小使三三名日給平均九五錢 ○炊夫一三名月額平均二二圓 ○雇人足一、四一〇人一人平均一圓 ●賞與 ●旅費 ●消耗品費 ●備品費 ●雜費
第三目校費	費	八三、二七三	七二、八九九	二二、四三三	○	●松本中學校 一、五一五 ●長野中學校 二、二〇〇 ●上田中學校 一、七九九 ●飯田中學校 四、三〇〇 ●諏訪中學校 三、七〇〇 ●野澤中學校 一、六六〇 ●大町中學校 一、二三〇 ●飯山中學校 三、七九三 ●伊那中學校 六、〇〇〇 ●松本第二中學校 三、〇〇〇 ●屋代中學校 三、〇〇〇 ●須坂中學校 三、〇〇〇 ●木曾中學校 二、五〇〇
第四目修繕費	費	一八、二七	一七、四〇三	七四	○	

第三項 實業學校 費

第一目俸給	給	四三、三三三	四〇、一八八	三三、一八四	○	●校長給一五名 四〇、八〇〇 ●教員給平均一二七圓者六一名 三五、二六四 ●同 一二三圓者一七五名 九二、九六四 ●實習教員給月俸平均八五圓者一五名 一五、三〇〇 ●教授囑託給月俸平均五六圓者二九名 一、四八八 ●書記給月俸平均五六圓者二九名 三、三六〇 ●舍監加俸月額八圓者三五名 一、三九〇 ●學校醫師手當 一、一八〇 ●水泳教師手當 六、二四〇 ●武術教員手當 四、五七 ●諸雇給年手當二四〇圓者二六名 八四〇 ●助手月俸平均四〇圓者二四名 二〇、二八〇 ●日給平均二圓者一二名 四二〇 ●理科助手一名月額三五圓 五、七五七 ●常農夫及牧夫一五名日給平均一、六九四 ●門衛二名日給平均九五錢 七、六八 ●喇叭手兼小使二名日給平均一、七六八
第二目雜給	給	八七、九二五	七七、五五〇	一〇、三七五	○	

第五項 實業補習學校教員養成所		第四目 修繕費	一七、四〇六	一三、〇〇六	四、四〇〇	〇	<ul style="list-style-type: none"> ●長野高等女學校 ●松本高等女學校 ●上田高等女學校 ●飯田高等女學校 ●諏訪高等女學校 ●野澤高等女學校 ●伊那高等女學校 ●大町高等女學校 ●飯山高等女學校 ●豊科高等女學校 ●篠ノ井高等女學校
第一目 俸給	七、七四四	二二、九六六	三三、六〇四	〇	六七六	<ul style="list-style-type: none"> ●教員給 ○年俸平均 二、〇〇〇ノ者二名 ○月俸平均 一二五圓ノ者二名 ●書記給一名月俸五四圓 ●舍監加俸一名月額八圓 ●嘱託醫手當 ●講習生諸費 ○每月給與一人月額一二圓六七 ○二ヶ月分 ○見學旅行費補給一人日額一圓 ○錢三〇人六日分 ○雇人足二四〇人一人平均一圓 ●賞與 ●旅費 	
第二目 雜給	一〇、九二八	二一、六八四	〇	〇	七五	<ul style="list-style-type: none"> ●備品費 ●消耗品費 ●修繕費 ●雜費 	

第六項 圖書館費		第三目 所費	三、二五五	三、一三五	一三〇	〇	<ul style="list-style-type: none"> ●館長給 ○年俸二、八〇〇圓三ヶ月分 ○司書給 ○一名月俸一四〇圓三ヶ月分 ○書記給 ○一名月俸五七圓三ヶ月分 ●諸雇給 ○小使二名日給九九錢三ヶ月分 ●賞與 ●旅費 ●消耗品費 ●圖書費
第七項 休職給		第一目 休職給	八〇〇	八〇〇	〇	〇	
第八項 死亡給與金		第一目 死亡給與金	一、〇〇〇	一、〇〇〇	〇	〇	
第九項 國庫納金		第一目 國庫納金	一三、九六九	一三、三六七	一、六〇二	〇	<ul style="list-style-type: none"> ●校長、教員、館長、司書、書記俸給年額一、三九六、八五三圓ニ對スル百分ノ一

第三目場費	九、五四〇	九、九七〇	〇	四三〇	<ul style="list-style-type: none"> ○成績及業務報告 ○臨時報告 ○通信運搬費 ○種苗費 ○肥料代 ○肥料使用料 ○電話使用料 ○病蟲害豫防其他委託試驗費 ○試驗及試作費 ○賄料 ○修繕費 ○雜費
第四目米麥原種圃費	二、六三五	三、四六六	九、一九九	〇	<ul style="list-style-type: none"> ●技師給一名年俸 ●技師給一名月俸六五圓 ●助手給二名月俸三二圓 ●旅費 ●技師 ●技師其他 ●傭人料 ○定農夫二名日給平均一圓一〇錢 ○臨時農夫給日給平均一圓延一、五〇〇日 ●賞與 ●雜品費 ●消耗品費 ●通信運搬費 ●印刷費 ●肥料代 ●借地料 ●雜費

第五目施肥標準調查費	六、一〇三	五、六九四	四〇九	〇	<ul style="list-style-type: none"> ●技手給二名一名月俸平均九〇圓 ●助手給一名月俸三五圓 ●旅費 ●賞與 ●傭人料一名日給一圓 ●備品費 ●消耗品費 ●圖書費 ●通信運搬費 ●委託試驗費 ●雜費
第六目農具研究費	二、八二二	二、八九一	〇	七	<ul style="list-style-type: none"> ●技手給一名月俸一〇〇圓 ●囑託手當 ●旅費 ●傭人料一名日給一圓二〇〇日 ●賞與 ●農具購入費 ●圖書費 ●雜費 ●傭人料一名日給一圓二〇錢三五〇日 ●旅費 ●備品費 ●消耗品費 ●種子及肥料代 ●借地料 ●雜費
第七目稻熱病豫防試驗費	一、三三五	一、三三五	〇	〇	<ul style="list-style-type: none"> ●旅費 ●備品費 ●消耗品費 ●種子及肥料代 ●借地料 ●雜費

第一目 俸 給	一七、六三六	一六、二二二	一、四四四	〇	<ul style="list-style-type: none"> ●技師給 六、二〇〇 ○技師(場長)一名年俸 一、九〇〇 ○技師二名一名年俸平均 三、八〇〇 ●技手九名一名月俸平均九三圓 一〇、〇四四 ●主事補二名一名月平均五八圓 一、三九二 ●助手八名一名月俸平均五〇圓 四、八〇〇 ●工手給 一五、四七一 ○一七名日給平均一圓四二錢 延六、八八四 ○二〇五 八、八四一 ○六名日給平均二圓 延二、一九〇 ○三名日給平均二圓五〇錢 四、三八〇 ○諸雇給 延九、〇〇〇 ○雇一名月俸三五圓 一、二五〇 ○常備二名一名日給平均九九錢 四、二〇五 ○臨時傭日給二圓延九〇日 七、二二三 ○同 日給一圓五〇錢延一〇〇日 一、八〇〇 ○同 日給一圓延三二日 一、三五〇 ○火夫二名日給一圓四〇錢 一、〇〇〇 ○小使給二名一名日給九五錢 六、九二二 ●囑託手當 四、五〇〇 ●舍監手當 六、五〇〇 ●講習生實習手當 一、七〇〇 ●旅費 三、七六八
第二目 雜 給	三〇、九四五	二六、九二七	四、〇一八	〇	<ul style="list-style-type: none"> ○技師 一、九〇〇 ○技師其他 三、五〇〇 ○囑託 六、五〇〇 ○賞與 七、五〇〇 ●備品費 一、四〇〇 ●消耗品費 〇、六〇〇 ●圖書及標本費 二、八〇〇 ●印刷及製本費 四、八〇〇 ●通信運搬費 二、四〇〇 ●機器運搬費 四、九〇〇 ●機器器具試作費 一、〇〇〇 ●修繕費 〇、六〇〇 ●電話使用料 九、二〇〇 ●電料 一、二〇〇 ●雜費 八、八二二

第一目 俸 給	四、八三三	四、五〇〇	二七二	〇	<ul style="list-style-type: none"> ●技師給一名年俸 一、〇〇〇 ●技師給二名一名月俸平均九三圓 二、二〇〇 ●主事補給一名月俸五〇圓 六、〇〇〇 ●助手給二名一名月俸平均五〇圓 一、二〇〇 ●工手給四名一名日給一圓五〇錢 一、九〇〇 ●舍監手當 二、六〇〇 ●囑託手當 三、六〇〇 ●講習生給與 六、五〇〇 ●諸雇給一名日給平均二圓延日數 一、七六二
第二目 雜 給	六、一三六	五、七〇一	四三六	〇	<ul style="list-style-type: none"> ○技師 一、九〇〇 ○技師其他 三、五〇〇 ○囑託 六、五〇〇 ○賞與 七、五〇〇 ●備品費 一、四〇〇 ●消耗品費 〇、六〇〇 ●圖書及標本費 二、八〇〇 ●印刷及製本費 四、八〇〇 ●通信運搬費 二、四〇〇 ●機器運搬費 四、九〇〇 ●機器器具試作費 一、〇〇〇 ●修繕費 〇、六〇〇 ●電話使用料 九、二〇〇 ●電料 一、二〇〇 ●雜費 八、八二二
第三目 場 費	一九、三八六	一六、〇六三	三、三三三	〇	<ul style="list-style-type: none"> ○技師 一、九〇〇 ○技師其他 三、五〇〇 ○囑託 六、五〇〇 ○賞與 七、五〇〇 ●備品費 一、四〇〇 ●消耗品費 〇、六〇〇 ●圖書及標本費 二、八〇〇 ●印刷及製本費 四、八〇〇 ●通信運搬費 二、四〇〇 ●機器運搬費 四、九〇〇 ●機器器具試作費 一、〇〇〇 ●修繕費 〇、六〇〇 ●電話使用料 九、二〇〇 ●電料 一、二〇〇 ●雜費 八、八二二
第四項 染織講習 所費	一三、六九二	一三、三三四	三三八	〇	<ul style="list-style-type: none"> ○技師 一、九〇〇 ○技師其他 三、五〇〇 ○囑託 六、五〇〇 ○賞與 七、五〇〇 ●備品費 一、四〇〇 ●消耗品費 〇、六〇〇 ●圖書及標本費 二、八〇〇 ●印刷及製本費 四、八〇〇 ●通信運搬費 二、四〇〇 ●機器運搬費 四、九〇〇 ●機器器具試作費 一、〇〇〇 ●修繕費 〇、六〇〇 ●電話使用料 九、二〇〇 ●電料 一、二〇〇 ●雜費 八、八二二

第七項 蠶業試驗場費	第三目所費	第二目雜給
一八、七三	四、三九	二七、八五
一六、五五	四、七五	三三、八一
一五、一七	〇	〇
〇	三五	四、三六
●技師給 ○場長及支場長四名一名年俸平均一八、六〇〇 一、六五〇圓	●賞與 ●備用品費 ●印刷製本費 ●圖書費 ●通信運搬費 ●賄料 ●電話使用料 ●修繕費 ●雜費 ●借家料 ●借地料 ●動力料 ●電燈損料其他雜費	○蠶種檢查吏員 ●諸雇給 ○常置二名月俸平均三二圓 ○臨時一名日給平均一圓延四、五八 ●小使給 ○常置一七名內一名日給九五錢 ○延日數四、九四五日 日給七七錢延七、三九八 ○日數一、二六〇日 日給七、三九八 ○臨時日給平均一圓延一、七三〇日

第一目俸給	第二目雜給
三七、四〇	七、二〇六
三、六四八	六八、六五一
五、七九二	二、五五五
〇	〇
●助手給 ○常置助手二六名月俸平均三六圓 ○臨時助手延六八ヶ月月俸平均三六圓 ●工手給三名月俸平均四五圓 ●常備農夫給一名日給平均一、一五〇 ●小使給四名日給平均九五錢 ●諸雇給 ○常置給一名月俸給三〇圓 ○臨時給一名日給平均一圓延二、七六六 ●技師 ○技師 ○主事補 ○囑託 ○囑託醫師手當 ○舍監手當 ○講習生實習手當 ●賞與	●賞與 ●備用品費 ●印刷製本費 ●圖書費 ●通信運搬費 ●賄料 ●電話使用料 ●修繕費 ●雜費 ●借家料 ●借地料 ●動力料 ●電燈損料其他雜費

第十二款 縣稅取扱費		第五目勸業諸費	九、一八二	七、七四七	一、四四四	〇	〇	〇	〇	品評會費 褒賞狀代 褒賞品代 表彰費 講師招聘費 女子蠶種檢查吏員養成費 家畜衛生費 產業調查費 印刷費 度量衡檢定所松本支所借家料 同上修繕費 電話使用料 雜費	一、〇六八 四、三三五 二、八二七 二、〇〇〇 一、三〇〇 二、〇〇〇 二、〇〇〇 二、〇〇〇 三、〇〇〇 一、〇〇〇 三、七四七
第一項徵收費		第一目市町村其他交附金	二四、三四〇	二〇二、三四〇	二二、〇〇〇	〇	〇	〇	〇	地租附加稅徵收交附金 前項以外ノ縣稅徵收交附金 延納分 賦金徵收交附金	一五、七八五 一九四、〇〇八 四、〇〇〇 四、九七〇
		第二目滯納處分費	九〇	九〇	〇	〇	〇	〇	〇	〇	〇
		第三目滯納者所有物件買上代	五	五	〇	〇	〇	〇	〇	〇	〇
		第四目鑑札及烙印調製費	二、〇〇〇	五、八五二	〇	〇	〇	〇	〇	鑑札 烙印 運搬費	一、九四五 四、〇〇五

第二項金庫諸費		第五目一時借入金利子	五〇	五〇	〇	〇	〇	〇	〇	縣金庫手當	〇
第一項修繕費		第一目本廳舍修繕費	二、七〇〇	二、七〇〇	〇	〇	〇	〇	〇	敷物油引 本館屋根 庭園費 小破	一、六〇〇 三、六〇〇 一、六〇〇 一、六〇〇
第十三款 縣廳舍修繕費		第一目雜費	一、四七四	一、四七四	〇	〇	〇	〇	〇	電話使用料 雜費	一、三六四 一、三一〇
第十四款 選舉費		第一目雜費	三、四五〇	三、四五〇	〇	〇	〇	〇	〇	消費品費 雜費	三、一五〇 三、一五〇
第十五款 縣吏員費		第一目雜費	二、二五〇	二、二五〇	〇	〇	〇	〇	〇	消費品費 雜費	二、二〇〇 二、一五〇

第一項吏員費		九、四七七	三、〇四七	六、四三〇	〇	<ul style="list-style-type: none"> ●工師二名年俸 ●建築吏員十名一名月俸平均八三圓 ●土木吏員七名一名月俸平均六六圓 ●工手十四名一名月俸平均五三圓 ●檢稅書記十名一名月俸平均五八圓 ●會計書記十四名一名月俸平均六三圓 ●書記四名一名月俸平均五圓
第一目俸給	五、〇九二	四、一三六	四、九五六	〇	<ul style="list-style-type: none"> ●旅費 ●工師 ●土木建築吏員 ●工手 ●檢稅書記 ●會計書記 ●書記 ●賞與 ●土木建築吏員 ●檢稅書記 ●會計書記 ●備品費 ●土木建築吏員 ●檢稅書記 ●會計書記 	
第二目雜給	三、二九五	三、四五五	八三元	〇	<ul style="list-style-type: none"> ●消耗品費 ●土木建築吏員 ●檢稅書記 ●會計書記 ●圖書及印刷費 ●土木建築吏員 ●會計書記 ●通信運搬費 ●土木建築吏員 ●會計書記 	

第二項廳中諸費		三、四四七	七、九三五	五、四八二	〇	<ul style="list-style-type: none"> ●消耗品費 ●土木建築吏員 ●檢稅書記 ●會計書記 ●圖書及印刷費 ●土木建築吏員 ●會計書記 ●通信運搬費 ●土木建築吏員 ●會計書記
第三目雜費	二、〇九〇	一、四五五	六三五	〇	<ul style="list-style-type: none"> ●消耗品費 ●土木建築吏員 ●檢稅書記 ●會計書記 ●圖書及印刷費 ●土木建築吏員 ●會計書記 ●通信運搬費 ●土木建築吏員 ●會計書記 	
第一目諸備給	七、七九三	二、九五五	四、八八八	〇	<ul style="list-style-type: none"> ●雇七名一名月給三〇圓 ●給仕七名一名日給四二錢 ●小使八名一名日給九五錢 ●守衛一名日給一三〇錢 ●電氣工一名日給一七〇錢 ●延百八十日 ●賞與一人一日八錢延四四六八 ●賞與一人一日八錢延四四六八 ●水道使用料暖房用電氣料及薪 ●炭費二〇八人分一人當二四圓 ●四錢 ●宿直料常宿直員一名一夜 ●一錢延百二十二夜 ●職分員宿直一夜七錢延百二十二夜 	
第二項雜費	五、六六四	五、〇三〇	五九四	〇	<ul style="list-style-type: none"> ●消耗品費 ●土木建築吏員 ●檢稅書記 ●會計書記 ●圖書及印刷費 ●土木建築吏員 ●會計書記 ●通信運搬費 ●土木建築吏員 ●會計書記 	

第八款 特別會計補充金	第一目 諸學校費	三六三、五〇	三〇二、八八二	六〇、七〇八	〇	<ul style="list-style-type: none"> ○其ノ他ノ實業學校費補助二二校分 高等女學校費補助二四校分 ●盲啞學校費補助 ●長野盲啞學校費補助 ●松本盲啞學校費補助 ●信濃木工學校費補助
	第一目 教員養成	一、八〇〇	二、〇〇〇	二〇〇	二〇〇	
第二項 教員養成	第一目 所費補助	一、八〇〇	二、〇〇〇	二〇〇	二〇〇	<ul style="list-style-type: none"> 七、五九一 九、〇〇〇 三、六〇〇 五、二〇〇
	第一目 信濃教育	二、五〇〇	二、五〇〇	〇	〇	
第三項 信濃教育	第一目 會費補助	二、五〇〇	二、五〇〇	〇	〇	<ul style="list-style-type: none"> 〇 〇
	第一目 長野縣教	一、〇〇〇	一、〇〇〇	〇	〇	
第四項 長野縣教	第一目 互助會	一、〇〇〇	一、〇〇〇	〇	〇	<ul style="list-style-type: none"> 〇 〇
	第一目 員補助	一、〇〇〇	一、〇〇〇	〇	〇	
第五項 中等學校	第一目 住宅	六、〇〇〇	六、〇〇〇	〇	〇	<ul style="list-style-type: none"> 〇 〇
	第一目 教員補助	六、〇〇〇	六、〇〇〇	〇	〇	
第八款 特別會計補充金	第一目 中等學校	一、五〇、〇三	五八五、八六五	〇	〇	<ul style="list-style-type: none"> 〇 〇
	第一目 住宅	六、〇〇〇	六、〇〇〇	〇	〇	

第一項 小學校教員	第一目 加俸資	九七、九四六	九八、一三六	〇	一九〇	<ul style="list-style-type: none"> 〇 〇
	第一目 金補充	九七、九四六	九八、一三六	〇	一九〇	
第二項 公立學校	第一目 職年功	五、七三六	四、六八四	九、〇五三	〇	<ul style="list-style-type: none"> 〇 〇
	第一目 員補助	五、七三六	四、六八四	九、〇五三	〇	
第三項 兒童就學	第一目 獎勵資金	三、三四〇	三、五〇〇	〇	一六〇	<ul style="list-style-type: none"> 〇 〇
	第一目 補充	三、三四〇	三、五〇〇	〇	一六〇	
△ 小學校教員	第一目 恩給金	〇	四四〇、五四五	〇	四四〇、五四五	<ul style="list-style-type: none"> 〇 〇
	第一目 補充	〇	四四〇、五四五	〇	四四〇、五四五	
第九款 誌料及史蹟名勝天然紀念物調查並保存費	第一目 誌料蒐集費	三、五五〇	四、三五〇	〇	八〇〇	<ul style="list-style-type: none"> 〇 〇
	第一目 紀念物調查並保存費	三、五五〇	四、三五〇	〇	八〇〇	
第一項 誌料蒐集費	第一目 長野縣誌	五〇〇	五〇〇	〇	〇	<ul style="list-style-type: none"> 〇 〇
	第一目 資料蒐集費	五〇〇	五〇〇	〇	〇	
第二項 史蹟名勝天然紀念物調查費	第一目 調查費	二、七五〇	三、五五〇	〇	八〇〇	<ul style="list-style-type: none"> 〇 〇
	第一目 紀念物調查費	二、七五〇	三、五五〇	〇	八〇〇	

第五項 蠶業試驗 場費	第一目 蠶業試驗 場建築費	四、四〇七	三五、五五八	七、八四九	〇	<ul style="list-style-type: none"> ●本場化學部設備費 九、〇〇〇 ●桑樹試驗設備費 一、三〇〇 ●本場桑樹品種基礎試驗費 九、三〇〇 ●桑樹品種共通試驗費 一、〇〇〇 ●桑樹品種依託試驗費 二、七〇〇 ●桑樹品種新設試驗費 一、六〇〇 ●本場病理科新設試驗費 一、六〇〇 ●實驗室一棟三七坪五合一坪 五、四〇〇 ●飼育室一棟三六坪一坪一三〇圓 四、二〇〇 ●附屬室一棟一二坪一坪一三〇圓 四、六〇〇 ●渡廊下八坪一坪六〇圓 一、〇〇〇 ●初度調辨費 五、〇〇〇 ●松本支場蠶種檢查室增築費 二、三〇〇 ●模樣替六坪一坪五〇圓 三、〇〇〇 ●檢鏡室增築一三坪五合一坪 一、四〇〇 ●排水給水設備費 一、八〇〇 ●上田支場堆肥舍移轉費一五坪一坪 一、三〇〇 ●飯田支場建築費 四、五〇〇 ●瓦斯消毒室三坪一坪一二〇圓 一、五〇〇 ●火起場六坪一坪一二〇圓 三、七〇〇 ●廊下五坪五合一坪六七圓 七、二〇〇
	第六項 工業試驗 場費	第一目 工業試驗 場建築費	三、七〇〇	〇	三、七〇〇	〇

第十二款 勸業補助費	第一目 農事試驗 場建築費	九、九四一	七五、一四〇	一七、八〇一	〇	<ul style="list-style-type: none"> ●原種圃設備費 一〇、四〇〇 ●收納舍七五坪一坪八〇圓 六、〇〇〇 ●堆肥舍三〇坪一坪一〇〇圓 三、〇〇〇 ●厩舍五坪一坪一三〇圓 三、〇〇〇 ●初度調辨費 三、〇〇〇 ●雜費 四、〇〇〇
	第七項 農事試驗 場費	第一目 工業試驗 場建築費	一〇、四一〇	〇	一〇、四一〇	〇

第三項 實業學校 建設費 支出額	第一目 實業學校 建設費 支出額	一五、七〇〇	一六八、一三五	〇	五三、四三五	
第四項 高等女學 校建設費 支出額	第一目 高等女學 校建設費 支出額	二五、七〇〇	一六八、一三五	〇	五三、四三五	
		二五、九六四	二三五、一六三	〇	九九、一九九	
第二十款 社會事業費		一六、二〇〇	一〇、七〇〇	五、五〇〇	〇	
第一項 獎勵費	第一目 獎勵費	一六、二〇〇	一〇、七〇〇	五、五〇〇	〇	●地方改善獎勵 ●一般社會事業獎勵 ●精神作興並勤儉獎勵
第廿一款 移住補助費	第一目 移住補助費	一、〇〇〇	二、八〇〇	〇	一、八〇〇	移住戶數二〇戶一戶平均五〇圓
第廿二款 積立金	立金	一七、五〇〇	二二、五〇〇	五、〇〇〇	〇	
第一項 慈惠救濟 資金積立		二、五〇〇	二、五〇〇	〇	〇	

第二項 兒童就學 獎勵資金 積立金	第一目 慈惠救濟 資金積立	一〇、〇〇〇	一〇、〇〇〇	〇	〇	
第三項 青年團體 事業獎勵 資金積立	第一目 青年團體 事業獎勵 資金積立	五、〇〇〇	〇	五、〇〇〇	〇	
第廿三款 縣債費		四七五、三七	二六、五四二	二八、七七一	〇	
第一項 元金償還	第一目 元金償還	二四九、二〇二	〇	二四九、二〇二	〇	○千曲川改修費償還金
第二項 縣債利子		二六、〇八五	二六、五〇〇	九、五六五	〇	
第三項 債券發行 諸費	第一目 債券發行 諸費	二〇	二〇	〇	〇	○千曲川改修費分 ○災害土木費分 ○道路改良費分

赤穂	高遠	伊那富	飯田	富草	和田	福島	松本	鹽尻	豊科	大町	池田町	篠ノ井	屋代	松代
			一、四九			五九	二、〇四		八六	五七		四二	五五	
		一六八	一六	六八		六七	三	元	七	一八		二五		
		三	一三			一四	九							
			八〇				六三		四七	三七				
							三六		一四			一七	三六	
一五	三	五	一四		七	一四	二四			五	四	八	三	
	三						一四					〇		四
						三三								
						一〇一								
						二五							二	
							二七		三三	六				
												元		
							二六							
							一六							
六	二〇	二五	一〇	七	四	四	三九	三	四〇	五	二〇	六		二五

須坂	中野	穂高	長野	水内	飯山	合計
二六	六九	一〇一	一、四九		三六五	一四、四三二、二八〇一、二六二、五〇一、九〇三、四五六
	五	二〇八	六	三三	二七	
			二四			
三三						
	七	八	六〇			
	三		一六	三	七	
			二五			四五
		三〇				七五
					三	五七
			二〇			一七
			四五	三〇		八六九
		四	三		七	二〇九
	二〇		五			一四
						二九七、六七五
六	四〇	三	一〇〇	一五	四〇	

歲出經常部 土木費修繕個所一覽表

道路ノ部		橋梁ノ部		計	
路線名	郡名	町村名	字名	工事種類	
長野甲府線	南佐久	南牧	海ノ口	土留石積面七十八坪六合、甲蓋延長十四間、擁壁長十四間、砂利立六坪	
上田中之條線	小縣	長	大日向	法留、石積延長五十三間、平均法高一間五分	
下諏訪甲府線	諏訪	永明	横内	コンクリート土留延長三百六十七間、平均法高二分五厘砂利立十坪	
栗澤高遠線	上伊那	美和	非持	道路修繕延長二千三百二十間巾九尺	
上諏訪高遠線	同	長藤	的頭	道路修繕延長千六百六十間平均巾九尺	
富田飯田線	下伊那	松尾	新柿井	道路修繕延長二百七十五間巾十八尺	
栗澤時又線	同	喬木	伊久間	道路取擴長百三十八間巾十八尺	
西條淺間線	東筑摩	會田	立町	土留石積延長百六十六間、法留石積延長百六十六間、鐵筋コンクリート暗渠二ヶ所砂利敷延長八十三間	
松本糸魚川線	北安曇	平	加藏	砂利敷延長千二百間點々修繕	
同	同	同	尾	路床工延長百五十間巾十三尺、砂利敷長百五十間巾十三尺	

橋梁ノ部		計		計	
路線名	郡市名	町村名	橋名	工事種類	
長野大町線	同	美麻	狐窪	路床工長百間巾九尺、砂利敷長四百二十間巾九尺	
北城長野線	上水内	小田切	畫岩	路床工延長百五十間巾七尺、砂利敷延長百五十間巾八尺	
長野大町線	同	南小川	高府	路床工延長三百間巾九尺、砂利敷延長三百間巾十二尺	
篠ノ井水内線	同	水内	横手	道路修繕長二十九間巾十二尺	
路線名	郡市名	町村名	橋名	工事種類	
野澤富岡線	南佐久	野澤	野澤橋	ハウ式構桁橋長九十一間八分方杖橋假脚共	
長野甲府線	同	南	大月橋	木橋長三間五尺六寸、巾十二尺橋臺及取付石積共	
土村臼田線	同	小	相木川橋	木橋長十七間四尺八寸巾十尺	
芦田小諸線	北佐久	小川	大久保橋	木橋長五十間巾十二尺	
本牧田中線	同	北	境橋	敷板小桁取換延長二十間巾十一尺	
停車場線	同	北	境橋	敷板小桁取換延長二十間巾十一尺	

河川名	郡名	町村名	字名	工事種類
河川名	郡名	町村名	字名	工事種類
天龍川	上伊那郡	赤穂	諸井頭	腹付工長百五間法高四間コンクリート沈床長六十間巾三間
松川	下伊那郡	谷川		石腹付長六十間木工沈床長六十間巾三間
木曾川	西筑摩郡	福島	中畑	石腹付長六十三間五分法高四間、木工沈床長五十間巾二間
堤防	部			
河川名	郡市名	町村名	字名	工事種類
天龍川	下伊那郡	生田	寺澤川上	石腹付長七十五間、土工沈床長九十三間巾四間

歳出經常部 教育費豫算内譯書 (一)

科目	師範	松本女師	學共	校通	費計
俸給	五六、九四〇	三二、四六四			八九、四〇四
校長給					
教員給	五三、三二八	二九、七八八			八三、一一六
書記給	二、六八八	二、〇一六			四、七〇四
舎監加俸	九二四	六六〇			一、五八四
雜給	六、四六九	三、八五七	四、四一二		一四、七三八
學校醫手當	四三〇	二五〇			六八〇
水泳教師手當	六〇				六〇
諸雇給	八四、〇五九	四二、一八四			六、二四三
理科助手	一三〇〇	一三〇〇			四六〇〇
喇叭手兼小使	七六七				二七六七
小使	二、〇八一	一、七三四			三、八一五
門衛	三四七				三四七

雜	給	三、一四三	三、一八六	三、〇三三	二、六三五	二、四三七	二、三四七	二、四九七	二、二四七	二、二九二	二、三四三	二、二七六	一、五、三九五	四三、七三九
學校醫手當	給	一五〇	一五〇	一四〇	一三〇	一三〇	一三〇	一三〇	八〇	八〇	一〇〇	一〇〇	一、一三〇	
諸	雇・給	一、九五二	一、九五二	一、九四二	一、五六五	一、五六五	一、五六五	一、五六五	一、五六五	一、五六五	一、五六五	一、五六五	一、五六五	一八、五〇三
理科助手	給	二四〇	二四〇	二四〇	二四〇	二四〇	二四〇	二四〇	二四〇	二四〇	二四〇	二四〇	二、六四〇	
小	使	一、三六七	一、三六七	一、三六七	一、〇四一	一、〇四一	一、〇四一	一、〇四一	一、〇四一	一、〇四一	一、〇四一	一、〇四一	二、四八九	
炊	夫	二〇四	二〇四	二〇四	二〇四	二〇四	二〇四	二〇四	二〇四	二〇四	二〇四	二〇四	二、二四四	
雇	人足	二〇	二〇	二〇	八〇	八〇	八〇	八〇	八〇	一〇〇	一〇〇	一〇〇	一、一三〇	
賞	與	—	—	—	—	—	—	—	—	—	—	—	一〇、二九五	
旅	費	一、〇四二	一、〇八五	九四二	九四〇	七三二	六五八	七三二	六〇二	五四七	六五八	五九三	五、一〇〇	一三、六三一
校	費	七、九二一	六、五三三	五、九四二	四、七六二	四、八九九	四、三六五	四、三八一	四、六六八	三、一四〇	六、九七九	六、三四	—	五九、九三三
消耗	品費	二、四五〇	二、六〇〇	二、三五〇	一、九五〇	一、七〇〇	一、五五〇	一、七五〇	一、二五〇	一、四〇〇	一、五五〇	一、五五〇	—	二〇、一〇〇
備	品費	四、三六八	三、〇〇〇	二、九二四	二、四四〇	二、四九〇	二、四〇〇	二、二五〇	二、三三〇	一、二八〇	五、〇四〇	四、〇四〇	—	三三、六三三
雜	費	一、一〇三	八九二	六六八	三七二	七〇九	三七五	三八一	一、一〇八	四六〇	三八九	七三四	—	一七、一九一
修	繕費	一、一八〇	七二〇	五、二八〇	一、〇一〇	五、〇七〇	六三五	一、一八五	一、二二六	二八〇	六六〇	二六〇	—	一七、四〇六
計		六〇、〇〇五	九三、五五三	三〇、五五三	七、八七三	五、三二七	六、三三三	〇、四五三	四、四三三	一、四三三	二、七四二	九、六八四	一、六九五	四、五一、六七〇

歲出經常部 教育費豫算内譯書 (二)

學校名	人員	平均額	人員	平均額	人員	平均額	人員	平均額	人員	平均額	人員	平均額	人員	平均額	人員	平均額	人員	平均額	人員	平均額
大町中學	一七	二二三	二	二二三	二	二二三	三	二二三	三	二二三	三	二二三	三	二二三	三	二二三	三	二二三	三	二二三
諏訪中學	三	二二三	三	二二三	二	二二三	二	二二三	二	二二三	二	二二三	二	二二三	二	二二三	二	二二三	二	二二三
飯田中學	二六	二二三	二	二二三	二	二二三	二	二二三	二	二二三	二	二二三	二	二二三	二	二二三	二	二二三	二	二二三
上田中學	三	二二三	三	二二三	三	二二三	三	二二三	三	二二三	三	二二三	三	二二三	三	二二三	三	二二三	三	二二三
長野中學	三	二二三	三	二二三	三	二二三	三	二二三	三	二二三	三	二二三	三	二二三	三	二二三	三	二二三	三	二二三
松本中學	三	二二三	三	二二三	三	二二三	三	二二三	三	二二三	三	二二三	三	二二三	三	二二三	三	二二三	三	二二三
計	二〇	二二三	二〇	二二三	二〇	二二三	二〇	二二三	二〇	二二三	二〇	二二三	二〇	二二三	二〇	二二三	二〇	二二三	二〇	二二三
師範附屬	二〇	二二三	二〇	二二三	二〇	二二三	二〇	二二三	二〇	二二三	二〇	二二三	二〇	二二三	二〇	二二三	二〇	二二三	二〇	二二三
松本女師	二八	二二三	二八	二二三	二八	二二三	二八	二二三	二八	二二三	二八	二二三	二八	二二三	二八	二二三	二八	二二三	二八	二二三
計	二八	二二三	二八	二二三	二八	二二三	二八	二二三	二八	二二三	二八	二二三	二八	二二三	二八	二二三	二八	二二三	二八	二二三
師範	二六	二二三	二六	二二三	二六	二二三	二六	二二三	二六	二二三	二六	二二三	二六	二二三	二六	二二三	二六	二二三	二六	二二三
學校名	人員	平均額	人員	平均額	人員	平均額	人員	平均額	人員	平均額	人員	平均額	人員	平均額	人員	平均額	人員	平均額	人員	平均額
兼任	人員	平均額	兼任	人員	平均額	兼任	人員	平均額	兼任	人員	平均額	兼任	人員	平均額	兼任	人員	平均額	兼任	人員	平均額
助	人員	平均額	助	人員	平均額	助	人員	平均額	助	人員	平均額	助	人員	平均額	助	人員	平均額	助	人員	平均額
小	人員	平均額	小	人員	平均額	小	人員	平均額	小	人員	平均額	小	人員	平均額	小	人員	平均額	小	人員	平均額
使	人員	平均額	使	人員	平均額	使	人員	平均額	使	人員	平均額	使	人員	平均額	使	人員	平均額	使	人員	平均額
農	人員	平均額	農	人員	平均額	農	人員	平均額	農	人員	平均額	農	人員	平均額	農	人員	平均額	農	人員	平均額
夫	人員	平均額	夫	人員	平均額	夫	人員	平均額	夫	人員	平均額	夫	人員	平均額	夫	人員	平均額	夫	人員	平均額

歳出臨時部 土木費工事個所一覽表

道路改修ノ部		路線名	郡市名	町村名	字名	工事種類
北牧	上諏訪線	諏訪	北佐久	小諸	小頭原間	改修長四二〇間 巾一八尺
馬瀨口	小諸線	北佐久	北大沼	寺尾	瀨満	同五八〇間 巾一五尺
小諸	南御牧線	同	南御牧	寺尾	瀨満	同二〇四間二分
鹿教	湯子線	小縣	西内	大町	鹽間	改修長六一五間 巾一八尺
王ヶ鼻	丸子線	同	武石	上武	瀨石間	同二四〇間 巾一五尺
芦田	大屋線	同	鹽川	藤原	方間	同二九間四分 巾一五尺
大屋	停車場線	同	長原	南田	方間	同三八〇間七分 巾一五尺
新田	上田線	同	本原	真塚	田間	同三九八間五分 巾一八尺
力石	上田線	同	泉邊	山下	口間	同四一一間八分 巾一五尺
田澤	丸子線	同	東鹽田	下之郷	郷	同三四〇間 巾一八尺
別所	丸子線	小縣	西鹽田	新前橋	山間	同二〇四間 巾一五尺
小諸	中津線	北佐久	小諸	座頭	原間	改修長四二〇間 巾一八尺

湯川	上諏訪線	同	米澤	植原	田間	同三八七間 巾一五尺
洗達	富士見	同	本郷	乙事	事	同八一間 巾一五尺
停車	場線	同	本郷	乙事	事	同八一間 巾一五尺
卯ノ木	高遠線	上伊那	箕輪	卯ノ木	手間	同三六〇間 巾一五尺
上諏訪	高遠線	同	長藤	的場	勒間	同五〇〇間 巾一五尺
飯田	和田線	下伊那	松尾	城	間	同三三二間八分 巾二四尺
同	線	同	下久堅	宮ノ平	平	同三二〇間 巾一八尺
滿島	飯田線	下伊那	泰阜	金野	野	同四一一間五分 巾一五尺
米川	時又線	同	龍江	尾林	林	同四二二間 巾一五尺
同	線	同	千代	大郡	郡	同三八〇間 巾一五尺
會地	且開線	同	會地	駒場	界間	同二六九間五分 巾一五尺
同	線	同	伍和	上下郷	郷間	同四三四間四分 巾一五尺
王瀧	福島線	西筑摩	三岳	大戸	島間	同五〇五間内橋梁長四四間三分
新田	松本線	東筑摩	山形	上下池	池間	同五二三間七分 巾一二尺
白姫	松本線	同	中山	北中	島間	同二五四間三分 巾一五尺
西條	田澤線	同	本城	西條	下間	同四〇〇間四分 巾一二尺

飯山豊郷線	同	瑞穂	關城澤前間	同六〇〇間	巾一八尺	石造橋
安源寺線	下高井	高丘	安源寺	改修長一八五間九分	巾一八尺	石造橋
上今井停車場	同	須坂	八幡間	同四〇三間二分	巾二四尺	石造橋
松代須坂線	同	須坂	八幡間	同四〇三間二分	巾二四尺	石造橋
小布施山田線	上高井	山田	奥山田	同一八間六分	巾一二尺	石造橋
新田松代線	埴科	豊榮	小平淵林間	同四四五間	巾一五尺	石造橋
前淵川中島停車場	同	眞島	四ツ橋天間	同四六〇間	巾一八尺	石造橋
安庭篠ノ井線	同	信里	青旅池間	同五四九間四分	巾一二尺	石造橋
米田和麻績線	同	大岡	外花見	同六〇三間五分	巾一二尺	石造橋
牧郷稻荷山線	同	桑原	篠山	同四三七間一分	巾一二尺	石造橋
八幡稻荷山線	更級	八幡	志御頭川間	同四〇一間七分	巾二四尺	石造橋
長野大町線	同	大町	三日町間	同四八六間	巾一八尺	石造橋
大町小谷線	北安曇	中土	市塚	同五六八間七分	巾一五尺	石造橋
明科鎗ヶ岳線	南安曇	北穂高	耳道塚	改修長五二三間	巾一八尺	石造橋
豊科鎗ヶ岳線	南安曇	鳥川	新田甫	同八三〇間	巾一五尺	石造橋
米田和麻績線	同	麻績	丸山町間	同三〇〇間	巾一二尺	石造橋

綿内長野線	上水内	大豆島	風間	同二〇二間二分	巾一八尺	石造橋
長野戸隠線	同	芋井	影山	同六三〇間	巾一二尺	石造橋
牟禮停車場岡線	同	中郷	町田	同三七二間七分	巾一八尺	石造橋
北城長野線	同	鬼無里	野尻	同五六四間二分	巾一二尺	石造橋
国道十一號線	同	信濃尻	野尻	同二三六間五分	巾一八尺	石造橋
吉田綿内線	長野	中越	中越	同一〇〇間	巾一八尺	石造橋
計						
路線名	橋梁架設ノ部	郡市名	町村名	橋名	工事	種類
田口岩村田線	南佐久	平賀	後家橋	土橋長二五間巾一三三	橋脚橋臺及取付道路共	石造橋
別所丸子線	小縣	依田	御嶽堂橋	鐵筋コンクリート橋	長二間八寸巾一五尺	石造橋
下諏訪甲府線	諏訪	金澤	金澤大橋	鐵筋コンクリート橋	長八間巾一八尺橋脚共	石造橋
飯田豊橋線	下伊那	根羽	中ノ橋	木橋長一〇間一尺二寸	巾一二尺六寸脚柱共	石造橋
和田滿島線	同	南和田	飯島橋	木橋長三間一尺五寸	巾六尺取付道路共	石造橋
飯田本郷線	同	富草	門原橋	鐵筋コンクリート橋	長一六間巾一五尺	石造橋

計		堤防新設ノ部		工事種類	
河川名	郡市名	町村名	字	名	工事種類
國道十四號線	西筑摩	吾妻	本谷橋	木橋長八間一尺八寸 巾一二尺橋脚共	
朝日松本線	東筑摩	朝日	朝日橋	木橋長一六間四尺 巾一一尺八寸橋臺及橋脚及木工沈床共	
松本糸魚川線	北安曇	北城	松川橋	土橋長六八間巾一五尺 木工沈床橋臺保護堤防取付道路假道假橋共	
小布施山田線	上高井	山田	平鹽橋	木橋長一七間巾一五尺 橋脚及橋臺共	
松代須坂線	同	綿内	佐々木橋	鐵筋コンクリート橋 長二間四尺五寸 橋臺袖石積假橋假道共	
河川名	郡市名	町村名	字	名	工事種類
千曲川	南佐久	岸野	今岡	石腹付土砂堤長六〇間 プロック沈床長六〇間 外二廉	
三峯川	上伊那	美篤	下川手	石腹付土砂堤長一〇〇間 コンクリート沈床長一〇〇間 巾三間	
同	同	富縣	櫻井	石腹付土砂堤長一〇〇間 コンクリート沈床長一〇〇間 巾三間	
天龍川	下伊那	河野	大宮沖	石腹付土砂堤長一〇〇間 木工沈床長一〇〇間 巾四間	
犀川	東筑摩	中川手	塔ノ原	石腹付土砂堤長一〇〇間 木工沈床長一〇〇間 巾三間	
高瀨川	南安曇	北穂高	清水山	石腹付土砂堤長一〇〇間 木工沈床長一一〇間 巾二間	
松川	北安曇	北城	大道下	石腹付土砂堤長七〇間 木工沈床長七〇間 巾三間及卷土工	

計		堤防改築ノ部		工事種類	
河川名	郡市名	町村名	字	名	工事種類
高瀨川	同	常盤	佛崎	石腹付土砂堤長一〇〇間 木工沈床長一〇〇間 巾三間 卷止及元付工	
夜間瀨川	下高井	穂波	戸狩	石腹付土砂堤長七〇間 木工沈床長八〇間巾二間	
薄川	松本	南新町	林間	堤防改築長四〇三間八分	

同	同	同	同	同	同	上伊那	同	同	諷	同	同	同
伊那里	赤穂	伊那村	美篤	南向	朝日	伊那町	本郷	平野	上諷訪	東内	丸子	傍陽
松島	光前寺北	古田切	同	同	同	同	同	同	同	同	同	同
線	線	線	線	線	線	線	線	線	線	線	線	線
九、五一五	一七、九二〇	三、五四〇	二、三一七六	一四、一四八	四七、六五七	八、七三六	四、三一九	七〇、二九二	八二、三四八	三、四三〇	一〇、二九九	九、〇〇一
七、六三四	一七、八二二	三、四三五	一、四四四	九、六〇一	二九、七七四	六、九九八	四、三一九	三九、三三二	三七、五三二	三、四五八	一〇、三六八	一〇、四五九
三	三	三	三	三	三	三	三	三	三	三	三	三
二、二九〇	五、三四五	一、〇三〇	三、四三三	二、八八〇	八、九三二	二、〇九九	一、二九五	一一、七九九	一一、二五九	一、〇三七	三、一一〇	三、一三七

同	東筑摩	同	西筑摩	同	同	同	同	同	同	同	同	下伊那
新	坂井	上松	木祖	鼎	旦開	市田	神原	伍和	喬木	大鹿	和田組合	飯田
高中	青木	第十	菅六	第	旦	市	市	第	第	富	大	外
綱村	木坂井	十號	六號	第	開	田	廿八	一	田	鹿	二	二
道	線	線	道	線	線	線	線	線	線	線	線	線
七、六一〇	七、二五五	一九、一六二	一五、一六三	一八、七一八	九、二四三	一五、六六六	一〇、一〇七	五八、一八六	四八、二九四	二〇、九二六	二七、九二三	三四、一五五
七、四五四	二、三四七	七、二九一	九、八二一	二一、一五八	七、三六〇	一一、二七四	六、五四四	二二、二五三	二一、三一四	一六、三二七	二〇、五七三	二八、四四六
三	三	三	三	三	三	三	五	三	三	三	三	三
二、二三五	七〇四	二、一八七	二、九四六	六、三四七	二、二〇八	三、三八二	三、二七二	六、六七五	六、三九四	四、八九八	六、一七一	八、五三三

橋梁費補助ノ部

起業 郡市名	團體 町村名	路線 名	稟請工費	査定工費	補助 歩合	補助 額
北佐久	輕井澤	一本村道 松線	一、一二八	一、〇四一	三	三一二
下伊那	大生島	町村道	一四、三八二	七、八三四	三	二、三五〇
西筑摩	大桑	町村道 第十號線	一五、〇〇〇	一四、六六九	三	四、四〇〇
東筑摩	島内	同田島内停車場線	三六六	三九一	三	一一七
上水内	中三郷	町村道	三、五〇二	一、八三二	三	五四九
松本	市	市道	一二、七一五	一一、一七四	三	三、三五二
計			四七、〇九三	三六、九四一		一一、〇八〇
用惡水路費補助ノ部						
起業 郡市名	團體 町村名	用惡水路別	稟請工費	査定工費	補助 歩合	補助 額
下伊那	和田組合	用水路	三、四八八	二、九四八	三	八八四
同	小松原井 管理 者	同	四、七九八	一、五五〇	三	四六五
計			八、二八六	四、四九八		一、三四九

歲出臨時部 教育補助費豫算內譯書

學校名	所在地	大正十四年度 經常費豫算額	大正十五年度 縣費補助見込額
岩村田中學校	北佐久郡 岩村田町	一八、八七八	五、八九六
小計			
南佐久農蠶學校	南佐久郡 臼田町	二九、〇四一	七、八七二
南佐久農林學校	同 北牧村	一五、〇六一	四、七一五
蓼科農學校	北佐久郡 芦田村	一九、六三四	六、九一五
伊北農商學校	上伊那郡 伊那富村	二五、二四二	八、八七六
赤穂公民實業學校	同 赤穂村	一九、三六七	七、一一三
飯田商業學校	下伊那郡 飯田町	二五、四二五	八、八三九
龍東農業學校	同 喬木村	一一、五八五	三、四二三
南安南部農蠶學校	南安曇郡 梓村	一一、八二五	三、六九三
南安北部農學校	同 穗高町	一四、六一三	四、八九九
南小谷實業學校	北安曇郡 南小谷村	七、三〇四	二、八三一

松代商業學校	埴科郡 松代町	一四、三七一	四、九六二
埴科實業學校	同 屋代町	一八、六七七	五、八五二
埴南農蠶學校	同 坂城町	一六、三〇八	五、七五〇
上高井農學校	上高井郡 須坂町	三五、一八七	一一、四六五
下高井農林學校	下高井郡 穗高村	二一、〇一九	七、四五六
上水内西部農學校	上水内郡 榮村	二七、八九一	九、八二三
上水内北部農學校	同 三水村	一五、九八八	五、四〇九
松本商業學校	松本 市	五九、一九四	一三、二〇七
高島裁縫專修學校	諏訪郡 上諏訪町	一五、四二五	一、三八九
赤穂女子實業學校	上伊那郡 赤穂村	七、七三六	二、四四八
松本女子職業學校	松本 市	二二、九五〇	四、四六六
小計		一三一、四〇三	
小諸高等女學校	北佐久郡 小諸町	三六、四六一	一一、三三八
平野高等女學校	諏訪郡 平野村	二三、一〇二	七、七二二
木曾高等女學校	西筑摩郡 福島町	一五、三六九	五、〇二六

須坂高等女學校	上高井郡 須坂町	三二、〇一一	一一、〇七一
下高井高等女學校	下高井郡 中野町	二一、三〇一	七、〇二二
白田實科高等女學校	南佐久郡 白田町	七、一〇〇	一、五一二
岩村田實科高等女學校	北佐久郡 岩村田町	一一、〇一九	三、九九六
丸子實科高等女學校	小縣郡 丸子町	四、八六二	一、三八七
飯田實科高等女學校	下伊那郡 飯田町	九、三九〇	二、九三九
更級實科高等女學校	更級郡 榮村	七、一一六	二、二六二
埴科實科高等女學校	埴科郡 屋代町	九、八三九	三、一九二
松代實科高等女學校	同 松代町	九、八八四	三、三二一
長野實科高等女學校	長野 市	一九、三七八	五、九九七
上田實科高等女學校	上田 市	一六、一八一	四、八〇六
小計		七一、五九一	

自動自轉車	自動自轉車 （リヤカー、フロントカーヲ含ム）	自轉車 （但シ生徒通學専用並新聞配達専用ハ本稅ノ半額）	代書業	狩獵	屠場	獨立漁業	流網	支川締切梁 （方言「モジ」ト稱スルモノモ包含ス）
同	同	年稅	三等地 （一等地、二等地以外ノ町村）	同	同	同	同	同
一〇、〇〇	二、〇〇	四、〇〇	同	六、〇〇	一、〇〇	四〇、〇〇	一八、〇〇	同
二、四〇	二、四九〇	九二、八九五 （生徒） 一、二二〇 （新開） 二五〇	同	一〇、一九〇	二、三〇〇	一	八	同
二、二四〇	四、九八〇	四、四四〇	同	一、三三四	二、三〇〇	四〇	一四	同
一〇、〇〇	二、〇〇	四、〇〇	同	六、〇〇	一、〇〇	四〇、〇〇	一八、〇〇	同

自動自轉車 （リヤカー、フロントカーヲ含ム）	家畜	法人建物 （但シ地下室又ハ二階以上ハ二坪ヲ以テ一坪ト看做ス）	犬 （生後二ヶ月未滿ヲ除ク）	同	同	同	同	同
同	一頭ニ付年稅	拂込濟資本金 一萬圓未滿 五萬圓未滿 十萬圓未滿 五十萬圓未滿 百萬圓未滿 三百萬圓未滿	同	同	同	同	同	同
二、〇〇	五、〇〇	四、五〇	四、五〇	二、〇〇	一八、四九〇	三六、九八〇	二、〇〇	五、〇〇
二、四〇	二、四九〇	九二、八九五 （生徒） 一、二二〇 （新開） 二五〇	四、四四〇	四、〇〇	四、四四〇	五〇〇	四、〇〇	二、〇〇
二、二四〇	四、九八〇	四、四四〇	五〇〇	四、四四〇	五〇〇	四、〇〇	二、〇〇	四、〇〇
一〇、〇〇	二、〇〇	四、〇〇	四、〇〇	六、〇〇	一、〇〇	四〇、〇〇	一八、〇〇	同

前年度課率	同 五百萬圓未滿	一、一五	七五	七〇	三五
	同 一千萬圓未滿	一、三五	八〇	八〇	六六
同 一千萬圓以上	一、五	一、五〇	一、〇〇	一、〇〇	六六
（參考）	製造業、倉庫業、鐵造業、建物一坪ニ付年稅	鐵筋、煉瓦造	木造其ノ他	鐵筋、煉瓦造	木造其ノ他
	上記以外ノ營業建物一坪ニ付年稅	鐵筋、煉瓦造	木造其ノ他	鐵筋、煉瓦造	木造其ノ他
資本金	一萬圓未滿	二、五	一、〇	三、五	三、〇
同	五萬圓未滿	三、〇	二、五	四、〇	三、五
同	十萬圓未滿	三、五	三、〇	四、五	四、〇
同	五十萬圓未滿	四、五	四、〇	五、五	四、〇
同	百萬圓未滿	五、五	五、〇	七、〇	五、〇
同	三百萬圓未滿	七、〇	六、五	八、五	七、五
同	三百萬圓以上	八、五	八、〇	一、〇〇	九、〇

前年度課率	同 五百萬圓未滿	一、一五	七五	七〇	三五
	同 一千萬圓未滿	一、三五	八〇	八〇	六六
同 一千萬圓以上	一、五	一、五〇	一、〇〇	一、〇〇	六六
（參考）	製造業、倉庫業、鐵造業、建物一坪ニ付年稅	鐵筋、煉瓦造	木造其ノ他	鐵筋、煉瓦造	木造其ノ他
	上記以外ノ營業建物一坪ニ付年稅	鐵筋、煉瓦造	木造其ノ他	鐵筋、煉瓦造	木造其ノ他
資本金	一萬圓未滿	二、五	一、〇	三、五	三、〇
同	五萬圓未滿	三、〇	二、五	四、〇	三、五
同	十萬圓未滿	三、五	三、〇	四、五	四、〇
同	五十萬圓未滿	四、五	四、〇	五、五	四、〇
同	百萬圓未滿	五、五	五、〇	七、〇	五、〇
同	三百萬圓未滿	七、〇	六、五	八、五	七、五
同	三百萬圓以上	八、五	八、〇	一、〇〇	九、〇
不動產取得	價格 一、〇〇〇分ノ一〇	一、六、五七、〇〇〇	一、六五、七七〇	一、四〇〇	一〇
電柱	鐵塔	一本ニ付年稅	九〇	一、六〇〇	一、四〇〇
鐵柱	鐵塔	一本ニ付年稅	四、五	一、二五七	五、六五
（支柱門柱ヲ除ク）	鐵柱	一本ニ付年稅	三、〇	一〇、一三三	三、〇三六
其他ノ電柱	鐵柱	一本ニ付年稅	二、五	四、一四九	一、〇三七
其ノ他ノ電柱	鐵柱	一本ニ付年稅	一、五	一、五、六四八	二、三、〇四七
自來水	鐵柱	一人乗迄年稅	三、〇〇	二、三三	二、一七〇
自動車	鐵柱	一人乗迄年稅	四、〇〇	一、八三五	四、〇〇〇
貨物自動車	鐵柱	一噸迄年稅	四、〇〇	三、八四〇	四、〇〇〇

第一號表

物品販賣業、金銭貸付業、物品貸付業、運送店業、倉庫業、請負業、印刷業、旅人宿業、代理業、仲立業、問屋業、周旋業

市町村位等級表

市	郡市別															等級	
	南佐久	北佐久	小縣	諏訪	上伊那	下伊那	西筑摩	東筑摩	南安曇	北安曇	更級	埴科	上高井	下高井	上水内		下水内
上松長 田本野																	一等
	小諸				飯田		本郷						須坂				二等
	白田、野澤、中込	岩村田、輕井御代田、菅田、澤、中津、本	丸子、縣、別所	下諏訪、永明、宮川	伊那(町)伊那富、高遠	赤穂	鹽尻、芳川、中川手	福島、上松	大、池田	豐科、穂高	明盛、梓、北穂高、西穂高、安曇、温	波多、麻績、筑摩	山邊、島内	地、本城、新里	喬木、會地、松尾、鼎	松尾、會地、喬木、鼎	三等
	榮、田口、小海、北牧	長窪古、浦里、瀨、鹽川、神川、東	瀨、鹽川、神川、東	湊、富士見、落合、中洲、川岸	宮田、飯島、朝日、小野、中箕輪	宮田、飯島、朝日、小野、中箕輪	波多、麻績、筑摩	山邊、島内	南小谷	西穂高、安曇、温	明盛、梓、北穂高、西穂高、安曇、温	波多、麻績、筑摩	山邊、島内	地、本城、新里	喬木、會地、松尾、鼎	松尾、會地、喬木、鼎	四等
	川上、青沼、穂積、畑八、南切原、内山、大日向、櫻井、前山	志賀、小沼、高瀬、北御新田、大里、川邊	北大井	美、篤、東箕輪、中澤、七久	美、篤、東箕輪、中澤、七久	美、篤、東箕輪、中澤、七久	坂北、神林、今井、會田、島	立、洗馬、笹賀、廣丘、片	丘、坂井、岡田、入山邊、錦	部、上川手、壽和、中川、朝日、山形、東川手、宗賀	南穂高、倭、高家、鳥川、小倉	有明、三田	常盤、會染、七貴、神城	陸郷、中土、北小	陸郷、中土、北小	陸郷、中土、北小	五等
	牧、岸野、平賀、海瀬	志賀、小沼、高瀬、北御新田、大里、川邊	北大井	美、篤、東箕輪、中澤、七久	美、篤、東箕輪、中澤、七久	美、篤、東箕輪、中澤、七久	坂北、神林、今井、會田、島	立、洗馬、笹賀、廣丘、片	丘、坂井、岡田、入山邊、錦	部、上川手、壽和、中川、朝日、山形、東川手、宗賀	南穂高、倭、高家、鳥川、小倉	有明、三田	常盤、會染、七貴、神城	陸郷、中土、北小	陸郷、中土、北小	陸郷、中土、北小	六等
	向、櫻井、前山	志賀、小沼、高瀬、北御新田、大里、川邊	北大井	美、篤、東箕輪、中澤、七久	美、篤、東箕輪、中澤、七久	美、篤、東箕輪、中澤、七久	坂北、神林、今井、會田、島	立、洗馬、笹賀、廣丘、片	丘、坂井、岡田、入山邊、錦	部、上川手、壽和、中川、朝日、山形、東川手、宗賀	南穂高、倭、高家、鳥川、小倉	有明、三田	常盤、會染、七貴、神城	陸郷、中土、北小	陸郷、中土、北小	陸郷、中土、北小	七等
	南相木、北	志賀、小沼、高瀬、北御新田、大里、川邊	北大井	美、篤、東箕輪、中澤、七久	美、篤、東箕輪、中澤、七久	美、篤、東箕輪、中澤、七久	坂北、神林、今井、會田、島	立、洗馬、笹賀、廣丘、片	丘、坂井、岡田、入山邊、錦	部、上川手、壽和、中川、朝日、山形、東川手、宗賀	南穂高、倭、高家、鳥川、小倉	有明、三田	常盤、會染、七貴、神城	陸郷、中土、北小	陸郷、中土、北小	陸郷、中土、北小	七等