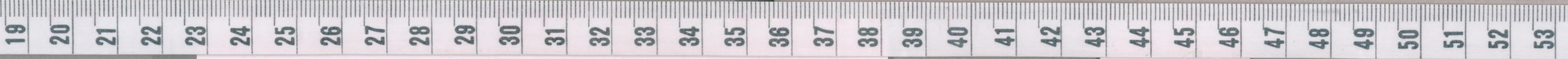
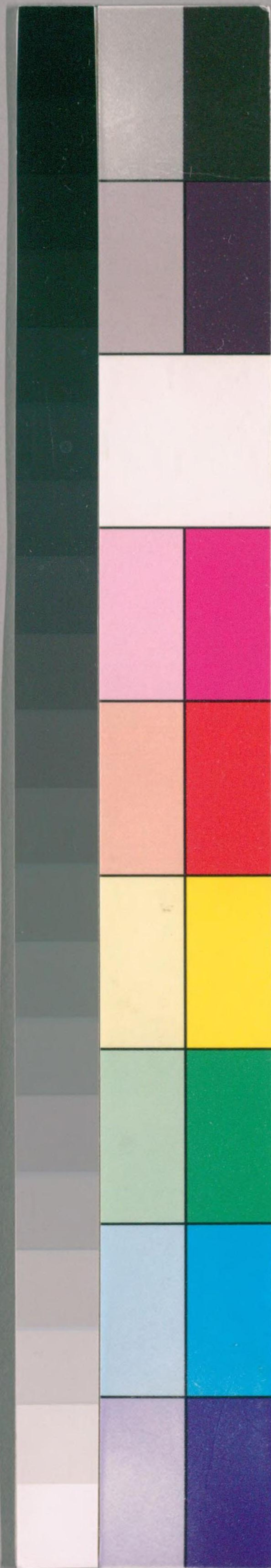


838
297
116

芝原
共四
三



国立国会図書館

タイトル『本朝武家諸姓分脈系図』 請求記号 838-116

ガラス使用

本朝武家諸姓分脈系図

清和源氏



小笠原

本國甲斐

紋三階菱

五七桐

根岸信輔氏寄贈

新羅三郎義光三世

小笠原左京大夫長清七世孫



貞宗

小笠原信濃守正二位

政長

小笠原信濃守

長基

小笠原信濃守

政康

小笠原信濃守

持長

小笠原右馬助

大膳大夫

信濃守

從四位上

清宗

小笠原信濃守

長朝

小笠原信濃守

宗康

小笠原左京大夫
母春日氏

政秀

小笠原國松丸孝三郎
兵庫助左京大夫

法名賢佐

生於信州
十歳而元服号松尾五郎

某

小笠原三郎 若年而元
母家女 号持能

清和源氏

小笠原

本國甲斐

紋三階菱

五七桐

新羅三郎義光二世
小笠原左京大夫長清七世孫

貞宗

小笠原信濃守正二位

政長

小笠原信濃守

長基

小笠原信濃守

長秀

小笠原又二郎兵庫助修理大夫信濃守從四位下
母武田陸奥守信春女

貞治五年丙午九十八生於信州井川小名豊若
永和四年丙午十五祖社而元服号又二郎

應永九年壬午繼父家督領遠江飛騨越前内信州守護
獻著述百問答於室町家矣有命編三義一統乃命今川
左京大夫賴氏伊勢武藏守憲忠兩人因号三義一統
曰十九年壬辰二十五道也祝髮
法名大通寺殿傑中正健大居士

小笠原小次郎

長將

小笠原五郎

長義

小笠原彦五郎右馬助治部少輔大膳大夫

政康

母同

永和二年甲辰四十六生於信州井川小名豊松
嘉慶二年乙辰十五元服号彦五郎

應永九年壬辰依長秀遁也繼家督領遠江飛騨越前表濃
上野下野管領

永享十二年庚申關東持氏退治之時為大將家士三木小七郎
貞朝再拜大將持氏之後歸國天結城七郎氏朝追代之時為
其役取進持氏男及旗等抽賞賜重代守家劍
嘉吉二年庚辰九卒年六十七号天開正透

小笠原三郎

秀行

小笠原又二郎右馬助大膳大夫

持長

母家方房

小笠原又二郎右馬助大膳大夫信濃守

清宗

母赤澤朝日入道方

應永三十四年丁未正月十六生於信州井川小名豊松
寛正三年継家督

宗藏主

小笠原九郎 早世

小笠原孫二郎 近江守

小笠原六郎 左馬助

小笠原孝三郎 右馬助

讓得上野國本姓

宗康

小笠原左京大夫 大膳大夫

母春日氏

生於信州十歲而元服号松尾五郎

嘉吉二年壬戌家光常盤壹岐守稱政康之遺言欲令

宗康為家督家臣不應之者多既發亂右馬助持長以兵

二十挑戰宗康帥春日等五千兵信州善光寺漆田原而

接戰遂敗持長之甥持長方溝口上野坂西上總等奮戰

宗康戰死

政秀

小笠原國松丸孝三郎兵衛助 左京大夫

父宗康戰死時幼年以持長之養育

母

文明十年密捕城置於信州伊奈居馬有年定規曰長朝
他行運計策押移林城留守兵雖防之不計遂扶長朝之
母堂及内室携方書記遁于同州牧島長朝歸不得入城而
令漂泊矣政秀在于信州府而不敢其心因請和返讓于
長朝之男貞朝而還于伊奈

某

小笠原三郎

法名持能

母家女

小笠原六郎

右衛門佐

光康

母同宗康

始居宗康後信州伊奈承續
法名溪堂法捷

僧

慶侍者
母家女

女子

母同

木曾右京友

孝

長宗

伊奈七郎
母家女

右馬助

讓得野州北

朝康

小笠原八郎
母同
治部文輔

讓得飛州北

家長

小笠原右衛門佐



定基

小笠原九衛門佐

貞忠

小笠原九衛門佐

信濃守

信實

小笠原下總守九衛門佐

信嶺

小笠原掃部大吏

始十郎三郎

室武田信玄女 實孫六入道道通新信綱女

天文十六年丁未生於信州伊奈郡

龍衣信實之遺領為信州伊奈郡松尾城主

永祿 年難一旗與武田和時為武田信玄之婿勝頼時

天正十年壬午織田信長攻七甲州武田家時降信長而信州

伊奈郡本領皆失同年六月信長京本能寺而生害

天下錯亂甲州亦平治故北條氏直發軍欲奪甲斐國

大神君亦有御出馬而合河州兵與北條勢相戰互張陣

信嶺據干菅沼藤藏定政降參予

大神君以壽為質於是賜本知信州伊奈郡松尾城亦受同姓

勤負長臣別伊奈郡伊豆本秩千名
同十一年度寅二朔相州小田原役鳥居彦右衛門尉亮事進
同年十一月賜武州本庄一石名
慶長三年戊戌八十九年去辛丑十二

長臣

小笠原勤負

子以鉄齋

母

生於信州伊奈郡

天正十年壬午賜信州伊奈郡伊豆本千石奉仕

大神名

長親

遠山日向

長泰

小笠原勤負

生於信州

母

長之

小笠原權右衛門

仕量前小倉彦

長朝

小笠原孫右衛門 勤貞

實知久伊左衛門則直常
實母

寛永十六年七月生信也

明曆四年丙戌始 御見見延寶四年庚子十二月跡目名

曰壬申己二十九并謝之献金馬代

元禄十六年庚子七月廿二致仕

長貞

小笠原陣正

母

事水野陣正之孫也

生於信州

元禄十一年辛未七廿二奉旨于名菊間而御老中列坐松元

但馬守傳之馬信濃衆同辛子十二月謝之献金馬代

至信州伊奈即伊豆木在所每年出所

子麻方辛子五月廿八奉府献若首一箱同辛子九月暇賜
卷物同辛子 没

長孝

小笠原六右衛門 勤貞 貞康

母

生於信州

事堀 大和守親職女

享保六年辛子五月廿八始 御見見献御太刀銀馬代同辛子九月

神暇同辛子十二月跡目于名菊間而御老中列坐水野

和泉守傳之馬信濃衆同七年壬辰六月十一日御禮献御太刀

銀馬代

長熙

小笠原勘貞

母堀大和守親藏女

生於信州

長著

小笠原左門

長庫助

勘貞

母長

生於信州

天明五年己巳八月葬智子名左門初名中左衛門出羽守傳之

長

中笠原吉十郎

母

生於信州

文政三年庚辰十六日跡目千石外四十一名と斗年信州伊豆郡伊豆木

女子
母同

榊原集之助忠勝子

女子

青山大藏少輔幸成室

母同姓信康女

女子

高木權右衛門貞晴子

母同

始名實

小笠原若石

左衛門位

政信

母同姓信康

室板倉内膳正重昌子

慶長十二年丁未生同十九年卯七月廿八日拜親九歳惟子十銀十兩
同十九年甲寅賜父信之遺領下總州古河城食邑二万石

同十年十月大坂役為先軍與酒井左衛門尉同發下總州

古河城經東山道到濃州並并時有命可守護河

佐和山城者也同二十年乙卯五月亦與酒井家以平城州

古波多屯馬回三日奉命備伏見城同年六月賜御暇

歸於下總古河城元和三年丁巳四月

台德公日先御參詣御止宿于古河同五年己未正月十一轉古河

移回國關宿城改出二千七百七拾七石結高几賜二万二千石

七拾七石同十五日拜謝之寬永二年丙寅大坂加番

同四年丁卯九十四叙諸大夫改左衛門位

同六年己巳西丸御飯場空堀上下石垣御普請助造

同九年壬申大坂加番同十二年己亥駿府加番

同十四年丁丑御本丸御座門御普請助造

同十七年庚辰七十二石戶初年去三十四



女子
母同

水野石見守忠貞妻

始志利

信政

母

小笠原三郎右衛門

始四郎二郎

生於江

寛永四年丁卯十二月新規為御書院番賜年俸五百俵
同十年至百二十七並加二百名合七百名賜武州足立郡

女子

中院大納言通茂室

高

貞享三年丙寅十一月廿二卒

某

小笠原源七郎

早世

知信

母

小笠原傳左衛門

寛永七年癸未生江

寛文三年辛卯十一月十九部位為御小性建荒川出羽守

同五年乙丑十二月廿五賜二百俵

後告病辭為小普請松平主計頭

元禄十三年庚辰三月廿四九年七十葬下谷台徳山正覺寺

号本光院殿一燈徹心居士

小笠原彦九郎 安右衛門 傳左衛門

母



元禄十三年庚辰七十一跡目七百石菊門而御老中列置土屋相摸守傳之為小普請松平主計後同十二年謝之同十三年壬午閏八月死年 葬正覺寺号隆昌院殿徳峰去隣居士

忠雄

酒井助十郎 女同

為寄合酒井牛之助忠高養子元禄二年己丑二十九跡目五才之為寄合同五年壬申二十七死葬正覺寺号昇清院殿徳峰居士

女子

酒井長十郎 北條

信親 始持信

小笠原九十郎 二郎右内 女宮原主膳義后女

生於江戸 享保十一年丙午九十二元 与要心院殿智澤理清之伴

元禄十五年壬午十月廿七跡目七百石菊門而御老中列置土屋相摸守傳之為小普請松平主計領組同十六年壬午二月廿八日御禮献御老力銀馬代享保三年戊戌二十六為御書院番伊澤播磨守然寶曆四年甲戌閏二月十八日死年 葬正覺寺号覺了院殿物先道無居士

信安

小笠原權九郎 女戸田豊後守 女

生於江戸 無子



宝曆四年甲戌五三跡目七百石於菊岡而御老中列坐
伯耆守傳之為小普請金田殿子配
同五年乙亥二十九為御小性紐稻葉紀伊守組
明和二年乙酉二十六為大坂御目代
同四年丁亥七廿二為道奉行同五年戊子九五辭賜時照一
安永二年己酉八七九年 新正覺寺
与本覺院殿歡山道喜居士

正芳

花房勘右衛門 為花房左膳
母同 養子

某

野村條左衛門

女子

清水 日根野半左衛門 素

某

山本佐十郎 与一福山本氏

女子

延享四年丁卯十一朔又并正覺寺与清盛院殿淨願
自香童子 養子

信將

小笠原勝三郎 權九郎

實備奉同姓伊豆守信用二男
實母養子

壽同田左太郎善慶女

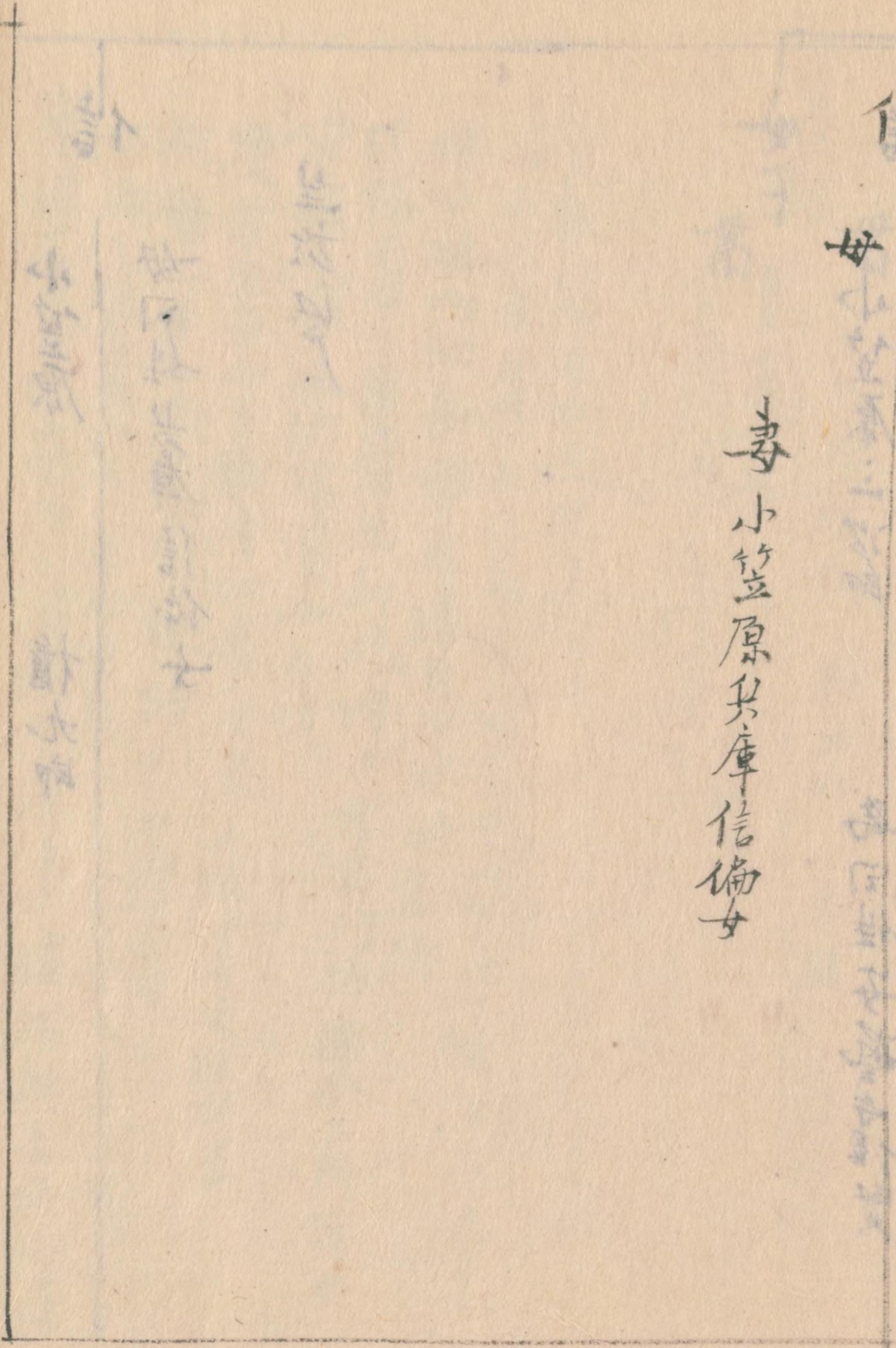
安永六年丁酉七十九并正覺寺
与本覺院殿國月明清大姉

再妻善濃子種六郎為一
女

寛延三年庚午生於河
 室曆十三年癸亥十二月五為養子者小出信濃守傳之
 安永二年癸丑十一月跡目七百名荀明而御老中列坐松平左近
 將監傳之為小出信濃守橋大膳主祀同年十二月二拜謝之
 同三年甲午九五召煩不造朝無筵日病愈而同年十三
 登城為兜柳中姓組中坊近江守也
 七百名無少物成外百三十七名二年答三夕 武州崎玉郡二郎
 寛政 年 為同組頭

信
 小笠原 權九郎

妻小笠原貞庫信備女



貞信

小笠原伊弉松

新五郎

主膳

土佐守

實高木權右衛門貞勝長男

實切小笠原九郎佐信之女

寛永八年辛未生於江戸

同十七年庚辰八月二日薨年二十七百七十九

轉下總州關病移義濃國石津郡高須

正保二年乙酉六月九日新規備上寺喜門併書所二所攝女

有足代材木竹繩等御手傳

慶安元年戊子駿府加番承應三年甲午大坂加番

明曆二年丙申十二月大叙諸大夫改土佐守

万治元年乙酉八月九日依

宗源院君二十三回御忌御法會増上寺橋詰勤香騎馬丑騎



鉄炮十挺弓五張鏡十本也
同二年己亥二世去廿五日御鷹野御拳雁割首頂戴之
同年四十八大坂加番
寛文五年己丑朔大坂加番同十年辛亥二世父坂加番
延寶五年己丑十五大坂加番依在邑奉書
同九年辛酉二十八日大坂加番壬和二年亥九十日府献切符
十口銀馬代貞亨元年甲子三十七大坂加番
同二年乙丑九日府献筒籠五十御木刀銀馬代
同五年辰四朔大坂加番依在邑奉書同年亥丑去後
御暇賜時服五羽織元禄二年己巳八日八日府有献
同四年辛未七廿六轉高須遷于越前州大野郡勝山城
領知如元同丑年申三廿九當秋大坂加番同年七朔
御暇賜時服五羽織同六年壬酉八日府献蠟燭五口銀馬代
同十五年辛未七廿八隱居

正德四年甲午六十七江戸而卒去年八十四葬又雄山海禪寺
号真光院殿鐵梁一云大居士

女子
母

信信

小笠原新五郎
母

延寶七年未依病誓居
号一永

信秀

小笠原大膳
母同

豈井伊伯耆守直武女

元禄元年辰十二十九嫁組

寛文元年辛丑生
延寶七年己未為嗣
元禄六年辛酉七廿二卒年三十三

女子

母嘉子

某

小笠原式部
母同

貞政

母同

小笠原主税文

延寶二年甲寅五八卒
海禪寺与徳雲幻相會子

女子

母嘉子

新吾衛子

高木五郎左衛門衛貞孝

元禄六年庚午五七級組

信辰

小笠原大學 駿河守号河内入道
母嘉子

笠水野出羽守忠直女

元禄十二年己卯十二級組

貞孝子三年由實生

元禄八年己亥四十五為祖父貞信之嗣

同十五年壬午七十八家督越前州大野郡勝山城方三
七百七拾七石余

同十六年壬辰二十四大坂加番翌年甲申仍存
寶永三年丙戌二十六大坂加番

同五年戊子六九 命再城主可取立越前州勝山城地首

御白書院縁頼而御老中列望并上河内守傳之
御書付了



小笠原大學

先祖代の御事如文一玄功之御事
高僧の御事如文一玄功之御事
御事如文一玄功之御事
御事如文一玄功之御事

寶永二年乙酉生於江戸享保五年七二賀壽子
享保五年庚子七十一始御目見獻時服三掛太刀銀馬代
同七年十二叙諸大夫改能登守同廿九年拜謝之銀馬代
同廿六年辛丑四十五家督御前為勝山城地二万二千七百
七十七石余波門而御光中列坐井上河内守傳之
同廿五年拜謝之獻金十枚時服五

女子
信成縁約

信成
小笠原彈正 齋宮 能登守

寶酒井因幡守忠隆二男
寶女壽子

寶永二年乙酉生於江戸享保五年七二賀壽子
享保五年庚子七十一始御目見獻時服三掛太刀銀馬代
同七年十二叙諸大夫改能登守同廿九年拜謝之銀馬代
同廿六年辛丑四十五家督御前為勝山城地二万二千七百
七十七石余波門而御光中列坐井上河内守傳之
同廿五年拜謝之獻金十枚時服五



同九年甲辰二十二大坂加番芙蓉門而字藤對島守傳之
同年五十五御暇御白書院而御禮多勤献終後丑老銀馬代
同年六十八大坂御暇賜時殿五羽織同十年乙巳留病改
不出同年十一八病後御禮御白書院而献箱者
同年十二乙巳上使水野宗子賜御鷹雁一云
同十二年丁未二北八當秋大坂加番市水野宗景寺傳之
同年五十五御暇同十五年庚戌二八大坂加番世罹病改
同年七十九御免同十四日卒去年廿六葬法華海禪寺
号承德院殿仁叟量寬大居士

信胤

小笠原源十郎 左衛門佐
實本多伊豫守忠統二男
實之母

正徳五年乙未生於戶

享保十五年庚戌九十一絶遺領被前州晴山城二万二千七百七十
七石余同廿日拜謝之
同二十年乙卯二七大坂加番元文元年甲辰九十二相年延
將監以本多伊豫守則家系時足利義教脚成状友之國長
鷲太刀左成備 上覽蒙御賞美馬同五年庚申九二
日先被承禮司同六年辛酉二七大坂加番世仍病氣加
同年五卅加番 御免 延享二年乙未 六廿九日戸而卒去
年三十一葬海禪寺
号龍臺院殿朝敬大友金吾以將顯嚴義哲大居士

女子

高木新兵衛篤貞妻



信房

小笠原源昭 飛騨守

實河内入道信辰三男

實母某女

室伊達遠江守村候養女 實堀川某女

正

室曆十三年某系七十七年某

海禪寺子自廣院殿惟敬

貞嚴方所

延享十二年五月十九日嗣遺願我前州大野郡勝山堀地

二万二千七百七十七石

寛延元年辰十一朔始 御見見同年十二月一叙諸父

改飛騨守同九月拜謝之献徳木刀銀馬代

同日申年未二十四大坂加番室曆十年辰二十四大坂加番

明和元年甲申七十九月四年四月

豊后宮百五十四御是於日光山 勅命万部御行中山中火番

奉行兼可勤之旨也

安永九年庚子十一月六隱居

天明六年丙午十月請裁前丸山温泉往任所

某

小笠原豊源郎

早世

母某女

女

母同

室曆十三年某系六十二天壽海禪寺

号幻空某女

小笠原伊弉松

相摸守

長教

母某女

室中川修理方夏久真女

宝曆十年庚辰生於我前
明和六年己丑八三鳥嗣
安永五年丙申二十五始
和見献卷物銀馬代
同九年庚子二十六家督波向佛老中利聖田沼主殿頭傳令
同年十二月叙諸大吏改相摸守
寛政十一年己未三 卒去年四十六歲

信賢

小笠原宗女 左京
母姦女

女子

母同

明和八年辛卯六十二夫壽海禪寺
弓澤教院自親幻操姦女

女子

母同

知久圖書助 壽

信順

常盤^辨内記 贈正
母同

女子

母姦女

小笠原政之助道信姦

女子

母同

有馬兵部大輔康憲姦

女子

母同

天

為小笠原三右衛門道信姦女

長貴

小笠原土用大丸 相摸姦
母姦女

室酒井雅樂頭志道養女

寛政十一年景五 嗣遺領越前州大野郡勝山城自江戸東海道
百四十四里北陸道百四十九里共下 越前國大野郡五十部二万二千
七百七十七名外四百十名八斗二升五合改出卿帳百五十三名
延享三年中黄併二万二千三百四拾七石二斗五升五合也
文化五年庚辰十二十一叙諸大吏改相摸守同十五日祥謝之献
御太刀銀馬代同九年辛卯九二日亮所祭禮奉行代芙蓉岡
而御免中列建牧野備前守傳之
同十三年甲子七馬御奏者番
文政三年庚辰十二五賜御鷹雁一雁門而御老中列望土丹
大炊頭傳之
同八年乙酉正土赤十七日紅葉山
御宮御奏詣之時為御鏡餅役者其女客問而御老中列望
松子右京左使傷之同十一年丁亥正十一亦同然大保加賀守

同十二年己丑六二為若年等同十五日祥謝之献銀馬代
同日賜馬場是丙本多遠守郎
又傳二年壬辰十二七位勤
喜代雄尾御引移御增姻御用賜時服六

某 小笠原豊松丸 早世
女子 天



女子

女子

女子

某

女子

母女子

女子

母

女子

某

某

文

文

文

小笠原豊光 文

林 依波守長 國室

松前隆之助 良廣室

松平鶴三 寿

小笠原鋭之助 文

小笠原荒之助

某

小笠原中 文

女子

小笠原土用大丸

母女子

小笠原 平國甲斐 紋之階菱

新羅之師義光之世

小笠原信濃守方京交長清十五代
信濃守貞朝二男

品定改

小笠原彦三郎 左衛門尉
母海野海太郎幸高女

生於信州
能得弓箭先法後授武田信玄

廣政

小笠原兵衛尉
遷三州居今川義元之麾下勵軍功法名紹宗



廣重

小笠原左衛門佐
生於上丸

屬今川義元為上丸播磨寺部兩城主
永祿二年庚申屬氏貞
大神居攻寺部城而度廣重能守不落城遂為御拔還寺部
以上意之州形原出奔引湯手入攻賜御證文亦本領播磨郡内
瑞午丑百石同十二年辰為甲丸勢之押居遠州舟方山松平
甚太郎在廣重同名守藝丹波等也
元龜二年壬午以命引大元正十二年乙酉死
号宗胤

信元

小笠原守藝
生於上丸

元龜二年壬午上丸原役供奉大元正十二年乙酉長篠夜松平

甚太郎同戰于島原自同年居遠州牧野原既五年為押
而松平岡防兵共攻之信元侍佐野物入至回二郎原門福田
與一有高山勝與吉郎令戰死也
同十年壬午為北條之押居之拔橋城松平岡防守小笠原茂
亦同然矣同十一年庚辰六十七松平岡防守元其子康重亦
号岡防如父居之拔橋其内北條勢傷于三島子貫榎攻襲
信元侍小笠原市藏大島隆吉郎討死小笠原丹波守義子
永井新藏戰死其外死傷多矣永在陣抽賞駿州富士郡
内加島而加秩千石
同十八年庚寅之十九御人數超足柄押行于相州小田原
鷹巢砦而小田原兵接戰信元侍佐野金三郎同惣入文
江原藤大文中村大郎遂高名福田與一令戰死矣
同年六月廿二小田原城山王曲輪軍并伊兵部女頼道攻松平



周防身一所兼取之時信元家士小笠原希藏駿河藤左門
同太郎左内亮式部佐野惣太左江原藤左郎大守等皆曰
江原藤太左大島二郎左内亮孫大左佐野孫左内亮等
長左衛門大島縫右衛門同外左門同助大左同金左衛
同二郎左門同又兵衛中村金左郎佐野八左内亮野
三郎左門同忠左門同角藏市川善左内亮山藤藏
大島由五郎中田市右内亮一同越堀兼取藤土手山等方
山角上野分又子三太將防戰馬小田原落城後
同年上總州周津郡而賜二千五百石且内海島殺生
御免同十九年辛卯奥州役後行遊者退治之往進聞召之
同年十九年自岩手澤還口供奉名古屋役供奉
慶長五年庚子中山役江戸大橋御門御番所信元同姓
新九郎廣信勤之還 御時大橋御門而 御目見於上方

御出馬由是御免登于尾州諸時二言過馳登同年關原
信元與松平又七郎千楨孫兵衛小笠原新九郎等為九鬼神
居馬以浴去後御彌登大坂訪攝州福島傳方而御番
本津御番新九郎也
同十七年壬子 死
号正洲

廣綱 小笠原孫右郎
生三州

信重 小笠原孫惣
母

天正十一年癸未生三州



慶長八年辛卯始拜

台徳公常居上總知行取

同十一年丙午

九年二十四

号清月

小笠原安徳号

信盛

母

慶長十一年丙午生於上總州

同十六年辛未出江戸始拜

台徳公同十七年子繼祖父信元之遺跡

同十九年甲寅大坂役與同姓新九郎相切三浦三崎御番

同二十年乙卯大坂角亂與向井貞康連水御番

元和三年己巳

御上京時與向井左衛門同五左衛門推蔭

同走水御番寛永五年己辰同六年己巳江戸外曲輪

石垣御番請與向井右衛門小濱久右衛門勤川御番

亦似差引奉行同九年壬申中野水主同心三十人同年

深川難崎合本番向井右衛門小濱久太郎問宮酒造勤之

同十一年甲戌 御上京時與問宮酒造江戸川口御番時

高木安左衛門天野對馬守加番同十九年壬午四國九州

中國浦見方御用 同二十年癸未朝鮮國上鐘友三夏足

納日光山時以船遣之於細戶時勤是奉行

慶安元年甲子日光 御社考川口石川大隅御番由中屋拭

之堂出嚴島南御番所二所與向井兵部問宮酒造酒在

夜御番寛文六年辛卯日光 御社考江戸川口石川八左衛門

御社考江戸川口石川八左衛門

東用小屋掛之勤御香
同十二年辛亥 元

後信政

信吉

母同

小笠原七九

丹波守

致仕残休

事布施孫兵衛重頼

元和七年辛酉生

元禄十七年壬辰正月廿七元禄十八年

癸丑立寺

号慶法院妙常日修

慶長十一年丙午生於上總州

元和五年乙未始

御見直為御中惟年古同六年庚申

賜年俸二百依同七年辛酉武州川越御放鷹供奉

同八年壬戌為御花畑御番寛永三年丙寅御上京

供奉同九年辛酉御喜院番同十年癸酉並加二百元

賜四百石改武州足立郡地方

明曆元年乙未駿府在番才與由良新六郎勤之能

御宮御修復奉行

寛文三年辛卯五十五為 新院御所附加賜提州北中島

五百石合賜九百石預與力之人同心廿人

延寶五年己丑九 旨病辞下向江戶為寄合

同年十二月致仕賜三百依元禄八年乙亥八十致年九十

葬下谷大光山善立寺号常修院残休 賢

某

小笠原
母

信

小笠原七九衛門 源右衛門

母布施孫兵衛重頼女

正保三年丙戌生江戸

寛文二年癸卯十一十九部屋住為御小性組小出哉中兼組

同五年己巳十二廿五賜三百俵

延宝五年丁巳二十二家督九百石取本三百俵賜文

隱居料 同六年戊午二十九家督御禮畝御本刀銀馬代

同九年辛酉上判安中御目付同年七朔飯府同十日拜禮

貞享四年丁卯方九為小十人頭改源右衛門

元禄二年己巳御代為中書御代

同十年丁丑二十五致仕享保二年丁酉七二死年七十三

善立寺号信入院道受日持居士

小笠原源次郎

七右衛門

母

生於江戸

元禄十年丁丑十三家督九百石菊門而御老中列登

少佐原佐渡守傳之為中書御代

同十一年戊寅二十五拜謝之畝御本刀銀馬代

出承五年辛卯正十神小性組為小十人頭

享保五年庚子正廿八為御先子了銀頭同十年己巳六月

西丸附同十二年丁未四十六死年

号信善院道修日原居士 善立寺

小笠原主殿

隱居于休山

母

生於江戸

享保十二年丁未七五跡目七百石外方知二百石於左兵衛

菊門而御老中判坐松平左近將監傳之

同十二年十二日繼目仲禮

延享四年丁卯十一十九致在号休山

明和九年辰二廿八死年七十七葬善善寺

小笠原左兵衛

母同

享保十二年丁未父死名知二百石為小書請

長

小笠原左近

母

生於江戸

明和二年乙酉八四家督二百石無物高武州足立郡四邑菊門

御老中判坐阿部伊豫守傳旨為小書請上收入學了記

長

小笠原助三郎

長

小笠原六三郎

七右衛門

母

妻

享保九年己卯七八九
号松林院殿

享保十年己丑於江戸
延享四年丁卯十一廿九家督七百石菊門而御老中御程様
右近將監傳之為小笠原請紫田七右衛門元年十二廿八家督
御禮献御太刀銀馬代同五年戊辰五十為御小性總水野
山城守組後告病為小笠原請
安永九年庚子八廿隱居

長

小笠原六三郎

母



生於江戸

安永九年唐子ハ礼家指七百名菊門而御老中列聖松平原

大夫傳之為小普請菅沼三膳正文配

天明二年壬寅ハ北政年 新善寺

号才是院殿道融日妙居士

妻櫻井次郎大郎信穆女 安永九年唐子十一廿一死

某 小笠原五次郎

母同

宝曆十三年壬子十二月二死

葬同寺号教覺院秋山曜堂

安永四年壬辰四月九日同寺

号善行妙桂

女

小笠原信次郎

源右衛門

長實

實

天明二年壬寅十一月五日

名代少川菊門而御老中列聖久世

大和寺傷之小普請菅沼三膳号 死同年十二月廿二日世自押禮

献御木刀銀馬代

七百名 妻高橋田成郎二色 武代是之郎三色

長位
信賢

小笠原彦太夫

妻得光子及島角右衛門 女

寛永六年己巳生於江戸

同十六年己卯始 御目見在保二年己酉為神中性組同三年丙戌

方土為乃川播磨守組賜三百俵

慶安二年己丑日光 御考詣時神才丸土屋但馬守太右衛門

継御登人而供奉為右宗亮組万治元年丙戌 為進物番

寛文十年庚戌 為御船手頭

同十一年辛亥十二跡目二千二百名外方知三百名於房

三左衛門信 同十二年壬子五十六継目御禮献神太刀金馬代

天和二年壬辰罷二加秩四百名凡賜二千六百名

寶永四年丁未七廿一致仕

女子

母同

河野權右衛門通定母

小笠原猪之助

母同

明曆三年丁酉六廿五始
御目見

長貞

母同

小笠原三左衛門

寬永十年辛巳生江戸
寬文四年甲辰分三始

御目見 同七年丁未十二廿一新地為

佛書院善仙石因幡寺組同九年己酉十二廿一賜三百俵
同十二年辛亥十二廿二賜分知三百石自領上納之
寶永六年壬午三三九年六十八奔深川長慶寺
号別當院殿洞藏源春居士

長郷

母

小笠原主計

壽前田日向寺孝雅女

元禄九年壬子十九方无奔同寺
号智照院殿心鏡即園大姉

生於江戸
部屋位為御中惟組賜三百俵
宝永五年戊子二十九年
号正覺院殿一相自明居士
壽長慶寺

女子 横山左内言知事
母前田日向寺孝矩女

長重 小笠原千之助

女家女 享保六年壬午七月九日卒長慶寺
母永昌院茂林貞繁女

主於江戸
為中書請打本固防寺組三百俵
享保二年丁酉八月九年十八年長慶寺
号唯心院殿月際宗隣居士

義信 小笠原彦三郎 主計

實同姓帶刀長藏 二男
實女方内播磨守忠易子

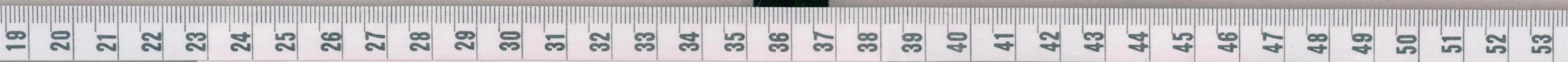
寶永五年戊子生於江戸
享保二年丁酉十一月跡目三百石苗阿而御老中列堅以世
大和守傳之為中書請打本固防寺組
宝曆十年壬辰四月十九年五十三年長慶寺
号覺性院殿本堂自国居士

女子 享保七年己卯五月九日卒三十三年固寺
母同 号蓮光院芳堂自国居士

某 小笠原

母 宝曆八年戊寅九月廿四日卒長慶寺
号月峰院殿秋岳宗雲居士

長賢 小笠原平八郎
母同 為同姓宮内長輝養子



長吉

小笠原大吉

母同

生於江戸

宝曆十年辰六 跡目三百石

安永五年申三十九年三十二年長慶寺

号奇峰院殿夏月晴雲居士

信興

小笠原主計

為兄長吉
養子

某

小笠原熊之助

母

宝曆十三年庚申生江戸

明和三年丙戌正廿五文華園

号明性院殿春岸流光禪子

某

小笠原民弥

母同

明和五年丙子二廿七文華園

同寺号桃林院殿知顔幻影書子

信興

小笠原

主計

善進喜太郎成羽女

天明八年丙申三十四政年三十卒

同寺号欽柳院殿善光宣定大姉

生於江戸

安永五年申

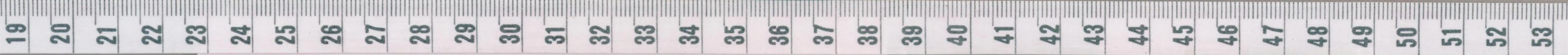
跡目三百石菊高而御老中列

為中書侍

為弟小性紐高右衛門守

文化四年丁卯七十九致仕

計



信

小笠原彦三郎

女

文化四年丁卯七廿四奉智三百石上納言上總州國津郡

小笠原吉十郎

小笠原清之助

中子

山川十吉

忠芳等

信光

小笠原孫九郎

寛文七年丁未十二廿一為郎中信

長成

小笠原頼女

帯刀

致仕志誠

母島南守門

女

喜大岡美濃守忠高女

延享五年戊辰四九元壽於石中
慈雲山瑞林寺号清心院殿
日勝女御

生於江戸

元禄五年辛酉十廿八始御見見献銀儀代同六年壬酉十九

部屋位為御小性祖阿部遠江守組賜三音儀

宝永四年丁亥七廿一奉智二千六百石同廿五拜變成儀代

同六年壬子十二廿七為御小納戸正徳六年丙申五十六の番

後告病辞為小普請後普木右衛門支配時致仕号志誠

女子
母大内美濃守基高子

延享五年丙辰四月十九日卒善寺
与幽玄院殿妙法蓮華寺

始義清
信用
小笠原彦治即左衛門内正兵衛伊豆守

宝永三年丙戌生於江戸
享保十三年戊申十九日^母二月二十六日名菊明而神老中列坐
松平左近将監傳之為小普請青木右内亮同年十二月拜謝之
献御木刀銀馬代 同十五年庚戌六月十二日為御書院番材木
和泉守組寛延二年己丑十一日為御使番同二年十二月大存衣
宝曆六年甲子二十五日為御先手同日加役

同七年丁丑四月廿三日迴 御免同八年丙寅十二月為浪切
堀奉行同十八日叙諸大夫改伊豆守
同十年庚辰七十五元享五年丑

女子
母同
大草主膳 壽

義信
母同
小笠原主計
宝永五年甲子生
為同姓彦子即長重彦子

某
小笠原某十郎

女子
成瀬惣右衛門正輕某
宝曆元年甲子十一月廿二日卒
常林寺月照院殿柱親如光



某
小笠原傳藏
母某子

始長致

信甫

母某子

小笠原熊之助内匠兵庫参大吏伊豆守安藝守

專同姓主計義信女

明和三年二月十二廿五死年廿五
長慶寺与貞光院殿梅堂智芳

元文三年丙午生於江戶
賢曆十年庚辰十一月跡目平五右衛門而仲老中列置酒并
左衛門尉傳之為一書請設樂也十卯死
同十一年寺也九廿一為御書院番藤堂肥後守信曾菊向屋頼
而得老中列置酒并左衛門尉傳之

明和四年十月正十一為御使番同辛十二十八在衣
守永二年庚巳四月十五為御使手御鉄炮頭同五年丙申十二十二
為中書請領了配同九年庚子九十七馬宛御留子居
同年十二十八叙諸大吏改伊豆守天明三年丙申四改守執事
寛政四年辛子四十四改年五十五

三好直之丞

母同

為三好
善子

寛延四年辛未四月九日寺善三子
与真珠院殿妙山日清大僧

某
子子
母同

信字

小笠原權九郎
母某子

為同姓之郎名信執
善子



信偏 小笠原岩之助
母 為元信甫養子

信偏 小笠原岩之助 兵庫

生於江戸

寬政四年子 跡目菊岡而神光寺御傳馬士

為御書院番

同八年向辰正土馬御使番

文政元年改十 九年

某 小笠原孝次郎

壬辰六月廿七日又亥瑞林寺

女子

大河内善兵衛政吉子

女子

壬辰六月廿七日又亥瑞林寺

女子 母同

天明五年己未七月廿九日瑞林寺

女子

宮城三左衛門和中妻

母

女子

阿信四郎兵衛 妻

石谷備後守清實養子

信賢

小笠原權九郎

兵庫

安藝寺

女 宮城三左衛門 女

生於江戸

文政元年改十廿七跡目

為御書院番

二千六百石

内共方石二千五百七石又中物高入

上總判周身御八邑

千六百廿三年 同望院 百三十七年 上州邑 樂原 三百年
野川 足利 三郎 三郎 外 御本 上總 丹
周海 郎 同津 郎 針 七郎 同 西川 郎 樹 三郎 同 見 郎 五郎
陸 上總 州 天羽 郎 中 名 保 郎 同 西川 郎 樹 三郎 同 見 郎 五郎
本 曼 津 院 就 寺 事 長 秀 寺 上 及 方 同 前
越 前 州 永 年 寺 未 正 冊 寺 一 町 方 西川 邑

女子

室抄 權九郎

小笠原 權九郎

毒

女子
母同

字合

平井 盗物

毒

信

小笠原 三次郎

實同姓 權九郎 旁
實母同姓 具摩 信 偏女

小笠原左衛門廣重
二男

廣綱 小笠原孫六郎
生於慶河

兄生於慶河作元同春任
大神居元軍功寛永十六年而七廿九年七十五卒下谷大光山
善立寺号寂照院日采
享

不知在何所
于法輪院故桂

直次 小笠原八右衛門

生於江戶
台徳公御書院番
元和七年春自為御中惟似賜冒儀



延寶六年戊午丑九

直之 小笠原伊兵衛

寛永十一年甲戌生於江戸
承應三年甲午二月廿五部屋位為御小性組本多左衛門
明曆二年甲申十二月廿賜三百石延寶六年戊午七月廿三日賜
六百石菊間而御老中列坐也大和守傳之室永三年戊午老婦
寶永五年戊子十一月廿六元年七十五新善寺
号證體院

女子

慶安四年甲午十月廿九号同寺
号清心妙也

長方 小笠原八右衛門

毒

毒

元福四年辛未六月廿八元芳同寺
号了心院妙也日相

室永元年甲申八月廿元芳同寺
号淨照院妙也日相

生於江戸

元禄六年辛酉十二月九部屋位為御書院番右四郎以守位
室永五年戊子十二月廿九日六石菊間而御老中列坐也
相換守傳之
享保七年庚子二月後上勤上賜金三枚水野和泉守書也
傳之

同十一年至五十九年 壽國寺
与覺證院侵藉日誘

長羽

小笠原八右衛門

壽 勘正 榊原庄五郎藏長女

生於江戸

享保十八年三月十二日七時目六男
同十九年三月十二日為御書院番大久保豊前守
明和元年甲申七月廿九

長重

小笠原伊兵衛

榊原庄五郎藏長女

生於江戸

明和元年甲申十二月五日於菴門而侍老中聖阿部
伊豫守傳之為十書請同二年乙酉五十三拜證同五年十二日
為東宮御書院番高井土佐守組
寛政八年庚子十二月九日附事和二年庚子四月廿一日病時為
中書得同年十一月廿九日致仕文化四年丁卯二月六日

女 婿

下山 長左衛門 壽

身

長

小笠原吉之助

母

生於江戸

享和二年五月十一日家督於葛岡御老中位

傳為小笠原

六百石内小笠原常判信太郎三郎

文化二年正月 元

女子

母同

女子

母同

女子

母同

長

小笠原金次郎

右近

實

實

妻

文化二年五月三日目六百石無御老中位常判信太郎三郎
同七年正月二十日為御書院番高井但馬守

清和天皇

小笠原

本國甲斐

波松皮

安元

小笠原新九郎

生於河

永祿七年甲子四七始拜

大神居賜之村幅皇御情立御可安堵仰神之印印章

同年奉命欲拔吉田田原兩城設砦於船形山斷駿州邊

敵西城固穴窮夫今川氏真再捕獲飯即依服八幡為三浦

光馬助守之氏真因言與同峙堀挑戰同年五月奉

命築砦於糟塚同十月壬辰冬甲戌松山伯耆守聞進日進先

大神居於遠州懸川招高天神小笠原與八郎長忠干時方長忠

應之治



大神居到秋山之陣進會先同主膳同伊豫守是依命為令
屬長忠於巴崎所趣于高大神也守先說勅命長忠擬
議而不變先之以辨誘長忠至御陣守感不辭賜御衣於
長忠賞先之功加秩三州赤羽根邑赤澤邑等村

小笠原丹波守

廣勝

生

弘治三年丁巳年二月
天正十年壬午年春任
大神居北本勢相君於駿州三枚橋造時同姓守藝信先在相率
同防守處重之人守之既地本勢身之島之人出兵防戰矣

[Faint bleed-through text from the reverse side of the page]



安勝

小笠原喜三郎 太郎左衛門

母

生於三州

永祿十二年邑父同奉仕能

大神尾遠州掛川城攻合鏡元慶元年在平少岩後鏡下高名

天正二年邑父長後後 同十二年甲辰長手後有軍功

同十九年甲卯賜武判入關郡田中郡三百石入向川邑百石合賜置石

寬永二年邑父賜知行 御若印向後五十石凡四百半石田中郡

由澤村大藏山天岸寺造立寺所 御若印賜之同五年以長吉光

辭同十八年邑父二九

如子房

安村

母

小笠原傳三郎 太郎左衛門 三右衛門

專抄年庄左衛門昌吉女

生於三州

寬永四年十卯部屋位人大神番杉平遠殿領領也

同五年甲辰邑父智四百五十石同十年甲酉邑父並加三百石

元賜六百五十石永應二年邑父 同領同邑父三百石

寬文五年邑父九八為御留守居番同十二年甲辰邑父加三百石賜

千石五十五石同廿九年甲辰邑父延寶九年甲辰邑父九石病辭馬

寄合天和二年邑父廿九石在賜三百石

貞享四年丁卯廿九石

安子

前島十二郎

專

安光

小笠原傳三郎

太郎左衛門

母松平庄左衛門昌吉女



生於河
正保七年丙子正十部位任為大所番守部振津守能賜三官位
寛文七年丁未二十八番新神番能也市十部組中是也子後
天和二年壬戌五十九番番守百事也
元禄二年己正十四元

小笠原傳四郎

致仕号如雲

廣貞

母

專板橋與五左衛門郎盛子

生於江戸天和七年壬戌九廿五部屋大右衛門番水野国防兼組
元禄二年己正七十一部目千百五拾五元菊間而仲老守列置
阿部豊後守傳之為中書傳同其子健目仲禮狀在長衣
同九年申十八廿五番新番本多 廣貞同十年丁丑六廿三
為桐門番同十二年己正二七三為御中浦戶同年申丑六殿

番元新中番本多主殿組同十二年己卯九十九賜御救金
小判百兩内宝永 年上屋賴由時録馬小書傳并戶封馬
組己德二年辰六廿五致仕守保十八年壬午七十八元
等回寺

元禄十七年己亥常州筑波郡島名部同貞壁郡海老島
印下川中子印河内郡中保赤尾 同茨城郡黑磯印小書也
諸賜七百五十九

廣満

中笠原太郎左衛門

母板橋與五左衛門郎盛女

生於江戸

元禄四年辛未八十九始 御見元正德二年辰六十五番智
菊間而御老守列置村元相馬守傳之為小書傳并保津路守但
守保四年己亥八十二為有島内睡子死同七年己亥五十七隱居



同八上平多卯方十八元身 并雜司右印威光山法明寺
号靈樹院殿縁山常蔭日隆居士

賴貴 大表七右衛門 為大表五郎三郎貴經 養子

賴道 大表三郎四郎 為大表七郎賴實 養子

盛 板橋 為板橋 養子

廣貞 為元廣満 養子

廣貞 中宮原喜左門 實子

享保七年壬寅五月廿七為養子
同八年癸卯九二跡目千五百五拾五石菊岡初侍老中列聖水滸
和泉守傳之為中書請有馬内膳之能同年十一上清中徒
秋徳太刀鉞馬代進子三年壬午十元

中子 中宮原教馬長儀素

廣芳 中宮原太郎如子門

生於海
延享二年乙丑四六跡日子百五十五石菊岡初侍老中列聖如子
左近將監傳之為中書請有馬内膳之能同年十一上清中徒
同三年丙寅五月廿四 御免同年八月廿一為一橋勤番同年十六
御免同五年丙辰五十三為大御番水右伊朝光氏
宣曆十三年癸亥四十八為新御番御免同十八
天明六年甲午九月廿四元



廣保

小笠原門次郎 太郎左衛門

實同姓教馬長儀二男

實母同姓太郎左衛門廣滿養子

妻養父廣芳子

生於江戸

明和七年庚寅九廿二婚養子少平七年戊戌七十九部屋位
為大御番石川阿波守親王明和七年甲午十一 諸目今百五十五名
文化五年乙未四十九

子

養子廣保母

廣胖

小笠原士次郎

母同姓廣芳子

生於江戸

寛政六年甲寅十一十部屋位為大御番十年丙辰領總助
二百餘名和三年乙未 九

廣明

母同

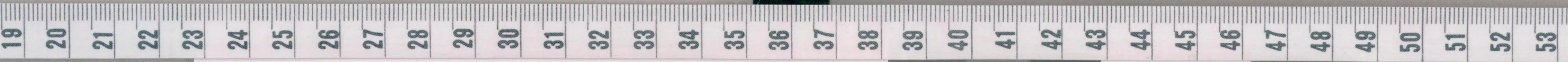
小笠原政次郎

妻内藤

男

天明甲午乙未生於江戸

字和二年壬戌七州路目惣領百戸御末女侍
文化七年乙未關六三時月有向市御老中御遊牧野備前守侍



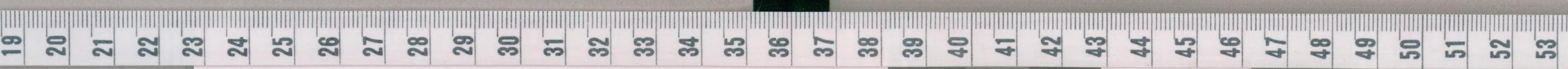
為小吉信相末吉内子也
千百九拾石 由本城高向無
外百九拾石卷末吉内子也 武州入向郡二部 加
常也筑取郡 百石名子也
百石名子也 日直解郡二部 三百石名子也
同波城郡二部 百石名子也 同河内郡 百石名子也 竹野北武州南
田中郡 百石名子也

某 小笠原新九郎

父无知若故祖父攝津守為分北差副在番
元慶三年壬午上乃原致九

廣信 小笠原小五郎 新九郎
母同

元慶二年壬午生之州
天正十一年壬辰父跡役在任
大神名田十九年壬申野田内賜五百石
慶長六年壬午七十九年二十



廣

中宮原新九郎

無子断絶

慶長六年壬午
元和六年庚申八月十二元

廣

中宮原十左衛門

女

元和五年壬寅勅初
今賜五百石
万治元年戊戌十二月九日
于聖武院殿回峰常照堂

廣高

中宮原新九郎 十左衛門

女

妻河野權左衛門通定女 慶安二年壬午生於戶

寛保元年辛酉十一月十九年九十三

年上田常持寺

号長久院殿壽宗保格大御

正保四年丁亥生於戶

万治元年丙戌十一月廿五日百石為中書

寛文六年丙午十二月三日為御書院番町野臺政寺組

同十二年壬子十一月五日駿府在書院殿

元禄九年丙申六月四日為御徒頭

同十二年壬子十一月廿八日為御先手了願同九年九月賜銀百世枚

享保十年己正十一月十日御鑑奉行同十一年甲午九月廿九日
八十番常持寺于扶法院殿棟守之御殿上

為中書誥
同年十一月為宥伊禮祖上田能登首祖

廣防

小笠原

實

至曆七年十月生於

天明六年甲午七月廿二死年三十葬常林寺

与廣岳院殿因山素堅居士

小笠原奉之助

廣厚

實駒井源左衛門昌城三男

實如高田伊豆守政房子

明和五年戊子生於

天明七年丁未三十九歳子寛政四年壬子十一死年廿五

葬常林寺与相凉院殿孤若松居士

廣洲

小笠原新十郎

實

實如母

生於

寛政二年

為小笠原

志智菊河而得老侍列坐

同十一年庚申八月元年三十五葬常林寺
与勝岩院殿實倫良居士

廣

實如母 新十郎

實

838
297
116

廣

廣

小笠原重之助

新九郎

文化六年自十三日習五百名
外由是九年少許方居身少少物減之向入
下野郡廣郎印

[Faint handwritten text, likely bleed-through from the reverse side]





国立国会図書館 タイトル『本朝武家諸姓分脈系図』 請求記号 838-116

ガラス使用