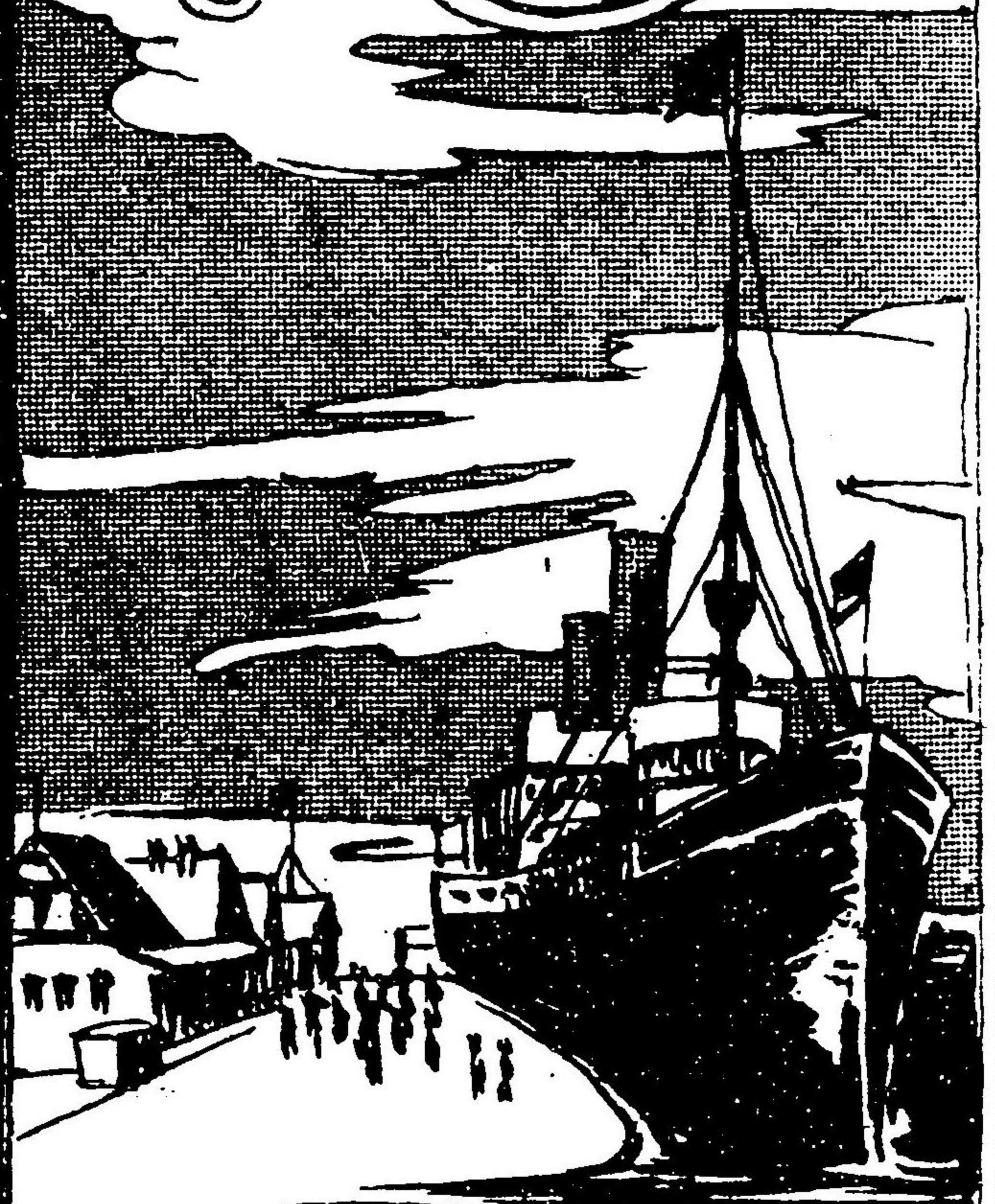


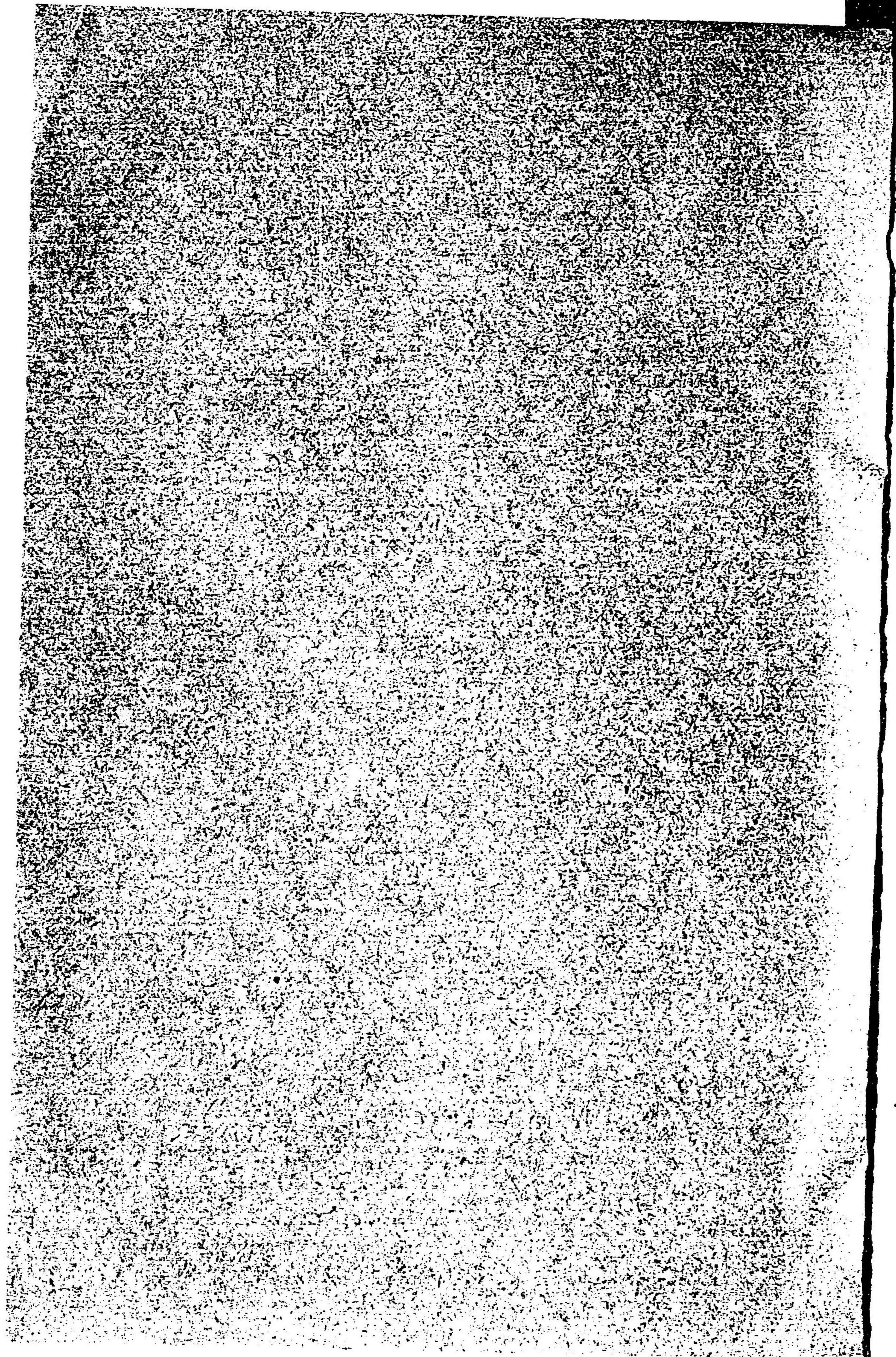
萬國商業地理問答



74

55

51



(1)

萬國商業地理問答目次

- (1) 歐羅巴洲中ノ獨立國名ヲ問フ (2) 歐洲ノ大ナル河流ヲ舉ゲ之レニ溯セル主要ナル都府ヲ記セ (3) 歐洲四邊ニ繞ラセル海洋ノ名ヲ列舉セヨ (4) 歐洲各國ノ首府ヲ問フ (5) 地中海沿岸ノ國名及有名ナル都府ヲ西ヨリ東ニ順次ニ列舉セヨ (6) 地中海沿岸ノ國名及有名ナル都府ヲ西ヨリ東ニ順次ニ列舉セヨ (7) 地中海沿岸ノ國名及有名ナル都府ヲ西ヨリ東ニ順次ニ列舉セヨ (8) 地中海沿岸ノ國名及有名ナル都府ヲ西ヨリ東ニ順次ニ列舉セヨ (9) 地中海沿岸ノ國名及有名ナル都府ヲ西ヨリ東ニ順次ニ列舉セヨ (10) 地中海沿岸ノ國名及有名ナル都府ヲ西ヨリ東ニ順次ニ列舉セヨ (11) 地中海沿岸ノ國名及有名ナル都府ヲ西ヨリ東ニ順次ニ列舉セヨ (12) 地中海沿岸ノ國名及有名ナル都府ヲ西ヨリ東ニ順次ニ列舉セヨ (13) 地中海沿岸ノ國名及有名ナル都府ヲ西ヨリ東ニ順次ニ列舉セヨ

第一章 英吉利

- (1) 英國ノ位置及地勢 (2) 英國ガ貿易ノ隆盛ヲ占ムル所以ヲ述ベヨ (3) イングランドノ農業如何 (4) スコットランド及アイルランド產物ノ重ナルモノヲ問フ (5) 英國麥酒釀造ノ狀況ヲ略記セヨ (6) 英國ノ漁業ヲ略記セヨ (7) 英國主要ナル礦產物三種ヲ舉ゲ各其產地ヲ問フ (8) 金屬工業ノ概況ヲ略記セヨ (9) マンチエスター綿糸紡績ノ實況ヲ述ベ其善長ニシテ廉價ナル理由ヲ問フ (10) 英國各種工業ノ中心ヲ列舉セヨ (11) リバプールノ重ナル工業物ヲ問フ (12) ニュカッスルノ重ナル工業物ヲ列舉セヨ (13) グラスゴウノ重ナル工業品ヲ列舉セヨ



第二章 白耳義

一八

- (14) 英國ノ重要ナル都府及其位置ヲ問フ (15) 輸入品ノ重ナルモノヲ問フ (16) 重ナル輸出品ヲ列記セヨ (17) 日本ヨリ輸入スル生糸ハ如何ニ使用セラル、ヤ
- (1) 白耳義ノ形勢 (2) 白耳義ノ位置ヲ問フ (3) 白耳義ノ地勢ヲ略記セヨ (4) 白耳義ノ農業如何
- (5) 白耳義ノ工業ヲ問フ (6) 白耳義ハ地勢ヨリ二部ニ區別スル理由及之ニ住居スル人民ノ種屬ヲ舉ゲヨ (7) 白耳義ノ主要ナル都府ヲ問フ (8) ブラッセルノ工業ノ重ナルモノヲ問フ (9) アントワープハ何故ニ有名ナルヤ (10) セントノ重要工産品ヲ問フ (11) 白耳義ノ度量衡ハ如何

第三章 和 蘭

二二

- (1) 和蘭ノ境界、地勢、氣候ヲ略記セヨ (2) 有名ナル畜産ヲ列舉セヨ (3) 和蘭ノ農業ヲ問フ (4) 製造業ノ種類ヲ列舉セヨ (5) 和蘭ノ豊富ヲ致ス重ナル原因ハ如何 (6) 和蘭商業ノ性質ヲ問フ (7) 重ナル都府ヲ問フ (8) 和蘭ノ交通如何

第四章 佛 蘭 西

二四

- (1) 歐洲ニ於テ英國ニ次グ商業ノ盛ナル國ヲ問フ (2) 佛國ノ地勢ヲ略記セヨ (3) 農産物ニ因テ區別セル地方ヲ列舉セヨ (4) 農産物ノ主要ナル二種ヲ示セ (5) 織物製造ハ如何 (6) 織物ノ盛ナル都府ヲ列舉セヨ (7) 絹帛製造ヲ何種ニ區別スルコトヲ得ルヤ (8) 絹織物ノ重ナル中心ヲ問フ (9) 世界第一ノ織機ハ何國ナルヤ (10) 紡績業ニ次テ佛國工業ノ重ナルモノハ何ゾ (11) 葡萄酒醸造ノ地方ヲ問フ (12) 世界ニ於ケル葡萄酒ノ大市場ヲ問フ (13) 重要ナル礦物二種ヲ舉ゲ之レヲ産出スル地方ヲ問フ (14) 佛國ノパームンカハムトハ何地ヲ云フヤ (15) 佛國ニ於ケル工業中世界無比ト稱セラル、モノハ何ゾ (16) 陶器玻璃製造業高名ナル場所ハ如何 (17) 巴里ヲ中心市場トスル重ナル産物ヲ問フ (18) 佛國重ナル海港三ヶ所ヲ舉ゲヨ (19) メートル式度量衡則ノ本國トハ何國ヲ云フヤ (20) 佛國ノ海岸ハ如何

第五章 日 耳 曼

三一

- (1) 位置及地勢ヲ略記セヨ (2) 農業上ヨリ日耳曼ヲ區別セヨ (3) 農産物ノ種類ヲ列舉セヨ (4)

石炭ノ產地ヲ問フ(5)鐵坑ノ所在地ヲ問フ(6)ツォルフエライン(關稅同盟)トハ如何(7)煤  
 炭ニ就キ知レル處ヲ記セ(8)日耳曼ノマンチエフタートノ何地ヲ云フヤ(9)世界最大ノ鐵  
 及鋼製造所ヲ記セ(10)世界最大ノ書籍市場ヲ問フ(11)中古ハンス、リীগノ貿易首府ニシ  
 テ日耳曼國內ニアルモノヲ舉ゲヨ(12)重要ナル海港并ニ其位置ヲ問フ(13)日耳曼ノ貨幣制  
 度ハ如何

第六章

奧地利匈牙利帝國

三七

(1)奧地利匈牙利帝國ノ位置及地勢ヲ略記セヨ(2)奧地利匈牙利帝國ノ水運ノ便ハ如何(8)  
 奧地利國民及地形ノ特質ヲ問フ(4)農業地方ノ區別ヲ問フ(5)奧地利ノ國ニ於テ穀倉トハ  
 何地ヲ云フヤ(6)農産物ノ重ナルモノヲ列舉セヨ(7)國民ノ豐富ヲ致セル重要ナル元素ト  
 ハ如何(8)礦産物ノ重ナルモノヲ舉ゲ各其產地ヲ附記スヘシ(9)歐洲中最モ豐富ナル水銀  
 礦山ヲ問フ(10)商業上ヨリ區別セル三地方ノ名ヲ舉ゲ各地方ニ於テ製造ノ主要ナルモノ  
 ヲ述ブヘシ(11)アドリアチック海ニ臨メル一天海港ヲ問フ

第七章

魯西亞帝國

四四

(1)歐洲ニ於テ最大ナル面積ヲ有スル國名ヲ問フ(2)魯西亞ノ位置ヲ問フ(3)魯西亞ノ地勢  
 ヲ略記セヨ(4)林業地方ヲ說明セヨ(5)農業地方ヲ說明セヨ(6)造製地方ヲ說明セヨ(7)穀類  
 地方ヲ說明セヨ(8)牧畜地方ヲ說明セヨ(9)魯國ノパノミンガハムトハ何地ヲ云フヤ(10)世  
 界最大ナル定期市ヲ以テ有名ナル都邑ヲ問フ(11)礦物地方ニ就テ說明セヨ(12)西比利亞地  
 方ニ就テ說明セヨ(13)魯國四邊ノ海洋及之ニ臨メル重要ナル海港ヲ列舉セヨ(14)魯國ニ  
 於テ定期市ノ必要ナル理由如何(15)魯國全輸出額四分ノ三ヲ占ムル重要ナル物産ヲ示セ

第八章

スカンジナビアン帝國

四九

(1)地勢及位置ヲ略記セヨ(2)氣候ト産物ノ關係如何(3)瑞典産鐵ノ特性ヲ問フ(4)瑞典半島  
 ノ産物ヲ列舉セヨ(5)瑞典ノ都府ヲ問フ(6)那威ノ都府ヲ問フ(7)丁抹ノ産物ヲ問フ(8)丁抹  
 ノ都府及其位置ヲ問フ

第九章

伊太利

五一

- (1) 伊太利ノ地勢及位地ヲ略記セヨ
- (2) 南部伊太利ノ農業如何
- (3) 北部伊太利ノ農業如何
- (4) 重ナル産物ヲ列舉セヨ
- (5) 産物中特ニ其良質及産出高ニ於テ歐羅巴中第一位ヲ占ムルモノハ何ゾ
- (6) 重ナル礦物三種ヲ舉ゲヨ
- (7) 北部伊太利ノ工業如何
- (8) 重要ナル都府ヲ舉ゲヨ
- (9) 伊太利ノ海岸線ヲ略記セヨ
- (10) 伊太利ノ交通如何

第十章 アイベリアン半島……………五六

- (1) アイベリアン半島ノ位置ヲ略記セヨ
- (2) 葡萄牙ノ農業如何
- (3) 葡萄牙ノ主産物ハ如何
- (4) 農業上西班牙ハ如何ニ之レヲ區別スルヤ並ニ各地ノ主産物ヲ問フ
- (5) 西班牙ノ重ナル礦物ヲ舉ゲヨ
- (6) 西班牙ノランカシャートハ何地ヲ指スヤ
- (7) 西班牙ノ海港ヲ列舉セヨ
- (8) 葡萄牙ノ海港ヲ列舉セヨ
- (9) 英領ジブラルタルノ何ヲ以テ重要ノ場所ト稱セラル、ヤ
- (10) 西班牙ノ沿岸ハ如何

第十一章 瑞 西……………六〇

- (1) 瑞西ノ位置ヲ略記セヨ
- (2) 瑞西ノ農業ヲ略記セヨ
- (3) 瑞西ノ重ナル農産物ヲ問フ
- (4) 瑞西ノ工業ヲ記セヨ
- (5) 瑞西工業品ノ重ナルモノヲ列舉セヨ
- (6) 瑞西ニ於ケル秋時計製造ニ就テ最モ著名ナル場所ハ何地ナルヤ
- (7) 瑞西ノ重ナル輸出品ヲ問フ

第十二章 ヲットマン帝國……………六二

- (1) ヲットマン帝國現今ノ状態如何
- (2) 歐羅巴土耳其ハ何故ニ他ノ地方ト同ジク一般ニ衰頹ノ狀況ヲ顯ハセシヤ
- (3) 農産物ノ重ナルモノヲ列舉セヨ
- (4) 歐羅巴土耳其貿易ノ權ハ何人ノ手ニアルヤ
- (5) 歐羅巴土耳其ノ重ナル海港ヲ列舉セヨ
- (6) 亞細亞土耳其ヲ何部ニ區別スルヲ得ルヤ並ニ其名稱
- (7) アナトリアノ重ナル産物ヲ列舉セヨ
- (8) シリアニ於テ定期市ノ中心ヲ問フ
- (9) シリアノ重ナル海港ヲ問フ
- (10) 馬ノ最優良ニシテ天下ニ其名ヲ知ラレタルハ何地ナルヤ

第十三章 バルカン洲及希臘……………六六

- (1) バルカン洲ノ位置及境界ヲ略記セヨ
- (2) 海岸線ハ如何
- (3) バルカン四洲ノ國名ヲ列舉シ並ニテ昔時何國ノ屬地ニシテ何年獨立セシヤ
- (4) ロウマニア帝國ハ何部ニ區別スルヲ

第十四章

合衆國

.....七二

- 得ルヤ(5)ロウマニアノ物産ヲ問フ(6)セルビアノ重ナル産物ヲ列擧セヨ(7)セルビアノ重ナル産業ヲ問フ(8)バルカリア候國ノ農業如何(9)モンテネグロノ産業如何(10)バルカン四洲ノ都府ヲ列擧セヨ(11)希臘ハ何地方ニ區別スルヤ(12)希臘ノ重ナル産物ヲ列擧セヨ(13)希臘ノ位置及其來歴ヲ略記セヨ(14)希臘ノ商業ヲ略記セヨ(15)希臘ノ都府及製造業ノ重ナルモノヲ問フ(16)希臘ノ重ナル港津ヲ示セ
- (1)合衆國ノ位置及地勢ヲ畧記セヨ(2)工業商業ノ便宜ニヨリ北米合衆國ノ廣大ナル洲ヲ何部ニ分ツヲ得ルヤ(3)全國中人口最モ稠密ナル地方ヲ問フ(4)東北地方ニ於ケル農業如何(5)東北地方ニ於ケル礦物ノ重ナルモノ及其産地ヲ問フ(6)東北地方ニ於ケル工業如何(7)米國ノランカツシヤイトハ何地ヲ云フヤ(8)東南地方ノ農業ヲ略記セヨ(9)綿ノ重ナル産地ヲ問フ(10)煙草及砂糖ノ重ナル産地ヲ問フ(11)チハイチ、ミツシツピー地方ノ商工農ノ三業ハ如何(12)中央地方重ナル農産物ヲ問フ(13)鹽肉及擔豚肉ノ重ナル産地ヲ問フ(14)西方邊境ノ礦業及其重ナル二種ヲ問フ(15)大平洋ニ於テ中央航路ノ起程場所トハ何地ヲ

云フヤ(16)重ナル港津ヲ列擧セヨ及其地位ノ大略ヲ問フ(17)合衆國重ナル天産物ヲ列擧セヨ(18)合衆國ノ西北隅ヒューツエツト灣頭ニ位シ本邦トノ貿易盛ナル港及其北方ニ在ル港ヲ問フ

第十五章

英領北亞米利加

.....七九

- (1)地勢及位置ヲ略記セヨ(2)英領北亞米利加ノ氣候ヲ略記セヨ(3)水陸運輸交通ノ便如何(4)カナダ管轄地ヲ何部ニ區別スルヤ(5)カナダ本國ノ重要農産物ヲ問フ(6)カナダ本國ノ材木ノ重ナル種類ヲ問フ(7)カナダ本國礦産物二種ヲ問フ(8)方今移住スルニ恰良ナル地方トハ何地ヲ云フヤ(9)歴史中ニ於テ俄カニ繁盛トナリタル首府ヲ問フ(10)金ノ重ナル産地ヲ問フ(11)カナダノ商業ハ何種ノ商業ニ限ルヤ(12)輸出品ノ主ナルモノヲ問フ(13)重ナル港及貿易ノ中心ヲ問フ(14)ニューフランドラント豐富ヲ致セル重ナルモノハ何ゾ(15)ニューフランドラント主ナル海産物ヲ列擧セヨ(16)ニューフランドラント重ナル港市ヲ問フ(17)世界最盛大ナル漁獵地ヲ問フ

第十六章 西印度

- (1) 西印度ノ位置ヲ略記セヨ
- (2) 西印度ハ何部ニ區別スルヤ
- (3) 重ナル農産物ヲ問フ
- (4) 珈琲及ビ烟草ノ産地ヲ問フ
- (5) 西印度ノ商業ハ如何
- (6) 都府及其所在地
- (7) 西印度ヲ地理上ヨリ略記セヨ

八三

第十七章 墨西哥及中央亞米利加

- (1) 墨西哥ノ位置及地勢ヲ略記セヨ
- (2) 墨西哥及中央亞米利加ヲ何部ニ區別スルヤ
- (3) 中央高地ノ兩傍熱帶地方ノ産物ヲ問フ
- (4) 礦産物ノ主ナルモノヲ擧ゲヨ
- (5) 重ナル都府及港ヲ列擧セヨ
- (6) アカプルコヨリ輸出スル重ナル産物

八六

第十八章 南亞米利加

- (1) 農業及工業上ヨリ南亞米利加ヲ何部ニ區別スルヤ
- (2) 西北部ノ包含スル各地方名ヲ列擧セヨ
- (3) 西北部重要礦産物ヲ問フ
- (4) 西南部植物ノ重ナルモノヲ列擧セヨ
- (5) 西北部輸出品ノ重ナルモノヲ問フ
- (6) 東北地方ニ於テ貿易ヲナス重ナル三港アリ如何
- (7) 智利ノ重要

八八

第十九章 亞非利加

- (1) 埃及ハ何故ニ非常ノ饑饉ヲ致スヤ
- (2) 埃及ノ俄カニ重要ノ國トナリタル理由ヲ問フ
- (3) 埃及ニ於テ綿貿易ノ近年更ニ盛大トナリタル理由ヲ問フ
- (4) スエズ運河ハ何年ニ開設セラレタルヤ又其効果ヲ問フ
- (5) 埃及ノ農業ハ如何
- (6) 埃及ノ重ナル輸出品ヲ問フ
- (7) 埃及ノ重ナル貿易都府ヲ問フ
- (8) 埃及貨易道路ノ四大中心トハ如何
- (9) 埃及ニ於テ世界重ナル象牙貿易ノ市場ヲ問フ
- (10) 亞非利加ニ於テ最大ノ首府ヲ問フ
- (11) 北方亞非利加ニ於テ商業ノナル穀トハ如何
- (8) 智利ニ於テ其富ヲ致セルモノハ何ゾ
- (9) 礦産物ノ重ナルモノヲ問フ
- (10) 世界無比ナル鐵産物ノ名ヲ問フ
- (11) 智利ノ港市ノ重ナルモノヲ問フ
- (12) プレート河沿岸地方トハ何レノ地方ヲ云フヤ
- (13) プレート河沿岸地方ノ家畜ハ如何
- (14) 該地方重ナル輸出品ヲ問フ
- (15) ブラジルガ世界ニ於ケル富國ノ地位如何
- (16) 天然ノ地形ニ從ヒテブラジルヲ區別スレバ如何
- (17) ブラジルノ主ナル植物ヲ問フ
- (18) ブラジルニ於テ殆ンド專賣權ヲ有スルモノハ何ゾ
- (19) ブラジルノ港市ヲ擧ゲヨ
- (20) 護謨貿易ノ重ナル港名ヲ問フ
- (21) 東北トハ何地ヲ云フヤ
- (22) 東北部各地方ノ都府及港ヲ問フ

九四

- (1) 埃及ハ何故ニ非常ノ饑饉ヲ致スヤ
- (2) 埃及ノ俄カニ重要ノ國トナリタル理由ヲ問フ
- (3) 埃及ニ於テ綿貿易ノ近年更ニ盛大トナリタル理由ヲ問フ
- (4) スエズ運河ハ何年ニ開設セラレタルヤ又其効果ヲ問フ
- (5) 埃及ノ農業ハ如何
- (6) 埃及ノ重ナル輸出品ヲ問フ
- (7) 埃及ノ重ナル貿易都府ヲ問フ
- (8) 埃及貨易道路ノ四大中心トハ如何
- (9) 埃及ニ於テ世界重ナル象牙貿易ノ市場ヲ問フ
- (10) 亞非利加ニ於テ最大ノ首府ヲ問フ
- (11) 北方亞非利加ニ於テ商業ノ



關係ヲ有スル地方ヲ問フ(12)北方亞非利加重ナル首府及港ヲ問フ(13)亞非利加西海岸ハ何  
地方ニ區別スルヤ(14)ガムビア重ナル輸出品ヲ問フ(15)亞非利加西海岸各地方ノ都府ヲ問  
フ(16)リベリアノ物産並ニ其都府ヲ記セ(17)南亞非利加ニ於テ重要ナル英領殖民地ヲ問フ  
(18)ケープ殖民重要ナル農業產物ヲ問フ(19)ケープ殖民地ノ特別產業トハ何ゾ(20)ケープ  
殖民地重要礦產物ヲ問フ(21)カナダ殖民地重ナル產物ヲ問フ(22)ケープ及ナタルノ都府及  
港ヲ問フ(23)亞弗利加ノ位置ヲ略記セヨ(24)亞非利加ノ地勢ヲ略記セヨ

第二十章 澳太利

一〇二

(1)英領ニ於テ最重要ナル地方ヲ問フ(2)澳太利中央ハ何ニ就テ地球上最富國タルヤ(3)澳  
太利ヲ何部ニ區別スルヤ且各地方ノ都府ヲ列舉セヨ(4)オーストラリアノ位置ヲ略記セ  
ヨ(5)オーストラリアノ地勢ヲ問フ(6)ニュサウスウェールズノ主産トハ何ゾ(7)ニュウサ  
ウスウェールズノ農業如何(8)世界最富ノ鑛產地及其種類ヲ問フ(9)ビクトリア黄金採掘  
ノ重ナル洲ヲ問フ(10)ビクトリアノ主タル農產物ヲ問フ(11)クイーンズランドノ主タル產物  
ヲ問フ(12)南澳太利三種ノ主産トハ何ゾ(13)西澳太利ノ產物ヲ記セ(14)ニュージーランド著名  
ナル產物トハ何ゾ(15)タスマニア主產物及其他產物ヲ問フ(15)フヒゲノ主產物トハ何ゾ

第二十一章 印度帝國

一〇七

(1)印度帝國ハ何地方ヨリ成立スルヤ(2)境界及地勢ヲ略記セヨ(3)河流ノ重ナルモノヲ舉  
ゲヨ(4)ヒンドスタン農產物ノ重ナルモノヲ列舉セヨ(5)ヒントスタンノ工業及重ナルモ  
ノヲ問フ(6)工業ノ重ナル中心ヲ問フ(7)ヒンドスタン重ナル港市ヲ舉ゲヨ(8)デカン重  
ル產物ヲ舉ゲヨ(9)印度ニ於テ廣大ナル工業首府及其主ナル製造物ヲ舉ゲヨ(10)デカン重  
ナル港津ヲ舉ゲヨ(11)遠境印度ハ如何ナル地方ニヨリテ成立スルヤ(12)支那茶ノ原種ハ如  
何(13)ビルマノ豐富ヲ致スモノハ何ゾ(14)ビルマノ港ヲ舉ゲヨ(15)セイロンノ產物ヲ舉ゲヨ  
(16)セイロンノ港ヲ問フ(17)印度輸出品ノ重ナルモノヲ舉ゲヨ(18)東印度ヲ三地方ニ區別セ  
ヨ(19)東印度各地方ノ都府ヲ問フ(20)和蘭領東印度及西班牙領東印度ノ產物ノ主要ナルモ  
ノヲ示セ

第二十二章

支那印度及日本帝國

一一三

- (1) 遠境東洋ノ廣大ナル地方ヲ何部ニ區別スルヤ
- (2) 支那印度ノ包括スル地方及產物ヲ問フ
- (3) 埃太利及支那ニ競爭スル善良ノ石炭ニ富メル地方ハ何レヲ云フヤ
- (4) 南支那ニ於テ重ナル產物ヲ舉ゲヨ
- (5) 中央支那ノ主要ナル產物ヲ舉ゲヨ
- (6) 養蠶業盛ナル地方ヲ問フ
- (7) 礦產地及其種類ヲ問フ
- (8) 支那ノ工業品ヲ舉ゲヨ
- (9) 重ナル港ヲ舉ゲヨ
- (10) 日本帝國

第二十三章

貿易航路

- (1) 歐羅巴ヨリ北亞米利加ニ至ル大洋航海船舶ノ重ナル寄港地ヲ列舉セヨ
- (2) サウザンゾ  
トンヨリ橫濱ニ至ル重ナル船舶寄港地ヲ問フ
- (3) 太平洋航路トハ如何

萬國商業地理問答目次終

萬國商業地理問答

赤間關商業  
學校教諭

安場禎次郎 閱

中山麟次 編

(1) 歐羅巴洲中ノ獨立國名ヲ問フ

歐洲中ノ邦國ハ概テ皆テ獨立國ニシテ英吉利、白耳義、丁抹、  
 西班牙、葡萄牙、和蘭、スカンデネーヴィア、伊太利、希臘、  
 羅馬尼亞、塞爾維ハ王國ニシテ獨逸、埃地利、匈牙利、露西亞  
 土耳其ハ帝國トス其内露西亞及土耳其ハ專制君主政體ニシテ他  
 ハ皆立憲君主政體トス佛蘭西、瑞西ハ民主政體ナリ、モンテネ  
 ーグロ、モノゴ、ハ侯國ルキセムバルク、ハ大公國ニシテモン

(2) テネーグロ、ハ又立憲君主政體ナリ  
歐洲ノ大ナル河流ノ名ヲ舉ゲ之レニ瀕セル主要ナル  
都府ヲ記セ

川名  
ウラルガ川

瀕セル主ナル都府

モスコウ、ニズエノブゴロツド

アストラカン

ダニユープ河

ガラツツ、ベルグレード、スーリナ

ニーベル河

カーソン、キイエフ

(3) 歐洲四邊ニ繞ラセル海洋ノ名ヲ列舉セヨ

大西洋 北氷洋 地中海 黒海 裏海

(4) 歐洲各國ノ首府ヲ問フ

首府

國名

聖彼得堡

露西亞

伯林

獨逸

巴里

佛蘭西

倫敦

英吉利

維也納

奧地利、匈牙利

羅馬

伊太利

君士坦丁堡

土耳其

マドリッド

西班牙

ストックホルム

瑞典、諾威

ブラッセル

白耳義

ブツカレスト

羅馬尼

リスボン

葡萄牙

(5)

地中海沿岸ノ國名及有名ナル都府ヲ西ヨリ東ニ順次

海 牙

ベルン

雅 典

ベルグレード

コーペンハーゲン

セツチンゼー

ルীগゼムブルグ

モナコ

アンドラ

サン、マリノ

ヴァアツ

和 蘭

瑞 西

希 臘

塞爾維

丁 抹

モンテネグロ

ルীগゼンブルグ

モナコ

アンドラ

サン、マリノ

リヒテンシュタイン

ニ列舉スベシ

沿岸ノ國名

西 班 牙

有名ナル都府

シブラルター、マラガ、カステロン、

バルセロナ

マルセールス

羅馬、ネーブルス

アゼン

スミルナ

アルヂールス

チュニス

トリポリ

アレキサンドリア

(5)

佛 蘭 西

以 太 利

希 臘

亞細亞土耳其

アルゼリア

チュニス

トリポリ

埃 及

(6) ラテン、マニタリーユニオン(羅旬貨幣同盟)トハ如何

亞刺比亞

エルサレム

ラテン、マニタリーユニオン、トハ佛蘭西、伊太利、白耳義、瑞西希臘、西班牙ノ諸國同盟シテ貨幣複本位制度ヲ取ルモ銀貨ハ自由鑄造ヲ停止セルモノヲ云フ

### 第一章 英吉利

(1) 英國ノ位置及地勢

英國ハ歐洲ノ西ニ位スルニケノ大島ト數多ノ小嶼ヨリ成レル群島ニシテ其地勢ハ國ノ區劃ニヨリ、アイルランド及大ブリテン、ノニニ分ツ

即チ大ブリテンハ一般ニ高ク平地少ナク南方ハ高地アレモ平原亦廣シ而シテ海岸ハ出入最モ多ク海岸線非常ニ長ク好良ナル港灣少ナカラズ、アイルランドハ大ブリテンノ西ニ位シ全島石灰石ノ平原ニシテ周圍ニ高地アリ

(2) 英國ガ貿易ノ隆盛ヲ占ムル所以ヲ述ヘヨ(地勢農業)

英國ガ貿易ノ隆盛ヲ占ムル所以ニ付テハ種々ノ原因アレモ先右ノ事項ニ從ヒ記述センカ

第壹 地勢ニ就テハ英國ハ海岸ノ曲折最モ多ク良好ナル灣港ニ富ミ從ヒテ通商貿易ニ至大ノ便益ヲ與フル結果英國今日ノ貿易隆盛ヲ見ルニ至ラシム殊ニ世界陸地ノ中心ニ位ス

第貳 農業ニ就テハ工業商業ニ比シテ微々タルモノナレバ未ダ以テ英國貿易ノ隆盛ヲ占ムル重要事件ニアラザルモ其領土ハ

(3)

イギリスノ農業如何

廣大ニシテ棉花其他製造ノ原料ヲ多量ニ産出スルヲ以テ之レヲ本國ニ輸入シ以テ工業ノ資ニ充テ實ニ世界ニ於ケル一大工業國タラシメン結果英國貿易亦從ヒテ隆盛ナラザルヲ得ズ  
第三 鑛産物ニ就テハ實ニ英國貿易ヲ隆盛ニ至ラシメン一大要素ニシテ鑛産物中殊ニ石炭、鉄ニ富ムトハ他國ニ其比ヲ見ズ且其産地接近セルヲ以テ製鉄其工業甚ダ便利ニシテ英國工業ノ盛ナル之レニ起因セル大ナリ如斯工業盛大ナルヲ以テ貿易又從ヒテ隆盛ナリ之レ英國ガ貿易ノ隆盛ヲ占ムル所以ナリ

英倫ノ農業ハ西北地方ハ燕麥ノ外穀類ノ産出甚ダ寡シ然レモ廣大ナル牧場有リテ牧細甚ダ盛ナリ中央地方ハ他二地方ノ中間位地ヲ占ム東南地方ハ廣大ニシテ膏沃ナルヲ以テ穀類、忽布及、最

(5)

英國麥酒釀造ノ狀況ヲ略記セヨ

英國ニ於ケル麥酒釀造ハ最モ重要ナル製造業ノ一ニシニ國中釀造ヲナサ、ルノ地ナシ而シテ釀造ニ使用スル忽布ハ重ニ根德、

窩斯折及ヒサセツクス洲等ヨリ産ス又專ラ輸出ノ爲メニ釀造スルノ地ハハルトン、ラン、トレントニシテ世界ニ於テ最大ナル釀造場ナリ而シテ其種類ニハ強麥酒及黒麥酒等アリ又麥酒釀造場

(4)

スコットランド及アイルランドノ産物重ナルモノヲモ多ク飼養家畜ヲ産出ス

蘇格蘭ニ於テハ許多ノ家畜就中綿羊ニ富ミ農産物ニハ燕麥ヲ産ス  
愛耳蘭ノ重ナル産物ハ家畜、馬鈴薯及燕麥等ナリ

(6)

英國ノ漁業ヲ略記セヨ

ニハ一般ニ麥芽ヲ製造ス

英國沿岸ハ各種ノ魚類ニ富メルヲ以テ瀕海ノ住民ハ漁業ヲナス者甚タ多シ而シテ青魚及北海ノ漁業ハノーフレルク、ヤーマウスヲ中心トシ大口魚及深海ノ漁業ハリンコルン洲グリムスビーヲ以テ其中トンビルチアルトノ漁業ハヨークシャイア洲ノホウイトビー及ビコルンウラールノ沿岸ヲ以テ中心トス

蘇格蘭及愛耳蘭ノ河ハ鮭其沿海ノ某部分ハ牡蠣ニ有名ナリ

(7) 英國産主要ナル礦物三種ヲ舉ゲ各其産地ヲ問フ(石炭、鉄、錫)

第壹 石炭ノ産地ハ北部ニ於テハノーザムバーランド及ダーラム、ヨークシャイア、ダービー、レーセスター、ノッツ、ランカ

ツシャイア、チャンバードランド、ラナーク、アイルンシャイア、フアシアシャイア、エデンブルグ、中部ニ於テハノーススタフシャーロドシャイア、サウススタフホルドシャイア、ウラーセスターシャイア、ツウイクシャイア、及レーセスターシャイア、西部ニ於テハノースウエールス、サウスウエールス、サムマーセツト、コールブルークデール、フラーレストヲフデイン、スロツプシヤイア、愛耳蘭石炭地ニ於テハ、アトリアム、キルケンニー等トス

第二 鉄ノ産地ノ重ナルハ蘇格蘭・サウスウエールス、スタフホルドシャイア、ヨリ産スルモノヲ以テ良質トシ其他コムベルランド、クレベラレドノルサムプトン、ベッドフォールド、及リンコルン等ヨリ許多産出ス





(10)

ノ中心ト云フニ近シ其實地綿布紡績ノ盛ナルハ其周圍ニ在ル都  
 邑ニシテマンチエスターニ於テハ之レノ都邑ニ於ケル製品ヲ盛  
 ニ賣買シ其販賣スル綿布ノ高尤モ多シ而シテ又綿布染色、更紗  
 片附ニ就テノ中心ノ重ナルモノナリ而シテ綿布製造最モ善良ニ  
 シテ且ツ最モ廉價ナルハ英國ハ鉄及石炭ニ富ミ遞送便利ニシテ  
 運賃低ク且ツ物品積聚スルヲ以テナリ

英國各種工業ノ中心ヲ列舉セヨ

ロンドン、 ラールドハム、 ニユカツスル、 ストックラン  
 トレント、 ミッドルズブロー、 ガーデイフ、 マンチエス  
 ター、 リーズ、 ボーツ、 ラフ、 ノウスアンバーランド、 タ  
 ンスラフ、 ボテリース、 ボーツフクライド、 マーシール  
 ベルファスト、 リブアーフォール、 ブラドフアールド、 タ

(11)

ウンスオフブラックカントリー、 セヒールド、 スワンシー  
 リバーフォールノ重ナル工業物ヲ問フ  
 石炭 製鉄 機械 綿布  
 綿帛

(12)

ニユカツスルノ重ナル工業物ヲ列舉セヨ  
 石炭 製鉄 造船 玻璃

(13)

グラスゴーノ重ナル工業物ヲ列記セヨ  
 石炭 鐵 織物製造 造船

(14)

英國ノ重要ナル都府及其位置ヲ問フ  
 ロンドン

イングランドノ都府ニシテ東岸部テムス河ニ瀕ス

ハル

ロンドンノ北ニアリ

ニューカッスルオンタイン

ハルノ北方タイン河ニ濱ス

ボーツマス

英國南岸

サウサンプトン

ボーツマスノ西

リヴァプール

イングランドノ西海岸ニアル大港ナリ

マンチエスター

リヴァプールノ東ニアリ

リヴァプール

ロンドンノ北ニアリ

グラスゴー

スコットランドノ西岸ニアリテクライド河ニ濱シ工業ノ中心

ナリ

ダブリン

アイルランドノ東岸ニアリ

輸入品ノ重ナルモノヲ問フ

穀類

綿花

羊毛

肉類

材木

砂糖

重ナル輸入品ヲ列記セヨ

棉布

毛布

鉄

機械

石炭

(17)

日本ヨリ輸入スル生糸ハ如何ニ使用セラル、ヤ

日本ヨリ輸入スル生糸ハ英國ニ於ケル織物地ニ輸送シテ絹織物ノ各種ヲ製造セシムルモノニシテ之レガ原料トシテ費消セラル

### 第二章 白耳義

(1) 白耳義ノ形勢

白耳義ハ國少ナレモ製造業甚ダ盛ニシテ商業又盛ナリ西北部ハ低地ニシテ地勢甚ダ平坦ナリ東南部ハ高地ニシテ岩石多キ山地ナリ實ニ白耳義國ハ農業豊富ニシテ各種ノ農産物ヲ出シ東南部ハ石炭、鉄、等ノ重要礦産品ニ富ミ工業又從ヒテ盛ニシテ大ニ英國ニ類似スル處多シ故ニ小英國ノ稱アリ

(2) 白耳義ノ位置ヲ問フ

白耳義ハ北ハ和蘭ニ接シ南ハ佛蘭西ニ堺シ東ハ獨逸ニシテ西北ノ一部海ニ面ス

(3) 白耳義ノ地勢ヲ略記セヨ

白耳義ノ地勢ハ東南ニ高ク西北ニ低シ其西北最低ノ地ハ海面以下ニアリ海岸線短カクシテ國ノ大分ハ歐州大陸ニ連屬ス

(4) 白耳義ノ農業如何

白耳義ノ農業ハ其長足ノ進歩ヲナセル事他ニ其比ヲ見ズ國土狹小ナルニモ拘ハラズ人口非常ニ稠密ニシテ農産物ノ産出多ク常ニ其剩餘ヲ外國ニ輸出セリ

(5) 白耳義ノ工業ヲ問フ

白耳義ハ礦物豊富ニシテ殊ニ石炭多ク工業甚ダ盛ナリ其工産品ノ重ナルモノハ織物器械等ニシテ今天然ノ地形ニヨリテ區別ス

レハ西北地方ハ麥酒ノ釀造及綿布、麻布、毛布、組糸等ノ織物製造ヲ營ム

(6) 白耳義ハ地勢ヨリ二部ニ區別スル理由及之レニ住居スル人民ノ種屬ヲ舉ゲヨ

白耳義ハ地勢上ヨリ二部ニ區別スルヲ得即チ西北部ノ低地東南部ノ高地々方ニシテ第壹西北部ハフランチルノ人種之レニ住居シ第二東南部ハウアルルーンスト稱スル佛蘭西ノ種屬之レニ住居ス

(7) 白耳義ノ重ナル都府ヲ問フ

ブラッセル      ゼント      アントウワープ      オステンド  
ニールポルト

(8) ブラッセルノ工業ノ重ナルモノヲ問フ

機械製造、織物製造、染物及陶器製造等數種ノ工業ヲ營メリ

(6) アントウワープハ何故ニ有名ナルヤ

アントウワープハ最モ繁盛ナル都府ニシテ其相場會所ハ歐洲大陸ニ於テ甚ダ有名ナル一ニシテ殊ニ重要ナル港津タリ且ツ英米ノ交通常ニ絶ズ以上ノ理由ハ同市ヲシテ有名タラシム

(10) ゼントノ重要工産品ヲ問フ

綿糸麻糸ノ紡績編織及ビ砂糖精製并ニ火酒蒸餾麥酒釀造等ヲ以テ其重要ナルモノトス而シテ之等工業ノ中心タリ

(11) 白耳義ノ度量衡ハ如何

白耳義ノ貨幣重量及積度ハ全ク佛國ニ同シ而シテ白耳義ハ羅典貨幣聯合ニ屬ス又五十及二十サンチムノ白銅貨アリ

## 第三章 和蘭

(1) 和蘭ノ境界、地勢、氣候ヲ畧記セヨ

和蘭ハ平低ナル小國ニシテ南ハ白耳義東ハ獨逸ニ接シ北ハ一帯海ニ面ス地勢西北部ニ、ズイデルヅ一灣深入シテ土地往々海面ヨリ低ク本國ハ常ニ海洋ヨリ陸地ヲ得ンコトヲ務ム氣候ハ英國ト大同小異ニシテ大概溫和ナリ東北隅ノ運河ハ冬季氷結ス

(2) 有名ナル畜産ヲ列舉セヨ

和蘭ハ家畜牧養ニ就テ有名ナリ就中乳手多クシテ多量ノ乾酪ハ年々海外ニ輸出ス其多クハ英國ニ販路ヲ有ス

(3) 和蘭ノ農業ヲ問フ

和蘭ハ各種ノ製造甚ダ寡シト雖商業最モ盛ナリ就中農業ハ地勢極メテ平坦ニシテ地味良好ナルヲ以テ諸穀類、煙草及亞麻等ヲ

産出ス元來和蘭ノ土地ハ其大部分ハ海面ヨリ低ク潮水浸入ノ恐れアルヲ以テ廣大ナル堤防ヲ築キ以テ其浸害ヲ禦ゲリ

(4) 製造業ノ種類ヲ列舉セヨ

和蘭ノ製造業ハ麻布製造、砂糖製造、麥酒釀造、火酒餾其他金屬細工等トス

(5) 和蘭ノ豊富ヲ致ス重ナル原因ハ何ゾ

和蘭ハ其本國ハ小ナレトモ、東印度、南亞米利加及其他ニ於テ數多ノ領地ヲ有スルヲ以テ商業ハ重ニ轉送貿易ナリ而シテ該領地ヨリハ多量ノ穀類、煙草、綿、錫、珈琲、砂糖等ヲ輸入シ更ニ之レヲ歐洲諸國ニ輸出スルモノ許多アリ

(6) 和蘭商業ノ性質ヲ問フ

和蘭ハ數多ノ所領アルヲ以テ商業ハ多クハ轉送貿易ナリ

(7) 重ナル都府ヲ問フ

ロツターダムハ重ナル港ニシテ且相場會所ノ重ナルモノナリ

(8) 和蘭ノ交通如何

鐵道、電信、電話、河流、運河等凡テ交通ノ至便ナルヲ英國獨逸等ノ諸國ニ劣ラズ

### 第四章 佛蘭西

(1) 歐洲ニ於テ英國ニ次グ商業ノ重ナル國ヲ問フ

實ニ佛蘭西ハ歐洲ニ於テ英國ニ次グ商業國ナリ

(2) 佛國ノ地勢ヲ畧記セヨ

國ノ東南ハ多ク山地ニシテ北西部ハ大平原ナリ南境ハヒレニース山脈ヲ限リ東方以太利、瑞西ニ境スルノ地方ハアルプス山系

ノ西側ニシテ「モンブラン」ノ高峰アリ國ノ中部「オーウエルヌ」高原ノ外國中凡テ平地ナリ

(3) 農産物ニ因テ區分セル地方ヲ列舉セヨ

佛國ハ五種ノ價值アル植物ニヨリテ五部ノ地方ニ區別ス

第一地方 即チ最小ナルモノハ橙樹ノ地方ト稱シットロンヨ  
リ「ビールフランシ」ニ至ル地方ヲ云フ

第二地方 ヲ橄欖ノ地方ト爲ス即チカルカツソンヲ貫テ其北方ノ界ニ至ルノ地方ヲ云フ

第三地方 ヲ玉蜀黍ノ地方ト爲ス即チシロンドノ河口ヨリ日耳曼ニ至ルノ地方ヲ云フ

第四地方 ヲ葡萄樹ノ地方ト爲ス即チ巴里近傍ヨリ來因ノ河上ニ至ルノ地方ヲ云フ

(4) 第五地方 ハ極北ノ林檎及牧畜ノ地方ト爲ス  
農産物ノ主要ナル二種ヲ示セ

第壹 穀類 第二 玉蜀黍

(5) 織物製造ハ如何

佛蘭西ニ於ケル織物業ハ工業ノ重ナル一ニシテ毛布製造ハ英國ノ如ク一二ノ地方ニ限ラズ殆ンド全國一般ニ之レヲ行フト云フモ過言ニアラズ毛線製造ハ重ナルモノニシテ綿布ハ毛布ニ重テ重要ナルモノナリ其他亞麻及苧ノ中亞麻布及苧布ハ次ナル製造品ニシテ絹帛ノ織物製造ハ南部ニ於テ廣大ナル工業ナリ

(6) 織物製造ノ盛ナル都府ヲ列舉セヨ

都府ノ名  
ユルブーフ  
ルビーエール

セダン

レイム

ノーマンデー

ルウアン

エルブーフ

ナンシイ

アンヂユー

ダンキルク

(7) 絹帛製造ヲ何種ニ區別スルヲ得ルヤ

第一 極南方ニ於テノ養蠶

第二 絹糸ノ産出

第三 編織

(8) 絹織物ノ重ナル中心ヲ問フ

リラン

サンチエンヌ

パリ

(6) 世界第一ノ織機ハ何國ナルヤ

佛國ハ世界ニ於テ其比ヲ見ズ

(10) 紡績業、二次テ佛國工業ノ重ナルモノハ何ゾ

紡績業ニ次テ佛國工業ノ重ナルモノハ葡萄酒製造ナリ

葡萄酒釀造ノ地方ヲ問フ

第一 ボールドー

第二 ビールガンヨ

第三 シアンパン

世界ニ於ケル葡萄酒ノ大市場ヲ問フ

ボールドーハ世界ニ於ケル葡萄酒ノ大市場タリ

(13) 重要ナル礦物二種ヲ舉ゲ之ヲ産出スル地方ヲ問フ

佛國ノ重ナル二種ノ礦物ハ英國ト同シク石炭及鉄之ナリ而シテ

此等石炭及鉄ノ産地ハ北方白耳義ノ境界ニ於テハ多ク石炭ヲ産

出シアプロロイアノ江谷ニ於テハ多量ノ鉄ヲ産出ス

(14)

佛國ノバーミングハムトハ何地ヲ云フヤ

佛國ノバーミングハムトハセントヂエン之ナリ

(15)

佛國ニ於ケル工業中世界無比ト稱セラル、モノハ何

ゾ 佛國ニ於テ世界無比ト稱スル金屬細工ノ一種アリ即チ黃金細工

之ナリ

(16)

陶器、玻璃製造業高名ナル場所ハ如何

先ツ陶器ニ付テ最モ高名ナル場所ハリモリヨユ及セーフルニシ

テ玻璃製造ハハツカラ一尤モ高名ナリ

(17)

巴里ヲ中心市場トスル重ナル産物ヲ問フ

巴里ハ諸物産ノ重ナル市場ニシテ就中其重ナルモノハ寶玉、衣服、玻璃、印刷、其他各種ノ贅澤物ノ製造等トス



(18)

佛國重ナル海港ニケ所ヲ舉ゲヨ

港名

同上

同上

マルセイユ

リヘーフ

ポールデー

(19)

メートル式度量衡則ノ本國トハ何國ヲ云フヤ

メートル式度量衡則ノ本國ハ則チ佛蘭西ナリ

(20)

佛國ノ海岸ハ如何

地中海岸中東部ハアルプス山系ノ端、走リテ斷崖ヲ作り東南ハ其沖ニコルシカ島アリ西部ハ低平ニシテ沙濱多シ而シテ湖澤少ナカラズビスケール濱沿岸ハ沙丘連互シブリタリー半島ノ地ハ海岸絶壁多シ

### 第五章 日耳曼

(1)

位置及地勢ヲ畧記セヨ

日耳曼ハ歐洲ノ中部ニ位スル一大強國ニシテ地勢中央以南ハ高地ニシテ森林多ク北部ハ一面坦々タル北獨逸ノ平野ニシテ沿岸ハ屈折ニ乏シク北海ノ海岸ハ頗ル低シバルチック海ノ沿岸ハ一帯沙洲ニシテ天然ノ奇觀ヲ呈セリ

(2)

農業上ヨリ日耳曼ヲ區別セヨ

農業上ヨリ日耳曼ヲ區別スルヲ得即チ左ノ如シ

第一 低地即チ日耳曼平原

第二 高地即チ南方日耳曼ノ山地

第一 日耳曼平野ハフランドルヨリフヒンランドノ内海ニ至ルノ間ニシテ坦々タル平原連レリ

第二 山地日耳曼ハサクソニー、ハハリア、ウラルテンブル

グハーデン、アルセース、ロルレイン、ライオンランド地方ニシテ皆深林及葡萄園ニ富ミ或ル部分ニ於テハ許多ノ穀類ヲ産出ス

(3) 農産物ノ種類ヲ列擧セヨ

穀類 馬鈴薯 忽布 葡萄 煙草  
甜菜 亞麻 家畜

(4) 石炭ノ産地ヲ問フ

第一 「ハルール」及「ザール」支流ノ間ニ在ルノノースライン地方  
第二 「ハルツ」及「エルツ」山間ノ中央日耳曼  
第三 アッバトシレンア

(5) 鉄坑ノ所在地ヲ問フ

日耳曼ニ於ケル鉄坑ノ重ナル所在地ハシレシア、エルツ山及ルールノ谷間ナリ

(6) ツオルフエライン(關稅同盟)トハ如何

ツオルフエライントハ日耳曼帝國ノ各洲及ルクセムブルグ公國聯合シテ各州商業ノ爲メニ一定ノ稅法ヲ設立セリ即チ一千八百三十三年ニ於テ始メテ稅法聯合ヲ設立シ爾來次第ニ擴張シテ一千八百七十一年ニ至リ之レニ改正ヲ加エタリ

(7) 工業ニ就キ知レル處ヲ記セ

日耳曼ノ工業ハラインテンド。サーゾニー。シレシアノ三地方ニ區別スル事ヲ得

第一 ラインランド地方ハ石炭及鉄ニ富ミ製造ノ品種甚ダ英國及白耳義ニ類似シ北部ハ鉄綿布及絹糸ヲ製造ス其他綿

布麻布絹布鋼製及毛布ノ製造盛ナリ

第二 「サクソン」ハ礦物及水利ニ富ミ金屬製造綿羊毛絹ノ紡績ニ從事シ毎年開設スル書籍定期市場ニ就テ有名ナル處ナリ其他陶器市場トシテ名高キハ「ドレスデン」ニシテ天下屈指ノ貿易首府タリ

第三 「シレシア」ハ極東南ニ位スルノ地方ニシテ壤地利及「ポーランド」兩國ニ境ヲナス此地方ハ金屬工業及綿毛糸紡績ノ重ナル中心ニシテ又南方ハ廣大ナル麥酒醸造アルヲ以テ重要ノ場所タリ

(8) 日耳曼ノマンチエスタートハ何地ヲ云フヤ

日耳曼ノマンチエスタートハエルベルフェルドニシテ綿布及絹帛製造ノ中心タリ

(6) 世界最大ノ鐵及鋼製造所ヲ記セ

クラツプハ實ニ世界ニ於テ最大ナル鉄及鋼製造所タリ

(10) 世界最大ノ書籍市場ヲ問フ

イプツヒハ世界最大ノ書籍市場タリ

(11) 中古ハンス、リীগノ貿易首府ニシテ日耳曼國內ニ

アルモノヲ舉ゲヨ

中古ハンス、リীগノ貿易首府ニシテ日耳曼國內ニアルモノヲ舉クレバ左ノ如シ

アウクスブルグ及ヌレムベルグ之ナリ

(12) 重要ナル海港并ニ其位置ヲ問フ

第一 「ハンブルグ」ハ北海ニ於ケル日耳曼ノ重ナル港ニシテ中古ヨリ世界最大市場ノ一ナリ

(13)

日耳曼ノ貨幣制度ハ如何

- 第二 「ブレメン」ハ「ウエーセル」河ニ瀕スル日耳曼第二ノ港ナリ
- 第三 「ラデル」ニ於テステツチン
- 第四 「ピスツチ」ニ於テダンツヒ
- 第五 日耳曼丁抹ノ東方ニ於テキール
- 第六 古代ハンザ同盟ノ都府「タリシウベツク」

一千八百七十三年ヨリ貨幣本位ヲマルクトス

一マルク——一〇〇ペンニー、ニシテ「イルク」ノ價格ハ殆ン  
 ド一ペンヌ四分ノ三ニ當ル然レモ一シルリングニ於テ之ヲ  
 略約ス

計算スルニハタートル(二志一一片)ヲ以テシ三〇グロツシエ

ン或ハ「シルベルグロツシエン」ハ共ニ殆ンド一片二分ノ一ニ相當ス

第六章 奧地利匈牙利帝國

(1)

奧地利匈牙利帝國ノ位置及地勢ヲ略記セヨ

奧地利匈牙利帝國ハ歐洲ノ中央部ニ位シ「バルカン」半島ノ西北部ニ當ル地勢ハアルプス山系ノ東部ハ國ノ西部ニ連亘シ其脈延テカーパンアン山脈トナリ以テ國ノ北部ヲ限リ其南側ニ於テハンガリーノ大平原ヲナス而シテ國ノ東南ニ連リ「アドリアチック」海岸ニ沿ヒテ走ルヲ「アルプス」山系ノ一支脈トシ其一部ニ「カルスト」地方アリ又ボヘミアノ高地ヲ圍メル山脈アリ海岸線ハ甚ダ短カシ

(2)

奧地利匈牙利帝國ノ水運ノ便ハ如何

奧地利匈牙利帝國ノ水運ハ日耳曼ヨリ來ル「ダニユール」河ハ東流シテ匈牙利ノブーダペストニ於テ南ニ轉シ東流シテルーマニアニ入り遂ニ黒海ニ注ク此河流ハ實ニ帝國ノ水運ニ至大ノ便ヲ與フ

(3)

奧地利國民及地形ノ特質ヲ問フ

奧地利ハ歐洲ニ於テ人民及地形共ニ最モ錯雜セル國ニシテ人民ノ種屬異ナルニ從ヒ各自其言語ヲ異ニシ其風俗ヲ同セズ今其種屬ノ別ヲ示セバ左ノ如シ

- 第一 日耳曼人ハアルピン、シレシア及モラビアノ近傍ニ住居ス

- 第二 スラプスハ南北ノ二部ニ分カレ其北部ハホミヘア人

シレシア人、ポーランド人及ロセニア人ニシテ南部ハカリ

ンシア及クロアチア等ニ於テ數多ノ種屬アリ

- 第三 匈牙利人ハ土耳其人ト同種屬ニシテ奧地利ニ於テ最

モ重要ナル種屬ノ一ナリ

- 第四 其他ローマニア人ハ「トランシルバニア」ニ住居シ伊

太利人及他種屬アリ

(4)

農業地方ノ區別ヲ問フ

奧地利匈牙利ノ農業地方ヲ左ノ六地方ニ區別ス

- 第一 西北部ハ「ホヘミア」「モラビア」及奧地利本國ヲ含有シ該地方ハ最モ土地豊肥ニシテ穀類其他亞麻、忽布、葡萄樹産ス且家畜ヲ牧養ス

- 第二 「アルピン」地方ハ大概山地ニシテ山上ニ唯牧場アル

ノミ

第三 「アドリアチック」地方ハ伊太利地方ニ産出スル桑樹  
葡萄樹、及橄欖等ノ植物ヲ耕作ス

第四 匈牙利ハ廣大ナル平野ニシテ海波ノ爲メニ聚積シタ  
ル穀類、亞麻、馬鈴薯、煙草等ヲ産出ス又葡萄ハ其名世間  
ニ知ラル

第五 「カルバシアン」地方ハ都テ山地ニシテ廣大ナル松林  
及許多ノ馬、水牛、綿羊ヲ有ス

第六 「カリシヤ」及「ボコピナ」ハ穀物及煙草ヲ許多ニ産ス  
第五 墾地利ノ穀倉トハ何地ヲ云フヤ

墾地利ノ穀トハ匈牙利ノ廣大ナル平原ニシテ該平原ハ海波ノ爲  
メニ聚積シタル沃土ヲ有シ許多ノ穀物馬鈴薯亞麻及煙草等ヲ産

ス又葡萄酒ニ就テハ最モ有名ナリ

(6) 農産物ノ重ナルモノヲ列舉セヨ

農産物ノ重ナルモノハ專ラ匈牙利ニ産スル小麦ヲ以テ第一トス  
馬鈴薯、甜菜及煙草、忽布、葡萄等之レニ次グ

(7) 國民ノ豊富ヲ致セル重要ナル元素トハ如何

墾地利匈牙利帝國國民ノ豊富ヲ致セル重要ナル元素ハア  
ルプス及

(8) 礦産物ノ重ナルモノヲ舉ゲ各其産地ヲ附記スヘシ

一 石炭ハ各洲ニ於ケル石炭地ヨリ産出スレモ其重ナル産地ハ  
ヘミア及ビモラビア等トス  
一 鉄ノ重ナル産地ハスチリア、及カリンシアトス  
一金ハ重ニトランルバニア及匈牙利トス

(9)

歐洲中最モ豊富ナル水銀鑛山ヲ問フ

一銀ノ重ナル産地ハ匈牙利トス  
一塩ハ埃地利ニ於テ重要ナル産物ノ一ニシテウイールツクカ及  
ガリシアハ其東ナル産地トス

埃地利匈牙利ニ於テ水銀ハ重ニ著名ナルイドリアノ鑛山ヨリ産  
出ス西班牙「アルマテン」ノ鑛山ニ次デ歐洲中最モ水銀ニ就テハ  
豊富ナル鑛山ナリ

(10)

商業上ヨリ區別セル三地方ノ名ヲ擧ゲ各地方ニ於  
ケル製造ノ主要ナルモノヲ述ブベシ

埃地利ヲ商業上ヨリ區別スレバ左ノ三地方トス

第一 ホヘミア

第二 東方アルプス

第三 匈牙利

第一 ホヘミアハ以上三地方中最モ豊富ナル地方ニシテ農産  
ノ外麥酒醸造、火酒蒸餾、砂糖精製、鉄器及玻璃製造ヲ爲シ  
其他織物殊ニ綿布ヲ製造ス

第二 東方アルプス地方ハ礦物及樹林ニ富ミ且ツ鐵器製造ニ  
就テ重要ナル地方ナリ又綿布ヲ製造ス

第三 匈牙利ハ殊ニ穀物ニ富ミ其他葡萄酒製造ニ就テ重要ナ  
ル地方ナリ

(11)

アズリアチツク海ニ臨メル一大海港ヲ問フ

アドリアチツク海ニ臨メル埃地利ニ於テ一ノ廣大ナル港アリ之  
即チトリースト是ナリ

第七章 魯西亞帝國

(1) 歐洲ニ於テ最大ナル面積ヲ有スル國名ヲ問フ

歐洲ニ於テ最大ナル面積ヲ有スルハ魯西亞帝國是ナリ

(2) 魯西亞ノ位置ヲ問フ

魯西亞ハ歐洲ノ東部ニ位セル大國ニシテ北ハ北氷洋ニ南ハ黑海ニ濱シ東ハウラル山脈及ウラル河ヲ以テ亞細亞ニ接ス

(3) 魯西亞ノ地勢ヲ畧記セヨ

魯西亞ハ一大平原ヨリ成レル一大國ニシテ稍高キ丘地國ノ中央ヲ走り其北ハ低濕ノ平地ニシテ湖沼頗ル多ク其最北ハ一帯ノ涼土ニシテ鮮苔及灌木ヲ生ズルノミ而シテ中央高地ノ南ハ亦一帯ノ低地ニシテ裏海沿岸最モ低シ山脈ト稱スベキモノハ「ウラル」山脈アルノミ其山勢甚ダ急峻ナラス

(4) 林業地方ヲ説明セヨ

一魯西亞北方ハ廣大ナル深林地方ニシテ許多ノ木材ヲ産出ス

且獸皮及ビ漁業ノ利ニ由テ其國ノ豊富ヲ致セリ

(5) 農業地方ヲ説明セヨ

帝國西方ノ地方ハ専ラ農業ヲ營ムト雖亦重要ナル各種ノ製造所許多アリ其製造所ノ重ナルモノハ麥酒、煙草、石鹼、毛布、鉄ノ製造所ナリ

(6) 製造地方ヲ説明セヨ

帝國ノ製造地方ハ中央部ニシテモスコーハ實ニ其中心タリ其製造ノ重要ナルモノヲ擧グレハ綿、羊毛、麻布、絹、玻璃、陶器化學工作及革等トス

(7) 穀類地方ヲ説明セヨ



(8)

牧場地方ヲ説明セヨ

モスコイ及ニシノフゴロツドノ南方ニ當テ有名ナル穀類地方アリ實ニ其名ニ表ハスガ如ク專ラ穀物ノ耕作ニ從事シ並ニ砂糖ヲ製造シ火酒ヲ蒸餾ス該地方ハ歐洲ノ穀倉殊ニ英國ノ穀倉ト名稱セラル

黒海及裏海ノ間ニアルステアス地方ハ製造及耕業ヲナサス單ニ

牧畜ニ從事ス

(9)

魯國ノバーミングハム、トハ何地ヲ云フヤ

モスコイノ南方ニ當リツラアリ石炭及鉄産地ノ中心ニシテ魯國ノ「ハーミングハム」ト世稱ス

(10)

世界最大ナル定期市ヲ以テ有名ナル都邑ヲ問フ

世界ニ於テ最大ナル定期市ハ「ニシノフゴロツド」是ナリ

(11)

鑛物地方ニ付テ説明セヨ

東方ウラル山ハ金屬ヲ産スル地方ニシテ鉄、銅、白金、黃金等ニ富メリ而シテ鉄ハ殆ゞ無盡藏ト云フベシ

(12)

西比利亞地方ニ付テ説明セヨ

西比利亞地方ハ其面積全歐洲ヨリ廣大ナレモ人口甚ダ稀少ナリ然レモ土地豊饒ナル地方甚ダ多ク且皮、毛皮、獸脂及金、銀、鉛、銅、化石、象牙等ヲ産出ス

(13)

魯國四邊ノ海洋及之レニ臨メル重要ナル海港ヲ列舉セヨ

日本海、ヲコック海、ベーリング海、北氷洋、白海、バクチック海、黒海、裏海、以上列舉セシ海洋ハ魯國四邊ヲ圍メル海洋ニシテ之レニ臨メル重要ナル海港ヲ示セバ左ノ如シ

一西比利亞ノ東南端日本海ニ臨メルウラシマフツトツクアリ  
 一白海ニ於テ「アルカンシエル」及「シントペートルスブルク」アリ

一黒海ニラデツサアリ

一裏海ニ「アストラカン」アリ

一「アアフ」海ニ「ダガンログ」アリ

一「バルチック」海ニ於テ「リガ」及「レベル」アリ

(14) 魯國ニ於ケル定期市ノ必要ナル理由如何

魯國ニ於テ定期市ノ必要ナル理由ハ鉄道ノ交通未ダ開ケズ及ビ海濱ヨリ魯國ノ廣大ナル内地マデ距離甚ダ遠キヲ以テナリ

(15) 魯國全輸出四分ノ三ヲ占ムル重要ナル物産ヲ示セ

魯國ノ全輸出額四分ノ三ヲ占ムル重要ナル物産ハ穀類ナリ

### 第八章 スカンジナビアン帝國

(1) 地勢及位置ヲ略記セヨ

スカンジナビアン帝國ハ「スウエーデン」及「ノールウェー」ノ兩大半島ヲ包含シ「バルチック」海及北海ノ間ニ於テ北方ヨリ南方ニ擴ガリデンマークハ獨逸ノ北方ニ突出スルシヤトラン半島及附近ノ島嶼ヨリ成ル東北ハ「スカンチネヴィア」ニ臨ミ西ハ大西洋ニ面ス而シテ地勢南方ヨリ北方ニ擴カリ「スカゲルラック」及「カテカガト」兩海峡ニ由テ「スウエーデン」及「ノールウェー」ト分離セリ

(2) 氣候ト産物ノ關係如何

「スウエーデン」ノ中央部ハ稍暖氣ナルヲ以テ穀類就中稈麥ヲ産

(1)

伊太利ノ地勢及位地ヲ畧記セヨ

歐洲ノ南部ニ突出セル中央ノ大半島ニシテ東ハ「アドリアナツ

(8)

丁抹ノ都府及其位地ヲ問フ

丁抹ノ都府ハ「コッペンヘーゲン」ニシテ「デンマーク」島ニアリ

(7)

丁抹ノ産物ヲ問フ

丁抹ノ製造ハ特別ニ記スベキ程ノモノナシ然レモ織物、機械、  
絨時計等ハ多少之レヲ製造ス

(6)

那威ノ都府ヲ問フ

瑞典ニ於ケル都府ハ「マルム」湖口ニアル「ストックホルム」是ナリ

「クリスティアニア」是ナリ

(3)

瑞典産鉄鑛ノ特性ヲ問フ

「スウェーデン」ハ「スウェーデン」ノ極南ニアリテ氣候「デンマ  
ーク」ニ頻シ産物更ニ許多ナリ  
「ノールウェー」ノ南部ハ内海潮流ノ感動ニヨリテ氣候稍暖ナル  
ガ爲メ馬鈴薯ヲ産出シ牧場ヲ設テ其他許多ノ火酒ヲ蒸餾ス  
瑞典産鉄鑛ノ特性ヲ問フ  
瑞典ノ鉄ハ磁石質ノ鑛ニシテ特ニ純粹ナルカ故ニ鋼鉄ヲ製スル  
ニ適ス而シテ「セフェーイールド」ニ於テ利器ニ用フルニハ瑞典ノ鉄  
ニ限リト云フ

(4)

瑞典半島ノ産物ヲ列記セヨ

瑞典ハ鐵ノ他銀、銅、鉛、亞鉛等ノ鑛物ヲ産ス又木材及魚類ヲ  
モ産ス

(5)

瑞典ノ都府ヲ問フ

ク「海ニ濱シ西南ハ地中海ニ面ス地勢恰モ長靴ノ如ク其爪先及前脛ニ巨大ナル島ヲ控エ國ノ北部ハアルプス山系其境ヲナシ支脈ハ國ノ中部ヲ貫通ス而シテ伊太利ハ農業工業ニ就テ之レヲ南北兩部ニ區分スルヲ得即チ南部ハ其豐富多クハ人力ニヨラズシテ天然ニ由リ北部ハ之レニ反シテ天然ノ豊源ヲ有シ住民ノ企計及盡力ニヨリテ其繁盛ナルヲ南部ヨリモ更ニ大ナリ

(2) 南部伊太利ノ農業ハ如何

南部伊太利トハ羅馬周圍ノ洲及タスカニーノ南方ニ至ルマテヲ云ヒ氣候甚ダ土地極メテ豊饒ナリ其產物ニハ桑樹、橙、橄欖其他概シテ熱帶地方ノ諸種ノ果實多ク綿及茶ハ近年ニ至リ其耕植甚ダ盛ナリ

(3) 北部伊太利ノ農業如何

北部伊太利ハ「ピードモント」「ロムバルディー」「ベニース」「タスカニー」及其近傍ノ洲ヲ云ヒ其中央部ハ甚タ豐富ナル平原即チ伊太利ニ於テ最大ナル「ポー」河沿岸地方ヲ包有ス而シテ此平原ハ沼地多ク支那日本ノ如ク廣大ナル稻田ヲ有ス其他產物ノ重ナルモノヲ玉蜀黍及乳製ノ物產ニ就テ有名ナリ又丘腹ニハ葡萄樹及桑樹ヲ繁殖ス

(4) 重ナル產物ヲ列舉セヨ

- 米
- 小麥
- 玉蜀黍
- 綿
- 橄欖油
- 麻
- 亞麻
- 葡萄酒

(5) 產物中特ニ其良質及產出高ニ於テ歐羅巴ニ於テ第一位ヲ占ムルモノハ何ゾヤ

伊太利產ノ米ハ其良質及產出高ニ於テハ歐羅巴ニ於テ第一位ヲ

占ム

(6) 重ナル礦物三種ヲ舉ゲヨ

伊太利ニ於テ重ナル礦物三種ヲ示セバ左ノ如シ

第一 硫黄

第二 大理石

第三 鐵

(7) 北部伊太利ノ工業ハ如何

北部伊太利ハ其住民ノ勉力及工業ニ就テ有名ナリ

今其製造ノ重ナルモノヲ示セバ左ノ如シ

金屬製造即チ機械器具、兵器製造ハタスカニ、ロムバルド

及ヒミラン近傍ニ於テ盛ナリ

(8) 重要ナル都府ヲ舉ゲヨ

綿布ハ重要ナル製造品ニシテツリンピアラ、ミラン、ロムバルド、  
パドモント等ノ都府ニ於テ之レヲ製造ス  
此他毛布、絹帛、玻璃、麻布、造船等ノ製造トス

第一 羅馬ハ首府ニシテタイバー河畔ニ跨ル

第二 ヲエノアハ「シエノア」灣頭ニ位ス貿易盛大ナリ

第三 ネイプルス、ネイプルス灣頭ニ位ス

第四 バレルモハ、シシリ島ノ北西隅ニ近ク位ス

第五 ヲエニスハ、ウエニス灣頭ニ位ス

第六 ブリンヨシーハ伊太利東南隅ニ近ク位スル要港ナリ

第七 ミラン

(6) 伊太利ノ海岸線ヲ畧記セヨ

伊太利ノ海岸線ハ屈曲多クシテ良港ニ富ミ島嶼ノ大ナルモノアリテ地中海ニ於テ好位置ヲ占ム

(10) 伊太利ノ交通ハ如何

伊太利ノ交通ハ海運至便ノ地ニアリテ世界航通ノ衝ニ當リ鐵道ハ殆ンド一萬哩ニ達シ三個ノ隧道ニヨリテ「アルプス」ヲ横斷ス

第十章 アイベリアン半島

(1) アイベリアン半島ノ位置ヲ畧記セヨ

アイベリアン半島ハ西班牙、葡萄牙ヲ包含シ西班牙ハ歐羅巴ノ西端ニ位シ西ハ葡萄牙ニ接ス

(2) 葡萄牙ノ農業如何

葡萄牙ハ特ニ農業國ニシテ各地方ニ於テ穀類ノ耕植ヲナス然レ

凡全國一般ニ穀物ノ耕植ニ盡力セズ米ハ重ニ「イストレマツラ」ニ於テ中央ノ沼地ニ生ス

(3) 葡萄牙ノ主産物ハ如何

葡萄牙ノ主産物ハ左ノ如シ  
葡萄酒 果實 玉蜀黍 米 橄欖 橙

(4) 農業上西班牙ハ如何ニ之レヲ區劃スルヤ並ニ各地方ノ主産物ヲ問フ

農業上西班牙ハ左ノ三部ニ區劃スルヲ得

第一 北方及西北方ニ於テハ概シテ山地ナレ凡或部分ニ於テハ耕作ノ術甚タ至レリ、ピレニース地方ハ小麥、羊毛及葡萄酒ヲ産出ス

第二 カスチールノ中央平原ハ穀類就中小麥ハ其重ナル産

物ナリ

第三 南部地方ハ橄欖、橙、無花菓、米及桑樹ヲ繁生ス

アンダルシアハ「シエリー」及「マラガ」ト稱スル葡萄酒ヲ產  
出ス

(5) 葡萄牙ノ重ナル礦物ヲ舉ゲヨ

西班牙ノ重ナル礦物ハ左ノ如シ

鉛 銀 水銀 鐵 石炭

(6) 西班牙ノ、ランカシヤートハ何地ヲ指スヤ

西班牙ノ「ランカシヤート」トハ即チ「バルセロナ」ヲ圍周スル  
カタロニア洲ニシテ綿、毛、絹、粗糸ヲ紡績編織ス

(7) 西班牙ノ海港ヲ列舉セヨ

西班牙ノ海港ハ左ノ如シ

バルセロナ バレンシア アリカント マラガ

ガジス セビール ビーゴー サンタンデル

ビルバラ

(8) 葡萄牙ノ海港ヲ列舉セヨ

葡萄牙ノ重ナル海港ハ左ノ如シ

ラポルト リスボン セツパル

(9) 英領シブラルタルハ何ヲ以テ重要ノ場所ト稱セラ  
ル、ヤ

英領「シブラルタル」ハアイベリアン半島ノ極南方ニ位スル狭小  
ナレモ貴重ノ場所ナリ即チ軍制上ニ關シテ重要ナルハ勿論「モ  
ロッコ」及西班牙ニ供給スル英領綿布ニ就テノ倉庫タリ

10) 西班牙ノ沿岸ハ如何

西班牙ノ沿岸ハ極メテ出入ニ乏シ然レモ良港少カラズ其南端ハ  
●グラタル海峽ヲ隔テ、亞弗利加ノ「モロッコ」ニ對ス

### 第十一章 瑞西

(1) 瑞西ノ位置ヲ畧記セヨ

瑞西ハ歐羅巴大陸ノ中部ニ位スル小國ニシテ四大國ノ間ニ介在  
ス

(2) 瑞西ノ農業ヲ畧述セヨ

瑞西ニ於テ葡萄及穀類ヲ産スル平原地方ハ僅カニ全面積ノ二十  
分ノ三ニ過ギズ而シテ山地ノ部分ハ美麗ナル牧場アリテ多クノ  
家畜ヲ育養ス山地ノ下部ニシテ其上部ハ廣大ナル深林ニ富メリ

(3) 瑞西ノ重ナル農産物ヲ問フ

瑞西ノ重ナル農産物ハ左ノ如シ

稷 麥 馬鈴薯 乾酪 葡萄酒

(4) 瑞西ノ工業ヲ記セ

瑞西ノ住民ハ先天的工業ニ勉勵ニシテ今其工業ヲ左ノ四部ニ區  
別ス

- 第一 チユラー地方ニ於テハ工業ノ中心ナルジエネハアリ
- 第二 北中央地方ハズーリツチ及ハツセルヲ其中心トナス
- 第三 東地方ハ綿糸紡績ニ就テノ中心ナリ
- 第四 チシノ地方ハ專ラ養蠶ニ從事ス

(5) 瑞西工業品ノ重ナルモノヲ列舉セヨ

瑞西工業品ノ重ナルモノハ左ノ如シ  
袂時計 絹綿及金屬製品 帽子



(6) 瑞西ニ於ケル袂時計製造ニ就テ最モ著名ナル場所ハ何地ナルヤ

瑞西ニ於テ袂時計ノ重ナル製造地ハジエネーバ是ナリ

(7) 瑞西重ナル輸出品ヲ問フ

瑞西主ナル輸出品ハ左ノ如シ

絹 木綿 時計 製乳

### 第十二章 チトマン帝國

(1) フトマン帝國現今ノ状態如何

フトマン帝國即チ土耳其帝國ハ第十七世紀ニ於テハ強盛ナル一大帝國ナリシガ現今僅カニバルカン半島ノ一部ヲ有スルノミ然レモ歐洲以外ニ於テ方今尙廣大ナル領地及人口ヲ有ス

(2) 歐羅巴土耳其ハ何故ニ他ノ地方ト同ジク一般ニ衰頹ノ狀況ヲ顯ハセシヤ

歐羅巴土耳其ハ氣候温暖ニシテ天然豊饒ナル國土ナレモ政府ノ人民ヲ惠愛セサルカ爲メ他地方ト同ジク一般ニ衰頹ヲ顯ハスニ至レリ

(3) 農産物ノ重ナルモノヲ列舉セヨ

歐羅巴土耳其ニ於テ農産物ノ重ナルモノヲ示セバ左ノ如シ

玉蜀黍 米 小麦 桑樹 煙草 綿 橄欖

(4) 歐羅巴土耳其貿易ノ權ハ何人ノ手ニアルヤ

歐羅巴土耳其貿易ノ權ハ概シテ希臘商人及アルメニア商人ノ手ニアラテ製造及商業ノ見ルベキモノナシ

(5) 歐羅巴土耳其ノ主ナル海港ヲ列舉セヨ

歐羅巴土耳其ノ主ナル海港ハ左ノ如シ

コンスタンチノール

ガラタ及ペラ

アドリアノール

サロエカ

(6)

亞細亞土耳其ヲ何部ニ區別スルヲ得ルヤ並ニ其名稱

亞細亞土耳其ハ左ノ五地方ニ區別スルヲ得

第一アナトリア即チ亞細亞マイノル

第二 シリア

第三 メソポタミア

第四 アルメニア

第五 アラビア

(7)

アナトリアノ重ナル産物ヲ列舉セヨ

アナトリアノ主ナル産物ハ左ノ如シ

綿 阿片 胡麻 烟草 橄欖油 各種穀物

干葡萄 葡萄酒 モヘイルト稱スル織物

(8)

シリアニ於ケル定期市ノ中心ヲ問フ

シリアニ於ケル定期市ノ中心ハダマスカス是レナリ

(9)

シリアノ重ナル港津ヲ問フ

シリアノ重ナル海港ハ左ノ如シ

レバントニ於テ重要ナル港ハベイロツト、アレキサンドレタ

カイファ及チアツア是ナリ

(10)

馬ノ最優良ニ就テ天下ニ其名ヲ知ラレタルハ何地

ナルヤ

「アラビア」ハ最優等ノ馬ニ就テ天下ニ其名ヲ知ラル

### 第十三章 バルカン洲及希臘

(1) バルカン洲ノ位置及境界ヲ略記セヨ

バルカン半島ハ歐洲南部ニ半島中最東ニ位シ三面海ヲ以テ繞ラシ北方ハダニユーブ河ノ支流本流及ビカバシアン山脉ノ一部ヲ以テ界ヲ限ル

(2) 海岸線ハ如何

バルカン半島ハ其海岸線ノ出入極メテ多ク且島嶼許多ニシテ其大ナルモノハクリート及ユーピアニシテ群島ニハ西ニアイヲニアシ東ニ「サイクレイツ」及「スポレイツ」等アリ此東方ニ當リテ

數多ノ島嶼アルヲ以テ稱シテ多島海ト云フ

(3) バルカン四洲ノ國名ヲ列舉シ並セテ昔時何國ノ屬

地ニシテ何年獨立セシヤ

巴幹四洲ハ昔時歐羅巴土耳其ニ屬スト雖一千八百七十八年柏林條約ニヨリテ獨立セリ而シテ其國名ヲ示セバ左ノ如シ

ロウマニア帝國

セルビア帝國

バルガリ侯國

モンテネグロ侯國

(4) ロウマニア帝國ハ何部ニ區別スルヲ得ルヤ

ロウマニア帝國ハ左ノ三部ニ區別スルヲ得

第一 北部ノ高地即チ「カルパシアン」地方ニシテ深林及牧

場ニ富メリ

第二 丘陵ノ地方ハ葡萄園及牧場ヲ有ス

第三 「ダニユヅ」ノ平原ハ諸植物殊ニ玉蜀黍、小麥、麻及烟草ニ富メリ

(5) ロウマニアノ物産ヲ問フ

「ロウマニア」ハ最モ穀物ニ就テ豊富ナル國ニシテ輸出品ノ重ナルモノハ穀類及家畜ナリ其他鹽ハ世界ニ於テモ最モ良品タリ

(6) セルビアノ重ナル物産ヲ列舉セヨ

穀類 烟草 葡萄 李實 葡萄酒

(7) セルビアノ重ナル産業ヲ問フ

「セルビア」ハ廣大ナル櫛樹ノ深林ニ富ミ而シテ該深林ハ家畜ト稱スル豕群ヲ牧養スルニ足り其全數人口ノ割合ニ比スレバ他國

ニ於テ最高ノ平均數ヲ有ス

(8) バルカリア侯國ノ農業如何

バルカリア侯國ニ於テ水道ニ便ナル平原ヨリ成立テル豊饒ナル地方ハ冬ニ於テ寒ト雖玉蜀黍、稗麥、小麥ヲ産ス「バルカリア」侯國ハ曾テ「ヲートマン」帝國ノ重ナル倉庫ノ一タリ其他許多ノ穀物ヲ輸出シ又煙草ヲ産出シ且多量ノ蜜蠟ヲ輸出ス

(9) モンテネグロ産業如何

「モンテネグロ」ハ商工業ノ見ルベキモノナク殊ニ該地ハ狹小ナル山地ナルヲ以テ概シテ製造及商業共ニ皆無ト云フモ虛言ニアラズ住民ハ一般ニ牧畜ヲ業トス

(10) バルカン四洲ノ都府ヲ列舉セヨ

ブカレストハロウマニアノ都府ニシテセルビアノ都府ハベルグ

レード、バルガリア都府ヲソフヒアトシモンテネグロノ都府ヲ  
セチント云フ

(11)

希臘ハ何地方ニ區分スルヤ

希臘ハ分テ左ノ三地方トス

第一 モリアハコリンスノ内海ニヨリテヘラス及群島ヨリ

分離セル重要ナル半島ナリ

第二 ヘラスハ中央洲ニアリ

第三 群島ハ東方ニ於テ群島海ノ諸島并ニ西方ニ於テイヲ

ニアンノ諸島是ナリ

(12)

希臘ノ位置及ビ其來歴ヲ列記セヨ

希臘ハバルカン半島ノ南端ニ位スル小半島王國ニシテ歐羅巴先  
進國ノ第一ヲ占メ文學技藝ノ淵藪タリキ其後久シク土耳其ノ所

領タリシカ諸強國ノ力ニヨリテ遂ニ獨立スルヲ得タリ

(13)

希臘ノ重ナル農業物ヲ列舉セヨ

カラント 葡萄酒 橄欖油 生糸

(14)

希臘ノ商業ヲ畧記セヨ

希臘ハ土地ノ割合ニ最大ナル沿海ヲ有シ人民ハ概シテ最良ノ水  
夫タルヲ失ハズ從ヒテ商業盛大ニシテ毎年各港ノ出入船舶多シ

(15)

希臘ノ都府及製造業ノ重ナルモノヲ問フ

希臘ノ都府ハアセンスニシテ製造業ノ重ナルモノハ鐵器、機械、  
陶器、玻璃等トス

(16)

希臘重ナル港津ヲ示セ

ペーロース港 シラ港 コルフモリア港 バトラス港  
ナウプリア港

### 第十四章 合衆國

(1) 合衆國ノ位置及地勢ヲ畧述セヨ

合衆國ハ北亞米利加ノ中央ヲ占ムル一大強國ニシテ東ハ大西洋ニ面シ西ハ大西洋ニ接シ北ハカナダニ堺ス地勢西方ハコルヂレラ山系ニ屬スル數多ノ山脉南北ニ走り其間自然ノ高原ヲナス東方ニハアシレガト山脉南北ニ走ル而シテ此山脉ト西方高原トノ間ハ「ミッシシッピー」河ノ灌域ニシテ一平野ヲナス

(2) 工業商業ノ便宜ニヨリ北米合衆國ノ廣大ナル洲ヲ何部ニ分ツトナ得ルヤ

亞米利加合衆國ノ廣大ナル洲ヲ工業及商業ノ便宜ニヨリ區別ス

ルルハ右ノ四部トス

- 第一 東北地方
- 第二 東南地方
- 第三 「ミッシシッピー」及「アハイヲ」地方
- 第四 西方遠境

(3) 全國中人口最モ稠密ナル地方ヲ問フ

東北地方ハ「ニューイングランド」及「ピ其南方ノ他洲ヲ含有シテ人口全國最衆ノ部分タリ

(4) 東北地方ニ於テハ農業如何

東北地方ハ農業甚ダ盛ニシテ今其重ナルモノヲ擧グレバ左ノ如シ

燕麥、稗麥、馬鈴薯、忽布、果物 林檎、砂糖及砂糖ヲ製ス

(5) 東北地方ニ於ケル礦物ノ重ナルモノ及其產地ヲ問フ  
ルニ用フル砂糖楓樹及家畜ノ數多ヲ有セリ

東北地方ニ於テ礦物ノ重ナルモノハ石炭、石腦油及鉄等ニシテ石炭及石腦油ハペンシルバニア鉄ハペンシルバニア、ニユーヨークニユーヂェルニー及コンネクチカットトス

(6) 東北地方ニ於ケル工業如何

東北地方ニ於ケル工業ニ就テハ

第一 金屬及鉄品製造ハニユーヨーク、ヒラデルヒア及マサチユスツ盛大ニシテペンシルバニアハ製鉄ニ於テ重ナル地方ナリ化學工作ハサレム及ヒラデルヒアヲ重ナル場所トシ陶器ハニユーヂェルシイニ於テ製造ス

第二 織物製造ハ重ニ綿糸紡績及編織ニ限レリ紡績編物ニ

就テ重ナルニツノ中心アリ即チローウエル及「コオース」是ナリ

(7) 米國ノランカツシヤイアトハ何地ヲ云フヤ

米國ノランカツシヤイアトハローウエル地方ヲ云フ

(8) 東南地方ノ農業ヲ畧記セヨ

東南地方ハ工業ノ地方ト云ハンヨリハ寧ロ農業ノ地方ニシテ其主ナルモノハ綿、煙草及砂糖トス

(9) 綿ノ重ナル產地ヲ問フ

東北地方ニ於テ綿ノ重ナル產地ハメキシコ曲海ノ岸ニ沿スルノ諸洲及大西洋沿岸ノ洲ニ限リ専ラ二種ヲ耕植ス一ハ重ニ大西洋沿岸ノ低地ニ産スルシーアイランドト稱スルモノニシテ他ハ丈

(10)

ケ短ク粗質ニシテ高地ト稱スルヲルレンス綿是ナリ  
煙草及砂糖ノ重ナル產地ヲ問フ

煙草ハ重ニケンタッキ一及ビルマニアニ於テ耕作シ其産額世界ニ於テモ廣大ナルモノナリ

砂糖ハルイシアナ洲ニ限レリ

(11)

ヲハイヲ、ミツンソビー地方ノ商工農ノ三業ハ如何

該地方ハミッシンソビー、ミスリー及阿海阿<sup>ナハイ</sup>ノ流域地方ニシテ合

衆中央地方ヲ云フ殊ニ農業盛ニシテ各種ノ農産物ニ富ミ又工業商業甚ダ盛ナリ

(12)

中央地方重ナル農産物ヲ問フ

中央地方重ナル農産物ハ玉蜀黍、小麥、家畜及豚ヲ産ス

(13)

鹽肉及鹽豚肉ノ重ナル產地ヲ問フ

鹽豚肉ノ重ナル製造地ハミルウオーキ一ニシテ鹽牛肉ノ重ナル製造地ハシントルイス是ナリ

(14)

西方遠境ノ鑛業及其重ナル二種ヲ問フ

西方遠境ニ於テシールラ及ネバダ兩斜岸ハ金銀坑ニ就テ豐富ナリ殊ニカリフォルニアハ世界ニ於テ重ナル金ノ產地ニシテネバダハ重ナル銀坑地方ナリ

(15)

ヤ 太平洋ニ於テ中央航路ノ起程場所トハ何地ヲ云フ

大太平洋ニ於テ中央航路ノ起程場所トハサンフランシスコ是ナリ實ニサンフランシスコハ大太平洋ニ於テ廣大ナル港津ニシテ大平洋鐵道及太平洋郵船ニ由テ歐羅巴、支那及ヲーストラリアニ交通スルノ要港ナリ



(16)

重ナル港津ヲ列舉セヨ及其地位ノ大畧ヲ問フ

ニユヨーク(大西洋)ボストン(大西洋)ニユラルレアン(メキシコノ曲海)ヒラデルフヒア(大西洋)サンフランシスコ(太平洋)

(17)

合衆國重ナル天産物ヲ列舉セヨ

石炭 鉛 燕麥 豚 鐵鑛 亞鉛 小麥 馬  
塊鐵 石腦油 有角獸 銅 玉蜀黍 綿羊

(18)

合衆國ノ西北隅ピュージェット灣頭ニ位シ本邦トノ貿易盛ナル港及其北方ニ在ル港名ヲ問フ

合衆國ノ西北隅「ピュージェット」灣頭ニ位シ本邦トノ貿易盛ナル港ハタコマニシテ其北ニハシャートル港アリ

### 第十五章 英領北亞米利加

(1)

地勢及位置ヲ略記セヨ

地勢西方ニユーレラ山系ニ屬スル數多ノ山脉南ニ走リ而シテ其重ナルモノハロッキー、カスケードノ兩山脉ニシテ其間一帯ノ高地ヲナス東方「ラブラドル」半島ニモ分水界西北ニ走リ數多ノ湖水アリ又北方ハ許多ノ港灣出入シ群島前ニ羅列ス其最モ大ナルモノヲハドソン灣トス

(2)

英領北亞米利加ノ氣候ヲ畧記セヨ

地方ニヨリテ其氣候一樣ナラズ即チ西岸ハ最モ温和ニシテ内地ハ大陸性氣候ヲ有シ東岸ハ寒冷ニシテニユーフォンドランド近海ハ寒流北ヨリ來リテ深霧ヲ生シ氣候互寒ナリ

(3)

水陸運輸交通ノ便ハ如何

水利ノ大ナルハ他國ニ類多カラズ又航通スベキ湖水河水及運河

多ク小舟ハ「シユーベリオル」湖ニ進達スルヲ得又陸上ニ於テハ鐵道ノ延長モ日ニ進ミカナダ鐵道モ敷設セラレ大ニ陸運ノ便ヲ助ク

(4) カナダ管轄地ヲ何部ニ區別スルヤ

カナダ管轄地ヲ左ノ四部ニ區別ス

- 第一 東南隅ノ狹小ニシテ豐富ナル地方即チカナダ本國
- 第二 中央ニ於テ狹小ナレモ豊饒ナルマニトバ地方
- 第三 廣大ナル西北管轄地
- 第四 英領コロンビア及ハンコウベルス

(5) カナダ本國ノ重要農産物ヲ問フ

カナダ本國ニ於テ重要ナル農産物ハ小麦、燕麥、馬鈴薯、亞麻、其他植物ヲ産出ス

(6) カナダ本國ノ材木ノ重ナル種類ヲ問フ

白松、赤松、榿、榆、櫻樹

(7) カナダ本國ノ礦産物ニ種ヲ問フ

石炭、銅、石腦油

(8) 方今移住スルニ恰良ナル地方トハ何地ヲ云フヤ

方今移住スル恰良ナル地方ハ中央ニ於テ狹小ナレモ豊饒ナルマニトバノ地方ニシテ農業及牧畜ニ適ス

(9) 歴史中ニ於テ俄カニ繁盛トナリタル首府ヲ問フ

ウインニベックニシテ實ニ五六軒ノ茅屋ヨリ三萬以上ノ人口ヲ有スル盛大美麗ナル首府トナリタルハ驚クベキナリ

(10) 金ノ重ナル産地ヲ問フ

英領コロンビアハ金ノ重要ナル産出地方ナリ

(11)

カナダノ商業ハ何種ノ商業ニ限レルヤ  
カナダノ商業ハ全ク材木、穀物、穀粉製造、輸出及ヒ造船ニ限レ

12)

輸出品ノ主ナルモノヲ問フ

皮、ボッターシユ、乾酪、乳油

(13)

重ナル港及貿易ノ中心ヲ問フ

トロント、モントリール、クエベック、セントジョン、ハリフ  
アックス

(14)

ニューフワウンドランド豐富ヲ致セル重ナルモノ  
ハ何ゾ

(15)

ニューフワウンドランド豐富ヲ致セル重ナルモノハ漁獵ナリ  
ニューフワウンドランド主タル海産物ヲ列舉セヨ

大口魚 青魚 鮭 鱒 虎

(16)

ニューフワウンドランド重ナル港市ヲ問フ

セントジョンズ

(17)

世界最盛大ナル漁獵地ヲ問フ  
ラブランド

### 第十六章 西印度

(1)

西印度ノ位置ヲ畧記セヨ

西印度ハ合衆國フロリダノ南端セイブル岬ヨリ南亞米利加「オ  
リノコ」河ノ三角洲ニ至ル迄南北亞米利加間ニ横ハレル島嶼ノ  
總稱ナリ

(2)

西印度ハ何部ニ區別スルヤ

西印度ハ左ノ四部ニ區別ス

第一 フロクダヨリ東南ニ擴ガリ廣大ナル海岸ニ位地ヲ占

ムル珊瑚諸島ヨリ成立セルバハマ

第二 諸島中ノ最大ナルキユバ

第三 「グレートルアンチルス」

第四 リーウアルド諸島「ウインドウアルド」諸島ヲ包有ス

ルレッセルアンチルス

(3) 重ナル農産物ヲ問フ

甘蔗 糖蜜 珈琲 煙草

(4) 珈琲及煙草ノ產地ヲ問フ

珈琲ハハイチ、キユバ、ヒプールト、リコ、チヤマイカ及佛領諸島トス

煙草ノ重ナル產地ハキユバ、プールトリコ是ナリ

(5) 西印度ノ商業ハ如何

西印度ノ商業ハ甚盛ナリ而シテ商業ノ第一位ヲ占ムルハ英國及合衆國ナリ且ツ輸入ハ概シテ食料ナルハ島中ノ産物人民ノ食料ニ供スルニ不充分ナルガ爲メナリ

(6) 都府及其所在地

シヤマイカノ都府ヲキングストン

ハイチノ都府ヲポルトープラン

「ドミニカ」ノ都府ヲサンドミンゴ

バルバドースノ都府ヲプリツツタウン

「マルチニック」都府ヲサンピール

(7) 西印度ヲ地文地理上ヨリ畧記セヨ

西印度ハ群島皆山多ク小「アンチルス」諸島ハ火山ニ富ム全島通  
シテ著シキ河湖ナレバ「バマ」諸島ノ大部分ハ温帯ニシテ他ハ熱  
帯ニ位ス要スルニ西印度ハ貿易風及海軟風ノ影響ヲ受ケテ暑熱  
甚シカラズ

### 第十七章 墨西哥及中央亞米利加

#### (1) 墨西哥ノ位置及地勢ヲ略記セヨ

東ハ墨西哥灣ニ臨ミ西ハ大平洋ニ面シ北ハ合衆國ニ境シ南ハ中  
央亞米利加ニ接ス地勢墨西哥ハ一大高原ヨリ成立シ兩側ニハ高  
山脉相連リ沿岸一帶僅カニ低地アリ高原ノ南端ハ高峻ナル火山  
頗ル多ク墨西哥灣沿岸ニハ著名ナル港津少ナシ大平洋沿岸ニハ  
下「カリフォルニア」半島南方ニ突出シテ同名ノ灣ヲ擁ス

#### (2) 墨西哥及中央亞米利加ヲ何部ニ區別スルヤ

此熱帯ノ全地峽ヲ左ノ三部ニ區別ス

第一 中央高地

第二 中央高地ノ兩側ニ於テ大平洋及大西洋ノ瀕海ナル温

帯ノ地方

第三 狭小ナル温熱地方

#### (3) 中央高地ノ兩傍温帯地方ノ産物ヲ問フ

中央高地ノ産物即チ玉蜀黍、小麥、馬鈴薯等ノ外ニ葡萄、橄欖、芭  
蕉及甘蔗等トス

#### (4) 礦産物ノ主ナルモノヲ舉ゲヨ

墨西哥ハ金銀ニ就テ著名ナリ其他鉛、鉄等ヲ採掘ス

#### (5) 重ナル都府及港ヲ列舉セヨ

メキシコ      ベラクルス      サンサルバドル      サンジョセ  
 カアテマラ      マナガ      コンヤガ  
 以上重ナル都府  
 アカブルコ      ラユニラン      バンタレナス      サンデヨセ  
 サンジョアン      トルキシコ      ペリーズ  
 以上重ナル港

(6) アカブルコヨリ輸出スル重ナル産物

銀      染料      木材      珈琲      バニラ

### 第十八章 南亞米利加

(7) 農業及工業上ヨリ南亞米利加ヲ何部ニ區別スルヤ  
 南亞米利加ヲ農業及工業上ヨリ左ノ五部ノ地方ニ區別ス

第一 西北部

第二 地形細狭ナル智利

第三 プレイト河ノ沿岸地方

第四 ブラシル

第五 北部地方

(2) 西北部ノ包含スル各地方名ヲ列舉セヨ

ペリグ、コロンビア、イクエドル、ボリビア

(3) 西北部重要礦産物ヲ問フ

銀      銅      黃金      水銀

(4) 西北部植物ノ重ナルモノヲ列舉セヨ

珈琲      烟草      葡萄樹      馬鈴薯      米      玉蜀黍      シン  
 コナ樹      キナイン      椰子      ココア

(5) 西北部輸出品ノ重ナルモノヲ問フ

輸出品ノ重ナルモノヲ示セバ左ノ如シ

鳥糞 銀 硝酸曹達 羊毛 キナイン 藥草

(6) 東北地方ニ於テ貿易ヲナス重ナル三港アリ如何

一 コロンアス、ビンウワール、バナマ

二 カルラヲ

三 グエイアキル

(7) 智利ノ重要ナル穀物トハ如何

小 麥

(8) 智利ニ於テ其富ヲ致セルモノハ何ゾ

智利ニ於テ其豊富ヲ致セルモノハ礦物ナリ

(9) 礦産物ノ重ナルモノヲ問フ

銅 石炭 金 銀 寶石

(10) 世界無比ナル礦産物ノ名ヲ問フ

銅

(11) 智利ノ港市ノ重ナルモノヲ問フ

サンチアゴ バルパレイソウ

(12) ブレート河沿岸地方トハ何レノ地方ヲ云フヤ

アルゼンチン共和國 ウルグエー パラグエー

(13) ブレート河沿岸地方ノ家畜ハ如何

該地方ハ都テ大河「ラアタ」及其支流「バラナ、ウルグエー」ノ水利ヲ得テ世界各国無比ナル數多ノ家畜ニ就テ著名ナリ

(14) 該地方重ナル輸出品ヲ問フ

羊毛 毛皮 獸脂 鹽肉 パラグエー茶

(15)

ブラジル世界ニ於ケル富國ノ地位如何

ブラジルハ世界ニ於テ最富國ノ一ニ居レリ

(16)

天然ノ地形ニ從ヒテブラジルヲ區別スレバ如何

ブラジルヲ天然ノ地形ニ從ヒテ區別スレバ左ノ三地方トス

第一 「アマゾン」地方

第二 海岸地方

第三 中央部即チ山地ノ部分

(17)

ブラジルノ主ナル植物ヲ問フ

珈琲 砂糖 バニラ ココア、メタリ、マニヲク

玉蜀黍 米

(18)

ブラジルニ於テ殆ンド專賣權ヲ有スルモノハ何ゾ  
金剛石

(19)

ブラジルノ港市ヲ擧ゲヨ

リヲドヂアネイロ、バヒア、ベルナムブゴ、バラ、マンナヲス

(20)

護謨貿易ニ重ナル港名ヲ問フ

バラ

(21)

東北部トハ何地ヲ云フヤ

ベネツエラ、英領ギアナ、佛領ギアナ、和蘭領ギアナ

(22)

東北部各地方ノ都府及港ヲ問フ

ベネツエラノ都府ヲカラカストス  
ラ、グエイラハベネツエラニ於テ最大ナル首府ナリ  
チオルジタウンハ英領ギアナノ都府  
パラマリボハ和蘭ギアナノ港ナリ  
カイエンハ佛領ギアナノ都府ナリ



### 第十九章 亞非利加

(1) 埃及ハ何故ニ非常ノ豐饒ヲ致スヤ

埃及ハ毎年ナイルノ漲溢ニ由リテ土地ヲ潤スガ爲メナリ

(2) 埃及ノ俄カニ重要ノ國トナリタル理由ヲ問フ

埃及ノ俄カニ再ヒ重要ノ國トナリタルハ綿ノ産出國タルト通貨貿易ヲナスニヨレリ

(3) 埃及ニ於ケル綿貿易ノ近年更ニ盛大トナリタル理由ヲ問フ

埃及ニ於ケル綿貿易ノ近年更ニ盛大トナリタルハ歐羅バト印度トノ間ノ交通ニ便利ヲ與エタルスエス運河ノ開ケタルガ爲メナリ

(4) スエス運河ハ何年ニ開設セラレタルヤ又其効果ヲ問フ

スエス運河ハ一千八百六十九年ニ於テ開設セラレ其長サ百里アリ而シテ此大運河開設以前ニアリテハ歐洲ト東洋トノ交通ニハ喜望峯ヲ周回シテ孟買ニ至ルノ航路ニヨリシガ此運河ノ開設ニヨリ喜望峯ヲ周回シテ孟買ニ至ル航路ニ比スレバ實ニ五千里ヲ減ゼリ該運河ガ貿易ニ就テ至大ノ便利ヲ與エタル通過船數ノ實況ニ徴シテ明ナリ

(5) 埃及ノ農業ハ如何

埃及ハ豐富ナル農業國ニシテ綿ノ産出甚ダ盛ナリ其他重ナル穀物ハ玉蜀黍、粟、豆、米、烟草、甘蔗等トス

(6) 埃及ノ重ナル輸出品ヲ問フ

(7)

埃及ノ重ナル貿易都府ヲ問フ

埃及ノ主タル輸出品ハ綿ニシテ其他隊商ニヨリテ携來リタル亞非利加内地ノ産物即チ護謨、象牙、旃那等トス  
アレキサンドリアハ埃及ニ於テ重要ナル港ニシテ且ツ貿易都府タリ

(8)

埃及貿易通路ノ四大中心トハ如何

- 第一 隊商ノサアラ、スーダンノ道筋ナリ
- 第二 中央亞非利加ノ南方へ通ズル隊商ノ通路
- 第三 紅海ヲ横切リ亞刺比亞ヲ經テ亞細亞ニ通ズル隊商ノ道筋

(9)

埃及ニ於テ世界重ナル象牙貿易ノ市場ヲ問フ  
カ。ル。ツ。ム。

(10)

亞非利加ニ於テ最大ノ首府ヲ問フ

カイロハ内地ノ重ナル市場ニシテ亞非利加ニ於テ最大ノ首府タリ

(11)

北方亞非利加ニ於テ商業ノ關係ヲ有スル地方ヲ問フ

- 第一 佛領アルジェリア
- 第二 ハルバレイ洲即チモロッコ、ツニス、トリポリ
- 第三 スーダン地方

(12)

北方亞非利加重ナル首府及港ヲ問フ

- 首府  
コンスタンチン
- 所在地名  
アルジェリア(佛領)
- モロッコ
- フエスモロッコ

(16)

(14) (IC)

ガムビア重ナル輸出品ヲ問フ

ガムビア主タル輸出品ハ落花生ニシテ其他蠟及毛皮等ヲ輸出ス

亞非利加西海岸各地方ノ都府ヲ問フ

フリータウンハシールラレネノ都府

ハサルストハガムビアノ都府

ケイブコーストカスルハゴールドコーストノ都府

ラゴスハラゴスノ都府

リベリアノ物産ヲ問フ並ニ其都府ヲ記セ

リベリアノ黑人共和國ノ物産ハ珈琲、砂糖、捲煙草、鉛、藍錠等ニシテ都府ヲモンロビアト云フ

(13)

亞非利加西海岸ハ何地方ニ區別スルヤ

第一 シールラレラネニシテ其主ナル輸出品ハココア落花生

護謨等トス

第二 カムビア

チムブクツ

ターダン

港

所在地名

アルシールス

アルシエリア

フラン

同

タンシールス

モロッコ

モガドル

同

ツーニス

ツーニス

トリボリ

ドリボリ

第三 ゴールドコースト

第四 ラゴス即テスレーブ海濱

(24)

亞非利加ノ地勢ヲ畧記セヨ  
亞非利加ハ實ニ高原大陸ニシテ外形一樣ニシテ内地モ亦然リ大

(23)

亞非利加ノ位置ヲ略記セヨ

亞非利加ハ東半球ノ西南ニ位シ東ハスエズノ地狹及紅海ヲ以テ  
亞細亞ニ接シ印度洋ヲ隔テ、濠洲ニ相對ス西ハ大西洋ヲ經テ南  
亞米利加ニ向ヒ北ハ地中海ヲ狹ミテ歐羅巴ニ接ス

(22)

ケープ及ナタルノ都府及港ヲ問フ

其他穀類ヲ產出ス

チ○オ○ブ○タ○ウ○ン○ハ○ケ○イ○ブ○殖○民○地○ノ○港○ニ○シ○テ○且○其○都○府○タ○リ○其○他○イ○リ  
ザ○ベ○ス○港○ア○リ  
ピ○ト○ル○マ○リ○ッ○ブ○ル○グ○ハ○ナ○タ○ル○ノ○都○府○ニ○シ○テ○港○ハ○シ○ユ○ル○ハ○ン○ア  
リ

(17)

南亞非加ニ於テ重要ナル英領殖民地ヲ問フ

南亞非利加ニ於テ重要ナル英領殖民地ハケープ殖民地及ナタル  
殖民地是ナリ

(18)

ケープ殖民地重要ナル農産物ヲ問フ

ケープ殖民地重ナル農産物ハ小麦其他穀物及葡萄酒、羊毛、甘  
蔗、煙草等トス

(19)

ケープ殖民地ノ特別産業トハ何ゾ

ケープ殖民地ノ特別産業ハ駝鳥育種是ナリ

(20)

ケープ殖民地重要礦産物ヲ問フ

銅 石炭 マンガン 金剛石

(21)

ナタル殖民地重ナル産物ヲ問フ

砂糖 珈琲 藍靛 煙草 米 綿 家畜

山脈ハ海岸ニ沿、其主要ナルモノハ北ニアトラス西ニユン山脈アリ東方ニ屹立スル最高峯ヲキリマンヨヤロ及ケニアノ二峯トナス

### 第十二章 澳大利

(1) 英領ニ於テ最重要ナル地方ヲ問フ

英領ニ屬スル最重要ナル地方ハ澳大利ノ中央部ニ於テ五殖民地及三殖民島ヲ云フ

(2) 澳大利中央ハ何ニ就テ地球上最富國タルヤ

澳大利ノ中央部ハ植物、礦物、動物ニ就テ地球上最モ富メル國ナリ

(3) 澳大利ヲ何部ニ區別スルヤ且各地方ノ都府ヲ列舉

セヨ

地方	都府
ニウサウスウエールズ	シドニー
クインズランド	ブリスベイン
西澳大利	ペルス
タスマニア	ホパルト
ビクトリア	メルボルン
南澳大利	アデレイド
ニウジョーランド	ウエルリングトン
フヒヤ	スバ

(4) オーストラリアノ位置ヲ畧述セヨ

亞細亞ノ東南ニ位シ北ハトローレス海峽「アラフラ」海及「チモール」海ヲ隔テ、ニユーギニア及「サンダ」諸島ニ對ス西南ハ印度洋ニ面シ東ハ大平洋ニ臨ム

(5)

オーストラリアノ地勢ヲ問フ

内地ハ低クシテ東西ノ海岸ニ山脈連亘ス而シテ高地ノ大部ハ沙漠ニシテ數多ノ鹹湖其間ニ存在ス此大沙漠ハ大「ビクトリア」沙漠ニシテ海岸ノ山脈中東測ニ於ケルオーストラリア、アルプスハ稍高ク又此山脈ト高地トノ間「ムルレイ」河ノ灌域ナリ海岸線ノ凸凹甚ダシカラズ唯北方ヨークノ一大半島ハ海中ニ長ク突出シトローレス海峽ヲ隔テ、ニギユニアニ對シ數多ノ群島其間ニ横ナルヨーク半島ノ西ニカーペンタリ 灣深ク灣入ス南方ハ「タスマニア」ニ對テ灣屈出入少ナク東南ハ「バックス」海峽ヲ隔テ、タスマニアニ對

ス又ヨーク半島ノ東側ハ一大珊瑚堡礁アリテ陸地ト相連リ南方ニ延ビ南回歸線ノ近傍ニ達ス東岸及東南岸ニハ海岸ノ屈曲アリ良港乏シカラズ

(6)

ニユサウスウエールスノ主産トハ何ゾ

「ニユサウスウエールス」ノ主産トハ羊毛ニシテ盛ニ輸出ス

(7)

ニユサウスウエールスノ農業如何

「ニユサウスウエールス」ハ中央部ニ於テ殖民地ノ最舊ナルモノニシテ特別ニ農産物ニ富メリ殊ニ綿羊ノ飼育盛ナリ其他葡萄樹綿、煙草及各種ノ果實ヲ産ス

(8)

世界最富ノ礦產地及其種類ヲ問フ

世界ニ於テ鐵産物ノ最富國ハニウサウスウエールスニシテ其重ナルモノハ黄金、石炭、鉄、銅等トス

(9) ビクトリア黄金探掘ノ重ナル洲ヲ問フ  
ハルララット

(10) ビクトリアノ主タル農産物ヲ問フ

羊毛ハ其主ナルモノニシテ其他各種ノ穀物、葡萄樹、桑樹及イウ  
カリブタスヲ産ス

(11) クイーンズランドノ主タル産物ヲ問フ

砂糖 綿 珈琲 苧 煙草 慈姑 玉蜀黍

小麥 木材 藥草

(12) 南澳太利三種ノ主産トハ何ゾ

南澳太利三種ノ主産トハ羊毛、小麥、銅、是ナリ

(13) 西澳太利ノ産物ヲ記セ

西澳太利ノ産物ハ木材殊ニ鐵道ノ横木チアルラ其葡萄樹、銅、磁

(14) ニュージーランド著名ナル産物トハ何ゾ

鉄、鉛等トス

木材 麻(ニュージーランド麻) 羊毛

(15) タスマニアノ主産物及其他産物ヲ問フ

他ノ殖民地ト同シク羊毛ヲ主産トシ其他小麥、木材、錫等ヲ産  
出ス

(15) フヒヂノ主産物トハ何ゾ

木材 砂糖 果實

### 第二十一章 印度帝國

(1) 印度帝國ハ何地方ヨリ成立スルヤ

第一 ヒンドスタン即チ平原地方

第二 デカン 即チ ビンジャ山 及 東西グオート山 ニ由テ境界ヲ  
ナセル高地ノ平原

第三 遠境印度即チ イラウア ヲ及ビ ブラマブトラ ノ平原

(2) 境界及地勢ヲ畧記セヨ

印度ハ英國ノ領地ニシテ北ハ ヒマラヤ山系 及 バミール高原 ヲ以  
テ支那及露領亞細亞ニ接シ南ハ印度洋ニ面ス

地勢印度ハ一大半島ニシテ一大山地一大平原及一大高原ヨリ成  
ル沿岸ハ屈曲乏シク南端ハ コモリン岬 ニシテ東南ニハ ボーク海  
峽ヲ隔テ、セイロン島 アリ

(3) 河流ノ重ナルモノヲ舉ゲヨ

インダス河 ガンジス河 アラマートラ河

(4) ヒンドスタン農産物 ノ重ナルモノヲ列舉セヨ

ヒンドスタン ハ農産物富饒ニシテ其重ナルモノハ左ノ如シ  
各種ノ粟 米 玉蜀黍 小麥 豆類 綿 苧  
藍靛 阿片 煙草 茶 砂糖 各種ノ油種

(5) ヒンドスタンノ工業及其重ナルモノ ノヲ問フ

該地方ノ住民ハ勉勵且精巧ナル人種ナルヲ以テ從ヒテ工業盛ナ  
リ今其重ナルモノヲ舉グレバ綿糸ノ紡績、編織 綿紗、更紗其  
他絹帛ノ製造「カシユミール」肩掛、木材、象牙ノ彫刻金銀、糸  
細工其他金屬製造等トス

(6) 工業ノ重ナル中心 ノヲ問フ

ヒンドスタン ニ於ケル工業ノ重ナル中心ハ デルヒ、カルカッタ  
ベナルス 及 ムルシエダハッド 是ナリ

(7) ヒンドスタン重ナル港市 ノヲ舉ゲヨ



(8)

デカン重ナル産物ヲ舉ゲヨ

カ○ルカ○ッタ○

カ○ラ○ケ○

綿 珈琲

甘蔗

砂糖

米

桂枝

小麥

油種

粟

キナイン

木材

チーク

石炭

(9)

印度ニ於テ廣大ナル工業首府ヲ問フ及其主ナル製造物ヲ舉ゲヨ

印度ニ於テ主ナル工業首府ハ孟買ニシテ製造物ノ重ナルモノヲ舉グレハ綿糸、紡績、編織、鋪毛氈製造及陶器、黃銅器、鉄器製造トス

(10)

デカン重ナル港津ヲ舉ゲヨ

ボ○ン○ベ○イ○

ス○ラ○ット○

マ○ド○ラ○ス○

(11)

遠境印度ハ如何ナル地方ニヨリテ成立スルヤ

遠境印度ハア○ッ○サ○ム○及○ビ○ル○マ○ノ○二○地○ヨ○リ○成○立○ス○

支那茶ノ原種ハ如何

支那茶ノ原種ハア○ッ○サ○ム○ニ○於○テ○多○量○ニ○産○ス○ル○良○茶○ナ○リ○

(13)

ビルマノ豊富ヲ致スモノハ何ゾ

ビルマノ豊富ヲ致セルモノハ樹林及米等トス

(14)

ビルマノ港ヲ舉ゲヨ

ア○ク○ヤ○ブ○

ラ○ン○グ○ー○ン○

(15)

セイロンノ産物ヲ舉ゲヨ

キ○ナ○

桂枝

綿

米

眞珠

(16)

セイロンノ港ヲ問フ

ポ○イ○ン○ト○ド○カ○ー○ル○及○ビ○コ○ロ○ン○ボ○

(17)

印度輸出品ノ重ナルモノヲ舉ゲヨ

(1)

遠境東洋ノ廣大ナル地方ヲ何部ニ區別スルヤ

第一 印度支那

第二 南支那

第三 中央支那

(21)

英領ニシテ最良ノ石炭ヲ産スル島名ヲ問フ

ラプアン

第二十二章 支那印度支那

及日本帝國

砂糖 煙草 藍 靛 珈 琲

胡椒 護 謨 サコナルム マニラ麻

樟 腦 各種香料 チーク

(18)

東印度ヲ三地方ニ區別セヨ

第一 海峽居留地

第二 和蘭領東印度

第三 西班牙領東印度此内ニ「フヒリツパン」島アリ

(19)

東印度各地方ノ都府ヲ問フ

地方

都府

海峽居留地

シンガポール

西班牙領東印度

マニラ

和蘭領東印度

バタヒア

(20)

和蘭領東印度及西班牙領東印度産ノ物ノ主ナルモノヲ示セ

米 小麥 苧 砂糖 綿 茶

(1)

遠境東洋ノ廣大ナル地方ヲ何部ニ區別スルヤ

第一 印度支那

第二 南支那

第三 中央支那

(21)

英領ニシテ最良ノ石炭ヲ産スル島名ヲ問フ

ラプアン

樟 腦 各種香料 チーク

胡椒 護 謨 サコハルム マニラ麻

砂糖 煙草 藍 靛 珈 琲

第二十二章 支那印度支那  
及日本帝國

(18)

米 小麥 苧 砂糖 綿 茶

東印度ヲ三地方ニ區別セヨ

第一 海峽居留地

第二 和蘭領東印度

第三 西班牙領東印度此内ニ「フィリッパン」島アリ

(19)

東印度各地方ノ都府ヲ問フ

地方

都府

海峽居留地

シンガポール

西班牙領東印度

マニラ

和蘭領東印度

バタヒア

(20)

和蘭領東印度及西班牙領東印度産ノ物ノ主ナルモノヲ示セ

第四 北支那  
第五 日本帝國

(2) 印度支那ノ包括スル地方及其產地ヲ問フ

印度支那ハ暹羅、安南、交趾及近傍諸國ニシテ其重ナル物産ハ左ノ如シ

米 絹 砂 糖 棕 櫚  
煙草 チルク 竹

(3) 澳太利及支那ニ競争スル善良ノ石炭ニ富メル地方ハ何レナルヤ  
ト。ン。キ。ン

(1) 南支那ニ於ケル重ナル産物ヲ舉ゲヨ

米 各種細工ニ用フル竹 ライスペーパー

(5) 中央支那ノ主要ナル産物ヲ舉ゲヨ

パタタ 茶 石 炭 鉄  
銅 鉛 錫 金  
銀 寶石 水銀

(6) 養蠶業ノ盛ナル地方ヲ問フ

蘇江省及浙江省是ナリ

(7) 礦產地及其種類ヲ問フ

四川省ハ重ナル礦產地ニシテ其重ナルモノハ石炭、鉄、カヲリ  
ン、支那陶土、鹽等トス又北直隸省地方モ石炭、鹽ノ重産地ナ  
リ

(8) 支那ノ工産品ヲ舉ゲヨ

漆器 陶器 インキ 各種ノ紙類  
絹 茶

(9) 重ナル港ヲ舉ゲヨ

上海 廣東 漢口 福州  
寧波 香港

(10) 日本帝國

(記者曰ク日本帝國ノ部ハ日本商業地理問答ニ詳細記述セルヲ以テ其書ニ就キ考究スベシ)

### 第二十三章 貿易航路

(1) 歐羅巴ヨリ北亞米利加ニ至ル大洋航海船舶ノ重ナル寄港地ヲ列舉セヨ

リバプール                      グラスゴー                      ハーブル  
ハムブルグ                      アントゥエルプ                      ニウヨルク  
クエベック                      ホストン

(2) サウザンプトンヨリ横濱ニ至ル重ナル船舶寄港地ヲ問フ

サウザンプトン                      トリースト                      マルセイユ  
リバント                      ボンベイ                      カルカッタ  
シンガポール                      上海                      横濱

(3) 太平洋航路トハ如何

太平洋航路ハ支那或ハ埃太利ヲサンフランシスコニ連絡シ夫ヨリ太平洋鐵道ニ接續シテ更ニニウヨーク及ヒラデルヲヒアニ交通ス

# 萬國商業地理問答終

明治三十四年五月五日印刷  
明治三十四年五月十日發行

正價金拾貳錢



不許  
複製

著者 中山 麟次

發行者 矢島 嘉平次

印刷者 礪波 伊三郎

大阪市南區心齋橋通り堀町北エ入

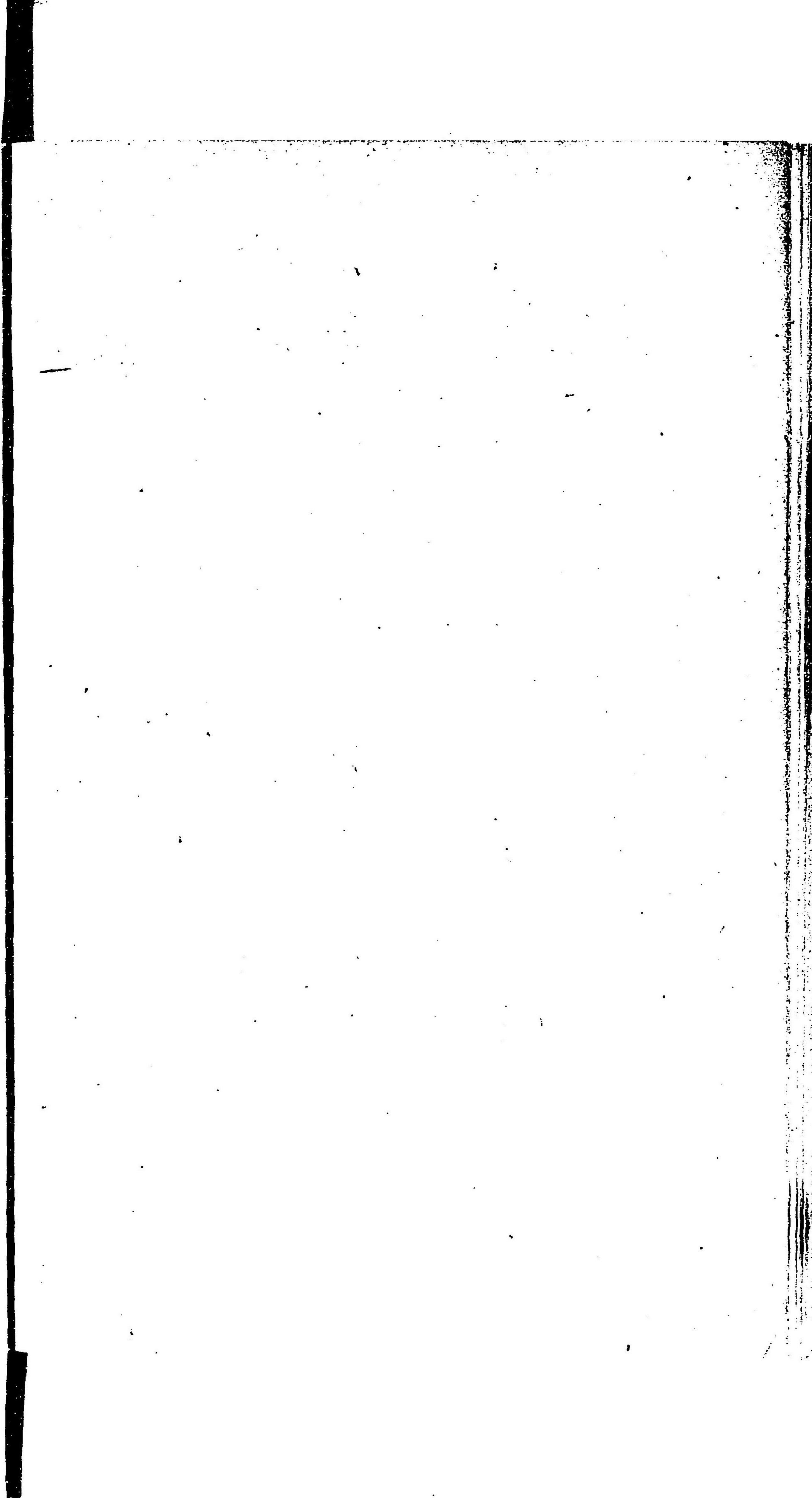
矢嶋誠進堂書店

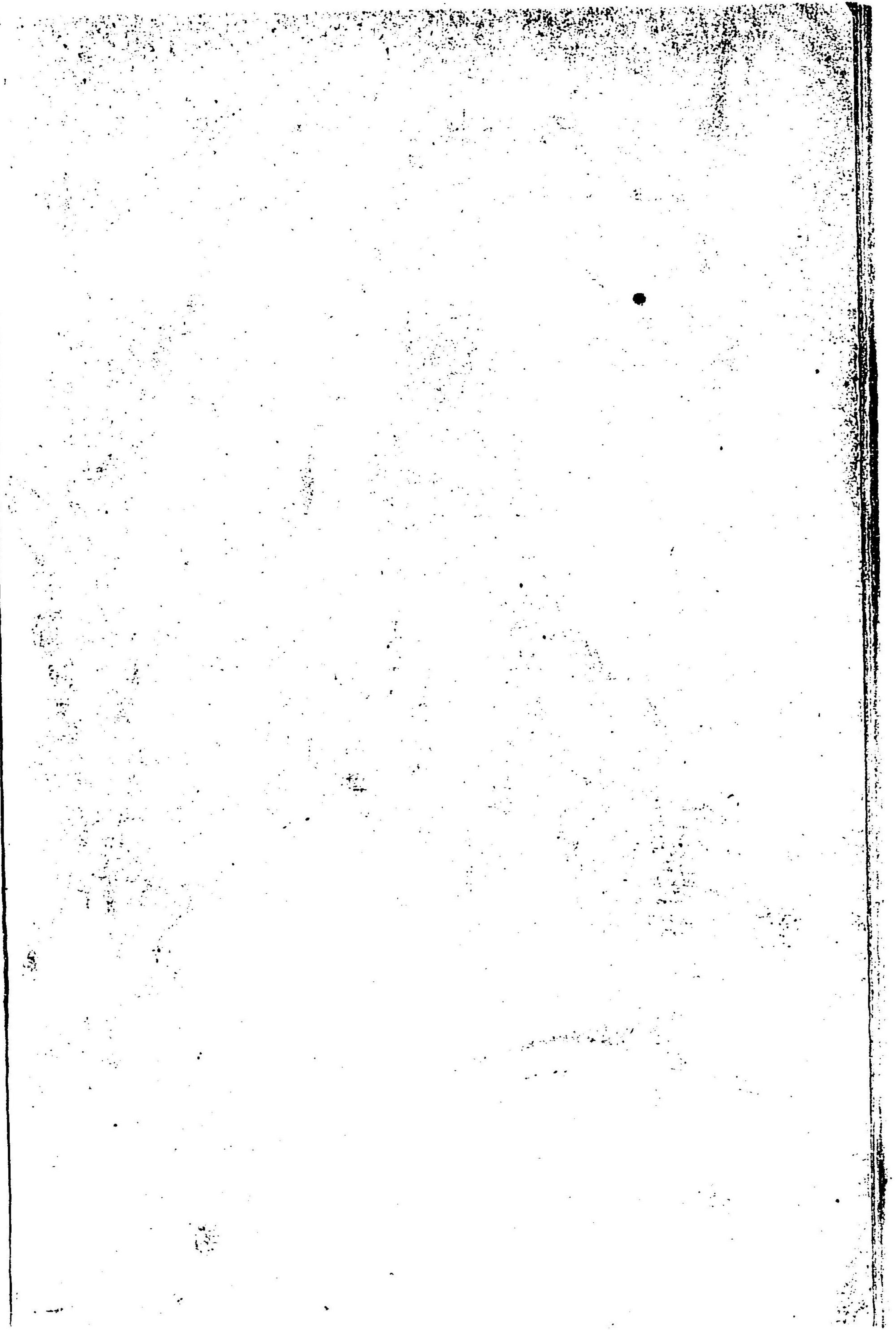
(電話東二七六番)

赤間關市西南部町

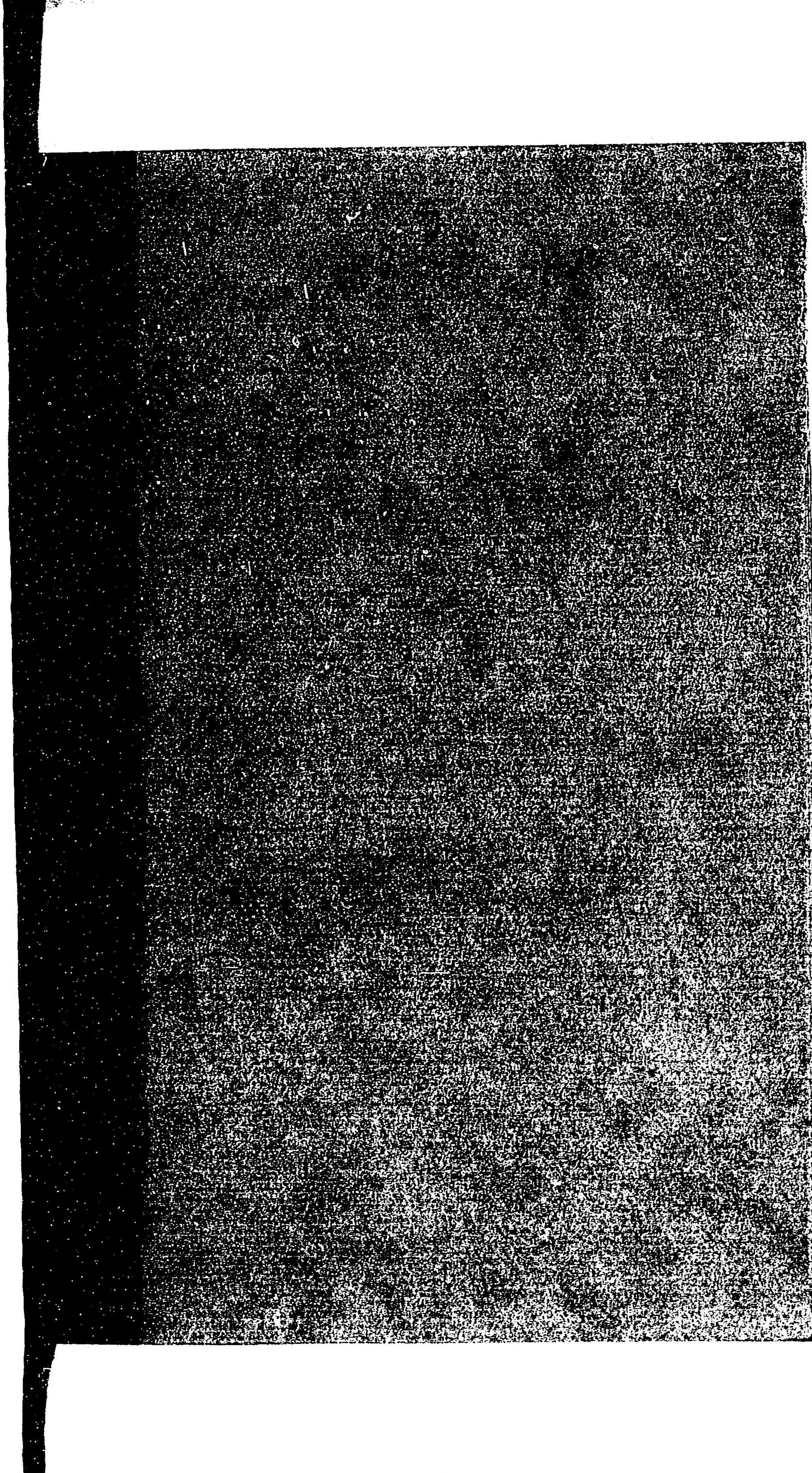
重野集文堂書店

發費元









特61

184

万国商業地理問答

国立国会図書館

043696-000-9

特61-184

万国商業地理問答

中山 麟次/編

M34

BDL-0829

