

# 北東的日今



上海天馬書店印行



mit  
K264.3  
23

# 北東的日今

著禾彥于

行印 店書馬天 海上



3 1763 7418 3

## 序

東北——我們的國土，失陷已經五年了。東北——是如何廣大的土地，有如何豐饒的資源，有如何衆多的人民！可是五年以來，那廣大的土地是被敵人蹂躪着；那富饒的資源是被敵人劫略着；那衆多的人民是被敵人虐殺着。不但如此，敵人還以那裏爲起點，準備着併吞全中國呢。

果然，自東北失陷以後，全中國也開始受難了。現在，我們只要看察北冀東成了怎樣的局面，綏遠與平津受着怎樣的壓迫，普遍全國的走私販毒，是怎樣的猖狂，敵人的特務機關，偵探間諜，是怎樣密佈全國，他們的陸海軍又怎樣不斷開來，在我領土及領海內橫衝直撞，儼然取戰爭形勢，便知道全國各地都處在如何危險的境地中，所以敵人的侵占東北，決不能止于東北，我們的放棄東北，適是獎掖敵人的侵略行爲。那些主張放棄東北而保全全國的政客官僚，由于今日的事實，不但他們的錯誤理論是被證明了，就是他們的漢奸形態也

被顯露出來了。

對於敵人的侵略，惟有報以堅決的抗戰，要保全全國的領土，雖一寸的土地也不能放棄，眼前的救國方針，決不能和敵人妥協，更不能放棄了東北。我們必須驅逐敵軍于國境之外，我們必須收回失陷了的土地，否則不但東北永遠被斷送，全中國也將不保。

千彥禾君最近寫成今日的東北一冊，把五年來敵人的榨取壓迫情形，把五年來東北同胞的慘痛情形都一一記載了出來。除了這，他還寫着東北的廣大的領土和豐饒的富源，也寫着數年來東北義勇軍奮鬥的經過和結果。所以這書不但能使每一個愛國的同胞看了知道我們的東北今日陷在怎樣的情形中，且能使每一個愛國的同胞看了加強收回東北的決心，認識收回東北的途徑。這當然是抗敵救國運動中的一冊重要著作了。

東北——不但過去是我們的國土，將來也必須是我們的國土。我們不能忘了東北，我們應得明瞭東北，我們更須收回東北。這樣我介紹大家以今日的東北。

念之二六年六月二十六日



# 今日的東北 目次

## 第一章 我們的東北……………一一六

一 地廣人稀的東北……………一

二 資源豐富的東北……………五

## 第二章 日本侵佔東北的血史……………一七—三三

一 從日本的大陸政策說起……………一七

二 九一八事變前的兩大血案……………二〇

三 東北四省的先後淪陷……………二二

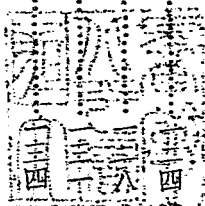
## 第三章 日本在東北的政治壓迫……………三三—五〇

一 從傀儡登場的偽組織說起……………三三

二	日本在東北的政治統制	三八
三	日本在東北的軍力配置	四一
四	日本在東北的毒化政策	四六
五	五年來東北血淚點點	四七
<b>第四章 日本在東北的經濟榨取</b> ……………五二—六八		
一	從日「滿」經濟布洛克說起	五一
二	略取和壟斷東北經濟的機構	五四
三	日本對東北原料的略取	五七
四	日本對東北市場的壟斷	六二
五	五年來東北人民在經濟上所受的慘痛	六五
<b>第五章 日本在東北的交通措施</b> ……………六九—八八		
一	事變前東北鐵路網的鳥瞰	六九

二	事變後日本對東北鐵路的獨佔	七一
三	最先引人注目的吉會路之通車	七三
四	完成鐵道一元化的中東路之收買	七六
五	着眼備戰的新設諸綫	七九
六	全力灌注的發展航空	八三
七	公路和水運述要	八五
八	電信和郵政紀略	八七
	<b>第六章 日本向東北的積極移民</b>	<b>八九—一〇六</b>
一	日本移民東北的重要口實	八九
二	事變前日本移民東北的清算	九一
三	事變後日本移民的要著	九五
四	五年來日本積極移民東北的成績	九八

五 日本積極移民中中國勞動者的出關難	.....	一〇四
第七章 日本在東北的文化麻醉	.....	一〇七—一二〇
一 麻醉教育的根本方針	.....	一〇七
二 麻醉教育的實施狀況	.....	一一〇
三 普遍麻醉的社會教育	.....	一一五
四 形形色色的麻醉團體	.....	一二六
五 文化麻醉的又一着	.....	一一九
第八章 東北義勇軍的偉大奮鬥	.....	一二一—一三五
一 初期奮起的東北義勇軍	.....	一二一
二 統一戰綫成立後的東北義軍	.....	一二四
三 義勇軍的組織戰術及其活動地帶	.....	一二四
四 眼前最活躍的幾個義勇軍領袖	.....	一二五
五 東北義勇軍給與我們的教訓	.....	一二五



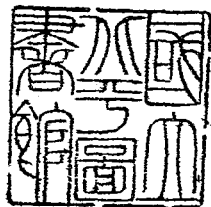


# 第一章 我們的東北

## 一 地廣人稀的東北

東北四省大家知道是地廣人稀的大陸地。就面積說，遼寧爲二五〇・八一三平方公里，約佔全國面積百分之二・二，吉林爲二八二・三三二平方公里，約佔百分之二・五，黑龍江爲五七七・九六四平方公里，約佔百分之五・二，熱河爲一七三・九六六平方公里，約佔百分之二・六。四省合計爲一・二八五・〇七五平方公里，和一・一七三・五五八平方公里的全國面積相比，竟佔有百分之二一・五〇。

九一八事變後，施肇基代表向國際聯盟會作報告時，他曾說：「現時日方所佔據的地



方，其面積等於英格蘭，加上蘇格蘭，加上愛爾蘭，再加上威爾斯之疆域……「聽衆恍然於日方舉動的重要。要知當時不但熱河並未入於敵人之手，即東三省也還沒有完全淪陷，若以四省合計的面積與歐洲重要國家作一比較，實超過法德二國合併的幅員呢。

若以四省的面積和僅有三八二·二六五方公里的日本內地的面積相比，實達三倍以上。即日本內地和朝鮮、台灣、庫頁綜合計算，全面積也不過六七五·〇六九方公里，東北四省和它相比也幾乎達到二倍。這樣廣大的土地，竟先後被敵人侵佔而去，是如何重大的損失。

就人口說，據一九三〇年南滿鐵道公司的調查，共爲三千五百萬人，佔全國人口總數百分之八，如左表所示：

遼寧省	地區別		人口	人口密度(以每平方公里計算)	佔全國人口之百分數
	地	區			
	一五、一五二、〇〇〇	八二	三·四四		

吉林省	九、一九二、〇〇〇	三四	二・〇〇九
黑龍江省	五、二三一、〇〇〇	九	一・一九
熱河省	四、五〇〇、〇〇〇	二九	一・〇二
旅大租借地	九三九、〇〇〇	二七一	〇・二一
南滿鐵路區域	三五二、〇〇〇	一・六六六	〇・〇八
總計	三五、三六六、〇〇〇	三〇	八・〇三

將東北四省的人口密度與日本內地每方公里一百六十九人相比，還不及五分之一，與日本帝國每方公里一百三十四人相比，還不及四分之一。單就人口密度上看，也可知東北四省大有開發的餘地呢。

又據專家計算，遼、吉、黑三省人口約計三千萬人，平均密度每方公里不足二十八人。但大多數人口都集中於松遼平原，即嫩江、松花江及遼河的寬谷。松遼平原的面積共有三十

萬方公里，在此平原上約有二千萬人，人口平均密度約每方公里爲六十六人。觀於天時地利，人口可增殖至每方公里二百人。換句話說，除原有人口外，還可容納四千萬人。即從低計算，亦不難容納二千萬人。

關於東北的耕地面積，根據南滿鐵道公司統計，遼寧已耕地爲全省面積百分之二五·四，吉林爲一八·五，黑龍江爲六·六，熱河爲一〇·九，四省平均爲一二·八。又據該公司的統計，黑龍江可耕地之中，未墾殖的佔百分之六十九，吉林佔百分之五十四，遼寧佔百分之三十。又據該公司的推算，假定東三省的耕地，開拓到和旅大租借地相同的狀態時，則將來可收容的人口，遼寧爲五百五十萬人，吉林爲三千七百六十萬人，黑龍江爲四千九百三十萬人，合計當可收容



長春街市風景

九千二百四十萬人。這種推算，雖難盡信，然大體上東三省將來尚可收容三、四千萬人口，已為多數專家所同意。所以現在東北尚在半開墾的狀態中。

又據南滿鐵道公司一九三一年度的統計，東三省外僑計有韓人七十七萬人，日人二十四萬人，俄人九萬人，其他各國僑民不滿四千人，共計有外僑一百一十萬人，不到東三省全體居民的百分之三。熱河外僑人數更微乎其微。總計東北四省的國人，實佔全體居民百分之九十七以上。而今佔絕對多數的國人，竟呻吟於敵人鐵蹄之下了。

## 二 資源豐富的東北

東北四省真是我們的寶庫，不論礦產、農產、畜產、林產、水產，無不豐富異常，其礦產和農產，產量尤多，現分述於後。

### I 礦產

(甲)鐵礦 遼寧一省鐵礦儲量為七萬八千七百萬噸，佔全國百分之七十九，熱河鐵

礦儲量也佔全國百分之一，二省合計為百分之八十。遼寧主要鐵礦在廟兒溝、弓長嶺、鞍山三區，和撫順、本溪湖諸大煤礦，互相毗連，所以在製鐵上極為便利。一九三一年全國產鐵二百四十萬噸，而鞍山和本溪湖二處共產八十七萬噸，佔全國產鐵百分之三十七。東三省鐵礦都在日人掌握中，一九二七年至一九三〇年的四年中，平均有百分之六十六的生鐵，運往日本。

(乙)煤礦 東北儲煤總量，據專家估計黑龍江為十萬一千七百萬噸，吉林為十一萬四千三百萬噸，遼寧為十八萬三千六百萬噸，熱河為六萬一千四百萬噸，合計為四十六萬一千萬噸，實佔全國儲煤量(二千三百六十二萬八千七百萬噸)五分之二。再以各省產煤量而論，則遼寧佔第一位。就一九三一年度的產額說，遼寧佔百分之三十，熱河佔百分之二，吉林佔百分之二，黑龍江佔百分之一。三，合計佔全國產額百分之三十六，即佔三分之一以上。

(丙)石油礦 撫順煤層的上部，有油母頁岩，可蒸取石油。礦石儲藏量約五十五萬萬

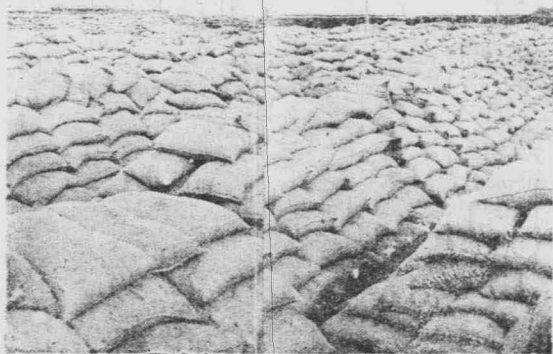
噸，含油百分之五·五，當有石油儲量十九萬萬桶，佔全國石油儲量百分之五十二。日人在撫順設廠提煉頁岩油，規模極大，於一九三〇年方才完成。一九三一年全國產油額共計五十萬桶，其中蒸油佔百分之九九·七，天然油僅佔百分之〇·三，而撫順頁岩油佔全國總額百分之九十三。現在撫順產油額還少，一九三一年僅產七十萬噸，若每年增至二百萬噸（此數等於現今日本消費率）也足供百年之用。

(丁) 金礦 黑龍江以產金著名，金砂到處都有。據俄人 Anker 氏的估計，北滿金砂約有一萬萬兩，價值美金二十三萬萬元，這個數目，確乎不少。我國產金量有逐漸減少之勢，近二十年來，每年產額由二十萬兩減至十萬兩左右，而在此產量中，吉黑兩省實佔到百分之五十。

(戊) 輕金屬原料 菱苦土礦及礬土頁岩，可說是東三省的特產，（苦土頁岩在大石橋附近，礬土頁岩產於煙台、本溪湖等處）其產量極為豐富。經南滿鐵道公司及日本理化學研究所和其他機關研究的結果，可由此採鎂及鋁，日方認為是工業化前途的光明。

2 農產

(甲)黃豆 東三省黃豆已成爲世界的商品，產地佔耕地面積日分之三，全年產額爲三千七百萬石。據一九三〇年的統計，世界黃豆的產額，共約六、七〇〇至六、八〇〇萬石，其中東三省黃豆約四、〇〇〇萬石，佔總額百分之六十。可見黃豆一物是東三省經濟命脈所繫。近年黃豆、豆油、豆餅三項出口，佔東三省出口總額三分之二。黃豆在中國內地可認爲專供自用，東三省則爲出口目的而種植。其分配狀況，大抵地方消費佔百分之十六，供給油坊原料佔百分之三十，出口佔百分之五



豆大之運待 上站車屯家鄭



十四。一九二九年黃豆及其製品，出口價額共計二萬三千萬兩，約佔全國出口貨總額百分之二十三。

(乙)高粱 高粱是東三省人民通常的食品，像南方人用米一樣。栽培面積約四千八百萬畝，收穫額四百七十八萬公噸，差不多有與黃豆一樣的產額。黃豆是貿易作物，高粱是食料作物，輸出額約僅有十萬公噸至五十萬公噸左右。輸往地以關內爲第一位，佔輸出額百分之五十至六十。輸往日本，佔百分之三十左右。最近不但輸往日本，作家畜飼料及釀造原料的日益增加，並且運往歐洲的，亦漸漸加多，這是很可注目的傾向。

(丙)粟 春白的粟稱爲小米，雖亞於高粱，亦爲東三省住民重要的食料。食用之外，又可用作製造黃酒的原料。栽培面積有三千五百萬畝，收穫額三百二十八萬公噸。一九三一年輸出額十八萬公噸，價值一百萬兩，大部分運往朝鮮，佔輸出額百分之八十至九十，運往日本的約佔百分之十左右。朝鮮人以此爲食品，因爲朝鮮米大都被輸往日本了。所以東三省之粟，對於日本食糧問題的解決，間接的盡了很大的任務。

(丁)玉蜀黍 玉蜀黍亦爲東三省的重要食品，次於高粱和粟而爲農民的日常食糧。栽培面積約一千四百萬畝，收穫量一百五十九萬公噸，其中只有五萬至十萬公噸輸出海外。一九三一年輸出額是六萬公噸，值二百九十萬兩。輸出地以日本爲第一位，佔百分之六十左右，我國本部次之，佔百分之三十左右，其餘運往朝鮮。現在玉蜀黍的輸出能力，不過生產額百分之五至六，將來如果作爲澱粉工業的原料而向外輸出，其能發展到怎樣的地步，正和高粱一樣，是一極堪注意的問題。

(戊)小麥 在東三省的北部，小麥與黃豆同爲二大主要農產物。栽培面積約二千二百萬畝，收穫量是一百三十六萬公噸。生產的大半用爲製粉的原料，因此東三省各地所謂磨坊的這種舊式家庭工業隨處都有，而且現在以哈爾濱爲中心的中東鐵路沿線主要都市裏，新式製粉工場已有四十餘家之多，在東三省爲次於黃豆榨油工業的第二大工業。小麥的生產將來極有發展的希望。

(己)柞蠶絲 東三省的柞蠶絲可織綢製衣服，且可用作電線包皮和飛機羽翼，是世

界聞名的特種蠶絲。從前山東省的柞蠶絲中心，近年已移至遼寧省。主要產地為蓋平、岫岩、寬甸、安東等縣。交易市場以安東為主，蓋平次之。近年輸出之數，均在一千萬兩以上，最多時則達一千五百萬兩，次於黃豆而為東三省出超功臣之一。

3 林產

東三省的森林為世界有數的大森林，現就其概略，列表於左。

地 域 名	森林面積(單位——畝)	木材蓄積(單位——一〇〇〇石)
鴨綠江流域	一〇、六九二、〇六四	二七六、六三五
松花江流域	二、三〇一、四二四	八七四、〇三六
圖們江流域	一三、三二〇、九九二	四二〇、四〇〇
牡丹江流域	一〇、一五九、四五六	四二〇、九五〇
拉林河流域	一〇、一四〇、四〇〇	三〇〇、四八九

中東鐵路東部沿線	三八、九六三、二三二	八九八、二九六
依 蘭 地 方	八四、六五六、八七二	二、六一五、三〇一
中東鐵路西部沿線	一一、八三六、三四六	五二九、七六三
大 興 安 嶺	二二四、〇〇〇、〇〇〇	五、六〇〇、〇〇〇
小 興 安 嶺	一六〇、〇〇〇、〇〇〇	三、五〇〇、〇〇〇
合 計	五六七、〇七〇、七八六	一五、四三五、八七〇

由上表看來，東三省的森林，其面積已達五萬六千七百零七萬畝，佔全面積三分之一，總蓄積則達一百五十五萬萬石。此外，還有值得注意的，就是在過去數十年間，平均起來，用來做材料的生產數量，每年只有四二〇萬石而已。從這點看來，可知將來開發的能力很大，利用也是無窮。

再就森林的樹類來看，在針葉樹方面，則有紅松或裸松、杉松、臭松、魚鱗松及黃花松等，



爲廣汎

上述各樹大體說來，針葉樹約佔十分之四，闊葉樹約佔十分之六。針葉樹中，紅松的蓄積最多，約佔十分之五，杉松次之。在闊葉樹方面約佔十分之七的是柞樹、榆樹及白楊等，其次則爲槲櫟等。

林 叢 的 滿 豐  
都具有優良的材質，如  
果用做建築的材料，委  
實是異常優良的。即使  
用來做電柱，或做製紙  
用的木漿資料，也是很  
適當的。在闊葉樹方面，  
則有柞樹類、楓樹類，均  
是優良的材質，用途極

目前東三省最有希望的林區，爲吉林東南部吉會鐵路所橫貫着的區域，吉會鐵路最重要的出口貨爲木材，故日人稱之爲森林鐵道。

## 4 畜產

東北四省的家畜以牛、馬、騾、驢、羊及豬爲主，駱駝很少，現將各省的家畜頭數，列表於左：

種類	省別					總計
	遼	寧	吉	林	黑龍江	
牛	五、六、六、七〇	四、九、九、五〇	九、〇、三、七、五〇	六、六、一、〇、〇〇〇	二、五、三、三、七、〇〇	
馬	六、六、九、三、〇〇	七、三、五、〇、七〇	一、〇、六、六、〇、〇〇	三、八、四、〇、〇〇〇	二、六、九、〇、〇〇	
騾	三、三、三、五、〇〇	二、六、九、一、五〇	一、五、一、九、三〇	六、七、〇、〇〇〇	八、一〇、〇、〇〇〇	
驢	三、四、九、三、三〇	八、三、四、二、〇〇	四、〇、〇、〇、〇〇	九、一、一、〇、〇〇〇	五、七〇、〇、〇〇〇	
羊	五、一、八、一、〇〇〇	一、八、二、四、四、〇〇	三、一、六、一、九、三〇	一、一、五、〇、〇、〇〇〇	四、一、二、三、五、〇〇	
豬	三、四、四、〇、〇〇〇	二、二、七、三、七、六〇	一、七、六、六、四、〇〇	三、九、五、〇、〇〇〇	七、九〇、三、一、九〇	

總計	五、八八、九〇〇	三、九七、八七〇	六、一九、四〇〇	二、七〇、九六〇	一、八六、二五、二〇〇
----	----------	----------	----------	----------	-------------

據實業部的統計，中國遼陞四區（即東北區、察綏區、甘寧青區、新疆區）馬、牛、羊三宗共計三千萬頭以上，東北四省約佔三成。

東北的馬是蒙古種，上等乘馬每頭值四百至五百元，普通供勞役之馬約值百元內外。東北的騾，體格比馬大，挽車比馬有力，役使年限亦長，因而價格比馬貴，普通在一百四十元左右。驢，普通二十元左右。牛，普通五、六十元。緬羊，普通五、六元。山羊，普通四、五元。

至畜產物，則有乳及乳製品、肉及肉製品、獸毛、皮革和獸骨。其中羊毛最有希望。

### 5 食鹽和水陸

（甲）食鹽 遼寧沿黃海和渤海，海岸線長三千里，加以天常晴朗，空氣乾燥，晒鹽業極為發達。黃豆、煤、鹽稱為東北三大特產。鹽的產額在四百萬擔以上，又旅大租借地每年產額亦在四百萬擔以上，合計八百餘萬擔，佔全國產額百分之十五，鹽稅為東北財賦之大宗收

入，一九三一年度鹽稅收入爲一萬六千五百萬元，其中遼寧的鹽稅佔三千萬元，即佔百分之十八。遼河上航的船，多運食鹽，吉黑兩省的鹽均由遼寧輸入。

(乙)水產 東三省的水產資源，可以分爲海面漁業和淡水漁業兩方。海面漁業又可分爲黃海漁場和渤海漁場。每年海面漁業的穫得額約在四百萬元以上。東三省的淡水面積異常廣闊。以主要河川而言，在北部有烏蘇里江、松花江、嫩江、牡丹江等，在南部有鴨綠江及遼河等。以湖沼而論，有呼倫池、貝爾池、興凱湖、鏡波湖等。再以棲息的魚類來說，重要的魚類有三十種以上。以捕獲額來說，也達四百萬元左右，與前者合計在八百萬元以上。

我們一敘迷失陷前的東北，知道無論那方都有長足發展的可能，而今落入了敵人之手，不是齧寇以糧嗎？



## 第二章 日本侵佔東北的血史

### 一 從日本的大陸政策說起

日本的大陸政策，其詳細計劃，自然非我們所能知悉，但是根據着所謂大亞細亞主義，或東亞門羅主義，其爲排斥歐美，獨霸東亞的一種政策，這是可以確定的。因爲要獨霸東亞，所以第一個進攻的目標是中國，侵佔東北是征服中國必經的步驟。一九二七年七月二十五日的田中奏摺中說：

「欲征服支那必先征服滿蒙。如欲征服世界，必先征服支那。倘支那完全被我征服，其他如中小亞細亞及印度、南洋等異服之民族，必畏我敬我而降於我，使世界知東

亞爲我國之東亞，永不敢向我侵犯。

『我對滿蒙之權利，如可真實的到手，則以滿蒙爲根據，以貿易之假面具，而風靡支那四百餘州，再以滿蒙的權利爲司令塔，而攫取全支那之利源，以支那之富源，而作征服印度及南洋各島以及小亞細亞及歐羅巴之用。我大和民族之欲步武於亞細亞大陸者，握執滿蒙權利，乃其第一大關鍵也。』

田中義一當時任內閣總理大臣兼外務大臣，他於奏摺中並指出大陸政策爲明治大帝之遺訓，謂：『第一期征服台灣，第二期征服朝鮮，皆已實現，惟第三期之滅亡滿蒙，以便征服支那全土，使異服之南洋及亞細亞全部，無不畏我服我而仰我鼻息之大業，尙未能實現，此臣等之罪也。』現在滿洲僞國既已一手製成，而所謂征服支那的工作也已着手，田中當可含笑於九泉了。

由上所述，田中義一所謂第一時期併吞台灣，第二時期併吞朝鮮，實爲第三時期併吞滿蒙的前奏。

一八九四年中日之戰，中國敗北，這是第一次給與了日本大陸侵略政策一個勝利的機會，也就是給牠向東北侵略逼進了一步。這次戰爭的結果，台灣及澎湖羣島割歸日本，朝鮮脫離中國的主權而獨立。日本之獲得台灣，就是替南進政策建築了一個根據地，拉住朝鮮，就是替北進政策建好了一個大本營。日本的大陸政策第一期告成，而東北的屏障去了。

在中日戰爭後十年，發生了日俄戰爭，這次戰爭的結果，帝俄敗北，日本的勢力便進展到南滿，而以南滿鐵路為侵略東北的中心。在朝鮮方面，中日戰後本已淪為殖民地，所謂獨立，也正與現在的偽滿洲國同一情形，至是，日本遂公然以之為保護國，到了一九一〇年，終於實行併吞了。朝鮮是日本向東北進攻的一座橋樑，日本併吞朝鮮以後，大陸政策的第二期告成，而東北更陷於危境了。

在日俄戰爭後十年，發生了歐洲大戰。在這大戰期中，歐美無暇東顧，東亞舞台上，日本就大演其侵略大陸的好戲。對德宣戰，襲取我青島及膠濟路，又對提出二十一條要求，進一步穩固並且擴張在東北的勢力。田中所謂併吞滿蒙以征服支那的第三期，至此本已漸告

成熟，不料歐戰告終，這齣好戲終於沒有演定。但日本在東北的勢力，確乎又深入一步了。

## 二 一九一八事變前的兩大血案

一九二七年中國的革命，驚倒了各帝國主義者，尤其是日本，牠的大陸政策受到一個大威脅。不幸中國革命勢力半途發生變化，於是日本大陸政策又昂然抬起頭來。一九二八年五月，日本分致覺書於南北兩方政府，略云：『滿洲之治安維持，爲帝國政府所最重視，假如有擾亂該地治安，或造作擾亂治安之原因事態發生，則帝國政府將極力防止。設戰亂發展至平津將波及滿洲時，帝國政府爲維持滿洲，不得不取適當有效之處置。』從這看來，他竟把東北視同牠的領土了。

然而當時的東北當局，並不如日本所預期，受一紙覺書而俯首聽命。即在濟南慘案發生後，日本以爲此舉大有利於東北當局，必能獲得東北當局的諒解，而投入自己的懷抱裏。不料東北當局的巨頭張作霖竟懷於閭牆之旨，以大局爲重，拍發佳電，籲請南方息兵，以免



爲外力所乘。敵人還未心死，在張作霖出關之前，仍派人前去接洽，謂：「將以絕大之助力，迫退南軍，俾得劃江而守，中分天下。而求償之條件，則爲吉會路接軌，葫蘆島罷築，打通路改線。」

「這個請求，張氏仍嚴詞拒絕。這樣一來，

敵人當然銜恨切骨。於是張氏出關後，在

北寧路與南滿路交叉的皇姑屯站，與吳

俊陞同被炸死了。這便是世界聞名的皇

姑屯大血案。從此可知敵人對於不馴服

的東北當局也決不輕易放過的。

漢城華人被燒情形

皇姑屯案後三年，有萬寶山的事件

與朝鮮境內殘殺華僑的事件同時發生。

事端是如此：長春附近的萬寶山那裏，有

一個土棍郝永德，蠱惑當地的官廳和地

主承租大批的農田，私自轉租與朝鮮農民耕種。朝鮮農民爲要導引伊通河水入田，就強挖壕溝，建築高壩。所挖掘之地，都是我農民的田畝，且高壩一築，大批的田畝將遭淹沒。我農民以生計所關，乃呈訴地方當局。六月一日，長春縣政府派員協同縣警，勸諭朝鮮農民出境，不聽，乃將其首領八名帶至縣署。供稱：受日人命令，來此種稻。三日，驅逐在工作中的朝鮮農民，而四日仍有朝鮮農民百名到該地工作，並有日警前往保護。我農民以田畝迅將爲積水淹沒，萬難再行容忍，自動前去阻止，日警竟實彈射擊。日報復大肆虛僞宣傳，造作韓僑被東北官廳壓迫的種種情形，接着朝鮮境內各處，即突然發生韓人殺害華僑盈千之慘劇。這事表面上是日人的橫暴，骨子裏是敵人對東北武力侵略的試探，隔了兩月，就發生九一八的事變，可見敵人之處心積慮了。

### 三 東北四省的先後淪陷

一九二九年世界經濟恐慌爆發了。這恐慌的怒潮，也席卷了日本。日本爲要從經濟恐



一九一八年之變動主者本莊繁

慌中殺出一條血路，便發動了一九三一年的九一八事變，東北四省便先後落入「友邦」的手中。茲將東北四省淪陷的經過，分述於後：

(甲)九一八瀋陽的突擊 一九三一年九月十八日之夜一時光景，轟然一聲，日軍炸毀了南滿鐵路瀋陽站柳河鐵橋，謠說是我北大營士兵所爲，作爲進軍的藉口。這一聲後，大砲繼發，機關槍、步槍雜作。其後，每隔五分鐘，便發砲一次，陸軍同時進襲，一面進佔，一面以機

關槍掃射，因而靜夜的瀋陽，頓時成爲恐怖的地獄了。

這時，北大營駐軍長官，急忙向副司令部參謀長榮臻請示，榮令：「全取不抵抗主義！繳械讓他繳械，進佔營內，聽他進佔，雖口頭令亦須絕對服從。」北大營全體士兵至此便無抵抗而空

手退去。到了迫擊砲廠、火藥廠及兵工廠先後被日軍佔去，榮氏始知事態嚴重，乃急電報告在北平之東北邊防長官副司令張學良。張氏得電後，諭令：「仍應取絕對不抵抗主義！」破曉，日軍由西南角城牆壞處進城，開機關槍一排示威後，便佔領無線電台，各銀號、各機關、各要人住宅，也盡被搜劫。

十九日午前七時，日軍佔大東門飛機場，總計被劫兵工廠所存步槍八萬枝，機關槍四千挺；飛機已裝的和未裝的共有二百多架，已能使用的六十五架；其他像彈藥、糧秣、迫擊砲及一切軍用器械，都成爲日軍的戰利品。

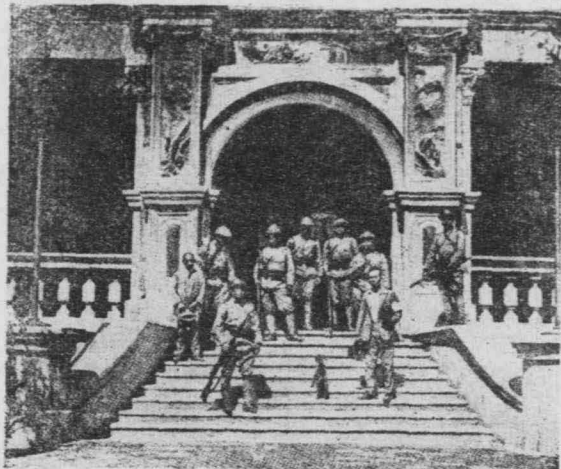
事變既起，日關東軍司令本莊繁，立即率三宅參謀長等於十九日午前三時由旅順急急赴瀋，主持軍事，移軍司令部於瀋陽。更委派多門師團長爲臨時奉天衛戍司令官；司令官下設軍政署，以奉天憲兵隊長三谷充任；更立即改變原有政治制度，施行市制以土肥原大佐爲市長。

瀋陽的突襲一起，撫順、安東各地，日軍亦同時實施佔領；長春日軍第三旅團亦奉命動



員，立即向寬城子及南嶺兩處的我軍進攻。當時南嶺駐軍傅營長冠軍，以爲日軍爲通常野  
外演習，出門探視，當被擊死。全營士兵大  
憤，奮起抵抗，日軍難以得手，後經親日派  
之長春軍警稽查處處長孫仁軒堅勸屈  
服，着令繳械，這一場僅有的抵抗戰，就告  
結束。當時該地砲兵團長，由長途電話，向  
吉林邊防軍副司令參謀長熙洽請示，得  
覆「不抵抗，」砲兵就不戰而退。

榮臻自接張副司令「不抵抗」的  
命令後，卽令陸軍訓練處修處長，吉林省  
政府派遣專員張秘書，傳知各軍：「絕對  
不得抵抗，至不得已時，繳械亦可。」由是，



東 北 邊 防 長 官 公 署 被 占 爲 日 軍 司 命 部

日軍所至，如風吹草偃，一日夜而失地千里（一日夜內所失的地方爲：安東、本溪、蓋平、鞍山、瀋陽、開原、營口之田莊台、四平街、長春、長春之南嶺、撫順、海城、遼陽、營口、鐵嶺、昌圖、公主嶺、寬城子）委實是千古未有之奇恥大辱！

日軍乘機進展，二十日佔嶺能岳城，二十一日佔領吉長路和吉敦路，二十二日佔領洮路和鄭家屯，二十三日佔蛟河和敦化，二十五日佔洮南等地。其中吉林和洮南之被佔，爲最使人痛心。熙洽既迎日軍，第二師團長多門進吉林，把吉林做他投降的見面禮，並且勸告吉林各軍，和平降服。日軍二百，趁鐵甲車三輛到達洮南時，鎮守使張海鵬令所部退出城外，並且將縣警武裝，自動解除，率領軍警商各界赴站歡迎！

這一週間，北寧路一帶，亦大受日軍的騷擾，毀皇姑屯與遼寧總站間的路軌，佔營口的車站，並奪取路款，繳路警的械；日機用機槍掃射新民全市……種種暴行，說不完，寫不盡！

（乙）轟炸錦州和進犯黑省 瀋陽既淪陷於日，我軍政各機關，都不能行使職權，張副司令學良乃於九月二十三日令組行署於錦州，並派張作相代理邊防軍司令官，米春霖代理

省政府主席，過了四日，才告成立。日軍認此舉爲妨害其「樹立東北新政權」的設施，務欲一掃而光，本莊繁便一面指使匪徒劫掠火車，一面派飛機向該地威脅。十月五日更發出聲明書，稱：「張學良對日欠誠意，已決定對張絕交。」八日，日機十一架由平田少佐率領，飛向錦州擲彈八十餘枚，毀列車三輛，建築物無數。即原插有紅十字會旗幟的鐵路病院，亦被轟炸。後復將飛機降低，用機槍向我徒手的民衆掃射！當時城內外原駐有張廷樞旅軍隊，仍奉「不抵抗」令，不向日機發一彈，日機得更逞凶，歷半小時，死傷如積。十三日，日機五架在大虎山、溝幫子、高山子車站、汪清、和龍、敦化、盤山等地施威，並用機槍向下掃射。從此日機騷擾無虛日，臨時省主席米春霖及各重要職員，於九日走避一空了。

日方於十月初旬起，積極進行其「樹立日軍監視下之獨立政權」的計劃。遼吉兩省已有趙欣伯、熙洽等漢奸，聽他驅使，只有黑龍江省還在代理主席馬占山的手中。因而於十月中旬，着令在牠掌握中的張海鵬向黑省襲擊。張海鵬被擊敗後，於十一月初，一方面令其領事同日軍少佐林義秀與馬氏談判，一方面仍用武力壓迫，派鐵甲列車進犯，因而演成嫩



山占馬的戰抗橋江在督

牒馬氏，內稱：「頃奉陸軍省南陸相電令向貴軍提出如下要求：（一）馬軍撤至齊齊哈爾，（二）馬軍得駐紮中東路南，（三）洮昂路局整理，馬軍不得妨礙。否則即取必要而有效之手段」等語，馬氏就據情向張副司令請示。然而一面交涉，一面日軍仍不斷的進攻。十六日，日

江橋的血戰。日軍失利，乃着哈爾濱的領事向張景惠表示，須馬軍退出省城，所部繳械。馬氏拒絕這個橫蠻的要求，戰爭更趨劇烈。我軍蘇炳文、程志遠部奉調東援。七日，日軍空陸並進，馬督部迎敵。午間屯墾軍砲兵團抵前線，擊潰助日的逆軍，便收復蘇姑溪。同時，中東路護路軍司令丁超部亦到，軍勢更壯。八日收復江橋，午後日軍不支，退六十里。十六日晨，本莊繁致

騎兵三百名，砲兵千餘名，前來進攻。時風劇，沙塵蔽空，炸彈落處，煙硝騰起數丈，日軍就趁勢猛撲。我軍據壕應戰，肉搏約一小時，得固守原防。後來馬氏作書面答覆，本莊繁認爲不滿，於是日軍的總攻擊開始。十八日，日軍以最新式騎兵和飛機十架，並進夾擊，我軍雖奮勇相持，終以彈盡援絕，向烏黑地方撤退。即以該地爲第一道防線，新立屯爲第二道防線，昂昂溪爲第三道防線。後在黑垣附近榆樹屯發現日騎兵別動隊，昂昂溪、龍江城外亦發現日別動隊，馬氏令手槍隊分往應戰；同時另一別動隊自吉沁河，越中東路，經甘井子襲黑垣，突出我富拉爾基防線；晚，又有坦克車六輛爲前衛，越昂昂溪，中東路北進；我軍力竭不支，乃暫退泰安鎮。黑省至此，也盡入日人的掌握中了。

(丙) 錦州的淪陷 日軍轟炸錦州後，日本政府於十二月二十三日得美駐日大使福白斯的強硬通牒，英法兩國駐日大使，也有同樣措辭的照會送給日本政府，進攻錦州的軍隊中途撤回，對錦州的軍事，原已緩和。到了二十五日，知道我國原劃錦州爲中立區，日政府的態度，便又轉硬化。陸相荒木和前陸相南次郎尤主進攻。因而除急令多門爲攻錦州司令官

外，二十六日對英法駐日大使發出答覆的牒文，二十八日，日軍即以鐵甲車隊掩護裝甲車十餘輛，先行進攻。二十九日日軍傾全力來犯，我軍不支，退胡家窩鋪。錦東正面的日軍同時出動，並有日艦五艘在秦皇島海面出現。三十至三十一兩天，接連劇戰，我軍士氣極旺。乃參謀長榮臻赴平謁張學良後，二十九日返錦，召各將領開會，下令各軍撤退，向關內開拔。榮等當晚到灤州，東北邊防長官公署亦退移於灤州，省府則由黃顯聲率警備隊留守。一九三二年一月一日，日多門師團派飛機六架，並二旅團兵力，包抄厲家窩堡，我政府軍已無蹤影，只有義勇軍熊飛部力戰，終因衆寡不敵而退。二日日軍向錦州進發，錦州便告淪陷了。

(丁)熱河的陷落 日軍既佔領東三省，見我國及世界各國應付無力，乃更謀擴展其侵略區域。第一步先宣言熱河該屬偽滿洲國，作爲侵佔熱河的先聲。接着說偽國以長城爲國界，作爲攻取榆關和長城各口的地步。一九三三年元旦，日軍之侵襲榆關，實爲侵熱的開頭。榆關一得手，便三路集熱邊。二月二十二日，僞外交部對我國政府及華北軍事當局發最後通牒，胡說熱河非中國領土，要求於二十四小時內將中國軍隊撤出熱省外，否則將以武

力解決。我外交部即於二十三日深夜，對日本政府提出抗議，駁斥偽外部照會所述各節，聲明一切責任，該由日本負擔。

二十五日，戰事正式開始。日軍由通寧、綏中根據地，分三路總攻熱河。朝陽（中路）、凌南（南路）、開魯（北路）各處，都發生戰事。這次進攻的日軍，除偽軍張海鵬、於芷山、程國瑞各部隊外，計有日軍六萬，配備於開魯方面約三萬，北票、朝陽、凌南一帶者約三萬。我方除熱軍、義勇軍、東北軍外，有孫殿英部兩師。兩方在熱河對壘的軍隊，在二十萬人以上。敵軍作戰計劃，計集中主力，突破一點。戰事開始，北路熱軍自動放棄開魯。阜新亦告陷落。中路當朝陽、寺敵軍西進時，熱河省軍邵本良部首先附逆，眼看南票、北票接連失陷，敵軍進迫朝陽，熱軍董福亭旅，又不戰而退。該部的一營起而倒戈，失却太平房的防線，因而敵得深入。孫殿英軍因朱慶瀾將軍的知照，急忙開往赤峯，開到那裏，敵軍大隊到來，赤峯終於失守。後日軍河原部乘機進攻葉柏壽、凌南的敵軍同時西進，致使南路重地之凌源，兩面受敵，亦於三月二日放棄。當時東北軍于兆麟、繆徵流、孫德荃等師，雖曾在南路應戰，但敵方以飛機坦克車向我陣地猛

烈轟炸，我軍血肉橫飛，死傷如積，終於不支而潰退。

三月一日，湯玉麟扣留大批汽車，裝運私產，輕易離開承德，前敵總指揮張作相，也匆匆回古北口，省城頓成空城。日軍探明虛實，便以一百二十八名之小隊，於四日晨佔據承德。

自熱河戰事開始直至承德失陷，前後只有七日。說到作戰，除孫殿英部在赤峯的遭遇戰，在圍場的困鬥，及南路萬福麟部下各師的戰鬥外，實不見其他各軍作什麼抵抗。熱河便在這樣的情況下，又輕易的落入敵人的手中去了。



### 第三章 日本在東北的政治壓迫

#### 一 從傀儡登場的偽組織說起

「九一八」瀋陽被佔領以後，日本爲安定人心計，就嗾使袁金鎧、于冲漢、關朝璽、丁鑑修等漢奸，於九月二十五日設立所謂「地方維持委員會」，這批漢奸，受寵若驚，便假借「維持地方」的名義，進行無恥非法的活動。然而日本還嫌他們對東北未能盡麻醉的作用，對國際不更足遮掩世人的耳目，於是急由土肥原發勳津變，迫溥儀赴瀋。十一月十日夜，在便衣隊滋擾最烈的時候，土肥原便挾廢帝溥儀赴大連。及滬戰發生，日本乃乘世界目光集注於黃浦江畔之時機，於二月十七日令漢奸熙洽、張景惠等開所謂「滿洲建國會」，一當

決定國體採用「共和」元首叫做「執政。」經二月二十七日至二十九日的三日間，扮演市民大會、代表大會、民衆遊行等等的怪劇，到三月九日溥儀和鄭孝胥到長春，便在日軍司



沐猴而冠的溥儀稱帝

令本莊繁和滿鐵總裁內田康哉指揮之下舉行所謂「滿洲國」建國式典，於是長春市上的偽組織，便成爲人口中之所謂「東三省新政權之基礎」而「大同元年」四字，也赫然出現了。

人所一手包辦，所謂政制及職官，也當然爲日人所決定。茲錄偽國成立時偽職官表於左，以見日人操縱的一斑。

偽組織的成立既爲日

(一) 執政溥儀

侍從武官長

張海鵬

參議府議長

張景惠

參議

羅振玉

參議

袁金鎧

參議

貴福

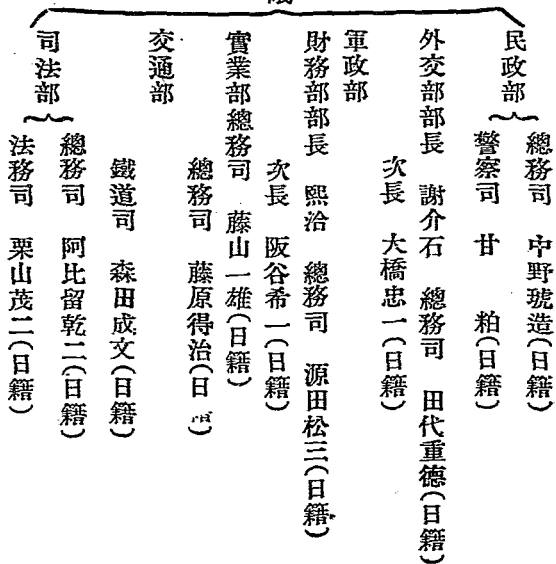
監察院 于冲漢  
法院

國務總理 鄭孝胥  
副總理 臧式毅

立法院 趙欣伯  
秘書處 上野巍(日籍)

總務廳	駒井德三 (日籍)
人事處	高野忠雄 (日籍)
主計處	
需要處	
法制局	吳本俠 (日籍)
資政局	笠木良明 (日籍)
興安局	齊王

(二) 鄭孝胥——國務會議



看了上面兩個表(實應併作一表,將第二表接在第一表鄭孝胥下),就可明瞭在偽



偽 國 國 務 院

組織中，除甘做傀儡的一羣漢奸以外，政治大權實完全操在日人的掌握中。同年九月十五

日，並簽訂日「滿」議定書，由偽組織承認日本在東北常川駐紮大軍，性質完全與日鮮議定書相同。日本的真正目的，原在把東北作為朝鮮第二，將來併做帝國的一部，現在先使傀儡取得名義的獨立，只是一時權宜之計罷了。

一九三四年三月一日，偽組織更進一步，宣布「滿洲國」為「滿洲帝國」，「大同」年號改稱「康德」，偽執政一變而為「康德皇帝」。這當然也是由於他的主人之指使。日本製造偽帝的作用，約有三點：（一）藉改變偽國體以改變世界的觀聽，破壞世界對偽國的不承認主義，（二）要

用偽帝加封蒙古王公的手段以收取內蒙，(三)以便進行所謂「恢復失地」隨時得向關內進攻。他的用心，可說兇險到了極點。

## 二 日本在東北的政治統制

日本對「滿」政治，可說盡統制的能事，茲擇重要幾點，分說於下：

(一)對「滿」機構的強化 日本經營我東北，向有四頭以治的稱謂：(1)為統率關東州和駐滿陸軍的關東軍 令官，直隸於日皇；(2)為總握關東州行政權，滿鐵沿線警備權和滿鐵業務監督權的關東長官，受拓務、外務兩省的監督；(3)為各地領事館（實施領事裁判權者），受外務省的監督；(4)為半官式的南滿



館使大本日關機治統際實的滿偽

鐵道公司（除經營鐵路外，並享有鐵路沿線的土木、教育、衛生等行政權。）一九三二年曾經一度改革，關東軍司令官、關東長官及新設駐滿特命全權大使，事實上由一人充任，駐滿機構已見強化。一九三四年更作一度改革，駐滿全權大使兼任關東軍司令官，並有監督關東州知事和南滿鐵道公司之權。同時在日本內閣中，新設一個對「滿」事務局，事務局總裁，由陸相兼任。這樣一來，日本對「滿」的組織愈嚴密，當然對偽國的統治益形強化了。

（二）偽滿省區的縮小 偽滿仰承主人鼻息，為削弱地方政權，便於統治起見，於一九三四年十月十日，大改東北行政區劃。最近偽滿的行政區域計為十四省，二特別市，一特別區，列表於左：

偽省名	省會	偽省名	省會	偽省市區名	省會
奉天省	瀋陽	安東省	安東	興安西省	大板上
吉林省	吉林	間島省	延吉	興安北省	海拉爾
龍江省	齊齊哈爾	三江省	佳木斯	新京市	（即長春）

熱河省	承德	黑河省	黑河	哈爾濱市
濱江省	哈爾濱	興安東省	札蘭屯	北滿特別區
錦州省	錦縣	興安南省	王爺廟	(即舊東省特 別區)

看了上表，可知縮小省區還含有實施國防計劃的用意，因為偽省的省會，大都是軍事要地。這樣，一面企圖易於鎮壓東北民衆的反抗，一面則爲便於將來對外的作戰。

(三)特殊學校的設立 日本爲養成特殊奴才，便於利用操縱起見，令偽滿先後設立下列特殊學校：

(甲)大同學院 設在長春，一九三二年七月開辦。其目的在養成政務奴才，使掌握偽滿政權，故學生畢業後，立即分發各偽機關任職，爲主人服務。對前去投考的學生，資格極爲注意，由南滿中學堂和旅順中學堂等學校畢業的，方有被錄取的希望。

(乙)大陸科學院 於一九三四年七月成立。創辦費八百萬元，經常費爲百萬元。爲科學的統制機關以利用東北軍需工業資源爲主要目的。可見日本在東北的一切佈置，幾乎



沒有一樣不和軍事上的備戰有關。

(丙)維城學校 是偽滿的唯一皇族學校，由小學、中學以至於大學。於一九三五年春初開辦，主要科爲日語，以養成親日貴族爲主旨。

(丁)興安軍官學校 設在王爺廟，一九三四年七月成立。爲對蒙旗青年施以特別軍事訓練，以作將來蒙軍的骨幹，而爲侵略蒙古的先鋒。

由上述三點看來，已可想見日本處心積慮一斑，然而日本操縱傀儡易，而壓服東北人民難，所以還得以重重保持牠的掠奪品呢。

### 三 日本在東北的軍力配置

日本爲鎮壓東北人民的反抗並爲準備對美對蘇作戰計，在東北的日軍，年見增加。九一八以前，日本在東北的駐軍僅一萬零五百名，而在一九三五年則達十三萬名之多。現在日本軍部還日日在高唱向滿洲增兵。據日本報紙的記載，日本駐滿軍隊的人數，將增至二

十五萬。偽滿軍隊十萬名。此外尚有純軍事化的警察、民團、志願兵等組織，其總數約爲十三萬名。現將日偽軍配置現狀，分述於左：

甲 駐紮東北的日軍（共十六萬人）

關東軍司令部設於「新京」，下設正副參謀長、司令部附、及兵器、經理、軍醫、獸醫、法務等部長。直轄：（一）旅順要塞司令部；（二）旅順重砲隊；（三）關東陸軍倉庫。至駐紮各地的師團，爲：

（一）第一師團 司令部設在齊齊哈爾。轄步兵四聯隊；戰車一聯隊；騎兵二聯隊；野戰重砲四聯隊；工兵一大隊；輜重一大隊。

（二）近衛師團之騎兵第一旅團 司令部設於海拉爾。轄兩聯隊。

（三）第九師團 司令部設於哈爾濱。轄步兵四聯隊；騎兵一聯隊；山砲一聯隊；工兵一大隊；輜重一大隊。

（四）第八師團之騎兵第三旅團 司令部設於佳木斯。轄騎兵三聯隊。

(五)第十二師團 司令部設於牡丹江。轄步兵四聯隊；戰車一聯隊；野戰重砲四聯隊；高射砲一聯隊；飛行一聯隊；工兵一大隊；輜重一大隊。

(六)第三師團之騎兵第四旅團 司令部設於海拉爾。轄騎兵三聯隊。

(七)步兵第二十九旅團 司令部設於綏芬河。轄兩聯隊。

(八)野砲第一旅團 司令部設於綏芬河。轄野戰重砲一聯隊；飛行兩聯隊。

此外尚有鐵路守備隊，每獨立隊轄六大隊，茲列表於左：

名	稱	司令部	守備區	守備線
第一獨立守備隊	公主嶺	安東奉天兩偽省	「京」連·安奉·奉山等線	
第二獨立守備隊	吉林	吉林間島兩偽省	「京」圖·拉濱·圖佳等線	
第三獨立守備隊	牡丹江	濱江三江兩偽省	濱綏·林虎·圖佳等線	
第四獨立守備隊	昂昂溪	龍江黑河兩偽省	四齊·濱北·北黑等線	

第五獨立守備隊

承德

錦州熱河兩僞省

奉山·錦承·葉峯等線

乙 僞軍(共十二萬人)

一九三三年末，僞滿國防會議決定：(一)設立僞國防督辦，由僞軍政部長兼任；(二)編制僞國防軍三十萬，並修築要塞；(三)劃五軍區，每軍區設置二警備司令。一九三四年六月，整理僞軍完竣，以團為單位，編一百二十六團，共十二萬人。同年七月，僞五軍區成立。以後稍有更動，茲將最近配置狀況，分述於左：

(一)第一軍管區司令部 駐瀋陽。轄安東、奉天兩地區司令及第一教導隊。安東區司令轄混成一、二、三等三旅。奉天區轄混成四、五、六等三旅。

(二)第二軍管區司令部 駐吉林。轄吉林、新京兩地區司令及第二教導隊。吉林區轄混成七、八、等三旅。新京區轄混成十及騎兵一、二、三、四等五旅。

(三)第三軍管區司令部 駐齊齊哈爾。轄龍江、黑河兩地區司令及第三教導隊。龍江

區轄混成十一、十二、十四及騎兵五等四旅。黑河區轄混成十三、十五兩旅。

(四)第四軍管區司令部 駐哈爾濱。轄濱江、三江兩地區司令及第四教導隊。濱江區轄混成十六、十七、十八等三旅。三江區轄混成二十二、二十三及騎兵六等三旅。

(五)第五軍管區司令部 駐承德。轄錦州、承德兩地區司令及第五教導隊。錦州區轄混成二十四、二十五兩旅。承德區轄二十六、及騎兵七等兩旅。

(六)第六軍管區司令部 駐牡丹江。轄綏寧、延吉兩地區司令及第六教導隊。綏寧區轄混成十九、二十、二十一及騎兵八等四旅。延吉區轄混成二十七、二十八兩旅。

此外還有興安第一、第二兩警備軍司令。

綜上所述，日偽軍合計將近三十萬人，而民團、志願兵等還未計算在內，其軍力的配置，不能說不重，然而東北人民的反抗，並未因此而停止，於是日本除武力以外，同時還施行牠的毒化政策。

#### 四 日本在東北的毒化政策

日本在東北實行毒化政策，不是從九一八事變後才開始的。不過在九一八事變前，只能以旅大租借地爲大本營，分爲官賣與私賣兩種。私賣又有大賣和小賣的分別，所謂小賣是由無賴浪人在各縣開設煙館，販賣少數煙土。所謂大賣是由大官鉅商主持，販運大宗煙土，銷售各地到了九一八事變後，東北成了日本的天下，牠的毒化政策，當然可以橫行無阻了。

一 三二年八月，日本便令偽滿在長春成立「鴉片專賣籌備委員會」，由偽財政部總務司長和理財司長日人星野直樹、田中忝等負責進行。後委姜思之及日人難波經一爲「鴉片專賣總署」正副署長。同年十一月終，發表「公告」「鴉片法」及「鴉片法實行令」，表面說是禁煙，實際是獎勵吸食。

從此以後，公開的種植，公開的販賣，公開的吸食，整個的東北便成了黑化的世界。這是

世界公認的事實。國聯調查團美國學者賓道福漫會有下列的一段話：

『……「滿洲國」對種植鴉片的許可和提倡，以及官辦鴉片營業的組織，深足引人注意……一九三四年的「滿洲國」境內，除黑龍江外，共種植鴉片十七萬七千七百餘畝。「滿洲國」正以積極方法引誘熱河農民增加鴉片的生產，去年熱河種煙十萬畝，政府單是這宗稅收，就達三百餘萬元……』

又據國聯顧問委員會美國代表富勒氏所說：『鴉片之多，已使「滿洲國」的吸食者激增，而產額大逾其消費量，恐其廢餘者，將違法運銷中國內地。』又說：『「滿洲國」政府的預算案，估計鴉片專賣的餘利，每年約達日金一千萬元，所銷鴉片，每年約達日金三千三百萬元。』看到了這幾段簡短的記述，眼前就會浮起一幅幅可怖又可悲的圖畫，然而在鐵蹄下東北人民的慘痛，決不僅這一點呢。

## 五 五年來東北血淚點點

自東北被佔領後，我東北三千萬同胞的生活，便陷於極悲慘的境地，而所受政治上的壓迫尤慘，茲分述數端於下：

(一)強佔土地 這是在黑龍江省的通肯河流域，吉林省的松花江下游和牡丹江流域，遼寧省的遼河下游和鴨綠江流域，便是日本所認為最適宜的移民區域所常有的事。例如一九三二年十月，日本第一次移民於吉林松花江下游的佳木斯強家屯，全村有田五萬餘畝，都是最肥沃的土地，能兼種大米和小麥。日本移民迫令該村的農民繳出地照，一律離開村落，讓他們居住耕種。土地是農民的生存條件，這一大批被迫離村的我東北農民，將怎樣活下去呢！

(二)強迫服役 日本為便於統治及備戰起見，五年來在東北大興土木，所需工人除向關內大批招募外，便迫令當地農民拋棄耕作，為馳服役。例如一九三四年三月，在錦縣、錦西、興城、綏中各縣的村鎮裏，強迫每戶農家出壯丁一人，運往熱河築路。在熱河的農家，有五個壯丁的必須抽出三個，有三個的抽出兩個或一個去應差。除築路外，還須負擔軍需運輸



的重任。例如同年六月，限令義縣、興城、綏中等縣在半月內征集大車一百五十輛和伙子三百名，農民必須丟棄自己的耕作，還須趕着自己的牲口，拉着自己的車去替日軍運輸軍需。

(三)移併大屯 自去年起，施行了一種「移併大屯」的毒政，幾處小村莊都須搬到大村子處，集合而居。這是防備義勇軍的堅壁清野方法。小村子的居民因留戀於幾世居處的廬舍，並且都是農戶，宅子就靠近自家所耕種的田畝，爲了便於看守和耕種，更不願離開。但一面卻限定日期，凡不遷移的，一律縱火焚燒，田棚、房舍、牲口棚，霎時間全都化爲灰燼。被驅逐的鄉人，只得同了家小，攜男抱女，流落到指定的大村子去，因爲無力建造新家屋，只得在村子街頭，倚樹爲廬。各處大村子，四圍全是小草棚，破亂紛雜，婦女號哭，活像人間地獄。

(四)連坐 九一八事變後，東北各城市的戶口，早已清查。不論商號住戶，每十家設一「什長」，百家設一「百長」。每家新來一個人，出去一個人，以及生死變遷，都得即刻報告什長百長，轉報警察所或分局備案調查。否則人多了以藏匿鬻匪，人少了以出外爲匪論罪，什長百長也得連坐。所以現在的什長百長都想不幹，冀免不測之禍，但是一經派上，你想告退。

(五) 搜夜 日人怕義勇軍成疾，因此在東北各地的鄉村裏防範極嚴，一聞有義勇軍的潛入，便連忙起動搜查。這種搜查，多在夜間施行，故名爲「搜夜」。一經認定某村可疑的時候，便在中夜派了大軍嚴密包圍，同時進行挨戶搜查。按戶口名冊，沿家點數，多了人，便拘捕，少了人，就拘捕村長。因此搜夜簡直與剿賊一樣，全都鬧得合村不安。

(六) 慘殺種種 (1) 祕密活埋——去年熱河圍場附近發生一大慘案，有張營堂等六人被活埋，便是一例。(2) 拋入河流淹死——將被處死者裝入麻袋裏，令二人各執一端，猛力拋入河流中，任他漂流而去，活活淹死。(3) 活人喂狗——訓練一種狼犬，替人效力，每到夜間，縱犬四出，做防衛守護的工作。這種狼犬性至兇惡，假使有人誤犯警戒線，立刻躍身捕噬，咬斷喉嚨。平時的訓練，常將「反滿抗日」的嫌疑犯，放在狼犬的籠中，任狼犬撕着人體，抓破肚腸，慘不忍睹。這個情景無異古代羅馬對基督教徒的慘酷待遇，不過羅馬人用的是獅子，而今是用矮小的狼犬罷了。

以上所舉不過寥寥數端，然三千萬同胞所過的血淚生活，可以想見一斑了。

## 第四章 日本在東北的經濟榨取

### 一 從日「滿」經濟布洛克說起

日本對東北的期望，除了直接的「國防」作用以外，就是想創立日「滿」經濟布洛克，解決日本經濟上一切根本的矛盾。詳言之，所謂日「滿」經濟布洛克，具有三個根本的目的，即是：

- 一、供給日本國內工業原料，以治療日本的貧血症；
- 二、傾銷日本國內剩餘商品，而獨佔東北的新市場；
- 三、移殖所謂日本過剩人口，以解決其人口或食糧的恐慌。

前二者爲一切殖民地共同的作用，而最後一項是日本侵佔東北的一個重要口實。日本在東北的一切設施，是向着這些目的進行的，除第三項我們於第六章另述外，現在先看第一、二兩項的實施情狀。

可是在作這種考察以前，我們還有一點要注意的，殖民地開發的第一個前提爲通貨的穩定，以及與母國通貨的聯繫。日本以在東北實施金本位爲目的，這個目的雖被東北人頑強的用銀的習慣所阻礙，一時不能達到，但自一九三二年所謂「滿洲中央銀行」成立以來，從前各銀行銀號發行之跌價的換算率各異的鈔票陸續收回，且自一九三五年起，所謂「滿洲國幣」與日本的金元已維持了一個近似的等價，這即是說，偽滿已完全從屬於日本金元



行銀央中滿偽

之下。因而日本對偽滿的投資和對偽滿貿易的操縱，都得以較圓滑的進行。

至去年十二月三日，偽滿更成立所謂「滿洲興業銀行」，今年春已正式營業了。名義上係日偽合辦，資金三千萬元，由偽滿與朝鮮銀行各分担一千五百萬元，第一次各繳足半數。同時，日本在東北的滿洲銀行、正隆銀行、朝鮮銀行等全部解散，所有人事及業務，統由該銀行承繼。其使命據該銀行法第一條所載，係「謀金融之圓滑，並供給產業開發所需之資金。」可知其主要使命，一為輔助偽中央銀行調整金融，一為供給資金以開發產業。今後日本對東北的經濟榨取，當更得以圓滑的進行了。

其次為殖民地開發的最重要前提之交通建設，也在日本完全支配之下以極大的速度實施（詳見第五章）。還有，偽滿的關係，已應日本的需要而屢加修正。無限制土地商租權，也於一九三五年一月已告解決，這是「日滿融合」的法律上應有的一着。最後，根據一九三五年七月日「滿」所訂的新條約，有「日滿經濟共同委員會」的設立，日「滿」布洛克的進行，又多一個中樞的參謀本部了。

## 二 略取和壟斷東北經濟的機構

現在，我們還要約略一說事變後新設各公司，對搾取東北經濟的機構，明白一個大概。九一八事變前日本對東北的投資約有十六七萬萬元，事變後五年來的新投資，却達八萬萬至九萬萬元。新設的公司有三百六十九家，公稱資本達八萬四千三百餘萬元，繳納資本達五萬六千二百餘萬元。其中資本在十萬元以上者，有金融九，交易所三，商業二十一，礦業八，鋼鐵機械十三，輕金屬二，化學工業五，造紙二，水泥四，製糖製粉三，麥酒酒精八，紡織纖維工業六，大豆工業一，農業產業殖產六，交通通信十六，不動產六，電氣六。其設置者，爲

出資		公司	資本(單位千元)
日本法人(三)	滿鐵關係(A)	九	一八七、三〇〇
滿鐵以外(B)		八四	一八〇、一三〇

以上一一九公司，更可區別爲：

偽滿法人	滿鐵關係(A)	七	一三五、三五〇
(一一六)	滿鐵以外(B)	一九	五二、二九〇
合計	(A)	一六	三三二、六五〇
	(B)	一〇三	二三二、四二〇

性 質

公司數

公稱資本(單位千元)

甲、特別公司

一〇

二一六、五五〇

乙、普通公司

一〇九

三三八、二二〇

現將主要的日「偽」合辦公司，列表於左：

公司名稱	總所	資本(單位千元)
滿洲探金公司	長春	五〇、〇〇〇
滿洲電報電話公司	長春	一一、〇〇〇(日幣)

滿洲煤礦公司	長春	一六、〇〇〇(日幣)
同和自動車工業公司	瀋陽	六、〇〇〇
滿洲石油公司	大連	三、〇〇〇
滿洲航空公司	大連	三、八五〇(日幣)
滿洲棉花公司	瀋陽	二、〇〇〇(日幣)
滿洲機器公司	長春	一、〇〇〇(日幣)
滿洲電氣公司	長春	九〇、〇〇〇
哈爾濱交易所	哈埠	二、〇〇〇(日幣)
北票煤礦公司	長春	二、五〇〇(日幣)
滿洲造紙公司	大阪	一〇、〇〇〇
大同水泥公司	吉林	三、〇〇〇(日幣)
大滿洲忽布麥酒公司	哈埠	一〇、〇〇〇



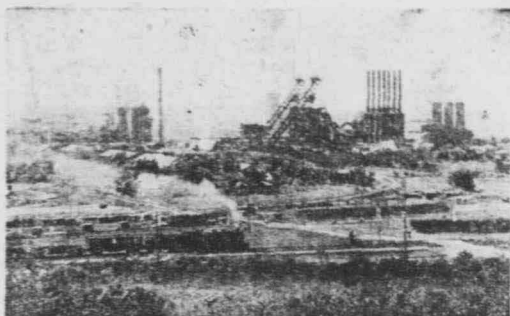
滿洲麥酒公司	瀋陽	二、〇〇〇
大同酒精公司	哈埠	一八、七〇〇(日幣)
安東電業公司	安東	一、〇〇〇(日幣)
北滿製糖公司	哈埠	一、〇〇〇

這些公司實在是新興的榨取東北經濟的重要機構，和舊有最大規範的南滿鐵道公司，一同做着「吸血」的工作。

### 三 五年來日本對東北原料的略取

日本侵佔東北後，當然要盡量略取東北的原料，以應國內的需要，以作大戰的準備。茲將鐵、煤、液體燃料、棉花等重要原料的生產和供給，略加檢討，就可證明。

一、鋼鐵 日本近年因為積極備戰，鋼鐵的需要大增，但日本國內的生產只夠供其需要百分之十左右，於是發生「鋼鐵飢饉」，現在日本內地鐵礦石的採掘量，一年不過百三



四十萬噸，其餘由馬來半島輸入礦石，或由印度歐美輸入銑鐵，而靠東北及我國內地者尤多。以一九二五年而言，合礦石銑鐵輸入達四百萬噸，其飢饉可知。日本為克服這種困難，近

來乃盛倡所謂「鋼鐵國策」。其中心精神，即在力謀鋼鐵之自給自足。其主要方策，就是將日「滿」打成一片，考慮其需給關係，而樹立恆久的政策。

我們知道東北鐵礦，主要分布於遼寧省的鞍山、弓長嶺、廟兒溝以及安奉沿線一帶；最近日人在遼寧東北道一帶，發現大量鐵礦，據說寬甸縣的大荒溝、白菜地、倒木溝、三道杉松、通化縣的三道溝、七道溝、臨江縣的大粟子溝等處，所在多有，而通化已被認為鞍山第二。所以東北鐵礦的儲量，已由事變前的七萬八千七百萬噸，而增至十二萬萬噸了。其產量亦年見增加，一九三二年為九

十七萬九千餘噸，一九三四年爲一百十三萬三千餘噸。本年度起，昭和製鋼所更實行所謂第三期增產計劃，限於明年年底完成，預定生產銑鐵一百十萬噸，砂銑鐵（銑鐵代用品）二萬九千噸，鋼鐵五十萬噸。其略取的積極，可見一斑了。

二、煤 煤是東北最大的礦物資源，其前途比鐵更有希望，除了豐富的撫順、本溪湖、煙台等大煤礦外，又有熱河的阜新大煤礦。阜新煤礦，據日人於一九三五年推定，其儲量爲二十二萬萬噸，達撫順煤礦的二倍以上；去年「滿洲日日新聞」所載，其儲量爲由三十萬萬噸至五十萬萬噸。最近，日人在北滿發現世界第一礦脈，據說無論品質，無論儲量，都超過法德兩國邊境的阿爾薩斯礦山（見本年三月三日申報哈爾濱通訊）。這樣一來，東北儲煤總量，自然比事變前激增了。

至東北煤礦的開採，現分滿洲鐵道公司和滿洲煤礦公司兩大系統。一九三五年春，日本關東軍、偽滿政府、滿鐵和滿煤四方代表結成「滿洲煤業統制委員會」，從此東北的煤業便有一元的統制監督的機構。

滿洲煤礦公司除撫順、煙台、本溪湖諸礦外，全東北的煤礦，殆悉歸其經營，其中心則爲阜新煤礦。至於滿鐵系的煤礦則以撫順爲中心。兩者產煤，以一九三五年言，共爲一千一百六十九萬噸。

東北煤的銷路，分輸出和就地消費兩項。以一九三五年爲例，總需要共爲一千一百八十九萬噸，其中就地消費者八百七十五萬噸，根據日偽協定，應向日本輸出三百十四萬噸，但實際僅輸出二百四十五萬噸，可見日本仰賴東北的煤是如何殷切的了。

三、石油 以戰時最需要的燃料石油論，東北還不能應日本的急需。滿洲石油公司近在滿洲里南方之達賴諾爾湖附近及其他地方，作石油的試掘，還沒有什麼結果。然撫順頁岩採取石油一事，頗有成績，最近幾年的油產量，大大增加，去年產量且達三十六萬噸。查日本海軍平時石油消費量約四十萬噸，將來想全部取給於此。此外，在大連建築了石油精煉廠，每月可精煉石油五十噸。

四、鉛 這也是日本軍需工業所需要的重要原料，從前全部由加拿大、挪威、瑞典等地

輸入事變後，日本因見東北富有鋁的原礦，攀土頁岩（含鋁百分之二十至二十五），便於一九三三年設立滿洲製鋁公司從事鋁的生產，資本金一千五百萬元，每年產鋁約在四十噸左右。這是可注意的新興工業。

五、棉花 遼寧的南部有廣大的適宜於棉花種植的土地，當然不會爲力求棉花自給的日本所放過。事變前，棉花栽培的獎進，是日本在東北最着意的農業政策，有滿洲棉花公司的組織，現棉花栽培面積約有五百萬公畝，年產棉花約二千五百萬斤，計劃十年內把棉田增至三千萬公畝，年產棉花一萬五千萬斤。可是從一九三三年至一九三五年，棉花的產額反見減退，這是日本所焦慮的。

六、羊毛 日本爲謀羊毛原料自給計，事變後，曾有二十五年內增殖東北緬羊二千五百萬頭的計劃，現僅有四百萬頭以上，不足供牠的需要。在實行不賣澳毛的今日，日本更感到羊毛自給的重要。不過緬羊的增殖，還是緩不濟急，因此日本同時又謀發展東北木漿的開發，以充人造纖維，代替羊毛。東北森林本很豐富，其中可作木漿原料的松林約佔十分之

四。現已有東滿洲人絹木漿、滿洲木漿、日滿木漿、東洋木漿、興安人絹木漿五個公司的設立，作大規模的木漿生產，其成功當比增殖緬羊爲速。

七。鹽 最後，化學工業用的重要原料之鹽，我們已知道東北所產極爲豐富，這對於年輸入鹽百萬餘噸的日本，自有很大的用處。由一九三一年至一九三三年，東北（遼關東州在內）鹽產由四十萬多公噸增至六十一萬多公噸。現鹽已歸專賣，日人復有滿洲鹽業、滿洲曹達等公司的設立，以製造工業用的鹽和從鹽製造曹達。

從以上的事實看來，九一八事變後日本經營東北的結果，確還不能滿足他的原料的期望。不過，這並不是說東北資源的貧乏，而只是說東北在原料供給方面還未能滿足日本的需要。一個東北本也不能填飽日本帝國主義者無底的慾壑，何況這五年來日本在東北還是給所謂「治安問題」弄到頭痛，投資也還有點畏縮，豐厚的收穫當然還談不上呢。

#### 四 日本對東北市場的壟斷

日本一面略取東北的原料以應自己的需要，一面對東北的市場又造成獨霸的地位。見有大利可圖的事業，使藉口「日滿布洛克」促僞滿收歸「國」營，如大豆、皮革、羊毛等的輸出，火柴、硝磺等的輸入，都歸「國營」式專賣。名爲日「滿」合辦，實是日本獨佔。即在尋常商業方面，日商因稅捐的輕微，轉運的方便，及可借助於政治的權力而獲利，而發展。東北的華人商業不能與之競爭，只見賠累、收縮、倒閉。歐美各國也只聽到「門戶開放」「機會均等」等動人的名詞，實際要漸被逐出東北的市場。如東北棉貨市場，日人已漸於暗中取英商而代之。

日本對東北市場的壟斷，一看東北對外貿易，更可了然。事變前，東省進口貨中從中國本部來的佔百分之三十，出口貨運至中國本部的佔百分之二十四，即東省對外貿易，約有百分之二十七係對本部貿易。事變後，本國貨物便受外國待遇，由本部輸往東北的貨物，不得不受關稅運輸等種種限制，價格提高，銷路日蹙。最近我國輕工業如紡織、捲烟、麵粉等業的衰落，要以喪失東北市場爲其重大的原因。國貨如綢緞、茶葉、瓷器等，均受日人的排斥，殆

絕跡於東北，中國本部在東北貿易上所佔的地位，據一九三四年的統計，已跌落到百分之十了。

反之，日本藉着關稅的特別待遇，投資的關係，貨幣的聯繫，在東北貿易獨佔地位却日益加強。以絕對數而論，日本之對東北貿易（關東州在外）輸入額，在事變發生那一年，僅為五千三百八十一萬元，在一九三五年便增至三萬一千七百零四萬元。增加幾及六倍。下列一表，更可見日本在東北的對外貿易中獨佔地位的強化。

東北對日輸出入貿易累年比較表（單位千元）

年 度	輸 出	對總額比率	輸 入	對總額比率
一九三二年	二三五、八六一	三八·八	一九七、一六〇	五八·一
一九三三年	二〇九、七四〇	四六·七	二三九、八〇九	六六·七
一九三四年	二一八、六七五	四八·八	四〇八、六〇一	六八·九
一九三五年	二一七、二九二	五一·六	四五六、六七四	七五·五



去年上半期，東北輸出貿易總額三四四、〇九一千元中，日本佔五成，輸入三三八、五〇二千元中，日本竟佔到八成。這樣看來，東北的輸出貿易對日本的依存性（也就是日本對於東北的原料的榨取度）固日益強化，而輸入貿易爲日本壟斷更爲可驚。

## 五 五年來東北人民在經濟上所受的慘痛

東北三千萬同胞中農民佔最大的多數，我們先來一說農民的經濟生活：

一、耕地面積的減少 據一九三二年的統計，東北耕地面積較九一八前減少四分之強。耕地是農民的生命，耕田面積的減少，就可知道走向死亡線上農民之多。

二、主要農產的銳減 從農產生產物的減少，亦可知道農民生活的日趨貧苦。東北的主要農產物爲黃豆、高粱、粟、玉蜀黍和小麥五種，事變後，其生產量除玉蜀黍外無不銳減，如下表所示。

一九三〇年和一九三四年東北主要農產指數表（以一九二七年爲一〇〇）

年度	大豆	高粱	粟	玉蜀黍	小麥
一九三〇年	一一〇	一〇四	一〇二	九三	九八
一九三四年	七四	七八	六五	九四	四五

三、農產價格的低落 日人用統制方法，上下其手，使農民所收穫，只能得到最低的代價。如大豆的價格較事變前低落一半多，高粱低落到只值三分之一。一面產量減少，一面產價又低落，兩面夾攻，慘痛可知。

四、土地價值的大跌 近郭的耕地僅值二十餘元，較事變前落價約三分之一或二分之一。在距城五六十里的可耕地，每畝價值不過一兩元。而且地價任便怎樣低，還是沒有人要買，竟形成有行無市的局面。有耕地可賣的農民，也只有走向困苦的一途。

五、農村工資的下降 因上述種種的關係，農村工資大大下降，不論長工、短工、忙工，和事變前相比，一齊下降一半多。甚至只求吃飯，不問工資，仍找不到僱主。這一大批農村工人

的慘苦，決非三言兩語所能訴說得盡。

六、捐稅負擔的增重 在這樣慘苦境地中的農民，捐稅的負擔倒反而增重起來，地畝捐較事變前增加到三倍左右。東北農民在這樣「王道政治」之下，除走向抗敵鬥爭的一路外，就只有束手待斃了。

至於商人，也是有苦無處訴。國人經營的商業，現被征收重複三層的營業捐：（一）按營業額每月納捐千分之五。（二）按純利每月結算一次，再納捐百分之十。（三）估捐，這無一定的標準，偽警察局和偽稅務局派幾個人對某商號去估量一下，就派定每年分四季繳納若干的估捐。大概有五六間店面及一個小院子的商號，每年的估捐在五、百元以上。因此許多國人所開設的商店只好關門了。即能勉強支持的，也多中枯內竭，苟延殘喘而已。

又恐營業額與純利的多少，由商店自報，不免以多報少，去年九月間，偽財政部便有這樣命令：「舊帳完全廢除，大小商店一律改用複式簿記。」改用簿記之後，各商店的日記帳，完全須用鉛筆複寫，每二日將原帳送偽警察所，再由其轉送偽財政部。每月月底並須作財額

表損益計算表，一併轉報。真可謂苛細之至。

工人呢？因東北原有的民族工業，或被侵佔，或遭打擊，大多數關門停工，大批工人隨着失業。而在日人工廠工作的，每日工作時間，約十二小時至十四小時，工資則不過三角左右。童工每日工作時間，大多數為十四小時，報酬最高為兩角，有時竟只給飯吃，不給工錢。

總之：五年來東北人民在經濟上受無限榨取的結果，城市則企業商店，相繼倒閉，農村則飢饉遍野，慘不忍言。由上所述，不難想見了。

## 第五章 日本在東北的交通措施

### 一 事變前東北鐵路網的鳥瞰

我國的鐵路要算東北最爲緊密了，據事變前的調查，東北的鐵路共有六千多公里，佔全國鐵路總公里數百分之四十一強。在這六千多公里的鐵路裏面，中國所有的爲三千多公里，約佔百分之五十。日本所有的爲一千一百多公里，約佔百分之十八。中俄合辦的爲一千七百多公里，約佔百分之二十八。中日合辦的爲二百多公里，約佔百分之四。但中國國有鐵路中，有日本借款關係的約佔三分之一。

東北的鐵路就事實言，可分爲三個系統：

一、中東鐵路系統 這是帝俄侵略我東北的利器。當十九世紀末葉，帝俄因不得志於西方，乃轉而東向，以期掌握東亞的霸權。中日戰爭後，帝俄一面挾持干涉還遼的盛德，一面利用我畏日依俄的心理，引誘李鴻章簽訂了中俄密約。該約的要點，即在於由我國承認俄國的西伯利亞鐵路得以通過我吉黑兩省，以達於海參崴。這便是所謂中東鐵路。有了這條鐵路，帝俄的勢力便得深入我東北了。

二、南滿鐵路系統 日本的大陸政策，早以我東三省爲目的物，帝俄的壟斷行爲，日本豈能坐視，於是有一九〇四年的日俄戰爭發生。戰爭的結果，帝俄敗北，日俄締結撲茨茅斯和約，俄將大連長春間中東鐵路的南滿支線，讓渡日本。日本並與我國訂立中日東三省善後協約，允許日本享有安奉路十五年經營權。由是日本佔有南滿鐵路、安奉鐵路及營口支線等，和帝俄把東三省平分了。日本有了這個基礎，得隴望蜀，便想建築吉會鐵路，以與帝俄競爭，雖千方百計，乘機進行，然在事變前終未如願以償，這是日本所深憾的。

三、以葫蘆島爲中心的國有鐵路系統 我國自籌資本建設鐵路，原係發動於軍事作

用，以聯絡三省省會爲重要目的。乃自打通線築成，瀋海、吉海相繼通車，東西兩幹線漸露包圍南滿鐵路的形勢。加以呼海、齊克兩路，深入黑省腹地，洮索鐵路竟成了開發蒙旗的先鋒。東北的鐵路交通，漸爲新舊各派人物所同願致力。由是東四路與西四路聯運，先後告成，葫蘆島的築港，也居然實現。而東西兩幹線延長到吉黑兩省的邊界以及達各重要地方的聯絡線，均在計劃建築，行將陷滿鐵於包圍中。這個以葫蘆島爲中心的東北鐵路政策，更是日本所焦急的。

## 二 事變後日本對東北鐵路的獨佔

奪取交通實權是控制殖民地的要着，事變後日本便趁這大好機會，爲所欲爲，把東北的交通實權，完全納入自己的支配之下。

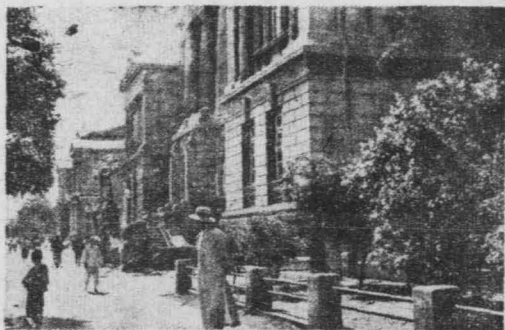
日本奪取東北的交通實權，以鐵路爲首，一面可藉以掌握東北產業的命脈，一面更大建軍用鐵路爲對美對蘇和對我國作戰的準備。其在東北鐵路建設的計劃，以總長二萬五

千公里爲目的。今後十年內，擬先築新線四千里，連舊有鐵路共一萬公里。

又藉口於各路舊時分立經營，完全沒有統制，以致經濟的技術的能率不能增進，迫僞滿統一各路。其統一辦法，則將東北各路，都委託南滿鐵道公司經營。

一九三三年三月一日，形式上以僞滿爲委託者，與南滿鐵道公司訂立委辦契約，其大旨如下：

一、「滿洲國」政府對於南滿鐵道公司負有債務，合計一萬三千萬元，特將吉長、吉敦、吉海、四洮、洮昂、洮索、齊克、呼海（並包括松花江航運事業的一部分）瀋海、「奉山」（包括打通線及其附屬港灣）等已成諸線所屬的一切財產及收入作爲擔保，將上述各路委託南滿鐵道公司經營。



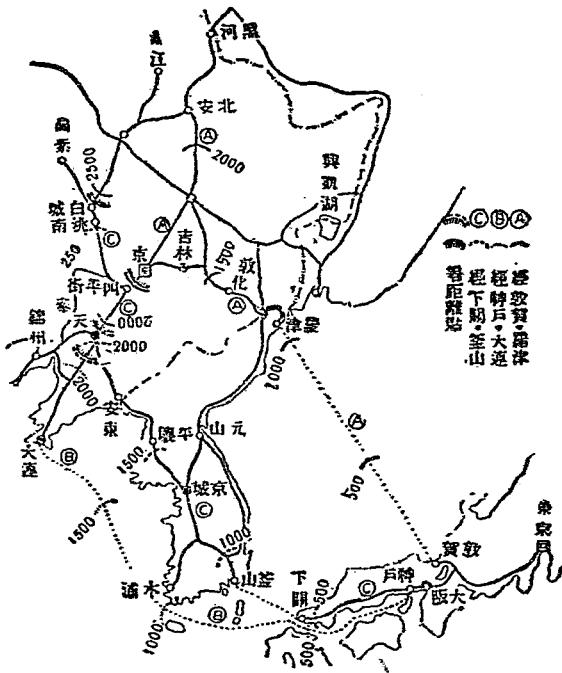
哈爾濱東北鐵路南滿鐵道公司



二、「滿洲國」政府另委南滿鐵道公司承包建築敦化至圖們江鐵路，拉法至哈爾濱鐵路，及泰來至海倫鐵路，各路的建築費合計約一萬萬元；又因敦圖鐵路建築關係所需要，「滿洲國」將收買天圖輕便鐵路，約六百萬元，亦由南滿鐵道公司借入，就將天圖輕便鐵路並行委託南滿鐵道公司經營。

自東北鐵路歸滿鐵經營以後，於一九三四年三月一日即在滿鐵之下，設立一個鐵路總局，以管理之。現總局下設五個管理局二事務所即：(一)錦州鐵路管理局，轄奉山、錦承、葉峯大鄭（通遼以南）等線；(二)吉林鐵路管理局，轄奉吉、拉浜（五常以南）等線；(三)牡丹江管理局，轄圖佳、林密等線；(四)哈爾濱管理局，轄浜北、北黑、拉浜（五常以北）等線；(五)齊齊哈爾管理局，轄齊北、大都（通遼以北）等線；(六)奉天鐵路事務所，轄安奉等線；(七)大連鐵路事務所，轄營口、旅順等線。

### 三 最先引人注意的吉會路之通車



日本與東北交通之距離

日本攘奪東北鐵路中，最先使人注目的，便是吉會鐵路之通車。事變前，日本千方百計

的想完成此線，終  
 因當地人民的反  
 對，未能如願。事變  
 後，日本為所欲為，  
 一面將天圖輕便  
 鐵路改建重軌，一  
 面用武力趕築吉  
 會未成線敦圖路，  
 展至敦化，與吉敦  
 路連接路長一百  
 九十二公里，於一

九三三年八月一日通車。日人夢想完成這條鐵路多年，現在終於如願以償。

此線的完成，在經濟上、軍事上都有極大的功用，誠如田中義一所說：『吉會路真可謂日本致富的路線，也就是日本武裝的路線。』

就軍事上而論，行軍第一要快，才能先發制人，而這條鐵路一完成，使日本與東北北部的路程大為縮短，試看由大阪經門司、大連而走南滿路到長春，距離有二千二百多公里，須費七十七小時；但是由大阪經敦賀、清津和會寧而走吉會路和吉長路到長春，只有一千六百多公里，只費五十六小時。路程可近六百三十五公里，時間可省二十一小時，何等便捷。

而且有了這條鐵路，不會因大阪的封鎖，而有接濟斷絕之虞。又如田中義一所說：『日本所需求滿蒙的富源，只能由大連出口，如果敵艦將對馬及千島兩峽封鎖，則我不能攝取滿蒙的富源，終必為戰敗國……如吉會鐵路成，則南滿北滿作為大循環線，其長春至洮南、長春經大齊至洮南之路作為小循環，四通八達，供我軍旅及糧食運輸的便利，而北滿富源的攝取，亦可因而確定。同時北滿富源可經吉會路越海而運至我敦賀新瀉港，敵潛水艇必

無力侵入我朝鮮及日本海峽，從而戰時的交通經濟可以獨立自由，此即所謂日本海中心的國策。如果戰時的食糧充足，則美國雖有強大的海軍，中國亦俄雖有衆多的陸軍，終必無如我何。」

其在經濟上的功用，主要的約有兩點：（一）此路所經如牡丹江、吉雅河諸流域，都是著名的森林地帶，其儲量可供日本二百年之用，此路一通，從事開採，足以抵制美國木材的輸入；（二）可採掘新坵煤礦及牡丹江流域的金砂。

因此，日本在九一八事變後第一件工作，便是建築此路。同時，與此路關聯的終點港問題，已於一九三二年五月決定設在羅津。羅津位於朝鮮的北部，距雄基五公里，為天然良港，於一九三二年開始興築，預計於今年完成。此港成後，與大連呼應，可以壓倒海參崴。

#### 四 完成鐵道一元化的中東路之收買

中東路分三線，東線從哈爾濱到綏芬河，長五百五十公里，西線從哈爾濱到滿洲里，長

九百三十五公里，南線從哈爾濱到長春的一段，長二百三十八公里，合計全路幹線一千七百二十三公里。此路貫道中俄，橫亘吉黑，所過多是富於農林礦牧的區域，從一八九八年興築以來，沿線移民增多，產業漸興，又因軌幅採取俄制，所以兩端與西伯利亞及烏蘇里鐵路都能接軌，在軍事政治經濟各方面，俱含有重大的意義。

一九一七年俄國發生革命，日本想乘機搶取，以進窺西伯利亞。後因各國共同出兵，發生利害衝突，而俄勞農政府的基礎又日趨穩固，日本乃不得不吐棄這塊已啣在口中的肥肉。

九一八事變發生，日本對蘇聯不能不有所顧忌，雖經聲言不侵犯中東路及蘇聯的利益。不久，情勢不同，態度亦變。一九三二年三月，日本佔領長春，毀中東路的一站，且強征中東路車輛運兵，蘇聯憤極，增兵遠東，作有力的抗爭。迨日軍立偽國，佔黑省，以偽滿名義改派李紹庚為中東路局理事長，日蘇衝突的形勢，更趨尖銳了。

此後，日本企圖以實力奪此路，日蘇兩方各增兵邊境，準備作戰。日本初期利用蘇聯國

際地位的孤立，唯唯逼人，蘇聯則力持和平。自一九三三年十月以後，日蘇國際形勢易位，日本態度始轉軟弱。經多次的波折，乃於一九三五年三月二十三日由偽滿出面，非法收買中東路。

協定正式簽字後，南滿鐵道公司即發表預先準備之「滿洲國」政府委任經營中東路的命令。同時發表聲明書：

「蘇「滿」兩國間今次成立協定之結果，中東路完全歸於「滿洲國」之所有。「滿洲國」政府因認熟知鐵路事業之滿鐵經營國有鐵路為最適當，前已委托本公司經營國內一切鐵路，今次又委滿鐵經營中東路，非但能統一全「滿」鐵路於單一公司之下，且能發揮經濟的及技術的能率，對於交通之發達，產業之開發，必有相當貢獻。此即「滿洲國」政府所以委托滿鐵經營中東路之理由，而滿鐵亦並無拒絕理由，故決定接受其委托矣。」

從此，東北各鐵路都落入滿鐵的掌握中，日本的東北鐵道一元化政策，完全告成，怪不

得滿鐵副總裁當時要大呼「日「滿」兩國外交史上劃期的大成功」了。

自中東路非法收買後，滿鐵首先取消中東鐵路的名稱，改爲「北滿鐵路」，並分裂爲三路，（南段改稱「京」，「浜」，東段稱濱綏，西段稱濱洲）歸三管理局管理。

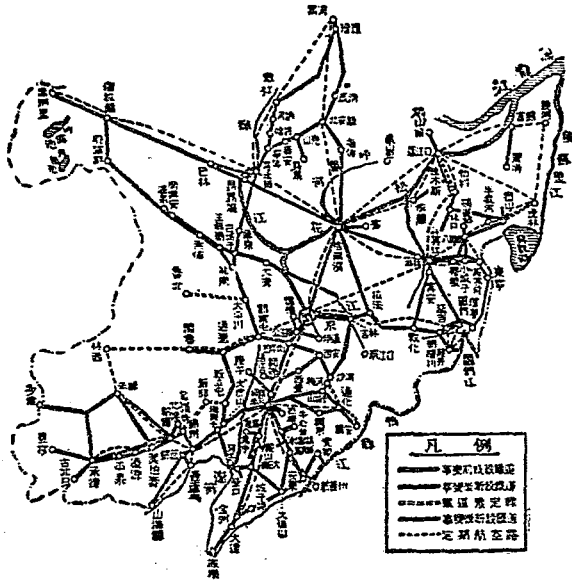
接着便是修改軌幅，由寬五英尺的軌幅改爲四。八英尺，以與東北各鐵路相連接。

## 五 着眼備戰的新設諸線

日本一面攘奪東北的既成鐵路，一面則在東北各地，積極建築含有軍事意義的諸路線。

一、敦圖線 就是吉會路未成線自敦化至圖們江的一段，已在前面說過，不再贅述。

二、海克線 這條路是從海倫到克山，將我國原有的呼海與齊克二路連接起來，長一百五十公里，於一九三二年十二月告成。後來又將這條路線向北修展，自海克線的北安嶺起至大黑河爲止。自北安至長清的一段，長一百三十七公里，於一九三四年完成。長清至大



網通交北東的最近

黑河的一段，長一百六十六公里，於一九三五年完成。大黑河的對岸，即是俄屬海蘭泡，與蘇聯之海蘭泡至廟街的鐵路，恰恰針鋒相對。這條的鐵路所過之處，都未開闢，故完全是一條軍用鐵路，是日本進攻蘇聯的最要捷徑。

三、拉訥線 自拉哈至

訥河，長三十九公里，於一九三三年完成，亦可展至與俄屬海蘭泡隔江相對的大黑



河。

四、拉濱線 從吉敦路之拉法站到哈爾濱，渡松花江而在松浦與呼海鐵路相接。路長二百六十八公里，於一九三二年七月動工，一九三四年七月通車。松花江鐵橋是此路的最大工程，較中東路鐵橋長三十公尺，較鴨綠江鐵橋長一百公尺，工程費計三百五十萬元。此路爲南北滿交通的直徑，東南更連敦圖線，可減少朝鮮北部到哈爾濱的交通時間，也是進攻蘇聯的一條主要鐵路。且此路縱貫富於農產的五常、榆樹、舒蘭等縣，經濟上亦極有意義。

五、朝開線 由天圖路中的朝陽川至朝鮮會寧路的上三峯。於一九三三年完成。此路雖只有五十九公里，然起點朝陽川與敦圖路相接，且終於會寧路的上三峯，適成一三角形，使交通上有連環作用，且直通羅津港也較敦圖線爲便，所以在軍事上有着很大的意義。

六、圖寧線 由圖們江至寧古塔的牡丹江，長二百四十九公里，於一九三四年十二月通車。由牡丹江向北展，經勃利而至佳木斯的路線，正在積極建築中，此線起點圖們，緊接蘇聯的邊境，一旦日俄戰起，日軍開往北滿，可以朝發夕至，在軍事上的重要可知。

七、「京」大線 此線起自偽京，經農安、扶餘而至大賚，長二百十五公里，於一九三五年竣工。此路位於東北的中樞。與洮昂、洮索二路相連接，實為日本侵略蒙古的軍事鐵路，也是重要經濟幹線。

八、洮大線 由大賚至洮安的白城子，長一百二十公里，於一九三五年竣工。有此線，「京」大線的功用才能完成。

九、錦承線 自錦州起，至承德止，為我國原有錦朝路的延長線，長四百三十六公里，於去年六月通車。此為侵略內蒙及華北的主要路線。

十、葉峯線 由葉柏壽到赤峯，為錦承路的支線，長一百四十七公里，與錦承路同時通車。此線縱貫熱河南北，深入熱河腹地，也是軍事上的一條重要鐵路，且與錦承線同為開發熱河的緊要路線。

此外正在建築中的重要路線，有：（一）林虎線，由林口經密山而至虎林，長三百三十五公里；（二）延富線，由延吉至富錦，長約六百公里；（三）四梅線，由四平街經西安至梅河口，長

一百四十九公里；(四)梅輯線，自梅河口經通化至輯安東，長約一百六十公里；(五)新義線，由新立屯至義縣，長一百四十六公里；(六)魯北線，自太平川至魯北，長一百七十四公里等。

根據日人清水在滿洲經濟月報所發表的文章，至一九三六年五月一日爲止，東北的鐵路共有九千四百六十四公里。可知事變後，已建築了三千多公里的鐵路。據日文滿洲日報的記載，自一九三六年八月六日起，開始完成各種環狀鐵路，約有二十個以上。此種環狀鐵路，極便於軍隊的調遣，可見今後的鐵道建築，還是着眼於備戰方面。

## 六 全力灌注的發展航空

日本想利用東北作爲航空的樞紐，事變後立即成立所謂「滿洲航空公司」，用全力發展東北的航空。

「滿洲航空公司」於一九三二年九月二十六日成立，資本三百八十五萬元，日本出三分之二，名義上爲日僑合辦，實際上當然由日本操縱。自成立迄今，東北各地主要航空線

已完成，並將全「滿」分爲奉天、長春、哈爾濱三個管理區域，以便統制。還附設了一個航空工廠，專司飛機的製造和修理。

東北航空線的主要方向，在鄰接蘇聯的吉黑邊境一帶地方，因此以哈爾濱爲中心，向吉黑腹地及邊境進展。至一九三四年四月，大黑河、富錦、佳木斯、依蘭、寧安、東寧等地與哈爾濱的航空交通，已告完成。此外，便是吉黑一帶與日本內地及朝鮮的聯絡，現由齊齊哈爾經僞京、奉天、大連而達朝鮮新義州，及從僞京經敦化、龍井村而達圖們的航線，也先後告成了。此後的發展便轉向在熱河及華北。奉天、錦州間，錦州、承德間，以及承德、赤峯間的航線都已完成。錦州、山海關間，也於一九三五年七月通航。去年十一月十七日成立惠通公司，接連津錦兩線分別開航，所謂中日通航也居然實現了。

「滿洲航空公司」於成立不久的時候，即與東京的日本航空公司相連運，以大連爲樞紐。從大連經朝鮮的新義州、平壤、漢城、釜山而達日本的福岡，只需七時二十分。這樣一旦有事，日本國內的空軍，便能在極短的時間內到達東北各地。

以一九三六年爲止，計有航立站六十個，降落場一百五十個。經常通航線，計有七千五百公里，連絡了各重要軍區。自日本至東北，曾舉行了好幾次的飛行練習，其間有驅逐機直飛哈爾濱及齊齊哈爾等地。新的氣象測候所，也不斷的在建築着。日本對東北航空的發展，可謂竭盡全力，其用意可謂深遠毒辣極了。

## 七 公路和水運述要

爲欲達到軍事上經濟上備戰的目的，碎石路也在不斷的建築中，以作鐵路的輔助。

一九三三年三月成立所謂「國道局」於長春，更在長春、瀋陽、龍江三地，設置「國道建設處」。自「國道局」成立後，對舊公路的修築，新公路的興建，即計劃進行。現竣工者共計四十四線，達六千九百多公里，其中已駛行長途汽車者三十一線，約爲五千里。此外尚有在秘密築中者，外間不易確知，主要方向，在鄰接蘇聯的邊境一帶。

因爲着重在備戰，對於軍用道路更積極修築。計劃在十年內，修築十萬公里的軍用道

路，並在最近五年內，至少須完成三萬公里。現在已成的公路網，已把東北各地的主要城市、鐵路、港灣及要塞聯成一氣了。

至於水運，除利用遼河、圖們江、鴨綠江、松花江、黑龍江及烏蘇里江等舊有水運外，一九三五年又開拓了下列幾條航線：

- 一、江橋至齊齊哈爾間 水深河寬，江防炮艦亦可駛航；
  - 二、大黑河至奇克間 以大黑河為沿江貿易中心，配置商航；
  - 三、虎林至興凱湖間 日偽海軍試航成功後，配置小型汽船；
  - 四、虎林至富錦間 水深船隻暢行無阻；
  - 五、虎林至密山間 湖烏蘇里江與穆稜河而上，適於航行。
- 其計劃中之可注意者則為：
- 一、開鑿縱貫南北的大運河，以營口為起點，連貫遼河與松花江之支流飲馬河；竣工以後，自瀋陽至營口，可航行一千二百噸的汽船，瀋陽以北，可航行六百噸的汽船；

- 二、大規模的改修遼河水系；
- 三、對於松花江實行根本的疏濬，並改修其支線；
- 四、修築大凌河沿岸的防隄。

## 八 電信和郵政紀略

東北電信事業，在南滿鐵道附屬地和日本所謂關東州範圍內，一向係日本所經營。至設立偽滿以後，爲併吞東北全部電信事業計，藉口日「滿」兩國，各自經營通信事業，投資既有重複的弊病，對國防和治安也有許多不便，所以日「滿」在滿洲所辦的電信事業，有統一經營的必要。一九三三年三月二十六日，便由日大使武藤信義和偽外交部長謝介石訂立日「滿」合辦通信會社的協定。

接着，便組織「滿洲電信電話公司」，於一九三三年八月成立，九月開始營業。資本金五千萬元，其中以現有財產作爲資本，日方計一千六百五十萬元，偽滿計六百萬元。經營事

業的範圍，除鐵路及航空事業所附設的電信並官署及警備專用的電信以外，凡關東州、滿鐵附屬地及「滿洲國」內所有的有線無線之電報電話事業，都歸該公司經營。名義上，「滿」兩國政府同有監督之權，事實上偽滿又將電信事業斷送於日本了。

自東北電信事業歸該公司經營後，至今營業線達三千九百多公里。增設電報二十餘迴線，電話四十餘迴線。最大的設施，則爲偽京無線電台的設立，據日人所說，如果全部告成，實爲東亞第一大無線電台，可以和日本、中國內地、德國、美國等直接通報。

至於東北郵政，於一九三二年七月十五日被強力接收後，我國遂於七月二十三日實行封鎖，關內外的郵路遂暫時隔斷。

自一九三三年五月三十一日塘沽協定簽訂後，同時發生所謂通車問題和通郵問題。日本藉口該協定的備忘錄，迫令我國恢復平瀋間的鐵路交通和關內外的郵務關係。

經年餘的交涉，於一九三四年七月一日實行通車，而通郵問題於十一月二十三日開最後會議，草成協定，亦跟着通車問題之後而宣告解決，至一九三四年就依約實行了。



## 第六章 日本向東北的積極移民

### 一 日本移民東北的重要口實

「人口過剩」這是日本向東北積極移民的重要口實。他借了這一面幌子，硬生生的說東北是他的生命線；他借了這一面幌子，硬生生的說侵略東北是他求生存的唯一出路；他更借了這面幌子，堂堂皇皇的說他向東北積極移民是萬分正當的行動。

我們知道日本人口的增加，的確是非常快的，尤其是在他走入資本主義的途徑以後。根據日本舊的國勢調查數字，從一七四〇年至一八七〇年，這一百三十年間，日本內地人口，從二千六百七十萬人增加到三千三百六十萬人，即增加百分之二十六。可是從明治維

新以後，人口增加極快，計從一八七二年到一九三〇年間，日本內地人口總數，從三千四百萬增加到六千四百萬，最近約達六千七百萬。在這六十年裏，差不多增加了一倍。

尤其是都市的人口，隨着資本主義的發展，增加得特別的快。從一八九〇年到一九二五年這三十五年中間，日本都市人口增加了三倍以上，而農村人口只增加百分之七。農村人口因爲一天天貧窮化，一天天無產化，不得不另找出路；另一方面城市裏近代產業的發展，恰恰需要這批飢餓的預備軍來提供剝削的泉源，於是農村人口就很快的向都市集中。根據國勢調查的數字從一八九八年到一九二五年，日本內地住民在五千人以下的小鎮小村從一萬二千七百十三個減少到九千六百七十七個；人口從三千零四十餘萬人減少到二千六百四十餘萬人。住民在千人以上，一萬人以下的中等城鎮，在這時期以內人口增加了三分之二，而大都會的人口增加到二倍半。

可是日本人口的迅速增加，完全是資本主義的作怪，他一面獎勵人口的增加，以提供剝削的泉源，一面却借「人口過剩」的幌子，作爲侵略他國的飾詞，實在是再「合理」也。

沒有了。

而且日本雖然是人口稠密的國家，但人口的密度，決不在一般國家以上。如以每方公里的平均人口來算，日本內地爲一百七十人，而比利時爲二百六十四人，英國也爲二百六十四人，荷荷爲二百二十三人；就在中國，有些區域，每方公里人數，竟在三百人以上。可是在日本，人口最密的九州島每方公里，人數也只有二百十八人，據一九三〇年的調查，日本帝國的人口密度，爲每方公里一百三十六人，中間北海道的人口竟稀疏到每方公里只有三十二人呢。

我們知道向日本帝國主義者說理是不中的，但我們要明白他的重要口實的究竟，不要上他的當，在無意中做了他的忠實的宣傳員。

## 二 事變前日本移民東北的清算

在事變前，日本向東北直接的間接的移民，想使那些移民成爲侵略東北的先鋒，成爲

滅亡東北的基隊。其實這種政策，在明治維新時代便決定了的，設立拓務省以及種種殖公司，想將日本人成千萬的移植到東北去。在一九〇五年日俄戰爭以後，日本在俄人手中取得了南滿鐵路爲侵略東北的根據，並強解條約上的「鐵道用地」爲「鐵道附屬地」，取得法外的權益，以作移民的地盤。一面規定在十年以內，要向東北移民一百萬人。在上面有政府盡力的獎勵，對於移植東北的人民給與種種的便利，像坐輪船火車都有折扣，供給旅費，借給住房的建築費，分還土地的購買費，還可供給必要的種子、秧苗、肥料和農具等。一九一五年提出二十一條以後，又有所謂「土地商租權」問題發生。強說日本有商租土地權，在十五年內，竟在東北取得土地五十萬畝，把移民的地盤大大的擴展起來。在下面呢，還有南滿鐵道公司，拿出鉅大的資金設立農業公司等（像一九二九年滿鐵出資一千萬元設立大連農業公司），以推行這種移民東北的重要政策。然而移民成績，却和他所預期的，差得極大，事變前在東北的日本人還不滿二十五萬人，而且其中有半數以上還是流動人口，算不得真正移民，如左表所示：

東北日人職業分別表（一九二八調查，商人未列入）

一 官吏（家族在內）	三三、五五一
二 滿鐵職員（家族在內）	三四、七二〇
三 滿鐵僱員（家族在內）	四六、五七六
合計	一一四、八四七

這樣看來，在事變前，日本向東北的直接移民可說是失敗了。至失敗的原因，約有下列三點：（一）日本農民生活程度比中國農民為高，而獲得的報酬，不足供給其所需；（二）日本農民多以種稻為主，而東北却是適於種植大豆和高粱的區域；（三）東北氣候嚴寒，不適用於日本人居住。

日本早看到他直接移民東北政策的失敗，便高唱「韓民移滿，日民移韓」進行他的間接移民的政策。田中奏摺中會明白的說：

「朝鮮自與我合併以來，雖可一時小康，無如歐戰後美大總統提倡民族自決，以

煽動弱小民族，而朝鮮民心亦爲所煽。……幸滿蒙到處皆有豐富利源，以安朝鮮移民，因之日移日衆，至今日東三省之朝鮮人，幾及百萬有餘。如此之現象，爲帝國對滿蒙之權利不求而可自得，真可爲國家造成莫大幸福。而帝國對滿蒙之國防上經濟上添加無數勢力，爲朝鮮民統治上顯出莫大曙光。朝鮮民移任東三省之衆，可爲母國民而開拓滿蒙處女地，以便母國民進取，且亦可藉朝鮮民爲階段，與支那民連絡一切。……」

可見日本進行間接移民政策，一面可驅飢寒交迫、怨憤滿腔的朝鮮人作爲侵略東北的先鋒，一面又可贖出朝鮮土地以容納日人，「爲朝鮮民統治上顯出莫大曙光，」一舉兩得，自是再好沒有的如意算盤。

實行間接移民的結果，至一九三一年度，在東北的朝鮮人計有七十七萬人，這個數目確乎不算少但其中有不少朝鮮獨立黨的分子和專以販賣鴉片和海洛英爲活的流氓等，算不得真正的移民。

### 三 事變後日本移民東北的要着

在事變前，表面上不管日本怎樣說受「過剩人口」的壓迫，以至像那須皓一流的日本學者主張以移民東北解決日本的農村問題，實際上不能說有什麼大成就，我們看了上面的敘述就可明白了。事變後呢，日本在東北可以爲所欲爲，對於移民東北當然也可隨意所欲的做去，於是移民機關的設立，移民計劃的建樹，集團移民，武裝移民，自由移民等等的實行，對於移民東北比事變前大大的活躍起來了。對於五年來移民的成績待下節再說，現在先將有關於移植的重要措施說一說。

一、設立「滿蒙移民調查委員會」和「滿蒙移民局」日本爲要向我東北積極移民，一方面由拓務省聯合陸軍部、朝鮮總督府、滿鐵經濟調查所及駐滿領事館等共同組織滿蒙移民調查委員會，撥十萬元的鉅款爲調查費用，前赴南滿、安奉、吉敦、齊克呼海、各鐵路沿線實地調查，製成報告書，作爲移民東北的參考。一方面在拓務省中特設「滿蒙移民局」

專負責計劃實行事宜。其計劃大綱，約有四點：(一)集團移民；(二)補助移民團體經費，給與經濟上的便利；(三)置屯田兵，為移民先鋒，以保護移民的生命財產；(四)設立拓殖公司。

二、設立拓殖訓練所 為訓練移民起見，事變後日本文部省在東京設立第一第二拓殖訓練所，學生卒業後，分赴東北各地從事殖民事宜。現有學生七百餘人。

三、創立土地保有公司 於一九三四年三月有土地保有公司的創立，他的計劃是：(一)由拓務省主動，以南滿鐵道公司在東北加緊收買的土地為基礎；(二)資本定二千萬元，名為「滿」合辦「滿」方出資一千萬元，以沒收的土



司公殖拓洋東的中村民移於設遷



地及「國」有地作抵日方，由南滿鐵道公司和東洋拓殖公司出現款一千萬元；(三)使日本內地的農民自由移住，但須以集團移民為原則；(四)公司的土地租給移民經營，或分售移民，移民所需的資金，由東洋拓殖公司放款。

四、統制朝鮮民的移殖 一九三四年十一月，擬定強迫統制朝鮮移民的機關，由朝鮮總督指導的全責，給與十年繼續預算五千萬元，以求完成朝鮮農民移殖東北的計劃。長春的朝鮮總督出巡所，並大加擴張，在瀋陽、吉林、黑龍江各地派駐事務官。

五、取得土地商租權 於一九三五年一月告成，內容要點為：(一)「滿洲國」自動承認日人有商租權；(二)「滿洲國」成立的時候，只許商租兩百多萬畝，現在不再有這種限制，許日人自由商租；(三)商租期為三十年，但期滿仍可換契續租。

總之，日本這種種的措施，無非要使他的移民政策得以順利的進行，而且得到顯著的成功。現在我們要問，五年來日本移民東北的成績究竟怎樣呢？

#### 四、五年來日本積極移民東北的成績

五年來日本積極移民東北的成績，我們要分做兩方面來說：一、日本內地移民；二、朝鮮移民。

##### (一) 日本內地移民

說起日本內地移民，第一要說日本拓務省所主辦的武裝集團移民，自一九三二年開始，至一九三五年共有過四次，其計劃大綱如下：

- (一) 移民資格 限於在鄉軍人；
- (二) 移民額數 每組五百人，每年暫移兩組；
- (三) 補助費 每人每年補助費，由一千元至一千五百元；
- (四) 農業指導 每團派技師一人，技士二人，指導農事；
- (五) 軍事指導 由軍部發給武器，由在鄉將校四人分任軍事指導；

(六)分期訓練 共分三期，以一年為期，第一期為警備訓練，第二期為農作訓練，仍繼

續第一期的訓練，第三期着手建設自治農村；

(七)武裝實力 每團攜帶鋼炮二門，機關槍十架，步槍五百枝，子彈十萬發；

(八)其他 改造中國式房屋，建築共同宿舍，肅清土匪，前二年為共同生活，第三年始將家族移入，成為日本式的自治農村。

看了上面的計劃，可知這種移民不是尋常意義的移民，而是荷槍實彈的兵士，其計劃在在着眼於軍事方面，真是毒辣之至。

計劃確定以後，便於一九三二年十月間組織第一次移民團，團員是日本東北方面十一縣所選取的在鄉軍人。地點是佳木斯東面的永豐鎮。到達該地後，每人將沒收的土地分得九十畝，將宿舍建築完竣，預備春耕，但卒因被義勇軍和被沒收土地的地主所襲擊而告失敗。

於一九三三年六月，在東京等處選募五百名組織第二次移民團。由拓務省發給每人

旅費八十元，器具費一百五十元，家畜費七十五元，被服費三十元，建築費二百五十元，攜帶武器，赴永豐鎮南的七虎力地方，後因義勇軍的襲擊，移近永豐鎮的湖南營。這次受義勇軍的襲擊而死亡了十餘人，輟業回國的也不少。

以後又有一九三四月間的第三次移民，移民區爲拉濱路的綏稜縣，和一九三五年十月間的第四次移民，移民區爲密山縣的城子河一帶。

合計四次武裝集團移民，定住在東北的只有一千二百餘人，不能不說是失敗了。這種失敗，除由於義勇軍的活躍以外，主要的原因是由於移住費開墾費爲數不少，缺乏這大宗的資金，同時生活環境的不相合，也是一個原因。

此外還有幾次自由移民：甲、天照團移民，東京市社會局和關東所選拔天照團的失業者，於一九三三年開始，移殖遼寧縣錢家店地方，計先後移殖二百多人；乙、天理教村移民，係天理教團青年會所舉辦，於一九三四年開始，移殖哈爾濱郊外阿什河地，計先後移殖三百多人；丙、鏡泊學園移民，爲東京國士館理事山田梯一所主辦，由偽滿永遠借給鏡泊湖邊

水旱田各四千八百餘畝，森林八萬餘畝，作為學園村用地，又給於卒業生一千戶所需的水旱田各十六餘萬畝，牧場約五十萬畝，每卒業生分與學園村田地自一百六十畝至三百二十畝。一、二、三、四、五、六、七、八、九、十、十一、十二、十三年第一期學生有一百九十人移殖，後來團長為義勇軍所擊斃，學生也不少退回去了；東京移殖，由東京免費寄宿所的自由職工中所選送，在哈爾濱郊外建造東京移民村，第一次移民四十三人。看了上面所述，可見自由移民也沒有什麼成績呢。

(二) 朝鮮移民

九一八事變一發生，在東北佔地開墾的朝鮮農民，棄地逃避而流浪各地者有三萬餘



村 榮 瀾 的 民 移 本 日

人。迨日本軍事佔領得勢，朝鮮總督一面遣逃避的朝鮮農民重回舊地，一面由拓務省、關東軍和滿洲鐵道公司等協助鮮人移殖東北，委托東亞勸業公司爲滿鐵旁系公司之一。經營朝鮮村四處如下：

一、亂石山村 在鐵嶺縣，總面積一萬一千三百畝。一九三二年移殖一百九十戶，次年達二百三十三戶，有一千二百餘人從事耕種。預定移殖二百五十戶，每戶耕種水田約三十餘畝。

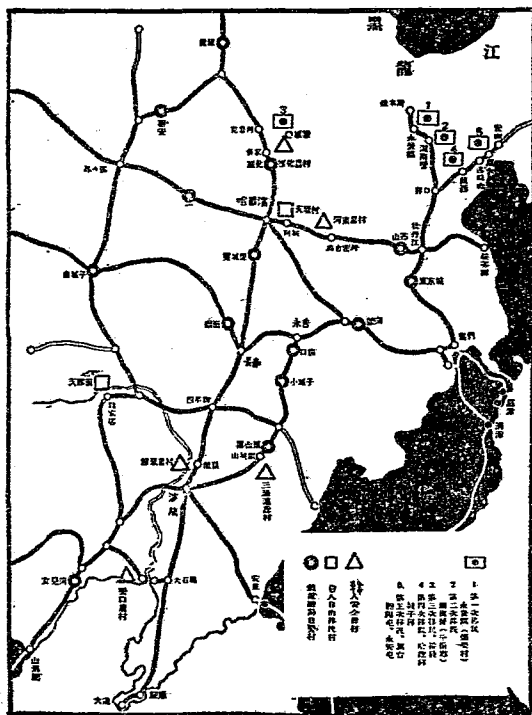
二、河東村 在吉林的珠河、延壽兩縣，有既耕水旱田三萬二千二百八十四畝。一九三三年開始移殖，有五百七十九戶，二千五百九十人。預定移殖一千戶。

三、營口村 在田莊台附近，計有荒地約四萬畝。一九三三年開始移殖，有六百三十戶，三千餘人從事開墾。現移殖約一千戶，每戶耕水田三十餘畝。

四、綏化村 在黑龍江的綏化縣，有水田一萬六千餘畝。一九三四年開始移殖，現有二百八十五戶。預定爲四百戶。

畝；並將綏化  
 村擴張六千  
 四百五十餘  
 畝，與營口等  
 處合計，預定  
 增加三萬八  
 千七百四十  
 餘畝；自去年  
 起，移殖朝鮮  
 農民一千七  
 百戶。

一九三五年又有第二次朝鮮村的設立，在遼寧的柳河縣，收用民田六千四百五十餘



圖北東殖移人日後八一九

此外，圖們江流域的間島等地，鄰近朝鮮，氣候溫和，適種水田，日本認為理想的鮮人移地，所以朝鮮總督與間島領事于一九三三年開始，在間島先後設集團村八十二處，漸次推行各地。其中築有堅固的防禦工事，以防義勇軍的襲擊。

總說起來，現在在東北的日人共有四十三萬人，比一九三一年的數字多出了二十萬人，但是居住關東州和滿鐵附屬地以外的只有九萬人，而且這九萬人中，依靠耕地為活的，真是微乎其微。至於朝鮮人，在這幾年間約年有五萬人移入東北，從事變前的七十多萬人增到百萬人以上，但真正配稱移民的也並不多，好一點的則從事買賣，壞的則「孤假虎威」專做敲詐的勾當，而且有不少的獨立黨分子乘機和義勇軍相連絡。這樣看來，怪不得有一部分日本人對移民東北一事要抱悲觀了。

## 五 日本積極移民中國勞動者的出關難

東北是關內勞苦工農的天然出路，在事變前的幾年中，每年出關的平均達七十萬人。



事變後日偽施行抑制的政策，出關的人數大減。然在日本軍事佔領得勢後，日本在我東北大興土木，在需要大批的工人，乃有日方派人到華北各地招募勞工的事情發生。迫於生活的關內勞工，應募前去的並不少，僅在一九三四年的一年裏，出關的就有三十八萬八千餘人。

其後，軍用鐵路等的建築告一段落，日本不再須需此項勞工；又為維持偽滿金融的安定，也認為有限制中國工人出關的必要（據一九三四年的統計，關內工人帶回關內的金錢有三千餘萬之多），最大的關係，則由於日本認中國勞工出關者之多為日本移民失敗的主要原因。所以在平瀋通車關內外通郵以後，在親善提攜響激雲霄的聲浪中，竟有阻止工人出關的事件發生。

一九三五年二月，偽滿實施所謂「外國勞動者取締規則」，接着日本駐滿大使南次郎大將於三月間也有所謂「外國勞動者取締規則」的頒佈。這樣一來，便有大批的中國的勞動者從大連被逐回國，便有成千成萬的中國勞動者徘徊於長城各口而不能到自家

的東北去了。

後來經中國當局的交涉，日方對於這種限制雖允暫緩實行一年，依舊由大東公司出售所謂「入國證」。然在實際上仍在取締，除由大東公司對去東北的勞動者予以嚴密的檢查，故意刁難，以阻止其出關外，即辦好了所謂「入國證」，關外沿途或大連營口等口岸的日僑稽查，仍然可以故意的爲難，阻止入「國」。

到了一九三六年，限制中國勞動者的出關，更加嚴密了。領一紙「入國證」要經大東公司調查員五次的訊問，有一次不合格就休想到東北去。訊問合格後，還得繳一元三角「入國證」的代價，並繳納五十元的保證金。這樣一來，中國勞動者要想到東北去，當然比登天還難了。

我們說過，東北是關內勞苦工農的天然出路，我們又知道，東北人口至少尚可增加一倍，這條出路又是非常廣大的，以前呢，我們只見到人家的眼紅，而今呢，我們只聽到「出關難」的呼聲了。

## 第七章 日本在東北的文化麻醉

### 一 麻醉教育的根本方針

日本帝國主義者可用武力佔領我瀋陽，以至佔領我東北四省，却不能用武力佔領我東北三千萬民衆的「心」，所以正在他興高采烈慶祝軍事勝利的時候，東北被壓迫的民衆却湧起於白山黑水之間，舉起民族鬥爭的大旗，此仆彼起，使十餘萬「皇軍」疲於奔命。

於是，日本一面繼續他的屠殺政策，用武力「討伐」他所謂東北「匪賊」，一面便急急的進行奴化工作，以解除東北民衆的「意識的武裝」，想使他們一變而爲「良民」，失却革命性而不知反抗，再變而爲「馴奴」，對瘋狂的日本帝國主義者歌功頌德起來。

日本在進行冒險行動的初期，並非不知道這套把戲的重要，只是一時無力兼顧，所以在偽滿初立的時候，還不會有所謂「文教部」的設立，只在偽民政部下設立一個所謂「文教司」，直至一九三二年七月間，才將「文教司」擴大而成立「文教部」。

偽文教

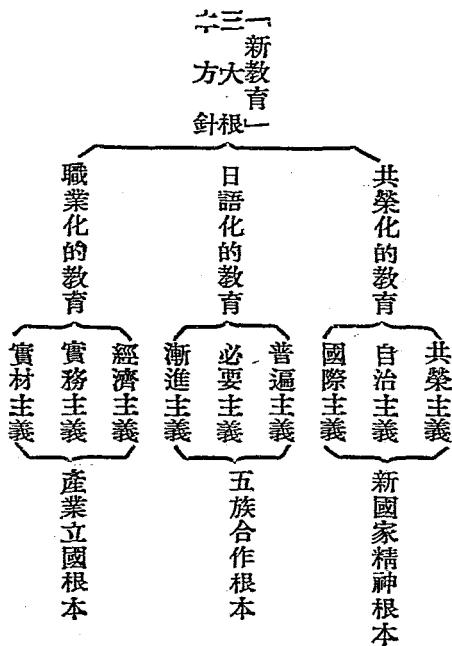
部下設總務、  
學務和禮教  
三司，由日人  
西山政豬任  
總務司長，  
村哲彌任學  
務司長。無疑  
的偽文教部



遊原勝後溪好一覽

的實權都操在日人西山政務手中。

僞文教部於成立之初，即擬定所謂「新國家教育大綱」也就是奴化工作的綱領，其中所謂「新教育三大根本方針」最爲主要，茲錄於左：



所謂共榮化的教育和日語化的教育，都是想轉移東北民衆的視線，麻醉東北民衆的思想，使他們只知有「友邦」而忘却「中華民國」和「中華民族」。

至於職業化教育的目的，就是造就一些技術的人材，以期有助於東北市場的獨佔和資源的攫取。

換句話說，就是在消極方面要消滅東北民衆的國家觀念和民族思想，使一變而爲「良民」，再變而爲「馴奴」。在積極方面更想用這種職業教育造就自己的工具，像從旅順工業大學、公主嶺農業學堂和瀋陽同文商業學校等所造就出來的標準奴隸一樣，這真是一舉兩得的如意算盤，這真是意識上的綠氣礮！

## 二 麻醉教育的實施狀況

日本爲了實施他新的奴化教育，對於東北舊有的教育自然要盡力的摧殘，據一九三四年偽文教部的統計，東北四省學校共計一萬三千三百餘所，開學的僅七千七百餘所，未

開學的幾乎佔了一半，可見舊有教育被摧殘到如何地步了。尤其是對於舊有大學和專門學校，更摧殘不遺餘力，像東北大學和馮庸大學等，日人恨之入骨，事變後自然一掃而光。現在所殘存的，除日人自己所辦的以外，只限於外國人所辦的學校，像瀋陽小河沿英人所設立的醫科專門學校，哈爾濱俄人所設立的工業大學等便是。

東北舊有教育受摧殘的情狀，我們已帶便說了一個大概，現在我們要將新的奴化教育實施的狀況，比較詳細的

分說於下：

一、教科書的改編 小

學方面，最早係採用商務中華在民國十二年以前所出版的舊教科書，而其中關於國恥事蹟等課文則均行刪

貓先生說：「老鼠呀，好寶寶  
買的糖食，你們不要吃掉，好寶寶  
造的房子，你們不要去咬，好寶寶  
脫下來的褲子，你們也不要去咬。  
誰不聽我的話，我就要捉住誰。」

除。偽文教部成立後，即組織教科書編審委員會，從事於教科書的編輯和審查，關於小學所用的教科書，已於一九三四年編就印行，計有修身、國語、算術、自然等教科書各十二冊，經學、歷史、地理、日本語等教科書各四冊。關於中學教材的改編，特設中等教材蒐集委員會，有關東應學務課事務官的參加。經嚴密的檢討，編就初級中學所用的教科書，計有「本國史」、「東洋史」、「日本語」等，書中充滿「尊君」、「善鄰」等思想。至於高中的教科書，雖尚未改編，然對取捨教材，定有標準，不能隨意教授。

二、奴化師資的造就 日本深恐舊日中小學教師，對於學生灌輸國家觀念和民族思想，所以想把他們排除出去，換上一批可靠的奴才。又把東北劃為二十個師範學區，廣設師範學校，造就奴化師資，以實現其所謂新國民教育。此種師範學校都由日人為總務長和教務長；對於學生的待遇極為優厚；畢業後又立即聘用。其用心之險，手段之兇，期待之殷，可以想見。又於一九三四年，在吉林大學舊址，設立高等師範學校，為造就奴化中學教師的機關，聘請教授和錄取學生，都以思想為第一個標準。



三、日語一科的注重 爲欲達到「日語化教育」的目的，對於日語一科萬分注重，自高小一年級起，即添授日語，每週四小時，初級中學每週八小時，高級中學則每週十小時。此外每市、縣、鎮中多設有日語訓練所，私人所設立的日語學校，更到處都有。

四、私塾教育的提倡 爲欲利用封建思想，去麻醉東北的青年，所以竭力提倡私塾教育，一九三四年偽滿所頒佈的所謂「以孔教爲依歸的王道教育綱要」便是提倡私塾教育的法令。

五、赴日留學的鼓勵 爲造就高等奴才起見，特別鼓勵東北學生赴日留學，更選送所謂「思想純正」的，予以官費的優待。其規定官費留學的額數，計英、德、法各三名，日本則有一百二十名之多。此外，更派送東北教員赴日留學，第一期派送日本留學教員，計有二十餘人。此外日本還利用所謂教育團體，作有計劃的活動，以補助奴化教育的實施，我們現把其中最重要的二個分述於左：

一、日「滿」國民教育會 總會設在東京，分會遍設於瀋陽、安東、遼源、遼陽、吉林、長春

## 偽滿國歌

天地內，有了新滿洲，新滿洲便是新天地。頂天立地無苦無憂，造成我國家，只有親愛並無怨仇。人民三千萬，人民三千萬，縱加十倍也得自由。重仁義，尚禮讓，使我身修；家已齊，國已治，此外何求。近之則與世界同化，遠之則與天地同流。

偽 滿 國 歌

等地。其活動範圍極廣，除組織許多宣傳隊和發行許多刊物外，更設立許多日語學校和派送官費留日學生，以麻醉東北的青年。

二、日「滿」初等

教育聯合會 是由滿

鐵沿線日偽各小學校

教職員所組織，總會設

於瀋陽，分會設於偽京。

表面上說組織該會的目的，在於聯絡日偽教育者的感情，和討論日偽教育問題，實際上呢，

不外研究怎樣實施奴化教育而已。

### 三 普遍麻醉的社會教育

爲要奴化一般民衆，對於奴化社會教育，也有毒辣的計劃，作積極的實施。最主要的是所謂「社會教育十大綱要」的製定，各地民衆學校的設立，以及最近實施的青年軍事訓練，現分述於下：

一、社會教育十大綱要 有所謂：(一)電影教育——如巡迴演映登極大典類；(二)印刷品教育——如刊行小冊子、傳單以「善」導思想之類；(三)觀摩教育——如開產業展覽會等以啓導民衆之類；(四)禮儀教育——如表彰節婦之類。此外還有所謂娛樂教育、青年教育、成人教育、體育指導教育等，也各有妙用，盡麻醉之能事。

二、民衆學校 事變後日本督促僑滿在各地大設民衆學校，以施行麻醉政策，又因入民衆學校讀書的，既無須出任何費用，又可得日人的保護，所以入學者不少。功課以日語爲

主，趁便作「王道政治」和「日滿親善」的宣傳。據一九三四年的調查，所設民衆學校計有五百六十九人，學生四萬七千五百餘人。

三、青年軍事訓練 其用意，除普通奴化以外，還想在將來遠東大戰發生時，驅使這批受訓青年赴前線作炮灰。關於青年軍事訓練的設置，現在全東北共有四十九處。初次訓練的收容額，共爲一萬五千人。至於訓練的方法，一年分爲五期，每期兩個月，須修得日本精神的公民科和教練科。公民科內，又分爲日僞協和精神科、法制科、厚生科、產業科、日本語等五科。教練科則以教練和體操爲主。訓練終了後，對外無戰事發生時，使歸鄉里，指導農民，以期斬絕反滿抗日的根苗。所有訓練所的指導員，都以「協和會」的會員充任。

#### 四 形形色色的麻醉團體

事變後，東北民衆當然得不到結社集會的自由，當然不會有真正民衆團體的存在，現在在下面所說的形形色色的團體，都是實行奴化工作的御用團體。

一、協和會 這是愚弄東北民衆的總機關，是日人操縱下的偽滿宣傳部。它的組織不倫不類，以溥儀爲名譽總裁，本莊繁爲名譽顧問，有中央事務局、地方事務局和辦事處之設。每年經費八十萬元，以後還想增加到一百萬元至一百五十萬元。它的任務，不外執行奴化政策，如宣撫工作的進行，奴化教育的實施，「王道樂土」的宣傳，以及「反滿抗日」分子的舉發等。

二、日滿親善會 日本爲消滅東北民衆的國家觀念，使東北民衆對日本發生好感，更成立所謂「日滿親善會」。總會設於瀋陽，分會設於東北各地。會員據說近百萬人。

三、正義團 是日人酒井榮藏所發起，目的在使東北人民爲「王道」而努力，勢力頗大，遍及東北各地。

四、人類愛善會 發源於日本，事變後傳入東北，加入者多爲下層民衆。

五、日滿婦人會 由日人派其有知識有經驗的婦女，拉攏偽滿官僚的妻女所組織，其用意在於使偽滿上層婦女信仰日本的神道，無形中加深偽滿官僚的奴化。

六、敬老會 日人令偽滿招集各地的老人赴偽京謁見「康德皇帝」，予以獎勵，使回鄉時稱頌王道和仁政，藉以增進民衆的信仰。

七、勞工協會 爲日人仲田萃夫所主持，總會在長春，而哈爾濱、大連、穆稜、敦化及寧古塔等處都有分會，其用意在防止勞工，做反滿抗日的工作。

八、國裏教 在東北有從哥老會蛻化出來的家裏教，人數達二百五十萬人。日本想利用它，便以威脅利誘種種手段，拉攏家裏教的領袖，並令將家裏教改稱國裏教。

九、道德會 在宣揚舊道德以籠絡一部分人的人心，分會遍設各地，以王善人爲首領。

十、護路團 日人爲嚴密保護鐵路計，除在沿近鐵路的地方組織「鐵路愛護村」外，更在各地組織護路團，麻醉東北的青年和少年，以供他的驅使。內分二種：甲、少年護路團，凡從十一歲起到十五歲止的孩子，都可加入作團員；乙、青年護路團，從十五歲起到二十歲止。將上述形形色色的奴化團體，細分起來，有對老的，有對少的，有對婦女的，真是上下並顧，小大不遺，周密毒辣極了。

## 五 文化麻醉的又一着

報紙是大衆教科書，是民衆教育的利器，它能左右成百千萬讀者的思想和行動，所以帝國主義者對殖民地的統治，莫不利用它，模糊大衆的意識，淆亂大衆的視線，作爲實施奴化的重要工具。日本帝國主義者對東北奴化設施的又一着，便是對東北新聞事業的統制。九一八事變後的第二日，日本即佔領東三省民報、新民晚報等官方報社，將此等報紙改由日人出版，又對醒時報、東北日報、東三省公報等嚴予監視，這便是統制東北新聞事業的第一步。接着東北四省全被佔領，全東北的新聞事業也整個受人統制了。

統制東北新聞事業的第一着，便是實行新聞檢查。負責檢查者，表面上是偽警察機關的檢查股，實際須聽日本特務機關第二班的指揮。各報每日將稿子送交偽警察機關檢查股，經嚴密檢查後，方得登載。自一九三三年以後，特務機關令各報登載新聞，須分清「本國」和外國，關於中國消息，須冠中國字樣，且不許多載；但關於中國內戰等消息，可以大登特

登，使東北民衆對祖國失望，而傾向「善鄰」。報上對日軍須稱友軍或皇軍，對義勇軍則非稱「匪賊」不可。再者，日方今天所要登載的消息，更不由你延至明天。

統制東北新聞事業的第二着，便是成立「滿洲國通信社」（簡稱「國通社」）各報的正頁新聞，須完全用「國通社」的稿子，這真是「正本清源」的妙法。「國通社」是由日本電信、聯合、商通、露西亞四個通信社合併而成，其目的無非在從新聞方面作有計劃的統一宣傳，以欺騙麻醉東北的民衆，所發消息如何，自無須多說了。

受統制後的報紙，說來真是傷心，除宣揚「王道樂土」，歌頌「善鄰」功德等以外，就只有些誣盜誣淫一類的新聞。在報上所見的中國總是混亂無組織的國家，不然，就連「中國」的字樣也不容易見到。這種嚴密的新聞封鎖，豈非精神上的重重關山！這種有計劃的報章宣傳，豈非意識上的鴉片煙！

然而，文化的麻醉抵不了事實的教訓，東北民衆偉大的抗敵戰鬥，決不會因此而停止，我們當於下一章，一說東北民衆奮鬥情況。



## 第八章 東北義勇軍 的偉大奮鬥

### 一 初期奮起的東北

#### 義勇軍

自從日本帝國主義者於九一八突擊瀋陽，並繼續佔領東北各要地後，東北各地農民、學生、民團、士兵以及一部分的胡匪，不甘屈伏於敵人之下，高舉起義勇軍的大旗，奮起作抗日的戰鬥。這種戰鬥，隨着敵軍軍事佔



馮 占 海 部 義 勇 軍

領區域的擴大而發展起來，如馬占山、蘇炳文將軍高舉抗日義旗於黑龍江，李杜、王德林、馮占海等成立自衛軍於吉林，唐聚伍、鄧鐵梅等集合民族健兒於遼寧。

抗戰的第一聲，便是馬占山將軍部下的奮起。嫩江橋一戰，擊潰了敵軍最精銳的部隊，這一有力的突擊，實為抗戰中不可磨滅的偉績。李杜部下在松花江沿岸，也有過多次浴血的戰鬥，曾一度收復了哈爾濱。王德林在吉林東部的出沒，馮占海在哈爾濱、長春一帶的活



軍將伍聚唐的國殉敵抗

的南滿鐵道沿線各地，亦時受攻擊。南滿路行車，竟至停頓。

但是，初期的義勇軍，有下列嚴重的缺點：（一）組織散漫，當時義勇軍雖有四五十萬人，

躍，都使敵人疲於奔命。馮占海部下，且曾一度收復吉林的省城。唐聚伍發動於通化山中，鄧鐵梅活躍於鳳城附近，朱霽青、鄭桂林等又在遼西的綏中、興城、錦西、朝陽一帶抗戰。當時敵人認為最安全區域

但沒有嚴密的組織，因此軍隊的紀律很壞，戰鬥力非常薄弱。(二)領導錯誤，初期義勇軍的領袖多認識不夠，忽視民衆的力量，不但離開民衆，得不到民衆的擁護，而且有一部義勇軍的行動出軌，反去擾亂民衆，因此引起民衆的反感，起來阻礙義勇軍的活動。(三)錯用戰術，各義勇軍將領，不會運用游擊戰術和敵人作長期鬥爭，而和武器精良的敵人作正面衝突。(四)不相聯絡，如馬占山將軍在嫩江抗戰的時候，屢次電請哈爾濱護路軍丁超援助，丁超不但不援助，反替敵人運援兵往江北去打馬將軍。又如李杜將軍收復哈爾濱後，遭到敵人嚴重進攻，曾向馬占山求援；援兵雖然到了，但在江北駐紮起來，眼看着江南的李軍失敗而不救。

有了上述種種缺點，所以當不住敵人的長期攻擊，而終於被各個擊破，或竟投降敵人，或被逼退出國境。一部分決心繼續抗戰的，便化整為零，分別游擊了。

但是這些游擊部隊，有的相信符咒刀槍不入，有的信仰阿彌陀佛，有的相信三民主義，有的相信馬克斯主義，因了思想派別的不同，組織力量的薄弱，力量不能集中，只能各管各

游擊，而且彼此存有戒心，不敢互相聯絡，甚至有些部隊，還發生武裝衝突，自相殘殺。這樣一來，到了一九三三年冬，初期的義勇軍便陷於極度消沉的狀態中了。

## 二 統一戰線成立後的東北義勇軍

然而眼看日本帝國主義者對東北民衆壓迫與榨取的加緊，東北義勇軍不但並未消沉，以至於消滅，而且以一種與從前截然不同的嶄新的姿態出現。

由於敵人深入東北內地，沒收農民土地，強迫徵工築路，橫征暴斂，殘殺農民（詳見第四第五兩章的末節），於是農民抗日怒潮便兇湧起來。各地農民因生活不下去，槍殺日本參事官、指導官，加入義勇軍的事件日有所聞。因新加入的廣大的貧農和農村工人成爲義勇軍的中堅，在數量上說雖不及從前，但質的方面却好得多了。當時根據客觀的環境，決定建立抗日團體，聯合民衆，組織民衆，結成中韓聯合抗日陣線。對於軍事上也決定了新的戰略和戰術。

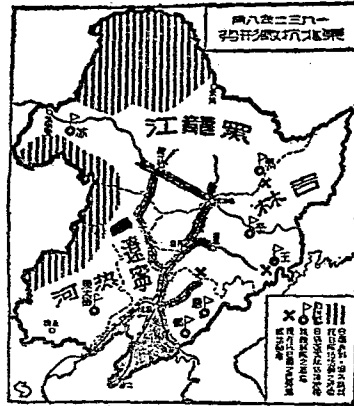
在一九三四年六月一日，由民衆自動組織了東北人民抗日救國總會，同時成立了東北人民革命軍。到了一九三五年，人民革命軍領袖楊靖宇、趙尚志等鑒於過去的錯誤，奔走各地，說服了各個抗日部隊，不分信仰，不分黨派，不記舊仇宿冤，在抗日的大目標下聯合起來。由於各部隊抗日救國的堅決，過去孤立作戰實際經驗的痛苦，和民衆方面抗日情緒的高漲，立刻就有一十七個抗日救國義勇軍大隊來參加，於一九三六年的「一二八」紀念日，在黑龍江湯源縣境的露天大會上，正式宣告東北抗日聯合軍和聯軍總司令部的成立。至今已先後建立了八個抗日聯軍。現將各軍的概況，分說於左：

一、東北抗日聯軍第一軍 軍長楊靖宇，兼任南滿抗日聯軍總司令。他們的活動地帶爲吉林的盤石、雙陽等五縣，及遼寧的柳河、金川、安東、鳳城、安圖、臨江等三十餘縣。去年八月間曾將桓仁縣一度收復，將日本守備隊和憲兵隊擊潰繳械，而日本憲兵隊長杉木林平即陣亡。

二、第二軍 這一軍的特色，在於其中有一半是朝鮮人。軍長王德泰。在圖寧路和吉會

路一帶，四出遊擊。去年十月間在敦化縣東清溝向日軍襲擊，將日軍石川重吉少將擊斃，川村中尉陣亡，日軍傷亡一百餘人，給日軍一個大打擊。

三、第三軍 軍長趙尚志，兼任黑省抗日聯軍總司令。現有兩萬多人，去年與夏雲階、謝文東、李延祿等部隊取得密切的聯絡，聲勢大振，並擁有新式武器，屢次破壞中東路，奪獲日



(一) 圖展發軍勇義北東



(二) 圖展發軍勇義北東



(三) 圖 展 發 軍 勇 義 北 東

軍的列車，使敵人不能過太平日子。

四、第四軍 軍長李延祿，兼任吉東抗

日聯軍總司令。在吉林的東北部活動與第

三軍在松花江南北互相呼應。經常破壞林

密線和林佳線的建築。

五、第五軍 軍長周保忠，兼任東滿抗

日聯軍總司令。常在中東路、圖寧路和穆稜

路一帶活動，與第二軍及吳義成部隊有密切的聯絡。去年九月間，在中東路穆稜車站附近，擊毀日本軍用列車，得槍百餘枝，子彈萬餘發，日軍陣亡長官和兵士二十餘人。

六、第六軍 軍長謝文東，他是吉林依蘭縣人，本是地方上的紳董，於一九三四年春，因反抗日軍在依蘭繳槍繳照，集合當地土匪，領導農民四萬餘人，共同武裝抗日，曾將當地日軍完全消滅。後由東北抗日救國總會提議，改編成爲東北抗日聯軍第六軍。

七、第七軍 由前湯原縣游擊隊聯合其他部隊組織而成，軍長爲夏雲楷。自成立以後，迅速發展，在去年六月間，曾攻破黑龍江有名的煤礦區鶴立崗。又於去年冬襲擊佛山縣城，當將該城收復，將偽縣長和日本參事官等活擒。

八、第八軍 是最近才成立的，軍長爲汪亞忱。活動區域在珠河、五常、舒蘭、榆樹、德惠一帶，所部約五千人。

此外尚有許多抗日游擊隊，如吳義成、閻生堂、趙吉慶及熱河周永久等部約五萬人，全東北的抗日隊伍，總在二十萬人左右。自統一戰線成立以來，東北義勇軍確乎轉到一個新階段，得以很快的發展了。

### 三 義勇軍的組織戰術及其活動地帶

統一戰線成立後的義勇軍所以能很快的發展，和新組織的建立，遊擊戰術的運用，及活動地帶的變動，也有很大的關係，茲約略分述於下：

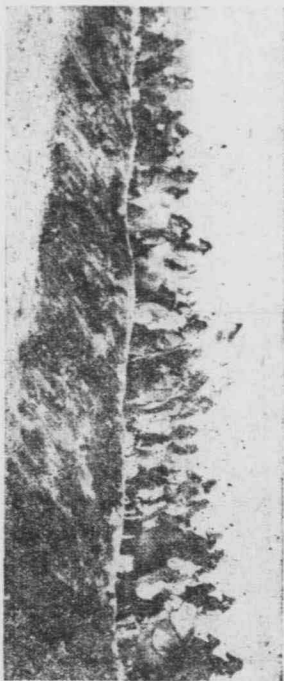


一、義勇軍的新組織 每一聯軍的組織，看環境不同，稍有出入。大概由各部隊的重要領袖組織軍事委員會，為聯軍總的領導機關，完全採取民主的方式決定一切方針。在軍事委員會之下，設司令部，公舉司令一人，領導全盤軍事工作。為了注重士兵的政治訓練，高提他們抗敵的認識，堅強他們殺敵的勇氣和決心，以及聯絡民衆，瓦解日偽軍起見，又設有政治部，專門進行關於政治方面的工作。

二、游擊戰術的運用 這是一種避實就虛的戰術，避免和敵軍作正則的戰爭，注意掩護而出奇制勝。主要幾點是：（一）避實攻虛，敵人有主力部隊據險固守的地方，不輕易攻擊，而向敵人兵力薄弱處進攻；（二）注重於破壞敵人建築中的軍用鐵道、飛機場、軍用堆棧等；（三）義勇軍熟悉地理，利用當地的地理條件，設計應付，或埋伏，或誘敵深入，或前後夾攻，使敵人疲於奔命；（四）利用夜戰，使敵人的飛機大炮都無所用，甚至使敵軍內鬨，自相殘殺。

三、活動地帶的變動 在義勇軍奮起的初期，到處是義勇軍的活動地帶；以後為避免

盤石縣之森林



南滿路與安奉路中間的區域，日人叫做三角地帶。在吉林爲吉會路沿線，鏡泊湖附近，中東路東部沿線，以及遼吉兩省交界處的盤石縣一帶。在黑龍江則爲黑省的東部，在熱河則爲朝陽等地。這些地帶，或扼長白山天塹，或藉興安嶺天險，或以松嶺爲天然的屏蔽，都有密茂的森林作掩護，使敵軍炮火的掃射，飛機的轟炸都失其效力，義勇軍便得進退自如，作長期的抗戰了。

不必要的犧牲，乃退集到有地理上優勢的地帶。在遼寧爲東邊道，包括安東、鳳城、九連城、寬甸等地，以及

#### 四 眼前最活躍的幾個義勇軍領袖

東北義勇軍得以很快的發展，當然也靠着能堅決奮鬥，領導正確的領袖，我們現在不能一一記述，只好將最活躍的幾個領袖，分說於下：

一、楊靖宇 他是個安徽人，九一八事變後，才到東北去，參加義勇軍，從事抗敵。他首先把統一抗敵戰線建立起來，組成東北人民革命第一軍，把許多抗日游擊部隊，統一在他的指揮下。有名的義勇軍女首領李紅光是他的參謀。他領導部隊三番五次的打退了敵人的進攻，游擊範圍擴大到三十餘縣，民衆對他的信仰非常好，得到民衆積極的擁護。這不但是因爲政治工作的努力，並且因爲他奮得日軍軍用品時，除了武裝和食品，其他一概分給當地民衆。就是日軍雖然痛恨他，但是對於他的豪舉，也很佩服。可惜去年夏天，九洲之役，他的一隻腿在敵人炮火之下犧牲了。他本來因爲艱苦工作，身體很弱，現在他殘廢了，身體自更不行。但是因爲他善於運用游擊戰術，有出奇制勝的智謀，部隊仍然離不開他，行軍時用轎

抬着他走。敵人一聽到楊靖宇的威名，是要心驚膽寒的。

二、李紅光 關心東北義勇軍的人們，都會知道東北義勇軍中有一個勇敢善戰的女司令李紅光。他是朝鮮人，是吉林省盤石縣第三區的一個僱農。他曾經為恢復祖國而加入過朝鮮的獨立黨等，但終於失望了。他經過一番思想鬥爭之後，覺得只有世界的大眾聯合起來，才能得到真正的獨立自由與平等。九一八事變後，盤石成立義勇軍，他就成為七個基本隊員之一。他們用舊的破的武裝，奪得了敵人的殺人利器。後任人民革命第一軍的參謀。東北抗日聯軍第一軍成立時，又被任為參謀長。他是個長個子的漂亮青年，在十幾年的鬥爭經驗中，他把他自己鍛鍊得鐵一樣，很不容易看到他胡說或生氣。現在他已能讀任何的中文文件，開始能用中文寫命令和報告書了。他的腦筋愈用愈靈活，他能把長白山一帶每支小路，走過一次後，很清楚的記住，下次再走，是決不會忘記的。他把到遼寧後三個月活動的情形，用一張簡略地圖，畫成一個具體的報告，這是一般學者所不能相信的一件事吧。李紅光確是目前遼省少有的熟悉地理的戰鬥員！他以女戰士聞名於世，其實不是女的。但是，

他雖然不是女人，他可很有能力，使農村婦女踴躍的跑上戰場去。

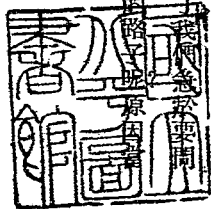
三、趙尚志、趙尚志和李紅光同樣，是我們聽熟了的名字。近三年來，他的部隊在北滿一帶，時常威脅哈爾濱，時常給敵人以致命的打擊。他的游擊戰術，已經不下於楊靖宇、李紅光了。因為他時常領導部隊和各抗日部隊互相聯合，互相呼應，以襲擊敵人，使敵人更覺得他是一個了不得的人物。他是個鄉下人的兒子，身體很柔弱，九一八事變時，他還在一個哈爾濱的中學裏讀書。後與幾個同志在黑省巴彥縣組織義勇軍。但是因為孤軍作戰，被敵剪滅，只剩了十一個人，於是他們加入孫朝陽義勇軍部隊去。因為他勇敢，有主張，在戰鬥中說服了孫朝陽，擔任了孫部的參謀長。後來孫朝陽死了，他繼任總指揮，一洗過去孫部的匪性，着重抗敵的政治工作，積極的聯絡農民發動農民抗敵的鬥爭。並響應楊靖宇統一抗敵的呼聲，聯絡各游擊部隊，成立東北抗日聯軍第三軍。他是忠於紀律與革命的人，有一次，在抗日游擊隊時代，他因為犯了嚴重的錯誤，被兵士代表大會開除隊籍，他當時承認了自己的錯誤，把武裝與文件完全交代清楚以後，要求隊伍允許他在嚴重監視之下，徒手做政治工

作，以改正自己的錯誤。起首，隊員不允許。後來，他跪在兵士的面前痛哭不止，無論如何也要跟着隊伍一齊跑。因為這樣誠懇的要求，大家決定給他以自新之路，從此以後，他更積極，更努力，在工作中又恢復了他的武裝，恢復了他的領導地位，一直到現在還忠實的作抗日的領導者。他確是年青有爲，勇於改過，忠於抗敵的一個領袖！

## 五 東北義勇軍給與我們的教訓

東北義勇軍五年來的奮鬥，在事實上給與我們種種的教訓，如遊擊戰術的採用，統一戰線的建立，那一點不是可貴的教訓？然而最大的教訓，還在事實上指出唯武器論者的錯誤，指出收回東北的唯一途徑。

從九一八事變發生後，我們會走過向日內瓦「乞憐」的路子，也會走過向東京「親善」的路子，結果如何，那有顯明的事實，擺在我們的眼前，無須我們多說。我們所走的是，爲什麼「乞憐」無效，就來一番「親善」，始終不敢真正踏上抗戰的階梯。



然不只一個，而最大的原因是在把敵人的力量估計得太，因而發生恐日病、誠瀕松、雲後、將對關東軍的祕密情報中所說：

「：須知九一八迄今之帝國對華及歷次對中國軍之作戰，中國軍因依賴國聯而行無抵抗主義，故皇軍得以順調勝利。及後華軍對於「知己知彼」之認識，受帝國皇軍威脅而竟疑神疑鬼，轉成普遍的恐日病，帝國之相煎愈烈，中國之惶惑亦愈甚，則一般當局之恐日病益為加重。倘彼時中國官民能一致同心而抵抗，則帝國之在滿勢力，行將陷於重圍，一切原料能否供給帝國，一切市場能否消費日貨，所有交通要塞，資源工廠能否由帝國保持，偌大區域，偌大人口，能否為帝國所統制，均無切實之把握。：」

現在東北義勇軍以糧餉缺乏，武器不充的軍隊，却能常常狙擊敵軍，予以重創，削弱敵人在東北的勢力，動搖敵人在東北的統治基礎。這還不是提示我們，收回東北該走的路子嗎？我們要像義勇軍一樣，展開民族解放的鬥爭，從敵人手中奪回我們失去了的東北，從水深火熱中，救出我們三千五百萬的同胞！

45 1/2 1/2 1/2 1/2 1/2



# 北 東 的 日 今

版 所 有 權  
不 准 翻 印

中華民國二十六年十月一日再版

每册實價三角

著 者 干 彥 禾

發 行 者 郭 澂

發 行 所 天 馬 書 店

上海河南路永寧里

6

