

商 品 調 查 叢 刊

第 五 編

布

?



業 儲 蓄 銀 行 調 查 部 編

上海图书馆藏书



A541 212 0000 1048B

# 上海之棉布與棉布業

一、上海棉布之種類（附中央棉布名詞對照表）

二、上海棉布之輸出與輸入

三、上海棉布之運銷

四、上海棉布之交易

五、上海之棉織廠

六、上海棉布業之金融

七、上海棉布之價格

八、上海棉布業之團體

九、上海棉布業改善之方針

1505728

001338

附 錄

- 一、上海洋貨棉布號一覽表
- 二、上海廠布號一覽表
- 三、上海棉織廠一覽表（包括本埠外商棉織廠）
- 四、上海土布字號一覽表
- 五、上海足頭洋行一覽表
- 六、上海棉布客幫一覽表

## 上海之棉布與棉布業

試一閱我國進口貨物之統計，其最大之項目，非棉貨乎？試一考日本對我國輸入之劣貨，其最大項目，亦非棉貨乎？歷來帝國主義之侵略我國，其道多端，或武力，或文化，或經濟，而要以經濟之侵略為最深刻。棉貨之輸入，經濟侵略之最大工具也，其數額年在一萬五千萬兩左右，而此一萬餘萬兩棉貨之中，日貨又佔其大部，由此可知日本之侵略我國，不持從武力着手，抑從經濟方面言，亦勝人一籌。年來抵制日貨之聲浪，洋洋溢耳，究其各貨之中，最應抵制者，厥為棉布，苟棉布而能充分抵制，日帝國主義之經濟侵略，將不攻自破，本篇之作，即在闡明日本棉布其他國棉布及本國棉布在市場上之實況，俾讀者了解棉布市場以後，可作為抵制劣貨之根據，上海為全國之棉布中心，故論列暫以此為據，際茲劣幣方張，劣貨無法抵制之秋，茲篇之作，或亦為時世所

需要乎？

## 上海棉布之種類

上海爲全國最大之棉布市場，各種棉布，無不聚散於此。所謂上海棉布之種類，實卽爲在中國銷售之棉布種類，名目浩繁，在千百以上，爲商品中最複雜者。茲應用下列歸納方法，與以分類：

甲、以出產國別爲標準 棉布可分爲洋貨與國貨兩種。洋貨可分爲進口貨與國內洋廠製造貨二類，進口貨中以日本貨英國貨美國貨法國貨等爲大擘。國內洋廠製造貨，有英日二國貨；至國貨可爲三類。一爲本國紗廠製造貨，以白貨爲主，一爲本國織布廠製造貨，一爲土布，係舊法織成之布。

乙、以色別爲標準 棉布可以爲下列數類：（此係海關分類之大綱）

（一）本色布 卽未經染色漂白或印花手續者。

(二) 漂白布 卽本色布之經過漂白者。

(三) 染色布 卽本色布之染有顏色者，又可分爲全染者，染紗條

者二種。

(四) 印花布 卽本色之印有花色者。

丙、以組織爲標準 棉布可分爲下列數類：

(一) 市布 爲最普通之本色平紋布，其中以粗細輕重之異約可分爲三種：

(a) 原布 每疋長卅八碼至卅九碼，寬卅八吋至卅九吋，重三磅至十一磅，係卅支至四十支之單紗織品。每疋重七磅以下者，供綑布帳料等用，七磅以上者供染成衣裏之用。前者旧貨居多，後者英貨爲大宗。

(b) 粗布 每疋長四十碼，寬三十六吋，爲廿支以下之粗紗織品，(普通經緯用十四支至十六支之紗)重六磅至十八磅左右，國內產量

頗多，有機織及手織兩種。手織者稱爲土布。普通僅指機織者言。

(c) 細布 每疋長四十碼寬三十六吋，重十一磅至十五磅不等，係卅支左右之單紗織品，供內衣及染製衣面之用。日貨最多，每疋重十二磅至十四磅左右，每方吋經緯線數一百四十上下。

市布以其色別而言，又可分爲下列數種：

(a) 本色市布 有本色原布，(亦稱本色市布) 本色粗布，及本色細布三種。茲將市上重要商標列後以供參考：(凡日貨重要牌號，本篇亦列載入，俾讀者對於日貨，多所認識，並非宣傳仇貨也。)

### 本色原布

商標名稱	重量	何國貨	商標名稱	重量	何國貨	商標名稱	重量	何國貨
藍三元	七磅	英	元芳十八子	十磅七五	英	元芳東華圖	十三磅半	英
元芳春芳圖	九磅二五	英	元芳十八學士	十一磅半	英	元芳二義圖	十四磅半	英



本色粗布

恆豐魚槍	申新四馬	申新三馬	申新馬狗	申新草牛	申新五鐘	申新四鐘	申新三鐘	申新雙鐘	申新人鐘	申新四平蓮
十二磅	十五磅	十四磅	十三磅	十一磅	十五磅	十四磅	十三磅	十二磅	十一磅	十三磅 十二磅
國	國	國	國	國	國	國	國	國	國	國
大成太少獅	大豐鸚鵡	溥益單地球	振泰雙全	振泰鴻福	永安金錢	永安金城	恆豐雲鶴	恆豐五鶴	申新三虎	申新聚寶盆
十六磅	十六磅	十六磅	十六磅	十六磅	全右	十六磅	十八磅	十六磅	十一磅	九磅
國	國	國	國	國	國	國	國	國	國	國
同興陽鶴	飛魚	怡和三兔	怡和三鹿	怡和三貓	大生雙獅	大生財團龍	大生石榴	大豐嬉球	大豐童子軍	大豐大發
十二磅	六磅 分之六	十一磅	十一磅	十一磅	十六磅	十五磅	十一磅	十磅	十磅	十一磅 十二磅
日	日	英	英	英	國	國	國	國	國	國

本色細布

裕華雙鷄	恆豐三羊	恆豐喂馬	恆豐雙鷹	恆豐牡丹	恆豐地球
十七磅	十五磅	十四磅	十三磅	九磅	十一磅
國	國	國	國	國	國
大生三星	裕華萬年青	漢口祿字	漢口五福	慶豐雙魚	慶豐牧童
十六磅	十八磅	十七磅	九磅	十六磅	十六磅
國	國	國	國	國	國
	上海藍鷄	上海一牛頭	上海三元寶	跳舞美人	豐田跳童
	十磅	十三磅	十五磅半	十一磅	十一磅
	日	日	日	日	日

永安金城	永安嘉禾	大豐汽球	申新人鐘
十二磅	十二磅	十二磅	十二磅
國	國	國	國
溥益雙地球	大成蝶球	振泰象童	振泰鴻福
十二磅	十二磅	十二磅	十一磅
國	國	國	國
世樂鳥	藍三信	藍雙魚	藍飛魚
十二磅	十二磅	十二磅	十二磅
日	日	日	日

慶豐雙魚吉慶	大生孔雀	裕華賽馬	裕華萬年青	中新紅藍鷄	申新四平蓮
六磅半	十二磅	十四磅	十四磅	十二磅	十二磅
國	國	國	國	國	國
陽	三軍人	喇叭童	玉雙魚		振泰雙全
鶴	十四磅半	十二磅	十二磅		十二磅
十四磅	日	日	日		國
日	藍	松	吉	彩	信號
藍	日	鼠	祥	球	兵
鷄	十二磅	十二磅	十二磅	十二磅	十四磅
十二磅	日	日	日	日	日

(b) 漂白市布 卽本色市布之漂自品，統稱漂布，每疋長四十碼至四十二碼，寬三十五吋至三十六吋，重八磅至十五磅，乃三十支至六十支之單紗所織，每方吋經緯自一百十線至一百七十線，而以一、五十線上下者爲最多。上等品細密而輕，中等品質密而重，下等品則紗稀而漿重。英日兩國貨最多，荷蘭國次之。英貨上中下三等均有，日貨多中等品，行銷甚廣。茲將主要商標列下以供參考：

商標名稱	長	闊	何國	商標名稱	長	闊	何國	商標名稱	長	闊	何國
元芳洋房圖	寬55	長40	碼	元芳商賈圖	寬35	長42	碼	郭子儀	寬36	長42	碼
元芳藍雙路	全右		英	元芳十八子	全右		英	西王母	全右		日
元芳三兔	寬36	長46	碼	元芳空城計	寬36	長42	碼	福祿壽	長40	碼	日
元芳花燭圖	全右		英	元芳雙鉞無敵	全右		英	大保國	長42	碼	日
元芳快利圖	寬35	長42	碼	元芳烏金日圖	全右		英	九五九五○ 點鐘洲	長40	碼	日
元芳五花洞	寬34	長43	碼	達豐九子得利	長42	碼	國	達豐四喜	長42	碼	國
麗新千年如意	寬33	長40	碼	達豐大美人	長40	碼	國	達豐進寶圖	長41	碼	國

(c) 染色市布 爲本色細布之染色品，每疋長二十碼三十碼或四十碼，日貨最多，其重要商標有雙童鹿，列國美人，國貨以達豐之名利圖，進寶圖，鴻章之鴻慶等較著。

(d) 染紗織或絲光紗織市布 係江浙小棉織廠出品，俗所謂本

廠布，多是此類。經緯用二十支至四十二支紗，一部份紗先加以染色或印光工作，然後織造，供普通人士衣褲之用，亦有外貨，惟限於品質佳者。

(e) 印花市布 爲市布之經過印花手續者普通歸入花標一類。

(二) 標布 標布分四種

(a) 本色標布 亦本色平紋織品，每疋長二十四碼，寬三十二吋或三十六吋，重四磅至九磅，用二十支至二十四支單紗所織。品質較之市布，紗劣而漿重，係市布與土布之一種中間品；近年銷路已多爲市布所替代。每疋重六磅以下者，供製麵粉袋用；重七磅至八磅者，供衣服裏地之用，十九爲日貨，其重要商標，爲金魚牌，菊牌，及旗牌等。

(b) 漂白標布 每疋長二十四碼或四十碼，寬三十二吋，品質較本色標布爲遜，英貨佔十之七八。

(c) 洋紅標布 每疋長二十五碼，寬二十八吋至三十吋，重三

磅至八磅，染深紅色，供旗幟及長江以北農家婦女衣服之用。在昔英貨最多，今則日貨超過英貨，佔市上七八成左右。日貨品質，每方吋經緯約一百二十線左右。英貨較密，每方吋經緯在一百三十線上下。其重要商標有如下列：

商標名稱	重量	何國貨	商標名稱	重量	何國貨	商標名稱	重量	何國貨
元芳天姬圖	五磅	英	元芳佛手	六磅	英	安樂亭	長四碼	日
元芳天姬圖	六磅	英	郭巨圖	三磅	日	麗新鯉星	八磅	國
元芳佛手圖	五磅	英	郭巨圖	五磅	日	達豐百鹿圖	六磅	國

(d) 印花標布 簡稱花標，爲最普通之平紋印花布，多供婦女衣料之用。所印花紋以單色三四色者爲多，五色以上及雙面印者居極少數。市上以洋貨爲多，國貨尙少，(上海印染公司達豐等有出品)洋貨中以日俄英三國貨爲多。茲比較如下：

何國貨	重要商標	佔進口花標之成數	長	寬	重(每疋)	每方吋經緯
日貨	迴龍閣 雙童鹿	60%	長三十碼寬二十八吋	長四十五碼寬二十六吋	六磅至七磅	一百二十左右
俄貨	共八號銷路以三號，四號，八號為最廣	25%	長三十碼寬	長三十碼寬	十一磅至十三磅	與本色粗布相近
英貨	和記 西廂記	10%	長三十碼寬	長三十碼寬	八磅至九磅	一百二十以上一百五十左右

(三) 斜紋布 為三線組織成之棉布，分粗細兩種。粗斜經用十三支至十八支之單撚紗，緯用十支至十四支單撚紗。布之闊為三十吋，每疋長四十碼，重十二磅至十六磅，每方寸經緯約一百二十線上下。細斜質地視粗斜紋布稍薄，經緯均用二十支左右之單撚紗。幅二十八吋至三十一吋，長卅碼至四十碼，重以十一磅或十二磅者為多，每方吋經緯約一百五十線上下。斜紋布以其色別而言，可分為下列數種：

(a) 本色斜紋布 分粗細二種，其組織即如上所言者。

(b) 漂白斜紋布 為本色斜紋之漂白品，每疋長三十一碼或四

十碼，寬二十九吋，充內衣制服等用。

(c) 染色斜紋布 每疋長三十一碼或四十碼，寬二十八吋，普通染黑，藍，茶等色，充軍隊制服及中下階級之衣料。

(d) 光斜紋布 爲薄斜紋布之印光染色品，與平紋布之洋素綢，不相上下。每疋長三十一碼，寬二十八吋，重十磅上下。上等品每方吋經緯約一百五十線供衣面用，次等品每方吋經緯約一百二十線，專供衣裏用，市上日貨最多，國貨漸見暢銷。

(e) 印光斜紋布 又稱印花色丁，每疋長三十碼，寬廿八吋重十磅上下，爲三十支至四十支單紗織品，每方寸經緯約一百三十至五十餘，市上亦以日貨爲多。

(f) 染紗織斜紋布 恆成柳條式，國貨頗多。

茲將斜紋布重要商標列表于下：



大成蝶球	大成飛熊	永安大鵬	永安金城	鴻章獅球	鴻章鷹球	大生三星	湖南鶴鹿	漢口五福	申新四平蓮	申新人塔	商標名稱
細	細	細	細	粗	粗	粗	粗	粗	粗	粗	何種斜紋
斜	斜	斜	斜	斜	斜	斜	斜	斜	斜	斜	重或寬長
十二磅	十二磅	十二磅	十二磅	十三磅	十二磅	十六磅	十五磅	十五磅	十六磅	十四磅	何國貨
國	國	國	國	國	國	國	國	國	國	國	商標名稱
雙軍人	藍雙魚	同興陽鶴	上海松鼠	上海五元寶	怡和三兔	怡和三魚	好華三鹿頭	達豐百鹿圖	達豐三星高照	達豐雙童	何種斜紋
細	細	細	細	粗	粗	粗	細	細斜紋	灰光斜	絲光斜	重或寬長
斜	斜	斜	斜	斜	斜	斜	斜	全右	全右	長三十碼	何國貨
長四十碼 寬三十吋	十二磅	十三磅	十二磅	十六磅	十二磅	十二磅	長四十碼 寬卅二吋	全右	全右	長三十碼	何國貨
日	日	日	日	日	英	英	英	國	國	國	

種：

(四) 織花細布 爲織條或織花供內衣用之漂白織品總稱。分三

達豐四喜圖	達豐一品當朝	達豐孔雀圖	達豐九子得利	鴻章雙鳳	申新四平蓮	三友三角	永安金錢	大豐汽球
絲光斜紋及印花色丁	黃斜紋	各色斜紋	各色細斜	細斜	細斜	細斜	細斜	細斜
長三十碼	長四十碼	長三十碼	長三十碼	長四十碼 寬三十碼	十二磅	十二磅	十二磅	十二磅
國	國	國	國	國	國	國	國	國
	清官鏡	兒孫福	紫金山	風波亭	牡丹	天元寶	竹林釣魚	雙龍珠
	雙面色丁	黑地色丁	灰光斜	元色細斜	深色細斜	元色光斜	元色細斜	細斜
	全右	全右	全右	全右	全右	全右	長三十碼 寬廿八碼	長四十碼
	日	日	日	日	日	日	日	日

(a) 蔴紗 供夏季用。係細紗所織，普通有白條蔴紗、白冲蔴紗及印花蔴紗三種。市上流行商標爲英貨千倍利（白條蔴紗）、日貨三馬頭（白冲及印花等）普通長三十碼，幅廿八吋。國貨蔴紗，近亦流行，有達豐，鴻章，光華等廠出品。

(b) 蓆法布 經用十六支至廿四支之雙股紗，緯用十支至十四支之單撚紗，以緯紗之五六根，提織布面，布厚而緯紋顯。染色以茶色或綠色爲多，每疋長三十碼至四十碼，寬廿八吋至三十吋，英國佔六成左右。年來國貨亦漸見銷行。

(c) 膠布 組織最厚，供冬季衣料用，長寬與蓆法布相近。

(五) 洋紗 爲六十支以上細紗平紋織物之總稱。每疋長十二碼，三十碼，四十碼或六十碼，寬三十吋至五六十吋不等。每方碼重恆不過三盎斯，每方寸經緯在二百線上下。其間又以質地之優劣，分爲細洋紗，軟洋紗，及稀洋紗三種。細洋紗質地最優，經緯均用百支以上之棉紗

，軟洋紗之質地介乎細洋紗與稀洋紗之間，稀洋紗品質最粗，有類薄市布，惟較爲柔軟耳。洋紗均不施漿糊，質地較薄最合于夏季用，以英貨居多云。

論色別，洋紗有漂白，染色，及印花三種，以漂白貨居多。論組織有素織與提花二種，以素織居多。銷路以南華各地爲廣，中部次之，華北最少，流行商標有公平翎毛，沙遜紅鴿，義記三秋（以上係英貨白洋紗）及小美人（日貨元色）云。

（六）縐布 係一種布面縮縐之棉布。其織法先使原紗受強力之撚度，而後漿其交織之原紗，迨織造後，拔去漿水，因撚度伸縮力之作用，遂起平勻之縐紋，供夏季內衣用，最爲適宜。因其組織之不同，又分爲下列數類。

（a）普通縐布 經用三十支至三十二支之單撚紗，緯用二十支之單撚紗。

(b) 光縐布 以絲光紗織成，經用四十支之單撚紗或八十支百支等之雙股紗，緯用三十支之單撚紗或六十支八十支等。

(c) 片縐布 所用紗均爲左撚。

(d) 楊柳縐布 縐織之上再鏤刻楊柳型之曲線，而現出波形之紋路，是名楊柳縐布。

縐布幅長，至不一律，幅有十九吋半二十一吋二十二吋二十四吋二十七吋三十吋及三十六吋等之分別，長度有十二碼二十碼二十五碼三十二碼四十碼四十八碼乃至六十碼等。論其色別有漂白，有染色，有條子，有印花及提花等。印花縐布，以英貨居多，其他幾全爲日貨，市上流行商標，有銅判，仙壽等牌，均爲日貨。

(七) 絨布 卽布面起毛之疋頭。片面起毛者謂之絨布，雙面起毛者謂之棉法蘭絨。所謂起毛乃由于布疋織造後，用一種工具搔布面，使組成棉紗之纖維，生出布毛之謂。此種起毛工具，用手時係以 *Dipsacus*

Fullonum 植物之果殼磨擦布面，果殼生針刺，擦後纖維即被搔起而成毛。裝機器時用鋼製之刷子，名曰起毛機。Raising machine 布疋起毛以後，觸手柔軟，能發出快感，且能保護溫度，冬季爲用頗廣。

就色別言，絨布可分爲下列數種：

(a) 本色絨布 爲單面括絨之斜紋本色品，每疋長三十碼，寬三十二吋至三十六吋，每方碼重七盎斯至九盎斯，此項絨布本國製造漸多，惟日貨仍佔多數。次爲美貨，均屬上品，其他國貨，寥寥無幾。

(b) 漂白絨布 即本色絨布之漂白品，日貨輸入最多。

(c) 條子絨布 爲單面括絨之斜紋染紗織品，每疋長三十碼，寬三十吋，重量與本色絨布相仿，輸入者幾全爲日貨。

(d) 棉法絨 爲雙面括絨之平紋織品，每疋長三十碼，或四十二碼，寬二十八吋，重量每方碼約五盎斯上下，幾全係日貨。

( ) 染色絨布或棉法絨及冲毛呢 冲毛呢，係棉法絨較厚之一

種，染紅綠等色，供禮毯之用，多係意貨。至染色絨布或棉法絨，日貨在十分之九以上。

(f) 印花絨布及棉花絨 日貨獨擅勝場，品質與棉法絨及絨布相仿，惟一面印有花紋耳。

(g) 棉剪絨 每疋普通長三十五碼，寬二十二吋或二十六吋，合中尺一尺六或一尺九寸，故又名尺六絨，或尺九絨。依經紗起毛，或緯紗起毛，而區別爲經棉剪絨，與緯棉剪絨二種。經棉剪絨有織花與平織之分，緯棉剪絨亦依緯紗織法之互異，而製成燈芯絨，或厚燈芯絨。棉剪絨多用于婦女小孩之衣料，及製墊子枕套等，每年輸入亦頗可觀，染色者以英貨爲多，印花者以日爲多。

茲將市上流行之絨布商標列表于下：

商標	何種絨布	寬長或重	何國貨	商標	何稱絨布	寬長或重	何國貨
申新人元寶	本色絨布	十二磅	國	元芳九芳圖	元素尺六絨		英
申新雙鐘	本色	十二磅	國	元芳五花圖	元素尺六絨		英
申新三鐘	本色	十三磅	國	公平劉海	元素尺六絨		英
申新四鐘	本色	十四磅	國	公平鶴童	元素尺六絨		英
申新五鐘	本色	十五磅	國	富華	各色絨布	長四七碼 寬廿八吋	日
永安金城	本色	十一磅九磅 十二磅等	國	鳥美人	大紅棉法絨	長三十碼 寬廿八吋	日
永安金城	本色	全右	國	麒麟	漂白絨布	長三十碼 寬廿九吋	日
鴻章三羊	斜紋絨	長卅碼寬卅四 吋重十五磅	國	一品富貴	尺六絨		日
鴻章雙鳳	斜紋絨	全右	國	和歌山	大,中,小 柄花絨		日
慶豐雙魚	本色	九磅十三 磅十六磅	國	神剪	條絨		日
慶豐牧童	本色	全右	國	寒山寺	條絨	長三十碼 寬廿八吋	日



名稱。如四線素斜紋爲素嗶嘰，左右手斜紋爲人字嗶嘰，急斜紋爲雙

(八) 棉嗶嘰與線呢 均變化斜紋織品，因組織紋之不同，而異其

豐裕鐵路	豐裕鐵路	通成賢母	飛行	太陽圖	上海印染	大成貓雀	大成雙兔	廣勤織女	大生電車
本色	本色	本色	本色	色條絨布	印花絨布	本色	白絨布	白絨布	本色
長三十碼 寬卅六吋	長三十碼 寬卅二吋	十二磅				十四磅	十四磅	十七磅	十三磅十 五磅
美	美	國	國	國	國	國	國	國	國
		雙犬	五路財神	楊貴妃	特牡丹	大鷄籠	荻花	梅蘭芳	登高
		水浪絨	紅絨布	花絨	條絨	月華絨	黑花絨	印花絨	條絨
						全右	全右	長四七碼 寬廿八吋	全右
		日	日	日	日	日	日	日	日

線嗶嘰，菱形紋爲迴紋嗶嘰，縐紋爲縐紋呢，染紗織者則爲中山呢冲花呢等是也。究其品質均無甚差異，每疋長三十碼，寬二十八吋，重八磅至十二磅。每方吋經緯均一百三十線上下，上等品均爲三十支或四十支雙股線，次等品緯線均爲單紗，更有夾用人造絲作條格紋者，或提花織者，市上日貨最多，國貨強漸見推行，終嫌出品過少云。

茲將市上流行之商標列表如左：

商標名稱	名利圖	送子圖	龍船	鴻鵠	雙鳳	鯉星	千年如意
性質	各色線呢	縐紋呢	全右	絲光線呢	各色絲光	線呢	嗶嘰
色別	各色	各色	全右	全右	全右	全右	全右
何國貨	國	國	國	國	國	國	國
商標名稱	第一功	風波亭	三友圖	雙童鹿	條雪花嗶嘰	棉色灰紋	日
性質	條雪花嗶嘰	細嗶嘰	細嗶嘰	藍色	藍色	日	日
色別	灰色白點	灰	日	日	日	日	日
何國貨	日	日	日	日	日	日	日

寶球	細嗶嘰	藍	灰	日	湖心亭	大回紋嗶嘰	黑地黑紋	日
湖心亭	細嗶嘰	灰	色	日	蕉葉題詩	中山呢	各色	日
觀樂園	細嗶嘰	深	藍	日	換太子	中山呢	各色	日

本埠小棉織廠線呢者甚多，俗所謂絲光布疋，其中一大部份可歸納為線呢一類。惟此處所謂線呢，亦有平紋織者，其名稱殊欠混雜。

(九) 棉直貢呢 又稱羽繭，為五線或八線經面緞紋織品。每疋長三十碼，寬二十八吋，重十磅上下。經線為四十支雙股線，緯線為二十支單紗。五線品每方吋經緯約一百六十線，八線品約一百八十線，日貨居十之八九，國貨達豐鴻章麗新等廠亦有出品，(商標達豐為四喜圖，雙童鹿等，鴻章為雙鳳，麗新為惠泉山，司馬光及千年如意等) 惟為數不多。茲將市上流行之外貨列下，以供參考：



印光織品，有黃色邊者稱沖西緞，仿泰西緞之形式也。經緯均用六十支以上之紗，每方吋經緯線數約二百至三百，每疋長三十至三十三碼，寬二十九吋至三十一吋，重七磅至九磅。泰西寧綢亦五線組緯面印光品，分量較羽綢略重，表面顯紋式，組織較稀，每方吋經緯在二百以下，尺碼與羽綢相彷彿。此項疋頭以英貨為大宗，多為黑貨，印花者佔少數，供上等衣裏及裝飾用。

又有所謂漂白羽綢者，組織相似而薄，供夏季西服及襪裏用，長寬重量，與棉直貢呢同。更有斜羽綢者，為四一率五線緯面斜紋印光品，每疋長三十餘碼，寬五十四吋，重八磅上下，供衣裏用。

羽綢幾全部為洋貨，以英貨為多。茲將市上流行牌子列表如左：

商標名	性質	寬長	何國貨
元芳誘計圖	元素羽綢	長卅碼寬卅一吋	英
元芳蕩蓮池	全上	全上	英

元芳取三郡	全右	全右	英	元芳十八子	全上	長卅二碼 寬卅一吋	英
第元芳三元及	全右	全右	英	元芳惟妙惟	全上	長卅碼寬 卅一吋	英
元芳彩八士	全右	長卅二碼 寬卅一吋	英	元芳燕國公	全上	全上	英
元芳竹林圖	全上	全上	英	元芳鸞鳳燕	全上	全上	英
元芳安殿寶	全上	全上	英	元芳花燭圖	全上	全上	英
三潭印月	全上	長卅碼寬 廿八吋	日	竹 林	全上	全上	日
公平天賜黃	全上	長卅碼寬 廿八吋	英	怡和音樂會	寧 綢		英
金							

(十一) 羅緞與府綢 均為絲光紗之羅紋織品，染黑色或深色，供

外衣用者稱羅緞，染淺色或織色條而供內衣用者，稱府綢。品質上並無大異。普通經線用六十支至八十支雙股線，緯線用三十支至四十支雙股或三股線，每方吋經緯約一百六十至二百線，每疋長三十碼寬二十八吋至三十吋，幾全為輸入品，英貨佔十分之八以上。

茲將市上流行之商標列表于下：

商標	性	寬	長	何國	商標	性	寬	長	何國
和康得寶	白府綢	長卅八吋	碼寬	英	豐裕大富貴	元府綢	全上		英
公益天子萬年	羅緞	長卅九吋	碼寬	英	公平龍井寺	絲條府綢	長卅八吋	碼寬	英
元芳人倫圖	元府綢			英	楊貴妃	織條府綢	長卅九吋	碼寬	日
歡樂圖	花羅緞	長卅八吋	碼寬	日	鴻慶	府綢	長卅三吋	碼寬	國
一品當朝	條府綢			國	司馬光	各色府綢	全	右	國

(十二) 泰西緞 爲八線經面緞紋絲光品。經線爲六十支以上之雙

股線或單股紗，緯線爲三十支至四十支單紗，每方吋經緯線數，約二百五十至三百餘，每疋長三十碼寬三十吋至三十一吋，重九磅至十磅，市上流行者幾全爲莫貨，茲將其商標列表于下：

商標	性質	寬長	何國貨	商標	性質	寬長	何國貨
元芳民國軍	元素泰西 緞	長卅碼寬 卅吋	英	怡和狀元紅	元素泰西 緞		英
元芳戲齊軍	全右	全右	英	元芳孤牛陣	全右		英
公平浴蠶	全右		英	元芳千里駒	全右		英

(十三) 羽綾 又稱棉橫貢呢，乃緯面緞紋單紗織品。每疋長三十碼，寬二十六吋至廿九吋，質地厚重，每碼自六盎斯至九盎斯不等。分爲三種：卽玄素羽綾，色素羽綾，與織花羽綾是。銷路以華南爲多，市上流行者幾全爲舶來品，英貨佔三分之二，日貨佔三分之一。商標有元芳花燭圖，(長三〇—三二碼寬二十九吋)怡和人馬(元色)等。

又有洋板綾者，與羽綾不同，爲五線經面緞紋或四一率經面斜紋印光品。每疋長三十碼，寬二十九吋上下，經線爲五十支單紗，緯線爲三十支單紗，每方吋經緯線數在二百十二線上下，每方碼重二盎斯，供衣



裏用。流行商標有信記空城計（素色長卅碼寬廿八吋）一種。

（十四）洋羅 爲紗羅紋織品，每疋長三十碼，寬二十八吋至三十吋，質地輕薄空鬆，係夏季用品。分兩種一爲單紗素織品，稱生羅，有三絲五絲七絲等種，每方吋經緯數約一百二十上下，每方碼平均重三盎斯，全爲英貨。一爲雙線素織品，稱熟羅，大都爲十三絲，亦以英貨爲多。

市上流行商標，有公平人打虎（七絲洋羅長廿四碼寬廿八吋）沙遜得利（七絲洋羅長廿四碼寬廿八吋）及泰和金殿（鏤空洋紗長寬同）。

（十五）洋素綢 爲印光染色品，平紋組織質薄而光潔，供衣裏用，每疋長卅碼至四十碼，寬二十八吋，重五磅至六磅，每方吋經緯數一百二十線上下，尙少國貨，大部份爲日貨。

（十六）帆布 爲六股以上之粗紗所織，每疋長四十碼上下，寬二十二吋至三十六吋，以日貨爲多，英貨次之，國貨佔極少數，滬上織帆

布有成績者，僅華成機織帆布廠（僧帽牌）一、二家而已。

（十七）土布 爲手織之平紋粗布，分三種：（一）套布 經緯均用十六支紗。（二）東稀布 經用十四支緯用十六支紗。（三）西稀布 經緯均用十四支紗。三種中以套布爲最優，以其組織最密也。土布亦有本色染色染紗織及印花之分，茲將市上習見者列表如下：

名稱	性質	寬長	名稱	性質	寬長
機白東稀	本色土布	寬一尺一寸半 長二丈一尺	三二京灰	染色土布	寬一尺一寸 長二丈七尺
上尖白紗布	本色套布	寬一尺四寸 長五丈二尺	名機羅稀	染紗織土布	寬一尺四寸 長二丈一尺
三二毛寶	染色土布	寬一尺一寸 長二丈七尺	老機羅稀	全右	寬一尺三寸 長一丈八尺
三二銀灰	染色土布	全右	藍地洋稀	印花土布	寬一尺五分 長一丈五尺

至流行商標有三金錢（周益大布號）寶塔（永和新）仙鶴（啓成玉）及

機織圖（成昌布號）等。

(十八)仿製土布 本色者全係日貨，以大尺布爲最多，每疋長七丈左右，寬一尺五吋，每方吋約一百十線，經用十四支或十六支之單撚紗，緯用十支或十二支紗，又有經緯均用二十支紗者，銷路以東三省爲最，滬埠幾無進口，又有染紗織成之仿製土布，則多來自香港。

丁、以商家習慣爲標準 滬上商家習慣恆將棉布分爲下列三種：

(一)洋貨棉布 內種種名目，多依據海關進口報告冊所載者，其大略如上節所載，茲不贅。

(二)本廠棉布 即在華外商紡織廠所織之布，亦包括在內：分爲下列數種：

(甲)重磅布類 包括粗布，細布，市布，(即原布)漂布等。

(乙)輕磅布類 包括十磅布，八磅四布，洋紗，洋紅布，毛絲

布。

(丙)斜紋布類 包括粗斜，細斜，色丁，直貢呢，光斜，絨布

，雙面絨，棉嗶嘰等。

(丁) 提花類 縐紋呢，蓆法布，線呢。

(戊) 先染後織類 包括絲搶線呢，絲光線呢，雙絲布，單紗

布。

(己) 新法染色類 包括海昌藍，陰丹士林，克力登各種染色

布。

(三) 土布 卽鄉民手織者。

至各種棉布之性質，已述于第三節中。

吾人觀察上列各種分類，可知棉布種類之複雜，然此猶不過其著稱者耳；此外如珠羅紗，棉毯，汗衫布，橡皮雨衣布，毛巾等等，更指不勝屈，以在棉布市場上，並不佔若干重要地位，姑略而不論。

(附) 棉布英文名詞表 棉布外貨，較國貨爲多，爲便于參考起見，

將其英文名詞，彙表如下：

## 中英棉布名詞對照表

Alpacianos	素 寧 綢
Beatrice Twills	斜 羽 綢
Bedford Cords	燈 芯 蓆 法 布
Bestings	水 浪 布
Brocades	洋 紗
Cambrics	細 洋 紗
Canvas	帆 布
Casement cloths	窗 戶 布
Chinese Cotton Cloth	土 布
Cords	粗 條 布
Corduroys	厚 燈 芯 絨
Cotton Crapes	縐 布
Cotton Flannel	絨 布
Cotton Flannelette	棉 法 絨
Colton Velveteens	尺 九 絨
Cotton Velvets	尺 六 絨
Counterpanes	線 毯
Damasks	檯 布
Diagonal Twills	橫 工 布
Dimities	織 花 洋 紗
Domestic Cretonnes	手 工 印 花 布
Drills	粗 斜 紋
Embossed Cantoons	拷 花 寧 綢
Fustians	回 絨
Gabardines	單 面 斜 紋 布
Herringbones	十 字 紋 綢
Herringbone Twil's	十 字 紋 綢
Imitation Native Cotton Cloth	仿 製 土 布

Imitation Venetians	冲西緞
Italians	羽綢
Jaconets	輕軟洋紗
Jeans	細斜紋
Knitted tissue	錦布
Lappets	拉白紗布
Lawns	軟洋紗
Lastings	羽綾
Lenos	洋羅
Leno Brocades	鏤空洋紗
Limbrics	洋板綾
Mercerized Crimps	縐地絲光洋紗
Mexicans	漂標布
Moleskins	摹絲錦布
Moreens	水雲緞
Mosquito Netting	珠羅紗
Mulls	細稀紗
Nainsooks	厚稀紗
Nankeens	土布
Oatmeal Crapes	縐紋呢
Oatmeal Crape Cretonnes	縐地花布
Piques	燈芯布
Plushes	芝蔴絨
Pongees	洋素綢
Poplins	羅緞
Poplin Taffetas	府綢，波紋緞
Repps	蓆法布
Repp Cretonnes	無光印花蓆法布
Ribs	立巴次布
Satteens	羽緞

Satteen drills	棉直貢呢或羽繭
Satteen stripes	印花羽緞
Satteen cretonnes	條子羽綢
Satinets	緞布
Sheetings	粗布 細布
Shirtings	市布
Serges	棉 嘩 噠
Silesias	羽布
Swiss checks	瑞士格子紗
T-cloths	洋標布
Towels, Turkish	手巾
Turkey-Reds	洋紅布
Twill Cretonnes	印花嘩噠布
Venetians	泰西緞
Victoria Checks	維多利亞格子紗
Warp-faced Satteens	經面羽綢

#### Adjectives

Corded	燈	芯
Dyed	染	色
Embossed	拷	花
Figured	織	花
Grey	本	素
Mercerized	絲	光
Plain	素	
Printed	印	花
Raised	起	毛
Spotted	點	子
Yarn-Dyed	染	紗
White	漂	白

## 上海棉布之輸入與輸出

上海爲棉布輸入之大碼頭，亦爲棉布輸出之大碼頭。輸入者多洋貨，輸出者多國貨，二者佔額均極巨。視乎其輸出輸入之趨勢，約略可知其供需之性質，茲分別述之。

### 甲、輸入

一、上海輸入棉布之數量與趨勢 茲將四年來上海輸入棉布之數量及價值列表如下：（除另註外以疋爲單位）



項	分目	數				量				價			
		十六	十七	十八	十九	十六	十七	十八	十九	十六	十七	十八	十九
市布	本色市布	五二〇〇四	三三八・五〇〇	二五九〇九二	二四〇〇九〇五	一〇七・二四〇	二二四一・九四四	一・二六五・四九六	一・五七一・〇九二				
	粗布市布	—	四七二・六九一	七〇九・三六四	—	—	三・三〇・二二	五・〇二三・六六八	—				
標布	漂白色布	八五五三	一〇・六七九	二・五三〇	—	五〇・九〇〇	三・四二八	一五・三三五	—				
	印花市布	(包括印花標布內)	—	—	—	—	—	—	—				
(1)	紅或染色	聖・五八九	六二・四九三	八〇・八四七	一〇・三三六	一三四・二一九	二四・三四四	二四・四三三	四・七一九				
	印花標布	四二〇〇四二	七九・六六〇	一・〇三三・七六六	四二八・〇〇四	一・三七二・五七七	二・七四一・二七九	三・〇一三・九四一	一・四四五・五八八				
斜紋布	本 色	六〇〇七〇	三三・九六六	三・五九〇	六五・三六六	三五・五五四	一五・八四一	一八〇・七〇〇	三四・〇六八				
	漂 白	二・五五六	四・三七七	四・七六六	八・五	二・三・三三二	二五・二七一	三・三一八	一〇・三四〇				
(2)	印 花	一〇六・二二六	二〇一・五七七	二二六・五四四	一四一・三三五	四八八・六五六	八三六・五五〇	九三三・七九八	七〇八・九二八				
	漂 白	二二二・〇八八	五七四・六四四	四九三・三六四	四七三・五〇〇	一・一七三・六七二	二・七七七・八六六	二・三四一・二五二	三・三七・五七七				
細花布	立 巴 次 布	二〇四・二七	—	—	一・八二二	一五七・三三五	—	—	二〇・八九四				
	水 雲 緞 等	四・七〇〇	二・五五一	三・〇四四	一・六六六	四三・三五五	二・三〇九九	二・二二〇	一六・二七七				
洋紗	漂 白 洋 紗	三六三・七〇六	六九〇・七六四	五五一・四七八	三八五・〇九九	一・五五六・六三三	二・一八三・七七二	一・三〇〇・九七四	一・六四九・五三三				
	提 花 洋 紗	一四四・五七七	一八〇・八四四	九一・〇四四	七五・八五七	一・〇四一・一六七	一・一八三・〇二五	六四・五三三	六六五・一五〇				
(5)	鏤空洋紗碼	三九六・二四一	四八二・五五二	四八二・三三六	三九六・三三五	二二三・七七七	一三五・〇三九	一四三・九六一	一三三・五〇二				
	縐地絲光	—	一六・二二二	三・三二二	一〇・五四八	—	一三四・八八四	二七・〇八九	一〇六・九二二				
縐布	洋 紗	—	—	—	—	—	—	—	—				
	印 花 提 花	九七七	—	—	一・一七九	八・九六二	—	—	—				
縐布	縐 紋 呢	三〇〇・三二	一三七・八二七	七六・六〇〇	—	二〇六・五六六	八七二・三四六	四七八・〇五四	—				
	布 碼	一・三三七・〇八	四・三三九・六〇〇	一・四三三・六六一	二・〇九七・二九九	二〇七・七〇八	六三三・〇五四	一九八・五五八	二八九・二二八				
織布	本 色 織 布	五九・八六七	三五・七八五	四六・〇七三	六一・三四二	四五・六八一	二三八・九九九	三五五・二六五	三七四・三三九				
	漂染印花織布	三三二・一二二	四五五・三三六	五〇五・七〇〇	六二・一〇三	一・六五・二五六	二・〇四七・九四六	二・四二一・八八六	三・〇七五・六八四				
棉	雙面印碼	一・一〇〇・八九二	四四六・五八七	—	—	一七七・〇六四	七二・六三六	—	—				
	花 絨 布	三三・九一三	八七・五四八	九一・六九四	一六・九七八	一八四・六六一	四六五・七四四	五四四・二三六	六九八・三六二				
(6)	尺六絨碼	三七一・八八〇	九五九・二三六	一・〇〇二・四一四	二五・九五四	二〇三・四六八	五二七・四九七	五七二・九三三	一四三・八九九				
	尺九絨碼	九六・二八六	一〇・六五四	二七七・五四〇	四三・五三四	五四・五七五	五四・九四八	一四四・八〇〇	二七〇・八九〇				
棉	色 絨 碼	二五・九〇五	一四・三三六	三五四・五〇〇	二五七・六八五	一八〇・二九二	九八・一八七	二・二〇三・七六二	一・七五・九四二				
	橫 工 布 細	—	—	—	—	—	—	—	—				
貢 呢	印 花 呢	包括印花斜紋布內	—	—	—	—	—	—	—				
	五 線 組	三五〇・九九八	六三・八三四	七四・三七七	—	二・五九四・三七八	三・八六〇・四八八	四・八〇〇・一六二	—				
呢	過 五 碼	四・八五〇・〇五九	七〇二・一九二	六・九七七・八八一	二・三〇六・一五六	一・一九三・九九九	一・六五四・二〇九	一・六六五・七七五	五七八・二八八				
	線 組 貢 呢	二五・七八三	三九・六〇〇	二四三・〇五四	七四・五二九	一・〇一四・六六六	二・三五〇・〇三二	一・七九・六四五	五四四・四五〇				



綜觀上表，上海輸入棉貨最多者，爲（1）本色市布，（2）漂白市布，（3）印花標布，（4）印花斜紋布，（5）漂染洋紗，（6）漂染絨布棉法絨，（7）細嗶嘰，及（8）棉直貢呢，年在百萬兩以上，而尤以漂白市布及絨布爲大擘。總計每年輸入棉布之價值，約佔全埠進口貿易百分之四·九至百分之十餘，（各年不同）略次於棉花及米。（一九三〇年上海進口商品棉花第一，米第二，棉布第三）夫全國輸入棉布，年居進口商品中之首位，而上海一埠之百分數，則退居於第二第三位。由此可知他埠棉布之輸入，在其全埠貿易中所佔之百分數，或較本埠爲高也。

然若就絕對數言之，則上海輸入洋貨棉布之價值，大於任何一埠，茲根據海關統計作下表證之：（一九三〇）

上海	二二·九〇二·一五九 <small>（海關兩）</small>	天津	一七·七四八·二六八
安東	一七·七〇五·三一五	漢口	九·八八五·五五一
青島	九·〇四二·二二七	大連	七·五五六·七二三

大抵棉布輸入，以華北爲盛，此因華南氣候較熱，衣的需要，自不如華北之殷。今更就個別棉布之輸入觀察，以明本埠之輸入，在每種棉布輸入全額中所佔之百分數：（一九三〇）

品類	全國海關兩		與他埠比較
	輸入	估之百分數	
本色市布	一〇・三三〇・五〇九	一五・三%	安東第一佔二八% 本埠第二 天津第三 佔一三% 大連第四 佔九%
漂白色市布	二三・八五七・二七二	二五・五% (一九二九)	本埠第一 漢口第二 佔一二% 天津第三 佔一〇% 安東第四 佔九・三%
染色市布	一〇・二二二・四八	三一・一%	本埠第一 安東第二 佔一八% 甯波第三 佔七・六% 汕頭第四 佔五%
印花市標布	七・八一・三〇六	一八・二%	天津第一 佔二〇% 本埠第二 哈爾濱第三 佔一四% 漢口第四 佔九%
本色標布	七四・三五五	甚少	天津第一 佔五一% 廈門第二 佔一八% 福州第三 佔一四% 安東第四 佔七%
洋紅及漂染標布	一・七〇九・八四三	不足百分之一	天津第一 佔四一% 安東第二 佔一八% 青島第三 佔一三% 大連第四 佔八%
本色斜紋	四・三三二・六六四	七・二%	安東第一 佔三三% 天津第二 佔二三% 蒙自第三 佔一二% 本埠第四
漂染斜紋	三・九六六・三三〇	一八%	安東第一 佔二八% 本埠第二 天津第三 佔二二% 青島第四 佔五%

印花斜紋	九〇五四・三四	二六%	本埠第一天津第二佔一八%安東第三佔八%青島第四佔七%
織花細布	三〇・九七二	三〇%	本埠第一漢口第二佔二〇%天津第三佔一一%廣州第四佔一〇%
洋紗	四・八四八・九九三	五三%	本埠第一漢口第二佔八%汕頭第三佔七%廣州第四佔五%
縐布	一・八一〇・七六二	一五%	天津第一佔三五%本埠第二梧州第三佔一一・五%廣州第四佔一〇%
本色絨布	一・六四〇・六七	二三%	天津第一佔三〇%本埠第二安東第三佔一五%青島第四佔一〇%
漂染印花絨布	九・七五九・八九	三三%	本埠第一天津第二佔一四%漢口第三佔一〇%安東第四佔五%
其他絨布	三・五七八・四三九	三三%	本埠一天津第二佔一六%安東第三佔一五%漢口廣州第四佔四%
棉嗶嘰與線呢	九・六五六・五六一	一八%	安東第一佔三二%本埠第二青島第三佔九%大連第四佔七%
棉直貢呢	一一・六四一・四三三	一〇%	安東第一佔二〇%青島第二佔一七%天津第三佔一五%本埠第四
羽綢等	二・六九二・八八七	二三%	天津第一佔三二%本埠第二青島第三佔一一%漢口第四佔一〇%
羅緞	三・〇〇一・四三五	三三%	本埠第一漢口第二佔一三%大連第三佔八%天津第四佔六%
泰西緞	一九三〇・四九	一九三〇缺	

羽綾	二三〇・三六二	一九三〇缺	
洋羅	二六一・五五一	四%	本埠第一廣州第二佔一三%廈門第三佔七%大連第四佔五%
洋素綢	一〇八七・〇一九	九%	天津第一佔三七%青島第二佔一四%廈門第三佔一〇%
帆布	一〇七二・七七七	四%	上海第一大連第二佔一三%天津第三佔九・五%安東第四佔九%
珠羅紗	一五二・八四一	一九三〇缺	
仿製土布	四・二五・四九	無進口	仿製土布全係日貨均由安東、大連、及牛莊入口
雜項	一二・五三・二六七	二%	無比較價值惟上海進口最多

據上表可知(1)漂白市布，(2)染色市布，(3)印花斜紋，(4)織花細布，(5)洋紗，(6)漂染印花絨布，(7)其他絨布，(8)羅緞，(9)洋羅，及(10)帆布等之輸入，均以本埠爲首。大凡國內輸入棉貨碼頭，以上海天津安東爲最。安東偏重粗貨，天津粗細均備，而滬埠則偏重細貨。觀上表漂白市布，絨布及洋紗等之輸入，本埠均佔四分之一以

上，甚者過半，可見其偏重一斑，此因本埠紡織工業日益發展，粗貨已漸能自給，而江南生活程度，又較高于他處，對於細貨之需要，甚于粗貨也。

棉貨輸入，年來有減退之勢。就全國言，民十六爲一五四·五九〇千關兩，民十七爲一九〇·〇三〇千關兩，民十八爲一八八·五七四千關兩，民十九爲一四九·八三九千關兩。就本埠言，民十六爲一八·五三四千關兩，民十七爲三九·八三八千關兩，民十八爲四〇·〇九三千關兩，民十九爲二二·九〇二千關兩。自一九二九至一九三〇年，其間下落之勢甚劇，本埠尤甚，幾至百分之五十。其主因由于金貴銀賤，物價騰漲，其副因由於人民購買力之衰退，不能適應此騰漲之物價；及國貨紡織品之漸增，每能替代質粗之舶來品，棉貨之輸入，乃不得不減退矣。

再就本埠輸入各項棉布言之，則大多數棉布之輸入，無不呈減退之

勢，惟（1）本色斜紋布，（2）印花斜紋布，（3）洋紗，（4）縐布，（5）漂染絨布，（6）染紗織絨布，（7）印花羽綢，（8）染紗織羅緞及帆布等，則反有增加之勢，可見國內對於此項棉布之供給，特別欠缺，故在棉貨輸入減退之趨勢中，仍有顯著的增加，本埠之棉織業者，應於此三注意焉。

二、輸入棉貨之國別 輸入棉貨最多之國家，自爲英日二國，而日本尤佔勢力。本埠輸入日貨英貨棉布若干，無詳細統計可考，茲以全國爲例，計算英日及其他國貨品所佔之比例，本埠既爲棉貨輸入之最大碼頭，其輸入棉貨之國別比例，當亦與此不遠，因列表如左：

品類	日 (%)				英 (%)			香港 (%)		其他 (%)		
	民七十	民八十	民九十	民七十	民八十	民九十	民七十	民八十	民九十	民七十	民八十	民九十
本色市布	七·五	六·四	七·八	一七·八	二〇·八	一四·四	五·五	五·三	六·二	六·二	四·五	四·六



漂白市布	四六·九	四六·三	七〇·七	四五·六	四七·七	二二·八	四·八	四·三	六·六	二·七	一·七	〇·七
染色市布	八二·一	七六·三	七八·五	〇·三	一·〇	〇·五	二五·一	二二·八	一九·〇	二·五	二·九	二·〇
印花市標	六七·七	五四·四	四七·〇	八·〇	一一·七	五·七	六·〇	四·〇	六·〇	一八·三	一九·九	四·三
本色標布	八六·七	八七·一	九〇·〇	二·七	三·八	〇·五	一〇·〇	八·一	七·〇	〇·六	一·〇	二·五
洋紅標布	八〇·三	八二·七	九〇·一	一三·六	一二·〇	四·三	五·四	四·七	五·二	〇·七	〇·六	〇·五
本色斜紋	八三·〇	八四·一	八三·〇	三·六	四·九	一·二	二二·二	一〇·六	一四·七	一·二	〇·四	一·一
漂染斜紋	八一·四	八七·九	八〇·三	二·七	二·五	五·四	七·五	七·三	一一·二	八·四	二·三	三·一
印花斜紋	九〇·四	九〇·七	八七·二	〇·八	〇·六	〇·八	八·六	八·四	一〇·九	〇·二	〇·三	一·一
織花細布	二八·〇	一〇·三	一七·〇	五〇·〇	七四·〇	六三·〇	一四·七	〇·七	一六·〇	七·三	五·〇	五·〇
洋紗	五·〇	七·四	九·四	六六·〇	七四·九	七一·五	二五·五	一五·七	一六·二	三五	二·〇	二·九
縐布	八八·〇	八〇·六	六七·七	二·〇	三·〇	一·九	〇·八	一四·〇	二·九	九·二	二·四	一七·五
本色絨布	八七·八	八七·二	九九·五	二·一	〇·四	〇·四	—	—	—	一〇·一	二·四	〇·六

珠羅紗	帆布	洋素綢	洋羅	羽綾	泰西緞	羅緞	羽綢等	棉直貢呢	棉嗶嘰線	其他絨布	漂染印花絨布
二二〇	四〇〇	七七・四	〇・四	六〇・六	四・三	二二・五	二八・七	九〇・九	九六・四	四八・二	九三・〇
一五・四	五七・三	七四・九	〇・四	四四・八	三・四	一六・六	二〇・五	八五・七	九六・四	四二・四	九二・五
二六・三	六八・七	七三・三	〇・二	三三・七	二・九	一四・七	五三・〇	七八・一	九三・三	七一・五	九三・〇
四〇・二	四二・七	〇・四	五・六	一八・九	八八・八	六六・八	六〇・七	一〇・〇	〇・八	四四・二	〇・一
四〇・七	二六・七	二・四	五八・〇	四〇・五	九一・一	七二・九	七二・九	七・三	〇・三	三六・五	〇・〇二
四三・七	一〇・二	〇・三	六四・四	一三・一	四二・八	七六・七	三二・四	三・四	—	一三・二	〇・〇三〇
二・八	二五・五	三三・一	四七・七	二〇・二	六・八	一〇・二	六・九	五・四	〇・四	六・五	三・五
二・四	一一・四	二二・七	四〇・八	一四・〇	四四	一〇・五	六・四	六・四	三・二	八・九	四・九
五・一	九・四	二六・一	三五・三	五二・三	五三・八	七・六	一三・二	一六・三	五・三	一三・三	二・五
三五・〇	一・八	〇・一	〇・三	〇・三	—	一・五	三・七	二・七	二・四	一・一	三・四
三二・五	二・六	一・〇	〇・八	〇・七	—	一・〇	一・二	〇・六	〇・二	一〇・二	二・五八
二四・九	一・七	〇・三	〇・一	二・九	〇・五	一・〇	一・四	二・二	一・四	二・〇	〇・四七

仿製土布	九九·一	九九·四	九九·〇	—	—	—	—	—	—	〇·九	〇·六	一·〇
雜項	六二·九	六〇·四	六八·四	一四·八	一三·四	一〇·一	九·一	一三·三	一六·五	二四·二	一四·九	五·〇
總計	六五·八	六八·〇	六九·九	四四·七	二二·〇	二二·九	七·一	〇·七	二·二	二·四	三·六	五·五

觀察上表，可知日貨輸入之驚人，歷年平均在百分之八十以上者，有（1）本色標布，（2）洋紅標布，（3）本色斜紋，（4）漂染斜紋，（5）印花斜紋（6）縐布，（7）本色絨布，（8）漂染印花絨布，（9）棉嗶嘰，（10）棉直貢呢，及（11）紡製土布十一種，而其中之（1）本色標布，（2）洋紅標布，（3）本色絨布，（4）漂染印花絨布，（5）棉嗶嘰，（6）棉直貢呢，及紡製土布，年來均在百分之九十以上，查該十一項之棉布輸入，佔棉貨輸入全額十分之七八左右，而日貨乃有如許成數，其跋扈可見一斑。至其他棉布，除織花細布，洋紗，羽綢，羅緞，泰西緞，洋羅，珠羅紗不敵英貨外，餘均高佔首位，舉目無敵，日人自誇衣被中國

，非無故也！

大抵商埠愈北，進口之日貨棉布愈多，而英貨棉布愈少。愈南則英貨漸多，而日貨漸減。安東大連所輸入之棉布，幾全部爲日貨，廣州汕頭則日貨較弱，英貨較盛，本埠介於二者之間，然仍以日貨爲大多數也。按日本棉貨輸入之勃興，爲近二十年事。歐戰以前，我國棉布輸入，本爲英國所霸佔，孟却斯德出品，以其質地之優良，歷史之久長，世界各地之棉布需要，咸仰給於茲，我國亦未能免此。而在日俄戰役以前，美國之本色棉布，在市場上亦有相當勢力，當時日本棉布之銷路，不過限於東三省一帶耳。自日俄戰後，（一九〇六）日本棉布商，如大阪紡績會社，金山製織會社，三重紡織會社，岡山紡織會社及天滿織物會社等，已組織一日本棉布輸出組合，設計擴張中國市場之銷路，由三井物產株式會社負推銷之責，而正金銀行及南滿鐵道於運費及匯兌方面，亦予以特別利便。曾不幾時，日貨棉布因價格較廉之故，乃日益排擠美貨而

代之，美貨本色棉布於一九〇五年進口額尚有四千二百萬兩，至宣統元年（一九〇九）則減至九百萬兩，至一九二〇且低落至二百萬兩，全失其競爭者之資格。至日貨（本色）則一九〇二年進口不過二百萬兩，宣統元年（一九〇九）則增至六百萬兩，民國二年（一九一三）更增至二千二百萬兩，至民七已達六千萬兩，此日貨棉布進展之第一步也。然是時英貨勢力，猶較盛於日貨，花色布更無與之抗，日貨不過侵佔本色棉布而已。

（民十二棉布進口英佔百分之六一·四五日佔百分之三六·三七民十四英佔四八·〇〇日始佔四九·二嗣後英貨遂不如日貨之多）自歐戰而後，情勢乃又不變，根深蒂固之英貨漂染花色布，亦漸漸被其蠶食，良以英貨成本貴，日貨成本輕，年來日之紡織工業，日益求精，其出品有時不弱于英貨，遂能居優勝之地位，迄今則英貨除洋紗羅緞泰西緞等，尚能維持其固有之地位外，幾無一能與日貨抗，此日貨進展之又一步也。日貨既有此二重進展在棉貨市場上，乃佔莫大之勢力，晚近屢議抵貨，略減

其量，而本國布廠之出品，亦漸能替代日貨之一部，（尤在本色棉布方面）不可謂非一差強人意之事，但設我國而不積極發展紡織工業，恐終不能戢其凶餓也。

三、國貨棉布之輸入 本埠除外國棉布之輸入外，尚有國貨棉布之輸入，惟以後者較前者，則如小巫見大巫，已在無足輕重之數耳，茲據海關統計列表如下以備參考：

品名	數量 (疋)					價值 (關平兩)				
	民十六	民十七	民十八	民十九	民十六	民十七	民十八	民十九		
土染洋布	一〇七	三〇〇	七	一〇三	九・二五	一五・三三	四九・九	六・四九三		
成足染土布	一五〇	三六〇			一〇・二四五	二六・六九七				
染紗織土布	二七	五	三	四	一〇・九七四	四・三四〇	一・五六三	三三		
粗細斜紋布	三三・六三	六〇・六七四	三七・三〇	一〇・四九七	一二・三七二	三八・三八	一七〇・五六	五・五五		
絨布棉法	—	三〇	八〇	二〇	—	一〇二	六〇三	二七		

士布	一五	二〇〇	四七	八三	一九〇三	一一・六九〇	二・六四九	六・三六七
(以担計)								
市布粗布	二二九・〇〇八	一五二・四三三	一七八・九〇〇	一三三・七九三	一三八・九九二	七九五・二四〇	一三五・三六八	一〇・五九一・五〇
未列名棉					六二・九六八	五七・六八五	七四・四三九	一八〇・四八三
布								
總數	二四三・一八〇	二二二・七四八	二二六・三三〇	一四四・四七一	三三七・八九九	二二九八〇・五二一	六〇〇・〇二一	二・九五三・七六
(七布除外)								

國貨棉布之輸入，不過佔洋貨棉布輸入之二十分之一，（指一九三〇年）此因本埠係國貨棉織業之中心，爲國貨棉布之輸出碼頭，而非輸入市場，且江南生活程度較高，對於品質較次之國貨棉布，其需要不旺，用是爲數至微也。按國貨棉布之輸入當以北方諸埠爲冠，試列表如下：

各埠輸入國貨棉布表（一九三〇年） 單位海關兩

天津	一五・五一五・六九三	牛莊	七・八九九・八〇三
大連	七・四六二・二三九	廣州	六・四二二・七〇六
蕪湖	三・二九八・二九六	漢口	三・二五二・七四八
安東	三・一五九・〇八六	梧州	三・〇五二・七〇一

觀察上表，可知天津輸入棉布之總量，實較滬上爲高，上海於洋布之輸入，雖首屈一指，然若合以國貨棉布之輸入，則不如天津遠甚，將來本埠棉織工業日益發展，行見棉布之輸入，或更形減少，前途似頗可樂觀也。

## 乙、輸出

上海棉布之輸出，可分二項言；一爲本埠織造棉布之輸出，一爲輸入棉布之復出口，今分別論之。

(一)本埠織造棉布之輸出 國貨棉布之輸入，在本埠無足輕重；而本埠織造棉布之輸出，則爲各埠棉布輸出之首。此因(1)本埠爲紡織中心，出布之量，甲於全國；及(2)本埠人民生活程度較高，所織粗布，在本埠並不能大量吸收，故不得行銷於各埠，其輸出之數量與價值今列表於下：



品類	數量					價					值關兩				
	民十六	民十七	民十八	民十九		民十六	民十七	民十八	民十九		民十六	民十七	民十八	民十九	
土染洋布	一九·一七担	二六·八二九担	二〇·五七〇担	三〇·二九担		一·六六八·二四〇	二·四五六·八七三	二·〇六一·二四〇	三·二九二·二七五						
花土布	九·八五八疋	五·二九七	三·一五	三·〇七四		五四·五三八	三三·九二二	一八·一五七	二〇·二六九						
染紗織土布	五·八七八担	九·二四	七·七八二	一〇·三八七		五七五·二〇四	九四一·一九三	七七六·八四八	一·〇〇五·〇三二						
粗細斜紋布	一·二四·二三疋	一·五三六·七五八	一·六六九·七〇九	一·八〇五·三九二		五·五五七·九四二	八·四一八·〇一三	九·七九五·一六七	二二·七九六·九七九						
絨布棉法絨	二五·一三疋	七〇·三七二	六一·八六六	八〇·八七四		一四九·八三八	四三·二二六	二七九·六三七	三六三·九三三						
土布	一〇四·九三〇担	一〇四·六四八	一六三·七四六	一七八·五五八		七·〇四三·二八七	七·〇二九·三四一	一一·六三〇·九九二	一一·二八九·〇六〇						
市布粗布	六〇·一五·五四疋	六·五三·五二二	七·六六六·一〇七	七·五八四·六四八		三〇·二七七·二七八	三三·〇六七·五四七	四〇·三三四·五〇五	四二·七七一·四〇六						
未列各棉布						八四·〇五四	一六三·四六二	一一三·一四六	一八三·六九三						
總數						四五·四一〇·三八一	五二·五三〇·五六七	六一·〇一八·五九二	七二·七七二·六四六						

觀察上表吾人可得二種可喜之現象：（一）本埠輸出棉布之價值，過於其輸入，晚近數年間，均爲出超。計民十六年出超爲二五・五三八・一三〇兩，民十七出超爲一一・四七二・五六三兩，民十八爲一九・三二五・八七六兩，民十九爲四八・五二七・二一一兩。（二）本埠輸出棉布之量值，年有增加，出超亦趨向增加，足徵本埠織布業，年來猛進不已。故本埠不特爲棉貨輸入之大碼頭，抑亦爲棉貨輸出之唯一大碼頭，實佔全國各埠輸出棉布總額百分之八十八以上，換言之全國各埠（上海除外）輸入之土貨棉布，至少有五分之四，係自上海輸出。而輸往外國者，亦幾全部由上海出發，於此可知上海棉布市場之重要。

夫本國各埠輸入之土貨棉布，既大部由本埠輸出，今試考本埠輸出之棉布，向何埠輸入或何國輸入爲盛，茲分類言之：

（一）土染洋布 輸出至國外不多，僅香港與新加坡近萬兩。輸出至國內各埠則以長江上游（如重慶萬縣長沙漢口）及蕪湖大連牛莊福州汕頭

爲盛，重慶尤爲重要，年在八十萬兩以上，其他不過十萬兩至二十萬兩左右耳。

(二) 花土布 輸出不多，海外運往新加坡較盛，國內運往九江、長沙、廈門、北海較多，九江約一萬五千兩左右。

(三) 染紗織土布 海外輸出甚少，國內運往大連、漢口、九江、福州、廈門、及瓊州較盛，大連約二十萬兩，餘不過二三萬兩。

(四) 粗細斜紋布 爲本埠輸出之大宗，海外運往香港最多，年在五十萬兩以上。次則爲菲列濱，年在十萬兩左右，再次則爲新加坡，約六萬餘兩。至國內則運往各埠均多，尤以梧州（約二百萬兩），廣州（約一百六十萬兩），天津（約一百二十萬兩），汕頭（約六十萬兩），及蕪湖（約五十餘萬兩）爲最。

(五) 絨布 海外無銷路，國內以輸出至漢口、膠州、岳州、甯波、蕪湖爲最。漢口輸入約十五萬兩。

(六) 土布 土布運銷海外，以香港、新加坡爲最，年在七八十萬兩左右，至運銷國內各埠，以牛莊、廣州、大連、安東爲最，去年貿易均在一百四十萬兩以上。

(七) 市布粗布 爲本埠輸出之最大宗，海外運銷，以土耳其、埃及、波斯、等處爲最。昔年在五百萬兩以上，去年貿易不振猶在三百萬兩左右。次則爲香港，約在百萬兩，再次則爲菲列濱，南洋羣島、印度、新加坡等處年亦在三十萬兩至六十萬兩也。國內運銷，以天津爲巨擘，約一千二百萬兩左右，次則爲大連、牛莊、均在四百萬兩左右，又次則爲膠州、漢口、蕪湖、廣州、在二百萬兩以上，更次則爲安東、秦皇島、芝罘、寧波、重慶、九江，亦有百萬兩左右也。

(二) 輸入棉布之復出口 本埠爲輸入棉布復出口之最大碼頭，長江一帶輸入之棉布，大部由上海復出口，故上海進口棉布總數，實遠超其進口棉布之淨數，以其復出口之多也。茲將十九年本埠進口棉布總數，

與復出口數量分析如左表：

品類	進口總數	進口總數佔全國進口百分數	復出口數	復出口佔進口總數之百分數
本色市布	四〇・三六疋	二八・八%	二五・九二	四九・〇%
標白市布	一・二一・五七三疋	五%	一・二三・三七〇	一〇一%
染色市布	八六・六五疋	四・二%	七三・六〇五	八二・六%
印花市標布	一・〇五〇・三四五疋	四七・九%	六三・三四一	五九・二%
本色標布	四・七五疋	二・四%	六・六四〇	一三九%
洋紅漂染標布	八七・六九疋	一九・四%	七九・四八一	九〇・六%
本色斜紋布	一四〇・一六〇疋	一七・二%	七四・七九四	五三・三%
漂染斜紋布	二二一・五〇二疋	二七・七%	八七・七八〇	三七・六%
印花斜紋布	八四・四五〇疋	四・七%	三七・九七一	四四・〇%
織花細布	六・七七疋	五・一%	三・三四八	四九・二%
洋紗	六三・四〇一疋 五五九・〇五碼	七・二% 八三・三%	一五〇・七三疋 一六二・六九碼	三九・三% 二九・〇%

縐布	一三・八一三 正	二・四二・四八 碼	一六・二 %	三六・〇三四	二七五・〇 %
本色絨布	二・四二・四八 碼	二九・七 %	三六・三 %	三四・一五〇	一三四・四 %
漂染印花絨布	六・六六七 正	二九・七 %	二九・七 %	三五・三三	三六・五 %
其他絨布	一・二四〇・一九四 正	六四・五 %	六四・五 %	六八・三九七	四九・八 %
棉嗶嘰	一七二・三七八 正	六六 %	六六 %	四五・四〇〇	二六・三 %
棉直貢呢	一・五九・七二 碼	三三・三 %	三三・三 %	九三・二六六	五九・〇 %
羽綢等	六〇〇・五九八 正	四〇・三 %	四〇・三 %	三四二・九三	四七・〇 %
羅緞	五五七・〇六〇 正	五五・二 %	五五・二 %	七九〇・八九	一一〇 %
泰西緞	六・七二・一六九 碼	四六・六 %	四六・六 %	四・四一六・〇二三	六五・〇 %
羽綾	二九二・〇五九 正	五九・七 %	五九・七 %	二五・六八六	七三・八 %
洋羅	七二・三三五 正	六〇・九 %	六〇・九 %	四七・二五一	六五・二 %
洋素綢	三・六七・七五 碼	七四・五 %	七四・五 %	一・三二・七九九	三九・〇 %
帆布	六・五五六 正	三七・六 %	三七・六 %	四二・〇三五	六四・〇 %
	二・四四五 正	六・六 %	六・六 %	一八・二四〇	七五・〇 %
	三・六二二 正	六四・五 %	六四・五 %	一一・八七三	三・四 %
	六七・三五四 正	二五・九 %	二五・九 %	三四・八六八	五二・七 %
	二・二九・六八二 碼	六三・一 %	六三・一 %	五七・九一〇	二七・〇 %

珠羅紗

二·三·二六正

?

一〇·二二

四·五·七%

仿製土布

雜項

八四正  
二元·二四·〇三碼

?

五·九·四·五·一碼

二〇·四%

總計

八〇四·〇四正  
四·三一·八〇碼

四·五·一%

五·五·〇·三·四〇四  
一·三·六·九·二·九一

六·六·四%  
二·九·五%

觀乎上，益可知上海棉布市場之偉大，就上海進口棉布之淨數計之，已為全國冠，若就上海進口之總數言之，則幾佔全國棉布進口之半，按一九三〇年全國棉貨進口，凡一萬三千餘萬兩。是入口於上海者，至少亦有六千萬兩也。此六千餘萬兩中，約又有四千萬兩之棉貨，復運出口，是上海之棉布貿易單就舶來品而言，一進一出已有一萬萬兩之數，重以本埠織造棉布之輸出，亦達七千萬以上，合計共一萬七千萬兩左右，統觀滬上任何商品之貿易，要不能不以此為首屈一指也。

## 上海棉布之運銷

運銷棉布包括下列要素：（一）包裝，（二）納稅，（三）運輸，及（四）銷路，茲分別述之：

一、棉布之包裝及其計算單位 棉布之包裝，普通分爲二種：一爲箱，一爲包，箱用於細布，包用於粗布；輸入之布多用箱，本廠棉布多用包，一因布疋之粗細，一亦因路程有遠近也。每箱疋數，視布之種類而異，大率輸入之漂布細布，以五十疋爲一箱，粗細斜紋布，以六十疋爲一箱，細貨則以四十疋爲一箱，尺六絨等以三十疋爲一箱。箱以木製，釘以鐵條，上印種種嚜頭，以便認識。至裝包則有用粗布者，亦有用麻布者，每包有四十疋五十疋六十疋三種，亦捆以鐵條，並用竹條夾之，以防損裂。

棉布計算之單位有五：卽箱、包、疋、碼、尺是。在批發交易中，



數量以箱或包計，統稱曰件，價格以疋或碼計，大抵價貴之細貨，以碼計，如言每碼一兩三錢是也，價賤之粗貨，則以疋計，如言每疋十兩是也。貨幣單位，亦均以銀兩計，至在零售交易中，則數量多以疋丈碼爲單位，價格亦多以銀洋計算。

二、棉布之稅率 輸入棉布，須納進口稅；輸出棉布，須納出口稅。茲將棉布之進出口稅率，列表如下：



此項棉貨進口稅之訂定，與日貨最有關係；故在國定自主稅則實行以前，先有中日互惠關稅之協定，日人始肯承認我關稅自主之原則。該項協定對於棉貨，特加注意，其附件曰『自本協定發生效力之日起，中國政府，將於三年期內維持附表甲部之第一第二第三各項之稅率，並於一年期內維持該附表甲部第四項應徵之稅率，各該稅爲對於日本境內出產品或製成品向中國境內輸入之各該款貨物，在各該時期內所徵之最高進口稅率，但關於稅率之增加，經中國政府在該表內聲明保留者，不在此附件內，（然亦不得超過從價稅二分五厘之範圍內）』所謂甲部第一項者，即係全部棉貨，故上列所載稅率，在三年內須繼續維持，即使三年以後增稅亦不能逾越有限範圍，（二五%）所謂關稅自主者，乃徒有其名耳。

### 出口稅率

棉 布

每擔

關平銀 一·五

凡復出口之棉布，例無租稅。在昔本廠棉布，若向財政部呈准依照機器仿製洋貨特定稅法，在國內經過第一關完正稅一道外，沿途關卡，概免重征，如運銷外洋，得免全稅，惟法雖如此，事實上棉布運往各省時，仍有多方留難，雜捐重稅者，本年二月起，改征統稅，凡棉紗均須付稅，織成本疋，則不必納稅，憑統稅證換取派司，並領取運照一張，（可向同業公會領）即可運往目的地，在統稅區域內，不再納稅，若運往非統稅區域，而仍納稅，則可憑統稅證退稅，惟土布不在此例，因土布係鄉人所織，其紗零星購來，無證可憑也。其運照式樣有如下列：

該單有三聯一爲存根，一爲覆覈，一隨貨運輸，（卽下列之運輸聯）填寫此項運照，概不收費，其目的在於防弊，不在收入也。

蘇 浙 皖 區 統 稅 局  
 棉 紗 直 接 織 成 品 運 照  
 聯 輸 運

今據 廠報請將後開用已完納統稅棉紗直接織成之貨

品經 轉運公司 地方  
 碼頭起運至 地方銷售等情經予核准合填給此照隨貨輸運

以便沿途關卡及統治機關查驗放行至運達地點後送請所在地統稅機關  
 驗明蓋戳發還該公司繳回原填發機關核銷須至運照者

品名	牌名	數量	單位			整包數	運出時間	填發員簽章	備考
			長度	闊度	重量				

中華民國 年 月 日  
 局長

此聯交棉紗廠商收執隨貨運輸沿途照驗

三、棉布之運輸 辦理棉布運輸之機關，有（一）報關行與轉運公司（二）輪船航船火車（三）堆棧（四）客幫及（五）洋行。內容幫爲棉布出口之主體，洋行爲棉布進口之主體，一切運輸費用，暫時由其負擔，而日後用增高價格之方法，以轉嫁於消費者，但實際上並不從事於運輸，雖爲運輸之主體，實以交易爲業務，故二者當於交易中節詳之，至其他機關分節約述如下。

（一）報關行與轉運公司 棉布運輸，水運爲多，故報關行之重要，遠勝于轉運公司。滬上報關行承運棉布者，共有元豐，坤記等五十餘家，分長江、北洋、南洋、及通天四幫。所謂通天者，即南北洋長江各埠，均可報運之行家，若長江幫及南北洋幫，則限於報運長江各埠，或南北洋各埠者已。報關行一方與客幫聯絡，恒爲其代墊輪船運費裝船用費，保險費等，分三節結賬，並有時以極低租金，供給其住宿，一方與海關人員聯絡，報關時藉得種種便利，費用亦可用取巧方法減輕，（如

以一等貨報二等稅，少報數量，及勾通查驗員等）一方又與輪船公司聯絡，恆訂有特約，包裝若干噸位，由輪船公司與以水脚上若干特別回佣，因此客幫委託報關行裝運時，非但手續便利，水脚上反可較廉，故報關行在運輸棉布上，實佔有甚重要之位置也。

轉運公司功用，與報關行同，惟任陸路運輸之事，與鐵路亦有特約，得取若干回佣，並以大量裝載之故，運費亦得較廉。至所取報關費與轉運費不甚一列，視客家交情而異，普通爲水脚百分五左右云。

除轉運公司與報關行外，尙有一運輸機關卽郵局是。晚近小件疋頭常作包裹寄出，抵制日貨時尤甚，因作包裹郵寄，常能避免檢查也。至郵費見郵局規定茲不贅述。

下：  
(二) 輪船航船及鐵路 棉布運輸以輪船最多，茲將其水脚列表如

甲、國外 (a) 由橫濱到上海，每噸日金八元。(回扣一成)

(d) 由名古屋到上海，每噸日金七元半。

(c) 由大阪神戸門司到上海每噸日金七元。(回扣一成)

以上為日本運華水脚，邇來英日航業競爭，頗為劇烈，有減低之勢。

(d) 由倫敦至上海輕量品四五先令重量品五〇先令。

(e) 由倫敦至港香輕量品四二·六先令重量品四七·六先令。

乙、國內 國內各埠航運水脚列表於下(二十年十月念五日調查)

自上海至

招商

怡和

鎮江

每噸四兩五錢

每箱二兩二錢半

南京

每噸六兩七錢半

每箱二兩六錢半

蕪湖

全右

每箱三兩二錢半

九江

每噸九兩三錢半

每箱三兩六錢半

漢口

每噸九兩三錢半

每箱三兩六錢半

長沙

每噸十六兩三錢半

每箱九兩四錢半

怡和自二月一日起加百分之五

自十一月一日起加百分之五十



重慶

依江水大小定水脚高低

全上

以上為長江班

青島

每噸五兩一錢半

每噸五兩五錢(淨噸)

芝罘

每噸五兩七錢

每噸六兩九錢七分

天津

每噸十三兩五錢

每噸十四兩五錢

外加附費每噸一兩六錢八分

牛莊

每噸十兩

大連

每噸七兩七錢

安東

以上為北洋班

甯波

每噸四兩七錢半

溫州

每噸七元五角

廈門

每噸七兩三錢

每噸八兩八錢

汕頭

每噸十一兩一錢半

每噸十四兩五錢二分

廣州

每噸八兩

每噸十兩六錢七分

以上為南洋班

上列水脚爲該公司所報告者，實際上尙有折扣，若付現銀，又有百分之五之折扣，邇來因抵制日貨，日船停駛，華英船營業奇盛，甚有高抬水脚之勢，恐已無昔日之折扣矣。

航船或帆船運輸棉布數量不多，其運費無一定標準，至鐵路運輸，多由轉運公司承辦，其費用如下列：

自上海至	
蘇州	無錫 常州
南京	鎮江
蚌埠	
徐州	
濟南	
杭州	

每百斤一元一角	
每百斤一元二角	
每百斤三元二角	快件六元五角
每百斤三元五角	快件七元五角
每百斤四元八角	
每百斤一元二角	

以上爲四等車脚上下力等均包括在內，限於本廠布疋，若洋貨布疋須照二等貨算依上列數目加五成，再打九折云。（廿年十二月調查）

(三) 堆棧及其他 棉布進口之後，出口之前，均須存棧，故堆棧在棉布運輸中之地位，殊屬重要。上海堆棧大別之可分爲六種：(一) 碼頭堆棧 多係輪船公司所經營，爲便利各公司水運貨物裝卸而設。(二) 鐵路堆棧 係路局經營，皆在沿鐵路車站附近，此兩種堆棧目的均係供客貨一時之貯藏，故所定章程，如碼頭堆棧，自船到日起，十日內免費，鐵路堆棧，有二日四日八日三種之免費，貨到堆棧，火災保險，概歸貨主自理云云。蓋非完全保管棧房而僅供一時堆置之用也。(三) 金融堆棧 係銀行錢莊經營，爲便利保管擔保品而設。(四) 保管堆棧 專供商人貯藏待價而沽之貨物，或一時不得出售之貨品，而以棧租爲營業者。(五) 廠號堆棧 係洋行廠號設立，專供洋行廠號本身出品或經營販賣品之堆存。以上三種堆棧，均以保管爲惟一任務。(六) 海關堆棧 概係碼頭堆棧，合於關棧之條件，而得海關認可者。其主要任務在貯藏未納稅進出口貨物，以便海關檢查，故關棧中一切手續，均與他棧不同。

棉布之存棧進口者以存於碼頭堆棧爲最多，自製者以存於廠號堆棧爲最多，存於其他堆棧者爲數頗少。堆棧費用，可分爲二種：一爲棧租，一爲棧力。碼頭堆棧例有船到十日內免棧租之規定，廠家堆棧既係本廠自設，無所謂棧租。至有保管性之堆棧，則有棧租之規定：普通四十二粗細布，每件第一個月棧租銀二錢五分，以後每月一錢六分。廿正粗細布，每件第一個月一錢四分，以後每月八分。惟除以件數計棧租者外，復有貨主願租一倉庫堆存貨物者，則先由貨主向堆棧接洽。如有空餘倉庫，乃率貨主看明地位，談定每月該倉庫租金，然後將貨入棧。普通每租四柱倉庫一間，每月租銀約十四兩左右，每一四柱倉庫，約可堆棉布小件六十件或大件四十五件云。

上棧下棧須有棧力，棧力之規定普通棉布一件上棧規元一錢，下棧銀元一角，此項棧力有均須貨主付者，有上棧力包括在棧租之內，而下棧力向貨主收取者，頗不一律，以後者爲較多。

又布號賣出棉布與客幫時，棉布須自堆棧運至碼頭，此項運輸之事，由報關工人任之。其車力在昔由布號代付，約自一角五分至四角，附加於派司內，向客商收取。本年統稅實行後，派司取消，車力一項，遂不能在派司內附加，而向客商收取，布號因有不付車力之聲明。報關工人，因車力失去保障，尋至罷工經月，調解以後，重行規定如下：

(1) 南至甯紹老棧及大達，東自洋涇浜及沿江各棧至華順棧為止，無論東西洋各種布疋及本廠各種棉布，一概不給車力，惟匯山、倉庫、大阪、黃浦、每件代收車力二角五分，餘由轉運報關同業公會，自行補救。

(2) 蘇州河除禮和棧外，無論東西洋各種布疋及本廠各種棉布不給車力外，其餘沿浜堆棧東西洋布疋，出至新垃圾橋為止，每件代付車力二角，貨由貨主交出棧房門口，積力亦由貨主負擔，惟棉布車力雙包一角九分，單包九分，(棧力不扣)仍照向例給發。

(3) 租界內各洋行棧房各店號之貨物(向來出者仍照出)北至蘇州河一帶，銀行堆棧除外，南至法大馬路大自鳴鐘西至浙江路東至外灘，均由報關工人自往車運，出貨無論東西洋貨，各種布疋及本廠各種棉布，一概不給敷。(川漢兩幫南至愛多亞路爲止)

(4) 棉布舊有車力，另定車力表，照表給付，不得增減，及有例外需索情事。此項車力限於本埠廠布，有如下列。

怡和粗布一角五分	粗斜三角	恒豐粗布二角
楊樹浦粗布二角	粗斜四角	三泰粗布二角
同興粗料四角	細布四角	公大細布四角
永安粗布二角四分	細斜四角八分	申新粗布兩角
內外粗布兩角	細布四角	公益粗布二角
大來粗布二角		豐田粗布二角四分
振泰細布三角		細布四角

如向無車費者，均照舊辦理。

(5) 浦東堆棧之貨物，由洋行代為駁送至上海碼頭者，必須至下午九時，方可退關，甯波貨不在此例。

(6) 以後報關工人向各號收取車費時，須憑工會圖章，否則工會不負責任，普通每星期日結算一次。

至報關出棧等手續，與棉紗無大異，續者可參考本埠商品叢刊第一輯與第二輯，茲不贅。

四、銷路 棉布銷路，一為本街，即本地需要，一為客幫，即外埠需要。本街偏重細貨，其貿易額不如客幫之大。茲將滬上棉布客幫約列於下：

(一) 天津幫 銷路甚廣，粗布貿易最巨。洋貨中花標、紅標布、本色斜紋、縐布、本色絨布、漂染印花絨布、羽綢、及洋素緞等，均有極大需要。

(二) 漢口幫 為長江各幫中之巨擘。辦洋貨以洋紗、織花細布、

羅緞、羽綢、漂白市布爲多。辦國貨以絨布、粗布、染紗織土布爲盛。

(三) 四川幫 四川進口疋頭，大半由上海復出口，因此該幫在滬上棉布市場上之勢力，殊不可輕侮。辦洋貨以斜紋、漂市布、縐紋呢、絨布、洋紗等爲多。至國貨以土染洋貨最甚，粗布亦甚踴躍。

(四) 廣東幫 白貨居多，如洋貨中之洋紗、縐布、織花細布等，及國貨中之土布粗布。廣西雲南疋頭，多由其代辦。

(五) 湖南幫 分爲長沙、常德、湘潭、等幫。辦貨以花色貨爲主，業中人稱之曰花色大王。又有小湖南幫者，係做郵包生意之湖南幫。

(六) 九江幫及江西幫 辦外貨以漂市布、洋紗、羽緞、羽綢、細嗶嘰、絨布、棉直貢呢爲多；國貨以土染洋布、花土布、染紗織土布、粗細斜紋布、絨布、粗布爲盛，亦爲滬上大客幫之一。所謂江西幫係指辦南昌一帶疋頭之客幫而言。

(七) 福建幫 有廈門幫福州幫及汕頭幫三種。辦洋貨以標布、本



色市布、洋紗、洋羅爲多，國貨以土染洋布、粗細斜紋布、粗布較盛。

(八) 青島幫 辦洋貨以洋紅布、漂染印花斜紋、絨布、羽綢、洋素綢爲多。國貨以粗布爲大宗，與青島幫有密切關係者，爲芝罘幫，亦以辦粗布爲主要營業。

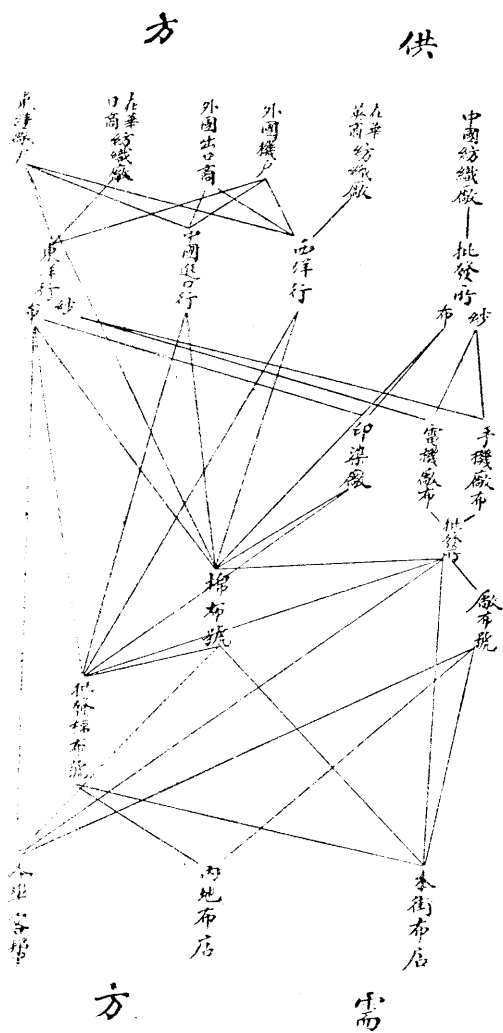
(九) 蕪湖幫 辦洋貨以漂市布、羽綢、羽緞、棉直貢呢、細嗶嘰、泰西緞、等爲盛，國貨以粗布粗細斜紋布，土染洋布爲多。

(十) 大連幫牛莊幫 辦粗布土布及粗細斜紋布最盛，年達千餘萬兩，國貨布疋之最大銷路也。至外貨幾全爲日貨，多直接由日本運入，不向滬地採辦。

以上十餘幫爲採辦疋頭之較重要者，此外又有鎮江幫，(採辦羽緞羽綢及羽綾特多)徐州幫、濟南幫、合肥幫、沙市幫、武穴幫、南洋幫 (採辦土布及粗布) 等等生意，似不如上述之大。姑略焉。

# 上海棉布之交易

上海棉布交易之主體有五：即洋行，（或進出口行）本國棉織廠，布號，客幫，及布店是。五者相為交易，遂蔚成本埠絕大之棉布市場，而棉布號尤為此中之樞紐。茲將五者交易之關係，以圖明之，然後與以敘述：



一、布號 布號爲棉布交易之中樞，所營布疋，向洋行或中國織布廠買進，向客幫或布店賣出，蕙求而分供，藉以得買賣價格差異之利益或佣金，蓋爲一種中間商人也。因其棉布來源之不同，分爲三種，即西洋疋頭，東洋疋頭，本廠布疋號是。（土布號另述）但事實上亦有兼營者，東洋貨號輒兼營廠布，西洋貨號兼營東貨，原無一定範圍；其中以西貨布號歷史最久，次則先染後織之廠布號，再次爲東洋疋頭號，後則爲先織後染之廠布號，惟營業則年來以東貨號最盛，廠布號亦漸見振興，在抵制日貨運動之下，前途頗有希望，行見東貨棉布號漸漸改爲廠布號也。茲將其組織及交易方法等分別述之：

甲、組織 號家資本，大小不一，大者至二三十萬，小者不過二三千兩，內設經理一人，恆爲股東一份子，指揮全號事宜，下設協理，帳房，跑街，練習生等等，規模大者亦分部工作，如分爲總務部，營業部，會計部等，所用職員較多，此外更兼設門市部者，則組織更爲複雜

，所用人員亦最多，大多數之棉布號，恆不設門市部，以其開支甚大也。

乙、買賣手續 布號交易，一方面向洋行或布廠買進疋頭，一方面向客幫或布號賣出。其買進方法，可分下列各端言之：

(A) 向洋行買進 疋頭輸入既夥，向洋行買進之交易最大，有現貨期貨及路貨三種。所謂路貨者，即貨物已在途中之謂，係一種短期貨。今先將定購期貨及路貨之手續，分步述之：

(子) 洋行派式老夫往號家兜攬，或號家往洋行接洽。

(丑) 兩方談妥，即訂立成單。成單多用英文，定期東貨至多三月，普通一月。一月以內者，即為路貨。西貨至少四月，至多有八九個月或一年者，東貨有付定銀者，有不付定銀者，視洋行與號家之交情而定。大率大號家不須定銀，小號家則非有定銀不可，西貨則否。茲將成單式樣錄後，聞近時棉布業呢絨業二同業公會，向英商和明總商會商改

定貨成單規例，談判已到接近機會，較往時寬鬆，須由雙方設立委員會，再行研究，即可成立一種新式成單云：

*Contract No.*..... *Shanghai*.....

purchase and (hereafter called the Buyers) have agreed to  
agreed to sell the following goods upon the terms and conditions undermen-  
tioned:— (hereafter called the Sellers) have

Chop and Articles .....	No. ....
Particulars .....	"x" yds. x..... lbs. .... pieces per package
Quantity .....	.....
Price Shanghai Taels .....	..... per piece or yard C. I. F. Shanghai
Charges .....	..... per piece or yard .....

1. Shipment ..... 10 days grace allowed.
2. Delivery shall be made at the godown or elsewhere the goods may be placed, unless the Sellers appoint otherwise. The Buyers shall take delivery within..... days from the date of the arrival in Shanghai of the steamer carrying the Goods.
3. The Buyers shall pay within 3 days after the arrival notice was given the above charges for Duties, Storage, Insurance, Interest, and ordinary charges in respect of the Goods, and the balance against delivery. All extra

or other additional charges of whatever nature incurred in connection with the Goods shall be borne by the Buyers

The charges shall be subject to the alterations in official rate of duties, dues, etc.

4. Payment shall be made by the Buyers as provided hereinbefore in cash or five days' sight Native Bank Order approved by the Sellers.

5. Bargain money .....

This shall not affect the claim for damages.

Other terms on the back

.....Buyer .....Seller

Receipt of a native order shall by no means be considered as payment received until such native order has become due and has been paid in cash to the Sellers or to their bank and if it is not paid on the date due, the buyer is responsible to sellers for the entire amount plus interest at 8% from due date. (以下係背面)

6. All instructions as to the design, colouring, assortment and or alterations must be given within 7 days after the day of contract.

7. The insurance policy shall cover the purchasing price. But the Sellers may at their discretion insure the Goods against War, Pilderage, and other, beside the ordinary, risks entirely for account and at the expense of the Buyers.

8. The Sellers shall in no way be responsible for any of the following events unless caused through gross negligence of the Sellers, viz: a. Breakage, Shortage, and (b) Damage in transit, godown or elsewhere, of whatever nature or kind soever; b. Loss of the Goods or of the steamer carrying them; c. Detention of the Goods or Delay of shipment or arrival, Deviation of the steamer on which the Goods have been or are to be shipped; d. Accidents, Strikes, Breakdown, Scarcity of freight or any other occurrences beyond the Seller's control; e. Inferior quality, deficiency in quantity, defects in manufacturing, colouring, assortment, starching etc., unless they are so gross as to make the Goods totally different in mercantile sense.

Upon the occurrence of any of the events enumerated above the Sellers shall have the option to cancel the whole or part of the contract.

9. Complaints as to the quality, quantity, etc., of the Goods must be put forth in writing within one week after delivery. Any complaint made after this period shall be of no avail against the Sellers.

10. Disputes as to the quality, quantity, defects in manufacturing colouring assortment & c. may be submitted to an arbitration of two arbitrators in the similar manner as provided in law, provided that the exceptions contained in this clause shall not in any way be affected.

11. When the Goods arrive in detached lots the Buyers shall take due delivery of each and separate lot as arrived, independently of any other lot or lots. Delay of shipment or arrival of other lots shall afford the Buyers no excuse for not taking delivery as provided therein.

12. Should there be other contract or contracts out standing at an time, the benefit of one or more of them may be appropriated to cover the actual or perspective loss in respect of this contract, unless the Buyers give satisfactory security to the Sellers.

13. Should the market show any sign of decline or the exchange turn against the Buyers, or the Buyers delay to take delivery of the Goods, the Buyers shall be liable to deposit with the Sellers a security which the latter may think sufficient. If the Buyers fail to deposit such security the Sellers shall have the right to dispose of the Goods as provided in the next clause, or to appropriate to themselves any money or property due or belonging to the Buyers.

14. Should the Buyers fail to take due delivery of Goods as provided hereinbefore the Sellers shall be entitled at their option to dispose of whole or part of the Goods remaining undelivered, without any notice to or consent from the Buyers, at any time after the Buyers committed the default, either by auction or by market, at a reasonable price, and any difference between the purchase price together with all money or moneys due from the Buyers in respect of the Goods as provided above and the proceeds of the sale or the price at which the Goods may have been taken over, shall be claimed against the Buyers. In case the Buyers fail to pay the amount fixed in clause 3 for duties dues etc. within 3 days after arrival notice (as provided therein) the sellers shall have the right to dispose of the goods and proceeds in the same manner.



上列成單爲複雜一種，亦有較此簡單者，惟大體仍相似也。觀察此種成單有下列數點，應與注意：

(1) 價格之計算 成單上價格之計算分下列數種：

(a) F. O. B. (Free On Board) 即僅列貨物原價，一切水脚保險稅餉等費用，均不包括在內，布號除付此原價外，再須付其他一切費用，此種計算方法現已不流行，僅限於少數之法蘭西貨耳。

(q) C. I. F. (Cost, Insurance, & Freight) 即價格內不僅包括貨物原價，且包括自外國運至上海之水脚，保險等費用，惟運至滬上後一切保險棧租稅餉佣金等，不包括在內，仍須由布號自付，此種習慣，頗爲流行，上列成單，即用此計算方法者也。

(o) C. I. F. C. (Cost, Insurance, Freight, & Commission) 即除 C. I. F. 所包括之項目外尚包括洋行佣金在內，惟稅餉棧租等，仍由布號另付。

(r) C. I. F. C. I. (Cost, Insurance, Freight, Commission & Interest) 即至

上海後二個月利息棧租，亦在其中，祇須照納稅金，能在二個月內將貨出完，一無雜費，過後仍須照算。

(c) Ex-godown

即一切費用，均由洋行算在價格之內，以至棧房交貨為止，日本洋行，所開價格，均爲此種，西洋行家之現貨亦然，爲上海定購棉布之最普通價格。

上列所謂棧租，須貨到十日後起算，若在十日內出清，例不付租。

(2) 價格單位 成單上價格，或以外幣計算，或以上海銀兩計算，若以外幣計算，則匯兌上之贏虧，由布號負之，其風險甚大。若以上海銀兩計算，則匯兌上之風險，由洋行負擔之，定價自亦稍貴。大抵西貨用外幣價格較多，東貨多用銀兩價格，上列成單，即係用銀兩價格計算者，以銀兩計算時，均用五天期莊票，銀行本票，絕少應用。

近來西洋行家，亦有議改用銀兩標準者。外幣價格之利，在定貨時間匯票或是平平，能俟中國土貨出口豐湧期間，匯兌必長，或年暮

外商故意放長，則於斯時結定匯票，待時而用，是爲利數。反是遇有特別原因如歐戰後，金解禁，大條銀賤等等則定價以外幣計，無不失敗。

(3) 交貨方法 棧交爲多。

(4) 交貨日期 普通僅寫明月份，不注日期。如言九月交貨，九月一日或三十日均可交貨，此外並有恩惠日十天。東貨洋行常利用此點以圖厚利，例如布商向其定購九月期貨，該貨於九月初已到，斯時該項貨品價格，或高於成單上所約定者，日商乃隱匿不告，以之作現貨出賣；另電日定第二批貨，至九月底到貨後，始通知布號。故布號向其定一批期貨，日商常可做二批買賣，西商則因運輸需時，不能利用此種習慣，且信用較能顧全，不如日人之善於取巧。

(5) 領貨日期 布號向洋行領貨，期限亦須在成單上規定。小洋行普通以到貨後一月爲限，大洋行則可延至二月。領貨時並不須一次全部出清，付若干銀則出若干貨，惟期限已到，而全部若尙未出清，則

未出清之部份，須付若干保證銀，否則洋行有自由變賣，不足索償之權。又到貨後十日內出清，例不付棧租，否則須付棧租，已於前述之。

(寅) 成單既已訂定若係花色貨，而須自打圖樣者，本號應將圖樣於一星期內送交。

(卯) 定貨既到則由洋行出一到貨單，並送稅餉單至布號，到貨單之式樣，有如下列：



(辰) 布號收到到貨單派司及稅餉單後，即出派司收條與洋行，(到貨單上恆連有派司收條布號但須蓋印送回) 如有外費，即行家已代墊付之稅餉棧租等，即如期送去，再於約定期間內前來陸續領貨，領貨時先交銀後交貨，所謂○○○者是也。

(巳) 花色定貨未到以前，先有樣本寄來，如貨身花色與所約不符，可向洋行交涉，貨到後一星期，則買主無向洋行交涉之權利。

以上為定購期貨或路貨之手續。至購買現貨則手續較簡，普通交易在五箱以下，不立成單，口頭成交。五箱以上，則立成單，有英文有中文，英文者有時借用上列成單，劃去關於期貨之字樣，中文成單有如下式：

○ ○ 洋 行

上 海 現 貨 定 單

Shanghai .....

今 賣 與 ..... 寶 號

牌 子 .....

貨 名 .....

箱 數 ..... c/s 共 計 ..... 正  
碼

每 ○ @ Tls ..... 上 海 棧 房 交 貨

每箱扣佣 Tls .....

以 上 之 貨 限 於 ..... 日 內 到 期

墊 銀 出 清

○ ○ 洋 行

No. ....

現貨價格均以銀兩計，除佣金外，一切均包括在內，無所謂外費，出貨期限至多一星期，普通隨購隨出，故不必有詳細條件云。

洋行與號家之間負接洽之工作者，在號家有跑街；在洋行有式

老夫。(Shroff)亦有獨立經營之掬客。跑街任選貨之責，式老夫任銷售之責，每銷一件式老夫得佣金若干，普通爲貨價千分之一或二，至洋行佣金，至不一列，普通約自百分之一至百分之二·五云。

(B)向本埠布廠買進 布號常向布廠或批發所購貨，有一定期間，布廠開價時，各布號一例分購，所成交易以期貨爲多，間或有客營及布店亦向定購。其成單有如下式：

憑票售與

寶號

牌

布

件正每箱價

議明期限於

歷

月

日以內出清當收定洋

倘到期不出應將布款如數繳清其布或寄存本廠棧房照棧規辦理  
各無異言立此對換成票存照

中華民國

年

月

日

○○布廠成票



布號向布廠定貨，恆得扣百分之一之佣金。例如布一箱，須銀一百兩，布號只須交九十九兩，餘一兩作爲佣金。但定貨後每有到期領不到貨之習慣，例如九月交貨，須至九月底始能交出，有時且須愆期。除此現期二種交易外，又有賣買空棧單之一種，乃因本廠營業忙盛，出品稍頓：現貨已罄，遂寫出空棧單，一有現貨，即憑單取貨。此項交易，並無一定期限，故不能謂之期貨，晚近抵制日貨以來，布廠營業頗盛，此種習慣，頗爲流行。

布號有時向廠家買得白貨，再交漂染廠整理，然後售與客幫，又有買紗後令廠家代織，與以工資若干，織成後由布號兜售者。

(C) 向內地機戶收買 內地機戶，有手織木機，有電織鐵機，每戶備機二三十部至百部左右。向紡織廠購進紗線，先染後織，初始於甯波江陰常熟等處，皆手織木機，貨名單紗布，雙紗布。後則浦松江湖屬亦有出品。鐵機始於上海，後蘇錫常澄各埠均採用。出品即爲線呢，絲

光哩吱等，廠戶出品巨者立有批發所，零星機戶，則由廠布號設鄉莊收買之，運滬銷售。

丙、賣出手續 布號之主顧，不外下列數種：

(A) 客幫 客幫爲布號之最大主顧，布號向洋行買進疋頭，或由于客幫先來定貨，成由於預測客幫之需要，先爲定購，定購之後，卽向客幫兜攬，一買一賣，始能獲利。其賣出手續，有如下列：

(子) 跑街向客幫兜攬 凡布號均僱有跑街或經理自任，向各地客幫兜攬，每一跑街，恆專跑一幫，有專跑川幫者，有專跑長江幫者，有專跑天津幫者，分業不一，凡逢新貨上市，或缺貨已到，跑街則前往兜攬，恆於每日上午爲之。

(丑) 客幫與布號訂立成單 客幫與跑街接洽，有時口頭講妥，卽作成交，有時亦訂立成單，其式樣有如下列：

# 賣出成單

今售與（或定成）

寶號

正每碼價銀

共

上項布疋於

月

日銀貨兩交當付定銀

正

歸貨價內扣算如有逾期不出仍須將貨銀如數付清不得推諉此照

民國

年

月

日

號

印

成單例分三聯：一聯係售與成單，歸客棧收執；一聯係定成成單，歸布號收執，一聯係存根。交易亦有期貨現貨二種。期貨一星期至數星期，普通以現貨為多，所開價格，自較洋行賣價略高。例如向洋行買進，每碼三錢二分，賣出則為每碼三錢二分五厘，此五厘之差，即為布號之利益，惟逢明牌貨色，（即價格眾所共知之牌子）則取佣金若干，大率每箱加高二三兩云。

(寅)客幫向布號領貨。客幫有先交銀後領貨者，即所謂當日銀子，如天津幫安慶幫南京幫河南幫是。亦有先領貨後交銀者，即所謂隔日銀子，如長江幫是。所謂銀子，均係五天期莊票，川幫有時用隔日十天期莊票，其領貨手續，可分下列數步述之。

(1)客幫既已訂定成單或口頭談妥，即開賬單於報關行，言明已向某號定貨若干，須於某日開裝。

(2)報關行老司務，乃憑賬單，至號家收取派司，即係洋行所送來者，此項派司係作報關之用，凡進口貨物已納進口稅，若領有派司，則復出口時，不必納稅。上海輸入棉布，均連有派司，以便復運出口，其手續均由報關行辦理。

(3)老司務憑派司上注明之洋行，向該洋行問貨，是時布號已告知洋行，該貨已賣與某幫字號，並解款與洋行。

(4)洋行收款後即與該貨有押匯關係之銀行，接洽妥貼，(另

詳一待報關行老司務來，即告以貨在某棧，報關行乃出一車票，前往車運或裝駁，其車票式樣有如下列：

廢 作 日 隔		
民國  年  月  日	洋行 棧房 均電	憑票車貨  洋布  鉛筆不憑 塗改無效 包箱

至車力之支付，已詳於棉布之運銷節，茲不贅。

(B) 布店及批發布號 恆於棉布公會成交，稱為本街交易。交易時間，自正午十二時至下午三時，各號跑街與本街買主，集於公會，互相接洽。交易以現貨為多，路貨期貨甚少，成交則或於當日，或約定一



習慣，應與敘述：

(a) 包盤 卽布號與買主，已訂定一價格，成交以後，如有較低價格，須以低價爲準。例如本定十兩三錢一疋後，市價降至十兩二錢半，卽須以後者爲成交價格，此因棉布號競爭過多，遂不得不特別遷就也。

(b) 跟盤 卽一布號互相競爭，一布號討若干價格，他布號從而效尤，例如本定六兩三錢一疋，後有一布號減售六兩二錢一疋，他布號爲競爭計，亦不得不跟其減低一錢，故曰跟盤也。

(c) 打盤 卽二布號，互相壓低價格，以爭生意，例如某布號賣價爲三錢二分一碼，他布號乃減爲三錢一分一碼，以奪其交易，故曰打盤也。

(d) 搖盤 卽用虛僞言詞，壓低價格，例如布號跑街，至一客幫接洽售貨，客幫則稱某布號價格較此爲低，言之若真有其事，該布號

貪圖生意計，遂允所謂某布號之盤，以欺瞞手段，搖動人心，故曰搖盤也。

(e) 包牌子 卽某洋行之棉布，由某一棉布號獨家承銷，該棉布號與洋行恒訂立契約，每年包銷若干，所包棉布，若適合社會嗜好，每可高抬價格，絕無打盤搖盤等等之虞，而有大利可獲。惟若需要甚淡則反致損失。

以上五種習慣：包盤，跟盤，搖盤，打盤等，盛行於東貨交易中，包牌子則盛行於西貨交易中。此外又有所謂拋盤者，卽係賣出期貨，後日補進之謂，各業均有，固不限於棉布交易矣。

(二) 洋行及中國進口行 洋行及中國進口行爲棉布輸入之經手機關，向昔正頭進口全係洋行經手，今則我國商人，亦有自辦進出口商行者，惟勢力仍遠不如。茲以洋行爲例，述其營業之手續。論其營業之性質，有專營正頭進口者，有兼營其他貨品者，大率以後者爲多。就以專營



正頭進口而言，其營業之種類，有以白貨黑貨爲主者，有以花色貨爲主者，大率普通洋行，多做花色貨，而大洋行多做黑白貨。做花色貨均係期貨，做黑白貨則現貨期貨均有。而現貨又有拍賣與對賣二種。拍賣設有市場，競爭買賣，以叫價最高爲標準，如元芳洋行每星期四之拍賣是也。對賣則係通常接洽式的買賣，談妥則成交。更論其貨品之國藉，則有西貨洋行如元芳怡和公平是；有東貨洋行，如三井瀧定岩崎等是。西貨洋行在歷史上資格甚久，但晚近營業不如東貨洋行，最近以抵制日貨關係，又見起色。至其組織則不論東西貨洋行，與其他洋行無異，以外人爲主持人物，自號曰大班，華人買辦爲其貿易上之經手人，其下設有式老夫Shroff多人，管理簿記及對外兜攬事宜，惟晚近東貨小洋行，以日人對於滬上情形，較爲熟習，亦有不設買辦者。茲將其買賣手續約述於下：

甲、進貨手續 洋行進貨，有由於布號定購者，有由於自身購進者，花色貨多出於定購，黑白貨則多按時裝到，故前者多爲期貨交易，現

貨甚少；後者則現貨交易頗多。茲以定貨爲例，述其進貨手續：

(子) 布號與洋行接洽，言明所需何貨，可出價若干，應用何種花樣。普通外國棉織廠多自打就多種花樣，在季節之前，秘密寄滬，使與洋行素所往來之號家批評選擇，然後寄往趕製。

(丑) 洋行將價格條件等等，電寄與該行有關係之外國廠家，或出口家，請其酌定。普通外國大廠家，恆直接與本埠洋行有關係，若係小廠家則聯合設立一出口機關，而與本埠洋行聯絡，該出口行家接得電報後，即計算成本是否合算，如不合算，即須增其價格，然後覆電。

(寅) 本埠洋行得覆電後，轉告布號，如能同意，即訂立成單，如布號自配花樣，須於成單訂立後一星期內，交洋行寄至外國。

(卯) 洋行向外國廠家或出口家定貨，貨價亦有 F.O.B., C.I.F., C.I.F.C. 及 C.I.F.C.I 等之分，以第二種爲最普通。價格均用外幣計算，定英貨用金鎊，定日貨用日元，洋行或進口行家與布號立成單時，若用銀

兩則須自負匯兌風險，此項風險可於定貨時買進遠期匯票，以避免之。

所謂買進遠期票，可舉例明之。譬如上海洋行，或進口行家，向英國孟却司脫正頭廠定貨，由該行與此間銀行接洽，委託其孟地代理銀行購買該廠所出匯票，或允諾承兌該廠之匯票，當時言明正頭每碼值一先令六便士，按照市價計合規元一兩一錢，洋行根據此價，預先轉賣與布號，每碼一兩三錢，理應賺得二錢，但孟地製造洗染，在在須時，及載船轉運，以至匯票到期，或在三月之後，此三月中市面變遷，勢所難免，屆時市價如一先令六便士，須一兩四錢。則行家每碼反須虧折一錢，爲防避此項風險計，該行家可於價格議妥後，卽向銀行預購三個月期英金，按照當時市價折合，預計將付規元若干，再根據此數，抬高轉售與布號，收付兩抵之餘數，除去費用，卽爲贏利，是謂買進遠期匯票。

(辰) 該國廠家，接得樣本或覆電後，卽從事織造，並接洽運輸事

宜。

(己) 貨物多係押匯來滬，在滬承兌匯票銀行，英貨爲滙豐麥加利大英，美貨爲花旗大通及美豐；日貨爲正金三井三菱住友朝鮮台灣等，信用卓著之本埠洋行，亦可自己出面承兌，但不論何種匯票，均須經滬上銀行之手。大概外貨未到之先，匯票及一切單據已寄達本埠銀行，銀行收到票單後，即通知洋行，由洋行取回單據，將運到之貨，由船中提出，報關納稅存入堆棧。

乙、賣買手續 不外賣出定貨與賣出現貨二種。

(子) 賣出定貨 定貨之手續，已如上述，貨物既到，則通知定貨之布號，其所用之到貨單，亦已見前。斯時銀行交出單據，進口洋行尙未交款，理應由銀行自行提貨存棧，以資保證，但實際上銀行與洋行尙往來綦繁，素相信任，即由洋行出貨，手續上雖似權限未清，事實上可保決無意外，且貨存堆棧後，其主有權仍屬銀行也。布號既得通知，即

備款分批提取，用上海錢莊莊票，交付洋行，洋行出一提貨證，連同莊票，送交銀行。銀行收到後，如莊票不發生問題，即收入洋行之帳，一面再由銀行，出一提貨證，送交堆棧，堆棧即查照交貨規則，將應交貨物，由正頭商提出，立付銀行之帳。迨棧中貨物領完，則交付銀行之莊票，均已收入洋行之帳，同時銀行即將英商寄來之金鎊匯票，（假定爲英商）折合規銀，付洋行之帳，收付相抵，收多付少，即爲洋行之餘利。至匯票則由銀行匯往外國清償，故賣出與買進之手續，同時告終，洋行不過居間接洽而已，實未付一文錢也。

（丑）賣出現貨大洋行對於黑白貨，各家常有包牌，每年陸續進口不必由布號定購後始電海外輸入，因此常有現貨出售。售出方法分拍賣與對賣二種，拍賣如元芳洋行，其叫莊爲滬上正頭現貨之惟一大市場，共有包牌數十種，均係黑白貨。怡和公平等亦有黑白貨，但較之元芳，則不如遠甚。東貨無叫莊，均爲對賣，即派式老夫向各號兜攬，或布號

跑街前來接洽，談妥則付銀交貨，其手續已略述於前。

東貨現貨價格，最不規則，供給一少，立即漲價，需要一淡，立即低價以誘之。例如某貨共存三百箱，賣去第一百箱時，價每疋十兩，賣去第二百零箱時，價則漲爲每疋十兩半，賣去第三百箱時，價或漲爲十一兩，以圖厚利。又遇抵制日貨之時，則又以低價售於奸商，偷運內地，甚或冒充國貨牌子，刻上勿忘國恥完全國貨等等字樣，祕密售與奸商，總之卑鄙詐欺之手段，無所不爲，吾人爲國難計，固應拒貨，卽爲維持商業道德計，亦應拒貨也。

(三) 批發布號與布店 批發布號，與布店之交易，卽所謂本街交易。所謂批發布號者，其貨物來源，多自布號，問自東西貨洋行，其去路大宗爲內地布店，(卽江浙一帶之布店)一部份則銷於本地布店，故其地位在布號之下，布店之上，而自樹一幟。顧其資本則在布業中爲最巨，恆在二三十萬以上，須購買大量疋頭，搜集各種花色，以備買主選擇。

其組織與布號相類，有經理，有跑街，有帳房，又有所謂跑洋行及跑公會者，均係司進貨之人，惟不跑布號，因布號自來接洽兜攬，且多在公會成交，無須跑也。其營業範圍，輒不限於批發，大多數兼營門市，少數又兼營布號，且直接向海外定貨，所用人員，較其他布業爲多，大者至七八十人云。至交易手續，其買進方面，已述於前；其賣出方面，由跑街向布店接洽，談妥交貨多係記賬性質，至大小月底或三節，始行清結，其售與內地布店者，以件數零星，多用郵寄辦法，或交轉運公司運輸與報關行無關係。

布店爲與消費者直接交易之布業，又稱零剪店，布店均兼營呢絨綢緞等，反之綢緞店亦兼營棉布，良以開設門市，須多用櫃友，且須付巨額租金，從事窗飾廣告等等，開支甚大，故兼營多種商品，以資挹注，布店交易，多爲現貨，少放賬等事，計算價格，以銀洋計，不復用規元，其資本小於批發布號，但亦在三四萬以上，因亦須存貨待售也。其他

交易上手續，並無特殊之點，茲不贅。

(四)土布號 以上所述，係指機織之棉布而言，惟滬上除此項棉布貿易外，土布貿易，亦佔相當勢力，且歷史久長，有二百餘年之久，未可輕視。土布貿易之中樞，爲土布字號，其性質與上述之布號相類，一方面向鄉下布莊或鄉販收取鄉戶所織之土布，一方面向客幫賣出，以賣買價格之差異，爲其利益。茲將其買進賣出之手續，分述如左：

(甲)買進 土布係鄉戶所織，散處於浦東，江陰，通州一帶，織成布疋後，則託鄉販轉運至滬，向土號兜售，或賣於鄉間之土布莊，由土布莊轉賣與布號，收買土布，均用現洋，以洋碼計算，買進後如須染銀灰毛寶等色，須交漂坊漂染，始能出售，故土布號常須墊出巨額款項，經過多時後，始能收回，與布號之暫墊貨款隔日歸還者，略有不同，出售之前，恆存之堆棧中，土布堆棧，以南碼頭之大聚棧及蘇州河之豫康棧，爲最著云。



(乙) 賣出 土布銷路，全屬客幫，本街寥寥無幾，所謂客幫，大率非東三省幫，即爲閩廣南洋幫，因土布出口什九行銷於此等地域也。交易均爲現貨，先交貨後交銀，廣幫以大小月底算，如在初三以後交貨，須在十八以前付清。如在十八以後交貨，須在下月初三以前付清，付銀用十天期莊票，實計交貨後二十五日，始得現銀。至小關莊則以十天爲期，即交貨後十天付卽期莊票，東三省幫以二十天爲期，交貨後二十天，始付期莊票，交貨時，由土布號送布至客幫所在地，與棉布號之須客幫自來出貨者，亦不同。

## 上海之棉織廠

一、種類 上海之棉織廠，可分爲三大類：一爲白貨棉織廠，專織本色粗布細布粗紋布等；一爲絲光棉織廠，專織花色織品，如棉直貢呢線呢等；一爲漂染棉布廠，專事漂染工作。白貨棉織廠多係紗廠，規模

最大；絲光棉織廠恒兼漂染整理工作，規模次之；至專事漂染整理者，則規模最小，嚴格言之，已非棉織工廠。此外又有紡織漂染四工作，合於一廠者，如鴻章是，惟爲數不多耳。茲分類述之。

甲、白貨棉織廠 滬上白貨棉織，多爲紗廠，所用織機，均係力織，不用手工，茲將其廠名，布機數及出布額列於表左。（根據華商紗廠聯合會調查）

華商

廠名	原動力	布機	出布(疋)	廠名	原動力	布機	出布(疋)
恒豐	汽	六三	五三·三〇	永安一廠	電	自動 一〇七 二六	九〇〇〇〇
申新第一	電	一·二五〇	四九·五〇	永安三廠	電	二四〇	一三〇〇〇〇
申新第七	電	四七	三六·五〇	大豐慶記	電	二四	一一·五〇〇
申新第九	電	一·〇〇〇	一五·六〇〇	振泰	電	四〇〇	一四〇〇〇〇
厚生	電	九〇	三七·六四	鴻章	電	二六	六五·三七

總計

布機 七〇七

出布 三·二七·四一疋

英商

怡和	電汽	八三	葵	〇・七四	楊樹浦	電汽	一・〇〇二	七六・八五七
公益	電汽	六六六	四〇・三六三	總計		二・四八〇	一・七三七・九八六	

日商

上海紡織	電汽	自動	二・二九六 七五〇	二・〇四〇・三五二	公大	電	二・二七六	一・六八六・〇〇〇	
日華	電		五〇〇	一九五・二〇〇	豐田	電	自動	九六〇 三三六	八四〇・〇〇〇
內外	電		一・六〇〇	一・二二六・六三五	總計		九・八四六	六・六六九・六八七	
同興	電		一・二二六	七七一・五〇〇					

三者合計布機，共一九・三三三架，出布凡一一・五八六・一一四疋，按全國紗廠布機凡三三・五八〇，（內華商一七・〇一八英商二・四八〇日商一四・〇八二）滬上布機實佔百分之五七・五，全國紗廠出布

，凡一六·一七九·八四四，（內華商六·八五四·〇九一，英商一·七三七·九八六日商六·六六九·六八七）滬上出布數，實佔百分之七一·六，於此可見滬上紡織工業之盛。

乙、絲光棉織廠 絲光棉織品，即所謂本廠布，可分二種：一為絲光布疋，包括各色線呢、棉直貢呢、府綢、夕法布、毛花呢等等；一為漂染細布細斜紋，如陰丹士林細布是，滬上此種廠家，凡八十餘，機數約三千台，每日每台出貨平均約三十碼，每年出品約三千萬碼，每疋布重約十磅左右，約用三十二支及四十二支雙線居多。

所用布機，約有三種：一為電力機規模較大之廠家用之，一為鐵木機，即木與鐵合製之織機，最為流行，一為木織，又名手拉機，製法陳舊，已在淘汰之列。

茲將滬上絲光棉織廠，分類如左：（擇其較著者）

（a）主要出品為絲光布疋者

啓明	順豐	通和	華陽	成章	緒元
恆裕豐	瀛洲	錦新	振華	民生	三新
鴻新	大森	惠元	華彰	新華	鴻裕
兆豐	振和	羣生	時豐	達生	鼎新
德和豐	大順	振豐			

(b) 主要出品爲漂染細布細斜者

福成	聚昌	勤豐	天生
----	----	----	----

(c) 各色俱全者

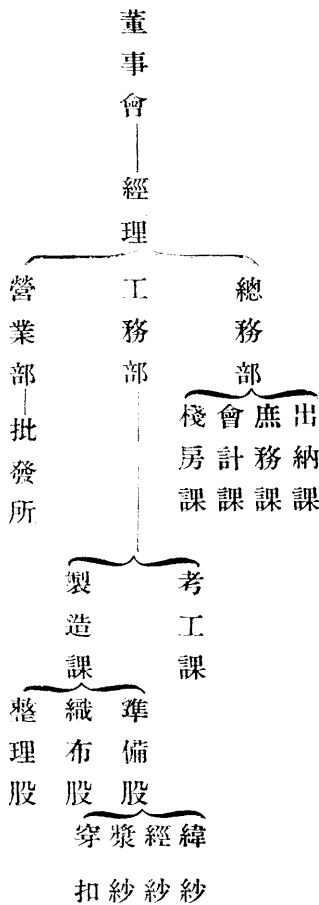
光華	鴻章	達豐	建華	三友實業社	三星棉鐵廠
----	----	----	----	-------	-------

丙、卽以漂染爲主要營業之廠家，大者兼印花工作，其著稱者有

達豐	鴻章	綸昌	上海印染	大新	大和
達源	精勤	森泰	裕昌	潤勤	永和
義大	同德	錦華	協興	利生昌	振工
興茂	祥裕	久益	公利祥記	等等	

此等廠家，織機不多，(前二廠除外)織造事業不如漂染之盛。

二、組織 棉織廠之組織，分爲二種：一爲單獨創辦者，一爲與紗廠合併者，後者稱爲紡織公司，其組織已述於商品叢刊第三輯棉紗中，至單獨創辦之棉織廠，其組織系統，約如下列：



上列組織，係假定該棉織廠，係公司性質，故有董事會之設，實則棉織廠中亦甚多非公司性質者。有合股者，亦有獨資者，其組織亦不如許嚴密，蓋普通棉織廠，資本不過萬元左右，固不能僱用如許人員也，至規模大資本厚者，則組織均約略如上述。

三、經營 織廠經營，可分三端：（一）買進棉紗、機器，及僱用人工，（二）加工織造，及（三）賣出織成品，今分別述之：

甲、買進棉紗機器及僱用織工 布之原料爲紗，故紗對布廠之重要，與棉對於紗廠之重要同，紗廠之兼營織布者，其棉紗自多由本廠供給，惟有時本廠所紡者係粗紗，而織廠中所需者係細紗，則亦須向外界購買。例如某紡織染廠，自有紗廠，但據其一九三一年報告所載，每年銷用本廠棉紗，不過八百七十五包，而銷用外廠雙線反在二千包以上云。至無紗機之布廠，所用棉紗，自係全部向外界購入，來源或爲紗號，或爲紗廠，或爲洋行，（買日紗時向日商洋行接洽）在抵制日貨以前，向洋行購買最多，因滬上布廠所需之紗，類爲三十二支以上之細紗，而細紗之供給，日商紗廠遠過於華商，（日廠供十之七華廠不過十之三）遂不得不仰給於日商也。目下抵制日貨，需用細紗之布廠遂不免發生恐慌，因是棉織同業，已積極籌設細紗工廠，以資救濟，想不日可樂觀厥成也。

購置布機大廠家以英日美三國貨爲多，均爲鐵機，國貨尙佔少數。小廠家以國人自製者爲多，類爲鐵木機。鐵機每部約值三百兩左右，晚近新式大廠家，多有裝置自動機者，惟自動機價值殊昂，每部約需八九百兩，雖工資方面，可省去十倍，（普通織機每部工資需三角自動機則需三分）但我國利率甚高，在一分以上，工資所省，僅是抵利息之損失及物料之多費，尙不能得相當之報酬，據某專家之意見，在我國採用自動機，似尙未見合算云。

茲將滬上與全國他處之布廠所用布機之來源列表比較如下：

布機製造廠	國藉	滬上總數	他處總數	共計	滬上機數	分配
Lowell	美	一〇一八	一四〇〇	二四三八	三新九九八	申新一廠二〇〇
C. & Knowles	美	六六六	一九〇〇	二五五六	厚生四一六	大豐二〇〇
Gegson Monk	英	一六三三		一六三三	申新一廠二一〇	恒豐八 日華 五〇四



Henry Liversey	英	二〇九二	一・二五〇	三・三四二	申新一廠三〇；恆豐四；永安三廠二四 振泰三九；達豐二〇〇；怡和九二；楊 樹浦四一；公益五〇〇；鴻章二六六
William Dickenson	英	三三三	一・一七六	一・四九八	公大三二二
Butterworth Dickenson	英	一・六三六	三	一・六三八	恆豐四五〇 永安一廠五〇〇又 五二六 達豐二五〇
G. Keighley	英	五〇七	一・五五六	二・〇三六	申新七廠四五七 鴻章五〇
Howard Bullough	英	五〇		五〇	恆豐五〇
Platt Brothers	英	一・二三五	一・五七	二・六九一	公大三八九 上海一廠三七六 上海二廠三七〇
田 田	日	八・〇八一	七六四	八・八六五	三新五〇〇，申新一廠五〇〇，恆豐一〇〇，厚生一〇〇〇 上海一廠六九六，上海三廠九三三，上海五廠七五〇 內外一六〇〇，豐田九六六，同興一〇五〇，公大三三三
NAGOWA	日		七六	七六	
中國鐵工廠	中	六六六	?	六六六	恆豐二 浦益五〇〇 厚生一〇〇〇 大豐二四
大隆鐵工廠	中	五〇	三〇〇	三五〇	
其他 英				一・二三	

日	美
三〇〇	一〇〇

上表係根據民十八年外人調查，並未完全，且與今日情形，已不甚符，惟大概情形，猶可略示一二。總計滬上美機凡一六七四部，英機凡七三五四部，日機凡八〇八一部，以日機為最多，此因日廠集中於滬上，所用布廠，十之七八為豐田式也。若就全國而言，則美機凡五〇五四部，英機凡一四，〇〇〇部，日機凡九五九一部，以英機為最多，據業中人言，其機器確為最良，惟年來日本機器進步亦甚多云。晚近國貨機器間，亦見採用，如中國鐵工廠之出品，有六百餘部（恐不止此數），係倣造豐田式布機，應在提倡之列，惟望該廠能精益求精耳。

購買機器，類向代表國外織機廠之洋行接洽，但亦有直接向國外定購者。滬上經售布機之洋行，其著稱者，有安利洋行，Arnold & Co. 代表

英國 George Keighley 機廠；祥興洋行 Calder Marshall 代表英國 William Dickenson 機廠；怡和洋行，Jardine, Matheson & Co. 代表英國 Henry Liversey 機廠；懋利洋行，H. T. Moysey & Co. 代表英國 Butterworth & Dickenson 機廠；慎昌洋行，Anderson, Meyer, & Co. 代表美國 C. & Knowles 及 Lowell 機廠；三井洋行，代表 豐田織機廠 及英國 Platt Brothers 機廠，百茂洋行，代表 豐田織機廠。現因抵制日貨英之 Platt Brothers 已託泰和洋行經售。

僱用職工可分二項言

(A) 聘用職員 職員多少，全視一廠之規模大小而定。紗廠內之布廠，其組織與紡廠併合，規模最大，其總務營業二部之人員，亦與紗廠混合，至工務方面，大率技師一人，考工員保全員準備員機織員整理員若干名，視布機多少而異。其薪給待遇與紗廠職員同，已述於第三編中，至獨立之布廠，規模較小，惟須另設，營業總務等人員，通常資本萬元左右之廠家，所用職員，約十餘人，至規模最小者，織機甚少，所

謂經理，自工務以至營業，無一不爲，職員不過三四人與舊式之手工業店鋪無異，亦無所謂組織矣。

(B) 僱用工人

(子) 人數 各布廠僱用工人數，至不一律，茲根據華商紗廠聯合會及上海社會局之調查，分類統計之。

(a) 白貨棉織廠 即紡織公司內之布廠，依據社會局調查之辦法以一機用一人算，自動機除外，則華商紗廠得六七七九人，英廠得二四八〇人，日廠得八七六〇人，合計共一八〇一九人，實佔滬上棉織工人之大部。

(b) 絲光棉織廠 廠家甚多，根據社會局十八年八月之調查分列於左：

工人數	廠數	工人數	廠數
-----	----	-----	----

一一——二〇

三一

一〇一——一五〇

八

二一——四〇	二二	一五一——二〇〇	六
四一——六〇	一七	二〇一——三〇〇	四
六一——八〇	五	三〇一——以上	三
八一——一〇〇	九	總計	一〇五
		八〇二二	

由上表可知絲光棉織廠規模之小。一〇五家中有七十家所用工人在六十名以下，而七十家中有五十三家所用工人，在四十人以下。規模最小所用工人不過五名，至用工人五百名以上者，為三友達豐二家，三友所用工人近一千二百名，達豐有五百八十名，為絲光棉織廠中規模最大者。

(c) 漂染廠 根據社會局十八年八月之調查分列如左。

工人數	廠數	工人數	廠數
一——二〇	五	一〇一——一五〇	二
二一——四〇	二一	一五一——二〇〇	〇
四一——六〇	一一	二〇一——三〇〇	二
六一——八〇	二	三〇一——以上	
八一——一〇〇	一	總計	四六
		二九一四	

大多數之漂染廠家，所用工人，在二十人至四十人之間，最小者僅有六人，最大者有四〇〇人（綸昌）。次之爲光華及達豐，約三百名左右，於此可知漂染廠之規模，與絲光棉織廠不相上下，均非大規模也。

（丑）工資 據社會局十八年八月調查布廠工資，約如下列，此爲二年前事今日當可稍高。

部份工務	工務	計算方法	男工 \$	女工 \$	童工 \$
經緯部	頭目	時工	○·九二四	○·九三六	
	值經紗車	時工	○·四七五	○·五七一	
	值筒子車	時工	○·四八〇	○·七四二	○·三六三
	值漿紗車	時工	○·五八一	○·五一一	
	值紆子車	時工	○·六八二	○·四六九	
		件工		○·五三九	



二八元，童工爲八·〇六元，二者相較，棉織業之工資，高於棉紗業多矣。

(寅) 工作時間 自十一小時至十二小時，與棉紡業同。

(卯) 性別 亦以女性爲多依照社會局所調查，女佔百分之七十六，男佔百分之二十三，童工佔百分之一。

紗廠內布廠工人之管理與紡紗工人，同其困難，其概況已於上編述之。至絲光棉織廠，則每廠工人無幾，勞資兩方接觸機會甚多，況工資亦較昂，故衝突機會，不如紗廠之多而大云。

乙、加工織造 有機器，有原料，有工人，即可織造布疋，此係紡織工程中事，不能在本篇中，加以詳細敘述，惟其大概，則如下述。

織布工程可分爲三部：一曰準備，即經紗緯紗，均須調勻整理，始可上機織造。準備工作分六種：(一)絡經 絡紗成筒，以便整經，其目的在加一定張力於經紗上，使張力反撚度一致，俾織布時不致發生鬆弛



及斷頭之弊，其所用機件，爲張紗板，係於一弧形板上鋪以法蘭絨，而加以相當之張力，但亦有不用張紗板而將紗管裝於傾斜錠子之上方，使紗線由側方抽出，由紡管之重量，及錠繩之團繫，亦得加相當之張力於經紗者。(二)整經 整經成軸，以便上漿，而利織造。先將絡紗機所絡成之紗筒，置於整經架上，紗筒之多少，由布之種類而不一其數，然後引導紗線經過後扣，收集成適當之寬度，以爲卷於卷經軸之準備。經紗自穿入後扣後，即跨過測長棍，使其隨經紗之摩擦而迴轉，再經過二圓桿之下方，以受相當之張力，於是經過導桿，而入前扣，以決定其卷入經軸上全幅之寬狹，再由導桿而卷於經軸上，於是加上落下針，撥準記長器，即可開始運轉，經軸既滿，將紗割斷，將斷頭紮好，然後搖動把手，放下經軸。(三)漿紗 調糊上漿，以收斂紗線之毛絨，增加紗線之強力，先以經軸置於經軸台上，從後軸起，次第引帶各軸上之經紗，使繞過各前軸之半周，而達於前方，將各萎縮之經紗，提伸後以力斷齊之。

分爲十餘股，與前留在機上之紗頭接續，乃貯漿糊於漿槽，（漿用麵粉，蕨粉，海苔膠，豬油等所製）將機轉動，使經紗通過漿槽，經過絞紗軸，該軸外包以法蘭絨，甚輭滑而有彈性，當經紗通過其間時，紗線中之空氣得以排去，使漿糊能充分滲透於纖維內，並能將紗線以外剩餘之漿液，隨時絞淨，出絞紗軸後，復經過乾燥箱，及絞紗架，熱度頗高，並有風扇，以去其濕氣，出絞紗架後，經過伸縮扣，該扣可左右移動，用以清理經紗，使其並行，並縮小面積，便成適當之寬度，以便捲取，出此扣後，乃捲於經軸上，而漿紗之事畢。（四）穿綜 卽將已漿之經紗，穿入於綜眼之內，工作之時將經軸及綜統均置於穿經架上，架前坐一穿綜工人，架後坐一助理工人，穿經順序自右至左，或自左至右均可，若自右至左時，則穿經工人將綜統移於左方，右手持穿綜鉤，左手整理綜統，以備穿入，而助理工人則右手執經線把，左手整理經線，依次送於已經穿入綜眼內之穿綜鉤上，以便穿過綜眼，而達於前方。（五）穿扣 將已

穿過綜眼之紗頭，復穿於扣齒之內，其法將扣平置於綜統之前，以繩懸之，使與綜統成直角扣之，底面須向上，然後梳紗頭，將其紊亂之部份剪去，各枚綜統之間，以物啣之，使其稍微間隔，以便清理紗路，工作時穿扣者右手持穿扣鉤，左手清理經紗，依次將二經掛於已通扣面之鉤上，使其帶入扣齒而達於下方。(六)捲緯 捲取緯紗，使成適當之杆管，以供織造。

二曰織造。準備既竣，始可從事于織造工作。先以經紗軸裝於織機之後方軸座上，將經紗連綜與筴，一起拖出，用適當方法，將綜吊起，使高低適宜，所開之梭口大小，合乎緯梭之往來，並將經紗牽緊且直，轉動機器，梭則爲投棍所運動，而循環往來，與經紗交織，於是布乃織成。其間分下列數層工作。(一)開口運動 卽按一定之次序，分開經紗，爲上下二片，使作成一口，以便持緯之梭，得以通過其間。(二)投梭運動 繼開口之後須令梭子自機之一側穿過梭口，以衝入機之他側，因之

得吐緯一縷，交入經紗之間。(三)打緯運動 由梭子織入一縷緯紗之後，即須向內扣緊之，使與前縷互相密接，乃克組成所謂布疋。(四)送出與捲取運動 隨織造之進行，自經軸上送出適當長之經紗，且維持其間適度之張力，是名送出運動。織成後又須以適當之速度，逐漸捲之於木輓上，是名捲取運動。此外一梭之緯紗用盡或切斷時，機即自停，須用人力接續裝置，爲自動機，則能自行接續裝置，無須停機云。

三曰整理，即將織成之布，加以修飾，以改善其外觀是。大率有下列工程。(一)燒毛工程 燒去布面上所有之纖毛，使發生光澤，而糊之不良性藥品，亦可發見。(二)水洗工程 即洗去織物，經燒毛後，剩於布上之污物。(三)脫水工程 即設法除去其水分，使易於乾燥。(四)擴布工程 織物易於縐折，乃以機擴張之。(五)平面工程 使布面平滑，其組織愈形顯明，除此等工程外，又有乾燥、給濕、出幅、上漿、上光、打布、揉布等等工程，如須漂白，即須入漂白室蒸溜洗滌，漂白後或

染色或印花，均有特種機器，以司其事，凡此皆係織布工程上之專學，茲從略焉。

丙、賣出織成品 布廠賣出布疋，有僅營批發者，有兼營門市者，以前者居多。其顧客大率爲下列數類：（一）布號 爲布廠最大主顧，有時布廠與布號訂有特約，凡該廠所出之布均由該號承銷，酌取佣金若干，布廠可省去設立批發所之費用，資本小者，頗爲經濟。（二）批發棉布號及布店。（三）客幫 布廠賣與客幫布店及批發棉布號時，須設立批發所，並須雇用跑街，出外兜攬。（四）漂染印花廠 漂染印花廠與布廠恆有特約，或由漂染印花廠買進坯布，印染後自行賣出。或由布廠委託代爲印染，與以工費若干，印染後仍交還布廠發賣。更或由布號買進坯布，而交印染廠整理，其間交易，均於事前有相當約定，並非隨時發生者。（五）消費者 此限於布廠之有門市者，大概布廠而欲設立門市，必因其出品種類頗多，或可兼營他業，設立後營業不致偏於一物，而有不

能維持開支之恐慌。又有一二布廠，設立門市，多半爲廣告計，其利益所在，大部份仍爲批發交易，門市所以資號召，並不全從利益上着想也。

布廠賣出布疋均係先交銀後交貨，有時因交情關係，亦做放賬交易，惟爲數不多。近日抵制日貨，東洋疋頭既少，細紗來源亦薄，布廠乃有居奇機會。交銀後須等待多時，始能得貨，如上述之賣出空棧單，即係廠布需過於供之現象，可知我國棉織廠，正大有發展之時機也。

## 上海棉布業之金融

一、布號金融 布號資金之來源有三：

(一) 資本 自一二千元至二三十萬，均可設立布號，並非其資金之主要源泉。蓋布號與客幫交易，常須填出大宗款項，區區資本，無濟于事，若僅將資本活動，祇可做本街生意，不能收隔日銀子，其營業範圍，自僅侷促一隅。

(二) 錢莊或銀行之信用透支 尤與錢莊往來爲多，普通布號之營業較盛者，至少有三五錢莊與之信用往來，錢莊放款，並不視其資本之大小，而視其東家之財產與才能如何，及與錢莊主持人物之交誼如何。透支方法卽由錢莊打出莊票，向洋行或工廠買進布疋，待布號賣與客幫後，始行歸還。普通客幫付款，多爲隔日銀子，（卽隔日五天期莊票，惟天津、安慶、南京、及河南諸幫係當日銀子）錢莊填款，不過一二天，然使無此一二天之填款，布號卽不能擴展其交易，故此項透支，實爲布號資金之最重要源泉，有時因無適當買主，而定貨已到出期，錢莊填款，亦至月餘之久者。則更有助於布號之營業矣。

(三) 布疋押款 布號有時已買進布疋，而一時無適當買主，又急需款項，乃向銀行做押款，布疋價格變動不大，可至八折以上，月利七厘左右。

布號開支甚省，多不設立門市部，租一二辦事房，已可經營。經理

即爲股東，月薪多者百餘元，輕者五六十元，蓋年底有紅利可分，其進款不全在薪水也。其他營業人員，大者不過四五十元，學徒不過四五元，跑街恆不給薪水，以拆賬爲多。每箱普通一元。白貨每包四錢，若交際靈活，勤奮從事，一月所入，亦頗可觀。

布號利益，一在買賣價格之差異，一在佣金。明牌貨賺佣金，其他則抬高賣價，本廠貨則兼有回扣，前已言之。其最大風險亦在買賣價格之差異上。有時定貨時價頗昂貴，貨到時價已跌落，即早與客幫約定，亦可用包盤等習慣壓低賣價，于是布號反須虧本售出。若價格跌落過甚，布號乃不向洋行出貨，如有定銀，聽其沒收，運動式老夫，使其謊報收歌，另換牌號，此種惡習慣對於商人道德不無遺憾，而布號猶有洋洋得意，謂能使洋人吃虧，是一種愛國舉動者，要知商人愛國，端在推銷國貨，或改良國貨，若專用欺騙手段，豈能禁止外貨之流入，適自墮其人格而已。



布號開張既易，倒閉亦易，年來布號之設立倒閉者，爲數至夥，且因事之易爲，多憑兜攬，競爭尤烈，故有包盤跟盤等習慣。其中固不乏信用卓著交易穩健之號家，然內容空虛，跡近投機者，亦能混跡其間，重以匯兌升降不定，做定貨交易，尤多風險，就大體而言，似不能爲十分穩健之事業。

又布號向分東貨西貨及廠布三派，（土布暫不列入）十餘年前，西貨號最有實力，近年來則東貨號家勢力蒸蒸日上，遠駕西貨字號而上之。最近抵貨以來，西貨號家又有生氣，而東貨字號日見不振，廠布號家在前勢力甚微，晚近頗有發展，廠布不甚受匯兌影響，其風險似較少也。

二、批發布號及布店之金融 批發布號及布店之資本大者三四十萬，小者三四萬，較普通之布號爲大，且須存積大量貨物，其信用程度亦較布號略高，（當然不能一概而言）其資金來源與布號同，一爲資本，一爲信用往來，一爲押款，惟批發布號所需之信用期限較長，因批發本號買

進布疋，多係先交銀後收貨，而向內地布店及本街布店售出，係放款性質，大小月底或三節始能清結，其間填出款項爲時較久也。除此三項來源以外尚有親朋之儲蓄，有時爲數頗巨，出息自較普通銀行儲蓄爲優，惟無保證，全係友誼上來耳。

批發布號之利益，亦在賣買價格之差異，因係放款性質，其價格自抬高不少。其風險有二。一爲價格發生不利變化，買進時價格高昂，賣出時價格低跌，不特無利可圖，且須賠本；一爲布店賴賬，每因周轉不靈，而欠賬不還，惟批發布號採辦布疋甚夥，失之於此者或得之於彼，且營業範圍甚廣，自不專做一店生意，故此項風險，亦不甚大，就其金融地位言，似勝於布號也。

布店利益所在，亦在賣買價格之差異，布店買進布疋以規元計，零星賣出時以銀洋計，自規元折算銀元，其間自可增高價格不少。例如本年二月粗布每疋價格爲一角一分，若以每疋銀兩計須九兩餘，然是月各

種粗布之躉售價格，最高如十八磅湖北萬年青，亦不過八·八七三兩，可見布店抬高價格之程度。布店所以抬高價格，部份的亦為抵補尺寸放寬之損失，緣布店賣出布疋時為博取顧客好意，恆有足尺加一，足尺加二等之規定。買一丈布或放出二三尺表面上頗為優待，實則提高價格，以資挹注。此外道德不良之布店，更有二種不正常之利益，一為尺寸之縮短，名為一丈，實僅九尺數寸，一為品質之更易，以劣布作良布賣，以旧貨作英貨賣，惟此種勾當，遲早必為顧客發覺，而裹足不前，吃虧者仍為自己也。

門市營業恆不如批發之大，而開支則遠過之，因是大規模之布店，無不兼營批發，門市營業，乃不過為其廣告機關。若着重門市，則須兼營呢絨綢緞，大凡布店所經營之範圍愈廣，則風險愈少，因得失有互相挹注之道也。又布店營業與地位最有關係，宜設於交通便利，與住宅區域相距不遠之處，百貨商店經營疋頭生意常盛，以其便於顧客也。

三、棉織廠之金融 關於織白貨廠家之金融，已述於叢刊第三編紗之金融中，本段所述係絲光布廠之金融。

(甲)資本與營業 據調查所得，本埠絲光布廠之資本與營業，可分配如左表：

資本數	廠數	總數	資本數	廠數	總數
一〇〇〇元	一	一〇〇〇	二〇〇〇元	四	八〇〇〇
二八〇〇	三	八四〇〇	三〇〇〇	五	一五〇〇〇
四〇〇〇	十二	四八〇〇〇	五〇〇〇	十四	七〇〇〇〇
六〇〇〇	三	一八〇〇〇	七〇〇〇	五	三五〇〇〇
八〇〇〇	二	一六〇〇〇	九〇〇〇	一	九〇〇〇
一〇〇〇〇	十五	一五〇〇〇〇	二〇〇〇〇	七	一四〇〇〇〇
三〇〇〇〇	四	一三〇〇〇〇	五〇〇〇〇	二	一〇〇〇〇〇
一〇〇〇〇〇	三	三〇〇〇〇〇	一〇〇〇〇〇〇	一	一〇〇〇〇〇〇
總數	八二	二〇三六四〇〇			

營業額	廠數	總數	營業額	廠數	總數
八〇〇〇元	一	八〇〇〇	一〇・七〇〇元	一	一〇・七〇〇
一二・〇〇〇	一	一二・〇〇〇	二五・〇〇〇	三	七五・〇〇〇
四八・〇〇〇	九	四三二・〇〇〇	六〇・〇〇〇	四	二四〇・〇〇〇
七〇・〇〇〇	四	二八〇・〇〇〇	八五・〇〇〇	五	四二五・〇〇〇
一〇〇・〇〇〇	四	四〇〇・〇〇〇	一一〇・〇〇〇	三	三三〇・〇〇〇
一二〇・〇〇〇	六	七二〇・〇〇〇	一四〇・〇〇〇	三	四二〇・〇〇〇
二五〇・〇〇〇	七	一・〇五〇・〇〇〇	一六〇・〇〇〇	二	三三〇・〇〇〇
一九〇・〇〇〇	一	一九〇・〇〇〇	一一〇・〇〇〇	六	一・一一〇・〇〇〇
二四〇・〇〇〇	二	四八〇・〇〇〇	二五〇・〇〇〇	四	一・〇〇〇・〇〇〇
三〇〇・〇〇〇	三	九〇〇・〇〇〇	三五〇・〇〇〇	一	三五〇・〇〇〇
四〇〇・〇〇〇	二	八〇〇・〇〇〇	五〇〇・〇〇〇	二	一・〇〇〇・〇〇〇
六〇〇・〇〇〇	四	二・四〇〇・〇〇〇	七〇〇・〇〇〇	一	七〇〇・〇〇〇
二・〇〇〇・〇〇〇	二	四・〇〇〇・〇〇〇			
總數	八二	一七・七四二・七〇〇			

(上表係根據絲光布疋同業公會營業稅調查報告而作)

觀乎上表，可知棉織廠之資本甚微，普通爲五千元左右，及一二萬元上下，與紗廠比較，瞠乎其後，可謂一種小工業也。（惟營業稅報告無少報之事實，真正資本並不如是之小）統計八十二棉織廠（包括滬上棉織廠之大部）之營業額，凡一千七百萬餘，以二百萬資本做如許生意，其資本流動率似不可謂小，然于此亦可見資本之缺乏。

（乙）資金周轉之方法 布廠資本，多用於購置機器廠基，平昔所需之流動資金，大部份自賣出貨物上得來，因布廠多做現貨交易，貨交即得款，若生意盛時，恆能先得現款，然後交貨。小部份自行莊信用透支上來，惟爲數不能大，又有規模較大之廠家，亦做押款，大抵布廠生意以八九月較忙，押款恒于二月中做出，蓋斯時銀根較鬆，押出布疋較易，押得款項後，更可從事織造，以備八九月之銷路，惟此種習慣，殊未見普遍耳。

布廠亦收私人儲蓄，與布店同，此種習慣在我國工商界中，殊爲普遍，其有裨于事業之推展者，至非淺鮮也。

(丙) 利益之來源 布廠之原料爲紗，紗價低，工資賤，而布價高，則利益大。布廠所用工人不多，其利益之大小，一方面決于布疋銷路之盛衰，一方面決于紗價之高低。布廠所需之紗爲細紗，十之七八由日廠供給，每逢抵制日貨，細紗價格因供少關係，扶搖上升，有時竟至無貨可買，布廠不特須提高其布疋之價格，而減退其銷路，且須減少工作，甚至停歇。最近抵制日貨，多數布廠幾至不能維持，卽爲一顯例。有時布廠爲避免紗價上落之風險，及搜買細紗之磨煩，與布號訂約代織，由布號供給棉紗，布廠織造後，仍交布號推銷，而由其付給工資手續等費與布廠。利益固不能大，然價格上一切風險，亦可免除矣。

四、疋頭洋行及華商進出口行之金融 可分下列數端言之。

(甲) 資本 自數千至數十百萬，均可爲之，蓋其性質多係一種居間賣買商家，資本大固更易于從事，卽資本小亦可做也。疋頭洋行，有爲國外之分行，有單獨經營者，有兼營他貨者，或專營疋頭者。大抵日本

開設之洋行，其勢力大者，多由其本國分來，有總行爲其後援，聯絡便利，資本既甚雄厚，活動自亦有力。至英商之洋行，單獨經營者爲多，受海外廠家或出口家之委託，代爲推銷，或受滬上布商之委託，代爲定購，如怡和元芳等是也。又兼營他貨者，其資本稍厚，信用亦較爲穩固，蓋得失可互相挹注，不致因一業之不振，而喪失其資金，若僅營正頭一業，則所負風險較大。

(乙) 資金周轉方法 正頭洋行之經營，其金融方面由外商銀行輔助。外洋正頭十九由押匯而來，押匯手續多利用信用保證書，(Letter of Credit) 由外商銀行爲之出面承兌，此項承兌，有時純係情面，並不需若干保證，押匯既到，照理應由洋行備款取贖，始得換取提單，將貨起出，上棧報關納稅。但外商銀行爲便利洋行計，可先與提單，先行起貨，待洋行覓得買主後，再陸續分批提取，此種手續，已述於前。洋商銀行之愛護洋行，于此可見。此外抵押透支，利息亦甚低廉，有利于洋行之發展



者甚大，故今日大宗正頭，無不由洋行承辦，以其金融上有外國銀行爲之奧援，活動甚易，而在其本國有總行或聯號者，逕以電報定貨，卽信用保證書，亦可不必，用是其勢力之厚，非華商進出口行家所及。

華商進出口行，亦有營正頭進口者，其金融周轉方面，大多由華商銀行國外匯兌部承辦。其調劑方法。亦以押匯爲大宗，惟押匯手續，均利用委託購買證，而不甚用信用保證書，所謂委託購買證者。(Authority to purchase)卽華商進口行與華商銀行訂一合同，求其承允轉託在美之代理店(Correspondent)代該行買美國出口商對於華進口行所出之匯票。此因華商銀行在海外信用不著，由其出信用保證書，外商不能相信，若由其代理店收買，則該華商銀行必在海外代理店預存款項，始能令其收買，其交易甚爲可靠也。此種委託購買證，有雙方負責者，有單方負責者，前者性質係購主與售主對於銀行共同負責，匯票到期，購主不能付款，銀行得向售主收款，惟購主可不得售主同意，在貨物未裝出之前，隨時取

消，大多行於售主信用平常之行家；後者係購主一方面，對於銀行負責，購主不得售主同意，不能定消其所定之貨，大多行於售主信用卓著之行家。在昔華商定貨以單方負責者爲多，今則雙方負責者亦數見不鮮。用委託購買證押匯，貨到後由進口行家填具請取提單書，領出提單，用銀行名義，報關入棧，並保足火險及辦理匯票簽見手續，以後便可陸續付款提貨，有時進口行家，欲先提貨，後付款贖還匯票，如能有穩實保人，填具一信用提貨證，銀行亦可通融云。又華商進出口行，亦做押款透支，並賣買外國貨幣，以避匯兌風險，惟有時反以此爲投機之具，而致失敗者。

(丙) 利益來源 洋行，進出口行之利益與布號，同在佣金及買賣價格之差異，尤以佣金爲多。洋行在外國銀行保護之下，運用資金便利，利率低廉，重以在海外有相當聯絡，活動有力，其利益之大，非華商進出口行所及。此種進出口業，本代人買賣，無大風險可言，匯兌上固有

相當風險，然可設法避免之，（如預買或預賣外幣等）使不濫做交易，拋空投機，實一穩健之事業也。

洋行雇有買辦，負兜攬生意及担保墊款莊票等責，其酬報或為經手費或為薪水，或為二者。如有倒賬等事，每須買辦負責賠償，故有時買辦虧本，而洋行反不致無利，營業上不無保障。惟買辦中不乏無道德者，有時虧空捲逃，反牽倒洋行，可知所謂保障，無非藉人以成也。

五、客幫金融 客幫辦貨所需資金，大概有下列來源：（一）匯款（二）行莊透支（三）外埠期票（四）在滬賣出土產後之所得，及（五）押匯。其中以匯款為最多，匯款不能及時而至，則用行莊透支，至其他三法，並不盛行，其詳已見于本行商品叢刊第三編中，茲不贅。

客莊開支甚省，註滬者不過一二人，恆食宿于報關行中，報關行為兜攬生意計，特別優待，租金甚廉，購辦貨物，自有布號跑街上門，不須另雇接洽人物，運輸有報關行負全責，僅須發施命令而已。其利益之

源泉有如下列：(一)佣金 漢口幫每箱一錢，其他幫每箱三錢，向布號扣算，實際上仍由委託辦貨者負擔。(二)提高保險費 例如保平安險至九江千兩出五錢，客莊則抬至八錢或七錢。(三)抬高莊息 客莊代填款項時，常提高莊息，款項大時獲利甚巨。(四)抬高貨價 與布號聯絡，開大發票，而暗中分肥。(五)抬高水腳費用 與報關行聯絡，謊報水腳數目。(六)自做買賣 預先賤價買進某貨，待內地委託代辦該貨時，照當時高價計算，獲利亦甚大。此等源泉不乏非正當者，正當之客家，自不屑爲此。

六、土布號金融 土布號之資本與營業，據土布公會報告，可歸納如下表：

資本	布號數	共數	資本	布號數	共數
五〇〇元	一	五〇〇	一〇〇〇元	三	一〇〇〇
一・五〇〇元	二	三〇〇	二〇〇〇元	五	一〇〇〇

三〇〇〇元	十三	三五〇〇	四〇〇〇元	四	二〇〇〇
五〇〇〇元	六	三〇〇〇	七〇〇〇元	一	七〇〇〇
八〇〇〇元	一	八〇〇〇	一〇〇〇〇元	六	六〇〇〇〇
一二〇〇〇元	二	二四〇〇〇	一五〇〇〇元	一	一五〇〇〇
二〇〇〇〇元	一	二〇〇〇〇	總計	四	二三元五〇〇

整賣	布號數	共數	整賣	布號數	共數
五〇〇〇〇以下	十	二六二八〇	五〇〇〇〇—一〇〇〇〇〇	七	五六〇〇〇
一〇〇〇〇〇—一五〇〇〇〇	六	七八〇〇〇	一五〇〇〇〇—二〇〇〇〇〇	四	七六〇〇〇
二〇〇〇〇〇—二五〇〇〇〇	五	一二五〇〇〇	二五〇〇〇〇—三〇〇〇〇〇	三	九〇〇〇〇
三〇〇〇〇〇—三五〇〇〇〇	一	三三〇〇〇〇	三五〇〇〇〇—四〇〇〇〇〇	二	八〇〇〇〇〇
四〇〇〇〇〇—四五〇〇〇〇	一	四四〇〇〇〇	四五〇〇〇〇—五〇〇〇〇〇	二	九八〇〇〇〇
五〇〇〇〇〇—六〇〇〇〇〇	三	一七三〇〇〇	總計	四	八五〇〇〇〇

門市	布號數	共數	門市	布號數	共數
一〇〇〇元以下	二	一三三〇	一〇〇〇—一五〇〇〇	一	五〇〇〇
五〇〇〇—一〇〇〇〇	五	四〇〇〇〇	一〇〇〇〇—二〇〇〇〇	五	八〇〇〇〇
二〇〇〇〇—三〇〇〇〇〇	三	九〇〇〇〇	四〇〇〇〇	一	四〇〇〇〇
五〇〇〇〇〇	一	五〇〇〇〇〇	總計	一八	三三三三〇〇

觀上表可知土布號營業，批發居大宗，門市不過佔其二十分之一弱。其資本似乎甚薄，普通不過自三四千元至萬餘元，其資金周轉，類由錢莊接濟，或由股東隨時填借，並不將資本以營業。所謂資本，多屬不實。其利益來源，在買賣價格之差異，及銷路之廣狹。其貿易以秋季爲較盛，有時亦做押款，可至八折以上云。

滬上土布營業去年稍有起色，但今年東北發生變故，土布最大之市場，已化爲烏有。且手工織布究不能與機械競爭。此後土布號事業，或有日漸式微之虞，爲長久計，惟有兼營廠布以資挹注，庶無淘汰危險。

## 上海棉布之價格

棉布種類繁多，牌號錯雜，欲究析其價格，勢不能一一表而出之，且牌子時輒更易，搜集統計，亦感困難，茲爲便利研究計，選擇最重要之棉布數種，更於每種選其歷史較久銷路較廣之牌子二三種，跡其價格

之起伏，以為全部之代表，舉一反三，庶乎事簡易明，對於棉布之價格，亦能得一正確之影象。

甲、各種棉布之價格

一、市布價格 市布分三種：即原布，粗布，細布是。原布貿易不大，可不舉例；至粗布以申新四平蓮，怡和三貓，及豐田跳童（均重十一磅）為根據，細布以世樂烏為根據，漂布以元芳洋房圖為根據，漂細布以元芳五花洞及日貨福祿壽為根據，分別論列之；

（一）粗布價格 茲根據上海貨價季刊，自十四年至十九年十二月將申新四平蓮和三貓及豐田跳童三者價格分析如左表：（怡和三貓與豐田跳童缺十四年一月至九月及十六年全年）

價 券 分	種類	
	四平蓮	三貓
3	十四年	
3	十五年	
	十六年	
	十七年	
	十八年	
	十九年	
6	計總	
2	十四年	
	十五年	
	十六年	
	十七年	
	十八年	
	十九年	
3	計總	
2	十四年	
	十五年	
	十六年	
	十七年	
	十八年	
	十九年	
2	計總	
11	計共	





界限以內之價格，佔各種價格之大多數也。

(乙) 英日貨粗布價格之變動，似不如國貨之大。國貨之最高最低價格其次數似較英日貨爲多。

(丙) 晚近日貨價格略高，(指十九年言) 惟國貨並不劣于日貨。

(丁) 粗布價格，受棉紗價格變動之影響最巨。十五年十六年紗價下跌，粗布價格亦下降，十四年十八年棉紗價格上升，粗布價格亦挺秀，其間變動大有若合符節之趨勢。

(二) 細布及漂布價格 茲亦根據上海貨價季刊，自十二年至二十年三月，將日貨世樂鳥，英貨洋房圖，五花洞，與日貨福祿壽四者價格，分析如左表：

(日貨福祿壽起自民國十三年)

價格	世樂鳥	價格	世樂鳥	價格	世樂鳥
----	-----	----	-----	----	-----

六·五〇—六·九

八次

七·〇〇—七·四九

三〇

七·五〇—七·九

二七

八〇〇—八・四九

一

八・五〇—八・九九

一三

價格

洋房圖

價格

洋房圖

價格

洋房圖

五〇〇—五・四九

四

五・五〇—五・九九

二三

六〇〇—六・四九

三

六・五〇—六・九九

一七

七〇〇—七・四九

五

七・五〇—七・九九

六

八〇〇—八・四九

三

八・五〇—八・九九

價格

五花洞

價格

五花洞

價格

五花洞

八〇〇—八・四九

二

八・五〇—八・九九

七

九〇〇—九・四九

七

九・五〇—九・九九

一八

一〇〇〇—一〇・四九

一五

一〇・五〇—一〇・九九

二〇

一一〇〇—一一・四九

九

一一・五〇—一一・九九

四

一二〇〇—一二・四九

二

一二・五〇—一二・九九

二

一三〇〇—一三・四九

一

一三・五〇—一三・九九

一

一四〇〇—一四・四九

二

價格

福祿壽

價格

福祿壽

價格

福祿壽

七〇〇—七・四九

一

七・五〇—七・九九

三〇

八〇〇—八・四九

二〇

八・五〇—八・九九

二

九〇〇—九・四九

三

九・五〇—九・九九

二

一〇〇〇—一〇・四九

上表係以價格分析今更以年次平均計之。

年份	世樂鳥		洋房圖		五花洞		福祿壽	
	價格	價格	價格	價格	價格	價格	價格	價格
十二年	八·一八六	六·三〇六	一〇·一一〇					
十三年	八·五八八	六·三〇五	一〇·八五五					八·五七
十四年	八·一八六二	五·八一六	一〇·九七二					八·〇五
十五年	七·二九七	五·七五四	九·二〇九					七·九七
十六年	七·二一八	六·一五八	九·三七八					七·七六
十七年	七·四三五	六·五二五	一〇·〇〇六					七·八三
十八年	七·一八九	六·三七〇	一〇·四四四					八·〇四
十九年	七·七九六	七·三二七	一一·八一〇					八·六三
二十年(僅三個月)	八·五四二	八·六六九	一四·一〇八					九·五〇

根據以上二表可得下列結論：

(甲) 世樂鳥細布價格，大率在七兩至七·九九兩之間，其範圍為七·五〇—七·九九兩，其價格變動之範圍，自六·五〇兩至八·九九兩，大約有二兩半上下，此係代表其最大限度，事實上在一月或一年內

，決無如許大之變動。

(乙) 洋房圖漂布價格，大率在五·五〇兩至六·四九兩之間，其範圍爲六·〇〇兩至六·四九兩，其變動之可能範圍爲自五兩至八兩半，有三兩半上下，但每月變動則鮮出一兩，有五六錢上下，已覺絕大變動矣！

(丙) 五花洞漂細布價格，大率在九兩半至一〇兩·九之間，其變動之可能範圍甚大，計自八兩至十四兩半，惟每月變動，至多亦不過五六錢左右。

(丁) 福祿壽漂細布價格，大率在七兩半至八兩九之間，其變動範圍較小，自七兩以至九兩九，每月變動至大不過四五錢。

(戊) 英貨細布之價格，其變動範圍，大於日貨細布，此因英貨係叫莊競賣，買賣時自不免過抑或過抬價格，日貨係對賣交易，行情自較爲平穩。



價格	七·三—七·四〇	七·四—七·六〇	七·六—七·八〇	七·八—八·〇〇	八·〇—八·二〇
雙軍人數次	九	一五	二三	八	八
價格	八·三—八·四〇	八·四—八·六〇	八·六—八·八〇	八·八—九·〇〇	
雙軍人數次	六		一	一	

自民國十三年至民廿年三月每年平均價格表（單位兩）

年份	十三年	十四年	十五年	十六年	十七年	十八年	十九年	廿年 (共三月)
三鹿頭	九·四五六	九·一三四	九·一六〇	九·三九八	九·六〇〇	九·八二〇	九·八二〇	九·九八七
雙軍人	八·一九三	七·五八〇	七·四四〇	七·七三	七·六八四	七·八七五	八·六五六	

觀上表可知（一）數年來三鹿頭價格之變動，約自八兩八錢至十兩八錢，計有二兩範圍，大率在九兩至九兩八錢之間；（二）雙軍人價格之變動，約自七兩二錢至九兩，大率在七兩四錢至七兩八錢之間；及（三）二

者均受紗價及匯價影響。故十五年十六年價均降低，而十九年以來，價均飛漲，此後是否能繼續升漲，當視海外物價是否升高，及匯價上落而定，因二者均為舶來品也。

三、洋紗價格 洋紗為季節性布疋，盛銷於春夏，至冬令則恆無市面可言。其價格于三四月間最高，幾歷年如是，茲以公平甘露為例，將其歷年平均價格列表如下：（單位兩）

年 份	十二 年 (每疋)	十三 年	十四 年	十五 年	十六 年	十七 年	十八 年	十九 年	廿年 三 月
公平甘露	一四·六六	一四·五七	一四·九八	一三·八九	一三·七七	一五·四三	一五·二四	一五·四六	—

觀上表可知洋紗價格有漸增趨勢，十五十六兩年曾以紗價下跌，而一度降低，但翌年即跳至十五兩以上，晚近因匯價關係，價益上漲，與公平甘露品質相仿之義記三秋牌，在本年四月，已漲至十九兩半，由此可知洋紗價格上漲之趨勢。

四、花標價格試以和記西廂記牌爲例，將其歷年平均價格列表于下：

和記西廂記	年 份	十三年	十四年	十五年	十六年	十七年	十八年	十九年	廿年
	(每碼)	〇・二七二	〇・二六六	〇・二三三	〇・一九九	〇・三〇〇	〇・三三三	〇・三六六	〇・二四四
									共六月
									〇・二五九

花標價格，晚近雖亦有增高之勢，而升漲之程度甚緩，此因花標生意英日俄三國競爭頗烈，俄貨尤有傾銷趨勢，價遂不能抬高。三國貨品以英貨最貴，俄貨次之，日貨最賤，品質亦最劣。據今年四五六三月平均，英貨西廂記每碼計〇・二七〇兩，日貨迴龍閣(冲深)計〇・一七八兩，雙童鹿(白底)計〇・一七二兩，而俄貨三號花標計〇・二四六兩云。

花標價格自受紗價及匯兌影響，但顏料價格，與花式之合時與否，亦大有關係。顏料價格高，花標自不免爲之提高，而同一品質之花標，因花式之雅俗，其價格每有差異云。



五、羽綢及泰西緞價格 羽綢亦為季候性布疋，其價格冬季高于夏季，因羽綢均為黑色，恆作冬季衣料用也。茲以元芳蕩蓮池為例，將其歷年平均價列表于左：

蕩蓮池	年 份	十一年	十三年	十四年	十五年	十六年	十七年	十八年	十九年	廿年
	(每疋)	一〇・二二六	二・八三三	二・四九九	九・七五一	九・二五六	一〇・五五五	一〇・二二三	二・二二三	二・四〇二

泰西緞價格，亦具同樣的季候性。秋冬之交，價格每較高，因斯時採辦最殷也。茲以元芳三俠圖為例，將其歷年平均價列表如左。(每碼)

三俠圖	年 份	十二年	十三年	十四年	十五年	十六年	十七年	十八年	十九年	廿年
		〇・五二六	〇・五三〇	〇・五〇三	〇・四七七	〇・四八〇	〇・五三〇	〇・五三〇	〇・五八一	—

觀上二表可知羽綢及泰西緞之價格，亦不能脫離紗價與匯兌之影響，故十五十六年價格較低，而十九年以遠，價格日趨上漲也。

六、棉直貢呢 均爲日貨，其價格較毛織真直貢呢，小十餘倍，而形式相似，故銷路奇盛，爲中下階級所樂用。今試以三潭印月爲例，將歷年價格列表於左：（每碼）

三潭印月	——	〇・三六九	〇・三五三	〇・三七七	〇・三七七	〇・三〇〇	〇・三〇五	〇・三六	〇・四〇〇
年 份	十二年	十三年	十四年	十五年	十六年	十七年	十八年	十九年	廿年
									六 月

直貢呢價格，至今年因匯兌關係，始行飛漲。歷年且似有下落之勢。此因初行之時，其品質似與真直貢呢相仿，遂爲真直貢呢之價格帶高，嗣後競爭漸多，價格遂不復抬高，本年金價飛騰，真直貢呢價格昂貴異常，漸爲中等人士購買力所不及，而棉直貢呢之品質，又日益改良，部份的可爲真直貢呢之替代品。需要一多，價格自漲，而旧商之囊橐滿矣！

七、絨布及尺六絨價格 絨布及尺六絨，亦爲季候性布疋，其價格秋

冬高于春夏，八九十三月間，恆趨高翔，緣斯時採辦最殷也。茲以豐裕鐵路及日貨金山寺（本色絨布）烏美人（紅色絨布）及公平劉海（尺六絨）為例，將歷年平均價格列表於左：

年份	十二	十三	十四	十五	十六	十七	十八	十九	廿年
豐裕鐵路	二·五〇〇	二·四七〇	二·七五〇	二·〇〇〇	二·五二八	二·五八三	二·七二〇	二·三三八〇	三·五〇〇
金山寺					九·〇〇五	八·二二八	八·一〇〇	八·三八〇	八·七五〇
烏美人		〇·一九八	〇·二八五	〇·二六六	〇·二七六	〇·一七五	〇·二七七	〇·二八〇	〇·三〇〇
公平劉海	〇·七三三	〇·六八三	〇·六三三	〇·六五八	〇·六五三	〇·六四九	〇·六五三	〇·七四八	

絨布向以美日二國貨為大宗，美貨以豐裕鐵路為代表，日貨以金山寺為代表，二者長度闊度均等，（均為本色）雖日貨品質略劣，而價格則相差甚遠，人莫不貪價格之廉，故滬上絨布竟十九為日貨，美貨漸形減少，抵制日貨後則國貨絨布獨擅勝場。

絨布價格雖受紗價影響，並不甚烈，金山寺于十六年紗價低跌之時，價反最高，惟匯兌影響仍大，故二十年價格，無不升漲也。

八、紅標布價格 茲以元芳天姬圖爲例，列表如下：

年 份	十二	十三	十四	十五	十六	十七	十八	十九	廿
天姬圖	六·三五五	七·二三五	七·一三一	五·九六六	五·九三六	六·二七二	六·〇七〇	六·五七七	七·九八〇

天姬圖係英貨。至日貨郭巨牌有三磅五磅二種價格，較同等英貨爲賤，銷路亦較廣云。

九、土布價格 土布價格于八九月間較高，貿易亦最盛，茲將六年來林大成三二毛寶平均價格，列表於下：（每百疋計）

十四年	一七九·二	十五年	一七四·〇
十六年	一七一·五	十七年	一七四·三
十八年	一八〇·六	十九年	一八四·九

觀乎上列各種棉布之價格，每覺其價格之上下，恆有一共同之趨勢，此種趨勢，可用國定稅則委員會所編之上海躉售物價指數中之紡織品及其原料一項，證明之：

上海紡織品躉售價格指數表：（十五年等于一〇〇）

年份	指數	年份	指數	年份	指數
民國十年	一〇三·五	十一年	一〇四·一	十二年	一一〇·六
十三年	一〇七·五	十四年	一〇六·八	十五年	一〇〇·〇
十六年	一〇〇·九	十七年	一〇二·一	十八年	一〇一·九
十九年	一〇五·六	廿年一月	一一一·九	廿年二月	一二二·七
廿年三月	一一九·八	四月	一二一·四	五月	一一八·九
六月	一二一·四	七月	一二〇·七	八月	一一九·四
九月	一一九·四				

據上表可知十年來棉布之價格，以十五十六兩年為最低，十二及廿年為最高，惟高升之程度，亦甚有限，最高與最低相去不過百分之二十

左右，可謂一種價值穩定商品，試察上列各種布疋之歷年價格，亦同然也。

### 乙、影響棉布價格之分子

影響棉布價格之分子，可分爲二大類：一爲本身之分子，一爲外界之分子，茲分別述之。

#### 一、本身的 有下列數種：

(子) 紗之品質 紗質愈細，價愈昂，粗布之價，自不如細布，此爲理之當然。

(丑) 長度及闊度 同品質之布，其幅較闊，或其長度較長者，價自較貴。

(寅) 花色合時與否 晚近有摩登呢者，亦印花布疋之一種，以其花樣新鮮，較普通花布之價格，高出許多，惟此項分子無永久性耳。

(卯) 整理之程度 布之組織愈均勻，色愈鮮潔，價格自愈貴。

(辰) 工資及機器之費用 工資及器機費用，影響其成本，因亦影響其價格。

二、外界的因素 有下列數種：

(子) 紗價及花價 此為影響布價最大之分子，尤以本色粗細布為然，上述各例，已屢屢證明之。

(丑) 匯兌 大部份布疋均係輸入品，金貴時價漲，金賤時價跌，即在本國織造之布，因所用棉紗之價格，受匯兌影響，亦隨金價而上落，本年布疋價格之飛漲，即因銀價低落之故。

(寅) 時局 例如內戰勃起，交通阻斷，則布疋不能向外運銷，存積日厚，價乃下跌，戰事一定，價又升高。蓋本埠布疋之外埠生意，遠較本街生意為大，故需要方面，多半為運銷數量所控制也。

(卯) 到貨踴躍與否 有時適逢某貨存底日薄，有斷擋之虞，而新貨又未到，于是布商乃可高抬市面，居奇牟利，惟新貨一到，仍須下降耳。

(辰)年歲歉收 對於本色布疋之影響尤巨。緣我國內部生產方式以農業爲多。年成不佳，人民所得無幾，購買力即變爲薄弱，對於布疋之需要不殷，因是滬上布疋價格，亦萎靡不振。本年水災遍長江流域，布疋生意，頗不如昔日之盛，惟因抵制日貨之故，價格遂仍趨稍昂耳。

(己)抵貨 抵貨運動，對於價格之影響，可分三期。

(1)在未實行抵貨運動以前，而已有抵貨風聲之時，所欲抵制之外貨或日貨或英貨，必大批暢銷，價格飛漲不已，高出尋常，而國貨布疋，反無人問訊，價格平平。

(2)在實行抵貨運動之時，市面上暫時無仇貨交易，即暗中所交易，其價格亦頗不振，因所負風險甚大也。斯時國貨布疋之價格，乃扶搖直上，其他不在抵貨範圍內之舶來布疋，亦升漲其價格。

(3)在抵貨活動漸形弛散之時，仇貨在市場上又形活動，各幫既苦于國貨布疋之昂貴，且感供給之不足，于是又漸漸購買仇貨，仇貨之



價格乃日增不已。同時國貨布疋，遂漸漸無人問津，其價格又萎軟不振，與未抵貨時代相同。

此種現象，言之至堪痛心，其主因所在實由於國貨布疋，其品質既不如外貨，供給亦欠不足，常人習性，莫不喜價廉物美，愛國義憤，固能奏效一時，斷難單獨持久，必有實力以赴之，庶能打倒仇貨，若徒講消極辦法，必無功效可言，我國棉織業之亟待提倡與改良，于此益顯。

(午) 銀根鬆緊 銀根緊時，客幫挪動款項不易，辦貨較少，價遂下遊；銀根鬆時，客幫可放量辦貨，價格亦能抬高不少。

上列各分子，在同一時間內，均能作用，有時互相抵消，有時助長其勢，更有時一分子獨佔勢力，例如匯兌緊時，則匯兌最有影響，抵貨熱烈，則抵貨最佔勢力，但價格之形成，並非由於一分子之力，而由於各種分子之錯合交綜，吾人揣測布疋之價格，應各方兼顧，庶乎其可。

## 上海之棉布業團體

上海之棉布業團體，其重要者有如下列：

一、棉布業同業公會 會址在山西路畫錦里。前名棉布公所，亦稱洋布公所又名振華堂，成立已四五十載。（于天文台路設有總公所，畫錦里係其事務所）。最初設備簡單，其宗旨在調解同業糾紛，辦理同業周濟事務，並含神社意味，供奉天妃。（今已除去）組織初爲董事制，設一總董，及董事若干人，數經改變，今爲委員制，由同業會員大會舉一執行委員會，以處理一切事務，名號亦改稱同業公會。執行委員會內分五股：一爲庶務股，管理一切雜務；一爲會計股，管理會中經濟；一爲文牘股，辦理文牘事宜；一爲公益股，辦理周濟同業夥友事宜，並辦一夜校以教育同業子弟；一爲市場股，管理在山西路益湯弄所設之棉布市場事宜。

同業公會會員約三百餘家，限於東西疋頭號家，會費每月二元，入會費每家廿元，該公會聞頗有房屋，經費尙充裕，現任執行委員爲陳松源等。

二、絲光染織同業公會 會址在愛多亞路瑞臨里七十八號，係滬上絲光織布廠及染廠所組織，會員約六十餘，並不包括滬上絲光布疋廠全體。亦爲委員制，設一執行委員會，處理一切事務，其宗旨在聯絡同業，謀共同利益，調解同業糾紛，代辦同業與政府交涉等等。會員分數等，最大者每月廿元，至少二元，並無巨額基金，故經濟不如棉布業同業公會之寬裕，現任執行委員，爲緒光綺胥仰南等。

該會會員與江浙同業（即蘇錫松湖一帶之布廠）合組一江浙染織業同業公會，即設於該事務所內，晚近抵制日貨，細紗缺乏，染織業乃有發起細紗工廠之議，即由該會（江浙染織業同業公會）負責籌備云。

年前又有上海廠布公會，亦係布廠所組織，在福建路久安里七一〇

號，現已解散，歸併入絲光染織同業公會。

三、土布同業公會 土布同業公會，前稱土布公所，在邑廟豫園一四九號，歷史最久，已有二百餘年，初亦略含神社意味，供王婆及天妃菩薩，今已取消。初爲董事制現爲委員制，會員四十餘家，會費每月一元，入會費每家二十元。該公會歷史既久，亦有房產，一月收入，頗有可觀，亦辦理同業周濟事宜等等，其職務與其他同業公會同。近年來土布營業已不如昔日之盛，該公會聲勢自漸漸減退，現常務委員爲邵實甫李仲斌等。

四、上海布進口公會 爲西洋疋頭進口洋行所組織，會址在外灘十七號三樓培克洋行內。加入者多係英法德美進口疋頭洋行，凡四十餘家，中國進口行加入者，有林南公司一家。其職務在規定進口定單方式，調解業務上糾紛，搜集進口疋頭統計，及發行『停止交易表』。Stop List 所謂『停止交易表』者係記載背違定約之號家。凡號家與洋行交易，如不遵守

條約，則載於該表上，此後各洋行一概不准與之交易，故曰停止交易表也。惟該洋布進口公會，並不包括全部進口洋行，東洋行家，即無一加入，布號與西洋行家停止交易後，儘可向東洋行家購買，並不能使其受重大影響。該會組織係委員制，委員七人，屬同一國籍者，不得過二人，每年正月開大會一次，會費每家規元五〇兩，每年繳納一次。

五、日本在華紡織同業會 在黃浦灘路二四號，係日本棉織業所組織。其宗旨不外保護同業利益，謀經濟侵略之便宜而已。

## 上海棉布業改善之方針

改善上海棉布業，應從二方面着手：一爲如何驅除外貨，或如何消滅日貨；一爲如何便利消費者，使得用價廉物美之布疋。前者爲國民經濟所必需，後者爲人民福利之應得；前者爲生產問題，後者爲交易問題，茲分別述之：

一、生產方面之改善 抵制日貨，其根本辦法，在改良及增加國貨、竊謂今日國貨棉布之生產，至少有下列諸問題：

甲、原料問題 棉布之原料，多爲細紗，而滬上細紗十之七八，乃爲日貨，故滬上小棉織廠之生命，幾操於日商之手。每逢抵制日貨，國貨布疋，本可暢銷，祇以細紗亦爲日貨，不能購用，仇人尙未受重大打擊，而我先已自斃，事之可悵，莫甚於此。故不發展棉織業則已，若欲發展，非致力於細紡不可，近年來紡細紗之著有成績者，不過永安，申新，振泰等廠，出數至不敷用，而在華日廠。則多紡細紗，先發制人，使我欲拒其貨而不能，情勢如此，惟有望本國紗廠改良其技術，努力於細紗之紡製，並望布業中人，感覺其自身之困難，起而組織細紗工廠。以應其本身之需要而已。

乙、技術問題 晚近紡織人才輩出，國貨棉布之品質，如粗布等有時，固已多優于東貨，但細布出品，與西貨相較，輒有遜色。且有多

數布疋，如羽綢，洋紗，尺六絨等等，竟少華廠織造，由此可見華廠於技術方面尚有改善之處，技術之所以較稚，一由於資本太小，不能購置精良機器，及精良藥品；一由於工人程度淺薄，工作時無相當技巧；一由於技師學識不足，缺乏指導能力。而其中尤以資本之薄弱，爲其最大原因；蓋資本小後，一切均因陋就簡，技師亦用不得其人，種種改良卽有方策，亦無從做起也。

所謂技術較稚，尤在漂染印花及絲光方面爲甚，改進之道一方面固在增厚資本，及訓練工人，一方面亦在使全廠人員，均有研究精神，認工廠爲一終身事業寄託之處，而不僅目爲一噉飯之所，庶乎一切工作，不致敷衍了事，而出品亦得精益求精，均能與舶來品較一日之長。

丙、機器問題 手工織布，在今日已漸形淘汰，土布業之衰疲，及力織之普遍，殆在意料之中。然今日我國布機，其效率高者，均屬舶來品，雖間有國人自製者，其效率恆不逮外貨遠甚。他日布業發展，布機之

需要，必日益殷切，甚望布業中人，對於布機之製造方面，亦多加注意。

丁、數量問題 今日我國國貨棉布之供給，尚不足應國人之需要。

如何增加國貨棉布之產額，實爲一急切問題。在於經濟制度之下，欲增加一物之產額，先必使之有利可獲。如何使之有利，其道不外二端：一在減低成本，如增加細紗數量，低利貸款，及改進工人效能等是；一在推廣銷路，或限制洋貨棉布之銷路，如提高關稅率，施行屯併稅，及人民自動不用外貨等是。我國關稅稅率，其施於紡織品者，已爲中日關稅協定所限制，即施行屯併稅，亦無大效力，今日所能實行者，惟在人民自動抵制洋貨，日貨尤不可用。如是則市上棉布之供給漸少，國貨乃得暢銷機會，其數量當可增加不少。惟此種機會，係一種暫時的激刺，根本解決辦法，終在改良品質，利用此抵制之機會則可，若依賴此機會以生存，則天下無此便利事。抑又有進者，廠商利用抵貨之機會，以增加其產量則可，若利用之以高抬價格，則價貴而物劣，反引起消費者之惡



感，其影響所及，必與國貨之推銷以極大障礙。見利忘義，終且自食其果，棉織廠商，幸勿爲此自欺事也！

戊、資本問題 資本之缺乏，爲我國一普遍現象，固不僅於棉織業中爲然；而此種缺乏之現象，以企業組織之分散，乃益爲顯著。滬上小織布廠，不下八十餘家，資本多甚微小，組織類爲個人，或合股企業，使此種小規模之織布廠，合而爲一大規模之染織公司，其出品必可大增，品質亦有改良機會，管理上推銷上更必較爲經濟，蓋今日紡織事業，小規模恆不如大規模之有利，事實如此，無可諱言。爲發展棉織業計，深望此後從事於棉織業者，與其單獨從事，無甯與人合作，庶可略沾大規模生產之利益也。

## 二、交易方面之改善 改善交易厥有二道：

甲、發展華商進口行 洋布進口，什九由洋行包辦，國人既購其貨，更須受其居間人之剝削，事之可恥，莫此爲甚。考洋行之所以發展，

雖由於其海外行家，有密切之聯絡，而外商銀行之特殊保護，尤有關係。外商銀行所以對於洋行能特於優待，乃因其資金充足，存款利息低微，雖處處與洋行以便宜，猶不致損其利益。然洋商銀行大部份之資金，並非來自海外，而係國人存放，甯取低利而不辭，洋商銀行既得此低利之資金，乃得為培植洋行之用，各種進出口貿易，遂無不受其操縱，豈特正頭一項而已！故謂洋行之發展，出於一部份國人之賜，亦不為過。今欲發展華商進口行，以剷除洋行之勢力，一方面固望華商自己努力，增加其進出口之智識，以改進其事務；一方面亦望國人移其所以助洋商銀行者，轉以助華商銀行，而華商銀行乃得充分扶助華商進口行，否則心有餘而力不足，華商銀行雖抱發展貿易之宗旨，而苦於資金之短少，終難達到目的也。

乙、節省中間人物 商業中多一種中間人物，消費者即多一層盤剝，殊非經濟之道。我國各種貿易中，恆多中間人物，輾轉買賣，消費者

既受損非淺，生產者有時亦須低價出售，此種習慣，爲商人惰性之表現，亦爲我國資本奇缺之結果。蓋中間人物，祇幹接洽工作，既不需若大資本，又不需若大技巧，事甚易爲，人遂充斥其間，然對於貨物之流通，固未必有甚大功用也。今試以棉布之自舶來者言，自出產者以至消費者，須經過洋行（或進口行）布號，客幫，內地批發行家之手。實則布號何不兼營進口，而必有求於洋行？客幫何不直接向進口行接洽，而必有求於布號？故爲棉布交易之便利計，亦爲布號事業之發展計，布號應亟從事於進口事業，庶可不就範于洋行，並可使貨價低廉，利益增加，否則客幫智識日增，或將棄布號而直接與洋行接洽也。

又今日布號，或專營西貨，或專營東貨，或專營廠布，此種習慣，不甚妥當，似宜兼收並蓄，各種棉布，均有相當貿易，庶不受任何一分子之重大影響。此外能兼營棉紗，則活動範圍更廣，獲利程度，或可較高。總之，中間商人，不宜過多。過多則不特消費者受損，其本身利益

，因競爭之烈，亦見減退，布號欲免除同業之劇烈競爭，其道端在增廣其業務，使成爲更有用之中間商人而已。

至客幫之改善，於本叢刊第三編紗中已詳言之，其道有四：（一）應誠實辦貨而不魚肉本鄉委託之號家。（二）應革新思想利用最便之金融方法。（三）應研究市情之變化期得價廉物美之商品。及（四）應以真實之市情及商品之趨勢，時常報告其委託之號家。至其詳已述于第三編中，讀者可覆按焉。

# 附錄

本埠洋貨棉布號一覽表（加入棉布同業公會之布店亦包括在內）

行號	經理	地址	兼門莊否	行號	經理	地址	兼門莊否
久大	傅爾康	南無錫路一七號	否	協泰	黃元才	新開路	兼
日新盛	陳堦伯	三茅閣橋	批發布號兼門莊	和泰昌	吳文勤	天津路富康里	否
日新增	沈幼蘭	法租界大馬路	全右	恆記	劉翰章	天津路九四號	否
日新昶	陳鴻勳	三茅閣橋春耕里	全右	恆豐信	王詩壹	五福弄一〇九號	兼
元昌祥	沈貞祥	小東門外	全右	恆豐仁	袁鶴生	天津路北香粉弄	兼
元祥	吳慕卿	北無錫路	否	恆康	徐雪明	法租界大馬路	兼
可大	馬蔭蓀	北山東路三七號	否	恆豐和記	步翰亟	小東門	兼
仁源	陰桂生	江西路四二號	否	施順記	施志順	四川路七四號	否
永大昌	顧子泉	益湯弄一〇號	否	陳星記	余盛煜	天津路長鑫里	否
正大	沈輔卿	台灣路一四號	兼	時和順	林漢文	天津路鴻仁里	否
永源	梁立齋	三馬路延康里	否	振昌福記	樂和甫	北京路慶順里	否
同裕久記	趙靜香	南市大碼頭		振泰	周泰來	山東路源泰里	否

同 信	柯幹臣	天津路景仁里	否	姓 昌	孫輔卿	天津路二〇六號	否
同豐泰	吳明德	寧波路一三六號	否	祥 大	唐少起	大馬路致富里	否
李仁記	李洪禱	北山東路二號	否	翁寅記	奚時勳	北京路一七八號	否
同 豐	吳峻浩	福州路懷遠里	兼	泰昌祥	徐欣雲	法大馬路	兼
同盛 <small>和記</small>	黃振榮	北京路慶順里	否	渭 記	孫考緒	甯波路同和里	否
合 昌	裘蕉蓀	天津路乾記弄	否	敦 裕	富震遠	天津路長鑫里	否
成豐恆	周子平	法大馬路大自鳴鐘	兼	源茂盛	秦蘭生	南京路五〇二號	兼
同豐永	浦吉仲	天津路陸榮里	否	敦 信	李桂生	北京路慶順里	否
同春祥	吳芝山	南京路中	兼	賀 興	周安豐	山東路松柏里	否
周耕記	周渭石	北京路清遠里	否	敦 豐	費稚卿	天津路	否
協祥 <small>和記</small>	陳鉅勳	法租界大馬路	兼	裕豐昌	徐煥文	法大馬路吉祥街	兼
怡 和	朱怡如	寧波路永平安里	否	裕源恆	陳德昌	法租界大馬路	兼
同昌祥	黃悅川	北香粉弄	否	范鑫記	范鑫甫	盆湯弄一〇號	否
葉滌記	葉滌芳	北無錫路瑞興坊	否	源 利	嚴振玉	南京路德馨里	否
寅 大	張子封	南無錫路七號	否	信泰恆	費性甫	南無錫路仁壽里	否
義 生	屠彩祥	寧波路永平安里	否	餘 昌	何慶華	北香粉弄	否
榮 康	陸榮廷	天津路陸榮里三三七	否	生 生	徐世雲	河南路如意里	否

寅亨	溥志梁	福建路致富里	否	元記	傅炳章	浙江路廈門路口	否
滋生	陳蘊中	南京路德馨里	否	信豐	章欣齋	天津路集益里	否
衡盛元	席與壽	南京路五福弄	否	益季	鮑松年	南京路民豐里	否
信康	水麟生	寧波路積福里	否	晉德	辛紀根	北無錫路瑞興坊	否
永昌	金奏廷	法租鄭家木橋	否	聚昌祥	羅稼滄	北石路新昌里	否
乾泰	顧通甫	盆湯弄一〇號	否	顧侍記	顧侍松	盆湯弄一〇號	否
吳錫記	吳錫林	南無錫路	否	瑞元泰	潘連生	台灣路滿春坊	否
益豐	朱家聲	寧波路積福里三八	否	瑞信泰	蘇家茂	寧波路仁美里九號	否
德生	蔣定華	南京路親仁里三〇	否	同昶	張寶之	南京路德馨里	否
公興	高子謙	北京路石路黃瑞馨	否	宏大	沈叔良	寧波路隆慶里	否
元大	謝會文	交通路虬江里	否	陸企記	陸企賢	梅白格路五六號	否
五昌	候銘笙	南京路餘興里	兼	同興祥	笙維德	南無錫路	否
永盛祥	吳森泉	法租界愷自邇路	兼	永豐裕	許維忠	四川路六三號	否
合記	陰鶴庭	新開路一七九號	否	談誠記	胡鼎記	東畫錦里	否
萃源	李思棠	南京路餘興里	否	源隆	宋子漁	法租界鄭家木橋	否
寶華祥	姜伯賢	二馬路陶朱里	否	壽康	水榮棠	南無錫路二七號	否
晉隆	潘志伊	二馬路陶朱里	否	協盛	王裕蓀	火輪磨坊街壽康里	否

裕孚	閣蓮舫	新開河久興里	否	恆久	樂濱漁	南無錫路	否
老鴻祥	李印彪	又新街一八號	否	順康	張錫松	五福街一九〇號	否
慎裕	韓崇欽	南無錫路二七號	兼	聯昌	俞有成	南京路餘興里	否
公潤	任董甫	十六舖太平里	否	誠興	汪可三	天津路恆源里	否
祥泰	趙松泉	南無錫路	否	同興	張葆和	寧波路石路	否
裕豐源	周錦華	東熙華德路新記浜路口	兼	長豐	陸仲濤	河南路如意里	否
廣福昌	史寅生	寧波路積福里	否	鄭錫記	鄭錫森	盆湯弄一〇號	否
聚昌	石成瑛	法租界鄭家木橋	兼	長盛	陳紹基	寧波路四〇五號	否
同豐裕	鍾益大	東熙華德路華記路口	兼	宏裕	姜佩欽	寶興路寶興里	否
久餘	曹蘭九	江西路好時洋行	否	寶大祥	朱劍英	小東門外大街	兼
兆泰	章茂榮	山東路源泰里	否	元康	盧金銓	盆湯弄一〇號	否
崇餘	閻邱佩清	天津路富康里	否	協隆	步伯勳	台灣路三九號	否
同順昌	周琴甫	鄭家木橋大街	兼	森大	黃善章	九江路望平街又新里	否
豫慶	張能考	二馬路陶朱里	否	華成	俞華芳	南無錫路一六號	否
建東	車逢時	天津路五福弄一〇號	否	鴻源	鮑奇芳	南京路民永里	否
虞廷記	虞廷韶	北四川路求安里	否	同豐興	余泉	法租界磨坊街	兼
祝桂記	陳玉蘭	北山東路	否	正昌祥	李志惠	甯波路顧家弄積福里	否



復盛	祝振	天津路富康里	否	同泰	吳子敬	北香粉弄	否
復新盛	張瑞甫	石路北香粉弄	否	宏大	沈叔良	寧波路隆慶里	否
徐才記	徐才全	四川路五五號	否	同慶	史久茂	南無錫路仁德里	否
陳慶記	陳慶元	盆湯弄一〇號	否	元利	高季耘	南無錫路	否
九大	費純夫	南香粉弄二五號	兼	仁康	陳章琰	寧波路耕興里	否
張菑記	張菑年	二馬路民豐里	否	增盛	祝有順	天津路富康里	否
老順昌祥	張昌標	東興華德路二一號	兼	朱少記	朱少卿	盆湯弄一〇號	否
晉泰豐	徐光啓	北京路種德里	兼	元隆昌	曹萼輝	法租界鄭家木橋	否
萬成長	張永唐	新北門街	兼	蔣興記	蔣興泰	盆湯弄一〇號	否
豐泰	吳潤生	福建路六五八號	兼	同康祥	徐鳳儀	吳淞路一三一號	兼
勤康盛	薄應科	山西路一九五號	否	居錦記	居錦榮	天通庵協里三九	否
同利	邵引南	天津路長鑫里	否	同和	黃中權	南京路餘興里	否
萬志記	萬志青	三馬路九號	否	茂泰	王正濤	新開路	否
廣維新	張越波	盆湯弄北高陽里	否	正裕	來爽山	盆湯弄種德里	否
裕康	應星堡	北京路種德里	否	源豐	范慶和	台灣路九號	否
裕春	潘玉書	北京路	兼	德和豐	陳萬鑑	西門方斜路六號	兼
萬源祥	李學暢	南京路中	兼	永和祥	朱恪生	肇嘉路	兼

慎餘	李祥甫	山西路一號	否	陳子記	陳子修	南無錫路四三號	否
粹孚 <small>記</small>	章翼臣	北京路慶順里	否	德盛祥	貝煥龍	法租界大馬路	兼
鼎豐慎	陳志通	台灣路滿春坊	否	萬成祥	謝潤黼	小東門外大街	兼
履泰昶	吳鶴峯	法租界	兼	永達	陳詠麟	河南路如意里	否
潤康	蔣季良	北京路鴻生里	否	永安疋頭部	何廣生	南京路中	兼
豐大	陳松源	甯波路同和里	否	方如記	方如松	盆湯弄一〇號	否
錦豐	石忠安	台灣路	否	長泰昌	陸雲蓀	法租界十六舖	兼
鴻盛	虞鴻勛	天津路同吉里	否	春記	宋琢和	甯波路四〇一號	否
寶泰	朱子雍	天津路二五號	兼	燧泰	滕熹生	南京路五福弄	否
蘇信記	蘇信孚	甯波路仁美里九號	否	寶興祥	揚震如	英租界南香粉弄	否
吳晉記	吳耀山	甯波路三七七號	否	張子記	張子樑	盆湯弄一〇號	否
吳芝記	吳芝祥	盆湯弄一〇號	否	信亨	沈懋卿	南京路餘興里	否
葉榮記	葉榮林	南無錫路一六號	否	人和協	朱鹿鳴	天津路景仁里	否
同春新	吳芝山	南京路中	兼	鼎泰	張伯勳	天津路隨安里	否
新昌祥	方佐廷	法租界人和里	兼	南方公司	李言巽	南京路二四四號	兼
趙鈺記	趙鈺卿	盆湯街一〇號	否	時豐	徐敦嘏	台灣路滿春坊	否
王如記	王翰如	盆湯街九號	否	玄昌成	王章甫	甯波路二一四號	否

先施足頭部	張	堅	南京路中	兼	金仲記	金仲廉	三馬路九號	否
胡學記	胡學儉		帶鈞橋源泰里	否	恆益	陳甫昌	南京路餘興里	否
方枝記	方枝安		盆湯弄一〇號	否	曹潤記	曹潤秀	盆湯弄一〇號	否
宏豐	陳慶發		甯波路耕興里	否	茂昌 <small>記橋</small>	沈茂椿	民國路三四七號	兼
同昌 <small>記餘</small>	陸蘭蓀		南市王家碼頭	否	王金記	王金如	盆湯弄一〇號	否
豐昌	李持志		望平街又新里	否	同協祥	潘銘之	法租界白爾路	兼
慎康	裘芸甫		甯波路張崇新弄	否	同盛 <small>記正</small>	吳瑞祥	山路絲業會館內	否
茂華	楊德璜		甯波路顧家弄	否	信大祥	丁大富	小東門大街	否
華大	華世榮		又新街	否	和昌長	顧承基	南無錫路四三號	否
萬昌	陸鍊卿		甯波路隆慶里	否	恆豐	徐印堂	天津路集益里	否
成餘	嚴慕遠		南京路集聖里	否	安裕	沐韭庵	北無錫路同益里	否
大有成	林漢英		五福街口	否	永慶	徐瘍濤	無錫路	否
申和	李鶴儕		北京路福興里	否	潤亨	諸月溪	甯波路積福里	否
榮昶祥	邵永坤		盆湯街九號	否	永康	周淼生	五福弄滿春坊	否
同康盛	石芝蓮		愛而近路二四三號	否	泰隆	傅春生	法租界磨坊街	否
茂豐	顧季蓀		北無錫路	否	天寶華	莫伯元	福建路七二一號	否
協順祥	凌君湘		法租界菜市街一五	否	同福祥	祝保關	二馬路又新里	否

董欽記	瑞昶	華僑商業公司	馬家記	乾寶	祥裕	裕記	源益	振康	瑞康	順餘公	同益	福記	慶昌	和盛	宏生	新祥
董欽葆	許醉賓	柯朝陽	馬家馴	楊潛生	邵祥瑞	胡卓田	朱子俊	顧正甫	王伊璋	勵文彥	樓忠德	沈增耀	孫敏甫	鄭裕欣	金壽康	洪水昌
新開路鴻慶里	天津路富康里	吉祥街九五號	四川路五六號	北無錫路二三號	五馬路廣福里	北無錫路	北無錫路瑞興坊	北無錫路瑞興坊	南無錫路仁壽里	台灣路滿春坊	南無錫路一七號	北京路清遠里	天津路景仁里	北香粉弄	北無錫路	門林蔭路三鑫里
否	否	否	否	否	否	否	否	否	否	否	否	否	否	否	否	否
德元	元亨	明華	祥康	益大	同華祥	仁康祥	寶豐祥	同餘	源昌	信孚	劉經記	永益	鴻大	立昌新	生大	公茂
張德才	陳文生	譚益泉	王述夫	凌雲生	沈純照	林定康	陳敬之	郭熊生	嚴玉堂	綠森林	吳延齡	方鏞璋	俞鐘麟	趙玉書	許照甫	申錦藩
南京路民豐東里	甯波路隆慶里	南京路四八五號	北石路新昌里	北香粉弄	法租界典當街	北京路慶順里	蕪湖路三七號	二馬路陶朱里	南無錫路	漢口路一二號	四川路五六號	五福弄一九〇號	北京路四五一號	二馬路又新里	天津路富康里	北京路史家弄
否	否	兼	否	否	否	否	否	否	否	否	否	否	兼	否	否	否

綺華公司  
正頭部

蕭瑞明

南京路

兼

合大

周貴照

甯波路石路

否

立新

李翊鏞

河南路一八三號

否

繆銘記

繆銘光

台灣路滿春坊

否

順利

夏凌雲

天津路恆源里

否

瑞泰永

祝延玉

盆湯街一〇號

否

同益  
紀生

朱廷官

甯波路同慶里

否

明康

周良輔

台灣路滿春坊

否

吉康

江印山

北山東路二號

否

同福  
協記

黃玄耀

福州路東華里

兼

餘大

姚善甫

盆湯弄一〇號

否

天益

陳子餘

南無錫路仁壽里

否

戴友記

戴友竹

天津路富康里

否

德豐

徐名華

北京路慶順里

否

怡成

金吾成

南無錫路二〇號

否

鴻餘  
祥記

唐松榮

寧波路隆慶里

否

同仁

馬紹祖

山西路泰安里四號

否

周鳳記

周鳳儀

方斜路怡和里

否

昌盛

馮爾昌

蒙古路承慶里

否

恆祥  
臣記

孫翰臣

寧波路積福里

否

德豐泰

黃水清

北無錫路

否

裕昌

朱耀良

南無錫路

否

永盛

董稅之

南市老太平弄

否

協大祥

孫照明

小東門大街

兼

緯文

馮家祥

交通路通裕里

否

然記

李翊鍾

南京路餘興里

否

本埠廠布號一覽表 (調查未全)

名稱

地址

名稱

地址

均昌

赫德路四一五號

克勤

南香粉弄永德里二七號

仁豐	廣東路六三〇號	洽記	南市裏馬路大碼頭三二二號
大華	岳州路愛而考克路一五〇號	豐和	盧家灣徐家灣路二二〇號
寶大豐	南市製造局路四八七號	綸華	小西門大林路太原里十二號
萬生	南市海南西弄二六弄二號	張錦記	西新橋五七七號
年豐	打浦橋徐家匯路同豐里三十六號	義興	徐家匯謹記橋南塊
華豐	斜橋恒吉里	大陸	康梯路協興坊
森泰	興聖街中二八號	傅祥記	亞爾培路龍興里一一九號
大豐	西寶興路中山路三陽里	敦信	北京路慶順里
華章	極司非耳路高家宅三號		
鼎新	南門外陸家浜路七二〇號		

本埠華商棉織染廠一覽表 (本表調查資本工人營業方面根據華商紗廠聯合會報告及絲光織業公會之營業稅報告係一種估計並不十分可靠)

廠名	地址	經理	資本	工人	營業額或出品量	商標	備注
恆豐紡織	楊樹浦華盛路一號	聶路生	一〇八萬兩	布機工人六二二人	布出 五五·三〇正	五鶴 喂馬 老人	係紗廠有布機六一二部織白貨
申新第一	陳家渡白利南路	榮宗敬	三〇〇萬兩	布機工人一五〇人	布出 四九·一五正	人鐘 雙鐘 三鐘	係紗廠有布機一一五〇部織白貨
申新第七	楊樹浦三六號	榮宗敬	—	布機工人四七人	布出 三·五〇正	聚寶盆 雙鐘 三鐘	係紗廠有布機四四七部織白貨
浦益第二	勞勃生路八號	徐靜仁	一五〇萬兩	布機工人五〇〇人	出布 ?	平地球 雙地球	係紗廠有布機五〇〇部
申新第九	楊樹浦路八七號	榮宗敬	—	布機工人〇〇〇人	布出 二五·〇〇正	—	係紗廠有布機一〇〇〇部
永安第一	楊樹浦蘭路	郭順	—	布機工人〇〇〇人	布出 九〇〇·〇〇正	金城 金錢 嘉禾	係紗廠有布機二〇七部自動機三六部
永安第三	麥根路五五號	郭順	—	布機工人二四〇人	布出 三三〇〇〇正	金城 金錢 嘉禾	係紗廠有布機二四〇部
大豐慶記	潭子灣蘇州河邊	徐懋棠	一五〇萬兩	布機工人二二〇人	布出 一一·五〇正	童子軍 嬉球 鸚鵡	係紗廠有布機二二四部
振泰紡織	曹家渡西	王啓宇	一六〇萬元	布機工人四二〇人	布出 一四〇〇〇正	鴻福 象童 雙全	係紗廠有布機四〇〇部
鴻章紡織	麥根路五三號	鄭耀南	一五〇萬兩	布機工人二二〇人	布出 六五·三七正	鴻慶 三羊 雙鳳 雙球 萬象 獅球 應球 寶象 孔雀 上美人 四喜 百鹿圖 九子得利 進寶	係紗廠有布機二一六部 經直貢呢 哩 噶 等為多
達豐染織	事務所寧波路三三號三樓	崔福莊	一〇〇萬兩	八七〇	營業額三百萬元 (與振泰廠相連)	—	各色棉布兼營漂染工作
公司	南市老白渡街	緒文綺	一〇萬元	一三〇	營業額六十萬元	雙童 三光	各色棉布以絲光布疋為主
啓明棉織	浦東爛泥渡	戴行琦	二千元	四五	營業額二萬元	—	絲光布疋
順豐棉織	浙江路財神弄	張嘯虞	—	四五	營業額三十萬元	藍鳳 金城	細布
福成	發行所蚌嶺路三號	管秉卿	四萬元	二九〇	營業額三十萬元	六夕圖	絲光布疋
通和	南京路石路口餘興里	嚴光第	五萬元	一六七	營業額廿二萬元	太陽	全右
華陽	浦東六里橋	祝明誼	—	三五	營業額四萬元	—	全右
成章	南門外徽寧路	胡九棠	二千八百元	五三	—	飛行 開天闢地	全右
建華	閘北天通庵路四九號	蔣仲和	—	二〇六	—	—	細布 絲光布疋
恆裕豐	老閘橋北永慶坊	葉志春	二萬元	九四	營業額十一萬元	—	絲光布疋
瀛洲	南市陳家橋路	柴志香	五萬元	一〇九	營業額二三元	地球 瀛洲	全右
錦新	小南門外南倉街葉家弄	陳品仙	一萬元	三〇	營業額十五萬元	—	全右
振華	勞合路寧波路口鏞壽里	陳烈勝	二萬元	—	—	亨字	全右
民生	浦東爛泥渡新街	劉紀發	—	—	—	羣英	全右
三新	小南門外校場梢	潘旭昇	—	一六三	—	三星	全右
鴻新	全右	胥仰南	三萬四千元	二九四	營業額六十餘萬元	紅星	全右
大森	南京路北香粉弄	朱福華	一萬四千元	一九四	營業額十一萬元	月宮圖	全右
惠元	北山西路泰安里三九號	顧寶華	四千元	五七	營業額七萬三千元	—	全右
華彰	浦東爛泥渡	戴仁本	四千元	—	營業額四萬三千元	—	全右
新華	閘北中山路太原坊	鄭振甫	三千元	—	營業額四萬五千元	—	全右
鴻裕	西門外唐家灣	馮培芳	一萬一千元	一四一	營業額十二萬四千元	兵船	全右
兆豐	大南門外陸家浜	陳文奎	二千七百五十元	六一	營業額六萬元	—	全右
振和	全上	徐正榮	二萬元	八一	營業額八萬元	—	全右
聚昌	閘北永興路四七八號	崔功安	二萬元	—	營業額十五萬元	—	全右
羣生	南門外永盛碼頭	楊嘉增	六千元	九七	營業額三萬元	—	全右
天工	浦東洋涇鎮	陳選良	—	—	—	—	全右

榮昌	英租界清遠街 大吉里	西門火車站	二千元		營業額七萬 元		全右
德和豐			四千元		營業額三十 二萬元		全右
大順	恆裕豐轉	葉志順	三千元	七六	營業額六萬 元		全右
振豐	開北共和新 路	孫子鴻	四千元	六三	營業額五萬 元		全右
勤豐	開北民德路 歸進里		三萬三千元		營業額六十 萬元		白布與陰丹士林
時豐	牛莊路五〇 號	戴長榮			營業額七萬 元		絲光布疋
達生	南京路北香 粉弄	朱福華	七千元	八一	營業額七十 萬元		全右
鼎新	大南門外陸 家浜路	孫心祖					全右
天生	法租界南陽 橋大華里	符雲台					白布
大新	寧波路貴州 路西	闕萍泚	二萬元	五八	營業額五十 萬元	福壽	染廠 絲光紗線
大和	滬閩南拓路	張明倫	五千元	四九	營業額十五 萬元	電燈 萬年青	全右
達源	斜橋東路	印舒翹	五千元	三五	營業額二十 萬元		全右
精勤	南市沈家花 園路	朱吉軒	五千元	三七	營業額十五 萬元	孟母教子	染廠
泰森	斜橋局門路	陳蘭谷	四千元	六八	營業額四十 萬元		
裕昌	法界福履理 路	潘其生	二千元	二五	營業額廿萬 元		染廠
潤勤	法界天主堂 街興業里十號	嚴陰生	一萬元	五九	營業額廿萬 元		全右
永和	開北中華新 路	徐鍊甫		二五			全右
義大	公館馬路東 新橋口	孔永卿	五千元	七〇	營業額五萬 元		全右
光華	三茅閣橋南 首	浦叔鴻	一百萬元	四六三	每月最高生 產量六百箱	龍船	各色細布絲光布疋 及漂染
同德	南門外徽寧 路	董仁顏	一萬元	五四	營業額八萬 元		染廠
錦華	法界拉都路 沈家浜	李壽章	一萬元	一〇〇	營業額三十 萬元		全右
協興新廠	徽寧路	朱懋庭	三千元	三六	營業額十二 萬元		全右
利生昌	麥家圈	張錫麟					全右
振工	勞合路鋪壽 里	馮葆鏞					全右
興茂	法界貝勒路	邵茂棠					全右
祥裕	南市國貨路	郭叔良	七千六百元	四二	營業額十三 萬元		全右 共二廠
久益	法界福履理 路二五六號	方志剛					全右
公利祥記	戈登路江北 里	裴振之					全右
仁豐	東棋盤街	朱廣陶					細布 絲光布疋
大同	法租界大自 鳴鐘	孔春芳					絲光布疋
三友實業社	廠華德路底 發行所南京路	沈九成	二百萬元	一一九四	營業額五百 萬元	三角牌棉布 金芯牌燭芯	各色棉布
元通布廠	法租界茄勒 路		三萬元		營業額二十 萬元		絲光布疋兼營織機
三星棉鐵廠	開北中興路			八八			各色棉布
十全	吳淞蘊藻浜	時霖	十萬元		營業額二十 萬元		各色棉布
光中染織廠	昆明路一一 六號	張迭生				松鶴立鳳光中	染廠 絲光布疋
安綠棉織廠	發行所南京 路						各色棉布
華成機織廠		項學惠	十五萬元			僧帽牌	帆布
興茂	南京路餘興里 五五號(發行所)		五千元	二七	營業額一萬 二千元		染廠
上海印染公司			六十萬元		每月生產量 最高二千箱	布坯買自申新	漂染印花
萬盛	九江路四四 四號	陳維翰	六萬六千六 百八十八元		二十五萬元		染廠



本埠外商棉織染廠一覽表

名稱	國籍	資本	工人	營業額或出產量	商標	備注
怡和紗廠	英	五九〇萬兩	布機工人 二四八〇	年出 五〇・七六疋 四〇・三三疋 七六・八五疋	三貓 三鹿 三兔 三魚	有機八一二部 有機六六六部 有機一〇〇二部
公益紗廠	英					
楊樹浦紗廠	美					
綸昌漂染印花公司 China Printing and Finishing Co.	英	二五萬兩		每月二千五百箱		工廠在浦東白蓮涇 事務所四川路五六號 坯布係日貨 明年起始用英貨
上海紡織株式會社 (事務所四川路四九號)	日	六〇〇萬兩	布機工人 二三〇〇	年出 二・四〇・三五疋	五元寶 元寶 頭單 藍鷄	一廠有布機六六四部 二廠有五八二部 三廠有一〇〇五部 五廠有自動七五〇部
日華紡織株式會社 (勞勃生路九八號)	日	一・二〇〇萬日圓	布機工人 五〇〇	年出 一五・二〇疋	吉祥 藍鳳	僅一廠有布機五〇〇部
內外棉株式會社 (事務所漢口路三號)	日	一・六〇〇萬日圓	布機工人 一六〇〇	年出 一・二六・六五疋	彩球	第七廠與第九廠各有機八〇〇部
同興紡織株式會社	日	一・五〇〇萬日圓	布機工人 一・二〇〇	年出 七・一五〇疋	陽鶴 獵人	第二廠有布機
公大紗廠	日	一・〇〇〇萬日圓	布機工人 二二七六	年出 一・六六・〇〇疋	玉雙魚 飛魚 福燕 S.S.S.	
株式會社豐田紡織廠	日	一・〇〇〇萬日圓	布機工人 一〇〇〇	年出 八三・〇〇疋	跳童 喇叭童 跳美人	
中華染色廠	日	二〇萬日圓		每月染色六千疋 疋精煉六千疋		廠址北四川路士慶路

上海土布字號一覽表

名稱	經理	地址
周益大布號	周毓鎬	方浜路八一號
恆乾仁	李耀章	北京路四九號
啓成玉裕記	胡訪鶴	城內光啓路一一號
恆大	余豫生	甯波路
余源茂	鄭廷柱	書錦里九九號
厚成鑫	林聽濤	北山西路德安里三四號
祥大	孫輝泉	肇嘉路四七號
興泰	沈仁溪	山東路三六號
兆祥	許子齡	大東門外壩基橋東卅號
久大	邵實甫	老閘橋
志康	席伯康	南市葦市街二號
協和	羅星如	白克路四七一號
志豐	許子齡	全兆祥

新協志大天錦華信元同元周新源永成晉  
康盛昌豐成泰昌利德泰昌新  
祥元祥永祥義昌玉利成生大昌德利昌昌

宋李汪傅葉洪王張沈朱沈周陳陶沈喬邱  
慶志輝文榮慶仰仲瑞嘉瑞繼明優福錫式  
祥高遠錦章祥初傑祥茂祥源洲臣田昌廷

紫來街一九號

王家碼頭六八二號

福建路四四六七號

鹹瓜街一二〇號

紫來街慎興里五號

南市裏馬路一三七〇號

福建路三八三〇七號

老西門東魯里二號

福建路

馬園街三八號

仁智里七八號

關橋南德銘里三號

福建路三九二號

老北門辰生街七九號

福建路四七八號

南市毛家弄五二號

白克路四八三號

永和 同 和 黃 洽 同 大 豐 新 太 三 陳 泰 朱 林  
和 益 泰 同 興 東 記 昌 和 義 源 義 成 大  
新 益 泰 和 興 號 號 記 恆 翔 昌 豐 成 成

張 沈 汪 黃 蔣 程 馬 王 董 張 汪 陳 翁 朱 姚  
景 寶 瑞 錦 駿 華 志 峻 人 堯 子 福 同 馥 性  
福 山 增 和 祥 圃 軒 傑 估 英 根 樵 棠 根

南市郎家橋二一號

泰安里三二號

城南方浜路五一四號

福建路三八三 四號

南市竹行弄一三一號

福建路石路四七四五號

王家碼頭和興里

降德橋一五〇號

福建路四二四號

小北門同慶街同慶坊一號

小東門方浜路一六號

南碼頭裏街一二三七號

大東門外大街

河南路棋盤街

# 本埠正頭洋行一覽表

行名	英文名	國籍	地址
怡和	Jardine, Matheson and Co. Ltd.	英	外灘二七號
茂隆	Cameron & Co.	美	仁記路二一號
安利	Arnhold & Co. Ltd	英	南京路一號
匯昌	Ashworth, A.	英	廣東路二號
泰隆	Barlow & Co.	英	4. Irza Rd.
佩綸	Behrens & Sons	英	中央路二五號
美國機戶聯華公司	P. M. F. A. Ltd.	英	江西路三二〇號
貝蘭	Boylan. J. H.	英	仁記路二一號
百威	Broadwith & Co.	英	四川路一九號
康福	Cambefort	法	廣東路一號
公益	Collier & Stephenson	美	仁記路二五號
寶多	Compaigne Optorg	法	愛多亞路三九號
天祥	Dodwell & Co.	英	廣東路一號

好 恆 義 好 和 隆 元 味 華 公 立 泰 魯 義 祥 培 大  
 華 利 記 雷 記 茂 芳 吧 波 平 興 和 麟 華 泰 泰 利

Haworth & Co.  
 Henry & Co.  
 Holliday & Co.  
 Hooley, J. R.  
 Hutchison & Co.  
 Mackenzie & Co.  
 Maitland & Co.  
 Mee-Yeh Handels Compaigne  
 Polish-Chinese Trading Corporation  
 Probst, Hanbury Id.  
 Racine & Cie  
 Reiss, Massey & Co.  
 Reuter Broeckelmann  
 Righini Co. Ltd  
 Scott Harding & Co.  
 Secger Brothers & Co.  
 Tootal Broadhurst Isee Co.

英 美 英 英 英 美 德 英 美 波 美 法 美 德 意 英 英 英

四川路七四號  
 江西路四五一號  
 九江路一八號  
 廣東路二號  
 廣東路一號  
 廣東路二號  
 廣東路二號  
 四川路三三號  
 廣東路一六號  
 江西路二一八號  
 仁記路二一號  
 外灘  
 博物院路一五號  
 江西路四五二號  
 廣東路三九號  
 北京路三五號  
 九江路六號  
 仁記路二五號



伊藤 日信 岩井 江商 瀧定 吉由 河部市 增幸 益記 松文 潮崎 大和 小林 藤安 申亨 德豐 三記

C. Itoh & Co. Ltd.

Nippon Menkwa Kabushiki Kaisha

Iwai & Co.

Gosho Kabushike Kaisha

Takisada & Co.

Yoshida & Co.

Mataichi Kabushiki Kaisha

Etki Yoko

Matsubun & Co.

Shiozaki Yoko.

Koba yashi

Fuji yasu & Co.

Shinkyō Yoko

日

日

日

日

日

日

日

日

日

日

日

日

日

日

日

日

漢口路七號

漢口路八號

漢口路九號 A

四川路五五號

四川路五三號

泗涇路二四號

四川路五五號

四馬路外灘

漢口路九號

漢口路九號

江西路一四七號

五馬路江西路口

廣東路三六號

四川路六三號

江西路八號

江西路福州路

泗涇路



Fukushin Yoko

Mori Yoshi & Co.

福新 立新 森吉 吉大

漢口路一〇號  
拋球場後馬路  
江西路一二一號  
目信樓上

本埠棉布客幫一覽表 (調查未全僅錄其著者)

名號	地址	何幫	名號	地址	何幫
裕生厚	太古滄	川幫	汪信記	信昌隆	蕪湖幫
大綸	全右	全右	葉榮記	信昌隆	蕪湖幫
致和長	大川通	全右	呂牧記	新昌源	蕪湖幫
義成祥	全右	全右	和記	全右	蕪湖幫
和祥	全右	全右	江玉記	太古輝	蕪湖幫
大生	中益滄	全右	盧象記	信昌隆	蕪湖幫
吳長記	新昌源	江西幫	張燮記	太古輝	漢口幫
吳楷記	信昌隆	全右	杜志記	全右	漢口幫
			崔紫記	三馬路太平坊	全右

新盛	萬隆	益和	李祥泰	益隆	大有福	裕慶祥	柴榮記	義原申莊	吳南記	祥記	大恆昌	吳潤記	葉同盛	吳華記	協大	章松記
全右	新昌源	全右	信昌隆	全右	贛豐行	復和	信昌隆	全右	全右	全右	復和	全右	新昌源	全右	太古滄	太古輝
江西幫	全右	全右	全右	全右	全右	長沙幫	全右	全右	全右	全右	全右	全右	全右	全右	蕪湖幫	蕪湖幫
談奎記	永祥	朱文記	裕昇祥	復記	蔚順成	靖源隆	敦慶隆	錦隆	同生源	慶成瑞	隆順	慶生	華竹	信生	德益成	義聚恒
復和	復和	瑞記樓上	全右	全右	新昌源	天津路鴻仁里	天津路景行里	大來公司內	全右	全右	全右	全右	寧波路隆慶里	天津路天華行	三馬路兆福里	全右
漢口幫	全右	南京幫	全右	全右	衡州幫	天津幫	全右	全右	全右	全右	全右	全右	全右	全右	全右	全右

義聚恆	三馬路兆福里	天津幫	慶德成	三馬路兆福里	天津幫
文和	天津路集益里益盛行內	全右	恆昌	南路集益里益盛行內	天津幫
新記	全右	全右	吉順絲房	泗涇路永豐利內	奉天幫
西德泰	江西路恆業里	大連幫	裕興祥	外灘八號東聚長	奉天幫
鴻盛元	天津路景行里	牛莊幫	成泰興	吉祥街新盛局	奉天幫
寶昌	三馬路山東路瑞康里	天津幫	瑞生成	南京路五福弄	唐山幫
信泰棧	全右	全右	義昌信	廣東路五號	哈爾濱幫
源豐和	全右	全右	德順成	永安街怡順昌內	奉天幫
怡慶	三馬路兆福里	全右	裕泰盛	吉祥街怡盛昌內	全右
義豐	吉祥街怡順昌內	青島幫	公益堂勝記	全右	全右
恆祥茂	江西路恆業里恆祥同內	全右	洪順盛	全右	全右
政合永	江西路恆業里益順盛內	全右	公和利	江西路恆業里益順恆內	哈爾濱幫
源生泰	泗涇路永豐利內	全右	東和利	全右	全右
裕東泰	山東路金壽里	全右	仁和永	外灘八號	全右
東祥	江西路恆業里益順盛內	全右	鴻興大	吉祥街怡順昌內	全右
榮興厚	全右	全右	北裕綸	江西路三和里	廣幫
興記棧	全右	全右	永盛德	全右	龍口幫

永遠興	全 右	牛莊幫	廣興祥	崇明路	廣幫辦土布
興順西	吉祥街怡順昌內	奉天幫	天合利	泗涇路永豐利內	奉天幫
興順隆	全 右	全 右	馬寶元	永安街	汕頭幫
集昌 <small>惠記</small>	朱葆三路祥康里	汕頭幫	光 益	全 右	全 右
黃雲記	永安街龍安里	全 右	謝璧記	永安街永安坊	全 右
春 華	永安街永安坊	全 右	蔡俊記	天主堂街	全 右
王少記	永安街龍安里	全 右	盛 記	四川路三和里	南洋幫
廣生和	北京路清遠里	廣 幫	公昌和	天津路源遠里	廣幫南洋幫
昌 記	全 右	全 右	元享永	悅來公司	徐州幫
鈞 記	天后宮橋祥裕公	江北幫			

上海图书馆藏书



A541 212 0000 1048B