



禮書卷第一百三十九

車戰之法

輦

輦

安車

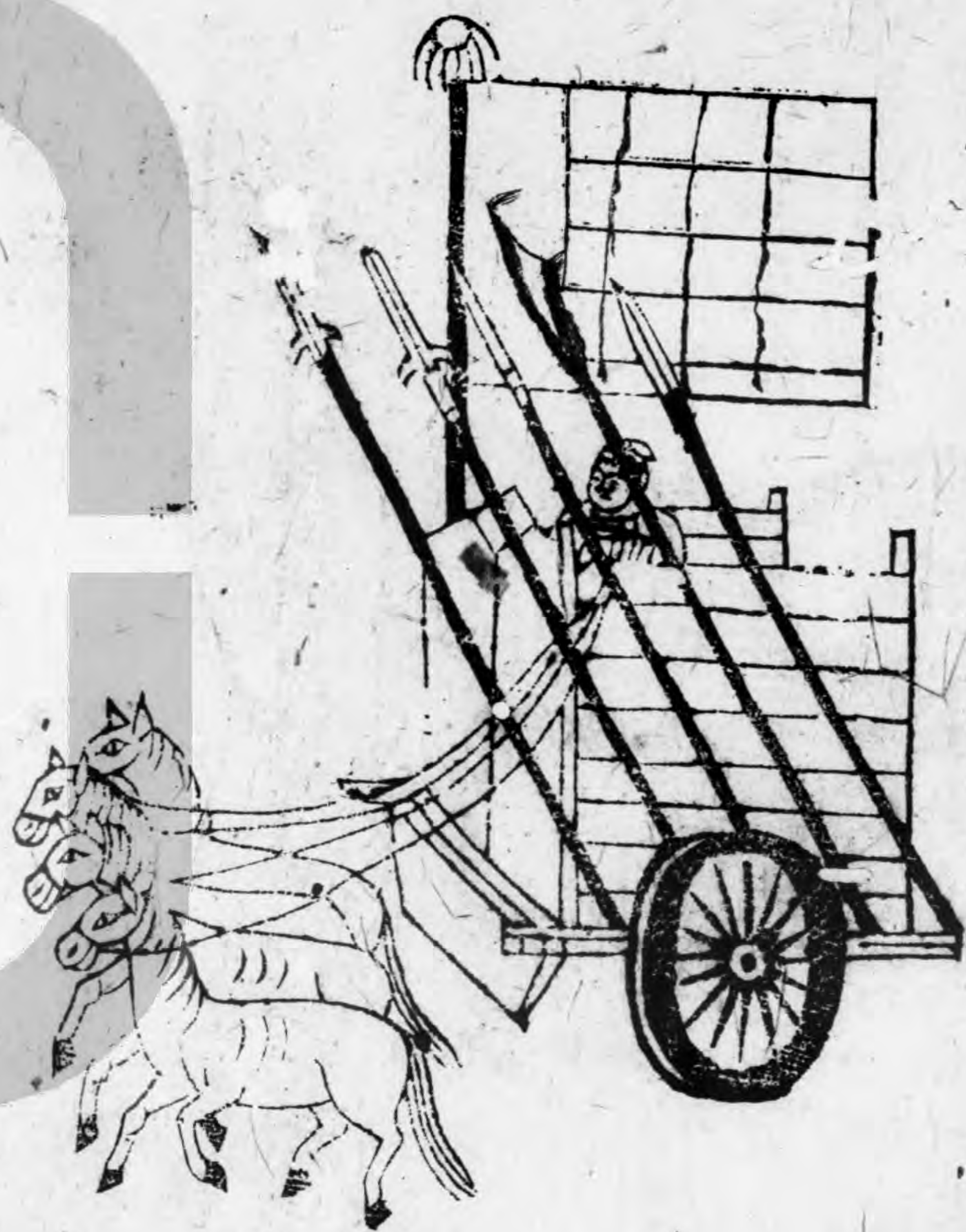
駟車

奇車

禮書

車戰之法

古者之用兵也險野人為主易野車為主則險野非
不用車而主於人易野非不用人而主於車車之於
戰動則足以衝突止則足以營衛將卒有所託兵械
衣裘有所齊詩曰君子所依小人所腓則車之為利
大矣昔周伐鄭為魚麗之陳先偏後伍伍承彌縫淵聖
師之戰楚君之戎分為二廣廣有一卒卒偏之兩寧
楚巫臣使於吳以兩之一卒適吳舍偏兩之一焉年
考之周禮五伍為兩四兩為卒司馬法二十五人為
兩百人為卒卒兩則人也偏則車也杜預以十五乘
為大偏九乘為小偏其尤大者又有二十五乘之偏
則周魚麗之偏二十五乘之偏也楚二廣之偏十五
乘之偏也巫臣所舍之偏九乘之偏也先偏後伍伍
從其偏也卒偏之兩兩從其偏也先其車足以當敵



後其食以待變則古者車戰之法略可知也或者謂
晉人以什共車必克房琯以車戰取敗遂以為用車
不若用人與騎之愈是不知晉人之克非什之利用
什之幸也房琯之敗非車之不利用車之罪也古者
教民以射御為藝君子以射御為能故孔子曰吾執
射乎執御乎詩稱叔段之多才則曰叔善射忌又良
御忌古人相率以射御如此則登車而不能御參乘
而不能射者鮮矣房琯之用車有是人乎不然巫目
教吳以乘車而能取勝於楚何也戎車之制不可以
考姑倣小戎以見之

輦



周禮鄉師六軍旅會同正治其徒役與其輦輦鄭氏
曰輦駕馬輦人輓行所以載任器止所以為營衛說
文曰輦大車駕馬也其輦直

輦



荀卿曰輦與就馬則輦在人駕在馬也說文曰輦輦
車也從車從扶在前引之也司馬法曰夏后氏謂輦
曰余車二十人而輦商曰胡奴十八人而輦周曰輶
輦十五人而輦一斧一斤一鑿裡一鋤周輦加二板
二築孔穎達曰輦謂之輶亦謂之重故晉楚之戰楚
重至於邲則重輶重也說文曰輶一名輶前後蔽也
蓋蔽前後以載物謂之輶車所載者重車所挽以人
謂之輦其實一也詩曰我車我輦左傳曰秦董父輦
重如役輶上皆輶輦也兵法曰無輶重則亡官渡之戰
魏武用許收之計焚袁紹之輶重而敗之則輶重尤
在所慎也輦輦以人巾車王后輦此從容於宮中
者也

安車

安車坐乘老者與婦人所乘者也巾車王后安車
周面驚總曲禮大夫七十而致仕若不得謝乘安車
書傳曰致仕者以朝乘車輪輪庾蔚曰漢世駕一



而坐然王后之安車四馬而老者之安車蓋亦四
 馬駕一馬而坐乘漢禮然也漢武帝之召枚乘明帝
 之詔李躬皆以安車後漢與服志有五安五立而安
 車輪皆朱班重才二轂兩轄

駟車

周禮行人掌邦國傳遽之小事爾雅曰駟遽傳也春
 秋之時楚子乘駟伐庸文十六年晉人以傳召伯宗城五鄭
 商人弦高使遽告於鄭僖三十三年皆傳車也郭璞曰傳車
 驛馬之名

奇車

曲禮曰國君不乘奇車鄭氏曰奇車獵衣之屬漢之
 時趙后以軫獵車迎曾孫桓帝禁臣下乘衣車則軫
 獵不衣而曲與衣車衣之如鼉而長然奇車不特此

也鄭氏與孔穎而已禮曰車不中度不弼鬲於市以國
君之所乘者乎

禮書卷第一百二十九終

禮書卷第一百四十

軹 軹 輻 輻 牙 輶

軹

軹一曰收一曰車枕輿後橫木也軹圍尺一寸六分車廣以一寸
軹圖其厚與輶共七寸其長六尺輿人謂輿為車輪人
以軹名輿輿可謂之車亦可謂之軹故鄭氏謂軹輿
後橫木又謂軹輿也輿人以軹方對蓋圓則方軹方
輿也秦謂以伐收為淺軹則淺軹淺輿也孔穎達謂

車前後橫木皆曰軛自後軛至前軛塗於乘車故曰
倭然考之於禮車前有軌有陰而已不聞其有軛也
說文亦曰軛與後橫木

軛



軛輿下銜軸者也一曰伏兔一曰車服賈公彥曰軸
上有伏兔伏兔尾後上載車軛軛始有輿則軸去地
三尺三寸與伏兔及軛七寸摠四尺也伏兔尾戴而
轉踵亦承軛則軛之所乘者三木也伏兔之下則有

黃說文謂輶輶是也伏兔之前則輶有漆輶人所謂
良輶環潔自伏兔不至軛七寸是也

轂

有賢有軛有
蓋有篆有幬



老子曰三十輻共一轂考工記曰轂也者以為利轉

也望其轂欲其眼

魚

也進而眦之欲其幬

時

之廉也

樽其漆內而中誦之以為之轂長以其長為之圓

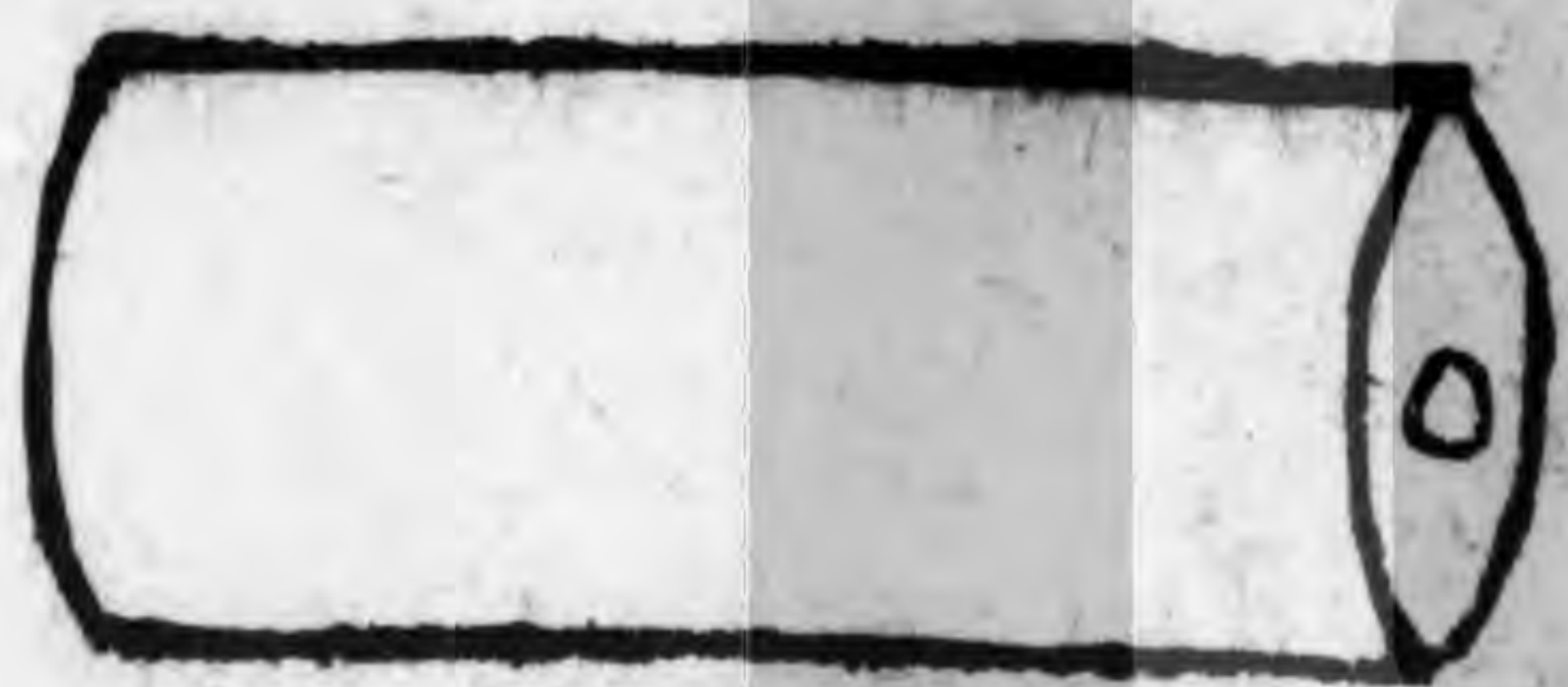
輪之

六尺四寸是為轂長三尺
二十圓徑一尺二寸之

五分其轂之長去一以為賢去三以為

軹容轂必直陳篆必正施膠必厚施筋必數幬必負
幹三分其轂長二在外一在內以置其輻轂長三尺二寸
輻外一尺九寸半則轂長三尺二寸圍徑一尺三分寸之
二三分轂長二在外一在內以置其輻其穿大者謂
之賢小者謂之軹其當輻苗者謂之莖莖亦謂之壺
中賢嚮內軹嚮外皆金爲之五分其轂之長去一以
爲賢去三以爲軹鄭氏謂去一當爲去二去二則金
厚一寸大穿徑四寸五分寸之二小穿徑二寸十五
分寸之四如是乃與莖相稱理或然也轂之飾施膠
筋漆而采以約之謂之篆詩所謂約軹是也革以
慢之謂之幬所謂幬必負幹是也

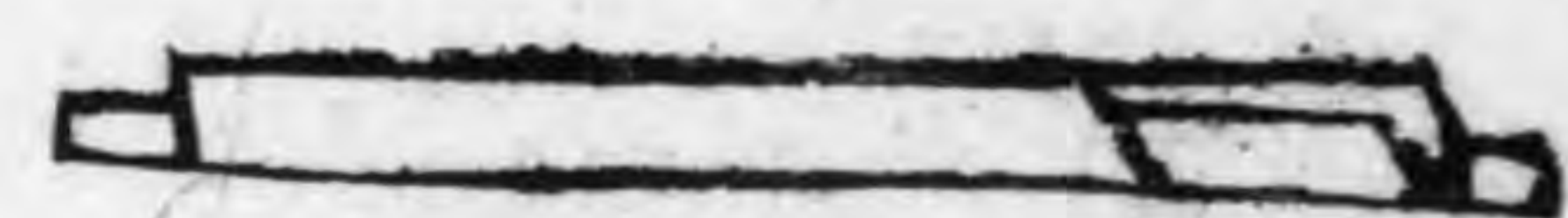
軹



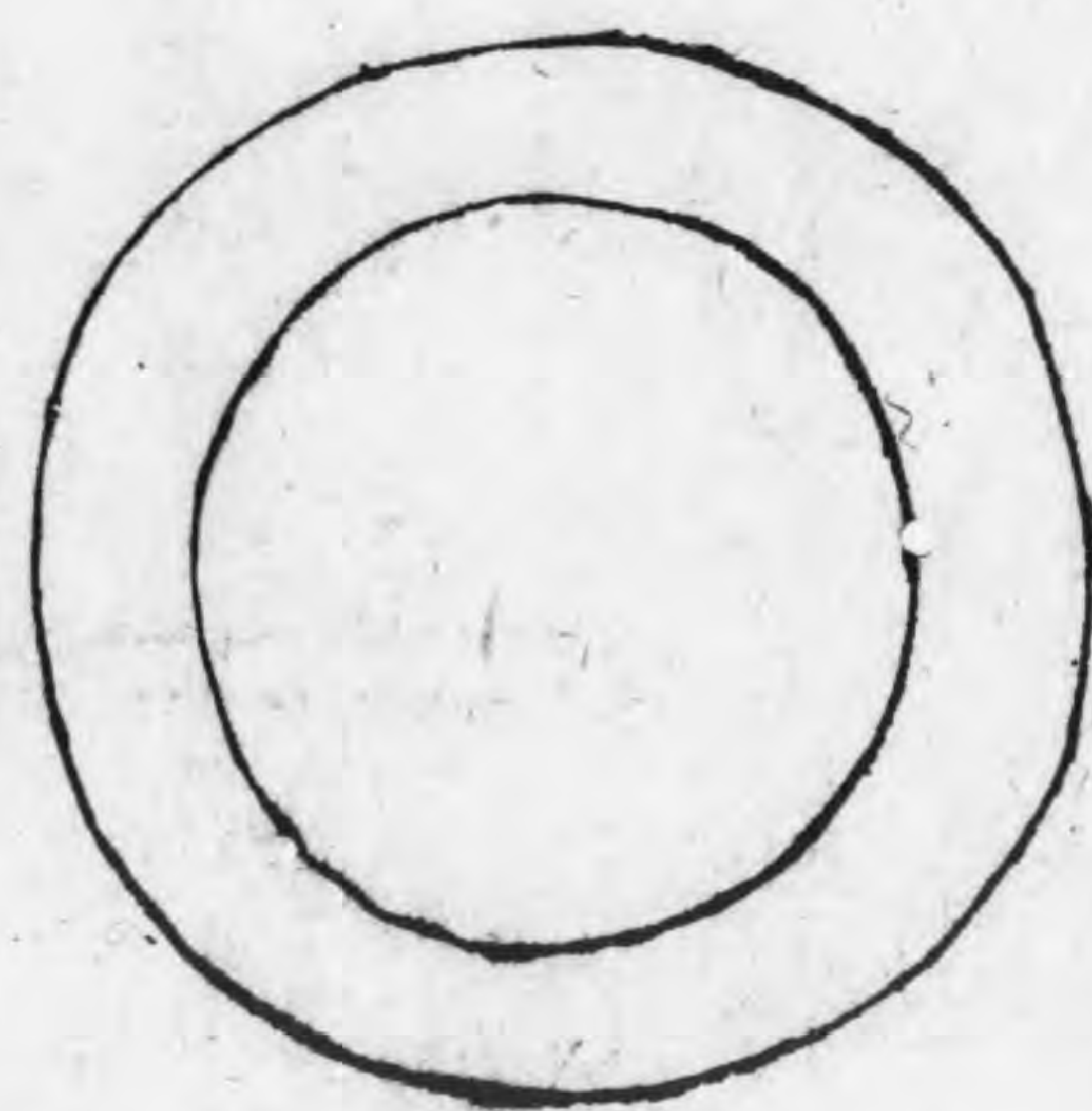
轂之大穿曰賢小穿曰軹則軹轂末也亦謂之轆轆
或作𨋖衛又謂之軹少儀曰祭左右軹范鄭氏謂軹
軹同謂軹馬與入三分較圍去一以爲軹圍三分軹
圍去一以爲軹圍則軹又軹之衡植者也與轂末之
軹不同

輻

輪崇六尺有六寸轂徑一尺三分牙圍尺一寸則輻
 長二尺有奇矣數徑三寸九分寸之五而輻廣如之
 則輻圍九寸有奇矣記曰望其輻欲其掣蕭爾而纖
 也進而心之欲其肉稱也砥其綆欲其蚤之正也
 深以為輻廣故故其輻廣以為之弱人謂蒲本為弱
 三分其輻之長而殺其一則雖有深淫亦弗之濂也



牙



三分其股圍去一以為轂圍則輻之入牙者謂之小
 近牙謂之轂入轂謂之齒近齒謂之股齒亦謂之弱
 則股齒弘而轂入殺矣轂入殺故望之則掣爾而纖
 用之則雖有深淫而弗之濂弘殺稱故謂之肉稱

考工記言凡揉牙則牙揉木爲之矣六分其輪崇以
其一爲之牙圍則牙圍尺一寸矣三分其牙圍而漆
其二則漆者七寸三分寸之一不漆者三寸三分寸
之二矣記又曰砥其綆欲其蚤之正也綆三分寸之
二鄭氏謂綆關東謂之餅輪筭也蓋鑿牙而其孔向
外侵三分寸之二則輻股外筭輻股外筭則車不掉
矣牙亦謂之罔亦謂之渠亦謂之輹行澤者反揉行
山者反輹反揉則木心在外而泥不濂反輹則表裏
相依而沙石不能以破碎

禮書卷第一百四十終

禮書一百四十卷

輶

輶

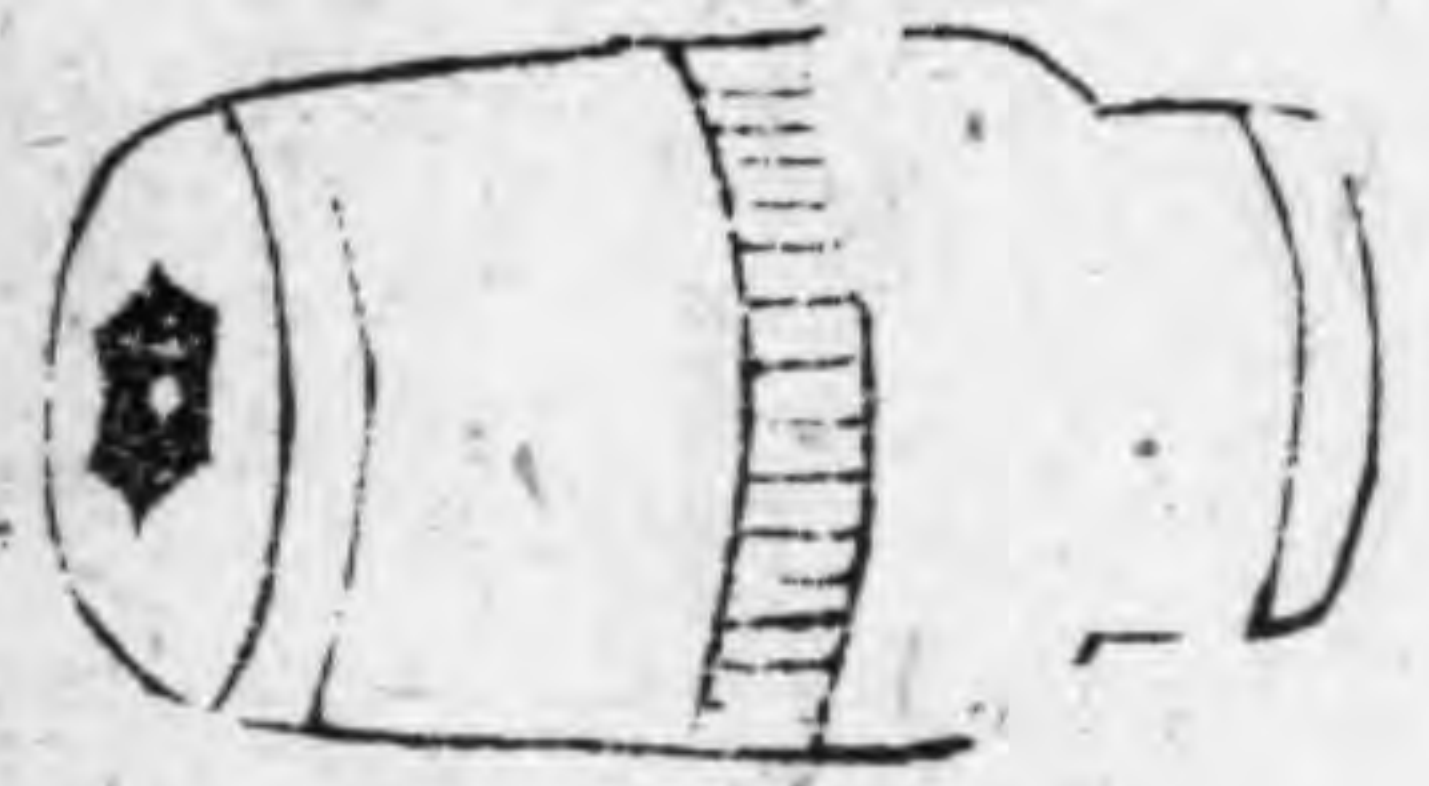
輶

輶

輶

輶

輶

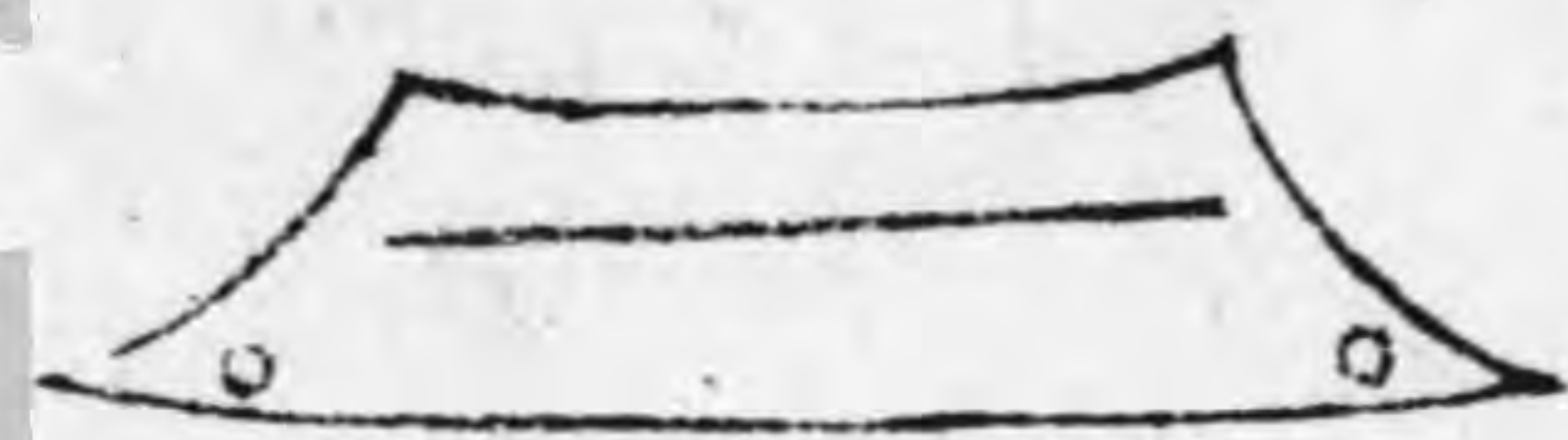


輶



輶或作幹音管說文曰數帶省也輶或作牽說文曰車
鍵蓋輶以冒轂輶以制軸二者皆金為之考工記曰
弓長六尺謂之底輶鄭氏謂六尺之弓加部廣凡丈
二尺六寸有字曲之減可覆輶不及幹

軸



輶人軸有三理一者以為嫩也二者以為久也三者
以為利也無節則嫩堅刃則久滑緻則利其圍一尺
三寸五分則五分其軫間以其一為之軸圍是也

其長八尺有奇觀輶廣八尺則軸之長可知矣易曰
輿脫輶說文曰輶軸縛也

輪



輶一名提拔
車者也

輪人為輪斬三林必以其時轂也者以為利轉也輶
也者以為直指也牙也者以為固抱也故察車自輪始
欲其樸屬而微至不樸屬無以為完久也不微至無
以為戚速也兵車乘車之輪六尺有六寸田車之輪

六尺有三寸行澤者欲行山者欲作行以行澤則是刀以割塗也是故塗不附作以行山則是搏以行石也是故輪雖敝不甌於鑿凡操牙外不廉而內不挫旁不腫謂之用火之善是故規之以眡其圓也萬之以眡其匡也縣之以眡其輻之直也水之以眡其平沈之均也量其數以忝以眡其同也權之以眡其輕重之作也蓋輪之制視馬以為之高下視地以為之厚薄兵車乘車駕國馬田車駕田馬國之轉深四尺有七寸故二車之輪皆六尺有六寸田馬之輈深四尺故田車之輪六尺有三寸行澤者必削其踐也故行之後塗不附行山者必等其上下故作之然後鑿不甌不特此也行澤者欲短轂行山者欲長轂行澤者反輈行山者反輈其行也有輔傳所謂輔車

相依是也

詩曰其車既載乃奔其輔孔穎達曰輔是車之可脫之物蓋如今人縛於輈者也

其止也有輈

說文所謂輈是也轂以火則陰陽齊牙以火則內外旁善輈輪以水則平沉均數以忝則廣深同可規可萬可水可縣可量可權謂之國工則車所任者在輪而已觀輪扁之斲輪徐而弗甘疾而弗苦得之於手應之於心扁不能以語其子其子不能得之於扁則輪之難其工可知矣萬之以眡其匡鄭氏謂等為萬蔓以運輪上輪中萬蔓則不匡刺賈公彥謂今車近萬蔓於輪之旁置之輪上輪轉一匝不高不下則知其不匡然記言眡其匡非眡其不匡也輿人圜者中規方者中矩之者中縣衡者中水則輪之可規可萬可水可縣亦若是爾萬故書作矩

蓋有部達常
指弓衣絃



蓋柄之材三而部厚一寸達常長二尺程楹長八尺
達常上貫部而下入程楹一丈矣人長八尺而弓有
宇曲之咸亦八尺此所以立乘而不蔽目也程圍倍
達常部圍三程徑六寸而蓋深二寸有半則對深五
寸而不傷達常矣部厚一寸蓋廣四枚一分為蓋上二
枚蓋下四枚則蓋下用力為多而可以固弓矣蓋上

二枚蓋下殺其外也上下俱四枚其內也故下直二
枚其內題則漸削矣故蓋端一枚如此則蓋之外廣
內狹下正上低而弓勢可得而仰也弓馬六尺二尺
近部短而平四尺趨字長而撓此所謂三分弓長而
揉其一也近部者謂之股其圍一寸六分趨字者謂
之爪其圍一寸十五分寸之一此所謂三分其股圍
去一以為爪圍也蓋弓二十有八所以象星也部杠
所以象斗也斗為天之杠有衣以冒之有絃以維之帛冒絃
橫馳瓏晦而不隊乃國工也巾車及葬執蓋從車持
旌道右王下以蓋從春秋傳言若敖射楚子汰輅而
貫笠轂韋四杜預曰兵車無蓋尊者則一人執笠依轂
而立然則兵車固與乘車異矣鄭氏謂乘車無蓋禮
所謂潦車其蓋車歟然既夕禮乘車載旌道車載朝

服橐車載簑笠則賤者禦雨之具而已孰謂乘車也
車無蓋也橐非良車也潦備水潦者也既夕禮橐車
或作潦車則自車言之曰橐自其用言之曰潦其實
一也橐車散車而已非可以當木路也賈公彥曰橐
車於天子當木路誤矣昔齊侯賜敝無存犀軋直蓋
宣帝賜黃霸車蓋特高二尺後漢列侯伏熊軋皂蓋
則春秋之時固有曲蓋漢之時不特皂蓋而已

弓



弓謂之輶輶亦謂之輶輶廣謂之輶輶未亦謂之輶
輶下謂之輶輶下亦謂之輶輶此異物而同名也輶可
謂之車亦可謂之輶輶常可謂之部輶前橫木可謂
之輶輶此因物而通名也

禮書卷第一百四十一終

禮書卷第一百四十二

輶

輿

輶

輶

輶

任正

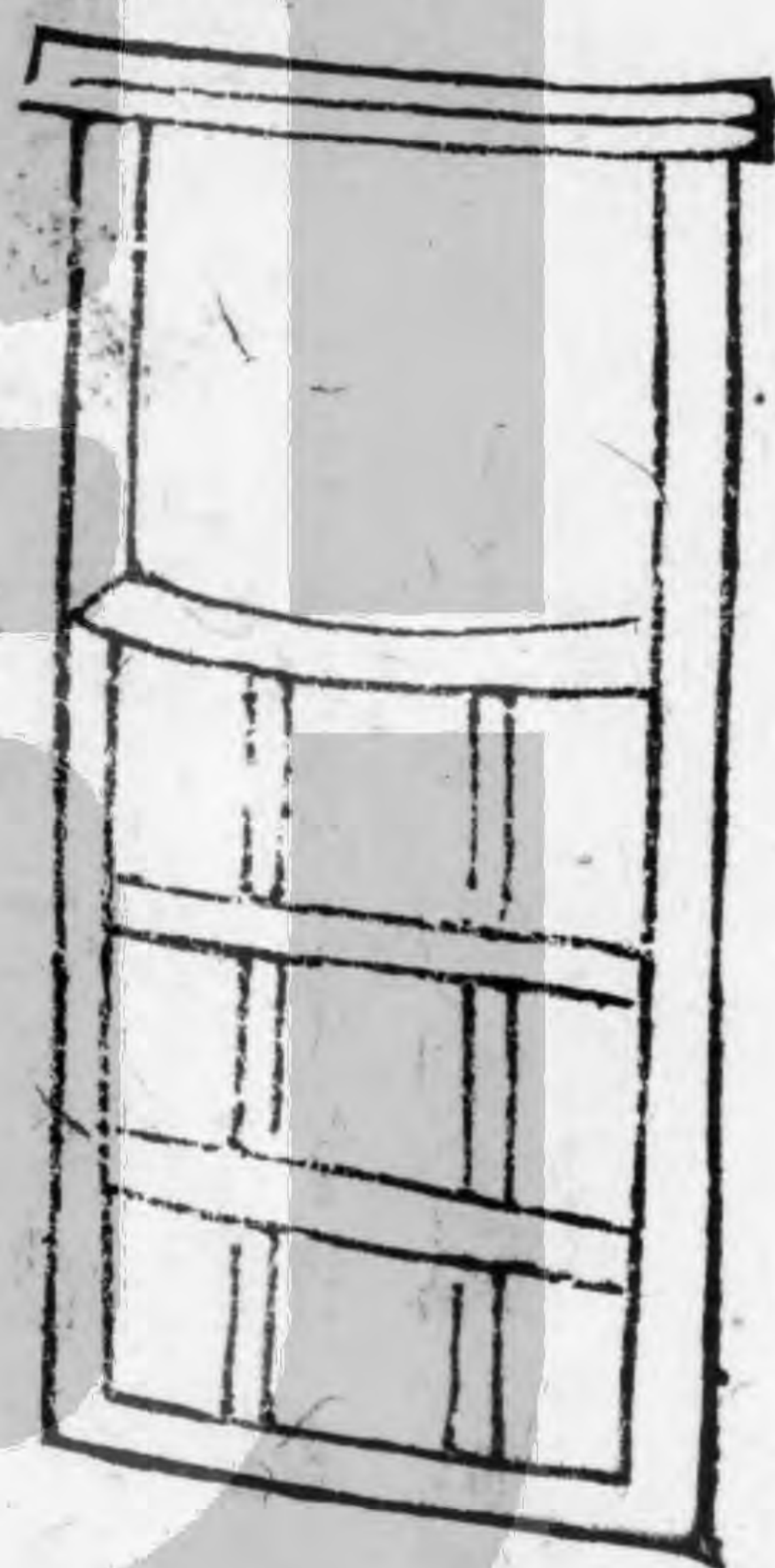
輶

易曰壯于大輿之輶又曰輿說輶左氏曰車說其輶
說文曰輶輶輶也或者以爲伏兔然兔謂之輶非輶
也易於輿說輶言中無尤左傳於車說輶言不利行
師然說輶不能行也說輶不行而已非不能行也左
氏斷章取義猶禮記以不耕獲不菑畲爲凶苟以

學

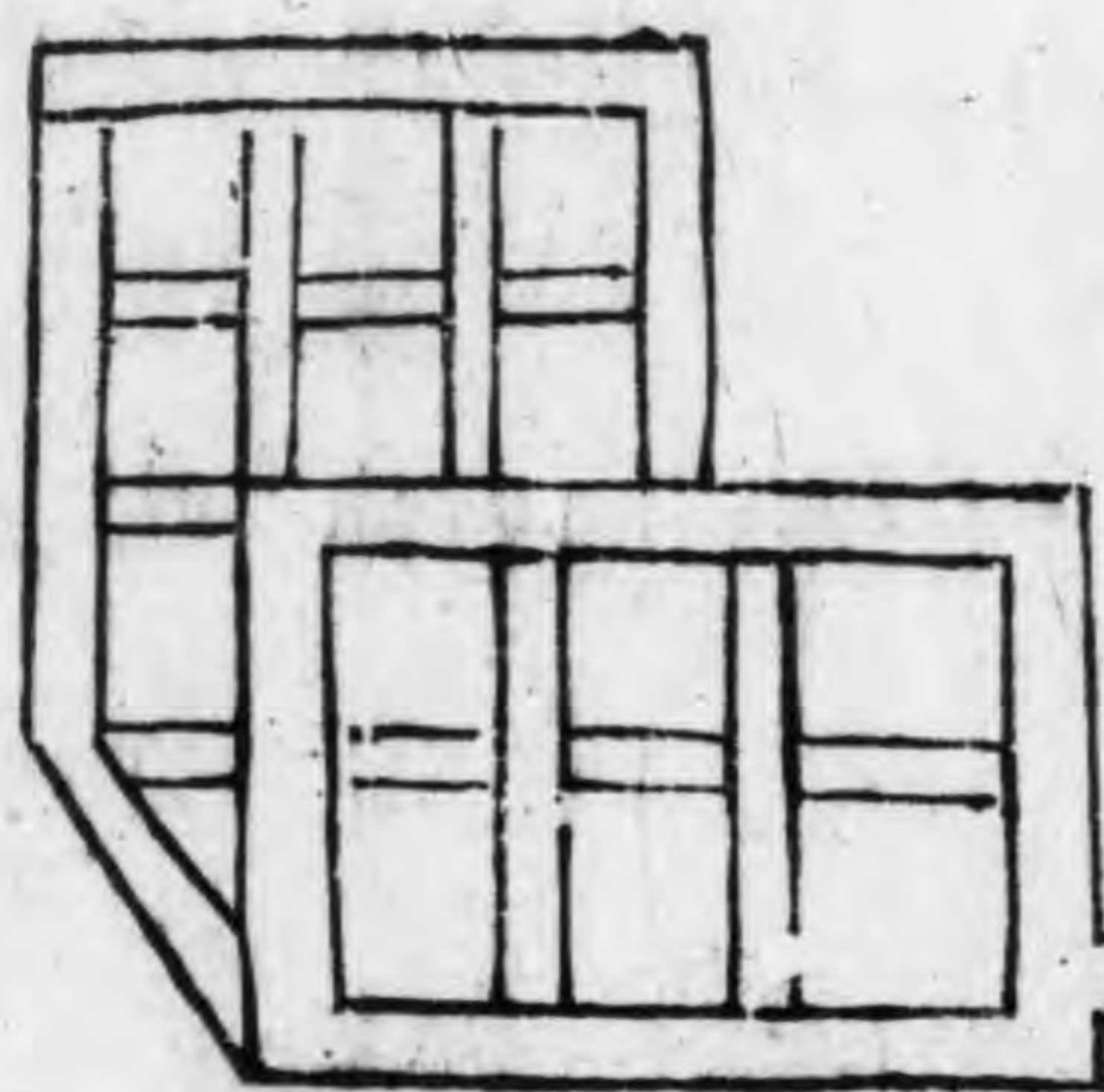


較軾輶輅



說文曰輅車軫前橫木軻橫軫也軻音車籍交錯也軻車軻橫木也軻或作軻禮記曰君車已駕僕展軻或曰軻車欄也或曰軻軻頭軻也然僕之展軻非特軻耳鄭司農鄭康成皆以幣爲覆軻則二鄭亦以軻爲欄也

軋軋軋



造車始於輿而車制始於輿廣故詩以權輿爲始輿
人之法皆以車廣起度車廣六尺六寸三分車廣去
一以爲隧則輿深四尺四寸矣三分其隧一在前二

在後以揉其式則式深一尺四寸三分寸之二矣以其廣之半為之式崇則式三尺三寸矣以其隧之半為之較崇則較出於式二尺二寸矣軹圍尺一寸式圍七寸三分寸之一較圍四寸九分寸之八軹圍三寸二十七分寸之七軹圍二寸八十一分寸之十四其數廣狹大小崇庠皆起於輿廣此輿人所以以輿名車而兼數材也車制輿在下軹在兩相式在前軹在後較則軹上出式者也說文車軹上曲銅軹則衡植於軹者也軹則衡植於式者也式必曲為之所謂揉其式是也較有重之者所謂倚重較者是也引穎達曰重較侯伯之車賈公彥曰天子與其目乘重較之車諸侯之車不重軹無明文故二說不同也較後世亦謂之平鬲軹後世亦謂之軹說文軹車兩軹也兵車之行五兵皆建於軹蓋以鐵圍範乃置於軹之上下乃植而建之則出先刃入

後刃此所謂既建而地也邪倚也

軌



大馭較祭軌少儀祭范考工記曰軌前十尺而策半之古書作配則軌范一也鄭康成曰軌法也謂輿下三面之材軹式之所植持車正也鄭司農曰軹式前也蓋三回之材軹式之所植而其面出於式前矣

子春亦曰記謂車軾前

任正



軾人任正者十分其軾之長以其一為之圍衡任者五分其長以其一為之圍則任正者與下三面材也衡任者兩軾間之材也軾長丈四尺十分其軾之長以其一為任正之圍則任正之圍八尺四寸五分十之二矣五分其軾之長以其一為衡任之圍則衡任之圍一尺五分寸之一矣

禮書卷第一百四十二終

禮書卷第一百四十二

軾

陰板

衡

前疾

軾



軾車軾也詩曰梁軾則梁衡也軾持衡者也軾從軾

前微曲而上至衡則下而句之軻縱而衡橫縱者若
軻橫者若梁此所以謂之梁軻也軻人國馬之軻深
四尺有七寸田馬之軻深四尺駑馬之軻深三尺有
三寸鄭氏謂國馬種戎齊道也高八尺田馬七尺駑
馬六尺兵車乘車軻崇三尺有三寸加軻與轅七寸
田車軻崇三尺一寸半駑馬之車軻崇三尺加軻與
轅四寸軻之減也率七寸馬之殺也率一尺軻與軻
轅之殺也率寸半則兵車乘車軻轅四尺加以四尺
七寸之軻爲八尺七寸矣田車軻轅三尺七寸加以
四尺之軻爲七尺七寸矣駑車之車軻轅三尺四寸
加以三尺三寸之軻爲六尺七寸矣三等之馬各下其軻
七寸則七寸爲衡頸之間也軻之身丈四尺四寸與四尺四寸則
寸四尺四寸也前爲頸後爲踵頸以持衡踵以承軻近

踵以當兔當免之圍大於持衡持衡之圍大於承軻
故十分其軻之長以其一爲當免之圍則圍尺四寸
有奇矣三分其免圍去一以爲頸圍則圍九寸有奇
矣五分其頸圍去一以爲踵圍則圍七寸有奇矣
凡此大其免以稱任正小其頸以便馬不大不小以
當軻然後固也記曰良軻環濶自伏兔不至軻七寸
軻中有濶謂之國軻蓋軻有膠筋之被而其漆不止
於軻然後用力均亦足以爲觀天也觀秦小戎之軻
五束之以革而其束歷錄然後一之軻飾可知

陰板



詩曰陰鞿塗續毛氏曰陰揜軌也劉熙釋名曰陰陰也橫側車前所以蔭之也鞿以皮爲之繫於陰板所以引車也左傳稱郵無郵曰兩鞿將絕吾能止之駕而乘材兩鞿皆絕鞿止於兩則驂馬引之而已蓋續鄭氏曰白金飾續鞿之環是也

衡任



輪人爲車輪崇車廣衡長參如一謂之參稱軛人爲軛五分其軛之長以其一爲衡任之圍

衡任兩軛之間則衡長

六尺有六寸衡任之圍一尺三寸五分寸之一而其長與輪崇車廣等衡圍與軸圍等矣詩曰兩服上襄兩驂鴈行兩服齊首兩驂如手則服馬兩在前驂馬兩亞之在前者頸當衡亞之者不與焉春秋傳曰如驂之有靳者兩服也說文謂轅耑持衡曰軌軌下曲曰鞿軛鞿曰軛平左傳稱東公差遣衛獻公射兩軛而還讓則軌在轅耑衡在軛上軛鞿軛在衡下而軛與鞿一物也衡上有采以爲飾詩曰錯衡是也軛上有鏤以貫轡爾雅曰載轡謂之軛是也說文轡亦作軛

前疾

行人上公賓主之間九十步立當車軹侯伯七十步立當前疾子男五十步立當衡前疾之位在軹之前衡之後鄭氏謂軹前下胡垂柱地者是也觀軹人國馬之軹深四尺有七寸則軹前曲中乃前疾也

禮書卷第一百四十三終

禮書卷第一百四十四

軌轍

軒

茵簣

乘石

綬

軌轍

車迹爲轍轍廣爲軌左傳曰下而視其轍此車迹也考工記曰經途九軌此轍廣也轍廣曰軌而兩轆亦曰軌妙似曰祭猶之兩轆曰軹而軹下木亦曰軹也考工記曰應門容二轍三箇二轍之間八尺而車人轍廣六尺者以貴賤之車不同故也說文曰軹車迹也則轍亦曰軹蹤音

軒

左傳曰齊侯欽諸大夫之軒定九年又曰齊侯得敝無存與之犀軒定九年又曰衛公鶴有乘軒又曰乘軒者三百人又許太子謂渾良夫曰苟使我入國乘軒齊桓公遺衛夫人以魚軒則軒大夫以上之車也許慎曰軒曲輶藩車也蓋輶有三制獨國馬之輶為深輶深則軒故謂之軒軒必有藩故魚軒犀軒皆皮為之藩也詩曰如輕如軒考工記曰既節軒摯之任漢書曰居前不能令人輕居後不能令人軒則車又以前高為軒後至地為輕

茵簣

小戎詩曰文茵暢轂毛氏曰文茵虎皮也釋名曰文茵車中所坐也然則戎車有文茵則乘車有茵可知

若大路則越席而已大車則簣而已禮記曰蒲越之尚左傳荀卿曰大路以蒲說文曰輶大車簣也

乘石



隸僕王行則洗乘石詩曰有扁斯石履之卑兮則乘石王與后乘車於是登降也鄭氏謂王登車於大寢西階之前及降於阼階之前則乘石固設於兩階矣禮記曰下鄉位賈公彥以為凡王出則過鄉位而登車入則見鄉位而降車若迎賓則登車於大寢西階之前及降於阼階之前或者下鄉位為諸侯禮樂師

越以采薺行以肆夏謂天子礼然漢去古不遠丞相
進見御座爲起來與爲下則天子見卿而後下非過
其位則然也果過其位則然豈優至尊之道哉考之
於礼尸與始嫁者乘以几其餘所乘無所經見

綬



曲禮曰凡僕人之禮必授人綬若僕者降等則受不
然則否僕已駕舊衣由右取貳綬乘路馬必朝服
不敢授綬少儀曰僕於君子君子外下則授綬執君
之乘車僕者負良綬申之面地諸辟以散綬升說文

曰綬車中把也其飾則有采章其等有貴賤詩曰淑
旂綬章此綬之之飾也少儀君綬曰良綬曲礼少儀
僕右綬曰貳綬散綬此綬之等也君子之登車也受
綬其既登也正立執綬及致敬然後俯而云正立
執綬所以備隊耳昔范鞅逆魏舒請參乘而持帶亦
備隊之意也夫礼有六藝馭居一焉故司徒以之教
萬民保氏以之教國子詩以執轡如組爲賢孔子以
執馭爲能而周官大馭戎僕田僕齊僕之官皆大天
上士爲之則馭非賤者之事而已故有以同等爲之
僕者有以降等爲之僕者礼曰若僕降等則受不然則
以貴者爲賤人之僕者礼曰若僕降等則受不然則
否此同等降等者爲之僕也君命召雖賤人大夫士
必自馭之此貴者爲賤人之僕也論語或稱冉有僕

或稱樊遲御此弟子為師之僕也

禮書卷第一百四終

禮書卷第一百四十五

帷裳

第

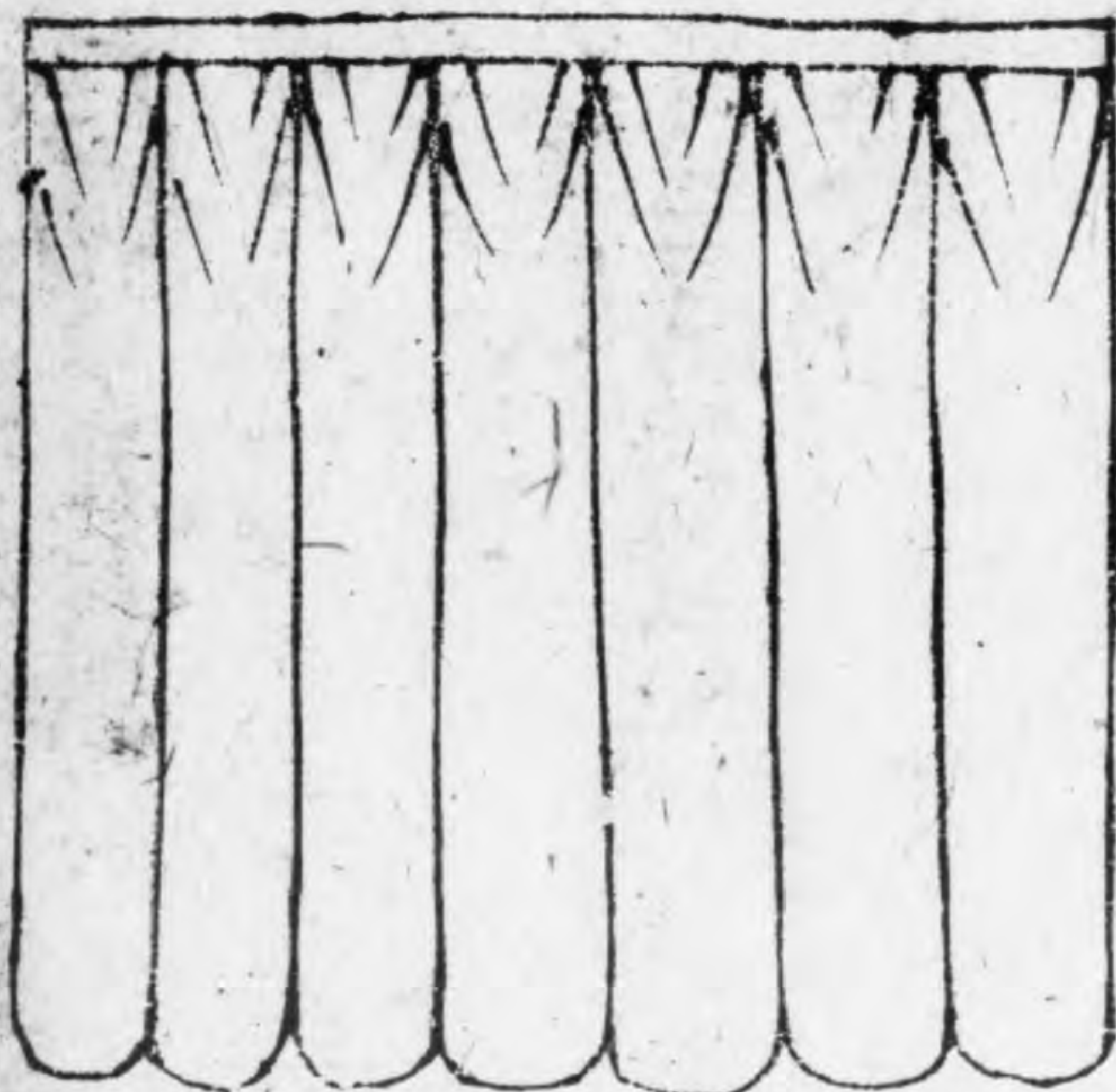
標

局

車輔

輈

帷裳



巾車王后重翟厭翟安車皆有容蓋詩曰漸車惟裳
鄭司農曰容謂檐車山東謂之裳幃或曰童容其上
方蓋旁垂而下謂之檐故士昏禮婦車有綦雜記曰
綦有綦鄭康成謂綦輦甲邊緣也然容綦幃皆惟裳
之異名也古者婦人車飾以此後世男子之車有之
非禮也故鄭賀褰帷君子取焉

藻



標



第車蔽也詩曰簟第朱鞞簟第魚服翟第以朝翟維
也簟方文蓆也衛夫人之車以翟第齊襄公方叔之
車以簟第此婦人男子車蔽之別也爾雅曰輿革前
謂之輶呼後謂之第竹前謂之禦後謂之蔽輶以革
輶輶者也第以革輶後戶者也禦則以簟衣輶所以
禦前蔽則以簟衣後戶所以蔽後輶與第皆革爲之
詩所謂朱鞞是也禦與蔽皆竹爲之詩所謂簟第是
也王之喪車始喪木車蒲蔽卒哭素車禁蔽既緇藻
車藻蔽大祥駟車翟蔽禪漆車藩蔽鄭氏謂蔽車旁
禦風塵者藩蔽漆席爲之然則禪車之蔽猶且漆之
則吉車之蔽其飾又可知矣車之前後兩旁莫不有
蔽爾雅言其前後鄭氏言其兩旁各舉其略故也漢
詔二千石朱兩轡六百石朱左轡則轡者蔽也

局

邲之戰晉人以廣隊不能進楚人其志之脫局西京賦
曰旗不脫局杜預曰局兵閑也孔穎達曰局橫木也
蓋橫木車前以約所載之兵器則局可脫之材矣觀
戶局謂之局鼎局亦謂之局則車局亦然

輔



詩曰無棄爾輔負于爾輻左傳曰輔車相依孔穎達
曰輔者可脫之物如今人縛杖於輻以助車也

商乘四載

商之四載曰舟車
輶摠輶以行泥亦
曰毳曰范摠以行
山亦曰橋曰蹕輶
今參商禮經有輶
制於此



書曰予乘四載隨山刊木孔安國曰水乘舟陸乘車泥
乘輶山乘摠河渠書曰泥行蹕毳山行即橋喬溝
志曰泥行乘毳山行則蹕尸子曰山行乘摠泥行乘

輶徐廣曰橋一作輶輶直輶車也孟康曰毳形如箕摠
行泥上應劭曰橋或作輶人所引也如淳曰橋以鐵如
錐施之履下以行山然周禮大軍旅會同鄉師治其輶
輶說文曰輶大車駕馬則非山乘者也書曰予乘四載
則所乘非所履者也考之於禮士載輶以輶軸大大以
上載車以輶先儒謂輶狀如長牀穿棹前後著金而開
軸焉大夫諸侯以上有四周謂之輶又曰輶之形狀庫
下而寬廣然則泥行乘輶蓋示如長牀然也

禮書卷第一百四十六

乘車之位

將車之位

卒車之位

虎臂

羔臂

乘

車

右車右

中馭

左君位

將

車

右戎右

中將

左馭

卒

車

右持矛

中馭

左持弓

祥車曠左所以虛神位也乘君之乘車不曠左不敢
虛君位也左必式不敢安君位也蓋乘車之禮君處
左車右處右僕處中故造車者必慎於左考工記所
謂終日馳騁左不捷是也乘車者不敢曠左戎右所
謂會同充革車是也器物不敢措之於左月令所謂
載耒耜于參保介之御間是也後世魏公子虛左以
迎侯生秦皇虛左以迎太后皆古之遺制耳此特乘
車爲然若兵車則馭者在左戎右在右將帥居中昔
晉伐齊卻克將中軍解張御鄭緩爲右卻克傷矢流
血及屢鼓音未絕曰余病矣解張曰自始合而貫余
手及肘余折以御左轡朱殷豈敢言病夫卻克傷矢
而未絕鼓音則將在鼓下矣解張傷手而血殷左輪
則御在車左矣然此將帥所乘也若士卒所乘則左

人持弓右人持矛中人御故書戒左不攻于左右不
攻于右御非馬之正言左右而又言御則御在中可
知也左傳稱秦師過周北門左右免冑而下言左右
下則御在中不下可知也宣三年楚樂伯曰致師者左
射以蔽是左人持弓也宣二年欒鍼爲晉侯右曰寡君
使鍼持矛焉成六年衛太子爲簡子右禱曰蒯瞶不敢
自佚備持矛焉是右人持矛也哀二年蓋御無定位右
有常處故將帥車則御在左士卒車則御居中右人
之持矛雖將帥士卒之車不同而所居常在右所職
常持矛也凡此皆三人乘車之法也大僕凡軍旅田
役贊王鼓王之乘車有御與戎右又有大僕則四垂
矣春秋之時侯叔夏御莊叔綿房甥爲右富父終生
四駟乘杜預曰駟乘四八乘車

虎

辟



羔

辟



韓奕詩曰

郭弘淺機

毛氏曰淺虎皮淺毛也機覆式也

王藻曰君羔辟虎植

鄭氏曰辟覆苓也植緣也此君齊車之飾

大夫齊車鹿辟豹植朝車士齊

車鹿辟豹植少儀曰御負良綏申之面拖諸辟曲禮曰

大夫士去國素箴周禮巾車主之喪車五乘木車大禭

疏飾素車大禭素飾藻車鹿淺禭革飾駟車然禭駟飾

漆車駟禭雀飾既夕禮主人乘惡車白狗辟荀卿曰絲

系於所所以義威也春秋傳曰齊侯魯侯會于野井以

幣為帝許慎曰帶縣巾也

幣者縣也王之吉幣於經無見而喪之木車素車大

禭藻車鹿淺辟駟車然禭漆車駟禭諸侯觀王之車

虎淺幣而齊車羔辟虎植大夫齊車朝車鹿辟豹植

士齊車亦鹿辟豹植而喪車白狗辟大夫士去國素

幣然王之五幣皆有飾則諸侯之虎植大夫士之豹

植蓋其飾也幣若帝然施諸軾上其禮有等其用有

辨則虎以其威猛而有義也羔以其不黨跪乳而有

禮也鹿以其善接其類而有仁也豹之於虎其為威

小矣齊於朝其為禮異矣故諸侯觀王虎淺幣齊則

羔辟虎飾而已士之齊車鹿辟豹飾則朝車之幣與

飾不以鹿豹而大夫齊車朝車皆鹿辟豹飾者屈於

君故也王於始宅宗之時以守先王之所傳者爲貴
故禩用犬喪則與人辨稍吉則與人接其接之淺矣
故禩用鹿淺

禮書卷第一百四十六終

