

植物名實圖考

植物名實圖考卷之二十四

固始吳其濬著

蒙自陸應穀校刊

毒草

大黃

商陸 二圖

狼毒

狼牙

藜蘆

常山

藜茹

大戟

乳漿草

澤漆

雲實

羊躑躅

搜山虎

附子

天南星

四圖

由跋

半夏

二圖

甘遂

蚤休

鬼白

射干

白花射干

鳶尾

石龍芮

茵芋

芫花

金腰帶

牛扁

蕘花

葭蓉

莽草

鈎吻

滇鈎吻二圖

大黃



大黃

大黃本經下品別錄謂之將軍今以產四川者良西南西北諸國皆恃此爲盪滌要藥市販甚廣北地亦多有之春時佩之以辟時疫

雩婁農曰燕薊地苦寒人湊理密而內實冬冽輒吸燒酒圍煖爐與風雪鬥勝春氣萌動亢燥不雨陽伏而不能出陰遁而不能疹於是乎有昏狂鬱塞之病醫者以法解之强者病不損弱者或以亡陽有予以攻滌者內熱下而神明生或起生死於頃刻其處方者不知其所以然凡爲疔爲癘爲鬱爲伏熱爲飲食

十失一十失二三四方詡詡然自命爲良其不知醫者亦爭以時醫奉之卒之技窮術竭刺人而殺人不咎其醫之無本咸以爲時命之不可假易也故諺曰趁我十年運有病早來醫昔錢景謏與王安石論新法不合遂相絕有答人書云王安石穿鑿不經牽合臆說作爲字解謂之時學又以荒唐怪誕非昔是今無所統紀謂之時文傾險趨利殘民無恥謂之時官驅天下之人務時學以時文邀時官然則時醫者其時學時官之類乎嗚呼時乎泰而君子進時乎否而小人興時之爲義大矣哉朝時而

市時也日中而市時也夕時而市亦時也不名自來不麾自去
市盈而盈市虛而虛孰令令之孰禁禁之盈而不盈虛而不虛
知進退存亡而不失其正者其誰乎吾願世之有疾病者忍痛
藏垢以待良醫探囊一試黃昏湯而不汲汲焉捐其軀以聽時
醫生之死之於攻伐之劑而卒不悟其所以然其可謂知時而
不隨時者歟





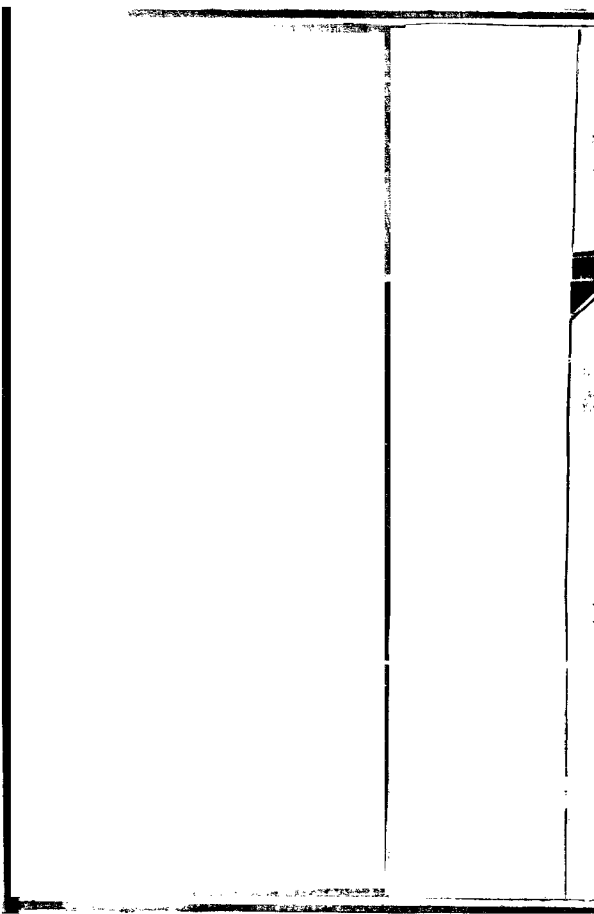
商陸

商陸本經下品爾雅遂蕩馬尾注廣雅曰馬尾蒟陸或曰易覓陸也今處處有之有紅花白花兩種結實大如豆而扁有稜生紅熟黑江南卑濕易患水腫俚醫多種之以爲療水貼腫要藥其數十年者根圍尺餘長三四尺堅如木習邪術者刻爲人形以驅鬼小說家多載之救荒本草謂之章柳子根苗莖並可蒸食云 按商陸初生莖肥嫩葉攢密秋開花結實粒小宿根莖硬葉稀春花夏實秋時已枯江西上高謂之禾曰母豆云婦人食之宜子蓋難憑信

雩婁農曰此草非難識者通志乃並菑及蒿 菑茅而爲一物

菑卽旋花蒿藜類菑茅菑華之赤者以意併以合乃至雜糅毛
晉以遂蕩之名謂卽詩言采其遂前人亦無及者遂爲羊蹄圖
經述之如繪毛謂不甚合何也子夏易傳木根草莖體物盡致
而或者又以千歲穀當之則但見其葉相似耳本經置之下品
其仙人作脯之說可謂杳冥誰則見之救荒本草雖云可食亦
爲本草所拘鄉人皆知其有毒土醫以治水蠱有隨手見效者
其峻利可知方書中久爲禁藥其子老則色黑如豆婦人服之
宜子此與芑菑宜子之說相類南方卑濕俚婦力作水田中其

受濕深矣去濕則脾健故能宜子若以爲祈子靈丹則悖甚古
讚曰其味酸辛其形類人療水貼腫其效如神按夜呼之名殆假托鬼神之隱
語毛晉據荆楚歲時記三月三日杜鵑初鳴盡夜口赤上天乞
恩至章陸子熟乃止以爲章陸子未熟以前爲杜鵑鳴之候故
稱夜呼亦務爲博奧





狼毒

狼毒本經下品形狀詳宋圖經今俗以紫莖南星根充之抱朴子狼毒合野葛納耳中治聾王羲之有求狼毒帖豈亦取其能治耳聾如天鼠膏耶

雩婁農曰本草書於狼毒皆不甚晰方家亦憚用之滇南有土瓜狼毒以其根大如土瓜故名按形與圖經頗肖又有雞腸狼毒性同滇本草亦云猛勇之性真虎狼也兵法曰猛如虎很如羊貪如狼強不可使者皆勿遣不然病弱而劑強是以狼牧羊也又不然則秦虎狼之國也楚懷王入關不返矣將若何



狼牙

狼牙本經下品詳吳普本草及蜀本草

藜蘆



藜蘆

藜蘆本經下品宋圖經云葉如初生櫻莖似葱白有黑皮裹之如櫻也其花肉紅色有山生溪生二種溪生者不入藥均州謂之鹿藜此藥吐人方家禁用而滇醫蓄之其根白膜層層俗亦呼爲下張紙有瘋痰症則煮食之使盡吐其痰若虛症者殆哉岌岌矣

雩婁農曰藜蘆吐藥吐法醫者不復輕用此藥遂無識者余至滇見有市此藥者始識之李時珍紀一婦人瘋癩數十年以饑歲採苜蓿葱狀飽食吐涎三日而病去此草大致如葱而圖經

乃云又似車前按圖而索不大誤耶世之患痰癩者多矣姑息而予以清解之劑甚或謂補其不足則體健而痰自消卒之胃滿氣塞奄奄無知以沒又或狂發殺人豈其病終不可醫抑醫者之養之以貽患耶古昔盜賊之發有識者絕其奔竄窮其巢穴擒渠矜脅無俾遺種此卽藜蘆傾吐之法故病一去而無傷若不量賊強弱防賊奔突輕奇單兵姑與嘗試一遇挫衄賊勢益熾藥不勝病杯水車薪之喻矣宋襄公曰君子不重傷不禽二毛子魚謂之不知戰遵養時賊姑息者後將噬臍耳其有臨敵而誦孝經者不猶治瘋而用滋劑乎至楊武陵以招撫之策

縱已禽之寇發狂殺人非醫者之罪而誰罪不知病而醫曰瞽
知病而不知藥曰庸知病知藥不卽力除輒曰吾縱之吾能收
之則曰狂以狂醫治狂疾則狂與治狂者皆殺人而已



常山

常山本經下品苗曰蜀漆宋圖經有茗葉楸葉二種皆爲治瘡之要藥今俚醫所用乃有數種俱以治瘡殊未敢信以入草藥
雩叟農曰常山以治瘡著鄉曲作勞寒暑饑飽之不時或侮以邪與崇於是寒熱往來之疾而賣藥逐利之徒乃爭言截瘡方矣醫者之言曰瘡生於痰常山能劫痰然必察其受病之源而引以入經之佐使乃有效今土常山以十數既非本經真品卽真矣而第恃此以圖勝譬如飛將行沙漠中迷惑失道果能與敵遇乎夫搏牛之蝱不可以破蟻蝨富厚之家非鬼非食惑

以喪志陰陽失和寒熱迭至若誤診爲疔投以悍藥是以空虛
柔脆之府臨以披甲執銳之兵牛雖瘡僨於豚上其畏不死故
常山僞者宜慎真者尤宜慎古之用君子者必辨真僞若小人
則唯防微杜漸勿輕試而已



藺茹

藺茹本經下品根長如蘿蔔蔓菁葉如大戟滇南呼土瓜狼毒
卽李時珍謂今人往往誤以其根爲狼毒者也



大戟

大戟本經下品爾雅蕎叩鉅注今藥草大戟也救荒本草承舊說以澤漆爲大戟苗葉可燥熟亦可曬乾爲茶其味苦回甘



乳漿草 附

乳漿草江湘山坡間多有之以莖有白汁故名土醫以治乳癰
按大戟有紫綿數種此其類也



澤漆

澤漆本經下品相承以爲大戟苗李時珍訂以爲卽貓兒眼睛草今處處有之北地謂之打碗科只取一種煎熬爲膏傳無名腫毒極效

雫婁農曰澤漆大戟漢以來皆以爲一物李時珍據土宿本草以爲卽貓兒眼睛草此草於端午熬膏敷百疾皆效非碌碌無短長者諺曰誤食貓眼活不能晚殊不然然亦無入飲劑者觀其花葉俱綠不處污穢生先衆草收共來辛雖賦性非純而飾貌殊雅夫伯趙以知時而司至桑扈以驅雀而正農非美鳥也

迎貓爲其食田鼠迎虎爲其食田豕非仁獸也有益於民則紀之耳聖人論人之功無貶詞論人之過無恕詞於其所不知蓋闕如也

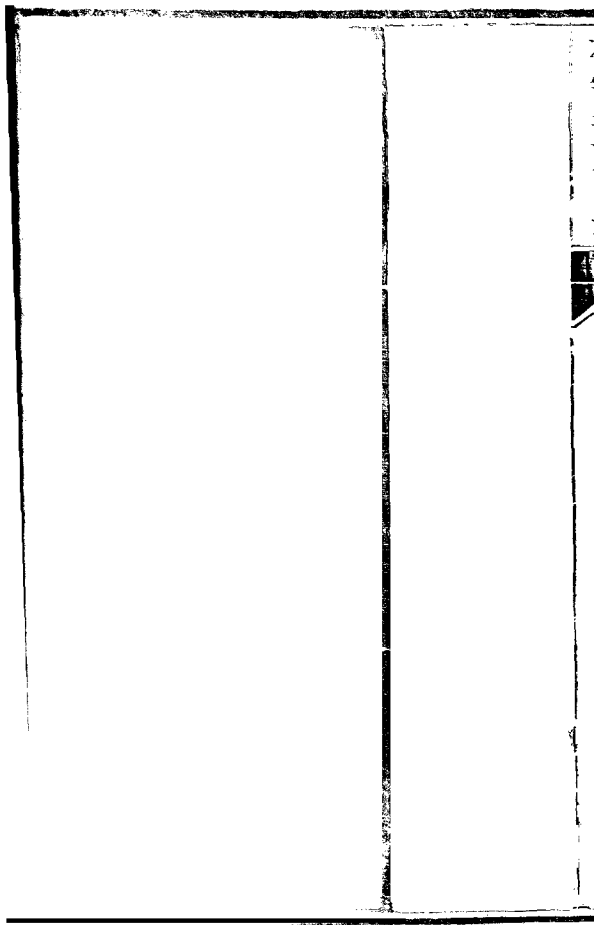


雲實

雲實本經下品江西湖南山坡極多俗呼水阜角本草綱目所述形狀甚晰陶隱居云子細如葶藶子而小黑不知是何草

雩婁農曰雲實實甚惡而花艷如金氣近烈裸獮以爲香草摘而售之闔閭雲茶插髻滿頭明靳學顏撫莽草而狎之知其毒委諸壑以不厚誅爲悔如滇之同車者可謂玩虺蜴而昵蜂蠆矣戶服艾以盈要蕢菜施以盈室流俗無知誠無足怪夫紫宮雙飛無色何以爲悅迷樓諸客無才何以取容臭味相投情志斯惑美先盡矣蠱卽生之毒在手而脫腕瘡在身而炷膚自非

壯士烏能絕決哉





羊躑躅

羊躑躅本經下品南北通呼開羊花湖南謂之老虎花俚醫謂之搜山虎種蔬者漬其花以殺蟲又有一種大葉者附後



搜山虎附

搜山虎卽羊躑躅一名老虎花古方多用今湯頭中無之具詳本草綱目按羅思舉草藥圖搜山虎春日發黃花青葉能治跌打損傷內傷要藥重者一錢半輕者一錢不可多用霜後葉落但存枯根湖南俚醫以爲發表入陽明經之藥是此藥俗方中仍用之中州呼鬧洋花取其花研末水浸殺菜蔬蟲老圃多蓄之其葉稍瘦產長沙者葉闊厚不似桃葉花罷結實有棱



附子

附子本經下品有烏頭烏喙天雄側子漏藍子諸名詳本草綱目所引附子記今時所用皆種生者南人製爲溫補要藥其野生者爲射罔製爲膏以淬箭所中立斃俗謂見血封喉得油則解製膏者見油則不成其花色碧殊嬌纖名鴛鴦菊花鏡謂之雙鸞菊朵頭如比邱帽帽拆內露雙鸞並首形似無二外分二翼一尾凡花詭異者多有毒甚美甚惡物亦有然

雩婁農曰楊天惠著附子記綦詳且謂盡信書則不如無書目親手記蓋實錄矣但古人所用皆野生川中所產皆種生野生

者得天全種生者假人力栽培滋灌久之與果蔬同性移而形亦變矣泮林桑黽鴉鳥革音禿髮之後爲劉拓跋之後爲元唐之蕃將多賜姓李謂重瞳之苗裔皆重瞳豈有是哉土沃者花重地坳者根瘦東人不信西方有容狐之瓜北人不信南粵有扛輿之蒿然謂天下之瓜皆可容狐天下之蒿皆可扛輿則著述者實誑汝矣近時山居泉寒餌附子以兩計其毒箭以射禽者則取野生射罔用之大者無毒而小者毒烈是豈物之本性哉黃山谷嘗畫大壺盧人問之則曰有背大壺盧者賣其子種之仍小壺盧不知種大壺盧自有法非別種也附子一物而有

木名 名實曰六
天雄烏頭側子漏藍諸形則肥磽雨露人事不同所致歟彼一
歲二歲三歲之說其亦未可盡廢也









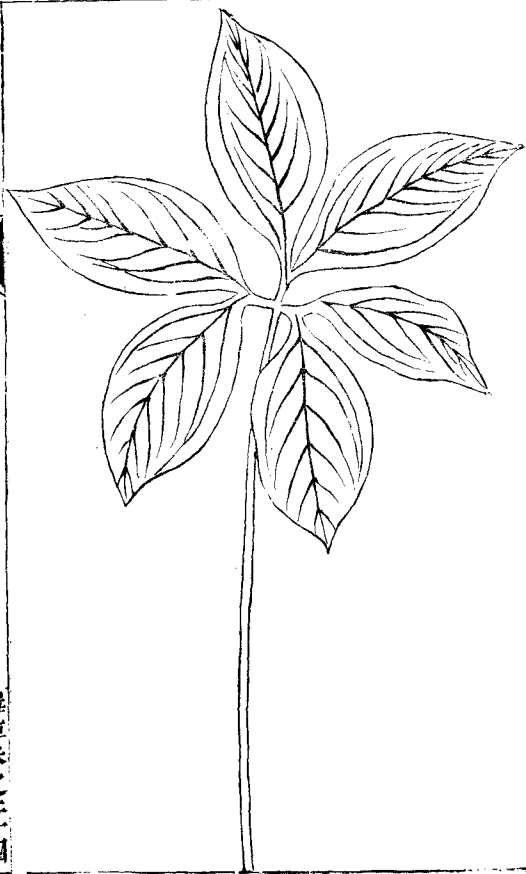
天南星

天南星本經下品昔人皆以南星蒟頭徃徃誤采不可不辨江西荒阜廢圃率多南星湖南長沙產南星俗呼蛇芋衡山產蒟頭俗呼磨芋亦曰鬼芋滇南圃中蒟頭林立南星絕少藥肆所用皆由跋也由跋自是一種唐本草謂南星是由跋宿根所生驗之亦殊不然而南星與蒟頭根雖類莖葉花實絕不相同半夏由跋花似南星而皆三葉由跋又有六七葉者俗皆呼小南星但南星生葉亦有兩種一種葉抱如環一種周圍生葉長如芍藥開花有如海芋者卽圖經所云花似蛇頭黃色一種開花

有長梢寸餘結實作紅藍色大如石榴子又似玉蜀黍形而梢
微齊明王佐詩君看天南星處處入本草夫何生海南而能濟
饑飽蓋誤以蒟頭爲南星也

天南星 白虎掌

天南星本經下品江西湖廣山坡廢圃多有之俗呼蛇芋與蒟蒻相類惟葉初生相抱如環開花頂上有長梢寸餘爲異不僞以莖之有斑無斑可辨



由跋

由跋本經下品蜀本草一莖八九葉最晰俗皆呼小南星別是
一種非南星之新根也陳藏器所述不誤



半夏

半夏本經下品所在皆有有長葉圓葉二種同生一處夏亦開
花如南星而小其梢上翹似蝎尾固始呼爲蝎子草凡蝎螫以
根傳之能止痛錢相公篋中方亦載之諸家本草俱未及此本
草會編謂俗以半夏性燥多以貝母代之不知痰火上攻昏潰
口噤自非半夏南星曷可治乎半夏一莖三葉諸書無異詞而
原圖一莖一葉前尖後歧乃似茨菇葉余曾遣人繪川貝母圖
正與此合豈互相舛誤耶抑俗方只此一物而兩用耶二者皆
與圖說不相應非書不備則別一物

雩婁農曰半夏處處有之乃以鵲山爲佳余讀孔平仲詩而啞然也藥物雖已法製非棗栗之覓可比何至據攬代攘辛螫啼噪耶其末云老兄好服食似此亦可防急難我輩事感惕成此章始知婉言以諷非真實耳昔人好食竹雞尙能中毒况服半夏過度豈不爲害

本草綱目卷之二十四

半夏

三

毒草卷之三十四



方
ノ
ニ
一

三



甘遂

甘遂本經下品宋圖經云苗似大戟莖短小而有汁根皮赤肉白作連珠又一種草甘遂卽蚤休也

俗多呼爲芫花山西交城產者黃紅花根甚細

雩婁農曰方以類聚物以羣分君子小人不並立固矣然唐虞命百工而投四凶以禦魑魅神農嘗百草而收毒藥以除痼疾凡物之生有粹有駁荀子云粹而王駁而霸天不能有粹而無駁世不能有王而無霸醫者用毒草也曰以毒攻毒聖人之用惡人也亦曰以惡攻惡而已惡人者能生災患者也而古之禦災捍患者亦多出於惡人惡人竭其力以去惡惡去而惡人之

狠傲強固之氣亦潛消於無形而後賢人君子得以從容敷治而無所難稷契臯夔處於廟堂而四裔之獸蹄鳥跡雖窮奇渾敦亦有勞焉參苓朮草用以滋培而無名之癰疽毒腫雖烏頭鉤吻亦著效焉顧惡人得其用而世治惡人不能得其用則大亂生公孫述不遇新室漢之良吏也曹瞞不丁炎季漢之能臣也石勒自謂逢漢高祖當北面臣之吾嘗謂聖賢能用惡人必不肯輕言去惡人若欲去惡人則必假惡人之手而後可石守道作聖德詩范公拊股謂韓公曰爲此怪鬼輩壞了韓公曰天下事不可如此如此必壞韓范皆能用惡人者也惡人希其用

則將自奮其所長石守道但知去惡人者也惡人畏其去則將大肆其所短黨錮東林亦石守道之福見耳醫者以甘遂甘草並用以去留飲腳氣腫毒皆有奇效釋之者云二物相反而立成功夫既相反矣何成功之有共工驩兜與岳牧同官堯舜能治天下乎良醫之用甘遂也逐其病也其用甘草也化其病也故甘遂敷於外而甘草服於內此黔彭斬孽於邊陲而蕭張燮和於廷陛也黔彭蕭張各用其長豈云相反哉嗚呼以善人而去惡人其力常不能敵唯以惡去惡而以善人繼其後此世之所以治也以惡去惡而仍以惡人繼其後此世之所以亂也隗

醫更始皆有除莽賊之功而建武中興遂致承平董卓郭傕亦有去漢賊之力而當塗接踵卒覆劉祚觀於兩漢之興亡非前轍哉世之醫者專於攻擊與專於調和者孰覩古今亦可徵會矣善乎王彥霖之言曰君子在內小人在外爲泰小人在內君子在外爲否君子小人競進則危亂之機也明乎此則傾險忠良無調停參用之說溫補寒瀉無和同並進之理



蚤休

蚤休本經下品江西湖南山中多有人家亦種之通呼爲草河車亦曰七葉一枝花爲外科要藥滇南謂之重樓一枝箭以其根老橫紋粗皺如蟲形乃作蟲萋字亦有一層六葉者花僅數縷不甚可觀名逾其實子色殷紅滇南土醫云味性大苦大寒入足太陰治濕熱瘴瘧下痢與本草書微異滇多瘴當是習用藥也

鬼白

三

毒草卷之二十四

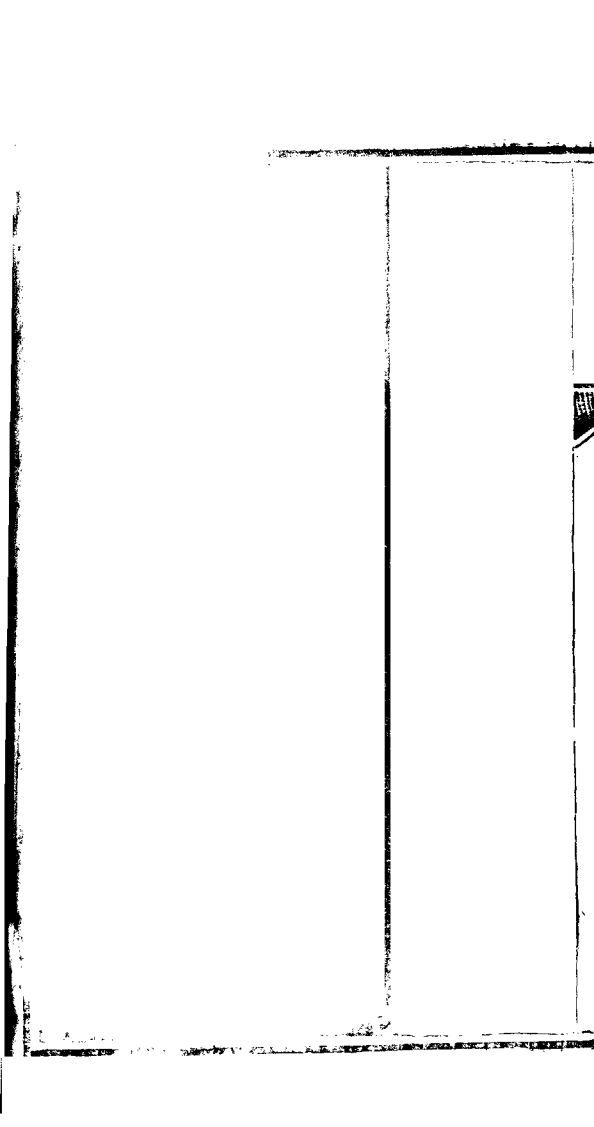


鬼臼

鬼臼本經下品江西湖南山中多有人家亦種之通呼爲獨腳蓮其葉有角不圓或曰八角蓮高至四五尺就莖開花紅紫嬌嫩下垂成簇外科蓄之鄭漁仲謂葉如荷葉形如鳥掌年長一莖莖枯則爲一白亦名八角盤其形容極確原圖仍爲鬼燈檠宜山谷詩注之斥排也但此物辟穀未見他說子瞻以詩記瑤田芝山谷亦有瑤芝仙詩云但告渠是唐婆鏡與本經有毒別錄不入湯者異矣下死胎治射工中人其力猛峻可知此草生深山中北人見者甚少江西雖植之圃中爲玩大者不易得余

於途中適遇山民擔以入市花葉高大遂亟圖之
一莖七葉或別一種余未之見

此草一莖一
葉李時珍云





射干

射干本經下品蜀本草花黃實黑者是陳藏器謂秋生紅花赤點按此草北地謂之馬螂花江南亦多六月開花形狀如蜀本草拾遺以其點赤誤認爲紅花耳其根如竹而扁俗亦呼扁竹零婁農曰荀子云西方有木焉名曰射干莖長四寸生於高山之上而臨百仞之淵其莖非能長也所立者然也嗚呼以彼徑寸莖蔭此百尺條此之謂矣不材之木托根得地斧斤瘡痍之不及陰陽雨露之所偏而琪花玉樹或蕪沒於叢莽而無人知吾烏知其所以然哉乃長言以諱之曰橋青曾之淑朗兮謂誕

育其必公何陽材屯於顛窳兮陰敷苾葍而蒙茸櫟連蜷以依
社兮五柞何爲而冠乎離宮門驕驕其忽有莠兮屋沉沉而藁
乎瓦松茗華施柏而旖旎兮葛藟纍膠以隆崇晉老楮其不可
宥兮蕭斧乃獨赦夫橙榕鷄旣據夫泮之沃若兮鼠又室乎堂
之美樅掩菌桂而宄蕭艾兮吾烏知鳩媒之所從追虞舜於大
麓兮別風淮雨而不蒙神刊隨而底績兮柁榦栝栢惟喬乎雲
中嚙懼秕莠於有夏兮景山九九斲度而奏功柞械佩於昆夷
兮楹化梓而姬隆羸無道而兀蜀山兮靈訶怒而捐五大夫之
封武囿四海於上林兮柏梁災而更營車蓋雄夫白水兮氣佳

哉而鬱葱葱杉葉御魑而抵洛陽兮闔萬里而排九重檜恥綱
而淪汨波兮義不辱夫勳黼之闇曹偉貞木其若有知兮趨舍
時而莫同萬牛迴首於嶮巖兮豈大材之難庸也歲崢嶸其將
宴兮冰霰曖曖而蔽空百卉腓而誰控兮艱哉巍巍萬盤之孤
峯翳蒼蔚而蟄虎豹兮抗扶疎而挈蛟龍彼蒼發而穎豎兮噫
乎何以禦風



白花射干

白花射干江西湖廣多有之二月開花白色有黃點似蝴蝶花而小葉光滑紛披頗似知母亦有誤爲知母者結子亦小與蝴蝶花共生一處花罷蝴蝶花方開俚醫謂之冷水丹以爲行血通關節之藥宋圖經謂紅黃花有赤點者爲射干白花者亦其類陶隱居云花白莖長卽阮公詩射干臨層城不入藥用皆此草也惟此花二月開黃花者六月開莖葉花實都不甚類俗方主治亦殊似非一種



鳶尾

鳶尾本經下品唐本草花紫碧色根似高良薑此卽今之紫蝴蝶也花鏡謂之紫羅欄誤以其根爲卽高良薑三月開花俗亦呼扁竹李時珍以爲射干之苗今俗醫多仍之



石龍芮

石龍芮本經中品今處處有之形狀正如水堇生水邊者肥大平原者瘦小其實亦能灸瘡固始呼爲鬼見愁

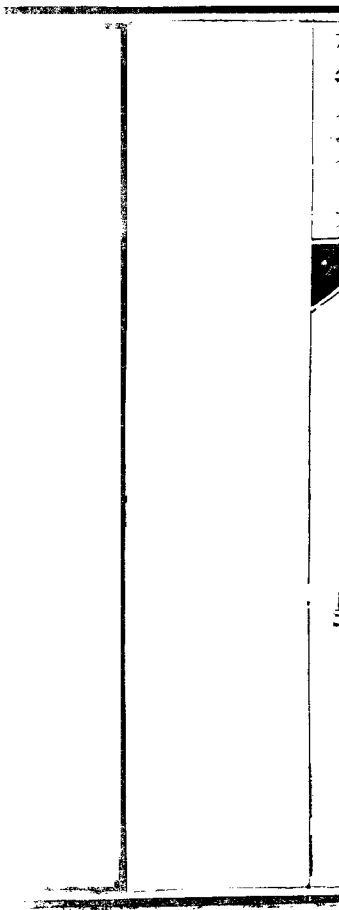


茵芋

茵芋本經下品陶隱居云方用甚稀圖經備載其形狀功用李時珍云近世罕知蓋俚醫用藥多爲異名或實用之而不識其本名也

雲婁農曰茵芋有毒李時珍以爲古方有茵蕓丸治瘋癩又有酒與膏爲治風妙品近世罕知爲醫家疎缺蓋深惜之吾謂今之俚醫治風之藥不可殫述安知無茵蕓者特其名因地而異古今之不同耳史傳中惟功業道德婦孺知名者謂之不朽其他或一事而兩載或兩傳而一人所聞異詞如烏旻於天越人

以爲鳧楚人以其爲鳧各因所疑而爲之名孰知其是耶非耶楊
雄持三尺緹素訪絕域方言其草木諸物異名多矣又烏料其
一人之身爲漢郎中又爲莽大夫耶黑頭尙書白頭白書何異
昔日之芳草今直爲此蕭艾也嗚呼在山爲小草出山爲遠志
以出處而異名賢者愧之矣彼上車不落則著作體中何如則
秘書用之則榮舍則已焉束芻以爲狗棄狗豈有惜其芻者茵
蕘之用適承其乏有勝於茵蕘者而茵蕘爲狗之芻矣故曰腹
背之毳益一把不加多損一把不加少始則碌碌而因人繼則
汶汶以沒世吾欲求其名而紀之吾又烏能勝紀之





芫花

芫花本經下品淮南北極多通呼爲頭痛花以嗅其氣頭卽涔涔作痛故名又曰老鼠花以其花作穗如鼠尾也此是草本本草綱目引芫木藏果卵者考爾雅杞魚毒注杞大木子似栗生南方皮厚汁赤中藏果卵絕不相類

零婁農曰余初歸里時清明上壟見有臥地作花如穗色紫黯者詢之士人曰此老鼠花也其形如鼠拖尾嗅之頭痛蓋色臭俱惡及閱本草知爲芫花涔于意用以治蟻瘕雖惡是其可云乎匡廬間花葉俱發且有實味甘然食之頭亦痛烏之南徙音

未變也洪容齋謂小人爭鬥不勝取葉搽膚輒作赤腫以誣人
講張爲幻乃有此助之厲耶山人採藥皆以口授白賊賊人案
牘全積宋時以斷腸草之害著令燒蕪但盡敵而返敵可盡乎
良有司各訪其地之所產根株性味著之志乘民不能欺其亦
可矣

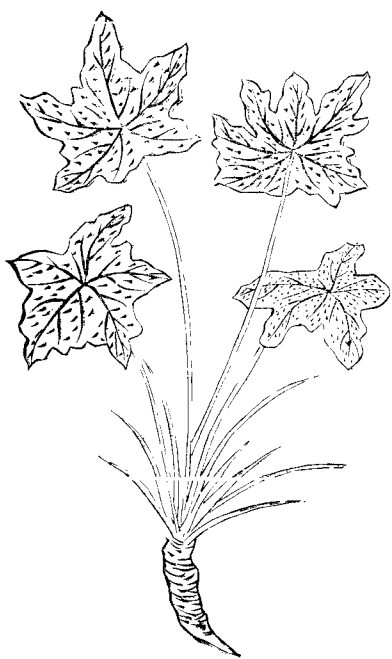
方
公
之
...

...



金腰帶

金腰帶江西山中多有之其莖花皆如芫花根極長有長數尺者土人以爲帶束腰可治腰痛其實白如米而大味甘土人云食多頭痛或卽以爲頭痛花但本草綱目未詳其結實形狀而此草葉光滑花心有鬚亦微異或芫草同類



牛扁

牛扁本經下品陶隱居云今人不復識此唐本草宋圖經俱載其形狀功用



蕘花

蕘花本經下品別錄云生成陽及河南中牟李時珍以爲卽芫
花黃色者方書不復用



黃芩

黃芩本經下品一名天仙子圖經著其形狀功用且引史記淳于意以黃芩酒飲王夫人事別說謂功未見如所說而其毒有甚蓋見鬼拾針性近邪魔而古方以治癲狂豈不癲狂者服之而狂癲狂者服之而止亦從治之義耶舊時白蓮教以藥飲所掠民使之殺人爲快與李時珍所紀妖僧迷人事相類疑卽雜用此藥

雩婁農曰史記太倉公傳菑川王美人懷子而不乳名意意飲以黃蘗藥一撮以酒飲之旋乳本草黃芩無催生之說其爲一

物否未可知也炮炙論以葇荂爲有大毒金匱要畧言水葇荂
葉圓有光誤食令人狂亂狀如中風觀淳于意以葇荂藥令人
乳則斷非發狂之藥無疑李時珍明著安祿山飲奚契丹葇荂
酒醉而坑之又紀妖僧迷藥事以爲是葇荂之流則一杯入吻
狂惑見鬼尙可留著腸胃中耶乃所錄小品必效諸方或丸或
煎豈有病雖大毒亦能受耶然吾不敢信也君子小人辨之必
明旣辨矣則放流迸逐不可使其乘隙而復起若已榜其罪於
朝廷而復記其小忠小信曲留一綫之機則子尾所謂髮短而
心長其或寢處我矣盧杞不似奸邪惠卿亦似美才彼毒藥之

攻癰疽誠有速效然豈可引之根本之地而望其調和陰陽不傷元氣乎故吾以爲凡藥之有毒者必著其外治之功伐性之害凡一切服餌之方皆刪削務盡勿使後人迷於去留舉軀而試其狂惑其亦春秋之律也乎

山西通志葇苳子始生海濱川谷及雍州今寧武多有之莖高二三尺葉似地黃王不留行紅藍等花紫色莖有白毛結實如小石榴最有毒服之令人狂浪故名葇苳按太原山中亦多產其莖挺勁對葉密排花生葉隙重疊直上如地黃花色紫白多緒縷花罷卽結實其子味甜小兒誤食輒瘋俗亦

不甚怪經一兩月藥性解則瘋已如平人云

ノ
ノ
ノ
ノ
ノ

三



莽草

莽草本經下品江西湖南極多通呼爲水莽子根尤毒長至尺餘俗曰水莽兜亦曰黃藤浸水如雄黃色氣極臭園圃中漬以殺蟲用之頗亟其葉亦毒南贛呼爲大茶葉與斷腸草無異夢溪筆談所述甚詳宋經云無花實未之深考

粵婁農曰余所至章貢衡澧山中皆多莽草而按其形狀與筆談花如杏花可玩李德裕所謂紅桂斬學顏所謂丹萼素蕾者都不全省蓋沈存中所云種類最多者耶江右產者其葉如茶故俗云大茶葉湘中用其根以毒蟲根長數尺故謂之黃藤而

水莽則通呼也豈與鼠莽有異同耶詩人多用茵露陶隱居以爲莽本作茵按山中多以黃茅之類爲茵子草郭璞注弭春草一名芒草孫炎注俗呼茵草茵草刺人衣而彌阮埴谷故以爲農行之詩亦夙夜厭浥之意莽草雖多殊非荆榛之比或謂弭爲白薇以弭薇音近春草同名難爲確詰邢疏以本草莽草郭引作芒草爲所見本異然則本草經傳寫訛誤多烏可不慎而圖經云煎湯熱含少頃治牙齒風蟲喉痺甚效此豈可輕試耶按周禮翦氏除蠹物以莽草熏之方言艸莽草也東越揚州之間曰艸南楚曰莽說文艸草總名則非毒草之莽矣今人以草

燒煙熏蟲亦不需用毒莽又說文犬善逐兔草中爲莽孟子草
莽之臣趙岐注莽亦草也莽艸艸同義楚詞攬中洲之宿莽
注謂草冬生不死此亦但詁宿字耳唯山海經朝歌之山有莽
草可以毒魚此或是水莽類而爾雅莽數節郭注云竹類則竹
亦有名莽者本草之莽草或爲芒或爲竹類之莽皆未可定若
以毒魚爲毒草則近世有以菽麥制魚者矣豈得謂菽麥爲毒
草耶余恐人誤以莽草爲可服故詳辨之



鉤吻

鉤吻本經下品相承以爲卽冶葛今之斷腸草也詢之閩廣人云有大小二種大者如夜來香葉蔓生植立近人輒動擣爛置豬腸中上下奔竄必破腸而出小葉者如馬蘭性尤烈李時珍所謂黃藤乃莽草根也又云滇人謂之火把花蓋卽黔書所云花赤如桑椹者同爲惡草非止一種今以蜀產圖之





天
公
三
天

眞鉤吻

太陽之草曰黃精太陰之草曰鉤吻博物志云鉤吻盧氏曰陰地黃精不相連根苗獨生者是也陶隱居云葉似黃精而莖紫當心抽花黃色初生極類黃精雷斅曰使黃精勿用鉤吻真相似只是葉有毛鈎子二個黃精葉如竹葉蘇頌曰江南說黃精莖苗稍類鉤吻自古言鉤吻黃精相似瞭然如此無有指爲斷腸草者本經一名冶葛冶葛後人以爲斷腸草毒草斷腸品非一種南方草木狀冶葛一名胡蔓草不言卽鉤吻自蘇恭始以苗爲鉤吻根爲野葛深斥陶說之非謂其葉如柿如鳧葵則卽

今嶺南之大葉斷腸草矣其云黃精葉似柳及龍膽草乃玉竹也古人於黃精玉竹不甚分別雷說葉如竹則今黃精也沈存中藥議亦以鉤吻爲卽斷腸草然又云斷腸草人間至毒之物不入藥用恐本草所出別是一物非此鉤吻則存中未敢以鉤吻黃精相似之說確然斷爲誤也本草綱目臚引斷腸草以實鉤吻大抵皆集衆說非惟未見鉤吻蓋亦未見斷腸憑臆訂訛遂以草之至毒者惟嶺南胡蔓一物矣考吳普本草鉤吻或出益州碧雞金馬開元後已淪南詔蘇恭諸人不識益州之鉤吻固宜醫家於毒草不曾試用展轉致舛亦無足怪惟鉤吻旣似

黃精采鉤吻而得黃精不能爲害誠妙采黃精而誤得鉤吻所
關豈淺鮮哉余至滇遣人入山採藥得似黃精玉竹者二草其
標識則曰鉤吻漢鉤吻鉤吻葉如竹與黃精同而矮小葉生一
面花實生一面棄擲皆活殆卽雷斅所謂地精俗云偏精其偏
者不止葉不相當而已漢鉤吻似玉竹葉如柳如龍膽草而葉
端皆反鉤四面層層舒葉開花花有黃白者亦有紅者蓋陶說
所謂當心開花而雷說所謂毛鉤也滇之山岷嶺者豈能杜
撰此名蓋相承指呼久矣余審是再三而知太陽太陰之說傳
於上古不可妄訾後人少見反肆雌黃而未及料其貽害無窮

也禮失求野其言猶信乃名土醫而詢之云黃精鉤吻山中皆
產採者須辨別之其葉鉤者有大毒然則鉤之得名非以其葉
如鉤耶偏精有毒稍輕形偏則性亦偏矣考南嶽記謂黃精多
山薑僞製桂馥札璞謂滇多毒草然則服黃精者宜如本草採
嵩山生者庶不至以豨苓引年而棄昌陽乎夫天地乖戾之氣
所鍾非一鉤吻胡蔓無妨並馳譬如四凶列於禹鼎非止渾敦
一形五鬼登於唐廷未必盧杞同貌山有陰陽則氣秉舒慘處
至陰之地而具至陽之性則爲毒尤甚宦寺婦人陰陽異用而
大亂生矣抑又聞之虎賁甚似中郎桓魋乃肖至聖甚惡甚美

眞賢眞奸此亦造物之樞鈴而待人以決擇余檢自僵之牘湘中則黃藤豫章則水莽博落迴粵閩則大小葉斷腸草滇則草烏火把花又有蟲如草長寸許亦名斷腸草牛馬食之立斃黔書又有一種斷腸惡直醜正實繁有徒豈得謂共兜去而無餘凶廉來除而並及異獸乎余以舊說入鉤吻下別錄斷腸草數種而特著滇鉤吻二物或可正李時珍之正誤本草鉤吻有主治滇醫亦用以洗惡毒瘡以盜捕盜或亦收效而斷腸草則未聞有用者巧令孔壬遇之立敗耳唐以前言治葛者或卽是此草草木狀治葛旣不云鉤吻當是同名異物相如无咎不疑萬

年其爲賢不肖也多矣

鈎吻滇人以蝕毒瘡惡刺字犯雜他藥以爛滅刺字俗所謂
爛藥也