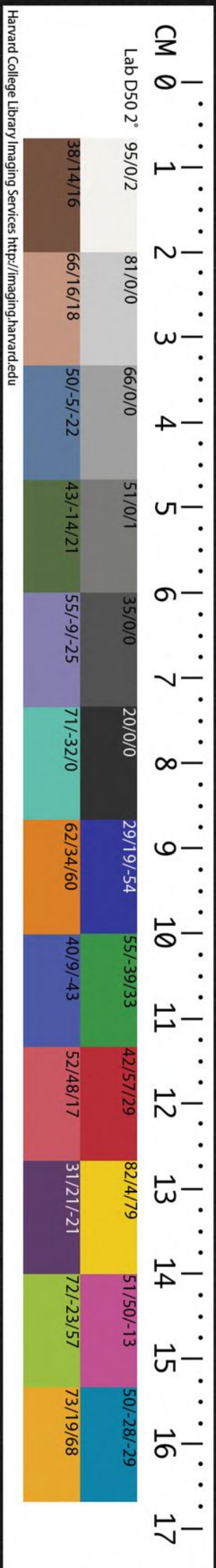


T 1235/7924 (3)

THE CHINESE-JAPANESE LIBRARY
OF THE HARVARD-YENCHING INSTITUTE
AT HARVARD UNIVERSITY

AUG 27 1959



易者考先天後天則易考上海卷一

之原同也西圖之

變有後益而後家

之之象即十畫以

易不考先天

天地流行之

身才考後天不知

六字考後天通

中州夏邑陳子編

此書下古書重先天圖之云有以圖用也而所以已以簡

考考也古書重先天圖之云有以圖用也而所以已以簡

考考也古書重先天圖之云有以圖用也而所以已以簡

考考也古書重先天圖之云有以圖用也而所以已以簡

考考也古書重先天圖之云有以圖用也而所以已以簡

考考也古書重先天圖之云有以圖用也而所以已以簡

易考者考先後天周易考上經卷一

之異同也河圖之

奧得義畫而顯象

爻之義賴十翼以

傳讀易不考先天

不知天道流行之

序不考後天不知

六子對待進退往

中州夏邑陳孚編

哈佛大學漢和圖書館珍藏印

此書下方採輯先儒之說存舊聞也間附以已見備

參考也上方首推先天次序以明義畫之本次原後

天方位以發文王開卦之意周孔爻象印証先後天

以申彖辭之所未備務使微顯闡幽正言斷辭四聖

傳心之要典昭若發蒙于易學未必无小補云

三三

卦者掛也謂懸象以示人也六畫象三才寫天地雷風水火山澤之形故謂之卦

來吉凶悔吝之幾 **乾元亨利貞** 此文王所繫之

句解字釋徒膚末

耳談理者畧于天

道言數者遺于人

事皆偏見也參互

考証不過以經解

經絕非自闢門戶

故曰考

象辭後倣此

乾健也言卦象也元亨利貞占辭也文王開伏羲之卦觀六陽之象而名之曰乾以列于六十四卦之首與連山首良歸藏首坤者取用不同又言占得此卦者主大亨通又宜正固也

初九潛龍勿用 此周公所繫之

初始也九老陽之數龍陽物靈變不測故以象乾道之變化初九一陽始萌于下如龍潛地中未可見震動之用即復初至日閉關之意文王統言乾體自初至上乾陽充滿无少欠缺周公分六爻以效天下之動初以時言舉初以該中末上以位言舉上以該中下初無用上悔用事在中卦例也

九二見龍在田利見大人

陽氣發見已出潛矣六畫之卦初二為地位在田出地之上也三畫之卦二為人位故曰大人九二无君位而有君德為萬物所利見非九二利見九五之大人也

九三君子終日乾乾夕惕若厲无咎

六畫之卦三四為人位故以君子取象文言於九三云上不在天下不在田不言中不在人即行此四德自強不息之君子也三為下卦之終故曰終日曰夕接上卦之始由下之上故曰乾乾重剛不中危地也日夕兢惕則處危地而无咎

九四或躍在淵无咎

四陰位故曰在淵三畫之卦下爻為地淵在地中也位近于五居上之下改革之際故曰躍或者進退未定之意君子見可而進故无咎

乾卦 考伏羲畫卦自夬上六變

九而成六陽之象

文王移乾于西北

而繫之辭括六陽

之全體而言也元

大也又始也乾之

體也亨通也利益

也乾之用也利又

訓宜又訓順利貞

訓正又固也又成

也文言稱四德四

字當分看後有元

作大利作宜者當

合講

易有四義曰辭變

周易考

卷一

一

象占辭即文周所繫彖爻辭變有先天之變如乾變姤之類是也有後天之變如樛筮時老陽變少陰老陰變少陽之類是也象如乾象龍坤象牝馬占如彖元亨利貞爻初勿用二利見三乾惕四或躍之類皆占辭也後倣此

五月一陰生天氣宜寒陰氣在內推陽而出故反熱十

九五飛龍在天利見大人

六畫之卦五上為天位陽氣盛滿上至於天飛龍之象其在人則以聖人之德居天子之位也大人指九五言利見者聖人作而萬物覩乾坤純體不分剛柔為應九二之大人不指九五九五之大人亦不指九二

上九亢龍有悔

窮高曰亢九五者位之極中正者得時之極過此則亢矣有悔者陽窮乎上而變陰也○上九天子之父天子之師如堯老舜攝伊尹復政厥辟周公復子明辟皆不至于亢也在他人則事外之人如蠱上九高尚其事漸上九鴻漸于逵知進退存亡而不失其正則不至有悔矣彖統卦材而言故繫之曰元亨利貞文言曰剛健中正渾括乾之全體釋彖意也周公逐

一月一陽生宜熱陽氣在內推陰氣

爻設象取譬於龍有潛見躍飛亢之分蓋兼時與位以發乾之用中庸時中之義本於此

用九見羣龍无首吉

而出生自下而上有六位此陰陽進退之次第也

羣龍合六爻而言九老陽之數六老陰之數老變而少不變乾用九而坤用六取變易之義也乾坤三索而得三男三女則交易之義也无首者惟變所適不可端倪之謂動靜無端陰陽无始故曰天德不可為首河圖之數自一以至九皆陽周公以九名爻用老陽之數由潛而見而躍而飛而亢以龍喻陽氣之升降象也曰勿用曰利見曰乾乾曰或躍曰有悔占也九數也

彖曰大哉乾元萬物資始乃統天雲行雨施品物流形

此孔子釋彖辭後倣此

先儒動變見伏四字原指先天變化

而言故此卦成卦之主在上九文王改先天圖則動變當依後天而推六陽之卦下卦陽上卦陰六陰之卦下體陰上體陽陽盛于九而終于九龍初為尾上為首无首者用九五而不用上九之亢也一陽生於六故坤用六河圖二四生于七九之內先迷也六八行於一三之外後得主也

此言乾之體明後天西北之位乃乾之元孔子釋象意以乾之元德非可以言語形容故但以大哉稱之萬物資始受氣于乾也天亦萬物中之一物資乾元之氣以成其體而統攝于乾元之中所以交乎坤元則雲行雨施氣之亨也品物流形形之亨也天之用皆乾之用也物分言之為品合言之為萬元者生意之含于內亨者生意之發于外體用一源之妙總形容乾元之大

大明終始六位時成時乘六龍以御天

始以初言終以上言六位即六爻乘字因龍字生御如御車之御言聖人體乾之用大明乾德之終始觀卦之六位因時而成即其所處之時而乘此乾之六龍以御天則與天同流矣

乾道變化各正性命保合太和乃利貞

此言乾之用流形于天之中天道變化皆乾道之變化變者化之幾化者變之成在物得之為性在天賦之為命各正者得於生初保合全于生後此乃乾之利貞也利者生意之遂貞者生意之成前言資始體也此言各正者用也太和者元也保合者貞也各正者利也

首出庶物萬國咸寧

言聖人居九五之位而首出庶物之上如飛龍之在天故能施乾之用而萬國咸得安寧也

象曰天行健君子以自強不息

此孔子釋大象之辭後倣此

天一日一周明日又一周非至健不能孔子釋周公立象之意謂下乾為天上重卦為行健乃即天以明乾象也與文王彖辭總括先後天言者取義不同君子自強以法天不息以法天之行健純是後天功夫

合全卦言則上為龍首分六爻言則羣龍亦各有首九為老陽之數至健之體六龍用事太過皆悔也周公特標羣龍无首之義為六十四卦用九之綱領凡後陽爻皆依此例推之坤象有君子字乾象無聖人字大明終始專指乾象大者乾之體段明者乾之光輝言此乾德甚大光明照徹于

上下之間也六位
時成考先天乾自
震之初爻為復而
離而兌以至夬變
而成全陽之體是
六位之乾以時而
成也時乘此六龍
以御天而行是天
之運轉皆乾之鼓
盪統天以體言如
身之統四肢御天
以用言如心之御
五官
天在庶物之上乾
包乎天之外而行
乎天之中故承上

乃盡人合天之道也○伏羲畫卦示象而已義則无
所不包夫子繫易象本乎義名因乎周義則斷以已
見為學者示入德之門

潛龍勿用陽在下也

此下孔子釋小象之辭後倣此

陽謂九下謂潛釋潛龍二字而勿用之義見於言外
見龍在田德施普也

以天道言陽氣施于地上生物之功已著以君子言
不必博施濟眾聞其風而興起者皆德施之所及普
周遍也如舜明揚側陋一年成居二年成聚三年成
都沾被已無窮矣

終日乾乾反復道也

三以自修反復者重復習復之意反復以體乾道即
文言進德修業之事

統天御天以明乾
道首出于庶物之
上在天則日月星
辰各安其位春夏
秋冬不愆其序而
萬國之生育長養
咸得安寧天之施
皆乾之用也
小象于乾之初九
曰陽在下坤之初
六曰陰始凝此孔
子指出陰陽二字
見六十四卦中大
小往來屈伸進退
上下內外之義皆
陰陽之用也

或躍在淵進无咎也

四以自試或雖疑辭當此之時飛龍在位君臣同德
見可而進自无咎也

飛龍在天大人造也

大人釋龍字造訓作釋飛字言大人作而在位六龍
皆寓言也

亢龍有悔盈不可久也

與時勢俱亢謂之盈不可久故有悔

用九天德不可為首也

九是天德渾全无間要之莫知所終引之烏有其始
不可為首謂不可名其端緒也

文王作彖原是占
辭小象明周公作
爻之義玩七也字
語氣亦爲占者下
斷辭也

義畫全本河圖陽
自一以至九陰自
二以至十皆有周
公用九用六乃
出獨見乾生于北
而盛于西用九者
取乾之極盛者用
之也坤生於南至
六而一陽生用六
取養陽之義
凡龍皆有首龍可

文言曰元者善之長也亨者嘉之會也利者義之和也
貞者事之幹也

文言分爲四德就天命之性與率姓之道指實言之
與彖辭渾言天道者不同四德皆善元乃善端初發
見處故曰善之長嘉美也會聚也如草木到夏好處
都來湊會處物爲義處之各得其所則和故事无不
利幹者木之身枝葉所依以立也貞爲事之質幹變
化皆由此出元於時爲春于時爲仁亨于時爲夏于
人爲禮利于時爲秋于時爲義貞于時爲冬于人爲
知明於天人合一之理方可識盡人合天之道○此
段見春秋傳是古有此語而夫子引之下別以子曰
表孔子之辭

君子體仁足以長人嘉會足以合禮利物足以和義貞

以象乾之變化而
龍之有首不可以

固足以幹事

君子一身渾都是仁故曰體仁無物不在所愛之中
故足以長人嘉美會聚便動容周旋无不中禮使物
各得所利則義无不和不能利物非義也知正所在
而固守之則足爲事之幹所謂知斯二者弗去是也

君子行此四德者故曰乾元亨利貞

言君子法天之健以行此四德與天同用也行卽是
乾四德屬之君子矣○此一節實指君子自強不息
之事以補彖辭未盡之意

初九曰潛龍勿用何謂也子曰龍德而隱者也不易乎

世不成乎名遯世无悶不見是而无悶樂則行之憂則

乃變復而一陽生
是爲龍之有首也
後天圖由乾變坎
而艮而出乎震是
見羣龍无首也此
先天圖與後天分
界處周公特明周
易改易先天之義

文王所謂乾先天而天不違者也統天御天乾元之大所謂語大天下莫能載爻辭兼天時人事言之其言大人即至誠能盡其性而贊化育參天地者也其言潛見飛躍即至誠之如神其言飛龍在天即至誠之高明配天龍有亢時乾則有貞而无亢即至誠之悠久无疆凡此皆誠則明之事

違之確乎其不可拔潛龍也

六爻位有隱顯德无淺深故初九九二稱龍德勿用隱象也無可乘之位故不求變易乎世道非可見之時故不求成乎令名遜于世外知命樂天雖舉世非之不見是于人而不怨不尤何悶之有世適有道是所樂也則出而行其道世或无道是可憂也則違之以潔其身確然自守不可榮以祿而拔諸幽潛之中是真隱而非充隱矣勿用勿字有絕大力量正君子在下自強不息之用

子曰見龍在田利見大人何謂也子曰龍德而正中者也庸言之信庸行之謹閑邪存其誠善世而不伐德博而化易曰見龍在田利見大人君德也

所謂誠者天之道聖人不思不勉從容中道九三終日乾乾即文王緝熙敬止之意非真費把持而後能亦生知安行之事也大象乃孔子之易以天之行健為乾象指出自強不息四字為學易之實在下手着脚處文言行此四德學利以下之事人之道也以君子為乾行此四德為元亨利貞

龍德本同而用因時異初九之潛高尚其事晦迹山林非正也亦非中也時為之也九二在田則異于潛利見則異于勿用位居正中故以正中之道處之庸言庸行不為高世之軌信與謹自初已然至此則慥慥篤實敬修罔斲耳時時閑防邪念以存其本心之誠使无一息之間善一世之人心風俗不自以為功而伐之德澤廣博而所過者化所以為大人而萬物皆利見之無君位而有君德也

九三曰君子終日乾乾夕惕若厲无咎何謂也子曰君子進德修業忠信所以進德也修辭立其誠所以居業也知至至之可與幾也知終終之可與存義也是故居上位而不驕在下位而不憂故乾乾因其時而惕雖危

所謂知之一成功一也子曰以下共六節乃反復申明六爻之義兩提誠字四提時字誠者體也時者用也六爻中總離不得一箇誠仁義禮知根心生色莫非實心實事貫徹于潛見飛躍之中庸言庸行自道之小處言之乃夫婦之可與知能及其至而察乎天地所謂知至至之知終終之也

无咎矣

九三居二之上四之下正而不中故為危地君子自強不息所以益進其德益修其業忠信即上閑邪存誠之事內主忠信則所為皆實好善即如好好色惡惡則如惡惡臭德不期崇而自崇矣修辭立誠即上謹言信行之事修治其辭言必顧行則誠意植立于中而所作所為乃可居而守之德為體業為用總歸于誠而已至即至善之至謂道之極致處知在行先知道之至而身即與為至之可與幾而及也終即事有終始之終謂事之歸宿處知道之終而身即與為終之事理之宜可以存之而不失矣三在下卦為上位在上卦為下位不驕則不至如上九之亢不憂已有出潛離見之意凡此皆君子之乾乾因其所處之時而加謹惕雖居危地无咎矣

孟子謂孔子聖之時茲于九二九三九四爻中特地指明伯夷之清伊尹之任柳下之和非時也即非龍德之正中也六爻潛見時也在淵在天與亢亦時也推之三非因時之用哉初以位言初為下則自二以至上位之以次而上可知矣二以時言二為時舍則自三以至

九四曰或躍在淵无咎何謂也子曰上下无常非為邪也進退无恒非離羣也君子進德修業欲及時也故无咎

上與進釋躍字下與退釋在淵无常无恒釋或字邪謂利欲羣指下三爻言進德修業九三備矣此則欲及時而行其道故无咎

九五曰飛龍在天利見大人何謂也子曰同聲相應同

氣相求水流濕火就燥雲從龍風從虎聖人作而萬物

覩本乎天者親上本乎地者親下則各從其類也

因大人與眾物感應故廣陳眾物相感應之理以明

上時之見用可知矣三曰行事四曰自試五曰上治皆得位乘時至于上則位處窮極時不可為故曰窮之災也六爻中位之上下時之通塞包括無遺凡卦位皆以此例推之末言用九歸于乾元六爻皆元氣之周流天之所以四時不忒聖人所以久道化成故曰天下治也乾坤統攝六子子

之君德已備于二三四爻位乎天德則本盛德為大業不須言矣相應相求聲氣同類相從流濕就燥形質同類相從龍吟而景雲出虎嘯而谷風生以有識感無識也天在上凡動物皆首向上地在下凡植物皆根向下惟物各從其類故大人為人類之首而萬物利見有是君必有是臣真箇龍虎必生風致雲觀萬類之相感可見矣

上九曰亢龍有悔何謂也子曰貴而无位高而无民賢人在下位而无輔是以動而有悔也

以有位謂之貴以有民謂之高輔弼全賴賢人今皆无之者位處極上以亢失之也○此上為第二節明六爻之義

潛龍勿用下也

下謂初位在下

見龍在田時舍也

時舍謂未為時用

終日乾乾行事也

行乾之事即進德修業

或躍在淵自試也

凡飛者必先躍以作其勢如鳥雛習飛必跳躍于巢以自試其羽翰此以試釋躍欲飛之象

飛龍在天上治也

上謂大人在九五之位治謂行其治化於天下

亢龍有悔窮之災也

有六爻所以用六六爻之位即六子之位也今以先後天卦圖考之先天乾始于復震之初也位在東北初九為震後天坎次乾位在正北子之方是坎為初九也陽氣潛藏非坎象乎先天離次震兌次離後天既改坎艮為陽卦離兌為陰卦論卦位艮次坎當為九二震當為九三論爻位則艮

當為九三震當為
九二考乾坤之下
窮釋亢字災釋有悔亢陽窮極災害必至在先天圖
乾將變為姤在後天圖乾將入于坎也

繼以屯蒙屯居蒙
乾元用九天下治也

先則震之利建侯
九是天德全用剛直放遠邪柔則天下治矣○此上
為第三節明六爻之人事

為見龍無疑也先
潛龍勿用陽氣潛藏

天兌次離在東南
此又以氣言陽微潛藏于地下愈養則愈厚輕用則
發洩無餘矣故勿用

後天巽次震在東
見龍在田天下文明

南其象曰后以施
陽氣在田始生萬物故天下有文章而光明

命誥四方爻言血
終日乾乾與時偕行

去惕出非或躍在
時皆乾之用偕行者與天之乾同運並行天以時而

淵乎是巽為九四
也先天乾次兌位
在南後天離在南
其象曰先王明照
四方即飛龍在天
也先天巽次乾位

在西南後天坤次
或躍在淵乾道乃革

離不在六爻之內
革變也三為下四革而為上此專釋上下卦之間下
終上始乃天地更端之時也

兌次坤位在正西
飛龍在天乃位乎天德

非亢龍有悔與時
苟無其德謂之天位而已飛龍在天照臨廣大乃當
天德之位

借極乎文王改變
亢龍有悔與時偕極

先天圖爻位自當
偕行則无悔借極則窮而有悔

以後天為定明乎
乾元用九乃見天則

此可以識六爻之
大哉乾元乃統天
是天資始于乾由
乾元之亨而成者
也乾元即太極也

天開于子天之元也一陽生于冬至四時之元也太陽出為晝夜中子半一日之元也以人而論天命之性元也率性之道亨也未發之中元也既發之和亨也以四德而論仁元也義禮知皆亨也孔子贊乾始之大曰剛健中正純粹精也知此可與言性矣古者太卜掌卜筮之法夏商周皆用

冬各有其節聖人變而仁義禮知各異其用此正天之準則○此上為第四節明六爻之天氣

乾元者始而亨者也

乾之元氣盛大故能為物之始而亨通也以元屬乾見非餘卦之言元者可比

利貞者性情也

前言性命此言性情言性不言命不知性之本言性不言情不知性之用性言其靜也情言其動也物動極而至于收斂則復其本體又為來春動而發用之地若言性而不言情則止乎貞純乎靜矣○利貞者乾之性與情皆得其正也識得乾之性情乃可與言易

乾始能以美利利天下不言所利大矣哉大哉乾乎剛

之朱子本義之作謂為占者言是也

健中正純粹精也

乾始即乾元美即亨亨乃眾美之會也亨毒化育皆利也到得收藏之時生物之功不復可見故曰不言所利剛以體言健以用言中者不偏正者无過不及純則不間以陰柔粹則不雜于邪惡精又純粹之極也曰大矣哉大哉極贊乾德之美故曰贊易後倣此

六爻發揮旁通情也

六爻中皆發揮乾道之變化所以旁通其情使曲盡也

時乘六龍以御天也雲行雨施天下平也

龍是喻意雲行雨施正飛龍之用曲盡其義在六爻而備其德者在九五此于六爻中指出用爻之主○此上為第五節明乾元四德之義

公作爻辭亦為占者言也孔子小象解占辭也易之用本如是矣文言以元亨利貞為四德以君子為乾皆申明自強不息之義也爻辭中庸言庸行進德修業正君子自強之實際功夫此皆孔子玩象爻之辭而學易以寡過豈斤斤於觀變玩占效術士之所為文周之易賴孔子而益顯孔子

君子以成德為行可見之行也潛之為言見而未成是以君子弗用也

此又釋潛龍之義君子成德之名言君子行仁義禮知之四德君子即乾也本成德而為行日可見之于施行不宜潛也初九潛之為言是德尚幽隱而未著見所行未可成就眾陰方盛知難而退是以君子弗為世用也

君子學以聚之問以辨之寬以居之仁以行之易曰見龍在田利見大人君德也

聚者萬理皆備而无所闕辨謂剖決其是非居即居業之居寬猶曾子所謂弘張子所謂大也仁者心德之全所行皆天理之公无人欲之私故曰仁以行之

之易非象爻所能盡孟子願學孔子皆學易中庸一書從易傳中出學者不究乎此而探玄索隱謂之不知易可也

九二非君位而有君德宜為萬物所利見也
九三重剛而不中上不在天下不在田故乾乾因其時而惕雖危无咎矣

三下乾之終接上乾之始故曰重剛二五為中三與四皆非中也不言中不在人三人位也

九四重剛而不中上不在天下不在田中不在人故或之或之者疑之也故无咎

四上乾之始接下乾之終亦為重剛四近于五上近于天故曰中不在人陽德漸盛前進較易或之者據其迹疑之者指其心是詳審之意

夫大人者與天地合其德與日月合其明與四時合其

文王問而知之者也

乾坤純陽純陰卦體反對其實一卦也乾坤分而為六子六子合而為乾坤乾六爻指六子之陽爻而言坤六爻指六子之陰爻而言也今以先後天圖考之先天震離兌乾三十二陽卦居左巽坎艮坤三十二陰卦居右乾陽極變陰為姤坤陰極變陽為復

序與鬼神合其吉凶先天而天不違後天而奉天時天且弗違而况于人乎况于鬼神乎

九五爻辭但舉萬物感應之理以明利見大人之義此復申言大人之德與乾元同其體用也合德謂高明與天同覆博厚與地同載合明謂聰明睿知足以有臨合序如賞以春夏刑以秋冬之類合吉凶如福善禍淫屈伸進退皆鬼神之用也時之未至先天而為之天自不能違天合大人也時之既至後天而奉之亦不違乎天道大人合天也尊而遠者且不違况小而近者乎

充之為言也知進而不知退知存而不知亡知得而不知喪其惟聖人乎知進退存亡而不失其正者其惟聖

人乎

貞者正也篇末特地指出正字見四德始于元而終于正也上九所以有悔者正由有此三事知其理勢如是而處之不失其正非聖人不能也○一畫開天包羅上下天得之以為天聖得之以為聖君子法之以為學彖辭渾舉一箇乾字見六畫涵蓋无窮先天之道也周孔着落在人事上就六爻中發明潛見飛躍之道後天之學也合先後天以言易方見義之全此上為第六節更廣六爻之義



天運循環陰陽並用原不相妨非晝貴而夜賤春夏吉而秋冬凶也此天地自然之數也周易言用九用六乃範圍天地之道先

坤元亨利牝馬之貞君子有攸往先迷後得主利西南得朋東北喪朋安貞吉

一陽坎之上下二陰即河圖北外之六是乾之初九即後天圖乾下之坎故曰潛龍勿用謂一陽陷于二陰之中也坎為初九乾之元也坤用六謂六孕內之一陽陰為陽母之義也乾用九謂潛藏之一陽雖微而九之全體已具陽為陰父之義也周易以坎為冬至之一陽故移坤于西南而以

象曰至哉坤元萬物資生乃順承天

坤元言至謂至極也天包乎地故乾言大至不如大

包義氏仰觀俯察畫一耦以象陰至于三畫皆耦因而重之以成純陰之體文王觀象而名之曰坤乾之對也元亨已盡坤之全體四德同于乾而貞體則異坤以順為正也行天莫如龍行地莫如馬牝從牝陰象也牝馬順而健不順則非无成之義不健則不能行地以配乾君子以下占辭也君子有所往先時則迷後得所主坤西南方故利往西南必得其朋若往東北則必喪其朋而不利矣總宜安靜而貞正則吉言占者雖利西南亦不可妄動也彖者斷也據彖以斷一卦之吉凶後倣此○以事理言之人臣離其黨而八君之朝先迷後得之象也女子離其家而入夫之室得朋喪朋之象也得朋者率陰以從陽喪朋者絕陰以從陽皆法坤之用也數中有理兼言始備

坎居北為子居母位也傳云帝出乎震故九二曰見龍在田艮為九三曰終日乾乾與時偕行上三爻巽離兌陽極盛而陰生于內故曰乾下三爻陽上三爻陰也坤初六為巽一陰生于下也六二為離陰在中也六三為兌陰在上也由此而上坎之上下二陰為六四艮之下二陰為六五震之

之盛也坤无功承乾以為功乾剛健能統天坤陰柔以順承天資始以氣言資生以形言○乾彖在小象後從古本坤以下彖在象前從今本

坤厚載物德合无疆含弘光大品物咸亨

坤土至厚故能承载萬物德合天之无疆又言其博也含弘光大是坤之亨含无所不容弘无所不有光无所不著大无所不被品物咸亨隨坤之亨而亨也

牝馬地類行地无疆柔順利貞君子攸行

馬本乾象行地不能如龍之飛躍牝陰地類也此明取象之義无疆謂健也未有乾行而坤止者非健无以配乾坤德柔順利于貞固君子所宜法之以為行也

先迷失道後順得常西南得朋乃與類行東北喪朋乃

上二陰為上六故
曰坤下三爻陰上
三爻陽也知後天
之位可與言六爻
之用矣

坤卦 象所謂乾西
北後天之乾

也坤西南後天之
坤也乾盛于南故
先天圖位在南亨
之義多然陽中有
陰已為破體之乾
後天言乾貞之義
多乾終于西北始
于西北乃貞元會
合處貞下起元坎

終有慶

先迷者戰之後无所適從是失其道也後順者乾變
為姤巽乎陽乃得其常也以常字釋主字象辭應以
得主為句西南陰方乃坤致役之地與類行者率陰
類從陽而行也東北陽方率盛陰以從陽乃終有福
慶也易之爻有曰朋盍簪以其鄰皆得朋之意有曰
朋亡渙其羣皆喪朋之義

安貞之吉應地无疆

象言安貞吉者以君子之博厚悠久應地之无疆也
○象傳三言无疆合天者天之不已行地者馬之健
行應地者地之廣厚

象曰地勢坤君子以厚德載物

地形方直本不為順其勢承天是其順也此坤字作

中之一陽生焉故
合乾之始終而繫
之曰元亨利貞孔
子有見于此故釋
象曰大哉乾元萬
物資始乃統天時
乘六龍以御天皆
指西北之乾也乾
元用九南為元乎
西北為元乎陰終
于東河圖為八始
于東南即河圖南
內之二故後天巽
在東南為初六坤
在西南為未申之
方于時在夏秋之

順字解坤厚所以載物故君子以厚德法之若與坤
有纖毫之異不足以言厚德

初六履霜堅冰至

乾初復也勿用即閉關之意見微陽之不可不養也
坤初始也履霜即女壯之戒見微陰之不可不防也
初六始于東南巽方時无冰亦无霜但一陰見于地
下似履霜之象而積漸乃致堅冰之至聖人要其終
而言之以示防微杜漸之意扶陽抑陰其旨深矣○
于未至之時而知其必至故于念慮之微而謹之

象曰履霜堅冰陰始凝也馴致其道至堅冰也

○孔子象辭原在六爻經辭之後自為一書王輔嗣
各附于當爻之下繫以象曰以別之
釋爻言履霜者謂陰氣之始凝也馴若鳥獸馴狎然
習也致推極也謂馴習而推極其道必有堅冰之至

間故萬物皆致養焉豕曰西南得朋坤位在西南也若以先天為北方之

六二直方大不習无不利

地之生物直遂无回曲處故其性直形體方正无偏畸處故曰方德合无疆則于乾同其大矣承天時行自无不利豈假學習而始能然乎○陽以在上為正故乾之天德在五陰以在下為正故坤之地道屬二居中得正德本固有假修習而得

象曰六二之動直以方也不習无不利地道光也

六二之直方以地道之動處言也動則有資生之功以順德而處正位可以乘天時行故曰地道光乾主九五故于五言乾之大用而九二祇言乾德之美坤主六二故于二言坤之大用而六五祇言坤德之美動者坤德之光輝自然發于外故不待習而自利

亨明矣牝馬本駕鈍故為地類非若乾之取象于龍乾始于西北而闢戶于東南坤始于東南而闢戶于西北二體相為乘除乾

六三含章可貞或從王事无成有終

居下之上人之位也故言居此爻者含晦章美宜守其貞或從王事不敢當其成而事必有終臣道當如是也○陰居陽爻便有從陽之義陽主進躍自躍也陰主退從從陽也乾九四陽居陰爻坤六三陰居陽爻皆曰或進退未定之辭

象曰含章可貞以時發也或從王事知光大也

不發非忠也含晦章美而守以貞固待時而發也或從王事惟其知之光大故能代終淺暗則惟恐人不知豈能无成乎呂東萊曰人出來做事多被疑忌只為預先露圭角

六四括囊无咎无譽

四近于五在重陰之中乃上下閉隔危疑之地故宜

初九坎在坤為六四上下二陰如括囊之象母孕子胎婦道之常故无咎亦无譽坤為布為文歸妹震二陰在上象袂此艮六五陰在下象裳居中黃象故艮在坤為六五黃裳之吉陰始于南而終于東考河圖可見震為帝為龍坤上六龍戰于野龍即震之一陽也乾九四指巽之上二陽地戶

由此闢或躍在淵

之象于坤為初六

謂巽下之一陰始

生也乾九五為離

二陽發越于外日

中之象聖人作而

萬物覩乾之亨莫

盛于此爻于坤為

六二指離中之一

陰得位而言也有

中正之德故可以

正位乎中宮而勦

文明之治坤之德

亦莫盛于此乾上

九兌于坤為六三

其象曰含章可貞

坤无章借乾以為

括結囊口而不露咎致罪譽致疑无咎无譽乃所以為括囊也

象曰括囊无咎慎不害也

慎解括囊不害即无咎但遠害而未能有為釋无咎而无譽之意可見

六五黃裳元吉

文具于內曰黃中見于外曰黃裳黃中色裳下飾陰宜下不宜上也五陽位尊非純陰之體故六二言坤之德六五言坤之業暢于四支發于事業皆以用言也

象曰黃裳元吉文在中也

黃裳是中德發見於外推本言之曰在中見于外者必由于內也衣在上裳在下中色而飾下體五雖尊

位坤之貞德宜如此故元吉

上六龍戰于野其血元黃

說卦云戰乎乾龍戰是乾來戰不以坤敵乾也乾至上而窮則曰災坤至上而窮則曰龍戰戰則陰陽俱傷不止于有悔故曰其血元黃○考先天圖坤在北十月之卦後天圖坤在西南六月之卦先天言體周易言用宜從後天

象曰龍戰于野其道窮也

陰盛之極必爭陽主龍而言見陰不可抗也其道窮謂由初六馴習其道以至于窮兩其道相應

用六利永貞

永常也貞正也言常能貞正也安者順而不動永者靜而有常陰以輔陽不永不貞何以成生物之功居

出此六位故曰乾坤者易之門又曰易之蘊

先天圖巽在西南自西而西北艮二陰長矣陰至三為否遂漸至剝陽而成全坤陽已絕矣文王扶世立教以贊天地之化以為陽君父也陰臣子也陰盛剝陽而變為全坤此不可為訓也故移巽位于東南而移北方之坤于西南使安其

九而知用九之道則不至于亢居六而知用六之道則不至于戰易之垂戒深矣

象曰用六永貞以大終也

地以承天為終初陰後陽故曰以大終乾重元坤重貞乾无首是无始也坤以大終是无終也循環无端造化之妙如此○乾元資始坤貞大終剛柔相濟無二道也坤乃乾之分體故以合乾為終

文言曰坤至柔而動也剛至靜而德方

剛方釋牝馬之貞坤本至柔乾之施一至即能翕受而發生不可止遏是其動之剛也坤本至靜然生物之功普遍四周无少欠缺是其德之方也○此申至哉坤元萬物資生之義

後得主而有常

處乾之後則得其主而不失坤道之常○此申後順得常之義

含萬物而化光

含養萬類其化光大○此申含弘光大之義

坤道其順乎承天而時行

坤道柔順承奉乎天與時偕行不為先也○此申乃順承天之義

積善之家必有余慶積不善之家必有余殃臣弑其君

子弑其父非一朝一夕之故其所由來者漸矣由辨之

不早辨也易曰履霜堅冰至蓋言順也

善不善未必即有災慶餘慶餘殃皆由漸積而成弑

臣子之分而致役于乾也周公有見于此而于初爻繫之曰履霜堅冰至東南為已方四月之卦時尚無霜安有堅冰聖人要其終而言之為之防微杜漸即如初六勿用取女之義也至此而進以離一陰之中居先天乾位六二曰直方大得中正也同人于野即此爻六三六四解已見前六五

周易考卷上經
黃裳中色而飾下
體坤德也上六陰
疑于陽而龍戰于
野陽足制陰弑父
弑君之禍從何而
起此文王特作後
天一圖謹之于始
即有履霜堅冰之
戒而陽統乎陰陰
為陽用用六所以
永貞也孔子象傳
釋文王之易小象
乃自立言以明君
子法坤之道文言
又申大象之意也

父弑君不善之所積而成也辨之可不早辨乎非心
邪念順養將去不為懲治則日漸滋長如陰始于履
霜而堅冰幾于抗陽順之變反為逆六四言謹此言
順只宜就字解不必改作慎○辨之早則防之周自
可以杜其漸

直其正也方其義也君子敬以直內義以方外敬義立
而德不孤直方大不習无不利則不疑其所行也

二在下位就功夫言乾言德業聖人之事坤言敬義
賢人之學欲進乾之德必本之以敬欲修乾之業必
制之以義此下學上達之要旨也正是敬存于內而
无邪曲方是義行于外而无差謬直內者戒慎恐懼
致中之事方外者慎獨集義致和之事體用全備則
其德廣廓周遍不孤言大也疑故習不疑則何假于
習知至而后意誠也

先天由剝而變成
卦之主在上六後
天由離火化土用
事之主在二五文
言于二言坤之德
敬義不孤厚德所
以能載也五言其
用美在中而發于
外厚德載物之用
也此君子安貞之
吉所以應地無疆

陰雖有美含之以從王事弗敢成也地道也妻道也臣
道也地道无成而代有終也

地道處卑待唱乃和地道妻道臣道皆卑承尊也終
亦非坤之所敢有故曰代乾能始物必賴地以作成
代有終對乾始而言三位在上下二卦之間亦乾九
三因時而惕之義

天地變化草木蕃天地閉賢人隱易曰括囊无咎无譽
蓋言謹也

六四重陰天地閉塞之象乃賢人隱退之時非若春
夏之交天地發育草木蕃昌也括囊者默足以容爻
詞蓋言謹慎之意也

君子黃中通理

乾六爻皆言君之事坤六爻皆言臣之事故九五曰大人六五曰君子在臣為台輔之尊在妻為后妃之位黃對元言地之正色也中則无過不及而通達于理

正位居體

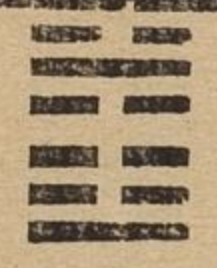
中則必正六五陰居陽爻非正也正位從中字看出居體釋裳字裳下體之飾也五雖尊位在坤惟取中正之義○不象衣而象裳乃其居體之正處位居五而以承天為正位

美在其中而暢于四支發于事業美之至也

五德位俱尊美是就成就處說黃中則美在其中居體則暢于四支發于事業美之至釋元吉

陰疑于陽必戰為其嫌于无陽也故稱龍焉猶未離其類也故稱血焉夫元黃者天地之雜也天元而地黃

陰盛之極疑于无陽所以必戰乾坤倒置堅冰之至於此爻見之矣龍乾象也曰龍戰以討陰予陽即春秋稱天以誅亂賊之義陽為氣陰為血故曰其類坤上三爻屬陽故曰未離其類六五言黃乃坤正色為陽所傷間以天之元色則雜矣此乾坤之大變也末言天元地黃見不可淆亂之義



屯元亨利貞勿用有攸往利建侯

乾陽動乎險中其象為屯屯難也占為大亨而利于正固未可遽有所往坎在前也震為長子主器說卦

屯卦

乾坤二體陰陽正對之卦也上經頤大過坎離下經中孚小過

凡正對之卦八自
屯以下皆以一卦
顛倒而成二卦上
經二十四卦下經
三十二卦合計五
十六卦實二十八
卦為反對之卦正
對明陰陽之體反
對明陰陽之用合
之得三十六卦邵
子三十六宮之說
本此三男之用繼
乾坤而震為春令
日總是春天地皆
以生物為心也乾
純陽坤純陰本無

云帝出乎震利建侯者多難之會一人不能獨理必
眾建諸侯以分治之

象曰屯剛柔始交而難生

一索得震為始交再索得坎為難生而字承接以釋
上下二體所以名屯之義天地不交則否交而未暢
為屯

動乎險中大亨貞

以卦材言動震之為也險坎之地也乾陽動乎險中
有大亨之象而又有貞固之德則足以亨屯矣

雷雨之動滿盈天造草昧宜建侯而不寧

雷雨滿盈則為解當雲雷之時猶未成雨要屯之終
而言故有雷雨滿盈之象草雜亂貌昧冥晦也天地
造物之始天下未定宜建侯以治之而不得安于无

難交則難生坎交
之始有險難之象
坎中一陽為元而
震雷以動之則亨
矣利貞乾之全體
也象曰利建侯明
此卦之用在初九
然時交于春而隆
冬盛陰之氣掩蔽
于其上豈利有攸
往時乎卦下為來
上為往象曰勿用
有攸往是屯之取
象在上體故九五
有屯膏之象也天
運有常有變主器

事封建之典蓋取諸屯

象曰雲雷屯君子以經綸

雲者為雨而未成也屯是起脚時蹇是中間困則終
窮難斯甚矣坎在震上為屯雲方上升也在震下為
解雨澤既沛也經綸皆治絲之事經者理其緒而分
之綸者比其類而合之也濟屯如治絲建侯其理之
緒也不得其緒徒擾益亂耳

初九盤桓利居貞利建侯

盤桓難進貌處屯之初進則入于險中不可進也安
民在正故利居貞以陽下陰為民所歸故宜建立為
侯以為羣陰之主卦言利建侯其事也爻言利建侯
其人也

象曰雖磐桓志行正也以貴下賤大得民也

之長子出而亨屯拯溺以旋乾而轉坤象曰宜建侯而不寧象曰君子以

經綸用初九也震之初九繫之曰利建侯與乾初之潛龍勿用異矣繫

傳云其初難知謂此也陽為君陰為民于此分其貴賤以示扶陽抑陰之義

坤之六二曰直方大則不疑其所行也屯六二有遘如

屯難之世初居下位有剛明之才雖盤桓不進而志行貞正自足以震動一世也易言建侯者二豫上震也屯下震也震為長子有侯象陽貴陰賤初九在三陰之下屯難之世民思其主所以得民心也

六二屯如遘如乘馬班如匪寇婚媾女子貞不字十年乃字

屯難也遘回也班如分布不進之貌二應于五下比于初程子云設非通于寇難則往求于婚媾矣此據二近剛為義不計初之德何如也與乘剛意合君子守道女子守志其義一也屯難之時雖有柔中之德亦且守貞不字十年數之極數極則反乃得字于五矣孔疏云字愛也謂與陽遇也禮女子許嫁笄而字考同人字也九五大師之克三四上三陰變陽而後遇此言不字三陰分其應也寇指三陰取象

之象何也蓋乘剛而受制于初九則

未能利于行矣二五不交故繫之以屯六陰類女子象

屯不字象十年乃字數學之始考河圖八在東而十居中十年之說意在此乎六二柔中得

正故能守不字之貞至十年之久用六利永貞此爻得之

六三不中不正而處陽爻非能守貞

象曰六二之難乘剛也十年乃字反常也

二與五為正應而難于進者乘初九之剛也十年難息而乃字是得反其常道也

六三即鹿无虞惟入于林中君子幾不如舍往吝

象曰即鹿无虞以從禽也君子舍之往吝窮也從即從獸無厭之從言貪也故着以字所謂禽荒者也陰柔不正上六无應往吝者窮之象

六四乘馬班如求婚媾往吉无不利

不字者鹿為獸中之陽即鹿者陰處陽爻不由其道鑽穴隙之類也下无比上无應无虞象震東方木至三而盛林中象三欲上合于五而不能惟入于林中而已是臣不遇主而欲行其志婦不遇夫而欲有其家也豈君子見幾之道乎往吝戒之也

坤六四括囊无比无應也此爻比五應初以柔順居近君之位才不足以濟屯而初九之賢為已之婚媾求以共輔往則吉无不利矣

象曰求而往明也

求助于初而往應于五非明智不能○考九五屯膏如堯之洪水未平初九舜在側陋時也四岳咸薦當六四之位○四至五互艮天道下濟而光明也

九五屯其膏小貞吉大貞凶

九五坎體有膏潤而不得施故為屯之主與六二之屯如相應他爻不言屯是成卦之主在九五六二也二五不交當大貞而反利小貞非建侯豈可濟哉故二之字必待十年而四之求婚媾无不利

象曰屯其膏施未光也

亦乘馬之象九五未出險初九用事故六二不字十年而六四有求婚媾之吉

九五天位也坎為始生之陽象為潛龍與乾五之飛龍異矣象曰屯其膏大貞凶陽生于北而盛于南坎陷于盛陰之中故以屯取象

上六泣血漣如與坤上六其血元黃相應先天圖上六

德澤之施不能及遠是未能光大也

上六乘馬班如泣血漣如

上无用之地六陰柔之質處屯之終而无正應進无所之憂懼而已坎為血卦又為加憂泣血之象上乘九五故亦曰乘馬

象曰泣血漣如何可長也

言宜速反變則亨矣



蒙亨匪我求童蒙童蒙求我初筮告再三瀆瀆則不告

利貞

上艮下坎遇坎而止莫知所之蒙之象也九二發蒙

變九為巽而成益
十二月卦後天反
下震為上艮而成
蒙上六變矣故曰
何可長

先天圖左為四陽
右為四陰天地運
行渾元一氣周易
言用九用六上經
以坎離為用下經
以既濟未濟為用
六十四卦皆言坎
離之濟與未濟也
乾坤為大父母自
屯以下皆六子之
用坎中一陽在五

而六五相應故亨匪我求童蒙在下位不援上之義也童蒙求我樂道忘勢之象也初筮則其志一故告再三則煩瀆故不告蒙之求師與人之求神其道一也貞作正

象曰蒙山下有險險而止蒙

山下有險象也險而止以卦德言无出險之才所以為蒙

蒙亨以亨行時中也匪我求童蒙童蒙求我志應也初筮告以剛中也再三瀆瀆則不告瀆蒙也蒙以養正聖功也

蒙亨者九二當發蒙之任以亨通之道行其時中之用也六五童蒙之象求我者志與二應也初筮謂初

坎之正也離中一
陰在二離之正也
男正位乎外女正
位乎內乾坤之大

象曰山下出泉蒙君子以果行育德

六當發蒙之始再三指三四言瀆則不告取上卦艮止之義利貞者謂童蒙之時而養以正道乃作聖之功也○易本卜筮之書初曰筮餘爻皆可言筮

義也卦所以名既
濟也離中一陰居
五坎中一陽居二

不曰水而曰泉水之源也蒙之初發象之果行如坎之流育德象艮之止○育即教育之育指蒙言

初六發蒙利用刑人用說桎梏以往吝

所以名未濟也屯
變六三為九則既
濟矣故三戒往吝
之窮蒙變六四為
九則為未濟故六

以陰居下蒙之始也發開發也刑人謂正法以示懲說與脫同若說桎梏縱之以往則陰長而蒙愈甚故吝○又天下不善之行皆桎梏人反以為美而好之正法所以脫桎梏也論更切

象曰利用刑人以正法也

四明遠實之困
屯蒙二卦皆言三
男之用繫傳云尺

正法者立其防限明其罪罰使之由之○考大畜六

夔之屈以求信也
龍蛇之蟄以存身也
也坎在北方為乾
之初九潛龍勿用
非不可用也待時
而動也孔子解屯
之象曰剛柔始交
而難生泰曰天地
交否曰天地不交
蓋乾坤純陽純陰
不交則萬物不通
此孔子特地指出
一箇交字為六十
四卦之樞紐也乾
六爻總以坎中之
一陽為主羣龍皆

九二包蒙吉納婦吉子克家

四童牛之牯始初六繫于金柅皆利用刑人之義坤
初六云辨之不可不早辨也即初筮告之意
象曰以亨行時中非復之初九勿用者可比陰爻皆
蒙剛中不過故有包蒙之象言其量之有容也下又
因蒙而推言之謂上與五應以陽受陰有納婦之吉
居下任事又為子克家之象○六五象母克家與蠱
九二幹母之蠱義同

象曰子克家剛柔接也

六五應則剛柔之情相接故得行其剛中之德克幹
家事也乾坤為父母而六子皆有克家之任屯九五
有屯膏之象故六二守不字之貞是剛柔不接也大
貞凶則非克家之能事矣蒙九二與六五應孔子于
小象特申子克家之義見三男皆可行乾事而非剛

為九五効其用也
陰爻惟離之六二
為得中亦應坎中
一陽為用坎在北
方非交也亦猶龍
蛇之蟄乃其存身
處也初九帝出乎
震時方多難六四
居大臣之位柔而
得正下應初九舉
賢任能大臣之責
也陰柔本无濟屯
之才初九在重陰
之下非六四則不
能進而成既濟之
體是屯之未濟在

六三勿用取女見金夫不有躬无攸利

柔相接之時則潛而无用當其見而在田上應好賢
之主可以行大人之事矣屯反為蒙此爻乃其轉關
處
三與上應男女之義也不中不正上不求三而三求
上女先男也故戒占者曰勿用取女上九陽剛金夫
象三自往見金夫而不有其躬取之无所利矣不言
蒙者不屑之教誨也

象曰勿用取女行不順也

互震為行失坤之順故不可取也至五皆互坤三不
正而五得中故有順不順之分

六四困蒙吝

處兩陰之中而獨遠乎陽不能比賢以發其志困蒙

之象也故可鄙吝

象曰困蒙之吝獨遠實也

六三而能濟者在初九至其轉關處專在六四一爻故五與二不交則為屯四與初交則可以亨屯初利居貞利建侯四求而往吉无不利三利字上下呼應

陽實陰虛初與三近九二五近上九而應于九二惟六四比應皆陰故曰獨遠實也二之包隔于三上之擊隔于五宜其困矣

六五童蒙吉

柔中居尊下應九二純一不雜有初筮之誠无再三之瀆故象童蒙取未發而資于人也

象曰童蒙之吉順以巽也

順以柔中言巽以志應言舍己從人順從之義也降志下求卑巽之象也能如是優于天下矣故吉

上九擊蒙不利為寇利禦寇

蒙卦 屯五與二不交也蒙五與二交也陰上陽下非正也六五不以君位論而取象于童蒙九二不以臣位論而取象于包

