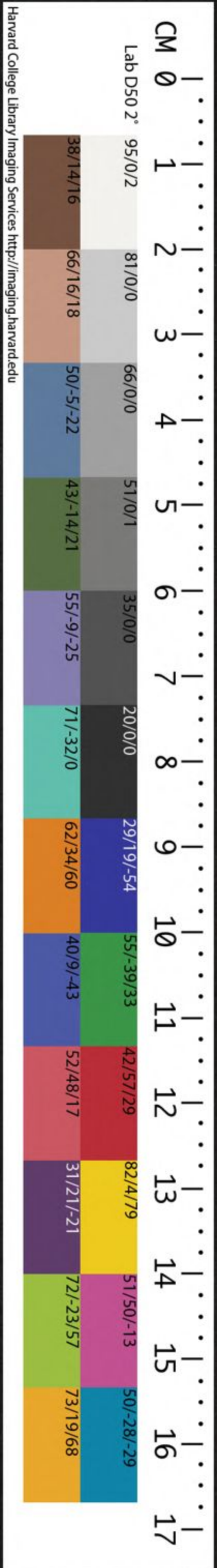


CHINESE-JAPANESE LIBRARY
HARVARD-YENCHING INSTITUTE
AT HARVARD UNIVERSITY
FEB 16 1942

T 4681/7207.1



續文獻通考卷之二百二十七

塔佛大學
圖書館
珍藏印

皇明進士雲間王圻纂輯

輿地考 浙江 南直隸 福建 江西

浙江古揚州之域

元置江浙等處行中書省為路三十府一州二屬州二十六屬縣一百四十三又置江南浙西浙東等道肅政廉訪司

皇明置浙江等處承宣布政使司領杭州嘉興湖州嚴州金華衢州處州紹興寧波台州温州十一府又置浙江都指揮使司領杭州前杭州右紹興寧波定海台處溫海寧昌國松門臨山金鄉海門盤石觀海十六衛湖州

嚴州金華衢州海寧等所又置浙江等處提刑按察司
分浙東浙西二道兼察諸府州衛所而三司皆治於杭
州其平江無錫常州諸路則改隸直隸

江南浙西道肅政廉訪司元置統後杭州等路

杭州路上唐初為杭州後改餘杭郡仍為杭州五代錢

鏐據兩浙號吳越國宋高宗南渡都為臨安府元改為

杭州路總管府二十一年自揚州遷江淮行省來治于

杭改曰江浙行省領縣八州一 本朝改為杭州府領

仁和錢塘於潛海寧昌化富陽餘杭臨安新城九縣

錢塘上倚郭秦為錢唐縣唐改唐仁上倚郭吳越

塘鹽官二縣地置錢江縣宋太平興餘杭中唐宋元

本朝臨安中唐置臨水縣尋省入於潛後復置臨安
因之縣吳越錢氏奉詔改安國縣又置衣錦軍
宋復為臨安元仍新城中唐省入富陽後復置錢氏
舊本朝因之新城中唐省入富陽後復置錢氏

舊本朝因之新城中唐省入富陽後復置錢氏

朝因之本漢富春縣晉改富陽唐於潛中唐

州尋廢以縣屬杭州宋昌化中唐析於潛地置武隆

元仍舊本朝因之昌化中唐析於潛地置武隆

昌五代梁改金昌晉改橫山尋改吳

海寧中唐以前為鹽官縣元以戶口繁多升為州天

湖州路上唐改吳興郡又改湖州宋改安吉州元升湖

州路領司一縣州一 本朝改為湖州府領州一縣

六

烏程上倚郭因烏氏程氏善釀故名唐屬湖歸安倚

郭宋以吳越王歸地故析烏程東南
境置歸安縣元仍舊本朝因之
安吉州尋省入

長城後復置屬湖州宋元仍舊
本朝因之正德元年陞為州領縣一
孝豐地本安吉縣

年析置孝豐縣安
德清中唐析置武源縣屬湖州
景雲初改臨溪天寶初改

吉陞為州因屬焉
武康中唐屬湖州五代時屬杭州宋
本朝因之

之長興中唐為緩州又更名雒州又為長城縣朱梁
安尋復舊洪武
二年改為縣

嘉興路上唐為嘉興縣石晉為秀州宋為嘉禾郡元置

嘉興路本朝復為嘉興府領嘉興秀水嘉善海鹽平

湖桐鄉崇德七縣

嘉興上倚郭本由拳縣地唐復置屬蘇州五代時屬
杭州後于此置秀州宋屬嘉興府元仍舊本

朝因秀水縣本吳嘉興縣地本朝宣德四年
析置秀水縣治府城內西北隅嘉善

縣本嘉興縣東境宣德五年析置

平湖縣本崇德縣地宣德五年

當湖市桐鄉縣割梧桐八鄉置為縣

海鹽中唐為縣宋因之元陞為州

崇德中五代晉時吳越析嘉興之義和
鄉置為縣宋因之元陞為州本朝仍為縣屬

嘉興府

浙東道宣慰司都元帥府元治婺州大德六年移治慶

元統後慶元等路

慶元路上唐為鄞州又為明州又為餘姚郡宋陞慶元

府元改為慶元路總管府領司一縣四州二本朝吳

元年改明州府洪武十四年改寧波府領鄞縣慈谿奉

化定海象山五縣

續文獻通考 卷之二百二十七

鄞縣 上唐初析句章置宋 慈谿 中唐為鄞縣地開元

州 宋元俱仍舊 象山 中唐神龍中為寧海縣界海曲

廣德 初屬明州宋元 定海 中唐為鄞縣望海鎮地五

仍舊 本朝因之 置望海縣 又改為定海縣宋元仍

奉化 州下唐析鄞縣地置奉化縣隸明州元陞為奉化

昌國州 下宋置昌縣元後改立昌國州隸慶元本朝

省入定海縣

衢州路 上本太末地唐析婺州之西境置衢州又改信

安郡又改為衢州元至元十三年改衢州路總管府領

司一縣五 本朝初改龍游府尋改為衢州府領西安

龍游江山常山開化五縣

西安 中倚郭唐初為信安咸通時始 龍游 上唐貞觀

丘縣 五代唐改龍游宋改臨川至紹 江山 下唐置濱

興初復名龍游元仍舊 本朝因之 淳未 改禮賢元復為江山

錢氏 改江山以其地有江即 本朝因之 宋咸 常山 下唐

中析太末縣地置宋咸淳末改開化 中本常山縣西

信安元復名常山 本朝因之 開化 境宋初置開化

場太平興國中陞為縣屬 衢州元仍舊 本朝因之

浙東海右道肅政廉訪司 置元

婺州路 上唐初為婺州又改東陽郡宋為保寧軍元至

元十三年改婺州路領司一縣六州一 本朝改為金

華府領金華蘭溪東陽義烏永康武義浦江湯溪八縣

金華 上倚郭唐改金山縣神龍初復 東陽 上唐垂拱

縣地置宋元仍舊 義烏 縣尋廢州省 綱州 又分置華川

改曰義烏宋元仍舊 永康 中唐于縣置麗州尋廢以縣

之武義 中唐天授初分永康縣西界浦江 中唐天寶

蘭溪 兩縣地置浦陽縣至五代時錢氏 湯溪 本龍游

華西 鄞 蘭溪 南 鄞 遂 昌 北 鄞 本朝因之

蘭溪 下本金華之西 鄞地 唐析置蘭溪縣 本朝仍改為縣

紹興路 上唐初為越州又改會稽郡又仍為越州宋為

紹興府元至元十三年改紹興路領司一縣六州二

本朝復為紹興府領山陰會稽蕭山諸暨餘姚上虞嵊

縣新昌八縣

山陰 隋廢入會稽縣唐初復置 會稽 中與山陰俱倚

南鎮宋元仍舊 上虞 上初唐仍隋上虞與始寧縣俱

之蕭山 中唐初仍隋省入會稽儀鳳初復置仍孫

縣 上唐初置嵊州并析置剡城縣後州廢仍為剡縣

新昌 中本剡之東 鄞 五代梁開平中吳越王始析十

餘姚 下唐初以句章縣地置餘姚縣又於縣置餘姚

諸暨 下唐初以縣屬越州宋初置義安縣後復省入

温州路 上唐初為東嘉州又改永嘉郡又為温州宋陞

瑞安府元至元十三年置温州路領司一縣二州三

本朝改為温州府領永嘉樂清平陽瑞安泰順五縣

永嘉 唐仍隋名為温州治宋樂清 下唐仍晉名曰樂

成五代梁時改樂

五

五

續通志卷之二十三

清宋元仍舊 **泰順** 本瑞安平陽二縣地
本朝因之

瑞安 下本安固縣天寶初以縣有白鳥之祥改瑞安
宋因之元陞為州 本朝洪武二年復改為縣

平陽 下本安固縣地後析置始陽縣唐乾元中改平
陽宋因之元陞為州 本朝洪武二年復改為縣

台州路上唐初為海州復改台州又改臨海郡又為德

化軍宋因之元改台州路總管府領司一縣四州一

本朝改為台州府領臨海黃岩天台仙居寧海太平六

縣

臨海 上倚郭本古回浦縣地後為章安縣地
唐于此置台州宋元仍舊 本朝因之 **仙居** 上

為樂安五代時錢氏奏改永安 **寧海** 上唐嘗省入章
宋改仙居元仍舊 本朝因之

置宋元仍舊 **天台** 中唐改名唐興縣宋景祐初復
置宋元仍舊 本朝因之

本朝 **太平** 本黃岩縣地成化五年割南三鄉建為縣
因之 十二年又析樂清下山六都以益之治百

南 **黃巖** 下唐析置永安縣屬台州天授初改黃岩
縣以山為名宋因之元陞為州 本朝仍

為縣

建德路上唐睦州又為嚴州又改新定郡宋為建德軍

又為遂安軍後陞建德府元改建德路領縣六 本朝

初改建安府尋改嚴州府領建德淳安桐廬遂安壽昌

分水六縣

建德 中倚郭唐復置屬睦州尋移州于此 **淳安** 中唐
宋為建德府治元仍舊 本朝因之

名新安開元中改曰遂淳貞觀初改清溪宋宣和
初改淳化紹興中始名淳安元仍舊 本朝因之 **遂**

安 下唐屬遂安郡宋屬嚴州後屬 **桐廬** 下唐以縣屬
建德府元仍舊 本朝因之

杭州後屬建德府元 **分水** 中唐析桐廬西鄉地置取
仍舊 本朝因之

續文獻通考卷之二十三

改名武盛神龍初復故名
宋元仍舊 本朝因之 壽昌 中唐永昌初分雒山縣置屬睦州宋元仍舊

舊本朝因之

處州路 唐初為括州又改縉雲郡又為處州宋因之

元至元十三年立處州路總管府領司一縣七 本朝

改為處州府領麗水青田縉雲松陽遂昌龍泉慶元雲

和宣平景寧十縣

麗水 上倚郭唐大曆間改括蒼縣為龍泉 中唐析松陽遂昌二縣置東宗縣屬處州宋復為龍泉元仍舊 本朝因之

松陽 中唐置松州尋廢為龍泉元仍舊 本朝因之 遂昌 中唐省入松陽後復置宋

初復為松陽元仍舊 本朝因之 青田 中唐析括蒼縣地置以有青田山故

本朝因之 縉雲 中唐析括蒼及婺州永康縣地置以縉雲山故

本朝因之 慶元 中本唐龍泉縣地宋置慶元縣因紀

初省入龍泉縣 雲和縣 本麗水縣地 本朝景泰三

十四年復置 宣平縣 本麗水縣地景泰 景寧縣 本青田縣地景泰

三年析置宣平縣 景寧縣 三年析置景寧縣

南直隸古揚州之域

元置江南諸道行御史臺統後集慶等路

皇明太祖高皇帝定鼎於此為京師未樂中於北平肇建

北京正統中以北京為京師遂以此為南京統應天鳳

陽廬州淮安揚州蘓州松江常州鎮江徽州寧國池州

太平安慶十四府壽州泗州宿州潁州亳州無為州六

安州海州邳州高郵州泰州通州太倉州廣德州和州

滁州徐州一十七州上元等九十六縣而應天府則為

續文獻通考卷之三百三十一

首郡云

集慶路上唐武德初為蔣州又改白下貞觀初更白下

曰江寧乾元初改昇州其後楊氏有其地改為金陵府

南唐李氏又改為江寧府宋復為昇州仁宗以昇王建

國升建康軍高宗改建康府元至元十四年升建康路

天曆二年以文宗潛邸改為集慶路領縣三州二本

朝改為應天府領上元江寧句容溧陽溧水高淳江浦

六合八縣

上元中倚郭唐改江寧為上元因年號也南唐復析

之江寧中倚郭唐武德中改江寧曰歸化又改金陵

之句容中唐武德中于縣置茅州尋廢州以縣屬江

浦隋為六合縣及和滁二縣地析置江浦縣二十四年仍

割江寧縣之高淳本溧水縣地弘治四年割立信等

一鄉附之中唐初屬揚州又析置溧陽縣而溧水為縣如

溧水故元貞元為州本朝洪武二年改為縣

溧陽中唐初析溧水地置宋以前並為縣元至元十

二年改為縣本朝洪武六年陞為路二十七年復降為縣後復陞為州

太平路下唐置南豫州宋為太平州陞為太平路領司

一縣三本朝改為府直隸京師領當塗蕪湖繁昌三

縣

當塗中倚郭唐初於縣置南豫州尋廢州以縣屬宣

屬雄威軍宋屬太平州蕪湖中唐以蕪湖為當塗屬

元仍舊本朝因之繁昌下唐仍隋舊以繁昌

昇州宋初屬宣州後屬太繁昌并入當塗南唐復析

置繁昌元仍舊本朝因之

池州路下唐於秋浦縣置池州後廢以縣隸宣州未幾

復置宋仍為池州元至元十四年陞為路領縣六本

朝改為池州府直隸京師領貴池青陽銅陵石埭建德

東流六縣

貴池下倚郭即秋浦縣唐為池州治五青陽下本溼

代時楊吳改為貴池本朝因之

析置青陽屬池州宋銅陵唐置義安縣尋廢為銅官

元仍舊本朝因之

改屬池州元仍石埭中以有兩石橫亘溪上故名唐

世前本朝因之

建德下唐置至德縣因年號為名五代時東流下唐

因吳改建德宋元仍舊本朝因之

二岸縣置東流場南唐因置縣宋割貴

池晉陽鄉入焉元仍舊本朝因之

廣德路下唐初以綏安縣置姚州後廢州改綏安為廣

德縣宋為廣德軍元至元十四年陞為路領州一縣二

本朝改廣德州直隸京師尋以廣德縣省入領建平一

縣

廣德中倚郭初為石封又為綏安唐至德中

更為廣德縣宋元仍舊本朝省入州

廣德縣地宋端拱初析置建平縣

治即步鎮元仍舊本朝因之

平江路上唐初為蘇州又改吳郡又仍為蘇州宋為平

江府元至元十三年陞平江路領縣二州四本朝吳

元年改為蘇州府直隸京師領太倉州一吳縣長洲吳

江常熟崑山嘉定崇明七縣

吳縣上倚郭唐屬蘇州宋為平江

長洲上倚郭唐初

府治元仍舊本朝因之

析吳縣地置

長洲

縣宋元仍舊本朝因之

崑山

梁置崑山縣隋因

之元陞為州本

朝

因

之

元

陞

為

州

本

朝

因

之

元

仍

舊

本

朝

因

之

元

仍

舊

本

朝

因

之

元

仍

舊

本

朝

因

之

元

仍

舊

本

朝

因

之

元

仍

舊

本

朝

因

之

元

仍

舊

本

朝

因

之

元

仍

舊

本

朝

因

之

元

仍

舊

本

朝

因

之

元

仍

舊

本

朝

因

之

元

仍

舊

本

朝

因

之

元

仍

舊

本

朝

因

之

元

仍

舊

本

朝

因

之

元

仍

舊

本

朝

因

之

元

仍

舊

本

朝

因

之

元

仍

舊

本

朝

因

之

元

仍

舊

本

朝

因

之

元

仍

舊

本

朝

因

之

元

仍

舊

本

朝

因

之

元

仍

舊

本

朝

因

之

元

仍

舊

本

朝

因

之

元

仍

舊

本

朝

因

之

元

仍

舊

本

朝

因

之

元

仍

舊

本

朝

因

之

元

仍

舊

本

朝

因

之

元

仍

舊

本

朝

因

之

元

仍

舊

本

朝

因

之

元

仍

舊

本

朝

因

之

元

仍

舊

本

朝

因

之

元

仍

舊

本

朝

因

之

元

仍

舊

本

朝

因

之

元

仍

舊

本

朝

因

之

元

仍

舊

本

朝

因

之

元

仍

舊

本

朝

因

之

元

仍

舊

本

朝

因

之

元

仍

舊

本

朝

因

之

元

仍

舊

本

朝

因

之

元

仍

舊

本

朝

因

之

元

仍

舊

本

朝

因

之

元

仍

舊

本

朝

因

之

元

仍

舊

本

朝

因

之

元

仍

舊

本

朝

因

之

元

仍

舊

本

朝

因

之

元

仍

舊

本

朝

因

之

元

仍

舊

本

朝

因

之

元

朝洪武初常熟本吳縣地梁置常熟縣元陸為吳江

改為縣本漢以來吳縣地吳越王錢氏始置吳江縣宋屬松

嘉定本隋唐崑山縣地宋嘉定間始析置縣以

州本崑山常熟嘉定三縣地本朝復改為縣

之新安等三州常熟之雙鳳鎮海衛弘治十年始析崑山

海濱之沙洲宋建炎間有昇州句容縣姚劉姓者因

避兵于沙洲其後稍有人居焉遂稱姚劉沙嘉定間

置鹽場屬淮東制司元至元十四年又升為崇明州

本朝改為縣洪武八年改屬蕪州弘治十年置太

倉州因之隸焉

常州路唐初為常州又改晉陵郡又復為常州宋因

之元至元十四年陸為路領縣二州二本朝洪武初

改為常州府直隸京師領武進無錫江陰宜興靖江五

縣

晉陵中倚郭即古延陵唐貞觀中省武進入晉武進

中倚郭唐初省入晉陵晉拱中復置揚吳時與晉陵

俱為江都郡附郭宋元仍舊本朝因之以晉陵縣

省靖江府城東北一百三十里本江陰縣以興中唐

興宋改義為宜元物升宜興府置宜興縣以隸之無

錫中唐為無錫縣元陸為江陰上唐初為暨州後為

軍元至元十二年依舊置軍行按撫司十四年陸

為江陰路總管府已降為江陰州本朝初改連洋

鎮江路下唐潤州又改丹陽郡又為鎮海軍宋為鎮江

府元陸為鎮江路領司一縣三本朝初為江淮府後

改鎮江府直隸京師領丹徒丹陽金壇三縣

丹徒

中倚郭隋省入延陵縣唐復置屬潤州宋元仍舊

丹陽

中唐武德中為曲河縣天寶初改丹陽宋元仍舊

金壇

中唐初為金山縣已併入元仍舊本朝因之

松江府

唐為蘇州屬邑宋為秀州屬邑元至元十四年

陸為華亭府十五年改松江府仍置華亭縣以隸之領

縣二 本朝因之直隸京師領華亭上海清浦三縣

華亭

上海倚郭本漢委縣地唐天寶開割嘉興崑山

上海

青浦

即青龍鎮嘉靖末年建為縣外割華亭

金山衛

金山衛

洪武初建

江東建康道肅政廉訪司元置統後寧國等路

寧國路上唐初為宣州又為宣城郡又陞寧國軍宋陞

寧國府元陞寧國路總管府戶二十三萬二千五百三

十八口一百一十六萬二千六百九十領縣六 本朝

改為寧國府直隸京師領宣城寧國涇縣太平旌德南

陵六縣

宣城上倚郭唐初析置懷安縣尋南陵中唐初屬池

涇縣中唐析南徐州改旌德中唐太平縣地寶應二年

太平唐析當塗涇縣地置宋

徽州路上唐歙州天寶初改新安郡乾元初復為歙州

宋改徽州元陞徽州路總管府領司一縣五州二本

太平唐析當塗涇縣地置宋

涇縣中唐析南徐州改

旌德中唐太平縣地寶應二年

南陵中唐初屬池

朝初改為興安府後改徽州府直隸京師領歙縣休寧

婺源祁門黟縣績溪六縣

歙縣 上倚郭唐為歙州治宋為徽 休寧 中唐仍隋名

治此宋改屬徽州元仍舊 祁門 中唐永泰時土寇為置閭

仍舊本朝因之 黟縣 下以縣有

東北有祁山西南有昌門乃合名祁 績溪 中因乳溪與徽溪離合如

唐仍隋舊宋屬徽州 婺源 下本休寧縣之田王將唐析置

元因之本朝不改 績溪 績故名唐置比野縣後改

淮西江北道肅政廉訪司 元置

廬州路郎漢廬子國 上唐改廬江郡已仍為廬州宋為

淮西路元至元中設淮西總管府明年于本路立總管

府隸淮西道二十八年以六安軍為縣來屬後陞六安

縣為州領司一州三州領縣八 本朝洪武初改廬州

府直隸京師領無為六安二州合肥舒城廬江巢縣英

山霍山六縣

合肥 隋為合肥縣屬廬州宋 舒城 中

開元開於故舒城置舒城 梁縣 中宋始置

和州 中唐改歷陽郡後仍為和州宋隸淮南西道元

年陞和州路二十八年降為州隸廬州路舊設錄事

司後入州自治領三縣 廬陽 上本項

州尋復為和州直隸京師領含山縣 廬山 中唐武德六年改龍

增為歷陽侯地新莽改明 含山 元縣為含山縣取州

義東漢至宋元皆為歷陽 烏江 中唐仍隋

續文獻通考 卷之三百三十一

中廢為鎮尋復置元因之

無為州 中唐初隸光州宋始以城口鎮置無為軍取

隋為州罷鎮巢州為縣以屬焉領三無為上倚郭宋

縣本朝以無為縣省入領巢縣一置軍時增

舊益無為為廬江中本漢龍舒縣地五代梁始置廬江

縣元仍舊廬江縣屬廬州宋屬無為州元仍舊本

朝因巢縣下唐初置巢州尋改巢縣宋初廢為鎮尋

屬無為州復為縣又置鎮巢軍元升為州後復為縣

本朝因之

六安州 下唐以霍山縣置霍州後州廢仍為縣梁改

州路後升為州領二縣本朝洪武中割屬鳳陽府

以六安省入後改屬廬山府別置霍山為屬仍領霍

二縣山英山六安代晉改來化後復盛唐宋復六安元仍

舊英山下本羅州羅田縣東鄉地宋淳祐間立馬山

屬六安州塞咸淳初改名英山因立為縣屬六安軍元

本朝因之

霍山 縣在州城北二百七十里本六安

州地故埠鎮弘治間析置縣賜名霍

山屬六安

濠州 下唐初為濠州後改鍾離郡又仍為濠州枕淮

帶山與壽陽俱為淮南之險郡名初從濠後加

水為濠南唐置定遠軍宋為團練州初隸淮南西路

元至元中歸附設濠州安撫司十五年定為臨濠府

二十八年復為濠州華懷遠為下縣來屬領三縣

山屬六廬州衛六安衛俱洪武

濠州

本朝為興王之地吳元年改臨濠府自舊城移治中都

立府定為中都七年改為鳳陽府

城直隸京師領壽泗宿穎亳五州臨淮懷遠定遠五

河鳳陽虹縣霍丘蒙城盱眙鳳陽縣以塗山縣省入

天長靈璧穎上太和十三縣

宋元仍舊本朝臨淮五河虹縣盱眙天長俱見壽

改為鳳陽縣附府

蒙城 下唐改山桑縣為蒙城五代宋因之金

屬壽州元屬安豐路本朝改屬壽州

宿州 中唐置宋升保靜軍隸揚州金置防禦使隸山

鎮軍名保靜領符離臨淮靈璧蕪四縣元仍宿州靈

壁 下唐為縣之鎮宋置縣改和初為

信州後改汝陰郡又改穎州宋升順昌府金復為穎

州領汝陰太和汝陰上四縣元初因之至元中省

四縣及錄事司八州後復置領三縣上

本朝改屬鳳陽府領穎上太和二縣穎上

屬穎州五代宋金因之元省

入州後復置太和縣元省入

縣宣和後復置太和縣元省入

穎州後復置太和縣元省入

陸集慶軍金復為州貞祐三年升為節鎮軍領譙鹿

邑衛真城父永真鄭六縣元初領譙鹿邑城父衛

真穀熟六縣後以民戶少併城父入譙鹿邑城父

穀熟入睢陽郡入永城其睢陽宋城去隸歸德後復

置城父領三縣本朝降為縣譙縣

弘治九年復陞為州屬鳳陽府

懷遠 宋置懷遠軍領荆山一縣元改軍

為縣以荆山縣省入

定遠 隋置臨濠縣唐改為定遠

縣宋元仍舊本朝因之

壽州 下唐初為壽州後改壽春郡宋為壽春府又以安

豐縣為安豐軍繼遷安豐軍於壽春府金復為壽州泰

和六年陞為防禦領下蔡蒙城二縣元至元中改安豐

路總管府十五年定為散府領壽春安豐霍山三縣二

十八年復陞為路以臨濠府為濠州與下蔡蒙城俱來

屬領司一縣五州一州領縣三 本朝改為壽州以壽

春縣省入領霍丘蒙城二縣

壽春 中衛郭本楚建都之地

泗州 下唐改臨淮郡後復為泗州宋隸淮東路金正

隆四年罷鳳翔府唐劉頊蔡肇光等州併膠西

縣諸權場俱置權場于泗州領淮平臨淮睢寧淮濱

四縣淮濱與定二年以桃園置元光二年廢元至元

十三年降為下州舊領臨淮淮平虹靈璧睢寧五縣

附郭臨淮縣省入臨淮下唐以塗山縣省入宋元虹

縣下唐置虹縣入泗州後屬宿州宋仍屬五河本泗

河口宋于此置溢口屯因又置安淮軍及五河縣有

泗水崇淮五河故名元屬臨淮府十七年來屬

本朝改屬盱眙盱眙上宋昭信軍至元中行昭信軍安撫

鳳陽府昭信路總管府十五年改為臨淮府十七年以

年陞昭信路總管府十五年改為臨淮府十七年以

五河縣在淮之北改屬泗州二十年併昭信入盱眙

二十七廢臨淮府為天長中唐及千秋縣為天長

盱眙縣本朝因之州宋為天長軍再改為

縣元因之本朝不改

安慶路下唐初為東安州又改舒州又改同安郡又復為舒州宋為安慶府元至元十三年立安撫司十四年改安慶路總管府屬蘄州宣慰司二十三年罷宣慰司直隸行省領司一縣六本朝初改寧江府後復為安

慶府直隸京師領懷寧桐城潛山太湖宿松望江六

縣

懷寧申倚郭唐舒州治此宋望江下唐武德間於縣

未幾州廢以縣屬舒州太湖中宋紹興間省入懷寧

宋元仍舊本朝因之縣尋復置元仍舊本

朝因之桐城下唐至德初改同安縣為桐

之桐城城宋元仍舊本朝因之瀟山中本懷

清朝玉照二鄉地宋為四寨元至元中立

野人原寨至治三年始立縣本朝因之

縣晉改宿松宋元安慶衛洪武初建

淮東道宣慰使司又江北淮東道肅政廉訪司元揚州路上唐初改南兖州又改邳州又改廣陵郡又復為揚州宋為淮東路元至元中建大都督府置江淮等處行中書省十四年罷為揚州路江淮等處十五年置

淮東道宣慰司本路屬焉十九年宣慰司罷以本路總
管府直隸行省二十一年行中書省罷復立淮東道宣
慰使司止統本路并淮安諸郡而本路領高郵府及真
滁通泰崇明五州二十三年行省復建宣慰司遂廢所
屬如舊後改立河南江北等處行中書省移治汴梁路
復立淮東道宣慰司割出高郵府為散府直隸宣慰司
領司一縣二州五州領縣九 本朝初置淮海府已改
維揚府後復為揚州府直隸京師領高郵通泰三州江
都儀真泰興興化寶應如臯海門七縣

江都 下倚郭唐為揚州治復析置江陽縣南唐以江
元徙治北關外元 **泰興** 上五代唐析海陵縣地置太
未毀 本朝因之

本朝
因之

儀真 中五代以前地屬揚州宋以迎鑿鎮為建安軍
改真州路總管府二十一年復為州隸揚州路領二

楊子 上倚郭唐永淳初置元 **六合** 下南唐於此置雄
真州元因之 本朝洪武三

滁州 下唐初析揚州府後屬應天府
元至元十五年改滁州路總管府二十年仍為

州隸揚州路領三縣 本朝初以清流全椒來安為
縣併入州隸鳳陽府洪武十四年復置全椒來安為

屬縣直隸京 **清流** 中至元十四年
師領縣二 **來安** 下唐景龍中

陽縣南唐改為東安宋廢為鎮 **全椒** 中舊改北譙縣
後復至元仍舊 本朝因之

江都郡唐屬滁州宋
元仍舊 本朝因之

高郵州 唐為縣宋升為軍元至元十四年升為高郵
路總管府領錄事司及高郵興化二縣二十

年廢安宜府為寶應縣未屬又併錄事司改高郵路

為府屬揚州路領三縣本朝改為州以高郵縣省

入領興化寶應高郵上唐因舊高郵縣屬揚州宋開

二縣屬揚州府寶中因縣置高郵軍沿革俱見

州興化改為鎮屬海陵後復為縣屬高郵軍元因之

本朝不改寶應上舊為寶應軍至元十六年改為安宜府

泰州上唐更海陵縣曰吳陵置吳州尋廢南唐升泰

州隸揚州路領二縣本朝仍為海陵上倚郭唐武

州以海陵縣省入領如皋一縣海陵德三年改海

陵為吳陵尋復如皋上唐析海陵地置如壘鎮南唐

舊宋元因之復升鎮為縣宋元仍舊本朝

因西淮都轉運鹽使司舊在泰州北關本朝

通州中唐屬揚州南唐於海陵東境置靜江鎮周平

通州路總管府二十一年復為州隸揚州路領二

縣本朝仍為州以靜海縣省入領海門一縣

靜海上倚郭宋置靜海郡海門中本海陵縣東境之

時并置縣元因之海門東州鎮五代置海門

縣屬通州以併在海隅故名宋元仍舊本朝因之

淮安路 上唐楚州改臨淮郡又仍為楚宋為淮安州元

至元十三年行淮東安撫司十四年改立總管府領山

陽鹽城淮安淮陰新城清河桃園七縣設錄事司二十

年陞為淮安府路併淮安新城淮陰三縣入山陽兼領

臨淮府海寧泗安東四郡其盱眙天長臨淮虹五河贛

榆朐山沐陽各歸所隸二十七年革臨淮府以盱眙天

長隸泗州領司一縣四州三州領縣八本朝改為淮

安府直隸京師領海邳二州山陽鹽城清河安東桃源

沐陽贛榆宿遷睢寧九縣

山陽 上元以本縣馬羅軍寨置以鹽城 上唐廢射州

續文獻通考 卷之三百二十七 六十四 京

安樂縣入鹽城屬楚州宋紹興中桃源縣之本宿遷

屬連水元屬淮安路本朝因之清河下本泗州之清河宋立

鎮元初置縣後詔因之清河清河水軍至元中為縣本

海州下唐海州宋隸淮東路金為海州中刺史領胸

城四鎮元至元十五年陞為海州路總管府復改為

寧海府未幾降為州隸淮安路初設錄事司二十年

與東海併入胸山額三縣本朝仍為海胸山後

州以胸山縣省入屬淮安府領贛榆一縣

周改胸山縣宋海州宋南渡沒于金尋復

元海寧州皆治此沐陽下唐初折東海縣為贛榆縣

歸宋屬海州元因贛榆下唐初折東海縣為贛榆縣

復為贛榆縣金亡宋以縣寓治東海軍後李璿侵

海州併縣入焉元仍置縣入海寧州本朝因之

安東州宋置連水軍景定初改安東州治連水縣元省縣以

中廢為縣沒于金屬海州後歸宋屬寶應州端平初

復為連水軍景定初改安東州治連水縣元省縣以

州屬淮安路本朝改

邳州下唐初為邳州後廢屬泗州又屬徐州宋置淮

元八年以州屬歸德府十二年復置睢寧宿遷兩縣

屬淮安十五年還屬領三縣本朝以下邳縣省入

改淮安府下邳為邳州所治宿遷下唐改宿豫縣為

領三縣邳州元省後復睢寧下舊為睢陵縣隋廢金復置改

置邳州本朝因之睢寧睢寧縣屬邳州後廢元復置

本朝不改徐州見河南歸

福建古揚州之域

元置福建道宣慰使司都元帥府及福建閩海道肅政廉

訪司統後福州等路

皇明置福建等處承宣布政使司領福州泉州興化建寧

延平汀州邵武漳州八府又置福建都指揮使司領福

州左右中福寧鎮東泉州永寧吳化平海漳州鎮海十

一衛又置福建行都指揮使司領建寧左右延平汀州

邵武五衛及將樂守禦千戶所又置福建等處提刑按

察司分福寧建寧二道兼察諸府縣衛所三司並治福

州府行都司分治于建寧

福州路上唐為閩州後改福州又為長樂郡又為威武

軍宋為福建路元為福州路領司一縣九州二州領縣

二 本朝洪武元年改為福州府領閩縣侯官懷安古

四閩清長樂連江羅源永福福清十縣

閩縣

中倚郭本漢侯官縣地五代時偽閩再改長侯

官

縣西鄉後置元和二年復省入閩縣嗣聖十九年析閩

田

上唐開元中置古田縣屬福

察使

王審知升為閩清縣宋元仍舊

樂

中唐改為武德中都督王又童析置五代唐長興中偽

長

樂改宋元仍為

羅源

中唐大觀時觀察常岫以連江縣一鄉

本朝

復因之

福寧州

上唐長溪縣元升為福寧州領二縣本朝初改為福寧縣屬福州府後升福寧州直隸

布政司

寧德中本唐長溪古田二縣地開城中分置

屬福州府

元屬福寧州本朝初福安中宋淳祐中析

屬福州府

嘉靖中改屬福寧州

建寧路

下唐初為建州又改建安郡宋陞建寧軍元至

元二十六年陞為路領司一縣七

本朝復為建寧府

領建安甌寧建陽崇安浦城政和松溪壽寧八縣

建安

中附郭本漢侯官縣地建安中析置縣

郭本建

安縣地宋治平三年併析建陽浦城二縣地

浦城之地

不復與焉宋浦城改興嗣聖中改武寧

元仍舊

本朝因之

神龍中

復改唐興天寶元年始建陽中唐武德四年

改浦城

宋元仍舊本朝因之

四年又省

入建安嗣聖中復置宋景定中崇安中五

改嘉禾

縣元初復改建陽本朝因之

閩析置

溫嶺南唐為崇安場宋淳化松溪下五代時

五年始

升為縣元仍舊本朝因之

立松源

鎮南唐升松源縣宋開寶政和寧德縣地至

末改松

溪元仍舊本朝因之

宋政和

五年始改今名壽寧本政和縣及福州福安

元仍舊

本朝因之

泉州路 上唐置武榮州又改泉州為閩州而以武榮州

為泉州又陞為清源郡宋為平海軍元初陞為泉州路

領司一縣七 本朝改為泉州府領晉江南安惠安德

化安溪同安永春七縣

晉江

中附郭唐開元八年析南安

初因隋

縣名南安宋同安下唐貞元十九年析南安

咸四年改為同安縣屬泉州
五代閩因南安縣之
州宋元仍舊
本朝因之
安溪
下唐咸通中析南安
唐長興初改永春屬泉州
本朝因之
安溪
縣地置小溪場南唐
宋元仍舊
本朝因之
安溪
郡未泰縣地
始立為清溪縣屬泉州
本朝宣和初
德化
郡未泰縣地
改安溪縣元因之
本朝不改
德化
郡未泰縣地
貞元中析其歸義鄉置德場五代偽
惠安
宋置惠
開立為德化縣宋元仍舊
本朝因之
惠安
安縣屬
泉州元仍舊
本朝因之

興化路 下 宋置太平軍又改興化軍先治興化後遷莆田元至元十四年陞興化路領司一縣三 本朝改為

興化府領莆田仙遊二縣

莆田 中 郭隋廢唐武德七年復
仙遊 下 本莆田縣
六年析
源縣天寶元年改
興化 下 宋太平興國
仙遊 本朝因之
興化 四年析泉州游
洋鎮置
復析泉州之莆田仙遊及福州之永
福福壽
洋百丈鎮六里置興化縣是為軍之

治所后移治于莆田而改興化縣為興安州元至元十四年升為興化路縣如舊 本朝以其地外屬莆仙二縣

邵武路 下 唐邵武縣屬建州宋置邵武軍元至元十三年改為邵武路領司一縣四 本朝洪武初改為邵武府領邵武光澤泰寧建寧四縣

邵武 下 附郭本漢建安縣地唐析置縣五代偽閩改
昭武南唐復名邵武宋元仍舊
本朝因之
光澤 中 唐洋寧鎮五代周改財演鎮宋太平興國六年
光澤 縣屬邵武軍元仍舊
本朝因之
泰寧 中 唐為歸化鎮五代周升歸化縣
建寧 中 唐為
後改義寧軍五代南唐罷為永安場已
復置建寧縣宋元仍舊
本朝因之

延平路 下 五代為延平鎮王延政始以鎮為鐔州南唐置劍州宋以利州路亦有劍州乃稱此為南劍州元改

延平路領司一縣五 本朝改為延平府領南平將樂

大田沙縣尤溪順昌永安七縣

永安 在府城西南二百里 本朝景泰南平 五代時

王審知置延平鎮王延翰改永安鎮王延政為南平本

縣南唐改曰劍浦宋仍舊元大德中復改為南平本

朝因尤溪 中本延平縣山洞唐開元中經畧使唐修

之本朝沙縣 中隋廢唐復置宋元順昌 中本漢建安縣

因之沙縣 仍舊 本朝因之 將樂 中唐嗣聖五年析武及綏

三鄉置將水場景福二年改將水鎮尋改永順場五

汀州路 下 唐開福撫二州山洞置州治新羅後改臨汀

郡又仍為汀州宋隸福建路元至元十五年陞為汀州

路領司一縣六本路屯田二百二十五頃 本朝改為

汀州府領長汀寧化上杭武平清流連城歸化永安八

縣

長汀 中倚郭唐開元二十四年于新羅故城東置長

口大曆年又遷白石所後隨州遷長汀村又遷東坊

衣錦鄉元仍舊 本朝因之 寧化 中本晉新羅縣

四年置寧化郡因置黃連縣以屬天寶清流 下本唐

元年改寧化縣宋元仍舊 本朝因之 連城 本朝

化二縣地以寧化疆土曠遠統理左難遂析其六里

并長汀三里置縣屬汀州紹興中廢元復置 本朝

之連城 下本唐長汀縣地嘗置連城堡宋因析置連

六團里以益之元至元六年上杭 下唐為龍岩縣地

雷下保置上杭場南唐晉改梓保宋淳武平 下本晉

化五年升上杭縣元仍舊 本朝因之 武平 新羅縣

地唐開元二十四年置武平郡復析其西南為南安

武平二鎮隸長汀縣五代後周併南安為武平場宋

淳化五年升為武平縣而析長汀西南歸化本朝成化七年

漳州路下唐析閩州西南境置後改漳浦郡又復為漳

州宋因之元至元十六年陞漳州路本朝改為漳州

府領龍溪漳浦龍巖南靖長泰漳平平和詔安海澄寧

洋十縣

龍溪上倚郭唐嗣聖十六年屬武榮州州尋廢縣還屬泉州十七年復置武榮州縣屬馬景雲二年

改屬泉州開元二十九年始來屬貞元二年漳浦下唐

年徙州治于此宋元仍舊本朝因之

北以屬開元四年徙州治于李澳川縣從之宋元仍

舊本龍巖下本晉新羅縣苦草領唐開元二十四

二年始割隸漳州宋長泰下本隋泉州南安縣武德

元仍舊本朝因之

進思如置武德場五代南唐升南靖下本龍溪漳浦

長泰縣宋元仍舊本朝因之

至治中以其地遠析置南勝縣在九圍巖山之東至

元時徙治小溪瑯山之陽至正十六年以其地僻多

漳又徙于雙溪之北漳平本龍巖縣地本

改南靖本朝因之

靖縣地本朝正詔安本漳浦縣南詔地本

德十四年析置

本朝嘉靖四年寧洋本朝嘉靖

十五年添置

江西古揚州之域

元置江西等處行中書省為路一十八州九屬州十二屬

縣七十八

皇明置江西等處承宣布政使司領南昌饒州廣信南康

九江建昌撫州瑞州袁州吉安臨江贛州南安十三府

置江西都指揮使司領南昌南昌左袁州贛州四衛

吉安安福撫州鉛山建昌廣信饒州會昌南安永新信
豐十一守禦千戶所置江西等處提刑按察司分南昌
湖東湖西九江嶺北五道兼察諸府衛所三司並治于
南昌

江西湖東道肅政廉訪司元置統後龍興等路

龍興路上唐初為洪州又為豫章郡又仍為洪州宋陞

隆興府元改隆興府為龍興路領司一縣六州二本

朝初改洪都府尋復為南昌府領寧州一州南昌新建

進賢豐城奉新武寧靖安七縣

南昌上倚郭唐初併入豫章後復新建上倚郭宋初

後置新建縣元仍舊進賢中唐析南昌縣置鍾陵縣尋

仍舊本奉新中唐置新吳縣南唐改奉新靖安中唐

安縣屬洪州楊吳改為場南唐割建昌奉新武寧中

武寧三縣地復為縣宋元仍舊本朝因之

分建昌縣地置武寧縣屬洪州宋屬隆興府豐城上

元置寧州本朝罷寧州以縣屬南昌府富城本

富州縣宋屬隆興府元升為寧州中唐以武寧析置

興府元分寧縣於武寧屬寧州本朝初改為寧縣

屬南昌府弘治十六年升為州仍隸本府

吉安路上唐為吉州又為廬陵郡宋陞為上州元至元

十四年陞吉州路總管府置錄事司領一司八縣元貞

元年吉水安福太和永新四縣陞州改吉州為吉安路
領司一縣五州四大德三年吉贛立屯田本朝改為
吉安府領廬陵泰和吉水永豐安福龍泉萬安永新永
寧九縣

廬陵 上倚郭舊名陽石縣唐仍隋名 永豐 上本廬陵

和間析置永豐縣元 萬安 中本吳新興縣地五代南

仍舊本朝因之 龍泉 中本廬陵縣地五代楊吳析置

後復龍泉元仍 永寧 下唐宋吉州永新地元至順間

舊本朝因之 吉水 中本唐割廬陵置吉水縣宋因之元 安福 中唐

安復縣為安福置隸州尋廢州以縣屬吉州宋 泰和

因之元貞五年升為安福州 永新 下唐初復置

貞元年非為州本朝復為縣元 永新 下唐初復置

信州路 上唐乾元以前為衢饒撫建四州之地乾元元

年始割衢之常山玉山饒之弋陽及撫建二州之地置

信州宋因之元至元十四年陞為路領司一縣五本

朝改為廣信府隸江西布政司領上饒玉山弋陽貴溪

鉛山永豐興安七縣

上饒 上倚郭以在饒州之上故名唐省入弋陽乾元 王

元初復置為信州治宋元仍舊 弋陽 中唐初屬信州後

山懷玉山故名初屬衢州後屬信州宋元仍舊本朝 貴溪 中

因弋陽中地有代水故名唐初屬信州後 永豐 中本

永泰初置以縣在源溪口故名 永豐 中本 興安 府

置永豐縣屬信州以縣有永豐山故名元和 興安 府

中併入上饒縣宋復置元仍舊 鉛山 中本建撫二州之

城西八十一里本上饒弋陽 鉛山 中本建撫二州之

饒州路 上唐改鄱陽郡仍改饒州宋因之元陞饒州路

總管府領司一縣三州二 本朝初改鄱陽府後改饒

州府隸江西布政司領鄱陽餘干樂平德興浮梁安仁

萬年七縣

鄱陽 上倚郭以在鄱水之北故名唐宋本朝因之 **德興** 上唐以

地置德興場唐升為縣宋屬 **安仁** 中宋開寶末置安

饒州元仍舊本朝因之 **萬年** 在府城東南一百二十里本朝

縣屬饒州元仍舊 **餘干** 唐以來為縣元升 **浮梁** 中

舊本朝因之 **樂平** 中唐以來為縣元升 **萍鄉** 中

瑞州路 上 **唐改建成縣曰高安即其地置靖州又改筠**

州宋為高安郡又改瑞州元至元十四年陞為瑞州路

領司一縣二州一 **本朝改為瑞州府領高安新昌上**

高三縣

高安 上倚郭唐改建城縣曰高安為靖州治後 **上高**

屬洪州宋瑞州治此元仍舊 **新昌** 下唐為建

中唐以故望蔡縣地置上高鎮南唐 **分宜** 上宋雍熙初

易鎮為縣宋元仍舊 **萍鄉** 中唐初置陽樂縣屬靖州

袁州路 上 **唐為袁州又為宜春郡元隸江西行省領司**

一縣三州一 **本朝改為袁州府領宜春分宜萍鄉萬**

載四縣

宜春 上倚郭晉改宜春縣唐至元 **分宜** 上宋雍熙初

復舊為袁州治 **萬載** 中唐初置陽樂縣屬靖州

置謂之分宜元仍 **萍鄉** 中唐初置陽樂縣屬靖州

為縣元貞元年升
為州本朝仍為縣

臨江路上唐有蕭灘鎮南唐陞為清江縣屬筠州宋郎

清江縣置臨江軍隸江南西道元隸江西行省都元帥

府改臨江路總管府領司一縣一州二本朝改臨

江府領清江新喻新淦峽江四縣

清江上宋即縣治置臨江軍元至元四年峽江本朝

五年新淦中舊為縣唐為虔吉五州巡撫治所五代

添置新淦榜吳為都制置使治所宋初屬吉州淳化

為州本朝復為縣新喻中唐初析吳平縣置西吳

撫州路上唐初為撫州又為臨川郡又仍為撫州元陞

撫州路領司一縣五本朝改撫州府領臨川崇仁金

谿宜黃東鄉樂安六縣

臨川上本漢豫章郡南城縣地唐因隋崇仁上本漢

臨川名臨川宋元仍舊本朝因之金谿上本唐臨川縣之

臨川名臨川宋元仍舊本朝因之金谿上本唐臨川縣之

臨川名臨川宋元仍舊本朝因之金谿上本唐臨川縣之

臨川名臨川宋元仍舊本朝因之金谿上本唐臨川縣之

臨川名臨川宋元仍舊本朝因之金谿上本唐臨川縣之

九江路下唐初為江州又改尋陽郡又仍為江州宋為

定海軍元陞江州路領司一縣五本朝改九江府領

德化德安彭澤瑞昌湖口五縣

德化中倚鄂唐初改潯陽南唐改德瑞昌中唐初為

建中時立為場南唐升瑞昌彭澤中隋改彭澤縣屬江州宋元仍舊本朝因之彭澤唐初于此置洪州後廢州以縣屬江州湖口中唐為鎮南唐升為縣宋元仍舊本朝因之湖口中唐為鎮南唐升為縣宋元仍舊本朝因之德安中唐為蒲塘場楊吳升德安縣屬本朝因之

南康路下唐屬江州宋置南康軍治星子縣元至元十四年陞南康路領司一縣二州二本朝為南康府領

星子都昌建昌安義

星子下倚郭本漢彭澤縣地楊吳置星子鎮屬德都北宋升為縣屬南康宋元仍舊本朝因之

昌上唐置都昌縣屬饒州宋屬安義在府城西南二南康軍元仍舊本朝因之

德十一年以建昌縣安義等鄉山賊肅聚割安義上隣南昌依仁控鶴五鄉置為縣以鄉得名

建昌唐初置南昌州後廢屬洪州宋屬南康軍元陞為州本朝仍為縣

贛州路上唐初為虔州又為南康郡又仍為虔州宋改

贛州元至元十四年陞贛州路總管府領司一縣五州

二州領縣三本朝改為贛州府領贛縣雩都信豐興

國會昌安遠長寧寧都瑞金龍南石城定南一十二縣

贛縣上倚郭南唐為贛縣屬虔州興國中本贛縣之治宋元仍舊本朝因之

贛廬陵太和三縣地置為信豐下唐析南康縣置南縣元仍舊本朝因之

雩都下因雩水為名宋元石城本寧都本朝因之

本朝因之雩都本朝因之石城本朝因之

本朝因之石城本朝因之

本朝因之石城本朝因之

本朝因之石城本朝因之

本朝因之石城本朝因之

鎮為會昌縣已復升為軍元六德元年
升為會昌州領縣一 本朝復為縣 瑞金 下漢雋
五代楊吳以縣之象湖鎮置瑞金監南唐
後升為縣宋元俱仍舊 本朝因之

建昌路 下本南城縣屬撫州南唐陸建武軍宋陸建昌

軍元至元十四年改建昌路總管府領司一縣三 本

朝改建昌府領南城新城南豐廣昌瀘溪五縣

南城 上倚即唐初析置東興永城二新城 中宋紹興
縣尋省宋元仍舊 本朝因之 析南豐三鄉置以

五鄉置元仍舊 廣昌 中宋紹興中析南豐三鄉置以

仍舊 本朝因之 瀘溪 即南豐縣瀘溪巡檢司地 南豐 本南
朝因之 本朝萬曆七年析置縣 城縣

地陞為州 本
朝復為縣

南安路 下唐陸大庾鎮為縣屬虔州宋以縣置南安軍

元至元十四年改南安路領縣三 本朝改為南安府

領南康大庾崇義上猶四縣

大庾 中倚郭漢武時常庾討南越築城于此因名大
庾唐神龍中升大庾鎮為縣屬虔州宋為南安

軍治元仍舊 南康 中漢贛縣地唐屬虔州宋屬 上猶
本朝因之 南安軍元仍舊 本朝因之

下本漢南康縣地唐天祐中楊吳析置上猶場以地
有猶水故名南唐升為縣宋嘉定改南安軍元至元

十六年又改永清後 崇義 本朝正德十四年割大
仍舊 本朝因之 上猶南康三縣地置

續文獻通考卷之二百二十八

皇明進士雲間王圻纂輯

輿地考

陝西

四川

陝西古雍州之域

元置陝西等處行中書省為路四府五州二十七屬州十

二屬縣八十八轄奉元延安興安諸路

皇明置陝西等處承宣布政使司領西安鳳翔平涼慶陽

延安鞏昌臨洮漢中八府置陝西都指揮使司領西安

左西安前西安後固原平涼慶陽延安綏德榆林鞏昌

臨洮漢中秦州蘭州洮州岷州河州潼關寧夏寧夏前

後寧夏左屯寧夏右屯寧夏中屯寧夏二十五衛鳳翔

金州靈州鎮羗四千戶所又置陝西行都指揮使司領
 甘州左右前後中肅州山丹永昌涼州鎮番莊浪西寧
 十二衛及鎮夷古浪二千戶所置陝西等處按察司分
 關內二關南隴右西寧河西六道兼察諸府州衛所三
 司並治西安而行都司則分治甘州以控制邊境云
 奉元路上唐初為雍州後改京兆府又改上都宋分陝
 西秦鳳熙河涇原環慶鄜延為六路金併陝西為京兆
 慶原熙秦鄜延四路置陝西路統軍司陝西東路轉運
 司領長安咸寧興平涇陽臨潼藍田雲陽高陵終南櫟
 陽鄠咸陽十二縣子午鳴犢乾祐孟店毗沙渭城甘河
 栗邑秦渡十鎮元皇慶元年改為奉元路領司一縣十

一州五州領縣十五 本朝洪武初改為西安府領商
 同華耀乾邠六州常安咸寧咸陽興平鄠縣藍田臨潼
 涇陽三原整屋渭南高陵鎮安洛南商南山陽朝邑韓
 城郃陽澄城華陰蒲城同官富平醴泉武功永壽三水
 長武淳化白水三十一縣屬關內道

咸寧 下倚郭唐初為萬年中改咸寧已仍復萬年五代梁改大年宋改樊川金元皆仍舊 本朝因

之長安 下倚郭漢唐建都治此五代梁改大安 本朝不改 咸陽

復置 本朝因之 興平 下唐改始平曰金城至德初置興平軍尋改縣宋金元仍

舊 本朝因之 臨潼 下唐改慶山縣又為新豐天寶初析置昭應縣省新豐入馬宋祥符間始改臨

潼金元仍舊 藍田 下唐析置白鹿玉山尋省 涇陽 下

元二年併入高陵縣三 高陵 下唐初析置鹿苑縣尋

因鄠縣下漢始置鄠縣屬右扶風郡晉屬始平郡後魏屬京兆郡宋金元皆仍舊本朝因之

整屋州元廢州為縣後復舊金置恒郿縣下唐為郿縣尋改郿縣屬安西路本朝改屬鳳翔府

同州定國軍金改安國軍節度使戶三萬五千五百六十領馮翊朝邑醴泉郃陽澄城韓城六縣沙苑并藍田朝邑新市延祥夸谷夏陽寺前良輔九鎮元仍舊同州領五縣

本朝因之朝邑曆初復曰朝邑宋金元仍舊本朝因之白水下唐入奉先縣宋復置郃陽下宋以夏陽屬同州後復屬同州

澄城下唐初析置長寧縣後省元仍舊本朝因之

韓城下唐宋為韓城縣金縣屬同州華州下唐改鎮國軍鎮潼軍金改金安軍本朝因之

華州以商州為支郡領鄭華陰下邽蒲城渭南五縣赤水關西敷水素化新市荆姚六鎮元復為華州領三縣本朝因之

渭南下唐改仙掌縣又改太陰縣蒲城下唐改先縣復為蒲

初因之嘉靖三十一年改隸西安府耀州又為耀州宋為感義軍改感德軍已復為耀州金皇統二年降為軍後為刺史州領華原同官美原三原四縣黃堡龍橋二鎮元併華原縣入州又併美原入富平領三縣

本朝三原初改池陽縣又改華池縣仍置三原縣屬北泉州貞觀時廢三原縣改華池為三原屬雍州五代唐屬耀州宋金元仍舊

本朝富平下唐徙治義原城屬雍州五代朝改屬西安府

同官下唐初屬宜州後屬京兆五代梁屬同因之

乾州下唐以高宗乾陵所在改醴泉縣為奉天又升為乾州宋改醴州金復改乾州領奉天醴泉武

亭好時四縣薛祿甘北長寧二鎮元併奉天縣入州已復置奉天省好時入焉又割永壽來屬後又改奉天為醴泉領三縣

本朝醴泉下唐初析置溫秀之仍領醴泉武功永壽三縣

西唐初析置溫秀

府領華陰蒲城二縣

華陰下唐改仙掌縣又改太陰縣蒲城二縣

本朝因之

渭南下宋省

鄭縣後復

本朝

初改

本朝

割屬醴州金元仍舊**武功**下唐屬京兆府五代唐屬屬乾州本朝不改鳳翔尋還京兆宋割屬醴州金改武亭縣元復武

永壽下宋屬乾州金屬邠州功屬乾州本朝因之

商州下唐初為商州又改上洛郡又復為商州宋河南路領上洛洛南二縣商洛豐陽二鎮元領一縣本朝初改州為縣尋復升為州領鎮安洛南商南

山陽**洛南**晉初置拒陽縣尋省後魏復置隋改四縣洛南唐宋金元皆仍舊本朝因之

鎮安唐初置安業縣後改為乾元縣屬商州五代漢改乾祐縣宋因之元廢本朝景泰三年復置

山陽本朝置**商南**朝邠州三縣凡鳳翔

延安路下唐初為延州又改延安郡又為延州宋為延

安府金為鄜延路統節鎮一刺郡四縣十六鎮五城二

堡四寨十八關二其延安府皇統二年置彰武軍總管

領膚施延長延川臨真甘泉敷政門山七縣樂盤一鎮

元改延安路領縣八州三州領縣八本朝改為延安

府領綏德鄜葭三州膚施安塞甘泉安定宜川清澗延

長保安延川洛川中部宜君米脂神木府谷吳堡一十

六縣屬河西道

膚施下宋元省金明豐林二

甘泉初改甘泉屬邠州

宋屬延安金元仍舊

宜川隋為義川縣屬丹陽州唐改舊本朝因之

縣金屬丹州以縣屬

延長下唐初為延安州廣德初延安路本朝因之

朝因之

延川下唐析置安民縣後改延水宋省之

宋舊堡元壬子年升為安定縣至元元年析置丹頭縣四年併丹頭入縣本朝因之

全舊堡置安塞**保安**下金為保定州至元六年本朝因之

鄜州下唐初為鄜州又改洛交郡又復為鄜州宋因

羅四縣元至元中併邠城入洛川又改併洛交直羅

入州六年廢坊州以中部宜君來屬領三縣本朝

因洛川本漢左馮翊邠縣唐宋金中部唐改內部為

宋金元仍舊元廢坊州以宜君唐貞觀後復置宜君

縣屬邠州本朝因之邠州本朝因之

綏德州下唐初綏州宋為綏德軍金領清澗一縣暖

定戎十寨嗣武一城併嗣武入米脂綏平入懷寧又

併定戎入米脂懷寧入清澗義合綏德入本州領二

縣本朝又改清澗屬清澗下本故寬州舊壘宋康

延安府領米脂一縣清澗定間築清澗城金置青

澗縣元以綏平懷寧二縣省入米脂下本延州縣米

屬綏德州本朝改屬延安府

城金升為縣元以嗣武克葭州下唐銀州宋為晉寧

戎二縣省入本朝因之葭州軍金改為葭州隸延

安府領寨入堡九元併通秦彌州葭蘆入州併神木

太和入神木建寧入府谷領三縣本朝因之神木

下元初創立雲州于古麟州之神木

寨至元六年廢州為縣本朝因之神木

地宋置吳堡寨金改為府谷宋為靖康軍元初置府

縣元仍舊本朝因之

興元路下唐為梁州又改漢中郡又為興元府宋仍舊

元立興元路總管府以鳳金洋三州隸焉宋時領南鄭

西縣褒城廉水城固五縣後廢廉水入南鄭元初割出

西縣屬沔州以洋州西鄉縣來屬領縣四州二本朝

紫陽一十四縣屬關南道

固西鄉洋縣鳳縣沔縣略陽平利石泉漢陰洵陽白河

南鄭下鄭桓公沒于犬戎其民南奔居此因城固下

初改唐固後復為城固褒城下唐貞觀初復褒中為

于山河堰東南五里本朝因之西鄉下唐于西鄉置洋州後移洋州治于興道縣而西鄉為外

邑宋端平中廢元復置本朝因之石泉宋仍唐舊元省入金州漢陰

唐初置西安州後改為漢陰縣宋因之本朝復置鳳縣下唐為徙治新店元省入金州

升節度府宋為團練州元以梁泉縣本朝改為鳳縣洋縣下唐改為洋州郡復為

併入州隸興元路本朝改為鳳縣洋州元省興寧羗州在府城

道真符二縣入州本朝改為縣興安州宋昭化軍屬利州路元為金

里本朝析置興安州州屬興赤路平利元

州屬漢中府萬曆十一年大水遷治改興安州領平利石泉漢陰洵陽白河紫陽六縣

入金州本朝復置洵陽元併入金州白河在本州南一百一

十三年本朝復置紫陽在州城西二百二十五里沔縣略陽

陝西漢中道肅政廉訪司轄鳳翔鞏昌平涼臨洮慶陽

河州等路元置

鳳翔府唐為扶風郡又為鳳翔府號西京宋為秦鳳路

治秦州金為鳳翔路統府二防禦二刺郡二縣三十三

城一堡四寨十四鎮十五其鳳翔軍皇統二年升為府

軍名天興大定十七年更軍名亦曰鳳翔大定二十七

年升總管府領鳳翔寶雞號郡蓋屋扶風岐山普潤麟

遊九縣武城陽平岐陽馬蹟四鎮元初割平涼府秦隴

德順西寧鎮寧州隸鞏昌路廢恒州以所領蓋屋縣隸

安西府路尋立鳳翔路總管府至元九年更為散府

本朝因之領隴州一鳳翔岐山寶雞扶風郿縣麟遊汧

陽七縣屬關西道

鳳翔

下唐改雍為鳳翔縣

扶風

唐置漳川縣後改岐

山

下唐時移治豬驛南屬岐州五代

寶雞

下唐改陳倉為寶雞

因秦文公獲石雞之異後

麟遊

下唐貞觀初廢麟州

代皆仍舊

本朝因之

郿縣

元屬安西路本朝改屬隴州

邠州

下唐幽州以字類幽改為邠宋金皆因之領新

邠州

平淳化宜祿永壽三水五縣元領縣二本朝

以新平省入州復置三水長武

新平

唐天寶初復邠州為新平有

二縣並淳化領縣三屬西安府

淳化

下宋淳化中析雲陽縣之

平縣宋屬永興路

三水

本淳化縣地宋本朝萬曆

水入縣

長武

本朝十一

本朝因之

涇州

下唐改安定郡後仍為涇州宋改彰化軍舊

涇州徙治長武領涇州長武

靈臺

良源四縣金改保定縣為

都元帥府後隸平涼府領縣二

靈臺

本朝因之而以涇

川省入領

涇川

涇州治此

靈臺一縣

靈臺

下至元七年併歸涇

原省入

開成州

下唐原州宋為鎮戎軍金升鎮戎州屬陝西

年皇子安西王分治秦蜀立開成府治開成縣至治

廣安州

本鎮戎地金升為縣隸鎮戎州經亂荒廢元

十五年復升為州改

廣安州

本鎮戎地金升為縣隸鎮戎州經亂荒廢元

名固原屬平涼府

廣安州

本鎮戎地金升為縣隸鎮戎州經亂荒廢元

改為廣安縣募民居止未幾戶

廣安州

本鎮戎地金升為縣隸鎮戎州經亂荒廢元

口繁夥升為州仍隸本路今廢

廣安州

本鎮戎地金升為縣隸鎮戎州經亂荒廢元

莊浪州

下本漢武威郡地唐為涼州地元置莊浪路

為縣改屬平涼

廣安州

本鎮戎地金升為縣隸鎮戎州經亂荒廢元

順徽金洋安西河洮岷利巴沔龍大安褒涇邠寧定西
鎮原階成西和蘭二十七州至元三年割安思州屬脫
思麻路總管府六年以河州屬吐蕃宣慰司都元帥府
七年併洮州入安思州八年割岷州屬脫思麻路十三
年立鞏昌路總管府十四年復行便宜都總帥府事割
隆慶府利巴大安褒沔龍等州隸廣元涇邠二州隸陝
西漢中道宣慰司而帥府所統者鞏昌平涼臨洮慶陽
府凡四秦隴寧定西鎮原階成西和蘭會環金德順徽
金洋州凡十有五領司一縣五府四州十五 本朝洪
武三年改為鞏昌府屬陝西布政司領徽階秦三州隴
西安定通渭會寧寧遠西河漳縣成縣伏羗文縣兩當

清水秦安禮縣一十四縣屬隴右道

隴西

下倚郭本漢隴西郡之襄武縣唐為隴西縣宋立古渭寨元祐中復置隴西縣金元仍舊 本朝因

寧遠

下本唐隴西縣地宋置寧遠寨崇寧中升為縣金復廢為寨元以來遠鎮省入復為

伏羗

本唐改冀城縣曰伏羗縣宋初為伏羗寨屬清水縣後為伏羗城屬秦州金廢

通渭

吐蕃宋置通渭縣熙寧初廢為寨金復升為縣屬鞏昌州元以甘

漳縣

本朝因之 文縣 元仍文州 本朝改縣屬階州

平涼府唐為馬監隸原州宋為涇原路升平涼軍金立
平涼府置陝西西路轉運司陝西東西路提刑司大定

二十六年改屬鳳翔路領平涼潘原崇信華亭化平五縣元初併潘原入平涼化平入華亭隸鞏昌帥府領縣三 本朝府仍元舊領固原涇靜寧三州平涼崇信鎮原華亭靈臺莊浪隆德七縣屬隴右道

固原 固原州即開成州與涇州靈臺莊浪俱見鳳翔府下

平涼 宋沒于金金於縣置平涼府本朝因之 **崇信** 下唐貞元中李元諒築城

名崇信宋置縣屬鳳翔府又屬涇州 **華亭** 下唐省入隴州涇源

縣又為神策軍興廢不一金屬 **鎮原** 元屬鞏昌路為平涼府元仍舊本朝因之

改今屬與靜寧州隆德縣俱見慶陽府下

臨洮府唐臨洮軍宋為鎮洮軍又為熙州金為臨洮府元至元十三年復以渭涇堡并為縣領縣二 本朝因

之領渭河二州狄道渭源金縣三縣屬隴右道

狄道 下宋熙寧中始置金渭源下唐陷于吐蕃宋以元仍舊本朝因之

三堡元陞渭源堡為縣而以 **蘭州金縣** 即金州本朝屬蘭州俱

慶平通谷屬焉本朝因之 **蘭州金縣** 即金州本朝屬蘭州俱

慶陽府唐慶州宋改慶陽軍又升府金為慶源路乃陝

西西路也統節鎮二刺郡三縣十八鎮二十三城二堡

四寨二十二邊將營八其慶陽府置安定軍節度兼總

管皇統二年置總管府領安化彭原合水三縣元初改

為慶陽散府併安化彭原入馬領縣一 本朝府仍舊

領寧州一州安化合水環縣真寧四縣屬河西道

合水 下唐析合水置蟠交縣天寶初改蟠交曰合水五代周省合水入樂蟠縣宋復置以華池樂蟠

二縣省入金元仍**安化**隋置合水縣唐改安化宋

秦州中唐初為天水郡金為秦州改屬鳳翔路後升

寧奉安八縣後以西寧為州以甘泉屬馬止領六縣

元併雞川隴城入秦安治坊入清水領縣三本朝

廢成紀別置禮縣為屬**成紀**今廢**清水**下唐初置邽州

領清水秦安禮三縣州以縣屬秦川五代移置上邽鎮宋金

仍舊元以治坊縣省入本朝因之**秦安**下本宋

金置秦安縣元以雞川隴**禮縣**本朝成化

城二縣省入本朝因之**隴州**九年漆置

隴州中唐改汧陽郡復為隴州宋金置防禦使海陵

時隸熙秦路大定二十七年改隸鳳翔領汧陽

汧源隴安三縣復增吳山鎮為四縣元省吳山隴安

入汧源罷防禦使為散郡有吳山為西鎮領縣二

本朝復以汧源省入改**汧源**今廢**汧陽**下後周置汧陽

屬鳳翔府領汧陽一縣**汧源**廢**汧陽**郡及縣尋廢郡

以縣屬隴州唐宋金元仍舊本朝因之

寧州下唐初改北地郡為寧州宋改彭原郡後又改

興寧軍節度金降為軍已為刺郡領安定定平

真寧襄樂四縣元至元七年併襄樂安定定

半入州領縣一本朝仍元舊改屬慶陽府

為羅川縣唐改真寧宋金**安定州**宋築定西城屬通

元但仍舊本朝因之**安定州**遠軍金改為定西

縣屬鞏州已陞為定西州領西安通西二縣元省二

縣入州後因地震改安定州本朝改為縣屬鞏州

鎮原州下唐原州又為平涼郡宋金因之大定二

陽二縣元改鎮元州以鎮戎州之東山三川二縣來

屬至元七年例併州縣遂以臨涇彭陽及東山三川

四縣入本州本朝**西和州**下唐岷州又改和政郡

改州為縣屬平涼府又仍為岷州宋改西和

領長道大潭祐川三縣元以長道併

入州本朝改州為縣屬鞏州

環縣下唐改威州宋復為環州後與慶州定為環慶

路金隸慶陽府大定間升為刺郡領通遠一縣

元初為散郡至元七年併通遠入

本州本朝改為縣屬慶陽府

金州下本蘭州龜

以龜谷為金州治所元至元七年併

縣入州本朝改州為縣屬蘭州

靜寧州宋置德

秦鳳路置隴干縣為附郭金改軍為州元初因之後

省隴干改為靜寧州屬鞏州

路領隴德一縣本朝

真寧

下

隋

唐

宋

金

改屬平涼府舊領莊浪隆德二縣
隆德 下宋天禧中置羊牧隆城

後改隆德屬府止領莊浪一縣
寨慶曆中改隆德寨金升為縣屬德順州元屬靜寧

州 本朝初因之嘉靖三十八年改屬平涼府
蘭州 下唐初置後改金城郡又仍為蘭州宋金因之

元初領阿干一縣及司候司至元七年併司縣
入本州 本朝初改州為縣成化十

四年復升為州屬臨洮府領金縣
會州 唐初為西

栗州又為寧郡又為會州宋置敷川縣金置寶川縣
後陷于河西倚治州西南百里會川城名新會州元

初棄新會州遷于所隸
西寧縣屬鞏昌府今廢

靖虜衛 唐為會州後改會寧郡宋置敷文縣金置保
遷治西寧縣即今鞏昌府會寧縣是也 本朝正統

二年復修其廢城置靖虜衛隸陝西都司領千戶所
四 徽州 下漢為河池縣後魏置廣化郡隋初郡廢以

於此置南鳳州至元中改為徽州以河池縣唐宋因之元
永寧縣皆入 本朝因之改屬鞏昌府 兩當 下唐

州宋徙治廣鄉鎮元仍
階州 下唐初置武州又改武
舊屬徽州 本朝因之 都郡又更名階州宋因

之今州治在柳樹城距舊城東八十里舊領福清將
利二縣至元七年併入本州 本朝因之屬鞏昌府

成州 下唐初為成州又改同谷郡後仍為成州宋因
之舊領同谷栗亭二縣元至元七年併同谷大

水二縣入州 本朝
改州為縣屬鞏昌府

金洋州 元本隸興化路戊戌歲有雷李二將挈民戶
歸附今遷入成州自行金洋州事 本朝無

考

吐蕃等處宣慰司都元帥府至元九年于吐蕃西界立

寧河站 本朝洪武八年詔吐蕃各族酋長舉故有官

職者至京授職遂置五衛門建官賜印俾因俗為治今

其地為指揮司宣慰司招討司萬戶府千戶所凡三十

有三

烏思藏都指揮使司

朶甘衛都指揮使司

隴答衛指揮使司已上俱洪武六年置 朶甘宣慰使司

朶甘思招討司 朶甘龍答招討司

朶甘丹招討司 朶甘倉招討司

朶甘川招討司 磨兒勘招討司

沙兒可萬戶府 乃竹萬戶府

羅思端萬戶府 刊思麻萬戶府

董卜韓胡宣慰使司 長河西通寧遠宣慰司

朶甘思千戶所 刺宗千戶所

孛里加千戶所 長河西千戶所

多八參孫千戶所 加八千戶所

兆日千戶所 納竹千戶所

倫答千戶所 果由千戶所

沙魚可哈思的千戶所 孛思加思東千戶所

撒里土兒千戶所 參千郎千戶所

刺錯牙千戶所 泄里壩千戶所

潤側魯孫千戶所已上俱本朝洪武七年置

河州路宋初置抱罕縣尋省為寧河寨後復陞為縣屬

秦鳳路金置河州屬熙河路元為河州路屬吐蕃宣慰

司都元帥府領定羌元置縣河州治此 寧河宋為縣金因之元初仍舊復廢為鎮

安鄉宋金俱因唐舊元初因之後廢 三縣 本朝洪武初置河州衛五

年設河州府轄寧河一縣建陝西行都司十年立河州

左右二衛十二年省行都司及河州府縣以左衛調洮

州改右衛為河州衛軍民指揮使司隸陝西都司領千戶所六守禦千戶所一

歸德守禦千戶所永樂四年建隸河州衛

脫思麻路

岷州宋收復祐川縣置岷州治長道縣之白石鎮改西

和州屬利州路元於祐川縣境復置岷州屬吐蕃等處

宣慰都元帥府 本朝洪武十一年置岷州衛軍民指

揮使司隸陝西都司領千戶所四軍民千戶所一

西固城軍民千戶所元置漢有軍民千戶所本朝改今名隸岷州衛

鐵州

碯門魚通黎雅長河西寧等處宣撫司 本朝改天

全六番招討使司隸四川至元二年授雅州碯門安撫使高保四虎符高保四

言碯門舊有城邑中統初為宋人所廢象依山為柵去碯門半舍欲復成故城便于行細敕秦蜀行省彼中緩急卿等相度須得其宜城如可復當助成之三年諭四川行樞密院遣人于碯門岩州西南沿邊丁寧告諭官吏軍民有願來歸者方便接納用意有恤百姓貧者賑之願徙邊裏城邑者以屋舍給之

禮店文州蒙古漢兒軍民元帥府自河州以下至此多闕其餘如積石

州之類尚多載籍疎畧莫能詳錄

洮州衛軍民指揮使司

陝西行都指揮使司領衛十二守禦千戶所二

并肅等處行中書省宋金俱為西夏所據元立甘肅路

總管府尋添立宣慰司後改甘肅等處行中書省領其

州永昌肅州沙州亦集乃寧夏府兀刺海等七路西涼

瓜靈鳴沙應理山丹西寧軍七州 本朝洪武二十四

年置甘肅衛

鎮番衛 元號小河灘城一本 朝洪武中置鎮番衛

莊浪衛 元置莊浪縣屬永昌路本 朝洪武中改置莊浪衛

鎮夷守禦千戶所 本朝洪武間置

古浪守禦千戶所 元為古浪城立巡檢司屬永昌路 本朝正統間置今所

河西隴北道肅政廉訪司

甘州路 宋初為西夏所據改鎮夷郡又改宣德府元改 甘肅路尋改甘州路 本朝為甘肅節度分置

甘州左衛隸陝西都指揮使司

永昌路 下唐涼州宋初為西涼府景德中陷入西夏元 初仍為西涼府至元十五年以永昌土宮殿所

在立永昌路降西涼府為州隸焉 本朝改置永昌衛隸陝西行都指揮使司

西涼州 宋改西涼府元改西涼州 本朝改 置涼州衛隸陝西行都指揮使司

肅州路 下唐為肅州又為酒泉和宋為西夏所據元置 肅州路總管府 本朝改置肅州衛屬陝西行

都指揮使司

沙州路 下唐為沙州又為燉煌郡宋仍為沙州景祐初 與瓜肅二州俱陷西夏金因之元太祖二十二

年分以隸入都大王至元十四年復立州十七年升為 沙州路總管府瓜州隸焉沙州去肅州千五百里內附

貧民欲乞糧沙州必湏白之肅州然後 給與朝廷以其不便故併沙州為路

瓜州 下唐改為晉昌郡復為瓜州宋初陷于西夏夏亡 州廢元至元十四年復立二十八年徙居民于肅

州但各 存而已

亦集乃路 下在甘州北一千五百里城東北有大澤西 北俱接磧磧乃漢之西海郡居延故城夏國

嘗立威福軍元太祖二十一年內附至元二十三年立 總管府二十三年亦集乃總管府忽都魯言所部有田

可以耕作乞以新軍二百人鑿合即渠于亦 集乃地并以傍近民西僧餘戶助其力從之

寧夏府路宋時爲西夏地西夏德明嘗城懷遠鎮爲興州以居後陞興慶府又改中興府元置寧夏路隸甘肅行省順靈州鳴沙應理三州本朝初改寧夏府洪武九年府廢改爲寧夏衛隸陝西都司增置寧夏前寧夏後及寧夏左屯寧夏右屯寧夏中屯等衛

靈州下唐爲靈州又爲靈武郡宋初陷于夏改爲靈州

鳴沙州下隋置環州立鳴沙縣唐革州以縣隸靈州宋沒于夏仍舊名元初立鳴沙州

應理州即唐靈州地元置應理州屬寧夏路本朝洪武初州廢三十二年移建寧夏中衛於此隸陝西都司

順于戶所五

山丹州下唐爲州丹縣隸甘州宋初爲夏所有置甘肅軍元初爲阿只吉大下分地至元六年行

丹山城事則訛爲山二十二年升爲州隸甘肅行省本朝州廢置山丹衛隸陝西行都指揮使司

西寧州

下唐置鄯州理湟水縣上元間沒于吐蕃號青塘城宋改爲西寧州元初爲章吉駙馬分

地至元二十三年立西寧州等處拘權課程所二十四年封章吉爲寧濮郡王以鎮其地本朝改置西寧衛屬陝西行都指揮使司

元刺海路

元太祖四年由黑水城北元刺海西關口入河西獲西夏將高令公克元刺海城

四川古荊州之域

元置四川等處行中書省爲路九府三屬府二屬州三

十六軍一屬縣八十一蠻夷種落不在其數

本省六站四十八處

水站八十四處塩場十二處俱益井所出并九九十五眼在成都夔府重慶叙南嘉定順慶廣元潼川紹慶等路

皇明置四川等處承宣布政使司領成都保寧順慶夔州

重慶叙州馬湖龍安鎮雄九府潼川嘉定瀘眉雅邛六

州東川烏蒙烏撒三軍民府永寧一宣撫司播州宣慰使司黎州思曩日二安撫司平茶長官司置四川都指揮使司領成都中成都右成都前成都後利州寧川茂州瀘州叙南重慶十衛松潘軍民衛天全六番招討司疊溪保寧雅州青州黔江威州大渡河廣安八所又置四川行都指揮使司領遠昌前鹽井會川寧番越雋六衛又置四川等處按察司分川西川東川南川北四道兼察諸府州衛所并宣撫宣慰安撫長官諸司三司並治成都而行都司則分治建昌以控制邊境云

成都路上唐改蜀郡為益州又改成都府宋為益州路又為成都府路元初立總管府設錄事司領成都嘉定

崇慶二府眉邛隆黎雅威茂簡漢彭綿十一州後嘉定自為一路以眉雅黎邛隸之二十年又割黎雅屬吐蕃招討司降崇慶為州隆州并入仁壽縣隸本府領司一縣九州七州領縣十一 本朝改為成都府領崇慶漢綿茂威簡六州成都華陽雙流溫江新繁新都金堂仁壽井研郫縣資縣內江灌縣彭縣崇寧石泉安縣新津什邡綿竹德陽彰明羅江汶川保縣資陽二十五縣

成都 中唐宋元俱為成都 **華陽** 下本成都縣地唐分置蜀縣與成都並倚

郭乾元初改華陽縣取華陽黑水惟 **新都** 下唐復置

梁州之義宋元皆仍舊 **郫縣** 本朝因之 **資縣** 本朝因之

舊因之本朝因之 **雙流** 下隋

改廣都為雙流取蜀都賦帶二江之雙流為名唐復

析置廣都縣宋仍舊元省廣都入焉本朝因之

新繁舊唐宋元俱仍仁壽中唐為陵州宋為隆州元

併為仁壽縣隸成都府金堂下唐咸亨初析新都地置

府路本朝因之

軍元太宗時更升為懷州而縣屬如故後併資陽本

懷州入金堂復隸成都府路本朝因之

縣地本朝成井研宋以始建縣省入屬隆州本

化元年添置資縣宋屬潼川府元省入簡州內江唐

壽縣後復置資縣後復置本朝改州為縣

屬成都府資縣後復置本朝改州為縣

資州宋元因之本彭州元因之本

朝改屬成都府彭州元因之本

入改濛陽唐宋元皆為州治崇寧元

為縣濛陽元以九龍縣省入崇寧元

彭山宋改永昌崇寧初改崇寧元

仍舊本朝因之改屬成都府漢州下唐為德陽

宋元仍舊本朝因之德陽三縣併加

領什加綿本朝因之德陽三縣併加

仍舊名本朝因之德陽三縣併加

朝因之本朝因之德陽三縣併加

三年仍為縣本朝因

之編戶六里本朝因

戶少併入州後復安州下唐石泉縣宋升為軍元為

三年仍為縣

之編戶六里

戶少併入州後復

置本朝因之

石泉下唐分汾山縣地置屬茂州宋熙寧中屬綿

縣石泉州政和中置石泉軍元廢軍以縣屬安州

本朝初屬成都府

後改屬龍安府

初復立灌州至元十三年以導江青城二縣省入

州青城陶琪立屯田萬戶府本朝改州為縣

崇慶州總管府后改為崇慶州併江原縣入州領二

縣本朝又以晉原永康

二縣入焉領新津一縣

屬蜀州宋屬崇慶府元

屬崇慶州本朝因之

威州下唐維州宋改威州領保寧通化二縣元

下隋初置金川縣後改通化宋元因之

本朝廢通化以保寧分置保縣

州置宋因之領陽安平泉二縣元廢平泉以陽安縣

省入本朝洪武六年改州為縣正德九年復為

晉原隋置縣唐宋

新津唐

通化

藩州下唐

州順資 **茂州** 本唐南會州宋改置元仍舊 **綿州** 并二縣 陽一縣 本朝以汶山縣省入領一縣 見後

嘉定路唐初為嘉州又改犍為郡又仍為嘉州宋升嘉

定府元立總管府領龍游夾江峨眉犍為洪雅五縣

後併洪雅入夾江領司一縣四州二州領縣三 本

朝洪武四年改為府九年改為州以龍游縣併入直

隸四川布政司領峨眉洪雅夾江犍為榮縣威遠六

縣

龍游 隋因龍游改我眉縣曰龍游 **夾江** 下隋分龍游 屬嘉州宋因之元併洪雅入 平羌二縣

馬 本朝初因之後復置洪雅 **峨眉** 下唐屬嘉州宋併玉津縣入焉徒 縣入焉元仍 併緩山羅目二

舊本朝因之 **犍為** 下唐屬嘉州宋併玉津縣入焉徒 治懲非鎮元仍舊 本朝因之

洪雅 隋置唐宋仍舊元省入夾江 **榮縣** 宋為紹熙府 本朝成化十八年添置 元為榮州屬

嘉定路 本朝洪武初 仍舊為州後改為縣 **威遠** 宋仍唐舊屬榮州元初 朝初廢入榮 縣已復置 省入犍為後復置 本

眉州 下唐改嘉州又仍為眉州元至元十四年隸嘉 定路領二縣 本朝洪武初改為縣十二年復

為州直隸四川布 **彭山** 下唐為隆山屬陵州先天初 政司領三縣 改彭山縣屬眉州宋元仍舊

本朝洪武初併入 **青神** 唐屬眉州西魏 眉縣十三年復置 取蚕叢氏青衣勸桑為名 後改青神宋元仍舊 本朝

洪武中併入眉縣後復置 **丹稜** 後周為齊樂縣隋 洪雅縣俱屬嘉州唐屬眉州宋復以洪雅屬嘉州 改丹稜縣又析置

元以二縣省入眉州 本朝洪武中復置屬眉州 **邛州** 唐初置邛州又改臨邛郡又仍為邛州元併臨 邛依政蒲江三縣入州領一縣 本朝洪武九

年改州為縣後復升為 **大邑** 下唐析晉原置縣屬邛 州領大邑蒲江二縣 宋仍唐舊屬邛州元併入

并安仁火井二縣 **蒲江** 邛州 本朝復置屬邛州 入焉 本朝因之

廣元路 下唐初為利州又改益昌郡又復為利州宋為

利州路元憲宗三年立利州治設都元帥府至元十四年罷帥府改為廣元路領縣二府一州四府領縣三州領縣七 本朝洪武九年改路為州以綿谷縣省入後復為縣屬保寧府

綿谷 本東晉興安縣隋改綿谷唐昭化縣屬利州宋改為昭化元初併葭萌入焉屬廣元路 本朝改屬保寧府

保寧府下唐隆州又改閬州又為閬中郡後唐為保寧

軍元初立東川路元帥府至元十三年升保寧府二十

年罷帥府改保寧路領新得小寧二州後乃改為府隸

廣元路領三縣 本朝因之改隸四川布政司領劍州

巴州二州閬中蒼溪南部廣元通江梓潼昭化南江八

縣

閬中 下以閬水圍繞故名宋蒼溪 下隋改漢昌為蒼溪唐宋元皆因之

本朝南郡 居巴西郡南故名唐宋俱屬閬中

不改 本朝新井新政西水三縣入焉本朝因

之劍州 下唐為始州後改劍州宋升普安軍又為隆慶府元改劍州領五縣 本朝以普安省入

改屬保寧府 普安 下唐宋元皆為郡治至

州宋元仍舊 龍安 郡治至 梓潼 下唐屬劍州

本朝因之 龍安 郡治至 梓潼 下唐屬劍州

郡宋改政州繼復舊元為龍州宣慰司以江油青川

二縣省入 本朝洪武七年改為龍州二十三年改

龍州軍民千戶所宣德七年改龍州宣撫司隸四川

布政司正德中陞為龍安府領江油石泉平武三縣

江油 元初為茂州治後省入州以州屬廣元路

本朝復置隸保寧府嘉靖未改隸龍安府

巴州 下唐初改巴州又改清化郡又為巴州宋順化

城難江恩陽曾口上通江下通江六縣元併難

江恩陽二縣入化城上下通江三縣入曾口領二縣

本朝洪武九年改州為縣以化城縣省入正德九年

吉貞文獻通考卷之三百三十一

六十七

復陞為州領通江化城情改為清化郡唐後曾口唐

南江二縣廢宋復置後又廢元復置仍通江元省入曾口本

改屬南江本朝正德九年添置廣元即前利州本朝置

沔州唐初為興州又為順政郡又改興州宋改沔州

縣鐸水元因之隸廣元路設鐸水縣遷沔州而治焉領

來屬略陽下唐置興州治畧陽宋改沔州元移州治于

之寧

順慶路下唐為南充郡又改交州宋升順慶府元改東

川府後改順慶路設錄事司領司一縣二府一州二府

領縣二州領縣五本朝改順慶府領蓬州廣安二州

南充西充營山儀隴渠縣大竹岳池隣水八縣

南充中唐以縣立果州宋為順慶府治至西充下唐

併流溪縣入焉本朝因之

廣安府唐屬宕渠巴西洛陵三郡宋置廣安軍又改

明四縣後併和溪新明入岳池領渠縣大竹岳池隣水四縣

渠江倚郭舊名寶城唐改岳池下唐分相如南充縣

安軍元併新明和溪二縣入焉屬隣水元併入大竹

廣安府本朝改府為州縣屬焉隣水本朝成化

蓬州下唐改蓬州郡又仍為蓬州元如之相如下倚

至元二十年併良山入焉營山下唐析相如置朗池縣宋改營山

省入本儀隴下唐置方州尋廢以縣屬蓬州宋仍

入焉本渠州下唐初為渠州又改隣山郡又為渠

州安撫司二十年罷安撫司以渠州散郡類二流江縣本朝改州為縣以流江縣省入屬順慶府本宕渠縣地唐宋元皆為渠州治大竹州後省入鄰山縣宋復置屬渠州元併隣山隣水入馬本朝改屬順慶府

潼川州唐梓州又改梓潼郡又為梓州宋改靜戎軍又改安靜軍又升潼川府元初復立府治至元二十年併涪城及錄事司入鄰縣通泉入射洪東閔入鹽亭銅山

入中江領縣四州二本朝仍為潼川府洪武九年改為州併鄰縣入焉隸四川布政司領射洪鹽亭中江安岳蓬溪樂至遂寧七縣

射洪下唐屬梓潼宋末省元復置鹽亭唐屬因之射洪下唐屬梓潼宋末省元復置鹽亭唐屬因之

妻縣下倚郭唐中江下唐為玄武縣屬梓州宋改中因之本朝射洪下唐屬梓潼宋末省元復置鹽亭唐屬因之本朝因之

又分置永太東閔二縣宋仍舊元安岳隋改為普慈并永太東閔入焉本朝因之

州縣俱廢元復置安岳併安岳樂至入焉本朝初復置普州領安岳縣後又併州入縣樂至省本朝成化二年添設正德九年改屬簡州嘉靖九年仍屬本府

遂寧州下唐遂州又改遂寧郡宋為遂寧府元初因為縣屬小溪下唐為方義縣宋改蓬溪下唐置唐興後復為唐興又改蓬溪屬遂州宋末縣廢元復置併長江縣入焉本朝因之

綿州下唐更改不常元初隸成都路至元二十年併魏城入本州改隸潼川路領二縣本朝改屬成都府彰明下舊昌隆縣唐改昌明後唐改羅江下須縣同彰明彰明宋元俱仍舊本朝因之

初為萬安縣天寶中改羅江宋元仍舊本朝因之

永寧宣撫司唐以夷地置蘭州宋為瀘州江安合江二縣之境元置永寧路領筠連州及騰川縣後改為永寧

宣撫司領州一 本朝洪武初改永寧長官司八年陞
宣撫司領長官司一

九姓長官司 舊為蠻夷之地元立夷民羅氏党九人為總把至元初改為九姓羅氏党蠻夷

長官千戶 本朝洪武四年改為九姓長官司

筠連州 下唐為定川州宋為羈縻筠連二州元初立筠連州及定川縣屬永寧宣撫司尋廢縣存

州 本朝改為縣屬叙州府

四川南道宣撫司元置

重慶路上唐渝州宋升重慶府元為重慶路總管府割

忠涪二州為屬郡已又割瀘合來屬省壁山入巴縣廢

南平軍入南川縣為屬邑置錄事司領司一縣三州四

州領縣十本朝改重慶府領合忠涪三州巴江津長壽

大足永川榮昌綦江南川黔江銅梁定遠安居壁山酆

都墊江武隆彭水一十七縣

巴縣 中倚郭唐渝州治此宋復為巴縣元併璧山縣入焉 本朝因之 江津 下唐屬渝州宋

初因之後并南平萬壽二縣入焉元仍舊 本朝因之 南川 下唐置縣屬南平軍熙寧中省入隆化縣尋復置元并 長壽 宋屬涪州

南平軍及隆化縣入焉 本朝因之 大足 宋屬昌州元併昌州及所領永川

州 本朝復置屬重慶府 永川 宋屬昌州元省入大足 榮昌 宋省入大足

屬重慶府 安居 本朝成化十三年添置 壁山 唐以後廢 本朝改

縣 本朝 瀘州 下唐改瀘州郡宋為瀘州軍元復為瀘州以瀘

川縣併入隸重慶路領三縣 本朝直隸四川 江安 唐以思隸思逢施陽三縣省

領縣同 合江 下唐因後

川縣地宋皇祐間于谿口置軍寨巡檢司紹定中升為縣 本朝因

縣宋移治安樂故城元立縣于綦江右綦州本朝改屬播

忠州 仍為忠州以臨江縣省入鎮縣二本朝因之南

賓 下唐天寶中改忠州為南賓郡而

元中併墊江入焉本朝又置墊江元省入豐都後復

改豐為鄆又以南賓縣併入墊江置本朝因之

合州 下唐為合州又改巴川郡又仍為合州宋因

梁 唐長安中始置舊治在金縣北列宿堪後移涪江

因 定遠 本合州地名女青平元至元四年初為武勝

雅州 唐初為雅州天寶初改廬山郡乾元初復為雅

雅州仍治嚴道屬成都路元初屬嘉定路尋割屬吐

蕃宣慰司領縣五本朝洪武四年省嚴道縣入州

直隸四川布政司領名山 下隋改蒙山曰名山屬臨

名山榮經蓋山三縣 本朝洪武初置廬山道縣設巡檢司

縣 榮經 下唐武德中析嚴道二縣地置宋仍舊元後省

涪州 下唐改為涪陵樂温二縣入焉領一縣本朝州

仍元舊領彭武龍 下本漢涪陵二縣地唐初分置

水武隆二縣武龍縣因山為各屬涪州宋改為

之 本朝改為武隆 武龍縣因山為各屬涪州宋改為

紹慶 下唐黔州又為黔中郡宋升為紹彭水 隋置彭

宋元俱仍舊本朝 黔江 唐天寶置屬黔州宋屬

朝因之改屬重慶府 黔江 紹慶 本朝改今屬

來寧州 下 柔遠州 下 西陽州 下

服州 下已上沿 革皆缺

夔州路下唐初為信州又為夔州又為雲安郡又仍為

夔州宋升為帥府元立夔州路總管府以施雲安萬大

寧四州隸焉二十二年又以開遠梁山三州來屬領司

續文獻通考 卷之三百二十八 二十三

一縣二州七州領縣五 本朝洪武四年改夔州府九年改為夔州十四年復為府領達州一州奉節巫山雲陽大寧萬縣開縣新寧東鄉大昌梁山建始太平一十二縣

奉節 下唐貞觀中改縣名為奉節後仍舊 本朝洪武九年省入夔州十四年復置

大昌 宋置大寧益以大昌為屬縣元并入

建始 本朝洪武六年改州為縣

達州 下唐為通州又改通州郡又仍為通州宋更名

通川 下唐初復置屬開州後屬通川宋以

新寧 下唐初復置屬開州後屬通川宋以

東鄉 元省 本朝復置

太平 本朝正德九年添置

梁山州 下本梁山縣宋升梁山軍元升為州領梁山

萬州 下唐初屬浦州後屬萬州宋置梁山軍縣屬萬州

武寧 下後周改臨江縣 本朝洪武七年改州為縣

雲陽州 下唐雲安監宋置安義縣後仍復為監元立

大寧州 下舊大昌縣宋置監元升為州併大昌縣入焉

開州 下唐改為盛山郡又復為開州宋金元皆因之

叙南等處蠻夷宣撫司元置

叙州路古夔國唐為戎州貞觀初徙治夔道在蜀江之

西三江口宋易名叙州升為路隸諸部蠻夷宣撫司領

縣四州二 本朝洪武初改為叙州府領宜賓慶符富

順筠連高縣南溪隆昌長寧珙縣興文十縣

宜賓 中唐為義賓縣至宋改為宜賓元仍舊 本朝因之 慶符 下宋政和間因

曠地析置元仍舊 南溪 下唐仍隋置後皆 宣化 下本唐

地宋改宣化縣後廢為鎮元復為縣 隆昌 本朝嘉靖四十五年添置

富順州 下唐富義縣宋為富義監後改富順縣元改

立富順監安撫司已安撫司升富順州 珙縣 見羅計

本朝復改為縣 興文 即戎州與長寧 高州 下古夜郎之屬境隣烏

邊地于本部立高州宋屬長寧軍元 筠連 見宋寧

馬湖路下古牂牁屬地漢唐以下各馬湖部宋時蠻主

屯湖內元立總管府遷于夷部溪口瀨馬湖之南岸創

府治其民散居山菁無縣邑鄉鎮領軍一州一 本朝

洪武四年改為馬湖府領官司四

泥溪長官司 附郭 平夷長官司 在府城東南 蠻夷長官

司 在府城西一百八十里 沐川長官司 在府城西五百二十里

馬湖部落元置長官司 本朝因之

長寧 本漢漢陽江陽二縣地隋為瀘州瀘川縣地唐

寧縣元以安寧縣俱省入軍中又改 戎州 下本夜郎

設十四州五團二十九縣于本部置晏州元朝初 松潘衛宋前陷于吐蕃元時始內附 本朝洪武十一

年置松潘衛二十年改松潘等處軍民指揮使司後改

續文獻通考 卷之三十三 八

松潘衛領千戶所一長官司十七安撫司四

白馬路簇長官司 蠟匪簇長官司

占藏先結簇長官司 山洞簇長官司

阿昔洞簇長官司 北定簇長官司

麥匪簇長官司 者多簇長官司

牟力結簇長官司 班班簇長官司

祈命簇長官司 勒都簇長官司

包藏簇長官司 阿昔簇長官司 俱本朝洪武十四年置

思曩兒簇長官司 本朝洪武二十六年置

阿用簇長官司 本朝宣德十四年置

潘幹簇長官司 本朝正統初置 八郎安撫司 本朝永樂十四年置

麻兒匪安撫司 永樂十五年置 阿魚寨安撫司

芒兒者安撫司 俱本朝正統初置

疊溪守禦軍民千戶所 宋元俱為羗人所據不置州

縣 本朝洪武十一年平定西羗以古翼州置疊溪右

千戶所隸茂州衛二十五年改今所隸四川都指揮司

領長官司二

疊溪長官司 本朝永樂四年置

鬱郎長官司 本朝永樂四年置

上羅計長官司領蠻地羅計羅星乃古夜郎境為西南

種族前代置之化外宋設長寧軍十州族姓俱効順各

命之官其後分姓他居遂有上下羅計之分亦如唐羈

縻之以爲西蜀後戶屏蔽元至元十三年蠻夷部宣撫
智順引本部夷酋得賴阿當歸順十五年授得賴阿當
千戶十八年黎州同知李奇以武畧將軍來充羅星長
官二十二年夷人叛誘計攝上羅星夷行樞密院討平
之其民人散居村箐無縣邑鄉鎮
下羅計長官司領蠻地其境近烏蠻與叙州長寧軍相
接均爲西南夷族與上羅計同至元十三年長寧知軍
率先內附十五年智順引本部夷酋得賴箇詣行樞密
院降奏充下羅計蠻夷千戶二十二年諸蠻皆叛惟本
部無異志

珙縣

元初爲羅計長官司尋復爲珙
本朝改爲縣屬叙州府

四十六回蠻夷千戶所領豕蛾夷地在夔符向南抵定
川古夜郎之屬唐羈縻定州之支江縣也至元十三年
收附于慶符縣僑置千戶所領四十六回

黃水口上下落骨

山落牟許滿吳

麼落射

麼落賢

騰息奴

屯莫面

落搔

麼落梅

麼得幸

上落

麼得會

麼得惡

落覓

落昧下村

落島

麼得亨

落燕

落得盧

麼得了

麼騰斛

許宿

麼九色

落搔屯右

麼得宴

落能

山落寡

水落寡

落得搆

麼得貝

麼得淵

騰日影

落昧上村

賴扇

許煽

騰

周頭

賣落炎

落女

愛水洽

愛答速

麼得奸

阿郎頭

下得辛

上得辛

愛得婁

落鷗

諸部蠻夷

秦加大散等

以下各設
蠻夷官

斜崖冒朱等洞

隴堤糾皮等

石耶洞

散毛峒

元置散毛沿邊軍民宣慰使司
本朝改散毛宣撫司隸施州衛

彭家洞

黑土石等處

市脩洞

樂化兀都刺布白亨羅等處

洪望冊得等族

大江九姓羅氏

水西

鹿朝

阿永蠻部

至元二十二年酋長阿泥入覲自言阿永
隣境烏蒙等蠻悉隸皇太子位願依例附

屬詔從其請以
阿永蠻隸官府

師壁洞安宣撫司

永順等處軍民安撫司

本朝改置永順軍民宣
慰使司屬湖廣都司

阿者洞

以下各設
蠻夷官

謝里洞

上安下坦

阿渠洞

上溪州 宋初有上溪中溪下溪三州後廢 本朝洪武中置上溪州屬永順宣慰司

田家洞長官司 本朝置 下役洞

驢鹿洞 錢滿等處

水洞下曲等寨 必藏等處

酉宜等處 雍邦等寨 崖筍等寨

昌朱洞 麻峽柘歌等寨 新附嵬羅金井

沙溪等處 宙窄洞 新容未洞

鎮雄府本芒布地古為屈流大雄甸昔烏蠻之裔宋置

西南蕃部都大巡檢使元置芒布路屬烏撒烏蒙宣慰

司 本朝改為芒部府隸雲南洪武十六年陞為蒙部

軍民府隸四川布政司嘉靖中討平土酋改為鎮雄府

領歸化懷德威信安靖四長官司

東川軍民府 地名東川甸元置東川府 本朝洪武十六年改東川軍民府隸四川布政司

烏蒙軍民府 古竇比甸為烏蒙部元置烏蒙路 本朝改為烏蒙軍民府隸四川布政司

烏撒軍民府 舊巴前甸元時置烏撒烏蒙等處宣慰司 本朝改為今名隸四川布政司

天全六番招討使司 禹貢梁州之境古蠻獠地西魏為始陽縣地屬蒙山郡隋唐宋

俱屬雅州元置六番招討司又分置天全招討司屬土蕃等處宣慰司 本朝并為一司屬四川都司

思曩日安撫司

黎州安撫司 古西南夷梓都地漢初為沉黎郡尋廢置兩部都尉宋齊復為沉黎郡唐為黎

州治漢源縣宋屬成都路元屬土蕃等處宣慰司 本朝洪武初省漢源縣改為安撫司

平茶洞長官司 楚黔中地秦屬黔中漢屬武陵隋屬巴東唐屬寧夷五代陷於番宋得其

地置平茶洞元改溶江芝子平茶等處長官司 本朝改今名隸四川布政司

四川行都指揮使司

羅羅蒙慶等處宣慰司都元帥府元置

建昌路下本古越雋地唐初設中都府治越雋懿宗時

蒙詔立城曰建昌府以烏白二蠻實之析其地置總管

府五州二十三建昌其一路也設羅羅宣慰司以統之

本路領縣一州九州領縣一本路立軍民屯田 本朝

洪武中罷宣慰司置建昌衛隸四川都司改建昌路為

府隸四川布政司後廢府改建昌衛為軍民指揮使司

尋置行都司領建昌衛建昌前衛寧番衛越雋衛塩井

衛會川衛及長官司五所八

建昌衛軍民指揮使司附郭本越雋郡地 本朝洪武二十五年置領千戶所四

長官
司三

守禦打冲河中前千戶所本漢越雋郡邛都縣地唐為雋州沙野城地後陷於

蛮元為建昌路瀘州地 本朝洪武中置所

建昌前衛指揮使司附郭 本朝洪武二十七年建置

中縣縣治在頭回甸蓋越雋之東境所居烏蛮白別為沙麻部以酋長所立處為中州元降為縣隸

建昌路 今廢

建安州下即總府所治建蒞既平分建昌府為萬戶二又置千戶二至元十五年割建鄉城十四

村及建蒞四村立寶安州以其鄉村來屬 戶為建安州革寶安州

永寧州下在建昌之南東郡唐時南詔立建昌郡領建安永寧之州元平建蒞分建昌為二州在

城曰建安東郭曰永寧俱隸建昌路

瀘州下州在路西昔名沙城驗即諸葛武侯擒孟獲之地有瀘水深廣而多瘴鮮有行者冬夏常熱

其源可燭鷄豚至段氏時於熱水甸立城各夷籠隸建昌改夷籠為廬州

禮州 本漢越雋郡蘇示縣唐末烏白蠻迭居其地號籠麼城元置禮州 本朝洪武中改守禦州

後千戶所屬建昌衛

瀘沽 昔羅落蠻所居元置為縣 本朝洪武中改守禦州後千戶所并中千戶所隸建昌衛

里州 下唐隸雋州都督蒙詔時落蘭部小酋阿都之裔居此因名阿都部隨建幕內附設千戶後升軍民總管府已罷

為州隸建昌路

闊州 下州治密納甸古無城邑烏蒙所居昔仲牟由之裔孫各科居此因以名為部號後訛為闊元

時三十七世孫樊羅內附設千戶後改為州

邛部州 下州在路東北大渡河之南越雋之東北君長十數皆都最大唐立邛部縣後沒于蠻至

宋歲貢名馬上物封其酋為邛都王今其地夷稱為邛部川治烏弄城元中統五年立邛部安撫招討使

至元二十年改為州 本朝初因之洪武中改為邛部軍民州尋廢州置越雋衛軍民指揮使司領長官

司邛部長官司 即元邛部州地 本朝承樂初析置長官司

隆州 下州在路之西南與漢邛部縣接境唐會川縣之西北蒙氏改會川為會同立賧本州為邊府

賧其後賧主楊大蘭於賧北壇上立城分派而居名曰大隆城即今州治也元至元十三年內附十四年

設千戶十七年改為隆州

姜州 下姜者蠻名也烏蠻仲牟由之裔阿壇絳始居賧畔部其孫何羅仕大理國主高泰是時會川

有城曰龍納羅落蠻世居焉阿羅挾高氏之勢攻援之遂以祖名曰絳部憲宗時隨賧畔內附因隸焉後

改為姜州屬建昌

德昌路軍民府下漢邛都縣地唐沒于南詔路在建昌

西南所居蠻號屈部元至元九年內附十二年立定昌

路以本部為昌州二十三年罷定昌併入德昌路治本

州葛魯城領州四本路立軍民屯田 本朝洪武中改

路為府隸四川布政司後廢置德昌千戶所屬建昌衛

昌州 下路治本州初烏蠻阿屈之裔浸強用祖名為屈部元時其孫烏則內附改部為州無領普濟

威龍二縣隸定昌路已罷定昌路併二縣復為昌州 本朝改為長官司屬建昌衛

德州 下在路東其地今名吾越甸城曰亦直龍所居

十二年立萬戶十三年改為德州 隸德平路二十三年改隸德昌

威龍州 下州在路西南夷名巴翠部領小部三一曰沙碣普宗二曰烏雞泥祖三曰媯諾龍普蒲

昔疆魯蠻種也至元十五年合三部立威龍州隸德昌

普濟州 下州在路西北夷名玆甸昔為荒僻之地攔

於玆甸立定昌路二十三年路革改隸德昌 本朝改州為長官司隸建昌衛

會川路下路在建昌南唐移邛都於此其地當征蠻之

要衝諸酋聽會之所故名天寶未沒于南詔立會川都

督府又號清寧郡至段氏仍為會川府元至元九年內

附十四年立會川路治武安州領州五本路立軍民屯

田 本朝洪武中改會川府領武安永昌麻龍等州隸

四川布政司後改置守禦千戶所隸建昌衛已又改會

川衛軍民指揮使司領所一

守禦迷易千戶所 元為會川路地 本朝洪武十五年置今所屬會川衛

武安州 下蠻稱龍泥城至元十四年立 管民千戶十七年改為武安州

黎漢州 下古無城邑蠻云黎疆訛為今名初烏蠻與漢人雜處及南詔閣龍鳳叛徒白蠻守之蒙

氏終羅逐夫白蠻段氏與令羅羅蠻乞夷據其地 至元九年其裔阿夷內附改其部為黎漢州

永昌州 下州在路北治故歸依城即古會川也唐天寶末沒於南詔置會川都督至蒙氏改會同

府置五賧後為高氏所奪元時內附立永昌州隸會川路

會理州

下州在會川府東南唐時南詔屬會川節度地名昔陀有蛮名阿壇絳亦仲牟由之遺種其裔羅於此得昔陀地居之取祖名曰絳部後強盛尽有四州之地號蒙歪元憲宗八年其孫亦羅內附隸開州萬戶後置會理州隸如舊

麻龍州

下麻龍者城名也地名棹罷能管民千戶隸會川路巴立為州隸開州

相興府昔摩沙夷所居漢為定竿縣隸越雋郡唐立昆明縣天寶末沒于吐蕃後復屬南詔改香城郡元至元

十年其鹽井摩沙酋羅羅將槐鹿茹庫內附十四年立鹽井管民千戶十七年改為閩鹽州以槐鹿部為普樂

州俱隸德平路二十七年併普樂閩鹽縣立相興府隸

羅羅宣慰司領縣二

閩鹽

下倚郭夷名為賀頭甸以縣境有鹽井故名

手內

金縣

下縣在府北夷名利竇揭勒所居蠻因茹庫乃漢越雋郡北境與吐蕃接至元十五年立為金州後降為縣以縣境解焚和山出金故名焉本朝初因之洪武中改為相興千戶所隸建昌衛後改為鹽井衛軍民指揮使司領千戶所一長官司一

守禦冕山橋千戶所

元為蘇州地本朝為寧下衛之冕山堡正統七年始置千戶所

馬刺長官司

本漢越雋郡定竿縣地元為落蘭部後屬相興府本朝洪武中屬相興州後於州置千戶所俱隸建昌府尋省州所併入

於州置千戶所

於州置千戶所俱隸建昌府尋省州所併入

鹽井衛

永樂中復分設長官司屬鹽井衛

泂邊溪洞宣慰使司

元時以播州楊賽因不花為使

播州宣慰使司古梁州之境秦夜郎且蘭二縣地漢屬

牂牁郡晉隋因之唐分牂牁郡置播州後沒於夷宋改

置播州安撫司元改為播州泂邊安撫司本朝洪武

初改為宣慰使司萬曆中播酋楊應隆叛討平之改置

郡縣曰平越府領湄潭龍泉餘慶三縣黃平一州州領

縣一曰甕安隸貴州布政司曰遵義府領遵義桐梓二

縣真安一州州領縣二曰綏陽仁懷隸四川布政司

黃平府本朝改安撫司萬曆二十八年改黃平州平溪上塘羅駱等處

水車等處 石粉羅家末升等處

六洞柔遠等處 錫樂平等處

白泥等處長官司元至正未改為白泥州本朝洪武十七年復改

為長官司屬播州宣慰司

珍州思寧等處長官司元至正未改珍州曰真州本朝洪武十七

年改為真州長官司 萬曆年改為真安州屬遵義府

南平綦江等處長官司 本朝改置綦江縣屬重慶府

水煙等處

溱洞涪洞等處

洞天觀等處

葛浪洞等處

寨坭埤黎焦溪等處小姑單張倒祚等處 烏江等處

舊州草塘等處長官司 本朝洪武十七年改為草塘

安撫司屬播州宣慰司

恭溪杳洞水固等處平代月石等處

下坭 寨章

橫坡 平地寨

寨勞 寨勇

上塘 寨坦

岑奔 平莫

林鍾蜜秀

餘慶州 本朝洪武十七年改為長官司屬播州宣慰司萬曆二十八年改為餘慶縣屬平越州

容山長官司 本朝仍舊屬播州宣慰司

重安長官司 宋為黃平府地元因之 本朝洪武八年於此置長

官司屬播州宣慰司萬曆二十八年改置黃平州 屬平越府

播州長官司 元為播州軍民都鎮撫司 本朝洪武九年改為長官

司屬播州宣慰司

按播州宣慰使楊輝始祖鏗元時為安撫使入 本朝洪武初納款授宣慰使三傳而輝襲之怙富負險代恣豪舉輝二子長友次愛友庶而長輝以妾故特嬖之屢

欲奪嫡而安撫宋韜長官毛釗等不從曰楊氏家法立嗣以嫡不以長主公奈何紊之以啓亂階輝不得已乃嗣愛而嬖友之心終不解倖客張淵曰怨憑之因說輝曰主公欲貴孟主而戚戚與仲主為讐即使奪彼以與此不過轉移故物耳且貽口實於後人何不別為孟主地雙貴而朋立是使孟主創立而傳世也輝曰為之奈何淵曰天霸諸苗主公部境也山箐險遠愍而易凌誣之曰賊而請兵討之歸功孟主因請立官分治則事為有名矣輝大喜乃召容山長官韓宣重安長官張通計之將以疏請宣曰天霸諸苗力耕服役皆順民也奈何以賊誣之輝大怒立杖殺宣通皇恐股栗叩頭曰諸苗

誠賊也乃從輝署名疏言苗亂請兵討之部議報可乃命都御史張瓚將兵討之諸苗被戮者千餘人輝通賂於瓚瓚乃盛陳友功且曰友謀勇冠軍手刃七賊誠設安撫司於安寧以友爲安撫使則諸苗不復反矣時友年纔十三耳部議信之乃立司授官一如所請旣而爛土諸苗齎果等忿天霸以無辜受戮也時時攻安寧瓚又疏請築城衛之費糧數十萬十九年輝死愛修怨於淵淵屢謀殺愛不克二十一年丹章諸苗寇安寧四川右叅政謝士元副使程廷蕙都指揮楊綱以兵往過播州詣愛家置酒高會翌日視學適州民賓社士元等因坐學宮遊觀之愛復携酒以往訓導楊禮者介士也

艷然陳曰視學而觀社提兵而樂酒略等威而歛不屬竊爲明公耻之士元等大慚而起淵自知不容於愛乃嗾友誣愛通苗越境爲亂報之貴相守臣而致書舉人路義令通賂上下安撫宋韜雅之以報愛愛乃易書於義僞以人往義信之詣貴州守臣陳愛友狀守臣不聽曰播州非我轄也義復書於友言非奏聞不可愛得書以報四川守臣友淵大懼乃誣疏愛嘗言夢騎龍登天上帝謂我曰南方帝子也又嘗立嵩呼門金水橋以擬宮禁廷議大駭乃命刑部侍郎何喬新錦衣指揮劉綱會四川都御史御史等官鞠之淵以妖言坐死士元等落職義削籍友愛皆論死贖免之友削官竄保寧無

續文獻通考卷之三百三十一
何友黨黨友以歸與愛仇殺不已而友子張愛孫相尤
酷毒嘉靖七年兵部尚書胡世寧議謂張黨與已成若
不因而撫之恐遂流禍請立安撫司于凱里屬治貴州
以張爲安撫使而相宣慰屬治四川如故然其仇固自
若也諺云骨肉鬻醢參商播凱
按播凱之亂其初不過楊輝奪嫡之私耳偶一夷酋上
書誣人以逞兵部不覈實而遽許興師非徇情何以有
此張瓚欺君曲法造禍百年蔓延邊徼其後展轉調停
不過分疆別省耳貸禍首而不究何以服諸夷哉

楊應龍始末

楊應龍原籍山西人始祖楊端在唐平南詔授武略將軍

世據播地元時爲安撫使 洪武初高祖楊鑑歸降授
播州宣慰三傳而輝襲二子友愛仇殺 嘉靖七年立
安撫司于凱里以友子張爲使屬貴州以愛孫相爲宣
慰屬四川宣慰統草塘餘慶黃平白泥重安五司七大
姓頭目如漢法里甲領生熟苗二十餘萬 嘉靖二十
七年父烈故 隆慶六年應龍襲職其地多江西賈人
因妻張真人族張世爵妹而世爵又其妹夫也應龍倚
險恃富窮奢極欲又取田一鵬妹田氏爲二室生子七
女三田素妬張遂與應龍謀殺之驕橫日甚肆行屠僂
部夷怨者合張氏叔張時照揭奏行勘 萬曆二十年
巡撫李尚智巡按李化龍行提擬斬罰銀二萬兩贖罪

收繫重慶獄時倭寇犯朝鮮應龍詭言願東征贖罪當
事者信而出之回至松坎殺害押回官兵遁還巢穴二
十一年王巡撫復提勘結拒不出 朝議遣川貴撫按
擒治又將統兵都司王之翰等全軍陷沒承勘者苟且
完結奏將應龍革職令男朝棟應襲土舍管事次男可
棟為質已蒙 天恩寬宥應龍怙終不悛思洩前忿聽
部下黃七孫時泰及田氏子朝棟可棟等言增脩各圍
險隘又於海龍固築堅城以為巢穴遂拜黃七孫時泰
為軍師何漢良李旭戴貴張玉彭道張漢清何廷瑞陳
太等為謀士楊兆麟郭通緒楊珠楊明為督軍總管何
邦寧田一鵬田良玉為內司總管尚守恩謝朝俸張漢

武羅綱朱敬表守剛陳大恩石勝俸為提調巡警吳金
錢吳金富石朝貴曹萬曹嚴為苗頭總管婁國張讓穆
炤表年表蓋王繼先為各里頭目統率部下苗兵于二
十四年將五司七姓屠僇殆盡間有逃脫者奔往川貴
訴撫按奏聞于 朝議者特勦撫兩端不決兵部尚書
田樂力主征勦遂以李化龍提督貴州巡撫郭子章相
機協勦復調東征總兵劉綎陳璘吳廣北邊驍將麻孔
英貴州總兵童元鎮南京坐營總兵李應祥等數十員
分哨共討應龍聞之遣人潛結水西宣慰安疆臣為應
援自領苗兵于二十七年攻破綦江縣馬知縣被執叅
將遊擊俱職南川江津重慶諸州縣望風竄匿應龍又

謀攻貴州邊界飛練被圍守臣潘經歷汝資楊都司國柱等俱被殺復攻東坡殺守堡百戶劉金仁湖貴要路聲息不通者數月李總督嚴促各路將領刻期進剿蓋萬曆二十八年二月十二日也時四川劉總兵綏進綦江吳總兵廣進合江麻總兵孔英進南川貴州童總兵元鎮進烏江原任副總兵曹希彬進永寧李總兵應祥進平越湖廣陳總兵璘進湄潭叅將朱鶴齡進沙溪八路並進軍容頗盛應龍分兵把守各關復遣人賫禮物送安疆臣時李總兵遣牌諭應龍以禍福不從應龍偵知童總兵自烏江率水西兵攻破老君關必當深入因自領部下兵詭服水西衣甲混入水西營中為內應

賊兵大至永順官兵被殺僅存十之一二叅將楊顯長子楊應芝楊續芝守備陳應龍白明達阮士奇土官安民千戶訾嘉猷俱死于陣追至烏江斷浮橋官兵溺死無算水為不流應龍旋兵趨河渡時遊擊謝崇爵雲南沐公子守備泗城土知州岑紹勳不意猝遇賊兵復大敗戰象俱殲沐公子僅以身免貴州幾搖動平越哨李總兵同標下叅將蔡兆吉守備汪如淵伍萬鍾指揮李師沆提調吳文秀等進攻四牌乾溪旋水天邦三百落等奮勇截聞生擒萬數斬首稱是長驅直抵疆界河屯袁家渡又得播酋石勝俸王志甫等降夷為嚮導潛出小徑直抵黃灘關乘勝追至西平張王坦自此上渡中

卷之二十一
三十九
渡下渡三關係楚兵出入咽喉俱被黔兵攻破陳總兵
由此得入綦南劉總兵進至白石口松啞地方下營未
定應龍自河渡突至劉兵大挫守備王芬陳大經死之
次日劉總兵整兵復戰賊兵乃敗追至冠子山時水西
安疆臣聞人以河渡之敗疑有二心遂合隴澄兵由西
路沙溪馬站石壁花毛田進至大水田逼近播州應龍
父子不敢與戰而歸播四月十二日率領苗兵數萬及
播州男婦俱上海龍因止留目把提兵防守巢穴由是
劉總兵自白石口入李總兵自紅水口入陳總兵自上
渡關入安疆臣隴澄兵自大水田入各鎮漢土兵共七
十餘萬攻破播州一城為墟至十五日密圍海龍因四

面攻擊各路監軍四川張叅議悌張叅政棟謝副使詔
貴州楊廉使寅秋張叅議存意尤副使錫類洪副使澄
源湖廣胡廉使桂芳魏叅政養蒙俱隨營住扎陳吳二
總兵以圍前九關難克復與水西兵移營圍後偵知水
西兵與應龍交通狀遂撤去水西兵與諸軍各分信地
簡精銳於六月初五日黎明奮勇衝敵都司徐成張秉
忠戴守禮奪據鳳凰嘴賊兵奔入土城官兵隨拆土城
而入賊進據月城因縱火燒其土城月城二樓賊奔入
大城官兵復四面攻之賊既饑疲又聞水西兵移營別
去無可恃援相向慟哭至初六日應龍與愛妾俱縊死
舉火自焚黎明其妻田氏同男以棟等及子女弟婿賊

首把目偽內官等持宣慰司印信開門降悉械送軍門
解京處分即其地為郡縣在湖廣者為遵義府領真安
州一遵義桐梓綏德懷仁四縣在貴州為平越府領黃
平州一湄潭應安餘慶龍泉四縣而播地始定蓋自壬
寅二月誓師六月而妖酋授首一夫作難費至百萬輕
舉招釁之禍不在始事者哉

陸從平云蜀中之有楊酋如黔中之有安酋二酋皆梟
獍而安尤強可以制楊之死命者惟安楊亦獨忌安無
敢逞乃安能守 高皇帝令通九驛往來滇黔者悉賴
以給惟是驕伉不習漢法所部有犯不即奉行然黔軍
門而下微微裁抑之獨播州惟蜀地而黔軍門有兼制

川東之 勅故亦屬黔且去蜀遠而去黔近彼見黔中
事體多裁抑安氏因專事蜀且其人黠甚善交結重慶
士大夫多為左右於上官之側者而蜀之上官亦多受
其餽遺待以優禮以故淫凶殘暴生殺予奪惟其欲為
無所禁忌所由來久矣 萬曆十四十五十六年有五
司土官與其妻家張氏奏應龍不法事十一紙皆奉
旨貴州巡撫會同四川巡撫勘問亦不過欲弛讀書之
禁設彈壓之官五六事而本會遣盜十途先後殺死奏
民共十八人所在地方如湖廣之沅州四川之納溪皆
有卷至十七年貴州軍門葉龍潭必欲勘問明白以正
朝廷之法且陰為以夷攻夷之謀假令蜀兩臺以下

能與葉同心楊亦如孤豚頰首受要東豈敢有二志柰
之何川東憲副朱運昌與川中巡撫李尚思巡按山西
辛立之李化龍竟庇首而與葉異甚而相仇如李巡撫
移咨葉公有云必如貴院之不容楊應龍將盡割川東
之地以與貴州而後可乎葉回咨亦云必如貴院之曲
護楊應龍將使本院徼兼制之効而後可乎至李巡按
則直疏論劾葉公為狡猾小人好名起釁而盛稱楊應
龍為赤心報國即宋之張韓劉岳不是過遂使楊首憑
其城社肆其豺狼將葉公所委坐鎮播州任叅將者綁
縛馬前毀其廨宇辱其妻孥砍斷軍門所與令字旗面
此尚知有 朝廷哉逮葉公疏奏謂其必反必當聲罪

致討而黔中按臺陳岷麓亦且疏數其必不可赦者十
罪以上諸疏且在部科而無柰此首之術能使衆錢可
通神奉 旨不過會勘隨又移葉改鎮甘肅而以蜀方
伯彭富代之所為楊首計便利甚備而釀成今日之禍
者誰為厲階也為今之計當追論昔年薦楊應龍之人
追錄昔年疏論楊應龍之人而後密聞之黔蜀新在位
者脩葉公之故事啗安民以重賞會以輕兵從貴之烏
江一路直搗本首之巢又前此見邸報有應龍妻子苦
諫之說或就彼中募有能行反間者入而圖之亦或一
策蓋此首性殘好殺人固不附今之所以能橫行無忌
者惟是生苗好利好殺好濫而本首縱其殺掠縱其奸

滯正如火之始然不可向爾然而下有離心人無固志
可以計而擒也

按陸公此議切中肯綮使當事者能從其言稍見施行
則數伯萬之生靈不至肝腦塗地而中外軍需大費或
不至東支西吾疲累三省至此極也余嘗熟觀應龍成
敗始末不過內恃海龍囤之險固外恃水西兵之救援
其局量不過如此而當事諸臣始而狎繼而玩又繼而
縱之養成滔天之禍與先朝張璠處楊友楊愛事如
出一轍餘故併存陸公之議以為邊防一公案云

萬曆二十九年五月初三日吏部奏播地蕩平經制宜
定敬陳善後事宜 一復郡縣臣等看得播地延袤千

里唐宋以來久爲楊酋所據今旣入我版圖卽應改土
爲流以昭混一之規合無於白田壩地方立一府仍設
附郭一縣其桐梓望兼懷仁三處地方各該一縣真州
地方設立一州以上俱隸川省統轄其廣平地方據貴
州撫臣所稱土地偏隘各建一州平越設立一府卽屬
新鎮道專轄湄潭龍泉一處各該一縣瓦水重安地方
共設一縣余慶白泥地方共該一縣其單塘容山二司
應割隸於縣以上俱改貴州統轄以上二府二州及附
郭縣分正佐首領俱各全設外州縣正佐首領俱應量
減其府州縣并司獄倉庫寺衙門印記相應移咨禮部
照例覆 請鑄給合用僧綱道紀陰陽醫學及各官庫

廩糧等項悉如督撫所議其住扎黃平撫酉帶銜通判
應否裁革至于府州縣各等項伏乞 欽定以便銓補
官員赴任其平越白田二府與貴州貴陽府仍乞加軍
民二字以便兼攝一該兵備臣等看得播地新立郡守
既分隸川貴二司其統轄監司委不可缺合無以四川
添設僉事一員分巡兼兵備住扎白田與府城專一整
飭新設郡縣并重慶忠黔衛所永寧西陽石柱平邑等
土司兵務其重慶府巴縣綦江南川涪州武隆彭水切
隣地方并平越新設一府一州四縣與貴州水西宣慰
司悉聽節制該道俸支等項聽督撫設處庶幾彈壓得
人而安據有裨本部咨札禮兵二部給與勅書關防

一急選調臣等看得播州甫今開創料理最難新設郡
縣正佐官一不得人誤事非細查得督臣原擬孫鶴年
楊体完吳從周俱已升任訖合將劉安仁陞播州新府
知府鄧弘烈加同知銜官新府通判事郭惟屏加同知
銜官真州知州事寇克順改附郭何珩改桐梓詹淑改
望巢曹一科陞懷仁各知縣何暹陞附郭縣縣丞劉學
可改桐梓縣丞李愛改懷仁縣丞蕭時寬升望巢縣主
簿徐里改附郭縣典史張二南陞桐梓縣典史朱化龍
陞望巢縣典史徐茂功陞仁懷縣典史一切修築丈量
撫安禁戢事宜悉以經理二年政成破格超陞以酬其
勞播州新府同知推官經歷新所經歷知事新陞吏目

附郭新縣主簿等官應于急選銓補其兵巡下川東道
徐仲佳拮据播事茂著勞績宜陞四川叅政管分巡及
整飭播州等處兵備其平越新府并屬縣正佐各從督
撫按臣之請除陳與相李珏已經考察不開外合將副
使尤錫類加陞貴州叅政職銜調新鎮道叅議張文奇
調補貴寧道知府劉冠南加貴州副使職銜管平越新
知府事知縣袁尚紀加永寧知州職銜管餘慶白泥新
縣事陳廷範加鎮寧知州職銜管甕安重安新縣事二
年之後考其政績分別議處一如按臣之議其安民志
之子陞爲龍泉縣土縣丞所有土職長官世爲該縣土
主簿以酬其忠其貴州驛傳道副使一員合無卽以湖

廣叅議韓光曙就近陞補應請 勅者照例移咨該部
請給應給憑者照例給憑各管事遺下湖廣叅議與各
府縣員缺及推補未完仍行推補 一順夷情臣等看
得播州諸司均奉我正朔者乃敢叛華附播罪在不宥
但渠魁就誅脅從宜原中有一二曾在軍前率先歸附
者卽宜照依賞格分別釋放合將真州正長官改爲該
州土同知副長官改爲該州土判官以外各司安撫與
正長官卽爲該州土縣丞副長官卽爲土主簿同知羅
氏卽爲新府土知府其上赤水頭目表名授以所鎮撫
其下赤水頭目表厘仁懷里頭目王繼先安羅二村頭
目羅用明安寨各授冠帶捻旗田產稅糧悉如所議

續文獻通考 卷之三百二十八
四十六
一議更易轄屬臣等看得軍衛有司之設所以備其不虞爲至要乃今黎平軍民府未從縣去黔甚遠而反屬于黔鎮遠偏橋平溪清浪四衛去楚甚遠而反隸于楚營之事勢委爲未便合無請將貴州黎平軍民府未從縣改屬湖廣鎮遠偏橋平溪清浪等四衛改屬貴州都司一議增設駐鎮臣等看得黔民強悍難馭後來已又緣各衛武弁化誨無術以致風俗日偷合無于貴州鎮遠府增設推官一員駐鎮偏橋令其收支屯糧站銀問理詞訟填報賢否勸誨苗夷一切公署俸薪悉聽督撫衙門經理恭候 命下本部照例銓選一員前去任事 奉旨俱依擬府名與做遵義平越州名與做真安

黃平縣名與做遵義桐梓綏陽懷仁湄潭龍泉甕安餘慶

續文獻通考卷之二百二十九

皇明進士雲間王圻纂輯

輿地考 湖廣 廣東 廣西



湖廣古荊州之域宋置荆湖南北路京西南路安撫司元
置湖廣等處行中書省為路三十州十三府三安撫司
十五軍三屬府三屬州十七屬縣一百五十管番民總
管一

皇明置湖廣等處承宣布政使司領武昌黃州荊州常德
永州寶慶辰州長沙衡州承天襄陽鄖陽岳州漢陽德
安一十五府郴靖二州置湖廣都指揮使司領武昌武
昌左靖州長沙常德永州永定衡州岳州辰州平溪清

浪九溪鎮遠偏橋寧遠沅州五開黃州新州銅鼓施州
寶慶茶陵二十四衛大庸澧州寧遠江華錦田枇杷桃
川天柱八千戶所成化中置行都指揮使司領鄖陽襄
陽荊州荊州右瞿塘五衛均州竹山房縣枝江夷陵遠
安常寧忠州八千戶所嘉靖初置興都留守領 顯陵
承天沔陽三衛德安隨州二所又置湖廣等處提刑按
察司分武昌湖南湖北荆南四道監察諸府州衛所三
司並建治於武昌府而行都司則分治鄖陽以控河南
陝西四川湖廣四境之交

江南湖北道肅政廉訪司統後武昌等路

武昌路上唐初為鄂州又改寧夏郡又升武昌軍宋為

荆湖北路元後文武昌路領縣七 本朝改武昌府領

興國州一江夏嘉魚武昌蒲圻咸寧崇陽大冶通山通

城九縣

江夏中倚郭本漢沙羨縣地屬江夏郡隋廢郡而咸寧

以縣為江夏唐宋元皆仍舊本朝因之

下唐以江夏縣南境置永安鎮南唐升永嘉魚

安縣宋改咸寧元仍舊本朝因之

併沙陽縣入蒲圻後于其地置鮒澆鎮南唐蒲圻

保大中始升嘉魚縣宋元仍舊本朝因之

湖畔多蒲故各唐宋及崇陽中唐置唐年縣楊吳改

之通城中唐元和置通城鎮宋升武昌
之至元十四年升散州治本縣後以縣
屬本路本朝因之編戶三十九里
國州
岳州路上唐巴州又改岳州宋為岳陽軍元立岳州路

總管府領縣三州一本朝初為岳州府尋改岳州後復為府領澧州一巴陵平江華容石門慈利臨湘安鄉七縣

巴陵 上倚郭宋元仍舊 本朝初改容城後復名華容 臨湘 中唐置王朝場宋升王朝縣後 華容 中唐初改容城後復名華容 石門 本朝因之 慈利 安鄉見 澧州路

平江州 下唐為平江縣宋因之元升為州 本朝復為縣屬岳州府

常德路上唐朗州宋常德府元至元十二年置常德府

安撫司十四年改為總管府領縣一州二州領縣一

本朝復為常德府領武陵桃源龍陽沅江四縣

武陵 上唐屬朗州宋初屬鼎州後屬常德元仍舊 本朝因之

桃源州 中唐武德中始析武陵縣置桃源縣元貞元年升為州 本朝復改為縣

龍陽州 下宋大觀中改辰陽縣紹興中復各龍陽縣元元貞元年升為州領一縣 本朝復改為縣

沅江 下唐改橋江縣屬岳州宋初復為沅江屬鼎州元屬常德 本朝洪武十一年併入龍陽

置 尋復

澧州唐初改澧陽郡復改澧州元至元十二年立安撫

司十四年改澧州路總管府領縣三州二 本朝初改

路為府洪武中改府為州隸常德府後改隸岳州府領

石門慈利安鄉三縣

澧陽 上倚郭 石門 上唐宋元皆仍舊 本朝因之 安鄉 下唐以尋陵縣省宋元皆仍舊

因之 本朝

慈利州 中唐以崇義併入慈利縣宋因之元貞元年升為州 本朝復為縣

柿溪州 下本朝無考

辰州路 下唐改唐溪郡復改辰州宋因之元改辰州路

領縣四 本朝改為辰州府領沅州一沅陵瀘溪淑浦

黔陽辰溪麻陽六縣

沅陵 中唐宋元俱仍舊 辰溪 下唐宋元俱仍舊 瀘溪 下唐武德

中置宋元仍舊 淑浦 下唐初析辰溪置宋 黔陽 下宋

本朝因之 麻陽 下唐初析沅辰二縣地

中為縣屬沅州元仍舊 沅州 又改為潭陽郡又改為淑州宋

其舊 沅州 為鎮遠州元改沅州路總管府後降為州隸辰

州路領縣三 本朝初改為沅州府尋復 盧陽 下唐

為州以盧陽縣省入領黔陽麻陽二縣 興國州 下本隋永興縣宋置永興軍又改興國軍元

中置錦州治盧陽 本朝省入州

錦州寨元復舊 本朝省入州

至十四年升興國路總管府領縣三 本朝初改為

府洪武九年降為州以永興縣省入領大冶通山

大冶 下本隋武昌縣地唐置大冶青山場院南唐升

大冶縣宋屬興國軍元仍舊 通山 本朝因之

下本隋永興縣地南唐始置通山縣 漢陽府唐初為沔州又改沔陽郡宋為漢陽軍元升漢

陽府領縣二 本朝因之領縣同

漢陽 中唐嘗以縣屬鄂州五代周為漢陽軍 漢川 下

治宋因之元為漢陽府治 本朝因之

析漢陽置漢川縣宋初改義川

後改漢川元仍舊 本朝因之

歸州 下唐初為歸州又改巴東郡又復為歸州宋因

之元初改歸州路總管府十六年降為州領縣 巴東 本朝洪武九年改為歸州後復為歸州

復為歸州以夷陵縣省入領巴東興

下本巫縣地後為樂鄉隋改巴東縣唐宋元仍舊

本朝洪武九年改屬于夷陵州後復屬歸州

興

山下在高陽城之東今廢沿革未詳本朝初屬歸州正統七年省入巴東縣成化七年復置尋廢弘治二年復置

屬歸州

靖州下唐為溪峒城據夷播叙二州之境宋為誠州復改靖州元改靖州路總管府領縣三本朝洪武初陞靖州府九年復改為州以附郭永平縣省入直隸湖廣布政司領會同綏寧通道三縣

永平下本元州貫保寨地宋元豐中改渠陽崇寧初改永平屬靖州元仍舊會同下唐為浪

江寨地宋崇寧初置三江縣屬靖州尋改會同元仍舊本朝因之通道下本唐恭水縣貞觀中改

羅蒙宋為羅蒙寨崇寧初改通道見武綏寧岡路

襄陽路唐初為襄州後改襄陽郡宋為襄陽府元至元十年為散府未幾省十一年改為總管府又立荆湖等路行樞密院十二年立荆湖行中書省後復罷本府領四縣一司十九年割均房二州光化棗陽二縣來屬領

司一縣六州二州領縣四 本朝復為襄陽府領均州

一州襄陽宜城南漳棗陽光化穀城六縣

襄陽下唐宋為襄州治元仍舊南漳下隋改思安縣曰南漳唐因之宋省中廬

縣入元仍舊 宜城下唐以前為率道縣天寶中改本朝因之

穀城下唐初置鄭州尋罷以縣屬襄州宋屬襄陽府元仍舊本朝因之 光化下宋因

鎮置光化軍領乾德縣熙寧中軍廢改棗陽下隋因

乾德為光化縣元仍舊 本朝因之 棗陽下隋因

改縣宋升為軍元復為縣始屬南陽後改屬襄陽路 本朝因之

均州下唐初為均州又為武當郡宋為武當軍元至元十二年江陵歸附割隸湖北道宣慰使十九

年遷屬襄陽領二縣 武當下均州治此宋末兵亂遷徙無常元至元中復置

本朝省縣入州 鄭陽府下唐為鄭鄉縣午此置南豐州尋廢縣屬浙州又改屬均州宋仍舊元改鄭縣本朝初為州

屬襄陽府成化中陞為鄭陽府直隸湖廣布政司復置鄭縣為附郭

續文獻通考 卷之二百二十九

六十八十二京

復舊治今麻城下唐析置陽城縣尋省元和初又以本朝因之麻城省入黃岡後復置屬黃州宋端平中遷府因徙縣治什子山元復舊治本朝因之嘉靖間又分麻城黃岡黃陂三縣地置黃安縣仍屬黃州府蘄水羅田廣濟黃梅見前

荆湖北道宣慰司山南江北道肅政廉訪司轄荆州德安安陸等府元置本朝以荆州屬上荆南道承天德安屬荆西道

江陵路上唐荆州復為江陵府宋為荆南府元至元十三年改上路總管府設錄事司天曆二年以文宗潛藩改為中興路領司一縣七本朝改為荆州府領夷陵歸州二州江陵公安石首監利松滋枝江長陽遠安宜都巴東興山十一縣

江陵上唐以安興縣省入宋元仍舊本朝因之公安宋升公安軍尋為縣元仍舊本朝

石首中宋熙寧省建寧縣入元仍舊本朝因之枝江下唐以枝江省入長寧縣後復

置枝江省長寧宋省入松滋縣後復置徙治潛江中唐又徙下沱市元仍舊本朝因之

置征科巡院于白伏宋初升安遠鎮為潛江縣元仍舊本朝因之

監利中唐屬復州五代梁屬江陵府宋熙寧中以王沙縣省入尋復舊後兵亂民散縣廢元始復舊

本朝松滋下晉因廬江松滋縣流民避兵于此乃僑因之置此縣唐屬江陵宋元仍舊本朝因之

峽州下唐改夷陵郡又為峽州宋隸荆湖北路後徙治江南元至元升為夷陵州本朝初

為夷陵一縣省入領長陽遠安宜都三縣夷陵中宋末常歸元後復置本朝因之

歸江北舊治宜都下唐省東松州入宜都縣本朝因之長陽唐屬睦州尋省以縣入東松州後

屬睦州宋元仍舊本朝因之遠安本臨沮縣地後周改遠安縣屬

舊峽州唐宋元仍舊本朝因之歸州并巴東興山俱見漢陽下

安陸府唐為郢州又改富水郡又仍為郢州宋隸京西路元至元十五年升為安陸府領縣二 皇明洪武中改為州以附郭長壽縣省入直隸湖廣布政司嘉靖初陞為承天府改沔陽荊門二州縣入焉領沔陽荊門二州鍾祥京山潛江景陵當陽五縣

長壽 宋屬郢州元京山 宋以富水縣併入元屬安陸 改屬安陸府 本朝初屬安陸州嘉靖

十年改鍾祥元為安陸府 本朝初為安陸州嘉靖 今屬 鍾祥十年陞為府以府北境置縣析荊門比

境馬良望鄉諸鄉 沔陽府 唐復州又改景陵郡又為 益馬賜名鍾祥 復州宋端平間移州治于

沔陽鎮元改為復州路已升為沔陽府領縣二 本 朝洪武九年降為州以玉沙縣併入隸湖廣布政司

嘉靖十年改屬承 玉沙 宋置地有白沙又 天府領景陵一縣 有白沙水故名 景陵 中宋

亂徙治無常元還舊治 本朝初 潛江 見上 因之嘉靖十年隨沔陽屬承天府

荊門州 下唐為縣宋升為軍元升為府已降為州領 縣二 本朝洪武中以長林縣省入屬荊門

府嘉靖初改今 長林 宋置荊門軍徙治長 屬領當陽一縣 林端平間移治當陽 當陽 宋以

省入長林後復置元因之 本朝 洪武初隸荊門府後改屬荊門州

德安府唐安州又改安陸郡又仍為安州宋為德安府

元隸湖北道宣慰司十八年罷宣慰司直隸鄂州行省

為散府後改以來屬領州一縣六 本朝洪武初改德

安州隸黃州府十三年復為德安府領隨州一州安陸

孝感應城雲夢應山五縣

安陸 下唐安州宋元德安州治于此 本朝初 省入德安州後陞州為府而安陸復為縣 孝感

下唐初以縣置涿州後州廢仍屬安州又省入雲夢 尋復置後唐改孝感縣宋元仍舊 本朝初省入德

安州後升州為 應城 中唐天祐中改應陽後唐復舊 府復置縣屬焉 宋元因之 本朝初省入雲夢

縣後復置 **雲焚** 下唐省入應城尋復置宋省入安陸縣元

元仍舊 **隨州** 本朝初廢 隨縣 見應山 下唐

州為縣後復置州以隨縣省入 隨州元仍舊 本朝初併入縣後復置

湖南道宣慰司嶺北湖南道肅政廉訪司元置統後天

臨等路

天臨路上唐為潭州長沙郡宋為湖南安撫司元初改

潭州路後以文宗潛邸所幸改天臨路領縣五州七

本朝初改為潭州府洪武五年復為長沙府領茶陵州

一長沙善化湘潭湘陰寧鄉瀏陽安化醴陵益陽湘鄉

攸縣十一縣

長沙 上倚郭元仍宋善化 上倚郭宋分長沙五鄉

本朝因之 **衡山** 上南嶽衡山在馬 寧鄉 上宋析長沙縣元

因之 **安化** 下歷代為梅山地宋初於此立五寨 本朝因之

醴陵州 中唐宋皆為縣元元貞元年升 本朝復為縣屬長沙府

瀏陽州 中唐宋皆為縣元元貞元年升 本朝復為縣屬長沙府

攸州 中唐宋皆為縣元元貞元年升 本朝復為縣屬長沙府

湘鄉州 下唐宋皆為縣元元貞元年升 本朝復為縣屬長沙府

益陽州 中秦漢舊縣宋改安化縣元改益陽 本朝復為縣屬長沙府

湘陰州 下唐以羅縣省入屬岳州宋屬潭州皆為縣 本朝改為縣屬長沙府

府 茶陵州 見寶湘潭 本秦湘南縣 唐屬潭州宋因之 本朝復為縣

衡州路上唐初為衡州又改衡陽郡又仍為衡州宋因

續文獻通考 卷之三百二十九

五百六十八

之元改衡州路領縣三 本朝改為衡州府領桂陽州

一衡陽衡山耒陽常寧鄱縣臨武藍山安仁八縣

衡陽 上倚郭唐初置臨蒸縣開元中改宋元仍舊 本朝因之 安仁 下本唐衡山縣之安仁鎮

五代唐升為是仁場宋升安仁縣元仍舊 本朝因之 鄱縣 下本唐陵縣地宋取古鄱縣為名元

仍舊 本朝因之 衡山 見天臨路 臨武 藍山 耒陽 常寧 見寶慶路

道州 下唐為營州復改道州後為江華郡宋仍為道州元改道州路總管府領縣四 本朝洪武初

改為府後改為州屬永州府 領縣寧遠江華永明

寧遠 中唐曰唐興又改延唐梁改延昌後唐復曰延唐石晉改延熹宋始改寧遠元仍舊 本朝因

之江華 中唐營溪縣神龍初江華永明 下唐為永明宋元仍舊 本朝因之 復置元仍舊 本朝因之

永州路下唐改零陵郡為永州宋因之元改永州路領

縣三 本朝改為永州府領道州一零陵祁陽寧遠江

華東安永明六縣

零陵 上倚郭隋改為零陵縣以應陽永昌祁陽三縣省入唐宋元仍舊 本朝因之 東安 上

代馬氏置永安場宋雍熙初改東安縣元仍舊 本朝因之 祁陽 中隋省入零陵唐復置宋元皆

仍舊 本朝因之 寧遠 江華 永明 見道州路下

郴州 下唐改桂陽郡為郴州宋因之元改郴州路領縣六 本朝改為郴州以附郭陽縣省入直隸湖廣

布政司領縣永興桂陽桂東宜章興寧五

郴陽 中倚郭舊為敦化縣至元十三年改今名 宜章 中唐省郴縣尋復置長壽初分置高平縣

尋省徙郴縣于高平宋改宜章元仍舊 本朝因之 永興 中唐析郴縣置安陵縣後改高亭宋改永

興元仍舊 本朝因之 興寧 下隋改晉興縣唐咸亨中改置資興縣宋紹定中改興寧元仍舊 本朝

因之 桂陽 下唐為義昌縣五代唐改郴義宋改桂陽元仍舊 本朝因之 桂東 下唐為義昌縣

地宋嘉定中析置桂東元仍舊本朝因之

寶慶路下唐邵州又為邵陽郡宋升寶慶府元改寶慶

路領司一縣二本朝改為府領武岡州一新化邵陽

新寧城步四縣

邵陽上倚郭五代晉改敏政南漢復舊各宋新化中

前為益陽宋熙寧中置新化縣城步宋屬武岡州元

屬邵州元仍舊本朝因之武岡路武岡縣宋升為軍元領縣三本朝洪

武初改為府九年降為州以武岡縣省入領

縣一新寧

武岡上倚郭唐改武攸為武岡縣屬新寧下隋省入

紹興中即其故地置新寧綏寧下本唐溪洞徽州之

縣元仍舊本朝因之綏寧地宋置時竹縣屬邵

州熙寧中廢崇寧中復置改綏寧元仍舊本朝洪武三年改屬靖州

桂陽路下唐置桂陽監宋升為桂陽軍元升桂陽路

以平陽縣省入領

平陽上倚郭唐置平陽縣又置臨武中唐改隆武尋

入平陽縣宋復置元藍山下隋省入臨武縣唐復置

仍舊本朝因之藍山改藍山因山為名宋屬桂

茶陵州下唐為縣隸雲南州宋隸衡州升為軍復為

成化十八年升為州

耒陽州下唐宋皆為縣隸湘東郡元至元十九

年升為州常寧州下唐為縣隸衡州宋因之元至元十九

年升為州施州衛下唐改清江郡又改清化郡又復為施州宋

建始下唐貞觀中廢後復置宋元本朝洪武初

仍置施州屬夔州府及置施州衛二十三年省州入

衛改置施州衛軍民指揮使司屬湖廣都司編戶三

里領軍民千戶所一宣撫司三安撫司八長官司八

蠻夷長官司五而容美宣撫司亦在境內

永順軍民宣慰使司

保靖州軍民宣慰使司

五寨長官司

湖廣行都指揮使司

大田軍民千戶所本朝洪武二十三年始置散毛

施南宣撫司本朝永樂三年置施南長官司尋改宣

撫司屬東鄉五路安撫司領遙把峒上爰茶峒下爰

施州衛茶洞長官司鎮遠隆奉二

蠻夷長官司屬遙把峒長官司上爰茶峒長官司

施南長官司鎮遠蠻夷長官司隆奉蠻夷

下爰茶峒長官司領劍南長官司劍南長官司

長官司忠路安撫司劍南長官司

忠孝安撫司隸施南金峒安撫司永樂五年置隸

西平蠻夷長官司宣撫司散毛宣撫司施南宣撫司

永樂中置屬散毛宣撫司大旺安撫司領東流臘壁峒二蠻夷

東流蠻夷長官司沿革龍潭安撫司別見

撫司元置中建軍民都元帥府本朝洪武六年改

安撫司屬置宣撫司尋廢永樂四年復置領忠峒高羅二

施州衛元置湖南鎮邊宣慰司後廢忠峒安撫司屬忠建

建宣木冊長官司

鎮南長官司

元置湖南鎮邊毛嶺峒宣慰司改鎮

南宣撫司後廢本朝永樂五年改置長官司屬施州衛

唐崖長官司

永樂四年置屬施州

容美宣撫司

本朝永樂四年置領椒山瑪瑙等四長官司

椒山瑪瑙長官

司 五峰石寶長官司

石梁下峒長官司

水盡

源通塔平長官司

以上四長官司俱永樂五年置屬容美宣撫司

本朝隆慶五年正月湖廣撫臣劉懋等以土寇置壁平條

議五事一議處監制請以川東道所轄巫山建始黔江

萬縣行川湖撫按官會議改屬湖廣上荆南兵備道凡

漢土官民詞訟兵糧悉聽經理及湖廣有應隸川東者

并議改屬一議處移置謂荊州去施州衛道里險阻不

便巡歷夷陵以西有國初穎國公傅友德所闢取蜀故

道名百里荒者抵衛僅五百里請移邑東之石柱巡

檢司於野三関施州衛之州驛於河水舖三會驛於

古夷舖俾間并聯絡而於百里荒及東下隴仍創建哨

堡各一令千戶一員督夷陵長陵二所班軍各百人更

番戍守一議軍民職掌謂施州衛道里延袤甚廣物產

甚饒而衛官每肆朘削致民逃匿諸土司為亂宜裁革

撫夷通判更設同知一員俾撫治民夷歲額錢糧外有

該衛公費必不可廢者仍依軍三民七照例審編均徭

冊報分守道覆實派徵衛官不得額外橫索一議金筒

管轄謂覃氏世不忍邊絕宜姑貸覃勝罪削安撫司職

改為峒長聽支離所百戶楊偉提調有抗違及故縱土

民生事卽寘之法一議防制土司謂國初施州衛所轄十四土司官舍應襲俱令赴部迺因衛所交通奸徒誘引率皆私擅名號無所顧忌請嚴行撫按官訪治凡諸土司應襲官舍必關白該道兩院始許承替署理司事兵巡道每歲巡歷施州亦預行知會調集各官舍量示獎諭并令赴學觀禮兵部覆奏俱從之

廣東古揚州南境宋置廣南東路經畧安撫司治韶州元置廣東道宣慰使司都元帥府海北廣東道肅政廉訪司統廣州等路

皇明置廣東等處承宣布政使司領廣州韶州南雄惠州潮州肇慶高州廉州雷州瓊州十府又置廣東都指揮

使司領廣州左右廣州前後南海廣海清遠惠州碣石肇慶雷州海南神電潮州廉州十五衛增城新會新興陽江德慶韶州南雄七守禦千戶所又置廣東等處提刑察司分嶺南嶺東嶺西海南海北五道兼察諸府州衛所而三司並治廣州

廣州路上唐改南海郡又仍爲廣州宋升爲元帥府元爲廣州路立廣東道宣慰司領司一縣七本朝改廣州府領連州及南海番禺順德東莞從化龍門新寧增城香山新會清遠三水新安陽山連山一十五縣

南海中唐廣州治南漢分置咸寧常康二縣宋初并二縣俱入南海元仍舊本朝因之番禺下與南海俱倚郭宋初併入南海皇祐中復置元仍舊本朝因之東莞中本番禺地舊爲寶安縣

唐改東莞宋初省入增城縣中本番禺地漢末尋復置元仍舊本朝因之增城

俱仍舊本朝因之香山下本唐東莞縣香山鎮宋紹興中新會下唐初以新會義寧二縣置

廣川宋元仍舊本朝因之清遠下唐初以政賓縣省入從化本朝因之

弘治二年添置龍門本朝弘治四年添置新寧本朝弘治十一年添置三水本朝嘉靖

五年添置新安本朝隆慶六年析置順德本朝析置連州連山陽

山見肇慶下

韶州路下唐初為番州又為東衡州又為始興郡又

仍為韶州元因之領司一縣四本朝洪武初改為韶

州府領曲江樂昌仁化乳源翁源英德六縣

曲江中唐于縣置番州已改韶州以臨瀛良樂昌下

漢曲江縣地梁置梁化縣隋改樂昌仁化下本曲江

屬番州唐宋元俱韶州本朝因之乳源下本曲江樂昌二

縣中置仁化縣宋省入樂昌乳源縣地宋乾道中以

尋復置元仍舊本朝因之韶州諸縣不通水道遂於洲頭津

置乳源縣元仍舊本朝因之翁源英德見肇慶下

惠州路下唐為循州宋改惠州又改博羅郡又復為惠

州元至元十六年改惠州路總管府領縣四本朝洪

武初廢循州改置惠州府領歸善博羅長寧永安海豐

河源龍川長樂興寧和平十縣

歸善下本漢南海郡博羅縣唐為循州治海豐下本

官郡地唐初析置陸安縣後省南漢屬河源下本漢

龍川縣地唐以石城縣省入南漢屬博羅唐以羅陽

循州南漢屬循州宋屬惠長寧本朝隆慶二

州元仍舊本朝因之長寧本朝隆慶二

年析置治

永安

本歸善長樂二縣地

和平

本朝嘉靖九年添置

龍川長樂興寧

見肇慶下

南雄路下本始興縣五代劉氏割韶之保昌始興二縣

置雄州宋以河北有雄州改為南雄州元至元十五年

改南雄路總管府領縣二 本朝洪武初改路為府領

縣同

保昌

下唐屬韶州光宅初割置源昌縣南漢以縣置

始興

下唐屬韶州南漢屬雄州宋初屬南雄州元仍舊 本朝因之

潮州路下唐初為潮州又改潮陽郡又復為潮州元升

為潮州路領司一縣三 本朝洪武二年改路為府領

海陽潮陽揭陽程鄉饒平惠來大埔澄海普寧平遠十

一縣

海陽

下本漢南海郡揭陽縣地唐仍隋以

潮陽

下唐永徽

初省光宅初復置宋

揭陽

下本漢舊縣後廢宋宣和初割揭陽海縣地復置元仍

舊本朝成化十

志來

本朝嘉靖十三年添置

大埔

本朝

嘉靖四

澄海

本朝嘉靖四十二年添置

普寧

本朝嘉靖四十二年添置

平遠

本朝

隆慶三

程鄉

見肇慶下

德慶州唐初為南康州又名康州又改晉康郡宋升

德慶府元改德慶路領縣一 本朝洪武初改為府

尋改為州以端溪縣省入屬肇慶府領封川開建二

縣羅定州

詳見瀧水下

端溪

下唐宋皆屬端州元為德慶路附郭

瀧水

下隋初為瀧水縣唐初以瀧水縣屬康州元屬

德慶路 本朝洪武初屬州萬曆五年勦平羅旁叛
寇陞縣為州改名羅定直隸廣東布政領東安西寧
二縣 東安 本朝萬曆五年析置 西寧 本朝萬曆五年
置

肇慶路下唐初為端州又改高要郡又仍為端州宋升
肇慶府元改為路初隸廣西復隸廣東 本朝洪武元
年改路為府領德慶一州高要四會新興陽春陽江高

明恩平廣寧封川開建八縣

高要 中倚郭唐以博林縣省入宋又省 四會 中宋初
興平縣入馬元仍舊 本朝因之 省入南

海尋復置熙寧中割屬端州 高明 本朝成化十
元屬肇慶路 本朝因之 四年添置 恩平 本

本朝成化十 廣寧 本朝嘉靖三 德慶州 元為路 本
四年添置 十八年添置 朝改今屬

英德 下唐淮州五代南漢為英州宋升英德府元降
為州領縣一 本朝改為英德縣屬韶州府

翁源 下地有溪水時有老翁隱見人飲之多壽考故名
唐屬韶州元改屬英德路 本朝仍屬韶州府

梅州 下唐為程鄉縣屬潮州五代南漢置敬 程鄉 本
州宋改梅州元因之領縣一 本朝廢

揭陽縣地齊置程鄉縣屬義安郡隋屬潮州南漢以
縣為恭州宋改梅州元仍舊以州治程鄉 本朝省

入州以縣
屬潮州府

南恩州 下唐恩州又為齊安郡宋改南恩州元至元
十三年置南恩路總管府十九年降為散州

領縣二 陽江 下唐改西平曰陽江屬恩州宋以恩平
本朝廢 縣省入陽江改恩州為南恩州徙治此

元仍舊 本朝洪武二年 陽春 下唐合浦郡高涼縣
廢州以縣屬肇慶府 地唐于縣置春州宋

廢州以縣屬恩州元仍其舊
本朝州廢以縣屬肇慶府

封州 下唐改為臨封郡後復為封州元初立 封州 下
紹興中廢封州以縣屬德慶府尋復置州元因之開

以封川縣屬焉 本朝廢封州縣改屬肇慶府

建 下本蒼梧郡封陽縣地隋廢唐復置宋
元仍舊 本朝廢封州縣改屬肇慶府

新州 下唐改為新昌郡後復為新州元至元十六年置新州路總管府十九年降為散州領縣一

新興 下本朝洪武二年廢新州以縣屬肇慶府

桂陽州 下本朝桂陽縣唐宋因之元升為散州割陽山建州陽山縣來屬領縣一 本朝省

下唐宋俱屬連州至元十九年割以來屬 本朝初因之洪武二年省桂陽州以縣屬韶州府十四年改屬連

連州 下唐改連山郡復改連州元升為連州路總管後降為散州隸英德路領縣一 本朝洪武初

省十四年復置隸廣州 連山 下本朝桂陽縣地唐隋名府領連山陽山二縣

舊 本朝初因之洪武二年屬韶州府 連山屬連州宋元皆仍尋省縣入陽山十四年復置屬連州

循州 下唐改為海豐郡仍改循州宋為博羅郡元至元十三年立總管府二十三年降為散州 本

朝改為龍川 龍川 下昔有龍穿地而出即穴流泉故縣屬惠州府

川徙循州治此宋宣和初改名雷江紹興初復 興寧 為龍川元仍舊 本朝廢州縣改屬惠州府

下本漢龍川縣地唐以齊昌縣省入仍晉名興寧縣南漢改齊昌府宋復為縣隸循州元仍舊 本朝廢

州為縣屬 長樂 下晉興寧縣南漢入齊昌龍川地以惠州府 益之隸循州元仍舊 本朝廢循州

以縣屬 惠州府

海北海南道宣慰司 又置海北海南道肅政廉訪司統

雷州等路 元 本朝仍置海北海南二道

雷州路 下唐初為合州又更名東合州又為海康郡又

改雷州元升為雷州路領縣三 本朝改為雷州府領

海康 中唐為雷州治宋初以徐聞二縣併入南

渡後復分三縣元仍舊 本朝因之 徐聞

下唐貞觀中以隋康縣復名徐聞宋初併 遂溪 下唐

入海寧後復置元仍舊 本朝因之

中置屬雷州宋初併入海康後復 置元仍舊 本朝因之

置元仍舊 本朝因之

化州 下唐置羅州 宋廢羅州入辯州 復改辯州曰化州 元升為化州 路領縣三 本朝洪武初

改路為府 八年降為州 以石龍縣省入 九年降為縣 十四年又陞為州 領吳川石城二縣

石龍 下宋開寶中以陵羅龍化 縣省入化州 至宋元仍舊

吳川 下隋所置 縣 唐初屬羅州 後屬招義郡 宋以幹水零綠二縣省入 屬化州 元仍舊 本朝因之

石城 下唐置 石城縣 為羅州治 天寶初改廉江 宋省入 吳川縣 乾道後析置 屬化州 元仍舊 本朝因之

高州路下唐為高涼郡 又為高州 宋廢高州 入寶州 後

復置 元升為路 戶一萬四千六百七十五口 四萬三千

四百九十三 本路屯田 領縣三 本朝洪武初改高州

府 徙治茂名 領化州一 茂名 電白 信宜 吳川 石城 五縣

電白 下宋以良德保寧二縣省入 元仍舊 本朝因之

茂名 下南漢改越裳縣 又曰茂名 宋元仍舊 本朝移府治此

信宜 下唐置 信義縣 宋以特亮譚峩懷德三縣併入 改信宜 元仍舊 本

朝因 **化州石城吳川** 見

欽州 下唐為寧越郡 又為欽州 宋因之 元升為欽州 領縣二 本朝洪武二年立 欽州府 八年改為

州 屬廉州府 以安遠縣省入 領靈山一縣

安遠 下倚郭 唐改安京縣 曰靈山 下唐改南賓縣 曰

江內亭 三縣入焉 元徙州治安遠 以靈山為散縣 本朝因之

廉州路下唐為合浦郡 又改廉州 元升為廉州路 領縣

二 本朝洪武初改為廉州府 又改為廉州 屬雷州府

十四年復為府 領欽州一 合浦 靈山 二縣

合浦 下倚郭 宋開寶間省封山 蔡龍大廉三縣入焉 元仍舊 本朝洪武初省入 石康後復置

石康 本合浦縣地 南漢置常樂州 宋廢州 以常樂司封高城 石岩 四縣地 置石康縣 屬太平軍 元屬

廉州路 本朝初因之 **欽州靈山** 見

乾寧軍民安撫司唐以崖州之瓊山置瓊州又為瓊山郡宋為瓊州安撫郡監元改乾寧軍民安撫司 本朝

洪武初改為瓊州尋升為府領儋萬崖三州瓊山臨高

澄邁文昌定安會同樂會昌化陵水感恩十縣

瓊山 下附郭唐初於瓊山縣置瓊州又析置曾口羅

仍舊 本朝 澄邁 下隋澄邁縣屬崖州後屬珠崖郡唐

本朝 臨高 下本唐臨高縣開元中改名文昌 下唐武

因之 紫具縣地置平昌縣貞觀中改樂會 下唐顯慶中置

日文昌宋元仍舊 本朝因之 樂會 屬瓊州宋屬瓊

州元仍其舊 會同 下本唐樂會縣地元析 定安 下本

本朝因之 瓊山縣地元析置定安縣至治間升為 儋州 唐儋州已改昌化郡宋改昌化軍又改南寧軍

五年以宜倫縣省入領昌化縣一

宜倫 下倚郭宋以洛陽 昌化 下隋置縣屬儋州宋熙

復置屬南寧 感恩 下隋改九龍縣為感恩宋省入宜

軍元仍舊 舊 本朝 改屬崖州

萬州 唐為萬安州宋更為軍元因之 本朝洪武初

改為萬州正統間以萬安縣省入領陵水縣一

萬安 下倚郭宋紹興初廢萬安軍為萬寧縣 陵水 下

熙寧中省入萬安縣尋復置屬 崖州 唐為振州宋改崖州又為朱崖郡又改吉陽軍

元因之領縣一 本朝洪武初復為崖州正統

間以寧遠省入別以 寧遠 下唐改振州時治寧遠縣

廣西古荆州之域宋屬廣南西路置經畧安撫司至元初

置兩江道宣慰使司都元帥府嶺南廣西道肅政廉訪司至正末始於靜江置廣西等處行中書省

皇明改置廣西等處承宣布政使司領桂林柳州慶遠平

樂梧州潯州南寧太平思恩田州思明鎮安十二府江

州泗城奉議思陵利州龍州向武都康八州又置廣西

都指揮使司領桂林右桂林中南寧柳州慶遠潯州馴

象南丹奉議九衛及全州灌陽平樂遷江富川梧州容

縣懷集賀縣鬱林十守禦千戶所又置廣西等處提刑

按察司分桂林蒼梧左江右江四道兼察諸府州衛所

而三司並治於桂林

靜江路唐初為桂州又改始安郡又改建陵郡又升

靜江軍宋因之元改靜江路領縣十 本朝改桂林府

領永寧全州二州臨桂興安靈川陽朔永福義寧灌陽

七縣

臨桂

上倚郭唐析始安縣地置福祿縣貞觀初省入更名臨桂宋元仍舊 本朝因之

興安

下唐武德中以始安縣地置臨源縣大曆中改全義石晉以縣置溇州宋初州廢改置興安元仍舊 本

朝因

靈川

下唐龍朔中析置宋

理定

下唐改興定為理定宋遷治上

清音驛元又遷

義寧

下本唐靈川縣地石晉時馬氏置義寧鎮後升縣宋元仍舊

本朝改置永寧

脩仁

下唐為建陵縣長慶中改脩仁元

荔浦

下在荔江北因名宋以永寧縣省入元

陽朔

下即陽朔山為各唐初析置歸義縣

永福

下唐初于始安縣析

置永福因鄉為各屬桂州宋元仍舊

永寧州

下唐析始安縣

地置純化縣永貞初改慕化乾寧初又析慕化置古縣屬始安郡宋屬靜江府元因之本朝初改爲古田縣隆慶五年升永寧州以永福義寧二縣屬焉

全州 下石晉於清湘縣置全州宋因之元改爲路領縣二 本朝洪武初改路爲府九年改爲州以

清湘縣省入隸湖廣永州府二十八年改屬桂林府領縣一灌陽

清湘 上倚灌陽 下唐初置屬永州五代馬氏屬全州宋元仍舊 本朝因之

南寧路 上 唐初爲唐晉州又改邕州又爲永寧郡元至

元十六年改爲邕州路泰定元年改爲南寧路領縣二

本朝洪武初改路爲府領新寧州橫州上思州三宣

化武緣永淳隆安四縣

宣化 下隋改宣化縣屬鬱林郡宋省朗寧思籠如和四縣入焉元仍舊 本朝因之 **武緣** 唐

晉屬邕州宋省封陵二縣入焉 **隆安** 本朝嘉靖十一年添置 **新**

寧州 本宣化忠州地 本朝隆慶六年添置以制白沙諸賊出沒 **橫州永淳** 見平樂府

上思州 見思明路

潯州路 下 唐改潯江郡又仍爲潯州元升爲潯州路領

縣二 本朝洪武元年以貴橫二州及永淳縣來屬三

年改路爲府改貴州爲貴縣九年以橫州永淳屬南寧

止領武靖州一貴縣桂平平南三縣

桂平 下唐貞觀中于縣置潯州後省江陵縣入焉宋廢州以縣屬貴州尋復置州元仍舊 本朝因

之 **平南** 下唐貞觀中置平南縣後自武林移龔州治比領陽州武林隋建大同四縣宋省四縣入

平南後又以思明州武節縣省入紹興中爲州後以縣隸潯州宋元仍舊 本朝因之

武靖州 府城西一百二十里 本朝隆慶中改置 **貴縣** 樂平

柳城路下唐改龍城郡又改柳州元改柳城路領縣三

本朝改為柳州府徙治馬平領象賓二州馬平羅城洛

容柳城懷遠融縣來賓武宣遷江上林十縣

柳城下唐初以縣置龍州貞觀中州廢以縣屬柳州宋景德中改柳城縣治龍江元移治龍江東

馬平下漢潭中縣地唐屬昆州後為洛容潭中

羅城宋置羅城縣屬融州十年州廢改屬柳州府

融縣懷遠來賓象

州武宣賓州遷江上林俱見平樂府下

慶遠南丹溪洞等處軍民安撫司初為宜州後改龍水

郡宋為慶遠府元改慶遠路總管府大德元年以中書

省臣言改慶遠南丹溪洞等處軍民安撫司領縣五

本朝洪武初復為慶遠府領河池南丹東蘭那地四州

宜山天河思恩忻城荔波五縣

宜山下本唐龍水縣為宜州治宋以洛曹古陽迷昆三縣省入改為宜山縣元仍舊本朝因之

忻城下唐置芝州治忻城縣天寶初改忻城州屬嶺南道後復為芝州宋廢州以縣隸宜州後仍舊

天河下唐置隸宜州宋元

思恩下唐貞觀間置元仍舊本朝

河池下本唐羈縻智州宋置河池縣大觀初即縣置庭州改縣

荔波宋置

南丹州宋元豐初立南丹州設土官管轄諸洞群酋元屬慶遠南丹溪洞等處安撫司本朝洪

武初仍舊州省永鸞福建四州入焉

東蘭州宋置蘭州以土人常姓者為知州元改為東蘭州本朝因之洪武十二年省安習忠文

河池州又改隸

三州 **那地州** 元為那地二州 本朝混一
入焉 洪武初省那入地改為一州

平樂府唐以平樂縣置樂州復改昭州又改平樂郡又

仍為昭州宋因之元改為平樂府戶七千六十七口三

萬三千八百二十領縣四 本朝因之領永安一州平

樂富川 **賀縣** **恭城** **昭平** **荔浦** **修仁** 七縣

平樂 下倚郭本荔浦縣地孫吳析置平樂縣唐宋元俱仍舊 本朝因之 **恭城** 下隋末

置恭城縣唐隸昭州宋仍舊 元屬平樂府 本朝因之 **立山** 下本隋隨化縣唐

仍舊 **龍平** 下唐以縣置富州宋以思勤馬 本朝因之 **昭平** 本平樂

縣地 本朝萬 **永安州** 本朝弘治五年添置 **荔浦** **修仁** 見桂林

縣省入屬梧州府領博白 陸川比流興業四縣

鬱林州 下唐為南尹州又改屬貴州又改鬱林州宋

元俱因之領縣二 本朝洪武五年以南流

南流 下在鬱林州治南 唐置宋元仍舊 **興業** 下隋麟德初析名南縣

本朝 **博白** 下唐初析象郡合浦縣南州并置 因之 以山為各宋元仍舊 本朝因之

容縣 下唐改銅州為容州又改普寧郡宋為寧遠軍 元改容州路領縣三 本朝洪武初改為縣以

普寧縣省入 屬梧州府

普寧 下唐宋元俱為 **北流** 下本合浦縣地隋置比流 容州附郭縣 縣唐屬容州或屬普寧郡

宋元仍屬容州 本朝 **陸川** 下隋以合浦縣地置唐 洪武四年改屬鬱林州 宋元俱仍舊 本朝洪

武十年改 屬鬱林州

象州 下唐改為象郡又改象州元改象州路領縣三 本朝以陽壽縣省入改屬柳州府領武宣一縣

陽壽 下隋置唐于縣置 **來賓** 下唐乾封開置嚴州領 象州宋元仍舊 本朝改屬柳州府 **武宣** 下唐析桂林

廢州省歸化武仙二縣入來賓隸 縣置屬象州 象州元因之 本朝

宋元俱仍舊 本朝因 之改為武宣屬柳州府

賓州 下唐以嶺方縣地置南方州又為賓州又改安城郡又改嶺方郡又仍為賓州元因之領縣三

本朝仍元舊改屬柳州府領遷江上林二縣

嶺方 州治嶺方縣後屬不一而縣各仍舊 **上林** 本嶺方縣地唐初析置上林 **遷江** 下本唐邕州治大曆

縣宋元仍舊 本朝因之 都督府宋天禧中改遷江縣屬賓州 本朝因之

橫州 下唐初為簡州又改南簡州又改橫州又為寧浦郡元仍為橫州領縣二 本朝洪武十年改

為縣隸南寧府十四年復為州領永淳一縣

寧浦 下倚郭本桂林郡地孫吳置昌平縣晉改寧浦唐宋元仍舊 **永淳** 下唐為永

祐中改永淳元仍舊 本朝因之 **融縣** 下唐初為融州又改融水郡後仍為融州宋為清

遠軍元改融州路戶二萬一千三百九十三口三萬九千三百三十四領縣二 本朝

改州為縣以融水縣省入屬柳州府

融水 下唐改義熙縣為融水宋元俱仍舊 **懷遠** 下本牂牁夜郎之地宋

中於寨置懷安軍及懷遠縣政和初廢紹興中復置元因之 本朝洪武初縣廢置三江鎮巡檢司十四

年復置縣改屬柳州府

藤縣 下唐改感義郡後為藤州元因之領縣二 本朝洪武初改州為縣以鐔津省入屬梧州府

鐔津 下倚郭隋置縣 本朝熙寧州廢以岑溪縣屬藤州元仍其舊 本朝改屬梧州府

岑溪 州治岑溪宋避諱改南化

賀縣 下唐改臨賀郡後仍為賀州宋元俱因之領縣四 本朝洪武初省臨賀縣入州尋改州為縣

屬平 本朝改屬梧州府

臨賀 下倚郭唐宋為賀州治 富川 下唐天寶中改名

所元以桂嶺縣省入 富水後復舊宋以

馮粟縣省入元因之 **桂嶺** 下在賀縣境唐置屬

本朝改屬平泉府 賀州宋因之元未省 **懷集**

下唐以永固縣省入宋以泮水縣省入焉元時屬賀州 本朝改梧州府

貴縣 下唐改懷澤郡後仍為貴州宋改鬱平縣曰鬱林為州治元仍舊 本朝廢鬱林改州為縣屬

府 潯州

左右两江溪洞

左江 左江出源州界至合江鎮與右江合為一流入橫州號鬱江屬左江道宋隸太平永平寨

右江 源出峩利州與大理大槃水通宋隸橫江寨兩江總隸邕州

田州 上思等處軍民宣撫使司都元帥府田州路軍民總管府宋置田州屬邕州橫山寨元仍舊

本朝洪武初改田州府後改田寧府以來安府省入已復為田州 領上林一縣

果化州 宋置屬橫山寨元屬田州路 本朝洪武初因之後改屬廣西布政司 向武州 宋置屬橫

山寨元屬田州路 本朝洪武間改置向武軍千戶所三十二年罷所復置州直隸廣西布政司領縣一

罷勞沿革未詳

奉議州 宋置屬廣西經畧安撫司元屬田州路 本朝洪武五年省入來安府七年復置二十八年改

置奉議衛尋罷衛復置州直隸廣西布政司

上隆州 宋屬橫山寨元屬田州路 本朝初因之後改隸廣西布政司

功饒州 懷德州

思恩府 唐置隸邕州都督府宋隸邕州遷隆鎮元屬田

州路 本朝洪武初因之永樂三年改隸廣西布政司

正統五年改為思恩府 尋改思恩軍民府 婪鳳州

兼州 下隆州

歸德州 宋屬橫山寨元屬田州路 本朝初因之後改隸廣西布政司

武龍州 歸朝州 歸辰州

都康州 宋置屬橫山寨元屬田州路 本朝初因之洪武間為夷獠所據三十二年復置直隸廣西布

政司

羅波 船帶 唐興 強山 威德

永寧 都陽 古帶 南海 上林 宋置 嶺橫

山寨元屬田州 本朝因之 武林 順安 革陽

來安路軍民總管府

利州 宋建屬邕州 橫山寨元屬來安路 本朝洪武初改屬廣西布政司

羅博州 俟州 龍川州 安德州

歸仁州 樂歸州 隆州 順隆州

唐興州 昭假州 訓州 路城州

泗城州 宋建屬邕州 橫山寨元屬來安路 本朝移治古礮洞 隸廣西布政司 領縣一 程縣 舊號程丑莊 本朝洪武初始歸附 泗城州二十一年改為縣仍舊屬

上林長官司 宋元俱號上林洞 元屬泗城州 本朝永樂七年建上林長官司 直隸廣西布

政

安隆長官司 元為泗城州地 本朝永樂元年 安隆長官司直隸廣西布政司

思城州 元以前沿革不可考 本朝屬廣西布政司

歸順州 本朝弘治九年添 置前沿革未詳

以上俱屬右江

思明路軍民總管府 宋隸邕州 永平寨 元置思明路

本朝洪武元年改為思明府 領忠州 思明 上石 西下石

西憑祥五州

上思州 本朝改屬 南寧府 思明州 宋置屬太平寨 元屬 思明路 本朝因之 上石

西州 唐置石西州 宋改上石西州 屬永 平寨 元屬思明路 本朝因之 下石西州 宋

石西州置屬永平寨 元屬思明路 本朝因之 思陵州 宋置屬永平寨 元屬 思明路 本朝洪武

初省入思明府二十一
年復建改隸廣西布政司
屬古萬寨元屬思明路
改隸廣西布政司領縣一
羅白宋屬遷隆鎮元屬江
州本朝因之
忠州 縣各寧福宋建屬
邕州遷隆 本朝因之
定雲州

陳蒙州 合江州 元置
本朝洪武十六年改置
合江陳蒙爛土長官司
後改獨山州

隸都勻府領長官司一
清平縣

豐寧長官司 元為都雲
安抚司地 本朝洪武二
十三年改置今司成化
中改屬獨山州

憑祥州 宋為憑祥洞屬
永平寨元屬思明路 本
朝洪武十八年置憑祥
鎮永樂初改為縣嘉靖
中陞為州

太平路軍民總管府 本
朝洪武二年改為太平
府初

治馱盧未幾復還麗江
領太平思城安平養利
萬承左

州全茗鎮遠思同茗盈
龍英結安結倫都結上
下東十

五州崇善陀陵永康羅陽四縣

左州 宋隸古萬寨元隸
太平路 本朝因之 鎮
遠州 宋

龍州 宋置屬太平寨元
屬太平路大德中陞為
萬戶府 本朝洪武初
復為州屬太平府九年
改隸廣西布政司

養利州 宋隸太平寨元
隸太平路 本朝因之

龍英州 宋為龍英洞隸
太平寨元建為州隸太
平路以上懷恩州省入
本朝因之

結倫州 宋為結倫洞隸
太平寨元改 本朝因
之

萬承州 宋隸太平寨元
隸太平路 本朝因之

思同州 唐置宋元仍舊
本朝因之

太平州 宋置隸太平寨
元隸太平路 本朝因
之

思城州 唐置思城州宋
為上思城下思城二州
後併為一州隸太平寨
元隸太平路 本朝因
之

全茗州

宋置隸邕州元隸太平路本朝因之

都結州

宋為都結洞隸太平寨元改為州隸太平路本朝因之

安平州

唐置波州宋改安平州元仍舊本朝因之

茗盈州

宋置本朝因之

上懷恩州

結安州

宋為結安洞隸太平寨元改為州隸太平路本朝因之

上下凍州

宋為凍州隸太平寨元分上凍下凍二州尋復合為一隸龍州本朝改

隸太平府

羅陽

沿革同永康

陀陵

沿革同崇善

崇善

宋建隸占萬寨元隸太平路本朝因之

永康

宋建隸遷隆寨元隸太平路本朝因之

以上俱屬左江

鎮安路宋於鎮安洞建右江鎮安軍民宣撫司元改鎮

安路本朝洪武二年以舊治僻遠移建廢凍州改鎮

安府屬縣上林

五屯守禦千戶所

大藤峽始末

按大藤峽賊即兩廣蠻寇也峽水發源於柳州慶遠又東

流至於潯州是為潯江帶象州永安修仁荔浦平樂諸

縣其水皆夾山礮而下矜研巖業稱最險惡惟大藤峽

截潯水而南為府江府江大藤相去約三百餘里諸蠻

恃藤峽為隩區以桂平大宣鄉崇姜里為前庭象州東

鄉武宣北鄉為後戶藤縣五屯障其左貴縣龍山據其

右若兩臂然峽以北岩洞以百計如仙女關九層岩極險絕者亦十數處迤南又有牛腸大岫諸村賊皆緣山立寨又藤峽府江之間有力山險於藤峽數倍地域蓋六百里云中產徯人然藍胡侯盤四姓爲渠魁如力山等虜又有獯人善傳毒弩矢矢中人無不立斃雖四姓諸徯亦憚之景泰中徯曾侯大狗等倡亂嘯聚至萬人修仁荔浦力山平樂皆應之出入攻劫郡邑 朝廷有虜警置不問守臣不能制率縻以招撫天順中益橫朝廷詔兩廣諸臣發兵捕不可得遂延及廣東雷廉高韶之境皆受殘毀兩廣守臣待罪 朝廷詔捕得侯大狗者賞千金爵一級至 憲宗卽位元年乙酉又報下

廷議兵部尚書王竑建言峽賊一向從招撫驕倨鴛鴦若今不重懲之不足遏其禍也竑薦浙江叅政韓雍智勇過人才兼文武可屬以討賊都督趙輔才畧可任大將之器報可是年二月擢雍僉都御史督理戎務輔爲征夷大將軍又以右軍都督和勇爲遊擊太監盧康陳宣爲監軍戶部侍郎薛遠督餉御史劉慶汪霖紀功上詔雍曰將士有功者得自置三司而下不用命者輒以軍法論朕不中制也是年六月雍至南京會諸將議進兵諸將皆曰兩廣殘破盜所在屯聚宜分兵撲滅之雍曰不然賊已流劫蔓出而所至與戰是煽禍也大藤峽賊之巢穴不覆其根本而剪其枝葉非計之得也今

師鼓行而前南可以攻大藤峽援高雷廉東可應南部西可取柳慶北可斷陽峒諸路如常山勢動無不應既潰其腹心他無足慮矣舍此不圖而分兵四出則賊愈奔突汗漫所謂救火而噓之也其能濟乎諸將皆服雍遂以官軍三萬人進至全州會陽洞西延苗賊爲梗擊滅之斬失律指揮李英等四人將士股栗無一不用命者九月兵至桂林衆議請乘勝攻峽雍按圖籍視曰修仁荔浦爲滕峽翼蔽須滅此而後可弱其黨乃以永順保靖及兩江土兵十六萬人分五路進追至力山大敗之俘一千二百餘人斬首七千三百餘級冬十一月抵潯州延父老問計皆以大藤險毒不宜深入莫若屯兵

圍之耕守可坐令賊斃雍駁之曰山峽遼遠六百餘里勢不可圍且師老易潰兵法曰寧我薄人又曰先聲有奪人之心薄之也今我新破府江士氣十倍賊且落魄若因而乘之破竹之勢卽成擒矣乃以總兵歐信叅將孫麒高瑞等帥六萬八千人爲右軍自象州武宣分五道入攻其北以都督指揮白全楊璵張明王玘等帥九萬二千人爲左軍由桂平平南分八道入攻其南以叅將孫震指揮陳文章等守左江及龍山五屯絕其奔路雍與趙輔和勇營高振嶺以督諸軍雍又令歐信旣破山北便提兵入向桂州橫石等處又曰村峒沙田府江間道也復令夏正統兵越古眉雙髻諸山伏林峒扼其

東奔冬十二月朔諸路兵並進連破其石門道袍屋廈
紫荊竹踏良腦右營牛腸大帖等寨賊遁入林州橫石
寺塘九層樓據險立柵雍麾死士奪擊之用火箭焚其
柵夏正又自林峒出兵迎擊賊大潰委棄輜重山積破
巢賊三百二十有奇燬廬屋六千三百有奇擒侯大狗
等七百八十餘人斬首二千二百餘級遂鐫崖石紀歲
月而還雍乃斬藤峽斷之易名斷藤峽仍以兵分捕雷
廉高聲諸寇先後平之雍疏於朝謂諸徃之性憚見官
府攝以流官終難靖亂請卽斷藤峽置武靖州以原上
隆州土知州岑鐸掌州事隸潯州府又議設東鄉龍山
等巡司請用其部下有功土人季昇等數有勤勞者量

授以土巡檢官秩謂其諳民性而辨地里也又請卽本
地方設千戶所以李慶爲千戶擇獯人效順者爲酋帥
以統之議入從之明年丙戌春正月雍班師論功進左
副都御史開府提督兩廣戎務蔭一子錦承衛千戶封
趙輔武靖伯子孫世襲餘各陞賞有差自是兩廣三十
年無蠻寇云 正德以來遺孽漸萌峽南賊尤甚每出
沒橫江禦人時總制都御史陳金謂諸蠻不過利魚鹽
耳乃與約商人入峽者計船大小出鹽魚置水濱諸蠻
就領之如權稅然不得爲商梗蠻初獲利聽約道頗通
金遂謂此術可久易峽名曰永通無何諸蠻啖熟益無
忌反掠奪商稍不愜卽殺之因循久遂負固爲大寇歲

丁亥王守仁議檄湖廣土兵誅盧蘇王受至則二人已
降守仁遂班師往南寧時兩江父老遮道訴斷藤峽及
八寨等賊出劫狀請討之仁受訴戊子春三月守仁在
南寧因與諸守臣將帥議舉征勦謂當首事斷藤峽守
仁乃以湖廣原領兵僉事汪濬及廣西副使翁素僉事
吳天挺參將張經都指揮謝佩等督湖廣土兵仍分永
順兵進勦牛陽等寨保靖兵進勦六寺等寨期以六月
初二日各至信地初斷藤賊聞官兵至多匿山深險中
及蘇受降督府駐南寧遂散遣諸官兵及湖廣土兵賊
探無征勦意遂弛備至是官兵四面突進夾攻賊大敗
退保仙女大山據險結寨官兵舉木緣崖仰攻之初四

日破賊寨初五日復攻油磗百坡大壁等寨皆破之賊
急走斷藤峽官兵追之窮奔渡橫石江覆舟死者六百
餘人禽斬首級并俘獲稱是是月十日以兵徧搜山間
無得者守仁還兵潯州密檄諸將分兵勦仙臺等賊是
月二十一日永順兵由磐石大黃江登岸進勦仙臺花
相等處保靖兵由烏江口舟竹埧登岸進勦白竹石陶
羅鳳等處期五月十三日抵賊巢是時賊聞牛陽等寨
破滅亦嚴爲備官兵兩路奮擊大破之賊衆入保永安
力山二十四日進兵圍之擣其巢穴賊大潰禽斬甚衆
前後通計共一千一百餘級殘衆奔諸路者又爲參將
沈希儀等截殲之斷藤峽寧先是王守仁謂諸將曰八

寨去斷膝稍近宜分一枝兵可勦也乃四月初五日以布政使林富副總兵張祐督率新附土自盧蘇王受等領五千餘兵并官兵嚮道千餘人期以二十三日進勦且出賊不意令士卒銜枚而進窮日抵賊巢乘夜襲破之入其石門天險賊始覺張祐等縱兵擊賊賊且戰且奔至日午賊復聚衆二千餘人迎敵官兵擊之賊大潰奔入高山嬰險寨乘勢下礮石滾木等官兵不能舉至夜令死士掩其不備諸將繼之二十四日破其古蓬寨二十八日破周安寨五月朔破古鉢寨初十日破都者洞賊乃四散逃匿沈希儀仍以兵截諸路搜斬之有賊千餘人奪路走柳慶諸處官兵追之及橫水江賊爭舟

會大風作盡溺死僅數十人走山谷間兵逼之墜山谷死是役也擒斬幾二千人溺死俘獲甚衆八寨又平守仁疏薦林富爲都御史巡撫其地遂班師 嘉靖戊戌武靖州知州岑邦佐不能鎮輯其下諸不率者且受其賂多曲庇之故峽以北賊復漸猖獗其酋侯勝海以衆居弩灘爲亂指揮潘翰臣過聽土目黃貴常香言誘殺之勝海弟公丁忿貴香等實利已田廬遂糾黨大噪行殺城下丙申夏五月僉事鄔閔參議孫繼武言于都御史潘旦誅之參將沈希儀沮曰猾賊未易取須春水漲以數千人從武宣順流下撲之乃可不聽遂以千人道潯州擊之賊先遁去斬一病者而還閔與繼武稱賊已

欽迹請立堡戍旦從之希儀又言賊未大創兵威不振立堡難守旦又不聽六月堡成令黃貴常香以三百兵戍之且詐以取勝海田盧不禁於是諸徃大憤恚邦佐又陰佑之未幾公丁集衆二千人夜襲堡殺戍兵二百餘人貴香僅以身免旦聞悔曰果如沈子所料閱與繼武以啓釁罷位巡按御史諸演疏其事且請討賊上可其奏乃以兵部侍郎蔡經徃代旦戊戌春正月经集諸司度用兵可幾何時總兵張經對以不過萬人沈希儀曰非八萬人不可蔡經嫌其太多翁萬達言於經曰賊爲備久矣輕進無功從沈言便會朝廷有事安南暫寢公丁等益橫時出殺掠潯人苦之是冬萬達以爲言

御史鄒堯臣亦贊之經乃會安遠侯柳珣定計以兵屬萬達監之萬達廉得百戶許雄素通賊狀道之曰汝當死能擒公丁卽貸汝不抵于法雄懼願效自贖萬達又佯謂公丁仇家誣之耳乃捕擊訐訟公丁者數人責其首禍公丁果遣人自列萬達亦佯許之又令雄假稱貸爲賄公丁喜益信雄會達巡他郡以其事屬叅議田汝成汝成召雄申飭之雄乃給公丁曰潯人久以爾爲口實幸不中于上人今田公新來守何不自訴寇堡事丁公然之隨雄來見汝成復列寃狀汝成曰聞仇家誣汝已逮治之矣慰遣之乃密授意城中居民被賊害者家出毆公丁一市皆譁遊擊并逮入繫獄遣雄諭其黨曰

寇堡事公丁委罪諸徭須鞫實坐之若等誠謂公丁寃
須罪人得釋之萬一事自公丁當共棄之勿以一公丁
自遭滅亡也諸徭翁謂事由公丁聽諭汝成遂械公丁
詣軍門斬之汝成因言曰首惡旣戮賊黨震怖我兵乘
此時加之必成禽矣蔡經曰然遂料兵分左右進時張
經議欲仍以兵勦之勿深入又欲舍紫荆等賊藪勿擊
翁萬達持不可謂勦之必無功且損軍威令諸徭恣肆
久不重懲之不足懾其心汝成亦同萬達議蔡經曰峽
南亦劇賊但今兵力不能併姑緩之遂格張經議巳亥
春二月以兵三萬五千爲左軍命張經統之以副使翁
萬達監軍分六道進經部下指揮王良輔由牛渚灣越

武靖攻紫荆姜老鼠諸寨朱昇由二等村渡蓼水攻石
門黃泥嶺諸寨柳溥由白沙灣攻道袍梅嶺諸寨凌溥
由白沙灣攻大昂小梅嶺諸寨周維新由沙攻藤冲綠
水冲諸寨孫文炳由藤冲攻大坑寨又以兵一萬六千
餘人爲右軍命都指揮僉事高乾將之以副使梁廷振
監分四道進乾部下指揮馬文傑由武宣攻碧灘綠水
諸寨王俊由武宣入山攻羅綠上洞戚振攻中洞吳同
章攻下洞以叅政林士元及田汝成督餉以副使蕭晚
紀功是月兩軍翼擊之賊大窘遂擁衆奔林洞而東王
良輔以兵擊之中斷賊復西奔遇官軍諸路畢至奮殺
賊一千二百餘及其東奔者入羅連山萬達等移兵攻

羅連又斬首千餘級賊益窘賊黨有巧黠者號于衆曰
往年據險結巢被官兵殲之今日不可再聚於是賊皆
漫走山谷間令官兵疲于追逐且持日久糧盡必速退
會有言羅連山古所未至者賊遁深入不復窮追云時
平安縣有小田羅應古陶古思諸徃亦據險弗靖萬達
等又移兵勦之三月班師招賊黨二百餘人陝之峽南
胡姓諸徃歸順者亦千餘人藤峽遂平翁萬達及田汝
成乃共籌處徃七事獻督府一曰論保甲以處新民二
曰立營堡以通江道三曰設督備以控上游四曰改州
治以建屯所五曰清狼田以正疆界六曰處款兵以慎
邊防七曰權商稅以資公費其所陳州治云者緣王守

仁卽平斷峽奏宥岑猛子邦佐罪令復武靖州知州後
邦佐不率命殘虐部民爲甚又令提調三縣狼民亦被
其害今邦佐部下多離心請改州爲武靖千戶所擇人
任之卽以三縣良民家之族隸焉議獻蔡經多採請于
上行之捷奏朝廷晉蔡經職一級柳珣加宮保諸將帥
守臣等皆賞賚有差

田州始末

本朝嘉靖丁亥總制兩廣兵部尚書王守仁討田州遂降
其賊首盧蘇王受而還先是田州岑猛聚衆數萬以叛
時兩廣總督姚鎮聞於朝令鎮發兵討鎮召都司同知
沈廷儀問計且曰歸順岑璋猛婦翁也助猛奈何廷儀

曰璋女失寵而璋心實恨猛鎮因諭意廷儀可使璋擒
猛鎮復曰猛乘上流之勢擁兵建瓴而下則邕梧諸郡
危矣廷儀曰士官非有他志大都飽富貴戀巢穴今猛
離田州而子女玉帛皆在彼或乘虛襲之猛安得不慮
乎鎮曰不然渠且走交趾廷儀曰猛走交趾則必不能
歸矣必不走也鎮遂潛使人干璋時猛勁兵盡在工堯
乃命廷儀領中哨兵進擊工堯廷儀遂去工堯五里而
營乃夜分三百人緣山而右走間道三百人緣江而左
繞出工堯山背後比黎明賊迎戰未有勝負未幾間道
兵盡登山樹我旗幟初廷儀已約岑璋爲應至是璋遣
兵二千人陽爲助猛守工堯又遣精兵千人以護女爲

名居猛左右已而璋兵望見山上旗呼云天兵破工堯
矣遂潰猛兵亦潰廷儀遂督眾進擊斬其子岑邦彥於
陣中蹂尸數里遂入隘得其積粟餉軍乘勝攻田州猛
亟欲走安南是時璋率五百人護猛妻以歸因指猛所
欲走給之曰此路皆天兵也不如且走歸順爲後圖猛
不得已從之璋待於境上遂相與抱哭潛遣人報廷儀
遂督其眾壓歸順境索猛璋醉猛斬之獻督府田州平
鎮乃安置猛子於福建因議設流官廷儀曰思恩設流
官反側至今未寧田州復然兩賊且合起矣鎮不聽未
幾田州酋盧蘇果與思恩酋王受連兵劫城欲復之廷
儀又言曰兩酋能用其眾以復故主爲名今若返岑邦

相與福建而置之南寧此奇貨也可使兩酋坐受縛矣
鎮不聽徵兵數十萬討之已而失利鎮被論落職時尚
書桂萼言曰此非王守仁不可時守仁家居遂起爲兵
部尚書提督兩廣總兵討之因訪知流官不可設遂請
于上乞委化州知州林寬在於地方經理府治若卽陞
以該府同知而使之久於其職其建立必有可觀迨其
累有成績遂擢爲知府使終身其地彼亦忻然過墜且
樂爲不倦有益地方不少且土目之與林寬旣已相安
此時必日夜望有成命也 朝廷命更選新官止復官
其子邦相爲田州判官盧蘇亦授土巡檢以羈縻之田
州以寧後守仁謂翁萬達曰田州事我非本心後世誰

諒我者蓋矯前人失計以靖夷方非有它也按廣右戰
功錄云沈廷儀字唐佐臨淮人未弱冠時卽能馳馬手
搏賊貌短小而精悍目炯炯燭人負膽畧機警且善撫
士所得俸祿賞賜盡以給士卒以故人爭出致死力所
向多奇功 隆慶六年五月復廣西田州灌陽縣 國
初灌陽縣編戶十四里以徭寇殘破居民流徙田多荒
蕪僅存八里又調他軍衛屯守許自占田墾種田租歸
軍衛者十六七民籍耗減存者僅六里至是撫臣郭應
聘以古田旣平清丈田畝請以軍餘承種民田者皆入
有司以復十四里之額從之

續文獻通考卷之二百三十九
皇明進士雲間王圻纂輯
輿地考 貴州
貴州古荆梁二州南境
元置八番順元等處軍民宣慰使司都元帥府本西南夷
羅施鬼國地
皇明洪武初以其地分隸湖廣四川雲南三布政司永樂
十一年始置貴州等處承宣布政使司領府八州六縣
六宣慰司一安撫司二長官司七十五又置貴州都指
揮使司領貴州等十衛又置貴州等處提刑按察司分
安平思石貴寧新鎮四道兼察諸司府州衛所而三司

續文獻通考卷之二百三十九

皇明進士雲間王圻纂輯

輿地考 貴州

貴州古荆梁二州南境

元置八番順元等處軍民宣慰使司都元帥府本西南夷

羅施鬼國地

皇明洪武初以其地分隸湖廣四川雲南三布政司永樂

十一年始置貴州等處承宣布政使司領府八州六縣

六宣慰司一安撫司二長官司七十五又置貴州都指

揮使司領貴州等十衛又置貴州等處提刑按察司分

安平思石貴寧新鎮四道兼察諸司府州衛所而三司

並治於貴州宣慰司

貴陽府元置順元等路軍民安撫司屬八番順元等處

軍民宣慰司 本朝洪武初以其地隸四川布政司永

樂十一年改隸貴州布政司隆慶三年析置貴陽府領

長官司一十五

貴竹長官司 附郭 水東長官司 元為水東寨 中曹蠻夷

長官司 元置中曹百納等處 上馬橋長官司 元置

之初屬宣慰司成 小程番長官司 元置 盧番長

官司 元置盧番靜海軍安 程番長官司 元至元十六

勝軍安撫司 韋番長官司 元置 方番長官司 元

元中置方番河中府 洪番長官司 元至元中置洪番

本朝 卧龍番長官司 元至元中置卧龍番南寧 金石

番長官司 元至元中置金石番大平 小龍番長官司

元至元中置小龍番應天 大龍番長官司 元至元中

府安撫司 羅番長官司 元至元中置過蠻軍

貴州宣慰使司同貴陽府地元置八番順元等處軍

民宣慰司 本朝洪武初改置貴州宣慰使司隸四

川布政司永樂十一年改隸貴州舊領長官司二十

三隆慶初析十六長官司屬貴陽府乃以金筑安撫

司并所屬隸宣慰司今領安撫司一長官司十一

青山長官司 元為青山等處蠻夷 劄佐長官司 元置

劄佐長官司 龍里長官司 元為龍里等寨長 白納長

官司 底寨長官司 俱元置 本朝因之 本 乖西蠻夷長官司

元皇慶中置軍民府 本朝因之 養龍坑長官司 元為宿微等處長官司 本朝改置

金筑安撫司 元置金筑府屬順元等路 本朝洪武十年改安撫司屬四川正統四年改屬

貴州布政司隆慶三年改今屬領長官司四 木瓜長官司 元為羅賴州軍民長官司 本朝改

置 盧山長官司 元置 本朝初屬貴州衛 正統中改今屬 麻嚮長官司

大華長官司 俱洪武中置 貴州衛 貴州前衛

思南府宋置思州元改置思州軍民安撫司至元間改

宣撫司 本朝洪武初改思南宣慰使司隸湖廣布政

司永樂十一年改為府隸貴州布政司領水德蠻夷祐

溪朗溪長官司四婺川印江縣二

婺川 本隋務川縣屬庸州後屬巴東郡 唐宋俱屬思州 本朝改婺川縣 印江 元置長官司

本朝改 蠻夷長官司 本朝洪武十年 水德江長官司 置屬思南府

元為水特姜長官司 朗溪蠻夷長官司 本洞人吃獠所居地 本朝洪

武十年置隸思南宣慰司永樂十一年改屬 沿河祐 烏羅府正統四年廢烏羅府仍屬思南府

溪長官司 元置屬播州 本朝改今屬

鎮遠府舊為豎眼大田谿洞元初置鎮遠沿邊谿洞招

討使後改為鎮遠府屬思州軍民宣撫司 本朝洪武

五年改為鎮遠州隸湖廣布政司永樂十一年仍於州

置鎮遠府隸貴州布政司正統中省鎮遠州領印水偏

橋長官司二鎮遠施秉縣二

鎮遠 沿革詳金容金達等處蠻夷長官司內 施秉 元置施秉等處蠻夷

洪武五年改施秉蠻夷長官司正統十年改為縣

印水十五洞蠻夷長官司 元置定安縣後改印水縣本朝洪武十年改置印水

十五洞蠻夷長官司屬鎮遠府 臻剖六洞橫坡等處長官司

偏橋中寨蠻夷軍民長官司 本朝改偏橋長官司屬鎮遠府野鷄坪

石阡府元置石阡等處長官司隸思州軍民宣撫司

本朝永樂十一年改石阡府隸貴州布政使司領石阡

苗民葛彰商龍泉坪長官司四

石阡長官司 即元石阡等處軍民長官司本朝改長官司為府復置石阡長官司屬石阡

苗民長官司 本朝洪武十年置屬石阡府

曉愛瀘洞赤溪等處 卑帶洞大小田等處 俱元置

省溪坝場等處蠻夷長官司 元置省谿等處軍民長官司隸都雲定雲等處

安撫司後改省谿坝場等處蠻夷長官司隸思州軍民宣撫司本朝改省谿長官司屬銅仁府

金容金達等處蠻夷軍民長官司 元初置鎮安縣尋改安夷縣後改金

容金達及楊谿公俄等處兩蠻夷軍民長官司本朝改為鎮遠縣屬鎮遠府

臺蓬石洞住溪等處 洪安等處 俱元置

葛彰葛商等處長官司 元置本朝因之改屬石阡府

平頭著可通達等處長官司 元置平頭著可通達等處長官司隸思州軍民

安撫司本朝改平頭著可長官司永樂十一年改隸烏羅羅府廢改屬銅仁府

沿河龍泉坪長官司 元置宣撫司治于此本朝仍為長官司屬石阡府

恩勒洞大萬山蘇葛辦等處長官司 元置大萬山蘇葛辦等處軍民

長官司隸思州軍民宣撫司本朝洪武初屬思南宣慰司永樂十一年改置烏羅羅府後廢改屬銅仁

銅仁府古為溪蠻地元置銅人大小江等處軍民長官

司隸都雲定雲等處安撫司後改隸思州軍民宣撫司

本朝洪武初改銅仁長官司永樂十一年增置銅

仁府隸貴州布政司領銅仁省溪提溪大萬山烏羅

平頭者可長官司六

銅仁長官司附郭建置
同本府

提谿等處軍民長官司元置提谿等處軍民長官司
隸都雲定雲等處安撫司後

隸思州軍民宣撫司
改提谿長官司屬銅仁府

省溪大萬山平頭者可三長官司俱見石
附府下

烏羅龍干等處長官司元置烏羅龍干等處長官司
隸思州軍民宣撫司 本朝

洪武初屬思州思南宣慰司永樂十一年
置烏羅龍干府後廢府改屬銅仁府

思州府元為思州軍民宣撫司地 本朝洪武初分置

思州宣慰司永樂中改為思州府領都坪都素施溪黃

道溪長官司四

都坪峩巒谿蠻夷長官司附郭 本朝永
樂十一年置 施溪長官

司本朝洪武
五年改置 都素蠻夷長官司本朝永樂
十一年置 黃道溪長

官司元置
因之 本朝

黎平府宋屬湖北路谿洞各授土人為蠻夷官掌之元

置潭谿等處軍民長官司隸思州宣撫司 本朝洪武

初仍置蠻夷長官司又增立五開衛以鎮之屬思州宣

慰司永樂十一年改置黎平宣化二府屬貴州布政司

宣德十年以宣化府省入黎平領潭溪八舟洪州泊里

曹滴洞古州西山陽洞湖耳亮寨歐陽新化中林驗洞

赤溪南洞龍里長官司十五永從縣一

永從 宋為福祿永從軍民長官司元因之本

潭谿蠻夷長官司 沿華見本府宋置軍民長官司元因之本朝改蠻夷長官司

八舟蠻夷長官司 元因宋為軍民長官司本朝改蠻夷長官司

洪州泊里蠻夷長官司 元因宋舊本朝改蠻夷長官司

西山陽洞蠻夷長官司 古生苗地本朝永樂五年置屬黎平府

湖耳蠻夷長官司

曹滴洞蠻夷長官司 元置軍民司屬銅仁府本朝以容江巴黃長官司併入改蠻夷長

歐陽蠻夷長官司 古州蠻夷長官司元置古州八萬洞軍民長

新化蠻夷長官司 官司木朝改置石阡至本朝改屬 亮寨蠻夷長官司 元屬

中林驗洞蠻夷長官司

龍里蠻夷長官司 七司元俱為軍民長官司隸思州宣撫司本朝改蠻夷長官司隸

都勻府古西南夷元置都雲等處安撫司屬雲南行省

本朝洪武十六年仍元舊二十三年改都勻衛軍民

指揮使司領都勻等七長官司屬四川布政司永樂十

七年始以七長官司屬貴州布政司而本衛屬貴州都

司成化十年陞都勻府又以獨山麻哈三長官司為州

清平衛為縣及樂平平定二長官司皆隸焉今領獨山

麻哈二州清平一縣都勻邦水平浪平州麻哈樂平平

定合江州陳蒙爛土豐寧八長官司

都勻長官司 元為上都雲等處軍民長官司本朝洪武十六年改置今司

續文獻通考 卷之三百三十 五

五百九十

邦水長官司

元為中都雲板水等處軍民長官司 本朝洪武十六年置今司

平浪長官司

元為都勻安撫司地 本朝洪武十六年置今司

平洲六洞長官司

元為都勻安撫司地 本朝洪武十六年置今司

麻哈洲

元為乾佬寨 本朝初為麻哈長官司 平越衛尋升為州 改今屬領長官司二

樂平長官司

元為乾佬寨 本朝洪武中置今各隸平越衛 成化中以麻哈長官司為州屬

都勻府因改今屬

平定長官司

本朝洪武中置屬平越衛後 改屬清平衛 成化中改今屬

獨山州

元置獨山州軍民長官司 屬新添葛蛮安撫司 本朝洪武十六年改為九名九姓獨山州長官司 成化中升為州及今屬領后縣一長官司二

合江洲陳蒙爛土長官司

元為都勻安撫司地 本朝洪武中改今司 成化中

改今屬

豐寧長官司

元為都勻安撫司地 本朝洪武中改置今司 成化中改今屬

清平縣

即清平衛地 本朝成化中置今縣

都勻衛

都勻衛在清平縣城內

普安州

古夜郎地 蒙氏時為南詔東鄙 東爨烏蠻居之 號于矢部 元憲宗時內附 置於矢萬戶府

至元中改普安路 隸雲南行省 本朝初改普安軍民府 隸雲南布政司 後改隸貴州都司 永樂十三年

改為州 隸貴州布政司

普安衛

樂民守禦千戶所 南守禦千戶所

安籠守禦千戶所

永寧州

古荒服地 元始置州 屬雲南 普定路 大德間改屬湖廣行省 本朝洪武十四年屬普定

軍民府 後廢府 屬四川 普定衛 軍民指揮使司 正統三年改屬貴州布政司 親領六寨及領募役頂營長

官司 **募役長官司**

元為募役寨 本朝置司

頂營長官司

元為頂營寨

本朝置司

鎮寧州 古荒服地元始置州 本朝洪武十四年屬

普定軍民府後府廢屬四川普定衛軍民指

揮使司正統三年改屬貴州布政司

親領六寨及十二營康佐二長官司

安順州 古荒服地元置習安州屬雲朝普定路 本

朝洪武十六年改安順州屬普定府十八年

改屬四川普定衛軍民指揮使司正統二年始改屬

貴州布政司親領十四寨及領寧谷寨西堡長官司

凱里安撫司 右蠻夷之境元為永寧路地 本朝洪

武四年屬四川永寧宣撫司二十二年

以地當滇貴之要衝置普市守禦千戶所

隸貴州都司後陞為凱里安撫司仍舊屬

畢節衛 本荒服西南夷地元為順元等路宣慰司地

本朝初為貴州宣慰司地洪武十五年於烏

撒軍民府地置烏蒙衛十六年徙

於此改置畢節衛隸貴州都司

威清衛 本貴州宣慰地 本朝洪武二十一年置威

清站屬貴州衛二十三年改置威清衛指揮

使司隸貴州都司

平壩衛 古西南夷地 本朝洪武十三年始

置平壩衛指揮使司隸貴州都司

安南衛 古西南夷地元為普安路地夷名尾灑 本

朝洪武十七年始制尾灑驛屬普安軍民府

二十三年改置安南衛指揮使司隸貴州都司

平越衛軍民指揮使司 古蠻夷地名黎峨里寨歷代

級服不常 本朝洪武十四

年始置平越衛軍民指揮使司領長官司五屬四川

布政司後改屬貴州都司三十年分清平平定二長

官司屬清平衛後又分麻哈樂平二長

官司屬都勻府今領楊義長官司一

楊義長官司 本朝洪武中置

新添衛軍民指揮使司 古荒服地宋嘉泰初土官宋

永高克服麥新等處乃改麥新為新添元置新添葛

蠻安撫司屬湖廣行省後改屬雲南行省元末廢

指揮使司屬貴州都司領新添小平伐把平寨丹平
冊行長官司五

新添長官司附郭 小平伐長官司沿革別見

把平寨長官司元置屬順元路本朝初屬貴州衛後改今屬

冊平長官司元置冊平等處蠻夷長官司屬廣西南冊州後廢本朝洪武三十年改置冊

平長官司及今屬尋

冊行長官司元置冊行等處蠻夷長官司屬廣西南寧州後廢本朝洪武三十年改置冊

行長官司及今屬尋

龍里衛軍民指揮使司古西南邊徼歷代以來蠻酋

各據其地元始置平伐等處長官司屬新添葛蠻安

撫司 本朝洪武初於此置龍里衛軍民指揮使司

屬貴州都司領平伐太平伐二長官司後以平伐長官

司改屬貴陽府止領太平伐一長官司

大平伐長官司本朝洪武十九年置屬貴州衛二十八年改今屬

田琛始末

田琛者故思州宣慰使也自宋元來世有思州宗族蕃衍

自叙出自關中蓋漢高帝徙齊諸田關中而巴蜀關中

近地遂蔓延於此今婺川縣有齊地圖猶稱齊田云諺

曰思播田楊兩廣岑黃言大姓也 本朝吳元年田仁

智納土歸附 詔立思州宣慰司以仁智為宣慰使其

族人田茂安者據沿河婺州以獻偽夏明玉珍 洪武

五年明玉珍敗茂安乃降立為思南宣慰使琛仁智子

續文獻通考 卷之三百三十一
也嗣立與茂安之子宗鼎爭砂坑日尋以兵宗鼎復禁其民不得從華風瓦屋樹杭秫子弟不得讀書民大疾苦 永樂初遣行人蔣廷瓚往勘之琛自言願見 上白事廷瓚遂以入覲琛言思南故思州地當歸思州 上曰思南叛歸僞夏時何不徑取屬汝耶畫土分疆是朝廷事汝安得擅有之琛復訐宗鼎諸不瀆事 上曰過惡在彼汝何與焉第安分守土再犯吾磔汝矣琛叩頭受諭而還與宗鼎構殺如故十一年十一月 上乃遣旗校數人潛入二司執琛宗鼎去城中聞無知者頃之忽一官開黃 諭諸夷曰首惡旣擒餘無所問於是諸夷帖然琛宗鼎至京師咸斬之乃 諭兵部尚書印

全忠等曰思南思州之民苦田氏久矣其滅之以爲府治遂建布政司貴州以廷瓚爲左布政使時廷瓚已爲行在工部侍郎矣

按二宜慰之就擒也 神謀睿策亦已周矣發單輅持尺札入夷落桑蔭未徙而縛其兩雄市不易肆何其善哉迺今剪滅草竊直眇小耳符檄紛紜張皇漏洩蓋承平徂縱賞罰不定上不圖危而下不習武也

阿溪始末

阿溪者貴州清平衛部苗也桀驁多智雄視諸苗有養子曰阿刺膂力絕倫被甲三襲運二丈矛躍地而起輒三五丈兩人謀勇相資橫行夷落推爲渠魁近苗之弱者

歲分畜產而倍課其入旅人經其境者輒誘他苗劫之
官司探捕必謁溪請計溪則要我重賄期爲勦之乃捕
遠苗之悍者誣之爲賊以應命于是遠苗亦復憚而投
之以爲寨主鎮守內臣監軍總帥率有歲賂益恣肆無
忌時訐官苗以收鷸蚌之利 本朝弘治間都御史孔
鏞巡撫貴州廉得其狀詢之監軍總帥皆爲溪解鏞知
不可與共事乃自往清平訪部曲之良者得指揮王通
優禮之扣以時事通疊疊條答而獨不及溪鏞曰吾聞
此中事惟阿溪爲大若秘而不言何也通不對再扣之
竟默然鏞曰吾所以異待若者謂能辦大事非行輩等
也今若此固庸人耳通曰言之而公事辦則一方受福

而愚言有益否則公將損威而小人且赤族矣鏞笑曰
何用弗辦而過慮若此也通始慷慨陳列根枝鏞曰阿
溪所任何人而能通賂上官通曰彼獨藉指揮王曾總
旗陳瑞公必先劫此兩人乃可舉耳鏞曰諾通謝去翌
日將校廷參鏞曰欲得一巡官若等來前吾自選之乃
指曾曰庶幾可者將校既出鏞謂曾曰汝何與賊通曾
驚辯不已鏞曰阿溪歲賂上官汝爲向導辯而不服吾
且斬汝矣曾叩頭不敢言鏞曰吾欲取阿溪計將安出
曾因陳溪刺謀勇狀且曰更得一官同事乃可鏞曰汝
自舉之曾曰無如陳總旗也鏞曰可與偕來少選曾偕
瑞入見鏞訊之亦若訊曾者瑞屢顧曾曾曰勿諱也吾

與若事公已悉知第當盡力以報公瑞亦言難狀鏞曰而第誘之出寨吾自有以取之瑞敬諾而出苗俗喜聞牛瑞乃牽牛置中道伏壯士百人於牛傍叢薄間乃入寨見溪溪曰何久不來瑞曰都堂新到故不及來見公耳溪曰都堂何如瑞曰怯懦無能爲也溪曰聞渠在廣東時殺賊有名何謂無能瑞曰同姓者非其人也溪曰賂之何如瑞曰公姑徐徐何以遽舍重貨溪遂酌瑞縱談鬪牛事瑞曰適見道中牛恢然巨象也未審校公家牛何如溪曰寧有道乎我當買之瑞曰販牛者似非土人恐難強之入寨溪曰第往觀之顧阿刺同行瑞曰須牽公家牛往鬪之優劣可決也溪曰然苗俗信鬼動息

必卜溪因卽座以鷄卜不吉又言夜夢大網披身出恐不利瑞曰夢網得魚牛必屬公矣遂牽牛聯騎而出至牛所觀而喜之兩牛方作鬪狀忽報巡官至矣瑞曰公知之乎乃王指揮耳溪笑曰老王何幸而得此榮差俟其至我當嘲之瑞曰巡官行寨公當往迎况故人也溪刺將策騎往瑞曰公等請去佩刀恐新官見刀以爲不利是求好友惡也溪刺咸去刀見曾曾勵聲詰溪刺曰上司按部何不掃廨舍具供帳而洋洋至此何爲溪刺猶謂戲語漫拒之曾大怒曰謂不能擒若等耶溪刺猶咲傲曾大呼伏兵起叢薄間擒溪刺刺手搏傷者數十人竟繫之馳貴州見鏞磔於市一境始寧

續文獻通考 卷之三百三十一
按溪刺雖奸雄不過草竊鼠子耳而上下張皇功歸督府當時方面之臣提兵而巡守者尚得謂有人哉其事瑣碎不足錄錄之殆有深意焉慮邊事而無謀雖小亦敗矣余聞孔公嶺南守郡時苗賊擁衆圍城公計不可敵顧開門單騎請虜管諭以禍福再宿而還夷人驚服終公任無敢犯境者溪刺事固其微者也

阿向始末

阿向者都勻府部苗也 本朝嘉靖十六年與土官王仲武爭田構殺仲武出奔阿向遂據凱口固爲亂圍圍十餘里高四十丈四壁斗絕獨一徑尺許曲折而登上有天池雖旱不竭積糧可支五年變聞都御史陳克宅都

督僉事楊仁調水西兵勦之宣慰使安萬銓素驕抗不法邀重賞乃行提兵萬餘屯固下相持三月仰視絕壁無可爲計者獨東北隅有巨樹斜科偃蹇半壁間然去地二十丈許萬銓令軍中日能爲猿猴上絕壁者與千金有兩壯士出應命乃鍛鐵鈎傅手足爲指爪人腰四徽一劔約至樹憇足卽垂徽下引人人帶銃砲長徽而起候雨霽夜昏黑不辨咫尺時爬緣而上第微聞刺刺聲俄若崩石則一人墜地骸骨泥爛矣俄而長徽下垂始知一人已據樹乃遣兵四人緣徽蹲樹間壯士應命者復由樹間爬緣而上至圍頂適爲賊巡檄者鳴鑼而至壯士伏草間俟其近揮劔斬之鳴鑼代爲巡檄而賊

恬然不覺也垂徽下引樹間人樹間人復引下人纍纍而起至圍者可二三十人便舉火發銃砲大呼曰天兵上固矣賊衆驚起昏黑中自相格殺死者數千人奪徑奔下失足墜崖死者又千人黎明水西軍蟻附土圍克宅令軍中曰賊非閉格而擅殺及黎明後殺者功俱不錄自是一軍解體相與賣路走賊阿向始共其黨二百人走圍營一空焚其積聚乃班師而以三百官兵戍圍月餘阿向復糾爛土黑苗襲圍盡殺官兵克宅欲勒兵勦之時汝成以按察僉事飭兵思石聞之乃獻書于克宅曰凱口餘孽復肆猖狂竊料今日賊勢與昔殊科攻伐之策亦當異應往者一二梟獍負其窟穴草竊爲姦

者皆內儲糗糧外翼黨與包藏十有餘年迺敢陸梁以延歲月今者諸賊以亡命之餘憂在溝壑冒萬死一生之計謹呼而起非有旁寨渠酋通謀結納擁群醜以張應援也守彈丸之地踰伏其中無異甕缶穰升斗之糧躡尺五之道束腓而登無異哺鷄非素有紅粟朽貫積之倉庾廣畜犬豕肥牛以資擊剝也失此二者爲必敗之形而欲攝枵腹張空拳睥目而前以膺貔虎是曰刀鋸之魂不足慮也然竊聞之首禍一招而合者三四百人課其十日之糧亦不下三四十石費亦厚矣而踰旬不餒者無乃有間道捷徑偷輸潛輓以給其中者不然何所恃以爲生也蠻貊夷落之地事異中原譬之禦小

寇於洞房委巷之中搏擊無所爲力故征蠻之畧皆廣
列伏便扼險面趨高四塞以困之調之得地若我遜其
險而彼乘其高順逆強弱之勢已懸倍蓰是以諸賊雖
微亦未可以蓐食屠剪也惟在據其要害斷其芻粟之
塗重營密柵勤其間覘嚴壁而居勿與角利使彼進無
所乘退無所逸遠不過一月而羸疲之屍高磔麾下矣
若夫我軍旣固彼勢益孤食竭道窮必至奔突則潰圍
之戰不可不鑿也相持旣久觀望無端我忽而衰彼窮
而銳或晨昏倚臥刀斗失鳴則劫營之虞不可不備也
防禦旣周奸謀益窳必甘辭納款以丐殘息目前雖可
妥帖他日必復萌生則招撫之說不可從也膚見宵人

徂於詭道欲出其不意以徼一獲彼旣鑒于前車我復
襲其故轍不惟徒費抑恐損威則偷圍之策不可不距
也茲數者雄畧必有成算而疏厲之識敢效區區者休
戚同情不敢避越俎之嫌也至于事平之後經畫猶煩
夫凱口雖微亦泮河之巨阨也崇山密箐磴道迫脅兵
不得橫鋸人不得並躅迺遣一二眇小之官提數百不
練之卒星散其間豈能持久往者爐山之變亦甚縱橫
幸蒙前例刊木鑿竇夷其險棘開屯設所經營數年始
得寧謐則今日凱口之議似不當出爐山之下也土官
王仲武始以綿弱失其疆場頃蒙上官之力以保宗祧
雖百口捐軀猶難報稱迺今哄然而稱逆者固其部落

之遺也既不能宣布德化俾彼投戈又不能率其左右
心腹之雄先鋒効力是爲失職之臣與叛逆無異若復
仍其各位錫之土田是右姦而獎亂也竊論此人當褫
爵削籍移其族屬編之氓伍開設縣治衛以軍屯若以
勢有不行法姑稍假亦當暴其罪過聲諸市闐重加懲
罰庶威振恩覃協人心而伸國法也克宅閱書不省集
三司問計叅將李宗祐曰是未可以猝破也曩賊負固
久矣屢招屢叛徂以爲常故渠魁無必死之心黨與有
求生之望觀隙掩取以計勝非力尅也迺今諸賊懲于
剗刃之餘憤燥而集棄殊死以待我我軍新罷負擔未
弛勞勩未舒強馳而起之氣鼓不作以拚死之虜乘強

使之軍難以濟矣克宅笑曰君何怯也吾將策一騎勒
一人五日而取之宗祐曰公言何易公獨不聞窮寇者
勿逼乎一盜橫戈于市卽萬人辟易非一盜能偶萬人
也必死與有生非偶也故利有所不角敗有所不察知
彼知己百戰不殆迺今彼我不偶矣故曰是未可以猝
破也克宅曰兵貴拙速不貴巧遲故避實擣虛乘勝者
馳挫銳者披譬之破竹有餘刃矣緩之賊且完壁儲餉
益難爲功宗祐曰不然兵法有之好謀而成恭敵無躡
故將不可驕而勝不可狃也蒲騷之役卒徂莫敖定陶
之師竟驕武信公欲以破竹之勢方之乎吾以爲未若
強弩之末不可穿魯縞也克宅艷然曰李君一何管蒯

我也乃強檄宗祐宗祐不得已以軍往賊果殊死禦我軍我軍敗績賊遂擁宗祐去克宅大懼以千金賂賊贖宗祐出之事聞克宅落職 勅安萬銓勦之萬銓乃招阿向許以不死責王仲武均其田而亂始息

按軍旅之交披敵桀勝將無紀律貪功以逞縱其逸德則玉石俱焚然第以戒攻城邑勦村堡者言耳猶賊結巢據險以抗王師此其中寧復有良民哉首惡未擒而禁殺逸賊自貽伊戚驕惰駢集復諫興師損威辱國書生不諳軍法往往如此嗟乎將者民之司命存亡判於呼吸之間每一發兵頭鬚為白安得斯人而與之談哉

奢香始末

奢香者貴州宣慰使霽翠之妻也霽翠之先火濟者蜀漢時佐丞相亮刊山通道擒孟獲有功封羅甸國王唐阿珮宋普貴元阿晝皆以歷代開國時納土襲爵居水西號大鬼主霽翠仕元四川行省左丞兼順元宣慰使本朝洪武四年與其同知宋欽歸附 高皇帝嘉之以霽翠為貴州宣慰使欽為宣慰同知得各統所部而霽翠兵獨強盛分四十八部每部以大頭目領之時都督馬燁鎮守貴州以殺戮懾羅夷羅夷畏之號馬關王霽翠死奢香代立燁欲盡滅諸羅郡縣之會奢香有小罪當勘燁械致奢香裸撻之欲以激怒諸羅為兵募諸羅果勃勃欲反時宋欽亦死其妻劉氏多智調奢香部羅

曰無譁吾為汝訴天子天子不聽反未晚也諸羅乃已
 劉氏遂颺馳見 太祖白事 太祖召訊之劉氏對曰
 羅夷服義貢馬七八年非有罪馬都督無故騷屑恐一
 且糜沸反謂妾等不戢敢昧死以聞 太祖然之還
 宮以語 高后且曰朕固知馬燁忠潔無他賜第何惜
 借一人以安一隅也命 高后召劉氏至宮中訊之曰
 汝能為 奢香乎劉氏曰能即折簡令奢香速入見
 遂與其子頰奢助颺馳見 太祖自陳世家守土
 功及馬燁罪狀 太祖曰汝等誠苦馬都督乎吾將為
 汝除之然汝何以報我奢香叩頭曰若蒙 聖恩當令
 子孫世世戢羅夷不敢生事 太祖曰此汝常職何言

報也奢香曰貴州東北間道可入蜀梗塞久矣願為
 陛下刊山開驛傳以供往來 太祖許之乃召燁入朝
 議事燁初不知所以既出境乃知之太恨曰孰謂馬閩
 王乃為二妮子坑耶悔不根薙赭為血海也既入見
 太祖數其罪狀燁一無所答第曰臣自分梟首久矣
 太祖怒立斬之以其頭示奢香曰吾為汝忍心除害矣
 奢香等叩頭謝乃封奢香順德夫人劉氏明德夫人
 高后賜宴謹身殿遣歸賞賚甚厚 命所過有司皆陳
 兵耀之奢香既歸以威德宣諭羅夷羅夷皆帖然懾服
 奢香乃開赤水烏撒道以通烏蒙立龍場九驛馬肆廩
 餼世世辦也

按馬燁功勳史不概見貴州人獨能談之嘗築會城磚厚五寸許一不中程卽殺作者令諸夷自塞所達城所駢立而接運終日無敢跛倚廳事以合抱木爲之至今無傾 永樂初有顧晟者守貴州修燁故事諸羅畏之號曰老虎然晟以靖難功眷任特厚不疑所行噫燁殆數竒不幸耳

安貴榮始末

安貴榮者靄翠之孫也奢香死靄翠之弟安勻立子孫遂以安爲姓世驕蹇不受節制卽聽調從征非徼厚賞不赴所過村落殺掠無噍類者諸羅亦獷悍耿官軍嘗睥睨省城曰是直用水西氊衫疊塞耳貴榮多智略善兵

以從征香爐山加貴州布政司叅政猶怏怏薄之乃奏乞減龍場諸驛以償其功事下督府勘議時兵部主事王守仁以建言譴謫龍場驛丞貴榮甚敬禮之守仁乃貽書貴榮曰減驛事非罪人所敢與聞承使君厚愛因使者至偶問及之不謂其遂達諸左右也悚息悚息然已承見詢則又不可默凡 朝廷制度定自 祖宗後世守之不敢以擅改改在 朝廷且謂之變亂况諸侯乎縱 朝廷不見罪有司者將執法以繩之使君必且無益縱遂幸免於一時或五六年或八九年雖遠至二三十年矣當事者猶得持典章而議其後若是則使君何利焉使君之先自漢唐以來千幾百年土地人民未

之或改所以長久若此者以能世守天子禮法竭忠盡力不敢分寸有所違越故天子亦不得踰禮法無故而加諸忠良之臣不然使君之土地人民富且盛矣朝廷悉取而郡縣之其誰以爲不可夫驛可減也亦可增也驛可改也宣慰司亦可革也由此言之殆甚有害使君其未之思耶所云奏功陞職事意亦如此夫剗除寇盜以撫綏平良亦守土常職今縷舉以要賞則朝廷平日之恩寵祿位顧將何爲使君爲叅政已非設官之舊今又干進不已是無抵極也衆必不堪夫宣慰守土之官故得以世有其土地人民若叅政則流官矣東西南北惟天子所使朝廷下方尺之檄委使君以一

職或閩或蜀其敢弗行乎則方命之誅不旋踵而至捧檄從事千百年之土地人民非復使君有矣由此言之雖今日之叅政使君將恐辭去之不速又可求進乎凡此以利害言揆之於義反之于心使君必自有不安者夫拂心違義而行衆所不與鬼神所不嘉也承問及不敢不以正對幸亮察旣而驛竟不減宋氏部羅阿賈阿禮等叛人言貴榮嗾之而督府檄兵安家輒違約不至守仁復貽貴榮書曰阿賈阿禮等畔宋氏爲地方患傳者謂使君使之雖或出妬婦之口然阿賈等自言使君嘗錫之以羶又遺之以弓弩雖無其心不幸乃有其迹矣始三堂兩司得是說卽欲聞之於朝旣而以使君平

日忠實之故未必有是且信且疑姑令使君討賊苟遂
出軍勦撲則傳聞皆妄何可以濫及忠良其或坐觀逗
留徐議可否亦未爲晚故且隱忍其議所以待使君者
甚厚旣而文移三至使君始出衆論紛紛疑者將信喧
騰之際適會左右來獻阿麻之首偏師出解洪邊之圍
群公又復徐徐又三月餘矣使君稱疾歸臥諸軍以次
潛回其間分屯寨堡者不聞擒斬以宣國威惟增剽掠
以重民怨衆情愈益不平而使君之民罔所知識方揚
言於人謂宋氏之難當使宋氏自平安氏何與而反爲
之役我安氏連地千里擁衆四十八萬深坑絕地飛鳥
不能越猿狖不能攀縱遂高坐不爲宋氏出一卒人亦

莫如我何斯言已稍稍傳播不知三堂兩司已嘗聞之
否使君誠久臥不出安氏之禍必自斯言始矣使君與
宋氏同守土而使君爲之長地方變亂皆守土者之罪
使君能獨委之宋氏乎夫連地千里孰與中土之一大
郡擁衆四十八萬孰與中土之一都司深坑絕地安氏
有之然如安氏者環四面而居以百數也今播州有楊
愛凱黎有楊友酋保靖有彭世麒等諸人斯言苟聞於
朝 朝廷下片紙於楊愛諸人使各自爲戰各分安氏
之所有蓋朝令而夕無安氏矣深坑絕地何所用其險
使君可無寒心乎且安氏之職四十八支更迭而爲今
使君獨傳者三世而群支莫敢爭以 朝廷之命也苟

有可乘之彙孰不欲起而代之乎然則揚此言於外以速安氏之禍者殆漁人之計蕭牆之憂未可測也使君宜速出軍平定反側破衆讒之口息多端之議弭方輿之變絕難測之禍補既往之愆要將來之福其非爲人作說客者使君幸熟思之貴榮死子萬鈞立淫酗嗜殺其下怨之一日集督府督府候於外次忽有賊刃萬鈞頭去一城閔然督府索賊竟不得亂五六年不定其弟萬銓廉知土目烏掛所弑也撲殺之誅其從者百餘人遂自立收其嫂爲妻督府置不能理而萬銓恣橫尤甚按安氏有貴州千餘年矣豈其先世有大功德於諸蠻哉何其祚之綿永也羅鬼惑而戀主與諸夷異卽暴虐

不然其他強族不得代有之故不易姓今雖授官給印直名羈之不能令也恣殺戮服食僭擬自專無上彼何歎於南面稱孤者哉貴州武備單弱征勦必賴水西長彼桀傲萬一衡決則雲南非所有也

今上萬曆中貴州巡按宋興祖奏軍務單弱而不振軍衛遼濶而難攝教化當急而或緩及新改平清偏等衛尚斟酌分轄而不可忽四事所關似爲黔中要務敢序列以陳 一貴州古夜郎鬼方地設在衆土司之中三苗諸夷環列于外其間僅通羊腸一路實楚蜀滇咽喉要區 祖宗開疆建衛所二十衆置武職多列軍伍豈無意哉衛千戶所伍額軍五千合之可得十萬人夷苗生

心卽驅以掃除無難蓋屹然雄鎮也延及于今逃絕滅額武弁侵役勢豪隱占養兵之費不減于初時其有事不得一用給糧稍遲駕言激變是處哄然夷苗肆劫甚至入城不能捍禦或有小醜調兵別省衛軍止以供扛擡而不得一臂力士司桀黠者且輕我無備而若不可制嗚呼去設衛設軍之初意遠矣 臣查尺藉各衛軍少者尚不下千餘名不可按藉稽簡而用乎誠使每名下該選勇壯一人糧止以飼勇壯巡捕官各操領一半置給長鎗勁弩堅甲利兵長技並與苗夷同而又另選烏銃手以習苗夷之所不及各道時爲簡練于春秋二季分作二班或撫臣或總兵調于省城總行簡閱其技

之精否噐之備否撫臣以殿最道臣總兵以殿最巡協捕而荐否賞罰如例不出一二年可得精兵二萬人地方有小醜小警卽會 題鵬剿之苗衆劫城不過百十我兵一呼近千可盡殲無一返倘劫官道兩衛會捕卽精兵二千餘何憂盜賊夷酋且不敢肆而就馴服除操閱征調外一應差役不以攝累勇壯亦不許武弁士夫生員人等隱占以圖冒糧其餘扛擡設法顧募餘丁應役庶不失設衛設軍之意養軍而得軍之用夷苗其敢肆行出劫各土司亦將自戢逸志矣 一改置府官以資鎮壓貴州下六衛建府者伍而上六衛無一焉縣且六百餘里惟威清道主之夷地苦薄道缺不卽補卽補

不卽來臣按黔三年中威清道惟李仕亨官六月王邦俊三月耳餘二年零三月皆他道帶署而未常躬親地方又何怪乎苗夷日肆劫殺無寧息也六衛武弁匿避沿習故套甚者拏朴蠢寨夷抵盜傷和皆彈壓無人之故普定衛邊六衛之中原設有安順知州判官各一員僅轄二土司而軍民武弁不能相下知州何得而制之祇視若贅疣耳臣請改安順州爲安順軍民府設知府推官各一員鎮寧普安六衛隸焉一應地方軍民土司刑名盜賊皆得以三尺從事以助威清之所不及不必設通判而設推官以推官理刑武弁所憚也州衛卽作府衛判官原設俸糧柴夫卽供知府推官之用而量處

其不足則衙官有所攝而不敢肆巡協捕有所惕而勇于捕盜各衛有所統而相爲應援地方可賴以寧謐一改置間有設官之益無增費之擾所爲鎮壓各衛息盜安民大有賴矣 一速設學校以裨新造播酋底平分其土而郡縣之黔中建平越府黃平州余慶湄潭甕安龍泉四縣平越衛學卽可改充平越府學而各州縣不及焉豈不謂創造之初人才未聚教官廩膳俸廩之備且費區處徐俟其縣治備人民集而后緩啻之爲更化之漸乎不知俊秀者四民之望也有俊秀而后人民爲易集諸縣治夷落之匡也有禮義而后獷悍可漸化禮義不自學校出乎以外夷聚民之首務而啻之以緩非

也昔黎平府永從縣曾建學矣后一科中三人而黔中士夫無遠見者惡其多中奪黔額竟議廢其學俊秀去永從而人民遂寥落至今僅數十家不成縣治皮林之變苗直躁其城寡弱之故而弛學校之明驗也臣謂新設諸縣宜首重學校增廣生儒有愿入籍候考選備弟子員者聽然必各入籍長任各縣者而后准考選不得假冒籍以拒其來四方之民皆我民也吾從權以填實縣治耳不得借分派之生不久任者遂功名者則去而縣治猶然空虛化夷奚賴也提學歲考畧通者入各縣學每十人選一較通者充廩膳酌人多寡爲廩多寡酌廩多寡爲貢久近然必新縣貢比各學貢年較近使畧

貢者起入籍之思教官則以隣近學分教官兼領之時一往來候生徒滿五七十員然後以黔各學內教官多者分改一員于各縣學則官不增設俊秀畢集而附著者日益衆熙然文明之俗太平之象可立至矣 一分屬各衛以定經制近奉 明旨以清浪平溪偏橋鎮遠四衛改屬貴州是 廟堂遠爲邊疆計萬世利轄屬便而緩急相爲用真可固八番壯黔勢矣但武弁易悍而衛無所轄則難馴將復難用地理各疆而轄有不便則不屬將不可久臣謂應以思州府轄平溪清浪二衛改爲思州軍民府以鎮遠府轄鎮遠偏橋二衛改爲鎮遠軍民府都勻府轄都勻清平二衛改爲都勻軍民府平

越兼轄新添衛爲一府龍里衛附轄于貴陽一府加府以軍民節制衛官使之知敬憚而不放逸以衛屬之府以聽其節制使之惟所命而可以使各就其地之便以相爲聯屬則各如臂之使指相爲依附而可以乘久遠之利黔封庶幾其稍整乎 上下其章于該部部覆奏悉如擬行 三十年七月貴州巡按畢三才奏五月初七日按川貴總督王象乾會稿爲遵義水西地界未明番叅政洪澄源會同遵義道勘明前四月內西巡畢蘆宣慰司安疆臣來臣卽面切責之曰地係播者當還四川不係播者仍屬貴州疆臣唯唯卽批行畢蘆道會同遵義道勘報蘭州亦具蘭到臣臣以非黔屬不及批也

臣伏讀 大明一統志云烏江河在貴州宣慰司城北二百里乃貴播州之界其南岸有烏江關則烏江之北屬播州烏江之南屬貴州宣慰司使其界原自分明不相溷者原任督臣李化龍善后事宜疏開水西所占播地儒溪水旺地督臣王象乾開西河占者沙溪水煙天旺刀薺五舟桃溪牛叢花毛等里臣詳訊疆臣對云水煙天旺久已退還儒溪係蘭州地沙溪水煙係巡檢司載大明會典屬貴州洪武十七年頒印見存桃溪乃靶原未侵占卽其言未必盡然臣以爲二道循烏江一帶而上其北屬蜀其南屬黔有何難辨而至今餘不決者非地界之難明也意者督臣撫臣各爲其封疆各主

其胸中之界限至今司道莫能自決乎卽今督臣題成都知府傅光宅爲遵義道副使矣又題叅政洪澄源管畢蘆道事矣臣愚恐非二道之所能辦也畢蘆道雖督臣所轄而旣在黔不得不言黔遵義道雖撫臣所制而旣在蜀不得不言蜀督臣撫臣皆國家大臣也當以姚元之願三十年勿言兵爲法以孟子言率土地食人肉爲戒自楊酋首亂法以來八年之內上費朝廷金錢數百萬下損三省將士幾數十萬中疲三省運夫幾數千人甫定之后一意安養休息惟恐鴻鴈不歸犬羊復肆而奈何又欲以尺寸之地爲兵端邊釁乎臣聞遵義去成都在千里之外去貴陽百里之外不以屬近者

而以屬遠者不以補不足而以益有餘臣以爲非國家公平之體而奈何又欲以貴州兵馬之糧益四川乎此皆臣所未解也臣次歷畢蘆聞督臣陸續差官在疆臣家責令退地撫臣亦差官在疆臣家責令退地臣以地當問卽不盡書亦足明威地不當問卽終日差官祇爲藝體故臣不敢謂二臣是也伏乞天語叮嚀督臣王象乾撫臣郭子章務去胸中之成心務存國家之體統毋規小利而起兵端毋兢寸土而失夷心毋聽宵人之言復蹈揚酋之轍毋繫二道臣之手足難結勘地之局面庶幾西南之邊患可弭而二省之瘡痍可起也臣又查得成化間播州宣慰使楊輝變庶奪嫡欽差

刑部侍郎何喬新訊勘隆慶間貴州宣慰使安國亨與
安智仇殺 欽差吏科給事中賈三近訊勘當其時四
川貴州豈無控臣而動遣部科者以公論出自 朝廷
也今日之事臣願二道臣朝勘文明無必于 朝廷之
勘宗社幸甚邊圉幸甚不然臣恐 皇上西顧之憂未
已 朝廷之遺勢不能已然而非臣之愿也

臣竊惟國家之設科舉以取士者其意固欲得天下之
賢才而用之也然科舉之法其弊有三一曰以文取
士而不知其才之不足用也二曰以詞取士而不知
其詞之不足用也三曰以名取士而不知其名之
不足用也夫文詞名者皆士之末也才者士之本也
國家之設科舉以取士者其意固欲得天下之賢才
而用之也然科舉之法其弊有三一曰以文取士而
不知其才之不足用也二曰以詞取士而不知其詞
之不足用也三曰以名取士而不知其名之不足用
也夫文詞名者皆士之末也才者士之本也

