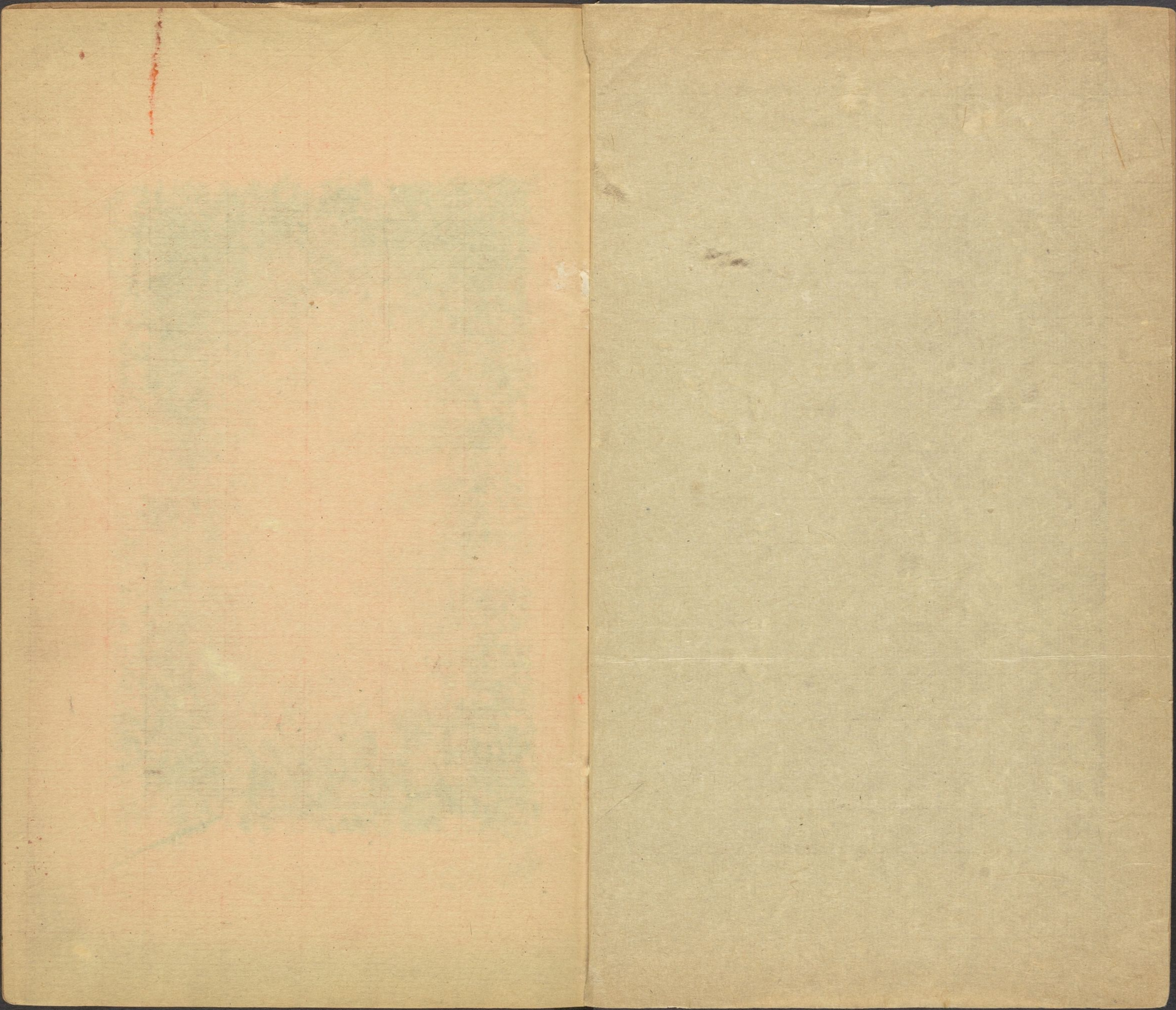


97

CHINESE - JAPANESE LIBRARY OF
HARVARD - YENCHING INSTITUTE
AT HARVARD UNIVERSITY
AUG 11 1936

T 9100.0122





說郭目錄

弓第九十五

食譜 韋巨源

食經 謝諷

食䟽 何曾

食珍錄 虞係

膳夫錄 鄭望之

玉食批 司膳內人

食時五觀 黃庭堅

糖霜譜 王灼

中饋錄 吳氏

刀劍錄 陶弘景

洞天清錄 趙希鵠

食譜

唐 韋巨源

巨源拜尚書令上燒尾食其 故書中尚有食帳

今擇奇異者略記

單籠金乳酥 是餅但用獨隔通籠欲氣隔

曼陀樣夾餅 公廳 爐 巨勝奴 酥蜜 寒具

婆羅門輕高麪 籠蒸 貴妃紅 加味 紅酥

七返膏 七卷作四花 恐是糕子 金鈴炙 酥攪印 脂製真

御黃王母飯 編縷印 脂蓋 飯面表雜味

哈佛大學漢和圖書館珍藏印

食譜

通花軟牛腸 胎用羊膏髓 光明蝦炙 生蝦則可用

生進二十四氣餛飩 凡花形餛飩各異二十四種

生進鴨花湯餅 厨與大內下湯 同心生結脯 先結後風乾

見風消餅 油浴 金銀夾花平截 別蟹碎卷

火談盞口餛飩 上言花下言體 冷蟾兒羹 冷蛤蜊

唐安餽 闕花 水晶龍鳳糕 棗米蒸見花乃

雙拌方破餅 餅料花角 玉露團 雕酥

漢宮棋 錢能印花煮 長生粥

天花鐮鑼 九鍊香 賜緋合香櫻子 蜜糖

甜雪 蜜熅太例麵 八方寒食餅 用木範

素蒸音聲部 麵蒸象蓬萊仙人凡七十字

白龍臙 治鰓肉 金粟平餛飩 魚子

鳳凰胎 雜治魚白 羊皮花絲 長及尺

逡巡醬 魚羊體 乳釀魚 完進

丁子香淋膾 醋剔 蔥醋雞 人籠

吳興連帶鮓 不發 西江料 蒸蔬

紅羊杖杖 蹄上裁一羊得四事 昇平炙 治羊鹿舌持三百數

八仙盤 剔鵞作入副 雪嬰兒 治蛙豆英點

仙人鬻乳滄

小天酥鹿雞

分裝蒸臘熊存白

卯羹純克

青涼耀碎封狸肉

筋頭春炙活

暖寒花釀驢蒸吹爛

水煉犢炙盡

五生盤羊豕牛熊

格食羊肉腸

過門杏薄治羣物

纏花雲夢肉卷鎮

紅羅釘營血

徧地錦裝鼈羊脂鴨

蕃體間縷寶相肝盤七

湯浴繡丸肉糜治

附謝諷食譜中略抄五十三種

北齊武威王生羊膾細供沒忽羊羹

急成小饊飛鸞膾

咄嗟膾剔縷雞

爽酒十樣卷生龍鬚炙

千金碎香餅子花折鸞糕

修羊寶卷交加鴨脂

君子飮越國公碎金飯

雲頭對爐餅剪雲析魚羹

虞公斷醒酢魚羊仙料

紫籠糕

十二香點臚

春香泛湯

滑餅

象牙饅

湯裝浮萍麪

金裝韭黃艾炙

白消熊

恬乳花面英

加料鹽花魚脣

專門膾

拖刀羊皮雅膾

折筋羹

香翠鶉羹

朱衣饅

千日醬

露漿山子羊蒸

加乳腐

天孫膾

添酥冷白寒具

金丸玉菜膾鼈

暗裝籠味

高細浮動羊

乾坤奕餅

乾炙滿天星

合漿餅

搨高巧裝壇樣餅

楊花泛湯糝餅

天真羊膾

魚膾永加王特封

絡羊成美公

無憂腊

藏蟹合春侯

二名如上注

新治月華飯

連珠起肉

附張手美家

閭闔門外通衢有食肆人呼為張手美家水產陸
販隨需而供每節則專賣一物徧京輻湊號曰澆
店偶記其名播告四方事口腹者

元陽鬻 元日

油畫明珠 上元
油飯

六一菜 人日

涅槃兜 二月
十五

手裏行厨 上巳

冬凌粥 寒食

指天餛飩 四月
八日

如意圓 重午

綠荷包子 伏日

辣雞鬻 二社
飯

羅喉羅飯 七夕

玩月羹 中秋

孟蘭餅餤 中元

米錦 重九糕

宜盤 冬至

萱草麪 臘日

法王料斗 臘人

附建康七妙

金陵士大夫淵藪家家事鼎鑪有七妙

羹可照面

餛飩湯可注硯

餅可映字

飯可打擦擦臺濕

麪可穿結帶

餅可作勸盞

寒具嚼著驚動十里人

附花饊員外

皇建僧舍旁有饊坊主人由此入貲為員外官蓋
顯德中也都人呼花饊員外

滿天星

金米

糝拌

夾棗豆

金饊糜員外糝

外有花

花截肚

內有花

大小虹橋

暈子

木密金毛麩

棗獅子也

食經

北郡謝諷

北齊武成王生羊膾細供沒忽羊羹惡成小餽飛鷲

膾咄嗟膾剔縷鷄爽酒十樣卷生龍鬚炙子金碎香

餅子花折鶯糝脩寶卷交加鴨腊君子飢越國公碎

金飯雲頭對爐餅剪雲斫魚羹虞公斷醒鮓魚羊饊

料紫龍糝十二香點臙春香泛湯滑餅象牙鉗湯餅

浮萍麵金裝韭黃艾菹白消熊帖乳花面英加料鹽

花魚目專門膾拖刀羊皮雅膾折筯羹香翠鶉羹朱

衣飯饑露醬山子羊羔千日醬加乳腐金九玉菜臙
鱉添酥冷白寒具天孫膾暗裝籠味高細浮動羊乾
坤夾餅乾炙滿天星含漿餅擬高巧裝壇樣餅楊花
泛湯糝餅天真羊膾魚膾永加王烙羊成美公藏蟹
含春侯新治月華飯無憂腊連珠起肉

又按食竒如三材九沸具酸楚苗獲炙鱸翠搗腴
縻臙臙臙臙臙臙臙臙臙臙臙臙臙臙臙臙臙臙臙臙臙
精擬酒細飄蟹蛟蘇膏棊腊鴿臙麻羹杏仁荆錫
竿炙羗煮黃醜焦鱸蒸豉蟲足鼃炙懸熟熊蒸西

押菰首石耳見官下記

食珍錄

宋 虞宗

劉孝儀曰鄴中鹿尾乃酒殺之最

賀季白有青州蟹黃

同昌公主傳有消靈炙紅虬脯宋龜樓子膾仇士良

赤明香脯

韋巨源有單籠金乳酥光明蝦炙

衣冠家有蕭家餛飩庾家櫻子韓約能作櫻桃餠餠
其色不變

煬帝御厨用九釘牙盤食

金陵寒具嚼著驚動十里人

謝諷食器有十樣卷生餅鬚炙千金碎香餅子花無
憂腊連珠起肉

韋琳組表詔荅日省表具知池沼摺紳陂池俊又穿
蒲人荇肥滑有聞

渾羊設臯爲珍食置鸞于羊中內實粳肉五味全熟
之

謝朓傳有鮑膳湯法

賈翳以瓠匏接河源水經石器中色赤如絳以釀酒
芳味世中所絕

宋明帝有蜜漬鱖鮓

膳夫錄

鄭望

羊種

羊有二種不可食毛長而黑壯者曰骨纏白而有角者曰古羊皆羶臭發病羊之大者不過五十斤奚中所產者百餘斤

櫻桃有三種

櫻桃其種有三大而殷者曰吳櫻桃黃而白者曰蠟珠小而赤者曰水櫻桃食之皆不如蠟珠

鮓魚鮓

鮓莫先於鮓魚鮓鮓鮓鮓次之鮓鮓黃竹五種為下
其他皆強為

食檄

弘君舉食檄有麋牝牛牒炙鴨脯魚熊白麋脯糖蠟
車螯

五生盤

羊兔牛熊鹿並細治

王母飯

偏鏤卵脂蓋飯面裝雜味

食品

隋煬有鏤金龍鳳蟹蕭家麥穗生寒消粉辣騎羊玉
尖麵

八珍

八珍者淳熬 淳母 炮豚 擣珍 漬 熬 糝

肝膏 炮胾蓋八法也

食次

食次有肥脯 泔羹 臠 泔肺 醢 泔羊盤 腸 雌 觔 泔羌 煮

泔筍寄羹泔餠耀湯泔

食單

韋僕射巨原有燒尾宴食單

汴中節食

上元油餠人日六上菜上巳手裏行厨寒食冬凌四月八指天餛飩重五如意圓伏日綠荷包子二社辣鷄醬中秋翫月羹中元孟蘭餅餠重九米錦臘日萱草麪

厨婢

玉食批

宋 司膳內人

偶敗篋中 上每日賜太子玉食批數紙司膳內人所書也如酒醋白腰 三鮮筍炒鶴子烙潤鳩子燂石首魚土步辣羹海鹽蛇鮓煎三色鮓煎卧烏鳩湖魚糊炒田鷄鷄人字焙腰子糊煨鮎魚蝓蚌簽麋膊及浮助酒斲江蚶青蝦辣羹燕魚乾燂 魚酒醋蹄酥片生豆腐百宜羹燥子燂白腰子酒煎羊二牲醋腦子清汁雜樞胡魚肚兒辣羹酒炊淮白魚之類鳴

呼受天下之奉必先天下之憂不然素餐有愧不特
是貴家之暴殄畧舉一二如羊頭簽止取兩翼土步
魚止取兩腮以蝓蚌爲簽爲餛飩爲棖瓮止取兩整
餘悉棄之地謂非貴人食有取之則曰若輩真狗子
也噫其可一日不知菜味哉又記高宗幸清河王張
俊第供進御筵腊脯一行線肉條子皂角錠子蝦脯
雲夢把兒肉脂爛房旋酢金山鹹豉酒腊肉肉瓜羹
垂手入盤一揀蜂兒下酒十五盞花炊鶴子荔枝白
腰子妳房簽三脆羹羊舌簽萌牙肚肱肫掌簽鶴子

美肚肱膾鷺鷥蝶肚沙魚膾炒冰

鮮魚炒

鵝肫掌湯 蝓螃蟹釀棖爛房玉藥

蹄子膾南

炒鱔洗手螾鱗魚假蛤蜊五珍

羹鶴子水

明膾猪脂假江蝓蝦棖膾蝦魚湯羹

膾二色蛋

羹蛤蜊生血粉羹插食炒白腰子炙肚肱炙鶴子

潤雞潤兔炙炊餅不炙炊餅鸞骨可勸酒十味江

吐燥肚江蝓生蝓蜂簽 且醋香螺香螺燥肚薑酸假

公權煨牡蠣牡蠣燥肚蟻炬燥肚一食十盞二十分

蓮花鴨簽蟹兒羹三珍膾南炒鱔小母膾鴿子羹鱗

魚膾三脆羹洗手蠲煤肚肱對展每分時采五盤晚
食五十分名件二色蟹兒小頭羹飯肚子羹笑靨兒
脯腊雞腊鴨
如此

士大夫食時五觀

宋 賈庭堅

古者君子有飲食之教在鄉黨曲禮而士大夫臨尊
俎則忘之矣故約釋氏法作士君子食時五觀云
一計功多少量德來處

此食墾殖收穫春禮淘汰炊煮乃成用功甚多何
次屠割生靈為已滋味一人之食十人作勞家居
則食父祖心力所營雖是已財亦承餘慶仕宦則
食民之膏血大不可言

二付已德行全缺應供

始于事親中于事君終于立身全此三者則應受

此供缺則當知愧恥不敢盡味

三防心離過貪等為宗

治心養性先防三過美食則貪惡食則嗔終日食

而不知食之所從來則癡君子食無求飽離此過

也

正事良藥為苦形苦

晨四

晨四 客病

故知 舉 常如 承

五為成道業故受此食

君子無終食之間違仁先結欵狀然後受食彼

乎兮不素餐兮此之謂也

糖霜譜

宋 洪邁

糖霜之名唐以前無所見自
古食蔗者始為蔗漿宋
玉招菟所謂脯鼈包羔有柘
漿是也其後為蔗餈孫
亮使黃門就中藏吏取交州
獻甘蔗餈是也後又為
石蜜南中八郡志云笮甘蔗
汁曝成飴謂之石蜜本
草亦云煉糖和乳為石蜜是
也後又為蔗酒唐赤土
國用甘蔗作酒雜以紫瓜根
是也唐太宗遣使至摩
揭陀國取熬糖法即詔揚州
上諸蔗榨潘如其劑色

味愈於西域遠甚然只是今之沙糖蔗之技盡於此
不言作霜然則糖霜非古也歷世詩人模竒寫異亦
無一章一句言之唯東坡公過金山寺作詩送遂寧
僧圖寶云涪江與中泠共此一味水冰盤薦琥珀何
似糖霜美黃魯直在戎州作頌答梓州雍熙長老寄
糖霜云遠寄蔗霜知有味勝於崔子水晶鹽正宗掃
地從誰說我舌猶能及鼻尖則遂寧糖霜見於文字
者實始二公甘蔗所在皆植獨福唐四明番出廣漢
遂寧有糖冰而遂寧爲冠四郡所產甚微而顆碎色

淺味薄纔比遂之最下者亦皆起於近世唐大曆中
有鄒和尚者始來小溪之繖山教民黃氏以造霜之
法繖山有縣北二十里山繖後爲蔗田者十之四糖
霜戶十之三蔗有四色曰杜蔗曰西蔗曰芳蔗本草
所謂荻蔗也曰紅蔗本草崑崙蔗也紅蔗止堪生噉
芳蔗可作沙糖西蔗可作霜色淺土人不甚貴杜蔗
紫嫩味極厚專用作霜凡蔗最困地力今年爲蔗田
者明年改種五穀以息之霜戶器用曰蔗削曰蔗鎌
曰蔗筲曰蔗碾曰榨斗曰榨牀曰漆甕各有制度凡

霜一甕中品色亦自不同堆疊如假山者爲上團枝
次之甕鑑次之小顆塊次之沙腳爲下紫爲上溪琥
珀次之淺黃又次之淺白爲下宣和初王黼創應奉
司遂寧常貢外歲別進數千斤是時所產益奇墻壁
或方寸應奉司罷乃不再見當時因之大擾敗本業
者居半久而未復遂寧王灼作糖霜譜七篇且載其
說予采取之以廣聞見

中饋錄

浦江吳氏

脯鮓

蟹生

用生蟹剝碎以麻油先熬熟冷并草果茴香砂仁花
椒末水薑胡椒俱爲末再加葱鹽醋共十味入蟹內
拌勻卽時可食

炙魚

鱗魚新出水者治淨炭上十分炙乾收藏一法以鱗

魚去頭尾切作段用油炙熟每服用箸間盛瓦罐內
泥封

水醃魚

臘中鯉魚切大塊拭乾一斤用炒鹽四兩擦過淹一
宿洗淨眼乾再用鹽二兩糟一斤拌勻入瓮紙箸泥
封塗

肉鮓

生燒猪羊腿精批作片以刀背勻槌三兩次切作塊
子沸湯隨漉出用布內扭乾每一斤入好醋一盞鹽

四錢椒油草果砂仁各少許供饌亦珍美

瓜藜

醬瓜生薑葱白淡筍乾或茭白鰕米鷄胸肉各等分
切作長条絲見香油炒過供之

算条巴子

猪肉精肥冬另切作三寸長各如算子樣以砂糖花
椒末宿砂末調和得所拌勻晒乾蒸熟

爐焙鷄

用鷄一隻水煮八分熟剝作小塊鍋內放油少許燒

中饋錄 二
熱放鷄在內略炒以錠子或椀蓋定燒及熱醋酒相
半入鹽少許烹之候乾再烹如此數次候十分酥熟
取用

蒸鱔魚

鱔魚去腸不去鱗用布拭去血水放盪鑊內以花椒
砂仁醬搗碎水酒葱拌勻其味和蒸去鱗供食

夏月醃肉法

用炒過熱鹽擦肉令軟勻下缸內石壓一夜掛起見
水痕卽以大石壓乾挂當風處不敗

風魚法

用青魚鯉魚破去腸胃每斤用鹽四五錢醃七日取
起洗淨拭乾腮下切一刀將川椒茴香加炒鹽擦入
腮內并腹裏外以紙包裹外用麻皮扎成一箇挂于
當風之處腹內入料多些方妙

肉生法

用精肉切細薄片子醬油洗淨入火燒紅鍋爆炒去
血水微白卽好取出切成絲再加醬瓜糟蘿蔔大蒜
砂仁草果花椒橘絲香油拌炒肉絲臨食加醋和勻

食之甚美

魚醬法

用魚一斤切碎洗淨後炒鹽三兩花椒一錢茴香一錢乾姜一錢神麴二錢紅麴五錢加酒和勻拌魚肉入磁瓶封好十日可用吃時加蔥花少許

糟豬頭蹄爪法

用豬頭蹄爪煮爛去骨布包攤開大石壓鹽實落一宿糟用甚佳

酒醃蝦法

用大蝦不見水洗剪去鬚尾每斤用鹽五錢淹半日瀝乾入瓶中蝦一層放椒三十粒以椒多爲妙或用椒拌蝦裝入瓶中亦妙裝完每斤用鹽三兩好酒化開澆入瓶內封好泥頭春秋五七日卽好吃冬月十日方好

鯉鮓

鯉一斤鹽一兩醃一伏時再洗淨控乾布包石壓加熟油五錢薑橘絲五錢鹽一錢蔥絲五分酒一大盞飯糝一合磨米拌勻入瓶泥封十日可供魚鮓同

醉蟹

香油入醬油內亦可久留不砂 糟醋酒醬各一碗
蟹多加鹽一碟又法用酒七碗醋三碗鹽二碗醉蟹
亦妙

晒蝦不變紅色

蝦用鹽炒熟盛籬內用井水淋洗去鹽晒乾色紅不
變

煮魚法

凡煮河魚先下水下燒則骨酥江海魚先調滾汁下

鍋則骨堅也

煮蟹青色蛤蜊脫丁

用柿蒂三五個同蟹煮色青後用枇杷核內仁同蛤
蜊煮脫丁

造肉醬

精肉四斤去筋骨醬一斤八兩研細鹽四兩葱白細
切一碗川椒茴香陳皮各五六 用酒拌各粉并肉
如稠粥入罈封固晒烈日中十餘日開看乾再加酒
淡再加鹽又封以泥晒之

黃雀鮓

每隻治淨用酒洗拭乾不犯水用麥黃紅麴鹽椒葱
絲嘗味和爲止却將雀入匾罈內鋪一層上料一層
裝實以箬蓋篋片芋定候滷出傾去加酒浸密封久
用

治食有法

洗豬肚用麴洗豬臟用砂糖不氣 煮筍入薄荷少
加鹽或以灰則不蘇 糟蟹罈上加皂角半錠可留
久洗魚滴生油一二點則無涎煮魚下末香不腥

煮鷲下櫻桃葉數片易軟 煮陳臘肉將熟取燒紅
炭投數塊入鍋內則不油蘇氣 煮諸般肉封鍋口
用楮實子一二粒同煮易爛又香 夏月肉單用醋
煮可留十日 麴不宜生水過用滾湯停冷食之
燒肉忌桑柴火 醬蟹糟蟹忌燈照則沙 酒酸用
小豆一升炒焦袋盛入酒罈中則好 染坊瀝過淡
灰晒乾用以包藏生黃瓜茄子至冬月可食 用松
毛包藏橘子三四月不乾菜豆藏橘亦可

製蔬

配鹽瓜菽

老瓜嫩茄合五十斤每斤用淨鹽二兩半先用半兩
醃瓜茄一宿出水次用橘皮五斤新紫蘇連根三斤
生薑絲二斤去皮杏仁二斤桂花四兩甘草二兩黃
豆一斗煮酒五斤同拌入瓮合滿捺實箬五層竹片
捺定箬裏泥封晒日中兩月取出入大椒半斤茴香
砂仁各半斤勻晾晒在日內發熱乃酥美黃豆須揀
大者煮爛以麩皮捲熱去麩皮淨用

糖蒸茄

牛妳茄嫩而大者不去蒂直切成六稜每五十斤用
鹽一兩拌勻下湯焯令變色瀝乾用薄荷茴香末夾
在內砂糖三斤醋半鍾浸三宿晒乾還滷直至滴盡
茄乾壓匾收藏之

釀瓜

青瓜堅老而大者切作兩片去穰略用鹽出其水生
薑陳皮薄荷紫蘇俱切作絲茴香炒砂仁砂糖拌勻
入瓜內用線扎定成個入醬缸內五六日取出連瓜
晒乾收貯切碎了晒

中饋錄
蒜瓜

秋間小黃瓜一斤石灰白礬湯焯過控乾鹽半兩醃一宿又鹽半兩剝大蒜瓣三兩搗爲泥與瓜拌勻傾入醃下水中熬好酒醋浸着涼處頓放冬瓜茄子同法

三者瓜

青瓜堅老者切作兩片每一斤用鹽半兩醬一兩紫蘇甘草少許醃伏時連滷夜煮日晒凡三次煮後晒至兩天留甑上蒸之晒乾收貯

蒜苗乾

蒜苗切寸段一斤鹽一兩淹出臭水略晾乾拌醬糖少許蒸熟晒乾收藏

藏芥

芥菜肥者不犯水晒至六七分乾去葉每斤鹽四兩淹一宿取出每莖扎成小把置小瓶中倒瀝盡其水并煎醃出水同煎取清汁待冷入瓶封固夏月食

芥辣

二年陳芥子碾細水調納實椀內韌紙封固沸湯三

五次泡出黃水覆冷地上頃後有氣入淡醋解開布
濾去查

醬佛手香櫟梨子

梨子帶皮入醬缸內久而不壞香櫟去穰醬皮佛手
全醬新橘皮石花麵筋皆可醬食其味更佳

糟茄子法

五茄六糟鹽十七更加河水甜如蜜 茄子五斤糟
六斤鹽十七兩河水兩三碗拌糟其茄味自甜此藏
茄法也非暴用者

糟蘿蔔方

蘿蔔一斤鹽三兩以蘿蔔不要見水指淨帶須半根
晒乾糟與鹽拌過少入蘿蔔又拌過入甕此方非暴
吹者

糟薑方

薑一斤糟一斤鹽五兩揀社日前可糟不要見水不
可損了薑皮用乾布擦去泥晒半乾後糟鹽拌之入
甕

做蒜苗方

苗用些少鹽淹一宿晾乾湯焯過又晾乾以甘草湯拌過上甑蒸之晒乾入甕

三和菜

淡醋一分酒一分水一分鹽甘草調和其味得所煎滾下菜苗絲橘皮絲各少許白芷一二小片糝菜上重湯頓勿令開至熟食之

暴蔬

苜菜嫩莖湯焯半熟紐乾切作碎段少加酒略炒過入器內加醋些少停少頃食之

取紅細胡蘿蔔切片同切芥菜入醋略醃片時食之甚脆仍用鹽些少大小茴香薑橘皮絲同醋共拌醃食

胡蘿蔔鮓

切作片子滾湯略焯控乾入少許蔥花大小茴香薑橘絲花椒末紅麴研爛同鹽拌勻罨一時食之

又方

白蘿蔔茭白生切筭煮熟三物俱同此法作鮓可供食

蒜菜

用嫩白蒜菜切寸段每十斤用炒鹽四兩每醋一碗水二碗浸菜於瓮內

淡茄乾方

用大茄洗淨鍋內煮過不要見水擘開用石壓乾趁日色晴先把瓦晒熱攤茄子於瓦上以乾爲度藏至正二月內和物勻食其味如新茄之味

盤醬瓜茄法

黃子一斤瓜一斤鹽四兩將瓜擦原醃瓜水拌勻醬

每日常盤二次七七四十九日入罈

乾閉瓮菜

菜十斤炒鹽四十兩用缸醃菜一皮菜一皮鹽醃三日取起菜入盆內揉一次將另過一缸鹽漚收起聽用又過三日又將菜取起又揉一次將菜另過一缸留鹽汁聽用如此九遍完入瓮內一層菜上洒花椒小茴香一層又裝菜如此緊緊實實裝好將前留起菜漚每罈漚三碗泥起過年可吃

撒拌和菜

中饋錄
將麻油入花椒先時熬一二滾收起臨用時將油倒
一碗入醬油醋白糖些少調和得法安起凡物用油
拌的卽倒上些少拌吃絕妙如拌白菜豆芽水芹須
將菜入滾水焯熟入清水漂着臨用時榨乾拌油方
吃菜色青翠不黑又脆可口

蒸乾菜

將大窠好菜擇洗淨乾入沸湯內焯五六分熟晒乾
用鹽醬蒔蘿花椒砂糖橘皮同煮極熟又晒乾并蒸
片時以磁器收貯用時着香沖採微用醋飯上蒸食

鶴鶉茄

揀嫩茄切作細縷沸湯焯過控乾用鹽醬花椒蒔蘿
苗香甘草陳皮杏仁紅豆研細末拌勻晒乾蒸過收
之用時以滾湯泡軟蘸香油爍之

食香瓜茄

不拘多少切作碁子每斤用鹽八錢食香同瓜拌勻
於缸內醃一二日取出控乾日晒晚復入瀟水內次
日又取出晒凡經三次勿令太乾裝入罈內用

糟瓜茄

瓜茄等物每五斤鹽十兩和糟拌勻用銅錢五十文逐層鋪上經十日取錢不用別換糟入瓶收久翠色如新

菱白鮓

鮮菱切作片子焯過控乾以細葱絲蒔蘿茴香花椒紅麴研爛并鹽拌勻同醃一時食藕梢鮓同此造法

糖醋茄

取新嫩茄切三角塊沸湯瀝過布包榨乾鹽淹一宿晒乾用薑絲紫蘇拌勻煎滾糖醋潑浸收入磁器內

瓜同此法

蒜冬瓜

揀大者去皮穰切如一指濶以白礬石灰煎湯焯過瀝出控乾每斤用鹽二兩蒜瓣三兩搗碎同冬瓜裝入磁器添以熬過好醋浸之

醃鹽韭法

霜前揀肥韭無黃梢者擇淨洗控乾於磁盆內鋪韭一層糝鹽一層候鹽韭勻鋪盡爲度醃一二宿翻數次裝入磁器內用原滴加香油少許尤妙

造穀菜法

用春不老菜臺去葉洗淨切碎如錢眼子大曬乾水氣勿令太乾以薑絲炒黃豆大每菜一斤用鹽一兩入食香相停揉回滿性裝入罐內候熟隨用

黃芽菜

將白菜割去梗葉止留菜心離地二寸許以糞土壅平用大缸覆之缸外以土密壅勿令透氣半月後取食其味最佳

倒蒸菜

每菜一百斤用鹽五十兩醃了入罈裝實用鹽滷調毛灰如乾麵糊口上攤過封好不必草塞用芥菜不要落水晾乾軟了用滾湯一焯就起箊籬撈在篩子內晾冷將焯菜湯晾冷將篩子內菜用鬆鹽些少撒拌入瓶後加晾冷菜滷液上包好安頓冷地上

笋鮓

春間取嫩笋剝淨去老頭切作四分大一寸長塊上籠蒸熟以布包裹榨作極乾投於器中下油用製造與鮓鮓同

晒淡笋乾

鮮笋猫耳頭不拘多少去皮切片條沸湯焯過晒乾收貯用時米泔水浸軟色白如銀鹽湯焯卽醃笋矣

酒豆豉方

黃子一斗五升篩去麩令淨茄五斤瓜十二斤薑觔十四兩橘絲隨放小茴香一升炒鹽四斤六兩青椒一斤一處拌入瓮中捺實傾金花酒或酒娘醃過各物兩寸許醃若札縛泥封露四十九日罈上寫東西

蓋

水豆豉法

好黃子十斤好鹽四十兩金華甜酒十碗先用滾湯二十碗充調鹽作潄留冷淀清聽用將黃子下缸入酒入鹽水晒四十九日完方下大小茴香各一兩果五錢官桂五錢木香三錢陳皮絲一兩花椒一兩乾薑絲半斤杏仁一斤各料和入缸內又晒又打二日將罈裝起隔年吃方好蘸肉吃更妙

紅鹽豆

先將鹽霜梅一個安在鍋底下淘淨大粒青豆蓋梅
又將豆中作一窩下鹽在內用蘇木煎水入白礬些
少沿鍋四邊澆下平豆爲度用火燒乾豆熟鹽又不
泛而紅

蒜梅

青硬梅子二斤大蒜一斤或囊剝淨炒鹽三兩酌量
水煎湯停冷浸之候五十日後滴水將變色傾出再
煎其水停冷浸之入瓶至七月後食梅無酸味蒜無
葷氣也

甜食

炒麵方

白麵要重羅三次將入大鍋內以木爬炒得大熟上
卓古轆槌碾細再羅一次方好做甜食凡用酥油須
要新鮮如陳了不堪用矣

麵和油法

不拘斤兩用小鍋糖滴用二杓隨意多少酥油下小
鍋煎過細布濾淨用生麵隨手下不稀不稠用小爬
兒炒至麵熟方好 先將糖滴熬得有絲棍蘸起視

之可斟酌傾入油麵鍋內打勻掇起鍋乘熱撥在案上捍開切象眼塊

雪花酥

油下小鍋化開濾過將炒麵隨手下攪勻不稀不稠掇離火洒白糖末下在炒麵內攪勻和成一處上案捍開切象眼塊

酒字你方

用熬糜古料熬成不用核桃骨上案攤開用江米末圍定銅圈印之卽是酒字你切象牙者卽名白糖塊

酥餅方

油酥四兩蜜一兩白麵一斤搜成劑入印作餅上爐或用猪油亦可蜜用二兩尤好

油餛兒方

麵搜劑包餡作餛兒油煎熟餡同肉餅法

酥兒印方

用生麵攪豆粉同和用手捍成條如筋頭大切二分長逐箇用小梳掠印齒花收起用酥油鍋內燉熟漏杓撈起來熱洒白沙糖細末拌之

五香糕方

上白糯米和粳米二六分芡實乾一分人參白朮茯苓砂仁總一分磨極細篩過用白沙糖滾湯拌勻上甑

煮沙團方

沙糖入赤豆或菜豆煮成一團外以生糯米粉裹作大團蒸或滾湯內煮亦可

粽子法

用糯米淘淨夾棗栗柿乾銀杏赤豆以菱葉或箬葉裹之一法以艾葉浸米裹謂之艾香粽子

玉灌肺方

真粉油餅芝蔴松子胡桃茴香六味拌和成捲入甑蒸熟切作塊子供食美甚不用油入各物粉或麵同拌蒸亦妙

餛飩方

白麵一斤鹽三錢和如落索麵更頻入水搜和爲餅劑少頃擗百遍拗爲小塊捍開菜豆粉爲粹四邊要薄入餡其皮堅

水滑麵方

用十分白麵揉搜成劑一斤作十數塊放在水內候其麵性發得十分滿足逐塊抽拽下湯煮熟抽拽得潤薄乃好麻膩杏仁膩鹹笋乾醬瓜糟茄薑醃菲黃瓜絲作糞頭或加煎肉尤妙

糖薄脆法

白糖一斤四兩清油一斤四兩水二碗白麵五斤加酥油椒鹽水少許搜和成劑捍薄如酒鋪口大上用去皮芝麻撒勻入爐燒熟食之香脆

糖榧方

白麵入酵待發滾湯搜成劑切作榧子樣下十分滾油燂過取出糖麵內纏之其纏糖與麵對和成劑

此製雖卑自鑄後世之其鑄亦與此同其鑄
自鑄人無不鑄也其鑄亦與此同其鑄亦與此同

梁 陶弘景

刀劍錄

梁 陶弘景

夫刀劍之由出已久矣前王後帝莫不鑄之但以
小事記注者不甚詳錄遂使精奇挺異空成湮沒
慨然有想遂為記云

夏禹子帝啓在位十年以庚戌八年鑄一銅劍長三
尺九寸後藏之秦望山腹上刻二十八宿文有背面
面文為星辰背記山川日月

啓子太康在位二十九年歲在辛卯三月春鑄一銅

刀劍錄

劍上有八方面長三尺二寸頭方

孔甲在位三十一年以九年歲次甲辰採牛首山鐵
鑄一劍銘曰夾古文篆書長四尺一寸

殷太甲在位三十二年以四年歲次甲子鑄一劍長
二尺文曰定光古文篆書

武丁在位五十九年以元年歲次戊午鑄一劍長三
尺銘曰照膽古文篆書

周昭王瑕在位五十一年以二年歲次壬午鑄五劍
各長五嶽銘曰鎮嶽尚方古文篆書長五尺

王夷在位十四年以元年歲次癸酉鑄一劍長三
尺銘曰駿大篆書

秦昭王稷在位五十二年以元年歲次丙午鑄一劍
長三尺銘曰誠大篆書

秦始皇在位三十七年以三年歲次丁巳採北祗銅
鑄二劍銘曰定秦小篆書李斯刻埋在阿房宮閣下
一在觀臺下長三尺六寸

前漢劉季在位十二年以始皇三十四年于南山得
一鐵劍長三尺銘曰赤霄大篆書及貴常服之此卽

斬蛇劍也

文帝恒在位二十三年以初元十六年歲次庚午鑄三劍長三尺六寸銘曰神龜多刺龜形以應大橫之兆帝崩命入玄武宮

武帝徹在位五十四年以元光五年歲次乙巳鑄八劍長三尺六寸銘曰八服小篆書嵩恒霍華太山五嶽皆埋之

宣帝詢在位二十五年以本始四年鑄二劍長三尺一曰毛二曰貴以足下有毛故爲之皆小篆書

平帝衍在位五年以元始元年歲次辛酉掘得一劍上有帝名因服之大篆書

王莽在僞位十七年以建國五年歲次庚午造成斗及神劍皆練五色石爲之銘曰神勝萬里伏小篆書長三尺六寸

更始劉聖公在僞位二年自造一劍銘曰更國小篆書

後漢光武秀在位三十三年未貴時在南陽野山得一劍文曰秀霸小篆書帝常服之

明帝莊在位十八年以永平元年歲次戊午鑄一劍
上作龍形沉之于洛水中水清時常有見之者

章帝烜在位十三年以建初八年鑄一金劍令投于
伊水中以厭人膝之怪弘景按水經云伊水有一物
如人膝頭有爪人俗輒沒不復出

安帝祐在位十九年以元初六年鑄一劍藏峨眉
山疑山王也

順帝保在位十九年以永建元年鑄一劍長三尺四
寸銘曰安漢小篆書後改年號

靈帝安在位二十二年以建寧三年鑄四劍文曰中
興一劍無故自失並小篆書

魏武帝曹操以建安二十年于幽谷得一劍長三尺
六寸上有金字銘曰孟德王常服之

齊王芳以正始六年鑄一劍常服之無故自失但有
空匣如故後有禪代之事兆始于此尋爲司馬氏所
廢

蜀王劉備以章武元年歲次辛丑採金牛山鐵鑄八
劍各長三尺六寸一備自服一與太子禪一與梁王

理一與魯王永一與諸葛亮一與關羽一與張飛
 與趙雲並是亮書皆作風角處所有令稱无造刀五
 萬口皆連環及办口列七十二鍊柄中通之兼有二
 字房子容曰唐人尚書郎李章武本名方古貞元季
 年為東平帥李師古判官因理第掘得一劍上有章
 武字方古博物亞張茂先亦曰蜀相諸葛孔明所佩
 劍也乃改名師古為奏請為章武焉蓋蜀主八劍之
 一也

後主禪延熙二年造一大劍長一丈二尺鎮劍口山
 徃徃人見光輝後人求之不獲

吳王孫權以黃武五年採武昌銅鐵作千口劍萬口
 刀各長三尺九寸刀頭方皆是南銅越炭作之文曰
 大吳小篆書又赤烏年中有人得淮陰侯韓信劍帝
 以賜周瑜

孫亮以建興二年鑄一劍文曰流光小篆書

孫皓以建衡元年鑄一劍文曰皇帝吳王小篆書

晉武帝司馬炎以咸寧元年造八千口刀銘曰司馬

懷帝熾以永嘉元年造一劍長五尺銘曰步光小篆

書

成帝衍以咸和元年造十三口刀銘曰興國

穆帝時以永和五年于房山造五口劍銘曰五方單符隸書

孝武帝昌明以大元元年于華山頂埋一劍銘曰神劍隸書

宋武帝劉裕以永初元年鑄一刀銘其背曰定國小篆書長四尺後入于梁

少帝義符以景平元年造一刀銘曰五色小篆書

後廢帝昱以元徽二年于蔣山頂造一劍銘曰永昌篆書

順帝準以昇明元年掘得一刀銘曰上血其刀照一室帝竒之至二年七月帝使楊玉候織女玉候女不得懼死用以弑帝果如銘故知吉凶其徵先見矣齊高帝蕭道成以建元二年造一刀銘曰定業長五尺篆書自制之

明帝鸞以建武二年造一刀銘曰朝儀長四尺小篆書

梁武帝蕭衍以天監二年即位至普通中歲在庚子
命弘景造神劍十三口用金銀銅鐵錫五色合爲之
長短各依劍術法文曰服之者永治四方並小篆書
諸小國刀劍總在此

前趙劉淵以元熙二年造一刀長三尺九寸文曰滅
賊隸書

後趙石勒以建平二年造一刀用五百金工用萬人
頭尖長三尺六寸銘曰建平隸書勒未貴時耕地得
一刀銘曰石氏昌篆書

石季龍以建武十四年造一刀長五尺銘曰皇帝石
氏隸書

後蜀李雄以晏平元年造刀五百口文曰騰馬隸書
前涼張寔造刀百口無故刀盡失文曰霸

後魏昭成帝拓跋犍以建國元年于赤冶城鑄刺刀
十口金鏤赤冶字

道武帝珪以登國元年于嵩阿鑄一劍銘曰鎮山隸
書

明元帝嗣以泰常元年造一劍長四尺銘背曰太常

至真君元年有道士繼天師白爲帝造劍長三尺六寸隸書因改元真君

宣武帝恪以景明元年于白鹿山造一刀文曰白鹿隸書

前秦符堅以甘露四年造一刀用五千工銘曰神術隸書

前燕慕容雋以元璽元年造二十八口刀銘曰二十八將隸書

後燕慕容垂以建興元年造二刀長七尺一雄一雌隸書若別處之則鳴

後秦姚萇以建初元年造一刀銘曰中山長三尺七寸隸書

西秦乞伏國仁以建義二年造一刀銘曰建義隸書後涼呂光以麟嘉元年造一刀銘背曰麟嘉長三尺六寸

南涼禿髮烏孤以太初三年造一刀挾小長二尺五寸青色匠人曰當作之時夢見一人被朱服云吾是太一神來看汝作云此刀有獻必鳴後落突厥可汗

所有也

南燕慕容玄明以建平元年作刀四口文曰建平隸

書

西京李嵩以永建元年造珠碧刀一口銘曰百勝隸

書

北凉沮渠蒙遜以永安三年造刀百口銘曰永安隸

書

夏州赫連勃勃以龍昇二年造五口刀背刃有龍雀

環兼金縷作一龍形長三尺九寸銘曰古之利器吳

楚湛盧大夏龍雀名冠神都可以懷遠可以柔邇如

風靡草威服九區宋王劉裕破長安得此刀後入于

梁

吳將刀

周瑜作南郡太守造一刀背上有盪寇將軍字八分

書

蔣欽拜列郡司馬造一刀文曰司馬隸書

周幼平擊曹公勝拜平虜將軍因造一刀銘背曰幼

平

董元成少果勇自打鐵作一刀後討黃祖于蒙衝河
元成引刀斷衝頭爲二流拜大司馬號斷蒙刀

潘文拜偏將軍爲擒關羽拜固陵太守因造一刀銘

曰固陵

朱理君少受征討黃武中累功拜安國將軍作一佩

刀文曰安國

關羽爲先主所重不惜身命自採都山鐵爲二刀銘
曰萬人及羽敗羽惜刀投之水中

張飛初拜新亭侯自命匠鍊赤朱山鐵爲一刀銘曰

新亭侯蜀大將

後被范疆殺強將此刀入于吳

諸葛亮定黔中

青石祠過遂抽刀刺山頭刀不返

而去行人莫測

黃忠漢先主定南郡得一刀赤如血于漢中擊夏侯

軍一日之中手刃百數

魏將刀

鍾會克蜀于成都上中得一刀文曰太一會死入帳

下王伯昇伯昇後渡江刀遂飛入水

鄧艾年十二曾讀陳太丘碑碑下掘得一刀黑如漆

長三尺餘刀上常有氣淒淒然時人以為神物

董卓少時耕野得一刀無文字四面隱起作山雲文

斲玉如泥及卓貴示五官郎將蔡邕邕曰此項羽之

刀也

袁紹在黎陽夢有二神受一寶刀及覺果在臥所銘

曰思召紹解之曰思召紹字也

郭維于太原得一刀文曰宜為將後遂為將軍及與

蜀將戰敗失此刀

王雙曾于市中買得一刀賣人曰得之者貴因不

雙後佩之為魏將後與曹真一刀換也

定臥花哇瑩白精巧木者有老樹根枝蟠曲萬狀長
止五六七寸宛若行龍鱗角爪牙悉備摩弄如玉誠
天生筆格有棋楠沉速不俟人力者尤爲難得石者
有峰嵐起伏者有蟠屈如龍者以不假斧鑿爲妙

研山

始自米南宮以南唐寶石爲之圖載輟耕錄後卽効
之大率研山之石以靈璧英石爲佳地石紋片粗大
絕無小樣曲折虬肆森聳峰巒狀者嘗見宋人靈璧
研山峰頭片段如黃子久皴淡中有水池錢大深坐

寸許其下山脚生水一帶色白而起礫礫者波浪然
初非人力僞爲此真可寶又見一樂石研山長八寸
許高二寸四面米糲包裹而巒頭起伏作狀尤更難
得

筆牀

筆牀之製行世甚少有古鑿金者長六七寸高寸二
分闊二寸餘如一架然上可卧筆四矢以此爲式用
紫檀烏木爲之亦佳

筆屏

有宋內製方圓玉花板用以鑲屏挿筆最宜有大理
舊石方不盈尺儼狀山高月小者東山足上者萬山
春靄者皆是天生初非紐捏以此爲毛中書屏翰似
亦得所蜀中有石解開有小松形松止高二寸或三
五十株行列成徑描画所不及者亦堪作屏取極小
名画或古人墨跡鑲之亦奇絕

筆筒

湘竹爲之以紫檀烏木稜口鑲坐爲雅餘不入品

筆船

以承絃而夫子列子樣亦皆肩垂而濶非若今聳而
狹也惜此二樣乃合古制近世雲和樣於岳之外刻
作雲頭捲而下通身如壺瓶此或以夫子樣周徧皆
作竹節形名竹節樣其異樣不一皆非古制又於第
四絃下安徽以求異曰此外國琴尤可笑也

古琴陰陽材

古琴陰陽材者蓋桐木面陽日照者爲陽不面日者
爲陰如不信但取新舊桐木置之水上陽面浮之陰
必沉雖反復之再三不易也更有一驗古今琴士所

未嘗言陽材琴且濁而暮清晴濁而雨清陰材琴且清而暮濁晴清而雨濁此乃靈物與造化同機緘非他物比也

取古材造琴

古琴最難得於精金美玉得古材者命良工旋製之斯可矣自昔論擇材者曰紙甌水槽木魚鼓腔敗棺古梁柱榱桷然梁柱恐爲重物壓損紋理敗棺少用桐木紙甌水槽患其薄而受濕氣太多惟木魚鼓腔晨夕近鍾鼓爲金聲所入此爲良材然亦有敲損之

患別有擇材往監今陳述之云昔吳錢忠懿王能琴遣使以廉訪爲名而實物色良琴使者至天台宿山寺夜聞瀑布聲正在簷外晨起視之瀑下淙石處正對一屋柱而柱且向日私念曰若是桐木則良琴處在是矣以刀削之果桐也卽賂寺僧易之取陽面二琴材馳驛以聞乞俟一年斲成獻忠懿一日洗凡二日清絕遂爲曠代之寶後錢氏納土太宗朝二琴歸御府南渡初流轉至霅州葉夢得上云此乃擇材之良汰大抵桐材旣堅而又歷千餘年木液已盡復多

風日吹曝之金石水聲感入之所處在空曠清幽蕭
散之地而不聞塵凡喧雜之聲取以制琴烏得不與
造化同妙以此觀之安琴之室亦當如是不宜近塵
穢婦女喧雜之地也

製琴不當用俗工

工人供斤削之役若繩墨尺寸厚薄方圓必善琴高
士主之仍不得促辦每一事如槽腹琴面之類一事
畢方治一事必相度審思之既斲削去則不復可增
度造一琴并漆必三月或半年方辦合底面必用膠

漆如皮紙厚合訖置琴於桌上橫厚木於桌下夾車
以篾絲縛之依泐匣訖候一月方解底灰必雜以金
銅細屑或磁器屑薄如連紙候極乾再上一次回灰
用極細骨灰如薄連紙止一上並一月方乾面上糙
漆僅取遮灰光漆糙底灰漆差厚無害又微者繩也
準繩墨以定聲尤宜留意豈俗工所能哉製造之泐
諸琴書備載宜擇其善者參用之

擇琴不必泥名

今人見琴池沼中有雷文張越字便以爲至寶殊不

知雷張皆開元天寶時人本今能幾何若得古材依
法留心斲之雷張未必過也惟求其是而已矣

製琴不必求奇

湖南有范氏魯守土號范連州自能斲琴今有一琴
在折彥質叅政家其琴面乃用方二三寸許小桐木
片以膠漆鞣成之名曰百衲彈之則與尋常低下琴
無異此何益哉木不成段聲必不應又爲漆所礙其
窒塞可知折氏至今寶之尤可笑今人或以琴材短
不及或自岳之外別用桐木接之亦不可也

古琴色

古琴漆色歷年既久漆光退盡惟黯黯如海舶所貨
烏木此最奇古而或者以其無光磨而再漆之不惟
頓失古意且滯琴之聲此大戒也

純陽琴

底面俱用桐謂之純陽琴古無此製近世爲之取其
暮夜陰雨之際聲不沉默必不能達遠蓋聲不實也

擇琴底

今人多擇面不澤底縱依法製之琴亦不清蓋面以

取聲底以匱聲底木不堅聲必散逸法當取五七百年舊梓木鋸開以指甲指之堅不可入者方是

桐木不宜太鬆

桐木太鬆而理疎琴聲多泛而虛宜擇緊實而紋理條條如絲線細密條達不邪曲者此十分良材亦以指不入爲奇其指得入而麓疎柔脆者多是花桐乃今用作漆器胎素者非梧桐也今人多誤用之

桐木紫色

桐木年久木液去盡紫色透裏全無白色更加細密

方稱良材

燻爆琴材

古人以桐梓久浸水中又取以懸竈上或吹曝以風日百種用意終不如自然者蓋萬物在天地間必歷年多然後受陰陽氣足而成材自壯而衰衰而老老而死陰陽之氣去盡然後反本還元復與太虛同體其奇好處乃與造化同功此豈人方所能致哉豈吹曝所能成哉

桐木多等

有梧桐生子如簸箕有花桐春來開花如玉簪而微紅號折桐花青櫻桐其實頗堪以醃油有刺桐其木身皆生刺大如釘鏃

音對

梓木多等

有楸梓鋸開色微紫黑用以爲琴底者也有黃心椴其哩正類楸木而極細黃白不堪若作器用難朽此琴材也漆木亦類梓蓋取其漆液堅凝古人亦以材料瀆不經取漆而老大者方可用

琴腹

製琴腹宜安鳳足處須小阨之過足則復寬之蓋過阨則不直達過阨寬則復悠揚而出所以韻長乃唐雷文秘法此論琴腹橫廣也而底皆然於阨處鑿足

琴足

琴足宜用棗心黃楊及烏木蓋取其堅實足之下令平如鐵切忌尖與凹足之柄與琴之鑿必小大相當毋差毫釐若柄小而以紙副之琴聲必泛岳軫焦尾亦宜用此三等木切不可用金玉犀象爲飾多誨

盜併爲琴害矣

雷張槽腹法

雷張製槽腹有妙訣於琴底悉窪微令如仰瓦蓋謂於龍池鳳沼之絃徽令有唇餘處悉窪之正如今銅錢之背穿眼處有絃凸起令聲有關閉既取其面底若如瓦相合而池沼之唇又關閉不直達故聲有所匱而不散豈論琴腹堅深也余嘗見畢文簡公張越琴於池沼間以指撥之果如此

琴受土氣

大之愛琴者歿則戒子孫藏之塚間或有用石匣者復出而爲世用多是聲沉闇闇然蓋以受土氣多濕氣勝耳法當用大甌蒸之以去濕氣一蒸未透再多蒸之於風日處挂曝經月聲復矣

浦江古琴

婺州浦江一士大夫家發地得琴長大有斷紋紹興間獻之御府爲巨壚所阻曰此壚墓中物豈宜進御府遂給還其家至今寶之雖聲帶濁而以作廣陵等大曲彈愈久而聲方出此琴若用前蒸曝法當無此

矣

琴面有穿孔

南昌一士家有古琴面上三穿孔然皆不當絃不礙聲號曰玲瓏玉有達官以千緡市之而去紹興諸暨一士大夫家有一穿孔琴亦不當絃今已轉徙他處

琴案

琴案須作維摩樣庶案脚不碍人膝連面高二尺八寸可入膝於案下而身向前宜石面爲第一次用堅木厚者爲面再三加灰漆亦令厚四脚令壯更平不

假玷扱則與石案無異永州石案面固佳然太薄板須厚一寸半許乃佳若用木面須二寸以上若得大栢大棗木不用膠合以漆合之尤妙又見今人作琴桌僅容一琴須濶可容四琴長過琴三之一試以案較琴聲便可見琴案上切不可置香爐雜物於前吳白強雲山集云於案面作小水槽不必爾也

琴室

前輩或埋瓮於地上鳴琴此說恐妄傳蓋彈琴之室宜實不宜虛最宜重樓之下蓋上有樓板則聲不散

其下空曠清幽則聲透徹若高堂大厦則聲散小閣
密室則聲不達園囿亭榭尤非所宜若必幽人逸士
於高林大木或岩洞石室之下清曠之地更有泉石
之勝則琴聲愈清與廣寒月殿何異

掛琴

掛琴不宜着壁有土氣惟紙糊格及漆格上當風處
爲妙然須無人往來小兒婦女猫犬所不到處當掛
時加袋以障塵匣之則去袋蓋袋能引濕氣梅月須
早入匣以厚紙糊縫安樓上陰涼處琴匣之制須低
矮窄小僅可容此琴蓋令容受予口仍釘鼓加鎖若
令僮僕抱琴勿橫抱多前遇物觸損雲牙不若於袋
上作大襜豎肩背後則不損然襜須緊不可寬

露下彈琴

露下彈琴而聲不泛蓋陽材也若鐘鳴鷄唱霜清月
皎以陽琴鼓之聲更清徹陰材則不然

彈琴盥手

未彈琴先盥手手澤能膩絃損聲夏月尤甚唯早晚
差涼宜弄琴正午炎熱非惟汗污天氣太燥亦難爲

絃若陰涼處無害

焚香彈琴

惟取香清而烟少者若濃烟撲鼻大敗佳興當用水
沉蓬萊忌用龍涎篤耨兒女態者

對花彈琴

彈琴對花惟岩桂江梅茉莉荼縻薝蔔等香清而色
不艷者方妙若妖紅艷紫非所宜也

彈琴對月

夜淡人靜月明當軒香蕪水沉曲彈古調此與羲皇

上人何異但須在一更後三更前蓋初更人聲未寂
三更則人倦欲眠矣

彈琴舞鶴

彈琴舞鶴鶴未必能舞觀者閔然彈者心不專此與
觀優何異誠非君子之事

臨水彈琴

湍流瀑布凡水之有聲皆不宜彈琴惟澄淨池沼近
在軒窓或在竹邊林下雅宜對之微風洒然游魚出
聽其樂無涯也

膝上橫琴

春秋二侯氣清而和人亦中夜多醒月色臨窓披衣
跌坐橫琴膝上時作小操然須指法精熟方可爲此

蚌徽

古人所以不用金玉而貴蚌徽者蓋蚌有光采得月
光相射則愈煥發了然分明此正謂對月及膝上橫
琴設若金玉則否今人少知此理然當用海產珠蚌
更多光采

道人彈琴

道人彈琴琴不清亦清俗人彈琴琴不濁亦濁而况
婦人女子倡優下賤乎

占硯辨

世之論硯者皆曰多用歙石蓋未知有端溪殊不知
歷代以來皆採端溪至南唐李主時端溪舊坑已竭
故不得已而取其次歙乃端之次其失一也近時好
事者作硯譜惟分端溪上中下三巖而不知下巖惟
有舊坑無新坑上中二巖則皆有舊新坑於歙亦然
其失二也世之論端溪者惟貴紫色而不知下巖舊

坑惟有漆黑青花二種初未嘗有紫無它未曾觀古
硯耳其失三也余慮世人貴耳矇而無心賞故述古
硯辨惟說端歛二溪而不它及蓋端歛或強以爲硯
寧不羞見子墨客卿乎是說非老於用硯者其孰能
知之

端溪下岩舊坑

端溪下巖舊坑卵石黑如漆細潤如玉扣之無聲磨
墨亦無聲有眼眼中有暈或六七眼相連排星斗異
形石居水底湏千夫堰水汲盡淡數丈篝文火下絕

溪入穴中方得之此岩南唐時已難得至慶曆間坑
竭溪下岩舊坑又一種卵石去臙方得材色紫青黑
細如玉有花點如筋頭大其點別是碧玉清瑩與硯
質不同唐吳淑硯賦所謂點滴青花是也故名青花
子石△訛爲青花紫石李長吉詩已訛作紫字其實
未嘗紫色青黑之中或有白點如粟排星斗異象水
濕方見扣之無聲磨墨亦無聲此品南唐時已難得
慶曆間坑竭已上二品石久用鋒鏃愈出不退鈍不
假磨礪下岩上有一坑出此二種石別無新坑所謂

新坑蓋元坑已盡而別開一坑下岩則否

端溪中岩舊新坑

端溪中岩舊坑石色紫如新嫩肝細潤如玉有眼小如菘豆粒純綠色而無暈或有綠條紋或白條紋如線蓋堅而圓者爲眼橫而長者爲條紋此種亦是卵石外有黃臙包絡扣之無甚聲磨墨亦無聲久用鋒鏘不退不假磨礮今此坑取之亦竭中岩新坑色淡紫眼如鵠鶴眼大重暈而緊小其中如瞳人狀石老者扣之有聲嫩者扣之無甚聲磨墨則微有聲石有枯潤者雖難得然久用則鋒鏘退乏必假磨礮今此品難得遂爲希奇之寶百硯之中見一二耳世人見其希有又目未曾見古硯遂目此爲下岩舊坑不知此去下岩已低三等矣

端溪上岩新坑

端溪上岩新舊坑皆色灰紫而龜燥眼大爲雞雞眼扣之瑤瑤然磨墨相拒如鋸聲久用則鋒之光如鏡面不堪用然舊坑差勝新坑今士大夫所藏硯多此品

他處石類端溪而非端溪者

一種石潔石出九溪潔溪表淡青裏深青紫而帶紅有極細潤者然以之磨墨則墨澁而不鬆快愈用愈光而頑硬如鏡面間有金線或黃脈直截如界行相間者號紫袍金帶高宗朝戚里吳琚曾以進御不稱旨一種辰沅州黑石色淡黑質龕燥或微有小眼點然不分明今人不知往往稱爲黑端溪相去天淵矣今端溪民負販者多市辰沅研璞而歸刻作端溪樣以眩人江南士大夫被獲重價若辰沅人自鐫刻者

則太雕琢或作荷蓮水波犀牛龜魚八角六花等樣藻飾異常雖極工巧而材不堪用此亦辨辰沅硯之一法

歙溪龍尾舊坑新坑

歙溪龍尾舊坑新坑色淡青黑湛如秋水並無紋以水濕之微似紫乾則否細潤如玉發墨如泚油並無聲久用不退鋒或有隱隱白紋成山水星斗雲月異象水濕則見乾則否此亦是卵石故難得大者不過四五寸多作月硯就其材也或有純黑如角者東坡

最貴此品今得之亦貴重不減端溪下岩然龍尾舊坑雖極細猶微澁墨端溪下岩則直如鍤盤塌蠟矣以此爲辨南唐時方開龍尾舊坑今已無之新坑色亦青黑無紋而麓燥礪墨退筆久用則鈍乏有大盈三尺者

歙溪羅紋刷絲金銀間刷眉子四品新舊坑四品舊坑並青黑色紋細而質潤如玉羅紋真如極細羅刷絲如髮密眉子如甲痕或如蚕夫金銀間絲亦細密久用不退鋒磨墨無聲無澗大者然皆次於

龍尾舊坑亦南唐時開坑今已無如得之貴重不減龍尾舊坑四品新坑並紋麓而質枯燥且不堅眉子大者或長二三寸刷絲每條相去一二分羅紋如蘿狹紋拒墨如鋸久用退乏光硬大者盈一二尺

金星舊坑新坑

金星新舊坑並麓燥淡青色雖金星滿面然礪墨退筆久用退乏大者盈尺別有一種黑石金星姿質亞端溪下岩漆黑石乃是萬州懸金崖金星石也色漆黑細潤如玉隱隱金星水濕則見乾則否發墨如泚

油無聲久用不退乏非歛比也今萬崖亦已取盡如
得之不減端溪下岩

銀星舊坑新坑

銀星新舊坑並麓燥淡青黑色有銀星處不堪磨墨
工人多側取之置其星於外謂之銀星墻壁拒墨如
鋸久用退乏如鏡面大者盈尺

洮河綠石硯

除端歛二石外惟洮河綠石北方最貴重綠如藍潤
如玉發墨不減端溪下岩然石在臨洮大河淡水之

底非人力所致得之爲無價之寶者舊相傳雖知有
洮硯然目所未覩今或有綠石硯名爲洮者多是潔
石之表或長沙谷山石潔石潤而光不發黑堪作砥
礪耳

墨玉硯

荆襄鄂渚之間有團塊墨玉璞並與端溪下岩黑卵
石同而堅續過之正堪作硯雖不如玉器出光留其
鋒耳但黑中有白玉相間甚者濶寸許玉石謂之間
玉瑪瑙其白處又極堅硬拒墨若用純黑處爲硯當

在端溪下岩之次龍尾舊坑之上

硯匣

硯匣不當用五金蓋石乃金之所自出金爲石之精華子母同處則子盜母氣反能燥石而又誨盜當用佳漆爲之硯雖紙匣蓋必令高過寸許方雅觀然只用琴光素漆切記用鈿花犀皮之屬四角須用布令極牢不宜用絨匣取其容硯而周圍寬三指或作皂絹襯尤妙今人於匣底作小穴小竅容指本以之出硯而多泄潤氣令匣稍寬不必留竅或有黑汁流下

多汗几案又或匣底之下作豹鬃取其可入手指以移重硯此尤非所宜蓋硯實則易發墨虛則否故古人作硯多實其趺又加以絍磚正爲是也

古鐘鼎彝器辨

三代制

夏尚忠商尚質周尚文其制器亦然商器質素無文周器雕篆細密此固一定不易之論而夏器獨不然余嘗見夏琫戈於銅上相嵌以金其細如髮夏器大抵皆然歲久金脫則成陰竅以其刻畫處成凹也相

嵌今俗訛為商嵌詩曰追琢其章金玉其相

水土傳世三等古銅器

銅器入土千年純青如鋪翠其色子後稍淡午後乘陰氣翠潤欲滴間有土蝕處或穿或剝並如蝸篆自然或有斧鑿痕則偽也銅器墜水千年則純綠色而瑩如玉未及千年綠而不瑩其蝕處如前今人皆以此二品體輕者為古不知器大而厚者銅性卒未盡其重止能減三分之一或減半器小而薄者銅性為水土蒸淘易盡至有鋤擊破處並不見銅色惟翠綠

徹骨或其中有一線紅色如丹然尚有銅聲傳世占則不魯入水惟流傳人間色紫褐而有朱砂斑甚者其斑凸起如上等辰砂入釜以沸湯煮之良久斑愈見偽者以漆調硃為之易辨也

銅腥

三等古銅並無腥氣惟土古新出土尚帶土氣久則否若偽作者熱摩手心以擦之銅腥觸鼻可畏

識文

夏用鳥跡篆商用垂魚篆周用垂魚大篆秦用大小

篆漢以小篆隸書三國用隸書晉宋以來用楷書唐
秦用楷隸三代用陰識謂之偃囊字其字凹入也漢
以來或用陽識其字凸間有凹者或用刀刻如鐫碑
者蓋陰識難鑄陽識易爲陽識決非古物也

款文

識款篆字以紀功所謂銘書鍾鼎款凡花紋以陽識
古器款居外而凸識居內而凹夏周器有款有識商
器多無款有識

款識真僞

古人作事必精緻工人預四代之列非若後世賤丈
夫之事故古器款必細如髮而勻整分曉無纖毫模
糊識文筆畫宛宛如仰瓦而又大小深淺如一亦明
淨分曉無纖毫模糊此蓋用銅之精者並無砂顆一
也良工精妙二也不吝工夫非一朝夕所爲三也今
設有古器款識稍或模糊必是僞作顏色臭味亦自
不同

蠟模

古者鑄器必先用蠟爲模如此器樣又加款識刻畫

畢然後以小桶加大而畧寬入模於桶中其桶底之
縫微令有絲線漏處以澄泥和水如薄糜日一澆之
候乾再澆必令周足遮護訖解桶縛去桶板急以細
黃土多用鹽并紙筋固濟於元澄泥之外更加黃土
二寸留竅中以銅汁瀉入然一鑄未必成此所以爲
之貴也

句容器

句容器非古物蓋自唐天寶間至南唐後主特於景
州句容縣置官場以鑄之故其上多有監官花押其
輕薄漆黑欵細雖可愛然要非古器歲久亦有微青
色者世所見天寶時大鳳環甌此極品也

僞古銅器

其法以水銀雜錫汞卽今磨鏡藥是也先上在新銅
器上令勻然後以礮醋調細礪砂末筆蘸勻上候如
蠟茶之色急入新汲水浸之卽成蠟茶色候如漆色
急入新汲水浸卽成漆色浸稍緩則變色矣若不入
水則成純翠色三者並以新布擦令光瑩其銅腥爲
水銀所匱金不發露然古銅聲徹而清新銅聲洪而

濁不能逃識者之鑒

古銅瓶鉢養花果

古銅器入土年久受土氣深以之養花花色鮮明如
枝頭開速而謝遲或謝則就瓶結實若水銹傳世古
則爾陶器入土千年亦然

古銅器靈異

古銅器多能辟祟人家宜畜之蓋山精水魅之能爲
祟者以歷年多耳三代鍾鼎彝器歷年又過之所以
能辟祟范文正公家有古鏡背具十二時如博棊子
每至此時則博棊子明如月循環不休又有土人家
五十二鐘能應時自鳴非古器之靈異乎

古印章

古之居官者必佩印以帶穿之故印鼻上有穴或以
銅環相綰漢印多用五字不用擘窠篆上移篆畫停
勻故左有三字右有二字者或左二字右三字者其
四字印則畫多者占地多少者占地少三代以前尚
如此今則否

古器無識文

古人惟鐘鼎祭器稱功頌德則有識盤孟竊戒則有識
它器亦有無識者不可遽以爲非古但辨其體質
款文顏色臭味則無餘蘊矣

刁斗鑄斗

字書曰刁斗以行軍晝炊夕擊今世所見古刁斗柄
長尺四五寸其斗僅可容勺合如此則恐非炊具擊
之則可此物乃立莽時鑄威斗厭勝家所用耳或於
上刻貳師將軍字及其它官號尤表其僞大抵刁斗
如世所用有柄銚于宜可炊一人食卽古之刁斗訛

刁斗字爲銚字爾字書以銚爲田器不言可知也若
鑄斗亦如今有柄斗而加三足予嘗見之辨其質與
色真三代物蓋刁鑄皆有柄故皆謂之斗刁無足而
鑄有足爾又字書以鑄爲溫器蓋古以鼎烹夫鼎大
卒難至熱故溫已烹之冷物今一二人食則用鑄余
所見者正然

鼎大小

予猶及見漢館陶侯鼎可容今之斗則三代可知矣
然近世所存古鼎或有容一升半升者考其款識則

真古物也亦謂之鼎鼎乃大烹之器豈爾耶此蓋古之祭器名曰從彝曰從則其品不一蓋以貯已熟之物以祭宗廟象鼎之器形而實非鼎也猶今人食器亦有象銚金者凡曰鬲曰匜曰獻曰尊其形有甚小者皆然故小尊或識曰寶尊彝

香爐

古以蕭艾達神明而不焚香故無香爐今所謂香爐皆以古人宗廟祭器爲之爵爐則古之爵後狔爐則古踞足豆香毬則古之鬻其等不一或有新鑄而象古爲之者惟博山爐乃漢太子宫所用者香爐之制始於此亦有僞者當以物色辨之

古器不知名

餘姚一達官家有古銅盆大如火爐而週迴有十二環婺州馬鋪嶺人家掘得古銅盆而兩環在腹下足之上此二器文字所不載或以環低者爲古欹器

追蠡

禹之聲尚文王之聲以追蠡趙岐注以追爲鐘紐於義未安追者琢也詩云追琢其章今畫家滴粉令凸

起猶謂之追粉所謂追蠹蓋古銅器款文追起處漫滅也趙氏釋蠹爲絕亦非絕蓋剝蝕也今人亦以器物用久而剝蝕者爲蠹

春陵塚鏡

道州民於春陵侯塚得一古鏡於背上作菱花四朶極精巧其鏡面背用水銀卽今所謂磨鏡藥也鏡色畧昏而不黑並無青綠色及剝蝕處此乃西漢時物入土千餘年其質並未變信知古銅器有青綠剝蝕者非二代時物無此也

晉塚古器

或傳嵬縣僧舍治地得磚上有永和字及得銅器如今香爐而有蓋蓋上仰三足如小竹筒空而透上筒端各有一飛鶴爐下亦三足別有銅盆承之

淮石辨

惟石小而起峯多有岩岫聳秀嶽嵌之狀可登几案觀玩亦奇物也其餘有靈壁英石道石融石川石柱川石邵石太湖石與其它雜石亦出多等今列于其後

靈璧石

靈璧石出絳州靈璧縣其石不在山谷溪山之中掘之乃見色如漆間有細白紋如玉然不起峯亦無巖岫佳者如菡萏或如卧牛如蟠螭扣之聲清越如金玉以利刀刮之畧不動此石能收香齋閣中有之則香雲終日盤旋不散不取其有峯也偽者多以太湖石染色爲之蓋太湖石亦微有聲亦有白脉然以利刀刮之則成屑

英石

英州出此石如銅鑛聲亦如銅倒懸生岩下以鋸取之故底有鋸痕大者或長七八尺起峯至二三寸亦几案奇玩然色潤者可愛枯燥者不足貴也

道石

道州石亦起峯可愛但石麓又枯燥之甚且體脆不任衝撞

融石

融州老君洞所出亦起峯麓燥體脆又甚於道州石

川石

奇聳高大可受然多人力雕刻後置急水中舂撞之
其色枯燥

桂川石

靖江府所出雖出自然然石麓而色不佳或有玲瓏
者雅宜置之花檻中它無用也

邵石

寶慶府所出色黑多以作博棊子刻作筆架並無自
然峯巒

太湖石

出平江太湖土人取大材或高一二丈者先雕刻置
急水中舂撞之久如天成或用烟薰或染之色亦能
黑微有聲宜作假山用

怪石有水自出

紹興一士大夫家有異石起峯峯之趾有一穴中有
水應潮自生以之供研滴嘉定間越師以重價得之
東坡小有洞天

東坡小有洞天石石下作一座子座中藏香爐引數
竅正對岩岫間每焚香則烟雲滿岫今在豫章郡山

谷家其家珍重常與谷身同置一匣

研屏辨

山谷烏石硯屏

古有研屏或銘硯多鐫於硯之底與側自東坡山谷始作研屏既勒銘於硯又刻於屏以表而出之山谷有烏石研石屏今在婺州義烏一士夫家南康軍烏石蓋烏石堅耐它石不可用也

宣和玉屏

洪景盧夷堅志云一士夫赴官就道其子婦方懷妊轎夫顛仆而半產乃翁呼轎夫欲治之夫曰暈曉不辨道路爲一石所碍翁不信親往視之匾濶微吐良玉璞也攜諸玉工解作三片青質白章成山林雲月飛鳥象歷歷分明自取其二以一謝工工治作屏因貴璫以獻御府惜其無對召工問之工具以士夫姓名對被旨以重賞宣輳成三屏置之玉虛殿

永州石屏

永州祁陽石雖成紋景叢雜不清遠又多刻畫而成以手摸之有凸凹可驗間有自然者不甚佳

蜀中松林石

蜀中有石解開自然有小松形或三五十株行列成
逕描畫所不及又松止高二寸正堪作研屏之式止
湏連腔脚高尺一二寸許闊尺五六寸許方與蓋小
研相稱若高大非所宜其小研相稱若高大腔宜用
黑漆并烏木不宜用鈿花犀牛之屬

畫屏

取名畫極低小者嵌屏腔亦佳但難得耳古人多留
意作玩面大如小盃者亦宜嵌背苟非名筆則不可
或用古人墨跡亦妙

筆格辨

玉筆格

惟黑白琅玕三種玉可用湏鐫刻象山峯聳秀而不
俗方可或碾作蛟螭尤佳嘗見一士家用玉作二小
兒交臂作戲面白頭黑而紅脚白腹以之格筆奇絕
或以小株珊瑚爲之以其有枝可以爲格也

銅筆格

銅筆格湏奇古者爲上然古人少曾用筆格今所見

銅鑄盤螭形圓而中空者乃古人鎮紙非筆格也

石筆格

靈璧英石自然成山形者可用於石下作小漆朱座高半寸許奇雅可愛

水滴辨

晉人水盂

余嘗見長沙故官家有小銅器形如桶可容一合號右軍硯水盂其底內有永和字此必晉人貯水以添硯池者也古人無水滴晨起則磨墨汁盈硯池以供

一日用墨盡復磨故有水盂

銅水滴

銅性猛烈貯水久則有毒多脆筆毫又滴上有孔受塵水所以不清故銅器不用金銀錫者尤猥俗今所見銅犀牛天祿蟾蜍之屬口銜小盂者皆古人以之貯油點燈今誤以爲水滴耳正堪作几案玩具

古翰墨真跡辨

南北紙

北紙用橫簾造紙紋必橫又其質鬆而厚謂之側理

紙桓溫問王右軍求側理紙是也南紙用豎簾紋必
豎若二王真跡多是會稽豎紋竹紙蓋東晉南度後
難得北紙又右軍父子多在會稽故也其紙止高一
寸許而長尺有半蓋晉人所用大率如此驗之蘭亭
押縫可見

硬黃紙

硬黃紙唐人用以書經染以黃蘗取其辟蠹以其紙
如漿澤瑩而滑故善書者多取以作字今世所有二
王真跡或有硬黃紙皆唐人做書非真跡也

建安帖真跡

王羲之所藏右軍建安帖真跡今在長沙士夫家其帖
末云四月五日羲之報建安靈樞至胡世將曾以此
帖勒于豫章其建安靈樞字提起別作一行蓋古人
簡帖寫至它人事或稱尊長者舊處皆如今人提空
此常事也予屢見硬黃做書亦然今長沙所見建安
二字乃與羲之報字相連而不提空豈有硬黃提空
而真迹反不提空此乃搨淳化閣帖贗作無疑蓋太
宗朝刻淳化閣帖乃侍書待詔王著摹勒者小人不

學故於古人提空處皆聯屬之此猶可也至於虫鼠
侵蝕與字之漫滅者皆不空缺而強率聯之故多讀
不成鬻書者多以故紙浸汁染舊跡墨又以雜朱作
爲印章令昏闇殊不知塵水浸紙表裏俱透若自然
舊者其表故色其裏必新微揭視之則見之矣古人
印章必用上等朱譬如古畫着色愈久愈新初未嘗
昏闇也

魯公真跡

顏魯公之後寓居永嘉好事者守郡聞其家有魯公

真跡一筐以獄事羅織之而擇其尤者摹郡齋筐書
遂歸泉南晚年卜居武夷之下以聲妓自隨一夕暴
雨洪水發漂所居無蹤跡其人暴尸溪側筐不知所
在

宋朝名賢書

朝中名賢書惟蔡莆陽蘇許公易簡蘇東坡黃山谷
蘇子美秦淮海李龍眠米南宮吳練塘傅朋王逸老
皆比肩古人莆陽典重有法度許公無愧楊法華東
坡草聖得意咄咄逼顏魯公山谷乃懸腕書淡得蘭

亭風韻然行不及真草不及行子美乃許公之孫自
有家法草聖可亞張長史淮海專學鍾王小楷姿媚
適勁可愛龍眠於規矩中特飄逸綽有晉人風度南
宮本學顏後自成一家於側掠拿趯動循古法度無
一筆妄作練塘深人太史之室時作鍾體逸老殆欲
欺凌懷素或謂過矣

古今石刻辨

北碑紙

此紙用橫簾其質鬆而厚不甚滲墨以手拂之如薄
雲之過青天猶隱隱見白紙處凡北碑皆然且不用
油蠟可辨

御府珍儲

徽宗御府所儲書其前必有御筆金書小楷標題後
有宣和玉瓢御寶淳祐壬寅於臨安客舍見永嘉一
士人藏一法帖乃唐人硬黃倣右軍書前有金字御
筆云王右軍書長者帖後有宣和玉瓢樣御寶今售
墨跡者或云古人真跡皆筆勢相聯屬後世贗作者
必逐字爲之殊不知此論行草者也若楷書則此說

難用古人真字跡書雖不連而意實相聯屬觀其意可也若泥其說誤矣

古人用墨

古人晨起必濃磨墨汁滿研池中以供一日之用用不盡則弃去來早再作故池必大而淡其真草篆隸皆用濃墨至行草過筆處雖如絲髮其墨亦濃近世蜀吳傳朋淡得古人筆法其它不然也

響榻偽墨迹

以紙加碑上貼於窻戶間以游絲筆就明處圈却字

畫填以濃墨謂之響榻然圈隱隱猶存其字亦無精采易見

真迹難存

世言紙之精者可及千年今夫二王纜八百餘年而片紙無存不獨晉人如唐世善書之跡甫三百餘年亦希如星鳳何也嘗攷其故蓋物之奇異者常聚於富貴有力之家一經火盜水火則舉群失之非若它物散落諸處猶有存者桓玄之敗取法書名畫一夕盡焚所喪幾何哉良可悲也

古今紙花印色辨

淳化閣帖

太宗朝搜訪古人墨跡令王著銓次用棗木板摹刻十張于秘閣故時有銀錠紋前有界行目錄者是也當時用李廷珪墨拓打手揩之不汗手惟親王宰執使相拜除乃賜一本人間罕得當時每本價已百貫文至慶曆間禁中火災其板不存今所見閣帖多乏精神焉有絳帖以閣本重摹而秘閣反不如絳帖精神乎則此可以觀也

絳帖

絳州法帖二十卷乃潘舜臣用淳化帖重模而參入別帖然比今所見閣帖精神過之舜臣事力單微而自能鐫石雖井闌堦砌背徧刻無餘所以段數最多或長尺餘者舜臣死二子析而為二長者負官錢沒入于弓于絳州絳守重模下十卷足之幼者復重摹上十卷亦足成一部於是絳州有公私二本靖康兵火石並不存金虜百年之間重模至再慶元間予官長沙嘗見舊宰執家有南渡初親自北方携得舜臣

元所刻未分析時二十卷其家珍藏非得千緡官陌不肯與人乃北經北墨精神煥發視金虜所摹者天淵矣

潭帖

淳化閣帖既頒行潭州卽模刻二本謂之潭帖子嘗見其初本當與舊絳帖鴈行至慶曆八年石已殘缺永州僧希白重摹東坡猶嘉其有晉人風度建炎虜騎至長沙守城者以爲砲石無一存者紹興初第三
次重摹失真遠矣

臨江帖

劉次莊模閣帖于臨江用工頗精緻且石堅至今不
魯重模獨二卷略殘缺然拓本既多頗失鋒芒今若得
初本鋒芒未失者當在舊絳帖之次新潭帖之上然
其釋文間有訛處

蔡州帖

上蔡臨模絳帖上十卷雖比舊絳帖少下十卷而迥
出臨江之上予嘗見于長沙兩府劉轍家

武岡帖

武岡軍重摹絳帖二千弓殊失真石且不堅易失精
神後有武臣守郡嫌其字不精采令匠者卽舊畫存
刻謂之洗碑遂愈不可觀其釋文猶舛謬然武岡紙
類北紙今東南所見絳帖多武岡初本耳驗其殘缺
處自可見

武陵帖

武陵帖亦二十卷雜取諸帖重摹而參以人間未見
者其間惟右軍小字黃庭最妙他帖無所用也

彭州帖

彭州帖亦刻歷代泐帖十卷不甚精乎紙色類北紙
人多以爲北帖

元祐秘閣續帖

元祐中奉旨以淳化閣帖之外續所得真蹟刻續泐
帖元本在禁中後過太清樓今會稽重摹本無不減
古絳帖也

又名太清樓帖

淳化秘閣帖板雖禁中火災不存而真跡皆藏御府
至徽宗朝奉旨以御府所藏真跡重刊於太清樓而

滄天清金 一八
參入他奇跡甚多其中間有蘭亭者是也名曰太清樓帖

淳熙秘閣續泐帖

高宗聖學天成奎文煥發肆筆成書垂泐萬世壽皇重規疊矩宸畫尤妙南朝訪遺書多得晉唐舊迹至熙淳間奉旨以御府珍儲摹勒入石名淳熙秘閣續帖置秘書省寶慶火災其石不存

汝州帖

汝州帖乃王宋輔道摘諸帖中字並合爲之每卷後

有汝州印爲黃伯思所搯擊不值壹文今會稽又以汝帖重開謂之蘭亭帖真實侈靡耳宋宣獻公刻賜書堂帖于山陽金鄉首載古鍾鼎器識文絕妙但二王帖詮擇未精今若不存胡龍學世將刻豫章泐書種種精妙今已重模後有小字隸書范忠宣公子弟戒者是初本許提學開刻二王帖於臨江模勒極精誠少詮擇廬江李氏刻甲秀堂帖前有王顏書多世所未見但繼以本朝名公書頗多大抵今人書自當作一等耳曹尚書彥約刻星鳳樓帖于南康軍雖以

衆刻重模精善不苟並無今人書韓郡王侂胄刻群
玉堂帖所載前代遺跡多有未見者後亦多本朝人
書韓敗後入祕書省

蘭亭帖

蘭亭帖世以定武本爲冠自薛珣作帥別刻石易本
於元石鐫損清流帶映四字以惑人然元本亦有泐
可辨鐫損四字一也管絃之盛上不損處若八行小
龜形二也是日也觀宇宙兩行之間界行最肥而直
界伸脚十字下出橫蘭外三也管絃之盛盛字之刀

鋸利如鈎四也痛字改筆處勁不模糊五也興感之
由由字類申列叙之列其堅如鐵釘此其六畧也然
定武又自有肥瘦二本而鐫損者乃瘦本爲真定武
無疑何以知之今復州本以真定武本重模亦鐫損
四字其字極瘦王順伯尤延之爭辨如聚訟然瘦本
風韻竟勝豈能逃識者之鑒其瘦本之石宜和間就
薛珣家宣取收入禁中龕於睿思殿東壁建炎南渡
宗澤遣人護送此石至維揚 犯維揚不知所在或
云金人以氈裘裹之車載而去

樂毅論

世傳二王帖皆以真跡摹勒獨樂毅論就石書冊其石在高學士紳家已殘缺至海宇後轉屬趙立之處今重摹者猶有趙立之印予嘉熙庚子自嶺右回至宜春見元本於一士人家用北紙北墨無一字殘缺而清勁適媚正類蘭亭字形比今世所見重摹本幾小一倍此蓋齊梁間拓本真人間希世之寶

鍾元常帖

鍾元常力命帖惟此本與潭州本佳它無足取

顏碑

顏碑在南北者尚多麻姑壇記吳興石柱誌舊本于祿寺妙喜寺記西林題名皆絕品也

歐陽小字千文

歐陽小字千文在邢州溫彥博墓志在東京九成宮碑仲夏蘭若二帖化度寺碑丹州刺史碑並在北方會稽高續古家有重摹化度寺碑咄咄逼真

鴈塔題名

此帖有北本彭州本然北本爲上彭本頗失真

徐騎省小篆

徐鉉淡得古小篆法有篆千文刻石南昌精妙無愧
古人今已重摹

綏蠻校尉

予過瀟湘歷衡潭永全道五郡並無古刻惟道州有
漢綏蠻校尉能君之碑若浯溪中興頌乃唐中世所
立爾亦打石之工人每因舊跡加洗刻以爲衣食業
故愈失真

南嶽碑

余嘗見南岳一僧云岳山多秦漢以來碑在林莽蔽
翳間寺僧懼爲官司所擾匿不敢言亦不敢遷至屋
下故愈爲霜露剝蝕良可歎也

僞作王大令書

山陰僧僞作王大令書保母墓志韓侂胄以千緡市
其石予每疑其贗作殊無一點大令氣象及見東坡
所作子由保母墓志語則僧實僞也

古畫辨

古人遠矣曹不興吳道子近世人耳猶不復見一筆

况顧陸之徒其可得見之哉是故論畫當以目見者
爲準若遠指古人曰此顧也此陸也不獨欺人實自
欺爾故言山水則當以李成范寬花果則趙昌王友
花竹翎毛則徐熙黃筌崔白崔順之馬則韓伯時牛
則厲范二道士仙神則孫太古神恠則石恪猫犬則
何尊師周炤得此數家已爲奇妙士大夫家或有收
其妙跡者價已千金矣何必遠求太古之上耳目之
所不及者哉

李營丘

營丘作山水危峯奮起蔚然天成喬木倚磴下自成
陰軒甍閒雅悠然遠眺道路深窈儼然淡居用墨頗
濃而皴散分曉凝坐觀之雲烟忽生澄江萬里神變
萬狀予嘗見一雙幅每對之不知身在千巖萬壑中

范寬

范寬山川渾厚有河朔氣象瑞雪滿山動有千里之
遠寒林秀孤挺然自立物態嚴凝儼然三冬在口

趙昌王友

趙昌折枝有工花則含烟帶雨笑臉迎風果則賦形

奪真莫辨真偽設色如新年遠不退王友乃昌之上
足賦形入昌之室寫生則未逮繼友之後者惟長沙
吳澤也

徐熙黃筌

徐熙乃南唐處士腹飽經史所作寒蘆荒烟水鳥野
鳧自得天趣黃筌則孟蜀王畫師目閱富貴所作多
綺園花錦真似粉堆者而不作圈線孔雀鸚鵡艷麗
之禽動止生意

崔白

崔白作花鳥必先作圈線勁利如鉄絲填以衆彩逼
真如生所畫荷蘆颯然風生順之乃白之孫綽有祖
風所作翎毛獨步天下上有御寶乃順之所作玉虛
敗立屏面流落人間徽廟時以價得之

韓幹

幹與李杜同時所作馬世間見一二長幅上作街道
闌干不作馬擺並無他物象其馬神駿不可名狀

李伯時

伯時惟作水墨不曾用設色其畫殆無滯筆凡有筆跡

重濁者僞作其於人物面相尤妙

厲歸真

厲歸真范子泯皆異人厲多作寒林而牛則遠觀如活近視有未工處范多作楊柳筆嫩而牛亦不及厲然二家近時所無

孫太古

太古蜀人多用游絲筆作人物而失之軟弱出伯時下然衣褶宛轉曲盡過於李

石恪

恪亦蜀人其畫鬼神奇恠筆畫勁利前無古人後無作者亦能水墨作蝙蝠水螭之屬筆畫輕盈而曲盡其妙

何尊師周炤

尊師不知何許人炤則熙寧畫院祇應所作猶犬何則有士夫氣周則工人態度生動自然二家皆有

直幅橫幘

古畫多直幅至有畫身長八尺者雙幅亦然橫披始於米氏父子非古制也

畫絹

河北絹經緯一等故無背面江南絹則經竈而緯細有背面唐人畫或用搗熟絹爲之然正是生搗令絲褊不碍筆非如今煮練加漿也古絹自然破者必有鯽魚口與雪絲僞作者則否或用絹包硬物椎成破處然絹本堅易辨也

古畫色

古畫色黑或淡墨則積塵所成有一種古香可愛若僞作者多作黃色而鮮明不塵暗此可辨也

古畫軸

古人多作簪頂軸小而重今人所用如篾段大而輕古人用棗木降真或烏木象牙屯木不用

米氏畫

米南宮多游江浙間每卜居必擇山水明秀處其初本不能作畫後以目所見日漸摹倣之遂得天趣其作墨戲不專用筆或以紙筋或以蔗滓或以蓮房皆可爲畫紙不用膠礬不肯於絹上作今所見米畫或用絹者後人僞作米父子不如此

楊補之

臨江楊無咎補之學歐陽率更楷書殆所逼真以其
筆畫勁利故以之作紙梅下筆便勝花光仲仁補之
嘗游臨江城中一娼館作折枝梅於樂工矮壁至今
往來士夫多在觀之娼藉此以壯門戶端平間爲偷
兒竊去其壁車馬頓希今江西人得補之一幅梅價
不下百千金又詩筆清新無一點俗氣惜其生不遇
蘇黃諸公今人止以能作墨梅目之竟無品題之者

名畫多無對軸

郭忠恕石恪厲歸真范子泯輩皆異人人家多設絹
素筆研以伺其來而求畫然將成必醉間有得之者
不過一幅半幅耳李營丘范寬皆士大夫遇其適興
則留數筆豈能有對軸哉今人或以孤軸爲慊不足
與之言畫矣

掛畫

擇畫之名筆一室止可三四軸觀玩三五日別易名
筆則諸軸皆見風日決不蒸濕又輪次掛之則不惹
塵埃時易一二家則看之不厭然須得謹慮子弟或

使令一人細意捲舒出納之日用馬尾或絲拂輕拂
畫面切不可用櫪拂室中切不可焚沉香降真腦子
有油多烟之香止宜蓬萊箋耳牕牖必油紙糊戶口
常垂簾一畫前必設一小案以護之案上勿設障面
之物止宜香爐琴硯極暑則室中必蒸熱不宜掛壁
大寒於室中漸着小火然如二月天氣候掛之不妨
然遇寒必入匣恐凍損

裝裱

畫不脫落不宜數裝裱一裝裱則一損精神此決然
者至墨迹亦然

古畫絹

古畫絹脫以手指點之皆能破損一壞則不可復救
又有酒餘汗染食油膩此皆大戒切須片紙先寫此
粘窻以呈客方可引客入觀然又多以此獲罪於貴
客所以人家有法書名畫止可時以自娛苟以奇品
自衒誠賈禍之媒切宜謹之墨迹法帖亦然若古鍾
鼎尤脆爛者手觸之則糜潰米元章之言如此

辨名畫

人物顧盼語言花果迎風帶露飛禽走獸精神脫真
山水林泉清泉幽曠屋廬深遠橋約往來山脚入水
澄潭水源來歷分曉有此數端雖不知名定知妙手
辨謬畫
人物如尸似塑花菓類瓶中所插飛禽走獸但取皮
毛山水林泉清閒幽曠模糊遮掩屋廬高大不稱橋
約強作斷形山脚水面水源無來歷凡此數病皆謬
筆也

名畫印識

其筆記為照以姓名在
趙大年永年則
易元吉畫于石開王
寶鑑堂方寸印米元章有米氏翰墨米氏家
真跡等印或黑圓印中作米芾字如蚊形江南李士
所藏則有建業文房之印內合同印陳簡齋則有無
住道人印蘇武功家則有許國後裔蘇耆國老等印
東坡則用二寸長形印文曰趙郡蘇軾旨籍吳傅朋
則曰延州吳說又曰吳說私印

異書

石恪作飛鼠張之則鼠下八穴... 遠避關今... 而復歸吳道... 去霧生信州懷玉... 常有一二身飛... 遠寺中

宋復古

宋復古作瀟湘八景初不嘗先命名後人自以為洞... 庭秋月等日之今... 而人先命名非也夫也

盧楞伽

唐盧楞伽筆世人罕見余於道州見所作羅漢十六... 衣紋真如缺線惟崔白作圈線頗得緒餘至伯時方... 不及也

畫無筆迹

畫無筆迹非謂其墨淡模糊而無分曉也正如善書... 者藏筆鋒如錐畫沙印泥耳書之藏鋒在乎執筆沉... 著痛快人能知善書執筆之法則能知名畫無筆跡... 之說故古人如王大令今人如米元章善書必能畫

善畫必能書實一事爾

畫家點睛

人物鬼神生動之物全在點睛睛活則有生意宣和
畫院工或以生漆點睛然非要訣要湏先圈定日睛
填以藤黃夾墨於藤黃中以佳墨濃加一點作瞳子
然湏要參差不齊方成瞳子又不可塊然此妙法也

摹臨

臨者謂以元本置按上於傍設絹素象具筆而作之
繆上決不能摹此則以絹加畫上摹之墨稍濃則透

元本頓失精神若以名畫借摹臨是自棄也就人借
而不從尤非明鑒者也米元章就人借名畫輒模本
以還而取其元本人莫能辨此人定非鑒賞之精也

金碧山水

唐小李將軍始作金碧山水其後王晉卿趙大年近
日趙千里皆爲之大抵山水初無金碧承墨之分要
在心匠布置如何耳若多用金碧如今生色卷畫之
狀而畧無風韻何取乎愚其爲病則均耳

畫忌如甲

畫忌如印吳道子作衣紋或揮霍如尊菜條正避此
病耳由是知李伯時孫太古專作游絲猶木盡善李
伯有逸筆太古則太吳天淵遠矣

