

T5575/1103

17

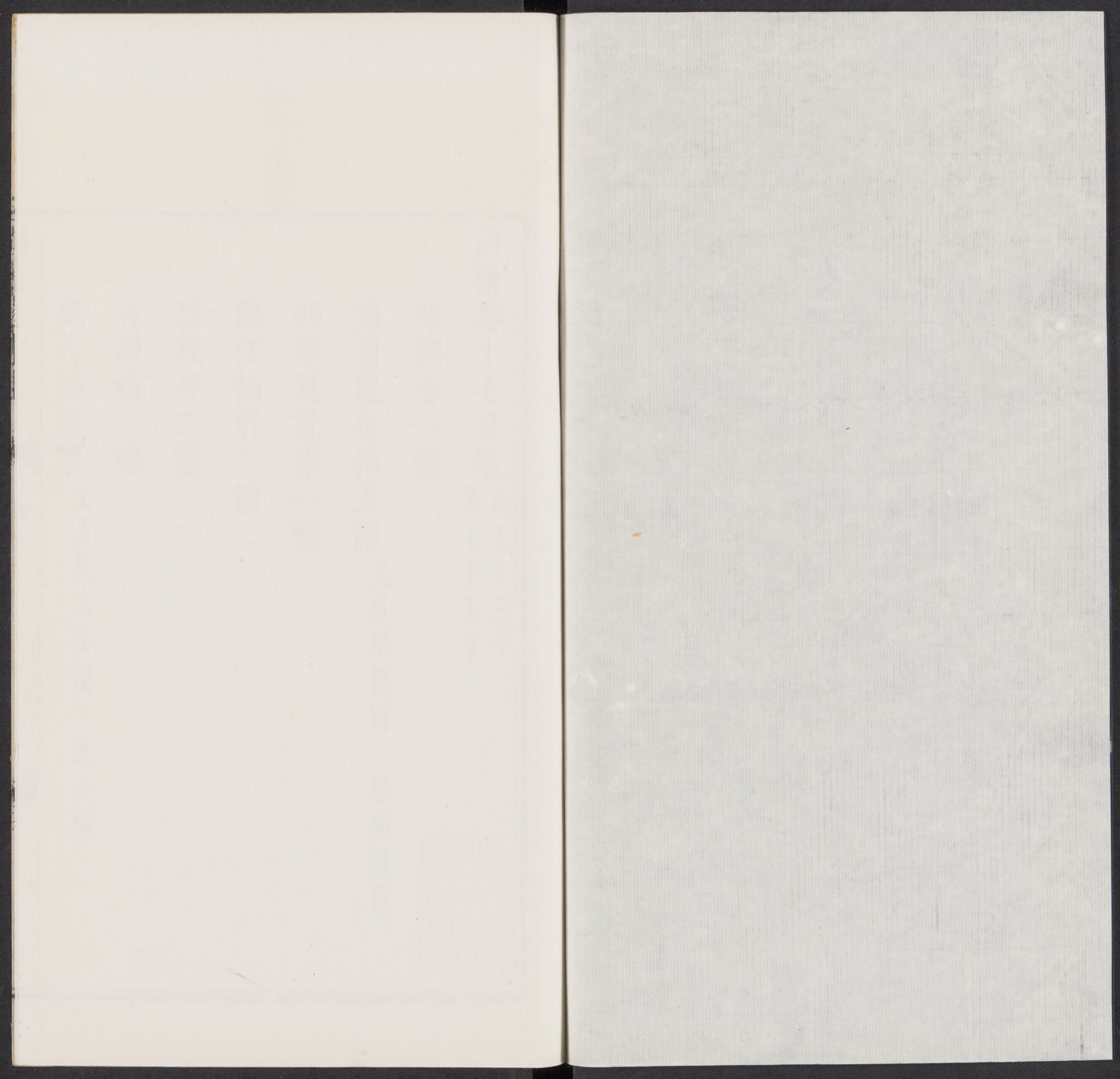
詞

譜

卷十七

17







詞譜卷十七目錄

起七十三字  
至七十五字

師師令一體

隔浦蓮近拍五體

又名隔浦蓮

隔浦蓮近

郭郎兒近拍一體

臨江仙引二體

碧牡丹二體

百媚嬈一體

風入松四體

又名風入松慢

遠山橫





傳言玉女三體

枕屏兒一體

剔銀鐙五體

又名剔銀鐙引

隔簾聽一體

越溪春一體

長生樂二體

訴衷情近三體

下水船四體

解蹀躞六體

又名玉蹀躞

撲蝴蝶四體

又名撲蝴蝶近

千年調二體

又名相思會

蕊珠閒一體

瑞雲濃一體

番槍子一體

又名春草碧



詞譜卷十七

起七十三字  
至七十五字

師師令

楊慎詞品李師師汴京名妓  
張先為製新詞名師師令

師師令

雙調七十三字前後  
段各六句五仄韻

張先

香鈿寶珥韻拂菱花如水韻學妝皆道稱時宜句粉色

有讀天然春意韻蜀綵衣長勝未起韻縱亂霞垂地韻

都城池苑誇桃李韻問東風何似韻不須回扇障清

歌句脣一點讀小於朱蕊韻正值殘英和月墜韻寄此

情千里韻



此詞無別首可校其前後段第二句結句俱作上一下四句法填者不可泛作五言

隔浦蓮近拍唐白居易集有隔浦蓮曲調名本此一名隔浦蓮又名隔浦蓮近

隔浦蓮近拍雙調七十三字前後段各八句六仄韻周邦彥

新篁搖動翠葆韻曲徑通深窈韻夏果收新脰句金丸

落句驚飛鳥韻濃靄迷岼草韻蛙聲鬧韻驟雨鳴池沼

韻水亭小韻浮萍破處句簷花簾影顛倒韻綸巾羽

扇句困卧北窗清曉韻屏裏吳山夢自到韻驚覺韻依

然身在江表韻

此調以此詞及趙詞為正體宋元人俱照此填若吳詞陸詞彭詞之少押一韻皆變格也坊刻或於水

亭小句分段今照趙彥端詞訂定此詞前段第四五句坊刻或作金丸驚落飛鳥詞律亦併作一句引

方千里和詞証之今按史達祖詞虛堂中自回互又一首西風靜不放冷陳允平詞林幽樂多禽鳥趙聞

禮詞楊花撲春雲暖錢應庚詞微微落飛檐雨俱作三字兩句則周詞之作兩句是亦一體也按史詞

前段起句洛神一醉未醒洛字一字俱仄聲第四五句虛堂中自回互中字平聲自字仄聲又西風靜不

放冷放字仄聲陳詞第六句斜陽堤畔草陽字平聲陸游詞後段第五句零落塞鴻清影零字平聲譜內

據此其餘參下所採諸詞前段起句翠字參彭詞可平第二句徑字參趙詞可平第六句靄字參陳詞

可平岼字參陸詞可平但查宋詞多用仄聲者宜仍用仄聲又前段結句鳴字參彭詞可仄後段第三句



顛字叅史詞可仄結句江字叅吳詞可仄但查宋詞多用平聲者亦宜仍用平聲填者審之

又一體

雙調七十三字前段七句六仄韻後段八句六仄韻

趙彥端

西風吹斷夢草韻起來芙蓉老韻座上人誰在句辰參

疎影相照韻幽館寒意悄韻簷聲小韻醉語秋屏曉韻

記年少韻相攜勝處句黃花香滿烏帽韻如今將見

句壁月瓊枝空好韻準擬新春待見了韻不道韻些兒

心事還惱韻

此與周詞同惟前段第四五句作六字一句異曾覲楊无咎高觀國詞俱照此填

又一體

雙調七十三字前段八句五仄韻後段八句六仄韻

吳文英

榴花依舊照眼韻愁褪紅絲腕韻夢繞煙江路句汀菰

綠句薰風晚韻年少驚送遠韻吳蠶老句恨緒縈抽繭

韻旅情嬾韻扁舟繫處句青帘濁酒須換韻一番重

午句旋買香蒲浮醖韻新月湖光蕩素練韻人散韻紅

衣香在兩岬韻

此與周詞同惟前段第七句不押韻異

又一體

雙調七十三字前段七句五仄韻後段八句六仄韻

陸游



飛○花○如○趁○燕○子○韻直○度○簾○櫳○裏○韻帳○掩○香○雲○暖○句金○籠○

鸚○鵡○驚○起○韻凝○恨○慵○梳○洗○韻妝○臺○畔○句蘸○粉○纖○纖○指○韻

寶○釵○墜○韻才○醒○又○困○句厭○厭○中○酒○滋○味○韻牆○頭○柳○暗○

過○盡○一○年○春○事○韻晷○畫○高○樓○怕○獨○倚○韻千○里○韻孤○舟○

何○處○煙○水○韻

此與趙詞同惟前段第六句不押韻異陸詞別首煙霏散水面飛金鏡正與此同

又○一○體○雙調七十三字前段七句六仄韻後段八句五仄韻彭○元○遜○

夜○寒○晴○早○人○起○韻見○柳○知○新○翠○韻撼○樹○試○花○意○韻兩○蜂○

狂○救○墮○蕊○韻見○著○羞○嬾○避○韻春○都○在○句時○節○到○愁○地○韻

屏○間○字○韻香○痕○半○搯○句誤○期○一○一○曾○記○韻朱○絃○漫○鎖○

不○會○近○番○慵○脆○韻強○踏○秋○千○似○醉○裏○韻扶○下○句眼○花○

跔○跔○飛○墜○韻

此詞見鳳林書院與陸詞同惟前段第三句押韻後段第七句不押韻異

郭○郎○兒○近○拍○調見樂章集注仙呂調按樂府雜錄傀

里呼為郭郎凡戲場必在俳兒之首柳詞調名或取諸此

郭○郎○兒○近○拍○雙調七十三字前段七句五仄韻後段八句四仄韻



柳永

帝里韻閒居小曲深坊句庭院沈沈朱戶閉韻新霽韻  
 畏景天氣韻薰風簾幙無人句永晝厭厭如度歲韻  
 愁瘁韻枕簟微涼句睡久輾轉慵起韻硯席塵生句新  
 詩小闋句等閒都盡廢韻這些兒讀寂寞情懷句何事  
 新來常恁地韻

按愁瘁二字是後段起句蓋後結何事句正與永晝句合也詞律謂有脫誤但無他闕可考今照詞曠點定

臨江仙引

調見樂章集注南呂調與臨江仙令臨江仙慢不同

臨江仙引

雙調七十四字前段十句四平韻後段六句三平韻

柳永

渡口句向晚句乘瘦馬句陟崇岡韻西郊又送秋光韻  
 對暮山橫翠句襯殘葉飄黃韻憑高念遠句素景楚天韻  
 無處不淒涼韻香閨別來無信息句雲愁雨恨難韻  
 忘韻指帝城歸路句但煙水茫茫韻凝情望斷淚眼句  
 盡日獨立斜陽韻

柳永二詞大同小異其起句俱二字兩句前段第六七句後段第三四句俱上一下四句法填者審之



此詞可平可仄  
即參柳詞別首

又一體 雙調七十四字前段十句兩仄  
韻四平韻後段六句三平韻

柳永

上國韻仄去客韻停飛蓋句促離筵平韻長安古道綿綿韻  
見听花啼露句對堤柳愁煙韻物情人意句向此觸目韻  
無處不淒然韻醉擁征驂猶竚立句盈盈淚眼相韻  
看韻况繡幃人靜句更山館春寒韻今宵怎向漏永句  
頓成兩處孤眠韻

此與前詞同惟前段  
起二句押仄韻異

碧牡丹 金詞注  
中呂調

碧牡丹 雙調七十四字前段七句  
五仄韻後段八句六仄韻

晏幾道

翠袖疎紈扇韻涼葉催歸燕韻一夜西風句幾處傷高韻  
懷遠韻細菊枝頭句開嫩香還徧韻月痕依舊庭院韻  
事何限韻悵望秋色晚韻離人鬢華將換韻靜憶天韻  
涯句路比此情還短韻試約鸞牋句傳素期良願韻南韻  
雲應有新鴈韻



汲古閣本於事何限句分段今照花草粹編校定  
此詞前段第二句五字惟小山集有此體宋人皆三  
字兩句也故可平可仄詳注程詞之下此詞前段  
第六句後段第七句例應上一四句法與別句五  
字者不同

又一體

雙調七十五字前段九句  
五仄韻後段九句六仄韻

程垓

睡起情無著

韻 曉雨盡

句 春寒弱

韻 酒盞飄零

句 幾日

頓疎行樂

韻

試數花枝

句

問此情何若

韻

為誰開

句 為

誰落

韻

正愁却

韻

不是花情薄

韻

花元笑人蕭索

韻

舊觀千紅

句

至今冷夢難託

韻

燕麥春風

句

更幾人驚

覺韻

對花羞

句

為花惡

韻

此與晏詞同惟前段第二句添一字作三字兩句兩  
結句各攤破句法作三字兩句異宋有張先晁補之  
兩詞可校按晁詞前段第二句銀箏鴈銀字箏字俱  
平聲第五句婀娜腰肢柳細腰字平聲柳字仄聲第  
七句紅浪隨鴛履紅字平聲第八句梁州緊梁字平  
聲緊字仄聲後段第五句困入流波生媚入字仄聲  
流波二字俱平聲又張詞後段第二句閒照孤鸞戲  
閒字平聲譜內可平可仄據此又按晁詞前後段  
第七句紅浪隨鴛履眼亂尊中翠不作上一下四句  
法不若張詞歛黛峰橫翠但暮雲千里為合格也

百媚娘

調見張先詞集取詞中百  
媚等應天乞與句為名

百媚娘

雙調七十四字前後  
段各六句五仄韻

張先



珠閣五雲仙子韻未省有誰能似韻百媚等應天乞與

句淨飾豔妝俱美韻取次芳華皆可意韻何處無桃李

韻蜀被錦文鋪水韻不放彩鸞雙戲韻樂事也知存

後會句爭奈眼前心裏韻綠皺小池紅疊砌韻花外東

風起韻

此詞無別首宋詞可校按此調十二句每句第二字多用去聲取其聲之激越也惟前段第一句閣字第四句飾字入聲第二句省字上聲耳至兩結句第二字去聲尤不可誤  
風入松古琴曲有風入松唐僧皎然有風入松歌見樂府詩集調名本此宋史樂志注林鍾商元

高拭詞注仙呂調又雙調蔣氏十三調注雙調亦名風入松慢韓澆詞有小樓春映遠山橫句名遠山橫

風入松雙調七十四字前後段各六句四平韻

晏幾道

柳陰庭院杏梢牆韻依舊巫陽韻鳳簫已遠青樓在句

水沈煙讀復暖前香韻臨鏡舞鸞離照句倚箏飛鴈辭

行韻墜鞭人意自淒涼韻淚眼回腸韻斷雲殘雨當

年事句到如今讀幾度難忘韻兩袖曉風花陌句一簾

夜月蘭堂韻



此調以此詞及吳詞為正體。若趙詞康詞之減字皆變格也。此詞前後段第二句各四字。宋周紫芝趙師俠曹冠謝懋陸游高觀國史達祖韓澆李肩吾趙聞禮諸詞與此同。按晏詞別首前段起句心心念念憶相逢。上念字仄聲。曹詞第三句澄江金斗平波面。澄字金字。俱平聲。高詞第四句長橋愛花柳多情長字平聲。愛字仄聲。晏詞第五句却似桃源失路失字仄聲。高詞後段第四句濃歡寄桃葉桃根。濃字平聲。寄字仄聲。晏詞第五句若是初心未改。未字仄聲。譜內可平可仄。據此。餘參所采諸詞。

又一體

雙調七十二字前後段各六句四平韻

趙彥端

傳聞天上有星榆。歷歷誰居。淡煙暮擁紅雲暖。春寒乍有還無。作態似淡仍淺。多情要密還疎。

移尊環坐足相娛。醉影憑扶。江南歸到雖憐晚。猶勝不見踟躕。儘拌綠陰青子。憑肩攜手如初。

此詞前後段第四句。校晏詞各減一字。宋人僅見此體。

又一體

雙調七十三字前後段各六句四平韻

康與之

一宵風雨送春歸。綠暗紅稀。畫樓整日無人到。與誰同撚花枝。門外薔薇開也。枝頭梅子酸時。玉人應是數歸期。翠斂愁眉。塞鴻不到雙魚遠。



句 歎樓前讀 流水難西韻 新恨欲題紅葉句 東風滿院

花飛韻

此詞後段第四句七字疑前段與誰同撚句脫去一字因宋花庵詞選所載採以備體

又一體雙調七十六字前後段各六句四平韻

吳文英

畫船簾密不藏香韻 飛作楚雲狂韻 傍懷半卷金鑪燼

句 怕暖消讀 春日朝陽韻 清馥晴熏殘醉句 斷煙無限

思量韻 凭闌心事隔垂楊韻 樓燕鎖幽妝韻 梅花偏

惱多情月句 慰溪橋讀 流水昏黃韻 哀曲霜鴻悽斷句

夢魂寒蝶悠颺韻

此詞前後段第二句俱五字宋于國寶蔣捷周密張炎元張翥詞皆與此同惟侯寘詞作上一下四句法稍異因字數與吳詞同注明不另錄

傳言玉女高拭詞注黃鍾宮按漢武內傳帝閒居承華殿忽見一女子曰我墉宮玉女王子登

也至七月七日王母暫來言訖不知所在世所謂傳言玉女也調名取此

傳言玉女雙調七十四字前後段各八句四仄韻 晁冲之

一夜東風句 不見柳梢殘雪韻 御樓煙暖句 對鼇山綵

結韻 簫鼓向晚句 鳳輦初回宮闕韻 千門燈火句 九衢



風月韻 繡閣人人句 乍嬉遊讀 困又歇韻 豔妝初試

句把珠簾半揭韻 嬌羞向人句 手撚玉梅低說韻 相逢

長是句 上元時節韻

此調以此詞為正體。後段第二句六字折腰。楊无咎趙善扛黃機石孝友諸詞俱與此同。若曾詞之句法小異。袁詞之減字皆變格也。此詞前後段第四句例作上一下四句法。惟黃詞前段第四句磔磔敲春畫句法小異。應是偶誤。後段第四句比年時更瘦。即合格也。按黃詞前段第三句紋楸玉子。紋字平聲。趙詞第六句春在暖紅溫翠春字平聲。暖字仄聲。楊詞第七句曲闌幽榭。曲字仄聲。汪元量詞結句潮生潮落上潮字平聲。趙詞後段起句油壁青驄。油字平聲。第二句第一番共燕喜一字仄聲。趙詞第四句有

月如人意。月字仄聲。楊詞第六句贏得幾場春困。贏字平聲。黃詞第七句那堪又是那字仄聲。譜內可平。可仄。據此。餘叅所采二詞。楊无咎小院春長詞。後段第五句只愁飛去。飛字平聲。但查宋詞無不用仄者。應以仄聲字為定格。

又一體 雙調七十四字前後段各八句四仄韻 曾 覲

鳳闕龍樓句 清夜月華初照韻 萬點星球句 護花梢寒

峭韻 華胥夢裏句 老去歡情終少韻 花愁酒悶句 總消

除了韻 紫陌嬉遊句 不是少年懷抱韻 珠簾十里句

聽笙簫聲杳韻 幽期密約句 暗想淺顰輕笑韻 良時莫



負句 玉山頻倒韻

此與晁詞同。惟後段第二句不作折腰句法。異按汪元量詞萬點鎊光羞照正與此同。

又一體 雙調七十三字前後段各八句四仄韻

樂府雅詞 袁 禱

眉黛輕分句 慣學漢宮梳掠韻 豔容可畫句 那精神怎

貌韻 鮫綃映玉句 鈿帶雙穿纓絡韻 歌音清麗句 舞腰

柔弱韻 宴罷瑤池句 御風跨皓鶴韻 鳳凰臺上句 有

蕭郎共約韻 一面笑開句 向月斜褰珠箔韻 東園無限

句 好花羞落韻

此亦晁詞體。惟後段第二句減一字異。

枕屏兒 調見梅苑

枕屏兒 雙調七十四字前後段各九句四仄韻 梅苑 無名氏

江國春來句 留得素英肯住韻 月籠香句 風弄粉句 詩

人盡許韻 酥蕊嫩句 檀心小句 不禁風雨韻 須東君讀

與他做主韻 繁杏天桃句 顏色淺淡難駐韻 奈芳容

句 全不稱句 冰姿伴侶韻 水亭邊句 山驛畔句 一枝風



措韻十分似讀那人淡泞韻

此調惟梅苑有此一詞。無宋元人他作可校。

別銀鐙樂章集注仙呂調金詞亦注仙呂調元高拭詞注中呂宮蔣氏九宮譜屬中呂調名別銀

引鐙

別銀鐙

雙調七十五字前後段各七句五仄韻

柳永

何事春工用意韻繡畫出讀萬紅千翠韻豔杏天桃句

垂楊芳草句各鬪雨膏煙膩韻如斯佳致韻早晚是讀

讀書天氣韻漸漸園林明媚韻便好安排歡計韻論

籃買花句盈車載酒句百琲千金邀妓韻何妨沈醉韻

有人伴讀日高春睡韻

此詞以柳詞毛詞杜詞為正體若范詞衷詞之添字皆變格也此詞前段第二句七字後段第二句六字杜安世夜永衾寒詞正與此同按杜詞別首前段起句昨夜一場風雨一字仄聲後段第五句免恁惱人腸肚惱字仄聲譜內據之其餘可平可仄悉校類列四詞又按杜詞別首前段第五句多情怎生為主情字平聲但查宋詞此字無不用仄者應以仄聲字為定格

又一體雙調七十四字前後段各七句五仄韻毛滂

簾下風光自足韻春到席間屏曲韻瑤甕酥融句羽觴



蟻鬪句花映鄴湖寒綠韻汨羅愁獨韻又何似讀紅圍

翠簇韻聚散悲歡箭速韻不易一杯相屬韻頻剔銀

燈句別聽牙板句尚有龍膏堪續韻羅熏繡馥韻錦瑟

畔讀低迷醉玉韻

此詞前後段第二句俱六字杜安世昨夜一場詞正與此同汲古閣刻壽域詞本前段第二句春忽到席間屏曲亦作七字今照花草粹編改定原注侑歌者以七急拍七拜勸酒或其歌法耳

又一體雙調七十六字前後段各七句五仄韻杜安世

好事爭如不遇韻可惜許讀多情相誤韻月下風前句

偷期竊會句共把衷腸分付韻尤雲殢雨韻正繾綣讀

朝朝暮暮韻無奈別離情緒韻酒和病讀雙眉長聚

韻往事淒涼句佳音迢遞句似此因緣誰做韻洞雲淡

處韻暗回首讀落花飛絮韻

前後段第二句俱七字

又一體雙調七十八字前後段各七句四仄韻范仲淹

昨夜因看蜀志韻笑曹操讀孫權劉備韻用盡機關句

徒勞心力句只得三分天地韻屈指細尋思句爭如共



讀劉伶一醉韻 人世都無百歲韻 少癡騃韻 老成厓

悴韻 只有中間句 些子少年句 忍把浮名牽繫韻 一品

與千金句 問白髮讀 如何迴避韻

此與杜詞同惟前後段第六句添一字作五字句不用韻異花草粹編採之中吳紀聞無別首宋詞可校

又一體 雙調七十八字前後 衷長吉

古來五子伊誰有韻 唐室五王稱首韻 竇氏五龍句 柳

家五馬句 西晉室讀 陶家五柳韻 英名不朽韻 更東漢

讀馬良並秀韻 君今也五男還又韻 應是五星孕就

韻 腹笥五經句 身膺五福句 指日繼讀 五侯之後韻 箇

般非偶韻 好與醉讀 劉伶五斗韻

此亦毛詞體惟前後段起句及第五句各添一字作七字句異

隔簾聽 唐教坊曲名樂章集注林鍾商

隔簾聽 雙調七十五字前段七句 柳 永

咫尺鳳衾鴛帳句 欲去無因到韻 蝦鬚宰地重門悄韻

認繡履頻移句 洞房窈窕韻 强語笑韻 逞如簧讀 再三

輕巧韻 梳妝早韻 琵琶閒抱韻 愛品相思調韻 聲聲



似把相思告韻但隔簾贏得句斷腸多少韻恁煩惱韻  
除非是讀共伊知道韻

坊刻於梳妝早句分段今照花草粹編校正其平仄無別首可校

越溪春調見六一居士詞因詞中有春色徧天涯越溪閨苑繁華地句取以為名蓋賦越溪春色也

越溪春

雙調七十五字前段七句三平韻後段六句四平韻

歐陽修

三月十三寒食日句春色徧天涯韻越溪閨苑繁華地句  
傍禁垣讀珠翠煙霞韻紅粉牆頭句秋千影裏句臨

水人家韻

歸來晚駐香車韻

銀箭透窗紗韻

有時三

點兩點雨霽句

朱門柳細風斜韻

沈麝不燒金鴨冷句

籠月照梨花韻

此詞無別首宋詞可校結二句詞綜作沈麝不燒

金鴨玲瓏月照梨花六字兩句查本集玲字係冷字籠字係籠字冷字屬上作句方有情韻舊本皆然今從之

長生樂

調見珠玉集

長生樂

雙調七十五字前段八句五平韻後段六句四平韻

晏殊

玉露金風月正圓韻臺榭早涼天韻畫堂佳會句組繡



列芳筵韻洞府星辰龜鶴句福壽來添韻歡聲喜色句

同入金鑪泛濃煙韻清歌妙舞句急管繁絃韻榴花

滿酌觥船韻人盡祝讀富貴又長年韻莫教紅日西晚

句 留著醉神仙韻

晏詞二首大同小異其前段結句例作拗句又前段第六句舊本作來添福壽應作福壽來添方合觀別首飄散歌聲聲字用韻可証譜內可平可仄即參下詞

又一體雙調七十五字前段八句四平韻後段六句四平韻晏殊

閨苑神仙平地見句碧海架蓬瀛韻洞門相向句倚金

鋪微明韻處處天花撩亂句飄散歌聲韻裝真延壽句

賜與流霞滿瑤觥韻紅鸞翠節句紫鳳銀笙韻玉女

雙來近彩雲韻隨步朝夕拜三清韻為傳王母金籙句

祝千歲長生韻

此與前詞同惟前段起句不用韻後段第三四句俱七字異

調見樂章集注林鍾商與訴衷情令不同

訴衷情近雙調七十五字前段七句三仄韻後段九句六仄韻柳永

雨晴氣爽句佇立江樓望處韻澄明遠水生光句重疊



暮山聳翠韻 遙想斷橋幽徑句 隱隱漁村句 向晚孤煙

起韻 殘陽裏韻 脈脈朱闌靜倚韻 黯然情緒句 未飲

先如醉韻 愁無際韻 暮雲過了句 秋風老盡句 故人千

里韻 竟日空凝睇韻

此調祇有柳詞二首及晁詞一首故此詞可平可仄  
悉參所採二詞 柳永晁補之皆精於審音故三詞  
參校其可平可仄處不過三四字詞律論雨晴氣爽  
句是上平去上暮雲過了句是去平去上聳翠靜倚  
皆上去  
亦細

又一體 雙調七十五字前段七句 兩仄韻後段九句六仄韻

柳 永

景闌畫永句 漸入清和氣序句 榆錢飄滿閒堦句 蓮葉

嫩生翠沼韻 遙望水邊幽徑句 山崦孤村句 是處園林

好韻 閒情悄韻 綺陌遊人漸少韻 少年風韻句 自覺

隨春老韻 追前好韻 帝城信阻句 天涯目斷句 暮雲芳

草韻 竚立空殘照韻

此與雨晴氣爽詞同惟前段第二句不用韻異

又一體 雙調七十五字前段七句 三仄韻後段九句六仄韻

晁補之

小園過午句 便覺涼生翠柏韻 戎葵間出牆紅句 萱草



靜依徑綠韻 還是去年句 浮瓜沈李句 追涼故遶池邊

竹韻 小筵促韻 忽憶楊梅正熟韻 下山南畔句 畫舸

笙歌逐韻 愁凝目韻 使君彩筆句 佳人錦字句 斷絃怎

續韻 盡日闌干曲韻

此亦與柳詞同惟前段第五  
六句俱四字第七句七字異

下水船唐教坊曲名按唐王保定撫言裴庭裕乾寧  
中在內廷文書敏捷號下水船調名取此

下水船雙調七十五字前段七句  
五仄韻後段八句六仄韻

黃庭堅  
總領神仙侶韻 齊到青雲岐路韻 丹禁風微句 咫尺諦

聞天語韻 盡榮遇韻 看即如龍變化句 一擲靈梭風雨

韻 真遊處韻 上苑尋春去韻 芳草芊芊迎步韻 幾曲

笙歌句 櫻桃豔裏歡聚韻 瑤觴舉韻 回祝堯齡萬萬句

端的君恩難負韻

此調有黃詞賀詞及晁詞二首黃賀二詞字句並同  
應為此調正體若晁作百紫千紅詞之句讀參差上  
客驪駒詞之添字皆變格也此詞可  
平可仄即參下所採三詞故不復注

又一體雙調七十五字前段七句  
六仄韻後段八句六仄韻 賀鑄

芳草青門路韻 還拂京塵東去韻 回想當年句 離聲送



君南浦韻 愁幾許韻 尊酒留連薄暮韻 簾卷津樓煙雨

韻 凭闌語韻 草草蘅皋賦韻 分首驚鴻不駐韻 鐙火

虹橋句 難尋弄波微步韻 漫凝竚韻 莫怨無情流水句

明日扁舟何處韻

此與黃詞同惟前段第六句押韻異

又一體雙調七十五字前段七句四仄韻後段八句四仄韻

晁補之

百紫千紅翠韻 惟有瓊花特異韻 便是當年句 唐昌觀

中玉蕊韻 尚記得句 月裏仙人來賞句 明日喧傳都市

韻 甚時又句 分與揚州本句 一朵冰姿難比韻 曾向

無雙亭邊句 半酣獨倚韻 似夢覺句 曉出瑤臺千里韻

猶憶飛瓊標致韻

此亦黃詞體惟後段第四句六字第五句四字句讀參差又前段第五句後段第一二句第六句俱不押韻第七句多押一韻異

又一體雙調七十六字前段七句六仄韻後段八句六仄韻 晁補之

上客驪駒繫韻 驚喚銀瓶睡起韻 困倚妝樓句 盈盈正

解羅髻韻 鳳釵墜韻 繚繞金盤玉指韻 巫山一段雲委



韻 半窺鏡 句 向我橫秋水 韻 斜領花枝交鏡裏 韻 淡

拂鉛華 句 匆匆自整羅綺 韻 斂眉翠 韻 雖有悵悵密意

韻 空作江邊解佩 韻

此詞本集不載從能改齋漫錄採入亦黃詞體惟後段起句不押韻第三句添一字異

解蹀躞 曹勛詞名 玉蹀躞

解蹀躞 雙調七十五字前段六句 三仄韻後段七句五仄韻

周邦彥

候館丹楓吹盡 句 回旋隨風舞 韻 夜寒霜月 讀 飛來伴

孤旅 韻 還是獨擁秋衾 句 夢餘酒困都醒 句 滿懷離苦

韻

甚情緒 韻 淡念凌波微步 韻 幽房暗相遇 韻 淚珠

都作 讀 秋宵枕前雨 韻 此恨音驛難通 句 待憑征鴈歸

時 句 寄將愁去 韻

此調始見清真集應以此詞為正體若楊詞之多押一韻吳詞之少押一韻方詞及楊詞別首之句讀參差曹詞之句讀小異皆變格也但楊吳曹三體字句整齊方詞及楊詞別首則採以備考不可為法按陳允平和詞後段第四句如今憔悴黃花慣風雨如字平聲第六句醉來一枕閒窗一字仄聲譜內據此其餘可平可仄悉校下所采四詞前段起句館字參吳詞可平丹字吹字參吳詞可仄第三句寒字參曹詞可仄月字參曹詞可平然查宋詞如此者甚少自當以周詞為定格







審音必中律呂  
採入以備一體

又一體

雙調七十五字前段六句  
三仄韻後段七句五仄韻

方千里

院宇無人清晝句靜看簾波舞韻自憐春晚讀漂流尚

鞦韆那況淚濕征衣句恨添客鬢句終日子規聲苦

韻動離緒韻漫整徘徊愁步韻何時再相遇韻舊歡

如昨讀匆匆楚臺雨韻別後南北天涯句夢魂猶記關

山句屢隨書去韻

此和周詞惟前結作四字一句六字一句異

又一體

雙調七十五字前段六句  
三仄韻後段七句五仄韻

曹勛

雨過池臺秋靜句桂影涼清晝韻槁葉喧空讀疎黃滿

堤柳韻風外殘葉枯荷句凭闌一晌句猶喜冷香襟袖

韻少歡偶韻人道消愁須酒韻酒又怕醒後韻這般

光景讀愁懷煞難受韻誰念千種秋情句乍涼雖好句

還恨夜長時候韻

此亦周詞體惟前後兩結俱作四字一句六字一句  
異按周詞前段第二句平仄平平仄後段第三句  
平平仄平仄此詞後段第三句獨用仄仄平仄又  
周詞前段第三句及後段第四句上四字例用仄平



平仄此詞前段第三句上四字獨用仄仄平平應是偶誤不必從

又一體

雙調七十五字前段六句三仄韻後段七句五仄韻

楊无咎

金谷樓中人在句兩點眉顰綠韻叫雲穿月讀橫吹楚

山竹韻怨斷憂憶因誰句坐中有客句猶記在讀平陽

宿韻淚盈目韻百轉千聲相續韻停杯聽難足韻漫

誇天海風濤讀舊時曲韻夜深煙慘雲愁句倩君沈醉

句明日看讀梅梢玉韻

此亦周詞體惟後段第四句作上六下三句法及前後段兩結句俱作六字折腰句法異

撲蝴蝶按周密癸辛雜志云吳有小妓善舞撲蝴蝶疑是舞曲邵叔齊詞名撲蝴蝶近

撲蝴蝶雙調七十五字前段七句三仄韻後段八句四仄韻曹組

人生一世句思量爭甚底韻花開十日句已隨塵逐水

且看欲盡花枝句未厭傷多酒盞句何須細推物理

韻韻且看欲盡花枝句未厭傷多酒盞句何須細推物理

句韻幸容易韻有人爭奈句只知名與利韻朝朝日日

何如對花沈醉韻待得一晌閒時句又却三春過了句

此調有兩體後段第三句或五字或七字五字者或作仄平平仄仄或作平平仄仄七字者或作仄仄



言言卷十七  
平仄仄仄仄或作仄仄仄仄仄又前段第二句  
曹趙兩詞俱作平平仄仄而邵丘兩詞則或作平  
仄仄平仄或作平仄平仄最爲差錯不齊填者任  
擇一體遵之可也按呂渭老風荷露竹詞前段第  
六句微醉歌聲審穩微字平聲後段第四句小窗睡  
起小字仄聲第七句秋杪黃花漸近秋字平聲譜內  
可平可仄據此餘參後詞

又一體

雙調七十五字前段七句  
四仄韻後段八句五仄韻

趙師俠

清○和○時○候○

薰○風○來○小○院○

琅○玕○脫○籜○

方○塘○荷○翠○颭○

柳○絲○輕○度○流○鶯○

畫○棟○低○飛○乳○燕○

園○林○綠○陰○初○徧○

景○何○限○

輕○紗○細○葛○

綸○巾○和○羽○扇○

披○襟○散○髮○

心○清○塵○不○染○

一○杯○洗○滌○無○餘○

萬○事○消○磨○去○遠○

浮○名○薄○利○休○羨○

此與曹詞同惟前段第六句後段第七句俱押韻異

又一體

雙調七十七字前段七句  
四仄韻後段八句五仄韻

邵叔齊

蘭○摧○蕙○折○

霜○重○曉○風○惡○

長○安○何○處○

孤○根○漫○自○託○

水○寒○斷○續○溪○橋○

月○破○黃○昏○院○落○

相○逢○儼○然○瘦○削○

最○蕭○索○

星○星○蓬○鬢○

杳○杳○家○山○路○

正○邈○攀○枝○

嗅○蕊○

露○陪○清○淚○閣○

已○無○蝶○使○蜂○媒○

不○共○鶯○期○燕○



約韻 甘心伴人淡薄韻

此亦與曹詞同。惟後段第三句添二字異。無名氏煙條兩葉詞及呂渭老詞二首俱如此。填按呂詞後段第三句傾入離愁萬千斗。傾字平聲。無名氏詞明月樓中畫眉嬾。眉字平聲。其餘已詳曹詞。

又一體 雙調七十七字前段七句 丘 密

鳴鳩乳燕韻 春在梨花院韻 重門鎮掩韻 沈沈簾不卷

紗窗紅日三竿句 睡鴨餘香一線韻 佳眠悄無人喚

漫消遣韻 行雲無定句 楚雨難憑夢魂斷韻 清明

漸近句 天涯人正遠韻 儘教閒了秋千句 覷著海棠開

徧韻 難禁舊愁新怨韻

此與邵詞同。惟前段第一句第三句俱用韻異。

千年調 曹組詞名相思會。因詞有剛作千年調句。辛棄疾改名千年調。

千年調 雙調七十五字前後 辛棄疾

卮酒向人時句 和氣先傾倒韻 最要然然可可句 萬事

稱好韻 滑稽坐上句 更對鴟彝笑韻 寒與熱句 總隨人

甘國老韻 少年使酒句 出口人嫌拗韻 此箇和合

道理句 近日方曉韻 學人言語句 未會十分巧韻 看他



們句 得人憐句 秦吉了韻

按辛詞有二首其源似出于曹詞但曹詞句讀參差又添襯字故以辛詞為譜辛詞別首前段起句左手把青霓左字仄聲第二句右手挾明月右字挾字俱仄聲第三句吾使豐隆前導吾字前字俱平聲第四句叫開闔闔開字平聲第八句萬斛泉斛字仄聲後段第三句帝飲予觴甚樂觴字平聲第七句余馬懷余字平聲結句下恍惚下字仄聲譜內可平可仄據此餘參曹詞詞律論前段第四句事字不可平觀曹詞亦用見字論第八句隨字不可仄辛詞別首斛字以入作平曹詞亦用勞字至論合字平聲按中原雅音合音呵中原音韻歌戈部入聲作平聲有合字此亦金元曲譜所用北方之音不可以律宋詞故參辛詞別首及曹詞作譜

又一體

雙調七十七字前後段各九句四仄韻

曹組

人無百年人句 剛作千年調韻 待把門關鐵鑄句 鬼見

失笑韻 多愁早老句 惹盡閒煩惱韻 我惺也句 枉勞心

漫計較韻 麤衣淡飯句 贏取暖和飽韻 住箇宅兒

只要不大不小韻 常教潔淨句 不種閒花草韻 據見

在句 樂平生句 便是神仙了韻

此見樂府雅詞即辛詞之所從出也惟後段第三句四字第四句六字與辛詞異結句五字又多兩襯字

蕊珠閒 調見介庵詞



蕊珠閒

雙調七十五字前段八句四仄韻後段八句六仄韻

趙彥端

浦雲融句梅風斷句碧水無情輕度韻有嬌黃上林梢

句向春欲舞韻綠煙迷晝句淺寒欺暮韻不勝小樓凝

佇韻倦遊處韻故人相見易阻韻花事從今堪數韻

片帆無恙句好在一篙春雨韻醉袍宮錦句畫羅金縷

韻莫教恨傳幽句韻

此詞前段第三句有嬌黃上林梢疑有脫誤然無別首可校

瑞雲濃 調見逃禪集蔣氏九宮譜入黃鍾宮

瑞雲濃

雙調七十五字前後段各七句四仄韻

楊无咎

睽離漫久句年華誰信曾換韻依舊當時似花面韻幽

歡小會句記永夜讀杯行無算韻醉裏屢忘歸句任虛

簷月轉韻能變新聲句隨語意讀悲歡感怨韻可更

餘音寄羌管韻倦遊江淞句問似伊讀阿誰曾見韻度

己無腸句為伊可斷韻

此詞無別首可校

番槍子

調見金韓玉東浦詞李獻能因此詞後段結句有春草碧句更名春草碧



番槍子

雙調七十五字前段五句  
四仄韻後段六句四仄韻

韓玉

莫把團扇雙鸞隔  
要看玉溪頭  
春風客  
妙處風

骨蕭閒  
翠羅金縷瘦宜窄  
轉面兩眉攢  
青山色

韻  
到此月想精神  
句  
花似秀質  
韻  
待與不清狂  
讀  
如

何得  
奈何難駐朝雲  
句  
易成春夢恨又積  
韻  
送上七

香車  
讀  
春草碧  
韻

此調惟金元人填之有完顏壽李獻能錢抱素錢應  
庚詞可校按李獻能詞前段起句紫簫吹破黃昏月  
簫字平聲錢應庚詞第二句還記五湖船烟波約還  
字平聲完顏壽詞第三句底事勝賞匆匆勝字仄聲

李詞第四句顏色如花命如葉顏字平聲色字仄聲

花字平聲第五句千里凝塵凌波鞦韆千字平聲錢

抱素詞後段起句第二句梨花燕子清明誰家院字

梨字花字家字俱平聲第三句天地一蘧廬從棲泊

天字平聲李詞舊時雪堂人今華髮時字平聲錢詞

第四句天涯行李蕭蕭天字平聲又自憐素髮無多

素字仄聲完顏詞第五句故苑春光又陳迹苑字仄

聲光字陳字俱平聲又李詞杯淡不覺琉璃滑杯字

平聲不字仄聲疏字平聲錢詞結句白首友

于情同憂樂憂字平聲譜內可平可仄據此

詞譜卷十七



--	--	--



