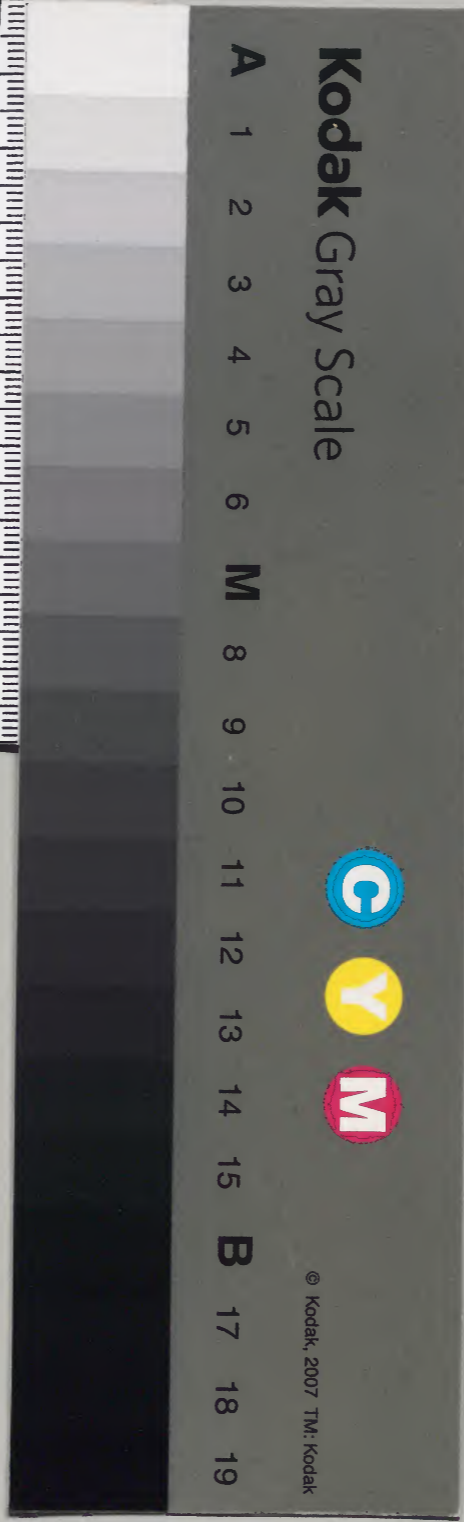


官板

集韻

第四冊

| | | | |
|------|----------|------|---|
| 內閣文庫 | | | |
| 番號 | 漢 | 4010 | |
| 冊數 | 10 (4) | | |
| 函號 | 圖 | 33 | 2 |



社

營

肫

說文脛端也

肫

牛脊後骨

桁

屋橫木一曰葬具

符

方言符籊籊籊

直文

衡

杜衡香艸

鷓

鳥名鷓黃也

衡

角長

橫

胡

切說文

衡

衡文

衡

衡

鏐

鏐

鏐

鏐

橫

字林橫裕小被也

覺

學舍通作橫

惶

惶

惶

惶

織

惶

惶

惶

惶

惶

惶

惶

惶

惶

惶

也

戴

戴

戴

戴

戴

戴

戴

戴

戴

戴

也

環

環

環

環

環

環

環

環

環

環

呼

呼

呼

呼

呼

呼

呼

呼

呼

呼

呼

飛

鏗

鏗

鏗

鏗

鏗

鏗

鏗

鏗

鏗

鏗

也

鏗

鏗

鏗

鏗

鏗

鏗

鏗

鏗

鏗

鏗

畧

畧

畧

畧

畧

畧

畧

畧

畧

畧

畧

或

或

或

或

或

或

或

或

或

或

或

閉

閉

閉

閉

閉

閉

閉

閉

閉

閉

閉

如

如

如

如

如

如

如

如

如

如

如

榜

榜

榜

榜

榜

榜

榜

榜

榜

榜

榜

或

或

或

或

或

或

或

或

或

或

或

集韻平聲

三

藪

算

吳謂

眩

誥

正視也。一曰：深意或作誥。跂，踟行。檠，檠棠。說文：檠，棠也。

也或作

檠

小車輪也。通作檠。

澆

水

澆

澆

澆

澆

除庚切

說文

杖也

一曰：法

穀

振

振

振

振

振

振

定

距也

或

定

博雅

揜

揜

揜

揜

揜

揜

澄

澄

澄

澄

澄

澄

澄

澄

澄

澄

澄

也

走

走

走

走

走

走

走

走

走

走

十

謂

謂

謂

謂

謂

謂

謂

謂

謂

謂

說文

作

作

作

作

作

作

作

作

作

作

軟

倭

倭

倭

倭

倭

倭

倭

倭

倭

倭

倭

倭

倭

倭

切說

文語

平舒

也

從

弓

八

八

分

評

博雅

評

評

評

坪

坪

坪

坪

坪

坪

坪

坪

坪

坪

坪

坪

坪

坪

萍

萍

萍

萍

萍

萍

萍

萍

萍

萍

萍

萍

萍

萍

博雅

呼

呼

呼

呼

呼

呼

呼

呼

呼

呼

呼

呼

呼

也

從

月

古

作

明

盟

盟

盟

盟

盟

盟

盟

盟

再

與

會

十

三

盟

盟

盟

盟

盟

盟

盟

盟

盟

鳴

鳴

鳴

鳴

鳴

鳴

鳴

鳴

鳴

鳴

鳴

鳴

鳴

鳴

集韻

五

道古作象 **箏** 說文鼓弦竹身樂也一說秦人薄

文十八 **淨** 耕治也 **淨** 說文紆朱紫繩曰 **淨** 獸

似豹一 **淨** 足也 **淨** 魚名博雅 **淨** 說文金 **淨** 羊

角三尾 **淨** 筋也 **淨** 竹頭也 **淨** 說文也 **淨** 見星 **淨**

名 **鄆** 國名 **淨** 犁上木 **靜** 車聲 **鮭** 魚名 **姓** 兩而 **淨**

訟 **靖** 鋤耕切說文 **靖** 亦書作 **靖** 文十七 **增** 說文北

也 **靖** 無屋 **淨** 說文魯北 **淨** 耕治也 **淨** 鬚鬚亂 **淨**

者 **淨** 城門池 **淨** 也 **淨** 鬚鬚亂 **淨** 聲 **淨** 聲

草 **淨** 破聲 **淨** 屋大 **淨** 聲也 **淨** 魚名 **淨** 聲

或从 **淨** 聲 **淨** 石兒 **淨** 聲 **淨** 聲 **淨** 聲 **淨** 聲

玉 **淨** 聲 **淨** 聲 **淨** 聲 **淨** 聲 **淨** 聲 **淨** 聲

玎 玎玲 **玎** 玎玲 **玎** 玎玲 **玎** 玎玲 **玎** 玎玲

引 **儳** 儳儳 **儳** 儳儳 **儳** 儳儳 **儳** 儳儳 **儳** 儳儳

也 **儳** 儳儳 **儳** 儳儳 **儳** 儳儳 **儳** 儳儳 **儳** 儳儳

犬 **橙** 除耕切說文 **橙** 除耕切說文 **橙** 除耕切說文

毛 **橙** 除耕切說文 **橙** 除耕切說文 **橙** 除耕切說文

種 **橙** 除耕切說文 **橙** 除耕切說文 **橙** 除耕切說文

也 **橙** 除耕切說文 **橙** 除耕切說文 **橙** 除耕切說文

審 **橙** 除耕切說文 **橙** 除耕切說文 **橙** 除耕切說文

見 **橙** 除耕切說文 **橙** 除耕切說文 **橙** 除耕切說文

也 **橙** 除耕切說文 **橙** 除耕切說文 **橙** 除耕切說文

十四 ○清 親盈切說文服也 濼水之兒文六 鯖 魚名 圃 博雅圃

請 漢有請室 請罪室也 精 木名 霄 霄女名 ○精 谷盈切說文擇也文

二十 晶 晟 說文精光 菁 艸名說文 鯖 隴鼠 鯖 隴鼠 鯖 隴鼠

駿鯖也 或从佳 蜻 蜚 蟲名說文 蜻 蜚 蟲名說文 蜻 蜚 蟲名說文

才 睛 睛 善聽也 韻 韻 願頭 氏 狝氏縣名 在代郡 旌

旌 精 精 說文游車載旌析羽注髦首所 旌 精 精 說文游車載旌析羽注髦首所

在南郡 精 蕪精艸名 鵲 鵲 鵲 鳥名 睛 肉之 嚼

目 葦 茂兒詩葦葦 箐 箐 箐 小籠 ○ 錫 徐盈切說文 餒和饑者也

決

文 ○情 情 慈盈切說文人之陰氣 一 夜除星見也 或作晴 醒 有欲者或从口文十 矜 晴 醒 說文

而 錫 也 餒 也 解 解 思營切說文用角低仰便也 小 錫 也 餒 也 解 解 思營切說文用角低仰便也

粹 牲赤色 也 墀 墀 說文赤剛土 燁 博雅 粹 牲赤色 也 墀 墀 說文赤剛土 燁 博雅

單盈切說文相從也 又州名亦姓文十 拼 木名說文 屏 屏 車輻 屏

屏營征 公也 屏 屋蔽也 通作屏 絝 雜也太 絝 雜也太

筭 竹名 鷓 鳥名 ○ 名 彌并切說文自命也从口从 夕夕者冥也冥不相見故以

口自名又 名 冥 幽也史記冥冥 冥 幽也史記冥冥 冥 幽也史記冥冥

姓文六 名 冥 凌事劉伯莊讀 冥 眉闕謂 之 冥

臧

昭

昭晴不悅兒

昭

清米也

聲

書盈切說文音也亦姓古作聲文三

翻

無形而響

延征徃

諸盈切說文正行也或延

說文行也

正

歲之首月夏以建寅月為正殷以建丑月為正周以建子月為正

征

乘輿馬飾也

鉦

說文鏡也似鈴柄中上下通

征

射的通作正

征征

怔怔遠或从心

怔

怔怔獨視也

征

征征小兒衣也

鳴

鳥名方言齊魯間謂

題肩為鳴

胙

胙

胙

胙

胙

胙

胙

胙

胙

胙

胙

政

賦也

比

居

通

作

征

証

証

証

証

証

証

成

戚

時

征

切

說

文

就

也

古

从

邨

說

文魯孟氏邑

城

臧

說文

以盛民也

誠

說文信也

歲

說文屋所容受也

盛

說文黍稷在器中以

祀者

晟

明也

城

美珠也

頰

項也

厥

也

晟

飯置也

也

城

名山

地

茂

艸名

箴

箴筐織具

城

女名

禎

知盈

切上所稱說文祥也文十一

貞

貞

貞

貞

貞

貞

貞

貞

貞

一作正也古

楨

說文剛木也

上郡有

楨

說文水出

南

海

龍

川

西入

鄭

地名

隕

說文丘名

賔

闕人名

後周

賔

引

賔

也

賔

女

○

檉

癡貞切木名

說文

河

柳也

文十八

偵

博雅偵

質問也

渚

水名

頰

頰

頰

頰

頰

頰

頰

頰

頰

頰

頰

頰

頰

說文赤色也引詩魴魚脰

通作窺

渚

說文水

名

經

棠棗之

經

經

集韻

書

嬰

伊盈切說文頸飾也或省一

嬰

石似玉

說文冠

櫻

枯也

櫻

絕遠兒

鄲

地名

蓐

艸名

嬰

櫻

櫻桃

短也

瘦

頸疾

嬰

博雅

嬰

名

營

維傾切說文市居也

一

瑩

石似玉

瑩

器也

瑩

名

營

營

瓜

瑩

木名

管

感也

覺

覺然能視也

營

說文

營

也引詩營

澹

澹

澹

澹

澹

澹

澹

澹

澹

頭起者禮升自

祭水

祭水

祭水

祭水

祭水

祭水

祭水

祭水

祭水

也文四

駢

牲赤

榮

榮

榮

榮

榮

榮

榮

窺管切說文仄

也或从阜文六

頃

說文頭不正也

垌

遠也詩在

頃

屬

頃

頃

也或从阜文六

頃

頃

頃

頃

頃

頃

頃

頃

頃

二十

榮

說文回

惇

惇

惇

惇

惇

惇

惇

也或从阜文六

趨

說文獨行

叢

引詩獨行

叢

叢

叢

叢

叢

也或从阜文六

孳

獨也

孳

孳

孳

孳

孳

孳

孳

一曰一

蕞

艸名

蕞

蕞

蕞

蕞

蕞

蕞

蕞

也或从阜文六

賄

貨也

賄

賄

賄

賄

賄

賄

賄

也或从阜文六

賄

賄

賄

賄

賄

賄

賄

賄

賄

夬

愼

覆也

櫻

有所繫著也

礫

石名

榮

榮潛波浪涌起兒

洞

古管切大洞地名文一

頸

吉成切項也文二

澧

絕小水也

穰

成人

切蹂禾黍之餘文一

駢

許營切牲赤色文二

賁

貨也

蕘

忙成切屋棟也

文一聘

匹名切訪也文一

十五○青夬峇峇

倉經切說文東方色也木生火从生丹青之信言

必然又州名亦姓古作本峇草文十一

靚

艷艷無色

鵲

鵲鶴鳥名畜之以厭火

淺碧色菁

華盛兒

鯖

魚名

蜻

蜻蛉蟲名螂蛉也六足四翼

園

廁也

○壘星壘

桑經切說文萬物之精上為列星一曰象形从口古口復注中故與曰同

𧈧

𧈧

篁

博雅篁篁蔽篁也

銚

鐵衣或从星

腥

肉息中

胜

說文

臭也一曰不熟

猩

說文猩猩犬吠聲

鮓

說文魚臭也或从星

狴

獸名似人

腥

船名

裊

燐光箸衣

暉

目睛也

醒

石名

蜳

蜳名

煜

火熱也

瑛

玉光

○焜

傍丁切冷焜行不正也通作傳文十八

𧈧

說文

也一曰粵俠也三輔謂輕財者曰粵俗作粵非是

浮艸

籜

吳人謂蠶曲為籜

傳

說文俠也

𧈧

𧈧兒

𧈧

說文

使也或从立

姘

姘也

頰

博雅艷頰色也

𧈧

說文縹色也

聃

耳閉也

集韻平聲四

去

漂

諤

言也

篲

舟車也

洧

水也

縹

吳人

餅

餅瓶

餅

餅

切說文

瓦从平

軒

說文

屏

屏

屏

屏

屏

屏

餅

說文

餅

餅

餅

餅

餅

餅

餅

餅

說文

在臨

萍

萍

萍

萍

萍

萍

萍

萍

說文

筭

筭

筭

筭

筭

筭

筭

筭

筭

餅

餅

餅

餅

餅

餅

餅

餅

餅

餅

餅

餅

餅

餅

餅

餅

餅

餅

餅

餅

餅

餅

餅

餅

餅

餅

餅

餅

餅

餅

檀

二十

瞑

爾雅

覲

覲

覲

覲

覲

覲

覲

覲

覲

銘

銘

銘

銘

銘

銘

銘

銘

銘

銘

銘

銘

銘

銘

銘

銘

銘

銘

銘

銘

銘

銘

銘

銘

銘

銘

銘

銘

銘

銘

銘

銘

銘

銘

銘

銘

銘

銘

銘

銘

銘

銘

銘

銘

銘

銘

銘

銘

銘

銘

銘

銘

銘

銘

銘

銘

銘

銘

銘

銘

銘

銘

銘

銘

銘

銘

銘

銘

銘

銘

銘

銘

銘

銘

銘

銘

銘

銘

銘

銘

銘

銘

銘

銘

銘

銘

銘

銘

銘

銘

銘

銘

銘

銘

銘

銘

也又姓亦州名或从巫古作露靈
靈俗作靈非是文一百六十五

說文雨零也引詩
靈雨其濛通作零

零零零零
說文餘雨也又姓或
作零亦从冷古作囿

靈靈
說文龍也古
靈靈

靈靈
說文龍也古
靈靈

靈靈
說文龍也古
靈靈

靈靈
說文龍也古
靈靈

靈靈
說文龍也古
靈靈

零

犬聲
零
名縣
風寒

或从零
令
使
圖
說文
獄名

山深也或
令
顛
險
阪
名

書作岑
令
顛
險
阪
名

靈靈
說文
巽
似
瓶

謂之
於
說文
木也

輻
說文
車
輻
間
橫
木
或

也或
於
說文
大
苦
也

也或
於
說文
大
苦
也

靈靈
神名或
靈

靈靈
神名或
靈

靈靈
神名或
靈

靈靈
神名或
靈

靈靈
神名或
靈

靈靈
神名或
靈

靈靈
神名或
靈

靈靈
神名或
靈

○承 承 承 承

辰陵切說文奉也受也又

丞 丞

說文翊也从升从月从

山山高奉承之義隸省

胥 說文

駿也

○輦 輦 輦 輦

博雅潛

丞沒也

郈 成

地名

或省

倣 理

也

拊 上舉

也

○繩

神陵切

也文二

十一

詭 譽也通

繩

○暈

爾雅暈

暈

暈

暈

暈

暈

暈

暈

架架黠也軍法曰乘一曰

四矢曰乘亦姓或作乘

輦 輦

輦

輦

輦

輦

輦

輦

輦

輦

輦

輦

說文牯馬

也或从乘

澗 水

名

溱 溱

溱

溱

溱

溱

溱

溱

溱

溱

膳 膳

膳

膳

膳

膳

膳

膳

膳

膳

膳

膳

膳

膳

亭名

也

○升

書蒸切說文十籥也

一曰布以八

十縷為升一曰進也成也文十二

在吳

○升

書蒸切說文十籥也

一曰布以八

十縷為升一曰進也成也文十二

在吳

○升

昇 階

日之升也又

陞 阡 跣

登也或省亦

勝 夔

州名或作階

說文任也从舟

亦姓古作夔

拊 橙

上舉也

○稱

屬 蚤

登車

也

○稱

蚩承切說文銓也从禾再聲春分而禾生日夏至晷

景可度禾有秒秋分而秒定律數十二秒而當一分

十分而寸其以為重十二粟為一分十二分為

銖故諸程品皆从禾又姓俗作秤非是文七

說文并 倂 說文 倂 倂 倂 倂

仍 如蒸切說文 仍 仍 仍 仍

訥 說文厚也 訥 訥 訥 訥

昆孫之子為耳孫通作仍 **亘** 說文鶯聲也古 **迓** 及也 **郢** 地名

仍 玉 **仍** 禾 **久** **冰** 悲陵切說文凍也象水凝之

弼 弓彊 **棚** 說文所以覆矢也引 **泐** 無舟 **潮** 渡也 **朝** 車

泐 披冰切湖滂 **砒** 水激山也 **脉** 腹脹 **馮** 盛也

馮 傳震電馮 **馮** 水兒 **墀** 削牆土 **凭** 皮冰切說文依

憑 玉几或書 **憑** 依也厚也滿也 **馮** 水兒 **湖** 說文

緜 渡河也 **蕙** 蕙蕙州 **馮** 說文馬行疾 **馮** 據 **緜** 也

緜 慈陵切說文帛也籀从宰省楊雄 **鄆** 說文如姓

魚 置魚笥中炙 **駮** 爾雅馬四駮皆 **駮** 馬 **槽** **槽**

爾雅豕所寢 **槽** 高 **槽** 汗 **槽** 峻 **甌** 炊 **槽** 泓

槽 或从豕 **槽** 兒 **槽** 兒 **甌** 器 **槽** 意

槽 名牛 **僧** 僧倭不 **徵** 徵數王 知陵切說文从微

而 聞達者即徵之一曰成也 **御** 古國 **癥** 足瘡一 **疔**

明也亦姓古作徵數王文七 **御** 名 **癥** 曰腹病 **疔**

旌旗 **燈** 丑升切倭燈 **慶** 亭名在 **稜** 吳人謂酢 **稜**

視 **燈** 直 **給** 絲勞 **澂** 持陵切說文清也 **承** 漢縣名在東

十 **懲** 說文忍也 **瞪** 直 **澄** 說文平也 **承** 海一曰楚言

給

昭志

集韻平聲四

書

𠂔

骨朽之餘或作

𠂔

大也慎也

𠂔

寡也通

𠂔

亡冰切爾雅

𠂔

即凌切爾雅

𠂔

矣

名文

〇𠂔 筠冰切

𠂔

息凌切

〇𠂔

巨興切

死兒

𠂔

兢兢堅

𠂔

艸名根可綠

〇𠂔

色矜切

文四

𠂔

彊兒

𠂔

器或从金

〇𠂔

欲死兒

十七

〇登

都騰切說文上車也从

人登

一曰姓也亦

〇登

說文錠也徐鉉曰錠中

州名

文二十四

〇登

說文禮器也从升持肉在

似玉者

〇登

〇登

說文

〇登

〇登

〇登

彊

𠂔

說文

〇登

〇登

〇登

〇登

〇登

〇登

〇登

〇登

𠂔

小水

〇登

〇登

〇登

〇登

〇登

〇登

〇登

〇登

久視

〇登

〇登

〇登

〇登

〇登

〇登

〇登

〇登

〇登

長

〇登

〇登

〇登

〇登

〇登

〇登

〇登

〇登

〇登

也

〇登

〇登

〇登

〇登

〇登

〇登

〇登

〇登

〇登

說文

〇登

〇登

〇登

〇登

〇登

〇登

〇登

〇登

〇登

名亦

〇登

〇登

〇登

〇登

〇登

〇登

〇登

〇登

〇登

或作

〇登

〇登

〇登

〇登

〇登

〇登

〇登

〇登

〇登

彊

彊

彊

彊

彊

彊

彊

彊

彊

彊

彊

彊

彊

彊

从

鯨

十 **譜** 說文加也 **曾** 則也 **憎** 說文惡也 **罾** 說文魚罔也 **贈** 說文

惟射矢也 **覓** 說文置魚簞中炙也或書作燬 **翻** 博雅翽翽飛也一曰舉也 **漕**

水 **槽** **增** 聚薪以居也夏則居槽巢或作增 **礮** 礮石兒 **萑** 艸名博雅萑也

繒 帛也 **增** 泓增空 **增** 兒 **增** 玉 **層** 屋重 **層** 切 **層** 祖

文重屋也通 **繒** 帛也 **繒** 楚人謂 **曾** 說文詞 **贈** 魯贈也

明 **贈** 魯贈目 **增** 陵 **贈** 爾雅馬四散皆白者 **槽** 博雅圈

豕 **增** 窮高謂 **管** 筮管 **譜** 加 **贈** 肥 **拒** 拒 **拒** 居曾

文引急也 **緼** 說文大索也一曰急也或省 **剖** 剖 **魚** 魚名說

一五

顛

腕

襪

恒 弦也詩如月之恒 **恒** 恒 **恒** 恒 **恒** 恒 **恒** 恒

二之間上下心以舟施當也引詩如 **恒** 恒 **恒** 恒 **恒** 恒

在山縣名 **姮** 女 **橙** 山 **莨** 呼 **恒** 恒 **恒** 恒 **恒** 恒

在武陵 **儻** 說文惛也 **颯** 颯 **灑** 灑 **莨** 莨 **肱** 肱

莨莨飛也或 **肱** 肱 **肱** 肱 **肱** 肱 **肱** 肱 **肱** 肱

之乃得其實不爾即 **軋** 軋 **軋** 軋 **軋** 軋 **軋** 軋 **軋** 軋

多相亂或作肱文五 **軋** 軋 **軋** 軋 **軋** 軋 **軋** 軋 **軋** 軋

張兒 **竑** 度廣 **弘** 胡 **軋** 軋 **軋** 軋 **軋** 軋 **軋** 軋 **軋** 軋

竑藤艸名 **閔** 門 **軋** 軋 **軋** 軋 **軋** 軋 **軋** 軋 **軋** 軋 **軋** 軋

筭

實裏如 **棊** 說文櫟實也 表者 **犵** 犵狢獸名鳥 一曰鑿首 **杓** 木名爾雅 杓繫梅 **峽** 名山 **涑** 水

犵 廣雅櫟也 **越** 違也 **誅** 止也 **康** 偏也 **戠** 牙飾 **颺** 小風 **盞** 也 **犵** 犵狢獸名鳥 喙鴟目蛇尾 **蝮** 蝮蟲 說文多足蟲 也或从虫 **策** 小籠 **窠** 深也

妹 姓 **沈** 水厓也 **抹** 盛土 藁中 **牛** 魚尤切說文大牲 也牛件也件事理 也又姓 **芊** 艸名一日 芊藤藥艸 **泮** 水名 **息** 憂 愁也或作憂

通作憂文 **優** 說文饒也 曰倡也又姓 **憂** 憂 說文和之行也引 二十五 **憂** 說文澤多也引 **鹿** 爾雅牝鹿 也或从幽 **擾** 說文 摩田器引論語擾 而不輟或从未 **鄧** 說文鄧國地也引春秋 傳鄧南鄙鄭人攻之 **恟** 恟

憂 一 **憂** 說文語未定 **擾** 名犬 **蔓** 菜 筭中央 **夔** 鼻目間有恨 也一曰貪兒 **燠** 燠休痛念 **蚴** 蚴蚴 龍兒 **吻** 鹿鳴 **纒** 也

歎 歎歎也一曰氣逆 **慶** 名地 **鷗** 鳥名水鴉也山海 食 **由** 夷周切因也用也 **曹** 說文木生條也从 鷗 **由** 又姓文八十六 **曹** 弓由聲引商書若 顛木之有皂枿古文言由枿徐錯曰說文無由字今 書由作皂枿蓋古文省弓而後人因之从弓上象枝 條華甬之 **聿** 徒歌一曰從 也或書作咎 **岳** 說文瓦 形或作柚 **聿** 也

抗 白 **眈** 揄 杼曰也或 **厥** 擻厥舉 **菑** 菑 說文 或从 **鹵** 鹵 說文氣行 **摛** 掩也 **卣** 卣 中尊也 或作脩 **覲** 覲

或从 **鹵** 鹵 說文氣行 **摛** 掩也 **卣** 卣 中尊也 或作脩 **覲** 覲

深 茵 瑞州爾雅茵 覲 說文下 塹 塹 玉名山海經 平丘有遺玉

或从 遊 游 旅 汙 說文旅旗之旒也或 逕 迂 遊

行也或从子 遜 說文行 繇 爾雅迪繇道 猶 猶 獸

說文攬屬一曰隴西謂犬子為猶一曰似鹿居山中 聞人聲豫登木無人乃下世謂不決曰猶豫或从豸

一曰猶若也 猷 道也謀也 悠 說文憂也 攸 攸 攸

可止之辭也 汨 說文行水也徐鍇曰支入水所杖也又 適 所也

攸 慙 流兒詩淇水慙慙 油 說文水出武陵孱陵 西東南入江一曰膏

也一曰油 柚 柚梧竹名 柚 禾盛曰柚一 猶 猷 說

水邊艸也一曰 蓄 水艸名爾 蘇 艸 盛 櫟 說文崐崙山

臭艸或作蘇 榭 說文柔木也工 榭 燎柴也 輶 說文輕車也

也 痼 博雅 倨 侍 鬪 捕鳥媒也 廛 簷椽謂

曰久屋朽木 邨 亭名在馮翊高 鮒 鮒 小魚或

也或从卣 鳴 鳴 蝻 蝻 蟲名爾雅蝻 蝻 風聲 蚰 蚰 蟲名 瑇

美 蚰 蝻 蝻 疾兒莊子脩 儵 白魚 筮 爾雅屋上

玉 蚰 贏也 脩 而往李邕讀 儵 也 筮 薄謂之筮

岫 爾雅山有 俞 然 猊 縣名在 嶷 山海經嶷山有

目四角名 倭 倭 舟行 洩 治帛 蝻 蝻 水蟲

也籀从𠂔

𠂔 憂

𠂔 飛鳥

𠂔 彌攸切

𠂔 腫也文一

𠂔 張流切

𠂔 說文𠂔

也籀从𠂔

𠂔 不進也

𠂔 動鳥

𠂔 鳥

𠂔 啁

𠂔 雀聲

也憂

𠂔 朝也詩怒

𠂔 說文訓也引周書無

𠂔 或講張為幼或作𠂔

𠂔 射鳥矢

𠂔 或書作

古作

𠂔 說文引擊也扶風有𠂔屋縣一說

𠂔 山曲曰𠂔水曲曰屋俗作𠂔非是

𠂔 射鳥矢

𠂔 或書作

𠂔 或書作

𠂔 說文有靡蔽也

𠂔 跳行兒春秋

𠂔 傳鸚鵡

𠂔 跳行兒春秋

𠂔 太玄

𠂔 太玄

物咸個侶

𠂔 鳥名說文

𠂔 駢騷

𠂔 馬名

𠂔 多言

𠂔 燥

美

𠂔 丑鳩切說文引也或

𠂔 馬名

𠂔 引絲

𠂔 引絲

𠂔 動

也悼

𠂔 說文𠂔也

𠂔 失意視也

𠂔 古作𠂔

𠂔 古作𠂔

𠂔 古作𠂔

足病

𠂔 說文疾

𠂔 關人名春秋

𠂔 垂手

𠂔 山海經

儵魚其狀如雞

𠂔 諤

𠂔 諤

𠂔 走

𠂔 竹相

𠂔 說文失

○儵翹儵

陳留切說文翳也一曰侶也

𠂔 或從朋古作儵文六十五

𠂔 憂

𠂔 助也

𠂔 助也

壽

𠂔 脯

𠂔 廣雅

𠂔 踏

𠂔 帳

𠂔 或

作儵

𠂔 禪被

𠂔 說文大

𠂔 說文繆也

𠂔 或作繆

𠂔 或

通作

𠂔 也

𠂔 動

𠂔 說文耕治之田也从

𠂔 田象耕屈之形或省

𠂔 誰也

亦作

𠂔 說文詞也引虞書帝

𠂔 說文

𠂔 誰也

𠂔 誰也

𠂔 誰也

通作

𠂔 說文

𠂔 艸名博雅

𠂔 蕞

𠂔 博雅

𠂔 博雅

插蔭地榆 **籌** 說文壺也或从摺 矢也 **篋** **篋** 說文篋箸或作篋通作籌 **擣** 剛

也或書 **柶** 木名寒而不凋 **聚** 姓也 **鬻** **鬻** 說文鬻多也或从周 **壽**

溥覆照也 **颺** **颺** 風也或从颺 **鷓鴣** **鷓鴣** 南方雉名或从鷓亦作鷓

鮫 說文魚名一曰鮫魚子或書作鮫 **鮪** **鮪** 魚之大者 **鄴** 蜀江原地 **摺**

抽 引也或作抽 **整** 諸整周先公名 **敦** 覆也禮母敦一几劉昌宗說 **媯** 女字

傳衛襄公 **越** 闕人名莊子有南榮越 **擣** 聚也史記上有擣著 **涸** 谷名 **媯**

女 **精** 厚 **馘** 縣擊物 **濤** 潮也 **瘳** 心 **酬** 報也故可與酬 **儵** 闕人名春秋傳有伯儵 **留** 力求切說文止也又地名亦姓文八

醉徐邈讀 **儵** 闕人名春秋傳有伯儵 **留** 力求切說文止也又地名亦姓文八

七十 **遛** 豆遛不進通作留 **留** **劉** 說文殺也或作劉 **閼** 說文經繆

殺也 **摻** **摻** 束也捋也亦姓或从劉 **勗** **勗** 并力也古作勗 **慘** 賴也且也 **慍**

惛 惛慄憂兒一曰怨也或从留 **瘤** **瘤** 說文腫也或从肉 **鏐** **鏐** 說文弩眉也一

曰黃金之美者或从卯 **琴** 琴琴飛兒 **流** 說文垂玉也冕飾通作流 **旒** **旒** 旒游

統 **流** 旌旗之旒廣雅天子十二旒至地諸侯九旒至軫大夫七旒至轂士五旒至肩或作旒游

瑠 **瑠** 瑠璃珠也或作瑠 **瑯** **瑯** 說文石之有光璧也出西胡中 **糜** **糜** 泉也 **溜**

博雅豌豆 **梳** 梳梳也 **梳** 梳梳也 **梳** 梳梳也 **梳** 梳梳也 **梳** 梳梳也 **梳** 梳梳也

博雅梳 **梳** 梳梳也 **梳** 梳梳也 **梳** 梳梳也 **梳** 梳梳也 **梳** 梳梳也 **梳** 梳梳也

博雅梳 **梳** 梳梳也 **梳** 梳梳也 **梳** 梳梳也 **梳** 梳梳也 **梳** 梳梳也 **梳** 梳梳也

峒榴 石榴 扶榴藤綠木而食 說文竹聲

劉 艸名劉弋 或作劉 苗 香艸一日 榴流 說文高風也 或作流

瀟 水清兒 或从琴 颯 說文高風也 或从 騶 說文赤馬

鷓 鳥名爾雅鷓大鷓 或作劉 鷓 大如鷓色似鷓 騶 黑毛尾也

鷓 鳥名博雅 鷓 屬 鮪 魚名或 蕩 菜 蛭 鳥

蛭 蛭 蟲名 或作 鷓 如犬或从留 鷓 長醜為鷓離 鷓 鳥

十二 蠕 蟲名說文 溜 水名出 膠 觶 角兒 蕩 萬蕩所

足 蠕 蟲名說文 溜 水名出 膠 觶 角兒 蕩 萬蕩所

汁

輪 木名爾雅 聊 木名爾雅 梨 然栗 廖 闕人名春秋

也 者 聊 木名爾雅 梨 然栗 廖 闕人名春秋 鷓 鷓

獸 星名詩維 昂 火 繆 泉十 媯 女 媯 美 脩 鳥

思留切說文脯也一日 修 說文飾也古 羞 媯 廣

長也又姓文二十一 脩 說文飾也古 羞 媯 廣

饋謂之饗 脩 說文久也 脩 博雅脩 脩 木

或从修 脩 說文久也 脩 博雅脩 脩 木

稽 禾名或 脩 麥用之或說載喪車非是 脩 說

鱖 魚 脩 女 媯 風 能 能 秋 穰 龜 說文禾

穀孰築作秋一曰秋秋馬騰驤也所謂秋駕
以善馭不更逸也又姓古作穠蠶文三十六

緜鞫鞫 說文馬紂也或从
秋从叟亦作鞫鞫 趙蹈 說文行兒
或从足 歛

吹 楸楠 木名說文梓也
或作楠通作萩 萩 艸名說
文蕭也 鳩鶯 鳥名說
文禿鳩

也或 鴛 雞 集也春秋傳壅關秋
从秋 底徐邈說一曰沱水 鮪 魚名說
文鮪也

秋 或从 鱣 魚名博雅鱣鮪也山海經蒼體之
具 多鱣魚狀如鱧犬首食之不死 鮪 收

龜 龜名爾雅次龜龜
也或作龜龜 鳧 股脛間
或从酉 蠶 螫

木名山海經崕山 嫫 女
字適 也 欸 色
變取 取慮縣名
在臨淮 櫛

多櫛柎中車材 嫫 字
適 也 欸 色
變取 取慮縣名
在臨淮 櫛

疣

拳一曰聚也或
書作拳文三十 櫛 愁 說文聚也
或作愁 瞽 酒
官適酒 縣

在涿郡 焦 東泉
也 龔 龔 說文收東也或
从要通作擊 鬣 鬣接
髮也 噍

燕雀聲禮啁噍
之頃通作啁 啾 啾 耳鳴或
作啾 啾 說文小兒聲
也或書作啾 翟

方言鷄雛徐魯
之間謂之翟子 猶 犬
名 湫 水名在周地一曰安定
朝那有湫泉或書作黎 櫛

柔木一曰木 蝟 蝟
大蟹一曰 鮒 鳥化為魚者
頸有骨毛 磁

堅中車材 蝟 蟲名木蝎也
禾生 酋 終 酒滓也鄭司農
也 蕉 蕉 釜屬或
从金 恟

慮 也 蟪 蟲名蟬
也 窠 窠 穴
中鼠聲 燭 火
也 趙 徒
行 囚 徐

切說文繫 也 文二十 槽 恟 爾雅慮也
或作恟 僧 僧 終也或
从步 汙 汙

齋

堆

游酒

說文浮行水上也古或
以汙為沒或作汙游酒
魚名鳥
縣名

在臨
茵

爾雅茵芝瑞州
也一歲三華
逵
縣名
魚名
似編

而大鱗肥美
多鯁或作鱠
酉
方言久
熟曰酉
也
酒
泮
田子可食

迥

拘留也
○酉
字秋切說文釋酒也禮有大酉
掌酒官也或作醫文三十一

酒

博雅酒液也一曰
水名在雍州或作酒
博雅酒也禮有大酉
酒

道

說文迫也
或从酉
耳鳴謂
之
收繳具
嶺
嶺

馬

紂
兒
燭也或
書作魚
祭天
燎柴
名
嶺
嶺

隸

從曹
擊
爾雅聚也一曰
細也或作擊
良犬
東泉
也

髮接
也
榭
木
名
終也或
作榭
腹中有
水氣
魚名或
從曹

啾

小聲
也
○收
口周切說文捕也一曰
夏冠名古作收文六

沙

在長
瞰
容視兒
名
菽
艸名荆葵
也紫色
雙
雙
切說

姓

亦地名或不省文四
文牛息聲一曰牛名又
闕人名莊子
有南榮越
犇
畜無子
謂之犇

○周

之由切說文密也又地名
亦姓古作周文二十八
角
說文帀徧
也通作周

俗作週

○周
振贍
州
說文水中可居曰州周遶其
旁从重川昔堯遭洪水民

居水中高土故曰九州引詩在河之州一

曰州疇也各疇其土而生之古作夙夙又姓
州
說文重也
一曰低也

通作舟

說文船也古者共鼓貨狄剗
木為舟剗木為楫以濟不通
朝
說文重也
一曰低也

研

集韻平聲四

糲 糲糲 說文女字也春秋傳嬖人媯始

媯 魚名山海經英鞮之山後所封 媯 魚名山海經英鞮之山後所封

研 石也 澗 水名一曰水匝 徇 徇徇 徇徇

苒 艸名似葵五色 毆 也 睢 也 洿 也 醞 醞 醞 醞

州 訓 鬲 說文講也 毆 毆 毆 毆 毆 毆

魏 說文棄也周書以為討又引 壽 壽 壽 壽

耕田 器名 鮪 魚名 替 地名 鬲 名 雒 名 雙 名 柶 名 鬲 名

也 古作 愚 周 恩 文 二 十 四 也 古 作 愚 周 恩 文 二 十 四 也

瓊

一 簸

疇 疇 耕治之田 象形或省 柔 而由切說文木曲直也

女 揉 以手 揉 揉 揉 揉 揉 揉 揉 揉

踐 也 詩 或 蹂 蹂 蹂 蹂 蹂 蹂 蹂 蹂

說文 更 也 謂 蹂 蹂 蹂 蹂 蹂 蹂 蹂 蹂

爾雅 馬 青 驅 蹂 蹂 蹂 蹂 蹂 蹂 蹂 蹂

繁 鬣 曰 蹂 蹂 蹂 蹂 蹂 蹂 蹂 蹂

蹂 至 掌 也 鄧 邾 鄧 邾 鄧 邾 鄧 邾

猱 憂 猱 憂 猱 憂 猱 憂 猱 憂 猱 憂

丘 名 前 高 後 下 糶 食 魚 名 忒 心 安 搜 搜 搜 搜

汪

蛛

集音平聲四

意也一曰求也引詩束矢其

度

廣雅匿也一說索室曰度

說文茅蒐茹慮人血所生

菝

艸名爾雅菝菝

鄒鄒

說文北方

長狄國也在夏為防風氏在殷為注

趨

趨趨不進

白酒也一曰醴

脯

脯

說文乾魚尾脯脯也周禮有脍脯或从魚

餃餛

也或作餛

叟

叟叟浙米聲古作

鏊

鏊鏊也一曰鏊

鏊

騶

博雅騶騶風也或作騶

毳

有文者

梭

牛三歲也或从參

搜

獬

獸名

搜

說文南越名犬搜搜一曰春獵

蛟

蟲名博雅蛟蛟蛟

鮫

名韓

將有鯁

滌

汁

搜

齊有公孫搜

蓼

蓼菜椒子聚生成房兒

瘦

瘠也太玄山殺瘦

駿

馬名

澠

澠謂之澠或作澠

篔

竹名

刈

梭

木名似白楊

楠

木長

搯

初尤切博雅搯搯也俗作搯非是文十

策

廣雅

篔

物手取

筭

篔篔

篔篔

篔篔

篔篔

粉

謔

謔謔

楊

繩具

鄒

魯帝顓頊之後所封一

說魯穆公改邾作鄒

鄒

鄒

鄒

鄒

鄒

鄒

鄒

齧

說文

齧

也

齧

齧

齧

齧

染羽

縑

細絲

舩

船名

敢

說文麻蒸也一曰

敢

日矢之善

箴

也

棷

說文木

聚

木名

擗

持也

齒

留

集音平聲四

完

軌

唳造

使犬聲或從速從造

嗽凍

搜

求也莊子搜於國中李軌說或作搜

揀

狡

狡

支也○謹千侯切博雅

輶

將侯切泉未

文十

緞

赤色緞諷諉

陬

說文阪隅

趣

說文夜戒守有所擊引春秋傳賓將振或作趣

鯁

小魚

概

包裹

藪

莖也儀禮御以蒲藪

膻

脯也

剝

剝剝

或作剝

鯁

名魚水運

兜

當侯切說文兜鍪首鎧也文二十四

咬

告

說文譟咬多言也或作告

佷

佔佷極疲一曰佷佷下垂或作佷

覲

集韻平聲四

韻

說文目蔽垢

髧

髧髧

剝剝

郢

郢

說文恒農縣

筦

說文飲

鬪

交爭

距

囊

梲

木批

鳴

鴈鳴鳥名人面鳥啄有翼不能飛

頤

頤頤

距

窬

斷窬

偷

他侯切苟且也

鍤

石名似金

或从

鯁

名魚

綸

布

掄

垂也莊

二十

投

說文適也一曰合

掄

引

豉

說文繇

酒再

釀

創

博雅

投

陶

毆

博

釀

諭

說文築牖

諭

行園受糞函

窬

穿

諭

集韻平聲四

韻

頽

○攄 普溝切 拘也 文九 紕 衣鮮也 吸也 頽 須短也 浮 漂也 呼

吹也 鯀 鮪魚名 婿 不肖也 培 兒女

二十 ○幽 於虬切 說文隱也 又 幽 說文微也 叻 歛 說文

鹿鳴聲 或从欠 恟 說文憂兒一 魚名 幼 趙方音蠶之小者 燕

麇 麇 說文牝鹿也 或从幽 泐 泐 澤在崑崙下一名蒲 幽 蟲

說文 幽 黝 黑也 幽 風聲 溲 深也 ○聲 倪虬切 廣雅不

泮 魚鳥之狀 或作泮 通作聲 警 不肖也 ○慘 山幽切 三 馬 驪 必

走也 文五 馮 水聲 髟 髮垂也 彪 虎文 風 風也 ○風 風

香幽切 風 也 文六 曉 字林系 休 美也 通 馬 驪 博雅驪

微也 猊 獸也 ○穉 穉 子幽切 禾生也 翟 雞雜也 ○風 風

步幽切 風 也 文一 區 羌幽切 域 鷄 天鷄鳥名 惆 玄

也 文一 瀟 平幽切 瀟 瀟 雨雪兒文三 澎 水也 焯 火氣 ○膠 居虬切

曲曰 膠 通作 糾 說文高 木也 膠 糾 束也 或从牛 一曰 糾

腹中 急病 玦 美玉 繆 糾 細也 或 勅 起 輕勁兒 切 刀

解 解 角曲兒 鬪取 敢 矚 秦 芑 藥 糾 ○糾 龍

或从求 鬪取 矚 矚 視兒 芑 秦 芑 藥 糾 ○糾 龍

集韻平聲四

藏

淡文 突 說文深也 一日竈突 藻 說文蒲 蕩之類 琛 爾雅寶也 郭璞讀 〇覲

充針切內 〇斟 諸深切說文勺 也又姓文十三 鍼 說文綴衣箴一 以縫也

或從箴從 斗 斗鄆古國名在河 南禹後也通作斟 箴 說文綴衣箴一 日誠也一日竹

名又 瑊 石似 箴 馬藍也 鷓 鳥名說文鷓 鷓也通作箴 箴 魚 名

黠 哲而 纖 刺也禮記其 刑罪則纖刺 藏 水艸名 〇 諶 時任切 諶 說文誠也引

諶也引詩天難 諶 說文燕代東 齊謂信曰諶 忱 諶 說文誠也引 詩天命匪忱

甚 或從 焮 說文 焮 病日瘕或从尢 湛 水名在 襄城春 于湛阪 鱓 魚名 醅 熟 鞅 鈇 雷屬或 櫛 積柴水中 以取魚

養

〇壬 如林切說文位北方也陰極陽生故易曰龍戰 于野戰者接也象人裹妊之形一日佞也文十

五 任 說文保 也又姓 妊 倭 孕也或作倭 誑 信也諛也一日 喉聲謂之誑

恁 博雅 思也 鉦 鈺 字林濡也博 雅鞏也或省 紕 縷也或从 任亦書作紕 僞

隹 戴勝也 託 念 鄒 地 至 貪 〇 森 疏簪切說文木 多兒文二十三

慘 說文木長兒引詩 慘差苻菜或作蓼 參 說文商星也 或省古作參 蓼

說文差也一 嫫 媿 修 歡也 蔓 說文人蔓藥艸 出上黨或作蔓

通作 慘 緜 慘 慘 慘 緜 衣裳毛羽 垂兒或作緜 慘 參 地 參 木枝扶 疎兒

滲 漉 也 參 犬容頭 參 林離參 寐 說文積柴水 中以聚魚也 突

麴

臨

縻

苑澆

說文艸也生山上

方音嬰其小

者謂之苑

牝

吳牛謂之

牝通

鮐

魚子也

枕

繫牛杖也

醜

熟也

林

犁針切說文平土有叢木曰林

又姓文

籜

籜籜竹名

臨臨

說文臨監也

一說以尊

適卑曰臨亦姓古作臨

琳

說文以水沃也或作霽

玲

說文美玉也古作玲

霖

說文雨三日以往

淋

說文以水沃也或作霽

瀝

說文以水沃也或作霽

淪

說文谷也

一曰寒也

一曰瀟瀟

雨也或省或从兼又書作瀟

霖

積柴水中

聚魚也

寐

室深也

痲

說文疝病也

頰

頰頰頰

岑

岑巖山

高兒

砵

砵砵

寐

室深也

憊

憊憊

憊憊

嶠

嶠嶠

誑

尼心切

誑

誑

恁

思也弱也信也

紅

縶

織也或

軒

紡車

駕

鳥名博雅

戴

恁

思也弱也信也

乂

陰

淫

夷針切

說文侵淫

隨理

也古通作至

文二十七

至

說文近求也

也从

霑

夕雨為霑或

作湛通作淫

姪

說文私逸也通作淫

允

說文允允

允

允

允

允

允

允

醜

說文孰

痲

痲

痲

痲

痲

痲

痲

痲

痲

竹

炙

方言明也

鷓

鷓

鷓

鷓

鷓

鷓

鷓

鷓

引傳曰

伯牙鼓

琴

鱣

說文

鱣

鱣

鱣

鱣

鱣

鱣

深也或

逕

過

徑

通水

經

久緩

苑

艸

愔

伊淫切愔

愔安和

窳

地

馨

聲和

暗

暗

音

於金切

陰

說文

有節於

外謂之

音

商角徵羽

聲

金石

陰

陰

說文

閻

也

越練朱五絃周加二絃亦

姓古作更鑿鬲文四十七

祿信於

从今通

詩食野之芩

禽古作禽

而羽謂之

根可緣器

說文引

地名說文

也或從今

秋傳邑

黃黑色或

從禽從葦

說文走獸總

名一說二足

地名說文

春秋國語回

說文急持衣衿

也或從禁從禽

衣系也

或作繪

說文石地

也或從今

說文持也

或從金

禁也

說文

說文

說文

說文

說文

關人名春秋傳

魯有費序父

說文

說文

說文

說文

說文

說文

說文

說文

說文

說文

說文

說文

說文

說文

說文

說文

說文

說文

說文

說文

說文

說文

說文

說文

說文

說文

說文

說文

說文

說文

安 凜 凜 禽 禁 寒也或從凜 禽 禁

在江南 凜 凜 凜 凜 凜 凜 凜 凜 凜 凜

古作凜 凜 凜 凜 凜 凜 凜 凜 凜 凜

文四十三 凜 凜 凜 凜 凜 凜 凜 凜 凜 凜

水出武陵 凜 凜 凜 凜 凜 凜 凜 凜 凜 凜

一說楚人名深曰潭 凜 凜 凜 凜 凜 凜 凜 凜 凜 凜

灰可 凜 凜 凜 凜 凜 凜 凜 凜 凜 凜

穡 凜 凜 凜 凜 凜 凜 凜 凜 凜 凜

香氣 凜 凜 凜 凜 凜 凜 凜 凜 凜 凜

或作 凜 凜 凜 凜 凜 凜 凜 凜 凜 凜

裳 痕 詹

管 說文折竹箠也。穎川人名小兒所書寫為管。 **疔** 說文有熱瘡引春。秋傳齊侯疥遂疔。 **枯**

木名。 **娑** 喜兒。 **侵** 說文喪藉也。通作苦。 **檐** 說文衣蔽前。 **褩** 說文衣蔽前。 **褩** 說文衣蔽前。 **褩** 說文衣蔽前。

一曰禪襦謂之檐。或从。 **檐** 說文衣蔽前。 **褩** 說文衣蔽前。 **褩** 說文衣蔽前。

或作褩。 **褩** 說文衣蔽前。 **褩** 說文衣蔽前。 **褩** 說文衣蔽前。

曰女輕。 **姁** 笑兒。 **恣** 音敝不和。或作怙。 **怙** 音敝不和。或作怙。 **怙** 音敝不和。或作怙。

是。 **痲** 說文皮剥也。或作痕。 **沾** 沾沾自。 **沾** 沾沾自。 **沾** 沾沾自。

沾 說文臨。 **占** 說文視兆。 **沾** 說文視兆。 **沾** 說文視兆。

一曰至也。亦姓俗。 **瞻** 說文臨。 **占** 說文視兆。 **沾** 說文視兆。

輕薄也。 **𠂔** 仰也。一曰屋相。秦謂之桷。齊謂之𠂔。 **𧈧** 蟲名。說文。 **蟾** 蟲名。爾

蟾諸似蝦蟆居陸地。 **嶠** 山也。 **削** 削也。 **點** 闕人名。魯有曾。 **譏** 疾而

也。 **貼** 目垂也。 **蒼** 木名。山海經爾。 **鷓** 鳥名。山海經女。 **鷓** 鳥名。山海經女。

青黃。 **譖** 多言也。 **探** 時占切。果名似柰。 **搯** 時占切。果名似柰。 **搯** 時占切。果名似柰。

探 取也。或。 **蟾** 蟲名。 **櫛** 積柴水中。 **諫** 言不。 **調** 寐

○ **顛** 髮。 **頰** 頰。 **𧈧** 如占切。說文頰須也。或从。 **𧈧** 如占切。說文頰須也。或从。

𧈧 𧈧。 **𧈧** 𧈧。 **𧈧** 𧈧。 **𧈧** 𧈧。 **𧈧** 𧈧。 **𧈧** 𧈧。 **𧈧** 𧈧。 **𧈧** 𧈧。

浪有。 **𧈧** 浪有。 **𧈧** 浪有。 **𧈧** 浪有。 **𧈧** 浪有。 **𧈧** 浪有。 **𧈧** 浪有。 **𧈧** 浪有。 **𧈧** 浪有。

炙

相

望 鉅

紕

博雅袴褶蔽也一曰衣下襪或从糸

枿

木名說文梅也

鼈

說文龜甲邊也天子

巨

八寸士六寸或从甲

蚪

說文大蛇可食

帖

通作蚪

得

遲行也

鉶

多也

飶

楚謂相謁食麥為飶

霑

知廉切說文

雨霑也通作

沾

文

鉉

鬼谷篇有飛鉉

沾

水名

黠

黃

覘

佔沾帖

癡

廉切闕也或作

髡

博雅

忘

忘懣樂音不和或書作帖

鉉

說文

鐵

車鐵鉉也一日

筴

說文搔馬也

釧

說文矜也一日

娑

說文矜也一日

訓

美也

言

利也

斲

候望也

○天

持廉切說文小熱也引詩憂心天天文四

訓

廉

廉

廉

幪

幪

說文帷也或以廉

帘

酒家

輶

車

輶

輶

輶

輶

輶

輶

鏡

籛也或作

覘

說文察

廉

說文

廉

說文

廉

說文

廉

說文

廉

鏃

也或

煉

說文

煉

說文

煉

說文

煉

說文

煉

說文

煉

說文

檢

也

廠

說文

廠

說文

廠

說文

廠

說文

廠

說文

廠

說文

女

字

霏

說文

霏

說文

霏

說文

霏

說文

霏

說文

霏

說文

也

謙

說文

謙

說文

謙

說文

謙

說文

謙

說文

謙

說文

謙

名

斂

斂

斂

斂

斂

斂

斂

斂

斂

斂

斂

斂

斂

名春秋傳秦有
鍼虎或作歲
紆綵 布帛名
或作綵
伶 伶侏古
急也
黔 說文
黎也

秦謂民為黔首謂黑色也
周謂之黎民引易為黔喙
伶 伶侏古
黔 說文淺
黃黑也
羸

鹿 羊六尺為
羸 或从鹿
苓 艸名
岭 山名
岭 蝦蟹
距也
雉 說文鳥
也春秋

傳有公子苦
維或从鳥
衿 衿 衣系也
或作衿
軫 軫中地名
通作黔
柑 以木
銜馬

口也春秋傳
柑馬而秣之
髻 去髮著
鉗之刑
玲 玉名
垓 石
地
稽 禾
名
砭

砭 悲廉切說文以石刺
病也或作砭文三
楓 木名似
白楊
○狎 狎 蒲瞻
切關

人名楚有史狎
或作籀文四
温 方言
枯也
杉 木
名
○婆 火占切說文婆
始也一日喜笑

兒文
瘰 瘰 物毒喉中
病或从兼
簽 辛味一日
簽稀藥艸
謙 謙 香也
或省

添

姤

𦵏 黃
色
欲 欲 貪欲或
从咸
繫 口閉
也

二十五○沾 他兼切說文水出壺關東
入淇一日沾益也文十一
添 益也通
作沾

黠 說文白
黃色也
緜 緜 和
也
醮 醮 醮
醮 醮 醮
醮 醮 醮
醮 醮 醮

拈 拈 拈 拈
拈 拈 拈
拈 拈 拈
拈 拈 拈
拈 拈 拈

拈 拈 拈 拈
拈 拈 拈
拈 拈 拈
拈 拈 拈
拈 拈 拈

拈 拈 拈 拈
拈 拈 拈
拈 拈 拈
拈 拈 拈
拈 拈 拈

拈 拈 拈 拈
拈 拈 拈
拈 拈 拈
拈 拈 拈
拈 拈 拈

拈 拈 拈 拈
拈 拈 拈
拈 拈 拈
拈 拈 拈
拈 拈 拈

廕 山穴間 頤 頭頰長也 輶 車聲 賺 牛馬肋後 顛 顛兒 緘 說文正也
 居咸切說文束篋也文十八者或从咸 說文篋也 械 說文篋也 緘 塗也 韶 也 僊 說文不
 駮 說文雖哲而黑古人名 咸 棺傍所以繫紼者齊人謂棺束
 為咸繩禮大夫定以咸通作緘 說文 齧 說文齧也 黥 說文黃黑也 輶 車聲 兼 薈未
 葳 艸名藍屬 鮫 魚名 狷 於咸切說文實中犬聲文四 洎 沒也 黯 深黑色
 措 方言摩滅也荆楚曰措 品 魚咸切說文山巖也文十三 詘 戲言 誠 戲言
 和也或作誠 碧 說文碧碧也引周書畏于民碧孔安國曰借也取參差不齊之意 顛 說文

頭頰長也 齒高 齧 齧齧骨 黥 黑也 歲 雄虎絕有力者 羸 郊羊其大者 羸 羊牝謂之羸 齧 齒差也 攃 攃掣
 師咸切說文好手兒引詩攃攃女手或作攃掣文十七 擗 芟也禮有擗而播 攃 木名 靈 細雨謂之靈 毳 毛長 鬚 髮垂 參 犬容頭
 關人名晉有沙樓國帥彭加 參 暫見也 參 哈參物 轍 車聲
 也一日 纒 說文帛雀頭色一日微黑色如紺纒淺也 饒 饒饒 饒 齒高 饒 說文
 高鼻 攙 刺也 鞞 馬鞞也 鑿 屬 鄴 說文宋地也 澆 澆潯水落
 隸韻平聲四

作作颯通 颯博雅 颯謂之 颯水名一曰地 颯名在鄭亦姓 颯木名

皮可為颯颯中 颯說文 颯疾步 颯地 颯木名 俗呼

此木皮曰木桴。芝甫凡切 說文艸 盃也 風風 帆楓 木

或从風 汎水 汎言 汎深 頤頤 頤丘凡切 頤頤 頤或

作頤頤 頤欲 鈐鑿屬 伎伎 廬廬 欣欣

多智也含笑也。炎于凡切 火光。琰亡凡切 玉

集韻卷之四終

官版見本

天保三

