

東鑑

坊坊一

和書
一〇四三五號

				和書門類
		一〇四三五號		
	一	函架		
	二	冊架		

庫文閣内			
四	函架	一〇四三五號	和書類

内閣文庫	
番號	和 10435
冊數	25(16)
函號	148 36

二ノ九



A 1 2 3 4 5 6 M 8 9 10 11 12 13 14 15 B 17 18 19

Kodak Gray Scale



© Kodak, 2007. TM: Kodak



新刊吾妻鏡卷第三十

文曆二年乙未八月十九日為嘉禎元年

正月小

乙未

埃飯

相州御沙汰

御劔駿河前司義

村持^{サス}叅之御弓矢出羽前司家長御行騰相摸式部

丙申

埃飯

武州御沙汰

御劔陸奥式部太

夫御調度駿河次郎

御行騰越後太郎

三日

丁酉

埃飯

越州御沙汰

御劔駿河前司御

調度加賀守御行騰城太郎

五日

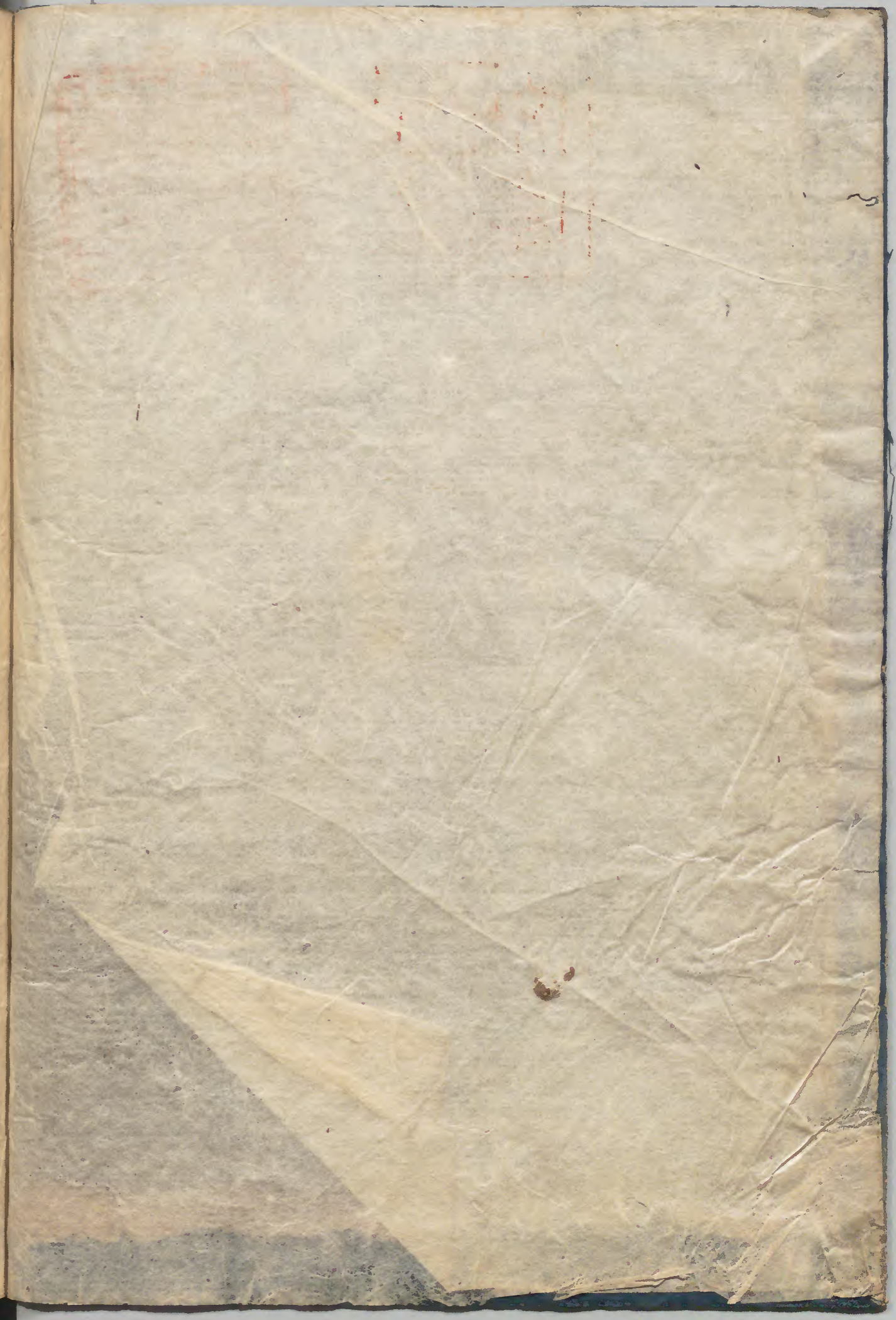
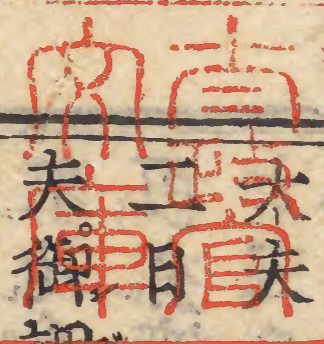
巳亥

將軍家御方違事被經御沙汰

九日

癸卯

將軍家節分御方違入御越後守



名越亭此宿所始入御之間每事盡花菱

十二日 丙午快霽 將軍家御參鶴置八幡宮

索帶御車 佐原新左衛門尉持御劍撰津左衛門尉

懸御調度今夜為御方違入御周防前司親實大倉

家是為大將軍王相方御方違也春間十五日一度

可有渡御也

十五日 巳酉 五大尊堂門木作始也來月十日

依可被立堂舎先有此沙汰周防前司親實撰左衛

門尉為光奉行之

廿日 甲寅 將軍家為御方違入御于周防前司

親實大倉家明日依可被立五大堂之門令違太一

方給云而先之就御方違角事前漏刻博士宣旨有

申前仍御出以前出小御所東西直被召決之忠尚

親職晴賢文元等候于渡殿透廊北縁宣遊年

方于大將軍王相各別無論云忠尚等云各別事也

越州亭者為令違御遊年方御周防前司家者自舊

年為御本所被違御方訖云

廿一日 乙卯 御願五大堂建立事相州武州度

度巡檢被撰録倉中之勝地去年雖被定城太郎其

繩地猶不相叶頗思食煩之處相當于幕府鬼門方

有此地毛利藏人大夫入道西阿領也依為御祈禱

相應之所被敷之即被引地訖仍今日先捨門計被

建之相州武州大膳權大夫以下數輩被相伊賀式

北六日 庚申 今夜為御方違入御周防前司親
實大倉家於此所有庚申御會被讀二首和歌題行
間騫密松祝石山侍從河內前司光行入道大夫判
官基經式部大夫入道光西東六郎行胤等進懷紙
云云

北七日 辛酉 被禁斷鎌倉中僧徒之兵杖云云

二月大

三日 丙寅 於五大尊堂地被始行土公祭陰陽
道相替連日可奉仕之由云云

四日 丁卯 於五大堂地可被崇社之由有其沙
汰可奉勸請于唐門外之由兼日被思食之處某地
挾少之間相州武州并大膳權大夫駿河前司等祭

會于件地各加評議可被卜門內歟又可被點堂後
山歟意見區分但山者自堂地高所也可為何樣哉

之由被仰各有職并陰陽道仍如此摠社之地事訪
所處之例強不及撰高下宜依地形由河內入道光

行親職晴賢等同申之此上有沙汰以堂東地可定
其所云云

九日 壬申 將軍家入御于後藤大夫判官基經
大倉宅御水干御騎馬也陸奧式部大夫相摸式部

大夫民部少輔駿河前司伊東大夫判官駿河大夫
判官等供奉五位水干六位直垂立烏帽子上野七

郎左衛門尉同五郎武田六郎以上三人著甲候于
最末今夜御止宿彼家遊興非一先御的次小笠懸

次御鞠次御酒宴管絃入夜和歌御會云相州武州
衆給御的射手

一番 三浦駿河次郎 里邊左衛門四郎

二番 佐々木八郎左衛門尉 神地四郎

三番 武田六郎 横溝六郎

小笠懸

相摸式部大夫

駿河次郎

小山五郎左衛門尉 相摸五郎

近江三郎左衛門尉 佐々木八郎左衛門尉

横溝六郎 宇都宮四郎左衛門尉

武田六郎 上総介太郎

十日 突酉天晴風靜 將軍家自基經家渡御于

五大尊堂之地相州武州大膳大夫駿河前司長井

左衛門大夫出羽前司加賀守以下供奉今日被立

御堂親職晴賢文元等朝臣衆進申時尅事及午尅

有其儀大工矢坂次郎大夫也引頭四人衆上事終

大工等賜祿判官代大夫隆邦清判官季氏等爲奉

行

大工分

馬二疋

一御馬 野内太郎兵衛尉 同次郎引之

二御馬 本間次郎左衛門尉 同四郎

十物十種

絹十疋

染絹十端

綿十兩

白布十端

藍摺十段 奥布十端 直垂紺十 惟紺十

色革十枚

引頭分

馬一疋

五物五種

絹五疋。白布五端。直垂紺五。惟紺五。奥布五段。

以上人別定

此外。檜皮大工。壁塗。鍛冶等。各御馬一疋。馬者兩國。司井駿河前司。小山下野入道千葉介等。所進以下。皆政所沙汰也。

十五日 戊寅

於御所南面。被行涅槃經論義僧

衆八人

光寶法印 兼盛法印 定親僧都 頼兼僧都

憲清僧都 定清律師 審範已講 定修阿闍梨

晚景事終。有布施。左近大夫將監佐房。左近藏人親

光駿河藏人等取之。

十八日 辛巳 霽 辨僧正定豪。於本坊。供養一切

經導師興福寺東南院法印公。宴。願。大藏。郷法印

良信也。將軍家為御結縁。出御。武藤左近將監

役御劔相州武州以下供奉。

三月

三日 丙申 小雨。灑。鶴。置。八幡宮。恒例。神事。將軍

家御桑宮。

五日 戊午 剋。被立。五大堂

鐘樓。相州。武州。被桑

云云
九日 壬寅晴亥尅大地震

十六日 巳酉卯剋大地震今日依天變妖等事
可有御祈禱德政等之由於武州御亭有其沙汰師

負朝臣為奉行云云
十八日 辛亥晴 相州武州被參御所有五大堂

供養日時定陰陽師等參進各定申云四月十六日
上吉同十八日下吉五月五日上吉云四月十日

者縱雖終土木莊嚴不可出來五月者每事忌來歟
四月下吉與五月上吉勝劣可有怎樣哉之由有群

議親職申云五月堂供養例繁多五月上吉不可有
禪云晴賢申云五月所憚來之者元服著袴移徙嫁

娶等事歟依為齊月於佛事者先例不憚且正五九
月可修善之由載經文所謂法城寺釋迦堂捨持院

五月供養精舍也宇治一切經會五月被始之可被
用五月上吉日云忠尚宣俊資俊文元等同之仍治

定兩國司承定被退出云
廿五日 戊午 於武州御亭五大堂供養日時事

重有其沙汰是五月五日可遂供養之由先日被定
訖件日者鶴置神事式日也可為何樣哉之由云又

召陰陽師之輩被仰合忠尚以下申云神佛事一日
內被行之例雖惟多彼此共為大營可指各者可被

延引歟云武州仰云然者可用何日哉六月廿九日
最吉之由各一同申之仍付廷尉基經被申此由於

御所云

北一日 辛酉 於武州御亭五大堂供養事召陰陽道勘文昨日雖有其沙汰依為御所御喪日及今日云

四月六

一日 癸亥晴 亥刻京都飛脚參著殿下去二月

北日以後御不例追日增氣之間攝錄大殿御還著

之由申之

二日 甲子晴 子刻京都飛脚重到來前攝政殿

去月廿七日御絶入同廿八日巳刻薨云是將軍家

御舎兄也

三日 乙丑 將軍家御輕服之上依為攝政殿薨

御被閤政務三箇日

六日 戊辰 隱岐四郎左衛門尉行久為使節上

洛依前殿下御事也

七日 己巳 申刻御所寢殿棟上瓦傍烏造巢被

行御占五時卦遇三光年上傳送大裳御吉事云

十一日 癸酉 今日於馬場為周防前司奉行烏

巢事被經其沙汰

十三日 乙亥 午刻地震

廿八日 庚寅 未刻地震

廿九日 辛卯 未刻地震

卅日 壬辰 巳刻地震

五月小

一日 癸巳 巳刻地震

三日 乙未 午刻地震

四日 丙申 戌刻地震 隱岐四郎左衛門尉自京

都象著 庚寅 未刻地震

五日 丁酉 午刻地震 今日鶴里八幡宮神事也

將軍家無御象武州為奉幣御使象給

七日 巳亥 午刻地震

八日 庚子 依天變地妖事可被行御祈禱德政

等之由内々有其沙汰連日地震事不有此例之由

古老之所談也

十三日 乙巳 京中數箇所有空地之由聞食及

之間於關東御家人給分者以使者加巡檢今年中

可搆屋舍之由面々可相催之旨今日被仰六波羅

若致懈怠者可充給他人云是且似洛陽荒廢且有

強盜警固煩之由依御沙汰如此云

十五日 丁未 土屋左衛門尉平宗光卒年五十

十六日 戊申 石清水八幡宮別當法印幸清申

於宮寺領山城國令移新御園兩所可被置守護人

是惡黨等不憚男山境内或射猪鹿或企強盜不可

不禁云就譜弟之寄可令守護之旨今日被仰付下

總守源保茂云

廿二日 甲寅 上野介藤原朝光加評定眾云

廿三日 乙卯 石清水八幡宮寺興福寺有確執

及喧嘩等之間可計沙汰之旨被下院宣之由六波

羅被馳申。是薪大住兩庄。用水相論之故也。仍被
經其沙汰。差遣御使。遂實檢就左右。可有議定之趣。
今日所被仰遣也。

廿七日 巳未 奉為故竹御所。一迴御追善。武州
被造立佛像。佛師肥後法橋云。下山次即入道。三澤
藤次入道等為奉行。

六月大

十日 辛未 將軍家御祈。百日泰山府君祭始行。
忠尚朝臣奉仕之。

十六日 丁丑 地震御祈等始行。

十九日 庚辰 被鑄五太堂洪鐘。而今日鑄損之。
奉行人周防前司勘發鑄物師之處。陣申云。依銅不

足如此。可被加銅歟云。

廿一日 壬午 洪鐘可被鑄改之由。於御所有其

沙汰。周防前司奉行之。來廿九日御堂供養以前。早
且可有此儀云。

廿八日 巳丑 於新造精舍被行拜謝祭等。
大鎮親藏朝臣。大土公。指賢勸臣。大將軍。文元朝臣。

王相廣賴。又供養之間。為避魔障。被行南方高山祭。
於名越山上。辨法印良等奉仕之。毛利左近藏人親

光為御使。

廿九日 庚寅 朝間雨降。已以後屬露。寅卯兩時
被行新造御堂安鎮。辨僧正。定豪。修之。又被鑄直洪

鐘。高五尺四寸。先日以銅錢三百貫文鑄損之。今度

世餘貫成功殊勝云東大寺洪鐘三箇度被鑄直之
 法勝寺鐘承曆二年十二月二日鑄損之後日被改
 云辰刻懸鐘同時奉安置五大明主像於堂中不勤
 德軍茶利太威巳二點依可有明主院尊堂供養將
 軍家為御祭堂出御御東帶於西廊西向有及閉忠
 尚朝臣奉仕出同東方給祿衣蘇芳左近大夫將監
 佐房布衣取之懸忠尚左肩其後御出於南門小町
 大路北行塔辻東行御出行列
 先陣隨兵

上総介常秀 駿河前司義村
 小山五郎左衛門尉長村 筑後圖書助時家
 城太郎義景 宇都宮四郎左衛門尉頼業

足利五郎長氏

越後太郎光時

陸奥式部大夫政村

相摸六郎時定

御車路次間無人

上総介太郎

大須賀次郎左衛門尉

小野澤次郎

宇田左衛門尉

伊賀六郎左衛門尉

佐野三郎左衛門尉

大河戸太郎兵衛尉

江戸八郎左衛門尉

本間次郎左衛門尉

安保三郎兵衛尉

平置左衛門尉

已上直垂帶劔列步御車左右

御調度懸

加地八郎左衛門尉信朝

御後五位六位。布衣下。若六位帶弓矢。

前民部少輔

相摸式部大夫

寺門内役御劔

北條弥四郎經朝

駿河次郎泰村

陸奥太郎實時

左衛門大夫泰秀

左近大夫將監佐房

修理亮泰經

大膳權大夫師貞

木工權頭仲能

加賀前司康俊

出羽前司家長

駿河四郎左衛門尉家村

佐原新左衛門尉胤家

三浦又太郎左衛門尉氏村

關左衛門尉政泰 字佐義藤内左衛門尉祐泰

下河邊左衛門尉行光

藥師寺左衛門尉朝村

近江四郎左衛門尉氏信

攝津左衛門尉為光

河津八郎左衛門尉尚景

笠間左衛門尉時朝

信濃次郎左衛門尉行泰

岐三郎左衛門尉行義

内藤七郎左衛門尉盛繼

武藤左衛門尉景頼

弥次郎左衛門尉親盛

和泉六郎左衛門尉景村

長掃部左衛門尉

弥善太左衛門尉康義

大曾彌兵衛尉長泰

後陣隨兵

河越掃部助泰重

氏家太郎公信

後藤次郎左衛門尉基親

伊東三郎左衛門尉祐經

佐竹八郎助義

檢非違使

駿河大夫判官光村

入御堂中兩國司被參儲午二點有供養之儀曼茶

羅供也執行師法橋快深奉行會場事願丈大藏卿

為長草之清書内大臣實比公西尅事終還御太阿

關梨

梶原右衛門尉景後
岐三郎時清

武田六郎信長

後藤大夫判官基經

辨僧正定業

職衆二十二口

鳥羽法印光實

大夫法印忠遍

左大臣法印兼盛

大納言法印良全

加賀律師定清

宰相律師圓親

三位阿闍梨範乘

大納言阿闍梨隆辨

宰相阿闍梨長全

因幡阿闍梨定辨

助法印嚴海

帥僧都定基

宫内卿僧都承快

大納言僧都定親

宰相律師實俊

大藏卿律師定雅

少將阿闍梨實果

越後阿闍梨定憲

宰相内供定宗

兵部卿阿闍梨親遍

少納言阿闍梨定瑜

大夫律師良賢

布施

導師分

被物三十重色々

裹物一幼染縮十五端

白綾三十疋

深綾三十疋

斗帳三十疋

顯文紗三十端

丹後縮三十疋

卷縮三十疋

染付三十卷

唐綾三十端

筋斗帳三十疋

紫村濃三十端

紫三十端

綾地三十端

紺村濃三十端

怙縮三十疋

縮淺黃三十端

紺深縮三十疋

白布三十段

紺布三十段

藍摺三十端

色革三十枚

香奩箱一

居篁一十端

水精念珠在銀打

橫被在銀打

法服一具

香染衣一具

上童裝束一具

宿衣一領

加布施

野釵一腰銀長輻輪

砂金百兩在銀打數

野釵一腰在銀長輻輪

此外供米廿石

馬十疋

一定 佐原太郎兵衛尉

多氣次郎兵衛尉

一定 長尾平内左衛門尉

同三郎兵衛尉

一定 信濃三郎左衛門尉

岐五郎左衛門尉

一疋 和泉次郎左衛門尉 同五郎左衛門尉

一疋 小野寺小次郎左衛門尉 同四郎左衛門尉

一疋 長三郎左衛門尉

一疋 豐田太郎兵衛尉 同次郎兵衛尉

一疋 豐前大郎左衛門尉 同左衛門太郎

一疋 山内藤内 同十郎

一疋 中澤次郎兵衛尉 同十郎

職衆分 別

被物十重 色々 褌物一ツ 色々 絹十端 粘絹十疋

白綾十端 色々 絹十端

卷絹十疋

染付十卷

白布十端

藍摺十端

供米五石

馬三疋 一匹置鞍

卅日 辛卯 來月 依為閏月 今夜可被行 六月 枝

哉否事 為藤内判官 定負奉行 被尋問 有職并陰陽

道輩 河内八道等申云 如義解文者 可行于閏月事

分明也 和歌云 乃チノミソカラミソカトハセヨ

然者 其上治承四年 建久八年 建保四年 皆被行于

閏月云 諸人一同之 資俊申云 兩月行之例存之云

然而就多分 義不被行云

閏六月大

三日 甲午上野入道辭申評定衆是短慮迷易不辨是非之間無所于欲獻意見云武州被仰云五月初衆今月辭退物念事歟云上州重申云初衆之日即雖可辭申之為貽眉自於子葉懸其號涉一兩月訖於今者難衆勤云此上有許容

十五日 丙午明日入立秋節明主院御堂瓦少未被葺之間為御方違可有入御越後守名越亭由為周防前司親實伊賀式部入道光西攝津左衛門尉為光等奉行有其沙汰被沙汰之處有儀俄被止之入冬季可有御方違云

廿二日 癸丑 午赴地震

廿三日 甲寅 將軍家渡御馬場殿憑射藝以其

次入御大膳權大夫師負屋形耶還御云獻御引出物等云

廿四日 乙卯 為來八月鶴里放生會舞樂被召

右近將監多好節祖公役不指合者可衆向若又有障者可差多好繼之由今日被仰遣京都云

廿八日 己未 今日被定起請失之篇自所謂鼻

血出事書起請文後病事但除本病者鷄烏糞懸事

為鼠被食衣裳事自身中令下血事但除用水及痔病

重輕服事父子罪科出來事飲食時咽但被抑

乘用馬斃事以上九箇條是於政道以無私為先而

論事有疑決是非無論故仰神道之冥慮可被糾犯

否云信濃左衛門尉行泰圖書允清時清判官清原季氏等為奉行申沙汰之云

七月小

二日

癸亥

所職所帶并塚相論事為非據者可

被召所領無所領者可被處罪科旨兩方召起請文

之後可糾明之由被定且被仰六波羅云

五日

丙寅

求福寺捨門棟上之間將軍家御出

御車相州武州供奉給此門去寬治三年十月廿五

日炎上其後新造之時被用丙日之條頗有其難之

由雖有嫌申之輩被遂畢及黃昏還御

七日

戊辰

近江入道虛假所賜之承久宇治河

先登賞被付神社等之間今日有其替沙汰被成御

下文依為殊勲功被載其詞

將軍家政所下

尾張國長埜庄伴人

補任

地頭職事

前近江守信繩法師

右入承久兵亂宇治河鋤鋒之勸賞豐浦庄之替可

為彼職之狀所仰如件以下

文曆二年七月七日

案主左近將曹菅原

知家事内舍人清原

令左衛門少尉藤原

別當相摸守平朝臣

武藏守平朝臣

八日

己巳

資俊晴賢等就天變事相論及許陳

東鑑三十一

其狀。今日外記大夫倫重讀申于御所。相州武州被
候云

十日 辛未 雨降。入夜雷鳴甚雨。鎌倉中洪水人
屋之流失。山壁之類毀不可勝計。

十一日 壬申 將軍家出御小御所。端及世上御
雜談。陸奥式部大夫木上權頭仲能。周防前司親實。

小野澤藏人藤内判官定貞。隱岐五郎左衛門尉行
賢。施藥院使良基。大藏權太輔晴賢。大監物文元。掃

部大夫資俊等。仰曰。各心中面白。又深心事。凡可註
申者。面々妄念書進之。定貞讀申之。雅意之趣。皆莫

同。有興有感。又解頤事多相交云。十八日 巳卯霽
故御臺所。周關御佛事也。未刻

於新阿彌陀堂。被行鼻奈羅供。大阿闍梨助法印嚴
海相州武州以下。人々請給。又於御舊跡。故二位殿

同。被修御佛事。其外人々於方々多勵御追善之。此
御佛事日次事。日來有沙汰。廣被尋下陰陽道之處。

忠尚朝臣以下。申狀區分。依無吉日也。而勘解由次
官知家。可為今日之由。所計申也。於陰陽道輩者。猶

以雖傾申。遂被用之訖。廿三日 甲申 被仰六波羅條之事。先京都刃傷

殺害人事。為武士輩於相交者。可為使廳沙汰。犯過
斷罪事。為夜討強盜張本。所犯無所道者。可被斷罪。

枝葉輩者。召進關東。可被遣夷嶋也。次同大番事。被
定次第之處。替番衆。逢々之間。前番衆勤仕。超一兩

月令遲衆輩者二箇月可勤入也者又都鄙之間有
急事之時相互所立之飛脚爲早速取路次往返之
馬騎用之條人之所愁也向後可撰乘馬以下事於
驛之由今日被定云

廿四日 乙酉 稱念佛者著黑衣之輩近年充滿

都鄙摸行所郡 宜旨雖及度々未被對治重可被

宣下之由可被申京都云又石清水神輿事有其沙

汰是八幡宮寺與興福寺確執事可遣御使之由去

年五月被仰兩方之處不奉待其左右同六月四日

南都衆徒押寄薪庄燒拂在家六十餘宇訖宮寺可

仰勅裁之處同十九日俄奉渡神輿於宿院之間爲

被尋問子細雖被尋遣季繼宿禰不及問答刺神人

等令凌礫史生爲未訖然後捧狀條々預勅許云仍

宮寺敷詐旁不可然之由今日有沙汰被仰遣別當

成清法印併依被寄進因幡國奉留神輿入洛畢就

無道之監許浴非分之朝恩者諸山諸寺監行不可

斷絶爲世爲人始終不快事自關東爭不被計申哉

自今以後若輒奉動神輿者可被改補別當職之由

可被奏問余所衆徒者背貫首之所命動蜂起事出

來歟至當官神人者非別當免許者何致無道監行

哉兼以可存知之由云

廿七日 戊子晴 竹御所姬君於相州御亭有御

除服之儀今日六波羅飛脚衆著是近江入道虛假

子息次郎左衛門尉高信殺害日吉神人之間山徒

日者 聖斷遲之去廿三日。奉振日吉三社神輿。依
 等勅旨。差遣勇士等於近衛河原口。欲奉留之間。武
 士衆徒互被疵者多之。云被尋其盤觴。近江國高嶋
 郡散在駕輿下神人。六十六人。云而為山門之計。彼
 神人內。改七人。以公役勤仕百姓。為其替依之地頭
 虛假。止新儀。可被複舊之由。問答于奉行。人親嚴律
 師。左右未落居以前。有急事。參關東訖。而高信者為
 勢多。橋行事。行向催役所。役之時。新神人等為對捍
 云。兼語官仕法師於住宅。奪獲于高信使者。及喧嘩
 云。

廿九日 庚寅 去廿三日。合嶺衆徒。奉勤三社神
 輿。客人神輿於花洛。是近江國高嶋郡田中鄉地頭

佐々木次郎左衛門尉高信代官。與日吉社人等起
 鬪亂之故也。而神輿入洛之時。任例官軍相禦之間。
 宮人被疵至死。悶之由。就訴申之。彼刻先陳輩之中。
 右衛門尉遠政兵衛尉遠信等。可被流刑之由。被定
 之上。可配流高信於鎮西之由。所被仰遣六波羅也。
 神輿入洛。雖有先規。於今度次第者。殆超上古狼藉。
 仍被召出張本。為被誠後昆。雖非殊重科。先於御家
 人等者。任山徒。鬱陶被處所當之咎。云其篇有條々。
 沙汰。為奏聞。今日被遣御教書於二條中納言。忠高
 田中鄉地頭高信代官。與往民喧嘩。事先日重時時
 盛申事由之間。被決兩方。可有御沙汰之由。言上。貫
 首畢。更非優恕。高信之義。高信罪科候者。爭不加炳。

誠哉神人許訟連々之處不糾明是非者傍輩乘勝
 盤許依不可絶令申其趣計也以上次於衆徒者且
 仰聖斷且可相待關東左右之處忽動神輿奉驚天
 聽之條理不盡之惡行不可說之次第候至張本者
 早可被召出其身以下之趣被載之云

八月大

十四日 甲辰晴陰 不定卯時將軍家御祭鶴岳

著淨衣給御臺所御周關之後御祭宮始也以明後

日放生會御祭可被通用依爲重日先及此儀云

十五日 乙巳霽 鶴岳放生會將軍家御出

十六日 丙午晴 馬場儀如例御祭宮三箇日相

續者也昨今供奉官人光村定貞等也

十八日 戊申 舞人多好氏在錄倉之處可令歸

浴之旨自殿下被申之間所被差進也則將軍家染

御自筆令申御請文給又御馬一疋白鹿毛賜好氏

兩三年一度放生會之時可衆仕之由以木工權頭

被仰舍好氏云

廿一日 辛亥 相州武州被衆御所各令著御廐

侍上東部間給評定衆衆上師眞家長康俊候南座

東上西阿義村行西候北方將軍御坐于簾中加藤

七郎左衛門尉景義與兄加藤判官景朝就伊豆國

狩野庄内牧郷地頭相論事遂一決兄被召南方未

席舎弟在同北對座爲圖書清時奉行被問子細景

義訴申云當卿者伯父故伊勢前司光貞所領也承

久三年五月廿日亡父景廉拜領之。但依仰暫終父
覺蓮領知者也。彼一期之後者任景廉契狀。景義可
領之處。景朝不顧義絕之身。恐企押領。早可被糾返。
者景朝陳申當卿者。二位家御時。可令景朝相傳之。
趣兼日御書之上。知行有何事哉。為亡父。被義絕事。
景義狂誕也。可被處過言之糾者。被疑評定。景義所
申有子細之旨。衆議令一摺。而景朝進覽。二位家御
遺書於狩野牧者。覺蓮房之後。可賜景朝之由。分明
之旨。所被付景朝也。二位家御時。御教書被棄置之
條。有其恐之由。泰時朝臣依申請。被補任景朝之旨。
即被載御下文云。

九月小

一日 辛酉霽 子剋右大將軍家法華堂前湯屋
失火。風頻吹。法華堂頗難免。此災之處。諏方兵衛尉
盛重一人。最前馳向令壞中間。民屋數十宇之間。火
止訖。

二日 由壬戌 去夜於法華堂無火。災之條備在諏
方高名之由。武州令感歎給。仍浴御恩云。

十日 庚午 長尾三郎兵衛尉光景雖致度々。勲
功未領。恩賞事。駿河前司義村并同次郎泰村。屬恩
澤奉行後藤大夫判官基經。頻執申之。仍有沙汰。可
有勸賞之旨。被仰付基經云。而鎮西有強盜人。彼所
領被召放者。可賜之旨。義村註上覽狀申之。不可望
未斷闕所之趣。近年雖被載式條。為評定。衆今及此。

儀人以不甘心云。彼光景建曆三年義盛及逆之時。雖為十三歲小童。向于北御門搦竿。勵防戰矢多被射立于腹卷。又承父兵亂。相具于赤村。於宇治橋之手。竭軍忠云。

廿四日 甲申霽。戊尅資俊參御所申云。今夜五更。坤星南北三丈計。頻逆行。如圓坐。旋為希代異云。仍將軍家出御東西渡廊。召忠尚親職等朝臣。可窺定之。由被仰下。及曉更彼等申云。雖窺之。一切無其變。但今夜風吹之間。諸星光搖也云。

廿九日 己丑 子剋地震。相州武州參御所令候小侍所給。

去月廿三日五更。乾星動事。司夫之所申。不一推之間。日來有其沙汰。今日召聚忠尚親職以下。被尋問之。資俊申云。二三尺計。等如圓坐。東西南北動搖云。

忠尚以下六人。全不動之旨申之。資俊頗有雌伏之氣。仍可被召。怠狀之旨。各雖訴申之。於關東無例之上。申狀之趣。不能其沙汰之由。武州令申給云。

八日 丁酉 改元詔書到來。去月十九日。改文曆二年。為嘉禎元年云。

十四日 癸卯 於政所有改元吉書始之儀云。

十七日 丙午陰 京都使者到來。去八日。將軍家。今在陸奥出羽。按察使御之由申之。

十九日 戊申 申刻雨降雷數聲。

廿八日 丁巳 去月廿日御禊行幸無為被遂行
自去夜主上庖膳御木豫凡此事洛陽流布諸人不
免云

十一月小

十四日 癸酉 京都使者衆著十月廿八日將軍

家御姫君御他腹御卒去云

十五日 甲戌 將軍家御除服出御南門有御被

之儀晴賢奉仕之

十八日 丁丑 辰刻將軍家御木例兩國司以下

群衆云良基朝臣祀候

十九日 戊寅 今曉始行御木例御祈禱泰山府

君祭忠尚七耀供珍譽法印此外鬼氣天曹地府等

祭及數座云

廿六日 乙酉 京都使者衆去十九日將軍家叙

從三位御云

廿八日 丁亥 去十九日大嘗會無風雨難其間

事自京都被奉記錄今日到著大膳大夫於御前讀

申之

十二月大

十一日 己亥 宇佐宮神領事十一箇所為沒收

地其内四箇所者被返付之於七箇所者依無其次

未及被返付今日有沙汰縱雖過其箇年自然便宜

出來之時者不拘式条可有御裁定之由云

十五日 癸卯 月蝕

十八日 丙午 將軍家御不例事御庖瘡有出現
氣之由良基朝臣申之今夜又始行御祈禱等及子
剋平左衛門尉盛經為武州御使奏御所申云每日
可被修御招魂祭之由云仍先七箇夜可奉仕之旨
被仰國繼云

廿日 戊申 為御不例御祈於御所南庭被行七
座泰山府君祭忠尚親職晴賢資俊廣貧國繼泰秀
等奉仕之及黃昏被行四角四境祭御所良角陰陽
茂巽角圖書助坤角右涼乾角推樂助小袋坂樂
大巽夫近小毒夫親歎六浦離湯少固瀨河發助
廿一日 巳酉 御祈等始行愛染主護摩忍辱山
僧正十六面護摩信濃法印道禪不動供攝津法眼

行重七曜供助法印珍譽天胃地府祭朝元如法咒

咀并鬼氣祭親土公祭大龜道權

廿二日 庚戌 又被行御祈等佛眼鳥羽法印光

寶金輪內大臣僧都定親金剛童子護摩丹後僧都

頼曉靈氣道斷祭陰陽助忠尚電神祭相摸權守俊

定等奉仕之

廿三日 辛亥 尊勝護摩一七箇日始行之

廿四日 壬子 重為御祈於所處本宮令轉讀大

般若經可修御神樂之由被仰下被付雜人仍面々

遣使依可勤仕之也

伊勢内外宮

相州御沙汰

石清水八幡宮

武州御沙汰

賀茂社

大炊助入道沙汰

春日社

長井判官代

日吉社

駿河入道

祇園社

陸奥掃部助

大原野社

武州御沙汰

吉田社

毛利入道

北野社

武州御沙汰

若宮

武州

熱田社

出羽左衛門尉

熊野社

正月十五日以後可被始此御祈

本宮

佐原三郎左衛門尉

新宮

備中左近大夫

那智

湯淺次郎入道

此外

尊皇主護摩

宰相律師圓親

不勤護摩

莊嚴房律師行勇

炎摩夫供

宮内卿律師征審

廿六日 甲寅晴

今曉於御所南庭被行如法泰

山府君祭大舍人權助國繼奉仕之被下祭物之上

御甲冑御弓矢御雙紙篁御馬鞍此等被置祭庭甲

冑等者燒上之云今日聽聞食御膳良基朝臣高名

之由武州殊被感仰且及祿物劍今夕始行御祈十

一面護摩鳥羽法印大白衣法眼承證北斗護摩法

印明辨御當年星供法橋玕譽等也

廿七日 乙卯 重為御祈於鸛罌入幡宮被行仁

三百講又相州武州別依被申請可有御祭等屬星

祭武尚可奉仕天地災變祭相州御沙汰

次被行靈所祭

由比浦。大膳亮資俊。金洗澤。陰陽權大晴茂。

固瀨河。主計大夫廣資六浦。前右京亮經昌。

相州權守俊定。杜戸。雅樂大夫泰房。

江嶋。備中大夫重氏。

今夕仰大佛師康定東運奉造始佛像。明後日廿九

月可奉造畢之由云。千體藥師像一尺六寸羅睺星

忿怒形。相乘青牛。計都星。捧日。右手持月。御本名

星藥師像。入夜被修計都星祭奉仕之。

廿八日 丙辰 相州武州被申請御祭忠尚晴賢

等。今日始行之。又被修三萬六千神祭親職奉仕之。

廿九日 丁巳 兩降西冠六波羅飛脚衆普申云。

廿四日 辰 一縣南都衆徒奉捧春日社神木發向于

木津河邊之間。在京勇士等依勅定為奉禦留悉以

馳向。是八幡神人與春日神人聞諍之刻。當社神人

多以被疵之間為訴申也。執柄家并藤氏公卿皆以

閉門云。即武州衆御所給評定衆衆進至丑刻。被經

條々沙汰。此事為公家重事者。進御使可有沙汰之

由。議定畢後飛脚歸洛。

廿日 戊午 佛師康定去夜奉造畢尊形千體藥

師祿存星羅計二星等也。仍今日早且奉渡于卿法

印良信本坊。即為導師展開眼供養之儀。藤内判官

定真行向彼坊奉行。之兩國司渡御以卷縮十疋南

延一被充布施物云。

新刊吾妻鏡卷第三十一
正月小
一日 己未晴
堀飯相州御今日不被上御簾依
御歡樂無出御之故也御劍陸奥式部大夫政村御
弓矢越後太郎光時御行騰香相摸式部大夫朝直
一御馬 隱岐三郎左衛門尉同五郎左衛門尉
二御馬 佐原新左衛門尉同十郎
三御馬 相摸五郎本間三郎左衛門尉
四御馬 原右衛門尉同五郎
五御馬 相摸六郎吉良次郎
二日 庚申霽 堀飯武州御御劍相摸式部大夫

新刊吾妻鏡卷第三十一

嘉禎二年 丙申

正月小

一日 己未晴 堀飯相州御今日不被上御簾依

御歡樂無出御之故也御劍陸奥式部大夫政村御

弓矢越後太郎光時御行騰香相摸式部大夫朝直

一御馬 隱岐三郎左衛門尉同五郎左衛門尉

二御馬 佐原新左衛門尉同十郎

三御馬 相摸五郎本間三郎左衛門尉

四御馬 原右衛門尉同五郎

五御馬 相摸六郎吉良次郎

二日 庚申霽 堀飯武州御御劍相摸式部大夫

御弓矢 駿河次郎泰村 御行騰沓城太郎義景

一御馬 出羽三郎左衛門尉 同四郎左衛門尉

二御馬 信濃次郎左衛門尉 同三郎左衛門尉

三御馬 彌次郎左衛門尉 同三郎左衛門尉

四御馬 南條七郎左衛門尉 同兵衛尉

五御馬 上野七郎左衛門尉 同五郎左衛門尉

三日 辛酉 霽 堤飯 越州御 陸奥式部大夫

御弓矢 大須賀左衛門尉 攝津四郎左衛門尉

御行騰沓 攝津四郎左衛門尉 同五郎左衛門尉

一御馬 隱岐四郎左衛門尉 同五郎左衛門尉

二御馬 信濃左衛門尉 同三郎左衛門尉

三御馬 南條七郎左衛門尉 同六郎

四御馬 平左衛門次郎 同三郎

五御馬 越後太郎 海老名左衛門尉

九日 丁卯 將軍家御痘瘡之後 今日有沐浴之

儀行勇僧都加持御湯良基朝臣賜御馬御劍御衣

等又入夜被始行御祈五壇法辨僧正 率伴僧修

之百日泰山府君祭陰陽助忠尚朝臣奉仕天胄地

府太監物宣賢勤之

十七日 乙亥 將軍家依御痘瘡余氣御脈御膝

腫物 使廿余箇處令出給今日女房石山局召良

基朝臣可為何様御事哉之由被仰合不可有殊御

事云聊奉加療治

十九日 丁丑 依御木例余氣為御祈禱行冥道

供宮内卿僧都承快修之。又有七壇炎魔天供云。

廿日 戊寅 於御所被行七座招魂祭。又大屬星

供珍譽法印奉仕之。為三夜。

廿一日 己卯 武州象御所給被献盃酒。相州以

下人々被象加

廿三日 辛巳 足利左馬頭又献瑞飯等云。

二月大

一日 戊子 御木例餘氣不令散給事若士公奉

成崇敷之由。有職人之依申之。為武州御沙汰被行

其祭入夜。於御所晴賢朝臣奉仕云。今日上野入道

日阿於御所進下若等

二月 己丑 亥赴西方雷鳴。今日相州於御所經

營武州。駿河前司等被象盃酒數献。公私催興云。凡

此事為連日之儀。御不例。依無殊御事也。

三日 庚寅 駿河前司進盃酒。兩國司被象。兒童

十七人。依召候其座。入夜被行。如法泰山府君祭。忠

尚朝臣奉仕之。

十日 丁酉 午刻雷鳴甚雨。

十四日 辛丑 右近將監多好節調進和琴太笛

等。武州殊所令自愛給也。

廿二日 己酉 伊豫國宇和郡事止。薩摩守公業

法師領掌所被付于常磐井入道。大政大臣家之領

也是年來彼禪閣雖被望申之。公業先祖代々知行

就中遠江樣遠保承勅定討取當國賊。是純友以來

居住當郡令相傳子孫年久無咎而不可被召放之
由頻以愁歎御沙汰難顯是非無左右為不被仰切
之處去比禪閣御書狀重參著此所望不事行似失
老後眉目於今者能令下向可被申所存之趣被載
之御下向之條還依可為事煩間可有御管領之旨
今日被仰遣于彼家可號陸奧入道理之詩云
廿八日 乙卯 亥 越地震今日六波羅飛脚并大
夫判官基經使者參著申云去十四日基經向木津
河之北遣使者於河之南神懸御之處衆徒來臨之
間御成敗之趣具問答衆徒一々承伏仍同廿一日
奉歸座神木於本社翌日廿二日殿下御亭被行充
三儀同刷御參内云

三月小

三日 庚申 甚兩雷電

八日 去月晦除日聞書到著相州任修理權大夫

被賜兼字即自持參御所給云

十二日 癸巳 去四日下名武州令叙從四位下

給聞書到來參賀御所給

十三日 庚午 武州召陰陽助忠尚朝臣密々被

仰云四品事朝恩之至雖令自愛無勞功勿受此位

天運猶危頗似不量已早可奉敬白事由到泰山府

君云忠尚衣冠於南庭勤條々文章法橋圓全清書

齊藤兵衛入道淨圓武州鳥憎衣立庭上令拜給

十四日 辛未 霽 若宮大路東依可被立御所來

廿五日為御本所可有御一宿于田村之間當太白
方否可糾方角之由被仰于駿河前司仍相伴陰陽
師於武藏大路之山峯令糾之歸衆田村若戊方分
敷不相當正西之旨申之申尅將軍家御行始入
御武州御亭駿河前司義村持御劍越後守陸奧右
馬助同太郎民部少輔相摸式部大夫攝津前司周
防前司三條前民部權少輔左近藏久源判官以下
供奉云云

廿日丁丑日被新造幕府并御持佛堂等於若
宮大路東頼事今日於御所有其定日次以下陰陽
道勘文晴賢文元等所令連署也

廿一日戊寅南都事寺社開門戶神木歸坐為

使節功之由殊有其沙汰被遣御感御書於後藤大
夫判官基經當時之許云又南都伴侶有武藏得葉
隆圓云者奉運其志於武家仍六波羅駿河守并使
節基經內之有被談于隆圓之旨問對衆徒輝關東
威勢潛又加諷詞就之蜂起忽靜謐訖基經依令注
進其趣今日同被感仰遣凡為世為寺奉為關東第
一奉公也尤感思食云

四月小

一日丁亥午尅鶴里若宮羽蟻群集子刻地震

二日戊子若宮大路御所造管木作始也大工

著束帶參入事終賜酒肴祿物等云今日宮寺羽蟻
事有御占可令慎病事給之由六人一同申之云

四日 庚寅 將軍家有御方違可有渡御于小山
下野入道生西家若宮大路之由有其沙汰彼家先
年燒亡更新造之後未及入御可爲何様哉之旨爲
藤内大夫判官定負奉行被尋入々如此事有兩様
處謂安家諸說者儲本處於塞方雖有其憚賀家說
者一宿之後假取果契用之付其說渡御不可有巨
難之由知宗親行李氏等申之此上於被問晴賢文
元等可有憚之旨一旦雖申之便宜邊無可被用御
本堂之旨可被宿用之由亦申之但彼家自御所相
當坤今日爲太白方歟之間將軍家直有御疑晴賢
等打丈夫令管勤爲了方之由依令申入夜渡御生
西家云

六日 壬辰

已討前駿河守從五位下藤原朝臣

季時法師法名阿卒年去月廿七日以後病惱時行與

脚氣計會云

八日 甲午 將軍家依可有渡御于伊豆國小各

溫泉以來十七日被定御進發日而去一日若宮蟻

怪異事動搖不安之由占申之上又宿曜師珍譽法

印可有御慎遠行之旨言上陰陽師不快之由占申

仍今日有議定遂思食止云

十四日 庚子 將軍家爲御方違渡御下野入道

家是可可有四十五日御連宿之由云

廿日 丙午 辨僧正奉祈兩御衆龍鶴正八幡宮

云

北三日 巳酉 風雨甚。但炎旱。且旬之間。此雨猶不及潤國土。然而被賞法驗。被仰遣馬於僧正坊。押垂左衛門尉為御使。

五月大

五日 庚申 霽 鶴岳宮神事如例。將軍家御參。

北四日 巳卯 新造御所築地。七月中可修功之。

旨被定之。佐渡守基經。藤内大夫判官定。真為奉行。

云

北五日 庚辰 武州為令下向伊豆國。給有出門。

之儀。來月一日可被入北條。五月中依有其憚也。

北七日 壬午 武州被進發。是依相當故。右京地。

十三年於北條為修御佛事也。

六月大

五日 庚寅 霽 新造御所御持佛堂立柱。今日武

州於北條修右京。北十三年追善給。正日。雖為來十

三日。故被引上之。此間願成就院。北傍建立塔婆。本

尊則大日。釋迦彌陀等尊像也。同鼻茶羅供。被遂供

養儀。大阿闍梨。莊嚴房僧都。行勇。讚最。十三口。右馬

助民部。少輔等。取阿闍梨布。施駿河伊豆兩國以下。

御家人。群衆。作善。武州。殊令致了。寧沙汰。給云。

六日 辛卯 若宮大路新御所築地。始之。仍可。行

連。自土公祭之。由被仰下云。

十一日 丙申 霽 戊。剋地震。其後將軍家。御直令

出門外。西東堀邊。給有御除服之儀。晴賢朝臣。勤御。

東鑑三十一

六

掖佐房陪膳是依御妹姬君御前御前御座御餅御餅卒給也
外祖太相國禪室女為御猶子云云及夜半武州自北
條令歸參云云

廿六日 辛亥 明日依可有新御所御所柱立為信濃
民部入道行然奉行可有御方違于師師負屋形負屋形敷事
及御沙汰是新御所自當時御所家西西相當於正北
方之間間明日太白方可有一夜御方違之故也又自
御所官都都當時御所乾方敷之由有御疑疑可可紀方角
之旨被仰行然仍忠尚晴賢國繼相共向師師負家令
打丈尺非乾分由各申之亥亥尅為將軍家御方違入
御大膳大夫師負屋形御儲之儀殊奔營御引出物
有數云云

廿七日 壬子 七月節 今日若宮大路新御所寢
殿立柱上棟伊賀式部大夫入道光西信濃民部大
夫入道行然清左衛門大夫季氏等為奉行
廿八日 癸巳 召太納言阿闍梨隆辨於御所被
修如意輪護摩

七月大 晴被建新御所門門今日為大膳權
大夫師負伊賀式部大夫入道光西藤内大夫判官
定負等奉行於御所新御所御移徙間事有其沙汰
召聚陰陽師等忠尚定昌泰貞晴賢宣友晴茂宣賢
廣賢國繼參進西廊緣自一座次第被尋仲之來月
四日可為新御所御移徙也先白地有入御于武州

亭自侍亭御移徙之條大將軍方禁可憚否可計申者定昌泰貞晴賢宜友以下申云是白地之儀也方禁不可移更無憚且王相自當時御所可有御沙汰事也者陰陽助忠尚朝臣前主計助廣資雖申不其心之由數輩一同之上不能左右云是當時御所家者半作之間未無門立織戶仍自是為御移徙有御出之條其札不可愁自武州御亭御出者殊為御本意云

十七日 壬申 依佐々木近江二郎左衛門尉高

信與日吉社神人喧嘩事可被召出神輿頂戴張本

之由武州頻被申行不可被召旨山徒確執蜂起之

間今日重被經御沙汰被申座主宮云高信并欲

奉防留神輿之勇士等者就眾徒訴即被處流刑訖

是退被召張本者專為被誠後見也仍兩門已下往

交名俄成無道眾會之間縱雖令閉籠于堂社可為

自葉罪報之由及評議有情言者可被加諷諫之趣

被仰遣且承父京方族至諸社之別當祠官分々之

罪科一々不道之而山僧之張本者雖超傍輩終以

宥之豈非施優恕哉於今度張本者旁難被免其召

之由被載御教書云又信濃國善光寺地頭職事右

大將家御時淡路前司宗政依申請雖補任之有其

煩之由寺僧及訴詔之間承元四年八月十一日被

上之訖而猶宗政代官等令張行之由住僧就愁申

可令停止之旨被仰下云

廿四日 巳卯 南都騷動之間在京人并近國之輩催具一族可抽警衛忠之旨被仰下先訖一類不相從之由近日自諸家依其訴出來向後大番以下如此役早可相從一門家督之旨今日重被定之圖書左衛門尉為奉行今日御移徙事亦有其沙汰北五日 庚辰 石清水領讚岐國本山庄被止足立木土助遠親知行地頭職一圓被付宮寺云云

八月大

三日 丁亥 霄 戊刻於新御所被行鎮御祈天歲神宅鎮賢大土公大將軍王相并靈廟鎮七十二星西岳真人鎮忠尚朝臣於里亭勤行之後持衆鎮物之要以伊賀六郎右衛門尉被仰

云。本御所新造之時此兩鎮故國道朝臣於御所勤行而於私宿勤仕不可然云忠尚無申之旨退出云。

四日 戊子 天晴風靜戌尅將軍家若宮大路新造御所御移徙也自武州御亭渡御帶御乘車仰前大監物久元衆轅內勤反閉入御自新御所南門入門內經二丈余之後下御安藝右馬助役御木工權頭猷御杵前民部權少輔親定取御裾備中左近大夫美作前司等取松明二條侍從教定一條大夫能清等預候陛下先牽黃牛押垂三郎左衛門尉晴基野本太郎時秀等役之牛壺次水火役入衆進水壺坂五郎左衛門尉行方火伊賀六郎左

豐前大炊助

同五郎

淡路左衛門尉

同四郎左衛門尉

下河邊右衛門尉

笠間左衛門尉

伊東左衛門尉

同次郎兵衛尉

同三郎左衛門尉

藤四郎左衛門尉

近江三郎左衛門尉

加地八郎左衛門尉

上野七郎左衛門尉

藥師寺左衛門尉

後藤次郎左衛門尉

關左衛門尉

佐原新左衛門尉

宇都宮左衛門尉

大曾彌太郎兵衛尉

信濃次郎左衛門尉

隱岐四郎左衛門尉

梶原左衛門尉

葛西壹岐左衛門尉

宇佐美藤内左衛門尉

武藤左衛門尉

出羽四郎左衛門尉

紀伊次郎衛門尉

小野寺四郎左衛門尉

持野五郎左衛門尉

相馬左衛門尉

彌善太左衛門尉

河津八郎左衛門尉
攝津右衛門尉
加藤次郎左衛門尉
廣澤三郎左衛門尉
平賀三郎兵衛尉
春日左衛門尉
宮内左衛門尉
駿河次郎
直垂

上総介太郎
大河戸太郎兵衛尉
依之木近江四郎左衛門尉
太須賀次郎左衛門尉
伊賀六郎左衛門尉
波多野中務次郎

内藤七郎左衛門尉 南門 江戶八郎太郎

宇田左衛門尉 濠洲 筑後四郎左衛門尉

長掃部左衛門尉 盛谷三郎

南條七郎左衛門尉 中野左衛門尉

平左衛門三郎 本間次郎左衛門尉

小河三郎兵衛尉 飯富源内

檢非違使 藤内大夫判官 遠山判官

駿河大夫判官 藤内大夫判官

五日 巳丑 匠作武州被參於新造評定所有評

議始其衆皆衆但出羽前司家長依所勞不衆先被

定之御勤仕之輩云々仍有御祈始曆博士定昌奉

仕河臨被御移徒之後三箇日被始御祈之條先例

不覺悟之由内之雖有傾申之族無御許容西刻有

政所始匠作武州衆給行然進御馬置御劔等於兩

所也 六日 庚寅天晴 新造御所御弓始也匠作武州

以下人之著布衣被候庭上將軍家於藤中御覽周

防前司爲申次 射手

一番 駿河次郎 佐々木八郎左衛門尉

二番 下河邊左衛門尉 横溝六郎

三番 小笠原六郎 藤澤四郎

今日内法御祈始也功德院僧正 奉仕之上被仰

鶴里別當供僧等云々又有御湯殿始之儀云々

九日 癸巳天霽 將軍家御移徙之後有御行始
之儀入御武州第御直衣御車也供奉人同去四日
但廷尉光行隨兵在末云

隨兵十二人

北條彌四郎 河次郎 上野七郎左衛門尉

足利五郎 河越掃部助

近江三郎左衛門尉 葛西壹岐左衛門尉

河津八郎左衛門尉 宇佐美藤内左衛門尉

梶原右衛門尉 相馬左衛門尉

三浦駿河次郎 武田六郎

十五日 己亥 鶴足放生會將軍家御出法會

樂如恒

十六日 庚子 將軍家御奉幣于同上下宮其後

流鑄馬以下有馬場儀廷尉定負候埒門邊定興好息

廿日 甲辰 南都衆徒復蜂起之由飛脚到來間

為相鎮之佐渡守基經奉上下洛使節事仍今日出門

明曉可進發云

廿五日 巳酉 寅尅前出羽守從五位下藤原朝

臣家長卒年七十

卅日 甲寅 於新造御所有恩澤沙汰大膳權太

夫師負奉行之二

九月大

三日 丁巳 去承久三年合戰間稱可給本領漏

勲功賞之輩事就愁申有甚沙汰但當時無可然之

地追可有御計之旨被申云

五日 己未 今日近江入道虛假辭評定衆俄以上洛是潜有遁世之企云

九日 癸亥 京都使者參著是去年七月廿三日日吉神輿下洛之時欲奉防留之武士右衛門尉遠政并宣嘩本人近江次郎左衛門尉高信等事宣下

之上為關東御計為慰山門齋曾被處流罪訖至山徒張本者又召出其身可被誠後見之旨被參聞之

間七社神輿造替之後被召其張本之處去月八日奉振上新造神輿於中堂依訴申同廿八日被下勅

免綸旨之由被告申之云

十日 甲子 遠江守朝時朝臣加評定衆其後初出仕此事不庶幾之由内之難詰云

十日 丙戌 霧小六波羅飛脚參著申云自去月中旬旬之比南都跨起構城郭巧合戰六波羅遣使者雖相宥彌倍增云

五日 己丑 被經評議為鎮南都騷動斬大和國置守護人沒收衆徒知行庄園悉被補地頭畢又相

催畿内近國御家人等塞南都道路可止人之出入之由有議定被撰遣印東八郎佐原七郎以下殊勝

勇敢壯力之輩衆徒若猶成敵對之儀者更不可有優怨之恩悉可令討亡云且各可欲致死之由於東

土者直被仰答至京畿者被仰其趣於六波羅又南

都領在所悉不可被知食之處武藏得葉隆園密之
與其注文於佐渡守基經就送進關東被新補地頭
六日庚寅大和國守護職等御下文被遣六波
羅云云內國守宗人等奉前將軍御旨遣人
十一日甲寅霽未赴六波羅飛脚參著南都去月
十七日夜破城墪退散是於所領被補地頭致塞關
之間矢兵糧之計難聚入勢之故也云云
十三日丙寅小雨灌六波羅飛脚到著南都蜂起
落居自去二日僧經已下歸寺關寺門行佛事云云
十四日丁卯卯作武州著評定所給其衆參南

都事有沙汰衆徒靜謐之間止大和國守護地頭職
如元可被付寺家云云

十五日戊辰有評儀是去二日東寺長者親嚴
僧正入滅以鶴足別當僧正定豪可為其替之由殿

下内々御教書昨日到來之間可被上洛否有沙汰
而補長者為關東眉目為僧正本意可然之由治定

事由於僧正云云仍自當座遣大和前司佐藤民部大夫等被觸仰

廿二日乙亥霽將軍家御方違入御于藏人大
夫入道西阿宿所是御持佛堂造營其所自御寢所

北方分歟之由依有御疑也
廿五日戊寅霽御持佛堂供養導師辨僧正定

豪密供養也。御本尊者六條法中院園於京都奉造
立。日次事於一條殿被經沙汰。去四月廿三日。賀茂
祭日。奉始之。是初例也。云。

十二月小

三日。丙戌。晴。京都使者參著。去月廿二日。將軍
家。令任民部卿御。

六日。巳丑。霽。為大膳權大夫奉行。召陰陽師等
於御所。歲末年始雜事日。時勘申之。御煤拂事有相
論。文元朝臣申云。新造者三箇年之内。可有其憚云。
親職晴賢等朝臣之先達者。雖無指文。皆所記置也。
至新造者無煤之故。歟。有煤者可拂歟。云。所詮此條
無證處。然者無煤拂御沙汰。可宜歟之由。被仰出之。

間。各不申子細也。入夜。將軍家被遣御馬三疋。砂金
五十兩。緋絹百端。於辨僧正。是明曉依可上洛也。匠
作。武州已下。皆悉被遣餞物也。

七日。庚申。晴。辨僧正上洛。為親嚴僧正入滅之
替。依可補東寺長者也。

十一月。甲午。新丹後守泰氏。進獻龍蹄於御所。
國司事。賀申由云。

十九日。壬寅。亥刻。武州御亭。御移徙也。月來御
所。北方所被新造也。被建檜皮葺屋。南門。東脇。尾藤
太。同。西。左衛門尉。同。西。大田次郎。南角。諏方兵衛入
道。北。土門東。脇。萬年右馬。同。西。安東左衛門尉。同
并南條左衛門尉。宅等也。

廿三日 丙午 入夜駿河次郎妻室武州御嬬早世仍
武州御輕服之間令移住于平左衛門尉小町宅給
云今夜太白犯辰星相去二尺許

廿六日 巳酉 去十八日除目聞書到著武州兼

左京權大夫給師負任主計頭父施藥院使丹波良

基朝臣叙正四位上超越和氣清成朝臣是將軍家

御疮瘡之時施醫術之賞也即是趣有尻付云今日

北條彌四郎被辭申小侍所別當云云

廿九日 壬子 佐渡守基經自京都祭向南都靜

謚條々事申入之此事内外計偏依武藏得葉隆圓

忠之由申之其趣載六波羅駿河守時去十一日狀

云

嘉禎三年酉

正月大

一日 癸丑天霽風靜 境飯匠作御御劔駿河前

司義村衣御弓矢相摸式部大夫朝直御行騰香佐

原三郎左衛門尉家

一御馬靴置相摸五郎 本間式部丞

二御馬 佐原新左衛門尉同次郎左衛門尉

三御馬 信濃次郎左衛門尉同三郎左衛門尉

四御馬 駿河太郎 本間次郎左衛門尉

五御馬 相摸六郎 出羽左衛門尉

二日 甲辰霽 今日境飯雖為左京地御分御輕

服孫子彌四郎殿被沙汰之 御劔 丹後守泰氏

御弓矢左衛門大夫泰秀。御行騰沓上野七郎左衛門尉朝廣。

一御馬 遠江式部丞 南條七郎左衛門尉

二御馬 駿河四郎左衛門尉 同五郎

三御馬 隱岐三郎左衛門尉 同四郎左衛門尉

四御馬 陸奥太郎 原左衛門四郎

五御馬 陸奥七郎 平左衛門三郎

三日 乙卯天晴 酉尅雨下入夜南方雷鳴今日

堦飯越州御御劔右馬權頭御弓矢城太郎義景御

行騰沓筑後圖書助家時

一御馬 遠江式部丞 小井左衛門尉

二御馬 上総太郎 同次郎

三御馬 伊賀六郎左衛門尉 同太郎兵衛尉

四御馬 信濃三郎左衛門尉 隱岐四郎左衛門尉

五御馬 佐原新左衛門尉 同次郎兵衛尉

六日 戊午晴 堦飯以後出小御所有目勝御勝

負以女被出賭物二條侍從右馬權頭相摸式部太

夫周防前司長井左衛門大夫毛利載人駿河大夫

判官同四郎左衛門尉隱岐式部丞佐原新左衛門

尉等祇候

八日 庚申 恒例心經會也將軍家出御今日有

二所御奉幣事及御沙汰云

十一日 癸亥晴 堦飯以後有御弓始

射手

一番 駿河次郎 佐原次郎兵衛門尉

二番 下河邊左衛門尉 伊賀太郎兵衛尉

三番 本間次郎左衛門尉 廣河五郎

四番 橫溝六郎 原三郎

五番 小笠原六郎 松里四郎

十六日 己巳 將軍家御車 御參鶴里八幡宮

晴賢朝臣御杖長井左衛門大夫為陪膳周防前司

取御劔授役人相摸式部大夫佐々木八郎左衛門

尉懸御調度云

廿三日 甲戌 申赴雷鳴

二月小 大夫判官定負上洛

八日 庚寅 大夫判官定負上洛

十五日 丁酉 將軍家二所御精進

廿一日 癸卯 將軍家二所御進發 匠作龜從

給其外濟之馬隨兵四十餘騎也

廿六日 戊申 自二所御下向 今日京都使者

賀龜從公卿十人云 之間去十日御拜

賀龜從公卿十人云

三月大

六日 丁巳 晚景小雨 雷鳴數聲

八日 己未 天霽入夜甚雨 今日為手許頭師負

奉行被定近宵番并御身固陰陽師負

一番

遠江式部丞

周防前司

前民部權少輔

上野弥四郎

隱岐式部大夫

平賀三郎兵衛尉

二番

壹岐守

攝津民部大夫

武藤左衛門尉

後藤佐渡左衛門尉

伊賀六郎左衛門尉

伊佐右衛門尉

三番

相摸六郎

佐原太郎左衛門尉

江右衛門尉

齊藤左衛門尉

本間式部丞

飯富源内

一番 御身固事

前大藏權大夫 恭負朝臣

二番

陰陽權助晴賢朝臣

三番

前縫殿頭文元朝臣

九日 庚申甚雨 瓊拔

終日不休止 亥魁洪水 今

夜新御所始有和歌御會 被守庚申也 題梅花盛久

花亭祝言 左兵衛督 左京兆 足利左典廩 相摸三

即入道快雅僧正式部大夫 入道源式部大夫 佐渡

守城太郎波多野次郎朝定 等候其座

十日 辛酉 明王院東司被新造丈六堂事 今日

有其沙汰是今年相當于故禪定二位家十三年御

忌景之間為御追善也可令佐渡守基經攝津民部

大夫為光奉行之旨被仰下仍各問陰陽道勘文泰
貞晴賢文元等獻之云云

廿十日辛丑申即京都警衛事自去々年正月更被
結番之趣猶不法之輩依相交匠任左京地殊令沙
汰之給被催御家人等云云

廿五日丙子可被供養新造精舍之日時以不事
今日其沙汰可為六月三日十五日十五日十八日
等之旨雖載陰陽道勘文又作事半未成功日數迫
訖可延引給之由被仰出云云

卅日辛巳御堂供養延引事等及評儀召陰陽
道勘文可為六月廿二日之由親職泰貞廣經晴賢
資俊等獻連署勘文云云

四月小
五日丙戌為二位家御菩提被營精舍供養之
間布施取以下事被經評議關東祇候雲客諸大夫
等當時在京分可參向之由被仰遣伊賀六郎右衛
門尉光重為奉行云云

七月戊子晴西剋地震大倉御堂地被曳始之
主計頭駿河前司等參向致沙汰

十一月壬辰入道相摸三郎資時主法名被加
評定衆云

十七日戊戌番匠大工大夫長宗依召自京都
參著云

十九日庚子晴大倉新御堂上棟也將軍家御

東鑑三十一

東鑑三十一

衣御令監臨給近江四郎左衛門尉氏信俊御劍本
車式部丞元忠懸御調度修理大夫左京權大夫以
下供奉大工散位長宗東帶相具引頭東帶乘上事
終有祿物等沙汰略之以還御之次入御于左馬頭
義氏朝臣之家御遊非一結向御酒宴之間駿河二
郎泰村壹岐守光村兄弟召決相撲御入興第一也
諸人又令悅自左京地被申云左金吾將軍御時和
田新左衛門尉朝夷名三郎等雖被召合無勝負之
儀云仍不及決雌雄云其後有御引出物
役人御劍丹後守泰長御調度足利五郎
御甲駿河四郎左衛門尉同五郎左衛門尉
南廷壹岐守

一御馬鷲毛島山三郎日記五郎

二御馬黒新田太郎太平太郎

入夜還御隨兵才騎列御車前梶原右衛門尉

駿河次郎梶原右衛門尉

河越掃部助宮内左衛門尉

小笠原六郎千葉八郎

上野七郎左衛門尉近江四郎左衛門尉

遠江式部大夫越後太郎

廿二日癸卯天晴申越日色赤如蝕今日將軍

家入御左京權大夫亭為此御祈被新造御所繪皮

之間渡御始也御儲每事過差云御出之儀又殊被

刷供奉人清撰各行雜殊折花

供奉夫人右馬權頭 北條大夫將監

前氏部少輔遠江式部大夫 宮内少輔

陸奥太郎遠江三郎 長井左衛門大夫

北足利五郎長井左衛門大夫 毛利藏人

主計頭佐渡前司 佐渡前司

駿河前司壺坂守 壺坂守

宇都宮修理亮河越掃部助 河越掃部助

和泉前司攝津民部大夫 攝津民部大夫

隱岐式部大夫小山五郎左衛門尉 小山五郎左衛門尉

淡路四郎左衛門尉上野七郎左衛門尉 上野七郎左衛門尉

關左衛門尉佐渡帶刀左衛門尉 佐渡帶刀左衛門尉

二字佐美與一左衛門尉武藤左衛門尉 武藤左衛門尉

加藤左衛門尉伊東三郎左衛門尉 伊東三郎左衛門尉

肥前四郎左衛門尉宮内左衛門尉 宮内左衛門尉

大見左衛門尉大曾彌彌兵衛門尉 大曾彌彌兵衛門尉

近江四郎左衛門尉河津八郎左衛門尉 河津八郎左衛門尉

和泉次郎左衛門尉宇都宮四郎左衛門尉 宇都宮四郎左衛門尉

出羽四郎左衛門尉信濃三郎左衛門尉 信濃三郎左衛門尉

内藤七郎左衛門尉宗宮内左衛門尉 宗宮内左衛門尉

安積六郎左衛門尉豐後四郎左衛門尉 豐後四郎左衛門尉

彌次郎左衛門尉梶原右衛門尉 梶原右衛門尉

和泉新右衛門尉壹岐小三郎左衛門尉 壹岐小三郎左衛門尉

駿河四郎左衛門尉三浦又太郎右衛門尉 三浦又太郎右衛門尉

於寢殿南面御酒宴入夜左京地孫子小童
亮辨於御前有元服之儀先城太郎義景大曾禰
兵衛門尉長泰等持雜具次駿河前司義村候理髮
次御加冠次被進御引出物豐後人明本衛門
御劍右馬權頭政村
御調度四北條大夫將監經時
御行騰太小山五郎左衛門尉長村
御取駿河次郎泰村同四郎左衛門尉家村
南廷長井左衛門大夫泰秀
一御馬黑鹿毛駿河五郎左衛門尉資村
同八郎胤村
二御馬尾毛相摸六郎時定左平左衛門三郎盛時

次駿河前司賜御引出物御劍後藤佐渡前司基經
御馬栗毛糴毛南條七郎左衛門尉時貞
同兵衛次郎經忠御調度遠江式部大夫光時
御甲上野七郎左衛門尉朝度同三郎重光
次御馬黑毛近江四郎左衛門尉信
同左衛門太郎長綱
廿三日甲辰天晴日中還御條其期右京地又被進御引出物今日自午起二點至酉三點尅日色
飲將軍家大被驚思食召司夫之輩出御寢御所車
御壺直有御尋泰貞晴賢廣經晴貞資俊等朝臣申
云雖非普通雲鷲引而去時傾西山日之色亦如此
強不可處變異但早飈先燃云宜賢申云何年無春

何春無霞。若被映霞之者年々可有此愛歎。則建久被定薄蝕之間。被載仁王會祀願文云。同夜丑刻。月光黃色也云。

廿四日 乙巳霽。昨日之光事親職朝臣令奉薄蝕。勘文非天變之由。申輩多之。

五月小 十五日 乙丑 於御所有御占。是大夫判官定負去春之比上洛。何日可歸參哉之由云。今月十八九日。可參著之旨。晴賢泰負。資俊等一同申之。知輔。十六七日之間云。

十九日 巳巳 定負自京都歸參。去月廿二三四日間。日色事洛中怪之。

廿三日 天霽 日色赤。依有石清水行業。無其沙汰。翠日天文道。光業經。天變之旨。令參聞之。由於御前申。

廿九日 巳卯霽 去月廿三日。今月共赤黃事陰陽頭。惟範朝臣薄蝕之由。自京都申之。宣賢申狀。府合之。仍為主計頭師負朝臣奉行。可勤仕日曜祭之由。被仰。此外無御祈。將又季尚朝臣申云。被映霞日。色赤黃定習也。且建久。資元。晴光等。雖申薄蝕之由。季弘朝臣更非變之旨。申之。

六月大 一日 庚辰 夫部禪尼。禪阿。賜和泉國吉井卿御下文者。前遠江守盛連。依令讓附也。彼御下文。五郎時賴。被持向三浦。夫部別庄云。是駿河前司。美村娘。

東鑑三十一

是駿河前司美村娘

是駿河前司美村娘

是駿河前司美村娘

是駿河前司美村娘

也始為左京北室生故修理亮後為盛連室為光盛
之時々連等毋云。

十一日 庚寅霽 奉為二位家追善於大慈寺供
養一切經導師助僧正嚴海題名僧六十口有舞樂
施主左京權大夫也將軍家為御聽聞御出云云

十六日 乙未 終夜甚雨仍月蝕不正現

廿日 巳亥 京都大番勤否事及嚴密沙汰可尋

注進之旨被仰六波羅并諸國守護人云

廿二日 辛丑 甚雨明白依可有新丈六堂供養

為除魔障被修五壇法 鎮壇供 助僧正嚴海

五壇法

中壇安祥寺僧正良瑜 降三世信濃法印道禪

軍茶利法印賢長 大威得佐僧都寬耀

金剛夜叉民部卿僧都尊嚴

外典大歳八神祭 知能轉堂鎮 大土公泰貞

大將軍 王相廣賢 小土公文親

廿三日 壬寅 降雨滂沱今日大慈寺郭内新造

精舍 供養也將軍家御出行列

先陣隨兵十騎

小山五郎左衛門尉長村佐原新左衛門尉光盛

河越掃部 助泰重 佐竹八郎助義

筑後左衛門尉知定 和泉五郎左衛門尉政泰

上野七郎左衛門尉朝廣

近江四郎左衛門尉氏信相摸六郎時定

遠江式部大夫光時
御車

駿河五郎左衛門尉

同太郎

長内左衛門尉

平賀三郎兵衛尉

小河三郎兵衛尉

以上著直垂帶劍候御車左右

御調度懸 佐々木八郎左衛門尉信朝

御後布衣

右馬權頭

駿河守有時

同八郎左衛門尉

狩野五郎左衛門尉

那須左衛門太郎

宇田左衛門尉

本間次郎左衛門尉

北條左大夫將監

宮内少輔泰氏

陸奥太郎實時

佐渡前司基經

淡路前司宗政

肥後守為佐

和泉前司政景

筑後圖書助時宗

藥師寺左衛門尉朝村淡路四郎左衛門尉時宗

駿河四郎左衛門尉家村

宇都宮四郎左衛門尉賴業

佐渡次郎右衛門尉基親

伊東次郎左衛門尉祐經 梶原右衛門尉景俊

壹岐小三郎右衛門尉時清 笠間左衛門尉時朝

駿河前司義村

出羽守行義

壹岐守光時

宇都宮修理亮泰經

大和守祐時

大友大炊助親秀

宇都宮新右衛門尉朝基 關左衛門尉政泰

信濃三郎右衛門尉行經

伊賀三郎左衛門尉光泰

弥次郎左衛門尉親盛河津八郎左衛門尉尚景

宇佐美藤内左衛門尉祐秀

和泉次郎左衛門尉景氏

出羽四郎左衛門尉光宗

長尾平内左衛門尉景氏 押垂左衛門尉時基

大曾禰兵衛門尉長泰

後陣隨兵十騎

足利五郎長氏

城太郎義景

越後太郎親時

宇都宮四郎行經

依渡帶乃左衛門尉基政

隱岐次郎左衛門尉泰清 千葉八郎胤時

大須賀左衛門尉胤秀 佐原六郎兵衛尉時連

武田五郎次郎信時

檢非違使藤内大夫判官定貞近江大夫判官泰經

取末 修理大夫 左京權大夫

御參堂之後有供養之儀七僧法會也 導師南都東

比院僧正圓玄 兜願助僧正嚴海 導師布施世

物又 法服横皮香炉管童裝束等也 此外自大相

國禪問被物百重鞍馬十疋加布施銀檜扇置砂金

百兩又御劍等被送進之云 入夜事終將軍家還御

云云

廿五日 甲辰 神社寺并國司領家祈事不可依
關東式目之旨被定云

廿六日 乙巳 於御所御持佛堂被始入講之衆
十六口云

七月小

八日 丁巳 就江右近次即又康申請可令授神
樂歌曲於又康之旨被遣御教書於左近將監中原
景康是為鸛皇御神樂也

十日 己未 神樂曲可授又康事景康進領狀請
文云

十一日 庚申晴 二位家十三年御忌景也於南
小御堂被修御佛事導師東北院僧正圓玄將軍家

無出御匠作京地糸給大夫判官景朝深御衣為奉
行候御堂西大床

十九日 甲午 北條五郎時頼始可被射來月放

生會流鏑馬之間此初於鸛岳馬場有其儀今日武
州為扶持之被出流鏑馬屋駿河前司以下宿老等

叅集于時招海野左衛門尉幸氏被談子細是舊勞
之上幕下將軍御代為八人射手之内歟故實之堪

能被人之故歟仍見射藝之矢礼可加諷諫之旨
武州被示之射手之躰尤神妙凡為生得堪能由幸

氏感申之武州猶令問其矢給繹及再三幸氏愁申
云挾箭之時弓一文字令持給事雖非無其說於故

右火將家御前被疑弓箭談議之時一文字弓持事

諸人一同儀歟。然而佐藤兵衛尉憲清入道西行云。弓拳ヨリ押立可引之様可持也。流鏑馬矢挾之時。文字持事非禮也。者倩案此事殊勝也。一文字持テハ誠ニ弓ヲ引テ即可射之體ニハ不見聊遲姿也。上ク少キ揚テ水走ニ被仰下之間下河邊行平。工藤景光兩庄司和田義盛望月重隆藤澤清親等三金吾并諏方大夫盛隆愛申三郎季隆等頗堪心各不及異議承知訖。然者是計リ可被直歟者義村云。此事令聞此説思出訖。正觸耳事候。面白候ト云。武州亦入興弓持様。向後可用此説云。此後被談弓馬事。義村態遣使者於宿所召寄子息等。令聽之。流鏑馬笠懸以下作物故實の草鹿等才學大略究淵源。秉燭以後各退散云。

廿五日 庚子 本北條左親衛潛赴藍澤。今日始獲鹿。即祭箭口餅一口。三浦泰村二口。小山長村三口。下河邊行光云。

廿九日 戊寅 晴。明年御上洛事被經御沙汰。今日京都使者榮著。去十七日鷹司院御入内。是御准母之儀也云。

八月大 有評議。是明春御上洛間事也。且於六波羅任建久例。可被新造御所。仍充國々悉以施行之。今日京都飛脚到着。去二日一品宮當帝御妹薨御由申之。又去月廿七日攝祿御上表云。

廿九日 戊寅 晴。明年御上洛事被經御沙汰。今日京都使者榮著。去十七日鷹司院御入内。是御准母之儀也云。

八月大 有評議。是明春御上洛間事也。且於六波羅任建久例。可被新造御所。仍充國々悉以施行之。今日京都飛脚到着。去二日一品宮當帝御妹薨御由申之。又去月廿七日攝祿御上表云。

十三日甲子夕霽日六波羅飛脚衆申云去五日四
天王寺執行一族上座覺順引卒二百餘人欲保天
王寺之間渡部黨相戰之間覺順已下九十三人被
討取訖餘兵於所之被虜金堂已下雖放火皆打消
云 八員大

十五日卯亥 鶴堂放生會將軍家御衆官午刻
御出晴賢候御身固備中藏入為陪膳已寄御車前

民部少輔為御劍役下庭上又著直垂令帶劍六位
十五人候階間西方于時駿河前司申云御出之間

帶劍之輩者承父元年正月於官寺依有事被始此
儀是候近々可奉守護之故也而今日其役人内少

勇敢之類可進子共云仍二郎泰村四男家村五男

資村六男胤村等改布衣行糴於直垂進衆加彼衆

駿州傍若無入沙汰人驚耳自云其後御出法會舞
樂等如例還御之後入夜對明月在當座和歌御會右

馬助相摸三郎入道主計頭加賀前司大夫判官定
貞伊賀式部大夫入道城太郎等候其座又廣資陽

節追衆加

十六日 甲午霽 將軍家御衆官大夫判官景朝

轅伊豆判官頼定布袴等供奉被行馬場儀之間北
條五郎時頼主被射流鏑馬佐度前司基經以下五

位流鏑馬的河津八郎左衛門尉尚景佐々木七郎
左衛門尉氏經以下衛府為十列競馬十番役行糴

各極花菱云依別御願及此結搦云

十八日 丙申 暮兩雷鳴。今日將軍家可有御遊
行山館之由。雖有其沙汰。雷依延引云。

十九日 己未 子刻地震。對其前向。基路。必不道。

十五日 癸亥 霽。大夫判官定負。為御使上洛。是
太閤來月。可有御物詣之間。依被進旅行御調度也。

十六日 甲子 信濃國諏方社。明年五月。會神事
等。有其沙汰云。夫人直越。大明寺。其地。又廣。遺物。

廿三日 辛未 丑刻地震。此夜前向。大夫判官。與
廿四日 壬申 子刻地震。即日。亦。會。神。事。會。集。

廿九日 丁丑 卯刻。有光物流星云。時。出。於。會。集。
十月小 時。未。定。也。亦。有。神。事。會。集。

四日 壬午 天變。御祈等。被行之。
九日 丁亥 未刻。白雲。亘天。

十六日 甲午 信濃國善光寺。五重塔婆。供養也。
淨定上人。為太勸進。令知識奉加云。導師寺。大貳律。

師圓仙。咒願。齋圓。能登阿闍梨。依此事。去五日。別當
勝舜。自本寺。下著云。

十九日 丁酉 駿河掃部權助。泰村。於御所。献盃酒
匠作京地等群集云。

廿五日 癸卯 大夫判官。定負。自京都歸。衆去二
月。大殿。准后。大政。入道。為御祭。天主寺。萬燈會。供養。

十一月大

一日 戊申 將軍家被始二所御精進

七日 甲寅 小雨降辰刻御進發丑刻甚雨洪水

稻瀬河邊民屋十餘宇流失下女二人漂没

八日 乙卯 菅根御奉幣有御經供養導師大納

言律師隆辨銀被召賜

九日 丙辰 三嶋

十一日 戊午 伊豆山

十二日 己未 天霽自二所還御

十六日 癸亥 子刻月犯鎮皇

十七日 甲子 駿河式部丞泰村獻奥州駒五定於御所

十二月

一日 戊寅 兩降日蝕不正現昨日天晴夜半以後陰雲自丑寅起雨降蝕時分被造立金剛如法

佛量五指 主計頭奉行之

二日 己卯 昨日蝕御祈勤行僧三人今日被召

御所各賜銀劔一腰伊勢守定負奉行之

十日 丁亥 為日月蝕及天變重疊御祈於御所

可被行屬星御祭將軍家依可有出御于祭庭今日

晴賢為奉仕之衆籠任右大將家右府將軍等御時

之例重輕服人不可衆入之由被仰

十二日 己丑 天晴今日仰金窪右衛門大夫行

親被掃除御所異角依可被行御祭亥起晴賢朝臣

奉仕之將軍家著束帶出御有御拜內藏權頭資親

為奉行世可被行之每度可有出御之由

十三日庚寅晴。左京地為室家母兄追福於彼

山内填墓之傍被建一梵宇。今日有供養儀。導師莊

嚴處律師行勇匠作。遠江守令聽聞給

壬辰陰雨下。今夜月蝕不現。此蝕不可

現之由。天文道日來申入之云。

十日下交。...

...

新刊吾妻鏡卷第三十一

...

...

...

