

士家東振書

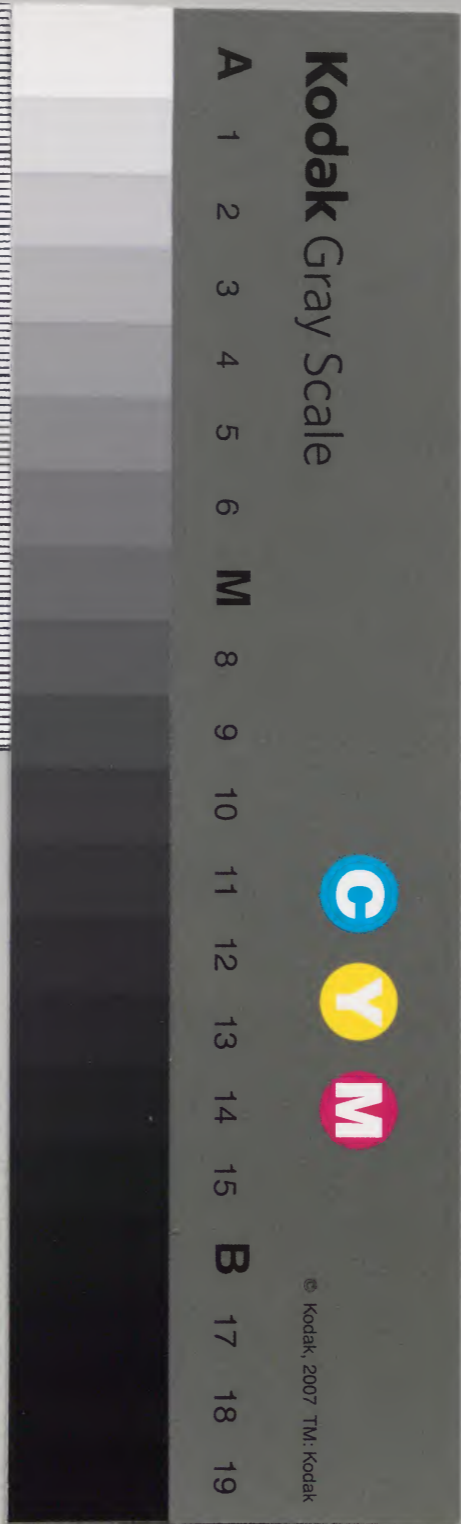
東澄

一五	三	一三〇	一五四六〇	和書門
冊	架	函	號	類

一五	一五	一五四六〇	和書
三架	冊	號	類

內閣文庫	
番號	和 15460
冊數	15 (15)
函號	153 402

共四十八





吾妻鏡

拔書

自四十九卷
至五十二卷



淺草文庫



吾妻鏡四十九

正元二年庚申

此間年落四年

月十三日為文應元



月大

己巳晴境飲

相州禪室

兩國司并評

以下人々着布衣出仕列候庭上之

儀如恒

出羽前司行義。申時剋將軍家出羽御右

衛門舊參進上御簾御鈕武藏前司朝直

御調度尾張前司時章御行騰沓越後守

實時

一御馬 遠江七郎時基

二御馬 武藏五郎時忠

三御馬 安東新左衛門尉

四御馬 出羽七郎龍衛門尉

五御馬 同九郎宗行

六御馬 城四郎龍衛門尉

七御馬 同六郎顯盛

八御馬 伊勢次郎龍衛門尉

其後 同三郎龍衛門尉

御劔役人 未剋御出御車綱廂

武藏前司朝直

御劔出物如例御劔刑部少輔

近大夫將監義政

左近大夫將監義政

右近大夫將監義政

一御馬 新相摸三郎時村

安保次郎左衛門尉

二御馬 筑前三郎左衛門尉行實

同四郎左衛門尉行佐

三御馬 相摸三郎時輔

南条新左衛門尉

二月庚午 筑前 眞沙汰 禪門 御簾左衛門督

御^鈕尾張前司時章御調度越前司時廣

御行騰 沓秋田城 叅盛

一御馬 新相摸三郎時村

二御馬 倫前三郎長賴

三御馬 薩摩七郎左衛門尉祐能

同十郎左衛門尉祐廣

四御馬 信濃次郎左衛門尉時清

五御馬 周防五郎左衛門尉忠景

三月辛未 晴 筑前 眞沙汰 御簾右金吾

御鈕越後守實時御調度左近大夫將監

公時御行騰和泉前司行方

一御馬 遠江七郎時基

糟屋左衛門三郎行村

二御馬式部太郎左衛門尉光政

同右衛門次郎

三御馬出羽九郎宗行

同次郎兵衛尉行藤

四御馬城六郎頭盛

同九郎長景

五御馬新相摸三郎時村

式部次郎左衛門尉光長

十一日卯晴將軍家御參鶴岳

御車 庇

以上帶劔直垂候御車左右

御劔役人 布衣 括

武藏前司朝直

御調度懸 布衣 括

武藤左衛門尉頼泰

御後

五位 衣

六位 布衣
下括

十二月庚辰於濱有御的射手之試被撰
定其射手十三人一五度射之

射手

一番

早河次郎太郎



波谷左衛門太郎



二番

平嶋祐五郎



三番

佐貫七郎



藤澤左衛門五郎

四番

藤澤九近將監



海野矢四郎

五番

栗原平内

工藤祐三郎

六番

本間弥四郎 左衛門尉

栢間左衛門次郎

七番

工藤八郎



八



十



七



三

十四日壬午晴寅尅雷鳴今日有御弓始

二五度也

射手十二人

一番

早河次郎 太郎祐泰

波谷左衛門 太郎朝重

二番

平嶋弥五郎 助經

置本新兵衛尉 重方



九



四



七



九

三番

佐貫七郎廣胤

藤澤左衛門五郎光朝

四番

藤澤左近將監時親

海野矢四郎助氏

五番

来原平内盛時

工藤弥三郎清光

六番

本間弥四郎左衛門尉忠時

栢間左衛門次郎季忠

二月小

廿一日代子天晴風靜戌剋御息所入御

將軍家於東侍密々御覽

西

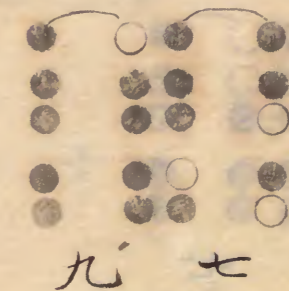
扈從

相州

雜色二人
直垂者五人

已下皆布衣

武器



同並置置

武藏前司朝直

雜色二人 雜色二人 童一人

相摸太郎殿

雜色二人 童一人 着直者五人

此外

以上十人着直 岳列步御輿左右

將軍家御直 烏帽子 土御門黃門

假御釵相摸太郎殿 獻御沓給御傳母覆

御衾取御沓令退出給

廿七日甲午晴將軍家御言事有露顯之

義相州以下人々布衣 參候未剋入御中

御處御直衣 項之有進物御釵武易砂金

並百兩 銀扇相摸太郎殿南庭置同 相摸四郎

又女房一茶扇分砂金三十兩 秋田城介

泰盛持參別當局南庭三宮內權大輔時

秀假之此外賜風流積帖 緝帖 絹帖 於女房之中

又被下細橫二合各納帖 正帖 於刀白等

廿八日乙未晴和泉前司行方持參御息

所御服月 亥註文出御所將軍家覽之

正月分

御小御 二陪織物 御表着 二陪織物

重御衣 上下二綾 陪織物 御單 紅御袴

三御小袖 三御衣 二御衣 二御

小袖二具 薄御衣 白御衣 御裳

色々御小袖 五具 御夜衣 御明衣

今木二具 御櫛一束 御櫛拂 御

拂 御疊紙 御眉墨 御眉造 御

赭 御白粉 御護

二月

二御衣 二御小袖 色々御小袖 五

御裳

三月 同二月

四月

御褂 二陪織物 合御衣 五 唐練負可依

事射 更衣御單 合御衣 合二御小

袖 合御小袖 三 紅御袴 御裳 三

五月

御小褂

二陪

織物

御單

御捻重

唐五重

物

上

二陪

織物

九

御小袖單重

紅

御袴

二生

御衣

合御

小袖二

御

帷五

御裳三

生御

夜衣

七月

御小褂

二陪

織物

御單重

唐

二陪

織物

九

御小袖單重

紅御袴

生御衣

御

帷七

御裳三

御明衣二

今木二

具

九月

御小褂

生

二陪

生七

御衣

唐上

二陪

織物

九

御單生

二御小袖

八御綿

紅御袴

二生御衣

御小袖五

御裳三

六月

已上

七月

可為

奥州

禪門

御沙汰

御單重

生御小袖

土白御袴

生御

衣御帷七

御裳二

八月

一生御衣 御單 生御小袖 白御

袴 生御衣 合御小袖 三御帷 二御

裳^二 御明衣 下

十月

御小褂 三陪織物 八御衣^上 二陪 御單

二御小袖 紅御袴 三御衣 薄御

衣 二御小袖 紅宿衣 色々御小

袖 五 御裳 二

十一月

二御衣 二御小袖 色々御小袖 五

御裳 三

十二月 同十一月

已上 五ヶ月 相及 禪門 御沙汰也

四月 大

三月 庚子 晴入 御于 入道 陸奥 守亭 御息

所御 同車 供奉 布衣

武藏前司朝直

後御鈕

相摸太郎殿同四郎等豫被參候御所兼

被置在御衣架等於出居輕經御衣一具御衣

指貫小袖十具七御衣一具生御單御小

袷紅御袴御小袖十具懸之御盃不思酒海之

後奉御引出物御鈕尾張前司時章砂金越

後守寶時南庭秋田城介泰盛

一御馬 新相摸三郎時村

式部太郎左衛門尉

二御馬 武藏五郎時忠

淺羽左衛門二郎

三御馬 相摸太郎殿

波多野出雲次郎左衛門殿

御息所御方進風流菜造蓬女房中絹百疋

公卿鈕殿上人馬五位六位沓行騰也

六月大

廿二日戊午相摸四郎可着布衣同三郎

如元可隨兵之由云

七月小

六月壬申

去年八月放生會御社參供奉人間被作

下兩条

一 次於五郎右衛門尉者本

自被下直垂御點候之間勤仕訖

八月甲戌放生會供奉直垂著事為有御

點撰可然之輩可注進之旨

八月大

十七日壬子晴依將軍家御惱於御鞠壘

天文博士為親朝臣勤如法供泰山府君祭

鞍置馬一疋鎧弓箭等為相模太郎殿御

沙汰被奉之御隻紙箱入錦袋自御所被

出之

廿五日庚申依可有二所御參詣供奉人

等有其沙汰且書於先日御點人數可令

進之由被仰小侍所行方傳達之云宗像

六郎子息童形号如意點御調度懸可供奉

之由被定云

廿六日辛酉雨降將軍家御除服為親朝

臣亥勤御後陪膳諸岐前司忠時朝臣

衣布役送近江前司季實

九月小

五月庚午晴辰剋將軍家御沐浴御驗者

醫陸之輩等預祿於鞠御壺有其儀權侍

醫長世前陸陽大允晴茂朝直谷賜御衣

一領御釵一腰坊門三位清基卿取御衣

給兩人薩摩七郎九衛門尉祐能引御馬

置鞍亦被召彼兩人於中御所給御衣次

召為親朝臣以女房別當局給銀釵一腰

松殿法印良基依無用意早出之間被送

遣御衣御釵御馬一疋置鞍於伴宿坊

十月小

廿二日丙辰晴貢馬御覽相勅武州已下

出使如例

其一月大

十日关西明年御的始射手事被差定之
相模太郎殿越後守等被下奉書

十几日壬午来廿一日為令浴精進潮御
濱出事御所中御精進御息所明日可出
他所給事兩茶有其沙汰供奉人各可為
直垂折扇帽子之由被相觸且所被下御
教書也

廿二日乙酉將軍家被始二所參詣御精

進仍為令浴潮御有出由比浦之間

中尅御出御手水供奉御相雲容皆着水干

其外武州相模太郎殿以下者直垂還御

之時者公私淨衣云

廿七日庚寅晴卯尅將軍家御參鶴岳宮

辰尅二所御進發

供奉人不被立

先陳隨兵十騎

次 御 引 馬 木 部
次 御 弓 袋 羌
次 御 甲 着
次 御 曹 持
次 御 小 具 足 持
次 御 調 度 懸
次 御 先 達
伊 豫 法 眼 教 尊
次 御 駕

次 御 劔 役 人 以上 步行 候 御 馬 左 右

大 宰 少 貳 景 頼

十 二 月 小

廿 六 日 己 未 晴

今 夜 將 軍 家 御 方 遠 千 相 模 太 郎 殿 御 亭
中 御 所 御 同 車 八 葉
供 奉 人

以上立為帽子直垂

吾妻鏡五十

文應二年辛酉

二月廿日為弘長元年

正月大

一月癸亥霽境飯

相州禪室
御沙汰

兩國司以下

着布衣出仕先候東西侍次申出御時尅
之後相分于庭上東西着座

將軍家出御南面土御門中納言上御簾
御野出物如恒御劔武藏前司朝直御調

度越後守實時

御行騰秋田城介泰盛

一御馬新相摸三郎時村

粟飯原右衛門尉

二御馬相摸三郎時輔

諏方四郎兵衛尉

三御馬越後四郎顯時

安東宮内左衛門尉

四御馬城四郎左衛門尉時盛

同五郎左衛門尉重景

五御馬十遠江七郎時基

大倉二郎左衛門尉

未尅將軍家御行始相摸禪室亭

御所御方

中御所御方

御出物役御劔治部權大輔賴氏

砂金 左近大夫將監義政大輔時
羽 左近大夫將監公時
一 御馬武藏五郎時忠
大瀬三郎左衛門尉惟忠
二 御馬常陸左衛門尉行清
和泉三郎左衛門尉行章
三 御馬薩摩七郎左衛門尉祐能
同十郎左衛門尉祐廣
還御之後御息所御行初 同亭

二月甲子晴 院 飯奥州 禪門 土御門中納言上御簾

御釵 刑部少輔教時

御調度 左近大夫將監公時

御行騰 大宰權少貳景賴

一 御馬 相摸三郎尉輔

二 御馬 藤三郎右衛門尉光泰

三 御馬 武藏五郎時忠

對馬二郎兵衛尉本

御馬 梶原太郎左衛門景經

同五郎景方

四御馬 周防五郎左衛門忠景

同六郎左衛門忠頼

五御馬 出雲次郎左衛門時光

同六郎義泰

三月乙丑 陰 院 飯 相州御沙汰 御簾役

黃門候之 御釵 越後守實時 御調

度 左近大夫將監公時 御行騰 和

泉前司行方

一御馬 遠江七郎時基

或部二郎左衛門光長

二御馬 越後四郎顯時

糟屋左衛門三郎行村

三御馬 出羽七郎左衛門行頼

同八郎左衛門行世

四御馬 城六郎顯盛

同九郎長景

御馬

新相摸三郎時村

伊賀右衛門三郎朝房

七日己巳晴將軍家御叅鶴巴八幡宮

供奉人

公卿

殿上人

御禊陪膳

一條中将能清朝臣

御沓役

中御門少將宗世朝臣

御笠役

讚岐守師平朝臣

前駟

御帽役

中務權少輔重教

布衣

御釵役

彈正少弼

御沓

土肥四郎左衛門尉

御笠

鎌田二郎左衛門尉

帶釵

九月辛未於前濱有御的始射手之誠相
摸太郎殿令監臨給工藤三郎右衛門尉
光泰候御共奉行之此外
平四左衛門尉實俊行向同奉行之
射手
十二人一五度射之
一番
二宮弥二郎
橫地左衛門二郎
二番

素原平内
十周枳兵衛四郎
三番
波谷新左衛門尉
望月余一
四番
橫瀨弥七
平嶋弥五郎
五番

下
上

本間弥四郎左衛門尉

小嶋又二郎

六番

平井又二郎

小曾六郎

射訖之後被定仰云今度令勤人数不
之上各宜^令皆参者

十日壬申晴昨日射手之中栗原平内横
溝弥七亦申障之間有許容以此外射手

可為五番由^云今日御所御鞠始也廷尉

三人列人数所^謂出羽大夫判官行有^下

大夫判官廣總^上大夫判官家氏等也爰

刑部卿頌申云上括雖有邂逅之例非吉

事尤可有斟酌^云而二条少将雅有甲云

如兼元二年十二月二月雅經卿記者頼

時白襖袴上括九檢非遠使上括事非常

儀蹴鞠之時無悼欵後白河院御時納^絶頼

知康上括當院御時一臈判官重輔同又

上之然者有何事哉云是則出羽者就雖
波之訓上野足利者隨二条之說云二人
長者根元雖受一流之口傳持枝葉勅出兩
樣之故實者歟其邪正人難弁之云
十四日丙子霽御的始射手十人二五度
射之今日越後守不出仕相摸太郎殿一
所令奉行之給云
一番
二宮弥次郎時亮

御横地左次郎長重
二番
本間弥四郎左次尉忠時
小嶋弥二郎家範
三番
望月余一師重
周枳兵衛四郎頼泰
四番
平井又次郎有家

小曾六郎隆俊

五番

波谷新左衛門尉朝重

平邊弥五郎助經

廿六月戊子晴

今日和歌御會始題讀師紙屋河二位顯

直講師中御門侍恒宗也朝臣布衣也右

大弁入道真親表袋相州武州越前今司

時弘左近大夫將監茂政壹岐前司基政

掃部助範元鎌田次郎左衛門尉行俊上巳

衣布等攝此席

二月大

七月己亥零將軍家二所御精進始未尅

御息所令詣鶴巴宮御後御下向先茂戌束

送役叅中御所勤御被彈心少弼業時候倍

膳周防五郎左衛門尉候役送御禪越前

冬司役送信濃二郎左衛門尉供奉人着

淨衣將軍家御精進中叅籠人可依奉之

由
供奉人

淨衣

御輿寄

武藏前司朝臣

共侍淨衣
折烏帽子

烏帽子

尾張前司時章

侍淨衣
折烏帽子

同左近大夫將監

侍淨衣
折烏帽子

彈正少弼

侍一人淨衣

御幣役

越前少司

侍一人淨衣

相摸三郎時輔

侍折烏帽子
淨衣中間同上

同七郎宗頼

侍一人立烏帽子淨衣
中間直垂

遠江七郎時基

同上

木下權頭

雜色二兩革
相具

和泉前司行方

淨衣折烏帽子少々相具
又有淨衣小舎人章

秋田城介

具雜色

武藤少卿景頼

具雜色

周防前司忠經 淨衣少々
相具

同五郎左衛門尉忠景 同上

御幣

信濃二郎左衛門尉時清

廿日壬子

今日於鶴岡八幡宮被行仁王會

佛布施

出羽絹百疋

誦經物

奧布百端 並安フク寺

誦師

綾被物三重 絹墨物一 納奧布三疋

上絹十疋 染絹一端

白布一段 結之 淺黃十端

色革一牧 供米一石 短冊後日

讀師 日誦師

別布施

綾被物一重
紙累物一

袋米一
以立文短冊
置累物上

四月大

廿一月壬子依可有入御干奥州禅門極

樂寺亭被相催供奉人可為直垂立烏帽

子之由云々

廿四月乙卯晴將軍家御駿馬入御于奥

州禅門極樂寺新造山庄

供奉人

御所御方騎馬

步行

御釵遠江右馬助

中御所御方騎馬

御輿寄刑部少輔彈正少弼

明日依可有御笠懸射手事太郎殿程候

廿五日丙辰於極樂寺御才有御笠懸

第七

射手

相摸三郎

同七郎

遠江七郎

城五郎左衛門尉

信濃二郎左衛門尉

大隅修理亮

甲斐三郎左衛門尉

城弥九郎

土總太郎左衛門尉

信濃判官二郎左衛門尉

小野澤次郎

武石新左衛門尉

三浦六郎左衛門尉

信濃二郎左衛門尉

次有小笠懸而近代強不翫此藝之間凡

無堪能之人寂明寺禪室覽之有御自譖
於小笠懸藝者太郎尤得_レ其躰召之欲令
射_云上下太入真于時太郎殿御坐鑊倉
御亭仍以專夫_使被奉請之為城介泰盛奉
行用意御物具亦御馬長崎左_串一尉就
之御的武田五郎三郎造進工藤二郎右
串_一尉立之既列馬場被出御馬_号老鶴
毛之慶此御馬兼慣于遠笠懸之間欲馳
過的前仍被削弓引日被苗御駕爰禪室

一度通之後可射之由被仰之時一度馳
通之令射給其御矢中于的串一寸許之
上的如塵而举于御烏帽子上則自馬場
未直馳歸鑊倉給諸人感聲動搖暫不止
將軍家御感及再三禪室至吾家夫相_引當
于可受_一継_器之由被仰_云
六月大
十七日丁未供奉人事被下御點又此外
隨兵

直垂

城十郎

七月大

二月壬戌放生會所役辭退軍奉行頼景

頼等就執申之有其沙汰

隨兵

駿河五郎

三浦介六郎左衛門尉

各勤流鎬馬之間兩役難治之由申

之

城九郎

依為城介分流鎬馬射手之由申

阿曾沼小次郎

為馬之由申

於以前兩人者自身非射手者不可有恩

許早如元散狀可為隨兵兩役事傍例更

無御免者次至下
廿五日
今日奥州禪門被遣馬并南庭五 釵亦於
若宮僧正坊又室家生玄二南庭三緇三
十疋武州釵南庭二被遣 道之依所勞
之平減也
廿七日丁巳
候廟庭長景者為射手之上者可被免者
次光經者依為馬著甲曹事為難治者著

布衣可令供奉者各被仰此旨實後奉行
之
九月己巳放生會隨兵被免定之中江戸
七郎太郎者老与病斗會難着鎧之由依
申之有恩許
十一日壬申雨降將軍家御騎馬 入御殿
明寺第 覽弓鞠競馬相摸櫻 亦勝負亦管絃
詠歌以下有御遊宴亦云
中御所御方騎馬

十三日 | | | 今日工藤三郎

右 米 山 尉 光 泰 依 有 故 障 放 生 會 供 奉 人

散 狀 亦 記 一 向 被 付 平 足 右 米 山 尉 實 俊

云 八 月 小

一 日 辛 卯 鎌 田 二 郎 左 米 山 尉 善 六 郎 左

米 山 二 郎 可 催 直 岳 著 之 由 云 景 賴 奉

三 日 关 已 武 藏 五 郎 可 有 隨 兵 越 後 四 郎

著 布 衣 可 供 奉 之 由 被 仰 下 云

五 日 乙 未 小 米 四 郎 左 米 山 尉 可 加 直 岳

衆 之 由 云 出 羽 藤 次 郎 左 米 山 尉 被 仰 可

著 布 衣 之 旨 之 慶 日 數 已 迫 用 狩 衣 誰 用

意 之 由 辞 申 云

七 日 | | | 又 直 岳 著 中 伊 勢 四

郎 為 父 伊 勢 入 道 分 流 鎬 馬 射 手 之 由 申

之 間 無 左 右 有 恩 許 云

八 日 戊 戌 布 衣 供 奉 人 依 有 其 願 可 加 越

中 五 郎 左 米 山 尉 同 六 郎 左 米 山 尉 等 之

由被仰出云

十日一又尾張守行有隱岐守

行氏等者著布衣可供奉云

十三日美乡為將軍家御願被奉御釵諸

社

十五日者隨兵者如例可作西迴廊東方

著狩衣之輩者可為東迴廊前十六日者

自迴廊西而布衣人又少云其次一

十四日甲辰放生會茶云重有其沙汰所

謂立隨兵并布衣供奉人等次才可進覽

之旨被仰越後守之屬任位次於立次才

者不可及子細一如將軍家御

共著直垂者可候之可令帶釵否有沙汰

不可然云兩方御棧敷

之前除御妻戶之外布衣眾可候

十五日乙巳晴鶴岳放生會御息所為覽

舞樂渡御御輿其後將軍家御出供奉人

先陣隨兵

御所御方

布衣

御笠手長

進三郎左衛門尉

帶釵

後陣隨兵

中御所御方

布衣

直垂

九月大

十月日戌寅御息所為御服藥
明日依

可有出御于山内亭供奉人事被廻散狀
供奉人皆可著直垂御輿寄役人者可用左
烏帽子云々

十月小

四月癸巳晴將軍家入御寂明寺御亭高御
所自去月有御坐之故也

供奉人

騎馬

步行

御釘役
相摸三郎時輔

中御所御共

御輿寄
相摸太郎

廿九日戊午陰貢馬御覽如例

十一月大

二月庚申晴貢馬貢金等進發京都

廿六月甲申明年正月御弓始事有其沙
汰被羌射手亦相摸太郎殿越後守殿被
下運署奉書云

吾妻鏡五十一

弘長三年癸亥

正月小

一月壬午陰境飯

相州禪室御沙汰

相州

以下着布衣出仕如常申時刻之後各降

庭上座列

將軍家出御南面土御門大納言叅進上

御簾三箇間次進物御劔武藏前司朝臣

御調度中務大輔教時御行騰杏宮内權

大輔時秀

一御馬武藏五郎時直

二御馬武藏三郎兵衛尉

三御馬武藏六郎兵衛尉顯盛

四御馬同九郎長景

五御馬出羽八郎左衛門尉行世

六御馬同九郎宗行

七御馬佐々木壹岐三郎左衛門尉頼

八御馬

同四郎左衛門尉長經

五御馬相摸三郎時輔

六御馬諏方四郎左衛門尉

未刻將軍家御行始入御相州禪室亭供

奉人御所御方御劍役

中御所行方八葉御車

御引出物御劍尾張前司時章砂金左近

大夫將監時村羽秋田城介泰盛

一御馬相摸七郎宗頼

平新左衛門尉頼經
二御馬 筑前左衛門尉行實

同日癸未天晴垵 同五郎左衛門尉行重

御門大納言御劔尾張前司時章御調度
相州御沙汰 御簾土

越前公司時廣御行騰和泉前司行方

一御馬 相摸左近大夫將監時村

四方田新三郎左衛門尉

二御馬 越後四郎頭時

糟屋左衛門三郎行村

三御馬 城六郎兵衛尉頭盛

同九郎長景

四御馬 出羽八郎左衛門尉行世

同九郎宗行

五御馬 越後六郎寶政伊賀右衛門次郎

三月甲申天晴垵 武政州伊賀御沙汰 御簾土

御門大納言御劔中務權大輔教時御行

騰太宰權少資昌頼

一御馬 相摸七郎宗頼

二御馬 安東宣内左衛門尉景光

三御馬 梶原太郎左衛門尉景經

四御馬 同五郎景方

五御馬 甲斐三郎左衛門尉為成

六御馬 同五郎左衛門尉為定

七御馬 上野三郎左衛門尉重義

八御馬 同左衛門五郎宗光

九御馬 陸奥十郎忠時

牧野太郎兵衛尉

七月戊子天晴將軍家御叅鶴巴八幡宮

供奉人御車

以上十七人着直垂帶劔候御車左右

次御後四十九人 布衣

八月己丑於前濱被撰御的射手左典厩

依所勞不被出仕十八人一五度射訖退

散

一番 山城三郎左衛門尉

一 早河次郎 太郎

二 波谷新左衛門 尉

三 横地左衛門 次郎

四 伊東與一

五 富士三郎 五郎

六 松尾左衛門 四郎

七 手冢弥五郎

八 伊東新左衛門 尉

九 小沼五郎 兵衛 尉

十 小嶋弥五郎

十一 涉谷左衛門 四郎

十二 栢間左衛門 次郎

十三 本間對馬次郎 兵衛 尉

十四 落合四郎 左衛門 尉

十五 神林兵衛 三郎

十六 早河六郎

十七 下山兵衛 太郎

十八 九月 庚寅 天晴 来 十二日 依可有御弓始

被催撰定之射手來十二日辰刻以前可
參勤
十一日壬辰明日御弓始射手之中小嶋
弥次郎家範依申故障彼合手小沼五郎
兵衛尉孝幸同被止之所被縮五番也而
今日工藤一郎右衛門尉光泰計申云就
家範之故障被止孝幸為五番者若猶臨
期於故障輩出來者四手不可然右合早
河六郎祐頼於孝幸如元為六番之奈可

宜歟者仍在沙汰如然云所被加彼兩人

也
十二月癸巳有御弓始射手十二人二五
之度射

- 一番 山城三郎左衛門親忠
- 二番 早河次郎太郎祐泰
- 三番 橫地左衛門次郎師重
- 四番 對馬次郎兵衛尉忠泰
- 五番 波谷右衛門次郎清重

三番 伊東與一 祐頼
四番 小沼五郎 兵衛尉 孝幸
五番 早河六郎 祐頼
六番 松置左衛門 四郎 時家
七番 富士三郎 五郎 負時
八番 波谷新左衛門 尉 朝重
九番 平嶋弥五郎 助 經
四月大
廿一月 庚午 天晴 將軍家二所御 猪進 始

御濱出為浴潮御也為御水干御騎馬也
月卿雲容又着水干其外供奉人等立烏
帽子直垂還御之時者皆着淨衣行列
御駕 有步行御共
御後

武藏守 相摸四郎
兩人後騎等相州如雲霞
廿六日 乙亥 雨降 將軍家二所御進發

騎馬

六月大

廿八月丙子放生會御參宮供奉人散狀

右御點左點布衣右隨兵左點端者直垂

着云

七月小

十三日辛卯東御方小町新造亭移徙云

今日供奉人茶々有其沙汰

此外人々布衣

隨兵

直垂着

八月大

八月乙卯放生會供奉人等事茶々有其

沙汰

有其沙汰被仰出茶之事

布衣

隨兵

直垂着

追相催輩事者

隨兵

直垂着

九月丙辰五晴又將軍家

御上浴事有其沙汰來十月三日御進發

必然之間路次供奉人已下事被定之其

記縫殿頭師連持叅御所召範元於御前

清書是為被進京都也

隨兵

可着水千人

相州

武州

御路次間方々奉行人事

一御出奉行

和泉前司行方

武藤少卿景頼

一御物具

對馬前司氏信

武藤少卿

土肥四郎左衛門尉實經

一御中持

木工權頭親家

一進三郎左衛門尉宗長

長次郎左衛門尉義連

一御宿事

和泉前司行方

備中守行有

一或部太郎左衛門尉光政

一御厩

一 薩摩七郎左衛門祐能

一 御笠

一 加藤左衛門尉景經

一 狩野四郎左衛門尉景茂

一 御床子敷皮

一 信濃次郎左衛門尉行經

一 掃部所

一 伊豆太郎左衛門尉實保

一 護持僧

一 醫陰道

一 已上兩条和泉前司

一 進物所

一 壹岐三郎左衛門尉頼絶

一 釜殿

一 梶原太郎左衛門尉景絶

一 砂金并紫染衣

一 和泉前司

一 或部太郎左衛門尉光政

一 紺染物

一 武藤少卿

一 伊勢次郎左衛門尉行經

一 格勤侍

一 小野寺左近大夫入道光連

一 御申間

一 信濃判官晴清

一 御力者

一 佐渡大夫判官基隆

一 朝夕雜色

一 小侍

一 小舎人

一 侍所

一 國雜色

一 加賀前司朝頼

一 御乘替事

一 長門前司時朝

一 越中判官時業

小野寺四郎左衛門尉通時
和泉六郎左衛門尉景村
善五郎左衛門尉康家
武石三郎左衛門尉朝胤
阿曾沼小次郎光經
十三日庚申放生會供奉人進奉散狀被
取整沙汰記
隨兵
信濃次郎左衛門尉

先度爲直垂人數之時辭退今隨兵催
促進奉云々

直垂着

十五日壬戌晴鶴置放生會將軍家御出
如例
供奉人
先中御所御出

已上六人着直垂帶劔候御車左右
御後十人 布衣下拵

次將軍家御出供奉人

先陣隨兵十一人

次御車

以上十二人着直垂帶劔候御車左

右

次御後十五人 布衣下拵

次後陣隨兵十人

十六日癸亥天廣快霽御參宮同昨日
取競馬祿人

十一月小

十六日癸巳晴午剗御息所御着帶御驗

者大納言僧正良基香深醫師玄番

頭丹波長世朝臣布衣御陰陽權助政茂朝

臣束帶

十二月大

十六日壬戌天晴六波羅陸奥左近大夫

將監時茂朝臣歸浴寂明寺殿御事叅向

而不可緩彼物沙汰由被仰出候間揚鞭云

吾妻鏡五十二終

文永二年乙丑

正月大

一月辛未日蝕也然而自去夜雨降蝕不

見仍不及曩御所被行境飯左典厩但垂

御簾无出御土御門大納言依催御劔役

越後守實叟

御調度越前司御騰沓秋田城人泰盛

一御馬陸奥十郎忠時

一御馬 藤次郎左衛門尉

二御馬 越後四郎顯時

三御馬 武藤三郎兵衛尉

四御馬 城六郎兵衛尉顯盛

五御馬 同九郎長景

六御馬 筑前四郎左衛門尉行佐

七御馬 大同五郎左衛門尉行重

八御馬 相摸七郎宗頼

九御馬 藤三郎左衛門尉

二月壬申天晴 院飯相州御 御簾前大納

言御劔中務權太輔教時御調度左近大

夫將監公時御行騰備中守行右

一御馬 越後四郎顯時

二御馬 鷲沼次郎兵衛尉国景

三御馬 或部太郎左衛門尉光政

四御馬 隼人三郎左衛門尉光範

五御馬 城六郎兵衛尉顯盛

六御馬 同九郎長景

四御馬 出羽七郎左衛門尉

備中次郎左衛門尉行藤

五御馬 越後六郎實政

户田兵衛尉茂平

三日癸酉天晴挽飯 越後入道 御簾前黃

門御劔越前少司時廣御調度右馬助時

親御行騰相摸四郎宗房御馬五疋未尅

將軍家御行始左典厩御亭御引出物如

例御劔左近大夫將監茂政砂金左近太

夫將監時村羽左近大夫將監公暎

一御馬 相摸四郎宗政

武藤左衛門尉頼泰

二御馬 三浦少頼盛

同七郎

六月丙子天晴陰依山門園城寺騷動夏

去夜六波羅使者持叅經任朝臣奉書并

註進狀御使伊勢入道行願 依使節自書

狀等可有披露而今年雖評定始以前為

急事之間不及日次沙汰有今日評定但
人々不着布衣又无盃酌是非評定始之
礼欲近年无如此例云
七月丁丑天晴將軍家御叅鶴罷八幡宮
還御之後有挽飯之儀

射手

一番 二宮 弥次郎 時元

二番 波多野 八郎 朝義

三番 早河 六郎 祐頼

四番 松尾 左衛門次郎 收家

五番 栢間 左衛門二郎 行泰

六番 小沼 五郎 兵衛 尉 孝幸

七番 海野 弥六 泰信

八番 茨谷 左衛門尉 朝重

九番 平島 弥五郎 助經

十番 平島 弥五郎 助經

十一月乙酉天晴午刻地震今日御鞠始

將軍家令立御

薄香持土御門大納言布

衣二條三位教定卿布衣同少將雅有朝
臣布衣上中務權大輔教時越前司時
廣右馬助清時木工權頭親家備中守行
右武藤左衛門尉頼泰加藤左衛門尉景
經鏘田次郎左衛門尉行俊内記左衛門
尉同兵衛三郎已上布衣凡十六人也
廿四日甲午陰今日境飯馬數足賜近習
并醫陰兩道之輩
二月小

七日丁未天晴風靜將軍家二所御進發
供奉人成牆者也其中後陣隨兵一騎於
中下馬橋落馬

三月大

四月癸酉天晴今日於御所鞠御壺覽童
舞是所被引移昨鶴毘法會舞樂也先舞
童等相分南北柏梓萬歲金正
真垂谷著淺黃
廻雪奏賀殿之間給祿物衣五能基朝臣役

之

七月丙子天晴御所彼岸御懺法結願御

布施取公卿中御門三位公寬殿上人九

人或束帶諸太夫二人押垂掃部助也御

息所自今日七月御叅竈鶴也入夜御

出御輿又局後竈軒敷板為下口并

湯殿以白幕五帖曳廻廊北軒為面道云

十三日壬午天晴御息所御叅籠之間御

局以下夏致下寧沙汰之由召別當僧正

有御感其上賜南庭三砂金十兩銀劔等

縫殿頭師連傳之云

四月小

廿二月辛酉天晴將軍家依御夢相之告

於御所南庭被行泰山府君祭主殿助業

昌朝臣束帶奉仕之御都狀廣範草之被

下鞍馬一疋御劔一腰絹十疋縫殿頭師

連為奉行

五月小

廿三日庚申高柳弥次郎轉盛与縫殿頭
文元就所領有相論事轉盛確執之餘訖
申云文元乍為陰陽師其子息等帶太刀
等偏如武士早可為本道威儀之由可被
仰下云々

六月

三日己巳日中夕立故秋田城八義景十
三年之佛夏也於無量壽院自朔日至今
日一一導師若宮別當僧正隆弁布施

被物十重太刀一南庭五砂金世兩錢百

貫父

廿七月小

廿四月庚申天晴於山内有相撲并競馬

等凡遊宴被盡數晚頭還御左典厩被奉

御贈物又供奉人面之預之

廿八日甲子小雨降御產御祈被行千度

後一一陪膳右近大夫將監

時村

萌黃狩衣
紫奴袴

右馬助清之

織物狩衣
蘇芳指貫役

送十人各布拾勒十人直垂為千長縫殿

頭師連備中前司行有川川等奉行

八月大

十六日辛巳天晴將軍家為覽馬場儀密

入御干相州御棧敷左近太夫將監頭

眩御劔中務權大輔教時彈正少弼業眩

候御輿寄其外十有余輩供奉今年相州

御棧敷七之間之外人々棧敷皆以停之

將軍家死御出儀之上依儉約也流鑄馬

第三番射千三三的不中競馬勝負宮寺

可定申之由左京北被計申之依御憚死

御執行神宴之由也同口取祿等事者為

諸太夫之役相撥之祿者神官等取之講

讀師等僧布施各被送本坊云

九月大

廿一日丙辰晚雨降今日寅尅有御產氣

辰尅姬宮誕生御驗者松殿僧正安祥寺

僧正尊家法印醫師長世朝臣御秘暗茂

束帶

寅賢 業昌 晴長 晴秀 晴宗

泰房 已上 也 先 陰陽師七人自座上 次 弟

賜列祿 白綾衣 次 御驗者三人 御衣 御馬

一足 侍六人 直垂引之 次 長世朝臣於公卿

御座之傍 給御衣八条三位 取之 陰陽權

助 晴茂朝臣於同所 給御衣左近太夫將

監公 眩 役之

十月 小

廿六日 辛卯 天晴 貢馬 御覽 左京北 相州

以下 著水干 到 產 庭 上 一 御馬 左京北 進

騰馬也 合田四郎 騎之 而引 手等 元左右

放之 馬騰及度 而合田 雖落重 乘之 打

廻 御前之間 高騰 廿余度 近年 元如此 毫

蹄 云

十一月 大

十六日 庚戌 明年 正月 御弓 始 射手 等 被

差定之 相摸 左近 大夫 將 監 彈 正 少 弼 等

被下 連署 奉書 云

被下 連署 奉書 云

被下 連署 奉書 云

十二月大

十八日壬午天晴今日

於小侍所明年正月御的始射年以下度

等有其沙汰射年有故障等不可有免許

由及群儀云相摸左近大夫將監彈正少

弼等奉行之

文永三年丙寅

正月大

一日乙未天霽風靜圀飯相州御御簾前

大納言御劔飛前念司時廣御調度左馬

助清時御行騰秋田城介泰盛御馬五疋

二月丙申天晴圀飯左京北御簾前大納

言御劔左近大夫將監公眈御調度左近

大夫將監頭時御行騰備中守行有御馬

五疋圀飯以後將軍家御行始相州御亭

御引出物如例御劔左近大夫將監眈村

砂金左近大夫將監公時羽左近大夫將

監頭時御馬二疋

三日丁酉天晴院飯陸奥孫四郎御簾前

大納言御劔右馬助清時御調度刑部少

輔貳基御行騰對馬前司氏信御馬五疋

十一日乙巳自去夜雪降午尅屈霽今日

有御弓始射半

一番伊東刑部左衛門尉

二番廣地左衛門次郎

三番早河次郎太郎

四番海野弥六郎

五番山城三郎左衛門尉

六番平嶋弥五郎

十三日丁未霽未尅雨降酉尅屈晴依將

軍家蚊觸夏今日御鞠始延引戌尅被行

琴變御祈陰陽少允晴家於御所西庭奉

仕如法泰山府君祭雜伎左近大夫將監
宗政朝臣沙汰所被奉獻鞍馬一疋裸馬
一疋銀劔一腰也此外手筥二合納絢御
雙紙筥以上自御所被出之御使常陸前
司將軍家出御其庭

二月小

九月癸酉天晴午刻二所奉幣御使歸叅
其後御息所并若宮自左京北御亭入御
今所彈正少弼業時中務權大輔教吹接

御輿寄其外敷葦供奉及還御之期左京
北被奉御引出物若宮御方御劔彈正少
弼持叅之御馬置鞍左近大夫將監吹村
伊賀左衛門次郎光清又一疋裸相摸六
郎政賴伊賀左衛門三郎朝臣等引之御
息所御方砂金南庭等内々被進之
十月甲戌雨降日中属晴將軍家於鞠坪
御馬御覽薩摩七郎左衛門尉祐能伊東
刑部左衛門尉祐賴波多野兵衛次郎定

康等騎之士御門大納言八条三位候公
卿座一条中將能清中御門少將公仲等
朝臣左近大夫將監義政彈正少弼業時
以下候北廣廂
四月小
廿一日甲申霽甲乙人等數十人群集于
比企谷山之麓自未剋至酉剋向飛礮介
後帶武具越關諍夜廻等馳向其所生虜
張本一兩輩被禁箠之所殘悉以逃亡

五月小

一日癸巳陰自去夜黑雲掩天月蝕不正
見御祈三位僧都範乘也祈禱玄應殊依
有御感被送遣銀劔一腰鞍馬一疋也
七月大
一月辛卯雷雨御家人等或破關有奔參
干鑊倉之輩或廻踏有密參之類皆帶兵
具隱居邊土民屋及酉刻俄騷動群集之
輩加小具足帶弓箭然而死斃而暮旱

三日癸巳天晴自今晚民間不安
或破壞家屋或運隱資賤是皆怖戰場之
故欵已一點甲曹軍士揚旗自東西馳集
四月甲午天晴申刻雨降今日午刻騷動
中務權大輔教昡朝臣召具甲曹軍兵數
十騎自藥師堂谷亭至塔辻宿所依之其
近隣弥成群動

