

経後卿記

堂供養

十二月

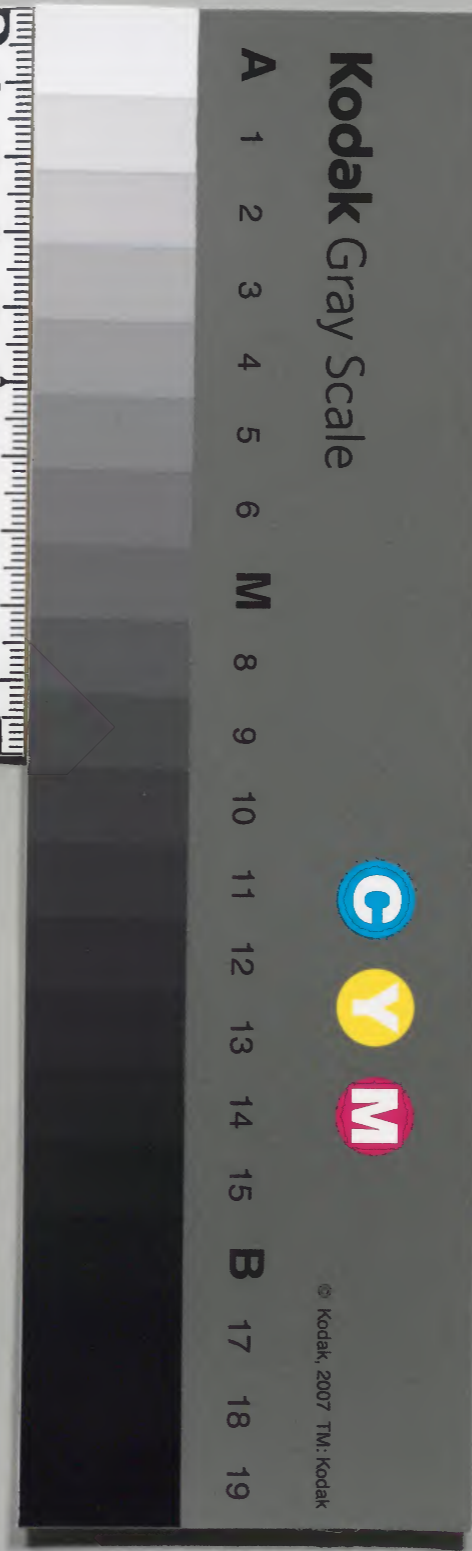
建長五年

内閣文庫	
函	三五四八〇
架	一〇冊
類	和書

(= 不)

内閣文庫	
番號	和 35480
冊數	10 (2)
函號	162 299

共十



藏微部

藏部

是長...

...

...

...

...

...

...

...



和學講談所

建長五年

十二月

香院中家舟渡之

日天晴香院前相國中河路池堂供養所
守護武士夏自閑素夷名忘其形
今度被御下分十ヶ所也注賜一定之
由長持中旨申之夢因後南大門左右
華堂門葉師堂未東小門不可被開
其未東西

和學講談所

和學講談所

信好修文人

出所

素江口條大納言師
於中納言師
信好修文人
出所
上即東中門

此中門內可賜之也彼御方大佛師各列居南中門先召隆日
 法印於西中門賜平指大御一領主典代室俊取之次賜
 門馬門馬乃充府生引之隆日賜御馬退出不祥後送之次
 召院兼法司長为上福人於同賜同大御主典代同取之賜
 祿同取賜祿一拜召賜御馬即隨乃右府生類方引之院兼
 取御一拜退出次召院純法司確為大佛師依下賜大御如初
 不祥次賜御馬下福門經次召院忠法司福院兼之後百賜大御如初
 不賜御馬次召院宗法橋賜祿同前是又不賜御馬次各退
 次出御廣御一人之多以証修次退去
 二月丙午春院奏條以師中申入之
 春云三歸支
 御可相備充長

明師散花師未事

御釋内亦波御遺教花師忠尊内中御師

林音人事

御素範公祥

堂行常御燈臺事

御可被渡島羽衣

一長事

可被定行

一御

可有

可被御下乃事

明日可有評定大概可出儲御教書

藝垣之法事

明日同可有后

習礼之師座事

即北廂

第壹法修撰事

御内之有中肯者不可姑信言

人之若人之教事

御明是可有評定

三日丁未天晴今日為御院河津池堂可有御女法儀等

仍早以春寺門邊之相國春仕相儀大政之春給之是

可集大初之春儲儀法儀事土即門大儀之 師二系

中幼之 婦為中幼之 參考于別許門下下即令

堂廊 忘教處 看即西廂 儲儀 次即會門中改言 大政相國

門座西邊白巾持春山座 不候中裝束之間不供中座用言 大政

前相内府儀弘庇自余人之位儀善子平信春御前

可有法儀條之明力被下篇目仍進演之

一 御事而被儲儀事

取日康和元永又有取見幼主御時被儲何儀亦

在可 人 山廂廂東流其間一

一 事

掌櫃人 實人

各 丁 院中

府步各一本門車寄丁

一人之在人事

乙未定人教物不_レ度可被定人_レ有被中之
 旨大下 前點四人 大細_レ 前點三人 觀色三人 中細_レ以下
 雜_レ 觀色二人有_レ心 人隨身 被上人 雜色不_レ堂人有隨身人
 一人觀色一人 隨身一人 雜色不_レ堂人
 二 凡看折為帽子直意_レ軍不_レ被入內門又_レ請寺
 諸山之侶見同可被停止_レ可書儲所教書之由
 昨日被御下依門尋進源_レ
 狀云

法勝寺阿陀陀堂信養口諸寺諸山_レ侶非職掌
 軍為見同群集寺中一向可停止_レ由被御下
 乞就雜人之_レ團入及不_レ慮_レ喧嘩者_レ可為御願
 之申_レ及也若背此制法循有_レ往及事者御
 舟護武士可被行最科可令御知門後軍洽者

院宜如此以此旨可令院中給仍執事如件

十二月三日 左中舟位後

春河法眼御房

乙未可御發誠二人導伴咒願許下御遣之

明日相副下

五日以前可修功_レ由被御下次還御

可申入之由言上_レ次被奉阿陀陀堂寺門大細_レ短信
 系_レ彼大細_レ又有被小事未_レ池之假被教奉_レ人不相
 副廳者_レ御舍_レ次退出

春日 天晴 春院依_レ春院 希大_レ有_レ廬事示_レ位後

大御所也危有所御
由彼中之何種小御隨身取事之可被申之由申所

隨身雖皆爭無之取小御之又其間之

習礼曰蝶鳥裝束事

習礼曰蝶鳥裝束事

即例御裝束兼安八幡別高沙法進之
近例自八幡進之裝束不分御者南
口裝束之系理不可然也然而他裝束
不賴可何種小

御之看高日裝束更不可有告又申之

果人彼間之然也重布之重也雖看高日裝束於御

可畏之人御可然若兩降之早速可畏

兼塵不可
兼塵有五事

仰兼塵永保建曆不張之者可略

引壁代事

御可畏

築垣壁片北先例別御堂上可墮壁之心幸泉申領快事

人々僮僕事
御可畏

御可畏
御可畏
御可畏

御可畏
御可畏
御可畏

御可畏
御可畏
御可畏

諸寺諸山堂見物事
御可畏
御可畏

御可畏
御可畏
御可畏

是北可波行罷科
御可畏

不違記錄見月六次泰二條改信養

参院常例案照瑞庄有旨使由中事可被進云

五日己酉天晴参院常例案被進庄遣台使由中

自案条忘托同惠不記

六日庚戌天晴参院有出御入御後案条友景御

合被敷事次参院瑞庄今日御出案条始懸為一向安

引退一被作不進二大每事参仕以諸司官人奉仕

用服同事

御用服佛供別可有之

可被作供養法事

御早可始行

壹壹菓子事

御教休用食

事

御承三御清广

滑事

御不分明

常行壹事

御案中謗事明春可致其沙法由可御

御案条始事

被一ホ

嘔吐師事

御次可相介親寬

習禮事

御次才明日可被下

大政直廬事

御門向傍房款東迴廊款以外無其取

七日辛亥天晴恭院設座二人一特或二行或一

行亦保為一行款長乘有沙法一行數之可任福外

御可為二行嘔師指可催親寬之由被御下乘之寬

月錄況卷二條故

八日子天晴恭法勝寺池上假板敷為使廳沙法點

堀川材木以入車運送以職察工令敷任院以下職

察沙法也而不法無禮之間重台使官人康廣靴景未

令點杖未為院門細之損掃差刀祓丸祓出曾物逐電

康廣靴景未恭會寺門雖致其沙法杖未不意之方不

行市再三御遣大理許終日相共致其沙法者也

九日癸丑天晴先法勝寺杖木攝進之乘石及沙法今

曉康廣以子長乃云入車夏大理無沙法可懸渡派寄

車之由波觸大理奉以官人祓不合期抑留間不

及中知一級御遣大理許然而于今無沙法馳奉院門所

此間日向偏亮官御徑傍中此子細志可被沙法之由被御下

此次乘之奉同此間細之取進佛具徑御後一式部大南

徑氣之持奉御願文章內被石之故之官御前被法之傍從

僧後不可入內

可入內奉度申入之宮門者特可被申合之由被御之
及也後一人女童子一可及制止於力者各一人可之自
余可停止於一門也木惣以可停止之由被作下之案
委同後歸法勝寺假板敷度此事八八雖如下不
更行深更退出重作遣官人未許了

左府今日被度式被付申委同被留門下中書字
由中入後不被下

○者○河路陀供養習札仍早且祭法勝
寺

○燈○入奉仕堂社殿以信
立花机十一前燈臺木不供香花佛壇下南立供札
各一前○一間之南各立一个間懸西翠簾養子以造山黃

敷山座為公之座以兩西之間皆之待事座兩堂二脚

製造不其末立舞臺高極四面立迴紙障子無地敷引東立金
敷半作物他敷滿只造云取立持完

鼓臺不懸金鼓其東敷圖書官人座舞臺南立十四間惟
各一字為衆僧座卯酉裏立之無佛塔西御立樂座

二字子午裏立之引慢其前立供札各一脚樂座前左
右各置行道大鼓鉦鼓各一面或置小大鼓或立大鼓臺其前
立左右持各一柄南大門外東南也立衆僧集會帳

各一宇
右御右大臣定雅公直衣隆親南門大御那定師直衣

二系中御資系推中御冬忠前平宰相惟忠親類
小御相傳左府奉日已欲善仍且可被始於也

相觸○且始於系可宣之由被水之市隆立所養良方持笏右

中女之雅

右方降之而雲聖方 同拈笏

為著貴子日座此

同右府

未帝

各如先是眾僧看眾會惟用法儀等下六

教死師

梵

人樂人

人

次右方樂

柱中將定黃朝長

車馬以下方樂行支信嗣期長祿未申拜賀今日不參衆

恒下發音

高樂壇

次鳥蝶右方樂行事相副

於人樂人相從留立樂屋示

樂不

威儀引眾僧

分就

不著本座只

次舞人

樂人又列立持茶調次定黃朝

長率鳥蝶以下如初出南門

於集會恒一及發博士何曲迎導師

咒願

乃被復僧一人

恒舞臺記蓋高座次供祀樂人發樂

十天樂

鳥蝶臺舞人

菩薩代(意可)知(由加)知(机)良久不立

可謂

各持各

依元時死

臨素例

左右二行相分經舞臺就

御堂階下十才子未一級之傳御堂演

十才子傳

預取之置机上鳥

蝶臺演

鳥童留舞臺即可舞而忘失不不知於蝶

菩薩代

舞人徑本流又退入次鳥昇舞臺次蝶舞退入次樂

發樂迴坏樂次呪師後僧四人昇舞臺 樂止就御堂階下

次定者進出次教死師四人 同後 率眾僧僧立舞臺 西此間

樂人列立樂屋示發樂 次樂人相並昇舞臺進自眾

僧中加立出者前南小大行遣 雜人充滿狼藉無極自

舞回及精廳官奉位立時行道 退入師退去先是就

欄下 階下先例多略之可被略次 心中者許定可

波照

大御之被奉之仍下之

大正九年...

...

...

...

...

...

...

...

...

...

...

...

...

...

...

...

...

...

...

...

...

...

...

...

...

...

舊例

蒙求

未

不著

直意

蒙求未大略

調

事不可叶

投函申之先

蒙求

之康者... 定有... 傳非... 有... 康者... 定有... 傳非... 有... 康者... 定有... 傳非... 有...

人者... 御... 退出

十一日... 御... 出入夜長氏...

十二日... 大歲... 天晴...

十三日... 兩降...

...

入之耀清申入之由彼御下又進次牙作進之乘雖有其
悍可進之由度之彼御下之故也又或()相違事内之
可被改 仍被改下之 亦次退出

十四日

十五日己未火破

山滿院宮僧尼事申入之御下度奉行於事決
少見所院各一次每度一被申入也此次申之勸賞
永保兩度奉之義曆載陽永保載上福二人今度任彼
例可申 軍師又御之殊可和談之由被御下之次
各法勝寺四乘六紙之

乘之未合之

十六日庚申木危

香院香院况預信書可作攝也由彼御下
天天情情各院各院奉御下乘之奉事同御願文呪願料紙細之而進
入見願文草一通付後呪願草自御下被御下之攝改可
清書早可進之由彼御下又雖山院健申勸賞申入之早注別紙
可進可為御師之許款其外院乘定可申次 胡飲酒多之仍頻
新申何孫可修款御之忠茂取望君可降款之被御合久行許
也之行許認旨不可及子御早可御之師子曲事大鼓打料相准信太
神之之處重旁地裁者可奉之由申之師子曲心無之可位特別之
由申之且是御下大御中()御下可略之立明奉事拜其其左右并
砌之間可宜之由彼御下乘之不修具就次退出

十七日辛酉

香法勝寺香法勝寺天情各法勝寺池上假敷棟屋以下度乘之下知行事官一又

常以雲所飛明早平洗之南○雜掌之由加點藥垣以下女日

土用以前下功切也下下知旨御重通平帥之各上歷流之

頃之字系大細之各上系之明早春會之由亦之退也

十七日今日依阿陀陀堂供奉所於院被始行五壇法

壇 田滿院之 腋壇 房全法下 寬羅法下 勤法之雜具以下

人之以廣所不為通場藏人大博高博奉行之院中御祈事

以之間中申支由亦奪

今日又無風雨之難可放仍各龍本社可祈中之由御遣

諸社入番 仰羅法法下 賀茂下上春日 遣奉書 日吉

侍速胡卡各夫府阿陀陀堂供奉可准齋

五畿七道諸國 二十日禁斷殺生殊致齋書

藏人願宮内一年晴德 奉

十八日 天晴先泰院後在泰御前阿陀陀堂供奉支條之八

式左府為進仍進入之地又面水之著之元永不著之如何之由有

近來末着面之奉也然而可隨勅定由中之面帽子甲借與福

地之面等之可者事 隨御定可下知之由申入之御有面者下看次又中之胡飲酒

故飲酒右乘人勤之特可古渡夫之由被御右樂之先例也近年

必其共儀御云可位特別共同之可存之定備為又進之北堂

敬度之能之可有出法物之由和之新作大理之由有勅定之

之列西門之腹東上南堂之由哉 是建曆例也申次路順遠

終之由日有出法 今由其出法之未建曆所法也自今定

循遠也樂人不一人左右大將執柄木前行其路不可遠致由中
入之仰治承實定心中以之時不奈所飛歸也之大治忠教一
又同不奈所由之由有(飛見) (飛) 非議予中之不奈所取者申次
莫而皆之後仰樂展催 () 乃事不可叶次相計其記者君
相遠可出來次 () 極大納之同申此由此同自開東慢女作

進之友京相異 ()
師之彼仰下云今度行更貴申正上之同可有計也彼仰

卜尚時期長君短後補賢首之特相並之為計部之申之

不可然次

新越

肉之取彼仰下也可相計也自有
抑申申云於特繼者尚特貫首也果進頗又論論相牙不

及相論但多節一特可越顯老取詮為越越彼胡長今申中正
上之為其依者不下及子而但彼特顯雅君為上福又下去每官
修之君被付上老為彼可為而自為短後不可有凡味此上可
隨初定一由中之可約由被下之次平系法勝乎自今日官
可通法橋計常以常而修理以下事就其法法律不又自
八橋之每事法法以無他假板教事猶加下知又取之佛具
以中致其法法曰柔大仙之各當條之各致法法者也又系
常以常同忘庄之懈急事下知孝家今自能之可洗之由
各百仰執掌未鋪設未或調進之或末進之明日中可致法法
之由加下知今日猶留宿而行更取日來用海房而日滿院
僧心為謹誠八誦之不房下用宿取之也彼申同下移行更取
藥師書之由下知一行更官就道之細之中之依無煩所

宿寺造也
彼行六公文天卷五

今日在清和長奉仕六火災祭二座分用途造國司泚庄
分成功也

十九日亥亥天晴自今日大畧奉仕堂莊嚴慢而七十帖樂
屋一宇覆未自所取被下之今度六十帖自所東進之強白之

在中町各取具被下之
上皇女大宮院御常行常御事在旅

女日甲子天晴今日上皇女大宮院可有御常御事

取御壇每鋪設事寺領
御禮浦被下之一向中泚庄

龍堂亦奉仕懸所為數是之同御堂

亦庄：勤、内陣筋未功仍不取御佛口而格子

致其泚法費取今期上之三度庄相共致泚法若之

自後房(上)

御取御裝束

以風爐殿御取為院所方
御屏風御唐櫃亦被渡

之御湯殿具取屋庄儲、次御湯殿東為其盤取寺家立

御棚置菓子十合未境飯亦以風爐小為女官候取今度別不渡

進物取無侵取取之故也只渡小供御許取女官臺盤取可備

進之由取被御下)

以常約堂御取為女院所方南西東三面出御几帳惟院司前中

宮控大進資宣奉向取司相共奉仕之以少西為常御取並御火梅

今度御堂御種作取之
御取少午廊為同女房臺盤取取寺家

多御棚置菓子境境亦女院所方以東御西廊北面書之向為御

東御
取書之取東御格子
亦出御几帳惟
亦對之書之為女房出車之寄同對西

三之間為女院所方女房臺祓才之間為同御所方女官候取御被

理祇令儲棚又本之寮進唐摺其東四之間為院即方女房兼
祔以其東錫二之間為二品臺祔各鋪設座主

院臺西外西廊為三之座同中門廊北方屏內為殿上人位可

中門前引幔

刺限帶之供常燈之臺借渡鳥羽殿常燈百付仕而奉仕之旨
行堂門裝束奉仕了春河院院堂之奉仕門裝束同奉仕之

○袖之致其於院院以掃宮改者未嘗改各此同

於西天門院即牛者是持大袖實雄

土門大袖之 勘定 按察 良教 藤大袖之 冬忠 南門源大袖之 通成

帥為位二系中袖之 實子 持中袖之 特德 源中袖之 雅家 姉小次

中袖之 頭朝 新中袖之 基貞 姉女室相 實高 修理太史 隆仍

藤三度 顯氏已上直衣列立常行 殿上人右京控去史行家胡下左

中將為教相長左中將公藤相長內藏以資平相長前義法守

部經相長法於範氏相長侍從信出相長持女女守定園右女守

賢定前哉中身高短前中官行太史資宣前義作守經業丹波

守經教 奉引 前右兵衛權統行特表仕守光朝藏人右近將監

源特伸 已上長冠者常相交 次官所車 於東外西廊

北面 若備所車寄具所屏風門也後自所前被度之於右校 攝政殿之

修所車寄給所車 相代所 隨身上落軍之下所之後所

車立所車宿自今夜舟獲武士短儀下水面以下部未寺家

賜酒肴如將心所車之將之入所以後執之雖祗儀後殊更

返出宿所

女一日乙巳天將風烈僧帷案屋未覆可相行風休之由如下

知了自奉堂在殿以下大概奉仕之今日可有御歷覽之由被
 御下（後下）早日後自奉堂御前佛師以下賞受（後下）御下之由被御下之由
 寺被回夏有被御下台先例一紙進入之御教令每勸賞寺長東例
 亦捕政百捕政被御之案可宜款其由且可御特進之由被御下次茶
 亦所結（後下）堂被御下其案未定
 阿彌陀堂今日檢知御裝束未此同前相國奉仕見廻而（出車）
 亦相回亦上（後下）文
 南寺立幕帳（南）門懸之案不可有若（若）早可改之由被下之
 仍下知修理職之南（東）門下之畫額標示之負此案太
 以元骨之可改之由被下之續取在房畫之（子）被下之由被
 仍召收音令改之案大細之日未不見替款（夕）亦之能
 銘弘誓院大初之入道 教家被書進之法成寺阿彌陀（後下）
 之阿彌陀堂（後下）門太故以下多以此奉仕前相國（後下）

三條銘文

御裝束以下更有御歷覽以上假板敷可敷砂粒（由）有勅
 定（後下）然之由相國被申之又百下被召佛師結末之必於佛
 師者亦難之繪師事作取行更重後後進之仍進之良之還取
 今度案御之車 八葉牛引之此後循祖傳御堂諸事致其何位
 捕政被進御前（後下）文此類志書云云
 此日自捕政御願文咒願未加清書被進之持卷常例堂
 明日可被加持（後下）文
 御下進之明日御前拜被下之由有御文今日可分送法眼可
 徑御覽也（由）入之不可有御覽只可分送之由被御下
 御歸奉御堂各分送之

證誠二人

座至宮

張明門院御前（後下）御前之布色織物也月見文書
 使藏人御侍（後下）

山滿院宮

安嘉門院香保表衣 平裝裝 自奉也同見文書
 使主典侍 資侍

咒願

行通僧正 安部門院 唐保 甲裝裝 使主典代質持

導師

親錄僧正 應司院 色目同前 使主典代質持

引頸

增忠法下 大宮院 色目普通黑袍 可為赤色 由任侍之 注文雖載之 真寔所用黑袍 仍其定致仰下

使廳官自余同之

道玄僧都 室河院 使同

唄師四人

親寬法下 仍華門院 信義法下 新二條

智山法下 希攝政 實偷法下 攝政

散記師四人

忠真法下 希太政官 實顯法下 太政官

定濟法下 右大臣 實雲法下 内大臣

已上使廳官

定有裝束二具

一具 長門 相具冠領分遣之 一具 阿波 相具尊原分遣之

以下卷末マノツヨ

被信養法勝寺阿波陀堂事 右後 建長五年十二月廿二日丙寅雪降 今日法勝寺阿波陀堂

信養也 件阿波者定治元年八月廿八日燒失其後依親信下浦執行可 付阿波阿波立柱上棟不及其切友七次親再信下又補執行可

逐逐受之 由中瑞 阿波被補之更不及其母信仍被止其職 此阿波年 七月一日口乘大初之隆親下賜信阿波企土木 未改下多以改之大慶 攝 不日而成誠是積善之餘慶歟

奉仕堂莊嚴

人改稱 前一日奉仕堂莊嚴其後九躰奉服士佛前各置佛

布施木立漆前机各一脚其上立同小机一脚其上居火人吉

一口立瓶一口造 周伽黑六口又并机置飯鉢一口唐佛供環

感花足件佛供行夏 每佛前立黑漆燈臺各一本中

兼仕并備之送死者行幸 二奉供燈明佛壇前立供花札八脚黑漆以赤地鋪為 每屋

庇每間懸幡二流以調進 花慢代一枚啟上人調進之 合八流聖基傍正 佛亦懸

蓋層每裳層四角各懸宝幢佛心每八隔 裳層東南小除西面 西面以心為主上門在 西面以心為主上門在 西面以心為主上門在

懸百所簾懸門簾 西面以心為主上門在 西面以心為主上門在 西面以心為主上門在

敷經綉端盤二枚其上供東京錦茵其前置火桶立三尺

門几板為門座南西 西門簾立迴同屏風才四間敷錦綉代立螺鈿大床子

西門簾立迴同屏風才四間敷錦綉代立螺鈿大床子

上供菅日座為門休其所共前副東長押敷西面團端

疊二枚攝政應嘍之座其小三間敷小文量為內侍藏八座小庇才

二間立漢床敷大文量二枚為假座此座即引直衣 其西敷紫端盤為房候西裳層

小才一間為門裳束裝束使 同才三三間為臺盤一也 門厨子一脚置風流菓子吹合南於僧才 南才五間敷經綉端盤

二枚其上供東京錦茵其前置火桶西立迴五尺門屏風為

上皇座同才二間敷小文量二枚同才三間敷經綉端盤二枚

其上供東京茵其前置火桶南北立迴門屏風為大宮院座

二間坐織物几帳几東南面每間立几帳為不令 二女間南裳層 南裳層落枝敷也 副東立漢床為公打出也 東面女房出袖使長

之 唐衣白勝裳今朝備前守行那 南裳層敷小文此未量為如院女房候一也 團司儲西 團司儲西

團司儲西 團司儲西 團司儲西 團司儲西 團司儲西

團司儲西 團司儲西 團司儲西 團司儲西 團司儲西

團司儲西 團司儲西 團司儲西 團司儲西 團司儲西

團司儲西 團司儲西 團司儲西 團司儲西 團司儲西

團司儲西 團司儲西 團司儲西 團司儲西 團司儲西

團司儲西 團司儲西 團司儲西 團司儲西 團司儲西

團司儲西 團司儲西 團司儲西 團司儲西 團司儲西

團司儲西 團司儲西 團司儲西 團司儲西 團司儲西

團司儲西 團司儲西 團司儲西 團司儲西 團司儲西

團司儲西 團司儲西 團司儲西 團司儲西 團司儲西

團司儲西 團司儲西 團司儲西 團司儲西 團司儲西

門方二階鐵物二色門衣八紅單鐵也門小神門袴各懸門衣架
其西面立置物門厨子置風流菓子女合又儲供門書西書衣層
南二門為女院門方臺盤所同立置物門厨子女合予權渡之
佛面亦三間小造迫東之西行敷兩面踏躰一枚為梵藏法親
王座同南亦三間南造迫東敷同躰一枚為誦師座佛後敷寺司
西面裏層迫東南北行敷同躰二枚為唄師座佛後敷寺司
坐東面躰子小亦三間即座次同也以亦西折發兩面録
為之南亦三間院門座次同也同也以南敷兩面
為院司三座東階小帳安蓋躰置為殿上侍長座其北
退敷同躰為上官座同階南帳敷同躰為院敷上侍長
坐其南敷同躰為大宮院敷上侍長座南門小壇下東面敷
同躰為式部障正坐座東階一丈五人東西差退立蓋方尚

一 首西
一 臺東

座各一脚

四角總帳有前蓋敷半帳南高坐南東北高座東北敷出造二尺乘為長十才子

其中中央

盤二脚其東池上南亦十五丈余東西池心敷滿假敷敷行奉

後便康廣範系其馬堀川裁不以察職之其上自蓋高座去二丈余立躰方三

尺也自八幅其上西端立佛布施口机一脚在西九法以口額文併為覆以布地錦為地鋪

其上置白銅壺一口有蓋火燒細工所納佛布施錦三尺其南亦立行香机各一脚

各置輪火舍馬以盤七木又敷地鋪南北行之机東何信也立鳥口三支南并額文作者式部大輔經範之書攝改

小并兒額文作者文章博士良賴朝臣清書同其南北相並立草墊代各八脚為蝶鳥

座舞其臺南北去三許人之龍頭捍各五本以件口入假板敷其中入捍也懸系幅

御臺東砌西面左右去砌五許人又立同捍十本懸同幅舞

其臺南北去系幅七許尺也立散花札各二脚左某村懷而後右青朽葉右有錦地鋪其上置瓦

宮而六十其南北去五許人敷黃瑪拵各四枚為臺立躰子座

其座上安少造為圖書官人座其南亦去一丈余東西行之額

續十間同列七帷各一宇為衆僧座舞臺東一許丈之金鼓
臺其東去五許尺教小造為圖書官人座門塔西砌南小差退
出六間帷各七尺各一宇中央四尺許去為左右樂屋其面
院司前表作守隆業右衛門北將後未儲回音
者一許丈之左右大鼓鈸鼓各一面其前立置杵九柄又左右
舞屋前立供花机八脚在南地鋪居供祀廿二坏左樂屋前差退南
北
行立三間帷一宇為積淨誦經一坏南門外左右南小行立七
寸法間寸法帷各一宇為衆僧集會取同帷以西差退東西
相並立五尺帷一宇為武部彈正座西迴廊小中回同以南三
間為三座其南詞一不間為上官座西門小帷立帷二宇為殿上
侍座其門厨子五丈堂南壇下立帷一宇為御輿若其西
立帷一宇為御交陪膳座其小之內藏典樂内膳主水每侍後未
帷東境外立左近侍府帷其東立右近侍府帷其小立左近侍府帷

西門外北帷右近侍府同門外小帷立右兵衛府帷同南帷立
右邊府帷西迴廊小面五個間為攝政休幕奉家儲鋪設以常行堂
御中隨身取為前攝政若所寺泉同儲鋪設池上立造蓮華臺造樂
引慢取
阿弥陀堂門南帷東西行 右慢門 同門南小行 右慢門

當日寅刻左右乱声 中方

同刻開眼 其後當日中央間立礼盤其前立花机置供
養法具后深佛供六坏又置佛布施一表左右立燈臺供施册
礼盤立鼓石臺

刻限別高前大僧三四淨衆仕依彼若著裝束 用巡方 台以各上
僧正暫設坐佛前南庭 敷座予不奉已前不敷之三 四條大納言

遷奉之間再三遣人奉土之後平觸申僧之善禮盤上直衣著堂
 前座法書之持供養法了賜布袍被物一室大初言取之藏人持
 養市取之後東連曆行事次僧之退出
 卯刻寺衆僧集會鐘僧依着南門或後正計後後師立
 院院自常行堂常行堂常行堂常行堂常行堂常行堂
 衆僧標法壇堂上立法於玄著標藏幸諸司未外此催儲之左大
 長者著迴廊座已刻上皇大宮院自常行堂常行堂常行堂常行堂常行堂
 此間左右樂屋發亂声

行列

先殿上人 馬先下福
 北階府車被扣催各持分

次院隨身 馬先下福
 袈衣葉短巾 併胡錄

次院御車 半引

院司左京大夫行宗朝長内藏以資平朝長右中舍之親

朝長依於之氣成朝長付轅主典代庭官同付之

御車副御牛實 持御榻 在左右

次女院御車 熊御牛

御車副牛實如例庭官後御車左右院司前養濃乎

那經朝長後御車過

御車後衣 二色八仁單 同并衣 柳表著
赤色唐衣 地相裳

次公卿 馬先下福

太政大臣右大臣檢大初之 黃雄 南門大初之 顯定

藤大初之 冬忠 土御門源大初之 通成 二乘中初之 實季

檢中初之 師進 婦少路中初之 顯朝 新中初之 基具

婦少及宰相 實高 後理太史 隆行

次女院御車出車 熊牛

一車

左中將云衣朝長車
紅白 紅梅傘 白升衣 蒲木表着 蒲白條絨物
唐衣 白腰裳

二車

右中將通宗朝長車
紫白 紅傘 同升衣 款冬表着 蒲木絨物唐衣
白腰裳

三車

左中將公宗朝長車
蒲木白 紅傘 同升衣 紅梅表着 蒲白條絨物唐衣
白腰裳

其路徑常行堂西金堂東迴廊東昇門壇東南渡

平橋西折傍池畔至阿弥陀堂門下

先昇院中車於門西東面 忌備中車寄具打板雜 大破

參會令修中車給右中將定實朝長 同帳常叙今日可役

門叙上皇下門赤色門袍後引退中車之門而西南築垣下此

間為西上山面列后殿上人 東美退同西上山面列后次寄女

院中車其儀如例如初太相國右大臣亦修中車寄下門後

車同立南築垣下出車女房不下車立置平橋西南邊

上皇門亦佛前立 順之上皇令參佛前門可儲中座之由被御下仍予忌備之

大破令裏門處給上皇着門中座令持中車所有中禮佛之

不列見其儀次入門撤中座行幸遲之間耳之被進中車及午

兼所着門西大門 神祇官不獻門麻 忘下 先是

神祇官不獻門麻 糾乘通 東上南面亦會 攝政令院司控大納之貴權

公一 內列立 人令看後 攝政令院司控大納之貴權 被申 變由大納之難列進出之氣也攝政亦進路同 形 祿此間

深害頓降微湯易言仍被存若後就中臺東沿南帳一

養之蒙門音仰樂屋發亂吉令主政案令同慢門歸出養

旨次樂行吏中將信嗣朝長右中將定實朝長率樂人各回

一奏事進出鼓舞般樂進出池上奏樂 各奏慶樂 以奏輿入

下所更

奚婁 前行 婆 夫右大將在所與前次致所堂北面東向 波儲帥 有儀焉
與是又古有 下所儲司供造道二位中將經家之 劍聖授肉
先例不然而仍不存其儀之方所裝束俱不及用意 九緒之授

○先例不然而仍不存其儀之方所裝束俱不及用意 九緒之授
○以不審定有子細可尋

侍 宸儀入所之不以般樂退入止 樂 先是鈇大刀卸去 箕子

此間方行步又吊每右大史中原後秀官堂信幸官堂一團
手繼未立所堂良行右方行又右中并高確相九史三善
卿亦立所堂翼行之次公之着 食座式部障正着出居座 每不加
言着之 腹門騰波器之 次右以將陣階前 胡床 攝政儀
頭中將下端之

山南陣列

頭中將下端之

前座右頭中將侍賴朝長被仰可片請之由侍賴朝長向迴廊

座百之此間前攝政太政大臣於大納之 實雄 南門大納之 顯定 土師

院司之着座更 源大納之 通成 大宰掾師 為後 看院司座上官早可着階下座

三方政上人着階下坐更

之由自右方彼相觸上官先例之着座之後着之仍雖如催促
不着之此間三方政上侍長先着階下內所方 四藏以資平相九高儀
大輔高輔在馬侍賴朝

三着座更

院所方 前長儀守那經朝長治款之範氏 女院所方 前執中并高儀
相長右高侍佐資成通系之

也此間之右大臣右大臣內大臣曰兼大納之 隆敏 右大將 基

藤大納之 冬忠 一條中納之 資季 持中納之 師繼 記院中納之 通

姉出中納之 賴朝 新中納之 基具 別南 雅忠 姉出中納之 美高 右

傷門格 為氏 新字 執賴 持明院三位中納 臣嗣 未着門前座次

上官着階下坐更

上官亦記中原師克友史中概有儀大外記中原師弘去位外

礼者更

記史亦着階下坐于時九右矣乱声 一節 又女一節 吹獅

子出即 常臺 樂人各列之左右樂屋前以吹獅子

迎儀傍更

壹越 雅樂集令相令 右雅樂師付宮內通中原國賢 美作右京進紀官有

牽迦度頻胡蝶菩薩舞樂令 樂行事 自左右樂屋間經而塔南委

平橋未出南門 象傳集會 握下發樂 安樂壇 此間後儀師

二人率從儀未入自南門 短左右樂屋間大鼓中央進出相令 握人

數草座置香爐宮 後儀師留 立櫃外 次樂人徑本 此間有一行

到樂人屋前立 西面樂 此間師子起舞 此如於舞儀只執許之意可

人○被不佳吉中王國平處祐而勞進子具然帝律可摩之間倍致彼

略師子不舞舞臺不迎衆傍例之而欲迎衆傍仍不不止之

儀於言著有寮 九五位二人九五位二人原景名掃於此淨範重

屬友并有安右五位二人教位平春連前書助中原威光六位之

至殿大屬伴炭方掃於屬和氣助重

為先六位前行威儀師二人率衆僧入南門經左右樂屋回進出者

寮相分留之南小標下 方南上西面右方上西面件 衆僧到櫃

中標下立 樂止左右各入自 衆僧看坐下 後引以看之次有寮

引功先是趁誠座主等先法親王前大傍正口淨入樂師業自後

南小相分看坐寺司亦看佛後坐次雅樂寮率樂人未到前略左右

共徑本踏進立櫃下 此間一行出預

迎舞師咒願文

各樂 何曲子 樂人召到樂屋前立 如初樂 此間師子起舞有寮亦

行 通舞師前玄著以和氣有成期長方京極亮中原景之五位陰陽師中長尚徑

陰陽師大中原貞村 舞師咒願各寫與 共率十 駕輿丁各六

人 用法勝寺及衆 諸司二分各一人執蓋 導師木二兒者井友包咒

同三分各二人執綯 舞師典藥屬推宗景良掃於屬仇仰忠友 此也首

寮列舞臺與及留立標下 方西上南面右西上北面標不立改一先

兩師下輿徑舞臺就禮盤物禮衆僧後之 九座 兩師登高座

咒願北 有寮並蓋 役人亦門邊此後天屬精雪一不降

無妨于法會 天神地祇 祝向之故次奉音童子

左右各八人 左前歌於女補信院朝長前守以良朝長前從

後教後康房教後教後教後 馬守部康前守以良朝長前守以良朝長前守

安氣等家國仍下肉為行以室名歌了持 惟執重前馬由仲回左近大吏

將監火棟 敬位 祝左近交將監仲忠 常引前已上各柳打下重班序節序舞後

計同一行出復

寮 一人自樂屋間進出看庭中座次圖書寮打金鼓樂人

樂 十六樂次迦陵頻八人胡蝶八人菩薩十六人各捧供祀 樂屋前

札下取之舞 南少相並位樂堂上就印堂東階下傳後導

師咒願才子僧 兩方五人 護藏才子僧出自堂中又取之乃置

札上 樂止次蓋在屋前立舞臺上蝶鳥自下趨返看舞臺上草

整代鳥 次樂人發樂善菩薩供拜渡方方分看草整代鳥

舞字蝶返下取花還昇供舞 此同儀 雖可為樂行事

行如不存仍以 次威儀師一人自左右各進舞舞臺上

札下取出口 後取印願文咒願文未就蓋高坐下後守師咒願退

去次打金鼓樂人發樂 迴坏樂 唎師四人各起座經舞臺看堂

前座 樂止次定者二人進自南山登舞臺先敷坐具禮佛 三度

一就札下取火舍 置蓋 立次打金鼓唎師發音定者隨音位

前降立舞臺乾坤次堂童子左右共起座 座前 為先圖書寮

進齊散祀札下跪 圖中官人取祀管授上稿 次牙傳下之次

分賦 及唎師不賦 次後座次散祀師四人左右坐舞臺西

面立 以率衆儀後 此同樂人相引左右分立散祀發音集

人發音 南少相對 各徑舞臺長押下 舞臺

長押下 加定者 師子 左右樂行事率師子自舞臺

右 師子率樂行事次迦陵頻八人次菩薩八人次

八人奚婁二人鞞鞞 揚鼓各一人笙葦樂各二人銅和子

太鼓鉦鼓各一人次定者威儀師散祀引以衲衆讚衆梵

音錫杖右方胡蝶八人 一鼓二人 三鼓二人 鞞鞞

自乘同左方次才步列徑舞臺上行道 左方徑舞臺東右方徑舞臺東

南舞臺後列右庭左右方

相逢左右作輪為先皆以一行大輪也每東庭每案臺(樂屋前右方僧
候小列室後右方作輪左方更出東庭左右共來建相並徑舞臺各均看

定者就札下眾僧出之特置大會加錫杖眾末

下時樂人列立樂屋前眾僧看座 樂止引以者眾看之復坐

樂人樂屋次明師退下後座次打分鼓樂人發樂 拓應樂次

讚眾起座相並登舞臺 樂止唱讚 先東寺右方 先音以二人各持鉢

讚眾 相分登舞臺四面之自余持化管經音以中各左右相迴群集

堂 樂止 唱梵音 同音 持香炉自余持記管周旋之儀

同之踊之矣樂 酒胡子 退及前 樂止 次打金鼓樂人發樂向

樂初 錫杖眾起座舞臺 樂止 供錫杖同音 周旋之儀同上

皆持錫杖退 散樂 自程 退及如初 樂止 次堂童子持化管

時例持之

退出此間 乘上皇御旨攝政 起座參進承御為本座

傳御() 起座於參議座以右大外記師光御可旨內記之由

() 陣官() 次大外記在氏參御中警言折立夫府御云今日()

() 御堂供奉長被行也常教个可作詔書但被檢限山陵者每放害易解曲

以官朝基之車及強盜不在教限也彼御 參御下警言

右師光御可旨依之由次左傳 檢依親純詔書施行以承且了

原心 不克 也彼御之依一指退為山御下賜大理 大理下進之元例不化

() 金鼓次導師表白次有御誦經 次宣院 大宮院志 威儀師取

度者() 誦經文授導師之教化 返給之持請咒願 退出此間賜度

者使以中將信賴朝長自山進出地道就導師座右御之次咒願

次欲賜之謹誠以下布施而先下賜眾僧布施之由彼御下之同自

右方被相触之仍先賜眾僧布施之也 儲候後制限畢出屋西

从右方行身又前中官長進資宣右方右邊門檢依親親志左右行

衆侍布施也

度者()

从右方行身又前中官長進資宣右方右邊門檢依親親志左右行

夏每各相副律及連々之間於最備布施者示付行芝院司市
行咒願布施支道師布施右行夏每又行之證誠分院同部
經期長於後一行々各大略同特也

證誠三人

先公泉所加布施

被物各三重右大将 乙基 一條大劬之 乙符 年長 符仲人

布施各一裹 从官内一符 繼朝長 右中將云薩朝長取之

次院門方

後掛各二領 寺門大劬之類定 寺門深大劬之 通成 年長同

布施各一裹 龙京全紗出羽下 信然之靴氏取之

次大官院門加布施

被物各三重 希出中劬之類朝 右馬督 為氏 新中劬之儀書方年出仍取之 年長同

布施各一裹 左中將信長取之 右中將為教朝長取之

已上於堂中之件即布施未納幸檀之相儲後一

咒願料

先公家

被物一重 二乘中劬之 資季 年長 初人取之

布施一裹 内藏以資于朝長

次院

後掛二領 於中劬之 師健 年長 同

布施一裹 右中將信長朝長

次大官院

被物一重 右馬督 為氏 年長同

布施一裹 右中將具氏朝長

正上門布施納奉檣二忌相儲北方

導師料

先公衆

被物一重

花山院中納通雅手長

藏人長法

布施一裹

左中將相保朝片

次院

後衾一領

源中納雅敷手長同

布施一裹

右中將通世朝片

次大宮院

被物一重

修理大夫隆行手長同

布施一裹

九馬持御長氏朝片

衆僧料

正衆

物一

凡僧氏裹

院師方

引以咽師散記師後衾各一領布施各一

衾衆僧個平絹褂一領布施各各一凡僧各紙裹一

件門布施未納長槌儲南水櫃後色

已上破上四位五位各諸大夫童童子外一取之

大宮院 諸被導師咒願之外不給之是又先例

導師咒願退下夏

次導師咒願降高座樂人

宗明衆就禮盤禮佛經舞臺退到

初暇駕輿樂人着寮未相門退出後次打金鼓衆僧退出次广

官去自南水進撤衆臺上机三脚三年卷西北上又撤草敷代

供堂枕

亦置同南少上此同供堂燈內御方副南面為際左右之在

政上人未後之院御方祿元役人良久供之也座末可供堂燈之由

為有沙汰然面被略之量下奉仕立明內御方主政官人可奉仕之

院御方御隨身廳官奉仕之東階南御隨身立之

池邊懸篝如例以左右參舞安摩二舞也其以左方一歲樂舞

一退入之時亦攝改奉仰如初攝改御之攝改傳御友有

氣座於初一取以陣官人左右一者御之

次七石地看面甲燭子未通年不著一由祝之仍合土門大御之由久行中

看有被作下多去御之御之仍合土門大御之由久行中

其後如初之入行於砌下再拜退入次左府以陣官被御之百樂人

占部政氏之由改氏奉仕勸賞追申請之由被御之右新鼓鞞

次左陵立右納蘇利事

如川法

別高僧の春入可令始行法但常同可宣之由被申之仍拜同
始之還宮之後院中納之通雅看仗座行部書又又特進朝長
宣下勸賞事

三位藤原公持 大宮院師給
五位下源通賴 院師給

友原隆顯 送團司
後五位上源康廣 行書授地
遠使

中原範景 月

後五位下丹宗貞 二

大納言友原朝長 左中弁友原經俊朝長

加賀掾并友原在房 繪師

已上追可申請

法下昌川 佛師隆川讓
院書 同院進護

院昇 同院〇讓
法服院宗 佛師

院瑜 同院進護
源尊 月

法服長負 繪師

杖智 月

已上追可申請

女院師服 宰相高任送之

皆紅八甲衣 同甲單
紅弁衣 柳師表看三重佛物

二倍織物赤色甲告衣

人々裝束
人々裝束

大政 白重
攝政 蘇芳下重
相國 蘇芳下裝

内府 花款冬
右大将 相重下裝
花山院中納之 兼

右廣門督 梓術
持明院 信忠 於重下室
裏隈 葵芳 表行

願中將 信賴 朝臣 於重下室
願之 朝臣 梓術 下室

藏人 楠高 朝臣 於重下室
定實 朝臣 信嗣 朝臣 共紅梅半臂下室 前末表行

西樂行事

僧名

證誠

尊覺 法親王 座主

前大僧正 日淨

龙方

咒願 前大僧正 行遍

指限攝政 皇子
引願 法印 於大僧正 增忠 寺

明師 法印 於大僧正 親寬 仁
法印 智日 山

敬光 師 法印 於大僧正 忠孝 寺
定濟 東大寺

納衆

法印 於大僧正 教性 仁
宗性 東大

仙胡 寺
長後 寺

淨有 寺
實位 仁

親杖 醜
有杖 山

於大僧都 盛教 仁
尊賢 寺

賴日 真
貴性 真

因定 寺
了遍 仁

於大僧都 印宗 寺
日瑜 寺

泉源 山
宗彙 寺

盛尊 山
良賢 山

源能 山
静雅 山

直豪 寺
法印 山

玄雅 真
宗澄 山

定山 寺
大律師善祝 寺

定禪 山

已上三會已滿

讚衆

定珠 寺
官千 寺
定忠 寺
静宗 山
忠祥 山

行垂 山
玄安 寺
云信 山
有月 寺
隆深 寺

云順 山
覺親 寺
胡成 山
安登 山
平基 山

梵音衆

兼範 真
良賢 真
真山 真
真山 真
真慶 真

延信 真
宗懷 真
真山 真
真寬 真
真寬 真
真惠 真

聖頭 真
行寬 真
房喜 真
道忠 真
道忠 真
道忠 真

錫杖衆

實守 山
實深 真
實性 真
實懷 真
實賴 真
實昭 真

仁 寶長 山 類憲 大御二 真定 大御一 忠覺 二位 萬守 宮内二
二位家宗平子 前帥教賢二子 真長行子 右馬三位德定子 三位之教子

山 公澄 大御三 隆昭 中將 隆善 三位 山俊 中御一 寶應 大御一
三位家宗平子 三位家宗平子 三位家宗平子 三位家宗平子 三位家宗平子

右方

真師持僧心教緣 自福寺別當

引及持大僧都道玄山

明師法師信承山 法下持大僧都美瑜 仁

散花師法下持大僧都克頭 法下 美雲 山

納衆

法師持大僧都太威儀師瑞祖 真 法下持大僧都定宗 真

法 卯 兼美山 法下持大僧都美深 祝明

徑海山

隆助

一聖憲山

日原

持大僧都

房原寺

範成山

類譽真

千谷寺

美淨寺

忠助寺

持少僧都

善隆山

性譽真

正實仁

房洲寺

雲徑山

類源山

公譽山

尊顯寺

顯雲

持律師

賢縁真

美縁真

威嚴節

歎宗寺

大法師

任親寺

與字長良信字長 禮賢三位 與實顯中食 與定忠中食

長信信長之子 仰信信賢之子 入及中食長具實顯一 女信信信子

仁隆按案 與忠緣 仁 遍耀 寺隆中食

并定州長子 入及中食中食信子 止三位定類一子 氏之高宗三子

寺隆按案 仁長氏下 山 高原按案

宮前長藤宗則之子 長子長子 大入及氏子

詔朕以冲昧認秉景命繼鴻緒而迄七迴唯
耿菲德於皇雄之蹤得龍圖而當一乃乘循
仰衛護於仙馱之誓吏法勝寺者秉曆一聖
至經始之砌歷代皇王裳宮之場也就其曰神具足
回祿之煙以降

上皇惻隱而莫略眇身終營而謀梓近礎石
不後土木終梅朱軒繡柏之壯蕭揆日之糾切
盡養楊金荆王之莊殿滿月之尊容耀光
方今豫擇枝幹於供養皆迴若平鞏於齊會
情見堂因之輪要定費黎元之財力宜緩五刑
之法今於肆青之恩其大赦天下今日昧爽以
束結正繫因見彼私鑄錢八危常赦一不不免皆
成赦除但破橋隈山凌者每敬害勤解由次官
加基之革及強盜不在赦限柳仁風者無
不扇之一取皇澤者無不彼之此須未得解由之
彼不論僧俗同以厚免鹿鹿宥寬結於夏臺令
添惠業於露地布失告遐途俾知朕意主者於行

建長五年十二月廿二日

左大臣作進之式

前一日堂莊嚴裳裳層東南北除正西午間之外
敷滿弘慈懸豆門簾正西以北為儀門
全上所在一水牙五間敷經綉端疊二枚其上
借東京茵為座牙四間敷錦毯伐之螺
鈿大床子其上供菅日座為御休息以西
裳層水牙二間為御裝物一水牙堂層敷內侍女

藏人等座南牙五間敷經綉端疊二枚其上
借東京茵為 太上天皇御座同牙三間敷經綉
端疊二枚其上敷東京茵為 大宮院御座以
南裳層為女房帷取

佛面水牙三間水邊 每同南牙三間南邊東
西行敷西面端疊各一枚為證誠座正西面
敷同疊二枚為明師座東裳水牙五間以敷
西面端綠端疊為公卿座同南牙五間以
南敷綠端疊為院司公卿座東階水邊敷黃
端疊為政上侍長座其水差退敷同疊為上官
座同階南邊敷同疊為女院政上侍長座其南敷
同疊為大宮院政上侍長座南門水壇下東西

敷同置為式部障心出座有西臺東東階一
丈五人東西差退立蓋高座各一脚其中央立
礼盤二脚其東去二許丈立舞臺其上西端
端立佛布施札其南小立行香札各一脚札
倚仰頤文其南小頭東小相並立草墊代各
咒頤杖八脚舞臺南小去一許丈立敬花札各二脚
其南小各去一許丈敷黃端作為臺置子坐
舞臺東一許丈立金鼓臺其東去五許人敷
小是為圖書官人座舞臺南小各去六許
人東西行立十四丈帳各一宇為衆僧座舞
臺長筵去七許丈各立五丈帳一宇為左右樂屋
其西去一許丈立左右大鼓鈺鼓各一面其前

立並梓九柄仰堂東砌舞舞其南小立
龍頭梓各懸系幡左樂屋小差退南小行立
五丈帳為積脚誦經物一帳南門外壇下立五
丈帳各一宇為衆僧集會一帳同帳以西差退
東西相並立五丈帳二宇為式部障心座西迴
廊西小才四間以南三個間為公卿座其南除
一間為上官座西門小帳立帳二宇為政上侍從
座舞脚厨子一帳五大堂南壇下立帳一宇為
脚輿宿其面立帳一宇為脚葉陪從座其小
立內苑典藥內膳全水每侍從未帳東壇外立
左進傷府帳其東立右傷府帳其小立左
傷門府帳西門內小帳立右進傷府帳同門外小

喉立右昔陽府握同南喉立右陽門府握

當日寅刻發音聲神分同刻佛用眼拜刻

(分)送法眼同刻打衆僧集會鐘僧退著南門

外喉咸候師匠討一同刻行幸乘輿皆留

西門被申此由此同發聲樂人各向臺上奏進

而鼓舞樂人出而奏樂已上各奏看河沿沿堂

次或部彈正著座每廿師宸儀著中座先是左右

壇下次王柳著堂前座次亂聲先制樂次右樂各

右振一節又共一節師子出即席臺及樂次吹調子一執雅樂寮

率樂人出自南門進之衆僧集會握下發

樂安樂壇後僧未入自南門敷草座於南小握儀

師像立標各座而樂人徑本道到樂屋前立樂不止師子

儀於寺著者寮右五位二人率衆僧未徑同道南

小相分至握座前而留立標下僧侶分之舞臺左

右止樂衆僧未著引頭者衆僧罕有寮引還次

雅樂寮相率至新曲樂人徑同道

到樂屋前立師子執有寮先行導師咒願各衆

輿到舞臺及樂首寮留立導師咒願下輿徑

舞臺著禮盤禮佛諸佛禮畢各登高上座有

寮每執蓋者引還次堂童子左右各八人進看庭

中座次圖書寮打金鼓樂人發樂十天樂迦陵頻

八人胡蝶八人菩薩十六人各捧供花二行相分徑

舞臺上到東階下階投於階下樂止迦陵頻

胡蝶次身退看舞臺上草墊代菩薩而立舞臺

上即發善隆樂供舞次迦陵頻胡蝶各隨音

樂舞 此同左右威儀師一收所願文每咒願 次打金鼓

樂人發樂 迴拜樂 吹師四人執座經舞臺上著

座 樂止 次定者二人進自南小登舞臺執佛一就

案下取火舍立次打金鼓吹師發樂定者隨

音徐行以臺立聖子執座一取花宮分行一後座次

散花四人各登舞臺西面而立引頭率眾僧隨

之此同樂人左右相分之散花發音樂人發樂何

與南北相對 樂人為先 登舞臺進自眾僧之

中加於定者之 師子 定者散花引頭被眾攢

眾梵音錫杖書偈次才步列經舞臺上左右而

行更為一行經舞臺南少大行道一還若如初候

定者立案下眾僧山之特 樂人到案屋前眾僧著座

置火舍加錫杖眾末 樂人入樂屋次打金鼓樂人發樂 振應樂 撥眾

止 樂人入樂屋次打金鼓樂人發樂 振應樂 撥眾

執座登舞臺唱讚 音以持鉢自余持花宮立唱

又發樂 小庭樂 換眾後座 樂止 次打金鼓樂人發樂

一等樂 梵音眾執座登舞臺唱梵音 音以持香自

唱一又發樂 兩胡子 還歸如前次打金鼓樂人發

樂 鳥向樂 錫杖眾執座發舞臺供錫杖 皆持

退將 別樂 供一又發樂 白柱樂 還歸如初次登聖子執座

收花宮退次打金鼓舞師表白次有門彌經事

君給度者咒願一給眾僧祿 先足昇祿幸檀立南小

此同可仰咒願一給眾僧祿 僧座前信長書給之

導師咒願降高座樂人發樂 宗明樂 著禮盤禮

佛退出樂人有案相引退出如入候次打金鼓左右

遙供舞一給樂人祿以養其出音聲耳 長慶子次還
宮此向樂如奏樂 海書樂新樂

仰願文

蓋聞義繩始篲之馭皇天也本足為薩埵
應化之身珠星佩日之甄姬漢也即出自大聖方
便之力月氏中國千萬餘里之外翕玄風於
旃旦之鄉

天照太神三十四代之後傳百法於金剛之宮
王寶錦茲衛護佛寶為一厥周遍伏惟握乾符
以詔業受坤級以序文明謝萬象龍精用角之
端是凍德隔以鴻鳳紀雲官之治循鼓逐道

宛靈之瓊錄幸備上九之夜名此紫宸却君之為
嫡嗣也昭再授玉黃蓋靈如之赫仙方也神芝
披圓河况疎

前後白川前後鳥羽之遊武史政季於章握傘
四九玉宮四九鸞洞之遊遊忍 歲儲於胸於
內耀祖宗之照登外願黎元之聖臨於足
法勝寺者

承曆階下之草創慧日再中之蓮宮也九層
新字心層塔婆之赫虛空也世以為協極平表剎之裏
踏五代 皇王之首基趾也人以為鴻那爛陀
園之昔圖林密東敬錦石山之色遮眼波
潤南漲白毫水之流此名露地之表日域無

雙者狀當皮坤維有一棟宇無量壽佛之
九軀十萬億土之月西懸不退常行之三昧一
百餘迴之霜山積斯處有秋鳥鷺之侶斯中
系香花之勤而寶治初歲金高仲月不圖
遇宋無忘之定薩子忽然欠調仰士之仁祠使
降紫詔寄賞攝於一別循良之司弄琛班億
緩林銜於九天採訪之使月軒霜瓦之新功
上圖雲霧陰虬陽馬之殊製下帶虹霓者
一室善寺內祐西天佛堂化樹授以再京盧舍
那之鼻今法勝寺內並甲地栴園勅弄饒以
更堂紫磨金之像製造之波雅同歲孺之
後循勝方今赤奮焉若之 聖代玄冥氏之凋年

演大法義以供養任歡喜心以恭敬迺建
十一間四面瓦葺阿彌陀堂一宇奉安置皆金
色丈六阿彌陀如來像九軀假毗濕羯麻若之巧
平刻善逝壽之真容圓光之上連十三軀
之化佛方懸之餘著一九品之良因常持之
精勤如鷹安食之觀行無懈又一丈觀世音大
勢至菩薩像各一軀六人練色曰天王像各一
軀鄭重之後不跡胡跪之志無怒一百六十佛之
應佛法教也義為伴之龍帝帝善有二十六
相之裝環佩玉也高陽高峯之元愷列襟宮
懸明嵐絲竹將軍之清曲窅亮羽衣翻雪
金剛耶又之毋熊嶺紛霞擣雲蓋而案文粧

鷗舟虹橋一池映額是以
國主皇帝之迴美輦天畢馳以威威容
聖母仙院之移翠惟也風儀儼以忘也色准齊
會芳勳慧業勅有司兮教因從梵蓮之韻冠
絕曩代穆、要餅、要催天下之壯觀洛東之
光粉也何啻唐上皇神堯、幸伽藍儲千
僧齊以頂戴尊顏陪同皇高祖之柳精舍
當方機暇以專法味而已小柳建曆則
尊祖太上早修寶龕建長亦順孫眇身忽後
備宇事繼二祖之玄蹤刺漆一寺之輪婁機
緣今然宿善有持殊擊中誠無惑之大善根
修資

本願法皇之御善提

父母兩帝如從贈后速遷寶剎同並花柳開闢
以表登遐 聖靈定辭有為分限之塵衢其證
無上覺王之果位又以白善奉祝綸因斯祚
運遙福齊天皇地皇之三方歲美玉燭比給
調風若而表之十二律字才子帝行日精伴
方明眉寓今訪聖道姑汾嵐靜携平壽武
仲兮為我師神化之宸居無悞全東王父之木
等現當之願府遂滿仰南膜佛之金言大如
長生之庭鎮母于天地
兼明禪定之砌久子于佛陀沁園林向水雪永
潔梁竹都桂春秋步迴就中三品大王之

藩屬金石比數曰商造俗之封壇棟雖歸一義
日一合三之固風雲其感尤父右武之職松祀
述梯八磬祝國耳熟倫鄉世質民淳東鏡即
序西頌頌乳隆警水標矧亦月輪無陰雪平星
宿却千佛之曉雲梅不朽佛婁佉三會之期
凡厥上與下與之天衆地類無盡無餘之
此誠有情慈坊威光皆同善趣誓首和南

建長五年十二月日太上天皇

有印障
敬白

祝願

華洛東畔

白川甲區

有大伽藍

号法勝寺

兼曆明主

草創以美

涼燠多接

近二百載

同茲累聖	棘府之餘	尊崇永傳	及十六代
數字堂閣	九層塔婆	壁璫朱桁	瑩日快月
地為清淨	境福真喧	功德成林	善根殖種
誦肆齋席	董修積切	鴻磬鳧鐘	曉夕揚箒
曰顯云之蜜	二宗紹隆	大業小業	一切安置
三世諸佛	顯向此場	十方聖衆	遊化共砌
誠是吾國	鎮護仁祠	柳亦一胡	無雙靈窟
寶治之曆	才一之年	仲秋之天	四七之日
忽逢火孽	阿活陀堂	循脫燔炎	自餘梵宇
更運徽應	弄抽徽誠	為後造營	深于州縣
就礎石砌	掄把梓枚	魯匠殷工	究神盡妙
楹梁柱棟	繡莖金極	歸楹既成	土木之畢

富寺本願	精舍壯觀	文武廢尹	一乃棄聖帝	八印池上	百六十口	彩幡錦蓋	窮久暮伴	斯未妙像	四角分坐	觀音勢至	弥陀善逝
法皇聖靈	梵造莊嚴	將相群卿	系迴翠華	屢揮龍舟	鷲路連襟	清嵐飄飄	吉耀良辰	歐刺共新	四天各要	一又二軀	丈六九尊
依斯慧薰	緯絕常簾	扈從魏々	太上天皇	七寶階前	祈禱同音	花雨香煙	熟供養儀	其外諸堂	念怒現容	慈悲甚深	金姿端嚴
亘極覺住	概傳東葉	威儀棗々	同幸紺殿	高羨鳳管	奠山和頌	端雪散乱	准即齊會	修繕復舊	擁護誓誓	左右圍繞	白豪赫奕

鐵圍砂身	基趾久固	萃 <small>以</small>	玳淺乃立	賢良格節	栖臣尊同	芝砌氣々	仙院玉洞	殊翠白華	佛力法力
非識有情	堂宇不傾	霧露無侵	王 <small>獨</small> 露 <small>克</small> 無侵	他 <small>又</small> 仕 <small>官</small>	既不老之	國母紅暉	奉祝紫宸	如向迴絕	必答福田
皆出迷津	却石銀磴	柳塞之邊	天下泰平	外視相門	千秋契定	竹園家々	德伴節華	併成未心地	政及淳朴
各到覺岸	法梯鎮轄	風鹿永斂	海內清澄	繁祀殊為	伴長生竹	上下和睦	方葉榮久		

建長五年十二月日

今日門守護武士悉被仰阿東各常甲冑并護之在夷名

右門ハハ有相遠
致追可并完
被用了門ハ
南大門要門阿弥院堂門二百葉師堂門東務小門也
自東用之東面無葉頃仍一向被置守護不常甲冑也

并護門ハ自阿東被領狀

未立月廿二日法勝寺阿弥院堂供養門守護武士

南大門

出北三節九邊門射

隱波三節九邊門射

武田小笠原之外可相具甲冑大番衆

鎌田兵衛入道

同三節入道

大見河内守

西二階門

因幡守

周防前司入道

大宮女貳

西北門

武田一門人

鴻津大隅前司

北門西腋

小笠原一門人

豊後三節九邊門射

同三節九邊門射

同四節

同十節

北門

夏佐入道

出雲前司

此外

小門等

一所

松葉二廊入道

海老名三郎九郎門尉

一取

陽後人

同平賀右衛門尉

野部人

建長五年十二月十日

相模守

在列

陸奥守

在列

今日行宮法橋寺門裝束以下御禮也

女三日

朔日小雨降備宿法勝寺宿願門裝束以下

夏為致其世也早且自院如房奉書到來那日

至于當日無一夏之連札申沙法之余也

御旨長中之由言上ノ前相

之流被_レ運無為被_レ逐行ノ事ヲ私之_レ大慶也

御禮也今日依吉日撤行奉_レ門裝束庭具以下去夜比

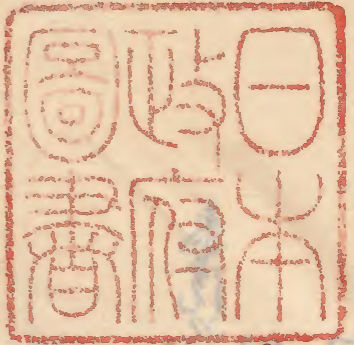
撤_レ弘道未今日撤_レ也風流菓子未各分進之曰

條大細之系會昨日取_レ備_レ門服以下物今日分進之

院以女之房今日御裝束撤_レ之_レ供物未各分進假_レ敷

同撤之_レ悞_レ濕_レ損_レ之_レ被_レ忘_レ人ノ可_レ被_レ修理_レ由中入_レ之

仰_レ云今日度_レ至_レ今日如此中沙法_レ條_レ備_レ神_レ少_レ之_レ由



再三被御下被施奉行之面目一

女官自田滿院宮被送賀礼夏天情自田滿院所教書到來阿降流堂供養

須無一夏凌乱是州奉行之故也感恩食之仍被送

言可謂而月身之大慶何夏知之哉凡自下被送

賀礼頗以速惑



[Faint, mostly illegible handwritten text in seal script, likely bleed-through from the reverse side of the page.]



