

愚得隨筆附考

下

武備兵法

和書門類	339
函號	一七二五九
架冊	二二一
冊	一四

內閣文庫	和書
函號	一七二五九
架冊	二二一
冊	一四

武備兵法

內閣文庫	番號	和 17259
	冊數	14 (14)
	函號	212 39

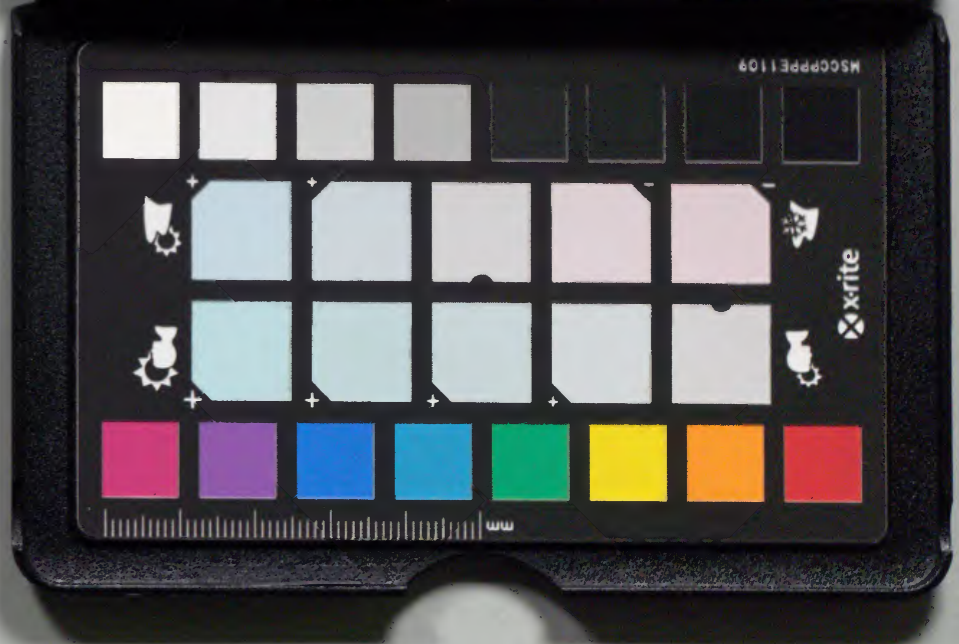


A 1 2 3 4 5 6 M 8 9 10 11 12 13 14 15 B 17 18 19

Kodak Gray Scale



© Kodak, 2007 TM: Kodak



茲得道... 考卷之下

... 三代... 所...

... 考... 考...

... 考... 考...

... 考... 考...

... 考... 考...

愚得隨筆附考卷之下

淺草文庫

保侶 本各ニ引ク所ノ三代實録小野春風力起請

古今著聞集ニ
云負何カ和思
工阿斐盛ト合義
ノ時登ハ紅保
夜ハ白キホロ
カケテサモ
ニノリテ軍ノ先
ヲカケタリ



以 防リ之布ナトヲ夕レテヒラニスルニハ矢ヲ

射カケテモ矢ノ勢撓ミテ貫クナシ柔能ク剛
ヲ制シ弱能ク強ヲ制スル理ニ是古代保侶ヲ用

ビニ主意ニ後代保侶ヲ用方斯他ニテ亦口筆ホ

槍囊抄云
武士臨戦時被
幌以防敵矢云云
是ホ口ヲ被リテ
矢ヲ防クノ證ニ
被トハ額ニカケル
ナリ

又長門平家
物語一ノ岩合戦
赤二熊谷平山
足ヲ休メ流
モ息ヲワロシ
テ引退時ニハ
ホロカケケリ
流シ又カハル時
ホロカケケリ
ヒヲ入ルト云フ
コレ又矢ヲ防フ
ノ証ナリ

口串ナト、云モノヲ包ム負テ指物ノ類トシ又
保侶ヲ撰レハ惡事災難ヲ攘フナト云テ巫覡
ノ符章ヲ頼トスル救無用ノ物ノ如ク成レリ
保侶ニ蘇武流李陵流張良流樊噲流ナト云流
アリ大妄説ニ漢ニ保侶ト云物ナキ故若ノ流有
キ謂レナシ又熊谷流平山流ト云モ妄説ナリ
盛衰記平家物語等熊谷ニ郎直実平山武者所奉
重一ノ谷ノ先陣ヲ争ヒ時熊谷ハ任ノ保保平
山ハニツ引量ノ保侶撰シ由見タリ是ニ拠テ彼
而流ヲ作り出シタルニ源平ノ戦ノ時保侶撰夕

ルハ彼兩人ノミニ限ラス義任ノ濃任ノ保侶モ
見タリ物語ノ各ニ記タル外ニモ保侶撰タル人
多カル一ニ

○保侶ノ色 本番ニ山鹿カ雄備集ヲ引テ赤白ノ
ニ色是本箋ナリト云ハ何ノ故ニヨルヤ母衣ハ
胎衣ヲ象ルト云俗説ニ付テ父ノ白精母ノ赤血
ニ象ルナト云意欲出所詳ナラス用ルニ足ラス
盛衰記ニ任ニニツ引量濃任太平記ニ白任薄濃
任紫薄紫金沙等ノ母衣見タリ
○保侶ノ借天上ノ借中祿ノ借誓也ノ借奮威ノ借

勝歌ノ緒浪不立ノ緒ナト、種々ノ名アリ近世
ノ保侶ハホ口籠ホ口串ヲ包ハ故所々ニ緒ヲ多
ク付サレハ包サレサル故緒ヲ多付テ一々名ヲ
付タルニ古代ノ保侶ハ如クニ緒ヲ付ス籠ナト
ヲ包ヌ故緒ハ入テヌニ只上下ノ端ヲ袋縫ニシ
或ハワカリヲ刺テ緒ヲ貫キ或ハ下ニハ袋縫モ
ワカリモナク緒ヲ付サレモアリ
母衣文字 源平藤橘ノ四姓ニホ口ノ字各別ニ春
華云処ナキ妄説用ハカラス武羅神衣錦衣母衣正
キ春ニ見一ス此中母衣ハ盛衰記平家物語太平

記等ニ見タリ按ルニ東鑑ニ母盧ノ字ヲ用タリ
母衣ハ母^ホ盧^{ロキス}衣ヲ中略シタルニ母ノ衣ト云フニ
ハ非ス三代実録ニハ母衣ノ字ヲ用扶桑畧記ニ
ハ保呂ノ字ヲ用タリ母盧保侶保呂共ニ皆字變
ナシ只字音ヲ假リテ春タルハカリニ古代ノ保
呂ハ籠ナトヲ包マスヒテメキタリホ口ハヒレ
シヒレハヒテメタヲ云ヒシ轉シテホ口ト云ヒ
ヒテメヲ轉シテホ口ト云ヒ又同シハヒフ一ホ
ヲリルレ口音相通ニ又ホ口キヌノキヌノ字古
ヨリ衣ノ字ヲ用ヒ来レトモ巾ノ字ヲ用ハキニ

ヤ又ホロノ字ヲ音ト箋相兼テ各一キナラハ
羅巾ノ三字古ヨリ用未サレハ用サレモヨシ又
幌ノ字盛衰記太平記等ニ用タレ氏字韻各ニ無
キ字ニ幌ハ幌ノ字ノ誤歟康熙字典曰幌胡廣切
集鏡韻會正韻戸廣切並音晃玉篇帷幔也○帷幔
トハ幕ノ類也中古人ハ右ノ帷幔也ト云フ字注
ニ目テ保侶ハ帷幔ニ似タル物ナル故幌ノ字ヲ
ホロノ字ニ假リ用シ又後ニ文字ニ疎キ人中偏
ヲ系偏ニ各チカヒテ其ヤヤテリヲ受ワタヘ未
レルナルハシ

母衣礼法 本各ニ雄備集ヲ引テ様々煩シキ礼法
ヲ記シ且又中祿ノ緒怨歎勝ノ緒等ヲ解キ結フ
ナト云フ見タリ右ノ緒ノ下前ニモ記ス如ク
古代ノ保呂ニハナキ物也然レハ雄備集ニ記ス
如ノ礼ハ近世造作シタル私人礼ナルハシ小笠
原長秀記ニ或ハ主人ニ物ヲ申シ或ハ御前ニテ
酒ヲ賜リ或ハ馬上ニテ人ニ對シ或ハ歩行ニテ
モ礼ヲナス時ニハ左ノ手ヲトクヘキ由見タリ
左ノ手ヲトクヨリ外ニハツカシキ作法ハ見ヘ
ス是古礼ニ信スハシホロノ手トハスソノリ

手ヲ解リテ礼トスルハ古代ノホロノ掛様ハ
保呂ノ首上カビアケヲ曹ノ鉢ニ付テ或ハ肩上カダカミニ付テ手
ヲハ只垂レナシテ置シ如此スルハ本式ナレ氏
ヒラメキテ妨ニナル故假リニ腰ニ結留置ナリ
腰ニ結留ルハ本式ニ非ル故礼ヲ行フ時ニハ九
ノ手ヲトリシ是馬上ノ礼ニ右ノ鑑ヲケハ十ノ
ト同意シ古代ノ保呂ハ籠ヲトテ包サリシコト
母衣武者ヲ討タル時ノ作法 雄備集ノ文 本各
ニ見タリ母衣ヲ切割テ首ヲ包ト古各ニ見ハス
是又近世造作ノ私法ナルハニ太平記ニ細川相

模守カニ宮兵庫助ヲ討シニ其首ト母衣トヲ持
セテ將軍ノ御前ニ余リシ由見ハタリ母衣ヲ切
割テ首ヲ包トハ見ハス小笠原長秀記ニ首実核
ノ法ヲ記シテ母衣ニテモ打カケニテモ又肩衣
ニテモ其死骸ノ着タル物ニテ包テ出ス四重ヲ
三重首ニ敷セ一重ヲ面ニ引カケ九ヲ隠シ右ヲ
比ワラ斗実核サセ申ハク候トアリ是又母衣打
掛肩衣等ヲ切割イハ見ハス切割テハ母衣カ何
欵知レス
○同首取タル場所ニテノ作法 本各ニ記ス赴死

ホロヲ甚ニ揚ル
ト云丁甲陽軍
録武田信豊
ホロヲ甚ニアケ
テ打配シケル由
見タリカノ軍
毎リ高坂陣手
作ト偽リテ
小幡物ニ寄カ
作ナリ偽言ニ
シテトルニタ
ラスホロヲ
甚ニアケルト
云丁ヲ新作
シテ後ニワノ

骸ヲ懸ニ取扱フ次身後ヲトシタルノ不審ナリ
戦場ハ混乱騒動大ニ開シク甚危キ場所ナル故
其母衣ヲ引剥ク間ノアル時モアルハニ間ノナ
キトモアルハニ況ヤ緩々ト死骸ヲ弄テ居ル間
ハ有ハカラス死骸ヲ懸ニ扱テ居ル間ニハ必我
カ首ヲ斫ニ取ラルハニ思知ナキ作法ハ用ユル
ニ足ラス

倪ヲ臺ニ揚ル雄備集ノ文本各ニ見タリ其説
ニ譽世ノ儲ト領地ノ儲ヲ解ナト云一リ古代
保呂ニ譽世領地ナト云儲ハ無之近世筆ナ

トヲ實ニモ
ニカダニ信
繁カテヲ寄
作シタルナル
一ニ

見一ス近世造作シタルト又母衣ヲ臺ニ揚テ
ヨリ後ハ歎ノ方ハ後口ヲ見セスト云ル此笑フ
ニ常ニハ後口ヲ見セテモヨキニヤ

倪^{ホロキ}著

本各ニ見一タリ或各ニ此繪図ヲ画タルヲ
見シニ直垂ノ如クニシテ面ノ腹ヲ欠スニテ健
連タル物ニ是ヲ昔ハ母衣ノ代ニ著タリシナト
云甚矣説ナリ古各ニモ古画ニモ見サル物ニ

相馬家指物本各ニ昔ハ指物ノ代ニ母衣ヲ掛テ

馬上ノ口リアトノ為ニスルナラレト云考古
代ノ母衣ノ用ニ叶ナル考ニ用一カラス
招母衣 本昏ニ見タリ是古代ノ母衣ノ鉢ナリ箆
ヲ包マズレテ風ニヒラヌキ招母衣ト云
是ハ箆ヲ包ムモノニ紛レヌ為ニ如此云了是近
世ノ詞ニ遠國ニハ古風ヲ矢

卷八 鞍馬類一

唐鞍 唐鞍トハ飾馬ニ用ル唐装束ノ馬具ノ惣名
ナリ座ノ字ヲクラトヨム馬具ハ馬上ノ座ナリ
馬具一品ニテ七關レハ馬上ノ座全カラス兼用

ス一カラス故ニ馬具ノ惣名ヲクラト云ニサレ
ハ飾抄物具装束抄等ニモ唐鞍ト題ヲ出シテ其
下ニ鞍橋以下ノ具ヲ各列子タリ

○唐鞍ニ飾ル時用ル鞍橋諸鞍日記唐鞍ノ條ニ云

唐鞍ノ形ハ移ニ同但黒鞍ニ

○又移鞍ノ條ニ云移ノ鞍ノ下移レト云ハ伏輪打

付タル鉢鞍ニニツ由木ヲ掛タリ

○右ノ文ヲ考ニ唐鞍ニ飾リ移鞍ニ飾ル時モ鞍橋

ハ鉢鞍ヲ用ルニ其鉢鞍ハニツ由木ヲ掛タル者

ト見タリ朝鮮ノ鞍橋ハ前後輪モ由木モ別ニハ

セス一面ニハ一ツケニ作りタル物ナリ昔ハ日
本ニモ朝鮮ノ製ノ様ニ前後輪ト由木ヲ一付ナ
ルモ有レ故紛レ又為ニニツ由木ヲ掛タリト云
一ルナルハ一掛タリト云詞ハ前後輪ト由木別
々ニ作タルト聞ユルニ春日神殿飾馬ハ因ヲ
見ルニ其鞍橋前後輪九ケ前輪ニ手形モアリ由
木ハ詳ニ見サレ氏諸鞍日記ニニツ由木ヲ掛タ
リトアリ是皆今世ノ鞍ニ違タリ氏見一ス右ノ
因ノ鞍橋ノ文一ツハ牡丹唐艸鳳凰一ツハ雲
龍一ツハ馬ニ是利枚ニ唐鞍ハ橋黒地螺鈿入玉ト

云一ル者ナルハ一諸鞍日記ニ黒鞍ト云ルハ黒
地ノ一ツヲ云ナルハ一
諸鞍日記云唐鞍ノ一形ハ移ニ同シ但黒鞍ニ切
付ハ大ニシテ面ニ銅ノ付テ伏輪モカ子ニテ掛
テ面ニ様々ノ物ノ紋ヲ打テ付タリ此鞍ノ具足
ニハ馬ノ額ニ銀面ヲ當ルニ面ニハ是モ様々ノ
紋ヲ打付タリ又角袋トテ錦ニテ包テ本ニハカ
子ニテ少シ先細ナルヲ付ルニ頭ノ上ニ付ルニ
頭袋トテヲトカヒノ下ニ付ル物アリ色々ノ玉
ヲ貫キテ下ケタリ長サニ尺余ニ又雲珠トテ

鞞ノワナ上ニ付ルニ如意宝珠ノ様ナル物ニ座
ヲ敷キ鞞ニ結付タリ又尾囊ト云ハ尾ヲ唐尾ニ
取テ尾筒ヲ入レテ付ルニ此尾袋ノ左右ニ蝶ノ
様ナル物ヲ打テ付タルニコノ鞞ハ御襦ノ行幸
ノ時節下ノ九大臣ノ一ノカミノ乗ル鞞ニ

○加茂ノ祭ノ使モ乗ナリ鑑モ輪鑑ナリ鞞ハ牛ノ
皮ニテシテ上ヲ赤ナメシニテ包テ杏葉ヲカ子
ニテ打テアハセ四五寸許ニ付タリ又手綱ハ伏
ナリ

○右ノ文ヲ以テ唐鞞ト云ハ只鞞橋ハカリノ名ニ

非ルヲ知レニ鞞橋ハ鉢鞞ヲ用ルニ

移鞞ト云ハ鞞橋ノ名ニハ非ス馬ノ飾ノ名

ニテ其飾ノ馬具ノ想名ヲ移鞞ト云ニ移トハ唐

鞞ノ移ト云説テ此非ニ唐クテハ飾トハ大

ニ違ナリ御幸鞞ノ移ナルニ移ハ彼ヲ是ニ移

スニ御幸クテハ飾ノ凡ヲ移シテ飾ルニ一移ト

云ニ彼ヲ轉シテ是一移ニタル故者略スル所ア

ルニ移リ変ル意ニ畢竟俗ニ云ハヤワレト云カ

如シ

○諸鞞日記云移ト云ハ幅輪打タル鉢鞞ニニツ由

木ヲ拭タリ内ハ朱ヲサシテ外ハ黒塗シ下鞆ハ
裾廣ニ切テ上ニエウヲ入タリ地ハ黒ヲ塗テ俵
ハ大渚ヲ廣クサシタリ緑外レニ白布ヲ三ツ條
ニシテ緑衫ニシテ小緑ノ外レニサシ廻シタリ
表敷ハナキし腹帶トハイハテ由木搦ト云テ由
木ニ信付テシメタルニ鑑ハ壺ニ鞆ハ平鞆ニ徳
ヲ付タリカラ草ハ赤草ニテ包タリ泥障ハサハ
スニ行幸ノ時ハ公卿殿上人モ此鞆ニ乗ルナリ
隨身ハ此鞆ニ乗ルナリ蘇芳ヲ手綱トテ指ヲ
深タリ

○右ノ文ヲ以テ只鞆橋ノミヲ移鞆ト云サルヲ

知一ニ移鞆ニ飾タル馬ヲ移馬ト云ナリ

御幸鞆 御幸鞆ト云モ鞆橋ノ名ニハ非ラス馬ノ

飾ヤウノ名ニ鞆橋ハ赤銅ノ鏡鞆ヲ用ルニ

○諸鞆日記云御幸鞆ハ下移ノ形ニテ赤銅ヲ外ニ

打テ掛テ伏輪ヲ掛タリ此カ子ニ各家攸ヲ打テ

付タリ切升ハ帛ノ皮形ハ行騰切升アリ表敷ハ

錦ニテ包テ廣表敷ハ腹帶ハ下ニ信テ表敷ノ上

ニハ上腹帶トテ草ヲ一寸許ニ切テ錦ニテ包テ

先ニ鑑ノ鏡具ノ様ニシテ打テ付ルニシホテハ

布衣池島
コシラ(株ノイ)
髪ニカス皆カ
クククハ水
千ククハ水
サラノ皮上
敷同レ皮或ハ
即チノ皮カ
草師チノ毛
草ニテ上
ヲ包ム
セクニアル
唐ハカハ
クハナリ

銅ハ小シホテ赤草ニテククタリカ草ハ包タリ
鏡ハ銅ノ蓋鏡ニ鏡鞍ニ云此鞍ハ御幸ノ時公卿
殿上人ノ乘鞍ニ泥障ハシヤクノ泥障トテ馬ノ
皮ヲ黒ク塗タリ根本ハ琵琶ノ椽盤塗様ニシテ
檀ノ木ノ汁ニテ染タルナリ

水干鞍 諸鞍日記云水干鞍ノノ常サマノ鞍ナリ
是ハ藝ノ御幸ノ時淨衣ノ御幸ニモ公卿殿上人
ノ乗ル鞍ナリ
水干鞍モ鞍橋ノ名ニ非ス錦様ノ名ニ鞍橋ハ常
サマノ鞍ナリ其外ノ具不詳

シホテノ
クワ腹帯
アブハ白銀
舌長胸ヨリ
アコテ白シ
次ニ内股ハ常
式ノアキ
不苦次ニ手
細腹帯カク
シノルイ然又
浅キニ差ヒ
并ニセ白アサ
カチンニ也
九打右打
節取合テ
指シ云云左
干ククノ具ヲ
云ナリ

前駝ノ鞍 諸鞍日記云前駝ノ鞍ノノ形ノ如シ蔭
僧鞍ニ鏡ハカチ鏡モアリ木鏡モアリ
前駝鞍ト云モ鞍橋ノ名ニハ非ス馬ノ飾様ノ名
ニ鞍橋ハ蔭僧鞍ニ其外ノ具不詳
差シ繩 差繩ヲ手繩ト云ニ差々繩ト引差繩ノ面
品アリ差口繩ト云バ尻個ニ引差個ト云ハ牽個
馬牽時ニ氣ノ過タル馬ハ走り出シトスルナリ
仍差繩ヲサシテ後一引止ルヤウニ引ニ是ヲ尻
個ト云ナリ尻個引ク人ノ胸板ハ馬ノ身ノ方ニ
向テ引リ

布衣記ニ指ヒ繩打マセ白淺黄カチン三色丸打
右打ニ筋取合テサスニサシヤウ馬ノフリ髪ヨ
リ三卷ヲキテカウニハニテ頭ノ骨喉ノ下ニテ
ヒワトキノ掛結ヒシハリテ胸ノ右ノ服ニタル
ム程塩手ノ根ニタリ付ルニタリノ長サ一
尺ニ寸ニ貞丈按塩キノ根ニタリハカリテ置ト云
ハ是ハ差繩ヲサシタリハカリニテ尻
繩ヲ引カヌ時ノ下ニテ結タルヲ解スニ至リテハ
差繩ノ端ヲ銜ノ環ニ貫キ通シテヒワトキニ
結テ其ノ余ヲ取テ尻個ヲ引ナリ
又云指カ繩常ノ布ノ一ハハハリヲ六ワニ裁テ
三組ノ繩ニ筋ニ成ニ長サノ程ハ三丈ニ但布一

ノ長サ一丈五六尺ニテ布一幅ノ長サモクルニ
カラス

引差繩 是ハ馬ヲ牽ク差ナルハ馬ヲ先

一ニ走ラセシト後一ヒカクル繩ニ引差繩ハ先ハ

引テ行ク繩ニ

○布衣記云引指繩ノ下白指繩ニ又云引指繩ノ下

脚ヲトクシテ指カテ繩ニ布一ハタハリヲ五ワニ

ワリ三筋ヲ以テ三打ニスルニ是ヲモ差繩ト

モ手繩ト云色ハ人ノ位ニヨリ又時ニヨリ事ニ

ヨリテ或白或色々ノ終ヲモ用エ飾抄物具抄等

ノ文本各ニ見タリ
師差僂片差僂 飾抄ニ見タリ師ハ借ノ字ヲ用ヘ
シ師ノ字ヲ假リ用タルニ差ハ僂引差僂共ニ面
方ニサスハ諸差僂ハ馬ノ丸ハ差ハ僂右ハ引差
僂ヲサスハ片差僂ハ布衣記ニ右ノ塩手根ニク
リ付ルトアルハ片差僂ナリ
水精地鞆 本各ニ木地ノ鞆ニト説ハ非ニ先年酒
井雅乐頼源忠恭寛治年中製作ノ水精地ノ鞆ヲ
求ケシテ伊勢因幡負城ニ損サセシヲ見シニ鞆
ノ輪ノ山形將棊ノ馬ノ形ノコトク三角ハ先

細クシテ端反リ拂リタリ惣体金ノ梨子地ニ塗
テ牡丹ノ花形ヲ散シテ水晶ヲ入タリ其水晶ノ
下ニ色々ノ僧ノ具ヲサシタルカ水晶ノ上ニス
キ透リテ五彩ノ玉ヲミルカ如シ甚花霰ナル物
ナリ其文元ノ古鞆ニハ基石ノ如クナル因形ヲ
散シタルヲ忠泰ノ好ニテ花形ニ代シ由忠泰終
ラレシ
鏡鞆 或説ニ地鞆片云 本各ニ録ニ形物ナトア
リテ中又丸キ鏡ノ如クナル塩手ヲ付テ略此兩
説非ニ説鞆日記御幸鞆ノ条ニ其鞆輪ノ了ヲ云

二移ノ形ニテ赤銅ヲ外ニ打テ掛テ覆輪ヲ掛夕
リ此カ子ニ吾カ伎ヲ打テ付夕リ中鏡鞅トモ云
○鏡鞅ノ鉢右ノ如シ赤銅ノミニ限ラズ金ニテモ
銀ニテモ前後ノ外一打テ付テ伏輪カケタルハ
皆鏡鞅ニカ子ヲ一テ張付ルヲ鏡ト云子鏡
求得テ家藏セリ

由木搦 鞅負搦氏各ク是腹帶ノ一ニ諸鞅日記移
鞅ノ糸ニ腹帶トハイハテ由木搦ト云テ由木ニ
結付テシメクルト云云物具裝束抄ニ唐鞅ノ
具ノ中ニ鞅負搦トアリ然ハ鞅ノミニ限テス唐

鞅ノ時モ由木搦ト云ナリ
鞅覆 上古ノ鞅覆ヲ見シニ今世武家ノ鞅覆毛皮
滑草等ニテ製タル者トハ其制別ニ其形四角ニ
シテ少長ニ地ハ穀儼ニテ色薄青ニ花鳥ノ文ヲ
敷レテ備物ニス緒平クケニシテ四所ニ付リ馬
鞅ニ覆タル形ハ本各ニ載ル如ノ羊巾行シ僧卷
物ノ僧ニ見夕リ鞅ニ打掛テ端ヲ攸リ寄セテ鐙
ノ上ノ方カ草ニカケテ平クケノ緒ニテ結鉢見
夕リ

白鞅 本各ニ白橋氏云似トアルハ非ニ白橋ハ漆

又ラカル木地ノ鞆ニ白鞆ト云ハ銀ノ鏡鞆ノ
シ古画ニ白ト云ハ白金ニテ銀ノトシ鏡鞆ノ
ハ既ニ前ニ記ス

黄地鞆 本脊ニ薄繪地歟トアルハ非ニ金ノ鏡鞆
ナリ古画ニ黄ト云ハ黄金ノトシ

○或説ニ黄ト云ハ真金ニ非ス白ト云ハ真銀ニ非
ス皆渡金トテ焼付ノトシトイハリ是穿鑿ノ説
ナルトシ

銀鞆 金鞆 皆鏡鞆ニ梨子地ノトトスルハ非ニ
鉢鞆 前ノ唐鞆ノ茶ニ記ス按ルニ前ニ記ス所ノ

水精地ノ鞆ノ前後輪ノ頭ノ形將棊馬ノ形ノ如
ク三角ニ右ハ二角ナル鞆ノ輪モアリニ故凡キ

輪ノ鞆ヲハ鉢鞆ト名付レナルトシ鉢ハ形ノ凡
キ物ナレハ鉢クヲト云ナラシ

唐クヲ用前後輪凡
龜甲地鞆 本脊ニ地文ニ龜甲ナリニ鞆歟ト云ハ

非ナルトシ按ルニ玳瑁以テ鏡鞆ノ如ク飾又
ル物ナルトシ玳瑁ノ形ハ龜ニ似タリ本州因徑

ニ見タリ玳瑁ノ甲ヲ取テ物ノ飾ニ用ルニ今世
俗玳瑁ノトヲ鼈甲ト云ニ同意ナルトシ

ト云レナルトシ
ドウカメニ田舎ニテスワホレ氏云

追考
埴土卷三
第後卷三木
瓜輪連其
呂々ノ依ヲ記
玳瑁ノ二字ヲ
ウト和訓ヲ
付テ注ニ龜
甲トアリ
是ヲミレハ古ハ
龜ノ甲ニ玳瑁
ノ字ヲ用ヒ玳
瑁ノトヲ龜甲
ト云レナルトシ

白覆輪 銀覆輪

沃懸地 沃懸地 沃懸地 刀部ニ記ス

鞞 前ニ記ス如ノ諸鞞 凡唐鞞 凡余ニ鞞ニ

紋付ル 見タリ面ニ様々ノ物ハ紋ヲ打テ付ル

夕リトアルハ金銀ニテ故ヲ作テ打テ付ル是

打物ト云ニ東鑑卷九ニ馬鞞毛白鞞付金ノ師

子ノ丸打物トアルモ同ニ漆塗ノ鞞具鞞等ハ金

骨モアル一ニ打物モアル一ニ

鞞橋鞞尾字訓 文字ハ唐土ヨリ渡リタル者ナル

鞞ハカラ
骨ヲ包タル等
鞞橋ニハアラズ

ノ鞞ハ鞞橋ニ直ニ鞞覆ヲモ鞞鞞ヲモ誠着タル

物ニ此惣名ヲ鞞ト云別カニ指シテ云一ハ鞞橋

鞞覆鞞鞞ニ倭語ニクラト云ハ座ニ鞞モ馬上座

ナル故クラト云ニ鞞橋ハ和名抄ニ久良保称ト

見タリ楊氏漢語抄ニ曰鞞橋一曰鞞橋一曰鞞尾

ト見タリ鞞橋モ鞞尾モ一物ニテ二名ニクラノ

形モ制モ和漢異ニ唐土ノ鞞骨モ前後ノ輪ト由

岐鞞故ト云別カナルヲ綴付テ上ニ鞞ヲ覆ヒ包

ミテ其惣体膏タル勢ハ橋ノ形ニ似タリ尾ノ形

ニモ似タリ故ニ其全体ヲ鞞橋トモ鞞尾トモ名

朝鞞鞞ト云
由岐作リワケ
ニシテ一面ニスル
ナリ唐土ノ製
トハ又別ナリ

ル時ノ鞆ハヒハ夕ノ切付不苦御手但又ハ晴ノ
大笠懸ノ時ハワリテ切付ナルハ想テワリテ
切付本云云ヒキハ夕大シホ草心滑草トハ別
心三先院内府記ニ切付約申並著等トアリ
鏡鏡 飾抄云嘉保四十七江記曰美作守自此宅出
立鞍右大將被借橋并鏡并鏡心小文鞆其粵又
鏡十リ

鏡鏡ト云ハ鏡ノ鳩胸ヲ金ニテ銀ニテ七薄リ打
ノ一テ張タルハ酒井雅樂頭源忠泰寛治年中製
タル如ノ鏡ヲ伊勢因幡真城ニ摸サセシヲ見レニ

今ノ鏡ノ形ニ似テ少シハ心舌短シテ常ノ鏡半
分程心カコ頭ノ輪ヲカコ首ニテクルミ廻ルヤ
ウニモトホリニシタリカコ首ノスカシ横子ノ
子ノエトク四角ナル穴五ハハカリ重リタリミ
ツラカ子ハカコカシラノ輪ヲ上ニワケテ下ハ
垂レ下リカコ子ノ先下ハ向タリ鳩胸ハ上ミナ
シ一掌心左右ノ端廣サ五六分程残シテ中ヲハ
一面ニ銀ヲ張リ夕リ是鏡心内朱心
七條細工鏡 東鑑卷六ニ見タリ既ニ本各ニ載夕
リ東鑑七條細工鏡ノ下ニ記タル下ノ文ヲ見ルニ

銅細工字七條宗他太トアリ又七條他太九ト

アリ又七條他太字負トアリ是ヲ合セ考レハ七

條宗他太九字負ト云者ナリ

五六鏡 鉄ニテ作り鉄ヲ薄クシテ中ニ木ヲ入テ

内外ヌリタル鏡ニ本昏ニ鉄五分木六分交リア

リ故ニ五六掛ト云トアリ此説不審ニ何ニヨリ

テ五分六分ノ分量ヲ云ヤ不祥

偶鏡 此今条剛 三光院内府記云允者鞞皆具依有差

唐鞞水干鞞等切付鞞串莖葛等依鞞ニモ有種々之儀○偶鏡以下非普通之物

逆切付 右ノ三光院記ニ一タリ畳ノ表ニテ包

ミタルモノナル一ニ古画ニ切付ニ席目ヲ丑カ

キタルアリ是ナル一ニ

佐々木掛鏡 佐々木掛ト云ハカ草一鏡ノ掛様ニ

ハ非ス掛トハ鏡ヲ作ル一ニ昔近江国日野ト云

所ニテ作りタル鏡ヲ日野掛ト云近江ハ佐々木

氏所領ノ國ニ故彼家ニテ日野掛ヲ用レニ依

テ日野掛ノ一名ヲ佐々木掛ト云ニ其形常ノ鏡

ノ如ニテ一鉢ハ丸キ肉ナシ鳩胸ノ服ヨリヤナ

ハ一移ル折目モ急ニ折シヤナトハノウラモ

美豆^{ミヅカチ}手^テ金^{カネ}

ミヅカチノ穴ハ通スカチナル故ノ名ニ
ミヅカチハカ草ニ和名抄ニ鏡靱美豆手ト見タ
リミヅトハ穴ノイニ針ノミヅト云モ同シチカ
ラ草ニサスカチヲ通ス穴アル故ミヅ借トハ云ナ
ルハミヅ稗シテノド、云田舎人ハ穴ノイヲ
ノト、云又ミヅカチ稗シテビトウカチト云
又記テビレヨカチトモ云又サスカト云ハサス
カチニチチカラ草ハサスヲ云シチカラカチト
云モチカラ草入サスカチト云一ニ

力草金具 鎌倉年中行事播磨草ノ白キ力草金具

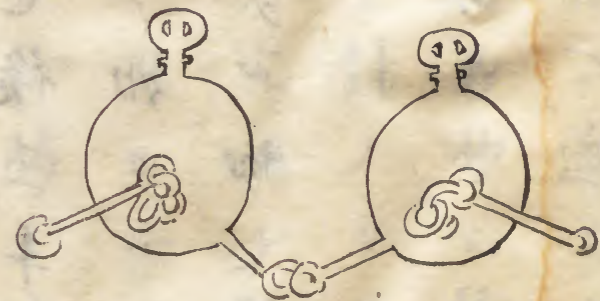
ヲハ黒草ニテクケラル云云昔ノ力草ニハ鏡
掛ル処ニ金具アリテソレニサスカチサスニ

卷九 鞍馬類

鏡嚮 飾抄桃花染葉等ニ見タリ本層ニ今ノ世ノ
嚮ノイトスルハ非ニ後三年合戦僧其外古画ニ
見タルハ小キ丸鏡ノ如クニシテハミ引手ヲモ
カイ付ノ輪等ヲ付タル物ニ鏡嚮ノ因丸ノ如シ

鏡銜図

後三年合戦僧
巴ノ支升タルモ
見タリ



是ハ矛ノカキニ取
テ見シテアリ

杏葉銜 形ハ杏葉ニ似物康富記ニ見タリ或人
云木葉銜ノ下ト然氏別ニ同類異制ナリ杏葉
銜ハスカレ毎之木葉銜ハスカレ有之

杏葉銜



木葉銜



木葉銜後三年
合戦僧ニ見タリ
又水野土壹州所
藏ノ物如此ノ予
カ所藏モ又如此
見聞諸家故モ
此銜ノ故見タリ
是ハ予カ家藏
ニアリ

韁 本各ニ古ノ年個蘓芳終紫終棟終云云此終ノ

字イ口トルトヨミテ白年個ノ端ヲ何色ニモ染
ル下ニ又終ハ段ニ段ヲ付テ深ニ白ト色トノ罫

ヲ立シキラス色ノ堺ハニレミタル如クニハツ
スニ手個ノコニ限テス鞆差繩平借ノ類ミナ終
アリ

熊柳鞭 布衣記云フ予ハカマ柳ノトウゴキノフ
予ニ舎人カノ如クニサススキ入ノ方ヲ上ニナ
スニ云云此外熊柳鞭ノ一本層ニ見タリ

印ノ痕白キハ
進物ナトニハ
ナラヌコ印ノ
アラハカノカ
ナシハ牧チノ
方ニ習アリ
ト強ク焼タル
ルハ毛生ハス
アト白シ

馬印 ムマノカ子トヨム鉄ニテ印ヲ鑄テ其印ヲ
焼テ馬ノ尻ノ股ノ外ニ押スニ印ヲ押タル痕毛
裏ニ高ク印ノ文見ユルコ本文ニ跡白ク見ユ
ト云ハルコ印ノ文所モ強クヤナルハ印ヲ押テ
ヨキイトニアセタルハ

本印才口ニ印ノ事本層ニ愚按官印ノ外牧々ノ
レルレ略本印ト云ハ令式ニ見ヘシ官ノ字ノ印
ニレテ驛上ニ焼キ下印ト云ハ牧ノ印サハメ告
廉笛ナト云類欵ト云ヘリ此説非シ官ノ字ノ印
ハ天子ノ御用ノ御馬ト云レルレニ押ス印ナル
ユ一外ニ例ニハ引ヘカラス其外ノ馬ニ雀目告
廉笛ナトノ形ノ印ヲ押ス是本印シ尺素徃来ニ
庵一方ハ御所ノ御牧候トアルハ將軍ノ御牧ノ
印庵一方ヲ押スニ盛衰記ニ是陰奥国七戸立ノ

馬鹿笛ヲ金焼ニアテタレハ少毛伶ルハクモナ
レトイハルハ七戸ノ牧ニ立タル馬ニハ鹿笛ノ
形ヲ印ニ押スニ尺素徃来ニ大輪遠ハ彦間立ト
云ハ彦間ノ牧ニ立タル馬ニハ大輪遠ノ形ノ印
ヲ押スニ其外其牧ニ定リタル印アリ成ヘ
ケレバ今ハ詳ナラス是皆本印ト云者ニ本印才
口ニ印ト云ハ馬ヲ人ノ方ヘ才クル時其馬ノ
イヲ昏ク眩ノサタニ焼印ノイヲ本印ト云ヒ馬
又才口ニタル所ノ牧ノ名又才口ニ印ト云ヒ才
口又トハ牧ヨリヤスノイニ昏礼ニ馬一疋鹿毛印

鴉鷺合戦物
語ニノリタル
馬ハ才口ノ立
ト云ハ真州
ナリ

馬一疋月毛印印目ナト一昏ハ通例ニテ常ノイニ
印ハカリ昏テ牧ノ名ヲ昏ノイニ然ルニ彦間由
録須弥足并此三ヶ所ノ牧ハ良馬ノ出ル牧ニテ
世々其牧ノ馬ヲ賞美スル故昏礼ニモ馬一疋栗
印遠雀彦ナト一昏ニ是ヲ才口ニ印ヲ昏ト云ヒ
才口ニ印トテ別ノ印ヲ押スノニ非ス

馬ノ立 立ハ字ニ館ノ字ヲモ用ユタチハツリテ
略語ナルニ生ノ字ヲ用ヘキナレバ其詞
ニ付テ立氏館トモ昏ニ盛衰池七ノ戸立又尺素
注来ニ彦間立トアルハ七戸ノ夕チ彦間ヲ夕チ

取久記巻下ニ
佐木力馬ハ権
太夫殿ヨリ始リ
夕リケル甲斐
黒白道ヲチ
黒栗毛ナル歟
下尾白カリケル
八寸ノ馬ヲノ

夕テ夜ハ佃キ手ツナヲサセ候昼ハ馬屋ノ者
先ニツリハセシカリ状トブチトハリヒシヤリ
トリハニ置馬ニ向テ居候ナリ次郎四郎仕配イ
夕レ候ニ
○小笠原長秀記云既ノ丁何間ニテモアレクチノ
本ヲ一ノ既ト云ナリ


卷十三 雜類

采拜 采拜ヲ以テ軍中ヲ指揮セシ古昔ニ曾
テ見一ス甲陽軍鑑ニ頼笈軍三男笈光ニ朱采拜

或記ニ軍ノ采
拜大進物ヲ
セタリ大進物
ノ時神前立見

幣ヲ取テ授見
役射手ヲ指揮
スルイアリ軍
サハハ見ニ本
ツクト云リ
貞丈云是甚
原武田両家
花ニ予カ先祖
室所殿
ノ世ニ記セル
層又多賀
高志カ記セル
所凡大進物
層云云六卷
ハハ見ニ
取テ射手ヲ
指揮スルイ
一言半句モ
見一ス
又島津家ノ
層ニ見一ス
大進物ノトキノ因
幣振ト云後人
有テ日記ヲ
數ノ依ニイテ
幣ヲ持テ居ルニ喚取ノ後大ノ財中ニ時

許サレシ由見タレトモ妄説ナリサハハイト
云物モサハイト云物モ古昔ニハ見一ス采拜ノ始
洋中又ス信玄鎌信ナトノ頃ヨリ始ルカ
サハハイト云ハ神前ノ幣ニ似タル故成一ニ幣
ヲ取テ謹上再拜ト云テ神拜スル故再拜ト云
サハイト云ハ山鷹ヲワカフ具ニサハイト云物アリ
是ヨリ思ヒ付テ軍ノサハイトモ作リシナル一ニ



切サキカミ
エカケワケンリウシ
フケリトモ云

長三尺上下ニ逆輪ヲ入ル

射手ノ射名
又紙ノサ
得クルト云
相回ニ帯ヲ
フルル是ヲ
志諾ノ帯ト
云ナリコノ
ク思ヒヤヤ
タルナリ
シ月ル
ナカレ

又紙ノサイ一変シテ犛牛ノ尾ニテ作りタルモ
ヤリ禪ノ拂子ニ似タリ犛牛ハ外国ノ獸ナリ其
尾白シテ長三尺ハカリアリ
古者ヲ見ルニ今世不如ク軍扇トテ別ニ作り
シ物トハ思ハレズ只常ノ扇ヲ用ヒシナル一
後世ニ至テ色カノ製作アリテ一様ナラス扇ヲ
取テ敵身方ヲ招レトハ古者ニモ見タリ盛衰記
六卷犛尾一谷素内ノ條ニ箋佐皆任ニ日ノ岑レ
タル扇ヲ以テ犛尾ニタヒ是ニテ敵ヲ招キ高名
任レ勲切ハ尤ヨル一レト云云太平記卷世三

京軍ノ條ニ大将直冬朝臣高櫓の上ヨリ遙ニ見
玉ヒテ返シテ御方ヲ胆ケヨト扇ヲ揚テ二三度
招レケリ云云又同卷世九小清水合戦ノ条ニ扇
ヲ拳テ御方ノ勢ヲサシ招キ瀆ノ南ニ招ハタル
勢ハ敵ニテ候ヤヤ而モ追手ノ軍ハ御方打勝タ
リト見ヘ候早懸ラセタマヘト声ヲ上テ呼リケ
ルト云云
軍中ニ扇ヲ持ツルハ身ノ熱カアヲキ醒サレカ
為ナリコレ其用人本ナリ人ヲ指招クハ其ヨウ
ノ末ナリ

扇ノ大骨ノスカシヲ子コト云ノ本骨ニ猫間
中將ヨリ始ルト云々未詳猫間中將時代詳ナラ
ズ盛不イ記平家物語ニ猫間中納言先隆卿見夕
レ氏扇ノ子ハ見一ス按ルニ扇ノ骨ノ子コトハ
指目ナル一ニマトメ五音相通猫ノ目ノ瞳昼夜
十二時ニ随テ其形変スルニ子ノ時ハ針ノ如ク
細クナル卯酉ノ時ハ因クナル寅申巳亥ノ時ハ
鶏卵ノ如クナル也未辰戌ノ時ハ柿ノ核ノ如ク
ナルニ扇ノ骨ノスカシ丸クシテ細クナリ細ク
ナリ細クシテ又丸クモ不ヒツ形ニモスルナリ

猫ノ瞳ノ変スルニ夕ト一テ指目ト云ナル一ニ
團扇ノ團扇ヲ取テ軍ノ指揮シタルノ古キ骨ニハ
見一ス只小笠原長秀記一巻一統ニ軍陣ニテ望
中ノ團ハ扇子ニ准ス一ニ馬上ニテハ鞭ニ准ス
一キニトアリ此長秀記ハ應永年中ニ記タル各
ニ應永ノ頃既ニ團扇ヲ軍中ニ用ヒシヲ知ルハ
レ興隆寺ノ宝物聖徳太子ノ團扇ハ云傳ノミニ
テ正キ證ナケレハ疑ナキニ非ス
○團扇モ軍中ニテ摺扇ノ代ニ用テ身ノ熱ヲ醒サ
セカカ為メ器ニ是其用ノ本ニ人ヲ指招ハ其用

ノ末ナリ今ハ其末ノ用ヲ本ト成テ製作色々ム
ワカレキ秘傳アリテ神器トナレルコ
印目本香ニ俗ニ猪ノ目香ハ誤ニ印目ニテ日輪
ノ印相ナリ云云此說非シイノメハ印目ニテモ
猪目ニテモナレバ目ニ目トハ壳ノ了レバ
如此ノ形ハ是レハハノイノ字ノ形ナルトハ
ノ目ト云レバ此形ハ火ノ象トハ大陽文明ノ
物ナルトハ器物ノ壳ニ此形ヲナレバカザリト
スルナリ

白膠木 本香ハ樗チヨ白膠木トモ云木ニ疵ヲ付テ

聖徳太子ノ
白樗木ニテ
四天王作り
テ軍ニ勝玉
ト見ハ古香
ニ見ハ古トモ
勝軍木ト
名付レバ
見ハスイワノ
此ヨリカ
始メレニヤ天皇
記未詳

鷹ノ尾ニ鈴板ヲ付ルナリ又リテ氏又ルテ氏又
テ氏云勝軍木ト云ニ依テカワノ木氏云勝軍木
云ハ聖徳太子此木ニテ四天王ノ像ヲ作り
テ軍ニ勝玉シ日本元崇峻元亨秋香古今著聞集等ニ見

大靱 本香ニ或香ヲ引テ天子ノ太コニ竜ヲ画ク

ト云一リ此ヲ令式其外正キ古香ニ見ハス山所
モナキ妄説ナリ用ハカラス文安御即位調度因

ニ太鼓アリ其僧毫ヲ画タルハ見ハス皆鞠僧ヲ
画タリ天子ノ陣太コトイフモノハナキ軍国
ニハ鼓モアリシカ比毫ヲ画クハ古者ニ見ハ
ス軍防令ニ鼓ノ名ハ見ハタリ

宝螺 上古軍ニ螺ヲ吹シテ古者ニ見ハス大角小

日本元天武天皇化ニ大角小角見ハタリ
角ヲ用ルハ軍防令ニ見ハタリ角ハ豎ニ細ク
長ク先ノ開キタル笛ニ源平ノ戦ノ頃ヨリ宝螺

ヲ用タリ盛衰記平家物語等ニ見ハタリ

鐘 金鼓ト日本記ニ見ハス鉦鼓ト軍防令ニ見タリ

金モ鉦モ銅羅ノ類ナルハシ太平記卷世ニ箋上

没落ノ条ニ塩津海津ノ地下人共軍勢此三夜モ
逗留セハ竟ニ觸テ煩アルハシト思ケル間此道
辻彼ノ岡山ニ取上テ鐘ヲ鳴シ時ヲ作りケル

幕 幕ノ乳廿八是廿八宿ニ象ル其中乳一ツ重

子テ廿七トス是牛宿ヲ陳クセト云此廿八ヲ廿
七トスルハ或説ニ古牛宿ニ當リシ日禁裏焼亡
アリシ故牛宿ヲ陳クト云是何ノ時代ノコトヤ
年月詳ナラス上古ヨリ禁リ焼亡モ度々ナリ其
日ニ當リタル宿ヲ陳キ来ラハ幕ノ乳救今ニ至
テハ甚少カルハキハワナレ比丹モナキコトシ

重藤ノ弓附下ヲ廿八宿ニ象リテ今モ廿八如ノ
藤ヲ巻テ牛宿ヲ陳クテナシ幕ニ限リテ牛宿ヲ
除クハ何ノ意リヤ古ノマクノ製牛宿ヲ陳クノ
記ナシ南都真福寺多門院ニアル相野右京亮大
江直忠相傳ノ幕ノ因ニ乳廿八トアリ誓真院村
正秀入道誓真天文幕ノ乳救廿八二十八宿ヲ表
示云云右廿八ヲ廿七トスルナシ近世廿七ノ
説ハヤリ也タリ本昏ニ引如ノ雄鑑抄ハ近世ノ
昏ニ用ニタラス幕紋本昏ニ嫡男ニ男鹿子ノ
差別ヲ記セリ也所詳ナラス

幔

三光院内府記云幔幕ト云ハ色々立交ニ有横当

紋額ヲキ
クトキト云其
非ナリ

時モ陣ノ被行ニ脱
形少相殘リ候
舞樂之時樂屋ニ引之

長刀後三年合戦記ハ中ノ巻ニナキナタヲ持明
丸少将保倫ノ投刀ト昏レタリ長刀投刀薙刀ノ
中歎ヲナシリ斬ル刀ナル故薙刀本字ナルハ
異国ニ眉尖刀ト云物ナリ武備講武全昏等ニ見
タリ其因日本ノ薙刀ニ違ナシナキナタニ眉尖
刀ノ字ヲ用ヘシ
鑑ニホコト云ハ古名ニテヤリト云ハ新名ナリ後

尺素律文ニ
三年合戦記ニ
録ト云物アリ
同備物ニ其録ヲ
画
云ハ録ノ初
長クシテ遠
索ヤル意ナ
シヤレハナ
金飾置ノ
字右テ録
字ヲ作レ

三年合戦記ニ録ト云物アリ同備物ニ其録ヲ画
キタルヲ見ルニ今世ノ直鑑ニ録ヲヤリ凡ヨハ
引敷是ヲ腰當ト云前ノ腰當ノ條ニ記ス
敷皮敷皮引各別ニ引敷ハ羚羊皮ニテ作りテ緒
アリ敷皮ハ麻皮ニテ作り緒ナシ日本記ニ彦火
見尊海神ノ宮ニ入り夕夕時豊玉彦自テ迎
ハ今人アリカト云物ニテ海中ノ歌ナリ
ハ今人アリカト云物ニテ海中ノ歌ナリ

笠 古ノ笠ノ圓ヲ見ルニ何笠ニテモ皆巾子アリ

巾子トハ角ノ如ク高キ所ニ是ハ古代ノ人ハ月
代ヲソルナリ想髪ニテ髻リヲハ頂ノ上ニ高
ク上ケテ組緒ヲ以テ長ク巻テ茶釜髪ニ結タリ
今世ノ如クナル巾子ナキ笠ニテハ髻ニ支テ笠
升ハカリテカフリ難ニ依之笠ノ上ヲ角ノ如ク
高キ物ヲ作り升テ其中ハ髻ヲ入ルナリ冠リニ
巾子アルト同事ナリ
標足袋 本昏ニ近來熊皮ニテ作り筒ノアルモノ
ニ其法レイ家ニアレトモ古ニ標足袋ト云モノ

所見無之トアリ按ルニ探足袋ト称ルハ非ナリ
 是即馬上皆ニ滑草ニテ作りタルモアリ熊皮テ
 作りタルモアリ此事文馬馬上皆ノ条ニ記スハ

後三年合戦僧ニ
 見エ

同画

ニハ此ニ武者ノ笠ニ

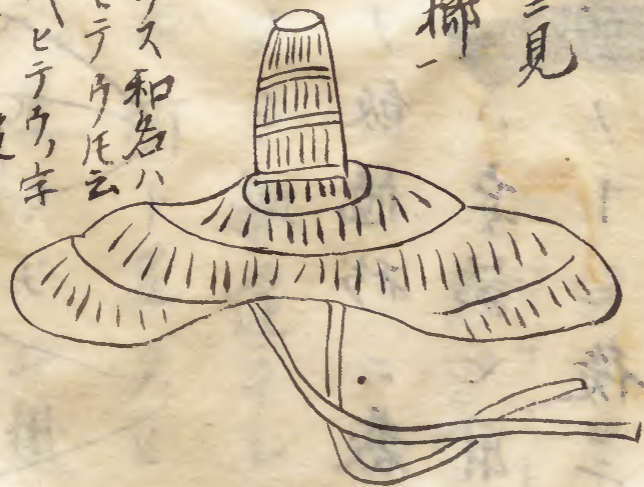
同画



是花柳者ノ笠ナリ
 下セレノ者髻高カ
 ラス

文安御即位調度因ニ見
 笠四箇笠上管ニ櫛柳

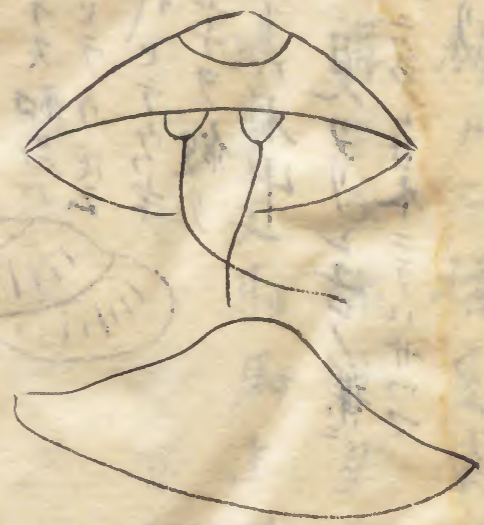
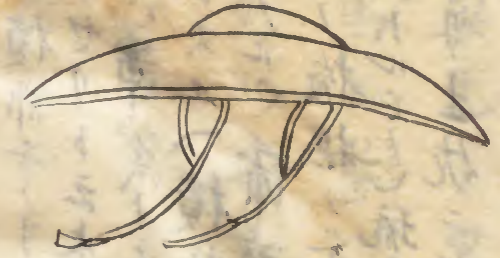
櫛柳ハ櫛柳子ノイハラス和名ハ
 アキアセリト云木ニ又ヒテウレ云
 漢名ハ蒲葵ト云古代ヒテウ字
 カ知レヌユハ櫛柳ノ字ヲ假リ
 用ヒタルニ蒲葵ノイハ本中
 向日ノ椽椽ノ条下ニ見タリシ吾ノ葉ニ
 似テ大ナルモノハ琉求国ニ多ク日本ニテハサワマ
 ニモアリ土佐ニモアリ



上ニ凡帯ヲ付タルハ
 舞オトルトキヒラメ
 キテ凡流アラレタメ
 ナルニ

取人冬哥合僧
 田所法師ノ
 徒蘭笠

市大笠
 戦人合
 僧合
 五君等
 ノ着タル
 笠ナリ



戦人合
 僧合
 此三ツハ高人の
 笠ニ

類貫 本昏ニ毛皮ヲ飯櫃形ニ裁テ四方ニ穴ヲ穴
 才子緒ヲ付シ物シハ妄説ニ用ヘカラス類貫ト
 ハ軍中ニ著ク毛昏ノ一ニ後三年合戦僧ニモ見
 一タリ



後三年合戦僧ニ見タリ
 タテアケノナキ毛昏シ馬皮ノ
 ワラヌキ太平記随兵日記ホニ
 見一タリ

馬上昏 本昏ニ載タル趣違ナシ是ハ友草ノ昏ニ
 友草トハ足ノ入ル所ト足クヒニ掛ル所トヲ同
 草ニテ作ルト云ヒ足クヒニ掛ル所ヲタラフダ
 氏筒氏云ヒ又エト草ノ昏ト云ハ足ノ入所ハ筒
 トヲ別々ノ草ニテ作ルヲ云コト草トハ異草
 ト昏テ同草ニテセヌヲ云ヒ射手方聞昏ハ笠原
 山城守

説ヲ記ス文安云皆ノ筒ハ友草ニテシタルモ男
年中ノ香

入道ハク了何レモ若カラズ

○射御秘傳香傳田信豊云皆ハナク草ニテ作り

爪先ニヒクヲ十二トル一ニ黒漆ニヌル一ニク

テアケハユメレ草ニテヌ一ニ大小ハ人ノ口ノ器

量ニヨル一ニ○或古香云皆ハ草ニテユシラ一

黒ヌリタル一ニクテアケハ皆ノ外ノ物ニテ拵

ルニセイコウ又ハタ、ミノムシロニテモスル

○高忠聞香ニ云友草ノ香ナトハハレヌ時ハハリ

一カラズ畧変ニ内ニテハ犬笠懸ノ時モ子細

ナレ 貞陸記 伊セ守香云皆ヲ石セ候ナ拵ヲク

テアケノ方一ヨクカイ候テ丸香ヨリヌサセ申

一久候 ○友草ノ香ニハ拵ナレ異草ノ香ニハ拵

アリ

毛皮ノ馬上香小笠原長秀記云騎馬歩立ヌコト

中畧香ノ仕立ヤウノ了熊皮上品ニ毛ノ方ヲ外

一ニテ拵一ニ内鞠香ニ同ニ○太平記卷三十三

上岐頼遠御幸誰トハ不見太ク逞ニキ馬共ニ思

カノ鞍置テ磨笠ニ毛香ハキ色カノ小袖ヲキサ

ケテ酒ヲアタメタキ残リタル紅葉入枝手毎

ニ折カサシ早歌交リノ雑談シテ馬上二三騎
大内野ノ芝生ノ花ノ露ト比ニケテラカシテア
タリヲ拂テ歩セタリ友草ノ馬上皆ノ回軍器考
回式ニ見ユ
当子 太平記卷六上東上洛ノ大勢云思ヒニ鎧タル兵
十萬餘騎甲ノ星ヲ輝シ鎧ノ袖ヲ重子テ皆ノ子
ヲ打タル如リニ道五六里カ程走タリ同卷八形
之条云瀬川ノ宿ノ南北三十余町ニ皆ノ子ヲ打
タル様ニ引入タル敵十レハ同十四將軍即進奏
大後山崎右
戰条幾程モナキ橋ノ上ニ皆ノ子ヲ打タル如リ
立双ノ

半物草 ハンモワサフト云ハアシナカノリナリ
艸履ノ如ニテ短ク足ノ裏半分アル物ナリワラ
ニテ作ナリ簡カラニラ作タルヲ井ノ足ナカト
云ナリ

鞣子 清少納言枕草子ニけいし備とすけ
させら未長とさやなももやささき又云奈一とさたり
けいしのつやうたももかまよつらおほくつきたるし
そきて又云さきけいしとさ一をきさるハヤ一と
れ一 ○是ハ真禰寺ノ定澄僧都ノ身ノタチ
高キヲ云テ高キ鞣子ヲサハハキタレハ猶更

夕ケ高ク見一ト云ル文ニ壺井箋知云ケイニ
皆トハ履子ト昏ケリ和名抄昏ノ部山槐記ホニ
見夕リ是ハ漆ヌリノアシ夕ヲ云ニヤ古キ賀茂
祭ノ因ニモ見夕リ枕草子枝アラキト云ル段ニ
高キケイシ夕サハキ夕レハトイヘルモユレ
ニテ能キコ一夕リ昏靴等ノ因ハ装束因式ニ見
夕リ畧之

明和七年庚寅夏五月十二日 伊勢平藏貞丈 書

貞丈按白石ノ軍器考ハ此愚得隨筆ヲ本ニシテ昏
ケル欲隨筆ニ誤ル事ハ軍器考ニモ又誤レリ隨筆
ニ引昏ノ名ヲ昏違タルハ軍器考ニモ又昏違夕リ
隨筆ハ軍器考ノ母ナルハニ

