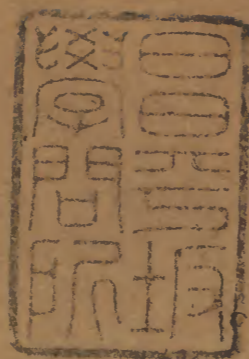


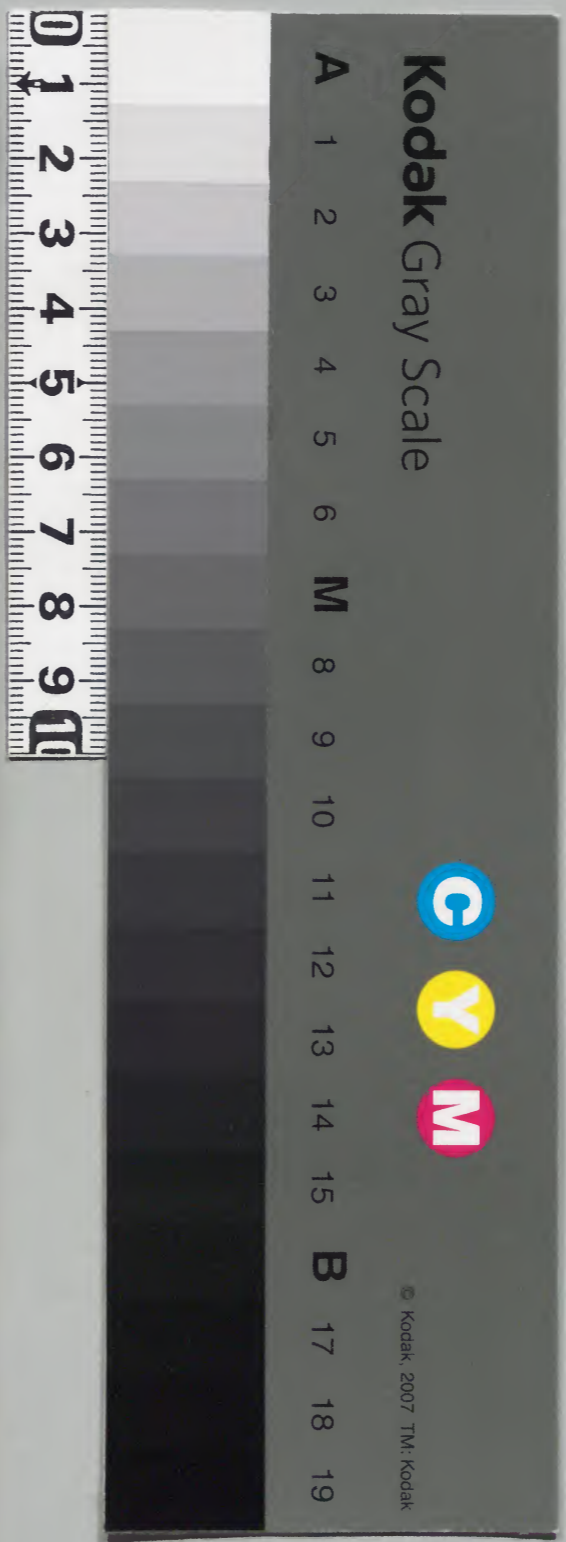
西浙海防類考續編

九上

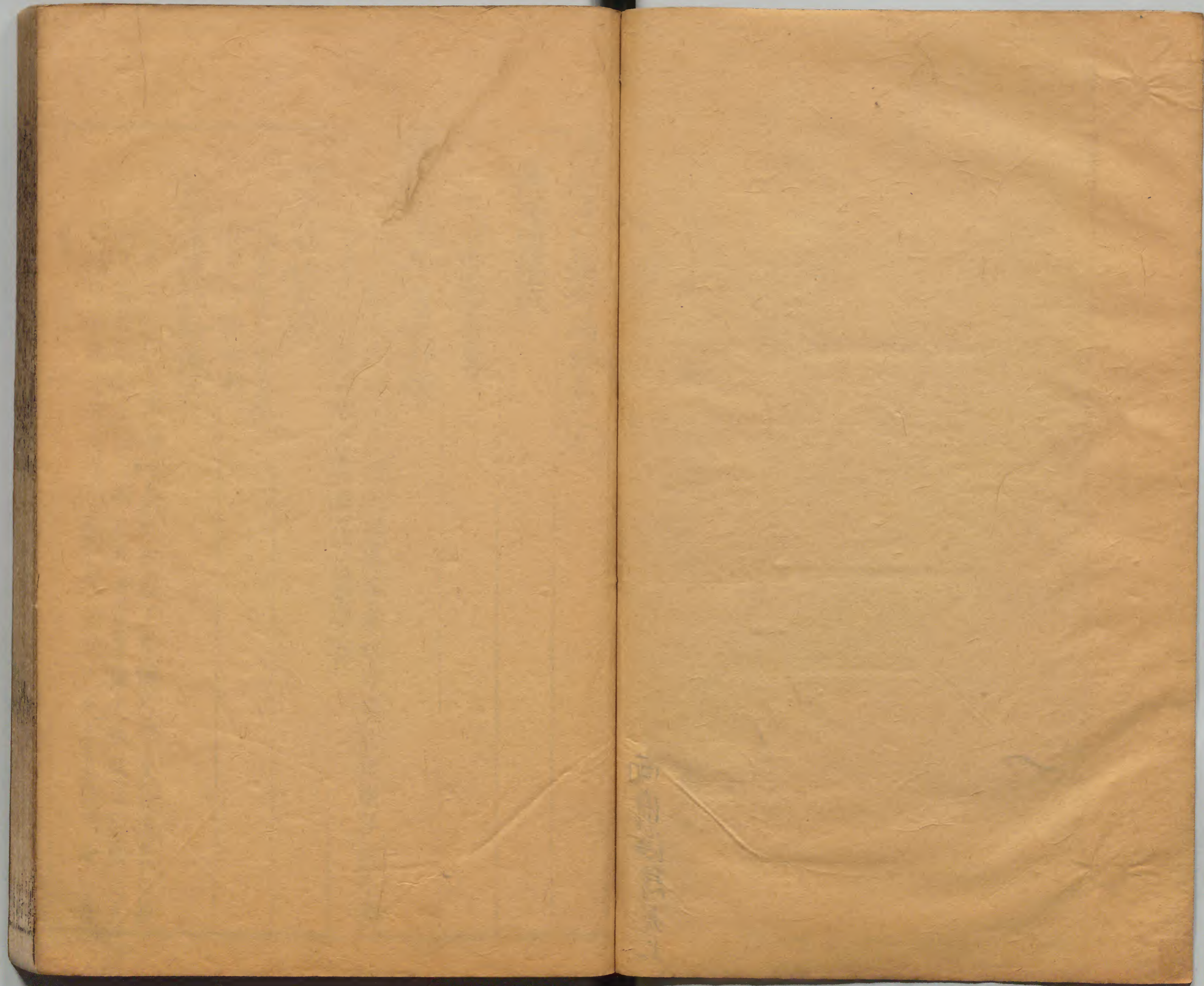


漢書門		九			
類	號	一	一	〇	二
函	架	四	六	〇	二
冊					

內閣文庫		漢	九
番號	漢	9111	
冊數		20(16)	
函號		292	49



綴じ部(喉部分)の文字等が開きが不鮮明な場所あり



兩浙海防類考續編卷之九

籌海圖編載

王官使倭事畧

魏正始元年遣使如倭

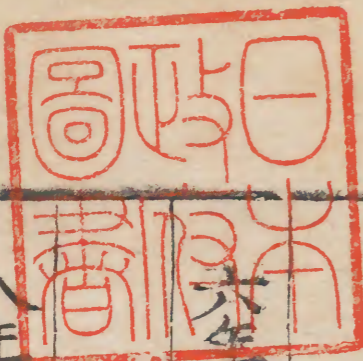
太守龔遵遣使建中校尉梯儁等奉詔印綬詣倭國拜假卑彌呼爵命并齎詔賜金帛錦罽刀鏡等物

六年賜倭臣綬

詔賜難升米黃幢付帶方郡假綬

八年遣使詔諭倭王

太守三傾到官卑彌呼與狗奴國王卑彌弓呼交兵遣其臣載斯烏越等詣郡說相攻擊狀郡遣塞曹掾史張政等因齎詔書黃幢拜假難升米為檄告諭之卑彌呼已死宗女臺與嗣政等以檄告之



隋煬帝大業三年遣使倭國

帝遣文林郎裴清渡百濟行至竹島南望耽羅國經都司麻國迥在大海中又東至一支國又至竹斯國又東至秦王國其人同於華夏以為夷洲疑不能明也又經十餘國達于海岸自竹斯國以來皆附庸于倭倭王遣小德何華臺從數百人設儀仗鳴鼓角來迎後十日又遣大禮歌多毗從二百餘騎郊勞既至彼都其王與清相見大悅曰我聞海西有大隋禮義之國欲遣朝貢我僻在海隅不聞禮義是以稽留境內不即相見故清來道歸館以待天使冀聞大國維新之化清答曰皇帝德並二儀澤流四海以王慕化故遣行人來此宣諭既而清就館其後清遣人謂王曰朝命既達清即戒塗於是厚設燕享以遣復令使者隨清來貢方物先時其王冠服仍其國俗至是如賜與衣冠乃以綵錦為冠飾裳皆施襪綴以金玉云

唐太宗貞觀五年遣使持節撫倭

倭使入闕帝矜其遠詔有司無拘歲許貢送斯州刺史高仁表持節撫之浮海數月方至仁表無綏撫之才與其王爭禮不宣朝命而還

元世祖至元三年遣使往諭日本不達而還

以高麗人趙葵等言日本國可通乃命兵部侍郎黑的給虎符充國信使禮部侍郎收弘給金符充國信副使持國書使日本書曰大蒙古國皇帝奉書日本王朕推自古小國之君境土相接尚務講信修睦况我祖宗受天明命奄有區夏遐方異域畏威懷德者不可悉數朕即位之初以高麗無辜之民久率鋒鏑即命罷兵還其疆域及其旄倪高麗君臣感戴來朝義雖君臣歡若父子計王之君臣亦已知之高麗朕之東藩也日本密邇高麗開國以來亦時通中國於朕躬而無一乘之使以通和好尚恐王國知之未審故特遣使持書布告朕志冀自今以往通問結好以相親睦且聖人以四海為家不相通好豈一家之理哉以至用兵夫孰所好其圖之黑的等道由高麗高麗國王王持以帝命遣樞密院副使宋君裴偕禮部侍郎金贊等道詔使黑的等往日本不至而還

至元四年遣使如日本

六月帝謂王植以辭為解令去使往還復遣黑的等至高麗諭植委以日本事以必得其女領為期植以為海濤險阻不可辱

內津法... 卷之九  
天使○九月遣起居舍人... 阜等持書  
往日本留六月亦不得其... 領而歸

### 五年遣使日本

九月命黑的復持書往... 馬島日本  
人拒而不納執其塔二郎... 二郎而還

### 至元六年遣使如日本

六月命高麗金有成送還... 執二人伴中書省牒其國亦不報  
有成留其太宰府守護所... 七月命秘書監趙良弼往  
使書曰蓋聞王者無外高... 既為一家王國實為隣境故  
常馳信使修好為疆場之... 抑而弗適所獲二人令有司慰撫  
俾齋以還遂復寂無所聞... 欲通問屬高麗權臣林衍構亂坐  
是弗果豈王亦因此輟不... 使或已遣而中路梗塞皆不可知  
不然日本素號知禮之國... 一之君臣寧肯漫為弗思之事乎近  
已滅林衍復舊王位安集... 其特命少中大夫秘書監趙良弼  
充國信使持書以往如即... 使與之偕來親仁善隣國之美事  
如或猶豫以至用兵大誰... 樂為也王其審圖之良弼將往乞  
定與其王相見之儀廷議... 與共國上下之分未定無禮數可書  
帝從之○十二月詔與高麗... 贈送良弼通日本期于必達

以忽林失王國昌洪茶丘將兵送抵海上  
候國信使還姑令金州等處屯駐

### 至元十年遣使如日本

六月趙良弼復使日  
本至太宰府而還

### 至元十一年命將征日本

二月命經畧使忻都高麗軍民總管洪茶丘以千料舟拔都魯  
輕疾舟汲水千舟各三百共九百艘載十卒一萬五千期以七  
月征日本冬十月入其國敗之而官  
軍不整又矢盡惟擄掠四境而還

### 至元十二年遣使日本

二月遣禮部侍郎杜世忠兵部侍郎何文著  
計議官撒都魯丁往使亦不報

### 至元十七年日本殺使臣杜世忠

二月日本殺國使杜世忠等征東元帥忻都洪茶丘請自率兵  
往討廷議姑少緩之○五月召范文虎議征日本八月詔募征

日本  
士卒

### 至元十八年再征日本

正月命日本行省右丞相阿剌罕右丞范文虎及忻都洪茶丘等率十萬人征日本二月諸將陛辭帝勅曰始因彼使來故朝廷亦遣使往彼遂留我使不還故使卿輩為此行朕聞漢人言取人國家欲得百姓土地若盡殺百姓徒得地何用又有一事朕實憂之恐卿輩不和耳假若彼國人至與卿等有所議當同心協謀如出一口答之五月日本行省參議裴國伊等言本省右丞相阿剌罕范右丞李左丞先與忻都洪茶丘入朝時同院官議定領舟師至高麗金州與忻都茶丘軍會然後征日本又為風水不便再議定會於伊岐島令其水工畫地圖因見近太宰府西有平戶島者周圍膏水可屯軍船此島非其所防若徑往據此島使人乘船往伊岐呼忻都茶丘來會進討為利帝曰此間不悉彼中事宜阿剌罕輩必知令其自處之六月阿剌罕以病不能行命阿塔海代總軍事八月諸將未見敵喪全師以還乃言至日本欲攻太宰府暴風破舟猶欲議戰萬戶厲德彪招討王國佐水手總管陸文正等不聽節制輒逃去本省載餘軍至合浦散遣還鄉里未幾敗卒于閩脫歸官軍六月入海

月至平戶島移五龍山八月一日風破舟五日文虎等諸將各自擇堅好船乘之棄士卒十餘萬於山下眾議推張百戶為主帥號之曰張總管聽其約束方伐木作舟欲還七日日本人來戰盡死餘二二萬為虜去九月至公角島盡殺蒙古高麗漢人謂新附軍為唐人不殺而怒之間輩是也蓋行省官議事不相下故皆棄軍歸久之莫肯與吳萬五亦逃還十萬之眾得還者三  
六耳

### 至元二十年遣使征日本不果

命阿塔海為日本省丞相與徹里帖木兒右丞劉二拔都兒左丞募兵造船欲復征日本准西宣慰使昂吉兒言民勞乞寢兵

### 大德三年遣僧往說日本

遣僧寧一山者加妙慈弘濟大師附商舶往使日本而日本人竟不至

國朝

### 太祖高皇帝洪武二年遣使招夷

內所海防類考卷之九

遣使臣趙秩往日本招來倭夷泛海至朽木崖入其境關者拒勿納秩以書達其王良懷乃延秩諭以中國威德而詔言有責讓其不臣之語王曰吾國雖夷假在扶桑未嘗不慕中國之化而通貢奉惟蒙古以戎狄蒞華而以小國視我使趙姓者詠我以好語初不知其覘國也既而發木犀數十艘一時雷霆風波漂覆幾無遺類自是不與通者數十年今新

天子帝華使亦趙姓得非蒙古使之雲仍乎亦將誅我好語而襲我也命左右將刃之秩不為動徐曰今

聖天子聖神文武明燭八表生華帝華非蒙古比我非蒙古使後爾若悖逆不我信即先殺我則爾之禍不旋踵矣我

朝之兵天兵也無不一當百我朝戰艦雖蒙古船百不當一况天命所在人孰能違豈以我朝之孔懷爾者與蒙古之襲爾國者比耶于是王氣沮下延秩禮遇有加

### 秋使行人楊載齋璽書諭日本國王

倭寇惠潮濱海

上命載齋使齋書諭其國王書曰上帝好生惡不仁者向者我中國自趙宋失馭北夷入而據之播胡俗以腥膻中土華風不競凡百有心孰不與賁自辛卯以來中原憂憂皮委來寇山東不逞其

胡元之衰耳朕本中國之裔家耻前王之辱興師震旅掃蕩胡番宵衣旰食垂二十年自土歲以來珍絕北夷以主中國惟四夷未報間者山東來奏倭寇數寇海邊生離人妻子損傷物命故修書特報正統之事兼諭倭兵越海之由詔書到日如臣則奉表來廷不臣則修兵自固永安境土以應天沐如必為寇朕當命舟師揚帆諸島捕絕其徒直抵其國縛其王豈不代天伐不仁者哉惟五圖之

### 洪武五年遣僧往諭日本

先是天寧寺僧祖闡以高行召至會

朝廷將遣使詔與瓦罐寺僧無逸俱往祖闡毅然請行之賜以緇器禪衣之屬令大官饌享于武樓下且諭其國歌浮屠喻以善道設化時天界寺僧宗渤嘗賦詩錢之其詩上獻凡十八韻首言王化無遐邇一視同仁次言立誘以善道度契西來祖意次言經涉海波雖甚艱險君臣大業勿忘次言平等法行之無有彼此之異末言便旋方盡終始之義

太祖俯賜之嘗聞古帝王同仁無遐邇選蠻貊盡承賓我今使臣委伴猷通洪玄倭夷嘗往至于善道凶人不負西來意爾僧遊遠方毋得多生事入為佛弟子出為我朝使珍重滄泉經勿失君臣

義此行非瀚海一去萬里地既辭釋迦門日日宿海淡藤艦掛  
飛颿天風駕萬里平心勿憂驚自然天之使休問海茫茫直是  
尋根際詣彼佛放光倭民大欣言行止必端方毋失經之理入  
國有齋時齋畢還施禮是法皆平等語言休彼此盡吾化頑心  
了畢纒方已歸來為拂塵見終必見始祖聞受命而行自翁州  
啓權五日至其國境又踰月始入王都館于洛陽西山嶺舍

聖教敷演正法無非約之以善聽者得行以為中華之禮伯也王  
請主天龍寺乃其國師道場也若別也祖闢以無  
上命方辭之且申布威德問問內外所遣使者來之意王悅命備奉  
方物稱臣來言既歸  
上喜怡愉賜白金一百兩文綺二練

### 成祖文皇帝永樂九年遣使日本

遣三寶太監王進奉使日本收銀等貨至寧波選壯軍顧瑄  
大溟將軍等往彼夷和御以禮起別設帳下滾江龍于港口  
得支港港土貨  
夷婦密引而還

### 永樂十五年遣使如日本

倭寇沙園所邊將執其酋首送  
京師 詔待以不死遣刑部員郎李淵等使日本  
事大之義次年淵還其國王亦遣刺史奉表稱謝

### 宣宗章皇帝宣德八年遣使吊喪

倭王源道義卒  
上命太監雷春少卿潘錫等出使垂帛以盡懷柔之意

### 世宗肅皇帝嘉靖三十四年七月遣使移諭日本

先是海商王直挾倭以要互市不得遂糾島夷入寇而身為之  
調度浙直廣福沿海悉被殘破倭條維修來訖撫寧歲御史胡宗  
憲按浙廉知其情與督憲趙文華奏乞遣使宣諭日本國  
王令其禁戢島夷以弭邊患買欲行間諜以勾致王直而絕禍  
源也疏入

上命廷臣議之咸稱曰倭乃倭布政司為徽致之官布  
朝廷德意募能使者寧波生員蔣洲陳可願請行於是假以市舶提舉  
服色充正副使以徂檄曰王國自武  
太祖高皇帝御極以來世秉恭順首獻

天朝  
方所安方自公及書而



天朝待王恩亦不薄上下安和恪承天道各保生民今爾倭劫掠居民念惟王國法令嚴明部民盜侵劫之理必是欺蔽國王私可願移檄報知王若能守

祖宗之大法思聖朝之厚恩憤部民之橫行分投遣人嚴加約束不許私出及海洋侵擾中國使邊境寧靜釁隙不生其享和平之福如此本司即為

天子必有大旌勞之典史冊書美光傳百世豈不快哉否則奸商島民扇構不已黨類益繁據據海島窺伺竊發恐非王國之利如昔年安南國王陳氏之禍可鑒矣今日移文報知亦非為中國也王其深體而速行之洲等捧檄以行十一月望日至其國五島地方偶遇直養子毛海峯在馬州等以移論事告之遂引見直

洲等諭以朝廷遣使之意及軍門招徠之心直為感德然不欲國王之知之也謂洲等曰夷意惟在求互市而朝廷有曠蕩之恩吾當為若等謀之然天文國君孱弱不能號令於其國其能禁敵諸部耶頃歷直願回而留洲在島者數月益當道待直之意何如以為

乃故示以寬厚之意准令立功報効而為之基高貴賤優渥海峯還報直始挺身而來謂市舶可通而榮顯可致也然猶慮中變仍挾倭數千而來遷延海上者又兩閱月洲與可願反覆說之又携貳其黨與始入見軍門於寧波而生致之斬之

京師自市曹傳首此海上少戢矣後御史趙孔昭以洲專命往使不達其王謂為直黨惡奏繫詔獄論死巡視軍情郎中唐順之謂不赦洲將來者必以使絕域為諱而阻宣力報効之心復奏釋之

太倉使往日本針路見渡海方經

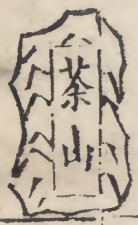
太倉港口開船用單乙針一更船平更者每晝夜分為十更以焚香枝數

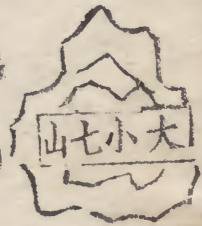
為度以木片投海中人從船面行驗風迅緩定更多寡可知船至某山洋界

吳淞江用單乙針及乙卯針一更平

寶山到南匯嘴用乙辰針出港口打水六七丈沙泥地

是正路三更見茶山茶山水深十八托一云行一百六十里正與此合





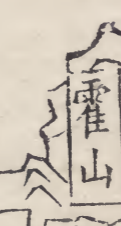
自此用坤申及丁未針行三更船直至大小七山灘山在東北邊



灘山下水深七八托用單丁針及丁午針三更船至



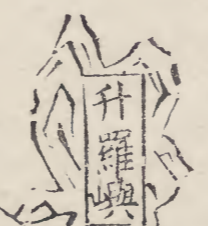
霍山用單午針至西後門



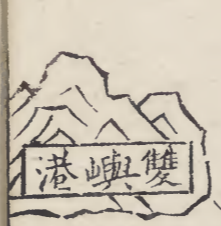
西後門用巽巳針三更船至茅山



茅山用辰巳針取廟州門船從門下行過取升羅嶼廟門水深急流



升羅嶼用丁未針經崎頭山出雙嶼港升羅崎頭俱可泊船崎頭水深



雙嶼港用丙午針三更船至孝順洋及亂礁洋雙嶼港口水流



急孝順洋水深十三托泥地亂礁洋水深八九托取九山以行九山西邊有礁打水行船宜仔細一云亂



礁洋水深六托泥地九山用單卯針二十七更過洋至日本港口打水七八托泥地南

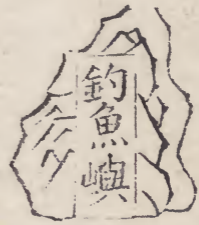
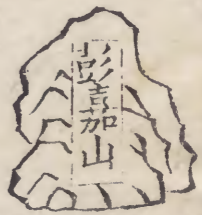


又有從烏沙門開洋七即到日本

若陳錢山至日本用艮福建使往日本針路

梅花東外山開船用單辰針乙辰針或用辰巽針十更船取小琉球

丙折每方頁考賣扁



小琉球套北過船見雞籠嶼及梅花瓶彭嘉山彭嘉山

北邊過船遇正南風用乙卯針或用單卯針或用單乙

針西南風用單卯針東南風用乙卯針十更船取釣魚

釣魚嶼北邊過十更船南風用單卯針東南風用單卯

針或用乙卯針四更船至黃麻嶼

黃麻嶼北邊船過便是赤嶼五更船南風用甲卯針東南

風用單卯針西南風用單甲針或用單乙針十更船至

赤坎嶼

赤坎嶼北邊過船南風用單卯及甲寅針西南風用艮

寅針東南風用甲卯針十五更船至古米山

古米山北邊過船有礁宜知畏避南風用單卯針及

寅針五更船至馬山

馬山南風用田卯或甲寅針五更船至大琉球

大琉球那霸港船上官把守港口船至此用單卯及甲寅針行二更進那霸內港以入

琉球國中

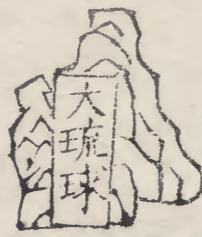
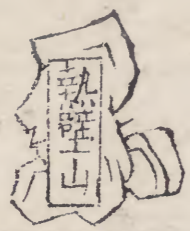
那霸港外開船用單子針四更船取離倚嶼外過船南

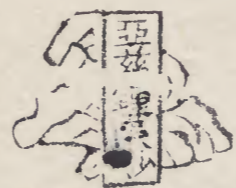
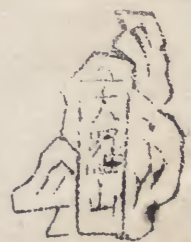
風用單癸針三更船取熱壁山以行

熱壁山南風用苗癸針四更船取硫黃山

硫黃山南風用丑癸針五更船取田嘉山又南風用丑

癸三更半船取志那刺山南風用單癸針及丑癸針二





更船取大羅山

大羅山用單癸針二更半船取萬者通七島山西邊過船

萬者通七島山用單寅針更船取野顧七山島內名

叫兵之妙是麻山嶼野顧小用巽寅針二更半船但尔

山用艮寅針四更船取亞南山一云野顧山對面行六十里有小嶼四五箇最

宜畏避在北邊船用艮寅方行一百五十里至旦午山用艮方行二十里四十里至亞南山

亞南山平港口其水望東甚急離此山用艮寅針十

更船取亞慈理夫妙若不此山用單艮針二更船又

艮寅針五更船取沿灣奴六沿烏佳眉山沿渡奴

烏佳眉山用單癸針三更船若船開時用單子針一更船至而是麻山

而是麻山南邊有沉礁名套礁一云名佐沉長礁東北邊過船

用單丑針一更船是正路却用單子針四更船取大門

山中

大門山傍西邊門過船用單丑針三更船取兵禪山港

兵禪港循本港直入日本國都

倭奴朝貢事畧

漢武帝建武中入貢

帝滅朝鮮使驛始通  
使者自稱大夫

光武中光六年入貢

奉珍朝賀  
賜以印綬

安帝永初元年入貢

來獻生口百六  
十人願相見

魏景初二年朝獻

公孫淵誅後卑彌呼遣其大夫難升米牛利等帶方物求請天子朝獻太守劉夏遣使將送詣京師明帝詔賜卑彌呼為親魏王假金印紫綬以難升米為率善中郎將牛利為率善校尉假銀印青綬

正始四年入貢

卑彌呼遣大夫伊耆掖邪狗等八人獻方物詔拜掖邪狗等率善中郎將各假印綬

八年入貢

卑彌呼死宗女臺與立率善中郎將掖邪狗來獻生口白珠雜錦物

首泰始初年入貢

臺與遣使朝獻臺與死其國復立男王

安帝時通表

倭王讚通表江左

文帝元嘉二年入貢

讚遣司馬曹達奉表獻方物讚死子珍立遣使入貢自稱使持節都督倭百濟斯羅任那秦韓慕韓六國諸軍事安東大將軍

倭國王表求除正詔除安東將軍倭國王珍又求除正倭浦等十三人平西征虜冠軍輔國將軍等號詔並聽之

二十年入貢

倭王濟遣使奉獻復以爲安東將軍倭國王

二十八年加封王復入貢

加使持節都督倭斯羅任那加羅秦韓慕韓六國諸軍事安東將軍如故并除所上二十三人職濟死子興遣使貢

順帝昇明二年入貢

倭國王武遣使上表言自昔祖彌躬擐甲胄跋涉山川不遑寧處東征毛人五十五國西服衆夷六十六國陵平海北九十五國王道融泰廊土遐畿累葉朝宗不愆于歲道經百濟裝飾船舫而高麗無道圖欲見吞臣亡考濟亡兄興並欲大與問罪不幸奄喪父兄使垂成之功不獲一篲今欲練兵申父兄之志竊自假開府儀同三司其餘咸各假綬以勸忠節詔除武使持節都督倭斯羅任那加羅秦韓慕韓六國諸軍事安東大將軍倭王

文帝開皇二年入貢

倭王多利思比孤遣使詣闕上令所使訪其風俗使者言倭王以天為兄以日為弟天明時出聽政跏趺坐日出便停理務去委我弟文帝曰此大無義理訓令改之

煬帝大業二年遣使入貢

多利思比孤復遣使朝貢使者云聞海西菩薩天子重興佛法故遣朝拜兼有沙門數十人來學乾道國書曰日出處天子致書日沒處天子無恙云云煬帝覽之不悅謂鴻臚卿曰蠻夷書有無禮者勿復以聞

大業二年入貢

報使也

唐太宗貞觀五年入貢

倭使入闕帝矜其遠詔有司無拘歲許貢仍遣高士表往撫之使者不宣朝命而回○詳見出使事畧

永徽初年貢寶物

遣使獻琥珀大如斗瑪瑙若玉一升贊時斯羅為高麗百濟所暴高宗賜璽書令出兵援斯羅

永徽二年夷使偕蝦蟇入貢

倭使協蝦蟇人偕朝蝦蟇亦居海島中其鬚長四尺許耳箭于首令人戴蝦蟇立數十步射無不中

咸亨元年入貢

遣使賀平高麗後稍習夏音惡倭名更號日本使者自言國近日所出以為名○或云日本乃小國為倭所併故冒其號使者不以情故疑焉又妄誇其國都方數千里南西盡海東北限大山其外即毛人云

長安元年入貢

時遣真人粟田貢方物○彼國真人猶唐尚書冠進德冠頂有華鬘四披紫袍帛帶粟田好學屬文進止有方且求書藉武后宴之賜金銀授司膳卿

開元初年入貢

仍遣粟田復朝請從諸儒授經詔四門助教趙玄峽即鴉臚寺為師獻大幅布為贄悉賞物貨書以歸其副朝臣竹滿恭準不肯去易姓名曰朝衡歷佐補關儀友文多所談載久乃還

開元四年入貢

彼國寶龜二年遣僧正玄昉入朝貢物

開元二十四年入貢

遣二僧靈仙行賀又唐禮五臺山學佛法

元和元年入貢

夷遣騰元葛野與空海大師及延歷寺僧登入唐詣天台山傳教

會昌元年入貢

遣僧貢物入唐禮五臺佛法

光啓元年入貢

遣僧宗睿貢物入唐傳教

大曆十二年入貢

遣使表貢方物

天寶十二年朝貢

時朝衡復入朝貢物上元中擢左散騎常侍安南都護求內外經教及傳戒新羅梗海道更由明越州朝貢

建中元年入貢

夷遣使真人興能獻方物真人蓋因官而氏者興能善書其紙似蠶而澤之莫曉何物所造

貞元末年遣使入朝



其王栢武遣使入朝其學子楠免勢屠空海願留肄業歷二十  
年使者高階真人來請免勢等俱還詔可

### 貞元四年入貢

遣文明  
使貢物

### 後梁龍德中入貢

遣僧寬建  
入貢方物

### 宋雍熙元年入貢

夷遣僧使大周然與其徒五六人浮海而至獻銅器十餘事并  
本國職員及年代紀各一卷大周然衣綠自云姓藤源父為真  
連○真連官名其國五品職也○大周然善隸書不通華言問  
其風俗但書以對云國中有五經書及佛法白居易集十七卷  
並得自中國交易用銅錢文曰乾文大寶銀以貢賦國王自古  
傳襲王今六十四世文武僚吏皆世官其皇系詳見年代紀上  
聞之嘆息謂宰相曰此島夷耳乃詐遐久其臣亦繼襲不絕此蓋  
古道也中國自唐字之亂郡縣分裂梁周五代享歷尤促大

世胃鮮能嗣續朕雖得繼往聖實夙夜寅畏訓求治本不敢  
逸建無窮之業垂可久之範亦以為子孫之計使大臣之後世  
襲祿位此朕之心焉又云其國多中國典籍大周然來復得孝  
經一卷即鄭氏註越王孝經新義第十五卷即唐太宗子越  
王真新義者記室參軍任希古等撰也皆金縷紅羅標木品為  
軸後求諸五臺許之令所過給食又求印本大藏經詔亦許之

### 端拱元年夷僧奉表來謝并貢方物

大周然遣弟子喜奉表來謝曰日本國東大寺大朝法濟大師  
賜紫沙門大周然啓傷麟入夢不忘漢主之恩枯骨今歡猶亢  
魏氏之敵雖云羊僧之拙寧忘鴻儒之恩周然誠惶誠恐頓首  
頓首死罪大周然附商船之難岸期魏闕于生涯望落日而西  
行十萬里之波濤難盡顧信風而東別數千里之山岳易過安  
以下根之卑適詣中華之盛於是宣旨頻降恣許荒外之跋涉  
宿心克協歷觀宇內之環奇况乎金闕曉後望竟雲于九禁之  
中巖局晴前拜聖登于五臺之上就三藏而稟學巡數寺而優  
游遂使蓮華迴文神筆出于北闕之北貝葉印字佛詔傳于東  
海之東重蒙宣恩忽趨來跡季夏解台州之纜孟秋達本國之  
郊爰待明春初到舊邑緇素忻待侯伯慕迎伏惟陛下惠濫四  
演恩高五嶽世超黃軒之古人直金輪之新大周然空辭鳳凰

之窟更還... 帝念之深... 不勝慕恩... 頭受戒僧... 月八日又... 子念珠各... 一納法螺... 一合納三... 狀一卷又... 瓶水瓶鐵... 枚螺鈿梳... 螺鈿書案... 皮籠一納... 紅絲鈿泥... 雙石疏黃... 七百劍

咸平五年來貢

建州海商周世昌... 言至上皆... 無所取詢... 各年疏上... 人不習戰... 吉時裝錢... 遣還

景德元年入貢

遣僧寂照等八人... 寓甚妙凡... 天聖四年入貢却之

天聖四年入貢却之

十二月明州言日本國... 詔却之其後亦未通朝貢商賈時有傳其物貨至中國者

熙寧五年夷僧獻方物

僧誠尋至台州止天台國清寺願留州以聞詔使赴闕誠尋獻銀香爐木槌子白琉璃五香水晶紫檀琥珀所飾念珠及青色織物綾神宗以其遠人而有戒業處之開寶寺盡賜同來僧紫方袍是後連貢方物而來者皆僧也

元豐元年入貢

使通事僧仲回來賜號慕化懷德大師明州又言得其國太宰府牒因使人孫忠還遣仲回等貢絹一百疋水銀五千兩以孫

忠及海商而貢禮與諸國異請自移  
牒報而答其物直付仲回東歸從之

### 乾道九年入貢

始附明州綱首以方物入貢倭船火兒滕太明歐  
鄭作死部捕大明付其綱首歸治以其國之法

### 淳熙三年入貢

### 元至元八年遣使入朝

九月高麗王植遣其通事別將徐稱導送趙良  
弼使日本日本始遣彌四郎入朝帝宴勞遣之

### 至元九年遣使來朝却之

二月樞密院臣言奉使日本趙良弼遣書狀官張鐸來言去歲  
九月與日本國彌四郎等至太宰府西守護所守者云曩為高  
麗所詒屢言上國來伐豈期皇帝好生惡殺先遣行人下不置  
書然王京去此尚遠願先遣人從使回報良弼遣繼同其使二  
十六人至京師未見帝疑其國主使之來云守護所者詐也  
翰林承旨和禮遜霍孫以問姚樞許衡等皆對曰誠如聖言彼  
我加兵故發此輩伺五口強弱耳宜示之寬仁且不宜聽其入朝  
從之是月高麗王植致書日本五口以書往令必通好太親  
報

### 至元十四年遣使易錢

日本遣商人持方  
物來易錢許之

### 明洪武二年入貢

太祖高皇帝混一寰宇濶海之外莫不臣僕惟日本未至乃遣使臣趙  
秩繼論之○詳見倭事畧○其王良以乃遣僧祖來進表箋  
貢馬及方物并僧九人來朝  
詔賜祖來等文綺及僧衣比辭遣僧祖關等八人護送還國  
仍賜良懷大絨  
曆及文綺紗羅

### 洪武十二年入貢

夷船一隻稱貢綠無表文却之  
來人分發雲南川陝三邊安插

洪武十三年入貢

遣僧言馬及茶布刀扇之類亦無表文以其私貢不納來人仍發三邊安插

洪武十四年入貢

七月國王良懷遣僧如理貢馬十四匹及方物通譯來人船花名乃命行取赴京宴賞歸國○會典記十二年遣使來貢七年拾四年貢者作發三邊安插與南京禮部案不同必記者之悞耳○通志作却其貢

洪武十五年入貢

使歸廷用入貢方物厚賞回還明州備倭指揮楊瑄在京隨駕時交通樞密使胡惟庸替遣宣使陳得中密與瑄通令將歸廷用誣為倭寇分用賞賜中書省舉奏其罪流賢日本

洪武十六年詔絕日本之貢

賢流三年逆臣胡惟庸暗遣人充宣使私往日本取回此備練兵四百與僧如理來獻巨燭中藏火藥兵具意在圖

上大怒磔賢于市乃降詔責其君臣絕其貢祖訓云以日本隔海僻在壹隅得其地不足以供給得其民不足以使令故不興兵致伐著為訓章絕其往來

永樂二年入貢

上命太監鄭和統督樓船水軍十萬招諭海外諸蕃日本首先納款擒獻犯邊倭賊二十餘人即命治以彼國之法盡蒸殺之金銅銀猶存爐灶遺址在荊頭堰降勅褒獎給勘合百道定以十年一貢船止二隻人止二百違例則以寇論制限進貢方物○馬鎧○硫黃○貼金扇○牛皮○鎗盔○蘇木○塗金裝綵屏風○劍○灑金厨子○灑金手箱○灑金木銚角盃刀○灑金文臺○描金粉匣○描金筆匣○水晶數珠○抹金提銅鉢○瑪瑙

宣德元年入貢

入貢人船踰數刀劍過多時諭來使今後貢船不過三隻使人毋過三百刀劍毋過三千不許違禁

宣德七年入貢

來使不知禮法  
甚擾於民禁之

### 宣德十年入貢

并奉表謝恩以八  
年遣使吊喪也

### 正統七年入貢

時貢船九隻使人千餘分發境清天寧各寺安歇  
朝廷雖責其越例以遠人慕化亦寬容之八年六月使回迷失使頭晉  
福二人在樂清沙嵩膝嶺坊長孔希名獲解把總遣回普福在  
途悲感有詩云來遊上國見中原細嚼青松咽冷泉慈母在堂  
年八十孤兒為客路三千心懷壯闊浮雲外身在西山返照邊  
處處朱門花柳巷不知何日是歸年

### 天順二年入貢

京師燕賞豐渥相載而歸

### 成化二年偽貢

時都指揮張蕞洞燭  
其偽貢之奸而去

### 成化十一年入貢

諸使詣京沿途騷擾  
朝廷為禁約之

### 成化二十年入貢

六月使臣周璋入貢  
勅諭彼王知會自後宜恪遵宣德中事例也

### 弘治八年入貢

五月差使壽奠入貢方物赴京沿途生事至濟寧強買貨物彼  
此殺傷罪及解官府照磨童釗指揮魏政提舉王昭俱降調通  
事林春充軍次年使歸司府失於檢點致野人朱縞填欠貨物  
而去

### 正德四年入貢

五月正使宋素卿副使源永春貢方物請祀孔子儀注朝儀孔  
子中國聖人不當為夷狄藝瀆不許素卿者即鄞人朱縞其家

鬻於夷商湯四五郎越境亡去至是充使入貢重賂逆瑾蔽覆其事蓋縞在倭國偽稱宗室苗裔傾險取寵輔廢奪嫡手功要利而夷夏之釁遂釀於茲

### 正德八年入貢

五月夷船三隻使僧桂梧貢方物越歲而去

### 嘉靖二年入貢

四月夷船三隻譯傳西海道大內誼與國遣使宗設謙道入貢越數日夷船壹隻使人百餘復稱南海道細川高國遣使瑞佐宋素卿入貢道至寧波江下時市舶太監賴恩私素卿重賄坐之宗設之上且貢船後至先於盤發遂致兩夷讐殺毒流塵市宗設之黨追逐素卿直抵紹興城下不及而還至寧波脇寧波衛指揮袁進奪舟越閩而遁時備倭都指揮劉錦追賊戰沒於海定海衛掌印指揮李震與知縣鄭餘慶同心濟變一日數警而城以無患賊有漂入朝鮮者國王李懌擒獲中林空古多羅械送京發浙江按察司與素卿監禁候法同勘處者凡數十次而夷囚竟死於獄倭奴自此懼罪逋誅不敢

款關者十餘歲

### 嘉靖十七年入貢

五月夷船三隻使僧古昂副使僧周良持方物表貢且求還前遺物法司以事已經亂貨應入官且無從索之良等乃不敢言朝廷復中十年一貢之例責令送還正德以前勘合更給新者遵照入貢

### 嘉靖二十三年入貢

是年六月夷船一隻使僧什壽光等二百五十八人稱貢驗無表箋且以非期却之

### 嘉靖二十六年入貢

四月使臣周良人船踰例且非貢期朝議欲却之以其遠來効順且貢期止隔一年乃發外海畧山停泊至明年而後納之

### 萬曆二十八年恭順納款

丙午海方貢

卷之九

二十一

錢印

四月十六日原救朝鮮南兵營委官千總毛國科船一隻自日本還內有倭夷人等據稱倭國將福建原往烏尾商船用價修葺雇覓舵工夥長稍水資送飯米一百二十石共約費銀二百餘兩差倭將一員喜右衛門帶領頭口倭從通事及福建原差偵探人役王楫等三名并華夷稍水共四十四名齋波國旗號沿途護送毛國科并隨從戴恩董昇等及原日先後被擄閩浙各處商人王君翰張蓋二等二十餘人閩人居多又朝鮮被擄男婦七名口又將福建海上賊首李明等八名同夥倭賊三九郎等三名共十一名各時緝前來欲至福建轉送原委衙門以表島主恭敬

天朝之意隨風飄至浙江昌國衛海洋據署備倭把總許好學報稱據

南哨牛欄基哨官俞大益揭報

督撫軍門劉 批仰兵巡海道審明解詳奉經備行譯審擬寧波府知府張佐治會同推官何士晉呈詳審得毛國科自日本回還據稱先從朝鮮軍前差姓今係倭酋送歸似與東事相涉然無執照可憑查其所稱緝解賊盜既係福建人氏又有福建偵探二人其事委屬福建况有印信譯票為照其中隱密事情又難懸度合無將本船華夷各色人等連船就近解發閩省就獲勘議具

中情偽終不可測仍多差兵船伴送至彼交割以防竊發敢

誑之奸等因連人解送本道按察使范 逐一面審事清與該

府會審無異查其先手偵探官民王楫馬一松林瑞等二名原

係福建差探先年被擄人王君翰張蓋二王禮夏翁尾汲科王

必寬周璘林董等八名俱福建人告被盜劫失王高光國一名

雖係歙縣人亦為見獲盜所害欲與對理時解強盜倭賊李明

凍文秉石二郭春林貴來進陳明吾許天求八名俱福建人與

同夥倭賊三九郎喜助彌九郎三名共二十一名各稱事在福

建倭官烏原喜右衛門尉宗安并倭目倭從等一十四名在船

索債倭人一名並水稍華夷人等原係護送同來其中事情皆

屬福建委應如府會議通解彼中就近審結及該本道覆看得

毛國科羈倭三載泛萍而歸帶有被擄回還多人彼國差官護

送自謂行間用術使夷人恭順似有勞績矣然審無差委明文

難以盡信若馬一松等執有福建漳南道原給偵探倭情信牌

且口稱有先年被擄華人許儀後等密報倭情書揭及譯審倭

官各吐情由其始也因福建軍門差官至彼偵探兼以宣布

朝廷德威而夷人懷服今來也因王楫等十餘閩人而遣官送歸且又

縛綁強盜解還福建發落慮行舟有阻給以彼國號旗便行果

如所吐是皆由福建密行籌畫以致倭夷恭順而來該省積慮

遠猶各役奉公竭力俱當赴福省以便參詳強盜李明等亦應

聽彼中審處雖夷情叵測不可遽信而福建偵探原差則有牌

票可憑但程途遙遠合行多撥官兵船隻沿途護送以免他虞  
等因呈奉

本都院劉 批仰布按二司會議通詳諒布政司左布政使趙  
右布政使吳 按察司按察使李 會呈看得千總毛國科  
先年奉經畧密令往倭用間行術在彼羈滯三年今始得歸王  
楫等三名稱係福建差探倭情王君翰等八名稱係先年被擄  
之人與強盜李明等俱福建人三九郎等三賊雖係倭人實係  
李明等夥賊各亦稱事在福建至倭官喜右衛門及倭目倭從  
十四名與華夷水稍等人原係護送國科鈔至福建轉送原委  
衙門以表恭順夫國科既稱係奉委行間則東事告捷本官與  
有功焉至於王楫等稱係差探倭情有漳南道原給印信牌票  
可憑強盜李明等與先被擄王君翰各稱係福建人倭官倭從  
又稱護送國科等至福建雖其中真偽不可盡知而據審報各  
情節其事俱在福建難以臆斷相應照道府原議通解閩省就  
彼查審處分仍多撥官兵船隻護送至彼交割等因呈奉

本都院劉 會同 巡按御史李 看得朝鮮之役倭衆遁歸實由經畧經理當事  
諸臣仰稟

籌筭克彰鴻伐然當是時諸將臨敵決策用間施奇即如毛國科所云  
奉差往說臣等不敢盡必其無第其言涉矜詡事無確憑臣等

亦不敢盡信其有惟是日本今者歸我差官獻我海寇并備官  
役船隻護送行據道府參遊各官譯審情狀似恭彼其厭兵而  
稱禍乎不可知其借事而規我乎亦不可知臣愚以為此一事  
也要在勘處得宜斯于

國體增重內之可以弭沿海之釁外之可以結束事之局然非素肩  
其事索其情者必不能處也今據司道會議王楫等差探倭情  
有漳南道印信牌票可憑強盜李明等俱係福建人倭官倭從  
又稱護送毛國科等欲至福建轉送風飄及浙且檢有許儀後  
郭國安等書揭事閩機密情在閩中浙省難以臆斷相應通解  
彼省查審處分况事閩首渝約以來福建撫臣殫心籌畫多方  
偵探凡日本一動一靜靡不先知內地恃以為備浙省海禁素  
嚴內外片帆不通第藉閩之告戒從事臣等所謂素肩其事索  
其情者固自有在而于以尊

國體弭海釁完東局而垂遠烈者非異人任矣除將千總毛國科等  
件同倭官倭從烏原喜右衛門尉宗安等併押海賊李明等多  
撥兵船防護徑由海路解送福建督撫衙門聽其查勘請

旨處分相應具  
題

謹按外夷自越裳氏重譯來獻之後君天下者於是有侈心焉



不知戎狄交侵無損周室之盛呼韓稽顙何補漢祚之衰是故  
明主內修外治彼倭貢者其來不足喜其去不足怒也

倭國事畧

日本即古倭奴國也去中土甚遠隔大海山島為國邑隋書記

百濟新羅東南其地形類琵琶地勢東高下東西數千里南北數

百里九州居西為首肥前肥後豐前豐後前筑後日向大隅薩摩陸奧居東為尾至山城旱程七

十五日舊云陸奧為頭山城居中乃彼國之都也其國君以王為姓

以尊為號後改稱皇初居日向筑紫宮後徙山城國文武僚吏皆世

其官有德仁義禮智信大小十二等及軍尼伊尼異諸名山城以東

地方廣邈雖倭奴遠服賈者不能閱歷而知况華人乎故其島之數

可考按舊圖山城以東中為近江伊賀尾張三河美濃飛彈信濃上野陸奥北邊海為但馬丹後若佐加賀越前越中越後出羽甲

裴常陸南邊海為攝摩攝津太河內遠江駿河伊豆相摩武藏下野東北懸海則為佐渡在兩懸海則為志摩七島上總下總安房

而其間廣狹至到有不能考者今姑擬曾之所聞者而述之山城之

南為和泉其南海魯泊舟者為阿贊介撒几為歪又其南為沙界其地

方甚沙界之東南為紀伊東為三河出海之口為濱大海紀伊之西

為伊勢北為三河其界為山城之西為丹渡左為攝津其界為阿家世

奴乎辣為素埋為男女懷東南懸海為安防州左之西為攝摩其界為邪敗為舍箇世為右

為但馬右之西為因幡丹渡西為美作左為附前其界為九什麼船

大左之西為備中出鐵其界為山子加為言以乎嘸為右為因幡右

之西為伯耆沿海俱白沙無魯可泊其鎮為家殺記為倭美作之

西為備後之北境其界為一子談一知為于加出雲之南境其界

亦為山子介為欽子溪為戶流為非賴哈喇為備後之

為安藝其界為翁家搭曰昆敗為法子加一知為窟撒子出雲之

為石見出銀與銅其界為南高番馬為番馬安藝石見之西為

山口國即古之周防州也橫直二百四十里其南瀆海之界為翁哥

奴失記為奴羅市米其北邊海之界為斯殺為賣抵哈山口之西為

長門橫直皆二日程界為花浦為薰州為番關渡在焉其西早關為

抽分司記為倭委北至三島懸海三百五十里關渡在焉阿介馬失記

暮治為其南為豐後橫直皆六百里其界為福乃為倭几奴法賣又

其南為日向橫直皆三百六十里豐前之西北為筑前橫六百五十

其界為右勢為加菩里為加打也馬為多賣里為一萬字為奴打為

世加為經字里為多罷為密那多為法哈噠即博多之別名也其北

離伊岐島海西南為筑後橫直皆二筑後之南為大隅其南濱海之

西五百里

思迷今之人訛傳為懸海懸海乃大漁州 **大隅之西為薩摩** 橫直皆三百六十

也 大隅與日向薩摩等連壤名為九州 十里其界為暗字喇為起麻子記為羊理南為康國什磨為罷里 **豐**

為拖馬里為強頭馬里為鸚哥里為年市米為仙臺為審字署

**後東南懸海為土佐為伊豫為阿波阿波相近懸海為炎路土佐豐**

**後之間為佐加關** 土佐至佐加關海面一百八十里 **薩摩之北為肥後**

橫直皆五百里其界為牙子世六為阿麻國撒為昏 **又其北為肥前**

為一國撒介烏喇為開懷世利為壁加什為什壁加 **又其北為肥前**

橫直皆五百里其界為鐵祭為言奴氣子為法司奴一計為客舍其

內沿河泊舟交易之處為倭磨喇為知十歪為法一溪為夜間迷為

坐迷子為迷坐骨知為一掃拂為愛奴乎喇為世子為迷古里 **肥前**

為失撒為喃哥呀為雄婆哥為松本一名馬子喇為法麻撒几

**西懸海為平戶** 東西海面四十里西北至平戶之西為五島 懸海而生

其中有界可泊乃日本西境之盡處也過此西行越五六日四望無

山直抵陳錢壁下此島與薩摩相去一千五百里與肥前相去四百

三十里與平戶相去二千五百里五島至山日必由平戶經過其界

為乃路為倭齊家為衣屋奴密為通記為達奴烏喇為烏苦為話

**北為多藝為伊岐** 橫直皆七十里至對馬島 為對馬島 橫三百里其南

哈東南為佛乃哥世西北為堆沙几為山谷 **其西北至高麗也必由**

為撒思乃為知六磨為你打北為倭奴烏喇 **對馬島開洋** 各島之人俱至堆沙几撒思乃山谷三界開

洋至高麗之則失多順風一日約五百里 **南至琉球**

**也必由薩摩州開洋順風七日其貢使之來必由博多開洋歷五島**

**而入中國因造舟水手俱在博多故也貢船回則徑收長門因抽分**

**司官在焉故也若其入寇則隨風所之東北風猛則由薩摩或由五**

**島至大小琉球而視風之變遷北多則犯廣東東多則犯福建** 彭胡島分

鯨或之泉州等處或之 **若正東風猛則必由五島歷天堂官渡水而**

梅花所長樂縣等處 **視風之變遷東北多則至烏沙門分鯨或過韭山海關門而犯温州**

**或由舟山之南而犯定海** 經大猫洋入 **犯象山奉化** 由東西厨 **犯昌**

金塘蛟門

國入石浦關犯台州

入桃渚海門松門諸港

正東風多則至李西魯壁下陳錢分艚

或由洋山之南而犯臨觀

過漁山兩頭洞三姑山入聖浦則犯紹興

犯寧波之龍山觀海犯錢塘

過大小衢徐公入龍山則薄省城或由洋山之北而犯青南

噴潭而西犯太倉

過馬蹟潭或過南沙而入大江

鎮若在大洋而風歛東南也則犯淮楊犯登萊

過茶山入瞭角嘴涉谷

灣港則犯楊州再越而北則犯登萊

若在五島開洋而南風方猛則趨遼陽趨天津大

抵倭船之來恒在清明之後前乎此風候不常屆期方有東北風多

日而不變也過五月風自南來倭不利於行矣重陽後風亦有東北

者過十月風自西北來亦非倭所利矣故防春者以三四五月為大

汛九十月為小汛其停撓之處焚劫之權若倭得而主之而其帆檣

所向一視乎風實有天意存乎其間倭不得而主之也向之入寇者

薩摩肥後長門三州之人居多其次則大隅筑前筑後博多日向攝

摩津州紀伊種島而豐前豐後和泉之人亦間有之乃因商于薩摩

而附行者也日本之民有貧有富

如攝摩伊勢若佐博多其人以商為業其地方街巷風景宛如中華

富者各數千家有積貲至百萬者又如有淑有慝

如薩摩之鸚哥里方數千里其邑長

安慶能納民于執物無一人為盜又如宮島人不嗜殺人有不平事

但詣神廟罰錢又如紀伊之頭陀僧三千八百房專習武藝殺人而

不犯中國富而淑者或登貢船而來或登商船而來凡在寇船皆貧與為

惡者也山城君號令不行徒寄空名於上非若我中國禮樂征伐自

天子出大一統之治也山口豐後出雲開三軍門如中國總督府之義各以大權

相吞噬今惟豐後尚存亦不過兼并肥前等六島而已

兩浙一安方類考續編

卷之九

肥前肥後筑前筑後豐前

豐山口出雲以貪滅亡 山口原并國十二曰石見長門安藝備前備後 歸其地山口長子死焉其君亦為陶殿所殺豐後君以其弟攝山口事吞安藝安藝殺之嘉靖三十六年山口無君豐後獨稱雄焉山城君金印勘合久為山口所有向來入貢俱山口自主山城惟出名而已陶殿之亂宮殿勘合俱焚金印亦損一角不知所歸貢自此絕矣 欲望彼國之約束諸夷斷斷乎不能也

畿內部

州五

山城

太河

河内

和泉

攝津

右共統五十三郡

畿外部

道七

東海道

伊賀 伊勢 志摩 尾張  
 三河 遠江 駿河 伊豆  
 甲斐 相摩 武藏 安房  
 上總 常陸

右共統一百一十六郡

西海道

肥前 肥後 豐前 豐後  
 肥前 肥後 日向 大隅  
 薩摩

右共統九十三郡

南海道 六州

紀伊  
伊豫

炎路  
土佐

阿波  
讚者

右共統四十八郡

北陸道 七州

若佐  
加賀

越前  
能登

越中  
佐渡

越後

右共統三十郡

東山道 八州

近江  
上野

美濃  
下野

飛彈  
陸奥

信濃  
出羽

右共統一百一十二郡

山陽道 八州

攝摩  
備後

美作  
安藝

備前  
周防

備中  
長門

右共統六十九郡

山陰道 八州

丹波  
伯耆

丹後  
山雲

但馬  
石見

因幡  
隱岐

右共統五十二郡

海防部

島三

伊岐

對馬

多藝

右各統二郡

驛

元四百一十四

戸

可七萬餘

課

約八十八萬三千三百二十九

寄語島名

山城羊馬失羅

筑前職骨前

太和野馬多

筑後職骨骨

河内茄懷知

豐前字前

和泉因字米

豐後蓬哥

攝津子弩因你

肥前非前

伊賀衣加

肥後非谷

伊勢衣舍

日向尤加

志摩

大隅阿思米

尾張倭阿里

薩摩撒子馬

三河迷茄懷

遠江

紀伊乞奴苦藝

炎路山奴計

駿河

阿波挨懷齊

伊豆因慈

讚耆

甲斐既怡苦藝

伊豫伊右

相摩

土佐拖撒

武藏木撒暑

山口即周防羊馬窟

安房阿宅

美作迷馬撒家

備前避然

上總茄迷倭撒

下總什麼倭撒

備中避晝

常陸

備後避卧

若佐壞加柵

安藝阿計

越前日智前

攝摩法里馬

越中日晝

長門奴茄多

越後日清谷

丹波丹白

加賀坑茄

丹後丹哥

能登奴朵

丙所海防類考卷之九

但馬 變什麼

佐渡 沙渡

因幡 美奴白

近江 多島米

伯耆 花計

美濃 米奴

出雲 困字木

飛彈 非大智

石見

信濃 申阿農

隱岐 和計

上野 康子計

伊岐 元計

女島

下野 什麼子計

陸奥 話收

多藝

出羽 迷外

宮島 迷挨什麼

五島 我島

男島 賀什麼

小島 科什麼

對馬島 則什麼

連島 卒賴甚麼

種島 他尼什麼

博多 花哈嗒

竹島 他計什麼

平戶

佐加關

三島 密什麼

寄語雜類

天文類

天 天帝

日 虛雷

月 禿計

星 付泥

風 有朱加前

雲

雨 挨迷

霧 吉利

雪 計伏六攸計

霜 名未辟滿

落雨 挨迷付魚

時令類

早 來運梭梭發耀

夜 搖落

午 非路

晚 搖撒田午

明 挨介水

暗 骨辣水

冷 三字水

暖 挨撮冰

今日 詐以呼鷄聲介喬



明日 挨迷亞失日

後日 亞撒里

昨日 傑奴

前日 阿多堆

日暮 非故路路

今日來 个阿耶俚

明日來 挨戊打俚

後日來 挨殺核耶耶俚

地理類

地 大樣禿智

山 羊賣耶賣

水 明東

海 烏彌

沙 何吉大水

石 依水在木古

火 非

鄉 羊埋俚

江 打各計

方向類

東 熏加

南 迷南來

西 義西

北 尤兀俚

前 日皆門利婆

後 吾失利

珍寶類

金 空措泥

銀 失祿措泥

珠 他賣

錢 前移

黃銅 中若佐

紅銅 鶯更措泥

水銀 明東措尼

好銅錢 姚禮善泥

人物類

皇帝 大利天玉家里官 大米烏野鷄

百姓 別姑常

公 翁知

大官 大大烏野鷄

婆 猶蒲翁妃

父 阿翁

母 發發

兄 挨尼

嫂 阿尼尤尼

弟 阿多多

妹 亞尼多一沒多

姊 亞尼

孀 完多

子 莫宿哥

姪 何義

女 莫宿眼

孫 阿奚胡來

丈人 子多

丈母 子多謬

叔 何治王官老前

丈夫 壽山

婦人 倭家倒

老 禿古要个

男子 何柰公姑

後生 倭家達

孩 歪鼻

親眷 新雷

姐夫 不哥迷

朋友 道門大聖滿門大

女婿 米哥

僕 三三子郎

小厮 歪背水

和尚 才老烏索

老實人 埋骨多

艱難人 胡柰故人門厥

強盜 六宿鼻隨

瞎子 眉骨賴

獨眼人 密較闊為

你 撫哥了梭里

誰人 格致

我 何埋住阿來社

徒弟 加食難

財主 女斗島賣

生得好 眉眉眉

外甥 萌哥

長子 難解水

媳婦 嫌妙報

長 吊

年少 華蓋

主人 床果桑

生得醜 魯歪尖

聰明 力哥

貴 他介水

賤 那望羊駝

富 烏多哥

貧 腮東旦

乞丐 寬需計

好淫 梭羅

年紀 一故都

麻子 莫入骨水

村 孫

拐 科水非計

賊 陸宿人

人事類

要 坡水水

不要 依也

立 達子

等待 埋祖

賤 羊逆路烏將卒

拿來 未低吉反俚未得

拿去 未底於古

相擾 括計括盆

亂說 思量骨多莫話介

看 覓見迷路

不送 何理解邵賣

嬉 挨核蒲

坐 移路阿將梭

病 羊埋依子

揖

罵 寬彼計乃俚話驚

軒 因彼計

詈 烏論羊埋水烏蠻爺

睡 密路

去 漫陀羅獺俚旦多

在 何故伊虜何耶路

不在 論速持疎

來 何耶俚吉人

便來 羊伴地何爺俚慢

回來 慢慢的耶俚

便去 密路

快來 發下何耶俚法古

送與我 面皮

愛惜 搖落扛蒲

怕 倭疎路路

出去 一一計

前行 殺鷄倭

行 挨龍門

喜 一啜水吡羅打步 說話 未納惹打俚

怠慢 難利骨多罵山奴

飲 那卷

獨樂 哥賣

羞愧 番助山水水

喫 信賣利

安排 蘇路

不來 未且盧買矢

走 法古

快去 法古計

打人生 亞達達个

借 脏路各夾

買賣 烏禮加

不喫了 禁哥

唱 嘔天

莫怪 哥面乃禮

多喫酒 何賢鼻旦

教 何水尤路

喫酒 麻黑殺鷄

那里去 陀姑移姑

添 所有路路

行路 的益磨滅

曉得 个个俚打夫火

賣 烏路無六

叫人 多奴

老實說話 買多濫多

痛 一輒水

起身 倭達的援

多多喫了 前行哥

遊 西孫步

還了 諧也數

不曉得 措賴路不夫打

殺 其奴瞎明郎

請人家那推多

慢慢的 買得買得

害 夫

不賣 烏魯賣加

怎麼賣 難為禮在

肚饑 勳大路水

哭 乃古

多少 一故類介

打胡子

有情 亞姊吉乃

無情 亞姊吉乃乃水

醉 遼帶

換 皆賀

無工夫 一絲擗水

惟發賴旦多堅固

死身大

腫刺大

喚 加右

笑 歪罷

活 吉打

買 加利

輸埋計打利

傷寒 雞骨

馬字 加計

類

耳 眉尾

口 骨止

鼻 發奈

肩 賣

手 鉄

足 挨身

心 个个路

頭 客成賴

鬚 薰計

髮 措朧夾迷

肚 發賴

指 尤皮

爪 卒腿

齒 法

器用類

小刀 磨過乃空客打

中刀 歪計柴需

大刀 濶中健打奈

刀柄 脫介俚

甲 大買路

弓 油米

盒子 剛白哥

紙 措袂加迷

硯 孫助但專力子

砂石 措路依水

筆 粉地

墨 踈煤

山所安... 卷之... 二二口

薄紙 沃蠻子

扇 黃旗

鎖 哥利素

厚紙 沃速水

船 浮泥

針 快利法利

鑰匙 坑其

鑊 雞皮

磨刀石 依水

泥銅扇 法古黃旗

簾 花雞

泥金扇 空措泥黃旗

等子 發介俚

小箱 法哥

硯箱 孫助利法哥

酒盞 曬加藤計

鋸 拿剛繫利

碓 曬賴沙賴

銀珠 失祿挨措不

鏡 坑皆彌

枕 麻骨賴埋骨賴

麝香 討哥

漆 烏論水

蓆 不奴

木香 大哥哥

傘 隔落隔曬

盤 何水雞

沉香 況哥

筋 法水

碗 依吉貼灣

酒瓶 哭笋昆皮

梯 課小飛計

香 宣哥

衣服類

衣服 乞麻俚

靴 骨都

鞋 水托里失其里

箬帽 搖婆俚

錦 歪帶

氈衫 迷奴

手巾 達昂个

綿布 木綿

夏布 奴奴綿

被 伏思麻

飲食類

茶 解素

酒 曬箕

白酒 明東曬箕

燒酒 隔辣曬箕

老酒 福祿晒

飯 密黍

飲酒 晒加乃

鹽 尖河收河

喫飯 密黍阿羅

醬 彌沙

米 科眉科眉

油 松蒲類

大麥 烏蒙崎

小麥 柯蒙崎

穀 暮米倭米

羹 水路

荳 磨米

肉 怒怒

筭 乾大吉糯古

醬 瓜可羅米糯

花木類

杉 松計

檜 去那雞

松 埋止

梅 子面婆水

芥 惹辣水

菜 菜

瓜 烏埋

麻 莫入骨水

茄子 乃沈皮

鳥獸類

牛 胡水

狗 意奴

猪 豕豕

鷄 振泥板此泥環多鷄解加

馬 烏馬

魚 遊河

蟹 措泥

蠶 失辣水

羊 子其

鼠 眠助未

數目類

一 丟多子丟微叫多 一箇 个利

二 扶連子丟但多

三 密子條但多

四 學子搖搖做

五 意子子難難多

六 後子

七 乃乃子

八 效子

九 个个乃子

十 多

十一 多多丟連子

五十 大

百 法古

千 借一貫

萬 慢亦

通用類

有 挨路迷路

無乃

好 高高的姚鎖盧

極好明哥多

不好由無乃

大 加小思姑柰何詩

小 發節

少 素古乃水

多 快都河河水

遠 多俟

近 的个

瘦 牙十大

短 迷加

細 相快大

朽 骨節路

厚 挨卒水

薄 温卒水

歪貨 不高歪賴水

破 羊鋸里里

不是 松田乃係

要緊 馬多合子

緩 慢大慢大

無用 設計

多有 何何水

未 慢大

香 于牌小

臭 骨節水

倭船

日本造船與中國異必用大木取方相思合縫不使鐵釘惟聯鐵引  
不使麻筋桐油惟以草塞罅漏而已名短水草費功甚多費材甚大非大  
力量未易造也凡冠中國者皆其島貧人向來所傳倭國造船千百  
隻皆虛誑耳其大者容三百人中者一二百人小者四五十人或七  
八十人其形卑隘遇巨艦難於仰攻苦於犁沉故廣福船皆其所畏  
而廣船旁陡如恒尤其所畏者也其底平不能破浪其布帆懸於桅  
之正中不似中國之偏桅機常活不似中國之定惟使順風若遇無  
風逆風皆倒桅盪櫓不能轉舵故倭船過洋非月餘不可今若易然  
者乃福建沿海奸民買舟於外海貼造重底渡之而來其船底尖能

破浪不畏橫風闊風行使便易數日即至也

凡倭船之來每人帶水四百斤約八百碗每日用水六碗極其愛惜常防匱乏也水味不同海水鹹不可食食即令人泄故彼國開洋必與五島取水將近中國過下八山陳錢之類必停船換水所以欲換者冬寒稍可耐久若五六月蓄之桶中二三日即壞雖甚清冽不能過數日也海洋浩渺風濤巨測程不可計遇山而汲亦其勢耳鹽盥沐浴海水山水皆可用或云浴海水令人膚裂近訪之不然但黑肌膚而已倭奴有一秘法煮泉一二沸置之缸中能令宿而不壞然亦不過半月久則不能也其至普陀必登者非換水亦非真欲焚香乃

况兵防虛實耳

倭好昔賈誼止三表五鉅之策知倭國之所好則餌在是而悟所以制之之術矣故志之

絲所以為織絹紵之用也蓋彼國自有成式花樣朝會宴享必自織而後用之中國絹紵但兀裏衣而已若番舶不通則無絲可織每

百斤直銀五六十兩  
取去者其價十倍

絲常因匱乏每百斤價銀至二百兩

布用為常服無

綿由染彼國花樣作

錦繡優人劇戲用

紅線編之以綴盾甲以束腰腹以為刀帶書帶

水銀鍍銅器之用其價十倍中國常

針女工之用若不通番無而止

通貢道每一針價銀七分

兩折每方須考價備

卷之七



鐵鍊

懸茶壺之用倭俗客至飲酒之後以茶啜已即以茶壺懸之不許着物極以茶為重故也

鐵鍋

彼國雖自有而不大大者至為難得每一鍋價銀一兩

磁器

擇花樣而用之香爐以小竹節為尚碗碟以菊花稜為尚碗亦以菊花稜為尚制若非觚雖官宦不喜也

古文錢

倭不自鑄但用中國古錢而已每一千文價銀四兩若福建私新錢每千價銀一兩二錢惟不用永樂開元二種

古名畫

最喜小者蓋其書房精潔懸此以為清雅然非落款圖書不用

古名字

書房粘壁之用廳堂不用也

古書

五經則重書禮而忽易詩春秋四書則重論語學庸而惡孟子重佛經無道經若古醫書每見必買重醫故也

藥材

諸味俱有惟無川芎常價一百斤價銀六十七兩此其至難至貴者也其次則甘草每百斤二十金以為常

氈毯

王家用青馬背氈官府用紅

粉

女人搽面之用

小食籠

用竹絲所造而漆飾者然惟古之取若新造則雖精巧不喜也小盒子也亦然

漆器

文几古盒硯箱三者其最尚也盒子惟用菊花稜圓者不用

醜

謹按日本所貢倭扇描金盒子類皆異物也其所悅於中國者皆用物也是彼有資於我而我無資於彼忠順則禮之悖逆則拒之

不易之道也若徇其求而愆期許貢無端互市斷斷乎不可

寇術 倭奴之勝我兵專以術也即以其術還治其人不必用古兵法蔑不勝矣故志之

倭夷慣為蝴蝶陣臨陣以揮扇為號一人揮扇眾皆舞刀而起向空

揮霍我兵蒼皇仰首則從下砍來

丙午年方員古蹟編 卷之二 二二九

又爲長蛇陣前耀百脚旗以次魚貫而行最強爲鋒最強爲殿中皆  
勇怯相參

賊每日雞鳴起蟠地會食食畢夷酋據高坐衆皆聽令挾冊展視今  
日劫某處某爲長某爲隊隊不過三十人或爲穿以詐坑

或結稻稈以絆奔

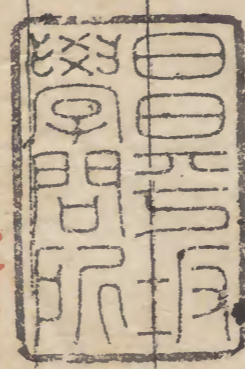
或種竹簽以刺逸

常以玉帛金銀婦女爲餌故能誘引吾軍之進陷而樂罷吾軍之邀

追

俘虜必開塘而結舌莫辨其非倭故歸路絕

思施附巢之居民故虛實洞知



天祿中平

