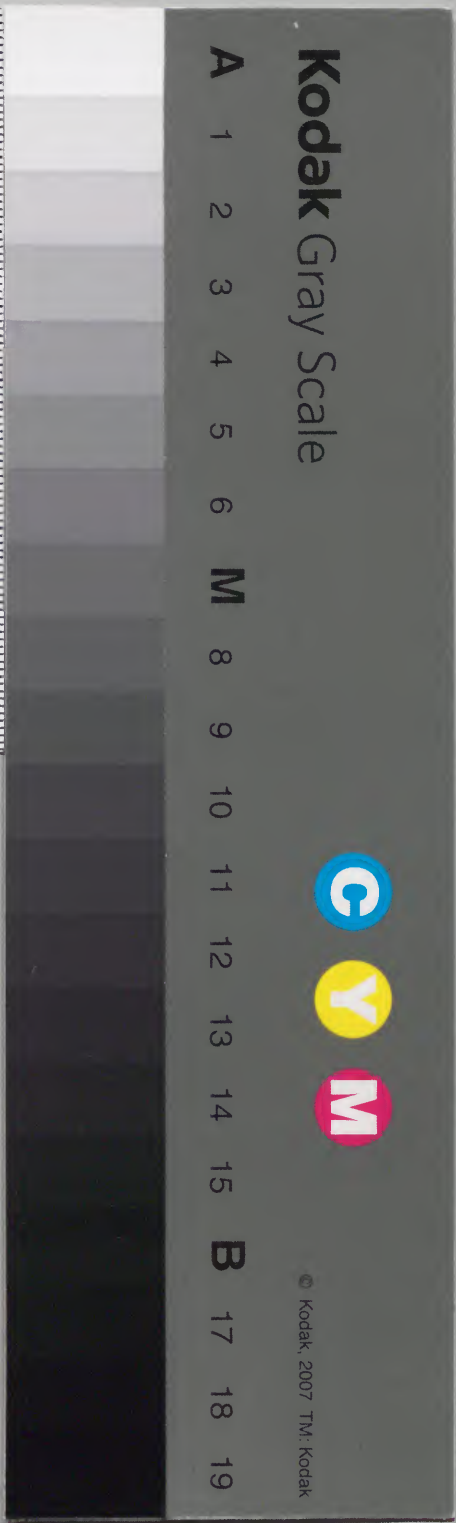


六帝素問直解

漢書門類			
一	二	九	六
九	六	一	五
號	函	架	冊

內閣文庫			
三	二	九	六
〇	九	六	一
函	冊	號	類

內閣文庫	
番號	漢 11969
冊數	8 ( 2 )
函號	300 167





黃帝內經素問卷之二

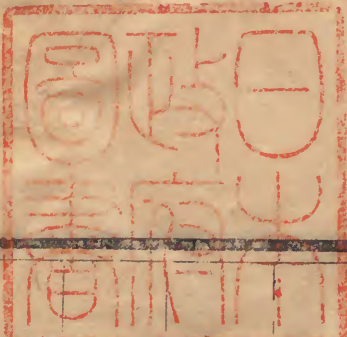
錢塘高世拭士宗註解

六節藏象大論第九篇

大論二字舊本誤傳四氣調神下今各改正

六節者天以六為節天氣始於甲子地氣始於子子甲相合六十日而甲子周六六三百六十日以成一歲天有六六之節地則以九九制會也藏象者神藏五形藏四合為九藏神藏五開竅於耳目鼻口形藏四開竅於前後二陰竅雖有九其位惟六又神藏形藏合於三陽三陰之六氣猶之以六為節以九制會故曰藏象此篇為六微旨大論之提綱故曰六節藏象大論

○黃帝問曰余聞天以六六之節以成一歲人以九九制會計人亦有三百六十五節以為天也久矣不





知其所謂也。陰陽之理一奇二偶合而為三三而兩節以成一歲而人則以九九制會周天三百六十五度計人亦有三百六十五節以為人身之天地久矣帝舉以問始欲詳明天人相應之道也岐伯對曰昭乎哉問也請遂言之夫六六之節九九制會者所以正天之度氣之數也天度者所以制日月之行也氣數者所以紀化生之用也。天度周天三百六十五度也氣數二十四氣之常數也六六之節九九制會所以正天之度正氣之數也故申明天度者所以制日月之行而有遲速也氣數者所以紀化生之用而有生殺也天為陽地為陰日為陽月為陰行有分紀周有道理日行一度月行十三度而有奇焉故大小月三百六

十五日而成歲積氣餘而盈閏矣。奇音箕○日月陰陽之行於天地也行有分野之紀日月陰陽之周於天地也周有南北道之理日行遲月行疾故日行一度月行十三度而有奇焉日一歲周天一月一月周天故大小月三百六十五日而成歲今止三百六十日復有小月是以積氣之餘而立端於始表正於中推餘於終而天度畢有盈閏矣立端於始表正於中推餘於終而天度畢矣。上古樹八尺之臬度日影以正東西是立端於始也參日中之影與極星以正南北是表正於中也周天三百六十五度四分度之一推日之行度氣盈五日有餘朔虛五日有餘以終一歲之數是推餘於終也始中終合氣數以推之而天度畢矣帝曰余已聞天度矣願聞氣數何以合之。天度積氣餘而盈閏氣數則十五日為一氣一歲二十四氣無有所餘故問何以合之而岐伯曰天以六六為節地以九九制會。天度者成閏天之道



氣數者地之理。故天以六六為節。地以九九制會。制會者二九合三六。四九合六六。以成一歲。又四九合六六。又成一歲。其一九則合六而餘三。故兩歲有餘。以成閏。此氣數之合於天度。九九之制會於六六也。天有十日。日六竟而周甲。甲六復而終歲。三百六十日法也。天有十干之十日。日六竟而周甲。甲六復而終歲。此六六三百六十日之大法也。夫自古通天者。生之本。本於陰陽。其氣九州九竅。皆通乎天氣。故其生五。其氣三。地之九州。人之九竅。皆通乎天氣者。三才合一之道也。陰陽之理。不外五行。故其生五。五行之理。通貫三才。故其氣三。生五氣三。上下相通。自古為然。此引生氣通天論之言。以明三才合一。九九之制會於六六也。三而成天。三而成地。三而成人。三而三之。合則為九。九分為九野。九野為九藏。故形藏四。神藏五。合為九藏以應之也。由生五氣三而推論

之三才各具五行。故三而成天。三而成地。三而成人。三而三之。合則為九。以九而分應乎地。則為九野。九野即九州也。以九野而復應乎人。則為九藏。九藏即九竅也。形藏四。謂膀胱、小腸、胃、大腸。所以藏有形之物。故曰形神藏五。謂肝、心、脾、肺、腎。所以藏無形之氣。故曰神合為九藏以應之。謂膀胱、小腸、前陰、主之胃、大腸、後陰、主之是形藏四。而歸竅於前後二陰也。心、腎、主耳、肝、主目、肺、主鼻、脾、主口。是神藏五。而歸竅於耳、目、口、鼻也。藏雖有九。其位惟六。是九制會於六六。以明六節藏象之意。帝曰。余已聞六六九九之會也。夫子言積氣盈閏。願聞何謂氣。請夫子發蒙解惑焉。承氣餘盈閏之岐伯曰。此上帝所秘。先師傳之也。天無言而四時成。此上帝所秘。帝曰。惟古聖能闡明之。先師傳之也。



請遂言之。遂猶直也。岐伯曰：五日謂之候，三候謂之氣，六

氣謂之時，四時謂之歲，而各從其主治焉。五日謂之候，如立春

五日，東風解凍，次五日，蟄蟲始振，後五日，魚陟負冰，者是也。三候謂之氣，一月凡二氣，三候十五日為一

氣也。六氣謂之時，一月二氣，三月則六氣而成時也。四時謂之歲，春夏秋冬四時以成一歲也。一歲有一

歲之主氣，一時有一時之主氣，而各從其主治焉。五運相襲而皆治之，終

之日，周而復始。時立氣布，如環無端，候亦同法。甲巳

土運治之，乙庚之歲，金運治之，丙辛之歲，水運治之，丁壬之歲，木運治之，戊癸之歲，火運治之，五運以次

相襲，而十歲之中，各主一時，而皆治之，一歲也。至終一歲之日，則周而復始，時立氣布，言一歲之中，四時

立，節氣布，更如環之無端也。候亦同法者，四時之歲，積候而成，與終暮復始，同一法也。故曰：不

知年之所加，氣之盛衰，虛實之所起，不可以為工矣。

此靈樞官鍼篇之言，引之以明六氣加臨而有盛衰，虛實也。年之所加，隨在泉之位，六氣各有客氣之相

加也。氣之盛衰，司天之氣，有太過而盛，不及而衰也。虛實所起，因氣之盛衰，而民病虛實所由起也。必知

此始為良工，如不知之，不可以為工矣。帝曰：五運之始，如環無端，其太

過不及，何如？承上文而問五運之周而復始，既如環無端，其運氣有太過不及，則何如？岐

伯曰：五氣更立，各有所勝，盛虛之變，此其常也。更平聲。

五運化氣，更立其歲，甲巳土勝，乙庚金勝，丙辛水勝，丁壬木勝，戊癸火勝，故各有所勝，其中有盛衰虛實

之變，此歲氣之常理也。帝曰：平氣何如？無太過，無不及，謂之平氣。岐伯曰：無

過者也。無過，不愆，常候也。帝曰：太過不及，柰何？以盛虛之

素問直解

卷二 六節

四



變為常則太。岐伯曰。在經有也。太過不及為運氣之常故在經有也此篇

乃歲運六氣之提綱。下經歲運諸大。帝曰。何謂所勝。論皆論太過不及淫勝鬱復之氣

上文五氣更立。各有所勝。乃五運化氣。土金。岐伯曰。水木火相生。各主一歲。非勝克也。故復問之。

春勝長夏。長夏勝冬。冬勝夏。夏勝秋。秋勝春。所謂得五行時之勝。各以氣命其藏。金匱真言論曰。春勝長夏。夏勝冬。冬勝夏。夏勝秋。所謂四時之勝。蓋四時者五行也。故曰得五行時之勝。由此言之。各以五行四時之氣而命其藏。蓋一歲之中。木火土金水五行相生。以主四時之氣。各以四時五行相生之氣。而命其藏。其中即有相勝矣。命藏者。如春勝長夏。帝曰。何以知其勝。五行是肝木勝脾土也。餘藏倣此。帝曰。何以知其勝。四時以知之。岐伯曰。求其至也。皆歸始春。五運主歲六氣主時求其主時

之氣至也。皆歸於始春之初氣。六元正紀大論云。六氣者。常以正月朔日平旦視之。觀其位。而知其所在也。未至而至。此謂太過。則薄所不勝。而乘所勝也。命曰氣淫。不分邪僻內生。工不能禁。未至而至。氣候未也。故此謂太過。太過則薄所不勝。而乘所勝也。薄所不勝。則制我者。而我薄之。寡於畏矣。乘所勝。則我制者。而我乘之。亢則害矣。命曰氣淫。不分。言主氣淫。縱太過。正氣混淆。不分別也。五藏應四時。氣淫不分。則邪僻內生。發為至而不至。此謂不及。則所勝妄行。而民病。工不能禁。

所生受病。所不勝薄之也。命曰氣迫。至而不至。氣候未至也。故此謂不及。不及則所勝妄行。如木氣不及。則我勝之土氣妄行矣。所生受病。則生我之水氣受病矣。所不勝薄之。則我不勝之金氣薄而侮之矣。命曰氣迫。言主氣不及。則所勝所生所不勝之氣。交相



通延而為病也。所謂求其至者，氣至之時也。謹候其時，氣可

與期。失時反候，五治不分。邪僻內生，工不能禁也。明申

所謂求其至者，乃四時氣至之時，不但始春為然。謹

候其春夏秋冬之時，則主時之六氣，可與相期。若未

至而至，至而不至，皆失時反候，則五行之主治不分，

致邪僻內生，發為民病，工不能禁也。此復申明四時

氣候，各有主氣，不必始春為然。所以補上文未盡之意。

帝曰：有不襲乎？四時六

厥陰終於太陽，相為承襲，即五運相襲而皆治之之義。故復問有不襲乎？岐伯曰：蒼天之

氣，不得無常也。氣之不襲，是謂非常。非常則變矣。天

之氣，不得無常。若主時之氣，不相承襲，是謂非常。非常則變異而災怪矣。帝曰：非常而變

柰何？非常則變，其變無窮，故復問之。岐伯曰：變至則病，所勝則微，所

不勝則甚，因而重感於邪，則死矣。故非其時，則微當

其時，則甚也。重平聲。變至則病，病有微甚。如風木

土為病，則微。如風木之氣，變為肅殺，則有燥金之病。

木不勝金為病，則甚。斯時而重感於邪，則死矣。故變

氣之至，非其尅我之時，則病微。當其尅我之時，則病甚也。帝曰：善。余聞氣合而有

形，因變以正名。天地之運，陰陽之化，其於萬物孰少

孰多，可得聞乎？非常而變，即以勝相加之義。帝故善

之氣也。因變以正名，命名之正，因於物極之變也。天

地之氣運，陰陽之變化，其於草木昆虫之萬物，有稟

四時五行之一二氣者，有稟四時五行之二三氣者，

有稟四時五行之全氣者，其氣孰少孰多，可得聞乎？

岐伯曰：悉哉問也。天至廣，不可度；地至大，不可量。大



神靈問請陳其方

度入聲量平聲○天體至廣不可

之天地陰陽萬物誠大哉神靈之間請陳其方方畧也

草生五色五色之變不可

可勝視草生五味五味之美不可勝極嗜欲不同各

有所通

勝平聲○草類甚繁有彩色有味草生五色而

五味而萬物莫不有味故五味之美不可勝極人之

嗜欲不同色味各有所通蓋五色通於神氣五味通

於形天食人以五氣地食人以五味

藏也人以五氣味為陰主地故地食人以五味

修明音聲能彰五味入口藏於腸胃味有所藏以養

五氣氣和而生津液相成神乃自生

藏如字下封藏同○氣無形故

五氣入鼻氣為陽故藏於心肺心榮色華於面故上

使五色修明肺主氣出音聲故音聲能彰此氣為陽

而上通於神氣也味有形故五味入口味為陰故藏

於腸胃味有所藏以養五藏之氣氣和而生則有形

之津液相成津液相成則神乃自生此味為陰通於形藏而復為神氣之所資生也

帝曰藏象何如形藏四神藏岐伯曰心者生之本神之變也其

華在面其充在血脉為陽中之太陽通於夏氣心者

主故為生之本心藏神以應萬事故為神之變也心

合脈其榮色故其華在面其充在血脉心屬夏火故

為陽中之太陽通於夏氣肺者氣之本魄之處也其華在毛其充

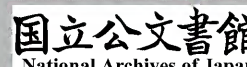
在皮為陽中之太陰通於秋氣肺者藏之蓋受朝百

氣而藏魄故為魄之處也肺合皮其榮毛故其華在



腎者主蟄封藏之本精之處也其華在髮其充在骨  
 為陰中之少陰通於冬氣腎者受藏五藏六府之精如蟄虫周密故主蟄封藏  
 之本而為精之處也腎合骨其榮髮故其華在髮肝  
 其充在骨腎屬冬水故為陰中之少陰通於冬氣肝  
 者罷極之本魂之居也其華在爪其充在筋以生血  
 氣其味酸其色蒼此為陰中之少陽通於春氣罷作  
 中舊本訛陽中今改正○肝者將軍之官如熊羆之  
 任勞故為罷極之本肝藏魂故魂之居也肝合筋其  
 榮爪故其華在爪其充在筋華爪充筋血氣乃行故  
 以生血氣酸肝味蒼肝色也肝屬春木故為陰中之  
 少陽通於春氣脾者倉廩之本榮之居也其華在唇四白其  
 充在肌其味甘其色黃此至陰之類通於土氣舊本混入

下段今改正脣音純即口脣餘篇倣此○靈蘭秘典  
 論云脾胃者倉廩之官故脾者倉廩之本消化水穀  
 穀消則脈道乃行水化則其血乃成故榮之居也脾  
 合肉其榮唇故其華在唇四白四白口四際之白肉  
 也肌亦肉也故其充在肌甘脾味黃脾色也脾乃陰  
 中之至陰故為至陰之類通於土氣此申明藏象而  
 為神藏五者如此胃大腸小腸三焦膀胱名曰器能化糟粕  
 轉味而入出者也形藏四胃大腸小腸膀胱也四者皆藏有形之物故名曰器又言三  
 焦者腸胃膀胱皆三焦之所主也靈樞榮衛生會論  
 云上焦出於胃上口中焦亦並胃中下焦別迴腸注  
 於膀胱而滲入焉故水穀者常并居於胃中成糟粕  
 而俱下於大腸而成下焦是上中下三焦之氣能化  
 腸胃之糟粕轉味而入於腸胃出於前後二凡十一  
 陰者也此申明形藏四而稟氣三焦者如此  
 藏取決於膽也府能藏物亦謂之藏膽為中正之官決斷所出膽氣升則藏府之氣皆升





故凡十一藏取決於膽也。上文五藏五府。今云十一藏。包絡與心相合也。故人迎一盛病

在少陽。二盛病在太陽。三盛病在陽明。四盛以上為

格陽。有有形之藏府經脈。合無形之三陽三陰。三陽主

迎。結喉兩旁之胃脈也。經脈論云。胃足陽明之脈。下

人迎。故人迎一盛病在少陽。少陽膽與三焦也。二盛

病在太陽。太陽膀胱小腸也。三盛病在陽明。陽明胃

與大腸也。四盛以上為格陽。格陽者。終始篇所謂溢

陽為外格也。此以人迎胃寸口一盛病在厥陰。二盛

病在少陰。三盛病在太陰。四盛以上為關陰。三陰主

藏以肺為先。故寸口之脈。以候三陰。寸口兩手寸部

之肺脈也。經脈論云。肺手太陰之脈。入寸口。蓋寸口

謂之脈口。又謂之氣口。脈口氣口皆屬太陰。終始篇

云。人迎與太陰脈口俱盛。五藏別論云。氣口亦太陰

內關也。此以寸口肺脈而候三陰之五藏也。人迎與

寸口俱盛。四倍以上為關格。關格之脈。羸不能極於

天地之精氣。則死矣。羸盈同。○上文一盛二盛三盛

與寸口俱盛。至四倍以上。為內關外格。內關外格。則

亢盛盈滿。無以復加。不能極於上。天下地之精氣。則

死矣。此神藏形藏合於六氣。六氣貴得其平。經脈不宜亢盛也。

○五藏生成篇第十篇

岐伯承上篇藏象之義。復論五藏之生成也。天主



○心之合脉也。其榮色也。其主腎也。岐伯承上篇藏象之義復論五藏之生成。五藏各有外合。脉者。心之外合。故心之合脉也。五藏各有外榮。色者。心之外榮。故其榮色也。五藏各有所主。腎者。心之主。故其主腎也。外合外榮者。藏之成。主者。藏之生。五行之理。制而後生。主者。生之謂也。火受水制。則水有餘。而木氣旺。木旺則生火。制之。乃所以生之。心肺肝脾腎之次序。亦制生之意也。

肺之合皮也。其榮毛也。其主心也。皮者。肺之外合。故肺之外榮。故其榮毛也。心者。肺之主。故其主心也。肝金受火制。則火有餘。而土氣旺。土旺則生金矣。肝之合筋也。其榮爪也。其主肺也。筋者。肝之外合。故肝外榮。故其榮爪也。肺者。肝之主。故其主肺也。木受金制。則金有餘。而水氣旺。水旺則生木矣。脾之合肉也。其榮唇也。其主肝也。肉者。脾之外合。故脾之外榮。故其榮唇也。其主肝也。

故其榮唇也。肝者。脾之主。故其主肝也。土受木制。則木有餘。而火氣旺。火旺則生土矣。腎之合骨也。其榮髮也。其主脾也。骨者。腎之外合。故腎之合榮髮也。脾者。腎之主。故其主脾也。水受土制。則土有餘。而金氣旺。金旺則生水矣。是故多食鹹。則脉凝泣而色變。多食苦。則皮槁而毛拔。多食辛。則筋急而爪枯。多食酸。則肉胝膈而唇揭。多食甘。則骨痛而髮落。此五味之所傷也。

泣。作瀉。下同。胝。音支。○制之。乃所以生之。

然未生之先。則有所傷。是故多食鹹。則腎氣太過。太過則心合之脉凝滿。而心榮之色變矣。多食苦。則心氣太過。太過則肺合之皮槁。而肺榮之毛拔矣。多食辛。則肺氣太過。太過則肝合之筋急。而肝榮之爪枯矣。多食酸。則肝氣太過。太過則脾合之肉胝膈。而脾榮之唇揭矣。多食甘。則脾氣太過。太過則腎合之骨

素問直解 卷二 五藏生 十



痛而腎榮之髮落矣。此五行相制制而未生，乃五味之所傷也。故心欲苦，肺欲辛，肝

欲酸，脾欲甘，腎欲鹹。此五味之所合也。多食則傷，適可則合，故心

欲苦，肺欲辛，肝欲酸，脾欲甘，腎欲鹹。此五味之所以合於五藏也。由此觀之，五藏不但合脉皮筋肉骨而

且合於五藏之氣。故色見青如草茲者死，黃如枳實

五味也。者死，黑如焔者死，赤如衄血者死，白如枯骨者死。此

五色之見死也。焔音臺，餘篇同。衄音胚。○有五藏之

則敗死。五藏之色，即五藏之氣也。五藏之氣，以色驗

之。草茲，死草之色，青兼白也。故色見青如草茲者死。

肝氣敗也。枳實，黃色兼青，故黃如枳實者死。脾氣敗

也。焔，烟塵也。塵，色黑兼黃，故黑如焔者死。腎氣敗也。

衄血，凝聚之血，赤兼黑也。故赤如衄血者死。心氣敗

也。枯骨，枯朽之骨，白兼青也。故白如枯骨者死。肺氣

敗也。此五色之見尅而死也。青如翠羽者生，赤如鷄冠者生，黃如

蟹腹者生，白如豕膏者生，黑如烏羽者生。此五色之

見生也。此舉五色之正。生於心，如以縞暴朱，生於肺

如以縞暴紅，生於肝，如以縞暴紺，生於脾，如以縞暴

括樓實，生於腎，如以縞暴紫，此五藏所生之外榮也。

縞，素白也。五色之生，精華內藏，更有含畜，皆如縞暴

則內光華，外潤澤，故曰此五藏所生之外榮也。由此

觀之，五藏不但榮於色，毛爪色味當五藏。白當肺，辛

唇髮而且榮於面之五色也。赤當心，苦青當肝，酸黃當脾，甘黑當腎，鹹故白當皮

赤當脉，青當筋，黃當肉，黑當骨。

合五色五味而總論之，則色味當五藏，白







不利也。內凝於經脈，則為瀦瀦。瀦瀦，滯不通也。下凝於足之三陰，則為厥。厥，陰陽不相順接而逆冷也。此凝於膚，凝於脈，凝於足。三者，乃血外行而不得內反，及其骨空，故為痺。以及於厥也。人有大谷十

二分，小谿三百五十四名，少十二俞。此皆衛氣之所

留止，邪氣之所客也。鍼石緣而去之。氣穴論曰：肉之大會為谷，肉之

小會為谿，蓋會之所在，即分之所在。故人有大谷十二分，凡會之處，各有穴名。故小谿三百五十四名，氣

穴論：凡三百六十六穴，今三百五十四名，尚少十二俞。少十二俞，即大谷十二分是也。凡此皆血氣之循

行，今血行而不得反其空，此皆衛氣之所留止。衛氣留止，即邪氣之所客也。邪氣所客，必藉鍼石緣而去之。緣，因也。因此鍼石去其病也。此一節承上文

外合外榮，言血氣通行通體，留止不行，則為病也。○

診病之始。五決為紀，欲知其始，先建其母，所謂五決

者。五脈也。

五藏之病，貴乎能診。診病之始，當有五決。以為之紀。所謂診病之始者，乃欲知其始。

當先建其母。母，病本也。所謂五決為紀者，即以五藏之經脈而決之也。

是以頭痛巔疾

下虛上實，過在足少陰巨陽，甚則入腎。

巨陽，太陽之脈。足太陽之脈。

上額交巔，下屬膀胱。絡腎藏，是以頭痛巔疾。足巨陽經脈病也。下虛者，膀胱之氣虛於下。上實者，頭痛巔

疾實於上也。巨陽主表，少陰主裏。故受病之過在足少陰。巨陽病不能愈，必從經脈而入藏。故甚則入腎。

狗蒙招尤，目冥耳聾，下實上虛，過在足少陽厥陰，甚

則入肝。狗，作駒。冥，同。駒，瞬視也。蒙，不明也。招，掉。搖也。尤，甚也。足少陽之脈起於目銳眥，從耳

後入耳中，出走耳前，駒蒙而掉搖且甚。經脈虛而風氣勝也。目瞑耳聾者，起於目入於耳也。上文頭痛為

上實，此蒙招為上虛。故曰下實上虛。言膽木之邪實於下，少陽經脈虛於上也。少陽為表，厥陰為裏。故受



病之過。在足少陽厥陰。設病不愈。腹滿臘脹。支膈。必從經脈而入藏。故甚則入肝。

脇下厥上胃。過在足太陰陽明。腹者脾之部也。腹滿臘脹。脾土病也。支膈

臘者靈樞經脈論云。脾足太陰之脈。其支者復從胃。別上膈。謂臘脹上連支膈。旁連臘也。下厥上胃者。太陰脾氣不升。則下厥。陽明胃氣不降。則上胃。陽明太陰相為表裏。故過在足太陰陽明。脾藏先病。故

不言甚。則入脾。欬嗽上氣。厥在胸中。過在手陽明太陰。欬嗽

肺病也。厥在胸中者。經脈論云。肺手太陰之脈。起於中焦。下絡大腸。藏府不和。故厥在胸中。其受病之過

在手陽明太陰。肺藏先病。故不言甚。則入肺。心煩頭痛。病在膈中。過在手

巨陽少陰。心煩頭痛。心病也。病在膈中者。經脈論云。病在膈中。其受病之過。在手巨陽少陰。心藏先病。故

不言甚。則入心。此論診病之始。五決為紀。而及於五

藏五府。故不言手少陽厥陰也。夫脈之大小滑濇浮沉。可以指

藏之象。可以類推。五藏相音。可以意識。五色微診。可

以目察。能合色脈。可以萬全。

別音逼。脈有陰陽。大為陽。小為陰。滑為陽。濇

為陰。浮為陽。沉為陰。夫脈之大小滑濇浮沉。可以指

按而別之。脈之陰陽。內合五藏。五藏陰陽之脈象。亦

可以大小滑濇浮沉而類推之。如浮大為心肺。沉濇

為肝腎。滑為脾脈者是也。五藏合五行。五音五色。亦

合五行。故五藏相合於五音。可以意識。五藏合五色。以微診。可以目察。能合色脈。而共診之。可以萬全。色

脈共診。有如下文所云也。赤脈之至也。喘而堅。診曰。有積氣在中。

時害於食。名曰心痺。得之外疾。思慮而心虛。故邪從

之。赤。心色也。赤脈合色脈。以為診也。喘而堅。脈體急疾。而牢實也。診其色脈如是。則曰。有積氣在中。時



害於食而不能食病名曰心痺心痺心氣閉而不舒也蓋積氣非心藏之本病故得之外疾乃思慮而心虛故邪從之白脉之至也喘而浮上虛下實驚有積而致心痺也

氣在胸中喘而虛名曰肺痺寒熱得之醉而使內也

白肺色也白脉合色脉以為診也喘而浮脉體急疾而上浮也上虛下實言脉喘而浮則有上虛下實之病驚上虛病也有積氣在胸中下實病也又曰喘而虛者言脉喘而浮則喘而虛也此病名曰肺痺而有皮毛之寒熱蓋驚積非肺藏之本病故得之醉而使邪氣之內入也青脉之至也長而

左右彈有積氣在心下支胠名曰肝痺得之寒濕與

疝同法腰痛足清頭痛彈平聲○青肝色也青脉合色脉以為診也長而左右彈

脉體有餘左右兩手之脉如弦之彈指也此有積氣在心下支胠心下膈也支胠左右脇肋乃肝脉之循

行也故病名曰肝痺蓋積氣非肝藏之本病故得之外感寒濕疝病本於寒濕故與疝同法寒濕為病則腰痛足清頭痛而致肝藏之病也黃脉之至也大而虛有積氣在腹

中有厥氣名曰厥疝女子同法得之疾使四支汗出

當風黃脾色也黃脉合色脉以為診也大而虛脉體張大而空虛也此有積氣在腹中腹中脾部也

有厥氣乃土受木剋土氣厥逆而不達也土受木剋故不名曰脾痺名曰厥疝疝肝病也女子同法者女子無疝肝木乘脾之法則同也夫厥疝非脾藏之本病故得之疾猶言得之外疾使四肢汗出當風以致脾藏之病也黑脉之至也上堅而大有積氣在小腹與陰

名曰腎痺得之沐浴清水而卧黑腎色也黑脉合色脉以為診也上堅而

大堅大之脉上浮而不沉也此有積氣在小腹與陰小腹者腎之部前陰者腎之竅故病名曰腎痺夫積



氣非腎藏之本病故得之沐浴於清水中水氣未散而即卧之所致也此以五藏色脉診五藏之病如是

以診可以凡相五色之奇脉面黃目青面黃目赤面黃目白面黃目黑者皆不死也相去聲奇音箕○奇陽也以色為脉故曰

奇脉凡相五色之奇脉但以目視不必手診目青目赤目白目黑皆有面黃中土之色是有胃氣故皆不

死面青目赤面赤目白面青目黑面黑目白面赤目

青皆死也面無中土之黃色若面青面赤面黑而兼日赤日白日黑日青皆死也既日面青目

赤又日面青目黑者言面青日赤為不宜面青目黑亦不宜引而伸之青白皆不宜也既日面赤目白又日面赤目青者言面赤目白為不宜面赤目青亦不宜引而伸之赤黑皆不宜也夫面青面赤如是則面白面黑皆如是此書不盡言言不盡意所以申明面無中土之黃色則死是以色脉而知其死生也○此

一節言診色脉而知五藏之病及於死生以終五藏生成之義

○五藏別論第十一篇

此承上篇五藏生成而復論五藏之別也肝心脾肺腎五藏之正也腦髓骨脉膽女子胞五藏之別也方術之士五藏安和更從事於腦髓腸胃之間因腦髓而及於骨脉膽女子胞六者為藏因腸胃而及於三焦膀胱五者為府藏本有五今舉其六府本有六今舉其五五藏藏精氣而腦髓為精氣之主六府化水穀而腸胃為水穀之主因方士之所尚而推論之以為五藏之別也

○黃帝問曰余聞方士或以腦髓為藏或以腸胃為藏或以為府敢問更相反皆自謂是不知其道願聞

其說更平聲○方土方術之士也腦頭腦髓周身骨髓也方術之士修煉形身運行精氣五藏無病



復蒸養腦髓。清激腸胃。故問方士。或有以腦髓為藏者。或有以腸胃為藏者。或有以腦髓腸胃為府者。方士之中。更易其說。彼此相反。皆自謂是。余不知方士之道。願問其說。岐伯對曰。腦髓骨

脉。膽女子胞。此六者。地氣之所生也。皆藏於陰。而象

於地。故藏而不寫。名曰奇恒之府。

藏如字。下除五藏。餘藏俱如字。○方

術之士。上通泥丸。薰灌腦髓。下養精血。以成胎息。故腦髓骨脉。膽女子胞。此六者。藏精藏血。胎息孕育。猶之地氣之所生也。六者。皆藏於陰。而象於地。故藏而不寫。此腦髓骨脉。膽女子胞。六者。所以名藏也。或以為府。亦不如六府之傳化。是名曰奇恒之府。奇異也。恒。常也。言異於常府也。此方士以腦髓為藏。而或以為府。夫胃大腸小腸三焦膀胱。此五者。天氣之所生也。其氣象天。故寫而不藏。此受五藏濁氣。名曰傳化

之府。此不能久留。輸寫者也。

方術之士。煉液湫澤。洗滌腸胃。又以腸胃為藏。

夫胃大腸小腸。以及三焦膀胱。此五者。傳導水穀。變化而出。猶之天氣之所生也。從上而下。故其氣象天。從上而下。故寫而不藏。若以為藏。此受五藏濁氣。受而不藏者也。若以為府。則名曰傳化之府。此雖受濁。不能久留。傳化之府。則輸寫者也。此方士以腸胃為藏。而或以為府也。魄門亦為五藏

使。水穀不得久藏。所謂五藏者。藏精氣而不寫也。故

滿而不能實。六府者。傳化物而不藏。故實而不能滿

也。所以然者。水穀入口。則胃實而腸虛。食下。則腸實

而胃虛。故曰實而不滿。滿而不實也。

使去聲。○魄門。大腸之肛門也。

大腸為肺府。故名魄門。六府為五藏之輸寫。而魄門亦為五藏使。既為五藏使。則腸胃之水穀。不得久藏。



是魄門合藏府而總為之傳使也。申明所謂五藏者，藏精氣之凝結而不輸寫也。但藏精氣無有糟粕，故滿而不能實。若六府者，傳化食物，輸寫不藏，故實而不能滿也。蓋凝結之精氣充足，則曰滿。飲食之糟粕充足，則曰實。又申明六府之所以實而不滿，五藏之所以滿而不實者，水穀入口，則胃實而腸虛，食已而下，則腸實而胃虛。故曰六府實而不滿，五藏滿而不實也。此一節言腦髓腸胃之所以為藏為府，五藏皆腦髓腸胃之所主也。○帝曰：氣口何以獨為五藏主。氣口為五藏主，帝欲彰明其義，故以為問。岐伯曰：胃者，水穀之海，六府之大源也。五味入口，藏於胃，以養五藏，氣口亦太陰也。是以五藏六府之氣味皆出於胃，變見於氣口。故五氣入鼻，藏於心肺，心肺

有病而鼻為之不利也。

見音現為去聲。○水穀入胃，脈道乃行，故胃者水穀之海。

乃六府之大源也。凡五味入口，皆藏於胃，藉足太陰脾氣之轉輸以養五藏。氣口為五藏主，以氣口肺脈亦太陰也。是以五藏六府之氣味始則五味入口，藏於胃，繼則脾氣轉輸氣味皆出於胃，循經脈而變見於氣口。脈道之行本於胃之氣味，由下而上，故五藏之氣入鼻，從心而肺，故曰藏於心肺。如心肺有病，而鼻竅為之不利也。所以申明足太陰主五藏之味，手太陰主五藏之氣，氣口所以為五藏主也。凡

治病必察其下，適其脈，觀其志意，與其病也。拘於鬼

神者，不可與言至德，惡於鍼石者，不可與言至巧。病

不許治者，病必不治，治之無功矣。

惡去聲。○此結上文之義，魄門為五

藏使，故凡治病必察其下，察其大便之通閉也。氣口為五藏主，故凡治病必適其脈，調適其氣口之脈象。



也。更當觀其志意之尚方術與不尚方術。與其病可治與不可治也。若尚方術而拘於鬼神者。神道設教。不可與言。天人之至德。尚方術而惡於鍼石者。自以為是。不可與言。砭刺之至巧。凡此拘鬼神。惡鍼石。是有病而不許治也。病不許治者。其病必歸不治。雖治之。亦無功矣。○此一節。承上文魄門為五藏使。因論氣口為五藏主。故當察其下。適其脈。而方士不可與有為也。

○異法方宜論第十二篇

異法者。一病而治各不同。有砭石。毒藥。灸。燔。微鍼。導引。諸法也。方宜者。東方砭石。西方毒藥。北方灸。燔。南方微鍼。中央導引也。聖人雜合以治。用各不同。五方之病。皆得其宜。故曰異法方宜。

○黃帝問曰。醫之治病也。一病而治各不同。皆愈。何

也。即異法方宜之義。岐伯對曰。地勢使然也。故東方之域。天

地之所始生也。魚鹽之地。海濱傍水。其民食魚而嗜

鹹。皆安其處。美其食。魚者使人熱中。鹽者勝血。故其

民皆黑色。疎理。其病皆為癰瘍。其治宜砭石。故砭石

者。亦從東方來。砭音邊。餘篇同。○五方地勢不同。致

始生也。東方有魚鹽之利。故曰魚鹽之地。鹽出海濱。魚生水中。故曰海濱傍水。魚鹽之地。故其民食魚而嗜鹹。地雖傍水。而皆安其處。食魚嗜鹹。而皆美其食。魚性善動。不為水寒。故多食魚者。使人熱中。鹽性味鹹。物著堅凝。故多食鹽者。鹹味勝血。傍水嗜鹹。故其民皆黑色。熱中勝血。故其民皆疎理。疎理。血弱而腠理空疎也。其病皆為癰瘍。疎理之所致也。其治宜砭石。以石為針。所以治癰瘍也。夫用砭石之治。是從東方而遍及於宇內。故西方者。金玉之域。沙石之處。天



地之所收引也。其民陵居而多風。水土剛強。其民不  
衣而褐薦。其民華實而肥脂。故邪不能傷其形體。其  
病生於內。其治宜毒藥。故毒藥者亦從西方來。處去聲

南方盛處同。西方全體堅勁。故西方者金玉之域。沙藏金石藏玉。故為沙石之處。西方主秋。乃天地之所收引也。地勢高。故其民陵居。陵高阜之崗陵也。陵居地高。故多風。西方金也。故水土剛強。剛強於外。其民不衣而褐薦。剛強於內。其民華實而肥脂。內外剛強。故邪不能傷其形體。其病皆生於內。之七情。水土剛強。藉毒藥以宣通。故其治宜毒藥。毒藥者。中品下品。有毒之藥也。是毒藥之治。始於西方。故毒藥者亦從西方來。北方者。天地所閉藏之域也。其地高。陵居。風寒冰冽。其民樂野處而乳食。藏寒生滿病。其治宜灸炳。

故灸炳者亦從北方來

閉藏之藏如字。炳音蒸。餘篇炳同。北方冬令陰寒。故天

地所閉藏之域也。地餘西北。故其地高。亦如西方之陵居也。風寒冰冽者。其地多風而寒。如水之凜冽也。居常居也。處暫處也。其民樂野處。有時不欲居高也。曠野獸多。故樂野處而乳食。北方寒。水氣勝。內藏陰寒。多生脹滿之病。其治宜艾火灸炳。以溫藏寒。是灸炳之治。始於北方。故灸炳者亦從北方來。南方

者。天地所長養。陽之所盛處也。其地下。水土弱。霧露之所聚也。其民嗜酸而食附。故其民皆緻理而赤色

其病攣痺。其治宜微鍼。故九鍼者亦從南方來。長上聲。附

作腐。南方火也。故為天地之所長養。陽氣所盛之處也。地陷東南。故其地下。地高則剛。地下則柔。故水土弱。地土卑下。水濕從之。故霧露之所聚也。霧露所聚。其民故嗜酸而食腐。東南地弱。則嗜生我之味。其

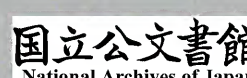


民嗜酸木生火也。上文東方嗜鹹水生木也。西北地土有餘則不言所嗜矣。酸味收斂故其民皆緻理。緻理腠理緻密也。嗜酸則木生火故緻理而赤色。木土弱霧露聚故其病攣痺。攣痺拘攣痿痺也。其治宜微鍼。按靈樞九鍼論黃帝欲以微鍼通其經脈微鍼小鍼也。岐伯論小鍼而及於九鍼故曰九鍼者亦從南方來。中央者其地平以濕。天地所以生萬物也。衆其民食雜而不勞故其病多痿厥寒熱。其治宜導引按蹻。故導引按蹻者亦從中央出也。中央土之正位也。故其地平以濕。平者不高不陷濕者滋潤也。平正滋潤萬物乃生。故天地所以生萬物也。衆萬物會聚故其民食雜。四方來歸故其民不勞不勞則四肢不強故其病多痿厥寒熱。痿痺厥逆也。食雜則陰陽乖錯故其病多寒熱寒熱陰陽偏勝也。其治宜導引以和陰陽。按蹻以和四肢。是導引按蹻之治始於中央故導引按蹻者亦從中央

出也。四方會聚故曰故聖人雜合以治各得其所宜。來中央四布故曰出。故聖人雜合以治各得其所宜。故治所以異而病皆愈者得病之情知治之大體也。聖人不拘五方之病不泥五方之宜如東方砭石而西北南中皆用之。西方毒藥而東北南中皆用之。北方灸焫南方微鍼中央導引按蹻而諸方皆用之。故雜合以治各得其宜治各不同故治所以異而病皆愈者得病之情知治之大體也。異法方宜此之謂也。

○移精變氣論第十三篇

承上篇異法方宜之治復論上古有移精變氣之治也。精氣者人身之主宰病則精氣有虧惟上古祝由治病能移精變氣理色脈而通神明以我之神合彼之神兩神相合精氣相通故可祝由而已。今時之人不能也。精氣以神為主故曰得神者昌失神者亡。





○黃帝問曰。余聞古之治病。惟其移精變氣。可祝由而已。今世治病。毒藥治其內。鍼石治其外。或愈或不

愈。何也。

導引之謂移。振作之謂變。祝由者。祝其病所由來。以告於神也。上古毒藥未興。鍼石未起。

惟其移精變氣。可祝由而已。其病。今世治病。祝由無裨。用毒藥以治其內。鍼石以治其外。其病或愈或不

愈。其故何也。

岐伯對曰。往古人居禽獸之間。動作以避寒。

陰居以避暑。內無眷慕之累。外無伸官之形。此恬憺

之世。邪不能深入也。故毒藥不能治其內。鍼石不能

治其外。故可移精祝由而已。

往古穴居野處。人居禽獸之間。天寒則動作以

避寒。天暑則陰居以避暑。避猶辟也。內無眷慕之累。眷慕。眷戀思慕也。外無伸官之形。伸官。引伸五官以

為恭敬也。內外安和。此恬憺之世。而外邪不能深入也。內無病。故毒藥不能治其內。外無病。故鍼石不能

治其外。氣機微有不和。故可移精變氣。祝由以告於神。而病即已。

當今之世不然。憂

患緣其內。苦形傷其外。又失四時之從。逆寒暑之宜。

賊風數至。虛邪朝夕。內至五藏骨髓。外傷空竅肌膚。

所以小病必甚。大病必死。故祝由不能已也。

數音朔。下同空。

上聲。○當今之世。不但內有眷慕之累。且憂患緣其內。不但外有伸官之形。且苦形傷其外。又失四時之

從。逆寒暑之宜。以致賊風數至於身。虛邪朝夕相乘。內至五藏骨髓。為其精虛於內也。外傷空竅肌膚。為

其氣虛於外也。此今世之所以不同於往古也。帝曰

善。余欲臨病人。觀死生。決嫌疑。欲知其要。如日月光



可得聞乎。病人死生嫌疑未決。若欲決之。必有要道。欲知其要。如日月光。始無遜情。故以為問。

岐伯曰。色脉者。上帝之所貴也。先師之所傳也。上古

使僦貸季。理色脉而通神明。合之金木水火土。四時

八風六合。不離其常。變化相移。以觀其妙。以知其要。

欲知其要。則色脉是矣。色以應日。脉以應月。常求其

要。則其要也。僦音就。上帝。上古之帝也。僦貸季。上

者。上帝之所貴也。其理至微。幸先師之所傳也。上古

之世。曾使僦貸季。理人身色脉之道。而通日月之神

明。以色脉而合五行之金木水火土。春夏秋冬之四

時。四方。隅之八風。上下左右前後之六合。此五行

四時八風六合。乃天人相應之常。故曰不離其常。夫

色脉之道。不離其常。而常中有變。變中有化。變化相

移。可以觀其神妙。即可以知其要道。欲知其要。則色

脉常變是矣。色主氣。為陽。故色以應日。脉主血。為陰。

故脉以應月。以陰陽之常。求

其色脉之要。則得其大要也。夫色之變化。以應四時

之脉。此上帝之所貴。以合於神明也。所以遠死而近

生。生道以長。命曰聖王。

色為陽氣。脉為陰血。陰血隨

以應四時之脉。色脉相應。此上帝之所貴。以合於天

地日月之神明也。上古之世。所以遠死而近生。生道

以長。命曰聖王。非

今時所能及也。中古之治。病至而治之。湯液十日。

以去八風五痺之病。十日不已。治以草蘇草芟之枝。

本末為助。標本已得。邪氣乃服。芟音該。湯液。五穀

葉也。芟。根也。中古之世。病至而後治之。故湯液十日。

以去八風五痺之病。八風。八方之邪風。五痺。皮肌筋



脉骨之痺也。若湯液十日其病不已。則治以草蘇草  
芩之枝。草蘇草芩。毒藥之類也。芩枝為本。蘇枝為末。  
本末為助者。用以散邪而助正也。標本已得。邪氣乃  
服者。湯液醪醴論曰。病為本。工為標。標本不得。邪氣  
不服。今治病得宜。故標本已得。邪氣乃服。此中古之世為然。而今時亦不能也。暮世之治病  
也。則不然。治不本四時。不知日月。不審逆從。病形已  
成。乃欲微鍼治其外。湯液治其內。粗工兗兗。以為可  
攻。故病未已。新病復起。兗上聲。今暮世之治病也。則不然。治不本四時之五行。  
不知日月之色脉。不審逆從之標本。病形已成。乃欲  
微鍼治其外。湯液治其內。粗工兗兗。以為可攻。或攻  
以鍼石。或攻以毒藥。本有之。故病未已。妄攻之。新  
病復起。此暮世不得同於中古。而大遠於上古也。帝  
曰。願聞要道。必願聞要道。如日月光。岐伯曰。治之要極。無失色

脉用之不惑。治之大則。逆從到行。標本不得。亡神失

國。去故就新。乃得真人。到作倒。極。盡也。無以加也。治之要極。仍無失色脉。惟用

之不惑。即治之大則。若逆從到行。則工與病違。故標本不得。神不守形。故亡神失國。必去其逆從到行之故疾。就色脉神變之日新。乃得同於上古。而稱為真人。所以勉暮世之治。不但同於中古。而必同於上古也。

也。帝曰。余聞其要於夫子矣。夫子言不離色脉。此余

之所知也。帝始問欲知其要。如日月光。伯言色脉者。上帝之所貴。復問願聞要道。又言治之要

極。無失色脉。岐伯之言。始終不離色脉。帝舉以問。所以探其始終不離之義。岐伯曰。治之

極於一。治之大要。研求其極。祇有一色脉一端。故治之極於一。帝曰。何謂一。求一之名。

岐伯曰。一者。因得之。因病人之情意而得之。下文所謂得神者是也。帝曰。奈



何。何以得。岐伯曰。閉戶塞牖。繫之病者。數問其情。以

從其意。得神者昌。失神者亡。臨病人。觀死生。視聽不

塞牖。其心專繫之病者然。數問其病情。以從其志意。

情意之中。神所居也。有病而得神。則生。失神。則死。故

得神者昌。失神者亡。審察其神。帝曰。善。祝由之移精

則得其因。得其因。則得其要矣。帝曰。善。變氣。惟在得

神。帝故善之。

○湯液醪醴論第十四篇

湯液醪醴。作自上古。備而弗服。中古之世。服之。萬全。當今之世。雖有湯醪。不能已病。故有病起於極微。而卽不可治者。有病于五藏。而疎滌以愈者。時世不同。治病亦異。所以追維上古之全神也。

○黃帝問曰。爲五穀湯液。及醪醴。奈何。上篇移精變

十日。以去八風五痺之病。帝承上篇之意。岐伯對曰。

必以稻米。炊之稻薪。稻米者完。稻薪者堅。湯液醪醴。黍稷稻麥

豆皆可爲之。而秋成之稻穀尤佳。故必以稻米。炊之。卽以稻薪。蓋稻米者。其質完備。稻薪者。其質堅勁也。

帝曰。何以然。稻米何以完。岐伯曰。此得天地之和。高

下之宜。故能至完。伐取得時。故能至堅也。六元正紀。大論云。歲

半之前。天氣主之。歲半之後。地氣主之。稻米夏長秋

成。此得天地之和。天體至高。地體至下。得天地之和。

便得高下之宜。故稻米之質。能至完也。稻薪深秋而

刈。色白似金。其時天氣收。地氣肅。伐取得時。故稻薪

之質。能至堅也。帝曰。上古聖人。作湯液醪醴。爲而不用。何也。



湯液醪醴古聖作之。岐伯曰：自古聖人之作湯液醪醴者，以為備耳。夫上古作湯液，故為而弗服也。中古

之世，道德稍衰，邪氣時至，服之萬全。古聖作湯液醪醴，以備不虞。夫

上古之世，恬憺虛無，真氣從之，故為而弗服也。中古

之世，道德稍衰，真氣不從，邪氣時至，故湯液醪醴有

病服之，可。帝曰：今之世，不必已，何也？服之萬全，其病必已。當今之世，

必已，其故何也？岐伯曰：當今之世，必齊毒藥攻其

中。鑱石鍼艾治其外也。當今之世，憂患緣其內，苦形傷其外，故必齊毒藥攻其中。

鑱石鍼艾治其外，但用湯液醪醴無裨也。帝曰：形敝血盡，而功不立者，何

愈？直至形敝血盡，而功不立者，何？岐伯曰：神不使也。

使去聲，下同。○人之一身，神氣遊行，內外傳使，功不立者，神不使也。帝曰：何謂神不使

何謂不使？岐伯曰：鍼石道也。精神不進，志意不治，故

病不可愈。鍼石之為道也，工之精神與病之精神，工之志意與病之志意，兩相合也。今工之精

神不進，志意不治，工與病違，故病不可愈。此工失其神，不相使也。今精壞神去，榮衛

不可復收，何者？嗜欲無窮，而憂患不止，精氣弛壞，榮

泣衛除，故神去之，而病不愈也。泣，作瀦。○今時之人，精壞神去，則榮衛不

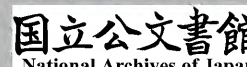
可復收，何以精壞神去，蓋嗜欲無窮，而憂患不止也。

夫嗜欲無窮，則精氣弛壞，憂患不止，則榮衛除，精

氣弛壞，榮衛除，故神去之，而病不愈也。此病失其

神，不相使也。○此一節言湯液醪醴不能治病者，神

去而不相使也，所以今時不得同於中古，而大遠於上古也。○帝曰：夫病之始生





也。極微極精。必先入結於皮膚。今良工皆稱曰病成。名曰逆。則鍼石不能治。良藥不能及也。今良工皆得其法。守其數。親戚兄弟遠近。音聲日聞於耳。五色日見於目。而病不愈者。亦何暇不早乎。病至不愈。病形已成。若夫病之始生也。起於極微極精。微猶輕也。精猶細也。必先入結於皮膚之毫毛。今良工治之。皆稱曰病成。名之曰逆。則雖鍼石不能為治。則雖良藥不能相及也。且今之良工。皆得其治病之法。守其常變之數。病者非親戚。則兄弟。親戚兄弟。或相疎而遠。或相親而近。其音聲。可以日聞於耳。五色可以日見於目。而病至不愈者。亦何其閑暇之甚。而不早為之計。以至病成而逆乎。岐伯曰。病為本。工為標。標本不得。邪氣不服。此之謂也。病之始生。雖起於微。然有可治者。有不可

治者。人身有病。則病為本。醫工治之。則工為標。標本相得。則病可愈。標本不得。則邪氣不服。邪氣不服。是以不愈。即此始結皮膚。而病不愈之謂也。帝曰。其有不從毫毛而生。五藏陽已竭也。津液充郭。其魄獨居。孤精於內。氣耗於外。形不可與衣相保。此四極急而動中。是氣拒於內。而形弛於外。治之奈何。郭廓同。廓空廓。四極。即四肢。急。脹急也。病生皮膚。即不能治。其有不從毫毛而生。則五藏之陽已竭也。津液充塞於空廓之間。為凝聚。脹滿之病。肺藏魄。為五藏之長。通調水道。下輸四布。其魄獨居。不能下輸。四布矣。肺主氣。腎藏精。精氣相交。今精孤於內。氣耗於外。水天上下。不相通矣。形不可與衣相保者。形體浮腫。不可與衣相為保合也。形不保衣。此四肢所以脹急。而喘動於中。是水氣拒格於內。形體廢弛於外。內外相失。陰陽不和。治之



奈岐伯曰平治於權衡去宛陳莖微動四極溫衣繆刺其處以復其形開鬼門潔淨府精以時服五陽已布疎滌五藏故精自生形自盛骨肉相保巨氣乃平繆平聲餘篇倣此。權秤錘也。衡平也。腐穢充塞五藏不和故當平治於權衡如秤物而得其平也。宛積也。陳久也。莖腐也。去宛陳莖謂津液充廓則去其積久之腐穢以平之也。微動四極乃助其陽熱之氣使四肢溫和而微動也。謂四極急而動中則微動四極以和之也。溫衣繆刺其處以復其形乃溫厚其衣左右交刺以復其自然之形體也。謂形不與衣相保則溫衣繆刺以復其形也。開鬼門乃開發毛腠而汗出也。潔淨府乃小便利而中瀆之府清潔也。謂其魄獨居則開鬼門潔淨府使肺魄外達於皮毛下通於淨府也。精以時服五陽已布乃肺氣通調則腎藏之精亦以時服不致孤精於內氣耗於外矣。肺氣通調則

五藏之陽亦已輸布不致五藏之陽已竭矣。凡此施治所以疎滌五藏也。五藏疎滌則正氣來復故精自生形自盛骨肉相保而巨氣乃平始之氣拒於內而形弛於外者至此則內外安和形氣調攝矣。所以申明病干五藏治。帝曰善。治病干五藏平其權衡猶為之而可愈也。帝曰善。治病干五藏平其權衡猶為可治輕重宛生神變莫測故帝曰善。此一節言暮世之病與古不同精神志意無所施也。

○玉版論要論第十五篇

玉版著之玉版也。論要論色脉之大要也。色脉大要以神為主故首言神次言色言脉而論要畢矣。

○黃帝問曰余聞揆度奇恒所指不同用之奈何。

聲下同。奇異也。恒常也。奇恒異於恒常之病也。帝問揆度奇恒所指不同於十二經脉之循行。余欲用之以為岐伯對曰揆度者度病之淺深也。奇恒者言治奈何。



奇病也。請言道之至數。而為奇恒。所指雖有不同。然

道之至數。五色脉變。揆度奇恒。道在於一。神轉不回。

請得言之。回則不轉。乃失其機。道之至數。有脉。五色與脉。

其變無常。以五色脉變。而揆度。於奇恒。則用之之道。惟在於一。一者神也。色脉本神。

氣以運行。左旋右轉。而不回。若回。則不能旋轉。乃失

其運行。至數之要。迫近以微。著之玉版。命曰合玉機。

請言道之至數。其至數之要。迫近。而在於色脉。以微

而在於神機。色脉神機。可以著之玉版。合玉衛旋轉

之機。故命曰合玉機。著之玉版。則為玉版論要。合玉

機。則為玉機真藏。帝聞岐伯之言。其後復有玉機真

藏之論。此言色脉以神為主。○容色見上下左右

神機合玉機。所以著之玉版也。○容色見上下左右

各在其要。在察也。所謂色變者。面容之色。見於

各在其要。上下左右。當各察其淺深。順逆之要。其色

見淺者。湯液主治。十日已。色淺。乃微青。微黃。微赤。微

故以湯液主治。湯液者。五穀之湯液。十日已者。十日

之天氣周。而病可已。即移精變氣論所謂湯液十日

以去八風五痺。其見深者。必齊主治。二十一日已。色

之病者是也。則病亦深。故其見深者。必齊毒藥主治。齊合也。即湯

液醪醴論所謂必齊毒藥攻其中者。是也。二十日。則

十干再周。二十一日。其見大深者。醪酒主治。百日已

再周。環復。其病可已。其見大深者。醪酒主治。醪酒

色大深。則病亦大深。故其見大深者。醪酒主治。醪酒

乃熟穀之液。其性慄悍滑疾。運行榮衛。通調經脉。故

百日病已。百日。則十。色天面脫。不治。百日盡已。脉短

氣絕。死。病溫虛甚。死。顏色天而面容脫。其病不治。至

兼脉短。氣絕。即死。病溫虛。甚亦死。不能期之。百日矣。色見上下左右。各在其要。

甚亦死。不能期之。百日矣。色見上下左右。各在其要。



上為逆。下為從。色。容。色。也。申明容色見上下左右各

者。病益甚。故上為逆。其色下行。女子右為逆。左為從

如雲徹散者。病方已。故下為從。男子左為逆。右為從

從左而散。故為從。男子為陽。經脈之氣。右旋左轉

故病色見於左。為逆。見於右。則從。右而散。故為從。男

重陽死。重陰死。重平聲。易。交易也。女子左為從。男

而從陰。乃陰陽交易之道也。女子右為逆。男子左為

逆者。女為陰。右亦為陰。男為陽。左亦為陽。乃重陽死

之義也。陰陽反他。治在權衡相奪。奇恒事也。揆度事

也。陰陽相得則順。反他則逆。若陰陽反他。則治之之

法。在於權衡相奪。權衡者。得其平也。相奪者。奪其

逆於右者。從左。逆於左者。從右。如湯液主治。必齊主

治。醪酒主治。皆權衡相奪之義。夫陰陽反他。乃奇恒

事也。治在權衡相奪。乃揆度事也。○搏脈。痺。瘲。寒。熱

。此舉色之大要。而有死生也。○搏脈。痺。瘲。寒。熱

之交。所謂脈變者。正氣與邪氣相持。則為搏脈。病于

形體。則為痺。為瘲。病于氣機。則為寒。熱之交。

脈孤。為消氣。虛泄。為奪血。孤。為逆。虛。為從。脈者。氣血

則陽氣內損。故為消氣。孤。謂弦鈞毛石。少胃氣也。脈

虛泄。則陰血內虧。故為奪血。虛泄。謂脈氣內虛。不鼓

動也。脈孤。而無胃氣。則真元內脫。故為行奇恒之法。

以太陰始。人有奇恒之病。而揆度其脈。是行奇恒之

以太陰始。肺手太陰之脈。為十二經脈之

首。始於寅。肺。終於丑。肝。故當以之為始。行所不勝

曰逆。道則死。行所勝曰從。從則活。行所不勝。則有病

之經脈受尅。故曰逆。逆則死。我尅者。為所勝。八風四

行所勝。則有病之經脈氣盛。故曰從。從則活。八風四



時之勝終而復始。逆行一過，不復可數。數上聲。入方之風，主於

四時各有勝。如東風主春，木而勝土。南風主夏，火而勝金。西風主秋，金而勝木。北風主冬，水而勝火。四隅應中土而勝水。八風四時之勝，各主其時，循環無端。故終而復始。一歲之中，木火土金水以次相生，若逆行一過，則相生不次，故不復可數而生氣。或幾乎息矣。此舉脈之大要，而有死生也。 ○論要畢矣。總結上文，合神機色脈論要畢矣。

○診要經終論第十六篇

診視之要在於經脈。春夏秋冬各有所刺，所以治其經脈也。不知者反之，所以傷其經脈也。十二經脈之終，乃經脈之終也。故曰診要經終也。

○黃帝問曰：診要何如？此問診要下問。岐伯對曰：正

月二月，天氣始方，地氣始發，人氣在肝。方，猶位也。正月二月，天氣

從陰而陽，故天氣始位。地氣從下而上。三月四月，天氣始發，肝主春，木，故人氣在肝。 三月四月，天氣

氣正，方地氣定，發人氣在脾。三月四月，天氣由東而南，始正其位，故天氣正

方。地氣由生而長，發無餘蘊，故地氣定。五月六月，天氣發，土生萬物，於人為脾，故人氣在脾。 五月六月，天

氣盛，地氣高，人氣在頭。五月六月，天暑地炎，天暑故天氣盛，地炎故地氣高，謂氣

機上而不下也。人氣在頭，亦上而不下之義。 七月八月，陰氣始殺，人氣在

肺。春夏為陽，秋冬為陰。七月八月，天地之氣自陽而始陰，故陰氣始有肅殺之意。肺主秋，金，故人氣在

肺。九月十月，陰氣始冰，地氣始閉，人氣在心。九月十月，

而冬，陰氣凝聚，始有作冰之意。地氣收斂。十一月十始有閉藏之機。人氣在心，合於手少陰也。 十一月十



二月冰復。地氣合。人氣在腎。復猶伏也。十一月十二月。水冰氣伏。故冰復。地氣歸藏。故地氣合。腎水之氣主於冬。故人氣在腎。合於足少陰也。故春刺散俞。及與

分理。血出而止。甚者傳氣。間者環也。散上聲。間去聲。下俱同。散俞。絡脈之散俞也。分理。分肉之腠理也。春氣始生。故春刺

絡脈之散俞也。及與分肉之腠理間。血出則經絡通而止。鍼如病甚者。當深取而傳導其氣。若虛實相間者。以鍼傳氣。而即環轉也。夏刺絡俞。見

血而止。盡氣閉環。痛病必下。絡。絡之俞也。夏氣開張。故淺刺絡俞。微見

其血而止。鍼若盡傳其氣。反閉其環。轉之機。而痛病必下入矣。秋刺皮膚。循理。上下

同法。神變而止。秋時人氣在肺。肺主皮膚。故秋刺皮

之。或刺上。或刺下。皆同於皮膚循理之法。故冬刺俞

上下同法。若神機環轉。則神氣內變而止。鍼冬刺俞。穴之竅。在於竅之分理。病甚

者。循俞直下。虛實相間者。循經散下。春夏秋冬。各有

所刺。法其所在。總結上文之意。上文春夏秋冬。人氣

此言春夏秋冬。各有所刺。即法其人氣之所在。以為刺也。春刺夏分。脈亂氣微。入

淫骨髓。病不能愈。令人不嗜食。又且少氣。分去聲。下

秋冬。各有所刺。若春刺夏分。心氣妄傷。心合脈。故脈

亂。脈亂。則氣無所附。故氣微。邪反內入。故入淫骨髓。而春病不能愈。夫脈亂。必令人不嗜食。蓋

食氣入胃。濁氣歸心。淫精於脈也。不但氣微。又且少

氣。春刺秋分。筋攣逆氣。環為欬。病不愈。令人時驚。

又且哭。春刺秋分。肺氣妄傷。筋攣。肝病也。筋攣逆氣

肝病而逆於肺也。肝病逆肺。故轉為欬。環

又且哭。肝病而逆於肺也。肝病逆肺。故轉為欬。環

又且哭。肝病而逆於肺也。肝病逆肺。故轉為欬。環

又且哭。肝病而逆於肺也。肝病逆肺。故轉為欬。環

又且哭。肝病而逆於肺也。肝病逆肺。故轉為欬。環



猶轉也。春刺秋分，故春病不愈。東方肝木，其病發驚駭，故令人時驚。肝藏魂，肺藏魄，魂魄不安，故又且邪哭。春刺冬分，邪氣着藏，令人脹，病不愈。又且欲言語。

着舊本訛著今改下繳着同藏如字。春刺冬分，腎氣妄傷，腎主冬藏，故邪氣着藏。水寒為病，故令人脹。刺失其宜，故春病不愈。言為心聲，又且欲言語，不但病足少陰兼病，手少陰也。凡此皆春刺之失也。夏

刺春分，病不愈，令人懈墮。夏刺春分，則夏病不愈。長夏屬土，故令人懈墮。夏刺秋分，病不愈，令人心欲無言，惕惕如人將捕之。

夏刺秋分，則夏病不愈。夏火屬心，心虛故令人心中欲無言。不但無言，且惕惕如人將捕之。夏刺冬分，病不愈，令人少氣，時欲怒。夏刺冬分，則夏病不愈。夏月陽氣外張，故

令人少氣，氣虛則肝血無所附。秋刺春分，病不巳，令

人惕然，欲有所為，起而忘之。秋刺春分，則秋病不巳。秋主收，刺春分，反導其

氣血上行，故令人惕然。肺位居高，治節出焉，故欲有所為，收氣反散，故起而忘之。秋刺夏分，

病不巳，令人益嗜卧，又且善夢。秋刺夏分，則秋病不巳。夏日人倦嗜卧，秋

刺夏分，則令人益嗜卧，嗜卧，陰也。夢為陰中之陰，既嗜卧矣，又且善夢。秋刺冬分，病不

巳，令人洒洒時寒。秋刺冬分，則秋病不巳。冬時水旺

此皆秋刺之失也。冬刺春分，病不巳，令人欲卧，不能眠，眠而

有見。冬刺春分，則冬病不巳。卧眠者，閉藏之象。冬刺

有見，以無冬刺夏分，病不愈，氣上發為諸痺。冬刺夏

病不愈，氣上者，陽因而上，開洩之意也。發為諸痺者，冬氣應藏，而反開洩，留連時日，發為風寒濕諸痺之



也。冬刺秋分，病不已，令人善渴。冬刺秋分，則冬病不

秋分，則水精外洩於皮毛，故令人善渴。凡此皆冬刺之失也。凡刺胸腹者，必避五

藏。春夏秋冬，刺失其分，則傷五藏之氣。故凡刺胸腹

之皮部者，必避五藏真元之氣。當從之使出，不可

逆之使入也。中心者，環死。中去聲。下中，脾腎肺，皆同。

環轉而死。蓋陽中之太陽，心也。如天中脾者，五日死。

之，日一，日一周，今不能周，故環死。中腎者，七日死。

脾者，土也。五乃土之生數。故中傷脾氣者，五日死。

中傷腎氣者，七日死。中肺者，五日死。

繫曰：天數五，地數五，故中脾者，五日死。此中肺

氣者，亦五日死。言五藏不及肝者，或簡脫也。中鬲

者，皆為傷中。其病雖愈，不過一歲，必死。

從胸鬲以出

入。故中傷鬲氣者，皆為傷中。其外病雖愈，亦

不過一歲，必死。一歲，盡四時五行之氣也。刺避五

藏者，知逆從也。所謂從者，鬲與脾腎之處，不知者反

之。處，去聲。上文云：凡刺胸腹者，必避五藏。此申明

刺避五藏者，知逆從之道也。所謂從者，乃鬲與脾

腎之處。蓋鬲為陽，居上，脾屬土，居中，腎為陰，居下。知

鬲與脾腎之處，則知上下出入之度。故為從。若不知

鬲與脾腎之處，宜上反下，宜出刺胸腹者，必以布繳

着之，乃從單布上刺，刺之不愈，復刺，刺鍼必肅，刺腫

搖鍼，經刺勿搖。此刺之道也。又申明凡刺胸腹者，必

上刺，是刺之至淺也。刺之不愈，復刺者，言刺布不愈







陰神機不從中土而轉輸也。手經足經不相通貫。則上下不通。而少陰之經脈皆終矣。

太陰終

者。腹脹閉。不得息。善噫。善嘔。嘔則逆。逆則面赤。不逆

則上下不通。不通則面黑。皮毛焦。而終矣。

腹脹閉。足太陰脾氣

不升也。不得息。手太陰肺氣不降也。善噫。脾病也。善嘔。土虛也。嘔則逆。不能四布也。逆則面赤。火色外呈。

土無生源也。若不上逆。則地氣不升。故上下不通。不通則土不制水。故面黑。土不生金。故皮毛焦。而太陰

之經脈皆終矣。厥陰終者。中熱。噤乾。善溺。心煩。甚則舌卷。卵

上縮。而終矣。

溺鳥去聲。卷上聲。餘篇卷同。手厥陰心包之脈。起於胸中。故中熱。足厥陰肝

脈為病。則隘乾。善溺。手厥陰心包為病。則心煩。此厥陰經脈之病。若經脈之絕。甚則舌卷。厥陰之脈絕於上。也。卵上縮。厥陰之脈絕於下。此十二經之所敗也。

也。如是。則厥陰之經脈皆終矣。此十二經之所敗也。

手足六經之終。乃十二經脈之終。故曰此十二經之所敗也。此一節承上文五藏氣機內逆。而論十二經脈之終。所以為診要經終也。

○脉要精微論第十七篇

脉之大要。至精至微。切脉動靜。視精明。察五色。觀五藏有餘不足。六府強弱。形之盛衰。參伍以決。死生。此脉要之精微也。脉其四時動。知病之所在。知病之所變。知病乍在內。乍在外。亦脉要之精微也。反覆詳明。而脉要精微。庶可知矣。

○黃帝問曰。診法何如。欲悉脉之精微。岐伯對曰。診

法。常以平旦。陰氣未動。陽氣未散。飲食未進。經脈未

盛。絡脈調勻。氣血未亂。故乃可診。有過之脉。平旦之時。陰氣



靜而未動。陽氣聚而未散。斯時飲食未進。則經脈之氣血未盛。絡脈之氣血調勻。未盛調勻。則氣血未亂。因而診之。有過畢呈。切脈動靜。而視精明。察五色。觀故乃可診。有過之脈。切脈動靜。而視精明。察五色。觀

五藏有餘不足。六府強弱。形之盛衰。以此參伍。決死

生之分。診脈之法。其一在於切脈動靜。或陽動陰靜。或陰動陽靜也。其一在於視精明。視其人能

審情辨物。與不能審情辨物也。其一在於察五色。察人面容之色。藏而不露。與露而不藏也。其一在於觀

五藏有餘不足。有餘則得其守。不足則失其守。其一在於觀六府強弱。形之盛衰。形盛則府強。形衰則府

弱。以此五者參伍揆度。可以決其死生之分。此診脈之法也。夫脈者。血之府也。長

則氣治。短則氣病。數則煩心。大則病進。上盛則氣高。

下盛則氣脹。代則氣衰。細則氣少。濇則心痛。渾渾華

至如涌泉。病進而色弊。綿綿其去如弦絕。死。數音朔下同。

所謂切脈動靜者。以脈主氣。而為血之府也。脈長則陽氣有餘。故氣治。脈短則陽氣不足。故氣病。脈數則

火熱內乘。故煩心。脈大則邪氣有餘。故病進。上盛。寸口脈盛也。寸口脈盛。主氣上升。故氣高。下盛。尺中脈

盛也。尺中脈盛。主氣下逆。故氣脹。脈代。乃動而中止。不能自還。此陽氣之衰也。脈細。乃縈縈如蜘蛛絲。此

陽氣之少也。脈濇。乃來去不和。此血竭心虛。故心痛。渾渾。濁亂不次之意。華至如涌泉。應指雜還之意。脈

至如是。則知病進。而神色內弊。綿綿。奕散無倫之意。其去如弦絕。應指若無之意。脈去如是。則知氣血內

敗。而將死矣。此切脈動靜之法也。夫精明者。所以視萬物。別白黑。審

短長。以長為短。以白為黑。如是。則精衰矣。舊本在其壽不久也

下今改正於此。所謂視精明者。所以視萬物之衆。其間之白黑。能別短長。能審此人。之精明者也。若不



能審而以長為短。不能別而以白為黑。此人之不夫  
 精明者也。故曰如是則精衰。此視精明之法也。  
 精明五色者。氣之華也。赤欲如白裹朱。不欲如赭。白  
 欲如鵝羽。不欲如鹽。青欲如蒼璧之澤。不欲如藍。黃  
 欲如羅裹雄黃。不欲如黃土。黑欲如重漆色。不欲如  
 地蒼。五色精微象見矣。其壽不久也。重平聲。所謂  
 之色。亦貴精明。故曰夫精明五色者。乃神氣之華於  
 外也。色有赤白青黃黑。亦欲如白之裹朱。不欲如赭  
 之純赤。白欲如鵝羽之光潤。不欲如鹽之呆白。青欲  
 如蒼璧之滑澤。不欲如藍之乾枯。黃欲如絲羅之裹  
 雄黃。不欲如黃土之槁燥。黑欲如重漆之光亮。不欲  
 如地蒼之黑黯。蓋五色外呈精微內藏。如五色精微  
 之象。俱見於外。是露而不藏。故五藏者中之守也。中  
 其壽不久也。此察五色之法也。

盛藏滿。氣勝傷恐者。聲如從室中言。是中氣之濕也。  
 言而微。終日乃復言者。此奪氣也。衣被不斂。言語善  
 惡。不避親疎者。此神明之亂也。倉廩不藏者。是門戶  
 不要也。水泉不止者。是膀胱不藏也。得守者生。失守  
 者死。夫五藏者。身之強也。不藏之藏如字。所謂觀  
 五藏有餘不足者。以五藏  
 神氣在中。乃中之內守也。邪實則中盛藏滿。正虛則  
 氣勝傷恐。人之音聲。起於腎。出於肺。會於中土。若中  
 盛藏滿。氣勝傷恐者。則聲如從室中言。此中土壅滯  
 致肺腎不交。故曰是中氣之濕也。若言而微。終日乃  
 復言者。此生氣不能上出於肺。故曰此奪氣也。此五  
 藏神氣不和於上下也。若五藏神氣不和於外內。致  
 衣被不斂。言語善惡。不避親疎者。此神明外脫而昏  
 亂也。若倉廩不藏而洞洩者。是魄門幽戶之不要也。



水泉不止而遺溺者是膀胱水津之不藏也。此神機內殞而泄注也。五藏者中之守。得守則神氣保固而生。失守則神氣離脫而死。由此言之。夫五藏者不但為中之內守亦為身之外強也。此觀五藏有餘不足之法。頭者精明之府。頭傾視深精神將奪矣。背者胸中之府。背曲肩隨府將壞矣。腰者腎之府。轉搖不能腎將憊矣。膝者筋之府。屈伸不能行則僂附。筋將憊矣。骨者髓之府。不能久立行則振掉。骨將憊矣。得強則生。失強則死。

所謂觀六府強弱形之盛衰者以在外之形身論之則頭背腰膝骨皆謂之府。人身精氣上會於頭神明上出於目故頭者精明之府。若頭傾視深則精氣神明不上行於頭而精神將奪矣。胸在內背在外故背者胸中之府。若背曲肩隨則胸中之氣不行於背而府將壞矣。腎居腰內

故腰者腎之府。若轉搖不能則腰骨空虛而腎將憊矣。大筋聯屬於膝。故膝者筋之府。若屈伸不能行則僂僂依附。膝更不堅而筋將憊矣。髓藏骨內故骨者髓之府。若不能久立行則振掉則精髓內枯而骨將憊矣。此六府強弱屬於形之盛衰。故以頭背腰膝骨為府。得強則形身之府氣盛。故生。失強則形身之府氣衰。故死。此觀六府強弱形之盛衰之法也。岐伯曰。反四時者有餘為精。不足為消。應太過不足為精。應不足有餘為消。陰陽

不相應。病名曰關格。上二應平聲。精。精強也。消。消弱也。上文切。脈動靜五者。岐伯皆申明之。而參伍以決死生。未有申明。故岐伯復言以告帝。脈之大體。有餘則為精。不足則為消。若反四時者。為精為消。失其常度。故春夏之時。脈應太過。太過當以有餘為精。今應太過而以不足為精。秋冬之時。脈應不足。不足當以不足為消。今應不足而以有餘為消。此脈與四時之陰陽不相應。病名曰關格。關



不得小便也。格，逆也。脉反四時，得其病情，更當以此參伍，決其死生，故復言之。此一節論診脉之大綱，而為脉要之精微也。○帝曰：脉其四時動，奈何？知病之所在。

奈何？知病之所變，奈何？知病乍在內，奈何？知病乍在外，奈何？請問此五者，可得聞乎。帝承岐伯之論，復舉五者以問，以此五者

亦脉要之精微也。岐伯曰：請言其與天運轉大也，萬物之外。

六合之內，天地之變，陰陽之應，彼春之暖，為夏之暑，彼秋之忿，為冬之怒，四變之動，脉與之上下。人之陰陽升降

如天運之環轉廣大，故曰：請言其與天運轉大也。天運轉大，包乎萬物之外，行於六合之內，天施地生，則有天地之變，人之陰陽，應乎天地，則有陰陽之應。天地有四時之氣，故彼春之暖，為夏之暑，彼秋之忿，為

冬之怒，夫春暖夏暑，秋忿冬怒，乃四變也。有是變，有是氣，乃四變之動也。人之脉象與四變之動氣相

為上。以春應中規，夏應中矩，秋應中衡，冬應中權。應平

聲中去聲。所以與之上下者，春時天氣始生，脉應與弱浮滑，則圓轉而中規之度矣。夏時天氣正方，脉應洪大周遍，則充滿而中矩之度矣。秋時天氣始降，脉應平靜輕虛，則平準而中衡之度矣。冬時天氣閉

藏，脉應沉石深重，則下沉而中權之度矣。此四變之動，而脉與之上下也。是故冬至四十

五日，陽氣微上，陰氣微下。夏至四十五日，陰氣微上，

陽氣微下。陰陽有時，與脉為期。期而相失，知脉所分

分之有期，故知死時。脉與四時陰陽相為上下，不可

一陽初生，從冬至至立春，陽氣微上，陽氣微上，則陰

氣微下矣。夏至四十五日，夏至一陰初生，從夏至至



立秋陰氣微上。陰氣微上則陽氣微下矣。陰陽上下有時。即與人身之脈為期。至期而不上下。是期而相失也。分別其陽氣不上。陰氣不上。是知脈所分也。陽氣不上。死於春。陰氣不上。死於秋。是分之有期。故知死時也。微妙在脈。不可不察。察之有紀。從陰陽始。始之

有經。從五行生。生之有度。四時為宜。補寫勿失。與天

地如一。得一之情。以知死生。人身之脈一如天地。至微至妙。故微妙在脈。不可不察也。察之有紀。從陰陽始。即冬至陽氣微上。夏至陰氣微上也。始之有經。從五行生。謂冬至至立春。水生木也。夏至至立秋。火生土。土生金也。生之有度。四時為宜。言木火土金水五行相生。有其常度。與春夏秋冬四時相合。而為宜也。四時之氣。有太過。有不及。不及補之。太過寫之。補寫勿失。則人身陰陽與天地如一。得其如一之是故聲合五音。色合五行。脈合

陰陽。是知陰盛則夢涉大水恐懼。陽盛則夢大火燔灼。陰陽俱盛則夢相殺毀傷。上盛則夢飛。下盛則夢墮。甚飽則夢予。甚饑則夢取。肝氣盛則夢怒。肺氣盛則夢哭。短蟲多則夢聚眾。長蟲多則夢相擊毀傷。人身

動靜皆有陰陽。是故聲合五音。聲有陰陽也。色合五行。色有陰陽也。脈合陰陽。脈有陰陽也。得其相合之義。不但日之聲色。合於陰陽。即夜之夢象。亦合陰陽。是知陰盛則夢涉大水。恐懼。水陰象也。恐懼。腎病也。陽盛則夢大火。燔灼。火陽象也。燔灼。心病也。陰陽俱盛。則水火亢害。故夢相殺毀傷。相殺。爭戰也。毀傷。俱敗也。上盛則氣併於上。故夢飛。飛者。肝藏魂而上升也。下盛則氣併於下。故夢墮。墮者。肺藏魄而下降也。此水陰火陽。木浮金沉之義。若飽若饑。脾土主之。甚飽則土氣有餘。故夢予。甚饑則土氣不足。故夢取。肝



氣盛則夢怒怒則氣上也肺氣盛則夢哭哭則氣下也蟲生於胃短蟲多則相聚成羣故夢聚衆長蟲多則彼此參商故夢相擊毀傷此五藏陰陽而形諸夢亦聲合五音色合五行脉合陰陽之義是故

持脉有道虛靜為保春日浮如魚之遊在波夏日在膚泛泛乎萬物有餘秋日下膚蟄蟲將去冬日在骨

蟄蟲周密君子居室四時之脉各不同形是故持脉有道虛靜為保虛清虛靜寧靜

保保守勿失也春日氣機從下而上故春日脉浮其形如魚之遊在波夏日氣機充滿於外故夏日之脉在膚其形泛泛乎如萬物之有餘秋日氣機從外而內故秋日之脉下膚其形如蟄蟲之將去冬日氣機內藏而伏故冬日之脉在骨其形如蟄蟲之周密復如君子之居室故曰知內者按而紀之知外者終而始之此六者持脉之大法春夏脉浮其形

在外秋冬脉沉其形在內重手按脉紀其至數則知在內之脉故曰知內者按而紀之輕按為始重按為終由重而輕則知在外之脉故知外者終而始之此內外按紀終始六者乃持脉之大法以上答帝脈其四時動之問者如此

心脉搏堅而長當病舌卷不能言其栗而散者當消環自已散上聲下同搏堅邪正相持之脉也長脉體有餘也栗散脉體不及也

及也心脉搏堅而長則心氣受邪而壅滯故當病舌卷不能言其栗而散者此為不及之脉心波內虛故當消渴心藏神神機環轉消渴自愈故環自已肺脉搏堅而長當病唾血其

栗而散者當病灌汗至令不復散發也散發之散如字肺脉搏

堅而長則邪實於肺金受火刑故當病唾血其脉栗而散者肺氣不能通調故當病灌汗灌汗脾土灌漑之汗也脾津外洩至令肺氣不復散發也散四散發宣發也肝脉搏堅而長色不



青當病墜。若搏，因血在脇下，令人喘逆。其奕而散，色澤者，當病溢飲。溢飲者，渴暴多飲而易入肌皮腸胃之外也。易去聲。肝脉搏堅而長，則邪實於肝。肝病色青。今色不青，是傷其形體，不涉氣分。故當病墜。若搏，墜傷也。搏，擊傷也。墜，若搏，因而血在脇下。血在脇下，則樞機不利，升降不和，故令人喘逆。其脉奕而散，其色不但不青，反潤澤者，當病溢飲。溢飲者，乃肝血不能熱肉充膚，致有水泛之病。故申嘔溢飲者，乃渴暴多飲，其飲不能疎泄於下，而易入肌皮腸胃之外也。胃脉搏堅而長，其色赤，當病折髀。其奕而散者，當病食痺。折音舌下同。胃脉搏堅而長，則邪實於胃。陽明多氣多血，故色赤。不能下，終於脾。故當病折髀。其脉奕而散，則中焦不能腐化，故當病痺。脾脉搏堅而長，其色黃，當病少氣。其奕而散，色不

澤者，當病足跗腫。若水狀也。脾脉搏堅而長，則邪實於脾。土氣外浮，故其色黃。太陰地氣，不交於肺，故當病少氣。其脉奕而散，則氣不外榮，其色但黃，不華澤者，乃火不生土。火土皆虛，故當病足跗腫。若水狀也。腎脉搏堅而長，其色黃而赤者，當病折腰。其奕而散者，當病少血。至令不復也。腎脉搏堅而長，則邪實於腎。其色黃而赤者，土制其水，水不勝火也。脉體實而正氣虛，故當病折腰。腰乃腎之外候也。其脉奕而散，則心腎不交，故當病少血。帝曰：診得心脉而急，此為何病。病形何如。舉心脉之急，以探病形。岐伯曰：病名心疝。少腹當有形也。心脉急，故病名心疝。心疝之病，少腹當有形也。帝曰：何以言之。心疝何以少腹有形。岐伯曰：心為牡藏，小腸為之



使故曰少腹當有形也。為使皆去聲。陽中之陽。心也。故心為牡藏。心絡小腸。故

小腸為之使。心病則小腸不為之使。故曰少腹當有形也。舉心與小腸則凡藏與府合之脈。可類推其因

藏病。府矣。帝曰。診得胃脈。病形何如。五藏心為主。六府胃

病形何如。岐伯曰。胃脈實則脹。虛則泄。胃脈有餘而實則

病也。胃脈不足而虛則泄。泄澹泄。脾虛之病也。舉胃

與脾則凡府與藏合之脈。可類推其因。府病藏矣。以

上答帝知病所。帝曰。病成而變。何謂。病之所變。故因

在之問者如此。岐伯曰。風成爲寒熱。痺成爲消中。厥成爲巔疾。久

風爲殄泄。脈風成爲癘。病之變化。不可勝數。勝平聲。數上聲。

○風者。百病之長。善行數變。故風成。則或爲寒變。或

爲熱變。痺。火熱病也。痺成。則津液內竭。故爲消中之

變。厥。手足逆冷也。厥成。則陰陽不和。氣上不下。故爲

頭痛巔疾之變。春傷於風。至夏變爲殄泄。故久風爲

殄泄。風傷經脈。變爲癘疾之癘。癘。故脈風成爲。帝曰。

癘。凡此皆爲病變。究之病之變化。不可勝數。帝曰。

諸癘腫筋攣骨痛。此皆安生。變於外。若諸癘腫。以及

筋攣骨痛。則病已變。岐伯曰。此寒氣之腫。八風之變

於外。故問此皆安生。也。此寒氣之腫。言癘腫之生於寒也。八風之變。言筋

也。攣骨痛之生於風也。以明病之所生。即病之所變

也。帝曰。治之奈何。治寒風之。岐伯曰。此四時之病。以

其勝治之。愈也。寒風者。四時不正之邪。治之之法。當

治以甘熱。風淫于

內。治以辛涼之義。

帝曰。有故病。五藏發動。因傷脈色。

各何以知其久暴至之病乎。人身之病。久暴不同。有五藏故病。發動於外。因

脈要 四四



傷脉色非一時生變之暴病各岐伯曰悉乎哉問也  
 何以知其久至與暴至之病乎  
 徵其脉小色不奪者新病也徵其脉不奪其色奪者  
 此久病也徵其脉與五色俱奪者此久病也徵其脉  
 與五色俱不奪者新病也論病變而及於久暴病無  
 遜情是悉乎哉問也病之  
 發也脉小色不奪為新病之徵脉不奪其色奪為久  
 病之徵脉色俱奪亦久病之徵脉色俱不奪亦新病  
 之徵此病之見於肝與腎脉並至其色蒼赤當病毀  
 色脉而有久暴也  
 傷不見血已見血濕若中水也當中俱去聲此舉  
 毀傷暴病以足上文  
 之義肝與腎脉並至肝主筋腎主骨也其色蒼赤肝  
 色蒼心色赤也當病暴病也毀傷毀傷其筋骨也毀  
 傷筋骨應不見血若已見血則心氣併傷如汗出身  
 濕若中於水水從汗孔而傷其心氣也當病毀傷肝

與腎脉所以並至也已見血其色所以蒼尺內兩旁  
 赤也以上答帝知病所變之問者如此  
 則季脇也尺外以候腎尺裏以候腹病之內外隨乎  
 經脉故舉脉體  
 以明之尺內猶言尺中兩旁猶言左右謂尺中左右  
 兩手之脉則主人身之季脇也季脇脇之盡處也腰  
 腎居季脇之外故兩手尺外以候腎腹居季脇之內  
 故兩手尺裏以候腹脉氣自下而上故先論尺部之  
 左右外  
 內也中附上左外以候肝內以候鬲右外以候胃  
 內以候脾中附上者自左右兩尺中而至於關上也  
 左外以候肝內以候鬲者左手關部之外  
 以候肝脉關部之內以候鬲中脉也右外以候胃內  
 以候脾者右手關部之外以候胃脉關部之內以候  
 脾脉也脉氣自下而中故上附上右外以候肺內以  
 次論關部之左右外內也  
 候胸中左外以候心內以候膻中上附上者自左右  
 兩關上而至於寸



上也。右外以候肺，內以候胸中者。右手寸外以候肺，寸內以候胸中脉也。左外以候心，內以候膻中者。左手寸外以候心，寸內以候心包之膻中脉也。脉氣自中而上，故終論寸部之左右外內也。前以候前後，後以候後。脉有外內，復有前後，前以候前，後以候後。後寸後關後尺後，上竟上者，胸喉中事也。下竟下者，以候形身之後也。少腹腰股膝脛足中事也。是脉體之六合也。上竟上者，自寸上而竟上於魚際也。喉主天氣，位居胸上，故為胸喉中事。乃上以候上也。下竟下者，自尺下而竟下於肘中也。足履乎地，股膝脛足居腰與少腹之下，故為少腹腰股膝脛足中事。乃下以候下也。大者，陰不足，陽有餘，為熱中也。來疾去徐，上實下虛，為厥。巔疾來徐去疾，上虛下實，為惡風也。上文以脉體而候藏。

府形身之位，此以脉象而候陰陽上下之病也。脉亢大者，乃陰氣不足，陽氣有餘，故為熱中病也。熱中，陽盛於內也。脉來疾去徐，來盛而去微也。來疾，故主上實去徐，故主下虛。上實下虛，則氣惟上逆，陰陽不和，故為厥。厥，手足逆冷也。氣惟上逆，上而不下，故為巔疾。猶言厥成爲巔疾也。脉來徐去疾，來微而去盛也。來徐，故主上虛去疾，故主下實。上虛下實，則經脉不和，故為惡風也。惡風，癘風也。故中惡風者，陽氣受也。有脉俱沉細數者，少陰厥也。沉細數散者，寒熱也。浮而散者，為胸中。此去聲。胸，瞬同。餘篇做巔疾。脉證各有不同，以是上文未盡之義。惡厲之風，傷其經脉，必從表入，故申明中惡風者，始於陽氣之受邪也。厥有陰陽，申明有脉俱沉細而數者，非陽氣上逆之厥，為少陰厥也。熱有陰陽，申明有脉沉細而數散者，非亢大有餘之陽熱，為陰盛陽虛之寒熱也。巔疾亦有陰陽，實則有餘，虛則不足，申明有脉浮而



散者非上實有餘之巔疾。諸浮不躁者皆在陽。則為  
 為裏虛不足之胸仆也。熱其有躁者在手。諸細而沉者皆在陰。則為骨痛。其  
 有靜者在足。數動一代者病在陽之脈也。洩及便膿  
 血。諸過者切之。濇者陽氣有餘也。滑者陰氣有餘也。  
 陽氣有餘為身熱無汗。陰氣有餘為多汗身寒。陰陽  
 有餘則無汗而寒。此復以浮沉代濇滑之脈。而明陰  
陽內外之病也。左右三部諸脈俱  
浮而不躁疾者。皆病在陽。陽病則為外熱。其有浮而  
躁疾者。亦在手之經脈。手陽也。左右三部諸脈。細而  
沉者。皆病在陰。陰病則內為骨痛。其有沉細而靜者。  
亦在足之經脈。足陰也。諸脈數動一代者。數動為陽。  
故病在陽之脈也。數動一代。則陽中有陰。故當病洩。  
及便膿血。諸有過之脈。必須切之。乃得其真。諸脈濇

者內之陰血不足。陰血不足。則外之陽氣有餘也。諸  
 脈滑者。陽氣從陽入陰。陽氣入陰。則內之陰氣有餘  
 也。陽氣有餘。則病在陽。不得陰氣以和之。故身熱無  
 汗。陰氣有餘。則病在陰。不得陽熱以相濟。故多汗身  
 寒。若陰陽皆有餘。陽盛則無汗。陰盛則身寒。推而外之。內而不外。有  
 心腹積也。推而內之。外而不內。身有熱也。推而上之。  
 上而不下。腰足清也。推而下之。下而不上。頭項痛也。  
 按之至骨。脈氣少者。腰脊痛而身有痺也。推退平聲。承上文。  
上下外內之病。而言診脈。亦有外內上下之法也。推  
而外之者。醫之手指向外以按之。脈偏盛於內而不  
外。此有心腹之積病也。推而內之者。醫之手指向內  
以按之。脈偏盛於外而不內。此身形有邪熱也。推而  
上之者。醫之手指向上。關尺之上。以按之。脈隨應指  
上而不下。此上盛下虛。故腰足當清冷也。推而下之



者。醫之手指。向寸關尺之下。以按之。脈隨應指。下而不上。此下盛上虛。故頭項當強痛也。若按之至骨。不應於指。脈氣少者。此陰盛陽虛。生陽之氣。不能上行。當腰脊痛。而身有痺病也。承上文上下外內之病。而言診脈。亦有外內上下之法也。以上答帝知病乍在內乍在外之問者如此。此一節承上文五者之問。而一一以對。亦為脈要之精微也。

### ○平人氣象論第十八篇

平人氣象者。無病人之脈氣與脈象也。欲識平人之脈。當以病脈死脈參之。欲識病脈死脈。當以胃脈準之。五藏四時之脈。皆以胃氣為本。蓋五藏之氣。生於胃。而胃府之氣。生於水穀也。

○黃帝問曰。平人何如。承上篇脈要精微。岐伯對曰。人一呼。脈再動。一吸。脈再動。呼吸定息。脈五動。閏以

太息。命曰平人。平人者。不病也。

一呼一吸為一息。平人之脈。一呼再動。一

吸再動。合呼吸定息之時。亦當一動。故脈五動。所以為五動者。乃閏以太息。如積餘成閏。在於息之太過也。命曰不病。常以不病。調病人。醫不病。故為病人。平息

以調之。為法。

上為去聲。不病。則呼吸均調。病則短長垂錯。故常以醫之不病。而平息以調

病人之脈。是為診候之法。人一呼。脈一動。一吸。脈一動。曰少氣。呼

過半。故曰少氣。謂正氣衰微也。人一呼。脈三動。一吸。脈三動。而躁。尺熱。曰病溫。尺不熱。脈滑。曰病風。脈澹

曰痺。躁。猶疾也。滑。流利也。澹。凝滯也。人一呼。脈三動。一吸。脈三動。而為躁疾之脈也。脈躁疾。而尺膚

熱。則曰病溫。尺膚不熱。脈不躁疾。其脈流利。而滑。則曰病風。其脈不滑。凝滯。而澹。則曰痺病也。人一



呼。脉四動以上。曰死。脉絕不至。曰死。乍疎乍數。曰死。  
數音朔。下同。人一呼。脉四動以上。則太過之極。脉絕不至。則不及之極。乍疎乍數。則錯亂之極。故皆曰死。

平人之常氣稟於胃。胃者。平人之常氣也。人無胃  
氣。曰逆。逆者死。平人受穀以生。故平人之常氣稟於胃。胃者。即平人之常氣也。穀入於胃。

五藏六府。皆以受氣。故人無  
胃氣而絕食。則曰逆。逆者死。春胃微弦。曰平。弦多胃

少。曰肝病。但弦無胃。曰死。胃而有毛。曰秋病。毛甚。曰  
今病。藏真散於肝。肝藏筋。膜之氣也。脾藏如字。下心

胃者。中土。柔和之氣。五藏四時之所需也。春得胃脉  
其脉微弦。則曰平脉。弦多胃少。則曰肝病。但弦無胃

也。毛乃秋脉。見於春時。金虛其位。故至秋當病。若毛  
也。毛乃秋脉。見於春時。金虛其位。故至秋當病。若毛

脉過甚。木受金刑。不必至秋。今當病也。夫肝之所以  
為弦脉者。乃藏真之神氣散於肝。而肝復藏筋。膜之

氣。夏胃微鉤。曰平。鉤多胃少。曰心病。但鉤無胃。曰死  
也。夏得胃脉。其脉微鉤。則曰平脉。鉤多胃少。者。其脉微鉤。兼得下沉之石脉也。夏得冬脉。水虛其

胃而有石。曰冬病。石甚。曰今病。藏真通於心。心藏血  
者。其脉微鉤。兼得下沉之石脉也。夏得冬脉。水虛其

脉之氣也。  
則曰心病。但鉤無胃。則曰死脉。胃而有石

者。其脉微鉤。兼得下沉之石脉也。夏得冬脉。水虛其  
位。故曰冬病。石甚。則火受水刑。故今病也。夫心之所

以為鉤脉者。乃藏真之神氣通  
於心。而心復藏血脉之氣也。長夏胃微稟弱。曰平。

弱多胃少。曰脾病。但代無胃。曰死。稟弱有石。曰冬病  
弱甚。曰今病。藏真濡於脾。脾藏肌肉之氣也。長夏得

微稟弱。則曰平脉。弱多胃少。則曰脾病。代。稟弱之極  
也。稟弱極。而無胃氣。則曰死脉。稟弱有石者。以明水

也。稟弱極。而無胃氣。則曰死脉。稟弱有石者。以明水  
也。稟弱極。而無胃氣。則曰死脉。稟弱有石者。以明水

素問直解 卷二 平人 早九



氣乘土。至冬水氣內虛。故曰冬病弱甚。則脾脈大虛。故今病也。夫脾脈之所以為乘弱者。乃藏真之神氣濡於脾。而脾復藏肌肉之氣也。秋胃微毛。曰平。毛多胃少。曰肺病。但

毛無胃。曰死。毛而有弦。曰春病。弦甚。曰今病。藏真高

於肺。以行榮衛陰陽也。秋得胃脈。其脈微毛。則曰平。脈毛多胃少。則曰肺病。但毛

無胃。則曰死。脈毛而有弦者。木氣乘金。至春木氣內

虛。故曰春病。若弦甚。則木氣虛而乘侮至。故今病也。

夫肺之所以為毛脈者。乃藏真之神氣。冬胃微石。曰

平。石多胃少。曰腎病。但石無胃。曰死。石而有鉤。曰夏

病。鉤甚。曰今病。藏真下於腎。腎藏骨髓之氣也。冬得

其脈微石。則曰平。脈石多胃少。則曰腎病。但石無胃。

則曰死。脈石而有鉤者。火氣乘水。至夏火氣內虛。故

曰夏病。若鉤甚。亦本氣虛而乘侮至。故今病也。夫腎之所以為石脈者。乃藏真之神氣下於腎。而腎復藏

骨髓之氣也。蓋肝主疎洩。故曰散。心主血脈。故曰通。

脾主灌溉。故曰濡。肺位居上。故曰高。腎為水藏。故曰

下也。春言胃而有毛。金刑木也。夏言胃而有石。水刑

火也。長夏言胃而有毛。金刑木也。夏言胃而有石。水刑

石而有鉤。皆我勝者而反乘之。蓋勝我者。刑之。由於

本氣之虛。我勝者乘之。亦由本氣之虛也。又春夏今

病。皆言受尅。長夏今病。則言本虛。秋冬今病。則言乘

侮。以明受尅乘侮。皆因本氣之虛。錯綜其意。欲人彼

此互推。知胃之大絡。名曰虛里。貫鬲絡肺。出於左乳

下。其動應衣。脈宗氣也。五藏之脈。資生於胃。胃為中

土。氣通四旁。故胃之大絡。名

曰虛里。大絡胃外之絡。脈也。虛里。四通之義也。其絡

中貫鬲。上絡肺。橫出於左乳之下。其動則外應於衣。

是經脈之宗氣也。是知胃絡。不但通四旁。貫鬲。而

且合於宗氣。此言胃絡之平氣也。盛喘數

素問直解

卷二

平人

五



絕者則病在中。結而橫有積矣。盛喘而數其氣欲絕者。是宗氣不上出於肺。以司呼吸。則其病在膈中也。病在膈中。故宗氣內結而橫逆。結而橫。則膈中有積矣。此言胃絡之病氣也。絕不至。曰死。乳之下。其動應衣。宗氣泄也。宗氣脫而絕不至。則曰死。所以然者。以宗氣出於乳之下。其動應衣。今絕不至。是宗氣泄也。泄。猶脫也。此言胃絡之死氣也。是不但五藏之脈。有平脈病脈死脈。欲知寸口太而宗氣之脈。亦有平氣病氣死氣也。過與不及。寸口之脈。中手短者。曰頭痛。寸口脈。中手長者。曰足脛痛。寸口脈。中手促。上擊者。曰肩背痛。寸口脈。沉而堅者。曰病在中。寸口脈。浮而盛者。曰病在外。寸口脈。沉而弱。曰寒熱。及消瘕。少腹痛。寸口脈。沉

而橫。曰脇下有積。腹中有橫積痛。寸口脈沉而喘。曰寒熱。上三中去聲。橫去聲。胃脈屬土。位居膈部。上寸下尺。亦以胃氣為本。故舉寸口尺中之脈。以明之。欲知寸口太過與不及之脈病。須以長短浮沉之脈而知之。寸口之脈。中於手指之下。脈氣短者。短則氣虛。不及於上。故頭痛。頭痛。正虛於上也。寸口脈中於手指之下。脈氣長者。長則氣盛。太過於下。故足脛痛。足脛痛。邪實於下也。寸口脈中於手指之下。脈氣促。而上擊者。促則內虛。不及於內。上擊則外實。太過於外。故肩背痛。肩背痛。內虛外實也。寸口脈沉而堅者。太過於內也。故病在中。寸口脈浮而盛者。太過於外也。故病在外。寸口脈沉而弱者。不及於內也。故為寒熱。及病瘕。而少腹痛。寸口脈沉而橫者。太過於內也。故脇下有積。而腹中亦有橫積痛。寸口脈沉而喘者。或太過。或不及。故但為寒熱。寒熱之證。有有餘。有不足也。橫。橫逆。喘。喘急。橫。脈盛滑堅者。曰病在外。與喘言脈之形象。非謂病也。



脉小實而堅者曰病在內。脉小弱以濇謂之久病。脉滑浮而疾者謂之新病。脉急者曰疝瘕。少腹痛。脉滑者曰風。脉濇者曰痺。緩而滑曰熱中。盛而緊曰脹。此言太過不及之脉病。以足上文未盡之意。脉盛滑堅則陽氣太過。故曰病在外。脉小實而堅則陰氣太過。故曰病在內。脉小弱以濇則氣血不及。故謂久病。脉滑浮而疾則氣血太過。故謂新病。疝瘕少腹痛。有虛有實。上文寸口脉沉弱。病疝瘕少腹痛。乃正氣不足也。此脉急而曰疝瘕。少腹痛。乃邪氣有餘也。脉滑為風者。風為陽邪。善行數變。故脉滑也。脉濇為痺者。痺主閉拒。血氣凝滯。故脉濇也。脉緩而滑者。土氣內虛。陽熱過盛。故曰熱中。脉盛而緊者。土氣有餘。邪氣內實。故曰脹也。此論太過不及之脉。而知有餘不足之病。不但寸口為然。所以足脉從陰陽。病易已。脉逆陰

陽病難已。脉得四時之順曰病無他。脉反四時及不問藏曰難已。易問皆去聲。太過不及之脉。而有有陰陽。其病易已。脉逆陰陽。其病難已。所謂脉從陰陽者。脉得四時之順也。順者。春弦夏鉤。秋毛冬石也。得順則雖病無他。無他變也。所謂脉逆陰陽者。脉反四時也。反者。胃而有毛。胃而有石。毛而有弦。石而有鉤也。問藏者。外淫之邪。始傷皮毛。肺先受之。肺欲傳肝。而腎問之。腎欲傳心。而肝問之。肝欲傳脾。而心問之。心欲傳肺。而脾問之。脾欲傳腎。而肺問之。乃子母相生。藏不受刑。今不問藏。則藏受刑。故病難已。

臂多青脉曰脫血。尺脉緩濇謂之解。休安卧。脉盛謂之脫血。尺濇脉滑謂之多汗。尺寒脉細謂之後泄。脉尺麤常熱者謂之熱中。解懈同。休音亦。餘篇解休同。上文診寸口而知病之所



在此診尺脈而知病之所在也。自此至婦人妊子。其辭意與靈樞論疾診尺論大畧相同。臂多青脈者。自尺脈而至於臂。臂內絡脈之色多青也。肝色青。肝藏血。臂多青脈。則知肝血不能熱。肉充膚澹。滲皮毛。故曰脫血。若尺脈緩濇。則氣血內虛。故謂之解。解者。解體猶懈怠。安卧猶嗜卧也。不但臂多青脈。曰脫血。若尺脈強盛。則陰氣不和。亦謂之脫血。尺濇。尺膚濇也。脈滑。尺脈滑也。膚濇。脈滑。則氣機從陰出陽。故謂之多汗。尺寒。尺膚寒也。脈細。尺脈細也。膚寒。脈細。則生陽之氣不能外達。故謂之後泄。麤。猶大也。尺麤。尺脈大也。常熱。膚常熱也。脈麤。膚熱。則陽氣有餘。頸脈故謂之熱中。此診尺脈尺膚而知病之所在也。頸脈動喘疾欬。曰水。目內微腫。如卧蠶起之狀。曰水。溺黃。赤安卧者。黃疸。已食如饑者。胃疸。面腫。曰風。足脛腫。曰水。目黃者。曰黃疸。溺烏去聲。更有不待診尺。但論疾而知其病之所在者。如頸

脈動喘疾欬。則知水氣內動。故曰水。目內微腫。如卧蠶起之狀。則知水氣外呈。故亦曰水。若溺黃赤安卧。則知濕熱在中。而為黃疸。已食如饑。則知邪熱在中。而成胃疸。論其面腫。則知風動於上。故曰風。論其足脛腫。則知水動於下。故曰水。所謂黃疸者。不但溺黃。赤安卧。必曰黃者。始曰黃疸。上文未言目黃。故重言以申明之。此論疾而婦人手少陰動甚者。妊子也。少陰知其病之所在也。婦人手少陰動甚者。妊子也。陰尺脈也。診尺之法。既知病之所在。亦可知婦人之有妊。婦人兩手少陰脈動甚者。則知腎氣有餘。感天一所生之氣。脈有逆從。四時未有藏形。春夏而脈瘦。秋故妊子也。冬而脈浮大。命曰逆四時也。脈有逆從。即上文脈從四時未有藏形。至春夏而脈未弦鉤。至秋冬而脈未毛石也。春生夏長。其氣外盛。而脈反瘦。秋收冬藏。其氣內斂。而脈反浮大。與風熱而脈靜。泄而脫血。脈實時不順。命曰逆四時也。風熱而脈靜。泄而脫血。脈實



病在中。脈虛。病在外。脈濇。堅者。皆難治。命曰反四時也。  
有病之脈亦貴。陰陽外內之相應。如風熱之病。陽氣盛也。脈應洪大。而反靜。泄而脫血。陰虛病也。脈應內虛。而反實。病在中。則邪實於內。脈應沉實。而反虛。病在外。則邪盛於外。脈應浮大。而反濇。堅。此脈不應。病不。應脈。皆為難治。亦命曰反四時也。

則死。脈無胃氣亦死。所謂無胃氣者。但得真藏脈。不

得胃氣也。所謂脈不得胃氣者。肝不弦。腎不石也。  
人藉

水穀以生。是人以水穀為本。人非水穀不生。故人絕水穀則死。人絕水穀則死。而脈無胃氣亦死。所謂無胃氣者。但得真藏脈。不得柔和之胃氣也。所謂脈不得胃氣者。至春而肝不微弦。至冬而腎不微石也。此脈本於胃。而胃本於水穀也。

太陽脈至。洪大以長。少陽脈至。乍數

乍疎。乍短。乍長。陽明脈至。浮大而短。  
此舉三陽之脈象。以明胃氣合

於三陽之六府。下文平脈病脈死脈。以明胃氣合於三陰之五藏也。太陽。巨陽也。太陽脈至。則洪大以長。此陽氣有餘。而主開之象也。少陽。初陽也。少陽脈至。則乍數乍疎。乍短乍長。此初陽漸生。而主樞之象也。陽明。二陽也。陽明脈至。則浮大而短。浮大。陽也。浮大而短。陽明主開之象也。三陽主六府。胃氣合於六府。故舉三陽之脈以明之。

夫平心脈來。累累如連珠。如循琅玕。曰

心平。夏以胃氣為本。病心脈來。喘喘連屬。其中微曲

曰心病。死心脈來。前曲後居。如操帶鉤。曰心死。  
五藏有平脈病脈。連脈。皆以胃氣為本。夫平心脈來。其脈累累然。如連珠之滑利。復如循琅玕之平和。心脈如是。則心氣通調。故曰心平。心主夏火。故夏以胃氣為本。若病心脈來。其脈喘喘急疾。而連屬。不若累累之連珠。



也。其中微曲。不若循琅玕之平和也。心脉如是。則心氣不和。故曰心病若死。心脉來前診。則脉曲如鉤。後則居而不動。其曲也。如操帶。平肺脉來。厭厭聶聶。如鉤。無柔和之胃氣。故曰心死。

落榆莢。曰肺平。秋以胃氣為本。病肺脉來。不上不下。

如循雞羽。曰肺病。死肺脉來。如物之浮。如風吹毛。曰

肺死。厭厭聶聶。安靜而輕小也。如落榆莢。輕薄而不虛也。此乃肺之平脉。肺主秋金。故秋以胃氣為本。不上不下。似浮非浮。似沉非沉。而非厭

厭聶聶也。如循雞羽。極輕極虛。不若榆莢之落也。故曰肺病。如物之浮。虛而無根也。如風吹

毛。散而不收也。脉無胃氣。故曰肺死。平肝脉來。奕

弱招招。如揭長竿末梢。曰肝平。春以胃氣為本。病肝

脉來。盈實而滑。如循長竿。曰肝病。死肝脉來。急益勁。

如新張弓弦。曰肝死。奕弱招招。柔和而起伏也。如揭長竿末梢。應指而上下也。此乃

肝之平脉。肝主春木。故春以胃氣為本。盈實而滑。不奕弱矣。如循長竿。其體堅硬。不若末梢之上下矣。故

曰肝病。急益勁者。較之滑脉。而且急。較之長竿。而益勁。其勁急也。如新張之弓弦。無柔和之胃氣。故曰肝

死。平脾脉來。和柔相離。如雞踐地。曰脾平。長夏以胃

氣為本。病脾脉來。實而盈數。如雞舉足。曰脾病。死脾

脉來。銳堅。如鳥之喙。如鳥之距。如屋之漏。如水之流

曰脾死。喙音誨。餘篇同。和柔相離。本中土和柔之

地。猶脾土和柔而濡潤也。此脾之平脉。合於季土。故長夏以胃氣為本。實而盈數。其脉牢固有餘。不和柔

而四散也。如雞舉足。其脉拳而收斂。不如踐地之舒布也。故曰脾病。銳堅。銳利堅固。不柔和也。其銳也。如



鳥之喙尖而不和。其堅也。如鳥之距。着實而強。此脾土之不行也。其行則如屋之漏。點滴稀疎。如水之流去而不返。夫脾土中和。剛勁之極。平腎脉來。喘喘累累。散漫之極。皆為死脉。故曰脾死。

累如鉤。按之而堅。曰腎平。冬以胃氣為本。病腎脉來。

如引葛。按之益堅。曰腎病。死腎脉來。發如奪索。辟辟

如彈石。曰腎死。喘喘累累如鉤。乃水中之生陽上升。其氣喘喘。其象累累。其生長如鉤。從

下而上。故按之而堅。此腎之平脉。合於冬水。故冬以胃氣為本。如引葛。如引葛藤之上。延散而且蔓。不若如鉤之有本矣。按之益堅。乃石多胃少。沉實太過。不若按之而堅矣。發如奪索。脉氣之至。彼此牽引。如奪索然也。辟辟來去不倫也。如彈石。圓硬不更也。此但石無胃。故曰腎死。肝見庚辛。死。心

見壬癸。死。脾見甲乙。死。肺見丙丁。死。腎見戊己。死。是

謂真藏見者死。

舊本在臂多青脉段之下。今改正於此。計其五藏死期。逢十干相尅而

死。死肝脉見。則逢庚辛。死。金尅木也。死心脉見。則逢壬癸。死。水尅火也。死脾脉見。則逢甲乙。死。木尅土也。死肺脉見。則逢丙丁。死。火尅金也。死腎脉見。則逢戊己。死。土尅水也。是謂真藏見者死。猶云是即所謂但得真藏。不得胃氣者。則死也。且明五見。而屬於真藏之見也。五藏四時之脉。皆以胃氣為本。是知平人氣象。亦以胃氣為本也。

○玉機真藏論第十九篇

帝與岐伯論脉之大要。著之玉版。藏之藏府。每旦讀之。名曰玉機。故名玉機真藏論。玉機者。心之神機。真藏者。藏之元真。神機轉而不回。藏真藏而不見。若回則不轉。真藏脉見。則死。帝反覆申詳。以明玉機真藏之義。



○黃帝問曰。春脉如弦。何如而弦。承上篇弦鉤毛石而問所以致弦之

故。岐伯對曰。春脉者肝也。東方木也。萬物之所以始

生也。故其氣來。奐弱輕虛而滑。端直以長。故曰弦。反

此者病。五藏之脉。主於四時。故春脉者肝也。五藏應五方。合五行。故東方木也。春生夏長。秋收冬

藏是春者。萬物之所以始生也。故其脉氣之來。當奐弱輕虛而滑。且端直以長。此胃而有弦。故名曰弦。若春時而反。此脉者病。帝曰。何如而反。

春時反。脉何如。岐伯曰。其氣來實而強。此謂太過。病在外。其氣來不實而微。此謂不及

病在中。氣脉氣也。太過則外強。故病在外。不及則內虛。故病在中。帝曰。春脉太過

與不及。其病皆何如。太過在外。不及在中。皆為何病。岐伯曰。太過則

令人善忘。忽忽眩冒而巔疾。其不及則令人胃脘引

背。下則兩脇胠滿。肝脉太過。則令人善忘。傷寒論云。本有久瘀血。故令喜忘。忽忽眩冒

者。風木上乘也。巔疾者。肝合督脉。會於巔頂也。其肝脉不及。不能貫膈注肺。則令人胃脘引背。不能合少

陽而相轉。下則兩脇胠滿。帝曰。善。夏脉如鉤。何如而鉤。岐伯曰。夏

脉者心也。南方火也。萬物之所以盛長也。故其氣來

盛去衰。故曰鉤。反此者病。長上聲下同。來盛者。夏火之有餘也。去衰者。如鉤

環轉。稍末輕微也。此胃而有鉤。故名曰鉤。若夏時而反此脉者病。帝曰。何如而反。岐

伯曰。其氣來盛去亦盛。此謂太過。病在外。其氣來不

盛。去反盛。此謂不及。病在中。來盛去亦盛。則脉氣太過。故病在外。來不盛。則



裏氣內虛去反盛則胃氣不  
諧此脉氣不及故病在中 帝曰夏脉太過與不及

其病皆何如岐伯曰太過則令人身熱而膚痛為浸

淫其不及則令人煩心上見欬唾下為氣泄心脉太

氣外浮故令人身熱而膚痛熱傷膚表故為浸淫而

成瘡其心脉不及則心氣內虛故令人煩心虛於上

則見欬唾欬唾欬唾涎沫也虛於下則為氣泄氣泄後氣下泄也 帝曰善秋脉如浮

何如而浮岐伯曰秋脉者肺也西方金也萬物之所

以收成也故其氣來輕虛以浮來急去散故曰浮反

此者病輕虛以浮毛而浮也來急去散則從內而毛 帝曰何如而反岐伯曰其氣來毛而中央堅兩

旁虛此謂太過病在外其氣來毛而微此謂不及病

在中毛脉而中央堅兩旁虛則脉氣太過故病 帝曰

秋脉太過與不及其病皆何如岐伯曰太過則令人

逆氣而背痛愠愠然其不及則令人喘呼吸少氣而

欬上氣見血下聞病音肺俞在背肺脉太過故令人

愠然肺脉不及則內虛故令人喘其呼出吸入皆少

氣而欬欬傷肺絡則上氣見血氣上不下則下聞病

音病音呻吟聲也 帝曰善冬脉如營何如而營岐伯

曰冬脉者腎也北方水也萬物之所以合藏也故其

氣來沉以搏故曰營反此者病藏如字。營猶石也



也。沉以搏。此胃而有營。故名。帝曰。何如而反。岐伯曰。曰營。若冬時而反。此脉者病。其氣來如彈石者。此謂太過。病在外。其去如數者。此謂不及。病在中。數音朔。來如彈石者。上下脈力而強硬也。此脉氣太過。故病在外。其去如數者。彈石一至而即去。去之疾也。此脉氣不及。故病在中。帝曰。冬脉太過與不及。其病皆何如。岐伯曰。太過則令人解體。脊脉痛。而少氣。不欲言。其不及則令人心懸。如病饑。眇中清。脊中痛。少腹滿。小便變。帝曰。善。眇。眇同音渺。餘篇做此。解體。猶解怠也。眇中。腸骨之末。肋稍處也。清。微冷也。腎脉太過。則水寒之氣外盛。故令人解體。脊脉痛。水寒有餘。火氣不足。故少氣。不欲言。其腎脉不及。則水不濟火。故令人心懸。如病饑。火不濟水。故眇中清。脊中痛。少腹滿。小便變。

帝曰。四時之序。逆從之變異也。然脾脉獨何主。總承上文

而言春夏秋冬四時之序。逆其所從。而有脉病之變異也。然四時之脉。止合四藏。而脾脉獨何主。岐

伯曰。脾脉者。土也。孤藏以灌四旁者也。土王四時。各屬土。位居中央。不得獨主於時。故為孤藏。以灌四旁者也。帝曰。然則脾善惡。可得

見之乎。岐伯曰。善者不可得見。惡者可見。脾脉之善。在於各藏。故善者不可得見。脾脉不濡。則諸藏有太過不及。故惡者可見。帝曰。惡者如何可見。

岐伯曰。其來如水之流者。此謂太過。病在外。如鳥之

喙者。此謂不及。病在中。灌漑太過。脾氣之來。如水之流者。則濕氣浸淫。此謂土濕。太過。病當在外。灌漑不及。脾氣不舒。如鳥之喙者。則堅勁自止。此謂土氣不及。病當在中。凡此皆可見也。



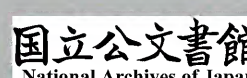
帝曰。夫子言脾為孤藏。中央土。以灌四旁。其太過與不及。其病皆何如。上文岐伯云。脾脉者土也。孤藏以灌四旁。帝舉其言。問太過不及之病。其病在脾者。皆何如。

岐伯曰。太過則令人四支不舉。其不及則令人九竅不通。名曰重強。重平聲。強去聲。脾脉太過。濕氣浸淫。流於四末。則令人九竅不通。脾脉不和而四肢不舉。脾脉不和而九竅不通。是脾病而上下四旁皆病。故名曰重強。強不和也。

帝瞿然而起。再拜而稽首曰。善。吾得脉之大要。天下至數。五色脉變。揆度奇恒。道在於一。神轉不回。回則不轉。乃失其機。至數之要。迫近以微。著之玉版。藏之藏府。每旦讀之。名曰

玉機。度入聲。上藏如字。瞿然驚顧貌。藏府。密室也。其說謂吾今乃得脉之大要。因舉玉版論要之言。以發明之。天下至數。道之廣也。五色脉變。理之微也。揆度奇恒。治之善也。道在於一。神相守也。神機運行。左旋右起。是神轉不回。若右旋左起。是回則不轉。不轉乃失其運行不息之機。而有下文之病死也。然此至數。無容外求。故曰至數之要。迫近以微。迫近。色脉也。以微。神機也。史臣復記黃帝以脉之大要。而著之玉版。藏之藏府。每旦讀之。名曰玉機。機。神機也。著之玉版。故曰玉機。此一節。言以脉之大要。著之玉版。所以名為玉機也。

○黃帝曰。五藏受氣於其所生。傳之於其所勝。氣舍於其所生。死於其所不勝。病之且死。必先傳行。至其所不勝。病乃死。此言氣之逆行也。故死。黃帝曰三字。舊本在五藏相通上。今改正於此。受當作授。下同。





○脉之大要有正脉。病脉。死脉。五藏之氣有正氣。病氣。死氣。故帝舉五藏而復論之。五藏授氣於其所生者。五藏正氣。授於所生之子也。傳之於其所勝者。五藏病氣。傳於已所勝之藏也。我生生我。皆為所生氣。舍於其所生者。五藏正氣。舍於所生之母也。死於其所不勝者。五藏死氣。死於受尅。乃已所不勝之藏也。凡此四者。下文復申詳之。而病之且死。不遽死也。必先傳行於諸藏。後至其所不勝之藏。則病乃死。又申明此之傳行。乃言。肝受氣於心。傳之於脾。氣舍於腎。至肺而死。心受氣於脾。傳之於肺。氣舍於肝。至腎而死。脾受氣於肺。傳之於腎。氣舍於心。至肝而死。肺受氣於腎。傳之於肝。氣舍於脾。至心而死。腎受氣於肝。傳之於心。氣舍於肺。至脾而死。此皆逆死也。一日一

夜五分之。此所以占死生之早暮也。

此承上文而申言之。五藏授氣

於其所生者。如肝授氣於心。是授氣於我生之子也。傳之於其所勝者。肝傳之於脾。是傳於已所勝之土也。氣舍於其所生者。肝氣舍於腎。舍於生我之母也。死於其所不勝者。肝至肺而死。死於已所受尅之藏也。心授氣於脾。授氣於我生之子也。心傳之於肺。傳之於其所勝也。心氣舍於肝。舍於生我之母也。心至腎而死。死於其所不勝也。脾授氣於肺。授氣於所生之子也。脾傳之於腎。傳之於其所勝也。脾氣舍於心。舍於所生之母也。至肝而死。死於其所不勝也。肺授氣於腎。授氣於所生之子也。傳之於肝。傳之於其所勝也。氣舍於脾。舍於所生之母也。至心而死。死於其所不勝也。腎授氣於肝。授氣於所生之子也。傳之於脾。傳之於其所勝也。氣舍於肺。舍於所生之母也。傳之於心。傳之於其所不勝也。至脾而死。死於其所不勝也。故曰。此皆逆死也。一日一夜。氣合四時。以五行而五分之。可以占死生之早暮也。五分者。寅卯主木。巳午



主火申酉主金亥子主水辰戌丑未主土肝至肺而死於申酉心至腎而死於亥子脾至肝而死於寅卯肺至心而死於巳午五藏相通移皆有次腎至脾而死於辰戌丑未也五藏有病則各傳其所勝不治法三月若六月若三日若六日傳五藏而當死是順傳所勝之次此亦申明上文之義言順傳所勝亦死也上文五藏授氣於其所生氣舍於其所生者乃五藏相通而移皆有次也肝心脾肺腎以次相通相通而授氣之所在即氣舍之所在也上文傳之於其所勝者乃五藏有病則各傳其所勝也木土水火金相勝而傳傳之為所勝則受傳即為所不勝也上文病之且死必先傳行是當治之若不治則法三月若六月若三日若六日傳五藏而當死法三月者病在於肝越夏三月至秋則金尅木而死若六月者病在於脾劇於孟春越春夏六月至秋則金尅木而死五藏做此可以類推若三日者肝

病土虛劇於戊巳從戊至庚三日也至辛則肺金尅脾故三日乃死若六日者肝病木虛劇於甲乙從甲至巳六日也至庚則木受金刑故六日乃死五藏做此亦可類推夫四時之五行十干之五行皆木火土金水以次相生此三月六月三日六日傳五藏而死是順傳而有所勝之次不若上文氣之逆行而死也故曰別於陽者知病從來別於陰者知死生之期言知至其所困乃死引陰陽別論之言以明上文病死言當知至其所困乃死困受尅也是故風者百病之長也今風寒客於人使人毫毛畢直皮膚閉而為熱當是之時可汗而發也病之從來由外而內是故風者百病之長也今風寒客於人從毫毛而入於皮膚故使人毫毛畢直然後皮膚閉拒而為熱當是之時知病從來可或痺不仁腫痛當是之時可湯汗而發散其風寒也



熨及火灸刺而去之。

痺痿痺不仁強急腫癰腫也。或痺不仁邪入於經脈也。腫痛邪

傷其肌肉也。當是之時。知病從來。可湯熨及火灸刺而散去之。

弗治。病入舍於肺。名

曰肺痺。發欬上氣。

病府弗治。則入於藏。故病入舍於肺。名曰肺痺。言邪入於肺。而為痺

也。肺痺。則發欬上氣。

弗治。肺即傳而行之肝。病名曰肝痺。一名

曰厥脇痛。出食。當是之時。可按。若刺耳。

病肺弗治。肺即傳所勝而

行之肝。病名曰肝痺。肝脈布脇肋。肝氣厥逆。故一名曰厥脇痛。食氣入胃。散精於肝。肝氣逆。故出食。當病

肝之時。氣血不和。則可按摩。若針刺耳。

弗治。肝傳之脾。病名曰脾風。發

痺。腹中熱。煩心。出黃。當此之時。可按。可藥。可浴。

病肝弗治。

肝即傳所勝而行之脾。風木傷脾。火氣乃生。故病名曰脾風。發痺。腹中熱。熱邪上蒸。則煩心。熱邪下洩。則

黃。當病脾之時。脾絡不通。可按摩以通之。脾氣內虛。可甘藥以補之。脾濕不行。可湯浴以散之。弗

治。脾傳之腎。病名曰疝瘕。少腹冤熱而痛。出白。一名

曰蠱。當此之時。可按。可藥。

病脾弗治。脾即傳所勝而行之腎。水濕下凝。故病名

曰疝瘕。疝瘕。在少腹之處。故少腹冤熱而痛。冤熱。熱極無伸也。少腹熱痛。內則虛寒。故溺出白。此疝瘕之

病。外實內虛。故一名曰蠱。當脾病傳腎之時。亦可按而可藥。

弗治。腎傳之心。病筋

脈相引而急。病名曰瘵。當此之時。可灸。可藥。弗治。滿

十日。法當死。

瘵音熾。餘篇同。病腎弗治。腎即傳所筋脈相引而急。引急者。拘牽之意。故病名曰瘵。瘵。搖

搦也。當腎病傳心之時。亦可灸。可藥。若失而弗治。滿十日。法當死。十日。則十

干盡而五藏周。故死。

腎因傳之心。心即復反傳而



行之肺發寒熱法當三歲死此病之次也。心主神明多不受邪

故腎傳之心心即復反傳而行之肺病肺故發寒熱病從內發故法當三歲死三歲死者此病傳所勝之

次也腎因傳心水勝火也心復傳肺火勝金也一歲則金勝木二歲則木勝土三歲則土勝水傳五藏而

當死上文五藏相通移皆有次者相生之次也此病之次乃相勝之次也然其卒發者不

必治其傳或其傳化有不以次不以次入者憂恐悲

喜怒令不得以其次故令人有大病矣因而喜大虛

則腎氣乘矣怒則肝氣乘矣悲則肺氣乘矣恐則脾

氣乘矣憂則心氣乘矣此其道也故病有五五五二

卒音促下同。肺病發寒熱然其寒熱卒

十五變及其傳化傳乘之名也

發者乃外邪暴至不必治其傳言不必以心藏傳肺

之法而治之也上文腎因傳心心復傳肺此病之次

也或其傳化有不以次所以不以次入者乃憂恐悲

喜怒五志內傷令不得以其次故令人有大病矣或

因而喜大心氣內虛則腎氣乘心矣或因而怒大肝

氣內逆則肝氣乘脾矣或因而悲大肺氣內鬱則肺

氣乘肝矣或因而恐大腎氣內虛則脾氣乘腎矣或

因而憂大肺氣內虛則心氣乘肺矣此五志內動傳

化之道也五志屬五藏故病有五一藏有五藏之傳

故五五二五志變及其傳化所謂傳者即腎氣乘肝

脾情者脾土寄王於四藏也悲言肺情者言不但肝

怒有餘本氣乘於他藏即肺大骨枯槁大肉陷下胸

中氣滿喘息不使其氣動形期六月死真藏脉見乃

予之期日。便平聲見音現予與同下俱做此。大骨

素問直解

卷二

玉機

卒四



也。大肉陷下。脾病也。胸中氣滿。喘息不便。肺病也。使  
猶利也。下文重言。義俱做此。其氣動形。言喘息不便。  
則氣之出入不利。身形為之振動也。期六月死者。能  
冬不能夏。能夏不能冬。半歲而死也。真藏脉見者。即  
下文真藏至。如循刀。乃責責然等是也。乃予之期日  
者。即平人氣象論。肝見庚辛死。等是也。五藏真氣。轉  
而不回。真藏脉見。則大骨枯槁。大肉陷下。胸中氣滿。  
回而不轉。故死也。

喘息不便。內痛引肩項。期一月死。真藏見。乃予之期

日。承上文腎病脾病肺病而言。內痛引於肩之項。則  
循經而病于風府。故期一月死。蓋衛氣之行。循於  
經脉。一日一夜大會於風府。日下一節。二十一日至  
於伏衝。三十日出於缺盆。不能復會於風府。則死。若  
真藏脉見。乃予之期日。大骨枯槁。大肉陷下。胸中氣滿。喘息不  
便。內痛引肩項。身熱。脫肉破爛。真藏見。十日之內死。

肌腠曰肉。脂膏曰膜。承上文腎病脾病肺病風府病  
言兼身熱。脫肉破爛。則陰血虛而中土敗。若真藏脉  
見。則十日之內死。土之生數五。大骨枯槁。大肉陷下。  
成數十。十日之內。不踰土數也。

肩髓內消。動作益衰。真藏未見。期一歲死。見其真藏

乃予之期日。未舊本誤來今改。肩髓內消。動作益  
衰。言始則痛引肩項。今則肩髓內消。始  
則脫肉破爛。動作已衰。今則動作益衰。承上文而更  
進也。真藏未見。期一歲周環則死。若見其真藏。乃予  
之期。大骨枯槁。大肉陷下。胸中氣滿。腹內痛。心中不

便。肩項身熱。破爛脫肉。目眶陷。真藏見。目不見人。立  
死。其見人者。至其所不勝之時。則死。見人之見如字  
。腎病骨枯。脾

病肉陷。肺病氣滿。肝木乘脾。則腹內痛。神氣內虛。則  
心中不便。此承上文之意。而言五藏皆病也。肩項。即



痛引肩項也。肩項身熱，破胸脫肉，亦承上文而言也。目眶陷，則陽明胃氣并絕。若真藏脉見，目不見人，神氣先亡，故立死。其見人者，神氣未亡。至其所不勝之時，則死。時一日十二時也。急虛，身中卒至，五藏絕閉，脉道不通，氣不往來。譬於墮溺，不可為期。其脉絕不來，若人一息五六至，其形肉不脫，真藏雖不見，猶死也。中去聲。承上文之意，而言人有急日也。急虛，正氣一時暴虛也。身中外邪陡中於身也。卒至，客邪卒至於藏也。此病藏真之神機，不病經脉之有形，故五藏之氣，一時絕閉，周身脉道一時不通。氣機環轉，一時不相往來，倉卒之病，死於頃刻。譬於墮溺，不可為期。急虛之病，其脉內脫，則絕不來，其脉外脫，則平人一息，脉五六至，其形肉雖不脫，其真藏雖不見，而猶之死也。此舉一時暴死，不可為期，不必真藏脉見，所以補上文未盡之義。真肝脉

至中外急。如循刀刃，責責然。如按琴瑟弦，色青白不澤。毛折乃死。真心脉至，堅而搏，如循薏苡子，累累然。色赤黑不澤。毛折乃死。真肺脉至，大而虛，如以毛羽中人膚，色白赤不澤。毛折乃死。真腎脉至，搏而絕，如指彈石，辟辟然。色黑黃不澤。毛折乃死。真脾脉至，弱而乍數乍疎。色黃青不澤。毛折乃死。諸真藏脉見者，皆死不治也。折音舌，中人之中去聲。彈平聲，數音朔。所謂真藏脉見者，如真肝藏之脉至，則中外勁急，其勁急也，如循刀刃，責責然，責責，不流通也。如按琴瑟弦，按之一線，不柔和也。有絕脉，必有絕色。故色青白不澤，青者肝之色，白者金刑木也。夫脉自內以達外，故真藏脉見，必皆毛折乃死。所以然



者本末皆盡也。如真心藏之脉至，則堅而搏，堅者牛  
 實搏者搏擊，復如循薏苡子，累累然者，堅急而無根  
 也。色赤黑不澤，水刑火也。亦必毛折乃死。如真肺藏  
 之脉至，則大而虛，謂無本也。如以毛羽中人膚，謂無  
 末也。色白赤不澤，火刑金也。亦必毛折乃死。若真腎  
 藏之脉至，則搏而絕，搏者轉索之狀，搏而絕者，轉索  
 而若斷也。如指彈石，辟辟然者，硬而呆實，無胃氣也。  
 色黑黃不澤，土刑水也。亦必毛折乃死。如真脾藏之  
 脉至，藏氣虛，故脉弱，不能達於四藏，故乍疎乍色  
 黃青不澤，木刑土也。亦必毛折乃死。此明真藏之脉  
 象，必本末皆盡而後死。黃帝曰：見真藏曰死，何也？  
 亦補上文未盡之義。岐伯曰：見真藏曰死，何也？  
 之脉藏而不見，見則必死。帝既反覆詳明，更  
 欲推其所以死之故，故探諸岐伯以發明之。岐伯曰：  
 五藏者，皆稟氣於胃。胃者，五藏之本也。藏氣者，不能  
 自致於手太陰，必因於胃氣。乃至於手太陰也。故五  
 藏各以其時自為，而至於手太陰也。故邪氣勝者，精  
 氣衰也。故病甚者，胃氣不能與之俱，至於手太陰，故  
 真藏之氣獨見。獨見者，病勝藏也。故曰死。帝曰：善。

者，脉無胃氣也。夫五藏者，皆稟氣於胃。是胃者，乃五  
 藏之本也。肺朝百脉，手太陰主之。然藏氣者，不能自  
 致於手太陰，必因於胃氣。乃至於手太陰也。故肝心  
 脾肺腎五藏，各以其時自為弦鈎毛石之脉，而至於  
 手太陰也。故邪氣勝者，由於五藏之精氣衰也。故病  
 甚者，胃氣不能與之俱，至於手太陰，脉無胃氣，故真  
 藏之氣獨見於脉。獨見者，病氣勝於藏也。病氣勝藏，  
 故曰死。此亦回則不轉，乃失其機之義。故帝曰：善。  
 此一節，帝承玉機之  
 義，而申明真藏也。○黃帝曰：凡治病，察其形氣色  
 澤，脉之盛衰，病之新故，乃治之。無後其時。帝既明玉  
 機真藏之



義而形氣色脉皆有神機故復言之凡治病者必察其形之與氣及色之潤澤脉之盛衰與病之新故乃立法以治之更須無後其時形氣相得謂之可治色澤以浮謂之

易已脉從四時謂之可治脉弱以滑是有胃氣命曰

易治取之以時易去聲。試以形氣色脉之順者言

潤澤外浮病易已也春弦夏鉤秋浮冬營脉從四時病可治也脉弱以滑是有胃氣病易治也形氣色脉皆順雖久病亦為可治治之無後其時故曰取之以時形氣相失謂之難治色

天不澤謂之難已脉實以堅謂之益甚脉逆四時為

不可治必察四難而明告之四難形氣色脉也試以

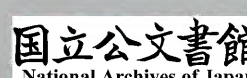
形弱氣強形強氣弱是相失也病必難治面色夭折無有潤澤病必難已脉實以堅是無胃氣病必益甚

脉逆四時藏氣受刑病不可治形氣色脉皆逆雖新病亦不可治告之無後其時故必察四難而明告之無容緩也所謂逆四時者春得肺脉夏得腎脉秋得心脉冬得脾脉其至皆懸絕沉瀆者命曰逆四時未有藏

形於春夏而脉沉瀆秋冬而脉浮大名曰逆四時也

申明上文所謂脉逆四時者春得肺脉金刑木也夏得腎脉水刑火也秋得心脉火刑金也冬得脾脉土刑水也其脉之至皆懸絕無根或沉瀆不起者是無胃氣命曰逆四時也未有藏形者至春夏而脉未弦鉤至秋冬而脉未浮營也春生夏長於春夏而脉沉瀆秋收冬藏於秋冬而脉浮大亦名曰逆四時也

病熱脉靜泄而脉大脫血而脉實病在中脉實堅病在外脉不實堅者皆難治脉病相反亦謂之逆病熱則氣血不和今病熱而脉





靜下泄。則土氣內虛。今泄而脈大。脫血。則陰津一淺。今脫血而脈實。病在中。則正氣虛。今病在中。脈實堅。病在外。則邪氣實。今病在外。脈不實。堅。此脈病相反。即逆四時。故皆難治。黃帝曰。余聞虛實以決死生。願聞其情。帝既明形氣色脈之要。而形故探諸岐。岐伯曰。五實死。五虛死。五實。五藏之邪氣正氣虛也。病于藏。帝曰。願聞五實五虛。岐伯曰。脈盛氣虛實皆能死也。帝曰。願聞五實五虛。岐伯曰。脈盛皮熱。腹脹。前後不通。悶瞖。此謂五實。脈細。皮寒。氣少。泄利前後。飲食不入。此謂五虛。者。音茂。餘篇同。○脈故脈盛。皮者。肺之主也。肺受邪。故皮熱。腹者。脾之主也。脾受邪。故腹脹。腎開竅於前後二陰。腎受邪。故前後不通。肝開竅於目。肝受邪。故悶瞖。悶。鬱也。瞖。目不明也。此謂五實。心氣虛。則脈細。肺氣虛。則皮寒。肝氣

虛。則氣少。腎氣虛。則泄利前後。脾氣虛。則飲食不入。此謂五虛。帝曰。其時有生者。何也。岐伯曰。漿粥入胃。泄注止。則虛者活。身汗得後利。則實者活。此其候也。五藏之氣。生於胃土。主於三焦。如是。則虛者活。三焦通暢於外。則身汗。通暢於內。則得後利。如是。則實者活。此其虛實死生之候也。此一節。論形氣色脈。虛實死生。以終玉機真藏之義。



素問直解

卷二

三



