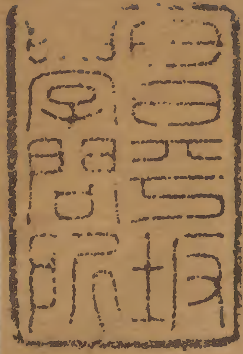


晦菴文集 九十九之百

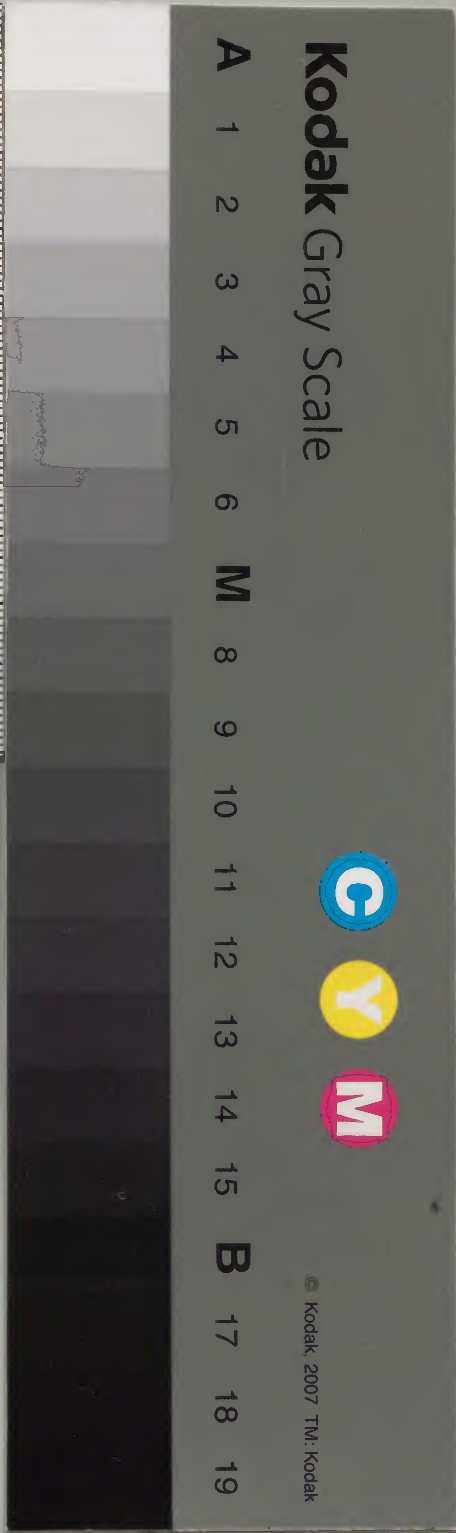


庫文閣		漢書類
三四九二號	六四冊	
一四七函	一〇架	

庫文閣內		漢書類
三四九二號	六四冊	
三五函	二四架	

內閣文庫	
番號	漢 3492
冊數	64 (58)
函號	315 136

五十六



朱文公文集卷第九十九

公移

知南康榜文

淺草文庫

當職久以疾病退伏里閭比蒙誤恩假守茲土懇辭不獲
扶曳而來到任之初伏自惟念聖天子所以搜揚幽隱付
昇民社之意固將使之宣明教化寬恤民力非徒責以簿
書期會之最而已顧雖不能其敢不勉今有合行詢訪勸
諭事件下項

一本軍土瘠民稀後煩稅重前後長吏非不欲多方措
置寬卹民力實緣上供宮物既已浩瀚軍用所資亦
復不少只得逐急了辦目前更無餘力可以議此是
致民力日困無復安土樂生之心深可哀憐安忍坐



視今恐管下士人父老僧道軍民諸色等人有能知
得利病根原次第合作如何措置可以寬卹並請子
細開具著實事狀不拘早晚赴軍披陳切待面加詢
問審實相度多方措置庶幾戶口歲增家給人足有
以仰副聖天子愛養元元之意

一本軍民俗號稱淳厚廷少評訟獄少係囚及按圖經
前代有太中大夫司馬高可徒從事中郎司馬廷義
宜春縣令熊仁瞻皆以孝行顯名及至國初又有義
門洪氏亦以累世義居婺州陳氏守節不嫁遂蒙本
宗皇帝賜以宸翰寵以官恣具旌表門閭蠲除徭役
足見其風俗之美非他郡之所及又况天性人心不
易之理在昔既有今豈無之患在師帥不良不加教

勸是致頹靡日陷偷薄今諸山管下士民鄉鄰父老處
時集會並加教戒間或因事于反復丁寧使後生子弟
咸知修其孝弟忠信之行入以事其父兄出以事其
長上敦厚親族和睦鄉鄰女有無相通患難相恤庶幾
風俗之美不愧古人有以副聖天子敦厚風俗之
意

一本軍背負羗廬前据彭蠡地勢雄秀甲於東南禹跡
所經太史所遊有聖賢之道風下逮東晉陶氏則長
沙靖節祖孫相望爰及聖朝劉氏則屯田祕丞父子
相繼皆有德業著在丹青宜其風聲氣俗猶有存者
後來之秀接踵比肩而比年以來士風衰弊而學校
養士不過三十人大比應書人數亦少雖講道修身

之士或未必肯遊學校入場屋然詢於物論以求物
外之英豪則亦未聞卓然有可稱良由長民之吏未
嘗加意使里閭後生無所從學以至於此今請鄉黨
父兄各推擇其子弟之有志於學者遣來入學陪
待補聽講供課本軍亦一面多方措置增置學糧當
職公務之餘亦當時時詣學與學官同共講說經旨
多方誘掖庶幾長材秀民爲時而出有以仰副聖天
子長育人材之意

右出榜星子都昌建昌縣并市曹曉諭管下士民父老等
請詳前項事理逐一遵稟仰副聖朝愛民敦化之美意并
牒三縣照會及別給印榜每縣各一百道委巡尉分下鄉
張掛不得隱匿并牒軍學教授請從長相度合如何

添贍學錢糧修立課試規矩開具回報切待措置施行

又牒

頭同南康勝文但改寬郵民力爲敦厚風俗合
行詢訪勸諭爲合行詢究

一晉侍中太尉長沙陶威公興建義旗康復帝室勤勞
忠順以沒其身今按圖經公始家鄱陽後徙尋陽見
有遺跡在本軍都昌縣界及有廟貌在本軍城內及
都昌縣水旱禱禳皆有感應未委上件事迹是與不
是詣實

一晉太傅廬陵謝文靖公始自隱淪已推時望及登宰
輔優有武功今按圖經公始封建昌即本軍之建昌
縣未審本縣曾其不曾建立祠宇

一晉靖節徵士陶公先生隱遯高風可激貪懦忠義大

節足厚彛倫今按圖經先生始自柴桑徙居栗里其地在本軍近治三十里內未委本處曾與不曾建立祠宇

一按圖經建昌縣有陳太中大夫司馬嵩司徒從事中郎司馬延義皆以孝行見於陳書有墓在本縣界又有唐宜春縣令熊仁瞻亦以孝行旌表門閭未委其墓及唐朝所表門閭有無損壞

一按圖經白鹿洞學館雖起南唐至國初時猶存舊額後乃廢壞未委本處目今有無屋宇

一按圖經建昌縣義門洪氏本以累世義居婺婦守節嘗蒙本宋皇帝賜以宸翰寵以官資旌表門閭蠲除徭役未委其家目今有無子孫依舊義居所藏御書

見作如何崇奉所表門閭曾與不曾修葺

一濂溪先生虞部周公心傳道統為世先覺熙寧中曾知本軍未委軍學曾與不曾建立祠貌

一西澗先生屯田劉公避世清朝高蹈物表其子祕承公亦以博聞勁節見知於故司馬文正公與修資治通鑑而所著十國紀年通鑑外紀又自別行於世故黃門蘇文定公嘗以冰清玉剛比其父子而鄉人因以冰玉名其所居之堂今按圖經西澗舊有劉居士菴及訪聞城西能仁寺側有劉公墓及太史范公所撰祕丞墓碣獨冰玉堂無所登載未審其墓是與不是的實菴堂墓碣曾與不曾損壞

一訪聞故贈諫議大夫陳忠肅公曾居本軍未委日前

有何遺跡

一竊恐本軍更有前代忠臣孝子義夫節婦圖經文字有失該載及目今見有似此之人或山林之間科舉之外別有懷材抱藝守道晦迹之士亦合廣行詢訪有無遺逸

右牒教授楊迪功司戶毛迪功請詳逐項事理廣行詢究取見詣實逐一子細條具回申以憑稽考別行措置仍榜客位遍呈寄居過往賢士大夫恐有知得本軍上件事迹詳細切幸特賜開諭及榜示市曹仰居民知委如有知得上件事迹詳細之人仰子細具狀不拘早晚赴軍衙申說切待併行審實措置施行淳熙六年四月日榜

白鹿洞牒

本軍廬山白鹿洞書院於國朝會要本軍圖經記文石刻元係唐朝李賓客渤隱居舊有臺榭環以流水雜植花木爲一時之勝南唐昇元中因建學館買田以給諸生學者大集乃以國子監九經李善道爲洞主掌其教授至本朝太平興國二年知江州周述言廬山白鹿洞學徒嘗數十百人望賜九經書使之肄習詔從其請俾國子監給以印本仍傳送之七年又以洞主明起爲蔡州襄信縣主簿七年始置南康軍遂屬郡境至祥符初直史館孫冕請以爲歸老之地及卒還葬其所其子比部郎中琛復置學館十間書白鹿洞之書堂六字揭於楹間以教子弟四方之士願就學者亦給其食當塗郭祥正實爲之記後經兵亂屋宇不存其記文石刻遂徙置軍城天慶觀昨來當職

到任之初即嘗詢訪未見的實近因接視陂塘親到其處
 觀其四面山水清邃環合無市井之喧有泉石之勝真群
 居講學遊迹著書之所因復慨念廬山一帶老佛之居以
 百十計其廢壞無不興葺至於儒生舊館只此一處既是
 前朝名賢古迹又蒙太宗皇帝給賜經書所以教養一方
 之士德意甚美而一廢累年不復振起吾道之衰既可憐
 懼而太宗皇帝敦化育材之意亦不著於此邦以傳於後
 世尤長民之吏所不得不任其責者其廬山白鹿書院合
 行修立云云

示俗

孝經云用天之道因地之利謂依時及節耕種田土謹身節用謂不
 非違不犯刑憲節用不妄耗費以養父母人能行此三句之事
 則百便儉用不妄耗費

此廢人之孝也
 人謂百姓也能行此上
 安穩快樂此廢人之孝也
 存亦須如此方能保身
 若父母生有不能奉養
 人天所不容地所不載
 責明為官法所誅不可不
 深戒也

以上孝經廢人章正文五句係先聖至聖文宣王所
 說奉勸民間逐日持誦依此經解說早晚思惟常勿
 遵守不須更念佛號佛經無益於身在費力也

曉諭兄弟爭財產事

照對禮經凡為人子不蓄私財而律文亦有別籍異財之
 禁蓋父母在上人子一身尚非自己所能專有豈敢私蓄
 財貨擅据田園以為己物此乃天性人心自然之理先王
 制禮後王立法所以順之而不敢違也當職昨來到任之
 初詢訪民俗考按圖經曾以司馬大夫司馬中郎熊縣令

洪義門孝行義居事跡勸諭士民務修孝弟忠信之行入
事父兄出事長上敦厚親族和睦鄉鄰有無相通患難相
恤庶幾有以仰副聖天子敦厚風俗之意今已累月而誠
意不孚未有顯効比閱詞訴有建昌縣劉琬兄弟都昌縣
陳由仁兄弟並係母親在堂擅將家產私下指撥分併互
相推託不納賦稅爭論到官殊駭聞聽除已行下建昌縣
及索到陳由仁等指撥關約盡行毀抹當廳說諭令劉琬
陳由仁與其兄弟依舊同居共財上奉母親下率弟姪協
力家務公共出納輸送官物外竊慮管屬更有似此棄違
禮法傷害風教之人而長吏不能以時教訓糾禁上負承
流宣化之責內自循省不勝恐懼今檢坐條法指揮下項
須至曉諭者

準律 云云

除已出榜市曹并呈子縣門都昌建昌縣市張掛曉示
人戶知委如有祖父母父母在堂子孫擅行違法分割田
產析居別籍異財之人仰遵依前項條法指揮日下具狀
將所立關約赴官陳首毀抹改正侍奉父母協和兄弟同
管家務公共出納輸送官物不得拖欠如不遵今來約束
却致違犯到官之人必定送獄依法斷臬 云云 淳熙六年
八月日榜

勸農文

當職久處田間習知樞事茲忝郡寄職在勸農竊見本軍
已是地瘠稅重民間又不勤力耕種耘耨鹵莽滅裂較之
他處大段不同所以土脉疎淺草盛苗稀雨澤稍愆便見

荒歉皆緣長吏勸課不勤使之至此深懼無以下固邦本仰寬顧憂今有合行勸諭下項

一大凡秋間收成之後須趁冬月以前便將戶下所有田段一例翻凍令酥脆至正月以後更多著遍數節次犁耙然後布種自然田泥深熟土肉肥厚種禾易長盛水以難乾

耕田之後去冬間須是揀選肥好田段多用糞壤拌和種子種出地苗其造糞壤亦須秋冬無事之時預先剗取土面苗十根曬曝燒灰施用大糞拌和入種子在內然後撒種

秧苗既長便須及時趁早栽種莫令遲緩過却時節禾苗既長根草亦生須是放乾田水子細辨認逐一

拔出踏在泥裏以培禾根其膝畔斜生茅草之屬亦須節次芟削取令淨盡免得分耗土力侵害田苗將來穀實必須繁盛堅好

一山原陸地可種粟麥麻豆去處亦須趁時竭力耕種務盡地力庶幾青黃未交之際有以接續飲食不至飢餓

一陂塘之利農事之本尤當協力興修如有怠惰不趁時工作之人仰衆列狀申縣乞行懲戒如有工力浩瀚去處私下難以糾集即仰經縣自陳官爲修築如縣司不爲措置即仰經軍投陳切待別作行遣

一桑麻之利衣服所資切須多種桑柘麻苧婦女勤力養蠶織紡造成布帛其桑木每遇秋冬即將旁生拳

由小枝盡行斬削務令大枝氣脉全盛自然生葉厚
大饒蠶有力

一大凡農桑之務不過前項數條然鄉土風俗亦自有
不同去處尚恐體訪所未盡更宜廣詢博訪謹守
力行只可過於勤勞不可失之急惰傳曰民生在勤
勤則不匱經曰惰農自安不昏作勞不服田畝越其
罔有黍稷此皆聖賢垂訓明白凡厥庶民切宜遵守
右今印榜勸諭民間各請體悉前件事理父兄教誨子弟
子弟遵承教誨務敦本業耕耘收斂以養父母母或惰遊
賭博喫酒妨廢農桑庶幾衣食給足禮義興行感召和平
共躋仁壽淳熙六年十二月日

勸農文

新惟民生之本在食足食之本在農此自然之理也若夫
農之爲務用力勤趨事速者所得多不用力不及時者所
得少此亦自然之理也本軍田地墾墾土肉厚處不及三
五寸設使人戶及時用力以治農事猶恐所收不及他處
而土風習俗大率懶惰耕犁種蒔既不及時耘耨培糞又
不盡力陂塘灌溉之利廢而不修桑柘麻苧之功忽而不
務此所以營生足食之計大抵踈略是以田疇愈見瘦瘠
收拾轉見稀少加以官物重大別無資助之術一有水旱
必至流移下失祖考傳付之業上虧國家經常之賦使民
至此則長民之吏勸農之官亦安得不任其責哉當職久
在田園習知農事到官日久自觀斯弊恨以符印有守不
得朝夕出入阡陌與諸父兄率其子弟從事於耘鋤耒耜

之間使其婦子含哺鼓腹無復飢凍流移之患庶幾有以
上副聖天子愛養元元夙夜焦勞惻怛之意昨去冬嘗印
榜勸諭管內人戶其於農畝桑蠶之業孝弟忠信之方詳
備悉至諒已聞知然近以春初出按外郊道傍之田猶有
未破土者是父兄弟猶未體當職之意而不能勤力以
趨時也念以教訓未明未忍遽行答責今以中春舉行舊
典奉宣聖天子德意仍以舊榜并星子知縣王文林種桑
等法再行印給凡我父兄及汝子弟其敬聽之試以其
說隨事推行於朝夕之間必育功效當職自今以往更當
時出郊野巡行察視有不如教罰亦必行先此勸諭各宜
知悉

勸諭築埭岸

示農民火急趁此未耕種之際遞相勸率各將今秋
田畝開濬陂塘修築埭岸毋至後時追悔母及二月日榜

勸諭救荒

契勘本軍管內久闕雨澤祈禱未應田禾已有乾損去處
皆由長吏不明政刑乖錯致此災殃永念厥愆實深悼懼
除已具申朝省及諸監司乞行寬恤賑濟及檢計軍倉兩
縣常平米見管萬數不少又已多方招邀米舡日近出糶
仍允借諸色錢往外州循環收糶準備賑濟况朝廷愛民
如子聞此災傷非晚必有存恤指揮將來決然不至大段
狼狽今有預行勸諭將來事件下項

一本軍日前災傷人戶多致流移一離鄉土道路艱辛
往往失所甚者橫有死亡拋下墳墓田園屋宇便無

入爲主一向狼籍至今遺迹尚有存者詢問來歷令人痛心況今淮南湖北等略亦不甚熟捨此徃彼等是飢餓有何所益今勸人戶各體州縣多方救恤之意仰俟朝廷非常寬大之恩各且安心著業更切祈禱神明車庠水漿救取見存些少禾穀依限陳訴所傷田段頃畝聽候官司減放稅租賑濟米斛不可容易流移別致後悔

一今勸上戶有力之家切須存恤接濟本家地客務令足食免致流移將來田土拋荒公私受弊

一今勸上戶接濟佃火之外所有餘米即須各發公平廣大仁愛之心莫增價例莫減升斛日逐細民告糴即與應副則不惟貧民下戶獲免流移飢餓之患而

上戶之所保全亦自不爲不多其糶米數多之人官司必當施行保明申奏推賞其餘措借出放亦許自依鄉例將來填還不足官司當爲根究如有故違不肯糶米之人即仰下戶經縣陳訴從官司究實

一今勸貧民下戶既是平日仰給於上戶今當此凶荒又須賴其救接亦仰各依本分凡事循理遇闕食時只得上門告糴或乞賒借生穀舉米如妄行需索鼓衆作鬧至奪錢米如有似此之人定當追捉根勘重行決配遠惡州軍其尤重者又當別作行遣

一早禾已多損旱無可奈何只得更將早田多種蕎麥及大小麥接濟食用

曉諭逃移民戶

檢會趙知軍任內訪聞本軍三縣民貧年穀稍不登熟
往往捨墳墓離鄉井轉移之他者非其本心逃移未出
境而豪右請佃之狀已至縣司其弊多端或止押狀而
無戶帖或挑請因而冒耕者或計會鄉司作逃移多年
而免科例者或有戶帖而官無簿者或免科例限滿而
詭名冒請者或有強占而人不可誰何者所有都分之
內遞相容蔽遂至租稅皆無稽考及其陳狀歸業鄉司
邀阻及上戶強占百般沮難淹留歲月無以自明又復
棄之而去深可矜卹已散榜管下縣分元給曉諭切慮
文榜沉匿合行再給文榜曉諭
右今印榜曉示逃移民戶具狀赴使軍陳訴切待追人根
究施行各令知委

減木炭錢曉諭

近據人戶陳訴木炭折錢太重遂行申請乞行均減今
準提點鑄錢衙委官考究科敷輕重及水程近遠特行
裁減自淳熙七年爲始數內建昌縣每料元科錢貳伯
陸拾文省今裁減錢四十文省實納錢二百二十文省
除已出榜縣市曉示人戶知委外竊恐鄉村人戶未能
通知須至散榜曉示者
右出榜建昌縣管下鄉村曉示人戶知委據戶下合納木
炭斤秤依今來減定實錢送納如本縣鄉司人吏輒敢過
數催科即仰人戶徑赴本軍陳訴切待追人根勘斷勒各
令知委

夏稅牌由

契勘人戶逐年送納夏稅和買本色折帛錢多是無憑照
應合納數目是致送納或多或少及有人戶在約束前已
納之數當來亦無照憑兼下戶不成端疋之數依已降指
揮每尺納錢一百文足已行下星子都昌建昌縣每戶置
立牌由分明開說某畝某都人戶合納夏稅折帛和買紬
絹各若干給付人戶收執須管於省限內畫數具鈔同牌
由赴場照數送納如不實牌由同鈔前來定不交受其有
人戶在今來約束以前赴所屬送納者亦仰給付牌由數
內若有少欠仰人戶照牌由數目依數納足須至曉諭

受納秋苗曉諭

檢會趙知軍任內契勘星子都昌建昌縣每年受納人
戶秋苗所收水脚雇舡起網頭子市例等錢數多是人

戶輸納重有所費深屬不便使軍今將三縣人戶應合
納秋苗每正米一石收雇舡水脚起網頭子并專肆市
例總減作六百七十文足其勘合促零錢係照鈔收納
除外並不得多交民戶一文竊慮合千人依前例外非
理巧作名目別行乞覓錢米已散榜管下縣分曉諭切
慮元給文榜沉匿合行再給文榜曉諭者

右除已再牒受納官常切鈐束外今立賞錢三十貫文出
榜縣管下要鬧處張掛曉示人戶知委自今後應輸納戶
下米斛每正米一碩除前項立定雇舡起網市例錢六百
七十文足并隨鈔收勘合促零錢外不許例外乞覓民戶
一文如有合千人依前例外非理巧作名目別作乞錢米
之人不拘多寡許人戶經官陳告將犯人根究依條斷勘

罪追賞施行的不虛示各令知委

減秋苗

照對本軍去年交納人戶秋苗每一石正米連省耗加耗共計一石七斗六勝今年冬米許人戶從便赴軍倉交納今於去年所納數上每一石更與減米一斗合行曉示者

曉示人戶送納秋苗

契勘管屬都昌建昌縣近年所納人戶秋苗並係起發上供之數緣是上戶攬子等人把持縣道兜收在已與公吏通同作弊拖延不納窺伺縣道窘束全無措置即將下等私米以應副預借爲名動欲減饒合數唯是循良細民各縣却復倍收加耗高量斛面多端邀阻及勒令折錢將收到水脚錢等侵移使用緣此起發綱運大段遲滯且又欠

折不足事繫利害今照淳熙六年苗米起催在即若不預行措置定致上供轉見拖壓細民愈受重困今相度欲互差都昌建昌縣官前去各縣受納與減加耗糜費之類令人戶自行打盪斛面不得阻節如有諸鄉人戶情願赴軍倉輸納苗米並聽從便重與優加裁減務使樂輸及行下約束都昌建昌縣不許預借官物如有不遵約束輒將米斛預借縣道本軍將來並不理爲納過之數本軍除已具申諸監司照會外須至曉示

曉示科賣民戶麴引及抑勒打酒

勘會民間吉凶會聚或修造之類若用酒依條聽隨力沽買如不用亦從其便並不得抑勒今訪聞諸縣并佐官廳每遇人戶輒以承買麴引爲各科納人戶錢

物以至坊場違法抑勒人戶打酒切恐良民被害婚葬
造作失時須至約束

右今印榜曉示民戶知委今後如遇吉凶聚會或修造之
類官司輒敢科買麴引或酒務坊場抑勒買酒並仰指定
見證具狀徑赴使軍陳告切待拘收犯人根勘依條施行

約束科差夫役

訪聞管下諸縣以和雇爲名科差夫力應副過往官員修
造舡扛諸般役使以至縣官出入公幹亦令保正長關喚
夫力荷轎擔擎有妨農業甚者至今陪貼錢物爲害尤甚
除已行下約束外如更有似此去處仰被擾人戶徑赴本
軍投訴切待依法重作施行

約束差公人及朱鈔事

應今後本縣違法輒差公人下鄉追擾許人戶赴軍陳訴
定追犯人重斷

應軍縣倉庫送納過人戶錢米經日不得朱鈔仰人戶赴
軍陳訴定追犯人勘斷當官給還

應人戶二稅如已送納獲鈔而本縣重疊追擾許人戶執
鈔赴軍陳訴定追承行鄉司等人重斷勒罷

社倉事目 勅命并跋語附

宣教郎直祕閣新提舉兩浙東路常平茶鹽公事朱熹今
具社倉事目如後

一逐年十二月分委諸部社首保正副將舊保簿重行編
排其間有停藏逃軍及作過無行止之人隱匿在內
仰社首隊長覺察申報尉司追捉解縣根究其引致

之家亦乞一例斷罪次年三月內將所排保簿赴鄉官交納鄉官點檢如有漏落及妄有增添一戶一口不實即許人告審實申縣乞行根治如無欺弊即將其簿紐算人口指定米數大人若干小兒減半候支貸日將人戶請米狀拖對批填監官依狀支散

一逐年五月下旬新陳未接之際預於四月上旬申府乞依例給貸仍乞選差本縣清強官一員人吏一名斗子一名前來與鄉官同共支貸

一申府差官訖一面出榜排定日分分都支散先遠後近一日都曉示人戶產錢六百文以上及自有營運衣食不闕不得請貸各依日限具狀狀內開說大狀人小兒口數結保每十人結為一保遞相保委如十人以下不成保不支正身赴倉請米仍仰社首保正副隊長

太保長並各赴倉識認面日照對保簿如無偽冒重疊即與簽押保明其社首保正等人不保而掌主保明者聽其日監官同鄉官入倉據狀依次支散其保明不實別有情弊者許人告首隨事施行其餘即不得妄有邀阻如人戶不願請貸亦不得妄有抑勒

一收支米用淳熙七年十二月本府給到新漆黑官桶及官斗每桶受米五省半仰斗子依公平量其監官鄉官人從逐廳只許兩人入中門其餘並在門外不得近前挨撥攬奪人戶所請米斛如違許被擾人當廳告覆重作施行

一豐年如遇人戶請貸官米即開兩倉存留一倉若遇飢歉則開第三倉專賑貸深山窮谷耕田之民庶幾

豐荒賑貸有節

一人戶所貸官米至冬納還不得過十月下旬先於十月上旬
定日申府乞依例差官將帶吏糾前來公共受納兩
平交量舊例每石收耗米二斗今更不收上件耗米
又慮倉敖折閱無所從出每石量收三升準備折閱
及支吏糾等人飯米其米正行附曆收支

一申府差官訖即一面出榜排定日分分都交納先近後遠
一日仰社首隊長告報保頭保頭告報人戶遞相糾
率造一色乾硬糙米具狀同保共為一狀未足不得
交納如保內有人逃亡即
同保均
備納足赴倉交納監官鄉官吏糾等人至日赴倉受
納不得妄有阻節及過數多取其餘並依給米約束
施行其收米人吏斗子要知首尾
次年夏支貸日不可差換

一收支米訖逐日轉上本縣所給印曆事畢日具總數
申府縣照會

一每遇支散交納日本縣差到人吏一名糾子一名社
倉筭交司一名倉子兩名每名日支飯米一斗約半
發遣裹足米二石共計米一十七石五斗又貼書一
名貼斗一名各日支飯米一斗約半發遣裹足米六
斗共計四石二斗縣官人從七名鄉官人從共一十
名每名日支飯米五升計共計米八石五斗已上共
計米三十石二斗一年收支兩次共用米六十石四
斗逐年蓋牆并買藁薦修補倉廩約米九石通計米
六十九石四斗

一排保式某里第某都社首某人今同本都大保長隊

長編排到都内人口數下項

甲戶 大人若干口小兒若干口居住地名某處或產戶開說產錢若干或白煙耕田開店買賣土著外來係某年移來逐戶開

餘開

右某等今編排到都内人口數在前即無漏落及增添一戶一口不實如招人戶陳首其伏解縣斷罪謹狀

年月日大保長姓名

押

狀

隊長姓名

保正副姓名

社首姓名

一請米狀式某都第某保隊長某人大保長某人下某處地名保頭某人等幾人今遞相保委就社倉借米

每大人若干小兒減半候冬收日備乾硬糙米每石量收耗米三升前來送納保内一名走失事故保内人情願均備取足不敢有違謹狀

年月日保頭姓名

甲戶開名

大保長姓名

隊長姓名

保長姓名

社首姓名

一社倉支貸交收米斛合係社首保正副告報隊長保長隊長保長告報人戶如闕隊長許人戶就社倉陳說告報社首依公差補如闕社首即申尉司定差

一簿書鎖鑰鄉官公共分掌其大項收支須監監官簽押其餘零碎出納即委鄉官公共掌管務要均平不得徇私容情別生姦弊

一如遇豐年人戶不願請貸至七八月而產戶願請者聽

一倉內屋宇什物仰守倉人常切照管不得毀損及借出他用如有損失鄉官點檢勒守倉人備償如此小損壞逐時修整失段改造臨時具因依申府乞撥米

斛

具位朱熹奏節文

一臣所居建寧府崇安縣開耀鄉有社倉一所其法可以推廣行之他處欲望聖慈行下諸路州軍曉諭人

戶有願置立者州縣量支常平米斛責付本鄉出等人戶主執歛散隨宜立約實爲久遠之利其建寧府社倉見行事目謹錄一道進呈伏望聖慈詳察特賜施行

十一月二十八日三省同奉聖旨令戶部看詳聞奏

勅命

行在尚書戶部

準淳熙八年十二月二十八日勅中書門下省尚書省送到戶部狀準淳熙八年十一月二十八日尚書省送到宣教郎直祕閣新提舉兩浙東路常平茶鹽公事朱熹劄子奏臣所居建寧府崇安縣開耀鄉有社倉一所係昨乾道四年鄉民艱食本府給到常平米六百石委

朱熹

卷之九

七

朱熹

朱子大全 卷之九十九
臣與本鄉土居朝奉郎劉如愚同共賑貸至冬收到元
米次年夏間本府復令依舊貸與人戶冬間納還臣等
申府措置每石量收息米二斗自後逐年依此歛散或
遇小歉即蠲其息之半大饑即盡蠲之至今十有四年
量支息米造成倉廩三間收貯已將元米六百石納還
本府其見管三千一百石並是累年人戶納到息米已
申本府照會將來依前歛散更不收息每石只收耗米
三升係臣與本鄉土居官及士人數人同共掌管遇歛
散時即申府差縣官一員監視出納以此之故一鄉四
五十里之間雖遇凶年人不闕食竊謂其法可以推廣
行之他處而法令無文人情難強妄意欲乞聖慈特依
義役體例行下諸路州軍曉諭人戶有願依此置立社

倉者州縣量支常平米斛責與本鄉出等人戶主執歛
散每石收息二斗仍差本鄉土居官員士人有行義者
與本縣官同共出納收到息米十倍本米之數即送元
米還官却將息米歛散每石只收耗米三升其有富家
情願出米作本者亦從其便息米及數亦與撥還如有
鄉土風俗不同者更許隨宜立約申官遵守實爲久遠
之利其不願置立去處官司不得抑勒則亦不至搔擾
此皆今日之言雖無所濟於目前之急然實公私儲蓄
預備久遠之計及今歉歲施行人必願從者衆伏望聖
慈詳察特賜施行取進止三省同奉聖旨令戶部看詳
聞奏本部今檢準紹興重修常平免役令下項諸州常
平錢穀及場務錢不足申提舉司通一路之數移用仍

聽互相兌便支撥諸義倉附常平倉監專兼管教屋以
轉運司倉充其積藏而應兌換者準常平法無轉運司倉處撥充
常平諸義倉計夏秋正稅無正稅穀處物帛之類折為穀者準此每一斛
別納五合應豐熟計一縣九分同正稅為一鈔不牧頭子
脚乘錢及耗限一日先次交入本倉出剩通正稅候盤量畢亦限一日撥
撥數紐即正稅不及一斛并本戶放稅二分以上反孤貧
不濟者免納諸義倉穀唯充賑給不得他用縣遇災傷
當職官體量自第四等以下闕食戶給散若放稅七分
以上通第三等給並預申提舉司審度行訖奏諸災傷
計一縣放稅七分以上第四等以下戶乏種食者雖舊
有欠闕不以月分聽結保貸借即穀不堪充種子者紐
直以錢各成貫石給限二年隨稅納仍免息州預以應

支數保明申提舉司行訖申尚書戶部

雖計一縣放稅不及七分而本

戶放稅及七分者準此

本部看詳欲行下諸路提舉司徧下本路

諸州縣曉示任從民便如願依上件施行仰本鄉土居
或寄居官員有行義者具狀赴本州縣自陳量於義倉
米內支撥其歛散之事與本鄉耆老公共措置州縣並
不須干預抑勒仍仰提舉司類聚具申聽候朝廷指揮
奏聞事十二月二十二日三省同奉聖旨依戶部看詳
到事理施行奉勅如右牒到奉行前批十二月二十四
日辰時付戶部施行仍關合屬去處須至指揮
兩浙東路提舉常平司主者仰一依今來勅命指揮疾速
施行仍關合屬去處符到奉行

淳熙八年十二月

日下

書令史郭韞令史頓比主事全安仁

將作少監兼權戶部郎中兼權 押

新除郎官未盡

郎中

跋語

淳熙八年冬十有一月己亥臣熹以備使浙東奉行荒政蒙恩召入延和殿戒諭臨遣因得具以所居建寧府崇安縣開耀鄉社倉本末推說條奏誤蒙開納即詔頒其法於四方而臣熹又以使事適獲奉承仰戴皇仁頓首幸甚因竊惟念里社有倉實隋唐遺法往歲里中妄意此舉所以收恤隱民者蓋偶合其微指顧以國家未定著令是以不能遠及且懼其弗克久今乃得蒙上恩徧下郡國將遂得

無闔宇之間含生之類均被仁聖之澤於無窮固已不勝大幸而荒陬下里斗升之積又得上為明詔之所稱揚下為四方之所取則抑又有榮耀焉故敢具刻尚書戶部所被勅命下浙東提舉常平司者厝于故里本倉聽事而記其說如此俾千萬年含哺鼓腹之禱有以無忘帝力之所自云淳熙九年四月丙辰宣教郎直祕閣提舉兩浙東路常平茶鹽公事借緋臣朱熹拜手稽首謹言

勸立社倉榜

當司恭奉聖旨建立社倉已行印榜遍下管內州縣勸諭尋據紹興府會稽縣鄉官新嘉興主簿諸葛修職名狀乞請官米置倉給貸而致致張承務名新台州司戶王迪功名若衢州龍游縣袁承節名等又乞各出本家米

穀置倉給貸當司契勘前件官員心存惻怛惠及鄉閭出力輸財有足嘉尚除已遵依所降指揮具由朝廷外須至再行勸勉量出米穀恭稟聖旨建立社倉庶幾益廣朝廷發政施仁之意有以養成閭里睦婣任卹之風再此勸諭各請知委九年六月八日

約束侵占田業榜

本司簽廳申照對本司見行下諸縣根刷沒官田產有下項事件申乞指揮須至曉示

一今來根刷諸司沒官戶絕等田產并新漲海塗溪漲淤成田地等多是豪勢等第并官戶公吏等人不曾經官請佃擅收侵占暗收花利不納官租其間雖有經官請佃止量立些少租課計囑主行人吏又且不

曾催納入常平倉上下蒙庇官司無緣得知今出傍遍於縣鎮鄉村張掛曉示限一月經官陳首與免罪從公紐立租課就行給佃更與免追日前冒占花利如犯人尚敢恃其豪勢仍前坐占限滿不首如官司覺察得知或因諸色人告首定當送所司根究從條斷罪追日前花利入官仍盡給告人租佃

一諸司沒官田產多是本縣公吏與有蔭人詭名請佃或與出名人分受花利上下蒙庇不曾納租如此積弊何緣覺察今來出榜曉示諸色人如有似此之人仰經官陳首當與將所首出田產不拘多寡盡給告人租契如詭名人并出名人能在一月內赴官首說當與免罪從公紐立租課就令租賃仍免追日前花

利如限滿不首被人陳告或官司覺察得知當送所
司根勘依條施行

約束不得搔擾保正等榜

當職照對在法保正副管幹鄉村盜賊鬪毆煙火橋道公
事大保長催納稅租及隨租所納錢數一稅一替今來訪
聞管下諸縣縣官不能仰體成法妄有科擾致見一經後
次家產遂空深屬利害今有約束事件下項

一保正管幹鄉村盜賊煙火橋道公事委是繁重今一
縣之內有令有丞有簿有尉號為四衙雜出文引別
置木牌各立程限盡令趕赴申展繳押需索百出多
徇名色立為定例分文不可違少如押到則有到頭
錢繳引則有繳跋錢展限錢定限常限所用之錢復

有多寡又有批朱縫印日齷之類一引狀之出乞取
動是數項稍有稽違則枷錮箠楚無所不至且以保
正一身豈能徧受諸衙督責

一追催二稅非保正副之責今來縣道盡以文引勒令
拘催其間有頑慢不肯輸納之人又有無著落稅賦
往往迫以期限不堪杖責勒令填納無所赴懇豈有
既充重役復兼催科可謂重困

一保正副最為重役豈堪復有科擾今來縣道畧不加
卹應于敷買物件必巧作名目公然引令保正副
買辦如修造解舍迎送官員整葺祠宇置造軍器似
此之類其名不一竹木瓦磚油漆麻苧等物例以和
買為名不曾支給分文又如後使工匠科差人夫勒

出錢米陪備供輸推剝肌髓至此為甚

一縣官或遇檢驗定奪打量體究等事下鄉多是過數將帶當直雖公吏輩亦用轎乘排備酒饌需索錢物動是取辦保正亦有奉官喫食令保正供買及所經過都分雖無公事干涉例有過鄉錢過水錢其為搔擾非止一端

一訪聞縣道差募保正拘催二稅自承認之日便先期借納借米硬令空作人戶姓名投納在官曾未旬月分限完較或三五日一次或五六日一次人吏鄉司皆有常例需索稍不如數雖所催分數已及却計較毫釐將多為少未免筆楚一月之內盡是趨赴比較之日即不曾得在鄉催稅及至催納次第則又別出

一簿謂之刻簿贈添改易不可稽考有坍溪落江逃亡死絕有名無實之稅縣道不與勘會著實臨期動是勒令填納以至典賣屋業無可填備一次充應催稅至有三四年者雖所欠尺寸升合些少官物亦行縮繫無能得脫百姓受此抑勒破蕩之苦而縣道恬不加卹委是無辜

右鏤榜示所管鄉分鄉村市鎮張掛其縣道於前件約束事件如有違戾許保正副催科保長徑赴本司陳訴切待追究著實即行按奏公吏依法重行斷治施行淳熙九年八月日榜

減半賞格榜

浙東提舉常平司

二月二十五日準尚書省劄子備提舉司奏今歲災傷
條畫賑卹事件數內一項去歲上戶別納糶濟之人近
已蒙聖旨補受官資無不感戴然去歲蒙降減半指揮
止於紹興一府施行今歲一路皆荒事體不同今檢會
當年耿延年所乞事理許於浙東一路通行奉聖旨令
吏部檢坐乾道七年八月一日賞格節次指揮行下浙
東州縣勸諭富室上戶賑濟賑糶應格之人保明推賞
如後來檢踏得災傷最重處許提舉司開具保明中尚
書省取旨與依減半指揮施行劄付本司須至曉諭
右當司除已恭依聖旨指揮行下諸州縣勸諭外今印榜
曉示富室上戶仰體朝廷恤民之意廣出米穀以拊鄰閭
有欲依募之家先赴本司自陳切待標撥就比近災傷最

重州縣入納即為保明車奏朝廷乞補官資應得上件減
半指揮不致有胥吏阻抑故榜九月七日

約束糶米反劫掠榜

照對管下州縣中夏以來久不得雨高低早禾多有旱損
切慮人民不安理合存卹曉諭

一州縣目今米價高貴止緣早禾早傷其中晚之田自
有得雨足可灌溉成熟去處兼當司已蒙朝廷給降
本錢及取撥別色官錢見今廣招廣南福建浙西等
處客販般運米斛到來投糶準備闕米州縣般運前
去出糶切恐有米積蓄上戶與停塌之家未知前項
事因以謂早損少米意圖邀求厚利閉糶不糶除已
牒諸州府請速行遍下屬縣勸諭有米積蓄生戶停
糶之家速此米穀未登之際各依時價自行出糶應

副細民食用如敢輒有違戾切待根究重行斷遣如是向去民間大段艱食切待別行申奏朝廷乞更多撥錢米前來濟糶

一州縣火客佃戶耕作主家田土用力為多全仰主家借貸應副今來早損其田主自當優卹賙給存養無令失所訪聞多有坐視火客佃戶狼狽失業恬不介意切恐因而失所却致無人布種荒廢田畝此項除州府請通行下諸縣勸諭應有田之家請以田客所日耕布勤勞為念常加優卹應副存養勿令失業云云

一州縣旱傷去處慮有無知村民不務農業專事扇惑聚眾輒以借貸為名於村疇之間廣張聲勢亂行福宵以至劫掠居民財物米穀此項當司檢準律強盜三年二疋加一疋及傷人者絞殺人者斬其特杖者雖不得財流三千里五匹絞傷人者斬今來切

慮愚民不曉條法悞犯刑名深可憐憫除已牒諸州府請通下諸縣曉諭民戶知委各自安業勿致扇惑輕犯典憲後悔無及

右今鏤榜曉諭民戶知悉故榜

再放苗米分數榜

契勘本路今年旱傷檢放苗米多有不實去處曾具奏請今來當職詢訪不實最多未欲按劾施行今來到任已是深冬難以檢勘須至別行措置將諸州縣人戶災傷苗米等第更行蠲放除已奏聞及申尚書省外須至曉諭

右今將本路州縣人戶苗米元檢放五分已上鄉分全戶五斗已下全放元檢放四分以上鄉分全戶四斗以下全放元檢放三分以上鄉分全戶三斗以下全放元檢放二

分以上鄉分全戶二斗以下全放元檢放一分以上鄉分全戶一斗以下全放其紹興府人戶須有丁之家方得蠲放其湖田米亦依例蠲放施行今印榜曉示人戶知委如州縣再行催理仰經本司陳訴切待追究按効施行

約束檢旱

照對今歲適當旱歉州縣合差官徧往鄉村檢視每見差出官員多是過數帶人從反行湏索搔動村落以納圖冊爲名不論人戶高低每畝科配頃畝頭性之類又不親行田畝從實檢校反將訴荒人戶非理監繫勒令服熟殊尖救荒卹民之意今來當職斟酌每官一員止得帶廳子一名吏貼一人當直八名仰從本州縣陳乞計日給錢米各自費行並不許分毫搔擾保正副及大小保長湏親行

田畝從實檢放如有違戾許人戶徑到本司陳訴切待進治施行

浙東客次榜

熹叨被臨遣專以刺舉爲職自惟昧陋雖不足以盡知官吏之賢否然既尸其任不敢不悉心詢究故自到任以來凡所論薦皆必稽諸公論考其事實然後剡奏不敢徇私容情以自陷於罔上之誅凡我同寮亦望究心職事律已愛民以待考察不必投書獻啓自陳脚色挾持勢援宛轉請求徒失所以自重之道而反貽絀辱之羞也或恐實有賢哲之士潛晦不耀而熹之愚不足以知之則却望相與推揚具以見教熹敢不承命加察焉

除秦檜祠移文

竊見故相秦檜歸自虜庭久專國柄內忍事讐之恥外張震主之威以恣雖戮善良銷沮人心忠義剛直之氣以喜怒為進退崇獎天下佞諛偷惰之風究其設心何止誤國出侯既死於棘寺魏公復竄於嶺隅連逮趙汾之獄蓋將掩衆正而盡誅徘徊漢鼎之旁已聞圖九錫而來獻天不誅檜誰其弱秦今中外之有識猶皆憤惋而不平而朝廷化之源尚使有祠無乃未講雖捐田以示濡沫恐出市恩然設像以廁英賢何以爲訓

晦庵先生朱文公文集卷第九十九

晦庵先生朱文公文集卷第一百

公移

州縣官牒

恭惟朝廷設官分職等級分明大小相維各有承屬蓋以一人之智不能遍周衆事所以建立司存使相摠攝然事有統紀雖繁而不亂今觀本州官屬雖具而從來分職未明文書散漫殊無條理財賦獄訟盡出吏手而叅佐以下官受其成詳考舊案亦有不經通判書押處大綱一紊衆目立隳若不更張積成深弊今來須至別行措置如前所陳又仰諸案呈覆已得判押並須以次經由通判職官簽押方得行遣文字並須先經職官次詣通判方得呈知州取押用印行下又準淳熙令諸縣丞簿尉並日赴長官廳

或都廳簽書當日文書謂應行者竊詳立法之意蓋欲一縣之官同管一縣之事庶得商量詳審與決公事不至留滯民無冤枉而比年以來此法不舉所謂過廳者不過茶湯相揖而退其於縣之財賦獄訟知縣既不謀之佐官佐官亦不請於知縣大率一出於知縣一人十數胥吏之手而已設使知縣才術過人力能獨任亦非為治之體而况為知縣者有不得人或見事有不明處事有不公則賕賂囑託變亂是非淹延囚係違法害民其弊又有不可勝言者今請諸縣知佐詳照條法逐日聚廳議事應受接詞訴理斷公事催督財賦並要公共商量簽押圓備然後施行庶幾上合法意下慰民情稍革舊弊都吏具檢牒通判廳遍下簽廳及諸曹官自五月一日為始依此施行更有本畫

事理委自逐官比類推究申請施行最後一項仍貼諸縣請各關牒佐司同共遵守先具各知稟狀申

漳州曉諭詞訟榜

權發遣軍州事

契勘本州近準提刑行司判下詞狀計二百四十三道其間官吏違法擾民事理彰著者即已遵依送獄根治其有關繫一方百姓公共利害而非一旦所能遽革者亦已廣行咨詢別行措置訖其餘詞狀亦有只是一時爭競些少錢米田宅以致互相誣賴結成仇讐遂失鄰里之驩且虧廉耻之節甚則忘骨肉之恩又甚則犯尊卑之分細民如此已足傷嗟間有自稱進士學生宦族子弟而其所訴亦不免此此邦之俗舊稱醇厚一旦下

衰至於如此長民者安得不任其責又何忍一切徒以
柱後惠文爲事而不深求所以感發其善心者哉又况
所論或人數衆多或地里遙遠或事非干已而出於把
持告訐之私或詞涉虛妄而肆爲詭名匿迹之計前此
未知情由便行追對及至得實善良被擾已不勝言慮
之不深徒自悔咎今已刷出所承判狀委官置籍先索
案祖逐旋看詳然後逐人引問供對庶幾深審得見實
情予奪之間不至差誤若有姦僞先將詞人重行斷遣
務以上奉公法下全私恩不擾良民不長姦惡此病守
區區深憂吾民追懷舊俗之本志也將來斷訖各給斷
由回申照會然後逐件勾銷元籍如未允當即仰人戶
自從次第官司翻論今恐詞人等候日久未有施行妄

添贍學錢糧修立課試規矩開具回報切待措置施行

又牒

頭同南康榜文但改寬卹民力為敦厲風俗合
行詢訪勸諭為合行詢究

一晉侍中太尉長沙陶威公興建義旗康復帝室勤勞
忠順以沒其身今按圖經公始家鄱陽後徙尋陽見
有遺跡在本軍都昌縣界及有廟貌在本軍城內及
都昌縣水旱禱禳皆有感應未委上件事迹是與不
是詣實

一晉太傅廬陵謝文靖公始自隱淪已推時望及登宰
輔優有武功今按圖經公始封建昌卽本軍之建昌
縣未審本縣曾與不曾建立祠宇

一晉靖節徵士陶公先生隱遯高風可激貪懦忠義大

節足厚彝倫今按圖經先生始自柴桑徙居栗里其地在本軍近治三十里內亦委本處曾與不曾建立祠宇

一按圖經建昌縣有陳太中大夫司馬嵩司徒從事中郎司馬廷義皆以孝行見於陳書有墓在本縣界又有唐宜春縣令熊仁瞻亦以孝行旌表門閭未委其墓及唐朝所表門閭有無損壞

一按圖經白鹿洞學館雖起南唐至國初時猶存舊額後乃廢壞未委本處目今有無屋宇

一按圖經建昌縣義門洪氏本以累世義居婺婦守節嘗蒙太宗皇帝賜以宸翰寵以官資旌表門閭蠲除徭役未委其家目今有無子孫依舊義居所藏御書

見作如何崇奉所表門閭曾與不曾修葺

一濂溪先生虞部周公心傳道統為世先覺熙寧中曾知本軍未委軍學曾與不曾建立祠貌

一西澗先生屯田劉公避世清朝高蹈物表其子秘丞公亦以博聞勁節見知於故司馬文正公與修資治通鑑而所著十國紀年通鑑外紀又自別行於世故黃門蘇文定公嘗以冰清玉剛比其父子而鄉人因以冰玉名其所居之堂今按圖經西澗舊有劉居士菴及訪聞城西能仁寺側有劉公墓及太史范公所撰秘丞墓碣獨冰玉堂無所登載未審其墓是與不是的實菴堂墓碣曾與不曾損壞

一訪聞故贈諫議大夫陳忠肅公曾居本軍未委日前

有何遺跡

一竊恐本軍更有前代忠臣孝子義夫節婦圖經文字有失該載及日今見有似此之人或山林之間科舉之外別有懷材抱藝守道晦迹之士亦合廣行詢訪有無遺逸

右牒教授楊迪功司戶毛迪功請詳逐項事理廣行詢究取見詣實逐一子細條具回申以憑稽考別行措置仍榜客位遍呈寄居過往賢士大夫恐有知得本軍上件事迹詳細切幸特賜開諭及榜示市曹仰居民知委如有知得上件事迹詳細之人仰子細其狀不拘早晚赴軍衙申說切待併行審實措置施行淳熙六年四月日榜

白鹿洞牒

者又皆庸下之流雖惑其言而不能通其意雖悅其名而不能踐其實血氣旣盛情實日開中雖悔於出家外又慚於還俗於是不昏之男無不盜人之妻不嫁之女無不肆為淫行官司縱而不問則風俗日敗悉繩以法則犯者已多是雖其人不能自謀輕信邪說以至於此亦其父母不能為其兒女計慮久遠之罪究觀本末情實可哀此當職前日之榜所以不憚於丁寧也然昨來告戒未行只緣區處未廣今復詳思與其使之存女道之名以歸父母兄弟之家亦是未爲了當終久未免悔吝豈若使其年齒尚少容貌未衰者各歸本家聽從尊長之命公行媒娉從便昏嫁以復先王禮義之教以遵人道性情之常息魔佛之妖言革淫亂之汚俗豈不美哉如云昏嫁必有聘定賫送之

費則脩道亦有庵舍衣鉢之資為父母者隨家豐儉移此為彼亦何不可豈可私憂過計苟徇目前而使其男女孤單愁苦無所依託以陷邪僻之行鞭撻之刑哉凡我長幼悉聽此言反復深思無貽後悔故榜紹熙元年八月日

揭示古靈先生勸諭文

古靈先生陳公勸諭為吾民者父義能正其家兄友能養弟敬其兄子孝能辨夫婦有恩養貧窮相守為恩若棄妻不男女有別夫有婦女有子弟有學義廉耻鄉間有禮歲時皆以恩意往來燕飲貧窮患難親戚相救財穀昏姻死喪序老少坐立拜起隣保相助無墮農桑無作盜賊無學賭博無好爭訟無以惡凌善無以富吞貧行者遜路少避長賤避貴耕者遜畔地有畔不班白者不負戴於道路子弟負重執役則為禮相爭奪

之俗矣

以上同保之人今仰互相勸戒孝順父母恭敬長上和睦宗姬厠鄰里各依本分脩本業莫作姦盜莫縱飲博莫相鬪打莫相論訴莫相侵奪莫相瞞昧愛身忍事畏懼王法保內如有孝子順孫義夫節婦事跡顯著即仰具申當依條旌賞其不率教者亦仰申舉依法究治自餘禁約事件仍已別作施行各宜遵守毋至違犯

勸諭榜

今具節次施行勸諭事目如後

一勸諭保伍互相勸戒事件仰同保人互相勸戒孝順父母恭敬長上和睦宗姬厠鄰里各依本分各修本業莫作姦盜莫縱飲博莫相鬪打莫相論訴孝子

順孫義夫節婦事跡顯著即仰具申當依條格旌賞其不率教者亦仰申舉依法究治

一禁約保伍互相糾察事件常切停水防火常切覺察盜賊常切禁止鬪爭不得販賣私鹽不得宰殺耕牛不得賭博財物不得傳習魔教保內之人互相覺察知而不糾併行坐罪

一勸諭士民當知此身本出於父母而兄弟同出於父母是以父母兄弟天性之恩至深至重而人之所以愛親敬長者皆生於本心之自然不是強為無有窮盡今乃有人不孝不弟於父母則輒違教命敢闕供奉於兄弟則輕肆忿爭忍相拒絕逆天悖理良可歎傷宜亟自新毋速大戾

一勸諭士民當知夫婦婚姻人倫之首媒妁聘問禮律甚嚴而此邦之俗有所謂管顧者則本非妻妾而公然同室有所謂逃叛者則不待媒娉而潛相奔誘犯禮違法莫甚於斯宜亟自新毋蹈刑辟

一勸諭士民鄉黨族姻所宜親睦或有小忿宜各深思更且委曲調和未可容易論訴蓋得理亦須傷財廢業况無理不免坐罪遭刑終必有凶切當痛戒

一勸諭官戶既稱仕宦之家即與凡民有異尤當安分循理務在克己利人又况鄉鄰無非親舊豈可恃強凌弱以富吞貧盛衰循環所宜深念

一勸諭遭喪之家及時安葬不得停喪在家及殯寄寺院其有日前停寄棺柩灰函並限一月安葬切不可

齋僧供佛廣設威儀但只隨家豐儉早令亡人入土
如違依條科杖一百官員不得注官士人不得應舉
鄉里親知來相弔送但可協力資助不當責其供備
飲食

一勸諭男女不得以修道為名私創庵宇若有如此之
人各仰及時婚嫁

一約束寺院民間不得以禮佛傳經為名聚集男女晝
夜混雜

一約束城市鄉村不得以禳災祈福為名欵掠錢物裝
弄傀儡

前件勸諭只願民間各識道理自做好人自知不犯有司
刑憲無緣相及切湏遵守用保平和如不聽從尚敢十犯

國有明法吏不敢私宜各深思無貽後悔

曉示經界差甲頭榜

漳州

契勘本縣日前經界未及均稅遽行住罷後來一向不復
舉行是以豪家大姓有力之家包併民田而不受產則其
產虛椿在無業之家冒占官地而紐租則其租俵寄於不
佃之戶姦胥猾吏寅夜作弊走弄出入不可稽考貧民下
戶枉被追呼監繫蕃楚無所告訴至於官司財計因此失
陷則又巧為名色以取於民雖有慈惠之長明察之官欲
革舊弊而一新之亦復無所措手如是者蓋已有年矣乃
者聖明灼知其弊深加憐憫特詔守臣相度經界利害蓋
欲仰遵**紹興**已行之故典加惠此邦重困之瘼民務使田

分子大全 文集卷一百
稅均平貧富得實免致貧民下戶困於兼并豪猾之手雖知應役之人不無少擾然欲革百年深錮之弊為斯民久遠之計勢有不得已者本州謹已仰體聖意條具奏聞去訖竊恐旦夕或蒙行下便當舉行而遠近士民傳聞不審過有疑慮合行曉諭及有預行撥置事件亦須先次遍行告報曉示下項

一今來經界乃是紹興年中已行之法當時諸路州縣並皆舉行始初傳聞人亦驚恐扇搖眩惑怨謗紛然及至打量田土攢造圖帳一都不過二十餘人遠者不過數月之久即便結局應役之戶雖不免有勞費然結局之後田土狹闊產錢重輕條理粲然各有歸著在民無業去產存之弊在官無逃亡倚閣之欠豪

家大姓不容僥倖隱瞞貧民下戶不至備受苦楚至今四五十年人無智愚皆知經界之為利而不以為害只是本州推行未畢遽行住罷所以民間但知其害而未及其利之如此姦民猾吏又皆知其利於貧民而不利於已往往互相驚恐妄說事端欲使聖朝仁政實惠不得下流而千里之內貧弱之民依前受弊無有窮極實可憐悼今仰人戶詳此事理仰體聖朝寬恤之意莫聽浮言妄有驚擾

一經界之法當依紹興年例別差大小正副甲頭專一打量每都大約不過二三十戶本州諸縣從來本都未曾分十大保無以得見都分闊狹合差小甲頭之數今且行下諸縣仰各告報見後保正副等先納逐

都四至之內圍徑幾里東至西幾里南至北幾里約計田園大槩頃畝大槩約度未要句實細數具狀申縣以憑分書方界定差大小甲頭將來定差之後打量措造並委甲頭管幹其見役保正若非合充甲頭之人即依舊只管煙火不預經界事務

一打量紐筭置立土封椿標界至分方造帳畫魚鱗圖砧基簿及供報官司文字應干式樣見已講究見得次第旦夕當行鑄版散下諸縣庶幾將來經界大小甲頭等人各通曉免至臨時雇募他人重有所費右今榜先次曉諭本州人戶各仰知悉如將來所奏事理得蒙聖恩即賜開充即當別行措置子細曉諭務要不擾而辦以副朝廷綏靖遠方蠲除民瘼之意如所措置有未

總便亦仰及早前來陳說切待別行講究改正施行紹熙元年八月日

勸農文

契勘生民之本足食為先是以國家務農重穀使九州縣守俸皆以勸農為職每歲二月載酒出郊延見父老喻以課督子弟竭力耕田之意蓋欲吾民衣食足而知榮辱倉廩實而知禮節以共趨於富庶仁壽之域德至渥也當職幸此承攝敢墜彝章今有勸諭事件開具如後

一今來春氣已中土膏脉起正是耕農時節不可遲緩仰諸父老教訓子弟遞相勸率浸種下秧深耕淺種趨時早者所得亦早用力多者所收亦多無致因循自取飢餓

一陂塘水利農事之本今仰同用水人出力興修取令
多蓄水泉準備將來灌溉如事于衆即時聞官糾率
人功借貸錢本日下修築不啻誤事

一耘犁之功全藉牛力切須照管及時餵飼不得輒行
宰殺致妨農務如有違反準勅科決脊杖二十每頭
追賞五十貫文錮身監納的無輕恕今仰人戶遞相
告戒毋致違犯

一種田固是本業然粟豆麻麥菜蔬茄芋之屬亦是可
食之物若能種植青黃未交得以接濟不爲無補今
仰人戶更以餘力廣行栽種

一蠶桑之務亦是本業而本州從來不宜桑柘蓋緣民
間種不得法今仰人戶常於冬月多往外路買置桑

栽相地之宜逐根相去一二丈間深開窠窟多用糞
壤試行栽種待其稍長即與削去細碎拳曲枝條數
年之後必見其利如未能然更加多種吉具麻苧亦
可供備衣著免被寒凍

一鄉村小民其間多是無田之家須就田主討田耕作
每至耕種耘田時節又就田主生借穀米及至終冬
成熟方始一併填還佃戶既賴田主給佃生借以養
活家口田主亦藉佃客耕田納租以供贍家計二者
相須方能存立今仰人戶遞相告戒佃戶不可侵犯
田主田主不可撓虐佃戶如當耕牛車水之時仰田
主依常年例應副穀米秋冬收成之後仰佃戶各備
所借本息填還其間若有負頑不還之人仰田主經

朱子大全
文集卷一百
十一
官陳論當為監納以警頑慢

一本州管内荒田頗多蓋緣官司有俵寄之擾象獸有
踏食之患是致人戶不敢開墾今來朝廷推行經界
向去產錢官米各有歸著自無俵寄之擾本州又已
出榜勸諭人戶陷殺象獸約束官司不得追取牙齒
蹄角今更別立賞錢三十貫如有人戶殺得象者前
來請賞即時支給庶幾去除災害民樂耕耘有欲陳
請荒田之人即仰前來陳狀切待勘會給付未為已
業仍依條制與免三年租稅

一今來朝廷推行經界本為富家多置田業不受租產
貧民業去產存枉被追擾所以打量步畝從實均攤
即無增添分文升合雖是應役人戶日下不免小勞

然實為子孫永遠無窮之利其打量紐筭之法亦其
簡易昨來已印行曉示今日又躬親按試要使民戶
人人習熟秋成之後依此打量不過一兩月間即便
了畢想見貧民無不歡喜只恐豪富作弊之家見其
不利於己必湏撰造語言妄有扇搖今仰深思彼此
一等皆是王民豈可自家買田收穀却令他人空頭
納稅非惟官法不容亦恐別招陰譴不湏如此計較
生事沮撓良法

一本州節次行下諸縣不得差人下鄉乞覓搔擾科敷
抑配強買物色及以補發經總制錢發納上供銀罷
科茶等為名科罰人戶錢物所以上體朝廷寬恤之
意欲使民得安居不廢農業今恐諸縣奉行違戾仰

被擾人指定實迹前來陳訴切待追究重作行遣

一本州節次印給榜文勸諭人戶莫非孝弟忠信禮義廉耻之意今恐人戶未能遍知別具節畧連粘在前請諸父老常爲解說使後生子弟知所遵守去惡從善取是舍非愛惜體膚保守家業子孫或有美質即遣上學讀書學道修身興起門戶

台今出榜散行曉諭外更請父老各以此意勸率鄉閭教戒子弟務令通曉毋致違犯紹熙三年二月日榜

龍巖縣勸諭榜

具官

當職恭奉勅命來守此邦見本州四縣龍巖諸邑風俗醇厚少有公事干撓州府獨有龍巖一縣地僻山深無

海鄉魚鹽之利其民生理貧薄作業辛苦州府既遠情意不通縣道公吏又不究心拊摩躬行教化往往多差公人下鄉搔擾及縱吏人因事乞覓不遵朝制不恤刑獄不能分別是非曲直致使其民不見禮義惟務凶狼強者欺弱壯者凌衰內則不知有親戚骨肉之恩外則不知有閭里往來之好習俗薄惡已足歎傷至其甚者則又輕侮官司公肆咆哮把持告訐無所不至始則詭名下狀終則將身藏閃及至州縣察其欺詐追捕緊急則便閉門聚衆持杖鬪敵殊不思量既爲王民便當遵守王法州縣之官皆是奉衙朝廷政令今既不然抗拒州縣便是不遵王法不畏朝廷如此所爲何異盜賊縱使一時抵敵得過不知終久作何收殺雖說本因官吏

養成此惡然却終須自己出頭受罪小者徒配決罰大者殺身破家赤子無知抵冒至此良可悲閱當職既忝父母之官豈忍坐視不思有以救其未然除已行下龍巖縣約束官吏務宣教化恪守條法不得似前容縱搔擾外須至曉諭

右今榜龍巖縣管下遍行曉諭上戶豪民各仰知悉其有細民不識文字未能通曉即請鄉曲長上詳此曲折常切訓誨要使闔縣之人常切思念既為王民當守王法自今以後各脩本業莫作姦盜莫恣飲博莫相鬪打莫相論訐莫相侵奪莫相瞞昧愛身忍事畏懼官司不可以前咆哮告訐抵拒追呼倚靠凶狼冒犯刑憲庶幾一變獷悍之俗後為禮義之鄉子子孫孫求陶聖化如更不改尚習前非

郡雖欲曲法相容亦不可得決當會合巡尉圍掩搜捉依條斷罪的無輕恕今榜曉諭各請詳思趁早革心無貽後悔

潭州委教授措置嶺麓書院牒

契勘本州州學之外復置嶺麓書院本為有志之士不遠千里求師取友至於是邦者無所棲泊以為優游肄業之地故前帥樞密忠肅劉公特因舊基復創新館延請故本司侍講張公先生往來其間使四方來學之士得以傳道授業解惑焉此意甚遠非世俗常見所到也而比年以來師道陵夷講論廢息士氣不振議者惜之當職叨冒假守蒙被訓詞深以講學教人之務為寄顧恨庸鄙弗克奉承到官兩月又困簿書未能一往謁殿升堂延見諸生詢考

所合罷行事件庶革流弊以還舊規除已請到醴陵黎君
貢士充講書職事與學錄鄭貢士同行措置外今議別置
額外學生十員以處四方遊學之士依州學則例日破米
一升四合錢六十文更不補試聽候當職考察搜訪徑行
撥入者庶幾有以上廣聖朝教育人才之意凡使爲學者
知所當務不專在於區區課試之間實非小補牒教授及
帖書院照會施行仍請一面指揮合千人排備齋舍九案
床榻之屬并帖錢糧官於本州贍學料次錢及書院學糧
內通融支給須至行遣

約束榜

一契勘諸縣民訟人戶自合從條次第經陳其公事各有
條限民戶越訴亦有斷罪刑名徃徃縣道不能結絕

至留滯引恣詞訴兼又有人不候本縣照限追會圓備
矛決便即先行經州奈煩官府今立限約束自截日爲
始應諸縣有人戶已訴未獲盜賊限一月鬪歐折傷連
保辜通五十日婚田之類限兩月須管結絕行下諸縣
遵從外如尚有似此民訟亦照今來日限予決若縣道
逾期不行結絕方許人戶赴州陳訴切待先追承行人
勘斷再立限驅催其縣道又不了絕致人戶再有詞訴
定追押錄科斷外今仰民戶經由書鋪依式書狀仍於
狀力分明聲說的於某年月日經縣陳訴已經幾日本
縣不結絕以憑行遣如不明注經縣月日或不候限滿
妄稱已過所立日限陳述致追承行人到州見得元經
月日未及其人戶連書鋪並行收坐仍毀劈書鋪名印

若經本州一月未滿狀詞亦不許再行

一官人進士僧道公人謂訴已事無以聽親書狀自餘民

戶並各就書鋪寫狀投陳如書鋪不寫本情或非理邀

阻許當廳執覆一本云或非理飾說及當廳執

一狀詞並直述事情不得繁詞帶論二事仍言詞不得過

二百字一名不得聽兩狀並大字依式真謹書寫如有

干照契据并未盡因依聽錄白連粘狀前

一如告論不干已事寫狀書鋪與民戶一等科罪

一民戶詞訴不應為狀首人自不當出名其應為狀首人

並要正身如實有事故得用以次人仍聲說因依年月

若干有無疾蔭婦人有無疾蔭娘孕於前從實開具或

有罪應朴決臨時妄行供說先契勘元寫狀書鋪

一書鋪如敢違犯本州約束或與人戶寫狀不用印子使

令經陳紊煩官司除科罪外並追毀所給印子

一人戶陳狀本州給印子面付茶食人開雕並經茶食人

保識方聽下狀以備追呼若人戶理涉虛妄其犯人并

書鋪茶食人一例科罪

一契勘人戶多有不問事節緊慢不候行押詞狀日分輒

行攔轎下狀或投白紙今立約束攔轎狀詞並不受接

并所投白紙止是理訴婚田債負即非緊切利害事件

亦非貧窶鰥寡孤獨無告之人顯無忌憚紊煩官府自

今後除貧窶老病幼小寡婦或被劫盜并鬪毆殺傷事

干人命初詞許於放詞狀日投白紙外自餘理訴婚田

債負或一時互爭等事人戶須管經由書鋪依式書狀

聽引狀日分陳理如有似此違約束之人定當重行斷罪

一引押狀詞日分預批曆請台判輪委職官一負或兩負就大廳側畔用硃劃號數監用朱批事因

一引押詞狀除初經州狀外其有事祖狀並各令案吏貼擇出案祖用硃批出緊要情由元詞月日作如何施行某處已未結絕事因請判

一本州鼓角樓所有牌二面內東畔一面係軍州官下馬牌西面係人戶詞訟牌蒙安撫到任移西畔詞訟牌於東自新開雕屈牌一面安在詞訟牌之上差使臣一貪監當并置曆一道付監管官如有投牌之人抄上姓名押赴使府出頭取候台旨施行其牌黑漆雕字具訟自

實負屬緊急事件之人仰於此牌下跂立仰監牌使臣即時收領出頭切待施行如敢將閑慢事件不候引狀日分妄作緊急坐牌定行勘斷

有日逐諸雜申并省符公牒文字並置簿子劃隔眼拘管遇夜銷逐旬委管點號

一照得日逐所受入匣追索入案文字置外引開排時刻責鋪兵依限走傳如違限委官先追押錄重斷

一類狀名色官吏受財枉法將吏侵尅役使殺人行劫殺略姦盜聚眾鬪打或抵拒官司豪家大姓侵擾占奪細民田業姦汚婦女鬪打見血官負土人公入軍入僧道執狀已上當使廳引押訴婚田地訴分析訴債負鬪打不見血差役陂塘已上都廳引押

一引押詞狀元係雙日引押公事元係隻日蒙安撫到任以隻日引押詞狀雙日引押公事

一狀式某縣某鄉某里姓名一年幾歲有無疾蔭合為狀首堪任杖責係第幾狀一折訴某事合經潭州一即不是代名虛妄無理越訴或隱匿前狀如違甘伏斷罪令右某人其事明法年月指某二百字須至具狀披陳伏候判府安撫修撰特賜台旨

一照對每月長沙等一十二縣合解有無定額月椿等錢從本司印格目書填錢物監轄典吏椿辦限次日各分日限申解赴州交納近準安撫殿撰侍講到任措置逐月輪委佐官坐押內長沙善化縣輪縣丞主簿縣尉并好十縣輪縣丞主簿監當官一貧監轄典押承行人各

一名拘椿並限次月初十日到州其錢須要所委官同典吏躬親坐押赴州如解足典押免行到州不足斷訖典吏就州監催或錢遠限不到即追本縣椿錢典吏及拘押錢官下承行廳子併行勘斷施行

一項照應州場日逐受納紹熙五年夏稅錢將入甲限未据人戶贖納竊恐有悞裝網支用檢準令節文諸稅租入中限聽追戶頭或以次家人科較品官之家追幹人令曉示人戶及早盡數赴州送納如違定當從條點追赴州科較監納施行

一項照應湘潭衡山湘鄉瀏陽攸縣五縣拖欠紹熙四年秋稅遂將錢差官下縣受納近緣天時亢旱祈禱未應恐人戶艱於送納已自七月初五日帖所委官回州取

稟候小熟日却去開場受納去訖竊慮鄉民未能遍知仍前追擾合行曉諭今印小榜下縣鄉村曉諭人戶各宜安心車水灌溉田畝準備合納稅錢候得雨水熟日依舊差官到彼開場即行送納各令知委

一項照對稅務日逐收到牙客人合納河市稅錢並不盡數拘解竊慮本務合干人作弊收錢隱瞞入已合行約束使司今置板榜務門粘貼本務日逐申收到牙客人錢數曉示通知如本務收稅錢多申到數少不同隱瞞官錢入已許牙客人具狀告首若客人稅物多供申少亦許同伴人陳首切待追人送獄根勘依條斷罪追賞錢五十貫文各令知委

訪聞諸司案及倉場庫務諸官廳下擅自存留曾經斷

竊及私名之人在逐處抄寫文字合行約束今立賞錢一百貫文府衙門許人指實陳告切待追究將犯入重斷每名追賞錢一百貫文其本處存留人一例斷罪施行

一照對諸縣弓手土軍係專一教閱以備彈壓捕盜本州已節次督責巡尉依時教閱務要武藝精熟仍月具所教人數姓名陞加武藝帳狀申州以憑逐月三分點一赴州按教行下諸縣併各縣巡尉各仰速便先行聲說弓手土軍姓名年甲所習武藝文籍供申仍於籍內便將弓兵分作三番自今年七月十九日為始先要第一番所發弓手齊集到州按教須是向後月十九日以前解發到州應期諸縣合教

契勘諸軍武藝最是弓弩可用近下諸縣點喚弓手上
軍赴州按教據各處具到帳籍多是將不會武藝之人
裝作鎗牌手名色解發委是有悞緩急使喚行下諸縣
巡尉各日下盡將所管弓手土軍並令專習弓弩務要
捉親射射精絕聽候點喚赴州按教仍令兼習義鎗小
牌諸款武藝不得私役弓兵妨廢教閱

據客人趙堅等狀竊見民間行使砂毛錢鐵錢朝廷累
降指揮明立法禁非不嚴切今牙鋪戶不遵約束依前
夾雜砂錢行使致使客人墜敗財本乞降賞榜於管下
瀏陽湘潭醴陵衡山并下攝諸州等處約束使司已立
賞錢五十貫文印給小榜發下長沙等一十二縣下張
掛曉示外仍出榜都市并瀏陽湘潭醴陵衡山縣及下

攝諸州等處張掛曉諭如有前項違犯之人許諸色人
告捉赴官將犯人送獄從條勘斷追給上件賞錢施行
一契勘諸廂收領公事多是在廂經日不行申解却令兩
辭和對更不申官委是有違條法遂符行下諸廂兵官
自今後應有公事即時具狀申解赴府出頭不得隔宿
及妄作休和申州如違將當行人重斷廂官別有施行
一契勘本州累次出榜立賞錢三十貫文禁止百姓及軍
人賭博仍拆毀櫃坊并告報諸營寨廂官及遍牒在城
諸官廳常切覺察鈴束非不嚴切今來尚有不畏公法
之人依前開櫃坊停止軍兵百姓公然賭博全無忌憚
廂巡察縱兵官亦不鈴束深屬不便出榜都市曉示如
存前項違犯之人諸色人告捉押赴使府出頭切待將

犯人斷罪軍人次第問當各追上件賞錢與告人充賞
若諸廂諸廳諸營寨合千人依前容縱定一例追斷施
行

一照應近來委送官員看詳審覆公事文字其間多有引
用繁文除看詳公案文狀已有狀式曉諭外今再立委
官審覆申到公事式樣請只就元狀內用小帖子節畧
事意看詳所斷指疋當否今欲如何施行大抵直說事
理不參繁文其狀內緊切事理云某官云某官今竊詳
小貼子式節畧狀內緊切事理

一訪聞街市逐時有不逞之徒與軍兵欺壓善良毀打百
姓生事作鬧出榜都市張掛曉示如有前項違犯之人
云某官所斷已得允當或云未得允當已開具出榜客位訖

罪監納先下拳錢五貫文每五日一限納錢三百文
入官內軍兵押下所屬次第問當

一今後遍下諸縣諸官用符簽廳請判押檢職官連銜書
押行下專下逐縣逐官用帖如常式仍先行下諸縣照
會

一詞狀當日職官分類呈押具式呈

一詞狀帖牒下外諸縣者索案除程一日追入除程兩日
五人以上去縣百里以上者除程三日案官鑿定日限
案吏朱批某月某日限滿中展者都廳先次類聚呈押
一日者不展兩日者許一展三日者許再展再展而不
到者都廳指疋帖某巡尉差人追呼呈押行下

一在城差人監追公事各置印齣緊限不展次緊限許一

展再展而不到者訊承差人長限日展並簽廳批鑿不

再呈押內長限每三展一押長限如監

一當限文字並午牌以前到午後即是違限不得收接如

違申舉

一符牌申狀到事有常式事如盜賊發露當催捕判回申

當催申批劄口詞檢驗屍首當差官及官負陳乞批書

之類並即時押訖送所屬案分行遣請判行下如無施

行事類聚判照有祖及施行未到即簽廳擬呈

一簽廳告報諸縣諸官廳大字書寫文狀須如中指面大

即擬貼述大槩却於狀內抹出緊要情節便見曲折不

然又須書寫一過枉費工夫

一三獄直日開拆司先次呈押餘案抽牌押文字訖退不

得再上如有未了文字都吏次早揀牌入筒取覆抽押

內戶刑案事繁許以早呈押

一都簽廳申四項奉台判後三項修入見行約束

一照對日逐諸案銷生事號簿蒙約束遇九日銷對竊慮

積壓今乞次日委官點對逐一批銷書絕乞候九日呈

點

一照對人戶役白紙止為有緊切事干人命劫盜等今來

受狀不問事理輕重有白紙三四十紙訪聞皆是書鋪

邀求致令投陳紊煩官司今乞告示書鋪如是準前邀

阻人戶致使府問得投白紙人曾經書鋪不為寫狀之

人乞賜喚上斷治施行不應受理即行擇退

一準台判索案除程一節進入除程兩日五人以上在縣

百里以上者除程三日不到帖巡尉追人一日者不展
今欲乞再展一限兩日者許一展今欲再展一限通三
限三日者許再展亦通三限

一照應近據諸縣申到人戶理訴婚田債負皆稱目今正
是青黃不接之際告示候務開日施行使司契勘人戶
互訴婚田爭地多是有力上戶之家占據他人物業或
是遷延不肯交錢退贖或是抗拒不伏赴官理對只要
拖延衮入務限使下戶彼苦無能結絕檢準律令諸婚
田入務若先有文案交相侵奪者不在此例况今本州
多是畝田只有早稻收成之後農家便自無事可以出
入理對在田亦少施工未獲之利自可退業以還有理
之家諸縣爭論田地詞訴可以承行理對不必煩候寸

月使司已於六月十八日符長沙等一十二縣遵守施

行詔

一照應本州近於七月十七日準登寶位赦書內一項應
官司房廊白地賃錢並放至紹熙四年終已出榜都市
曉示去訖今訪聞得街市有賃屋居民都有妄稱合從
赦書到日之後納起致有爭競州司契勘前項赦書即
無放至紹熙五年正月以後房錢之文或有屋主自願
饒潤即從其便若屋主不願饒潤即其賃屋人自合遵
從大赦指揮印還不得妄有抵負扇惑生事使司已於
七月二十六日出榜都市曉示訖

一契勘本州州學之外復置嶽麓書院云云並同前

一照對本州所管上下釋奠及祭祀社稷三獻官祭服緣

製造年深各並不如法式今欲別行製造初獻六旒冕
亞獻四旒冕終獻無旒冕及本等衣裳大帶中單綬佩
蔽膝革帶履屨各一副竊恐只依印本製造未必盡合
禮制申行在太常寺開借上祭服每事一件付進奏官
揚思恭同本州差去客司楊暹就臨安府製造回州行
用

一伏覩紹熙五年七月七日赦書內一項五嶽四瀆名山
大川歷代帝王忠臣烈士載於祀典者委所在長吏精
潔致祭近祀廟處並禁樵採如祠廟損壞令本州支係
省錢修葺謹按晉書南中郎將湘州刺史譙國司馬王
諱承當王厚作亂之際興兵唱義為國討賊功雖不就
志節可嘉今數百年未有廟貌又按長沙圖誌故通判

州軍事贈直龍圖閣孟公諱彥卿通判州事贈直龍圖

閣趙公諱民考將官贈武節大夫劉公諱新兵官贈右

監門衛將軍趙公諱津之皆以紹興初年金虜侵犯或

提兵出戰或率眾守城殉國捐軀忠節顯著本州從

來只於南岳行宮設位祭享祠象不立無以慰答忠魂

表勸節義今準前項赦書合於城隍廟別置一堂塑像

奉安永遠崇奉其譙王長史虞理司馬虞望參軍韓階

主簿周崎鄧騫並是當時協謀起義之人亦各合行塑

像配神從食牒州委官討論計度塑造

一準紹熙五年七月七日赦書內一項五岳四瀆名山大

川歷代帝王忠臣烈士載於祀典者委所在長吏精潔

致祭近祠廟處並禁樵牧如祠廟損壞令本州支係省

錢修葺州司契勘東晉玉厚之亂湘州刺史譙閔王承
起兵討賊不克而死及紹興初年金賊犯順潭州通判
孟彥卿趙民彥將官劉玠兵官趙津之皆以忠節沒於
王事從前未有廟貌州司今來遵奉赦書指揮見行相
度創立祠堂塑造神像除晉朝冠服別行討論外所有
孟趙兩通判係贈直龍圖閣將官係贈武節大夫趙
兵官係贈右監門衛將軍未委本品朝服合作是何法
制申行在太常寺仍已差人前去望塑小樣照詳典禮
給降制度以憑製造施行

一照應本州管內南嶽衡山係國家火德興隆之地崇奉
之禮極於嚴肅合行封植以壯形勢近來官司失於守
護致得諸色等人妄行斫伐林木摧殘土石破碎無以
保國威靈停瀆雲氣慰一方瞻仰歸依之望事屬不便
契勘其地並屬寺觀所管即與民間無相干涉理宜措
置今帖合同李修職躬親前去體究相度勒本縣巡尉
責本寺觀主首標識簽押除深山人所不見之處許令
依舊開墾種植外其山面瞻望所及即不得似前更行
斫伐開墾向後逐年深冬即令寺觀各隨界分多取小
木連本栽培以時澆灌務令青活庶幾數年之後山勢
崇深永為福地并帖巡尉仰詳前項事理須管同合同
李修職前去體究相度逐一準此施行及出榜嶽山寺
張掛約束諸色等人不得依前於山內瞻望所及之處
斫伐林木穿毀土石如有前項違犯之人許諸色人於
所屬陳告根究從條斷罪施行

一契勘目今又闕兩澤竊慮破澤湖塘池樂樂正副長專
意放養魚鱧之類不肯泄水注蔭致田禾乾槁深屬未
便今曉諭陂塘湖長等人如合承水之田闕水即仰日
下量分數放水注蔭如占吝不放之人仰食水入戶指
實陳論追犯人重斷施行

看定文案申狀式

具位

準使帖據某人狀

或判狀即云
使判某人狀
訴事備錄
全文委某看定
或
看詳之類
並依本文須至供申者

一某年月日某人狀

一某人執到某年月日契字或分開干照遇多項須
似此開以年月先後為次序

一檢準勅令格並同

右某竊詳上件事云云合準某勅如何定斷謹具申某處
伏乞照會詳酌施行年月日具位某狀

報建陽縣審會船狀

右憲承建陽縣公文取會本家有無占破船戶姓名尋行
契勘日前雖有顧到船隻日久不曾使用今來自合祇應
官司差使私家即無執占之理謹具申建陽縣伏乞照會
謹狀

晦庵先生朱文公文集卷第一百

右晦庵朱先生文集一百卷閩浙舊皆有刻本浙
本洪武初取置南離不知輯於何人今閩藩所有
本則先生季子在所編也其後又有續集若干卷
別集若干卷二本亦併刻之歷歲既久刻缺寔多
讀者病焉成化戊子仲昭自翰林謫官

南都偶得閩本公暇因取浙本校之其間詳畧微有
不同如劾唐仲友數章閩本俱不載其所劾事狀
世之鄙儒多以是疑先主異論紛起故悉增入使
讀者知仲友蠹政害民之實而無所惑於異論也
其他無大關係者則仍其舊惟正其亥豕魯魚之
訛而已歲丙申閩憲使山陰唐公質夫僉憲蘭溪
章公德懋聞舊板磨滅日甚遂以仲昭所校本

之未及訖工而二公相繼去任尋復殘缺僉憲天
台林公一中至慨然以爲已任久未暇及壬寅秋
乃謀於先生九世孫都轉運伯承君復以仲昭所
校本精加讎訂訛者正之腐者易之缺者補之至
是始無遺憾矣嗚呼先生不可復作而是編之存
可以見其經國之謀焉可以見其濟民之政焉可
以見其出處之義焉可以見其交際之道焉上而
天道之妙下而物理之微明而禮樂之文幽而鬼
神之理大而人倫之常小而人事之變無所不該
誠作聖之階梯入道之門也諸公拳拳相與圖
其求久其嘉惠後學之意不既深乎工既告成仲
昭謹識其顛末且以告於後之君子俾謹守而嗣

卷之二

三十一

三十一

葉尾

修之以無替諸公之惠也

成化十九年歲在癸卯二月之朔後學莆田黃仲

昭謹識

