

石倉十二代詩選

卷七

石倉

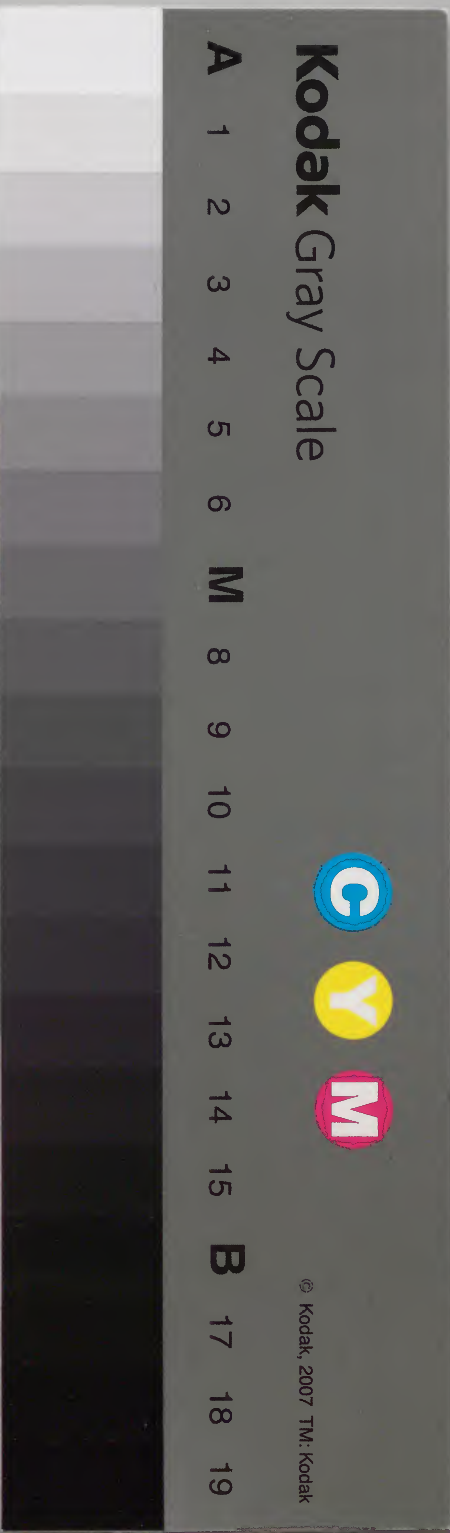
晚唐
廿之五

漢書門類			
三	七	四	五
九	七	函	號
一	四	二	冊

內閣文庫			
三	九	函	號
一	四	二	冊
三	七	四	五
九	七	函	號
漢	書	類	號

內閣文庫			
番號	漢	3745	
冊數	142 (39)		
函號	319	25	

唐



石倉子二代詩選

唐卷之八十

晚唐

明候官曹學佺閱

蘇洵

字文江
蒲田人

送僧歸北巖寺

淺草文庫



北巖泉石清本自高僧任新松五十年藤蘿成
古樹題詩昔佳士清風二林喻上智失扣關多
被浮名誤蓮房壓月澗空美黃金布江翻島嶼
沈木落樓臺露伊余東還際每起煙霞慕儉府
旋見招未得窮野步西軒白雲閣師辭洞庭寓

越城今送歸心到焚香處

落花

落花辭高樹最是愁人處一一旋成泥日暮有
風雨不如沙上蓬根斷隨長風飄然與道俱無
情任西東

寄鄭縣李侍御

古縣新煙火東齋入客詩靜長如假日貧更甚
開時僧借松蘿任人將雨雪期三年一官罷岳
石看城碑

送李補闕

十洲非暫別龍尾肯慵登諫草封山藥朝衣施
衲僧月留江客待句歷釣船徵終恐林棲去餐
霞學上昇

書崔少府君

曾史蜀琴旁陶然舉一觴夕陽明島嶼秋水淺
池塘世亂憐官替家貧值歲荒前峰上背宿知
有辟寒方

敷水盧校書

九霄無詔下何事近清塵宅帶松蘿僻日惟猿
鳥親吟高仙掌月期有洞庭人莫問煙霞句懸
知見岳神

寄漢上友人

襄漢多清景東遊已不能蒹葭照流水風雨撲
孤燈獻賦聞新雁思山見去僧知君北來日惆
悵亦難勝

秋辭江南

灞陵橋上路難負一年期積雨鴻來夜重江客

去時勞生多故疾漸老少新知惆悵都堂內無
門雪滯遺

貽李山人

野步愛江濱江僧得見頻新文無古集往事有
清塵松竹寒時雨池塘勝處春定應雲雨內陶
謝是前身

寄邊上從事

斜日下孤城長吟出點兵羽書和客卷邊思雜
詩情朔雪遲鴻翼西風嚴角聲吟餘多獨坐沙

月對樓生

退居

老歸江上村。孤寂欲何言。世亂時人物。家貧後子孫。青山寒帶雨。古木夜啼猿。惆悵西川舉。戎裝度劔門。

遊東林寺

平生愛山水。下馬虎谿時。已到終嫌晚。重遊預作期。寺寒三伏雨。松偃數朝枝。翻譯如曾見。白蓮開舊池。

憶廬山舊遊

前年入廬嶽。數宿在靈溪。殘燭松堂掩。孤峰月狔啼。平生為客老。勝境失雲栖。縱有重遊日。煙霞會恐迷。

寄友人山居

斷嶠滄江上。相思恨阻尋。高齋秋不掩。幾夜月當吟。落石有泉滴。滿庭皆樹陰。茫茫名利客。何以拂塵襟。

上刑部盧員外

誰識在官意。開門樹色間。尋幽頻宿寺。乞假擬
歸山。半白侵吟髻。微紅見藥顏。不知今夜月。幾
客得同閒。

送友人遊邊

虜酒不能濃。縱傾愁亦重。關河初落日。霜雪下
窮冬。野燒枯蓬旋。沙風疋馬衝。薊門休易過。千
里斷人蹤。

和友人酬寄

新發煙霞詠。高人得以傳。吟銷松際雨。吟咽石

間泉。大國兵戈日。故鄉飢饉年。相逢江海上。寧
免一潛然。

下第

昨夜孤燈下。闌干泣數行。辭家從早歲。落第在
初場。青草湖田改。單車客路忙。何人立功業。新
命到封王。

旅懷

蕭颯聞風葉。驚時不自堪。宦名中夜切。人事長
年諳。古畫僧留與。新知客遇談。鄉心隨去雁。一

一到江南

題友人山齋

到君棲跡所。竹逕與衡門。亦在人寰內。獨無塵俗
誼。新泉浮石蘚。崩壁露松根。更說尋僧處。孤峰上
嘯猿。

逢友人

彼此若飄蓬。二年何所從。帝都秋未入。江館夜
相逢。瘴嶺行衝夏。邊沙任隔冬。旅愁論未盡。古
寺扣晨鐘。

寄湘中鄭明府

縣與白雲連。滄洲况縣前。嶽僧同夜坐。江月看
秋圓。琴拂莎庭石。茶擔乳洞泉。莫耽雲水興。疲
俗待君痊。

寄少常盧同年

官拜少常休。青綢換鹿裘。狂歌離樂府。醉夢到
瀛洲。古器崖耕得。神方客謎留。清溪莫沈釣。王
者或畋遊。

塞上

王

唐黃滔

卷八十

六

歷代詩選 卷八
掘地破重城。燒山搜伏兵。金徽轉嗚咽。玉笛自
淒清。使燧西都聳。塵空北嶽橫。長河涉有路。曠
野宿無程。沙雨黃鶯轉。轅門青草生。馬歸秦苑
牧。人在虜雲耕。落日牛羊聚。秋風鼓角鳴。如何
漢天子。青塚杳含情。

河南府試秋夕聞新雁

湘南飛去日。薊北乍驚秋。叫出隴雲夜。聞爲客
子愁。一聲初觸夢。半白已侵頭。旅館難欹枕。江
城莫倚樓。餘燈依古壁。片月下滄洲。寂聽良宵
徹。躊躇感歲流。

廣州試越臺懷古

南越千年事。興懷一旦來。歌鐘非舊俗。煙月有
層臺。北望人何在。東流水不回。吹窗風雜瘴。霑
檻雨經梅。壯氣曾摧抑。空名信可哀。不堪登覽
處。花落與花開。

省試內出白鹿宣示百官

上瑞何曾乏。毛羣表色難。推于五靈少。宣示百
僚觀。形奪場駒潔。光交月兔寒。已馴瑤草列。孤

立雪花團戴豸慙端士抽毫躍史官貴臣歌詠
日皆作白麟看

和王舍人崔補闕題天王寺

郭內青山寺難論此最奇白雲生院落流水下
城池石像雷霆啓江沙鼎鼐期嶽僧來坐律秦
客會題詩岡轉泉根細門昇蘚級危紫薇今日
句黃絹昔年碑歇鶴松低閣鳴蛩徑出籬粉垣
千堵束金塔九層支啼鳥笙簧韻開花錦繡姿
清齋奔井邑玄髮剃熊羆極浦征帆小平蕪落
日遲風篁清却暑煙草綠無時信士三公作靈
蹤四絕推良遊如不宿明月擬何之

商山贈隱者

誰不相逢話息機九重城裏自依依蓬萊水淺
有人說商洛山高無客歸數隻珍禽寒月在千
株古木夏時稀西窗昨夜鳴蛩盡知夢芝翁起
扣扉

送友人遊湘中

千里湘江暮雨晴同征肯恨迹如萍孤舟少泊

聯詩句八月中旬宿洞庭為客早悲煙草綠移
家晚失岳峰青今來無計相從去歸日汀州乞
畫屏

寄懷南北故人

秋風昨夜落芙蓉一片離心到外區南海浪高
書墮水北州城破客降胡玉窗挑鳳佳人老綺
陌啼鶯碧樹枯嶺上青嵐隴頭月時通魂夢出
來無

閨怨

寸心杳與馬蹄隨如蛻形容在錦帷江上月明
船發後花間日暮信迴時五陵夜作酬恩計四
塞秋為破虜期待到乘輶入門處淚珠流盡玉
顏衰

旅懷

未喫金丹看十洲乃將身世作仇讎羈遊數地
值兵亂宿在孤城聞雨秋東越雲山却思隱西
秦霜霰苦顏留他人折盡月中桂惆悵當年江
上鷗

雁

楚岷花晴塞柳衰，年年南北去來期。
江城日暮見飛處，旅館月明聞度時。
萬里風霜休更恨，滿川煙草且須疑。
洞庭雲水瀟湘雨，好把寒更一
一知。

寄蔣先輩

夫差宮苑悉蒼苔，携客朝遊夜未回。
塚上題詩蘇小見，江頭醉酒伍員來。
秋風急處煙花落，明月中時水寺開。
千載三吳有高迹，虎丘山翠更

崔嵬

江上遇王侍御

數年分散秦吳隔，暫泊官船浦柳中。
新草軍書名更重，久辭山逕業應空。
渡頭潮落將行客，天際風高未宿鴻。
此日相逢魂合斷，賴君心事說來同。

送僧

纔年七歲便從師，猶說辭家學佛遲。
新斲松蘿還不任，愛尋雲水擬何之。
深溪雪滿維舟夜，疊

歷代詩選

唐詩

卷八十

十

文

嶂依啼過寺時鳥。道龍湫。悉行後。豈將翻譯負心期。

故山

支頤默省舊林泉。石逕茅堂到目前。衰碧鳴蛩莎有露。濃陰歇鹿樹無煙。水從井底通滄海。山在窗中倚遠天。何事蒼髯不歸去。燕昭臺上一年年。

塞上

塞門關外日光微。角怨單于雁駐飛。衡水路從

冰解斷榆城。人到月明歸燕山。臘雪銷金甲。秦苑秋風脆錦衣。欲弔昭君倍惆悵。漢家甥舅竟相違。

酬翁文堯駐南臺見寄之什

人指南臺山與川。大驚佳氣異當年。花迎金冊非時墜。月到瓊杯此夜圓。我愛藏冰從夏結。君憐脩竹到冬鮮。殷勤更抱鳴琴撫。爲憶秦兒識斷絃。

輦下偶題

對酒何曾醉尋僧未覺閒
無人不惆悵終日見南山

秋思

碧嶂猿啼夜新秋雨霽天
誰人愛明月露坐洞庭船

夏州道中

隴岍南飛河水流秦城千里
忍回頭我行自與求名背
九月中旬往夏州
卷簾

鬟侍女手纖纖新捧嫦娥出
素蟾衛玠官高難久立
莫辭雙卷水晶簾

翁承贊

字文饒
福清人

晨興

晨起竹軒外迢迢清興多
早涼生戶牖孤月照關河
旅食甘藜藿歸心憶薜蘿
一樽如有地放意且狂歌

寄舍弟承裕員外

江花岍草獨萋萋公子王孫思
合迷無主園林

饒折伐忘情鷗鳥自高低長淮月上魚翻鬣荒
渚人稀獺印蹄何事斜陽載回首休愁離別雁
山西

奉使封王次宜春驛

微宦淹留髮已斑此心長憶舊林泉不因列土
封千乘爭得銜恩拜二天雲斷自宜鄉樹出月
高猶伴客心懸夜來夢到南臺上徧看江山勝
往年

訪建陽馬驛僧靈耀亞齊

瀟瀟風雨建陽溪溪畔維舟訪亞齊一軸新詩
劔潭北十年曾識華山西吟魂昔向江村老空
性元知世路迷應笑乘輶青瑣客此時無暇聽
猿啼

題壺山

井邑斜連北蓬瀛直倚東秋高岳溜白日上海
波紅

題槐

雨中粧點望中黃勾引蟬聲送夕陽憶昔當年

隨計吏馬蹄終日為君忙

書齋謾興

池塘三五尺深水籬落兩三般
樣花過客不須頻問姓
讀書聲裏是吾家

石倉十二代詩選

唐卷之八十一

晚唐

二十一

明候官曹學佺閱

林寬

候官人

送李員外之建州

句踐江頭月客星臺畔松
為郎久不見出守暫
相逢鳥泊牽灘索花空押
號鐘遠人思化切休
上武夷峰

寄省中知己

門掩清曹晚靜將烏府隣
花開封印早雪下典

衣頰恠木風吹閣廢巢時落薪每憐吾道苦長
說向同人

陪鄭誠郎中假日省中寓直

憲廳名最重假日許從容牀滿諸司印庭高五
粒松井尋芸吏汲茶拆岳僧封鳥度簾旌暮猶
吟隔苑鐘

塞上還答友人

無端遊絕塞歸鬢已蒼然戎羯圍中過風沙馬
上眠草衰頰遇燒耳冷不聞蟬從此甘貧坐休

言更到邊

哭栖由供奉

侍輦才難得三朝有土人琢詩方到骨至死不
離貧風帳孤螢入霜階積葉頰夕陽門半掩過
此亦無因

送人歸日東

滄溟西畔望一望一心摧地卽同正朔天教阻
往來波翻夜作電鯨吼晝爲雷門外人夢逕到
時花幾開

送昇道靖恭相公分司

東風時不遇，果見致君難。
華岳影猶動，鷓鴣勢未安。
星沈關鎖冷，雞唱驛燈殘。
誰問二賓客，閉門嵩洛寒。

關下早行

軋軋推危轍，聽雞獨早行。
風吹宿靄散，月照華山明。
白首東西客，黃河晝夜清。
相逢皆有事，惟我是閒情。

送僧遊太白

雲深遊太白，莫惜徧探奇。
頂上多靈跡，塵中少客知。
懸崖倚凍瀑，飛狖過枯枝。
出定更何事，相逢必有詩。

送惠補闕

詔下搜巖野，高人入舊林。
長因抗疏日，便作去官心。
清俸供僧盡，滄洲寄跡深。
東門有歸路，徒自棄華簪。

和周繇校書先輩省中寓直

古木重門掩，幽深祗欠溪。
此中真吏隱，何必更

巖棲名姓鑄幢記經書逐庫題字隨飛壺缺階
 與落星齊伴直僧談靜侵霜蚤韻低粘塵賀草
 沒剝粉薛禽迷衰蘚墻干堵微陽菊半畦鼓殘
 鷗去北漏在月沈西每意終南雪幾登雲閣梯
 時因搜句次那惜一招携

省試臘後望春宮

皇都初度臘鳳輦出深宮高凭樓臺上遙瞻灞
 澗中伏凝霜彩白袍映日華紅柳眼方開凍鶯
 聲漸囀風御溝穿斷靄驪岫照斜空時見宸遊

因觀稼穡功

曲江

曲江初碧草初青萬轂千蹄匝行傾國妖姬
 雲鬢重薄徒公子雪衫輕瓊鑄狒狒遶觥舞金
 蹙辟邪擎撥鳴柳絮杏花留不得隨風處處逐
 歌聲

華清宮

殿角鐘殘立宿鴉朝元歸駕望無涯香泉空浸
 宮前草未到春時爭發花

聞雁

接影橫空背雪飛，聲聲寒出玉關遲。
上陽宮裏三千夢，月冷風清聞過時。

周朴

字太朴，吳興人，流寓閩中。

贈雙峰山和尚

峩峩雙髻山，瀑布瀉雲間。
塵世自凝水，禪門長去關。
茯神松不異，藏寶石俱閒。
向此師清業，如何方可攀。

送梁道士

舊居桐柏觀，歸去愛安閒。
倒樹造新屋，化人修古壇。
晚花霜後落，山雨夜深寒。
應有同溪客，相尋學鍊丹。

邊思

年高來遠思，白首罷干戈。
夜色薊門火，秋聲邊塞風。
磧浮悲老馬，月滿引新弓。
百戰山陰去，惟添上將雉。

福州東禪寺

甌閩在郊外，師院號東禪。
物得居來正，人經論

後賢。虬槽柳塞馬。益地月氏絰。鸛鵲尚巢頂。惟堪舉世傳。

宿玉泉寺

野寺度殘夏。空房欲暮時。夜聽猿不睡。秋思客先知。竹迥煙生薄。山高月上遲。又登塵路去。難與老僧期。

寄處士方干

桐廬江水寒。終日對柴關。因想別離處。不知多少山。釣舟春斫泊。庭樹晚鶯還。即便成栖隱。松

枝隔俗顏

次梧州却寄永州使君

隨風身不定。今夜在蒼梧。客淚有時有。猿聲無處無。潮添瘴海濶。煙拂太山孤。却憶零陵任。吟詩半玉壺。

秋夜不寐寄崔溫進士

愁多難得寐。展轉讀書牀。不是旅人病。豈知秋夜長。歸鄉憑遠夢。無夢更思鄉。枕上移窗月。分明是淚光。

春日途中寄巴南崔使君

旅人遊汲汲春氣又融融農事蛙聲裏歸程草
色中獨慚出穀雨未變暖天風子玉和予去應
憐恨不窮

董嶺水

湖州安吉縣門與白雲齊禹力不到處河聲流
向西去衙山色遠近水月光低中有高人在沙
中曳杖藜

昇山寺

昇山往昔道飛來此是神功不可猜氣色雖然
離禹穴峰巒猶自接天台崑邊古樹泉衝落頂
上浮雲日照開南望閩城塵世界千秋萬古捲
塵埃

登福州南澗寺

萬里重山繞福州南橫一道見溪流天邊飛鳥
東西沒塵裏行人早晚休曉日青山當大海連
雲古壑對高樓那堪望斷他鄉目只此蕭條自
白頭

春日秦國懷古

荒郊一望欲銷魂。徑木縈紆，傍遠村。牛馬放多
春草盡，原田耕破，古碑存。雲和積雪蒼山晚，煙
伴殘陽綠樹昏。數里黃沙，行客路，不堪回首思
秦原。

春日遊北園寄韓侍郎

灼灼春園晚色分。露珠千點暎寒雲。多情舞蝶
穿花去，解語流鶯隔水聞。冷酒杯中宜泛灑，暖
風林下自氤氳。仙桃不肯全開折，應借餘芳待

使君

塞上曲

一隊風來一隊沙。有人行處沒人家。黃河九曲
冰先合，紫塞三春不見花。

塞下曲

石國胡兒向磧東。愛吹橫笛引秋風。夜來雲雨
皆飛盡，月照平沙萬里空。

詠猿

生在巫山更向西。不知何事到巴溪。中宵爲憶

秋雲伴遙隔朱門向月啼

弔李羣玉

羣玉才名冠李唐投詩換得校書郎吟魂醉魄
知何處空有幽蘭隔岍香

薛逢

字陶臣
河東人

靈臺家兄古鏡歌

一尺圓潭深黑色篆文如絲人不識耕夫云住
赫連城赫連城下親耕得鏡上磨瑩一月餘日
中漸見菱花舒金膏洗拭銚澀盡黑雲吐出新

蟾蜍人言此是千年物百鬼聞之形暗慄玉匣
曾經龍照來豈宜更鑿農夫質有時霹靂半夜
驚窗中飛電如晦冥盤龍鱗帳玉匣溢牙爪觸
風時有聲耕夫不解珍靈異翻懼赫連神作祟
十千賣與靈臺兄百丈靈湫坐中至溢匣水色
如玉傾兒童不敢窺泓澄寒光照人近不得坐
愁雷電湫中生吾兄吾兄須愛惜將來慎勿虛
拋擲興雲致雨會有時莫遣紅粧穢靈迹
君不見

君不見馬侍中，氣吞河朔稱英雄。君不見韋太尉，二十年前鎮蜀地。一朝冥漠歸下泉，功業聲名兩憔悴。奉誠園裏蒿棘生，長興街南泥路平。當時帶礪在何處，今日子孫無地耕。或聞羈旅甘常調，簿尉文參各天表。清明縱便天使來，一把紙錢風樹杪。碑文半缺碑堂摧，祁連塚象狐兔開。野花似雪落何處，棠梨樹下香風來。馬侍中，韋太尉，盛去衰來片時事。人生倏忽一夢中，何必深根固權位。

老去歎

惆悵人生不滿百，一事無成頭雪白。迴看幼男與老妻，俱是途中送行客。匣中舊鏡照瞻明，昔曾見我髭未生。朝巾暮櫛不自省，老皮皺縐文縱橫。老去也爭奈何，敲酒盞唱短歌。短歌未竟日已沒，月映西南庭樹柯。

追昔行

朝光如飛猶尚可，暮更如箭不容卧。韃爲穿城更漏頻，一一皆從枕邊過。一夕凡幾更，一更凡

幾聲青春枉向鏡中老白髮虛從

帝里東隣女自比桃花鏡中許一朝嫁得征戍

兒荷戈千里防秋去去時只作旦暮期別後死

生俱不知風驚粉色入蟬鬢愁送鏡花潛墮枝

前年因出長安陌見一女人頭雪白日中扶杖

憇樹陰髣髴形容認相識向余吁嗟還獨語曾

與君家隣舍住當時妾嫁與征人幾向墻頭誦

夫主花開葉落何推遷屈指數當三十年頭看

薤葉同枯葉琴上未成斷絃嫁時寶鏡依然

在鵲影菱花滿光彩夢裏長嗟離別多愁中不

覺容顏改歎息人生能幾何喜君顏貌未蹉跎

因君下馬重相顧請奏青門腸斷歌

醉春風

去年春似今年春依舊野花愁殺人韃為縣裏

古城上開是好花飛是塵戲蝶狂蜂相往返一

枝花上聲千萬時節先從暖處開北枝未發南

枝晚江城太守鬚髯蒼忽然置酒開華堂歌兒

舞女亦隨後暫醉始知天地長頃年曾作東周

椽同舍尋春屢開宴斗門亭上柳如絲洛水橋
 邊月如練洛陽風俗不禁街騎馬夜歸香滿懷
 坐客爭吟碧雲句美人醉贈珊瑚釵日往月來
 何草草今年又較三年老槽中駿馬不能騎惆
 悵落花开滿道為報時人知不知看花對酒定
 無疑君看野外孤墳下石羊石馬家是誰

夏夜宴明月湖

夏夜宴南湖琴觴興不孤月搖天上桂星汎浦
 中珠助照螢隨舫添盤筍迸厨聖恩思靜默堪

守谷中愚

大雨

暴雨逐驚雷從風忽驟來浪驅三島至江浙二
 儀開勢恐圓樞折聲疑厚軸摧冥心問元化天
 眼幾時開

北亭醉後敘舊贈東川陳書記

二十年前事盡空半隨波浪半隨風謀身喜斷
 韓雞尾辱命羞携楚鶴籠符竹謬分錦水外妻
 孥猶隔散關東臨歧莫恠朱絃絕曾是君家入

夔桐

送司徒相公赴闕

丞相銜恩赴闕時，錦城寒菊始離披。
龍城舊識朝天路，雞樹長虛入夢枝。
十載殿庭連步武，兩來庸蜀撫疲羸。
莫愁中土無人識，自有英明聖主知。

送靈州田尚書

陰風獵獵滿旗竿，白草颼颼劔戟攢。
九姓羗渾隨漢節，六州番落跨戎鞍。
霜中入塞凋弓硬，月下

下翻營玉帳寒。今日路傍誰不指，穰苴門戶慣登壇。

座中走筆送前蕭使君

笙歌慘慘咽離筵，槐柳陰陰五月天。
未學蘇秦歸佩印，却思平子賦歸田。
芙蓉欲綻溪邊葉，楊柳初迷渡口煙。
自笑無成今老大，送君垂淚郭門前。

重送徐州李從事商隱

晚乘征騎帶犀渠，醉別都門慘袂初。
蓮府望高

歷代詩選 唐詩選
秦御史柳營官重漢尚書斬蛇澤畔人煙曉戲
馬臺前樹影疎尺組掛身何用說古來名利盡
丘墟

題白馬驛

晚麥芒乾風似秋旅人方作蜀門遊家林漸隔
梁山遠客路長依漢水流滿壁存亡俱幻夢百
年榮辱不堪愁胸中憤氣文難遣強指豐碑哭
武侯

詠柳

弱植驚風急自傷暮來翻遣思悠揚曾飄紫陌
隨高下敢拂朱欄競短長縈砌乍飛還乍舞撲
池如雪又如霜莫令岐路頻攀折漸擬垂陰到
畫堂

芙蓉溪送前資州裴使君歸京寧拜戶部

裴侍郎

桑柘林枯麩麥乾欲分離袂百憂攢臨溪莫話
前途遠舉酒須歌後會難薄宦未甘霜髮改夾
衣猶耐水風寒遙知阮巷歸寧日幾院兒童候

馬看

宣政殿前陪位觀冊憲宋皇帝徽號

樓頭鐘鼓遞相催曙色當衙曉仗開孔雀扇分
香按出袞龍衣動用函來金泥照耀傳中旨玉
節從容引上台盛禮永尊徽號畢聖慈南面不
勝哀

元日樓前觀仗二首

千門曙色鑠寒梅五夜踈鐘曉箭催寶馬占堤
朝闕去香車爭路進名來天臨玉几班初合日

照金鷄仗欲廻更旁紫微瞻北斗上林佳氣滿
樓臺

其二

瞳瞳初日照樓臺漠漠祥雲雉扇開星駐冕旒
三殿曉雲翻珠翠六宮來山呼聖壽燿霞動風
轉金章鳥獸迴欲識普恩無遠近萬方歡忭一
聲雷

醉聞聞甘州曲

老聽笙歌亦解愁醉中因遣合甘州行追赤嶺

歷代詩選 唐詩卷
五
千山外坐想黃河一曲流。日暮豈堪征婦怨。路
傍能結旅人愁。左綿刺史心先死。淚滿朱絃催
白頭。

醉中看花因思去歲之任

去歲乘輅出上京。軍機旦暮促前程。狂花野草
途中恨。春月秋風劔外情。愁見瘴煙遮路色。厭
聞溪水灘聲。不辭醉伴諸年少。羞對紅粧白
髮生。

長安春日

窮途日日困泥沙。上苑年年好物華。荆棘不當
車馬道。管絃長奏綺羅家。王孫草上悠揚蝶。少
女風前爛熳花。懶出任從遊子笑。人門還是舊
生涯。

宮詞

十二樓中盡曉妝。望仙樓上望君王。鎖銜金獸
連環冷。水滴銅龍畫漏長。雲髻能梳還對鏡。羅
衣欲換更添香。遙窺正殿簾開處。袍袴宮人掃
御牀。

漢武宮詞

漢武清齋夜築壇自斟明水醮仙官
殿前玉女移香案雲際金人捧露盤
絳節幾時還駐鶴碧桃何處更驂鸞
茂陵煙雨埋弓劍石馬無聲蔓草寒

韋壽博書齋

玄晏先生已白頭不隨鷓鴣狎羣鷗
元卿謝免開三逕平仲朝歸卧一裘
醉後獨知殷甲子病來猶作晉春秋
塵纓未濯今如此野水無情處

處流

潼關河亭

重岡如抱嶽如蹲屈曲秦川勢自尊
天地併功開帝宅山河相湊束龍門
櫓聲嘔吼中流渡柳色微茫遠岍村
滿眼波濤終古事年來惆悵與誰論

送衢州崔員外

笑分銅虎別京師嶺下山川想到時
紅樹暗藏殷浩宅綠蘿深覆偃王祠
風茅向暖抽書帶露

竹迎風舞釣絲。休指巖西數歸日。知君已負白雲期。

潼關驛亭

河上關門日日開。古今名利旋堪哀。終軍壯節埋黃土。楊震豐碑翳綠苔。寸祿應知露有分。一官常懼處非才。猶驚往歲同袍者。尚逐江東計吏來。

五峰隱者

煙霞壁立水溶溶。路轉崖回旦暮中。鸚鵡畏人沈澗月。山羊投石掛巖松。高齋既許陪雲宿。晚稻何妨為客春。今日見君嘉遯處。悔將名利役疎慵。

上吏部崔相公

龍門曾共戰驚瀾。雷電浮雲出澹湍。紫府有名同羽化。碧霄無路却泥蟠。公車未結王生襪。客路虛彈貢禹冠。今日鑪錘任真宰。暫回風水不應難。

送劉郎中牧杭州

一州橫制浙江灣。臺榭參差積翠間。樓下潮迴
滄海浪。枕邊雲起剡溪山。吳江水色連堤濶。越
俗春聲隔岫還。聖代牧人無遠近。好將能事濟
清閒。

貧女吟

殘妝滿面淚闌干。幾許幽情欲話難。雲髻懶梳
愁折鳳翠娥。羞照恐驚鸞。南郊送女初鳴珮。北
里迎妻已夢蘭。惟有深閨顛顚質。年年長凭繡
牀看。

夜宴觀妓

燈火熒煌醉客豪。捲簾羅綺艷仙桃。纖腰帕束
金蟬斷。鬢髮宜簪白燕高。愁傷翠蛾深八字。笑
迴丹臉利雙刀。無因得薦陽臺夢。願拂餘香到
繡袍。

元日田家

南村晴雪北村梅。樹裏茅簷曉盡開。蠻榼出門
兒婦去。烏飛迎路女郎來。相逢况祝新正壽。對
舉那愁暮景催。長笑士林因管別。一官輕是十

年回

涼州詞三首

千里東歸客無心憶舊遊掛帆過白水高枕到

青州

君住孤山下煙深夜逕長轅門渡綠水遊苑繞

垂楊

樹發花如錦鶯啼柳若絲更遊歡宴地愁見別

離時

題黃花驛

孤戍迢迢蜀路長鳥鳴山館客思鄉更看絕頂
煙霞外數樹巖花照夕陽

涼州詞

昨夜蕃軍報國讐沙州都護破涼州黃河九曲
今歸漢塞外縱橫戰血流

俠少年

綠眼胡鷹踏錦鞞五花驄馬白貂裘往來三市
無人識倒把金鞭上酒樓

聽曹剛彈琵琶

歷代詩選 唐詩選 三
禁曲新翻下玉都。四絃振觸五音殊。不知天上
彈多少。金鳳銜花尾半無。

定山寺

十里松蘿映碧苔。一川晴色鏡中開。遙聞上界
翻經處。片片香雲出洞來。

石倉十二代詩選

唐卷之八十一 終

石倉十二代詩選

唐卷之八十二

晚唐

二十二

明候官曹學佺閱

陳陶

字嵩伯
劍浦人

遊子吟

棲鳥喜林曙。驚蓬傷歲闌。關河三尺雪。何處是
天山。朔風無重衣。僕馬飢且寒。慘戚別妻子。遑
回出門難。男兒值休明。且是長泥蟠。何者爲木
偶。何人待金鑾。鬱鬱守貧賤。悠悠亦無端。進不
尚功名。退不處巖巒。窮通在何日。光景如蹀丸。

歷代詩選

唐陳陶

卷八十二

一

洋

歷代詩選 唐陳陶
富貴苦不早令人摧心肝誓期春之陽一振塵
霄翰

雞鳴曲

雞聲春曉上林中一聲驚落蝦蟇宮二聲喚起
枕邊夢三聲行人煙海紅平旦慵將百籬語蓬
鬆錦繡當陽處愧君飲食長相呼爲君晝鳴下
高樹

空城雀

古城濛濛花覆水昔日任人今任鬼野雀荒臺

遺子孫十年飲啄孤桑根不隨海燕柏梁去應
無玉環銜報恩近村紅粟香壓枝嗷嗷黃口訴
朝飢生來未見鳳皇語欲飛常怕蜘蛛絲斷腸
四隅天四絕清泉綠蒿無恐疑

小弄篴

一尺玲瓏握中翠仙孤月浦呼龍子五夜瑠璃
粲夢卿九清鸞倚洪崖醉丹穴飢兒笑風雨媧
皇碧玉星星語蛇蝎愁聞骨髓寒江山恨老眠
秋霧綺席鴛鴦冷朱翠星流露泫誰驅使江南

歷代詩選 卷八十二 二
一曲罷伶倫芙蓉水殿春風起

謫仙詞

牧龍丈人病歌秋羣童擊節星漢愁瑤臺鳳輦
不勝恨今古一聲龍白頭玉氣蘭光久摧折上
清雞犬音書絕霓旌失手遠于天三島空雲對
秋月人間磊磊浮漚客鸞鷲蜻蜓飛自阿不應
冠蓋逐黃埃長夢真君舊恩澤

獨搖手

漢宮新燕矜蛾眉春臺艷妝蓮一枝迎春侍宴

瑤華池遊龍七盤嬌欲飛冶袖鶯鸞拂朝曦摩
煙裊雪金碧遺愁鴻連環蠶曳絲颯還明珠掌
中移仙人龍鳳雲雨吹朝哀暮愁引嗟咿鴛鴦
翡翠承宴私南山一笑君無辭仙娥泣月清露
垂六宮燒燭愁風欹

自歸山

海岳南歸遠天門北望深暫爲青瑣客不替白
雲心富貴老閒事猿猴思舊林清平無樂志樽
酒自瑤琴

哭王贊府

白水流今古青山送死生驅馳三楚掾倏忽一
 空名金玉埋臯壤芝蘭哭弟兄龍頭孤後進鵬
 翅失前程愁變風雲色悲連鼓角聲落星辭聖
 代寒夢閉佳城伊昔來江邑從容副國英德踰
 棲棘美公亞飲冰清大厦忘孤直羣儒憶老成
 白駒悲里巷梁木慟簪纓隴遂添新草珠還滿
 舊籬蒼蒼難可問原上晚煙橫

有所思

欲唱玄雲曲知音復誰是採掇情未來臨池畫
 春水

續古三首

南國珊瑚樹好裁天馬鞭魚龍不解語海曲空
 嬋娟

魏宮薛家女秀色傾三殿武帝鼎湖歸一身似

秋扇

朝為楊柳色暮作芙蓉好春風若有情江山相

逐老

歷代詩選
臨風歎

芙蓉樓下飲君酒
驪駒結言春楊柳
豫章花落不見歸
一望東風堪白首

蜀葵詠

綠衣宛地紅倡倡
薰風似舞諸女郎
南隣蕩子婦亡賴
錦機春夜成文章

閒居雜興

一顧成周力有餘
白雲閒釣五溪魚
中原莫道無麟鳳
白是皇家結網疎

越里娃童錦作襦
艷歌聲壓郢中姝
無人說向張京兆
一曲江南十斛珠

水調詞

黠虜迢迢未肯和
五陵年少重橫戈
誰家不結空閨恨
玉筯闌干妾最多

羽管慵調怨別離
西園新月伴愁眉
容華不分隨年去
獨有粧樓明鏡知

水閣蓮開燕引雛
朝朝板折望金吾
誰道磧西春不到
花時還憶故園無

歷代詩選 唐 陸 五
自從清野戍遼東舞袖香銷羅幌空幾度長安
發梅柳節旄零落不成功

竹

萬枝朝露學瀟湘杳靄孤亭白石涼誰道乖龍
不行雨春雷入地馬鞭狂

嘯入新篁一里行萬竿如甕鑊龍泓驚巢翡翠
無尋處閒倚雲根刻姓名

玄圃千春閉玉叢湛陽一祖碧雲空不須騷屈
愁江島今日南枝在國風

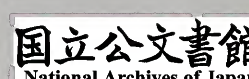
孟貫 字十一之
建安人

寄張山人

草堂南澗邊有客嘯雲煙掃葉林風後拾薪山
雨前野橋通竹逕流水入芝田琴月相親夜更
深戀不眠

宿山寺

溪山盡日行方聽遠鐘聲入院逢僧定登樓見
月生露垂羣木潤泉落一巖清此景關吾事通
宵寐不成



贈栖隱洞譚先生

先生雙鬢華溪谷卧雲霞不伐有巢樹多移無
主花石泉春釀酒松火夜煎茶因問山中事如
君有幾家

春江送人

春江多去情相去枕長汀數雁別湓浦片帆離
洞庭雨餘莎草綠雲散岬峰青誰共觀明月漁
歌夜好聽

秋江送客

風楚江上送子話遊遨遠水宿何處孤舟泛
夜濤浦雲沈雁影山月照猿啼莫爲飢寒苦便
成名利勞

過秦嶺

古今傳此嶺高下勢崢嶸安得青山路化爲平
地行蒼苔留虎迹碧樹障雞聲欲過一回首脚
躡無限情

送吳夢閭歸閩

甌閩在天末此去整行衣久路逢春盡思家片

歷代詩選 唐五言
暑歸海雲添晚景山瘴滅晴暉相憶吟偏苦不
堪書信稀

宿故人江居

渡口樹冥冥南山漸隱青漁舟歸舊浦鷗宿在
前汀靜榻懸燈坐閒門對浪局相思頻到此幾
度醉還醒

送江爲歸嶺南

舊山臨海色歸路失天涯此別各多事重逢是
幾時江行晴望遠嶺宿夜吟遲珍重南方客清

風失所思

山齋早秋雨中

深居少住還卷箔早秋間雨灑吟蟬樹雲藏嘯
荻山炎蒸如便退衣葛亦堪閒靜坐得無事酒
卮聊暢顏

山中訪人不遇

負琴兼杖藜特地過巖西已見竹軒淨又聞山
鳥啼長松寒倚谷細草暗連溪久立無人事煙
霞歸路迷

寄暹上人

聞罷城中講來安頂上禪
夜燈明石室清磬出巖泉
欲訪慙多事相辭恨隔年
終期息塵慮接話虎溪邊

早秋吟眺

新秋新雨後獨立對遙山
去鳥望中没好雲吟裏還
長年慚道薄明代取身閒
從有西征思園林懶閉關

山中夏日

深山宜避暑門戶映嵐光
夏木蔭溪路晝雲埋石牀
心源澄道靜衣葛蘸泉涼
算得紅塵裏誰知此興長

夏日登瀑頂寺因寄諸知己

曾于塵裏望此景在煙霄
崑靜水聲近山深暑氣遙
杖藜青石路煮茗白雲樵
寄語爲郎者誰能破寂寥

寄故園兄弟

久與鄉關阻風塵損舊衣
水思和月泛山憶共

僧歸林想添隣舍溪應改釣磯弟兄無苦事不用別庭闈

過林逸人園林

谷口何時住煙霞一逕深水聲離遠洞山色出
踈林雲彩從沾鬢年光不計心自言人少到猶
喜我來尋

酬東溪史處士

咫尺東溪路年來偶訪遲泉聲迷夜雨花片落
空枝石逕僧逢出山牀鶴見移貧齋有琴酒曾

許月圓期

寄李處士

僧話磻溪叟平生重赤松夜堂悲蟋蟀秋水老
芙蓉吟坐倦垂釣閒行多倚筇聞名來已久未
得一相逢

送人遊南越

孑然南越去替爾畏前程見說路岐嶮不通車
馬行瘴煙迷海色嶺樹帶猿聲獨向山家宿多
應鄉里生

懷友人

浮世况多事，飄流每歎君。
路岐何處去，消息幾時聞。
吟裏落秋葉，望中生暮雲。
孤懷誰慰我，夕鳥自成羣。

陳詡

字載物，閩縣人。

寄邵校書楚萇

愛酒時稱僻，高情自不凡。
向人方白眼，違俗有青巖。
雲際開三逕，煙中掛一帆。
相期同歲晚，閒興與松杉。

登城樓作

井邑白雲間，嚴城遠帶山。
沙墟陰欲暮，郊色淡方開。
孤逕迴榕岫，層巒破枳關。
寥寥分遠望，暫得一開顏。

郊行示友人

水開長鏡引諸巒，春洞花深落翠寒。
醉向絲蘿驚白醒，與君清耳聽松湍。

徐寅

字昭夢，莆田人。

旅次寓題

胡為名利役來往老關河白髮隨梳少青山入
夢多途窮憐抱疾世亂耻登科却起漁舟念春
風釣綠波

黃校書閒居

取得驪龍第四珠退依僧寺卜貧居青山入眼
不干祿白髮滿頭猶著書東澗野香添碧沼南
園夜雨長秋蔬月明掃石吟詩坐諱却都無儋
石儲

憶山中友人

憶得當年接善隣苦將閒事強夫君闢開碧沼
分明月各領青山占白雲近日藥方多繕寫舊
來詩草半燒焚金門幾欲言西上惆悵關河正
用軍

卜居延壽溪

賦就神都振大名斬蛇功與樂天爭于今延壽
溪邊住終日無人問一聲

林滋

字後象
閩縣人

宴韋侍御新亭

煙磴披青靄。風筵藉紫苔。花香凌桂醕。竹影落藤杯。鳴籟將歌遠。飛枝拂舞開。未愁留與晚。明月度雲來。

春望

春海接長天。青郊麗上年。林光虛霽曉。山翠薄晴煙。氣暖禽聲變。風恬草色鮮。披襟扳石磴。韶景自深憐。

蠡澤旅懷

誰言行旅日。况復桃花時。水即滄浪遠。星從天

漢垂川光獨。鳥暮林色落。英遲豈是王程急。偏多遊子悲。

江為建陽人

送客

明月孤舟遠。吟髭鑷更華。天形圍澤國。秋色露人家。水館螢交影。霜洲橘委花。何當尋舊隱。泉石好生涯。

登潤州城

天末江城晚。登臨客望微。春潮平島嶼。殘雨隔

虹霓鳥與孤舟遠，煙和獨樹低。鄉山何處是，日斷廣陵西。

旅懷

迢迢江漢路，秋色又堪驚。半夜聞鴻雁，多年別弟兄。高風雲影斷，微雨菊花明。欲寄東歸信，徘徊無限情。

江行

越信隔年稀，孤舟幾夢歸。月寒花露重，江晚水煙微。岼直帆相望，沙空鳥並飛。何時洞庭上，春

雨滿蓑衣

塞下曲

萬里黃雲凍不飛，積煙烽火夜深微。胡兒移帳寒笳絕，雪路時聞探馬歸。

石倉十二代詩選

唐卷之八十二 終



石倉十二代詩選

唐卷之八十三

曉唐

二十三

明候官曹學佺閱

韓偓

字致堯京兆萬年人流寓閩中

五更

秋雨五更頭桐竹鳴騷屑却似殘春候斷送花
時節空樓雁一聲遠屏燈半滅繡被擁嬌寒眉
山正愁絕

懶卸頭

侍女動粧奩故故驚人睡那知本未眠背面偷

歷代詩選

唐韓偓

卷八十三

一

山

歷代詩選 唐詩
垂淚懶卸鳳皇釵羞入鴛鴦被時復見殘燈和
煙墜金穗

幽獨

幽獨起清晨山鶯啼更早門巷掩蕭條落花滿
芳草煙和魂共遠春與人同老默默又依依淒
然此懷抱

幽窗

刺繡非無暇幽窗自渺歡手香江橘嫩齒軟越
梅酸密約臨行怯私書欲報難無憑諳鵲語猶

得誓心寬

草書屏風

何處一屏風分明寄遠踪雖多塵色染猶見墨
痕濃怪石奔秋澗寒藤挂古松若教臨水畔字
字恐成龍

欲去

紛紜隔窗語重約踏青期縱得相逢處無非欲
去時恨深書不盡寵極意多疑惆悵桃源路惟
教夢寐知

意緒

絕代佳人何寂寞。梨花未發梅花落。東風吹雨入西園。銀線千條度虛閣。臉粉難勻蜀酒濃。口脂易印吳綾薄。嬌嬈意緒不勝羞。願倚郎肩永相着。

代小玉家爲蕃騎所虜後寄集賢裴相國

動天金鼓逼神州。惜別無心學墜樓。不得迴眸辭傅粉。便須含淚對殘秋。拆釵伴妾埋青塚。半鏡隨郎葬杜郵。惟有此宵魂夢裏。殷勤相覓鳳

沈頭

寄湖南從事

索莫襟懷酒半醒。無人一爲解餘醜。呀頭柳色春將盡。船背雨聲天欲明。去國正悲全旅雁。隔江何忍更啼鶯。蓮花幕下風流客。試與溫存謹逐情。

避地寒食

避地淹留已自悲。况逢寒食欲沾衣。殘春孤館人愁坐。斜日空園花亂飛。路辱漸憂知己薄。時

歷代詩選 唐詩卷
危又與賞心違。一名所繫無窮事。爭取當年便
息機。

途中經野塘

世亂他鄉見落梅。野塘晴暖欲徘徊。船衝水鳥
飛還上。袖拂楊花去又來。季重舊遊多喪逝。子
山新賦極悲哀。眼看朝市爲陵谷。始信昆明有
劫灰。

半醉

水向東流更不回。紅顏白髮遞相催。壯心暗逐
高歌盡。往事空成半醉來。雲護雁霜籠淡月。雨
憐鶯曉落殘梅。西樓悵望芳菲節。處處斜陽草
似苔。

春盡

惜春連日醉昏昏。醒後衣裳見酒痕。細水浮花
歸別澗。斷雲含雨入孤村。人間易得芳時樂。地
迴難招自古魂。慚愧流鶯相厚意。清晨猶爲到
西園。

午睡夢江外兄弟

長夏居閒門不開繞門青槿絕塵埃空庭日午
獨眠覺旅夢天涯相見迴鬢向此時因有雪心
從到處即成灰如何水陸三千里幾月書郵始
一來

翫水禽

兩兩珍禽渺渺溪翠衿紅掌淨無泥向陽眠處
沙成毯踏水飛來浪作梯依倚雕梁輕社燕抑
揚金距笑晨雞勸君細認漁翁意莫遣絙羅悞
穩棲

禁中作

銀臺直北金鑾外暑雨初晴皓月中惟對松篁
聽刻漏更無塵土翳虛空綠香熨齒金盤果清
冷侵肌水殿風坐久忽聞鈴索動玉堂西畔響
丁東

偶見

千金莫惜買娉婷一笑從教下蔡傾仙樹有花
難問種御香聞氣不知名愁來自覺歌喉咽瘦
去誰憐舞掌輕小疊紅箋書恨字與奴方便送

卿卿

三月

辛夷纔謝小桃發踏青過後寒食前四時最好
是三月一去不回惟少年吳國地遙江接海漢
陵魂斷草連天新愁舊恨知無奈須就隣家墮
底眠

雪中過重湖信筆偶題

方時險擬如何謫去甘心隱薜蘿青草湖將
天暗合白頭浪與雪相和旗亭臘酌逾年熟水
國春寒向晚多處困能閒應不怨醉來惟是欲
嗒嗒

登閩南神光寺塔

無奈離腸日九迴強攄懷抱立高臺中華地向
城邊盡外國雲從島上來四序有花長見雨一
冬無雪却聞雷離宮紫氣生冠冕試望扶桑病
眼開

苑中

上苑離宮處處迷相風高與露盤齊金階鑄出

歷代詩選 唐朝傳
後覩立玉樹雕成翡翠啼外使調鶯初得按中
官過馬不教嘶笙歌錦繡雲霄裏獨許詞臣醉
似泥

亂後却至近甸有感
征童容易犯公門比屋齊人作旅魂夜戶不扃
生茂草春渠自溢浸荒園關中却是屯邊卒塞
外翻聞有漢村堪恨無情清濁水東流依舊遶
秦源

效崔國輔

淡月照中庭海棠花自落獨立俯聞階風動秋
千索

又

羅幕生春寒繡窗愁未眠南湖夜半雨應濕采
蓮船

宮詞

繡屏斜立正銷魂侍女移燈掩殿門燕子不歸
花著雨春風應自怨黃昏

寄隣莊道士

歷代詩選 唐韋 卷八十三 七
聞說經旬不閉關。藥窗誰伴醉開顏。夜來雪壓
村前竹，剩見溪南幾尺山。

尤溪道中

水自潺湲日自斜。晝無雞犬有鳴鴉。千村萬落
如寒食，不見人煙空見花。

醉著

萬里清江萬里天。一村桑柘一村煙。漁翁醉著
無人喚，過午醒來雪滿船。

詠燈

高在酒樓明錦幕。遠隨漁艇泊煙江。古來幽怨
皆銷骨，休向長門背雨窗。

遶廊

濃煙隔簾玉漏泄。斜燈照燭光參差。遶廊倚檻
更惆悵，微雨輕寒時落花。

聞雨

香侵蔽膝夜寒輕。聞雨傷春夢不成。羅帳四垂
紅燭背，玉釵敲着枕函聲。

聯綴體

歷代詩選 唐韋 院宇明秋日日長社前孤雁別遼陽隴頭鍼線
年年事不喜寒砧擣斷腸

夜深

清江碧草兩悠悠各自風流一種愁正是落花
寒食雨夜深無伴倚空樓

哭花

曾愁香結破顏遲今見妖紅委地時若是有情
爭不哭夜來風雨葬西施

已涼

碧欄干外繡簾垂猩色屏風畫折枝八尺龍鬚
方錦褥已涼天氣未寒時

江樓

夢啼嗚咽覺無語杳杳微微望煙浦樓空客散
燕交飛江靜帆稀日亭午

日高

朦朧猶認管絃聲噤咋餘寒酒未醒春暮日高
簾半捲落花和雨滿中庭

踏青

歷代詩選

唐韋 卷八十三

四

踏青會散欲歸時金車久立頻催上收袞整髻
故遲留兩點深心各惆悵

中春憶贈

年年長是阻佳期萬種恩情只自知春色轉添
惆悵望似君花發兩三枝

閨怨

時光潛去暗淒涼懶對菱花暈曉粧初折鞦韆
人寂莫後園青草任他長

寒食夜有寄

風流大底是張張一度相思一斷腸雲薄月昏
寒食夜隔簾微雨杏花香

石倉十二代詩選

唐卷之八十三

石倉十二代詩選

唐卷之八十四

晚唐

明候官曹學佺閱

方干

字雄飛
新安人

寄李頻

衆木已搖落望君猶未還
軒車在何處雨雪滿前山
思苦文星動鄉遙釣渚閒
明年見名姓惟我獨何顏

東溪別業寄段郎中

前山含遠翠羅列在窗中
盡日人不到一棹

與同涼隨蓮葉雨暑避柳條風豈分長岑寂明
時道豈窮

懷州客舍

誤飲覃懷酒誰知滯去程朝昏太行色坐卧沁
河聲白道穿秦甸嚴輦似戍城陵吳相促遊
子自晨征

中路寄喻鳧

求名如未遂白首在歸送我樽前酒典君身
上衣寒蕪隨楚盡落葉渡淮稀莫歎干時晚前

心豈便非

送趙明府還北

故林終不住劔鶴在扁舟盡室無餘俸還家得
白頭鐘催吳岫晚月照渭河流曾是棲安邑恩
期異日酬

夏日登靈隱寺後峰

絕頂無煩暑登臨三伏中深蘿難透日喬木更
含風山疊雲霞際川傾江海東那知茲夕興不
與古人同

聽新蟬寄張畫

細聲頻斷續。審聽亦難分。髣髴應移處。從容却不聞。蘭栖朝咽露。樹隱暝吟雲。莫遣鄉愁起。吾懷祇似君。

送姚舒下第遊蜀

蜀路何迢遞。憐君獨去遊。風煙連北虜。山水別東甌。九折盤荒坂。重江遶漢州。臨邛一壺酒。能浣長卿愁。

旅次錢塘

此地似鄉國。堪爲朝夕吟。雲藏吳相廟。樹引越山禽。潮落海人散。鐘遲秋寺深。我來無舊識。惟見寂寥心。

送相里燭

相逢未卜期。相送定何之。不得長年少。那堪遠別離。泛湖乘月早。踐雪過山遲。永望多時立。翻如在夢思。

君不來

開花未零落。心緒已紛紛。久客無人見。新禽何

歷代詩選 唐九千
處聞舟隨一水過路出萬山分夜坐生愁望孤
光必照君

金州客舍

沙溥羣峰暮蕭條未掩關江流嶓冢雨路入漢
皇山落葉歆眠後孤砧倚望間此情偏耐醉難
遣酒壘閒

途中逢孫贛得李頎消息

灞上寒仍在柔條亦自新山河雖度臘雨雪未
知春正憶同袍者堪逢共國人銜杯益無語與
爾轉相親

送從兄郢

道路本無限又應何處逢流年莫虛擲華髮不
相容野渡波搖月寒城雨翳鐘此心隨去鳥迢
遞過重峰

送許溫

壯歲分益切髫年心卽同當聞千里去難遣一
樽空翳燭兼葭雨吹帆橘柚風明年見親族喜
集在懷中

鏡中別業

寒山壓鏡心。此處是家林。梁燕窺春醉。巖猿學夜吟。雲連平地起。月向白波沈。猶自聞鐘角。栖身可在深。

又

世人如不容。吾自縱天慵。落葉憑風掃。香稭倩水春。花朝連郭霧。雪後隔湖鐘。身外能無事。頭宜白此峰。

經周處士故居

憑吟與獨行。何事不傷情。久立釣魚處。惟聞啼鳥聲。山蔬和草嫩。江柳入籬生。吾在茲溪上。恨君懷不平。

贈喻鳧

所得非衆語。衆人那得知。纔吟五字句。又白幾莖髭。月閣欹眠夜。霜軒正坐時。此時心更苦。恐作滿頭絲。

涵碧亭

高低竹雜松。積翠復畱風。路劇陰溪裏。寒生暑

歷代詩選 唐九
氣中閒雲低覆草片水靜涵空方見洋源牧心
侔造化工

除夜一首

永懷難自問此夕衆愁興曉韻侵春角寒光隔
歲燈心燃一寸火淚結兩行冰煦育誠非遠陽
和又欲昇

題碧溪山禪老

師步有雲隨師情惟鶴知蘿迷收木路雲隔出
溪時竹欹窺沙井巖禽立檜枝由來傲卿相卧

隱答書遲

送鏡空上人遊江南

去住如雲鶴飄然不可留何山逢隻履一食在
孤舟細雨蓮塘晚踈蟬隔岸秋應懷舊溪月夜
過石窗流

新正

篔門惆悵久時節暗來頻每見新正雪長思故
國春雲西斜去雁江上未歸人苦憶年爲客何
媒得到秦

歷代詩選 唐方干
贈雪竇僧家

登寺尋盤道人煙遠更微石窗秋見海山靄暮
侵衣衆木隨僧老高泉盡日飛誰能厭軒冕來
此便忘機

贈礪山禪者

蒨草不停獸因師山更靈村林朝乞食風雨夜
開扇井味兼松粉雲根着淨鉢塵勞如醉夢對
此暫能醒

酬故人陳又都

遠別那無夢重遊自有期半年鄉信到兩地素
心知坐久吟移調更長硯結澌文人才力薄終
怕阿戎知

閏月

羃羃復蒼蒼微和徬早陽前春寒已盡待閏日
猶長柳變雖因雨花遲豈爲霜自茲延聖曆誰
不駐年光

東溪言事寄于舟

日月晝夜轉老年難駐留軒窗纔過雨枕簟即

知秋天際雁行出溪中虹影收惟君壯心在應
笑卧滄洲

暮發七里灘夜泊嚴光臺下

一瞬卽七里箭馳猶是難檣邊走嵐翠枕底失
風湍但訝猿鳥定不知霜月寒前賢竟何益此
地誤垂竿

處州洞溪

氣象四時清無人畫得成衆山寒疊翠兩派瀑
分聲坐月何曾夜聽松不似晴泥元融結後便

有此溪名

稱心寺中鳥

水木深不極似將星漢連中州惟此地上界別
無天雪折停猿樹花藏浴鶴泉師爲終老意日
日復年年

寄普州司倉賈島

亂山重複疊何路訪先生豈料多才者空垂不
世名閒曹猶得醉薄俸亦勝畊莫問吟詩苦年
年芳草平

贈中岳僧

坐來叢木大誰見入巖年多病長留藥無憂亦
是禪搯牀移片石春粟引高泉盡願求心法逢
誰擬即傳

遊竹林寺

得路到深寺幽虛曾識名蘚濃陰砌古煙起暮
香生曙月落松翠石泉流梵聲聞僧說真理煩
惱自然輕

白艾原客

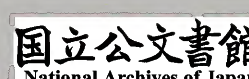
原上桑柘瘦再來還見貧滄洲幾年隱白髮一
朝新敗葉平空墜殘陽滿近隣閒言說知己半
是學禪人

朔雁

寥寥落何處一夜過胡天送苦秋風外吹愁白
髮邊望鄉皆下淚久戍獨無眠寂寞空沙曉開
眸片月懸

冬夜泊僧舍

江東寒近臘野寺水天昏無酒能消夜隨僧早



歷代詩選 卷之十
閉門照牆燈焰細。着瓦雨聲繁。漂泊仍千里。清
吟欲斷魂。

新秋獨夜寄戴叔倫

遙夜獨不卧。寂寥庭戶中。河明五陵上。月滿九
門東。萬里親朋散。故園滄海空。歸懷正南望。此
夕起秋風。

送沛縣司馬丞之任

舉酒一相勸。逢春聊盡歡。羈遊故交少。遠別後
期難。路上野花發。雨中青草寒。悠悠兩都夢。小

沛與長安

送盧評事東歸

萬里楊柳色。出關隨故人。輕煙覆流水。落日照
行塵。積夢江湖濶。憶家兄弟貧。徘徊灞橋上。不
語共傷春。

清明日送鄧芮還鄉

鐘鼓喧離室。車徒促夜裝。曉榆新變火。輕柳暗
翻霜。轉鏡看華髮。傳杯語故鄉。每嫌兒女淚。今
日自沾裳。

歷代詩選 卷九
江州送李侍御歸東洛

獨乘驄馬去，不金旅人還。中外名卿貴，田園高步閒。暮春經楚縣，新月上淮山。道路空瞻望，軒車不敢攀。

收兩京後還上都兼訪一二親故

離堂千里客，歸騎五陵人。路轉函關晚，煙開上苑新。天涯將野服，闕下見鄉親。問得存亡事，裁書寄海濱。

湖南使院遣情送江夏賀侍郎

雲雨一消散，悠悠關復河。俱從泛舟役，遂隔洞庭波。楚水去不盡，秋風今更過。無由得相見，却恨寄書多。

汝南過訪田評事

移家近漢陰，不復問華簪。買酒宣城遠，燒田夢澤深。暮山逢鳥入，寒水見魚沈。與物皆無累，終年愜本心。

送王信翁登科後歸江東

南行無俗侶，秋雁與寒雲。野性自深愜，鄉居人

歷代詩選 卷六十四
共聞吳山中道斷浙水半江分此地登臨慣含
情一送君

送饒州王司法之任兼寄朱處士

莫愁還作吏且喜速迴車留醉悲殘歲含情寄
遠書共看衰老近轉覺宦名虛遙想清溪畔幽
人得自如

殘秋送友

早爲千里別况復是秋殘木葉怨先老江雲愁
暮寒交情如水澹離酒泛杯寬料想還家後休

吟行路難

客行

藕葉綴爲衣東西泣路岐鄉心日落後身計酒
醒時觸目多添感凝情足所思羈愁難盡遣行
坐一低眉

山中卽事

趨世非身事山中適性情野花多異色幽鳥少
凡聲樹影搜涼卧苔光破碧行閒尋採藥處仙
路漸分明

秋夜

殘砧驚睡醒，欹枕已三更。夢破寂寥思，燈殘零
落明。空窗閑月色，幽壁淨蟲聲。况是離鄉久，依
然無限情。

送剡縣陳永秩滿歸越

俸祿三年後，程途一月間。舟中非客路，鏡裏是
家山。密雪霑行袂，叢杯變別顏。古人惟賀滿，今
挈解由還。

示鄉叟

苦齒甘衰謝，逢人惜別離。青山前代業，老樹此
身移。買藥將衣盡，尋芳見字遲。如何鑷殘髮，覽
鏡變成絲。

送姚合員外赴金州

受詔從華省，開旗發帝州。野煙新驛曙，殘照古
山秋。樹勢連巴沒，江聲入楚流。惟應行化後，吟
句上雲樓。

山中寄吳礪十韻

莫問終休否，林中事已成。盤餐憐火種，歲計付

刀耕掬水皆花氣聽松似雨聲書空翹足卧避
險側身行果傍閒軒落蒲連濕岍生禪僧知見
理妻子笑無名更擬教詩苦何曾待酒清石溪
魚不大月樹鵲多驚砌下通樵路窗間見縣城
雲山任重疊難隔故交情

鏡湖西島言事寄陶校書

樵獵兩三戶凋疎是近隣風雷前壑雨花木後
巖春文字不得力桑麻難救貧山禽欺稚子夜
犬吠漁人未必聖明代長將雲水親知音不延

薦何路出泥塵

除夜一首

玉漏斯須欲報晨四時吹轉任風輪寒燈短燼
方燒臘畫角新聲已報春明日便爲經歲客昨
朝猶是少年人新正定數隨年減浮世惟應百
徧新

書桃花塢周處士壁

醉吟雪月思深苦思苦神勞新髮生自學古賢
脩靜節惟應野鶴識高情細泉出石飛難盡孤

歷代詩選 唐九千
竹和雲濕不鳴何事懶于嵇叔夜更無書札答
公卿

題桐廬謝逸人江居

少小高眠無一事五侯勲盛欲如何湖邊倚竹
寒吟苦石上橫琴夜醉多鳥自樹梢隨果落人
從窗外卸帆過由來朝市爲空憶可要棲身向
薜蘿

送人宰永泰

今永泰福縣

北人雖泛南來水稱意南行莫恨賒道路先經

毛竹嶺風煙漸近花舟停漁浦猶爲客縣

入樵溪似到家下馬政成王事少應容閩吏日

高衙

茆山贈洪拾遺

聖代諫臣停諫舌求歸故里傲雲霞溪頭講樹
纜漁艇篋裏朝衣輪酒家但愛身閒辭祿俸那
嫌歲計在桑麻我來幸與諸生異問答時容近
絳紗

贈處州段郎中

幸見仙才領郡初。郡城孤峭似仙居。杉蘿色裏
登臺閣。瀑布聲中閱簿書。德重自將天子合。情
高元與世人疎。寒潭是處清連底。賓席何心望
食魚。

書法華寺上方禪壁

砌下松巔有鶴棲。孤猿亦在鶴邊啼。卧聞雷雨
歸巖早。坐見星辰去地低。一逕穿緣應就郭。千
花掩映似無溪。是非生死多憂惱。此日蒙師爲
破迷。

陪王大夫泛湖

去去陵晨迴見星。木蘭舟穩畫橈輕。白波潭上
魚龍氣。紅樹林中雞犬聲。密炬燒殘銀漢昃。羽
觴飛急玉山傾。此時簡點諸名士。却是漁翁無
姓名。

贈會稽張少府

高節何曾似任官。藥苗香潔備常餐。一分酒戶
添猶得五字詩。名動卽難笑我無媒生。鶴髮知
君有意借魚竿。明年莫便還家去。鏡裏雲山且

歷代詩選 唐方 共看

湖北有茅齋湖西有松島輕棹往返頗諧

素心因成四韻

湖北湖西往復還朝昏只處自由間暑天移榻
就深竹月夜乘舟歸淺山遶砌紫鱗欹枕釣垂
簷野果隔窗攀古賢暮齒方如此多笑愚儒髮
未斑

山中言事

欹枕亦吟行亦醉卧吟行醉更何營貧來尚有

琴在老去不過新髮生山鳥踏枝紅果落家
童引釣白魚驚潛夫自是孤雲侶可要王侯識
姓名

山中言事

日與村家事漸同燒松啜茗學隣翁池塘月撼
芙蓉浪窗戶涼生薜荔風書幌晝昏嵐氣裏巢
枝夜折雪聲中山陰釣叟無知己窺鏡擣多髮
欲空

題陶詳校書陽羨隱居

芸香署裏從容步，陽羨山中嘯傲情。
 竿底紫鱗輸釣伴，花間白犬吠流鶯。
 長潭五月含冰氣，孤檣中宵學雨聲。
 便泛扁舟應未得，賜夷棄相始垂名。

與鄉人鑒休上人別

此日因思話鄉里，故鄉風土我偏諳。
 一枝竹葉如溪北，半樹梅花似嶺南。
 山夜獵徒多信犬，雨天村舍未催蠶。
 如今休作還家意，兩鬢垂絲已不堪。

寄江陵王少府

分手頻曾變寒暑，迢迢遠意各何如。
 波濤一阻兩鄉夢，歲月無過雙鯉魚。
 吟處落花藏筆硯，睡時風雨濕圖書。
 比來俗輩皆踈我，惟有故人心不踈。

于秀才小池

一泓瀲灩復澄清，半日工夫斲小庭。
 占地未過三五尺，浸天惟入兩三星。
 鷓鴣舟草際浮霜葉，漁父沙邊駐小螢。
 纔見規模試方寸，知君立意在

滄溟

登新城縣贈蔡明府

楊震東來是宦遊。政城登此自消憂。草中白道穿村去。樹裏青溪照郭流。縱目西山宜永日。開襟五月似高秋。不知縣籍添新戶。但見川原桑柘稠。

敘錢塘異勝

暖景融融寒景清。越臺風吹曉鐘聲。四郊遠火燒煌月。一道驚波撼郡城。夜雪未知東岬綠。春風猶放半江晴。謝公吟處依稀在。千古無人繼盛名。

送吳彥榮赴舉

用心精至自無疑。千萬人中似汝稀。上國纔將五字去。全家便待一枝歸。西陵柳路搖鞭盡。北固潮程挂席飛。想見明年榜前事。當時分散著萊衣。

送晉陵王少府赴舉

相看不忍盡離觴。五兩牽風速去檣。遠驛新砧

應弄月初程寒角未吹霜越山直下分吳楚淮
水橫流入楚鄉珍重郗家好兄弟明年分理在
何方

和于中丞登扶風亭

避石攀蘿去不迷行時舉步似丹梯東軒海日
已相照下界晨雞猶未啼郭裏雲山全占寺村
前竹樹半藏溪謝公吟望多來此此地應將峴
首齊

陽亭言事獻漳州于使君

重疊山前對酒樽騰騰兀兀度朝昏平明疎磬
白雲寺遙夜孤砧紅葉村去鳥豈知煙樹遠驚
魚應覺露荷翻旅人寄入逢黃菊每見北人思
故園

題越州袁秀才林亭

清邃林亭指畫開幽巖別派象天台坐牽蕉葉
題詩句卧看藤花落酒杯白鳥不歸山裏去紅
鱗多向鏡中來終年此地爲吟侶早起尋君薄
暮回

題長洲陳明府小亭

坐看孤峭却勞神，還是微吟到日曛。
松鶴認名呼得下，沙蟬飛處隔猶聞。
夜來亦似深山月，雨後惟關滿屋雲。
便此迢遙應不易，朱衣紅旆未容君。

郭中山居

莫見一瓢離樹上，猶須四壁在林間。
沈吟不寐先聞角，屈曲登高自有山。
濺口迸泉聽未足，亞窗紅果卧堪攀。
公卿莫便遺名姓，却與禽魚作

名還

思江南

昨日草枯今日生，羈人又動望鄉情。
夜來有夢尋歸路，不到桐廬已及明。

君不來

遠路東西欲問誰，寒來無處寄寒衣。
去時初種庭前樹，樹已勝巢人未歸。

經李羣玉故居

許直上書難遇主，銜冤下世未成翁。
琴樽鈿鶴

誰將去惟鍊山齋一樹風

別孫蜀

吳越思君意易傷別君添我鬢邊霜
由來浙水偏堪恨截斷千山作兩鄉

石倉十二代詩選

唐卷之八十四

終

石倉十二代詩選

唐卷之八十五

晚唐

明候官曹學佺閱

李羣玉

字文山
澧州人

烏夜啼

層波隔夢渚一望青楓林有鳥在其間
達曉白悲吟是時月黑天四野
煙雨深如聞生離哭其聲痛人心
悄悄夜正長空山響哀音遠客不可
聽坐愁華髮侵既非蜀地魂恐是恒山禽
四子各分散母聲猶至今

昇仙操

羸女去秦宮，瓊笙飛碧空。
鳳臺閉煙霧，鸞吹飄天風。
復聞周太子，亦遇浮丘公。
叢簧發天弄，輕舉紫霞中。
濁世不久住，清都路何窮。
一去霄漢上，世人那得逢。

愁怨

瑟瑟涼海氣，西來送愁容。
金風死綠蕙，玉露生寒松。
所思在溟碧，無因一相逢。
登樓睇去翼，目盡滄波重。
虛窗度流螢，斜月啼幽蛩。
踈紅落殘

艷冷水凋芙蓉，歲暮空太息。
年華逐遺踪，凝情耿不寐。
攬涕起踈慵，

感春

春情不可狀，艷艷令人醉。
暮水綠楊愁，深窗落花思。
吳宮新暖日，海燕雙飛至。
愁思逐煙光，空濛滿天地。

湘中古愁二首

涼風西海來，直渡洞庭水。
條條木葉下，白浪連天起。
蘅蘭委皓雪，百草一時死。
摧殘負志人，感

歎何窮已

昔我觀雲夢窮秋經汨羅靈均竟不返怨氣成
微波奠桂開古祠朦朧入幽蘿落日瀟湘上淒
涼吟九歌

我思何所在

我思何所在乃在陽臺側良宵相望時空觀明
月色歸魂泊湘雲飄蕩去不得覺來理舟楫波
浪春湖白煙光浩楚秋瑤草不忍摘因書天末
心繫此雙飛翼

感興

洞房三五夕金釭凝焰滅美人抱雲和斜倚紗
窗月沈吟想幽夢閨思深不悅絃冷玉指寒含
顰達明發

送人之峽

東吳有賦客願識陽臺仙彩毫飛白雪不減郢
中篇楚水五月浪輕舟入暮煙巫雲多感夢桂
楫早回旋

江樓獨酌懷從叔

水國發爽氣，川光靜高秋。酣歌金樽醪，送此清
楓愁。楚色忽滿目，灘聲落西樓。雲翻天邊葉，月
弄波上鉤。芳意長搖落，衡蘭謝汀洲。長吟碧雲
合，悵望江之幽。

登章華樓

楚子故宮地，蒼然雲水秋。我來覽從事，落景空
生愁。霸業沒荆棘，雄圖成古丘。沈吟問鼎語，但
見東波流。征鴻引鄉心，一去何悠悠。晴湖碧雲
晚，暝色空高樓。迢遞趨遠嶠，微茫入孤舟。空路
不堪望，西風白浪稠。

湘西寺霽夜

雨過瑤璃宮，佳興浩清絕。松風冷晴灘，竹路踏
碎月。月波蕩如水，氣爽星朗滅。皓皎千樹寒，崢
嶸萬巖雪。後山鶴唳斷，前池荷香發。境寂涼夜
深，神思空飛越。

送鄭京昭之文安

君吟高唐賦，路過巫山渚。莫令巫山下，幽夢惹
雲雨。往事幾千年，芬芳今尚傳。空留荆王館，巖

嶂深蒼然楚水五月浪輕舟入蘋煙送君揚楫
去愁絕郢城篇

法華微上人盛話金山境勝舊遊在日吟
成此篇

江上青蓮宮人間蓬萊島煙霞與波浪隱映樓
臺好潮門梵音靜海天日光早願與靈鷲人吟
經此終老

洞庭入澧江寄巴丘故人

四月桑半枝吳蠶初弄絲江行好風日燕舞輕

波時去事旋成夢來歡難預期惟憑東流水日

夜寄相思

漢陽春曉

漢陽抱青山飛樓映湘渚白雲蔽黃鶴綠樹藏
鸚鵡憑高送春日流恨傷千古遐思爾衡才令
人怨黃祖

別尹鍊師

吾家五千言至道懸日月若非函谷令誰註流
沙說多君飛昇志機悟獨超拔學道玉笥山燒

丹白雲穴南窮衡嶷秀採藥歷幽絕夜卧瀑布
風朝行碧巖雪洞宮四百日玉籍恣探閱徒以
菌蟪姿緬攀脩真訣塵籠罩浮世遐志空飛越
一罷棋酒歡離情滿寥泬愿騎紫蓋鶴早向黃
金闕城市不可留塵埃穢仙骨

送魏珪覲

木落楚色深風高浪花白送君飛一葉鳥迹入
空碧倚歎白華秀傷心倚門夕不知雲漲遙萬
里看咫尺蕭蕭清楓岍去掩江山宅離觴有黃

花節物助淒戚瀟湘入濡桂一路縈水石煙蘿
拂行舟玉瀨鏘枕席多君林泉趣耽翫日成癖
長嘯凌清輝襟情當空滌登龍屈指內飛雨甚
籍籍未折月中枝寧隨宋都鴟日余吞聲地舉
足傷瓦礫見爾一開顏温明乃珠璧春風到雲
嶠把酒時相憶荳蔻花入船鷓鴣啼送客颺天
與嶂海此去備沿歷珍重春官英加餐數刀帛
洞庭遇秋

塵愁老來顏久與江上隔迢遙登湖上洗眼見

秋色涼波弄輕棹湖月生遠碧未減遙客情西
望杳何極

寄短書歌

骨肉萍逢各天末十度附書九不達孤臺冷眼
無來人楚水秦天莽空濶翔雁橫秋過洞庭西
風落日浪崢嶸三年音信疑顰外一曲哀歌白
髮生

醒起獨酌懷友

西風靜夜吹蓮塘芙蓉破紅金粉香摘花把酒
弄秋芳吳雲楚水愁茫茫美人此夕不入夢獨
宿高樓明月涼

初月

灩灩流光淺娟娟泛露輕雲間龍瓜落簾上玉
鈎明桂樹枝猶小仙人影未成欲為千里別倚
幌獨含情

又

疑顰立戶前細魄向娟娟破鏡徒相問刀頭恐
隔年輕輕搖遠水脉脉下春煙別後春江上隨

人何處圓

雲安

灘惡黃牛吼。城孤白帝秋。水寒巴字急。歌迴竹枝愁。樹倚荆王館。雲昏蜀客舟。瑤姬不可見。行雨在高丘。

湖濶

楚色籠青草。秋風洗洞庭。夕霏生水寺。初月落雲汀。棹響來空濶。漁歌發杳冥。欲浮闌下艇。一到斗牛星。

失鶴

瑤臺煙霧外。從昔有遐心。暗海蓬壺淺。晴霄碧落深。隙翎留片雪。雅操入孤琴。不是籠中物。雲蘿更莫尋。

臘夜霽雪。月彩交光。開閣臨軒。竟睡不得。命家僕吹笙數曲。獨引一壺奉寄江陵副使杜中丞。

月華臨霽雪。皓彩射貂裘。桂酒寒無醉。銀笙凍不流。懷哉梁苑客。思作剡溪遊。竟夕吟瓊樹。川

歷代詩選

唐李羣玉

六

途恨阻脩

長沙陪裴大夫登北樓

巖嶂隨高步。琴樽奉勝遊。金風吹綠簟。湘水入朱樓。朗抱雲開月。高情鶴見秋。登臨多暇日。非為賦消愁。

登蒲澗寺後二巖

五仙騎五羊。何代降茲鄉。澗有堯年韭。山餘禹日糧。樓臺籠海色。草樹發天香。浩笑波光裏。浮溟典入長。

旅泊

搖落江天裏。飄零倚客舟。短篇纔遣悶。小釀不供愁。沙雨潮痕細。林風月影稠。書空閒度日。深擁破貂裘。

晚蓮

露冷芳意盡。稀疎空碧荷。殘香隨暮雨。孤蘂綻寒波。楚客罷奇服。吳姬停櫂歌。涉江無可寄。幽恨竟如何。

廣江驛餞筵留別

歷代詩選

唐李羣玉

卷八十五

九

別筵欲盡秋。一醉海西樓。夜雨寒潮水。孤燈萬里舟。酒飛鸚鵡重。歌送鷓鴣愁。惆悵三年客。難期此處遊。

桑落洲

九江寒露夕。微浪北風生。浦嶼漁人火。蒹葭鳧雁聲。顏雲晦廬岳。微鼓辨湓城。遠憶天邊弟。那從此路行。

杜門

且詠閒居賦。飛翔去未能。春風花嶼酒。秋雨竹

溪燈。世路變陵谷。時情驗友朋。達生書一卷。名利付春冰。

池州封員外郡齋雙鶴丹頂霜翎仙態浮曠罷政之日因呈此章

瀟灑二白鶴。對之高典清。寒溪侶雲水。朱閣伴琴笙。顧慕稻梁惠。超遙江海情。應携帝鄉去。仙闕有飛鳴。

九日陪崔大夫宴清河亭

玉醴浮金菊。雲亭徹玳筵。青山低畫浦。斜雁遠

書天謝眺離都日殷公出守年不知瑤水讌誰
和白雲篇

桂州經佳人故居

種樹人何在攀枝空歎嗟人無重見日樹有每
年花滿院雀聲暮半庭春景斜東風不知恨徧
地落餘霞

中秋廣江驛示韋益

莫惜三更坐難消萬里情同看一片月俱在廣
州城淚逐金波滿魂隨夜鶴驚支願鄉思斷無

語到雞鳴

長沙開元寺昔與故長林許侍御題松竹

聯句

牆陰數行字懷舊慘傷情薜荔侵年月莓苔壓
姓名逝川前後水浮世短長生獨立秋風暮凝
聲隔郢城

湖閣曉晴寄呈從翁

嶺日開寒霧湖光蕩霽華風鳥搖徑柳水蝶戀
幽花蜀國地西極吳門天一涯輕舟欄下去點

點入湘霞

遊玉芝觀

尋仙向玉清，獨倚雪初晴。
木落寒郊迴，煙開疊嶂明。
片雲盤鶴影，孤磬雜松聲。
且共探玄理，歸途月未生。

經費冠卿舊隱
雲卧竟不起，少微空隕光。
惟應孔北海，為立鄧公鄉。
舊館苔蘚合，幽齋松菊荒。
空餘書帶草，日上階長。

長沙春望寄泂陽故人

清明前後雨晴時，極浦空輦一望眉。
湖畔春山煙點點，雲中遠樹墨離離。
依微水戍聞鼙鼓，掩映沙村見酒旗。
風暖草長愁自醉，行吟無處寄相思。

金塘路中

山連楚越復吳秦，蓬梗何年是住身。
黃葉黃花古城路，秋風秋雨別家人。
冰霜遠度商顏凍，桂玉愁居帝里貧。
十口繫心拋不得，每迴回首卽

歷代詩選 唐李羣玉 十三

長輦

湘陰江亭寄友人

湘岫初晴淑景遲。風光正是客愁時。幽花夜落
騷人浦。芳草初生帝子祠。往事隔年如過夢。舊
遊回首謾追思。煙波自此扁舟去。小酌文園杳
未期。

哭柳州王使君

銀章朱紱照雲驄。六換魚龍惠化崇。瑤寸小頃
滄海裏。醉鄉翻在夜臺中。東山妓逐飛花散。北

樽隨逝水空。曾是綺羅筵上客。一來長慟向

春風

九日巴丘楊公臺上宴集

淒淒霜日上高臺。水國秋深客思哀。萬疊蒼山
寒浪起。一行斜字早鴻來。誰家搗練秋城暮。何
處題衣遠信回。江漢路長身不定。菊花三笑旅
萍開。

寄張祐

越水吳山任興行。五湖雲月挂高情。不遊都邑

稱平子只向江東作步兵昔歲芳聲到童穉老
來佳句徧公卿如君文采波瀾地留比陰何沈
范名

和吳中丞悼笙妓

麗質仙姿煙逐風鳳凰聲斷吹臺空多情草色
怨還綠無主杏花春自紅墮珥尚存芳樹下餘
香漸減玉堂中惟應去抱雲和管從此長歸阿
姥宮

九子坡聞鷓鴣

落照蒼茫秋草明鷓鴣啼處遠人行正穿屈曲
崎嶇路更聽鈎輶格磔聲曾泊桂江深岍雨亦
于梅嶺阻歸程此時為爾腸千斷乞放今宵白
髮生

長沙紫極宮雨夜愁生

獨坐高齋寒擁衾洞宮臺殿宵沈沈春燈合思
靜相伴夜雨滴愁更向深窮達未知他日事是
非皆到此時心羈縻摧剪平生志抱膝時為梁
父吟

江樓閒望懷關中親故

搖落江天欲盡秋，遠鴻高送一行愁。
音書寂絕秦雲外，身世蹉跎楚水頭。
年貌暗隨黃葉去，時情深付碧波流。
風淒日冷江湖晚，駐目寒空獨倚樓。

醉後贈馮姬

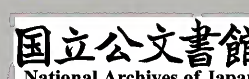
黃昏歌舞促瓊筵，銀燭臺西見小蓮。
三寸橫波回慢水，一雙纖手語香絃。
桂枝淺拂梁家黛，瓜字初分碧玉年。
願托襄王雲雨夢，陽臺今夜降

稜陵懷古

野花黃葉舊吳宮，六代豪華燭散風。
龍虎勢盤佳氣歇，鳳皇名在故臺空。
市朝遷變秋蕪綠，墳塚高低落照紅。
霸業鼎圖人去盡，獨來惆悵水雲中。

黃陵廟

小姑洲北浦雲邊，二女容華自儼然。
野廟向江春寂寂，古碑無字草芊芊。
東風迎墓吹芳芷，落



歷代詩選 唐李賀王 卷五

月深山哭杜鵑猶似合顰望巡符九疑如黛隔
湘川

青鷁

獨立蒹葭雨低飛浦嶼風須知毛色下莫入鷺
鷺叢

客愁

客愁看柳色日日逐春深浩蕩春風起誰知歷
亂心

古詞

一合相思淚臨風灑素秋碧波如會意却與向
西流

寄韋秀才

荆臺蘭渚客寥落共含情空館相思夜孤燈照
雨聲

題竹

一頃含秋綠森風十萬竿氣吹朱夏轉聲掃碧
霄寒

寄友

寄友

歷代詩選 唐李賀王 卷五 八十五 七

歷代詩選 唐李羣玉 卷八十五 十六

野水晴山雪後時，獨行更相思。無因一向溪頭醉，處處寒梅映酒旗。

紫極宮齋後

紫府空歌碧落寒，曉星寥亮月光殘。一羣白鶴高飛上，惟有松風吹石壇。

喜渾吉見訪

公子春山桂水香，遠衝飛雪過書堂。貧家冷落難消日，惟有松筠滿院涼。

題王侍御宅

門向滄江碧岫開，地多鷗鷺少塵埃。綠陰十里灘聲急，閒自王家看竹來。

送客

沅水羅文海燕回，柳條牽恨到荆臺。定知行路春愁裏，故郢城邊見落梅。

黃陵廟

黃陵廟前莎草春，黃陵女兒茜裙新。輕舟短棹唱歌去，水遠山長愁殺人。

北亭

北亭

歷代詩選 蘇拯
小雨飛絲織晚空。疎簾半捲野亭風。荷花開盡
秋光晚。零落殘紅綠沼中。

秋登潯陽城

萬戶砧聲水國秋。涼風吹起故鄉愁。行人望遠
偏傷思。白浪青楓滿北樓。

南庄春晚

草暖沙長望去舟。微茫煙浪向巴丘。沅江寂寂
春歸盡。水綠蘋香人自愁。

蘇拯

寄遠

遊子雖惜別。一去何時見。飛鳥時戀巢。萬里亦
何遠。妾願化為霜。日日下河梁。若能侵髮色。先
染薄情郎。

衛鶴臺

築臺非為賢。獨聚乘軒鶴。六馬不能馭。九臯欲
何託。一旦敵兵來。萬民全隕獲。如何警露禽。不
似銜環雀。微物倘悞人。衆類皆成惡。至今臺基
上。飛鳥不至泊。

歷代詩選 唐詩 卷八十五 六

馬嵬坡

一從殺貴妃。春來花無意。此地縱千年。土香猶自異。寵既出。竹。竹。豈同常理。一等異于衆。傾覆皆如此。

漁人

垂竿朝與暮。披蓑卧橫楫。不問清平時。自樂滄波業。長畏不得閒。幾度避遊畝。當晒釣臺上。逃名名却傳。

山中道者

筇杖六尺許。坐石流泉所。舉頭看古松。似對仙鶴語。是時天氣清。四迥無塵侶。願我笑相迎。一振丹砂羽。

古塞

百戰已休兵。塞雲愁未歇。血染長城沙。馬踏征人骨。早得用蛾眉。免陷邊戍卒。始知髦頭星。不在彎弓沒。

金谷園

積金累作山。高與冰山似。栽花比綠珠。花落人

歷代詩選 唐詩 卷八十五 十七

歷代詩選 唐蘇枏
亦墜徒有敵國富不能買東市徒有絕世容不
能樓上死令人登高樓與歎在平地

思婦吟

秋風雁又歸邊信一何早攬衣出門望葉滿長
安道一從乘箕帚十載孤懷抱可堪日日醉蒲
桃不說思君令人老

聞猿

秋風颯颯猿聲起客恨猿悲一相似祇向孤危
傷客心何曾解入笙歌耳

儲嗣宗

南陂遠望

閒門橫古塘紅樹已驚霜獨立望秋草野人耕
夕陽孤煙起蝸舍飛鷺下漁梁惟有田家事依
依似故鄉

宿玉簫宮

塵飛不到空露濕翠微宮鶴影石橋月簫聲松
殿風綠毛辭世女白髮入壺翁借問燒丹處桃
花幾徧紅

晚眺徐州延福寺

彩風振旅塵晚景藉芳茵
片水明在野萬花深
見人靜依歸鶴思遠惜舊山春
今日惜携手寄懷吟白蘋

宿甘棠館

塵跡入門盡悄然江海心
水聲巫峽遠山色洞庭深
風樹落寒子嵐煙凝夕陰
前軒鶴歸處蘿月思沈沈

秋夜行船

扁舟時屬暝月上有餘輝
海燕秋還去漁人夜不歸
中流何寂寂孤棹夜依依
一點前村火誰家未掩扉

別至弘上人

最稱弘偃少早歲草茅居
年老從僧律生知解佛書
衲衣求壞帛野飯拾春蔬
章句無求斷詩中學有餘

送李端

故園衰草徧離別正堪悲
路出塞雲外人歸暮

唐僖宗
雪時少孤爲客早多難惜君遲掩泣空相憶風
塵何所期

孤雁

孤雁暮飛急蕭蕭天地秋關河正黃葉消息斷
青樓湘渚煙波遠驪山風雨愁此時萬里道魂
夢遶滄洲

贈隱者

盡室居幽谷亂山爲四隣霧深知有術窗靜似
無人鶴語松上月花明雲裏春生涯更何許

酒與垂綸

早春懷薛公裕

幽獨自成愚柴門日漸蕪陸機初入洛孫楚正
遊吳失意怨楊柳異鄉聞鷓鴣相思復相望春
草滿南湖

送友人遊吳

吳山清楚吟草色異鄉心一酌水邊酒數聲花
下琴登樓舊國遠探穴九疑深更想逢秋節那
堪聞夜砧

經故人舊居

萬里訪遺塵，鶯聲淚濕巾。
古書無主散，廢宅與山鄰。
宿草風悲夜，荒村月弔人。
淒涼問殘柳，今日為誰春。

吳宮

荒臺荆棘多，忠諫沒如何。
細草迷宮巷，閒花悞綺羅。
前溪徒自綠，子夜不聞歌。
悵望清江暮，悠悠東去波。

聖女祠

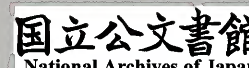
石屏苔色涼，流水遶祠堂。
巢鵲疑天漢，潭花似鏡妝。
神來雲雨合，俗奠蕙蘭香。
不復聞雙佩，山門空夕陽。

送顧陶校書歸錢塘

清苦月偏知，南歸瘦馬遲。
囊輕緣換酒，髮白為吟詩。
水色西陵渡，松聲伍相祠。
聖朝思直諫，不是挂冠時。

登蕪城

昔人登此地，丘壘已前悲。
今日又非昔，春風能



幾時

滄浪峽

滄浪臨古道道上石成塵自有滄浪峽誰為無

事人

垓城

百戰未言非孤軍驚夜圍山河意氣盡淚濕美

人衣

和茅山高拾遺憶山中雜題山泉一首

香味清機仙府回縈紆亂石便流杯春風莫洗

桃花去恐引漁人入洞來

胡山

犬入五雲音信絕鳳樓凝碧悄無聲焚香古洞

步虛夜露濕松花空月明

小樓

松杉風外亂山青曲几焚香對石屏空憶去年

春雨後燕泥時污太玄經

隨邊使過五原

偶逐星車犯虜塵故鄉常恐到無因五原西去

卷八十五

詩集

卷八十五

三

合

唐詩選

唐詩選

三

陽關外日沒平沙不見人

春懷寄秣陵知友

廬江城外柳堪攀
萬里行人尚未還
借問景陽臺下客
謝家誰更卧東山

宋州月夜感懷

雁池衰草露霑衣
河水東流萬事微
寂莫青陵臺上月
秋風滿樹鵲南飛

石倉十二代詩選

石倉十二代詩選

卷之八十五

終

