

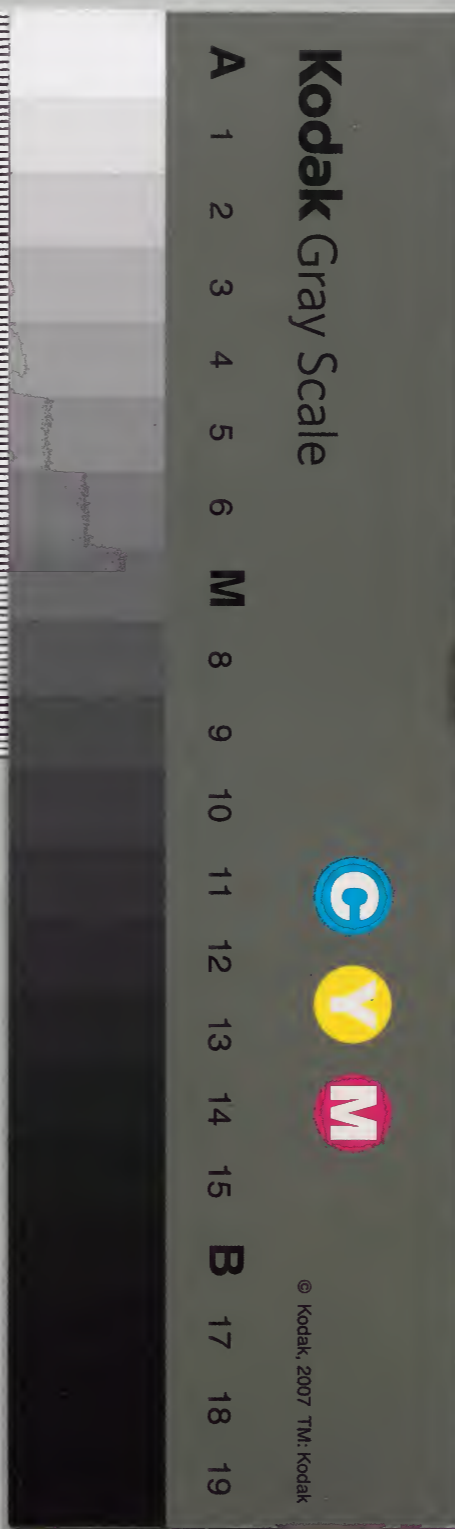
津逮秘書

內閣文庫			
漢書	三六〇	冊	架
	一七八	冊	架
	三六〇	冊	架

通鑑地理通釋 七之九

第三集

內閣文庫			
番號	漢	3160	
冊數	178 (28)		
函號	371	2	



通鑑地理通釋卷之七

名臣議論攷

古之謀國者知天下之大勢圖事揆策規畫先定

無言不酬今自樂毅而下著于篇

樂毅對伐齊

樂毅為魏使於燕燕王以客禮待之遂委質為臣

當是時齊湣王疆南敗楚相唐昧於重丘西摧三
晉於觀津遂與三晉擊秦助趙滅中山破宋廣地

千餘里與秦昭王爭重為帝於是燕昭王問伐齊之事樂毅對曰齊霸國之餘業也地大人眾未易獨攻也王必欲伐之莫如與趙及楚魏於是使樂毅約趙惠文王別使連楚魏令趙囑秦以伐齊之利諸侯害齊湣王之驕暴皆爭合從與燕伐齊樂毅還報燕昭王悉起兵使樂毅為上將軍趙惠文王以相國印授樂毅樂毅於是并護趙楚韓魏燕之兵以伐齊破之濟西諸侯兵罷歸而燕軍樂毅

獨追至于臨菑齊湣王之敗濟西亡走保於莒樂毅獨留徇齊燕昭王大說親至濟上勞軍行賞饗士封樂毅於昌國號為昌國君樂毅留徇齊五歲下齊七十餘城皆為郡縣以屬燕唯獨莒即墨未服

重丘

應劭曰安德縣北五十里有重丘鄉水經注故

重丘縣

漢屬平原

在德州左傳襄二十五年諸侯同

盟于重丘輿地廣記永靜軍將陵縣漢重丘縣

地隋於重丘故城置唐屬德州慶曆七年屬永靜

觀津

正義在冀州武邑縣東南二十五里輿地廣記

觀津鎮本趙地樂毅封於此號望諸君漢為縣

屬信都初屬清河外戚傳竇后家在觀津通典故城在德州滹縣東北後屬冀州

濟西

正義謂濟州已西左傳僖三十一年取濟西田

分曹地也水經注春秋莊十八年公追戎于濟

西京相璠曰濟水自鉅野至濟北是也蘇代曰

秦以濟西委於趙有濟西趙之河東國危

臨淄

青州臨淄縣古營丘之地城臨淄水故曰臨淄

師尚父所封

莒

今密州莒縣故莒國

昌國

正義故城在淄州淄川縣東北四十里漢齊郡之縣

卽墨

今萊州之縣故城在縣西膠水縣南六十里

濟上

濟水之上禹貢濟東北會于汶孔氏云濟與汶合濟職方氏及漢志說文作涕兗州之川今

禹貢從水從齊乃字之誤當以古文爲正

濟水出常

山郡房子縣贊皇山別是一水名音同實異

寧臺

索隱云燕臺也括地志元英磨室二宮皆燕宮在幽州薊縣西四里寧臺之下戰國策云曆室

通典燕國都碣石宮

薊丘

正義薊縣西北隅有薊丘索隱云燕所都之地

今燕山府薊縣
因丘以名邑

地理志薊南通齊趙勃碣之

間一都會也薊縣故燕國召公所封

漢屬廣陽郡唐屬幽

州

汶篁

正義汶水源出兗州博城縣東北原山西南入

沛徐廣云竹田曰篁謂燕之疆界移於齊之汶

水

索隱薊丘燕所都之地燕之
薊丘所植植齊汶上之水

蕭何韓信論定三秦

項羽立沛公為漢王而三分關中地王秦降將以
距漢王漢王怒欲謀攻項羽蕭何諫之曰雖王漢
中之惡不猶愈於死乎語曰天漢其稱甚美夫能
誦於一人之下而信於萬乘之上者湯武是也願
大王王漢中養其民以致賢人收用巴蜀還定三
秦天下可圖也漢王曰善韓信拜大將王曰丞
相數言將軍將軍何以教寡人計策信曰項王雖
霸天下而臣諸侯不居關中而都彭城又背義帝

約而以親愛王諸侯不平諸侯之見項王逐義帝
江南亦皆歸逐其主自王善地項王所過亡不殘
滅多怨百姓百姓不附特劫於威強服耳各雖爲
霸實失天下心故曰其強易弱今大王誠能反其
道任天下武勇何不誅以天下城邑封功臣何不
服以義兵從息東歸之士何不散且三秦王爲秦
將將秦子弟數歲而所殺亡不可勝計又欺其衆
降諸侯至新安項王詐阬秦降卒二十餘萬人唯

獨邯欣翳脫秦父兄怨此三人痛於骨髓今楚強
以威王此三人秦兵莫愛也大王之入武關秋毫
無所害除秦苛法與民約法三章耳秦民無不欲
得大王王秦者於諸侯之約大王當王關中關中
民戶知之王失職之蜀民亡不恨者今王舉而東
三秦可傳檄而定也於是漢王大喜自以爲得信
晚遂聽信計部署諸將所擊漢王舉兵東出陳倉
定三秦二年出關收魏河南韓殷王皆降令齊趙

共擊楚彭城漢兵敗散而還信復發兵與漢王會
 滎陽復擊破楚京索間以故楚兵不能西信定河
 東使人請漢王願益兵三萬人臣請以北舉燕趙
 東擊齊南絕楚之糧道西與大王會於滎陽

興元府城

固縣有韓信臺即高帝置壇設九賓之禮拜信為大將

漢中

元和郡縣志屬楚秦惠文王取漢中地六百里
 為漢中郡後漢注故城在今梁州南鄭縣東北

輿地廣記房金洋州興元府索隱云在楚之西

北漢水南穰侯相秦舉任鄙為漢中守

呂氏曰鄙之守

邊秦之所倚也沛公王巴蜀漢中四十一縣都南鄭今

興元府南鄭縣

水經注云耆舊傳云南鄭之號始於鄭桓公後桓公死於犬戎

其民南奔故以南為稱即漢中郡治也漢高祖入秦項羽封為漢王蕭何曰天漢美名也遂都南鄭大城周四十二里城內有小城南漢中地

憑北結環雉金墉漆井皆漢所修築形襟要高帝始基於此用能定三秦先主之用

蜀倚為重鎮

鄒商傳別將攻旬關西定漢中旬關洵陽縣郡縣志通關山在興元

府城固縣東北九里漢高祖北定三秦蕭何守漢中欲修此道通關中故名通關山城固故城在縣東六里韓信所築

巴蜀

秦二郡苴蜀相攻秦使張儀司馬錯取蜀譙周曰苴今之巴郡也正義曰蜀王封其弟於漢中號曰苴侯因命之邑曰葭萌苴侯與巴王為好巴與蜀為讐故蜀王怒伐苴苴奔巴求救於秦秦遣張儀伐蜀滅之因滅巴括地志云苴侯都葭萌今利州益昌

縣葭萌故城是蜀侯都益州

太史公曰巴蜀四塞棧道千里

唯褒斜綰轂其口

在漢中

三秦

章邯王雍

地理志右扶風輿地廣記鳳翔府屬雍國天興縣故雍縣

都廢丘

韋昭曰即周犬丘懿王所都秦更名廢丘漢更曰槐里括地志古城在雍州始平縣東南十里

輿地廣記京兆府興平縣

司馬欣王塞

顏氏曰取河華之固為阨塞地理志京兆

左馮翊廣記京兆府同州屬塞國

都櫟陽

括地志故城一名萬年城在雍州櫟陽縣

東北二十五里秦獻公城櫟陽即此

董翳王翟

地理志上郡文頰曰本上郡秦所置

項羽更名廣記
延安府屬翟國

都高奴

延安府
臨真縣

法言曰漢初業

山南

漢中
也

發跡三秦

關中

韓生曰關中阻山帶河四塞之地三輔舊事云
西以散關為限東以函谷為界二關之中謂之
關中雍錄云此說未盡顏氏曰自函谷關以西
總名關中徐廣曰東函谷南武關西散關北蕭
關其說是也

史記正義東有函谷蒲津西有散
關隴山南有嶢山武關北有蕭關

黃河在四關
中故曰關中

彭城

徐州之縣故大彭國春秋時宋封魚石呂氏曰
或咎羽不從韓生之計殊不知天時不如地利
地利不如人和以羽之暴雖王關中無益也

江南

項羽紀徙義帝長沙郴縣今郴州縣

新安

河南府之縣括地志故城在澠池縣東二十三

里

漢屬弘農

武關

左傳哀四年楚人謀北方司馬起豐析以臨上

雒使謂陰地之命大夫曰將通於少習以聽命

杜氏注少習商縣武關也將大開武關道以伐

晉

商縣漢屬弘農郡後漢屬京兆晉屬上雒郡隋改為商洛縣郡縣志商州即晉陰地也

史記貨殖傳南陽西通武關鄖關

應劭曰武關秦南關通南

陽文穎曰在析西百七十里郡國志在南陽析西析今鄧州內鄉縣

地理

志漢中長有鄖關京相璠曰少習楚通上

洛阨道也

水經注丹水自商縣東南歷少習

郡縣志武關在商

州商洛縣東

寰宇記東南

九十里

括地志同

即少習也楚

懷王三十年秦昭王遺懷王書願會武關詐令

一將軍伏兵武關號為秦王至則閉執之以歸

楚世家秦兵出武關攻楚取析十五城

漢元年八月沛公攻武關

入秦

子嬰立三月沛公兵從武關入至咸陽三年五月轅生說漢王出武關

又七

國反周亞夫擊之趙涉說曰從此右走藍田出

武關抵洛陽不過差一二日直入武庫擊鳴鼓

諸侯聞之以為將軍從天而下

戰國策卽墨大夫見齊王曰鄒

郢大夫使收楚故地卽武關可以入矣武帝紀太初四年冬徙弘農都尉治武關

輿地

廣記商洛縣東有少習秦謂之武關賈誼新書

所謂建武關函谷臨晉關者大抵為備山東諸

侯也

田祿伯說吳王願得五萬人入武關淮南王安曰發南陽兵守武關延岑自武關走

南陽林氏曰春秋時武關晉地非秦有也秦未得

武關故不可以制楚穆公之世秦伐郟與楚爭

商密商密近武關呂氏曰沛公圍宛定南陽至

丹水還攻胡陽攻析酈皆降攻武關入秦引兵

繞嶢關踰蕢山擊秦軍至藍田遂西入咸陽此

高帝入關所歷也王氏曰臨晉以限東諸侯武

關以限南諸侯函谷以限河北沛公南出轅轅

略南陽然後引兵而西則其破武關而入秦皆

南境也

晉桓溫伐秦步兵自浙川趨武關太康地理志嶢關在武關之西法言或問義

帝初矯劉龕南陽項救河北二方分崩一離一合設秦得人如何曰人無為秦也喪其靈久也

荆州記曰武關西北一百二十里有商城漢為商縣

陳倉

縣屬右扶風輿地廣記鳳翔府寶雞縣故陳倉

故城在縣東二十里大散關在西南

郡國志注三秦記曰

秦武公都雍陳倉城是也

河南韓殷

申陽王河南鄭昌王韓司馬卬王殷呂氏曰漢

王降申陽而置河南郡降魏豹而得河東郡虜司馬卬而置河內郡三河之地皆為漢有矣故告諸侯之辭有悉發關中兵收三河士之語也

滎陽

漢屬河南今鄭州滎陽滎澤二縣

故城在滎澤縣西南十七

里范雎說秦昭王曰王下兵而攻滎陽則鞏成

臯之道不通呂氏曰滎陽成臯自春秋以來常為天下重地由秦而上晉楚於此而爭霸由秦

而下楚漢於此而分雌雄天下既定七國淮南

衡山之變猶睥睨此地而決成敗焉東都以後

言形執者及之者鮮矣人事既改則地之輕重

亦有時而移也高帝十二年詔陳平灌嬰將十萬衆屯滎陽帝以天下新定恐

易世之際人心或動搖故以信臣重兵填南北之衝地理志成臯亦各制滎陽故號國則成臯

滎陽皆東號地

京索

元和郡縣志鄭州滎陽縣京水出縣南平地索

水出縣南三十五里小徑山京縣故城縣東南

二十里卽鄭京城太叔之邑古大索城今縣治

左傳鄭子皮子太叔勞諸索氏小索城縣北四里史記正義京

縣有大索城小索城楚漢戰滎陽京索間卽此

三城蒯通曰楚人起彭城轉鬪逐北至滎陽乘

利席勝威震天下然兵困於京索之間迫西山

而不能進應劭曰京縣有大索小索亭高帝紀與楚戰滎陽

南京索間

酈食其畫取楚之策

漢三年秋項羽擊漢拔滎陽漢兵遁保鞏楚人聞韓信破趙彭越數反梁地則分兵救之韓信方東擊齊漢王數困滎陽成臯計欲捐成臯以東屯鞏雖以距楚食其因曰臣聞之知天之天者王事可成不知天之天者王事不可成王者以民爲天而民以食爲天夫敖倉天下轉輸久矣臣聞其下乃有藏粟甚多楚人拔滎陽不堅守敖倉迺引而東

今適卒分守成臯此乃天所以資漢方今楚易取而漢反卻自奪便臣竊以爲過矣且兩雄不俱立楚漢久相持不決百姓騷動海內搖蕩農夫釋耒紅女下機天下之心未有所定也願足下急復進兵收取滎陽據敖倉之粟塞成臯之險杜太行之道距飛狐之口守白馬之津以示諸侯形制之執則天下知所歸矣方今燕趙以定唯齊未下今田廣據千里之齊田間將二十萬之衆軍於歷城諸

田宗強負海岱阻河濟南近楚齊人多變詐足下
雖遣數十萬師未可以歲月破也臣請得奉明詔
說齊王使爲漢而稱東藩上曰善乃從其畫復守
敖倉而使食其說齊王 轅生說漢王曰漢與楚
相距滎陽數歲漢常困願君王出武關項王必引
兵南走王浚壁令滎陽成臯間且得休息使韓信
等得輯河北趙地連燕齊君王乃復走滎陽如此
則楚所備者多力分漢得休息復與之戰破之必

矣

鞏

河南府之縣地理志東周所居元和郡縣志春
秋晉師克鞏縣本與成臯中分洛水西則鞏東
則成臯後魏併焉爾雅鞏固也四面有山河之
固因以爲名

成臯

漢河南之縣故虎牢郡縣志河南府汜水縣

後屬

孟州古東虢國鄭之制邑漢之成臯隋改曰汜水項羽

使曹咎守之漢王破之成臯故關在縣東南二里通典云後漢置關春秋襄公二年遂城虎牢十年成鄭虎牢胡氏春秋傳曰虎牢鄭地故稱制邑至漢為成臯今為汜水縣巖險聞於天下猶虞之下陽趙之上黨魏之安邑燕之榆關吳之西陵蜀之漢樂地有所必據城有所必守而不可以棄焉者也有是險而不能守故不繫於

鄭地理志注穆天子傳云七萃之士生捕虎即獻天子天子畜之東虢號曰虎牢宋毛德臣成虎牢後魏晝夜攻圍二百日乃克

雒

河南雒陽縣周公遷殷民是為成周郡縣志故洛陽城在縣東二十里顏氏曰魚豢云漢火行忌水故去洛水而加佳如魚氏說則光武以後改為雒字

教倉

書仲丁遷于囂詩搏獸于敖

後漢注詩薄狩于敖即此秦於此築

太倉亦曰敖庚在今鄭州滎陽縣西北

左傳晉師在敖郟之間

二

名秦建敖倉於成臯

太康地理志

敖地名在滎陽西

北山上臨河有太倉

孟康注

呂氏曰滎陽成臯控

南北之衝故秦積粟於此通典巨橋盈而殷喪

成臯溢而秦亡

郡縣志敖山在鄭州滎澤縣西十五里宋武北征記秦時築倉

於山上漢高祖因敖倉傍山築甬道下汴水河南府河陰縣本漢滎陽地三皇山亦曰敖郟山上有三城即劉項相持處括地志云敖倉在滎陽縣西十五里石門之東北臨汴水南帶三皇

山

成臯之險

正義即汜水縣山險之道淮南王曰先要成臯

之口人言絕成臯之道天下不通婁敬曰與項

羽戰滎陽爭成臯之口

輿地廣記孟州汜水縣有故虎牢城有汜水關

東南有成臯故關西南有旋門故關陸璣洛陽記洛陽四關東有成臯關在汜水縣東南二里

太行之道

地理志太行山在河內山陽縣西北

山陽故城在懷州修

武縣西北正義云在懷州河內縣河內縣本野王北太行山在西北

二十五里澤州之南羊腸之道也白起攻南陽

河內修武也太行道絕之范睢曰北斷太行之道則

上黨之師不下山自孟州綿亘至幽州崔伯陽感山賦云

或主或臣建功立業尤顯聞於後世則有決羊

腸之險塹此山之道攻滎陽伐韓以威天下應

侯為秦昭王之謀也據敖倉之粟杜中山之阨

使天下知所歸者酈食其為漢高祖之謀也踰

此山入射犬破青犢之眾殺謝躬於鄴以收復

天下為心者漢光武之謀也濟河降射犬之眾

還軍敖倉屬魏种以河北事然後西向以爭天

下者魏武帝之謀也進據武牢扼其襟要俾竇

建德不能踰山入上黨收河東之地而卒以併

天下者唐太宗之謀也郡國志河內野王縣有太行山有射犬聚世祖

被青犢輿地廣記射犬故城在懷州武德縣北蔡澤謂范睢曰君相秦決羊腸之險塞太行之



飛狐之口

臣瓚曰飛狐在代郡西南正義蔚州飛狐縣北百五十里有秦漢故郡城西南有山俗號飛狐口文帝紀匈奴入上郡雲中以令免為車騎將軍屯飛狐匈奴傳云漢使三將軍軍屯北地代屯句注趙屯飛狐口後漢王霸與杜茂治飛狐道注云在今蔚州飛狐縣北通媯州懷戎縣即古之飛狐口

晉劉琨自代出飛狐口奔於安次

常山圖經云山

北四百餘里號飛狐口

輿地廣記有飛狐谷飛狐關在代國南四十里

白馬之津

漢白馬縣屬東郡戰國策張儀曰決白馬之口以流魏氏蘇代說燕曰決白馬之口魏無黃濟陽

楚伐魏決白馬之口

高誘曰白馬津名水經注河過黎陽

隸南為白馬津津之東南有白馬城唐滑州黎陽津即此也今屬滑州白馬縣本衛之曹邑

黃河去外城十二步郡縣志白馬故關在衛州黎陽縣東一里酈食其說高祖曰杜白馬之

津卽此地後更名黎陽津黎陽津一名白馬津在白馬縣北三十里鹿鳴城之西南隅通典後魏改爲張耳陳餘從白馬渡河劉賈擊楚度白黎陽津

馬津入楚地顏氏曰卽今滑州白馬縣河津袁紹遣顏良攻劉

延於白馬郡縣志白馬山在白馬縣東北三十里開山圖曰有白馬羣行山上悲

鳴則河決馳走則山崩津與縣蓋取此山爲名慕容德改黎陽津爲天槁津

歷城

今齊州縣漢屬濟南田廣罷歷下兵卽其地

武關見前

朱氏黼曰漢楚自彭城之後割鴻溝之先漢惟

京索一勝其他二戰每戰輒敗不特楚之兵威

如飄風暴雨非漢所能遏而漢之視楚如羔豚

之畏貔虎自南鄭以來雖決策東鄉之計定於

韓信明其爲賊之義發於董公捐金以間其君

臣之謀顯於陳平說布使叛楚捐關東地以與

信越之議籌之隨何張良而其所以疲楚之力

而分其執者猶未之講也獨轅生進說使楚力

分而漢休息迄用之以平天下若生之策所謂
多方以誤之亟肄以之者歟高帝自得是

闕

而南彭越破薛公下

邳羽於是棄成臯而東高帝破終公成臯羽於
是復引兵而西羽拔滎陽猶設版也而漢之
諸將已入其心腹燒其積聚矣羽不得已又揭
揭而東羽方頓兵大梁分師援齊而漢之大兵
已破其臯將拔取成臯矣羽不得已又躑躅而

西歲月未久奔走不寧智勇無幾前後受敵以
一國之兵而分應數十以一人之力而奔命四
方此其所以坐困歟或曰漢取天下其征伐
次敘大抵如秦秦人先據咸陽以爲形勝之執
乃取巴蜀以爲富饒之本遂用范雎遠交近攻
之策先滅韓魏次及楚及趙及燕然後并齊以
一天下高祖始居巴蜀由蜀而取三秦然後韓
信引兵取魏取趙取燕取齊與高祖會垓下以

挫羽而滅之大抵先易而後難先小而後大先據形執而後進取此用兵之道也

賈誼論封梁淮陽

誼上疏曰陛下所以爲蕃扞及皇太子之所恃者唯淮陽代二國耳代北邊匈奴與強敵爲鄰能自完則足矣而淮陽之比大諸侯塵如黑子之著面適足以餌大國耳不足以有所禁禦高皇帝瓜分天下以王功臣反者如蝟毛而起以爲不可故斬

去不義諸侯而虛其國擇良日立諸子雒陽上東門之外畢以爲王而天下安今淮南地遠者或數千里越兩諸侯而縣屬於漢其吏民繇役往來長安者自悉而補中道衣敝錢用諸費稱此其苦屬漢而欲得王至甚逋逃而歸諸侯者已不少矣其執不可久願舉淮南地以益淮陽而爲梁王立後割淮陽北邊二三列城與東郡以益梁不可者可徙代王而都淮陽梁起於新鄭以北著之河淮陽

包陳以南捷之江則大諸侯之有異心者破膽而不敢謀梁足以扞齊趙淮陽足以禁吳楚陛下高枕終無山東之憂矣文帝於是從誼計廼徙淮陽王武爲梁王北界泰山西至高陽得大縣四十餘城徙城陽王喜爲淮南王撫其民景帝立三年而吳楚趙與四齊王合從舉兵西鄉京師梁王扞之卒破七國

淮陽

高帝夷彭越分梁地爲二國立子恢爲梁王子友爲淮陽王文四年徙代王武爲淮陽王通典漢淮陽郡故城在陳州宛丘縣西南

代

高帝詔曰代地居常山之北與夷狄邊趙乃從山南有之遠數有胡寇難以爲國頗取山南太原之地益屬代代之雲中以西爲雲中郡則代受邊寇益少矣文帝以代王入卽位後分代爲

兩國立子武為代王參為太原王四年徙參為
代王盡得故地都晉陽如故括地志并州太原
地名大明城即古晉陽

雒陽上東門

顏氏云東面最北出門曰上東門雒陽城十二
門李尤銘云上東少陽厥位在寅水經注建春
門即上東門也晉曰建陽

梁

文十二年武徙梁七國反先擊梁棘壁梁王城
守睢陽而使韓安國張羽等為將軍以距吳楚
吳楚以梁為限不敢過而西 按睢陽今應天
府宋城縣括地志州南二里外城中本漢睢陽
縣張許守一城扞天下蔽遮江淮即此地也棘
壁即左傳大棘括地志大棘故城在宋州寧陵
縣西南七十里

寧陵屬
拱州

新鄭

地理通釋

卷之七

漢古閣

地理志汝南之縣春秋文十六年盟于鄆丘應

劭云秦伐魏取鄆丘漢興為新鄆蘇秦說魏曰

南有新鄆則非漢改是名也按郡國志新鄆建初四年徙宋公於

此水經注潁水東南逕宋公縣故城北鄆丘也後漢郭竟封新鄆侯注

新鄆縣屬汝南郡故城在今潁州今順昌府汝陰縣

西北鄆丘城是也

陳

古陳國輿地廣記陳州宛丘縣楚頃襄王自郢

徙都焉陳勝據陳自立為張楚漢高帝置淮陽

國

泰山

今襲慶府奉符縣本漢博縣有泰山

高陽

郡縣志高陽故城在汴州雍丘縣西南二十九

里高陽氏佐少昊有功受封此邑陳留風俗傳

高陽在雍丘西南今開封府雍丘縣酈生陳留高陽人

沛公至高陽傳舍徐廣云今在圉縣者舊傳云

圉高陽鄉

郡國志圉有高陽亭

輿地廣記圉縣故城在雍

丘縣東南

淮南

文十二年城陽王喜王淮南故地十六年復王

故城陽而立厲王三子王淮南故地三分之

鄧禹說光武

鄧禹聞光武安集河北卽杖策北渡追及於鄴禹

進說曰更始雖都關西今山東未安赤眉青犢之屬動以萬數三輔假號往往羣聚更始既未有所挫而不自聽斷諸將皆庸人掘起志在財幣爭用威力朝夕自快而已非有忠良明智深慮遠圖欲尊主安民者也四方分崩離析形勢可見明公雖建藩輔之功猶恐無所成立於今之計莫若延攬英雄務悅民心立高祖之業救萬民之命以公而慮天下不足定也光武大悅因令左右號禹曰鄧

將軍常宿止於中與定計議及王郎起兵光武自
薊至信都使禹發奔命得數千人令自將之別攻
拔樂陽從至廣阿光武舍城樓上披輿地圖指示
禹曰天下郡國如是今始乃得其一子前言以吾
慮天下不足定何也禹曰方今海內淆亂人思明
君猶赤子之慕慈母古之興者在德薄厚不以大
小光武悅

邳彤對光武

世祖北至薊會王郎兵起使其將徇地所到縣莫
不奉迎唯和戎信都堅守不下彤聞世祖從薊還
失軍欲至信都乃先使五官掾張萬督郵尹綏選
精騎二千餘匹緣路迎世祖軍彤尋與世祖會信
都世祖雖得二郡之助而兵衆未合議者多言可
因信都兵自送西還長安彤廷對曰議者之言皆
非也吏民歌吟思漢久矣故更始舉尊號而天下
嚮應三輔清宮除道以迎之一夫荷戰大呼則千

里之將無不捐城遁逃虜伏請降自古以來亦
 未有感物動民其如此者也又卜者王郎假名因
 執驅集烏合之衆遂震燕趙之地況明公奮二郡
 之兵揚嚮應之威以攻則何城不克以戰則何軍
 不服令失此而歸豈徒空失河北必更驚動三輔
 墮損威重非計之得者也若明公無復征伐之意
 則雖信都之兵猶難會也何者明公既西則邯鄲
 執成民不肯捐父母背成主而千里送公其離散

亡逃可必也世祖善其言而止即日拜彤為後大

將軍和戎太守如故使將兵居前北至堂陽

范蔚宗論

曰邳彤之廷對其為幾乎語
 曰一言可以興邦斯近之矣

鄴 薊

相州臨漳縣本漢鄴縣 薊縣漢屬廣陽國今

幽州 燕山府

信都

冀州信都縣漢為信都國治光武自薊還聞信

都獨為漢拒邯鄲即馳赴之任光為太守開門迎謁

樂陽

縣屬常山郡

廣阿

縣屬鉅鹿郡輿地廣記趙州隆平縣本廣阿後

漢注故城在象城縣西北

象城本朝改隆平

和戎

東觀記王莽分鉅鹿為和戎郡居下曲陽以邳

彤為卒正按鉅鹿郡下曲陽漢都尉治今祈州

鼓城縣

常山郡上曲陽今中山府曲陽縣有上故此云下

世祖徇河北

至下曲陽彤舉城降

邯鄲

縣屬趙國時王郎據邯鄲

邯山名鄲盡也邯山至此盡

今屬

縣磁州

堂陽

縣屬鉅鹿今冀州南宮縣堂陽鎮

在堂水之陽

諸葛孔明對昭烈

先主屯新野徐庶謂先主曰諸葛孔明者臥龍也將軍豈願見之乎先主遂詣亮凡三往乃見因屏人曰漢室傾頽奸臣竊命主上蒙塵孤不度德量力欲扶大義於天下而智術短淺遂用猖蹶至于今日然志猶未已君謂計將安出亮荅曰自董卓已來豪傑並起跨州連郡者不可勝數曹操比於

袁紹則名微而衆寡然操遂能克紹以弱爲彊者非惟天時抑亦人謀也今操已擁百萬之衆挾天子而令諸侯此誠不可與爭鋒孫權據有江東已歷三世國險而民附賢能爲之用此可與爲援而不可圖也荊州北據漢沔利盡南海東連吳會西通巴蜀此用武之國而其主不能守此殆天所以資將軍將軍豈有意乎益州險塞沃野千里天府之土高祖因之以成帝業劉璋闇弱張魯在北民

殷國富而不知存恤智能之士思得明君將軍既
 帝室之胄信義著於四海總攬英雄思賢如渴若
 跨有荆益保其巖阻西和諸夷南撫夷越外結好
 孫權內修政理天下有變則命一上將將荊州之
 軍以向宛洛將軍身率益州之眾出於秦川百姓
 孰敢不簞食壺漿以迎將軍者乎誠如是則霸業
 可成漢室可興矣先主曰善

新野 隆中

新野縣屬南陽郡唐省入鄧州穰縣 漢晉春

秋諸葛亮家于南陽之鄧縣在襄陽城西二十
 里號曰隆中

荊州

刺史初治漢壽武陵後治南郡江陵南齊志云中平

末王睿始治江陵部郡七劉表傳云劉表為牧

開土遂廣南接五嶺北據漢川地方數千里
 漢沔左氏傳楚國漢水以為池注云漢水出武

都至江夏南入江水經沔水出武都沮縣東狼
 谷中地理志東漢水受氏道水一名沔過江夏
 謂之夏水入江 南海詩江漢于疆于理至于
 南海左傳楚奄征南海 吳會吳郡會稽郡永
 建四年分會稽為吳郡吳志朱桓部伍吳會二
 郡莊子釋文云浙江為吳會分界是也 巴蜀
 漢地理志江陵故郢都西通巫巴

益州

刺史初治雒部郡九屬國三劉焉為牧徙治縣
 竹漢川縣又徙治成都璋其子也張魯據漢中取

巴郡

宛洛

南陽西通武關鄖關東南受漢江淮宛亦一都
 會也宛縣今鄧州南陽縣洛陽東有成臯西有穀龜通典
 云襄陽北接宛洛高紀沛公北攻平陰絕河津
 南戰雒陽東軍不利略南陽郡圍宛城陳恢見

沛公曰宛大郡之都也連城數十

秦川

天水郡秦州秦始封之邑水經注秦水出大隴

山秦谷歷三泉合成一水而歷秦川川有秦亭

秦仲所封也高紀漢王從故道襲雍故道鳳州梁泉縣

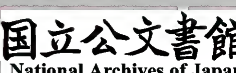
孔明出祈山岷州長道縣岷州今西和州斜谷興元府褒城縣姜維

欲乘虛向秦川出駱谷鳳翔府盤屋縣此自蜀攻秦之

路

王朴平邊策

周世宗即位獻平邊策曰唐失道而失吳蜀晉失道而失幽并觀所以失之由知所以平之術當失之時君闇政亂兵驕民困近者姦於內遠者叛於外小不制而至於僭大不制而至於濫天下離心人不用命吳蜀乘其亂而竊其號幽并乘其間而據其地平之之術在乎反唐晉之失而已必先進賢退不肖以清其時用能去不能以審其材恩信



號令以結其心賞功罰罪以盡其力恭儉節用以
豐其財徭役以時以阜其民俟其倉廩實器用備
人可用而舉之彼方之民知我政化大行上下同
心力彊財足人安將和有必取之執則知彼情狀
者願爲之間諜知彼山川者願爲之先導彼民與
此民之心同是與天意同與天意同則無不成之
功攻取之道從易者始當今惟吳易圖東至海南
至江可撓之地二千里從少備處先撓之備東則

撓西備西則撓東彼必奔走以救其弊奔走之間
可以知彼之虛實衆之彊弱攻虛擊實則所向無
前矣勿大舉但以輕兵撓之彼人怯弱知我師入
其地必大發以來應數大發則民困而國竭一不
大發則我獲其利彼竭我利則江北諸州乃國家
之所有也旣得江北則用彼之民揚我之兵江之
南亦不難而平之也如此則用力少而收功多得
吳則桂廣皆爲內臣岷蜀可飛書而召之如不至

則四面並進席卷而蜀平矣吳蜀平幽可望風而至唯并必死之寇不可以恩信誘必須以彊兵攻力已竭氣已喪不足以爲邊患可爲後圖方今兵力精練器用具備羣下知法諸將用命一稔之後可以平邊是時世宗銳意征伐已撓羣議親敗劉旻於高平歸而益治兵慨然有平一天下之志數顧大臣問治道選文學之士徐台符等二十人使作爲君難爲臣不易論及平邊策朴在選中而當時文士皆不欲上急於用兵以謂平定僭亂在修文德以爲先唯翰林學士陶穀竇儀御史中丞楊昭儉與朴皆言用兵之策朴謂江淮爲可先取世宗雅以知朴及見其議論偉然益以爲奇引與計議天下事無不合遂決意用之歐陽公曰其陳用兵之略非特一時之策至言諸國興滅次第云淮南可最先取并必死之寇最後亡其後宋興平定四方惟并獨後服皆如朴言

高平

縣屬澤州秦破趙於長平卽此地顯德元年次澤州及劉旻戰於高原敗之追及於高平又敗之

吳江北諸州

顯德三年南征五年克淮南十四州以江爲界

揚楚泗滁和光黃舒蘄廬壽海泰濠揚泰滁和壽濠泗楚光海等

州已爲周有李景獻廬舒蘄黃

桂廣

南漢據四十七州桂廣其都會也世宗平江北

劉晟遣使脩貢爲楚人所隔

岷蜀

顯德二年伐蜀克秦成階鳳

幽并

石晉獻十六州于契丹

瀛莫幽涿檀薊順蔚朔雲應新媯濡武寰顯

德六年北伐取瀛莫定三關

益津關爲霸州瓦橋關爲雄州淤口

關上置寨述律謂周所取皆漢故地不足顧十四州

之地皆可取矣世宗疾功志不就自太原以北

十州

通典十二州有隆蔚

入於劉旻

沂代嵐石憲麟并汾沁遼

顯德元年

攻太原不克

蘇文忠公曰古之君子如伊尹太公管仲樂毅之流其王霸之略皆定於畎畝中非仕而後學者也淮陰侯見高皇帝於漢中論劉項短長畫取三秦如指諸掌及佐帝定天下漢中之言無

一不酬者諸葛孔明臥草廬中與先主策曹操孫權規取劉璋因蜀之資以爭天下終身不易其言此豈口傳耳受嘗試為之而僥幸其或成者哉 張宣公曰蕭何為相之初首薦韓信為大將而三秦之計遂定此得為相用人之體

通鑑地理通釋卷之七

通鑑地理通釋卷之八

七國形勢考上

地利不如人和在德不在險六國有地險而不修
仁義卒并於秦秦又不監而漢滅之作七國形勢
考

秦

蘇秦說秦惠王曰秦四塞之國被山帶渭東有關
河西有漢中南有巴蜀北有代馬此天府也

戰國策云

西有巴蜀漢中之利北有胡貊代馬之用南有巫山黔中之限東有穀函之固地勢形便此所謂天府天下之雄國也 范曄對秦昭王曰大王之國四塞以

為固北有甘泉谷口南帶涇渭右隴蜀左關坂此王者之地也 春申君說秦昭王曰大王之國徧天下有其二垂此從生民已來萬乘之地未嘗有也王又舉甲而攻魏杜大梁之門舉河內拔燕酸棗虛桃入邢魏之兵雲翔而不敢救王之功亦多矣王休甲息衆二年而後復之又并蒲衍首垣以

臨仁平丘黃濟陽嬰城而魏氏服王又割濮磨之北注齊秦之要絕楚趙之脊天下五合六聚而不敢救王之威亦殫矣 荀子疆國篇曰古者百王之一天下臣諸侯也未有過封內千里者也今秦南乃有沙羨與俱是乃江南也北與胡貉為隣西有巴戎東在楚者乃界於齊在韓者踰常山乃有臨慮在魏者乃據圍津即去大梁百有二十里耳其在趙者剡然有苓而據松柏之塞負西海而固

常山是地徧天下也威動海內疆殆中國然而憂患不可勝按也認認常恐天下之一合而軋已也此所謂廣大乎舜禹也 應侯問曰入秦何見荀卿子曰其國塞險形勢便山林川谷美天材之利多是形勝也 太史公六國表曰秦始小國僻遠諸夏賓之比於戎翟至獻公之後常雄諸侯論秦之德義不如魯衛之暴戾者量秦之兵不如三晉之疆也然卒并天下非必險固便形勢利也蓋若

天所助焉或曰東方物所始生西方物之成熟夫作事者必於東南收功實者常於西北故禹興於西羌湯起於亳周之王也以豐鎬伐殷秦之帝用雍州興漢之興自蜀漢 韓非初見秦曰天下陰燕陽魏連荆固齊收韓而成從將西面以與秦疆爲難今秦地折長補短方數千里名師數十百萬秦之號令賞罰地形利害天下莫若也以此與天下天下不足兼而有也 田肯曰秦形勝之國也

帶河阻山縣隔千里持戟百萬秦得百二焉地執便利其以下兵於諸侯譬猶居高屋之上建瓴水也

巴蜀

甘茂曰張儀西并巴蜀之地北取西河之外南

取上庸

索隱張儀伐蜀蜀王開戰不勝為儀所滅

張儀說楚王曰秦

西有巴蜀大船積粟起於汶山浮江已下至楚三千餘里舫船載卒一舫載五十人與三月之

食下水而浮一日行三百餘里里數雖多然而不費牛馬之力不至十日而拒扞關扞關驚則

從竟陵以東盡城守矣黔中巫郡非王之有

蜀見

於牧誓地與秦接通典云所謂巴賁彭濮之人秦惠王使司馬錯伐蜀有其地利州益昌縣古劍閣道秦伐蜀所由謂之石牛道陳子昂云管蜀與中國不通秦以金牛美女啖蜀侯使使五丁力士棧褒斜鑿通谷迎秦之餽秦隨以兵而地入中州元和郡縣志武王伐殷巴人助焉後封為巴子其地東至魚復西熨道接漢中南極牂柯是其界也戰國策秦伐蜀十月取之蜀既屬秦並強秦紀惠文九年滅蜀華陽國志云蜀之先肇於人皇之際黃帝為子昌意娶蜀山氏

後子孫因封焉秦滅蜀因滅巴通典巴國今巴
壁蓬集合忠萬是其地蘇氏曰秦之憂在六國
也蜀最僻最小最先
取楚最强最後取

漢中

楚地按秦紀孝公元年河山以東疆國六與齊
威楚宣魏惠燕悼韓哀趙成侯竝淮泗之間小
國十餘所謂泗上十
二諸侯也楚魏與秦接界魏築長城
自鄭濱洛以北有上郡楚自漢中南有巴黔中
周室微諸侯力政爭相併秦僻在雍州不與中

國諸侯之會盟夷翟遇之

正義云楚自梁州漢
中郡南有巴渝過江

南有黔
中巫郡

惠文十三年庶長章擊楚於丹陽虜其

將屈匄又攻楚漢中取地六百里置漢中郡齊

潛王遺楚王書曰王欺於張儀亡地漢中李斯

曰惠王張儀之計南取漢中

蔡澤謂范雎相
秦棧道千里通

於蜀

後漢注故城在梁州南鄭縣東北

殺函

呂氏春秋九塞殺其一也左傳晉敗秦師于殺

殺有二陵杜預曰殺在澠池縣西北道在二殺之間南谷中谷溪委曲兩山相欽故可以辟風雨古道由此魏武帝西討巴漢惡其險而更開北山高道

公羊傳云殺之欽

巖穀梁傳云殺巖唵之下春秋正義云俗呼為

土殺石殺其阨道在兩殺之間

水經注穀水又東逕土嶠北所

謂三嶠也甘茂自殺塞及至鬼谷

後語作槐谷注槐里之谷今京兆始

其地形險易皆明知之郡縣志三嶠山

隋大

業元年廢又名嶽峯山

在河南府永寧縣北二

十八里

自東嶠至西嶠三十五里東嶠長坂數里峻鼻絕澗車

二里漢馮異破赤眉於嶠底魏龐德破張白騎於兩殺間索隱鬼谷在關內雲陽郡國志弘農故秦函谷關電池有二嶠寰宇記後割隸陝州硤石縣在縣東北四十六里硤石省為

石壕鎮入陝縣本嶠縣後魏置唐改

秦函谷關在陝州靈寶

縣西南十二里

函谷故城在縣南十里秦函谷關城漢弘農縣隋桃林縣也西

征記曰關城路在谷中溪險如函故以為名其中劣通上東西十五里絕岸壁立岩相陰陰谷中殆不見日關去長安四百里日入則閉雞鳴則開秦法也東自嶠山西至潼津通名兩谷號曰天險所謂秦得百二也桃林塞自縣以西至潼關皆是也春秋時晉侯使詹嘉處瑕守桃林之塞漢書注顏氏曰今桃林縣南有洪溜澗水即古所謂函谷也其水北流入河夾河之岸尚

有舊關餘蹟焉武帝元鼎三年張良曰關中左

徙函谷關於新安縣屬河南府函西都賦左據函谷二嶠之阻西范睢謂左

殺函京賦左有嶠函重險桃林之塞關阪即殺函也淮南墜形訓賈生過秦曰秦孝

公據殺函之固春秋時殺桃林

四塞關河

張儀曰秦地被山帶河四塞以為固劉伯莊曰

西河山謂華山四面有山關之固故曰四塞高誘注

函谷南武關西散關北蕭關東有函谷蒲津龍門合河等關

南山及武關嶢關西有大隴山及隴山關大震

烏蘭等關北有黃河南塞是四塞正義按秦地

西有隴關東有函谷臨晉南有嶢武關北有蕭

居庸天井關以臨胡庭故為關中地理志云秦

雍梁二州詩風兼秦函兩國穆公稱伯以河為

竟惠王得上郡西河杜篤論都賦曰西被隴蜀

南通漢中北據谷口東阻欽巖關函守嶢山東

胡貉代馬

也里道澤

胡樓煩林胡之類

國策注

貉在東北方三韓之

漢書注鼂錯曰

代郡有胡馬

索隱一云

張儀

說韓王曰秦馬之良探前跌後蹄間三尋騰者

不可勝數

蘇厲說趙王曰代馬胡駒

張良曰關中北有胡苑

之利

索隱苑馬牧也馬生於胡

代郡屬趙

始皇二十五年虜代王嘉後周置蔚

州馬邑屬雁門郡後魏置朔州索隱又謂代郡有馬城縣然惠王之時代未屬秦當攷左傳冀之北土馬之所生注謂燕代

甘泉谷口

郡縣志甘泉山一名磨石嶺在京北府雲陽縣

雲陽今屬耀州

西北九十里周迴六十里

雲陽宮即秦之林光宮漢

之甘泉宮在縣西北八十里甘泉山上關中記則冠以九變培以甘泉乃有靈宮起乎其

志寒門者谷口也

中西京賦其遠則有九變甘泉涸陰沍寒郊祀

涼故謂寒門

地理志左馮翊谷口縣九變山在西

溝

志白公引涇水首起谷口顏氏曰即今雲陽縣治谷郡縣志京兆醴泉縣本谷口縣在九變山東仲山西當涇水出山之處故謂之谷口史記正義九變仲山西謂之谷口即古寒門在醴泉

地理通釋

卷之八

及古略

縣東北四十里西北去甘泉山八十里燕鞠武
曰秦地徧天下北有甘泉谷口之固南有涇渭
之沃擅巴漢之饒右隴蜀之山左關嶠之險通
典谷口縣故城在醴泉縣北後漢及晉為池陽
隋改醴泉史記文帝
後元三年置谷口邑

隴

通典秦州

秦隴西漢天水郡隴縣今屬秦州隴城縣

有大坂

曰隴坻亦曰隴山

或謂之隴阪

三秦記曰其坂九廻

上者七日乃越

秦州有大隴山亦曰隴首山論都賦置列汧隴西京賦右有

隴坻之隘

隴州汧源縣隴山一曰隴坻漢隴關

今名大震關在縣西

隴所以限東西

隴東則為漢三輔隴西則為漢天水隴西

諸郡唐隴右之地唐六典注隴坻在秦州清水縣

涇渭

地理志開頭山

并苦見反又音牽括地志作笄通典亦曰汧屯山一名崆峒

在安定涇陽縣西

原州平高縣

禹貢涇水所出東南

至陽陵

京兆高陵

入渭

雍州川括地志涇水出原州百泉縣西南涇谷

鳥鼠

同穴山在隴西首陽縣西南

渭州渭源縣

渭水所出

東至船司空

華州華陰

入汀

雍州寢

東方朔曰漢都涇

渭之南所謂天下陸海之地秦所以虜西戎兼

山東者也

法言曰秦東溝大河南阻高山南采雍梁北鹵涇垠便則申否則蟬

燕酸棗虛桃邢

秦始皇紀五年將軍鶩攻魏定酸棗燕虛長平

雍丘山陽城皆拔之取二十城初置東郡地理

志東郡南燕縣

今滑州胙城縣故南燕國

陳畱郡酸棗縣

今開

封府縣唐屬滑州

正義云虛即姚墟在濮州雷澤縣東

十三里

蘇代曰决宿胥之口魏無虛頓丘正義謂殷墟今相州所治

徐廣曰

燕縣有桃城

括地志故桃城在胥州胙城縣東三十里漢劉襄所封鮑氏曰任

城有平皋有邢丘

正義邢丘在懷州武德縣東南二十里武德縣今省入河

內縣平皋縣故城在西

蒲衍

左傳注蒲在陳畱長垣縣西南

桓三年胥命于蒲徐廣曰長垣

有蒲鄉

輿地廣記古蒲邑在開封府長垣縣

子路為之

宰唐屬滑州

今按魏有蒲坂

今河中府河東縣魏世家秦拔我蒲坂是也

有蒲陽

故城在隰州隰川縣北四十五里在蒲水之北晉重耳所居邑魏世家秦降我

蒲陽是也此當為長垣之蒲索隱云衍在河南與卷

近蘇秦曰北有卷衍正義云在鄭州秦紀始皇九年攻

衍氏曹參世家柱天侯反於衍氏進破衍氏正義謂魏邑在鄭州

首垣

戰國策韓侈謂秦王曰進齊宋之兵至首垣遠

薄梁郭趙世家公子刻攻魏首垣水經注竹書

紀年梁惠成王十三年鄭釐侯致平丘戶牖首

垣諸邑又云長垣縣故首垣秦更名長垣漢屬陳畱今屬

開封府今按正義以首垣為二邑首即牛首故城在汴州陳畱縣

西南四十一里垣即長垣故城在匡城縣東北

二十七里廣記開封咸平縣有牛首城水經注

沙水又東南逕牛首亭東左傳桓十四年宋伐

鄭東郊取牛首襄十年晉伐鄭師于牛首鮑氏

亦以首垣為二河東蒲坂有首山愚謂魏有王

垣垣縣有王屋山故曰王垣魏武侯二年城王垣白起攻垣城秦始皇九年攻魏垣蒲陽是

也正義故垣城在絳有新垣魏世家秦拔我新垣曲縣西北二十里此首垣戰國策謂遠薄

正義曲陽在懷州濟源梁郭當從水經注為陳留之長垣

仁平丘

正義仁一本作任今任城縣屬濟州

地理志地屬東平

理志平丘縣屬陳畱春秋昭十三年盟平丘注

云在陳畱長垣縣西南

郡國志長垣有平丘城

黃濟陽

戰國策云外黃地理志縣屬陳畱

通典故城在汴州陳畱縣

東魏河北河南皆有黃城蘇秦說齊曰趙襲魏

之河北燒棘溝墜黃城

括地志故黃城在魏州冠氏縣南十里此河北

之黃城也春申君傳正義故黃城在曹州考城縣東二十四里此河南之黃城也考城今屬拱

州蘇代曰外黃濟陽

地理志陳畱外黃縣注有黃溝左傳惠公敗宋師于

黃注云外黃縣東有黃城水經注河永舊在白馬縣南洑通濮濟黃溝廣記外黃故城在開封

府雍丘縣東正義濟陽故城在曹州冤句縣西南三

十五里今開封府東明縣濟陽鎮漢濟陽縣屬陳畱

濮磨新序云濮摩

徐廣云濮水北於鉅野入濟

永初山川記云源出東郡地理志東

郡濮陽縣故城在開德府濮陽縣東左傳哀二十七年齊救鄭及濮注云濮水自陳畱酸棗傍

河東北經濟陰至高平入濟

索隱磨地名近濮

史記功臣表磨侯漢表作

歷地理志信都有歷縣括地志漢歷縣城在滄州舊縣西南四十六里舊縣今屬冀州樂毅書磨室一作曆按戰國策黃歇說秦王曰割濮磨之北屬之燕則地在河北

沙羨

地理志縣屬江夏

羨音夷輿地廣記鄂州江夏縣漢沙羨地秦屬南郡劉表

使黃祖守沙羨為孫權所破楚世家熊渠伐庸楊粵至于鄂注九州記曰鄂今武昌春申君傳秦使白起攻楚取巫黔中之郡拔鄢郢東至竟陵復州秦紀昭王二十九年白起攻楚取郢為南郡李氏曰漢江夏之鄂縣吳更名武昌今武昌縣是也今鄂州乃漢沙羨水經注江中有

江南

沙陽州沙陽縣治也縣本江夏之沙羨晉改沙陽故城今蒲圻縣一里

戰國策城渾曰今邊邑之所恃者非江南泗上

也秦紀昭王三十年蜀守若伐取巫郡及江南為黔中郡三十一年楚人反我江南始皇二

十五年王翦定荆江南地楚世家襄王收東地兵復西取秦所拔我江旁十五邑以為郡距秦楚辭章句襄王遷屈原於江南在江湘之間韓非初見秦曰取洞庭五湖江南

衡山九江江南豫章長沙是南楚也

徐廣曰江南者丹陽

也秦鄣郡

巴戎

巴在西南戎在西

楊倞注

秦紀武公伐邽冀戎初

縣之繆公用由余謀伐戎王益國十二開地千

里厲共公伐大荔取其王城孝公西斬戎之獮

王惠王十一年縣義渠

匈奴傳秦穆公得由余西戎八國服於秦自隴

以西有縣諸緄戎翟獯之戎岐梁山涇漆之北有義渠大荔烏氏朐衍之戎

趙良曰

五殺大夫相秦巴人致貢八戎來服

常山

地理志常山郡

今真定府

恆山在西

避文帝諱改

通典常

山在定州恆陽縣

今中山府曲陽縣

北一百四十里

楊倞

注本趙山秦今有之

張儀說楚曰秦地半天下席卷常

山之險必折天下之脊索隱云常山於天下在

北若人背脊

臨慮

地理志隆慮縣屬河內今相州林慮縣

後漢避殤帝名

改

圍津

史記曹參世家至河內下脩武渡圍津徐廣曰

東郡白馬有圍津

索隱按水經注白馬津有韋鄉韋城韋與圍同古今字變

正義括地志云黎陽津一名白馬津在滑州白馬縣北三十里帝王世紀云白馬縣南有韋城故豕韋國郡國志云白馬縣有韋城按韋津以韋為名或變改曰黎陽及白馬之名圍與韋古字通滑州又有韋城縣漢白馬縣地隋置去大梁百有二十里

魏都也按

九域志滑州至東京二百一十里

苓

楊倞注苓地名未詳所在或曰苓與靈同漢書

地理志常山郡有靈壽縣今屬真定松柏之塞

戴延之西征記函谷是也蓋趙樹松柏與秦為界今秦據有

之按地理志清河郡有靈縣輿地廣記靈縣省入博州博平縣

西海

地理志金城郡臨羌縣西北至塞外有西王母

石室僊海闕駟云西有卑和羌即獻王莽地為

西海郡者始皇紀云地西至臨洮羌

通典西海郡肅

州之北千二百里司馬錯曰利盡西海正義云西方羌戎索隱云謂蜀川

西羌

禹生自西羌皇甫謐曰孟子稱禹生石紐西夷

人也

今孟子無此語

括地志石紐山在茂州汶川縣

本

駢

西七十三里

蜀王本紀禹本汶山郡廣柔縣人生於石紐廣柔隋改曰汶川

秦宓曰禹生石紐今之汶山郡是也

輿地廣記綿州石泉

縣本漢廣柔縣地唐屬茂州有石紐山禹之所生也

趙

之

蘇秦說趙肅侯曰當今之時山東之建國莫彊於

趙趙地方二千餘里西有常山南有河漳東有清

河北有燕國燕固弱國不足畏也秦之所害於天

下者莫如趙然而秦不敢舉兵伐趙者何也畏韓

魏之議其後也然則韓魏趙之南蔽也竊以天下

之地圖案之諸侯之地五倍於秦料度諸侯之卒

十倍於秦六國為一并力西嚮而攻秦秦必破矣

竊為大王計莫如一韓魏齊楚燕趙以從親以畔

秦令天下之將相會於洹水之上通質剗白馬而盟要約曰秦攻楚齊魏各出銳師以佐之韓絕其糧道趙涉河漳燕守常山之北秦攻韓魏則楚絕其後齊出銳師而佐之趙涉河漳燕守雲中秦攻齊則楚絕其後韓守成皋魏塞午道趙涉河博關燕出銳師以佐之秦攻燕則趙守常山楚軍武關齊涉勃海韓魏皆出銳師以佐之秦攻趙則韓軍宜陽楚軍武關魏軍河外齊涉清河燕出銳師以

佐之諸侯有不如約者以五國之兵共伐之六國從親以擯秦則秦甲必不敢出於函谷關以害山東矣武靈王北畧中山之地至於房子遂之代北至無窮西至河登黃華之上召樓緩謀曰我先王因世之變以長南藩之地屬阻漳滏之險立長城又取藺郭狼敗林人於荏而功未遂今中山在我腹心北有燕東有胡西有林胡樓煩秦韓之邊而無彊兵之救王謂公子成曰吾國東有河薄

洛之水與齊中山同之無舟楫之用自常山以至代上黨東有燕東胡之境而西有樓煩秦韓之邊今無騎射之備故寡人無舟楫之用夾水居之民將何以守河薄洛之水變服騎射以備燕三胡秦韓之邊且晉者簡主不塞晉陽以及上黨而襄主并戎取代以攘諸胡此愚智所明也先時中山負齊之疆兵侵暴吾地係累吾民引水圍郭微社稷之神靈則郭幾於不守也先王醜之而怨未能報

也今騎射之備近可以便上黨之形而遠可以報中山之怨韓非子應侯謂秦王曰弛上黨以臨東陽則邯鄲口中蝨也蘇厲爲齊遺趙王書曰燕盡齊之北地去沙丘鉅鹿斂三百里韓之上黨去邯鄲百里燕秦謀王之河山間三百里而通矣秦之上郡近扞關至於榆中者千五百里秦以三郡攻王之上黨羊腸之西句注之南非王有巴踰句注斬常山而守之三百里而通於燕代馬胡犬

不東下昆山之玉不出此三寶者亦非王有已

戰國策說張相國曰趙萬乘之強國也前漳滏右

常山左河間北有代帶甲百萬嘗抑彊秦四十餘

年而秦不得所欲 樂間對燕王曰趙四戰之國

也其民習兵

正義東鄰燕齊西邊秦樓煩南界韓魏北迫匈奴

韓非初

見秦曰趙氏中央之國也雜民所居也

趙居邯鄲燕之南齊

之西魏之北韓之東故曰中央兼四國人故曰雜

常山

正義在鎮州西定州恆陽縣北

百四十里

地道記云

在上曲陽縣

即恆陽今曲陽縣

西北百四十里北行四

百五十里得常山吸號飛狐口北則代郡也世

家母邱曰從常山上臨代代可取也

括地志上曲陽故城

在定州曲陽縣西五里

河漳

正義在潞州地理志濁漳出上黨長子縣鹿谷

山

今潞州長子縣發鳩山

東至鄴入清漳

清漳出沽縣大壚谷今平定軍

樂平縣少山蘇秦曰秦甲渡河踰漳據番吾則

兵必戰於邯鄲之下矣括地志蒲吾故城在鎮州房山縣東二十里言

秦兵渡河歷南陽入羊腸經澤潞度漳水守蒲

吾城則與趙戰於都城下趙世家惠文王二十

張儀曰秦趙戰於河漳之上再戰而趙再勝一河

作清洛州有清漳縣山海經少山清漳水出焉郭璞曰至武安南入濁漳

清河

今貝州漢清河郡張儀說趙曰秦告齊使興師

渡清河軍於邯鄲之東水經清水東入于河

水東北過廣宗縣東爲清河地理志清河水出魏郡內黃縣南

洹水

正義出相州林慮縣西北林慮山中地理志注隆慮山在

縣北洹水在相州北四里項羽與章邯盟洹水南殷虛上

正義國都城記云鄴縣輿地廣記相州臨漳縣城西南四十里有洹水

本鄴縣後周分東北界置洹水縣省入大名府成安

山海經神囷之山黃水出焉東流注于洹隋圖

經俗謂安陽河即聲伯夢涉之所

雲中

正義故城在勝州榆林縣東北四十七里漢匈

奴傳趙武靈王北破林胡樓煩自代並陰山下

至高關為塞置雲中雁門代郡雲中郡今勝州單于府之地

趙世家武靈王二十六年復攻中山攘地北至

燕代西至雲中九原二十七年西北畧胡地欲

從雲中九原直南襲秦水經注虞氏記云趙侯自五源河曲築長城東

至陰山又於河西造大城一箱不就乃改卜陰

山河曲晝見羣鵠游於雲中光在其下即其處

築城今雲中城是也唐志烏

咄谷二百七里至古雲中城

午道

張儀說趙曰秦一軍塞午道索隱曰當在趙之

東齊之西鄭玄云一從一橫為午謂交道也鮑氏

曰長安有子午谷北山是子南山是午為子午道則午道秦南道也塞之使不得通

博關

正義涉貝州南河至博陵今博州博平縣漢屬



東郡張儀說齊曰悉趙兵渡清河指博關臨淄

卽墨非王之有也

輿地廣記博州戰國屬齊趙衛三國之交徐廣曰齊威王

六年晉伐齊至博陵

勃海

正義齊從滄州渡河至瀛州溇志河出昆侖

經中國注勃海漢置渤海郡後魏置滄州春秋

釋例云海自遼西北平漁陽章武渤海樂陵樂

安北海東萊城陽東海廣陵吳郡會稽十四郡

之東盼以東

河外

索隱謂陝及曲沃等處正義謂同華州張儀說

齊曰梁效河外

索隱云河之南邑若曲沃平周等

說趙曰秦驅

韓梁軍於河外

正義謂鄭滑州北臨河

中山

春秋時爲鮮虞定四年傳中山不服中山之名

乃始見于此

大事記威烈王十二年中山武公初立索隱曰中山古鮮虞國姬姓

魏文侯使樂羊伐取之及武侯之世趙世家書

與中山戰于房子是時蓋已復國其後與諸國

並稱王其勢又強矣廣記中山府安喜縣古中

山國

新樂縣古鮮虞國李公緒趙記云鮮虞姬姓春秋之末曰中山

房子

縣屬趙州唐改爲臨城

郡縣志故城在高邑縣西南五十里穆天子傳

曰至房子登贊皇山漢屬常山郡

代

北狄之別也世家曰翟戎者代之先也匈奴傳

趙襄子踰句注而破并代以臨胡貉正義代郡

城北狄代國秦漢代縣城也在蔚州羌胡縣

當作

飛狐北百五十里

輿地廣記蔚州本代國在常山之北趙襄子定代地及武靈王

置代郡

趙有代句注之北與戎界邊

無窮

戰國策武靈王破原陽以爲騎邑牛贊進諫王

曰昔者先君襄王與代交地城境封之名曰無

窮之門所以昭後而期遠也

黃華

正義蓋西河側之山名

水經注崑崙縣有黃水出于神囷山黃華谷北

崖相州林慮縣本漢崑崙

隋圖經黃花水出

崑崙縣西北崖上高十七里去地七里懸水東

南注壑巖下其谷號黃花谷

劉劭趙都賦置酒乎黃華之館

漳滏

通典相州滏陽縣有漳河滏水

今屬磁州郡國志鄴

有滏水

劉劭趙都賦清漳發源濁滏汨越湯泉滏沸洪波飄厲戰國策吳起曰殷紂之

國左孟門而右漳滏文選注滏水熱若出於釜
因名焉郡縣志滏水出磁州滏陽縣西北四十
二里鼓山亦名釜山泉源奮湧若滏水之湯湯
故以滏名之八陁第四曰滏口陁山嶺高深實
為險阨淮南墜形訓清漳出揭戾濁漳出發包
釜出景注二漳合流經魏郡入清河景山在邯
鄲西南滏水所出山海經神囷之山滏水出
焉東流注于歐水注滏水今出臨水縣西釜口
山經鄴西北至列人縣入于漳其水熱魏都賦
北臨漳滏則冬夏異沼水經注出石鼓山南巖
下冬溫夏冷東流注于漳又謂之合河

長城

世家肅侯

十七年

築長城括地志武靈王長城在

朔州善陽縣北按此所謂立長城者在武靈王之前

蘭郭狼

地理志西河郡有蘭皋狼二縣戰國策知伯之

趙請蔡皋狼之地襄子弗與鮑氏云蔡當作蘭世家成侯三年魏

敗我蘭二十四年秦攻我蘭肅侯二十二年秦取我蘭離石離石屬西河今石州魏世家武

侯敗趙北蘭正義云郭狼疑是皋狼孟增幸於在石州趙之西北

為宅皋狼蓋成王居之於皋狼

林人 林胡 樓煩

正義林人即林胡也匈奴傳晉北有林胡樓煩

之戎如淳曰林胡即澹林為李牧所滅括地志朔州地

馮唐曰李牧破東胡滅澹林李牧傳云滅澹檻破東胡降林胡則澹檻非林胡也地理

志樓煩縣屬鴈門應劭云故樓煩胡也故城在代州焯

音郭縣東北趙世家主父行新地出代西遇樓煩王

於西河而致其兵

東胡

正義趙東有瀛州之東北營州之境即東胡烏

丸之地

服虔云後為鮮卑在匈奴東故曰東胡

匈奴傳燕北有東

胡

周書已

其後燕將秦開襲破之

括地志云漢初月頓滅其

國餘保烏丸山因以為號

山海經東胡在大澤東

西邊

正義云林胡樓煩即嵐勝之北也嵐勝以南石

州離石蘭等七國時趙邑邊也秦隔河也晉洛

潞澤等州皆七國時韓地為並趙西境也

河薄洛之水

徐廣云安平經縣西有漳水津名薄洛津

水經注漳

水又歷經縣故城西水有故津謂之薄洛津按漢信都國安帝更名安平通典貝州經城縣漢經縣也本朝省入大名府宗城縣袁紹在薄洛津

上黨

地理志本韓之別郡也遠韓近趙

後

卒降趙

韓非初見秦曰代四十六縣上黨十七縣廣記云秦上黨郡今澤潞遼州平定

威勝軍之地

三胡

索隱云林胡樓煩東胡

晉陽

漢太原郡所治龍山在西北晉水所出北齊分

晉陽置龍山縣隋開皇十年改龍山曰晉陽而

以古晉陽縣為太原縣隋唐地理志所謂晉陽縣乃古龍山縣所謂太原

原縣乃古自北漢劉氏以前郡治太原晉陽二

縣太平興國四年王師下北漢徙州治陽曲縣本漢狼孟縣地而空其故城郡縣志太原

府城中又有三城其一曰大明城即古晉陽城也左傳言董安于所築晉陽故宮一名大明宮

在州城內

部

郡縣志漢以為縣屬常山武靈王三年城部光武即位

於部南千秋亭五成陌因改曰高邑高齊移高邑於漢房

子縣東北今高邑縣是也隋於漢部城南十八里改置柏鄉縣屬趙州故城柏鄉縣北二十一

里輿地廣記趙州高邑縣左傳哀四年齊國夏

伐晉取部即此部音呼各反趙世家武靈王二十一年攻中山王軍取部石邑

封龍東垣中山獻四邑和孫氏曰騎兵始於戰國之初武靈王胡服騎射全用匈奴之俗而古法于是大變春秋正義曰古者馬以駕車六國之時始有單騎曲禮云前有車騎者漢世書耳左傳左師展將以公乘馬而歸此騎馬之漸戰國策王破原陽以為騎邑呂氏曰胡服騎射蓋始教一邑然後徧行之於境內漢地理志雲中郡原陽縣

東陽

左傳趙勝帥東陽之師以追齊杜氏注東陽晉之山東魏郡廣平以北戰國策國子曰兼魏之河南絕趙之東陽則趙魏亦危矣地理志清河郡有東陽縣

輿地廣記恩州歷亭縣漳南鎮本漢東陽縣隋改漳南唐屬貝州

沙丘 鉅鹿

殷紀紂益廣沙丘苑臺括地志沙丘臺在邢州平鄉東北二十里地里志趙中山地薄人衆猶有沙丘紂淫亂餘民正義沙丘邢州也鉅鹿冀州也括地志鉅鹿邢州平鄉縣城齊北界貝州也言破齊滅韓之後燕之南界秦之北界相去減三百里趙在中間也呂氏春秋九藪趙之鉅鹿注今鉅鹿廣阿澤廣



記邢州鉅鹿縣有禹貢大陸澤地理志鉅鹿縣大陸澤在北紂所作沙臺在東北七十里應劭曰鹿林之大者十三州志唐虞時大麓之地

上郡

正義鄜延等州通典今綏鄜銀麟夏坊延丹等州地括地志故城

在綏州上縣通典龍泉縣東南五十里秦惠文十年魏納上郡十

五縣廣記云上郡今麟延安丹坊鄜銀夏綏德保安之地

扞關

呂氏云扞者扞敵之扞非關名也趙之扞關陸

道之關也楚之扞關水道之關也楚肅王四年為扞關以距

蜀

榆中

武靈王二十年西略胡地至榆中戰國策王胡

服率騎入胡出於遺遺之門踰九限之固絕五

徑之險至榆中辟地千里括地志榆中勝州所治榆林縣正義勝州

北河北岸地理志金城郡有榆中縣通典故城在蘭州五泉縣東伍被傳廣長榆開朔方注長榆在朔方即衛青傳所云榆谿舊塞或謂之榆中秦始皇紀西北斥逐匈奴自榆中並河以東



屬之陰山以為三十四縣項羽傳云蒙恬為秦將北逐戎人開榆中地數千里注在上郡即今之榆林廣記榆林縣南有榆溪塞即蒙恬侵胡植榆為塞是也東有榆林關隋開皇三年置衛青傳按榆溪舊塞索隱水經云上郡北有諸次山諸次水出焉東經榆林塞為榆谷正義今榆林縣東四十里東北臨河

枚乘曰秦北備榆中之關

邯鄲

趙世家敬侯元年始都邯鄲地理志自中牟徙

此邯鄲北通燕涿南有鄭衛漳河之間一都會

也張宴曰邯鄲山在東城下縣屬趙國今屬磁州有叢臺趙王故臺也戰國策馮忌曰武安

君乘七勝之威與馬服之子戰于長平之下因以餘兵圍邯鄲趙以亡敗之餘眾而秦罷於邯鄲之下趙守而不可援攻難而守者易也

牟腸

魏世家如耳曰昔者魏伐趙斷牟腸拔闕與約

斬趙趙分而為二所以不亡者魏為從主也蔡

澤謂應侯曰君相秦坐制諸侯決牟腸之險塞

太行之道正義云太行山坂道名南屬懷州北

屬澤州呂氏春秋九山之一也盤紆如牟腸秦上



黨郡今澤潞儀沁四州之地兼相州之半韓總
 有之至七國時趙得儀沁二州之地韓猶有潞
 州及澤州之半半屬趙魏沁州在羊腸阪之西
 儀并代三州在句注山之南秦以三郡攻趙之
 澤潞則句注之南趙無地淮南子注云說苑桀
 之居伊闕在其南羊腸在其北今太原晉陽西
 北九十里通河西上郡關曰羊腸坂是通典太
 原府陽曲縣有乾燭谷即羊腸坂後漢鄧訓傳
 注石磴縈委若羊腸焉今嵐州界羊腸坂是也
 隋煬帝登太行山問崔曠曰何處有羊腸坂對
 曰案漢書地理志上黨潞州壺關縣有羊腸坂
 帝曰不是又答曰案皇甫士安撰地書云太原
 北九十里羊腸坂帝曰是也戰國策說秦王
 曰兩攻修武踰羊腸降代上黨郡縣志羊腸山
 在太原府交城縣
 東南五十三里

句注

正義句注山

音章句之句一音鉤

在代州鴈門縣西北四

十里

郡縣志在朔州鄯陽縣東八十里代州鴈門縣西北三十里一名西陘山

呂氏

春秋九塞之一也地理志在鴈門陰館縣

劉劭趙都

賦其近則有天井句注飛狐太行瑤錯磔磔屬阜連岡劉敬傳漢兵已踰句注蘇厲曰齊反至分先俞於趙正義至音邢分當作山括地志句注山一名西陘山俞音戍爾雅云西踰鴈門是也郭氏注云西踰即鴈門山按西先聲相近蓋陘山西踰二山並在代州鴈門縣皆趙地趙世家襄子北登夏屋括地志夏屋山一名賈屋山在代州鴈門縣東北三十五里與句注山相

接蓋北方之險亦天下之阻鴈門縣本漢廣武地理志賈屋山在太原廣武縣北匈奴傳趙襄子踰句注而破并代漢文紀蘇意為將軍屯句注郡國志注爾雅八陵西踰鴈門是也張儀說燕曰昔趙襄子欲并代與代王遇於句注之塞郡縣志晉咸寧元年句注碑曰蓋北方之險有盧龍飛狐句注為之首天下之阻所以分別外內也

河間

瀛州地理志注在兩河之間

戰國策趙王曰秦下甲攻趙趙賂之

以河間十二縣

通鑑地理通釋卷八終

通鑑地理通釋卷第九

七國形勢攷中

魏

蘇秦說魏襄王曰大王之地南有鴻溝陳汝南許鄆昆陽召陵舞陽新都新鄴東有淮潁荊棗無胥西有長城之界北有河外卷衍酸棗地方千里地名雖小然而田舍廬廡之數曾無所芻牧人民之衆車馬之多日夜行不絕鞦韆殷殷若有三軍之

衆臣竊量大王之國不下楚。說趙曰：秦之攻韓魏也，無有名山大川之限，稍蠶食之，傳國都而止。衛鞅曰：魏居嶺阨之西，都安邑，與秦界河而獨擅山東之利。張儀說魏王曰：魏地四平，諸侯四通，輻湊無名山大川之限，從鄭至梁二百餘里，車馳人走，不待力而至。梁南與楚境，西與韓境，北與趙境，東與齊境，卒戍四方，守亭鄣者不下十萬。梁之地勢固戰場也。梁南與楚而不與齊，則齊攻其

東，東與齊而不與趙，則趙攻其北，不合於韓，則韓攻其西，不親於楚楚，攻其南，此所謂四分五裂之道也。蘇代約燕王曰：秦正告魏曰：我舉安邑，塞女戟，韓氏太原，卷我下軹道，南陽封冀，包兩周，乘夏水，浮輕舟，彊弩在前，鐵戈在後，決滎口，魏無大梁，決白馬之口，魏無外黃，濟陽決宿胥之口，魏無虛頓丘，陸攻則擊河內，水攻則滅大梁，魏氏以爲然，故事秦。魏安釐王以秦救之，故欲親秦而伐

韓以求故地無忌謂魏王曰秦與戎翟同俗有虎狼之心貪戾好利無信不識禮義德行苟有利焉不顧親戚兄弟若禽獸耳此天下之所識也今韓氏以一女子奉一弱主內有大亂外交彊秦魏之兵王以爲不亡乎韓亡秦有鄭地與大梁鄰王以爲安乎王欲得故地今負彊秦之親王以爲利乎秦非無事之國也韓亡之後必將更事更事必就易與利就易與利必不伐楚與趙矣是何也夫越

山踰河絕韓上黨而攻彊趙是復闕與之事秦必不爲也若道河內倍鄴朝歌絕漳滏水與趙兵決於邯鄲之郊是智伯之禍也秦又不敢伐楚道涉山谷行三千里而攻冥阨之塞所行甚遠所攻甚難秦又不爲也若道河外倍大梁右蔡左召陵與楚兵決於陳郊秦又不敢故曰秦必不伐楚與趙矣又不攻衛與齊矣夫韓亡之後兵出之日非魏無攻已秦固有懷茅邢丘安城堽津以臨河內河

內共汲必危有鄭地得垣雍決滎澤水灌大梁大
 梁必亡王之使者出過而惡安陵氏於秦秦之欲
 誅之久矣秦葉陽昆陽與舞陽高陵鄰聽使者之
 惡之隨安陵氏而亡之繞舞陽之北以東臨許南
 國必危國無害已夫憎韓不愛安陵氏可也夫不
 患秦之不愛南國非也異日者秦在河西晉國去
 梁千里有河山以闌之有周韓以間之從林鄉軍
 以至于今秦七攻魏五入囿中邊城盡拔文臺墮

垂都焚林木伐麋鹿盡而國繼以圍又長驅梁北
 東至陶衛之郊北至平監所亡於秦者山南山北
 河外河內大縣數十名都數百秦乃在河西晉去
 梁千里而禍若是矣又况於使秦無韓有鄭地無
 河山而闌之無周韓而間之去大梁百里禍必百
 此矣呂氏曰信陵君之言深切綜練諳天下之大
 勢使魏王能用其計糾率楚趙竭力助韓則
 韓不至於失上黨趙不至於敗
 長平六國亦不至為秦所吞矣
 鴻溝

河渠書滎陽下引河東南為鴻溝以通宋鄭陳
 蔡曹衛與濟汝淮泗會於楚索隱云楚漢中分
 之界文穎云即今官渡水也蓋為二流一南經
 陽武縣今屬東京為官渡水一東經大梁城即河溝
 今之汴河是也正義應劭云在滎陽東南二十
 里張華云大梁城在浚儀縣此縣西北渠水東
 經此城南又北屈分為二渠其一渠東南流始
 皇鑿引河水以灌大梁謂之鴻溝楚漢會此處

也

程氏曰鴻溝之名蘇秦固嘗言之不待始皇乃有也

其一渠東經陽武

縣南為官渡水

張洎云大禹於滎澤下分大河為陰溝引注東南以通淮泗至

大梁浚儀縣西北復分二渠一渠東經陽武縣中牟臺下為官渡水一渠始皇疏鑿以灌魏都謂之鴻溝荏苒渠自滎陽五池口東注之其鴻溝即出河之溝亦曰荏苒渠地理志滎陽縣汴水在西南有狼湯渠首受汴東南至陳入潁陳留縣魯渠水受狼湯渠東至陽夏入渦渠浚儀縣睢水首受狼湯水東至取慮入泗

郡國志滎陽有鴻溝水正義云歷浚儀南晉志浚儀有鴻溝輿地廣記鄭州滎陽縣有鴻溝在西楚漢中分天下處東京開封縣有汴河蓋古荏苒渠也祥符縣本大梁竹書紀年云梁惠王三十一年為大溝於此郭以行圃

田之水縣北有浚水像而儀之故謂之浚儀中牟縣北十二里有中牟臺是為官渡城水經注禹塞滎澤開渠以通淮泗胡氏曰據後漢上疑其為鴻溝下疑其為官渡者恐未得其要官渡直黃河也故曹袁相距沮授曰悠悠黃河吾其濟乎汴渠自西而東鴻溝乃橫亘南北史記將相表高帝四年與楚界洪渠即鴻溝也水經注尉氏縣有鴻溝鄉鴻溝亭

陳 汝南

陳國楚滅為縣項襄王自郢徙都兼為魏境陳今

汝南春秋時屬沈蔡戰國屬楚魏漢置汝南

郡今蔡州地理志魏南有汝南之召陵潁彊新汲

西華長平

許 鄆

許本許國漢為潁川許縣魏改曰許昌今省入潁昌府

長杜縣許田鎮鄆戰國策作鄆楚昭陽伐魏取鄆漢屬

潁川唐鄆城縣屬蔡州今屬潁昌府鄆春秋鄭伯克段于鄆鄭語

八邑有鄆周語注妘姓之國為鄭武公所滅漢陳畱

有偽縣應劭曰鄭伯克段於偽是也後漢鄆屬

梁國又晉敗楚鄆陵漢潁川有偽陵縣注曰六國曰安陵今東京鄆陵縣也二縣當有別



而傳注雜而言之括地志鄆陵故城在許州鄆陵縣西北十五里張儀謂魏王曰楚破南陽九夷內沛許鄆陵危韓世家秦伐敗我鄆郡縣志故鄆城在宋州寧陵縣南五十三里漢之鄆縣鄭伯克段於此寧陵本朝屬拱州

昆陽

漢屬潁川應劭曰昆水出南陽

南陽魯陽有昆水東南至定陵

汝入汝州葉縣北二十五里有昆陽城光武破尋

邑之所

召陵

漢屬汝南卽齊桓公伐楚次于召陵括地志故

城在豫州

卽蔡州

鄆城縣東四十五里

今屬潁昌府

秦

紀惠王十四年伐楚取召陵

舞陽

漢屬潁川應劭曰舞水出南

樊噲所封

唐屬許州括

地志故城在許州葉縣東十里

今縣屬潁昌府

新都

漢屬南陽郡國志新野縣有東鄉故新都

王莽封今

新野省人
鄧州穰縣

新鄴

漢屬汝南索隱卽鄴丘

故城在潁州汝陰縣西北見上

淮潁

二水名地理志淮水出南陽平氏縣

今唐州桐柏縣

栢大復山潁水出潁川陽城縣

今河南府陽乾登封縣

山正義云淮陽潁川二郡

煇棗

徐廣曰在宛句

輿地廣記興仁府曹州寃亭縣有故煇棗城樊噲從攻項籍屠

煇棗晉灼曰地理志無也清河有煇棗城功臣表有煇棗侯顏師古曰既云攻項籍則其地當在大河之南非清河之城田齊世家蘇代謂田軫曰客有言曰魏王謂韓馮張儀曰煇棗將拔齊兵又進子來救寡人則可矣正義煇棗故城在冀州信都縣東北五十里漢華朱國故老傳云六國時於此煇棗油今按蘇秦謂東有煇棗當從煇棗之說寃句縣漢屬濟陰一作宛胸大觀二年改寃亭郡國志寃句有煇棗城水經注北濟自濟陽縣北東北逕煇棗城南

無膏

地闕戰國策東有淮潁沂黃煇棗海鹽無疎鮑

氏云沂水出泰山蓋縣

沂州新泰縣

艾山黃卽陳畱

外黃

注東京雍丘縣戰國策韓氏圍黃

海鹽未詳解州解安邑

有鹽池

地理志河東安邑鹽池在西左傳郇瑕氏之地近鹽注云猗氏縣鹽池是山

海經景山南望鹽販之澤卽解縣鹽池也水經注周穆王漢章帝並幸安邑觀鹽池

長城

徐廣曰滎陽卷縣有長城經陽武

縣屬東京

到密秦

紀魏築長城自鄭濱洛以北有上郡正義鄭華

州縣洛漆沮也魏世家惠王十九年築長城塞

固陽

以備秦及西戎 桐陽漢屬五原郡括地志漢舊縣在銀州銀城縣界正義按魏築

長城自鄭濱洛北庭銀州至勝州固陽縣爲塞也固陽有連山東至黃河西南至夏會等州水經注濟瀆又東逕陽武縣故城北又東絕長城竹書紀年梁惠成王十二年龍賈帥師築長城于西邊

河外

正義謂河南地按晉語入河外列城五注云河

東也晉以河東爲河外魏以河南爲河外張儀

說魏王曰秦下兵攻河外據卷衍酸棗說齊曰

梁效河外索隱謂河外河之南邑若曲沃平周等魏世家秦復予我河外無忌率五國兵攻秦敗之河外蘇秦說趙曰魏弱則割河外

卷衍

正義卷城在鄭州原武縣西北七里漢河南有

卷縣

輿地廣記故城在原武縣東

衍在鄭州亦曰衍氏

後漢注卷

故城在原武縣西北蘇秦說趙曰據衛取淇卷則齊必入朝秦

酸棗

漢屬陳畱

以棘名邦

魏世家文侯三十二年伐鄭城

酸棗取鄭地而城之也

唐屬滑州今屬東京漢文帝時河決金隄即此

有酸棗臺括地志故城在縣北十五里古酸棗縣南水經注竹書紀年曰魏襄王十年大霖雨疾風河水酸棗郭漢世塞之說苑翟黃曰酸棗無令臣進北門可而魏無齊憂郡縣志故城在縣西南十五里

梁大梁

地理志陳畱郡浚儀故大梁

魏惠王自安邑徙此號曰梁今東京

祥符縣魏世家惠王三十一年秦用商君東地至

河而齊趙數破我安邑近秦於是徙治大梁

水經

注大梁城本春秋之陽武高陽鄉於戰國爲大梁周梁伯之居竹書紀年梁惠成王九年四月甲寅徙邦于大梁

酈食其曰陳畱天下之衝四通五達之郊也太史公曰吾適故大梁之墟墟中人曰

秦之破梁引河溝而灌大梁三月城壞王請降

遂滅魏

王假元年

又曰吾過大梁之墟求問其所謂

夷門夷門者城之東門也張儀說魏史記云從

鄭至梁二百餘里戰國策云從鄭至梁不過百

里從陳至梁二百餘里按九域志鄭州至東京

一百四十里陳州至東京二百四十五里當以

國策爲正又曰卒戍四方守亭障者參列粟糧

漕庾不下十萬鮑氏謂他國或有山川關塞唯

梁無之皆以卒戍守本朝都大梁太祖欲西遷

洛陽據山河之固曰不出百年民力殫矣後山

陳氏謂開封無山川之阻爲四戰之地故太祖

以兵爲衛畿內常用十四萬人

安邑

郡縣志故城在陝州夏縣東北十五里禹所都

地理志河東安邑魏絳自魏徙此至惠王徙大

梁

唐屬河中府今屬解州

魏世家武侯二年城安邑秦紀

昭王二十一年魏獻安邑

以為河東郡

汾水可以灌

安邑

正義云安邑在絳州夏縣本魏都汾水東北歷安邑西南入河

戰國策城

渾曰蒲坂平陽相去百里秦人一夜而襲之安

邑不知國子曰安邑者魏之柱國也晉陽者趙

之柱國也鄢郢者楚之柱國也

柱國都也

女戟

劉伯莊云蓋在太行山之西戰國策蘇代謂齊

王曰秦舉安邑而塞女戟韓之太原絕韓氏索

隱云韓國宜陽也太原劉伯莊云當為太行索

隱云太行字原當為京京屬滎陽

軹

索隱云河內軹縣水經注竹書紀年梁惠成王

十三年鄭釐侯使許息來致地平丘戶牖首垣諸邑及鄭馳地我取枳道與鄭鹿戰國策蘇代曰秦下軹道南陽而伐魏絕韓包二周蘇厲曰齊反溫軹高平於魏輿地廣記漢軹縣屬河內唐貞觀元年省入孟州濟源縣故城在縣東南正義軹在懷州濟源縣南三十里後屬孟州聶政軹深井里人秦紀昭王十六年左更錯取軹唐地理志濟源縣西有故軹關蘇秦說趙曰秦下軹道則南陽危

南陽

地理志河內郡脩武應劭云晉始啓南陽今南

陽城是也秦改曰脩武

水經注脩武故甯亦曰南陽馬季長曰晉地自

朝歌以北至中山爲東陽朝歌以南至軹一爲南陽應劭地理風俗記曰河內殷國也周名爲

南陽臣瓚云韓非書秦昭王越趙長平西伐脩武

時秦未兼天下脩武之名久矣劉氏云脩武則

甯武王伐紂名之秦紀昭王三十三年魏入南

陽以和張儀傳魏絕南陽白起傳攻南陽太行

道絕之輿地廣記懷州脩武縣本商之甯邑武

王伐紂勒兵於甯更名脩武

韓詩外傳

唐武德四年

改爲武陟而別置脩武縣於隋脩武縣故城郡

國志脩武故南陽

南陽有二脩武卽晉魏之南陽也南陽郡今鄧州也

魏

世家段干子請予秦南陽以和

封冀

索隱封陵冀邑皆在魏境魏世家哀王十六年

秦拔我蒲反陽晉封陵

紀年作晉陽封谷正義封陵在蒲州今河中府

徐廣云河東皮氏縣東北有冀亭

晉荀息曰冀爲不道皮氏

今河中府龍門縣秦紀惠王九年渡河取皮氏正義封陵在古蒲坂縣西南河曲之中

兩周

正義王城及鞏世本西周桓公居河南東周惠

公居洛陽呂氏曰平王東遷之後所謂西周者

豐鎬也東周者東都也威烈王之後所謂西周

者河南也東周者洛陽也考王封其弟揭於河

南以續周公之職是爲河南桓公

王城故地

威烈王

嗣位西周惠公封其少子班於鞏以奉王實東

周惠公此東西周公之始也

東周王所居之洛陽也鞏班之采邑

也顯王二年趙與韓分周為二東西周各為列

國顯王雖在東周特建空名於其上耳自是而

後凡征伐謀策稱東西周君者皆謂二周君也

周本紀云赧王時東西周分治非也赧王特徙

都西周耳

滎口 滎澤

索隱滎澤之口與今汴河口通其水深可以灌

大梁

敵國明言之而魏不為備

水經濟水又東合滎瀆注云

瀆水受河水有石門謂之滎口石門蓋故滎播

所道自此始渠出滎陽北河東南過中牟之北

又東注浚儀注云秦始皇二十二年王賁斷故

渠引水東南出以灌大梁

溝洫志王橫言秦攻魏決河灌其都決處

遂大不可復補

謂之梁溝濟水又東逕滎澤北

京相璠曰滎澤

在滎陽縣東南與濟隧合穆天子傳曰甲寅天子浮於滎水乃奏廣樂晉地道志濟自大淮入河與河水鬪南決為滎澤通典鄭州滎澤縣禹貢濟水決為滎澤即此今濟水不復入滎濟水

東流經溫縣入河郡國志曰因王莽末旱此渠
 枯涸濟水但入河而已不復截流而南水經乃
 核禹貢舊道斯不詳之甚左傳注熒陽釋文云
 本或作滎史記正義云滎瀆渠首起滎澤縣西
 北二十里郡國志河南滎陽有費澤注云左傳
 宣十二年及滎澤杜預曰縣東滎澤也郡縣志
 鄭州滎陽縣西
 北四里有故瀆

白馬之口

索隱白馬津在東郡決其流以灌外黃濟陽水

經注竹書紀年梁惠成王十二年楚師出河水

以水長垣之外金隄既建金隄在白馬界故渠水斷尚

謂之白馬瀆韓非初見秦曰決白馬之口以沃

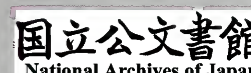
魏氏張儀說趙曰守白馬之津正義云在滑州白馬縣北三十

里水經注白馬縣神馬亭開山圖所謂白馬山也山上常有白馬羣行悲鳴則河決

外黃濟陽

外黃漢屬陳畱張晏曰魏郡有內黃故加外地理

志注左氏傳曰惠公敗宋師于黃杜預以為外黃縣東有黃城故城在開封府雍丘縣東六十里唐貞觀元年省後梁太祖幸河北至內黃顧李珣曰何為內黃珣曰河南有外黃下黃故此名內黃太祖曰外黃下黃何在珣曰秦有外黃都尉今在雍丘下黃為北齊所廢今在陳畱五



代通錄河南有外黃小黃故河北有內黃小黃為齊高所廢其故城今在陳畱小黃故城在陳畱縣東北 濟陽水經注云陳畱風俗傳曰縣故宋地

竹書紀年梁惠成王三十年城濟陽 漢陳畱郡濟陽縣唐

省入宛句建隆四年為濟陽鎮屬開封府東明縣

定胥之口

正義淇水出衛州清淇縣 清淇省入衛縣水經注淇水分為二水

一水南注清水 東至黎陽入河魏志云武帝於清淇口

東因宿胥故瀆開白溝道清淇二水入焉徐廣

云紀年曰魏救山寨集胥口 索隱曰蓋亦津名 水經注

宛水東南入淇水淇水右合宿胥故瀆瀆受河

於頓丘縣遮害亭東黎山西北會淇水處立石

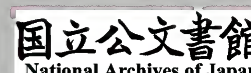
堰遏水今更東北注魏武開白溝因宿胥故瀆

而加其功 宿胥口舊河水北入 故蘇代曰決宿胥之口即

指是瀆也 通典淇水出其山東至衛縣界入河謂之淇水口曹公於水口下大枋木

成堰遏淇水入白溝時人號枋頭溝沍志黎陽遮害亭西十八里至淇水口

虛頓丘



索隱虛邑名地與酸棗相近春秋桓十二年公會宋公于虛注云宋地正義虛謂殷墟今相州所治是水經注洹水出山連逕殷墟竹書紀年曰盤庚卽位自奄遷于此遂曰殷史記項羽與章邯盟洹水南殷虛上正義云括地志相州安陽縣盤庚所都卽此北冢殷墟南去朝歌縣城百四十六里國都城記云鄴縣城西南四十里有洹水南岸三里有安陽城名殷中卽殷所謂北冢者索隱汲冢古文云盤庚自奄遷于北冢曰殷虛南去鄴三十里太平御覽相州圖經曰安陽紂都也在淇洹二水之間本殷墟所謂北冢是也戰國策曰紂昔聚兵百萬左飲淇水使竭右飲洹水

不流今按地理志河內殷墟更屬于晉注云殷虛汲郡朝歌縣魏世家秦拔我朝歌亦魏地也頓丘正義云故城在魏州頓丘縣東北二十里水經注闕駟云頓丘在淇水南又屈逕頓丘西爾雅曰山一成謂之頓丘釋名謂一頓而成丘無高下小大之殺詩所謂送子涉淇至于頓丘竹書紀年晉定公三十一年城頓丘輿地廣記云本衛邑漢屬東郡唐屬魏州復置澶州晉天福四年以頓丘爲德清軍熙寧四年省入開德府清豐縣戰國策張儀謂魏王曰齊伐趙取乘丘收侵地虛頓丘危



河內

地理志魏地其界自高陵以東盡河東河內

河內

本殷之舊都朝歌周襄王以河內賜晉文公脩武

孟子梁惠王曰河內

凶則移其民於河東魏世家文侯任西門豹守

鄴而河內稱治索隱曰大河在鄴東故名鄴為

河內

溝洫志史起引漳水溉鄴以富魏之河內無忌曰河內共汲必危

闕與

正義秦韓相攻於闕與而趙奢破秦軍郡縣志

闕與山在磁州武安縣西南五十里

趙奢傳秦軍武安西

徐廣曰武安在邯鄲西唐初屬洛州正義云按括地志言拒秦軍在此山疑其太近既去邯鄲

三十里而軍又云趨之二日一夜至闕與五十里而軍軍壘成今洛州去潞州三百里間而隔

相州恐潞州闕與聚城是所拒據處郡國志上黨涅縣有闕與聚

括地志闕與聚城今名烏蘇城在潞州銅鞮縣

西北二十里

銅鞮今屬威勝軍

又儀州

今遼州

和順縣城

亦云韓闕與邑未詳王翦攻闕與轅陽韓信破

代禽夏說闕與

孟康曰在上黨隰縣

鄴

輿地廣記相州臨漳縣本漢鄴縣

東魏析置

漢袁紹

為冀州牧鎮鄴曹公以為鄴都作三臺

石虎慕容儁東

魏北齊都焉後周尉遲迥舉兵韋孝寬討平之乃焚鄴縣徙其民以安陽城置鄴縣熙寧六年省入臨漳水經注鄴本齊桓公所置管子曰築五鹿中牟鄴以衛諸夏後屬晉魏文侯七年始封此地故曰魏漢高帝十二年置魏郡治鄴縣郡縣志故鄴城縣東五十步本齊桓公所築

朝歌

漢屬河內紂所都隋改為衛縣通典古城在衛

州衛縣西二十二里紂都有鹿臺謂之殷墟

水經

注本沫邑紂有新聲靡樂號邑朝歌墨子迴車顏淵不舍括地志朝歌故城在衛州東北七十三里帝王世紀帝乙徙朝歌地理志衛為狄所衛縣省為鎮入濬州黎陽

滅更封於河南曹楚丘而河內殷虛更屬于晉

左傳齊伐晉取朝歌

冥阨之塞 郟阨

括地志石城山在申州

今信陽軍

鍾山縣東南二十

一里魏攻冥阨即此山呂氏春秋淮南子九塞



此其一也左傳定四年楚左司馬戌曰還塞大
 隧直轅冥阨春申君傳秦踰黽隘之塞而攻楚
 楚世家楚人對頃襄王曰涉郟塞而待秦之倦
 也戰國策莊辛曰穰侯受命乎秦王填黽塞之
 內而投已乎黽塞之外蘇代曰秦欲攻魏重楚
 則以南陽委於楚殘均陵今均州塞郟阨徐廣注
 云或為冥今江夏郟縣正義申州羅山縣本漢
 郟縣有平靖關蓋古郟縣之阨塞劉伯莊云秦兵向楚有兩

道涉谷西道河外東道從襄斜入梁州即東南
 至申州石城山險阨之塞也通典申州春秋
 時申國之地魏置義陽郡有三關之隘北接陳
 汝控帶許洛鍾山縣開寶九年省入信陽縣
 冥阨塞在信陽軍東南五十五里
 谷索隱云往楚之險路冥郟黽並音萌戰國策云危隘之塞涉

蔡

戰國策云右上蔡召陵無左字正義上蔡縣在
 豫州北七十里今蔡州故蔡國從汴州南行向陳州之
 西郊則上蔡召陵在南面向東皆身之右



懷茅

周桓王與鄭蘇忿生之田有攢茅墮懷襄王與

晉攢茅之田括地志故懷城在懷州武陟縣西

十一里

漢河內懷縣本禹貢單懷之地春秋時赤狄伐晉圍懷

徐廣云脩

武古軹縣有茅亭

括地志在懷州獲嘉縣東北二十五里獲嘉古脩武唐屬

州衛

邢丘

安城

坿津

括地志平臯故城在懷州武德縣

今河內縣

東南二

十里本邢丘邑

韓詩外傳武王伐紂至邢丘更名曰懷左傳宣六年赤狄伐晉

圍懷及邢丘則為二邑水經注梁惠成王三年鄭城邢丘鄭即韓也韓世家昭侯六年伐東周

取陵觀邢丘

安城在鄭州原武縣東南二十里

無忌曰使

道安

索隱坿津在河北

九毀反正義云坿當作延括地志延津故城在

衛州清淇縣西南二十六里杜預云汲郡城南有延津是也

共汲

共寧

無忌又曰通韓上黨於共寧地理志共汲二縣

屬河內正義共衛州共城縣

水經注共縣共和故國共伯歸政道

遙于共山之上山在國北所謂共北山也
也通典共城古共伯國故城在縣東
汲在衛

州所治汲縣西南二十五里通典汲縣牧野之

地魏世家秦拔我汲索隱曰汲一作波縣屬河
內孟康曰今絺城括地志故邾城在懷州河

內縣西三十二里蘇忿生邑
懷州脩武縣本殷寧邑
韓詩外傳武王

勒兵於寧
改曰脩武

鄭地

徐廣云成臯滎陽屬鄭
韓都鄭故
稱韓為鄭

垣雍

括地志故城在鄭州原武縣西北七里
徐廣曰在卷縣

戰國策長平之役平都君說魏王曰王胡不為
從魏王曰秦許吾以垣雍郡國志河南卷縣有
垣雍城或曰古衡雍白起傳應侯言於秦王割
韓垣雍以和秦紀昭王四十八年韓獻垣雍

安陵

括地志鄆陵縣西北十五里李奇曰六國時為

安陵戰國策安陵君曰吾先君成侯受詔襄王
以守此地也手受大府之憲秦王謂安陵

君曰欲以五百里之地易安陵鄆陵今東京
縣輿地廣記本鄭地戰國謂之安陵漢屬潁川
唐屬許州梁屬開封府

葉陽 高陵

括地志葉陽今許州葉縣今屬汝州高陵今京兆府

縣漢屬左馮翊地理志魏地其界自高陵以東

謂京兆之高陵

南國

周紀注江漢之間又曰南陽也此時屬韓正義云在

魏之南

西河 河西

無忌曰異日秦在河西正義云同州按秦紀繆

公送夷吾夷吾謂曰誠得立請割晉之河西八

城與秦背約不與戰於韓虜晉君以歸夷吾獻

河西地是時秦地東至河秦數易君晉復強奪

秦河西地正義云前八城孝公元年下令曰三晉攻奪

我河西地獻公欲東伐復穆公之故地於是出兵東圍

陝城十一年東地渡洛賈生過秦曰商君佐之拱手而取西河之外惠王六年魏

納陰晉正義華陰縣八年魏納河西地正義同丹二州十年

魏納上郡十五縣正義今鄜綏等州盡河西濱洛之地矣魏世家

襄王五年予秦河西地正義自華州北至同州戰國策摻

留謂韓王曰魏兩用犀首張儀而西河之外亡

呂氏曰孝公取河西地蓋商鞅之力至是盡得河西地則犀首張儀之力也吳起守

西河而秦兵不敢東鄉正義云西河今汾州武侯浮西河

而下正義即龍門西河呂氏春秋吳起去西河而立曰

君誠知我而使我畢能秦必可亡而西河可以

王今君聽讒人之議而不知我西河之為秦也

不久矣吳起果去魏入荆而西河畢入秦魏曰

以削秦日益大韓信傳涉西河正義云即同州龍門河從夏陽度者記檀弓

子夏老於西河之上注西河龍門至華陰之地齊語西征攘白翟之地至于西河注白翟之

西

林鄉

正義徐廣云在宛陵戰國策芒卯曰秦之所欲於魏者長羊王屋洛林之

也地劉伯莊云春秋時鄭地之棊林在大梁之西

北左傳注宛陵縣東南有林鄉括地志宛陵故城在鄭州新鄭縣東北三十八里本鄭舊縣

蘇代曰兵困於林中林鄉

囿中

索隱曰卽囿田鄭藪屬魏輿地廣記開封府中

牟縣有囿田澤爲豫州之藪中年唐屬鄭州正義云囿

劉伯莊音圃括地志囿田澤在鄭州管城縣東三里按戰國策魏有梁囿温囿

文臺

括地志在曹州寃句縣今輿仁府寃亭縣西北六十五

里

索隱云列士傳隱陵君施酒文臺

垂都

郡國志濟陰郡句陽有垂亭左傳隱八年遇于垂京相璠曰句陽

縣小成陽東五里有垂亭句陽故城在今輿仁府乘氏縣西

陶衛

正義陶定陶今廣濟軍定陶縣田齊世家蘇代曰有陶平陸梁門不開卽穰侯所

封衛楚丘今開德府衛南縣秦紀始皇六年拔衛迫東郡其君角徙居野王阻其山

以保魏之河內呂氏春秋云舉陶削衛地方六百韓非子曰

魏安釐王攻趙救燕取地河東攻盡陶魏之地加兵於齊私平陸之都攻韓拔管勝於淇下睢

陽之事荆軍老而走蔡召陵之事荆軍破兵四布於天下威行於冠帶之國管故管叔所都

平監

徐廣曰平縣屬河南

括地志故平縣城在洛州偃師縣西北二十五里今

河南府正義兗州平陸縣今鄆州中都縣東平府

史記齊闕止作監字

闕在東平須昌縣

今鄆州須城正義故闕城在平陸縣西南四十里郡

國志東平東平陸縣有闕亭左傳會于闕杜氏曰須昌縣東南有闕城封禪書蚩尤在東平陸監鄉齊之西境也索隱監音闕皇覽云蚩尤冢在東平郡壽張縣闕鄉城中

山南山北河外河內

正義山華山也華山之東南七國時鄧州屬韓

汝州屬魏華山之北同華銀綏並魏地河外謂

華州以東至獠陝河內謂蒲州以東至懷衛

曰山南山北指大行

嶺阨

索隱云蓋安邑之東山領險阨之地即今蒲州

之中條已東連汾晉之嶮嶝是也通典汾州靈

石縣東南有高壁嶺雀鼠谷汾水關皆險固之



處郡縣志河中府元載上建中都議曰有羊腸

底柱之險濁河孟門之限以轅轅為襟帶與關

中為表裏

或云江融設險圖之首篇也羊腸在潞州壺關縣東南一百六里孟門在

慈州文城縣西南三十六里即龍門上口

雷首山一名中條在河東

縣南十五里

漢蒲坂縣

左傳晉表裏山河

外河內山

林氏

曰國險而多馬三家之所以分晉也曲沃之民

知有曲沃不知有宗國欒氏之民知有欒氏不

知有其君三家又可知矣故河北之地善用之

則為王伯之資不善用而失之則為寇叛之資

唐之中世三鎮以河北叛二百餘年不能取

韓

蘇秦說韓宣惠王曰韓北有鞏洛成臯之固西有

宜陽商阪之塞東有宛穰洧水南有陘山地方九

百餘里

大王事秦秦必求宜陽成臯

司馬錯欲伐蜀張儀曰

不如伐韓

親魏善楚下兵三川塞什谷之口

戰國

策云轅轅

當屯留之道魏絕南陽楚臨南鄭秦攻

緱氏之口

新城宜陽以臨二周之郊 張儀說韓王曰秦下
 甲據宜陽斷韓之上地東取成臯滎陽則鴻臺之
 宮桑林之苑非王之有也夫塞成臯絕上地則王
 之國分矣 蘇代約燕王曰秦正告韓曰我起乎
 少曲一日而斷太行我起乎宜陽而觸平陽二日
 而莫不盡繇我離兩周而觸鄭五日而國舉韓氏
 以為然故事秦 范雎謂秦昭王曰韓魏中國之
 處而天下之樞也 秦韓之地形相錯如繡秦之

有韓也譬如木之有蠹也人之有心腹之病也天
 下無變則已天下有變其為秦患者孰大於韓乎
 王不如收韓 王下兵而攻滎陽則鞏成臯之道
 不通北斷太行之道則上黨之師不下王一興兵
 而攻滎陽則其國斷而為三夫韓見必亡安得不
 聽乎 戰國策頓子曰韓天下之咽喉魏天下之
 胷腹
 鞏洛

周地

今河南府鞏縣洛陽縣

左傳昭二十六年晉師克鞏

周紀惠公封其少子於鞏徐廣曰周比亡之時

凡七縣河南洛陽穀城平陰偃師鞏緱氏秦紀

莊襄王元年東周君盡入其國韓獻成臯鞏秦

界至大梁初置山川郡

漢更曰河南

地理志河南有

雒陽縣

是為鞏縣東周成周所居

成臯

通典今汜水唐屬孟州戰國策三晉分智氏地

段規謂韓王曰分地必取成臯韓王曰成臯石

澗之地也無所用之段規曰不然一里之厚而

動千里之權者地利也萬人之衆而破三軍者

不意也王用臣言則韓必取鄭矣王曰善取成

臯至韓之取鄭果從成臯始

韓哀侯二年滅鄭

今按晉

楚之霸也爭鄭秦之并六國也始於韓以虎牢

成臯之險也秦拔成臯滎陽十九年而韓亡

李斯

曰惠王用張儀之計東據成臯之險今按張儀之脅楚曰秦下甲據宜陽韓之上地不通下河

東取成臯韓必入臣是時秦未取成臯也秦紀韓獻成臯在莊襄王元年

宜陽

六國表秦惠文三年拔韓宜陽韓昭侯二十四年秦武

王四年拔宜陽城韓襄王五年漢屬弘農郡正義在

洛州河南府福昌縣東十四里通典故韓城在縣

東縣城卽魏一金塢城東南北三面峭絕天險後周重兵於此以備高

齊甘茂傳秦武王謂曰欲容車通三川以窺周

室茂曰宜陽大縣也上黨南陽積之久矣名曰

縣其實郡也戰國策周君曰宜陽城方八里材士十萬今王倍數險

行千里攻之難王使茂將兵伐宜陽五月而不

拔大兵起拔之地理志西接弘農得新安宜陽皆韓分也蘇秦說趙曰韓弱則

效宜陽宜陽效則上郡絕呂氏曰鼃池二殺皆在境內蓋控扼之地也

商阪戰國策作常阪

正義卽商山也在商州商洛縣南一里亦曰楚

山武關在焉通典商州上洛縣有商山亦名地肺山

四皓所隱其地險阻王莽命王級曰繞雷之固



南當荆楚

言四面塞阨屈曲水回繞如屋雷卽今七槃十二絳郡縣志卽晉陰地也

史記六國表秦孝公十一年城商塞

韓世家其茂與昭魚

遇於商於商君封於商張儀欺楚以商於之地於林在鄧州內鄉縣商卽商洛地理志弘農商

縣衛鞅邑戰國策楚魏戰於陘山魏許秦以上洛以

絕秦於楚

地理志上雒縣屬弘農 索隱商阪蓋商洛之間適秦楚之險塞 通典

宜陽商阪卽今福昌山及商山

宛穰

南陽二縣地理志宛故申伯國

西通武關東受江淮一都之會

也秦昭王十五年攻楚取宛韓釐穰今鄧州穰

王五年秦拔我宛今鄧州南陽縣穰縣戰國策

謂穰侯曰君攻楚得宛穰以廣陶郡縣志本楚

別邑取豐穰之義後屬韓秦武王攻取之封魏

冉爲穰侯六國表韓襄王十一年秦取我

穰按穰侯傳取楚之宛葉則宛亦屬楚

洧水

通典河南密縣有洧水鄭州新鄭有溱洧二水

水經出密縣馬領山

山在陽城縣東北

又東南流澮水

注之又東過鄭縣南澮水從西北來注之

郡縣志引

蘇秦曰東有穰洧洧水東去南陽縣三里地理志弘農盧氏縣有洧水南至順陽入沔

陘山

通典今密縣山楚世家齊桓公以兵侵楚至陘

山括地志在鄭州新鄭縣西南三十里

在鄭州西南一

百一魏伐楚敗之陘山徐廣曰在密縣蘇秦說

楚曰北有陘塞

戰國策秦攻陘使人馳南陽之地山海經少陘之山器難之水

出焉太平御覽舊傳器難之水即索水少陘山一日嵩諸山谷名周山在榮陽縣三十五里唐

志許州長葛縣有小陘山

三川

韋昭曰河洛伊曰三川

秦置三川郡

周東都也

呂氏曰三

川郡在今為衛懷孟開封鄭河南汝陝號拱之地

什谷之口

郡國志河南鞏縣有尋谷水徐廣云什一作尋

成臯鞏縣有尋口尋什聲近故其名異水經洛

又東北流入于河注云山海經曰洛水成臯西

入河是也謂之洛汭即什谷之口

南鄴亦曰上鄴鄴水出北

山鄴溪其水南流世謂之溫水故鄴城在鞏縣西南五十八里京相璠曰今鞏洛渡北有水鄴

谷東入洛謂之下鄴亦謂北鄴括地志
溫泉水即尋源出鞏縣西南四十里

郡縣志

河南府鞏縣洛水東經洛汭北對琅邪渚入河

謂之洛口亦名什谷

塞什谷之口即此也

轅轅緱氏

郡縣志河南府緱氏縣

今省入偃師縣

古滑國

緱氏山在縣東

南二十里轅轅山在縣東南四十六里

正義轅轅故關在緱

氏縣南四十里

左傳欒盈過周王使候出諸轅轅注曰

道路險隘凡十二曲將去復還故曰轅轅後漢

河南尹何進所置八關此其一也陸機洛陽記
洛陽四關南有轅轅白起傳昭王四十六年秦
攻韓緱氏藺拔之漢高帝從轅轅至陽城樊噲
攻轅轅正義云在緱氏東南三十里淮南王安

曰塞轅轅伊闕之道

屯留之道

正義屯

音純

留潞州縣也

地理志縣屬上黨

道即太行羊

腸阪道也

潞州壺關縣有羊腸阪王莽命王嘉曰羊頭之阨北當燕趙

括地

志屯留故城在潞州長子縣東北三十里

左傳襄十

八年晉人執孫蒯于純留三晉徙靖公於屯留

南鄭

戰國策注今河南新鄭今鄭州新鄭縣正義云
令楚兵臨鄭南塞轅轅郟口斷韓南陽之兵

新城

郡縣志河南府伊闕縣古戎蠻子國漢為新城

縣隋改伊闕伊闕山在縣北四十五里兩山相對望

之若闕伊水流其間故名伊闕故關在縣北四十五里何進八關之

一秦紀白起攻新城敗韓魏於伊闕

滎陽

鄭地屬韓通典鄭州滎陽縣故虢國所謂秦置

敖倉楚漢戰京索間是也

鴻臺宮桑林苑

韓之宮苑徐廣曰桑一作栗今按湯旱禱於桑林之社莊子栗林虞人其地未詳

少曲

索隱云地近宜陽劉氏以為蓋在太行西南范
睢傳秦昭王四十二年東伐韓少曲高平拔之

正義括地志高平故城在懷州河陽縣西北四十里俗謂之韓王城非也周桓王以與鄭竹書紀年云魏襄王四年鄭侯使辰歸晉陽向更名陽為河雍向為高平則少曲當與高平相近蘇代曰已得宜陽少曲致蘭石水經注康溝又東逕扶溝縣之白亭北又東逕少曲亭陳畱風俗傳曰尉氏縣今東有少曲亭俗謂小城

太行

正義太行山羊腸坂道北過兩上黨韓世家秦擊我於太行上黨降趙戰國策曰一軍臨滎陽一軍臨太行則韓請效
上黨之地

平陽

韓世家貞子徙居平陽世本作景子徙正義晉州城地理志河東平陽縣堯都也在平河之陽今晉州臨汾縣括地志晉州城因平陽城東面為之

上黨 上地

戰國策周最曰秦盡韓魏之上黨太原秦地天下之半也制齊楚三晉之命犀武敗於伊闕周君之魏求救魏王以上黨之急辭之綦母恢見魏王曰秦悉塞外之兵與周之衆以攻南陽而兩上黨絕矣樊餘謂楚王曰韓兼兩上黨以臨趙卽趙羊腸以上危按大事紀秦昭王十四年韓魏攻秦白起敗之於伊闕又涉河取韓安邑以東至乾河

正義源出絳州絳縣東南穀山南流注河是水冬乾夏流

十五年白起拔韓野王絕上黨道

野王懷州河內縣太行山

在西韓獻上黨於秦上黨守馮亭以郡降趙

趙世

家馮亭入城市邑十七

四十七年秦王齧攻上黨拔之四

十八年白起分軍爲三使王齧拔趙武安

正義故城

在洛州武安縣西南五十里今屬磁州

皮牢

與武安相近

司馬梗北定

太原盡有上黨地莊襄王三年王齧攻上黨諸

城悉拔之初置太原郡

戰國策所謂兩上黨者蓋在韓魏之間猶安邑

魏地而云取韓安邑也上地上黨之地也荀子曰韓之上地方數百里而趨趙趙不能凝也



故秦奪之後魏地形志上黨郡秦置治壺關城漢治長子城蘇代曰龍賈之

戰魏襄王五年秦敗我龍賈軍岸門之戰韓宣惠王十七年秦大破我岸門

封陵之戰魏哀王十六年秦敗我封陵高商之戰此戰事不見趙

莊之戰趙肅侯二十二年趙莊與秦戰敗秦殺趙莊河西秦之所殺三

晉之民數百萬今其生者皆死秦之孤也西河

之外上雒之地三川晉國之禍三晉之半秦禍

如此其大也

何氏論曰六國之勢莫利於為從莫害於為衡

六國固嘗收合從之利矣然而終敗於為衡之

害者其禍在於自戰其所可親而忘其所可讎

故也齊楚自恃其強有包吞燕趙韓魏之志而

緩秦之禍燕趙韓魏自懲其弱有疑惡齊楚之

心而脅秦之威是以衡人得而因之散敗從約

曾不知齊楚雖強不足以致秦之畏而其所甚

忌者獨在乎韓魏也韓魏者秦之錯壤也秦兵

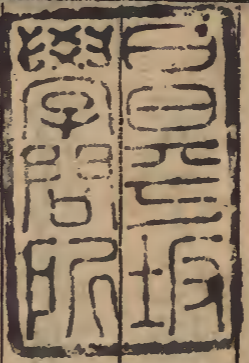
之加韓魏也戰於百里之內其加於四國也戰

於千里之外韓魏之致秦兵近在乎一日之間
 而其待諸侯之救乃在乎三月之外秦攻韓魏
 既勝而歸休兵則四國之乘機者尚未及知也
 四國誠能歲各更其國之一軍命一偏將提之
 以合戍韓魏而佐其勢則是六國之師日萃於
 韓魏之郊仰關而伺秦秦誠勇者雖日辱而招
 之固不輕出而以腹背支敵矣蓋蘇秦不獲終
 見信於六國而張儀之志獨行於秦此六國之

所以見并於秦也林氏曰六國并於秦者蓋秦
 知天下之勢而六國不知故也秦之所以知之
 者其謀出於范雎遠交近攻之策取韓魏以執
 天下之樞也欲平天下者必先知難易之勢唐
 憲宗欲平藩鎮張弘靖以為先淮蔡而後恒冀
 周世宗欲平天下王朴以為先江南而後河東
 呂氏曰秦并六國始於韓者蓋李斯之策也杜
 牧曰秦萃銳三晉經六世乃能得韓遂折天下



秦復得趙因以取諸國



通鑑地理通釋卷第九 日六國

The left page of the book is mostly blank, showing signs of age, including foxing, water damage, and some faint, illegible markings.

